

LITIJSKI predilec



GLASILO PREDILNICE LITJA

Leto XIII.

Litija, november 1972

Številka 11

29. november Dan republike

29. november je dan, ki je z zlatimi črkami zapisan v zgodovini jugoslovanskih narodov. Na ta dan so se v majhnem bosanskem mestu Jajcu zbrali odposlanci vseh jugoslovanskih narodov, da bi se pogovorili o bodoči usodi naših narodov, da bi s še bolj odločnimi akcijami naredili hitrejši konec fašističnemu zmagu. Pet plamenic se je strnilo v eno — simbol jugoslovanskih narodov, ki so v revoluciji zavrgli starega kraljevskega orla, simbol kraljevine, ki jih je dve desetletji razdvajala in tiščala k tlom. Ljudstvo si je na svoj prapor napisalo geslo o svobodi in enakosti med narodi, o človeka dostojnem življenju v novi Jugoslaviji.

Devetindvajset let je minilo od takrat, ko je bila pred vsem svetom potrjena volja jugoslovanskih narodov, da hočejo uresničiti davne želje o svobodi in sprostiti svoje ustvarjalne sile v lepši bodočnosti. Dve leti po tem zasedanju je bila monarhija dokončno pokopana in jugoslovanski narodi so svojo usodo sprejeli v svoje roke. Na razvalinah monarhije pa je začelo nastajati tisto, za kar je nešteto sinov domovine darovalo svoje najdražje — svoja življenja.

Skoraj trideset let je že minilo od tistih novembrskih dogodkov, pa se nam zdi, kot da je bilo včeraj, morda predvčerajšnjim. V letih po vojni se je začel nagel gospodarski razvoj. Jugoslovanski narodi so se začeli iz stoletne zaostalosti dvigati med najrazvitejše evropske narode. Morda se ravno zato tako živo spominjamo tistih novembrskih dni, ker smo šele po več letih spoznali, kako smo bili pravzaprav takrat revni. Toda imeli smo nekaj drugega. Imeli smo voljo ljudstva, ki ni poznala nobenih za-

prek, voljo, ki je spoznala, da je napočil pravi trenutek, ko se lahko reši stoletnih spon.

Globoke so korenine, iz katerih je zrasla nova Jugoslavija. Svetlo plamenico bodočnosti je prižgala Komunistična partija, ki se je na to pripravljala v letih ilegalnega življenja pred vojno pod vodstvom maršala Tita. V siju te plamenice se je kalila naša bodočnost — prava socialistična demokracija, načrti velikih dni in velikih del.

Mnoge stvari so se od takrat do danes spremenile. A nekaj je še vendarle tako pomembno, kot je bilo tiste dni sredi največje vojne vihre. Tolikokrat so poudarjali enotnost med jugoslovanskimi narodi. In ravno ta enotnost nas je do danes reševala pred različnimi sovražniki. Tistih pet plamenic, ki se združijo v eno samo, je vedno svetlo žarelo, čeprav so jih večkrat obkrožale temne sile in jih skušale ugasniti.

Tudi danes še nastopajo takšne sile in njihovo delo se začinja najprej pri vprašanju enotnosti. Toda doslej se je še ved-

no pokazalo, da je enotnost vendarle zmagala nad vsemi ostalimi težnjami. Tudi ob letošnjem vdoru ustaške diverzantske skupine se je to jasno pokazalo. Vsakdo, ki je imel kakršnekoli načrte, je lahko videl, da smo sila, ki je ni mogoče premagati.

Jugoslovanski narodi so v letih po vojni pa vse do danes pokazali svetu, kakšen naj bi bil mir in sožitje med narodi, ki naj bi ga namesto razdeljanja prinesel atomski vek. Po naši poti so ho-

teli mnogi drugi in še tudi danes hočejo. V obdobju izrazitega blokovskega razdeljevanja sveta smo bili trn v peti obezma blokoma. In ravno enotnost vseh naših narodov je bila tista, ki nas je obvarovala najhujšega. Velikokrat so se že zbirali črni oblaki na tej ali oni strani neba, toda s trezno in premočrtno politiko smo bili vsem težavam kos.

Danes se že večkrat lahko sliši in bere različna mnenja o bratstvu in enotnosti naših narodov.

Obstojajo teorije, po katerih so vsi jugoslovanski narodi ekonomsko tako močni, da bi lahko živeli sami zase. To so najbolj nevarna mnenja, to je hujše kot grožnja o oboroženem napadu. Zavedati se moramo, da še vedno delujejo v tujni sile, ki bi rade omajale enotnost naši narodov, ker bi potem naša domovina postala lahek plen vsakogar, ki bi si zaželel našega ozemlja in nobena skrivnost ni, če povemo, da takšne težnje, skrite

(Nadaljevanje na 2. strani)



Pogled na Jajce

9 mesecev uspešnega dela

Vsake tri mesece pregledujemo dosežene rezultate. Z vsemi podatki je seznanjen delavski svet in pa vsi člani kolektiva, ker so vsa ta poročila objavljena v našem časopisu. Tako je tudi prav. Vsi moramo vedeti, kaj delamo, kako delamo, kje pravzaprav smo. Iz leta v leto napredujemo — trg zahteva od nas vedno bolj kvalitetne izdelke. Povpraševanje po preji je veliko, zato delamo tudi v podaljšanem delovnem času. Novogradnja bo še povečala naše zmogljivosti. Kaj smo ustvarili v letošnjih devetih mesecih pa pove ta sestavek, ki ga lahko razume vsak član kolektiva.

Proizvodnja je bila tudi v letošnjem letu zelo intenzivna. Temu primerni so tudi proizvodni uspehi.

Oddelek predilnice je proizvedel v devetih mesecih 4.532 ton enojne preje, to je za 800 ton več kot v istem razdobju lanskega leta. Uspeh oddelka je še boljši, če primerjamo povprečne številke preje, ki je letos 34,3 torej za 1,3 točke višja od lanskoletne. Višja povprečna številka

Dinamika proizvodnje v asortimanu pa je naslednja:

v tonah	IX./71	IX./72	Indeks	Razlika
— bombažna kardirana preja	2.155	2.666	124	+ 511
— bombažna česana preja	251	182	73	— 69
— stanična preja	234	233	100	— 1
— sintetična preja	1.112	1.451	130	+ 339

Proizvodnja je višja pri bombažni kardirani preji, spreminila se je tudi proizvodnja posameznih števil. Prednost so imele višje številke preje, nizke številke pa smo opuščali, ker smo jih zaradi podražitve surovine delali z izgubo. Nič boljše rezultate ne dosegamo pri stanični preji, zato tovrstna proizvodnja stagnira. Proizvodnja česane preje je nižja, ker smo morali prestaviti stroje v nove prostore. Stroji za proizvodnjo česane preje so postavljeni na različnih mestih, zato proizvodnje ni mogoče sodobno organizirati in tudi ni več tako ekonomična kot v preteklosti.

Proizvodnja sintetične preje prinaša kolektivu zadovoljiv dohodek, zato smo se v to proizvodnjo usmerili z vsemi napori. Rezultat tega pa je, da je proizvodnja za 30 % višja od lanskoletne.

Sukalnica je povečala proizvodnjo od lanskoletnih 1595 ton na 1728 ton, medtem ko se je povprečna številka znižala od Nm 33,7 na Nm 32,2. Na večjo proizvodnjo sukalcite so vplivale nove kapacitete sukálnih strojev.

Oddelek previjalnice je povečal proizvodnjo previte preje od 1378 ton na 1590 ton pri isti povprečni številki.

Rast količinske proizvodnje v takem obsegu nas ni presenetila, ker smo doseženo gibanje predvideli že z letnim proizvodnim programom. Količinsko zastavljeni program smo v celoti realizirali v predilnici in sukalnici, medtem ko ostaja previjalnica daleč pod planom. Vzroke za izpad planirane proizvodnje v previjalnici je

pove, da je bilo za letošnjo proizvodnjo potrebnega več dela in sredstev.

Analiza kalkulacij izdelkov je imela velik vpliv na izbor asortimana izdelkov. Prednost so imeli predvsem tisti izdelki, pri katerih dosegamo več dohodka oziroma dobička. Le pravilen izbor izdelkov glede na ekonomičnost proizvodnje zagotavlja kolektivu sredstva za nova vlaganja v modernizacijo in razširitev podjetja.

potrebno iskati v pomanjkanju delovne sile in pomanjkljivi organizaciji. Teoretična zmogljivost strojev je večja od postavljenega plana.

Če seštejemo proizvodnjo vseh oddelkov na skupni imenovalc — to je na številko Nm 34 in jo primerjamo s predhodnim obdobjem dobimo podatek, da se je količinski obseg proizvodnje podjetja povečal za 15 %. Tolikšno povečanje proizvodnje pa presega normalne okvire in ga je mogoče doseči le s tehnološkimi izboljšavami in razširitvijo. Dejansko so vplivale na tolikšno rast količinske proizvodnje investicijske naložbe v letih 1969—71.

V letošnjem letu so se kapacitete vreten povečale v predilnici in sukalnici, medtem ko so v previjalnici zaradi izločitve previjalnega stroja nazadovale. Danes razpolaga predilnica že z 52.760 vreten in smo se uvrstili med srednje velika podjetja. S povečanjem vretenskih kapacitet postaja tudi proizvodnja ekonomičnejša.

Razširitev podjetja pa je zahtevala dodatno delovno silo. V devetih mesecih je podjetje zaposlovalo povprečno 1035 delavk in delavcev, kar je za 68 ljudi več kot v predhodnem obdobju. Od skupnega števila zaposlenih je 729 žena, moških je le 306. Takšna struktura zaposlenih vpliva na visok odstotek odsotnih z dela. Povprečno je bilo odsotnih z dela 174 oseb ali 16,8 % zaposlenih. Samo zaradi bolniške in porodnic so dnevno odsotni 103 zaposleni.

Delovna sila se je povečala v vseh sektorjih podjetja. Razporeditev zaposlenih v

posameznih dejavnostih pa je bila naslednja:

— osnovna dejavnost	762 oseb
— stranska dejavnost	44 oseb
— pomožna dejavnost	145 oseb
— splošna dejavnost	18 oseb
— uprav. prod. dejavnost	66 oseb

Vsi zaposleni so opravili 1.452.408 delovnih ur. Od tega števila odpade na nadure 91.840 ur. V lanskem letu smo predvidevali, da bomo z letošnjim letom prenehali z nadurnim delom, vendar podatke kaže, da do tega ni prišlo. Zakaj ne?

Vodstvu podjetja niso bile znane razširitve kapacitet v sukalnici v tolikšni meri. Tkalnice so se modernizirale in zahtevajo večje dobave preje. Pritisk na podjetje je zelo velik, včasih tudi že grozijo, da bodo zgradili lastne predilnice. To je glavni vzrok, da delamo nadure, da s povečano proizvodnjo zadovoljimo kupce, čeprav ne v celoti.

Če bomo hoteli zadostiti potrebam kupcev bomo morali v kratkem času povečati predilne kapacitete.

Poraba delovnih ur zaostaja za porastom proizvodnje. Iz tega sledi, da se je povečala produktivnost dela. Izračun je pokazal, da smo

Dovoljeni dohodek za OD po sporazumu:

— realizacija brutto KOD	19.792.873 din
— sredstva za OD iz stimulacije	7.798.392 din
— dogovorjeni del za skupno porabo	1.253.653 din
Skupaj dovoljena sredstva	28.844.918 din
Izplačano	24.726.323 din
Razlika	4.118.595 din

Gornji podatki povedo, da smo izplačali 85 % dovoljenih sredstev, ki ne zapadejo pod obdavčitev. Podatki pa tudi povedo, da smo presegli KOD za 22 % ter, da nam omogoča tolikšno izplačilo brez obdavčitve faktor stimulacije, ki je zaradi izrednega finančnega rezultata zelo visok in znaša 39 %. To pomeni, da lahko izplačamo brez obdavčitve kalkulativne osebne dohodke povečane za 39 %.

Zavedati se moramo, da je faktor stimulacije odvisen od finančnega uspeha, ki se z ozirom na trg zelo hitro spreminja, zato med letom ne moremo iti v izplačilo do gornje dovoljene meje, ker lahko finančni rezultat že v naslednjih mesecih nazaduje, ter tudi faktor stimulacije. Tedaj pa zapademo pod obdavčitev, ki je zelo visoka, in bi pobrala precejšen del dohodka. Tega pa si ne moremo dovoliti glede na obveznosti, ki jih imamo.

Sedaj pa si oglejmo še nekaj finančnih rezultatov. Porast proizvodnje, spreminjanje asortiman ter višje prodajne cene so vplivale na vrednost proizvodnje, ki je večja od lanskoletne za 40.871.000 din ali za 41 %. Če od vrednosti proizvodnje, ki znaša 140.799.000 din, odštejemo vse stroške, dobimo dobiček, ki znaša 7.964.000 din.

zboljšali produktivnost za 10 odstotkov, vendar na tem področju še niso izkoriščene vse možnosti.

Povečana produktivnost se je odrazila tudi na osebnih dohodkih. Povprečni osebni dohodek na uro je že presegel 10,00 din. Lani je znašal 7,28 din, letos pa že 10,05 din. Če pomnožimo urni zaslužek z mesečnim delovnim časom, to je 182 urami, dobimo mesečni zaslužek za redni delovni čas, ki je znesel lansko leto 1.324,96 din, letos pa je 1.829,65 din. Osebni dohodki so se povečali za 38 % v odnosu na lansko obdobje. Če pa primerjamo letošnje izplačilo z lanskim letnim osebnim dohodkom, ki je znašal 1.423,24 din, potem je povečanje 28 %.

V devetmesečnem obdobju ni bilo zaposlenega, ki bi za polni delovni čas zaslužil v povprečju manj kot 1.285,95 din. Najvišji osebni dohodek pa je bil 6.278,50 din.

Izplačani osebni dohodki so se gibali v okvirih, ki jih določa samoupravni sporazum.

Samoupravni sporazum določa, da lahko namenimo za osebne dohodke toliko dohodka, kolikor znesajo kalkulativni osebni dohodki (KOD) in dodatno še toliko dohodka, kolikor ga pripada na račun faktorja stimulacije.

Če bi naraščal dobiček v naslednjih mesecih z enako stopnjo, bomo dosegli na koncu leta 10.000.000 din dobička, kar bi bil izreden uspeh za podjetje. To so sicer naša predvidevanja, ki so povsem realna. Proizvodnjo tekoče prodajamo, zato imamo na zalogi le 7-dnevno proizvodnjo ali 147 ton preje. V prodaji preje je udeležena sintetična za 62.756.000 din ali 47 %. Bombažne preje je v skupni prodaji 63 %, ostalo pa odpade na stanično prejo.

Tudi iztržek za 1 kg preje se je povečal od 25,08 din na 29,64 din. Letošnje leto je tudi rekordno v pogledu izvoza. V devetih mesecih smo izvozili za 15.813.000 din izdelkov. Računamo, da bo izvoz na koncu leta dosegel 1.000.000 dolarjev. Izvažamo v Nemčijo, Avstrijo, Italijo in Rusijo.

Dobro zastavljena poslovna politika v začetku leta je dala dober finančni uspeh. V devetih mesecih smo ustvarili 138.525.000 din celotnega dohodka, medtem ko znaša dohodek 36.201.000 din. Iz dohodka smo pokrili osebne dohodke, pogodbene obveznosti in zakonske obveznosti. Za sklade podjetja pa je ostalo 8.217.000 din. V istem obdobju lanskega leta smo ustvarili za sklade 5.520.000 din.

A. Kralj

29. november Dan republike

(Nadaljevanje s 1. strani)
bolj ali manj, še vedno obstajajo.

Vsako se mora zavdati, da tudi danes ni položaj rožnat. Smo sredi različnih političnih akcij, sredi odkrivanja najrazličnejših stranpotov predvsem v našem gospodarstvu. Pravilno je, da naredimo takšnim pojavom konec, da samoupravljanje dobi tiste razsežnosti, ki mu pripadajo. Delavec naj bo tisti, ki odloča o rezultatih svojega dela. Velikokrat pa slišimo izgovore, da neposredni proizvajalci niso sposobni za tako velike in odgovorne naloge. Vprašamo pa se lahko, kaj smo jim nudili, da bi jih za to usposobili. Rezultat je velikokrat enak ničli. Če bi jih sistemsko pripravljali za takšno delo, bi verjetno dosegali tudi drugačne rezultate. Z novimi ustavnimi dopolnili smo uzakonili nove pravice in dolžnosti vseh samoupravljalcev. Resnične probleme samoupravljanja kaj radi zavijemo v čisto drugačne barve. Praznik republike naj bi bil nova vzpodbuda, da bi tudi na tem področju storili nove korake, da bi vsem tistim tovarišem, ki so svoja življenja dali za svobodo, ki jo mi danes uživamo, dokazali, da njihova žrtev ni bila zaman.

Se ena misel nam greni praznično razpoloženje. Vprašanje Slovencev onstran severne meje ni urejeno, zadnji dogodki pričajo o tem. Tudi zanje je že davno napočil čas, da bi jim avstrijska vlada lahko zagotovila pravice, ki jim pripadajo.

Naj bo sklepna misel ob letošnjem Dnevu republike ta, da bi se vsakdo sam vprašal, kakšno mesto ima v tej družbi, kako opravlja svoje delo in koliko lahko prispeva k utrditvi enotnosti med narodi in k ustvarjanju še več materialnih dobrin.

Pomembne odločitve

Delavski svet je zasedal 19. oktobra 1972. Na dnevnem redu so bile pomembne točke: Poročilo o devetmesečnem poslovanju, poročilo komisije za izbiro investicijske opreme o nakupu novih avtomatskih previjalnih strojev, predlog o najetju garancije pri Jugobanki za nakup že omenjenih avtomatskih previjalnih strojev. Člani delavskega sveta so potrdili predlog za imenovanje razpisne komisije in razpisa za glavnega direktorja, ki mu je s spremembo statuta podjetja potekel mandat. Kljub pomembnosti nekaterih točk dnevnega reda, se precej članov delavskega sveta zasedanja ni udeležilo. Večkrat se zgodi, da je na zasedanju komaj 16 članov delavskega sveta. Nastaja vprašanje, kaj je z ostalimi štirinajstimi zaposlenimi, ki so jih sodelavci izvolili za člane najvišjega samoupravnega organa.

DOBRI GOSPODARJI

O poslovanju v prvih devetih mesecih letošnjega leta je spregovorila tov. Beti Korošec in tov. Andrej Kralj. (Obsirno poslovno poročilo objavljamo v samostojnem članku).

Doseženi uspehi so rezultat dela celotnega kolektiva. Na začetku letošnjega leta so bile predvidene velike gospodarske težave, ki pa smo jih uspešno prebrodili.

Dosežen uspeh poslovanja nas ne sme uspraviti — delati moramo več, še boljše. V razpravi o devetmesečnem poslovanju je sodeloval tudi glavni direktor Jože Mirtič, ki je med drugim povedal:

»Na vsakem koraku moramo misliti na povečanje proizvodnje in produktivnosti. Tista skupina ljudi, ki lahko več naredi ima tudi boljši standard. Kdor ne zna ali noče, dosega slabše uspehe in ima tudi manjšo plačo. Zato moramo še dalje širiti obseg posluževanja strojev in še naprej vlagati sredstva v razširitev proizvodnje.

Analizirati moramo delo v proizvodnji ter v ostalih službah in iskati nove oblike in možnosti za doseganje večjih rezultatov v proizvodnji in ostalih dejavnostih. Nujno je, da s stroji, ki jih imamo in s pomožnim materialom kar najbolj varčno gospodarimo. Delati moramo z zavestjo, da je to vse naše, da nas dodatni stroški bremenijo in da v nasprotnem primeru na njihov račun lahko tudi nekaj prihranimo. Ne smemo pozabiti, da se bomo na domačem in tujem trgu uspešno uveljavili le s kvalitetnimi izdelki in že sedaj moramo z zavestjo misliti na čas, ko po naših izdelkih ne bo tolikšnega popraševanja. Izboljšati moramo delovno disciplino. Z anarhijo in pohajkovanjem ne bomo prišli daleč. Menim, da je odgovornost zaposlenih na višjih položajih večja, na nižjih manjša, vsi pa moramo biti dosledni in disciplinirani do samega sebe in do nalog, ki smo si jih zadali.«

Poslušali smo tudi poročilo o poslovanju Počitniškega doma v Novigradu in kočje na Veliki planini. Oba sta glede na dane možnosti poslovala dobro.

NAKUP AVTOMATSKIH PREVIJALNIH STROJEV

Na tržišču je vedno večje povpraševanje po previti preji in nobena skrivnost ni, da s to vrsto preje tudi ustvarjamo večji dohodek. Komisija

za izbiro investicijske opreme, ki šteje devet članov je dobila nalogo, da izbere nove avtomatske previjalne stroje za novo previjalnico. Člani komisije so si delovanje posameznih vrst teh avtomatov ogledali v Italiji. Ponudbe za svoje stroje so nam poslale štiri firme iz zahodne Evrope in ena iz ZDA. Komisija je vsestransko proučila vso tehnično dokumentacijo in bila pred težko odločitvijo.

Komisija je potem soglasno sprejela sklep, da delavskemu svetu predlaga nakup italijanskih previjalnih avtomatov, ki jih izdeluje firma Savio. Komisija se je pri izbiri najprej ozirala samo na tehnične lastnosti strojev in šele na drugem mestu tudi na plačilne pogoje.

Komisija je prišla do zaključka, da je tudi finančno nakup Savio RSA 2 previjalnih avtomatov najugodnejši.

Delavski svet je soglasno potrdil predlog komisije, da bi pri firmi Savio kupili 15

previjalnih avtomatov v vrednosti 490 milijonov italijanskih lir.

Italijanska firma nam je ponudila tudi ugodne kreditne pogoje; 85 % vrednosti dobimo na kredit za dobo 5 let in 3 mesece s 7 % obrestno mero. Inozemski partner je zahteval garancijo priznane Jugoslovanske banke. Komisija je delavskemu svetu predlagala sprejetje blagovnega kredita, za uvoz strojne opreme in podjetje naj bi zaprosilo Jugobanko iz Ljubljane za garancijsko izjavo. Delavski svet je oba predloga potrdil.

RAZŠIRITEV NOVE HALE

Zaradi razširitve proizvodnje je potrebno vedno več pokritega prostora. Komisija za izbiro investicijske opreme je predlagala, da bi novo skladiščno halo, ki je še v gradnji, razširili še za 1000 m² površine. Nov prizidek bo po predračunu GIP Beton iz Zagorja stal približno 1,200.000 din. Financiral pa ga bomo iz lastnih sredstev. Delavski svet se je za dozidavo odločil in odobril sredstva v omenjeni višini.

Z novo razširitvijo pa je povezava prestavitve garaže in arhiva. Delavski svet je bil seznanjen tudi s tem vprašanjem. Stroški prestavitve garaže bodo znašali približno 100 tisoč din. Nova garaža bo ob tovarniškem dimniku, arhiv pa so že preselili v sejno sobo nad stročarno. Delavski



Novo halo še vedno gradimo

svet je potrdil predlog za postavitev garaže in odobril tudi prej navedena sredstva.

Ne bi bilo slabo, če bi na eni izmed prihodnjih sej seznanili delavski svet kakšni so nekateri pisarniški prostori. Nobena skrivnost ni, da je normalno delo v mekaterih pisarnah nemogoče.

Zato bo nujno potrebno razmisliti tudi o sredstvih za ureditev tega vprašanja. Res je, da je naša prva skrb proizvodnja, toda ta brez pomoči in skupnega dela ostalih služb ne more biti uspešna.

PRISPEVEK ZA NADVOZ

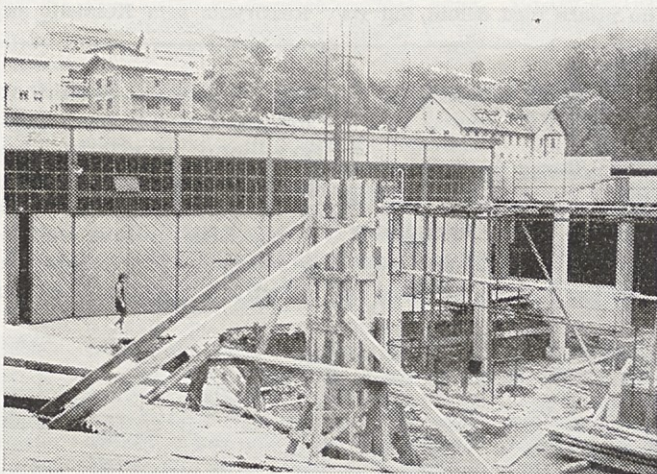
Glavni direktor Jože Mirtič je člane delavskega sveta seznanil s pripravami in grad-

njo nadvoza ob občini. Objekt bo gradilo gradbeno podjetje Gradis iz Ljubljane. Začeli bodo takoj po dograditvi mostu. Sredstva bodo prispevale vse delovne organizacije v Litiji.

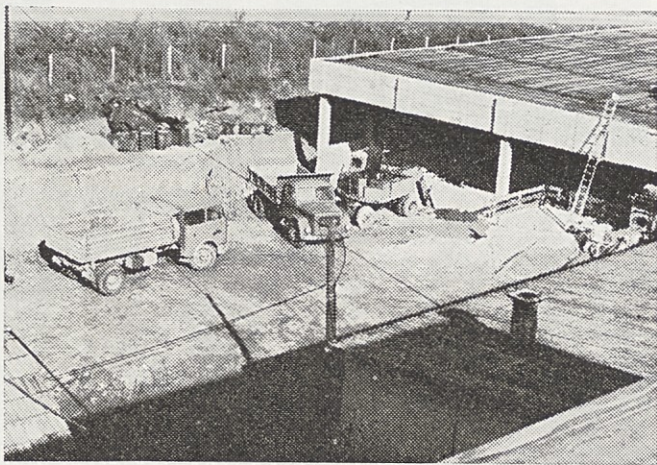
Predilnica naj bi za ureditev tega vprašanja prispevala 1,300.000 din. Člani delavskega sveta so se strinjali, da prispevamo v prihodnjih dveh letih ta sredstva.

Z ureditvijo tega vprašanja bodo tudi delavci mnogo varneje prihajali na delo.

Delavski svet je že potrdil razpis za glavnega direktorja, ki mu je s spremembo statuta potekel mandat. Prav tako je tudi potrjena razpisna komisija, ki bo vse potrebno uredila v zvezi z razpisom.



Garaže danes že ni več na tem mestu



GIP Beton je že začelo kopati temelje za nov prizidek

Akcija — končana osnovna šola

Občinska konferenca ZMS Litija nas je obvestila, da namerava organizirati večerno osnovno šolo v sodelovanju z Delavsko univerzo. Pripravili smo seznam vseh mladincev, ki nimajo končane osemletke — preko 160 je takšnih v našem podjetju.

Delavska univerza nam je nato poslala dopis, da bo letos organizirala samo sedmi in osmi razred večerne osnovne šole. Obenem so nam vrnilo tudi imenski seznam 109 mladincev, ki jim manjkata samo ta dva razreda.

Sestalo se je predsedstvo mladinskega aktiva in skupaj z vodjo centra za izobraževanje obravnavalo ta problem. Podjetje bi ogromno pridobilo, če bi ti ljudje končali osnovno šolo. Z

DU smo uredili vse potrebno, da bo osnovna šola v turnusih in jo bodo lahko obiskovali vsi mladinci, ki delajo na izmenah. Verjetno bo urejeno tudi vprašanje plačila za tiste mladince, ki bodo oba razreda uspešno končali. Vsem mladincem, ki nimajo končanih obeh zadnjih razredov smo razdelili tudi obširnejšo pismeno obrazložitev. Želimo, da bi se čimveč mladincev vpisalo v osnovno šolo, vodstvo proizvodnega sektorja pa prosimo za razumevanje, če bo treba koga premestiti z ene izmene na drugo. Obenem želimo, da našo akcijo podpreta tudi sindikat in organizacija ZK.

V imenu predsedstva Mladinskega aktiva
Predilnice: T. Strus

Maratonska seja delavskega sveta

V četrtek, 2. novembra 1972 je bila v prostorih naše menze ob 9. uri seja delavskega sveta podjetja. Na dnevnem redu je bila praktično ena sama točka in sicer obravnavanje pritožb na zadnjo razdelitev stanovanj, ki jo je opravila stanovanjska komisija. 84 članov kolektiva je dobilo vabilo za to sejo, prisotnih pa je bilo še več.

Ko človek opazuje, skoraj bi lahko rekel »mešetarjenje« s stanovanji, se mu nehote vsiljujejo določene misli, ideje in sklepi. Stanovanjska politika ni urejena. Zakaj ne? Delavski svet je imenoval komisijo, a se je že večkrat in se tudi še bo pokazalo, da je to odločno premalo. Komisija sama priznava, da delu ni in ne more biti kos. Vsak član komisije ima najprej službene dolžnosti, šele nato je delo s stanovanji.

Stanovanjska komisija dela praktično takrat, ko se sprostijo kakšna stanovanja. Več od njenih članov ne moremo in ne smemo zahtevati. Vendar bi moral nekdo stalno spremljati stanovanjske probleme naših delavcev. Vsakokrat, ko prosilec odda prošnjo, bi bil potreben osebni razgovor, morda ogled stanovanja. Tako bi bili različni podatki vedno na voljo, ne pa, da komisija šele na seji delavskega sveta od nekoga izve, da bi ostal v sedanjem stanovanju, če bi mu napeljali vodo v kuhinjo, kar pa sploh ni noben problem! Stanovanjska komisija pripravlja spremembe Pravilnika o delitvi stanovanj, kar je prav gotovo absurd. Določiti merila delitve in jih izvrševati stanovanjska komisija ne more in ne sme. Treba se bo odločiti za eno ali drugo možnost.

Nekatera podjetja imajo urejeno lastno namensko varčevalno službo. Člani kolektiva varčujejo za stanovanja in ob dodelitvi stanovanja morajo plačati določen delež, ki pa jim ga podjetje vrne.

Tisti varčevalci, ki pa sami gradijo, dobijo večje kredite. Vendar je pri sedanjem kadrovskem sestavu našega podjetja na ustanovitev takšne službe bolj težko računati.

Nekaj bo vendarle treba storiti. Zavedati se moramo, da bo ob vsaki delitvi položaj težji — stanovanj bo verjetno vedno manj, prosilcev pa čedalje več. Res je, da bodo nekoliko prevelike želje nekaterih po velih novih stanovanjih, zavrle nove najemnine, saj se predvideva ekonomska najemnina za novo trosobno stanovanje okrog 600 din mesečno.

Toda če bomo hoteli dobiti dovolj delovne sile, se bomo morali tudi okrog stanovanj pošteno potruditi. Delavca bo dobil tisti, ki mu bo več nudil, ki mu bo omogočil boljše življenjske in delovne pogoje. Zato lahko objektivno predvidevamo, da bodo tudi v naši delovni organizaciji investicije v družbeni standard (zlasti stanovanja) dobile še večji pomen kot doslej.

Mogoče niti ne slutimo, kakšen pomen ima za podjetje vsaj delno urejeno stanovanjsko vprašanje. Urejenost prinaša manj bolniških izostankov, boljše počutje zaposlenih — oboje pa pomeni tudi večjo produktivnost, več kilogramov, več denarja in več sredstev za stanovanja.

Se je topla malica ohladila?

Novembra in decembra lani je imela svojo drugo in tretjo sejo Komisija za topli obrok. Na eni izmed sej so člani komisije predlagali, da bi med zaposlenimi v neposredni proizvodnji naredili anketo o toplem obroku. Rezultate je že davno prinesel naš časopis. Nabavili smo pet kotličkov za tople pijače in to je bilo v tem letu tudi vse. Tri mesece, če ne celo več, so že v podjetju, pa do tegale pisanja še ni bil niti eden nameščen na mesto, kamor spada. V predilnici I. je sicer eden stal prazen štirinajst dni, potem ga je nekdo pokvaril. Jeza zaposlenih je opravičena. Delo v podaljšnem delovnem času in na večino praznikov ni nikoli vprašanje. Ureditev malice pa se vleče že več kot leto dni. Imamo svojo menzo, dobro urejeno — sposobno, da v vsakem trenutku postrže proizvodnjo s petsto ali pa tisoč toplimi obroki. Vsak dan jih skuhajo kar precej, seveda za druge delavce. Nihče nima nič proti, zakaj ne bi bile kapacitete izkoriščene, saj očitno podjetje ni zainteresirano zanje. Edino transportni delavci so si priborili pravico, da v zimskem času lahko hodijo malicat v menzo. Ti pa se upravičeno sprašujejo, če so sploh še člani tega kolektiva, saj plačajo enako ceno kot kdorkoli, ki malica v naši menzi.

Vprašanje tople malice in ureditve odmora je bilo jasno zastavljeno na zadnji seji Izvršilnega odbora podjetja. Predsednik delavskega sveta je isto točko dnevnega reda napovedal za eno izmed prihodnjih sej delavskega sveta.

Zavedati se moramo, da delavci vstajajo ob dveh in pol treh ponoči, da pridejo pravočasno na delo. Na delo prihajajo tešči, malica je šele po šesti uri, vsakdo je, kadar ima čas. Poleti, ko je vročina v proizvodnih oddelkih velika, je aktualno vprašanje hladnih pijač. Ob pol dveh pripeljejo malico za popoldansko izmeno, vendar zaposleni ne morejo takrat spiti tekočino za vse popoldne. Še večji problem je nočna izmena. Če hočejo delavci dobiti hladno pijačo med delom, kar pa

je nujno, morajo sami nekoga poslati v menzo. Zato se proizvodni oddelki ilegalno

preskrbujejo s hladnimi pijačami. Vratarji so ob tem ne-močni, zaradi stroge črke postave ljudje ne smejo trpeti žeje.

Vsak dan že lahko slišimo in tudi vidimo, da je delovna disciplina padla. Se kdo resno sprašuje, zakaj? Če bi naredili temeljite analize obstoječega stanja, bi verjetno prišli do poraznih rezultatov. Visok odstotek bolniškega staleža, veliko število predčasnih upokojitev in še drugi podobni momenti silijo človeka k razmišljanju. In kdo naj razmišlja? Komisija za topli obrok, ki se je naloge resno lotila, kar je razvidno iz obeh zapisnikov ali pa sektorji, ki so ob tem vprašanju najbolj prizadeti in niso pomagali komisiji, da bi se topli obrok uvedel v proizvodnji.



Razširjena seja Komisije za topli obrok

GRADNJA MOSTU NAPREDUJE

Gradbeno podjetje Gradis iz Ljubljane je začelo s polno paro. Prej kot v letu dni naj bi bil most zgrajen in usposobljen za

ves promet. Nosilnost mostu bo 60 ton. Isto gradbeno podjetje bo gradilo tudi nadvoz pri občini. Prihodnje leto se torej Litiji obeta veliko gradbišče in dokončna ureditev vprašanj, ki so

bila redno na dnevnem redu številnih sej. Z ureditvijo vseh priključkov na most in nadvoz bo center Litije rešen največjega prometa, ki bo po odprtju mostu še narasel.



Ugotavljanje delovnih norm v sukalnici

V letošnji 5. številki tovarniškega glasila sem v »Poročilu o ugotavljanju delovnih norm v sukalnici« navedel vzroke, ki so narekovali nujnost pristopa k ugotavljanju delovnih norm na takšnih principih, načinih in postopkih ugotavljanja kakor tudi uveljavljanja delovnih norm s katerimi bomo odpravili pričujoče slabe posledice sedaj uporabljajočih principov, načinov in postopkov, ki imajo skupno s posledicami ne dovolj razvite organizacije proizvodnega procesa in dela svoj končni odraz v sorazmerno slabem izkoristku strojev, pri neposrednih proizvajalcih pa še povsem opravičeno nadaljnjo slabljenje delovne prizadevnosti.

Sicer je naloga vseh delavcev, ki stalno ali začasno delamo na področju delovnih norm, da pred potrditvijo uporabne veljavnosti le-teh na ustreznem organu samoupravljanja, vse delavce in neposredne organizatorje proizvodnje seznanimo in poučimo o vseh podrobnostih, ki jih vsebuje pripravljeno gradivo o delovnih normah na posameznih proizvodnih delovnih fazah. Toda ugodnost rezultatov, ki jih daje čimprejšnja seznanitev s problemi in predloženim rešitvami predvsem prizadetih delavcev in s tem omogočeno njihovo aktivno sodelovanje za dokončno oblikovanje nakazanih rešitev, je postala vzpodbudna za to, da v tovarniškem glasilu pričnem v nadaljevanjih objavljati čim natančneje povzeto vsebino gradiv o ugotavljanju delovnih norm.

A) DELOVNE NORME NA DVOJILNIH STROJIH

1. Zvrst opravljanja del na dvojljnih strojih

Z ozirom na nujno in stalno prisotno težnjo za doseganje čimboljših proizvodnih učinkov na vseh fazah proizvodnega procesa in delovni značaj faze dvojenja preje, ki omogoča ugotavljanje in količinsko ovrednotenje njenega delovnega učinka, je za opravljanje del na dvojljnih strojih predvideno, da poteka po normiranih delovnih učinkih. Toda po našem mnenju opravljanje del po normiranih delovnih učinkih poteka lahko samo ob prisotnosti določenih pogojev tehničnega, materialnega in strojnega značaja, tehnološkega in organizacijskega značaja, oz. stopnje vsklajenosti njihovih dejanskih vrednosti ali drugače izraženih pogojnih zahtev z interno predpisanimi zahtevami.

Naj omenim, da smo z ozirom na vpliv, ki ga ima opravljanje del po času na proizvodni delovni učinek pri opredeljevanju zvrsti dela stremeli za tem, da se delo po času pojavlja resnično samo v izjemnih primerih pri katerih nismo uspeli najti za izračun delovnih norm potrebnih izhodiščnih vrednosti, kar je primer pri dvojenju preje s poškodovanih Wc

navitkov. Edino le za dvojenje preje s takšnih navitkov je torej predvideno opravljanje dela po času.

2. Vrste delovnih norm

V gradivu predlagamo, da bi se pri opravljanju del po normiranem delovnem učinku za obračun osebnih dohodkov za tovrstno delo uporabljale v naprej izračunane, obravnavane, sprejete in torej dvojljkam znane standardne in popravljene delovne norme, ter le v izjemnih primerih povsem nove delovne norme s kratkotrajno pa tudi dolgotrajno veljavnostjo, odvisno od značaja sprememb v pogojih oz. njihovih zahtevah.

Za standardne delovne norme je predvideno, da se uporabljajo kot količinsko opredeljena proizvodna delovna naloga na katere izpolnjevanju naj temelji obračun osebnih dohodkov za delo po delovni normi v vseh primerih opravljanja del po normiranem delovnem učinku

— ko so pri dvojenju prisotni vsi predvideni pogoji za opravljanje takšnih del in izpolnjene njihove vrednostno ali drugače izražene interno predpisane zahteve (pogoji in zahteve bodo obravnavani v nadaljevanju),

— ko so prisotni vsi pogoji za opravljanje del po normiranem delovnem učinku pri čemer pa dejanske vrednosti ali drugače izražene zahteve nekaterih pogojev odstopajo od interno predpisanih zahtev, pri katerih pa je velikost tako povzročene vpliva na normirani delovni učinek možno ugotavljati in izražati z zastojnimi časi (npr. izdelava tanjših križnih navitkov po nalogu predpostavljenega, posamezna stoječa vretena itd.),

— ko niso prisotni vsi pogoji in je vpliv na velikost normiranega delovnega učinka povzročen z odsotnostjo nekaterih pogojev prav tako mogoče ugotavljati in izražati z zastojnimi časi (npr. menjava asortimenta predelujoče preje, pomanjkanje preje in cevki, čiščenje in remont stroja, popraviljanje manjših okvar, pomanjkanje energije itd.) in tudi v primerih — ko dejanske velikosti posameznih delovnih območij posameznih dvojljk niso v skladu z interno predpisanimi velikostmi (npr. v slučaju manjka na delu prisotnih dvojljk je možno povečanje števila posluževalnih vreten).

Za popravljene delovne norme je predvideno, da služijo kot količinsko opredeljene proizvodne delovne naloge in kot ene izmed izhodišč za obračun osebnega dohodka za delo po delovnih normah v primerih, ko so sicer prisotni vsi za opravljanje del po normiranem delovnem učinku predvideni pogoji pri čemer pa nastopa specifičnost nekaterih pogojnih zahtev, katerih vpliv na velikost delovnih norm je mogoče predhodno ugotoviti in ovrednotiti z utežnimi enotami (npr. pri dvostranskem posluževalnem območju ali dvojenju

preje katere Wc navitki so v zaboju ali kartonu na delovno mesto posredovani v nasutem stanju so delovne norme nižje od standardnih za določeno število kg).

Uporaba povsem novih delovnih norm pa je predvidena v slučajih, ko se pojavijo razlike med dejanskimi in interno predpisanimi pogojnimi zahtevami, katerih velikost vpliva na normirani delovni učinek ni mogoče predhodno predvideti, temveč so potrebne ponovne meritve elementov pomožnega in strojnega časa in izračuni iz katerih tako rezultirajo obravnavane delovne norme s kratkotrajno ali dolgotrajno veljavnostjo. Nove delovne norme s kratkotrajno veljavnostjo se lahko pojavijo npr. pri dvojenju preje slabše trdnosti, uporabi lažjih regularnih ali deformiranih Wc navitkov, kjer je trajnost njihove veljave vezana na količino predelujoče preje s takšnimi napakami. Dolgotrajnejša veljavnost pa nastopi npr. v primeru spremembe navijalne hitrosti in takšna delovna norma postane lahko standardna delovna norma, če je nova navijalna hitrost iz raznih vzrokov sprejeta in uporabljena kot stalna.

3. Na velikost normiranih delovnih učinkov vplivajoči dejavniki

Na velikost normiranih delovnih učinkov vplivajo številni dejavniki organizacijskega, tehnološkega in tehničnega značaja kakor tudi človeškega značaja s katerimi so v bolj ali manj tesni zvezi še vplivi predvsem delavčevega delovnega okolja.

Na podlagi proučevanja velikost vplivov, ki jih imajo na normirane delovne učinke posameznih dejavnikov iz zgoraj navedenih skupin, ugotavljanja vzročne zveze med njimi, kakor tudi iskanja možnosti za čim točnejšo in hitrejšo izmerljivost njihove vplivnostne velikosti, smo izmed vseh za računsko ugotavljanje delovnih norm na dvojljnih strojih izbrali naslednje pomembnejše dejavnike:

— Nm in surovinski sestav predelujoče preje

— navijalna hitrost

— poprečna neto teža Wc navitkov enojne preje (format navitka)

— kvaliteta navitja Wc navitkov (regularni, deformirani, poškodovani navitki)

— poprečna neto teža križnih navitkov dvojene preje

— pretrgi preje

— neposredna in posredna posluževalna opravila in njihovo trajanje (menjava Wc in križnih navitkov, vezanje pretrgov itd.)

— neposluževalna opravila in njihovo trajanje (izmensko čiščenje stroja in delovnega prostora, osebne potrebe itd.)

— velikost posluževalnega območja (število posluževanih vreten) in

— stopnja delovne sposobnosti stroja.

Vpliv nekaterih dejavnikov kot so psihofizične lastnosti in delovna izurjenost dvojljk, način izvajanja posameznih posluževalnih opravil, nahajališča predelujoče preje, cevki in njihovo nedvoumno razpoznavno označevanje, smo izdvojili iz vrste neposredno na velikost delovne norme delujočih dejavnikov, kajti ugotavljanje veličine njihovega vpliva zahteva posebno in daljše proučevanje. Sicer pa moram pojasniti dejstvo, da se pristnost in vplivi naštetih dejavnikov v večji ali manjši meri odražajo v izmerjenih poprečnih časih potrebnih za vezanje pretrgov, menjavo Wc in križnih navitkov ter transport Wc navitkov od nahajališča na stroj.

4. Načini ugotavljanja in velikosti na normirane delovne učinke vplivajočih dejavnikov

a) Navijalna hitrost

Navijalne hitrosti smo dobili z računskim in meritvenim postopkom pri uporablajočih pogonskih prestavah in drugih obstoječih veličinah strojnih delovnih elementov. Tako dobljene in pri izračunih velikosti delovnih norm upoštevane dejanske navijalne hitrosti znašajo na dvojljnem stroju št. 1 310 m/min, št. 2 415 m/min, št. 3 307 m/min, št. 4 in 5 320 m/min in št. 6 300 m/min.

V zvezi z nazvišjo navijalno hitrostjo, ki jo ima stroj št. 2 moram pojasniti, da so bile prisotne težnje za znižanjem hitrosti, toda produkcijski razlogi so bili tehtnejši od manj prepričljivih razlogov za znižanje in tako je ostala hitrost nespremenjena. To ima za posledico večjo produkcijo celotnega stroja ob večjem številu delovnih mest, kar pomeni, da bo predvidoma posluževala posamezna dvojljka manjše število vreten v primerjavi z dvojljko, ki poslužuje počasneje tekoči stroj (pri predelavi preje enake Nm, formata itd.).

b) Poprečne neto teže Wc navitkov enojne preje, kvaliteta navitja Wc navitkov.

S številnimi meritvami, ki so bile za določitev pri izračunih delovnih norm upoštevane neto teže Wc navitkov predilnih strojev izvedene v vlagalnicah ločeno z oziroma na Nm preje, surovinski sestav in nekatere značilnosti predilnih strojev (format, premer prstana, premer vretena) in korekturami vplivov deformiranih navitkov, ki se nahajajo v regularni partiji preje, smo dobili za poprečne neto teže Wc navitkov naslednjih vrednosti:

za format	230	B, ZW+	75 gr
	240, 245	B, ZW	75 gr
	260	S	90 gr
	275, 280	B, ZW	155 gr
	280	S	125 gr

+B — bombažna preja

ZW — preja iz viskoznihi umetnih vlaken (cel vlakna)

S — preja iz sintetskih vlaken

Iz ugotavljanja števila deformiranih Wc navitkov v določeni količini preje z regularnimi navitki smo prišli do zaključka, da je le teh v pogledu kvalitete navitja nesortirani proizvodnji predilnih strojev približno 8 % (v preji namenjeni za prodajo). Poprečna neto teža deformiranih Wc navitkov je znašala 50 % od teže regularnih navitkov kar pomeni, da smo morali dejansko dobljene neto teže regularnih Wc navitkov zmanjšati za 4 %. In rezultat upoštevanja vsebovane količine deformiranih Wc navitkov med regularnimi navitki in njihove teže so v prejšnjem odstavku navedene vrednosti.

c) Poprečne neto teže križnih navitkov dvojene preje.

Na podlagi meritvenih rezultatov ob upoštevanju vpliva predvidenih obtežb napenjalcev smo za izračun delovnih norm uporabili naslednje

težnostne srednje vrednosti, ki veljajo za poleg tež navedene minimalne

premere križnih navitkov: na dvojnem stroju

št. 1	1050 gr	160 mm
št. 2	1150 gr	160 mm
št. 3	1000 gr	160 mm
št. 4	1500 gr	180 mm
št. 5, 6	1100 gr	170 mm

d) Pretrgi preje

Tudi število pretrgov, ki smo jih upoštevali v izračunih delovnih norm, rezultira iz številnih opazovanj, ki so bila izvedena pri dvojenju različnih prej iz regularnih Wc navitkov na raznih dvojnih strojih in njihovih delovnih enotah. Dobili smo rezultate iz katerih ob zaokroževanju njihove vrednosti na razlike po 0,1 pretrg na Wc navitek v smeri večanja števila izhajajo naslednje vrednosti:

pri prejah iz sintetskih vlaken

		Stroj št. 1, 3, 4, 5 in 6	Štev. 2
Nm do vključ. 12	F 260	0,1	0,2 pretrg/Wc nav.
	F 280	0,2	0,3
Nm 16 do vključ. 40	F 260	0,2	0,3
	F 280	0,3	0,4
Nm višja od 40	F 260	0,3	0,4

pri melanžiranih prejah iz sintetskih in viskozni umetnih vlaken

		Stroj št. 1, 3, 4, 5 in 6	Štev. 2
Nm do vključ. 12	F 260	0,2	0,3 pretrg/Wc nav.
	F 280	0,3	0,4
Nm 16 do vključ. 40	F 260	0,3	0,4
	F 280	0,4	0,5
Nm višja od 40	F 260	0,4	0,5

pri prejah iz bombažnih ter viskozni umetnih vlaken

		Stroj št. 1, 3, 4, 5 in 6	Štev. 2
Nm 12 do vključ. 40	F 230	0,2	0,3 pretrg/Wc nav.
	240		
	245		
	F 275	0,4	0,6
	280		
Nm višje od 40	F 230	0,3	0,4
	240		
	245		

e) Neposredna in posredna posluževalna opravila in trajanje Pomožni čas, ki vsebuje posredna in neposredna posluževalna opravila

dvojilke z nepokritim delovanjem posameznih strojev in delovnih enot, sestavljajo:

- čas za zamenjavo Wc navitkov s trajanjem 15 SM/Wc nav.
- čas za menjavo križnih navitkov s trajanjem 25 SM/križ. nav.
- čas za vezanje pretrga s trajanjem 15 SM/pretrg
- čas za transport Wc navitkov od nahajališča na stroj s trajanjem 15 SM/kg Wc. nav. (pri vloženi navitkih na delovno mesto posredovane preje) in
- čas za obhod stroja pri dvostranskem posluževalnem območju, ki znaša 2,5 SM/kg dvojene preje. SM — stotinka minute

Delovne operacije, ki jih vsebujejo posamezni sestavni deli pomožnega časa, kakor tudi začetek prve in konec zadnje v sestavnem delu vsebovane operacije so bili pred meritvami njihovega trajanja točno določeni. Meritve so bile izvedene na vseh posameznih strojih, pri delavkah z različno spretnostno stopnjo in v različnih časih trajanja izmene ter so po opisanem načinu ugotavljanja njihovega trajanja poprečne vrednosti.

f) Neposluževalna opravila in njihovo trajanje

Za izračun delovnih norm smo v dopolnilnem času, ki vsebuje neposluževalna opravila z nepokritim strojnim delovanjem, upoštevali:

- čas za izmensko čiščenje stroja in delovnega prostora s trajanjem 10 min./izmeno in
- čas za osebne potrebe in opravila organizacijskega značaja s trajanjem 20 min./izmeno.

g) Velikosti posluževalnih območij Prvotno smo težili za tem, da bi posamezne dvojilke imele stalno enako število posluževalnih vreten ne

glede na Nm predelujoče preje, velikost Wc navitkov in prisotnost drugih na delovno normo vplivajočih dejavnikov. Toda izgube v produkciji, ki bi nastale z uporabo trajnih in stalno znanih velikosti posluževalnih območij, so ekonomsko toliko pomembne, da smo bili primorani ne glede na pričakovane težave organizacijskega značaja sprejeti in uporabiti pri določanju števila posluževalnih vreten spreminjajoče se velikosti. Zato se na dvojnih strojih v bodoče predvideva spreminjanje števila vreten, ki naj jih poslužuje posamezna dvojilka in to predvsem na osnovi Nm predelujoče preje in formatov Wc navitkov.

h) Delovna sposobnost strojev

Pri izračunu velikosti delovnih norm smo vzeli v obzir prepotrebno dejstvo, da morajo biti vsi stroji kakor tudi posamezna vretena obratovalno sposobna in v delovanju brezhibna. Nedelovanje stroja ali posameznega vretena zaradi okvar zmanjšuje produkcijo dvojilk in so zato povsem opravičene do priznavanja izpadov proizvodnje v obliki zastojnih časov.

(Prihodnjič o pogojih in njihovih interno predpisanih zahtevah, ki morajo biti prisotni na delovnem mestu zato, da se dvojenje lahko opravlja po delovnih normah, o postopku ugotavljanja njihove prisotnosti, ter o izbiri vrste in velikosti delovnih norm).

Ing. Tone Lesjak



Trde cevke že tudi med smetmi! Skrajno malomaren odnos nekaterih do različnih materialov



Zabojev je okrog podjetja vsak dan več — je to pomanjkanje skladiščnih prostorov ali je posledica splošnega nereda!



Če bi imeli še enkrat toliko dvoriščnih delavcev, ne bi sproti pospravljali za nekaterimi, ki jim je red španska vas!

Neposredni proizvajalec — naša stalna skrb

Veliko se danes piše o vlogi neposrednih proizvajalcev pri odločanju. Samoupravljanje ima šele takrat smisel, ko delavci resnično sami odločajo o svoji usodi. Toda človek ne more dobro odločati o stvarih, ki jih ne pozna. Zato tudi tolikšen poudarek informiranju zaposlenih. Se bolj pomembno kot informiranje samo, pa je pretakanje informacij od »zgoraj navzdol« in nasprotno. Največkrat pogrešamo zadnjo relacijo, saj glasovi »od spodaj« tako redko podrejo stene molka. Se vse preveč smo navajeni samo poslušati in pritrjevati, pri izpolnjevanju pa se velikokrat zatakne. Tale stran našega časopisa naj bi bila prostor, kjer bi lahko vsakdo povedal svoje mnenje, svoje želje, kritiko in predloge. Velikokrat pa se mi zgori, da zaposleni, ki ga uredniški odbor izbere za pogovor, reče ne in odide. Sprašujem se, zakaj? Se bojimo sankcij? Se nikomur se ni skrivil las na glavi, če je jasno in glasno povedal resnico. Nekateri se bojijo zasmehovanja ali boljše življenja sodelavcev, ki z risanjem in lepljenjem po zidovih kažejo svojo primitivnost. Nekateri tudi pravijo, da nimajo kaj povedati, a kmalu ugotovijo, da je bil to le delček treme. Namen časopisa je, da bi postal res glasilo delovnega kolektiva. Današnji pogovor prinaša marsikaj zanimivega o delu na štirih različnih delovnih mestih.

MILAN TEKALEC je začel delati v našem podjetju leta 1946, v vlagalnici je bilo njegovo prvo delovno mesto. Začel je na drugi izmeni in ji ostal zvest vse do danes, kar je prav gotovo tudi svojevrsten rekord. Sedaj že več let vozi dvigalo:

»Stirim predilnicam moram pripeljati vso predprejo in potem odpeljati tudi vso izdelano prejo. Z dvigalom je treba večkrat voziti tudi še druge stvari.«

— Na kateri izmeni se vam zdi delo najtežje?

»Zjutraj ga je malo več, ker je več menjav, drugače je pa kar vseeno.«

— Kako to, da ste vsa ta leta ostali ravno na drugi izmeni?

»Človek se navadi sodelavcev in če se dobro razume z njimi delo ni težko. Navadil sem se na to izmeno. Sicer pa danes nihče od tistih, ki smo ob mojem začetku delali skupaj v vlagalnici, ni več v podjetju, precej je tudi že pokojnih.«

— Se dvigalo velikokrat pokvari, da ostanete med nadstropji?

»Največ vozimo s starim dvigalom, ki je zelo dobro, novega imamo samo za rezervno in je tudi manj prikladno kot staro. Tudi med nadstropji sem že večkrat obstal. Dvigalo ima odprtino, skozi katero potem lahko zlezeš na strop in od koder odpreš vrata in se rešiš iz ujetništva.«

— Več let ste že dvigalničar, to delo je tudi precej nevarno — se vam je že kdaj zgodila kakšna nesreča?

»Do sedaj še ne. Navadil sem se dvigala, ono pa mene. To je že tretje dvigalo, ki ga vozim.«

— Ste morali, predno ste začeli voziti dvigalo, opraviti kak izpit?

»Ne.«

— Ste z malico zadovoljni?

»Sem, ker največkrat prinesem od doma. Najhujše je na jutranji izmeni, saj skoraj redno pridem tešč na delo. Malica je šele po šesti uri. Takrat bi morali dobiti nekaj toplega, pa naj bi že stalo, kolikor bi hoteli. Tu bi morali gledati tudi na zdravje zaposlenih, saj takšen način prehranjevanja, kot

ga imamo sedaj, ni preveč zdrav.«

— Ste za delo, ki ga opravljate, dovolj plačani?

»Zdi se mi, da bi nam morali zvišati tarifne postavke, saj se je proizvodnja veliko povečala, človek pa je pri toliko večjem delu ostal isti.«

ADI ČESEK je prišel v podjetje pred osmimi leti. Zadnji dve leti dela v sukalnici, prej je delal v predilnici na delovnem mestu transport preje in predpreje.

»V sukalnici raje delam, čeprav je dela več, kot ga je bilo prej v predilnici. Ker sem sam v dveh oddelkih, moram velikokrat iz nadstropja v nadstropje.«

— Kakšno je pravzaprav vaše delo, bi hoteli delavnik opisati v nekaj stavkih?

»Predno začnemo delati popišem prejo, ki jo delavka dobi že na stroju. Polne zaboje zabijem in odpeljem, prav tako prevažam cevke nazaj v predilnico in delam pač še vse, kar spada na moje delovno mesto.«

— Trenutno delate v glavnem za Sovjetsko zvezo — se vam zdi, da je ta preja dovolj kvalitetna za izvoz?

»Mislim, da je. Tudi previjalke so kar zadovoljne.«

— Koliko kilogramov preje pa previje ena previjalka v osmih urah?



»Če vzamemo kar tole Nm 54, jo naredijo od 98 do 120 kilogramov. Med delavkami so precejšnje razlike. Od novinke ne morete zahtevati toliko kot od delavke, ki že več let dela na teh strojih.«

— Kako so vas poučili o delu, ko ste pred osmimi leti prišli v podjetje?

»V predilnici je bil mojster Kos. Dal me je k transportnemu delavcu, ki je pred mano opravljal to delo. Dva dni sva delala skupaj, potem sem moral sam. Sicer sem podjetje poznal že od prej, ko sem kot otrok nosil očetu kosilo na delo.«

— Na delo se skupaj z ženo vozita z svojim avtomobilom. Za vožnjo dobite nadomestilo, vam to pokrije dejanske stroške?

»Ne. Nekako za pol meseca dobiva za bencin. Toda vseeno je mnogo bolje kot prej z motorjem ali pa kolesom. V velikem snegu je res malo bolj nerodno, ampak dela v vseh teh letih nisem še nikoli zaspal, drugače je, če se med potjo pokvari avtomobil.«

— Prinašate malico s seboj ali jo kupite v podjetju?

»Kupujem v podjetju. Problem je predvsem zjutraj, ko večina pride tešča na delo in potem jemo salamo in šunko, ki je bila še malo prej v hladilniku — lahko si predstavljate, kako zdravo je to za prazen želodec!«

MARIJA PAVLIHA petnajst let dela v predilnici bombaža kot snemalka.



— Koliko snemov naredite vsak dan?

»Različno, kakršna številka teče. Trenutno predemo Nm 10, Nm 28 in Nm 34. Na en »šiht« pride okrog 40 snemov in na vsak snem 30 kg preje.«

— Koliko snemalk opravi to delo?

»Tri.«

— In kaj delate še poleg snemanja?

»Pospravljamo, pometamo in čistimo valjčke. Če bi bili na strojih čistilci, kot so na sintetiki, bi bilo mnogo manj dela in manj prahu.«

— Koliko ste oddaljeni od podjetja?

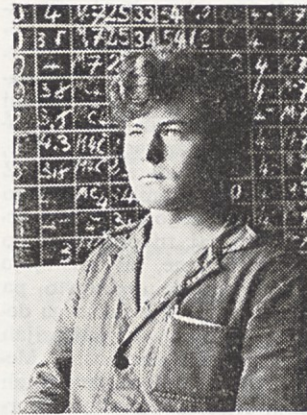
»Eno uro peš. Na delo se vozim s kolesom. Navadno vstajam ob pol treh, pozimi ob dveh. Na delo pridem tešča, kdo bi tako zgodaj kuhala. Zato bi bilo tudi tako potrebno urediti vsaj na jutranji izmeni topel obrok. Res je, da dobivamo toplo mleko in čaj. Mleka ne smem piti, ker mi škodi, čaj pa je velikokrat presladek, da ga sploh ne moremo piti. Kar

vprašajte gasilce, ki ga vozijo v podjetje in tudi nazaj. Velikokrat se zgodi, da dobimo že vse mrzlo. Poleti, ko je velika vročina, pa popoldne in ponoči ne dobimo hladnih pijač, če ne gremo sami po nje v menzo.«

— Imate dovolj časa, da lahko v miru pomalicate?

»Če preja dobro teče, se še najde čas, kadar pa se trga, nesemo sendviče domov!«

STANISLAV SUKIČ je v predilnici zaposlen leto dni na delovnem mestu transport preje in predpreje.



»Stirinajst dni sva delala skupaj z delavcem, ki je delal pred menoj na istem delovnem mestu, potem sem začel sam.«

— Bilj ste tudi na uvajalnem seminarju — je bila takšna priprava dobra?

»Premalo je bilo. Na uvajalnem seminarju marsikaj nisem razumel, ker podjetja nisem poznal. Po nekaj mese-

cih dela v podjetju naj bi bili zopet kakšni tečajji ali pa seminarji. Veliko je stvari, ki sem jih moral sam spoznati ob delu, seveda pa se to pri delu tudi nekje pozna.«

— Prej ste delali pri gradbenem podjetju, kako to, da ste se po odsluženju vojaškega roka odločili za predilnico?

»Tu so boljši delovni pogoji in boljša plača.«

— Ste za svoje delo dobro plačani?

»Mislim, da smo upravičeni, če zahtevamo nekoliko višje tarifne postavke. Naše delo je le precej naporno in odgovorno.«

— In če plačo primerjate s tisto pri gradbenem podjetju?

»Se sploh ne da primerjati!«

— Ali kakšno delo opravljate zelo radi, drugega pa odrivate?

»Delo je delo, vse je treba narediti. Če človek dela z veseljem, ni nobena stvar pretežka.«

— Boste ostali v podjetju?

»Verjetno.«

— Veliko je problemov, kaj se vam zdi trenutno najbolj pereče, gledano s širšega stališča podjetja?

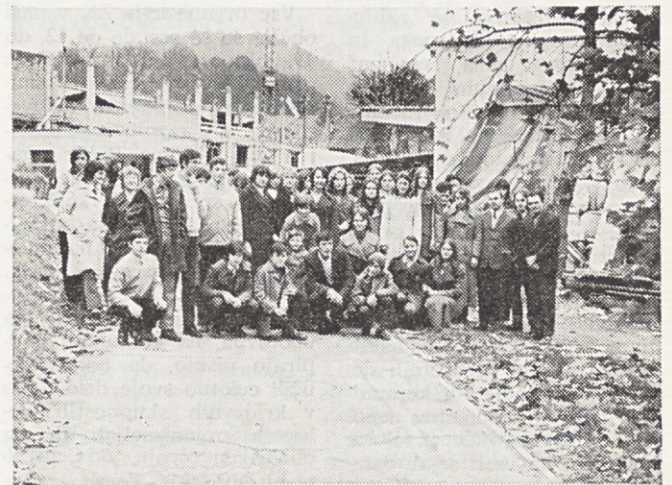
»Disciplina je popustila, malomaren odnos do materiala, s katerim delamo. Nabavili smo trde cevke, ki jih zaposleni brcajo izpod nog po vseh oddelkih, videl pa sem jih že celo v stiskalnici.«

— Kdo naj bi po vašem napravil red v podjetju?

»Ga ni. Vsakdo mora začeti pri sebi in potem se bo položaj izboljšal!«

Obisk mladih iz vse Slovenije

21. oktobra so si ogledali naše podjetje dopisniki Pionirskega tednika RTV Ljubljana. Njihov gostitelj je bilo Šmartno, zbrali pa so se iz različnih krajev Slovenije.



Dopisujte v naše glasilo!

Izvajanje sprejetih sklepov – šibka točka

Smo sredi politične akcije. Družbo, ki je po končani drugi svetovni vojni zastavila čisto svojo pot v bodočnost, so vseskozi spremljale težave, toda njen razvoj je neustavljiv. Zunaj in znotraj so se pojavljali najrazličnejši sovražniki, ki so hoteli na tak ali drugačen način vplivati na naš razvoj. Pri odpravljanju takšnih škodljivih pojavov je imela odločilno vlogo zveza komunistov, ki pa na žalost pred nekaterimi negativnimi pojavi tudi sama ni imuna. Da bi osvetljili probleme komunistov v naši občini, smo za razgovor prosili tov. IVANA GODCA, sekretarja Občinskega komiteja ZKS Litija.

— Najprej bi nas zanimalo nekaj podatkov o vodstvu partijskih komunistov?

»Najvišji organ je občinska konferenca ZKS, ki šteje 33 članov. Sestavljena je po delegatskem sistemu — vsaka osnovna organizacija ZK voli na vsakih štirinajst članov po enega predstavnika. Naj povem, da je v tej konferenci 5 žensk, 9 mladih in 8 neposrednih proizvajalcev. Sled njih bi moralo biti še več, a je v konkretni praksi to zelo težko doseči. Podoben problem so tudi volitve odbornikov. Želja je, da bi jih bilo kar največ iz neposredne proizvodnje, praksa pa daje nasprotno rezultate. Verjetno ni treba posebej poudarjati, zakaj je tako.

Občinska konferenca potem vodi in začenja politiko. Poprečno se sestane 4–5 krat letno. Na dnevnem redu ima eno centralno točko in še nekaj manjših. Člani konference so tudi vodilni predstavniki drugih političnih organizacij in skupščine občine, da je tako zagotovljena neposredna povezava. Konferenca je v zadnjem času pregledala program svojega dela, ena seja je bila posvečena vprašanju socialnega razlikovanja in pa vlogi mlade generacije v naši družbi. Izvršilni organ konference pa je komite, ki se sestaja vsakih štirinajst dni.

— Kaj pa konkretno vaše delo?

»Od sekretarja se zahteva mnogo operativnega in ustvarjalnega dela, sem pač edini profesionalni delavec organizacije v občini. Idejno bi bilo, da bi imel veliko časa za ustvarjalno delo. Velikokrat pa se zgodi, da seje in sestanki poberejo ogromno časa. Udeležujem se vseh partijskih sej na občinskem nivoju, vseh sej partijskih komisij, ki jih je sedem in do sedaj niso bile preveč aktivne, sej vseh občinskih aktivov (aktiv prosvetnih delavcev, aktiv mladih komunistov, aktiv komunistov neposrednih proizvajalcev). Poleg tega sem na vseh sejah ostalih političnih organizacij, kadar zasedajo na občinskem nivoju. Vendar me osebno takšno delo ne zadovoljuje, zato sem se na tej osnovi tudi odločil še za nekatere bolj konkretne stvari.

— Jasno je, da nobena organizacija ne more osamljeno delovati, saj je del celotne družbe, zato nas zanima

vprašanje sodelovanja z drugimi družbeno političnimi organizacijami ali pa sodelovanje teh v ZK.

»Organ občinske konference ZKS Litija je tudi komisija za koordinacijo političnega dela v občini. Njeni člani so avtomatsko vodilni predstavniki družbeno političnih organizacij občine, prav tako tudi skupščine. Z delom te komisije imamo formalno zagotovljeno sodelovanje, saj tu obravnavamo vse probleme, ki nastajajo ob našem delu. Odrpno pa ostaja vprašanje takšnega dela v delovnih organizacijah in krajevnih skupnostih. Menim, da bi bilo tudi na teh dveh nivojih potrebno koordiniranje političnega dela.

— Trenutno je prav gotovo najbolj aktualna tema pismo predsednika Tita. Kaj so storili litijski komunisti ob nalozah, ki jih pismo jasno nakazuje?

»Takoj po prejemu pisma se je sestel razširjeni komite občinske konference, se seznanili z njegovo vsebino in sprejeli naslednje sklepe: Vse osnovne organizacije ZK so dolžne svoje člane seznaniti z vsebino pisma in analizirati svoje delo v luči misli iz pisma. Po sestankih organizacij bo njihove razprave obravnavala konferenca. Poleg tega so pismo dolžni obravnavati izvršni organi družbenopolitičnih organizacij skupščin in delovnih organizacij.

Vse organizacije ZK v naši občini so se sestale od 12. do 19. oktobra in obravnavale pismo. Pripravljenost komunistov za konkretno delovanje pa je v raznih organizacijah zelo različna. Poleg organizacij, ki so že na teh sestankih sprejemale konkretne sklepe, so tudi še organizacije, ki so ostale na nivoju splošnih razprav in kritik. O teh razpravah je že sklopala občinska konferenca in ugotovila, da komunisti podpirajo pismo, da bodo proučili celotno svoje delo, tako v krajevnih skupnostih, delovnih organizacijah in na občinskem nivoju, od Centralnega komiteja Zveze komunistov Slovenije pa pričakujemo, da bo na republiškem nivoju storil nujne ukrepe za idejno enotnost v Sloveniji.

— Ob tako razgibanem delu je potrebna tudi dobra organizacija obveščanja, saj ravno pomanjkanje točnih informacij včasih vpliva na mlačnost in oportunitet ne

katerih članov ZK. So litijski komunisti dobro obveščeni o vsem dogajanju?

»Ob tem vprašanju se postavlja tudi vprašanje izobraževanja. Ponovno smo obnovili izobraževalni program in sprejeli sklep, da ga bomo tudi v celoti izvajali. Tako bomo dosegli večjo osveščenost in manj mlačnosti in oportunitet. Konferenca je obvezala vse organizacije komunistov v delovnih organizacijah, da proučijo obveščenost predvsem neposrednih proizvajalcev in njihov vpliv na odločanje. Na drugi strani pa je treba proučiti (imensko) odnos vodilnih do konkretne politike ZK in samoupravljanja. Akcija bo zajela vse od izmenovodij navzgor.

— Dnevno na vseh nivojih slišimo o sprejemanju najrazličnejših sklepov, manj pa o njihovem uresničevanju. Kako je s tem problemom v zvezi komunistov?

»Povedati moram, da je ena izmed najbolj slabih točk naše organizacije izvajanje sprejetih sklepov in dogovorov. Ugotavljamo, da imamo dovolj kvalitetnih programov in stališč za skoraj vsa področja družbenega in političnega življenja — na osnovi tega pa tudi sprejetih veliko konkretnih sklepov. Sicer dopuščam možnosti, da nekatere teh sklepov ni mogoče realizirati zaradi tega, ker je bila predhodna razprava takšna, da je sklep v praksi težko uresničiti ali pa sploh ni uresničljiv. Vendar to velja le za manjši del sklepov. Zelo pogosto pa tudi komunisti »pozabimo« kontrolirati, če je tisto, kar smo se na zadnjem sestanku domenili, realizirano.

— Zakaj torej sklepi ne živijo v praksi?

»Največkrat je temu kriva nedelavnost, večkrat tudi pomanjkanje odgovornosti. Zato smo tudi v razpravah ob pismu predsednika Tita ponovno sklenili, da organizacije ZK lahko delujejo v skladu z novo usmeritvijo edino le, če bodo svoje sklepe tudi kontrolirale in v posameznih primerih tudi ukrepale. Tu ne mislim samo zaostrovanje odgovornosti, ampam kritičen odnos do vseh in vsakogar, ki opravlja kakršno koli delo in funkcijo.

— Dobro poznate delo drugih družbeno političnih organizacij v občini. Zanima nas, kako ocenjujete delo mladine?

»Na zadnji seji občinske konference ZK smo sprejeli tudi naloge komunistov na tem področju. Poudariti moram, da problematike dela mladinskih aktivov ne vrednotimo kot mladinske probleme, ampak kot probleme določene družbene sredine — pri političnem delu se ne bi smeli ločevati po generacijah. Iz tega pa sledi, da tisti,



ki pravi, da mladina v njihovi delovni organizaciji ne dela, istočasno izreka kritiko sebi. Delo v občinski konferenci ZKS Litija je dobro zastavljeno in lahko pričakujemo boljše rezultate kot v preteklosti.

— Koliko mladih pa sprejmete v zvezo komunistov letno?

»Okrog trideset vsako leto, kar zagotavlja le obnovo števil članstva. Pri tem dosledno spoštujemo znana načela sprejemanja in želimo sprejeti čimveč mladih neposrednih proizvajalcev. Ob tem se dobro zavedamo, da novosprejeti člani še zdaleč niso takšni komunisti, kot jih zahteva današnji čas. Ker so posamezne organizacije ZK storile premalo za izobraževanje novosprejetih članov, smo letos v občinskem merilu pripravili poseben izobraževalni program. Na drugi strani pa vemo, da program sam na sebi nima nobene vrednosti, če se novosprejeti člani ne bodo sami aktivno izobraževali in vključevali v delovno okolje.

Boleč problem pa je sprejemanje iz vrst kmetov. Imamo analize s tega področja in tudi vemo za vzroke. Gre za močan vpliv religije (tradicija) in za neenakopraven položaj kmetijstva v letih po vojni in tudi še danes.

— Na začetku pogovora ste omenili, da vas operativno delo osebno ne zadovolji in da ste se odločili za nekatere konkretne stvari. Bi hoteli še tem vprašanju posvetiti nekaj besed?

»Vodim Upravni odbor Sklada za štipendije pri občinski skupščini, prav tako tudi Izvršni odbor akcijskega odbora za obnovo gradu Bogenšperk, član pa sem tudi Izvršnega odbora upravnega odbora sklada za izgradnjo

in obnovo šolskih poslopij. Tu so takšna dela, kjer človek lahko tudi pokaže, da je nekaj naredil.

— Začniva kar pri izgradnji šolskih poslopij. Ze sedaj pripravljate akcijo za podaljšanje samopriskevka za obnovo in izgradnjo šol. Kaj če referendum takrat ne bi uspel?

»To pomeni, da so občani zadovoljni z obstoječim stanjem, obenem pa nastane veliko vprašanje, kje dobiti sredstva za ureditev in izgradnjo šol tam, kjer se doslej še ni nič naredilo. Tu so mišljene šole v Litiji, Kresnicah in v Štangi.

— Kaj pa je s sredstvi za štipendije in s politiko štipendiranja?

Podpisan je družbeni dogovor o štipendiranju, ki ga je podpisalo 25 družbeno političnih in delovnih organizacij v občini ter Temeljna izobraževalna skupnost in Občinska skupščina. Zavezamo se, da bi bile štipendije dovolj visoke, izračunane na osnovi uspeha in socialnega stanja prosilca. V delovnih organizacijah pa se borimo za dovolj velika sredstva za štipendije. V štipendiranju smo naredili velik korak. Poleg Predilnice tudi druga podjetja temu vprašanju posvečajo vedno večjo pozornost. Problem pa je še vedno štipendiranje v manjših delovnih organizacijah. Pedagoške delavce štipendira Temeljna izobraževalna skupnost in je štipendiranje tudi na tem področju sorazmerno dobro urejeno. Upravni odbor razpolaga za lastnimi sredstvi za štipendiranje. Vini teh sredstev: občinski proračun, prispevek Temeljne izobraževalne skupnosti in prispevki delovnih organizacij.

T. Strus

Ekonomski vidiki samoupravljanja

Mnogi jugoslovanski ekonomisti pojasnjujejo samoupravljanje kot sistem kolektivnega podjetništva, v katerem je soudeleženec vsak posamezni proizvajalec. Iz tega sledi, da bo samoupravljanje takrat na primerni ravni, ko se bo vsak proizvajalec (član kolektiva) obnašal kot podjetnik. Da bi lahko razumeli ekonomski smisel samoupravljanja, moramo najprej pojasniti pojem podjetništva.

Kaj je podjetništvo?

Pojem podjetništva je zelo širok, vendar pa lahko opredelimo njegov osnovni element, to je riziko. Riziko pa pomeni določeno stopnjo nejasnosti delovnega kolektiva v pogledu tega, ali bo vloženo delo rezultirano z nekim in

kolikšnim dohodkom. Vsak član kolektiva pa nosi svoj del rizika, s tem da bo njegov osebni dohodek variral odvisno od skupnega dohodka delovne enote ali podjetja. Ravno zaradi tega se raven samoupravljanja v ekonomskem smislu tolmači z odnosom delavca do rizika.

Kakšen bi moral biti odnos delavca do rizika?

Iz navedenih tolmačenj lahko zaključimo, da bi moral na visoki ravni samoupravljanja vsak delavec sprejemati odvisnost svojega osebnega dohodka od dohodka podjetja kot normalno t.j., da je njegov osebni dohodek višji, kadar dohodek raste in nasprotno manjši, kadar se dohodek podjetja zmanjšuje.

Kakšen je odnos delavcev do rizika?

Na osnovi pojasnenih ekonomskih elementov samoupravljanja so bile izvedene praktične raziskave, kakšen je resnični odnos delavcev do rizika na sedanji stopnji razvoja, odnosno na kakšni ravni je danes samoupravljanje. Za praktično raziskavo so bila sestavljena naslednja vprašanja:

— kako delavci sprejemajo riziko;

— ali se riziko sprejema kot stvarna ekonomska odgovornost ali ob samo določenih pogojih in

— ali delavci sprejemajo »pravila igre« tržnega gospodarstva.

Proučevanje odgovorov na ta vprašanja je pokazalo naslednje značilnosti sedanje razvojne ravni samoupravljanja.

Kako delavci sprejemajo riziko?

Pomembna značilnost odgovorov anketiranih je v tem, da veliko zaposlenih sploh nima predstave o riziku in zato velik odstotek (20%) na vprašanje ali smatrajo, da se bo njihov OD zmanjšal, če se zmanjša dohodek enote, sploh ni odgovorilo. Po drugi strani 60% anketiranih smatra, da nihče ne nosi rizika, medtem ko 20% zaposlenih smatra, da nosijo riziko le delavci in ne tudi druge grupe.

Kakšen je odnos delavcev do rizika?

Tudi odgovori na vprašanje, kdo bi moral nositi riziko kažejo, da veliko proizvajalcev nima določenega stališča do tega vprašanja. Na splošno riziko sprejema le manjši del zaposlenih, po drugi strani pa je veliko takih, ki mislijo, da bi moralo riziko nositi vodstveno osebje.

Ali se riziko sprejema kot stvarna ekonomska odgovornost?

Na to vprašanje je večina anketiranih odgovorila, da je pripravljena sprejeti riziko, če je zmanjšanje dohodka povezano z zmanjšanjem proizvodnje, vendar pa smatrajo, da se v primeru, ko vzrok zmanjšanja leži v zunanjih vplivih, dohodek nikomur ne bi smel zmanjšati. Poleg tega večina tudi meni, da bi moral biti delavec plačan po učinku na delovnem mestu ne glede na kolektivni efekt podjetja.

Kakšen je odnos do tržnega gospodarstva?

V zvezi s tržnim gospodarstvom se najzanimivejši odgovori nanašajo na odnos do kontrole cen, kjer večina me-

ni, da je taka kontrola cen kot jo imamo danes potrebna, kar pa se ne sklada s pojmom podjetništva, saj je o njem težko govoriti, če se cene formirajo v pisarni državnega organa.

Zaključek:

Odgovori, ki kažejo, kakšen je dejanski odnos delavcev do rizika na sedanji stopnji razvoja, določajo praktično uveljavitev ekonomskih aspektov samoupravljanja. Glede na to, da večina delavcev sploh ne pozna ali pa ne sprejema rizika lahko zaklju-

čimo, da obstaja med praktično uveljavitvijo in teoretičnim modelom samoupravljanja velik razkorak. Iz tega tudi izhajajo različna družbena protislovja, katerih posledica so različne deformacije samoupravnega sistema v praksi. To obvezuje celotno jugoslovansko skupnost, da z intenzivnejšim reševanjem problematike omogoči hitrejšo uveljavljanje vseh oblik samoupravljanja, ker je to pogoj za trajen razvoj našega narodnega gospodarstva.

Janez Krnc

Smetišče pred pragom

Kupi tlečih in smrdečih smeti so za bloki na Rozmanovem trgu. Stanovalci ne smejo odpirati oken, kadar se smrad širi med bloke in to je redno vsak dan. Stanovalci plačujejo odvoz smeti, nekateri očitno zato, da jim jih pripeljejo skoraj pred prag. V neposredni bližini je otroški vrtec, upokojenci in zveza borcev so na Rozmanovem trgu zgradili nov blok za svoje člane. Nekateri stanovalci so bili že pri vseh pristojnih organih, toda vsak dan je kup večji. Tu je pravi raj za podgane, ki potem prihajajo v kleti in drvarnice. Stanovalci ne vedo več, kam bi se naj še obrnili. Litija naj bi bila čisto mesto, toda s takšnim



ravnanjem si sami zastrupljamo okolje. Smrad se verjetno ne širi samo na Rozmanov trg, ampak tudi še kam drugam. Smeti so že čisto na cesti, ki pelje na polje.

Ob vsem tem se sprašujemo, kje so inšpekcijske službe, saj se takšno stanje ponavlja že dalj časa in kot kaže se tudi še bo, saj na spodnji sliki lahko vidite kombi, ki je pripeljal nov kup odpadkov.

Kadrovske spremembe

PRISLI V MESECU OKTOBRU 1972

- | | |
|-------------------------------|---|
| 2. 10. 1972 Meserko Olga | Litija, Valvazorjev trg 12 predilnica bombaža 1. pos. |
| 2. 10. 1972 Žibert Viktor | Litija, C. Zas. bataljona 12 zunanji transport |
| 3. 10. 1972 Erjavec Breda | Zagorje, Ulica talcev 28 sukalnica 2. pos. |
| 3. 10. 1972 Flus Jožica | Litija, Grbinska c. 27 sukalnica |
| 3. 10. 1972 Horvat Leopoldina | Litija, C. Zas. bataljona 56 predilnica bombaža 2. pos. |
| 3. 10. 1972 Horvat Štefan | Litija, C. Zas. bataljona 56 predilnica bombaža 1. pos. |
| 3. 10. 1972 Jamšek Jožefa | Zagorje, Ulica talcev 24 predilnica bombaža 2. pos. |
| 3. 10. 1972 Medved Sonja | Šmartno, Jelša 7 čiščenje raztezalk z RP |
| 3. 10. 1972 Pintar Antonija | Šmartno, Jastrebnik 6 sukalnica |
| 3. 10. 1972 Povše Angela | Litija, Topilniška 2 predilnica bombaža 1. pos. |
| 3. 10. 1972 Vozelj Dragica | Zagorje, Cesta zmage sukalnica — za določen čas |
| 3. 10. 1972 Železnik Marija | Litija, C. Dušana Kvedra 16 predilnica sintetične 3. pos. |
| 11. 10. 1972 Klanšek Ana | Zagorje, Kolodvorska 26 predilnica II. 3. pos. |
| 11. 10. 1972 Umek Nada | Zagorje, Polje 5 predilnica II. 3. pos. |
| 11. 10. 1972 Rojšek Leopold | Litija, Montažno naselje čuvaj, za določen čas |
| 16. 10. 1972 Joger Frančiška | Litija, Markova pot 1 predilnica sintetične 1. pos. |
| 16. 10. 1972 Špelič Rozalija | Šmartno, Ustje 12 predilnica sintetične 2. pos. |
| 16. 10. 1972 Zaman Frančiška | Šmartno, Ustje 14 predilnica II. 1. pos. |
| 30. 10. 1972 Čoz Ivan | Šmartno, Jablaniške Laze 6 predpredilnica 4. posada |

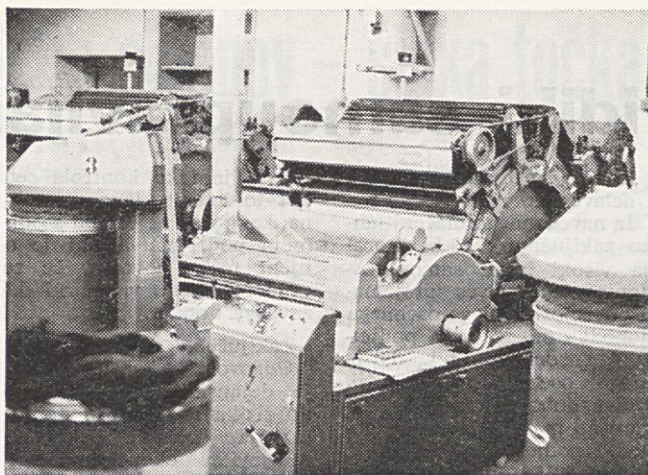
ODSLI V MESECU OKTOBRU 1972

- | | |
|---------------------------------|---|
| 2. 10. 1972 Zupančič Ana | Zg. Hotič 1 — vlagalnica 1. pos. neopravičeni izostanki |
| 2. 10. 1972 Okoren Helena | Litija, Podkraj 5 — rezerva predilnice, upokojitev |
| 9. 10. 1972 Železnik Marija | Litija, C. Dušana Kvedra 16 prenehanje v poskusnem roku |
| 14. 10. 1972 Brinovec Jožefa | Litija, Trg na Stavbah 12, pred. sint. 1. p., odpoved delavke |
| 14. 10. 1972 Semenič Edvard | Litija, C. Dušana Kvedra — remont, upokojitev |
| 14. 10. 1972 Prijatelj Angela | Litija, Šmarska c. 6 — Obrat družb. preh., potek pogodbe za določen čas |
| 19. 10. 1972 Bratkovič Katarina | Ponoviče 11, predilnica II. 2. pos. neopravičeni izostanki |
| 19. 10. 1972 Drobnak Erika | Litija, Trg na Stavbah 9 — sukalnica, neopravičeni izostanki |
| 23. 10. 1972 Lindič Majda | Cerovica 10, Šmartno — pred. II. 2. pos., neoprav. izostanki |
| 26. 10. 1972 Zagorc Janez | Ravne 5, Polšnik — čistilnica 4. pos., odhod v JLA |
| 27. 10. 1972 Markelj Ivan | Litija, Marokova pot 12, pripravnik, odhod v JLA |
| 31. 10. 1972 Čuk Dragica | Ljubljana, Trnovska 2, Obrat družb. preh., potek pogodbe za določen čas |

Najnovejši mikalnik

Na zgornji sliki vidite običajen Plattov mikalnik, na spodnji pa že preurejen. Smo prvi v Jugoslaviji, ki smo do slej na dveh mikalnikih zamenjali gibljivo okovje s fiksnim.

Preurejeni mikalnik ima šestkrat več mikalnih površin, intenzivnost mikanja je torej veliko večja, je varnejši, ker odpade okrog 300 gibljivih delov. Novi mikalnik povzroča manj prahu, je po-



polnoma brez odpadkov štripsa, porabi manj energije in je enostaven za vzdrževanje.

Po najnovejših podatkih so prihranki pri materialu tolikšni, da je v dveh letih investicija plačana.

Rezultati teh dveh mikalnikov so odlični, vendar je odločitev o večjih nakupih še preuranjena. Preurejena mikalnika morata obratovati vsaj leto dni, da bomo lahko primerjali njune rezultate z rezultati ostalih mikalnikov.

Prvi so po novem sistemu začeli preurejati mikalnike Američani, lani so bili razstavljeni na svetovni razstavi v Parizu.

Srečanje krvodajalcev



Občinski odbor Rdečega križa Litija je v nedeljo, dne 5. 11. 1972 pripravil srečanje krvodajalcev, ki so 5, 10, 15, 20 in 25-krat darovali kri. V prvem delu programa je igrala litijska sindikalna godba, nato je vse zbrane pozdravil predsednik Občinskega odbora RK tov. Karlo Lemut. Značke pa je razdeljeval častni član Občinskega odbora RK Litija tov. Viktor Vuk, darovalcem pa so jih izročali pomladkarji rdečega križa.



Med navzočimi je bila tudi tov. Frančiška Ilnikar iz Kresnic, ki je 67-krat darovala svojo kri. Na sliki: Tov. Lemut ji izroča šopek v imenu Občinskega odbora RK Litija.

Veliko dobre volje

Sindikalna podružnica je 14. in 15. oktobra pripravila izlet za Izvršni odbor, vse poverjenike, predsednike ko-

misij, predsednike samoupravnih organov in predsednike ostalih družbenopolitičnih organizacij podjetja.

Kislo vreme nas je spremljalo do Celja, proti Rogaški Slatini so se deževni oblaki začeli trgati in ko smo na Ptujski gori zavili proti Ptuj, se je pred nami odprlo lepo in jasno nebo.

Na ptujskem gradu smo občudovali umetnost naših prednikov, v vinski kleti pa poskušali najboljšo štajersko kapljico. Pot nas je potem vodila v Maribor, kjer nismo hoteli zamuditi priložnosti in smo si ogledali lovsko razstavo, ki je bila za večino enkratno doživetje. Naša končna postaja je bila kočna Planika na Pohorju. Veselja ta večer ni manjkalo.

Zjutraj nas je zbudilo prekrasno pohorsko jutro. Večina se je potem dopoldne sprehajala po Pohorju. Ko so bili opoldne želodci zopet polni, smo se odpravili proti domu. Z izletom smo bili vsi zadovoljni. Na sliki vidite del udeležencev, ostali so se sprehajali po pohorskih kočah in domovih.



Pred Planiko na Pohorju. Nekateri manjkajo, ker so se sprehajali po pohorskih hribih



Med povabljenimi so bili tudi člani našega kolektiva, na sliki jih vidite med drugim delom srečanja. Vsi dobre volje so zadrževali, da bodo kri še darovali.

*Usem bralcem čestitamo
ob Dnevu republike*

UREDNIŠKI ODBOR