

Mercator

LETO VII.

LJUBLJANA, JUNIJ 1969

ŠT. 1-2



Blizu sto žena in deklet iz O. E. Mercator se je udeležilo proslave 8. marca na Bledu, ki jo je organizirala sindikalna podružnica. Na sliki: tovarišice iz embalažnega oddelka na sprehodu po Bledu

Trgovina v našem gospodarstvu

Trgovina je v slovenskem gospodarstvu vedno močnejša postavka, takoj za industrijo in pred kmetijstvom. V vsej državi pa je kmetijstvo še vedno pred trgovino. Ta pomen se razbere iz tega, da se v industriji zaposlitev večja v hitrejšem tempu kot zaposlitev v celoti, še bolj hitro pa se večja narodni dohodek, ki ga prinaša trgovina. V 10 letih od leta 1958 do 1967 se je delež trgovine v narodnem dohodku Slovenije povečal od 9,1 odstotka na 19,8%; v tem obdobju se je narodni dohodek v celoti povečal za 4,6 krat, v trgovini pa se je povečal za 10-krat. Ker je v trgovini zaposlenih 7,6 % vseh zaposlenih v družbenem sektorju, udeležba trgovine v narodnem dohodku republike pa je 19,8 %, kar je oboje računano za leto 1967, se vidi v tem velik pomen trgovine za naše gospodarstvo. Če povzamemo samo narodni dohodek v druž-

benem sektorju, je trgovina udeležena v njem s 23 %.

V letu 1968 je dosegel promet v trgovini na drobno vsoto 7,394 milijarde dinarjev, to je od leta 1967 povečanje za 11,5 %. Promet v trgovini na debelo pa je še nekaj večji. Ker je prodajalnih 5.988, pomeni, da pride v Sloveniji na vsakih 285 prebivalcev 1 trgovina, na prodajalno pa je v lanskem letu prišlo povprečno 1.235 tisoč dinarjev prometa. Pri prometu odpade 47 % na neživilske predmete, 22 % na živilske predmete, ostalo pa na drugo trgovinsko dejavnost. Večina prodaje je za gotovino, namreč 78,8 odstotka, na potrošniški kredit pa je prišlo 9,8 % prometa. Samopostrežne trgovine, katerih število je okrog 200, so imele 9 odstotkov vsega prometa v trgovini na drobno.

Promet v trgovini ni v vsem letu enakomeren, ampak se promet večja od začetka leta in doseže v zadnjem četrtletju, poseb-

no v mesecu decembru največji obseg. Tako je promet v decembru 1968 dosegel z 815 milijoni dinarjev 11 % vsega letnega prometa.

Zaloge so bile konec leta 1968 v trgovini na drobno za 12 % višje kot konec leta 1967, v trgovini na debelo pa je bila založenost večja za 7 %. Gospodarski pomen trgovine neprestano narašča, kajti razdelitev dobrin končno dobiva prav tak pomen kot njihova proizvodnja. Trgovina je tudi najstarejša dejavnost, ki je imela od prvih začetkov mednarodni pomen. Prav tako je trgovina v bistveni meri vplivala na razvoj prometa in ta njen pomen je ostal še danes. Najbogatejše so tiste države, ki imajo visoko razvito industrijo in trgovino in če to načelo prenesemo v naše domače okvire, je Slovenija v SFRJ glede narodnega dohodka na prvem mestu prav zaradi razvitosti svoje industrije in trgovine. Kako trgo-

vina dobiva na pomenu in svojem prispevku h gospodarski moči neke države, nekega ozemlja, kažejo podatki o razvoju trgovine v svetu in mednarodna izmenjava proizvodov, ki jih posreduje trgovina, kaže višino razvitosti držav in s tem spodbuja posamezno gospodarstvo, da mora neprestano razvijati svoje proizvodne zmogljivosti, če se hoče udeleževati mednarodne izmenjave blaga.

Pomen trgovine v gospodarstvu naše republike zelo hitro narašča. Če pogledamo samo prispevek trgovine se je v 10 letih od leta 1958 do 1967 povečal od 9,1 % na 19,8 %. V teh desetih letih se je nominalno neto skupni narodni dohodek Slovenije povečal za 4,6-krat, narodni dohodek iz trgovine pa 10-krat. Primerjava celotnega narodnega dohodka in narodnega dohodka trgovine pokaže v navedenih 10 letih po tekočih cenah in organizacijskem načinu naslednje dviganje deleža trgovine:



Metlika

Leto	Narodni dohodek v 000 N/din	Narodni dohodek trgovine v 000 N/din	Delež trgovine v skupnem narodnem dohodku
1958	3,069.850	279.830	9,1
1959	3,551.540	336.210	9,5
1960	4,415.140	436.520	9,9
1961	5,202.270	488.370	9,4
1962	5,697.620	536.670	9,4
1963	6,825.370	688.060	10,1
1964	9,053.970	1,050.060	11,6
1965	11,266.980	1,575.440	14,0
1966	13,507.993	2,277.690	16,9
1967	14,112.430	2,790.891	19,8

Trgovina je začela vidnejše večati svoj delež z letom 1963 in ga od takrat dalje vedno stop-



Metlika

njuje. To bo tudi v letu 1968, kajti trgovina je v tem letu povečala promet za 11,5% in bo ustrezno večji tudi njen dohodek, dinamika od prejšnjega leta pa 2-krat presega povečanje narodnega dohodka, tako da moremo za leto 1968 zagotovo računati z nadaljnjim večanjem udeležbe trgovine v skupnem narodnem dohodku. V merilu SFRJ tudi raste pomen trgovine, vendar je v mednarodnem dohodku trgovina na tretjem mestu, medtem ko je v Sloveniji na drugem. Leta 1958 je bil delež trgovine v mednarodnem dohodku v vsej državi 10,4%, leta 1967 pa 15,8%, torej je tudi zrastel, vendar za polovico manj, kot to velja za Slovenijo.

Promet v trgovini je naraščal ne samo po vrednosti, ampak tudi po obsegu. Pri vrednosti je treba nominalno povečanje meriti s povečanjem cen, potem šele dobimo realno povečanje prometa. Trgovina na debelo ima promet seveda nekaj večji kot trgovina na drobno, saj trgovina na debelo zalaga z blagom trgovine na drobno, nadalje prodaja naravnost za izvoz ter opravlja tudi medsebojno trgovanje med podjetji trgovine na debelo. Povečanje prometa je treba spremljati z izdelkom cen na drobno in iz primerjave teh dveh indeksnih serij si moremo ustvariti vpogled v realno povečanje prometa v trgovini. V zadnjih 10 letih je imela trgovina na drobno naslednji promet:

Leto	Promet v trgovini na drobno v milijon din	Indeks prometa (leta 1959 = 100)	Indeks cen na drobno (l. 1959 = 100)
1959	1.387	100	100
1960	1.724	124	110
1961	2.011	145	119
1962	2.268	164	130
1963	2.710	195	137
1964	3.557	257	151
1965	4.718	340	193
1966	5.553	400	238
1967	6.403	461	253
1968	7.394	533	263

Če kombiniramo oba indeksa, indeks povečanja prometa v tr-

govini in indeks cen, dobimo rezultat, da se je promet v trgovini na drobno približno podvojil v zadnjih 10 letih. To se tudi ujema z ugotovitvijo, da se je podvojil prispevek trgovine v skupni narodni dohodek. Promet v trgovini na drobno v Sloveniji pomeni 14,8% prometa v vsej državi, torej je promet v tej vrsti trgovine v Sloveniji precej bolj razvit, saj živi v Sloveniji le slabih 8,5% vsega prebivalstva v državi in pride torej na prebivalca dosti več prometa. V letu 1968 pride v Sloveniji na enega prebivalca 4.939,8 din prometa. V vsej državi pa 2.330 din.

Trgovina na debelo ima v Sloveniji 204 podjetja, trgovina na drobno pa 6.052 prodajaln. To število se veča iz leta v leto, vendar ne dosega predvojnega števila več kot 10.000, kamor so vštete tudi vse drobne prodajalne, ki so bile tisti čas. Danes so trgovine večje, na eno prodajalno pride 1.235 milijonov din prometa v letu 1968, kar pomeni ob upoštevanju prebivalstva in števila trgovin, da pride povprečno na 285 prebivalcev 1 trgovina. To ugotovitev moramo označiti kot zadovoljivo gostoto trgovskih prodajaln.

Promet v trgovini ima to značilnost, da narašča iz četrletja v četrletje. Tako je bil tudi v letu 1968 najmanjši v prvem in največji v zadnjem četrletju. Promet v letu 1968 je bil razdeljen takole:

Četrletje 1968	Promet v 000 din	Struktura v %
I.	1.425.932	19,3
II.	1.788.098	24,2
III.	1.973.147	26,7
IV.	2.206.646	29,8
Leto 1968	7.393.823	100,0

Taka razdelitev je bila tudi prejšnja leta, zato moramo vedno tudi trgovino šteti med sezonske dejavnosti.

Samopostrežne trgovine, ki so se pri nas začele uveljavljati zadnja leta, so imele v lanskem letu 661,9 milijonov prometa, to pomeni 9% vsega prometa trgovine na drobno. To pomeni nadaljnje povečanje prometa od prejšnjega leta, ko je odpadlo na samopostrežne trgovine 8,3% prometa. Ta vrsta trgovin pri nas še ni dovolj razširjena, sedaj jih je 267, drugod pa vedno bolj prehajajo na ta tip trgovine. Po vesteh gospodarskih listov v Veliki Britaniji in Avstriji pa tudi drugod predvidevajo letošnje leto zelo veliko povečanje takih trgovin.

Večina prodaje, to je 78,8%, je za gotovino. Narašča pa prodaja na potrošniška posojila bank in trgovskih podjetij. V letu 1968 se je ta prodaja več kot podvojila v primerjavi z letom prej, dosegla je vrednost 722 milijonov ali 9,8% vsega prometa trgovine na drobno.

Zaposlitev v trgovini je po področjih dejavnosti na drugem mestu, za industrijo. Konec novembra 1968 je bilo med vsemi zaposlenimi v družbenem sektorju v trgovini zaposlenih 43.148 delavcev, to je 8,7% od skupnega števila zaposlenih. V zasebnem sektorju, ki ima 130 manjših trgovin, je zaposleno le neznatno število ljudi. Če vzamemo navedeno zaposlitev, je ustvarjeni narodni dohodek v trgovini visok. V letu 1967 je bil narodni dohodek trgovine 2.790.891 tisoč dinarjev, zaposlenih pa je bilo v trgovini tega leta 37.407 delavcev. Na enega zaposlenega v trgovini pride 74.609 dinarjev narodnega dohodka. V povprečju lahko rečemo, da je v drugih dejavnostih na zaposlenega za dve tretjini

nižji narodni dohodek, kot je v trgovini.

Zaposlitev v trgovini je naraščala hitreje, kot je dinamika skupnega zaposlovanja. V zadnjih desetih letih je bilo v trgovini zaposlenih — obenem s primerjavo, kakšen delež tvorijo v trgovini zaposleni od skupne zaposlitve v družbenem sektorju, naslednje stanje:

Leto	Zaposleni v trgovini	Odstotek od skupnega števila zaposlenih
1959	22.957	5,9
1960	24.374	5,9
1961	29.448	6,6
1962	32.545	7,1
1963	30.757	6,5
1964	34.183	6,7
1965	36.091	7,1
1966	63.161	7,3
1967	37.407	7,6
1968	41.645	8,4

Zaposlitev v trgovini se razdeli na več panog te dejavnosti, in sicer:

	v letu 1968	
skupaj	41.645	
trgovina na drobno	20.409	
trgovina na debelo	14.800	
zunanja trgovina	4.512	
trgovske storitve	1.087	
poslovna združenja	837	

Iz teh osnovnih poprečnih republiških pokazateljev sicer lahko ugotovimo pomembno vlogo trgovine v narodnem gospodarstvu. Vsekakor pa poprečja celotnega blagovnega prometa ne dajejo realnega stanja v posameznih branžah v blagovnem prometu, saj so pogoji gospodarjenja v širokem prostoru delovanja trgovine dokaj različni.

Ugodni rezultati, ki kažejo porast narodnega dohodka v celoti, zgovorno pričajo o velikem prispevku trgovine, ki v našem gospodarstvu postaja vedno bolj pomemben in končno tudi enakovreden gospodarski faktor.

Stane Vrhovc



Otvoritev nove trgovine je dogodek za vsako naselje

Sklepi centralnega delavskega sveta

Na 6. zasedanju, dne 17. 12. 68 je CDS razpravljal o naslednjem:

Sprejel je plan ugotovitve in razdelitve dohodka Veletrgovine Mercator za leto 1969, s tem da se za obratno enoto Tovarno mesnih izdelkov opravi dokončna delitev med osebnimi dohodki in skladi po zaključnem računu za leto 1969.

Nadalje je sprejel tudi plan investicijskih vlaganj Veletrgovine Mercator za leto 1969 ter delitev stroškov ekonomske propagande na posamezne enote za leto 1969.

Obravnaval je analizo periodičnega obračuna za III. tromesečje 1968, iz katere izhaja, da je podjetje kot celota doseglo indeks povečanja realizacije nasproti III. tromesečju 1967, 110. Letni plan je bil dosežen 80%.

Indeks povečanja povprečnega števila zaposlenih delavcev znaša 103, mesečni promet na zaposlenega delavca pa 23.789 Ndin, indeks nasproti preteklemu razdobju pa je 107. Najvišji promet na zaposlenega delavca je dosegla obratna enota Emba z zneskom 41.789 Ndin. Glede na to, da se je za celotno podjetje realizacija povečala nasproti III. tromesečju 1967 za 10%, število zaposlenih pa se je povečalo za 3%, se je produktivnost dela zvišala za 7%.

Pri zalogah trgovskega blaga se je indeks povečanja glede na prejšnje obdobje povečal na 114, indeks poprečnih zalog pa znaša za III. tromesečje 1968 108, ter je v primerjavi s povečanjem prometa zelo ugoden.

Koeficient obračanja zalog je znašal za podjetje kot celoto dne 30. 9. 1968 10,08 ter znaša indeks nasproti letu 1967 102.

Cista razlika v ceni, brez prometnega davka, je bila dosežena v III. tromesečju 1968 z 12,44% ter je indeks nasproti istemu tromesečju 1967 99. Če bi z vidika podjetja kot celote primerjali porast realizacije, ki ima indeks 110, z doseženo čisto razliko v ceni, bi ugotovili, da je porast realizacije odraz povečanja fizičnega obsega prometa, kar pa velja tudi za vse enote podjetja.

Poprečni osebni dohodek na zaposlenega delavca je 30. 9. 68 znašal za celotno podjetje 1.026 novih din, indeks povečanja pa je 113. Najnižji osebni dohodek

je bil dosežen v EE Dolenjske Toplice z zneskom 745 Ndin, najvišji pa v PE Hladilnica z zneskom 1.514 Ndin.

Celotni dohodek je porastel nasproti III. tromesečju 1967 za 16%, stroški pa za 10%. Iz pregleda podatkov je razvidno, da so v večini enot poslovni stroški višji, kot pa je porastel dohodek, na 10% povečanje stroškov pa vpliva zelo nizek porast stroškov v obratni enoti TMI, ki je nižji od doseženega dohodka.

Iz ugotovitve in razdelitve celotnega dohodka in dohodka za III. tromesečje 1968 izhaja, da se je realizacija po izdanih fakturah povečala za 18%, terjatve do kupcev so narasle za 22%, drugi dohodki tudi za 22%, tako da znaša indeks celotnega povečanja 118.

Dohodek celotnega podjetja nasproti preteklemu tromesečju je porastel za 16%. Razmerje med osebnimi dohodki in skladi je bilo doseženo tako: za osebne dohodke 79%, za sklade pa 21%.

Na podlagi 37. člena statuta je centralni DS v zvezi s predlogom za notranjo pripojitev enote za investicije in gospodarjenje s stanovanjskimi hišami k obratni enoti Investit razpisal referendum za dan 25. 12. 1968. V komisijo za izvedbo referenduma pa je imenoval tov. Mirka Ruplja, Anico Vinšek in Ludvika Rode-ta.

Centralni DS je odobril nakup poslovnih prostorov na Konjskem vrhu, s tem da krije stroške nakupa PE Jelka, Gornji grad iz svojih sredstev amortizacije.

Nadalje je odobril nakup poslovnih prostorov v Metliki od dr. Kambiča in njegove sestre za znesek cca. 100.000 Ndin, s tem da krije stroške nakupa PE Metlika iz svojih sredstev amortizacije.

Na podlagi 138. člena statuta podjetja in predloga obratnega DS obratne enote TMI, z dne 10. 1. 1968, je CDS spreminil sklep o ustanovitvi obratne enote TMI, ki ga je sprejel na zasedanju dne 26. 7. 1966, s tem da se izvede sprememba 4. točke sklepa in se opusti vodilno delovno mesto sekretarja enote.

CDS se je strinjal s predlogom Kreditne banke in hranilnice Ljubljana, s tem da se tri kre-

ditne pogodbe, sklenjene za potrošniški center Savsko naselje, združijo v novo pogodbo ter znaša odplačilna doba 15 let z 1% obrestno mero.

Odobril je najem kredita v višini 250.000 Ndin za PE Grmado od Obs Ljubljana—Šiška, s tem da se Veletrgovina Mercator obveže, da bo v Vižmarjih zgradila potrošniški center, čim bodo za to podani pogoji.

Na 7. zasedanju CDS, dne 24. 2. 1969 pa je sklepal o naslednjem:

Sprejel je zaključni račun Veletrgovine Mercator Ljubljana za leto 1968 ter predlog za razdelitev celotnega dohodka Veletrgovine Mercator, s tem da bo analiza podana na prihodnjem zasedanju.

Odložil je sklepanje o nakupu poslovnih prostorov v Trebnjem št. 28 in v Šentrupertu št. 14 za PE Gradišče, Trebnje, dokler ne bo CDS predložena ekonomska utemeljenost nakupa teh nepremičnin ter oblika finansiranja.

Ponovno je potrdil svoj prvotni sklep za dodelitev »tržne hale« izločenemu podjetju Sadje zelenjava ter pooblastil zastopnika podjetja v tej pravdi, da nadaljujeta z zahtevkom za pridobitev tržne hale do konca pravde.

CDS je nadalje tudi soglašal z zahtevkom PE Hladilnica, da podjetje Sadje zelenjava preneha z adaptacijskimi deli ob tržni hali ter se nadaljevanje gradnje ob tržni hali ne dovoli.

Soglašal je z notranjo pripojitvijo enote za investicije in gospodarjenje s stanovanjskimi hišami k obratni enoti Investit z veljavnostjo od 1. 1. 1969, s tem da se celotni predmet poslovanja, ki ga je imela enota za investicije in gospodarjenje s stanovanjskimi stavbami, prenese na obratno enoto Investo.

Centralni DS je priporočil vsem enotam Veletrgovine Mercator, razen organizacijski enoti Mercator, da prispevajo čimveč sredstev, vendar vsaj 70.000 Ndin za onkološki inštitut in za Klinično bolnico za otroške bolezni v Ljubljani. Ta prispevek bi Veletrgovina Mercator podelila v okviru 20-letnice podjetja.

Na 8. zasedanju CDS dne 26. 3. 1969 je CDS obravnaval in sklepal o naslednjem:

— Člani CDS so obravnavali informacijo o izidu ankete o organizacijskih in drugih vprašanjih Veletrgovine Mercator, ki je bila izvedena med člani delavskih svetov enot, člani CDS in vodilnimi delavci podjetja. CDS je sprejel predlog CUO, da se o rezultatih ankete obvestijo vsi delavci podjetja, v posameznih enotah, v katerih se kažejo slabi odnosi, pa naj bi se izvedla posebna analiza.

— Sprejel je I. spremembe statuta Veletrgovine Mercator Ljubljana.

— Razpisal je volitve članov DS podjetja in DS vseh enot Veletrgovine Mercator za dan 28. 4. 1969. V centralno volilno komisijo so bili izvoljeni: 1. Mirko Rupelj kot predsednik, 2. Marjanca Vrhovec in Jože Renar kot člana.

— Obravnaval je analizo zaključnega računa za leto 1968, iz katere je razvidno, da so v letu

1968 nastale tri organizacijske spremembe:

11. 2. 1968 je bila v register gospodarskih organizacij vpisana pripojena obratna enota Emba;

20. 6. 1968 je bila izbrisana iz registra izločena poslovna enota Sadje-zelenjava;

20. 9. 1968 pa je bila vpisana pripojena obratna enota Investa.

V letu 1968 je podjetje kot celota doseglo fakturirano realizacijo v višini 696.863.584 din ter znaša indeks povečanja nasproti 1967 letu 109, letni plan pa je bil izpolnjen 110%. Višji promet kot leta 1967 so dosegle vse enote podjetja, razen PE Litija in EE Dolenjske Toplice zaradi oddaje nekaterih prodajalnih, obratna enota Investa pa je zmanjšala obseg realizacije.

Tudi plan za leto 1968 je bil dosežen oziroma presežen v skoraj vseh enotah, razen v PE Gradišče zaradi znižanja realizacije v zvezi s potrošniškimi krediti.

Dne 31. 12. 1968 je imelo podjetje v svojem sestavu 290 prodajalnih, od tega 251 klasičnih, 39 pa samopostrežnih. Kvadratura prodajnih mest za podjetje kot celoto znaša za klasične trgovine 25.901 m², za samopostrežne pa 10.003 m², skupaj 35.904 m², vključno s priložnimi skladišči prodajalnih. Povprečni doseženi promet na m² prodajne površine je znašal v klasičnih prodajalnih din 2.130, v samopostrežbah pa 1.778 din.

Poprečno število zaposlenih delavcev, izračunano na podlagi opravljenih ur, znaša za leto 1968 za podjetje kot celoto 2.320, indeks povečanja nasproti letu 1967 pa je 103. Indeks se giblje od 56 v EE Dolenjske Toplice do 170 v OE Investit. Pri trgovskih enotah je dosegla najvišji indeks povečanja PE Metlika z indeksom 126 ter je tudi promet na zaposlenega delavca v tej PE nižji kot v letu 1967. Analiza zaključnega računa je tudi pokazala, da se je v trgovski dejavnosti povečala zaposlenost za 1%, v ostalih dejavnostih pa za 10%.

Na dan 31. 12. 1968 je bilo v podjetju zaposlenih 2.338 delavcev z naslednjem kvalifikacijskim sestavom:

	delavcev
visokošolska izobrazba	25
višješolska izobrazba	28
srednješolska izobrazba	186
nižješolska izobrazba	97
visoko kvalificiranih	222
kvalificiranih	1.240
polkvalificiranih	180
nekvalificiranih	360

V letu 1968 je bilo poleg redno zaposlenih delavcev v uku tudi 316 vajencev.

Poprečni mesečni promet na zaposlenega delavca je za leto 1968 znašal 24.436 din, indeks povečanja pa je bil glede na leto 1967 107.

Na dan 31. 12. 1968 so bile zaloge blaga za celotno podjetje vredne 70.403.066 din, indeks povečanja nasproti letu 1967 pa je 114. Od celotne zaloge odpade na trgovine 92%, na ostale dejavnosti pa 8%. Največje povečanje zalog sta dosegli OE Mercator z indeksom 136 in PE Standard z



Preurejena prodajalna PE Emona na Tržaški cesti

indeksom 131. Stanje zalog na dan 31. 12. 1968 je odraz trenutnega stanja, poprečne zaloge pa se pravilno pokažejo med letom. Tako znašajo poprečne zaloge celotnega podjetja za leto 1968 66,146.734 din, indeks porasta pa je 110. Od tega odpade na trgovsko dejavnost 89%, na ostale dejavnosti pa 11%.

S stališča celotnega podjetja so podatki o poprečnih zalogah ugodni, saj so se zaloge nasproti letu 1967 povečale za 10%, promet pa za 9%, v trgovski dejavnosti pa je povečanje zalog in prometa 11-odstotno.

Koeficient obračanja zalog, izračunan iz dosežene realizacije in poprečnih zalog, znaša za celotno podjetje za leto 1968 10,1, indeks nasproti letu 1967 pa je 100. Od tega znaša indeks za trgovsko dejavnost 9,4, za ostale dejavnosti pa 16,5.

Iz pregleda koeficienta obračanja zalog po posameznih enotah je razvidno, da je koeficient obračanja boljši ali pa je enak kot v letu 1967. Nižji količnik so dosegle le enote, ki imajo večje zaloge kot promet. To so PE Litija, PE Špecerija, OE Mercator in PE Jelka, Gornji grad.

Cista razlika v ceni, izračunana po plačani realizaciji, brez prometnega davka, znaša za leto 1968 za podjetje kot celoto 12,37 odstotka, indeks povečanja nasproti letu 1967 pa je 103. V trgovskih enotah se giblje od 13,14 odstotka v EE Dolenjske Toplice do 15,94% v PE Logatec. Višine marže lanskega leta niso dosegle PE Polje, EE Dolenjske Toplice, PE Rožnik in PE Jelka, in še to z minimalnimi odstopanji od 1 do 2%.

Poslovni stroški zajemajo vse stroške in dajatve iz celotnega dohodka, od katerih je odšteta nabavna vrednost, najemnine OE Investe in prometni davek. Stroški za celotno podjetje znašajo 44,692.919,37 din ter so se nasproti preteklemu letu povečali za 33%. V primerjavi z 10% povečanjem celotnega dohodka so se stroški dejansko povečali za 23%. Najvišji porast stroškov je nastal pri:

— stroških za reklamo in reprezentanco z indeksom 189

— stroški za investicijsko vzdrževanje osnovnih sredstev z indeksom 152,

— amortizaciji z indeksom 189,

— izrednih stroških z indeksom 155,

— obrestih od kreditov z indeksom 134,

— zavarovalnih premijah z indeksom 129,

— prispevku za uporabo mestnega zemljišča z indeksom 132,

— dodatnem prispevku za socialno zavarovanje z indeksom 171.

Vsi navedeni stroški so bistveno vplivali tudi na višino doseženega dohodka.

Poslovni stroški v trgovini so nasproti letu 1967 porastli za 21 odstotkov, glede na celotni dohodek, ki je porastel za 12%, čisto povečanje pa je 9-odstotno. V ostalih dejavnostih pa je povečanje stroškov 52-odstotno pri 2% povečanju dohodka, kar vpliva na rezultat celotnega podjetja.

Bruto osebni dohodki celotnega podjetja znašajo za leto 1968 48,609.079,41 din, indeks povečanja pa je 119. Po posameznih poslovnih enotah se indeks giblje različno od 63 v EE Dolenjske Toplice do 191 v OE Investa.

Poprečni neto osebni dohodki se gibljejo od 856 din v PE Metliki do 2.779 din v obratni enoti Investa. Na višino poprečnih OD vplivajo krajevne razmere — poleg doseženih rezultatov poslovanja — kakor tudi struktura zaposlenih v posameznih enotah.

Iz vseh pokazateljev analize zaključnega računa za leto 1968 je razvidno, da je bila realizacija nasproti letu 1967 dosežena z 9% povečanjem, v trgovski dejavnosti pa za 11%, kar je nad republiškim povprečjem, ki znaša za leto 1968 7%.

Akumulacija podjetja (poslovni sklad, sklad skupne porabe in najemnine) znaša v letu 1968 brez OE Investe 14,3 milijona din, kar predstavlja 10% povečanje nasproti letu 1967 ali pa 2,10% od celotnega dohodka podjetja.

Analiza zaključnega računa za leto 1968 je s svojimi izračuni pokazala, da je podjetje v letu 1968 gospodarilo zelo uspešno.

— CDS je za leto 1969 sprejel razdelitev stroškov za aranžerske usluge za posamezne enote po doseženi čisti razliki v ceni. Obremenitev za posamezne enote:

Poslovna enota	% ČRC	Prispevek v din
Polje	5,57	10.026
Grmada	16,80	30.240
Litija	5,40	9.720
Špecerija	10,86	19.728
Emona	9,51	17.118
Logatec	3,90	7.020
Dolenjske Toplice	6,51	918
Hrana	13,57	24.426
Rožnik	7,35	13.230
Jelka	2,96	5.328
Metlika	3,33	5.994
Gradišče	3,19	5.742
Standard	10,22	18.396
Preskrba	6,73	12.114
Skupaj	100,00	180.000

Aranžerske storitve se bodo obračunavale trimesečno za nazaj, in sicer na podlagi opravljenih storitev, določenih po planu. V primeru, da aranžerji ne opravijo v obračunskem obdobju posameznih storitev, se le-te ne obračunajo posameznim enotam. Storitve, katere se opravljajo za podjetje kot celoto, se financirajo iz sredstev ekonomske propagande.

— Potrdil je kupoprodajno pogodbo za nepremičnine v Novem Beogradu, na kateri bo podjetje za projektiranje in študije »Prostor« iz Beograda zgradilo blagovnico za Veletrgovino Mercator.

— Odobril je nakup poslovnih prostorov v Sentrupertu za znesek 65.000 din za PE Gradišče, Trebnje v breme te enote, s tem da CDS v bodoče podobnih primerov, ko sredstva za nakup ne bodo zagotovljena, ne bo akceptiral in bo vsak direktor prizadete enote prišel v postopek zaradi kršitve delovnih dolžnosti.

Na 9. zasedanju dne 24. 4. 1969 pa je CDS obravnaval naslednje:

— soglašal je s pripojitvijo Kavarne Evropa, Ljubljana k Veletrgovini Mercator Ljubljana, s tem da je pred to odločitvijo obravnaval dokumentacijo o proizvodno-tehnični in ekonomsko-finančni analizi ter ugotovil ekonomsko upravičenost te pripojitve. Delovna skupnost Kavarne Evropa je sprejela sklep o pripojitvi k Veletrgovini Mercator na podlagi izvedenega referenduma, na katerem je od 52 članov delovne skupnosti glasovalo 45 članov za pripojitev, to je 88,24%. Po pripojitvi bo ustanovljena obratna enota s statusom enote s samostojnim obratovanjem in lastnimi samoupravnimi in drugimi samostojnimi pra-

vicami, kar se uredi s posebnim ustanovitvenim sklepom. Razmerje med matičnim podjetjem in enoto pa se bo uredilo s pogodbo.

— V zvezi s pripojitvijo Kavarne Evropa je razpisal nadomestne volitve člana delavskega sveta podjetja za dan 8. 5. 1969. V centralno volilno komisijo za izvedbo nadomestnih volitev so bili imenovani: Mirko Rupelj kot predsednik in člana Ciril Svetelj in Jože Renar. V komisijo za sestavo volilnega imenika pa so bili imenovani: Vida Čok kot predsednik in člana Jože Sušteršič in Marija Vezočnik.

— Sprejel je okvirni pravilnik o varstvu pri delu Veletrgovine Mercator Ljubljana, s tem da je pooblastil komisijo za pravilnik, da izdela prečiščeno besedilo pravilnika in ga objavi v glasilu Mercator. (Priloga tej številki.)

— Odobril je nakup 15% hiše v Rožni dolini, Cesta IX/30 v Ljubljani, parc. št. 326, k. o. Vič od solastnikov Franje in Janeza Perko, za znesek 22.500 din, ki gre v breme sklada skupne porabe organizacijske enote Mercator.

— Potrdil je predlog komisije za obravnavo škode pri organizacijski enoti Mercator za povračilo škode, ki so jo storili posamezni delavci OE Mercator.

— Sprejel je spremembe in dopolnitve letnega plana Veletrgovine Mercator za leto 1969 v zvezi s predlogom za zbiranje finančnih sredstev za vročanje pri Kreditni banki in hranilnici Ljubljana v letu 1969, v zvezi s spremembo letnega plana zaradi oblikovanja sredstev za investicijske naložbe iz sredstev skladov in iz amortizacije ter v zvezi z dopolnitvijo operativnega plana investicijskih vlaganj za leto 1969.

IZID VOLITEV V CENTRALNI DELAVSKI SVET PODJETJA

Člani CDS izvoljeni 28. 4. 1969	Enota	Izvoljeni 26. 4. 1968
Miro Zajc	EMONA	Franc Urbančič
—	GRADIŠČE	Olga Pate
Jože Resman Slavka Damjanovič	GRMADA	Vera Beber
Vinko Jugović Fanči Simčič	HRANA	Marija Peklaj
—	JELKA	Joža Pečnik
—	LITIJA	Anton Kalin
—	LOGATEC	Jože Nagode
Boris Potočnik Betka Smole Franc Lipovec	MERCATOR	Dušan Mole Vera Aljančič
—	METLIKA	Alojz Skoliber
Antonija Urbanc	POLJE	Marija Hudobivnik
Angelca Belič	ROŽNIK	Minka Mrak
—	DOLENJSKE TOPLICE	Anica Korče
Franc Mehle	ŠPECERIJA	Zora škoda
Peter Luzar	STANDARD	Anica Šmajdek
—	HLADILNICA	Rado inž. Otrin
Franc Štular	PRESKRBA	Gefka Cerar
Rafael Čož	TOVARNA MESNIH	Avgust Kos
Hinko Pust	IZDELKOV	Janez Selan
—	EMBA	Marija Pisanski
—	INVESTA	Karel Capuder

Nekateri splošni statistični podatki podjetja Mercator po občinah za razdobje 1961-1968

Vsak statistični pokazatelj ima svoj namen in način podajanja: prikazati stanje dejansko takšno, kakršno je. Prav s tem pa se ukvarja statistika, saj je več vrst enotnih načinov prikazovanja, vendar je med njimi najbolj splošen prikaz naraščanja ali upadanja proizvodnje, prometa, produktivnosti dela, delovne sile, porabe materiala, izgube delovnih ur, prihrankov in še nešteto drugih pokazateljev s preprostim indeksom. K temu pa je treba upoštevati način podajanja za statističnega in katastrskega okolično območje kraja, okraja, liša, občine, republike itd.

Grafikon 1

Realizacija prometa v % v letu 1968 je prikazana v primerjavi s celotnim prometom podjetja, in sicer udeležba prometa na drobno, prometa na debelo, izvoza, uvoza in ostalega prometa. Iz prikazanih podatkov je razvidno, da je nasproti celoti zastopan v največji meri promet na drobno (51,87%), nato promet na debelo (44,49%) itd.

Grafikon 2

Delež prometa enot v celotnem prometu podjetja Mercator. Organizacijska enota Mercator je zastopana z 28,21%, TMI 16,01%, Grmada 7,90%, nato sledi enote Standard, Hrana, Emba itd., kar je vse rezultat njihovih možnosti in obsega poslovanja. Takih prikazov je možno več (npr. število zaposlenih, kvalifikacijski sestav, opravljene redne ure itd.).

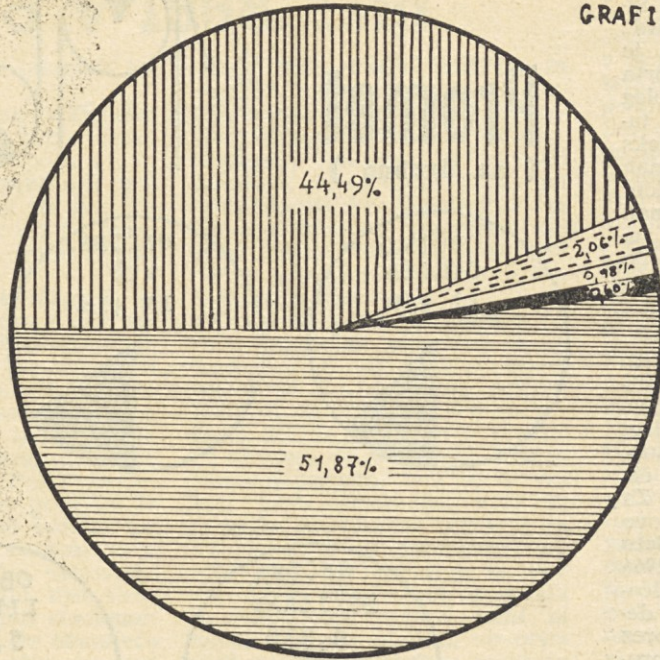
Naslednji prikaz pa se močno razlikuje od ostalih, saj ne zajemamo več podatkov po poslovnih enotah, marveč po občinah, in sicer za trgovino na drobno. Naše podjetje ima na področju 17 občin 290 poslovalnic, zato je ta razdelitev precej zamotana. Verjetno ni vsem znano, da imajo vse poslovne enote v Ljubljani skoraj v vseh občinah svoje poslovalnice. Poslovna enota Grmada, na primer, ima v občini Center 1 trgovino, v občini Moste-Polje 2 trgovini, v občini Vič 1 trgovino, v občini Šiška 25 trgovin in v občini Bežigrad 14 trgovin.

Promet 1968 po občinah

Iz samega prikaza se vidi, da je največji promet (med vsemi občinami skupaj) v občini Ljubljana-Moste, in sicer 16,19%, ne glede na to, da ima celo 9 poslovalnic manj kakor občina Ljubljana-Vič-Rudnik, ki ima sicer drugi največji promet 15,41%.

1968

REALIZACIJA PROMETA V %



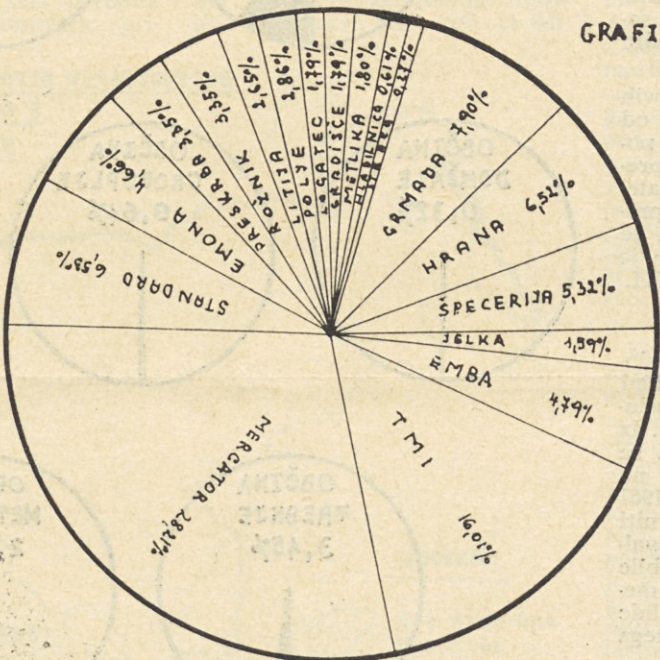
GRAFIKON 1

Podjetje MERCATOR
LEGENDA

- Na drobno
- Na debelo
- Ostalo
- Izvoz
- Uvoz

1968

% prometa ENOT na CELOTNO PODJETJE MERCATOR



GRAFIKON 2

LEGENDA

- % prometa enot

GRAFIČNI PRIKAZ SAMOPOSTREŽNIH TRGOVIN VELETRGOVINE

MERCATOR
PO OBČINAH
1968



Tem občinam sledijo Center, Šiška, Bežigrad, Novo mesto itd., najmanjši delež prometa pa je v občini Kranj 0,06% (odprta poslovalnica 2. XI. 1968). Poleg grafičnih prikazov pa smo v tabelah 1, 2 in 3 prikazali indeks naraščanja prometa po občinah v trgovini na drobno, tabelarični pregled poslovalnic po občinah in tabelarični pregled redno zaposlenih v trgovini na drobno po občinah in to za vse od leta 1961 dalje.

Promet

(na drobno)

po občinah

(podjetje Mercator)

Tabela 1

V tabeli 1 — z indeksom naraščanja prometa na drobno po občinah prikazujemo porast prometa za vse ljubljanske občine, Litijo, Ribnico, Domžale, Grosuplje, Mozirje in Logatec, pri čemer je indeks 100 leto 1961. Za občine Trebnje, Metliko in Novo mesto pomeni indeks 100 leto 1963, Vrhniko 1965, Tržič 1966 ter Kranj 1968. Indeks naraščanja prometa je prikazan na dejansko opravljeni promet (brez korektur — zvišanja cen v proizvodnji, davkov itd.). Indeks naraščanja prometa je zato opaziti pri vseh občinah, posebno pri tistih, v katerih so iz starih klasičnih trgovin preuredili nove samopostrežne trgovine ali zgradili celo več novih.

Preurejenih in zgrajenih novih samopostrežnih trgovin pa je od leta 1961 dalje kar 32. Indeks porasta pa je ostal skoraj neizpremenjen v tistih občinah, v katerih se stanje poslovalnic ni izpremenilo. Za občino Kranj pa je samo osnova za indeks, ker je bila trgovina odprta šele 2. XI. 1968.

Tabela 2

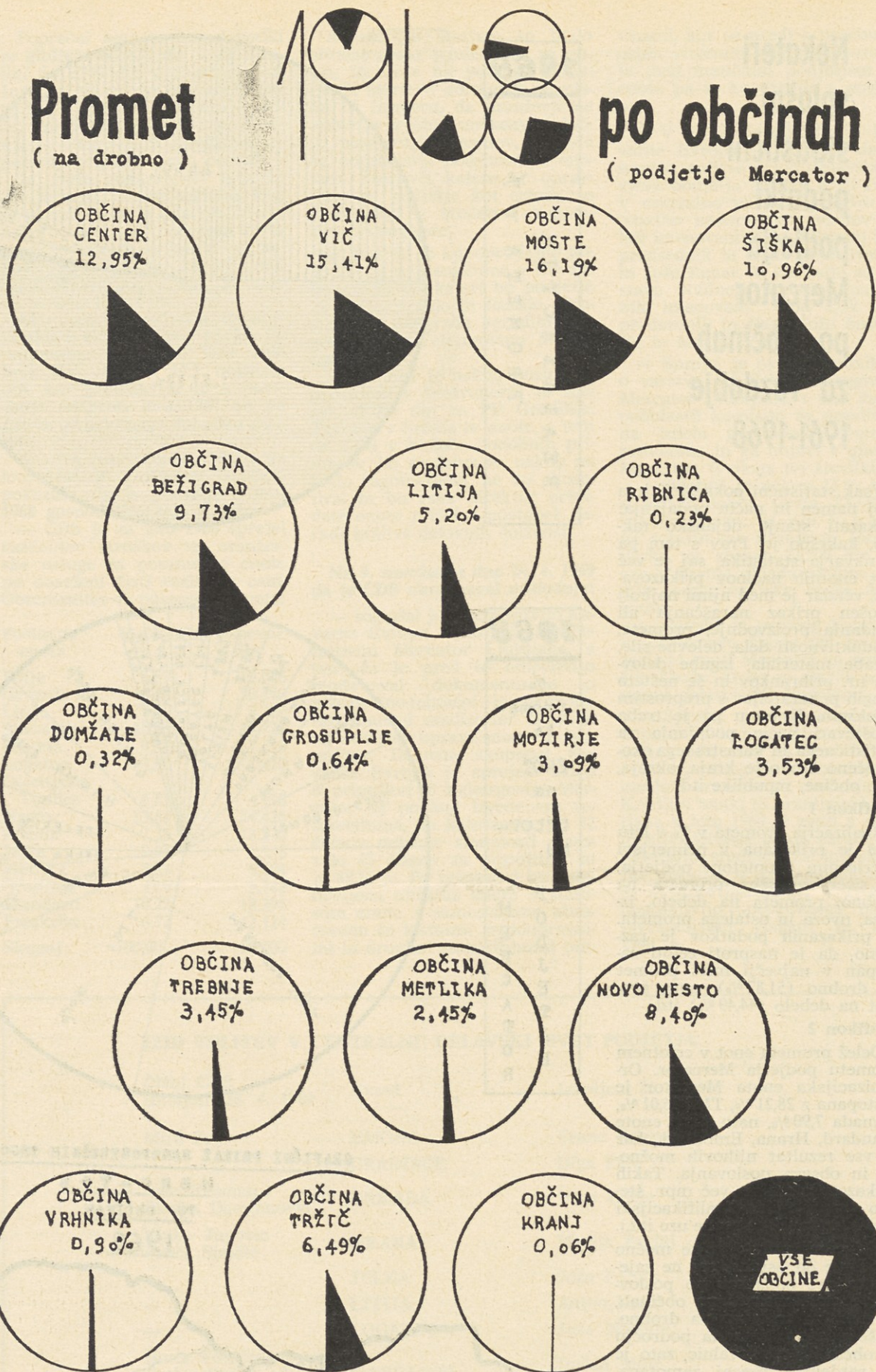
V tabeli 2 — v pregledu poslovalnic po občinah od leta 1961 dalje je prikazano število poslovalnic na koncu vsakega leta. Iz same tabele je razvidno, da se število poslovalnic bistveno ne spreminja, čeprav je v letih 1967 in 1968 morala trgovina vrniti bivšim KZ vse njihove poslovalnice. Te poslovalnice so bile predvsem v občini Novo mesto, Litiji in Mozirju. Poslovalnic je torej v letu 1968 290, od tega 39 samopostrežnih trgovin.

Tabela 3

Tabela 3 — tabelarični pregled redno zaposlenih v trgovini na drobno po občinah od leta 1961 dalje — nam prikazuje število redno zaposlenih (brez vajencev). Število zaposlenih v trgovini na drobno se spreminja iz leta v leto, predvsem zaradi ukinitve starih klasičnih poslovalnic ter otvoritve novih, modernih samopostrežnih trgovin, v katerih je večje število zaposlenih. S povečanjem števila zaposlenih pa se je povečal tudi promet teh poslovalnic. V nekaterih občinah je opaziti tudi zmanjšanje števila redno zaposlenih, in sicer zaradi oddaje poslovalnic KZ, s katerimi je po medsebojni pogodbi odšel ves zaposleni kader, razen pri poslovalnici Grosuplje, od katere je kader prevzela nova samopostrežna trgovina. Močno povečanje pa je opaziti v občini Novo mesto, v kateri smo odprli novo sodobno urejeno blagovnico.

Z grafikoni in tabelami smo hoteli le delno prikazati razvoj podjetja od leta 1961 dalje, vendar bomo skušali v bodoče razširiti podatke še na ostale pokazatelje za isto in novejšo razdobje.

H. K.



INDEKS NARAŠČANJA PROMETA PODJETJA MERCATOR
PO OBČINAH V TRGOVINI NA DROBNO

Občina	1961	1962	1963	1964	1965	1966	1967	1968
Ljubljana-Center	100	105	113	125	169	170	184	218
Ljubljana-Vič	100	116	135	170	226	289	330	384
Ljubljana-Moste	100	121	141	177	182	334	384	471
Ljubljana-Šiška	100	118	138	178	284	291	326	360
Ljubljana-Bežigrad	100	110	130	165	211	278	321	359
Litija	100	115	134	171	245	294	281	266
Ribnica	100	110	130	132	181	205	214	124
Domžale	100	107	127	169	222	306	296	342
Grosuplje	100	118	161	219	325	418	448	555
Mozirje	100	116	134	179	134	344	251	297
Logatec	100	102	115	146	195	234	271	302
Trebnje			100	128	158	184	181	174
Metlika			100	122	173	216	253	294
Novo mesto				100	144	177	204	205
Vrhnika						100	140	157
Tržič							100	111
Kranj								128
								100

Dosežki Migrosa v 1968. letu

Te dni je bila v Zürichu skoraj že tradicionalna letna tiskovna konferenca, na kateri je Zveza potrošniških zadrug »MIGROS« (Migros Genossenschaftsbund) informirala navzoče novinarje o rezultatih svojih prizadevanj v poslovnem letu 1968. Vabilu na to konferenco se je odzvalo kar 134 dopisnikov domačega (t. j. švicarskega) in inozemskega tiska, tako da je bila dvorana zasadena vse do zadnjega sedeža. Tiskovne konference Migrosa so od leta do leta deležne vse večje pozornosti domačega in inozemskega gospodarskega tiska verjetno zato, ker radovedni časnikarji dobivajo na teh konferencah odkrite odgovore na svoja neredko indiskretna vprašanja, odgovore, ki so pogosto merodajna orientacija za aktualna in bodoča dogajanja na evropskem in tudi na svetovnem tržišču.

Večje število trgovinskih delavcev iz Slovenije — med temi tudi naših sodelavcev — je bilo v zadnjih letih na praksi ali si je vsaj ogledalo to veliko in svojevrstno podjetje, zato upamo, da bo naslednja informacija s te

tiskovne konference zanimala tudi naše bralce.

Tiskovno konferenco v Zürichu je vodil g. Rudolf Suter, predsednik upravnega odbora zveze. Na individualna vprašanja prisotnih novinarjev, ki sta jim bili posvečeni polni dve uri po poročilu, so odgovarjali resorni člani upravnega odbora.

Prodajno omrežje Migrosa je po številu obratov ostalo lani nespremenjeno: 448 filial-prodajal in 133 potujočih, ambulansnih prodajal na kamionih. Ambulantne prodajalne so ena od posebnosti in menda iznajdba Migrosa, oziroma njenega utemeljitelja pok. Gottlieba Duttweilerja: v službi potrošnikov potujejo te prodajalne vsaka po svojem natančno izdelanem voznom redu in se za določen čas ustavljajo v krajih na podeželju, kjer sicer ne bi mogla obstajati stacionarna prodajalna, ali kjer obstoječa privatna trgovina uživa sadove krajevnega monopola.

Pri nespremenjenem številčnem stanju maloprodajnih obratov se je vendar zelo okrepila zmogljivost tega omrežja: pri-

bližno 10% starih klasičnih in manjših samopostrežnih prodajal so nadomestili z novimi večjimi »Kombi-Laden« in »Migros-marketi«. Izkušnje so namreč dokazale, da so obrati tega tipa rentabilnejši, ker poslujejo s širšim asortimentom ter omogočajo večji promet tako na kvadratni meter prodajne površine kakor tudi na zaposlenega.

Orientacija na prodajalne z večjo prodajno površino in na razširitev asortimenta v smeri neživil je v investicijski politiki Migrosa zadnjih let videti stalna. Delež večjih prodajal v prometu Migrosa je v zadnjih letih v stalnem porastu: lani je že več kot 47% celotnega prometa odpadlo na Migros markete in okroglo 20% prometa štirih najmočnejših od 13 zadrug (ki tvorijo Zvezo Migros) so ustanovili z neživilskimi artikli. Lani bi lahko Migrosu čestitali ob otvoritvi njegovega stotega marketa in stotega bifeja (Imbissecke).

O naglem in uspešnem razvoju Migrosa pričča tudi številčno stanje pri njem zaposlenih trgovskih delavcev: leta 1945 je Mi-

gros zaposloval 2355 oseb, lani, t. j. 23 let pozneje, pa že 27421 oseb! Število zaposlenih je torej v tem času naraslo več kot desetkratno. Lani je bilo zaposlenih približno 14000 moških in 13500 žensk. Čeprav se je v letu 1968 udeležba zaposlenih inozemcev nekoliko znižala, jih je še vedno bilo okoli 5500, t. j. nekaj manj kot 20%.

Realiziran promet Migrosa je leta 1968 dosegel višino 2.623 milijonov švicarskih frankov (t. j. po obračunskem tečaju Narodne banke 7.498 milijonov novih dinarjev) in je proti 1967. letu narasel za 9,8%. Posebno visok porast so dosegle Migros-zadruge St. Gallen, Luzern, Wallis ter Basel. Če upoštevamo, da so po statističnih podatkih 1968. leta narasle cene samo za 2,4%, potem je znašalo čisto povišanje prometa 7,4%, kar tudi priča, da se je rast Migrosa lani nadaljevala v tempu prejšnjih let: vedno več večjih prodajal, vedno večji promet, vedno novi lastni proizvodni obrati itd.

Zelo pomembna je ugotovitev, da je Migros lani sodeloval pri uvozu nekaterih živilskih artiklov, ki jih v Švici sploh ne pridelujejo (npr. riž, banane ipd.), z deleži, ki so v posameznih primerih presegali višino 25% pa celo 40% celotnega švicarskega uvoza teh artiklov. Delež Migrosa v celotnem švicarskem uvozu je težko ugotoviti, ocenjujejo pa ga na okroglo 20%. Ta poprečno visoka udeležba, zlasti pa še večje njegove kvote v posameznih primerih omogočajo Migrosu, da dosledno vztraja na svoji popularni politiki nizkih maloprodajnih cen.

Kot je splošno znano, Migros principialno ne trguje z alkoholnimi pijačami ter s tako imenovanim »rabatnim blagom« ali »Markenartikli«. Že pred leti je Migros pristopil k lastni proizvodnji nekaterih takih artiklov, ki po kakovosti ne zaostajajo za temi, v določenem smislu monopolnimi »markenartikli«. Pozneje je še razširil lastno proizvodnjo, ki je lani narasla za 6,5% in je dosegla količino 221.000 ton. S to lastno proizvodnjo krije Migros že 26% celotnega prometa svojega omrežja, kar je tudi pomemben prispevek k okrepitvi politike nizkih maloprodajnih cen.

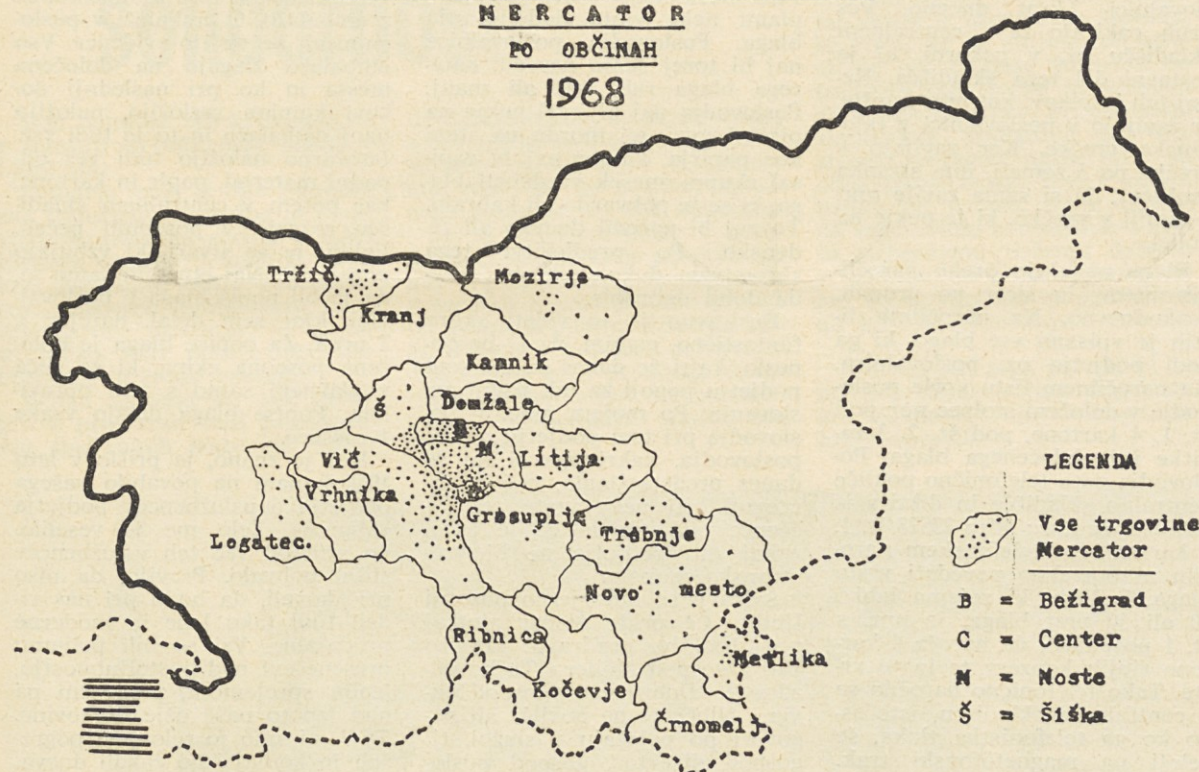
Pri ocenitvi doseženega povišanja detajlističnega prometa in (Nadaljevanje na 8. strani)

GRAFIČNI PRIKAZ VSEH TRGOVIN VELETRGOVINE

MERCATOR

PO OBČINAH

1968



TABELARIČNI PREGLED POSLOVALNIC PODJETJA MERCATOR PO OBČINAH OD LETA 1961 DO 1968

Občina	1961	1962	1963	1964	1965	1966	1967	1968	Število samop. trgovin
Ljubljana-Center	32	32	31	29	26	25	32	31	2
Ljubljana-Vič	54	54	51	53	49	49	44	47	8
Ljubljana-Moste	32	32	31	31	36	35	38	38	6
Ljubljana-Šiška	29	29	31	28	27	26	30	29	8
Ljubljana-Bežigrad	23	23	22	22	24	26	28	27	2
Litija	22	23	22	22	26	26	26	17	2
Ribnica	2	2	2	2	2	2	2	1	—
Domžale	1	1	1	1	1	1	1	1	—
Grosuplje	1	1	1	1	1	1	1	2	1
Mozirje	4	13	13	13	13	13	13	10	3
Logatec	12	12	11	11	11	11	12	10	3
Trebnje	—	—	16	16	17	17	17	17	1
Metlika	—	—	12	12	10	12	13	13	1
Novo mesto	—	—	26	27	27	27	20	19	—
Vrhnika	—	—	—	—	2	2	2	2	1
Tržič	—	—	—	—	—	—	24	25	1
Kranj	—	—	—	—	—	—	—	—	—
Skupaj	212	222	270	268	270	273	303	290	39

P. S. Število samopostrežnih trgovin po občinah na dan 31. 12. 1968.

TABELARIČNI PREGLED REDNO ZAPOSLENIH V TRGOVINI NA DROBNO PODJETJA MERCATOR PO OBČINAH OD LETA 1962 DO 1968

Občina	1962	1963	1964	1965	1966	1967	1968
Ljubljana-Center	172	166	180	139	123	136	143
Ljubljana-Vič	184	170	168	190	211	231	245
Ljubljana-Moste	126	161	162	174	185	196	200
Ljubljana-Šiška	158	156	166	172	156	154	161
Ljubljana-Bežigrad	103	111	122	108	123	130	128
Litija	71	85	89	93	89	94	67
Ribnica	4	4	4	2	2	2	1
Domžale	4	4	4	4	4	5	4
Grosuplje	8	8	6	7	7	8	10
Mozirje	47	47	42	37	44	42	26
Logatec	48	48	48	48	48	54	63
Trebnje	—	55	60	53	60	45	44
Metlika	—	38	38	38	43	48	55
Novo mesto	—	90	108	90	97	114	137
Vrhnika	—	—	—	13	14	14	15
Tržič	—	—	—	—	—	92	96
Kranj	—	—	—	—	—	—	5
Skupaj	925	1143	1197	1168	1206	1365	1400
V vseh občinah vajenci skupaj						281	316
Ljubljana-Vič OE Mercator						439	460
Vse skupaj						2085	2176

VTISI IZ ŠVICE

Kot je znano, pošilja že vrsto let naše podjetje kot tudi druga podjetja širom po Sloveniji, svoje uslužbenke na prakso k podjetju »Migros« v Švici. Že lani 28. novembra je končala svojo prakso skupina šestih članov, ki so jih poslala podjetja: »Mercator« Ljubljana 2 člana, »Merx« Celje (1), »Prehrana« Maribor (1), »Savinjski magazin« Žalec (1) in »Živila« Kranj (1).

Dasiravno je delavcem našega podjetja že precej znano, kakšno je podjetje »Migros« v Švici, naj ga kljub temu na kratko opišem.

Podjetje »Migros« sestavlja 13 poslovnih enot, ki imajo svoj sedež v Zürichu. Polni naslov podjetja je torej Migros-Genossenschaft-Bund Zürich, ali po naše Migros — združna zveza Zürich. Naša skupina praktikan- tove je bila na praksi pri eni izmed 13 poslovnih enot, in sicer pri Migros-Genossenschaft St. Gallen. Kot je razvidno, posluje podjetje na osnovi združništva. Iz poslovnega poročila Združne zveze Zürich za leto 1967 je razvidno, da je v zvezo včlanjenih 809.322 združnikov, kar je glede na skupno prebivalstvo Švice približno 6 milijonov kar lepo šte- vilo. Sestav tega podjetja organiza- cijsko sicer ni mogoče istovetiti z našim podjetjem. Poslovna enota tega podjetja, kolikor se poslovna enota sploh lahko imenuje, ima npr. svoje central- no skladišče. Naj omenim, da je centralno skladišče poslovne enote »Migros« v St. Gallenu tako obširno, da si ga je v osmih urah težko do potankosti ogledati. Podjetje ima tudi lastne tovarne: tovarno konzerv Bischofzell, tovarno čokolade, tovarno testenin in tovarno kozmetike v Buchsu.

DOSEŽKI »MIGROSA« V 1968. LETU

(Nadaljevanje s 7. strani)

položaja Migrosa v njegovem odnosu do konkurentnih podjetij na švicarskem tržišču moramo upoštevati, da je celotni švicar- ski promet na drobno lani naras- tel samo za 4%. S svojim pri- rastkom 9,8% je Migros daleko presegel švicarsko poprečje in je očitno, da se je razvijal znat- no hitreje kot njegove konkuren- tentne trgovinske organizacije.

Migrosov delež v švicarski trgo- vini na drobno se ocenjuje na 8%. Ta delež je zelo pomemben, če upoštevamo, da v trgovino na drobno spada tudi prodaja avto- mobilov, nafte, bencina ipd. Če k doseženemu prometu lastne maloprodajne mreže Migrosa Šfr. 2.623 milijonov prištejemo še detajlistično realizacijo njego- vih izločenih gospodarskih orga- nizacij »Migrol«, »Hotelplan«, »Ex libris« in najnovejše »Do it yourself«, bo znašala skupna rea- lizacija Migros-koncerna nad tri milijarde Šfr. S tem prometom se uvrsti Migros-koncern na četr- to mesto med švicarskimi naj- večjimi podjetji, t. j. za »Nestle«, »Hoffmann-La Roche« in BBC. Za razliko od pravkar imeno- vanih treh velikanov, ki imajo med- narodni značaj in ustvarjajo svoj promet na mednarodnem ali vsaj evropskem tržišču, realizira Mi- gros ves svoj promet praktično samo na domačih, švicarskih tleh.

IKA

Vse te tovarne proizvajajo blago izključno za združno zvezo »Mi- gros«. Zanimivo je, da je statut tega podjetja močno podoben statutu našega podjetja, skoraj bi rekel, da se načela ujema- jo z našimi socialističnimi načeli, to je pa tudi eden od osnovnih razlogov sodelovanja s tem pod- jetjem.

Kot prejšnje skupine prakti- kantov, tako so tudi našo sku- pino prav lepo sprejeli. Pod- jetje »Migros« posveča prakti- kantom iz Slovenije veliko pozor- nost. Porazdeljeni smo bili v različne poslovalnice in tako se je začelo naše delo oz. praksa in s tem seveda razna opažanja v poslovalnici in tudi izven nje.

Poudarim naj, da prihaja vse blago v poslovalnice že pakirano, izvzemši nekaj sadja in zelenja- ve. Vse blago takoj pri prevze- mu, torej prav s kamiona, nalo- žijo na vozičke, tako imenovane rollerje, katerih ima vsaka poslo- valnica 50, 100, ali pa še več, pač toliko, kolikor jih potrebuje. Ta- ko je nekako že od začetka vse blago pomično in ga ni treba no- siti v prodajni prostor.

Kruh in pecivo dobivajo v po- slovalnici 2-krat dnevno. Ves kruh pakirajo že v centralnem skladišču oz. v pekarni, ki je sestavni del tega skladišča. Nekaj teh izdelkov, kot npr. žemlje, še zavijajo v poslovalnici v celo- fanske vrečke. Ker zavijajo v vrečke po 5 žemelj, ima stranka možnost, da si sama zavije npr. 2 žemlji v vrečko, ki je nekje na polici.

Blago naročajo preko naročil- nih listov, in sicer po grupah, vsakodnevno. Na naročilnih li- stih je vpisano vse blago, ki ga vodi podjetje oz. poslovalnica. Na naročilnem listu vpiše poslo- vodja v določeni stolpec npr. pod št. 1, 4 kartone, pod št. 2, 3 za- vitke itd. določenega blaga. Pos- lovodja nato telefonično pokliče centralno skladišče in diktira iz naročilnice npr.: šifra 23578 št. 1, 4 kartoni. Pri telefonskem naro- čilu ni potrebno povedati vrsto blaga. S šifro, ki zajema lahko 20 ali 30 vrst blaga, je npr. s št. 1 povedano, da naroča 4 kar- tone ribjih konzerv te in te vr- ste. Tako telefonično naročilo se v centralnem skladišču, istočas- no ko ga telefonistka tipka, še beleži na magnetofonski trak. To je potrebno, da se pozneje morebitna pomota razčisti.

Razumljivo je, da je promet na zaposlenega pri »Migrosu« ob- čutno večji. V poslovalnici, kjer sem delal, dosegajo mesečno po- prečno 320.000 Fr. prometa in je v njej 15 zaposlenih. Preračuna- no v dinarje bi to dalo okrog 90 milijonov Sdin, torej na po- sameznika 6 milijonov Sdin.

Ko smo bili na konferenci pri direktorju g. Wächterju, nas je vprašal, če bi kdo znal povedati, kakšno je podjetje »Migros« in kakšne so njegove značilnosti. Povedal sem, da se podjetje vse- stransko trudi oskrbeti potroš- nika s prvovrstnim blagom, da je cena blagu vseskozi konkuren- čna, da podjetje uživa pri po- trošnikih sloves in zaupanje ipd. Gospod Wächter je dejal:

»Da, res je tako. Vendar mora- te vedeti, da se tudi mi prav pošteno borimo za vsak dinar oz. rapen.« Dodal je: »Migros je

danes res močno in veliko pod- jetje, toda pred kakimi 30 leti smo bili čisto majhni.« Z roko je pokazal, kako majhni so bili in kako velika je bila konkuren- ca.

»To smo dosegli z vztrajnostjo in s pravnimi organizacijskimi prijemi,« je dejal g. Wächter.

Vse se nekako ujema z zaključ- nim računom oz. s poročilom za leto 1967, kjer je zapisano:

Naj bo odkrito povedano, da je pri »Migrosu« v teku stalna razprava in prerekanje med »esteti«, ki zahtevajo zmeraj lep- še lokale ter pakiranje blaga, in strogimi računarji na drugi strani, ki skušajo svoje spoštovanje doseči s tem, da bi se znižali stroški razdeljevanja živil in ce- ne po možnosti še znižajo. To je v glavnem bistvo »Migrosa«, ki v pravilni mešanici raznih strem- ljenj idealno služi potrošniku ter istočasno skuša ena in druga streljena spraviti pod eno streho, — je rečeno v poročilu.

Organizacijski prijemi v tem podjetju, predvsem pa tisti, ki jih ima podjetje v planu, so res občudovanja vredni. Na neki kon- ferenci je bilo rečeno: »Če dobi kdaj kaka naša poslovalnica me- sečno 5 cm visok kup raznih do- bavnic, računov in drugih papir-jev, jih bo v bodoče dobila samo 1 cm visok kup.« Podjetje ima v planu neke vrste dodeljevanja blaga. Poslovodja poslovalnice naj bi torej samo naročil, kate- rega blaga rabi več ali manj. Poslovodja naj bi imel nekje na pisalni mizi, ali morda na steni kos papirja, kamor naj bi zapi- sal skupni znesek vrednosti blaga, ki se je pokvarilo ali kaliralo. To naj bi naredil dnevno ali te- densko. Po predložitvi tega skromnega dokumenta bo seve- da dobil dobropis.

Dasiravno je to videti skoro fantastično, menim, da se bo ob- neslo, kajti že danes so pri tem podjetju pogoji za tak način po- slovanja. Po mojem mnenju po- slovodja pri tem podjetju ni več poslovodja, kakršnega si mi še danes predstavljamo, pač pa bi utegnil biti neke vrste poobla- ščenec podjetja in če je tako, zakaj mu podjetje ne bi vse- stransko zaupalo.

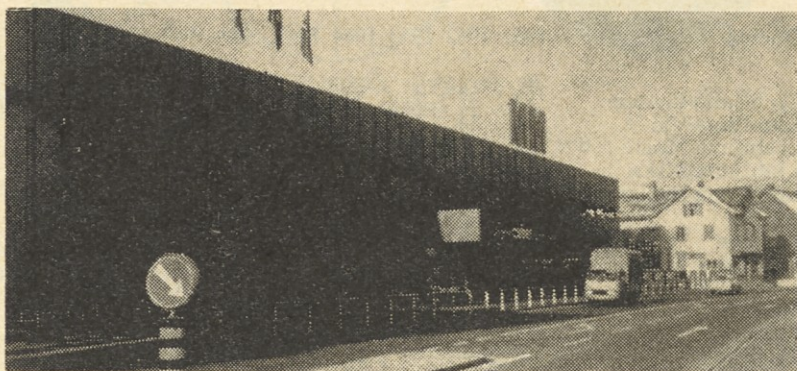
Švicarji so neverjetno pozorni ljudje. Če pride Švicar zjutraj v službo, bo pozdravil: »Dobro jutro, gospod Müller.« Ta bo od- zdravil: »Dobro jutro, gospod Mayer.« Nihče te ne pokliče ali na- govori po položaju v službi, tj. gospod direktor, gospod poslo- vodja, pač pa zmeraj po pri- imku, torej ne gospod direktor ampak g. Mayer. Nikoli ne iz-

govorijo beseda hvala, ne da bi dodali vljudnostni izraz, torej ne »hvala«, ampak »hvala, gospod Mayer,« itd. Ravno tako je omem- be vredna švicarska točnost. Ko je naši skupini uprava odobrila ekskurzijo za ogled te ali one tovarne, je bil za to določen to- čen čas odhoda. Do minute toč- no so se pred našim stanovanjem pojavile pooblaščen osebe z osebnimi avtomobili. Točni smo bili tudi mi, kajti vedeli smo, da bi čakanje na nas zbudilo ne- prijetno pozornost. Točnost je opaziti v vseh smereh, pri prihaj- janju v službo, pri dostavi blaga, na splošno pri delu in sploh vse- povsod.

Posebnost tega podjetja je tu- di v tem, da vodi strogo izbrane vrste blaga in v velikih primerih daje blagu imena, ki jih drugeje ni moč zaslediti. Znano je npr., da je »ovomaltine« ime, ki ga pozna skoro vsaka gospodinja v večini držav. Podjetje »Migros« proizvaja to blago v lastni to- varni, vendar ne pod imenom »ovomaltine«, pač pa z imenom »Vitamilzin«. Ravno tako proiz- vajojo v lastni tovarni razne pralne praške, vendar imajo vsi praški drugačna imena in stran- ka tako ve, da je to Migrosovo blago. Razumljivo je, da je kva- liteta vseh izdelkov prvovrstna.

Pozornost vzbuja tudi postopek z embalažo. O embalaži v poslo- valnicah ne vodijo evidence. Vso embalažo zlagajo na določena mesta in ko pri naslednji do- bavi kamion razložijo, naložijo nanj embalažo in to je tudi vse. Istočasno naložijo tudi ves od- padni material, papir in kartone, kar potem v centralnem skladi- šču sežgejo v posebnih pečeh. Veliko je še stvari, ki vzbujajo pozornost. Naj omenim samo to, da je bil popis blaga v posloval- nici, kjer sem delal, narejen v 2 urah. Za popise blaga je dolo- čena posebna ekipa, ki se peča v glavnem samo s tem opravi- lom. Popise blaga delajo vsake 4 mesece.

Kot je znano, je prišlo v letu 1968 k nam na povabilo našega podjetja 6 uslužbenecv podjetja »Migros«. Zelo me je veselilo, ko sem od več teh uslužbenecv slišal pohvalo. Pravijo, da niso pričakovali, da bodo pri nas vi- deli tudi tako lepe in moderne prodajalne. Vsi so bili prijetno presenečeni nad gostoljubnostjo, lepim sprejemom, predvsem pa nad lepoto naše ožje domovine. Tudi mi smo jo zelo zelo pogre- šali in komaj smo čakali dneva, da se vrnemo. V tujini šele do- jameš pojem izreka: »Ljubo do- ma, kdor ga ima.«



Največja in najmodernejša poslovalnica z 2.500 kv. metri površine, ki jo je podjetje »Migros« odprlo v Buchsu 7. novembra 1968. Že čez 14 dni na sobotni dan je poslovalnica naredila 250.000 Fr. prometa, kar bi bilo v našem denarju 75 milijonov Sdin prometa v enem dnevu. Na vrhu stavbe je vidna črta. To ni nič drugega kot parkirni prostor za avtomobile nad prodajalno. Zanimivo je tudi, da ta prodajalna ni več zasteklena.



Tudi v obratni enoti Emba so se odzvali



Na Aškerčevi 3 smo tokrat imeli le pet pogumnih. V centralnem skladišču se je odzvalo nekaj tovarišev. Vse štiri tovarišice od desne proti levi so tokrat prvič darovale kri, tovarišica Mihaela Trošt, prva z leve, pa je dala kri že kar 8-krat

Najplemenitejša solidarnost

Med nami je 140 krvodajalcev v letošnji krvodajalski akciji v Ljubljani

Januarja letos je bila ljubljanska transfuzijska služba in z njo vred, zdravstvena služba v težki situaciji zaradi primanjkovanja krvi. Množičen odziv krvodajalcev, delavcev ljubljanskih enot veletrgovine Mercator, je bil zato toliko bolj pozdravljen, dobrodošel in hvale vreden.

Velika zahvala za tak odziv gre v prvi vrsti tudi prizadevanju sindikalnih podružnic naših

ljubljskih enot ob učinkovitem sodelovanju vseh šefov oddelkov, direktorjev sektorjev in poslovnih enot ter še posebej splošnega sektorja pri OE Mercator.

Za ta množični odziv v krvodajalski akciji, ki je potekala za nas v zadnjih dneh januarja in v začetku februarja, smo prejeli od glavnega odbora Rdečega križa Slovenije posebno priznanje: diplomu »v znak priznanja in zahvale za humanost in patriotizem v krvodajalski službi SR Slovenije«.

Čeprav odziv na akcijo ni bil enak pri vseh enotah našega podjetja, pa je bil poizkus, da naše enote družno nastopajo v krvodajalski akciji, pozitiven. Rezultat akcije je impresivna številka, ki priča, da ne stojimo ob strani, ko gre za naše dolžnosti do transfuzijske službe in obenem do svojih delavcev. Prizadevanja sindikalnih podružnic in vodstvenih organov naših enot za obnavljanje zaloge krvi v »krvni banki« je namreč edini porok, da zagotovimo zdravljenje s krvjo slehernemu našemu delavcu v primeru, ko bo kri potreboval kot edino zdravilo za ozdravitev ali hitrejše okrevanje.

Prav zaradi tega pa naj bi se ne zadovoljili s tem uspehom, kot da smo svojo dolžnost do kraja opravili.

V letošnji krvodajalski akciji so se odzvali naslednji tovariši in tovarišice:

OE MERCATOR

Jerica Micič, Suzana Modrijan, Marjeta Prvinšek, Jožica Travižan, Mihaela Trošt, Anton Kostrevc, Janez Kurent, Jože Čuden, Janez Jerina, Stane Pust, Mitja Gerbajc, Jure Stupar, Ivan Gašperšič, Ciril Grmek, Leopold Srebotnjak.

PE HRANA

Kristina Zorko, Marjanca Vrhovec, Francka Urbančič, Rezka Ručigaj, Anton Kozel, Vinko Zajc, Ivanka Miklič, Julka Koprivec, Toni Tanček, Marija Planinšek, Filip Stefanovič, Darinka Fajdiga, Lenka Kumer, Stanka Lipovšek.

PE EMONA

Filomena Gaspari, Alojzija Turk, Marija Slovska, Francka Lukančič, Marija Mežan, Ludvik Podkrajšek, Pero Zec.

OE EMBA

Dragica Ivezič, Ljudmila Andoljšek, Milena Kušlan, Sonja Turšič, Igor Majer, Marija Rozman.

PE GRMADA

Marija Zitnik, Ana Zitnik, Cilka Jenko, Marija Tudjina, Ema Kocjančič, Ivanka Lipovec, Tinka Bogataj, Tončka Jarc, Vera Bitežnik, Hinko Arnejčič, Magda Anžič, Dragica Plantan, Jože Bolnar, Stane Derganc, Janez Vuresič, Jože Kastelic, Angela Samec, Marija Boben, Fani Cerne, Marija Goršič, Rezka Skubic, Mirjana Plantan, Franc Levstek, Julka Zajc, Drago Vesel, Marija Kuntara, Marija Erdelji, Pepca Pajnič, Milena Zamernik, Jožica Tabor, Francka Tišler, Marija Gnidovec, Valči Marolt, Anica Tavčar, Pavle Stular, Poldka Jager, Tone Blatnik, Vika Dobravec, Anica Lenarčič.

PE HLADILNICA

Ivan Pevec.

PE POLJE

Nežka Belčijan, Minka Gužvinec, Minka Kovač, Bernarda Benad, Angela Primar, Jože Knavs, Ado Arko, Meta Bušič, Alojzija Mrzelj, Mara Martinovič.

PE ROZNIK

Anton Stančič, Franc Skulj.

PE SPECERIJA

Jožica Keber, Anica Tome, Marjan Stanovnik, Srečko Sebenik, Zora Skoda, Kati Suštar, Anica Zeleznik, Mili Huško.

OE TOVARNA MESNIH IZDELKOV

Anton Virant, Anton Zrna, Ivan Živič, Marko Boh, Milan Strojín, Anton Perne, Stevo Sambol, Anton Košir, Marija Kozlevčar, Milan Stare, Ernest Jakolič, Drago Berlan, Ivanka Antolašič, Gašper Tekavec, Henrik Stupar, Jože Krštinc, Avgust Muhič, Tone Korelc, Janez Gale, Janez Podražaj, Alojz Vovk, Ivanka Jeršin, Štefka Durakovič, Nežika Pinoza, Jože Vinkovič, Miro Usenik, Alojz Sinkovec, Venčeslav Smrtnik, Olga Janežič, Dragica Belinc, Hinko Pust, Jože Nadbath, Milan Virant, Ivan Novak, Franc Zakovšek, Henrik Muzga, Alojz Štibernik, Jože Stuhne.



Krvodajalci iz obratne enote Tovarna mesnih izdelkov pred Zavodom SRS za transfuzijo dne 28. januarja letos

Mi in Planica 69

Tovariš Arhar na svetovni znamki

Organizacijski komite za Planico 1969 nas je povabil k sodelovanju: prevzeli smo del preskrbe gledalcev in tehničnega osebja s toplo pijačo in prigrizki. Svoje delo smo organizirali v enem izmed paviljonov, ki ga je postavil prireditelj.

Prodajo v paviljonu je prevzela ekipa naše poslovne enote Logatec, ki ima pri takem delu na terenu že bogate izkušnje.

Šestnajstčlanska ekipa je takoj ob prihodu zavihala rokave, in paviljon Mercator je bil med prvimi nared: s toplo kavo, čajem, kuhanim vinom, klobasami in hrenovkami ter čevapčiči. Tokrat so v ekipi delali tudi »leteči prodajalci« z ličnimi »krošnjami«, za katere je napravila načrte naša enota »Investa«.

Kljub velikemu mrazu in gneči, ki je bila v zadnjih dveh dneh prireditve, je bila ekipa nadvse dobro razpoložena. K temu so pripomogli tudi številni domači-

ni, smučarji in sodelavci v tehnični ekipi organizacijskega odbora Planica 69, vsi stari znanci naše logaške ekipe, ki je znana po svojih številnih sodelovanjih na smučarskih prireditvah.

Povezava s smučarji in smučskimi prireditvami večjega obsega je tradicionalna tudi zato, ker je direktor naše poslovne enote Logatec tudi znan smučarski funkcionar in mednarodni smučarski sodnik. V Planici je imel tokrat dve funkciji: vodil je našo oziroma svojo logaško ekipo preskrbovalnega paviljona, obenem pa je imel tudi funkcijo sodnika na doskočišču skakalnice pri 164 in 165 metrski znamki... Tovariš Drago Arhar, direktor PE Logatec, je torej izmeril prvi svetovni rekord na novi velikanki v Planici Jiriju Raški pri njegovem pristanku na 164 m dolgem poletu, zadnji dan prireditve, v nedeljo, pa svetovni rekord skakalcu Manfredu Wolfu 165 metrov.



Nekoliko nenavadno, vendar resnično: kava Mercator pod planiško velikanko, dandanes največjo skakalnico na svetu



Planiška »leteča ekipa«: Milena Logar, Vinko Malavašič, Tomo Uršič, Jože Skvarča, Jože Nagode, Pavla Lukan; sicer pa je bil sleherni od ekipe pripravljen, da preizkusi nove košare...



Pogled na paviljon Mercator, ki je v treh dneh planiških poletov serviral obiskovalcem kar 5 ton jedi in pijač



Pred odhodom iz Planice smo naredili še skupen posnetek: naša logaška ekipa, okrepljena s pomočjo iz obratne enote TMI

Kolektiv Grmade na izletu v Benetkah in na Dunaju

Pri naši PE je že stara navada, da vsako leto napravimo po dva izleta, in sicer tako, da ena izmena dela ves dan, druga pa gre na izlet in obratno.

Dosedanji izleti so bili organizirani v okviru naše ožje domovine Slovenije in so imeli predvsem zabavni značaj, čeprav smo si tudi ogledali številne trgovine, tovarne in mnogo kulturnih in zgodovinskih spomenikov.

Dejstvo, da si Kranjci ne moremo zamisliti izleta brez harmonike, je naš kolektiv v preteklosti vedno upošteval, zato je

bilo vzdušje vedno veselo in polno šal.

Letos smo priredili strokovno ekskurzijo izven naših meja — v Benetke in na Dunaj.

Dne 10. maja ob 22. uri smo z lepim mercedesom odpotovali na dvodnevni izlet na Dunaj. Bilo nas je 32. Noč je hitro minila in prvi večji postanek smo imeli na znamenitem Semmeringu. Ta visoki gozdnati predel je posejan s čudovitimi vikend hišami, kjer preživljajo premožni Avstrijci prosti čas. Pot nas je vodila po lepih serpentinah Semmerin-

ga, dalje po zelenih dolinah in končno smo prispeli po avtocesti na Dunaj. Ta nas je pozdravil v lepem sončnem jutru. Ustavili smo se pred novo, lepo in moderno železniško postajo in že smo plačali prve usluge, enakopravno moški kot ženske, za uporabo WC. Takoj smo pomislili, da bomo morali podobno ukrepati tudi pri nas, če bomo hoteli imeti v toaletah red in čistočo. Številni člani kolektiva so vodiču čestitali za »dobro naročnico«, katero naj bi bil poslal vremenskem zavodu.

Začel se je ogled dunajskih znamenitosti, cesar pa nimam namena podrobno opisovati, ker za to ni ne časa ne prostora. Kot številni drugi izletniki smo si tudi mi ogledali: »Schönbrunn — letno rezidenco avstrijskih cesarjev, mestno gledališče, magistrat, Štefanovo cerkev, zakladnico, grobnico Habsburžanov itd.

Ob ogledu teh znamenitosti vlemesta sem nehote pomislil, da so v teh zgodovinskih spomenikih skriti številni žulji in mnogo kapelj znoja naših očetov.

Poleg kulturnih in zgodovinskih spomenikov smo si ogledali številne in lepo urejene trgovine. Posebno je bila opazna kakovost blaga in čistoča lokalov ter izložb in še posebej počiščeni pločniki in snažno oblečene in prikupne trgovske delavke. Nekdo je v šali dejal: »Tudi reda in čistoče bi bilo treba k nam več uvažati.«

Polni vtisov in veselega razpoloženja smo zapustili glavno mesto Avstrije in se podali preko Koroške domov. Prepričan sem, da ni Slovenca, ki bi potoval skozi Koroško, pa si ne bi ogledal starodavnega kamnitega prestola na Gosposvetskem polju, kjer so pred več stoletji ustoličevali slovenske kneze. Tudi cerkev Gospa sveta je zanimiva in zgodovinsko pomembna. Zelo pa smo bili razočarani, ker cerkvenik ni znal niti besede slovensko, čeprav domuje na območju, kjer so nekdaj živeli in še danes živijo številni Slovenci in nas ni malo iz širne Slovenije, ki vsak dan obiskujemo te kraje.

Ko smo v mraku zapuščali Gosposvetsko polje, se peljali skozi Celovec in dalje med Karavankami, smo se kar hitro znašli na carini. Priznati moram, da so bili cariniki zelo korektni. Res je tudi, da kakšnih večjih nakupov razen spominčkov nismo imeli. Vsi smo ugotovili, da se blaga v Avstriji ne spleča kupiti.

Kolikor bolj se je bližal ključek potovanja, toliko bolj smo mislili na jutrišnji delovni dan in vedeli smo: »Povsod je lepo, a najlepše je doma.«

Skupina, ki se je vrnila z Dunaja, se še niti dobro naspala ni, ko se je druga skupina napotila v Benetke. Odpeljali smo se zgodaj zjutraj, saj je v zvoni-ku odbila komaj tretja zjutraj in nehote sem se spomnil starega pregovora, ki se glasi: »Kdor zgodaj vstaja, mu kruha ostaja, kdor dolgo leži, mu slama na glavi leži.« Pot nas je vodila skozi Postojno in Sežano. Na Opčinah smo zavili v desno, nadaljevali pot mimo Nabrežine (največji kannolom v stari Avstriji), dalje mimo Tržiča (Monfalcone)

— vse te kraje so naše vojaške enote leta 1945 osvobodile — in že smo se peljali čez tako opevano Sočo. Vodič nas je posebej opozoril, da je tod nekje tekla pred prvo svetovno vojno meja med Avstrijo in Italijo ter da so bile tu v prvi svetovni vojni hude in krvave bitke, pa smo se že peljali čez reko Pijavo, do katere so prodrle avstrijske čete leta 1918.

Benetke so bile še dobrih 50 kilometrov pred nami. Pokrajina je ravninska in enolična, toda v avtobusu je bilo razpoloženje dobro. Čas je hitro mineval in kar naenkrat smo se znašli v mestu. Vodič nas je že prej opozoril, da naj, ko izstopimo iz avtobusa, takoj pohitimo na ladjo. Res, vsi smo hitro in disciplinirano pršli na gondolo. Vse se je nekako hitro odvijalo in že smo bili v sredini kanala Grande (veliki kanal).

Vreme je bilo lepo, skoraj prelepo, saj je sonce neusmiljeno pripekalo. Še preden smo se razgledali naokrog, so sopotnice ugotovile, da so cene visoke in da je velika izbira predvsem raznih spominčkov, steklenih izdelkov itd. (Benetke slovijo po kakovostnem muranskem steklu).

S pomočjo vodiča smo si najprej ogledali številne mestne znamenitosti (dožev palačo, Markovo cerkev, Most vzdihljajev, zapore itd.) Iznajdljivi trgovec pa nas je popeljal v svojo »tovarno« — delavnico in nam pokazal, kako delajo razne steklene izdelke. Res prava mojstrovina.

Marsikdo me je vprašal, kje je lepše in bolj zanimivo, na Dunaju ali v Benetkah. Odgovor ni lahek, dejstvo je, da sta Benetke in Dunaj zgodovinska velikana. Posebno se mi zdi potrebno poudariti, da sta v neposredni bližini naših meja in da je v obeh vzdano mnogo žuljev in trpljenja naših dedov in pradedov, zato je ogled še bolj privlačen in bolj zanimiv.

Na povratku smo si v Sredipolju ogledali še spomenik padlih v prvi svetovni vojni in »bog ne dej, da ne bi šle v Trst«, je rekla ena izmed naših žensk (verjetno so bile podobnega mnenja številne druge).

Izlet se je bližal koncu, carinske formalnosti so bile hitro opravljene in avtobus je hitro drvel proti Postojni, kjer smo imeli naročeno večerjo.

Večerja se je še kako prilegla in videti je bilo, da so vsi z užitek jedli. Prostori za zabavo niso bili najbolj primerni, tudi harmonike nismo imeli s seboj in kar je najvažnejše, vsi so bili od dolgega in napornega dne utrujeni. Zato smo se prav kmalu odpeljali proti domu. Na avtobusu je bila kljub utrujenosti dobra volja in pesem se je razlegala v vsak kotiček, tako da vodič skoraj ni ujel časa za poslovilne besede.

Na koncu še vprašanje: ali sta izleta — strokovni ekskurziji uspela? Sam sem trdno prepričan, da sta. Še več, kolektivu smo prvič nudili tako ekskurzijo in splošno zadovoljstvo je dokaz za uspeh; da pa je bil uspeh še popolnejši, je znatno pripomogel tudi marljivi in vestni vodič Jože Jarc.

R. J.



»Leteče krošnjarje« je vodil in oskrboval iz skladišča—kamiona tovariš Janez Arhar



Ni manjkalo dobre volje, kljub mrazu, gneči in čemernemu vremenu



Kamion hladilnik je čuval v svoji notranjosti ogromno zalogo čevapčičev, kranjskih klobas, hrenovk in drugih mesnin

Promet 1968 - 149 mrtvih pešcev

Število prometnih nesreč narašča in z njim tudi vedno več mrtvih pešcev, kolesarjev, mopedistov in drugih. To je pojav, ki spremlja naše življenje, ki spremlja našo pot, bodisi v službi, na poti iz nje oziroma kamorkoli pač gremo. Nevarnost prometnih nesreč nam torej zmeraj preti, važno pa je, če se je znano obvarovati.

Ta čas že imamo podatke o tem, koliko je bilo lani prometnih nesreč, kje so se pripetile, kdo so bile žrtve, koliko in zakaj. Začnimo s številko 497. To je število mrtvih v prometnih nesrečah v Sloveniji, ki se je v enem letu povečalo kar za 86 žrtev cestnega prometa. Tako močnega povečanja mrtvih v prometu niso predvidevali niti najbolj pesimistični napovedovalci stanja v prometni varnosti.

V tem prispevku bi obravnavali najbolj številno kategorijo udeležencev v prometu, ki je tudi v nesrečah najbolj prizadeta. To so pešci. Smrt na cesti je med temi neusmiljeno kosila, ni izbirala svojih žrtev, temveč je morila vse od kraja: od predšolskih, šolskih otrok, ljudi v najboljših letih, do najstarejših.

Rad bi nekoliko bolj podrobno opisal razmere v Ljubljani in njenem bližnjem območju, ker menim, da je to za bralce našega lista posebno pomembno. Samo v Ljubljani in okolici je bilo lani kar 58 do smrti povzroženih pešcev. Ko smo natančneje analizirali lanskoletne prometne nesreče, smo sicer ugotovili, da niso naraščale v takšnem razmerju kot prejšnja leta, vendar pa so to bile nesreče s hujšimi telesnimi poškodbami.

Znano je namreč, da so že pri »majhnih« nesrečah, kjer so udeleženi pešci, le-ti največkrat telesno poškodovani. Poglejmo: lani je bilo v Sloveniji do smrti povzroženih 149, telesno poškodovanih pa je bilo kar 1.652 pešcev. Ali drugačna primerjava: skoraj vsaka tretja žrtev v cestnem prometu je pešec. Ti podatki že preveč resno opozarjajo na to, da so pešci v prometu premalo previdni. Statistika tudi kaže, da so prav pešci v večini primerov sami povzročitelji prometnih nesreč in so postali žrtev lastne neprevidnosti.

Take in podobne primerjave bi lahko še naštevali, vendar se nam zdi bolj pametno, da opozorimo na napake, ki so jih storili pešci v prometu in povzročili hude posledice.

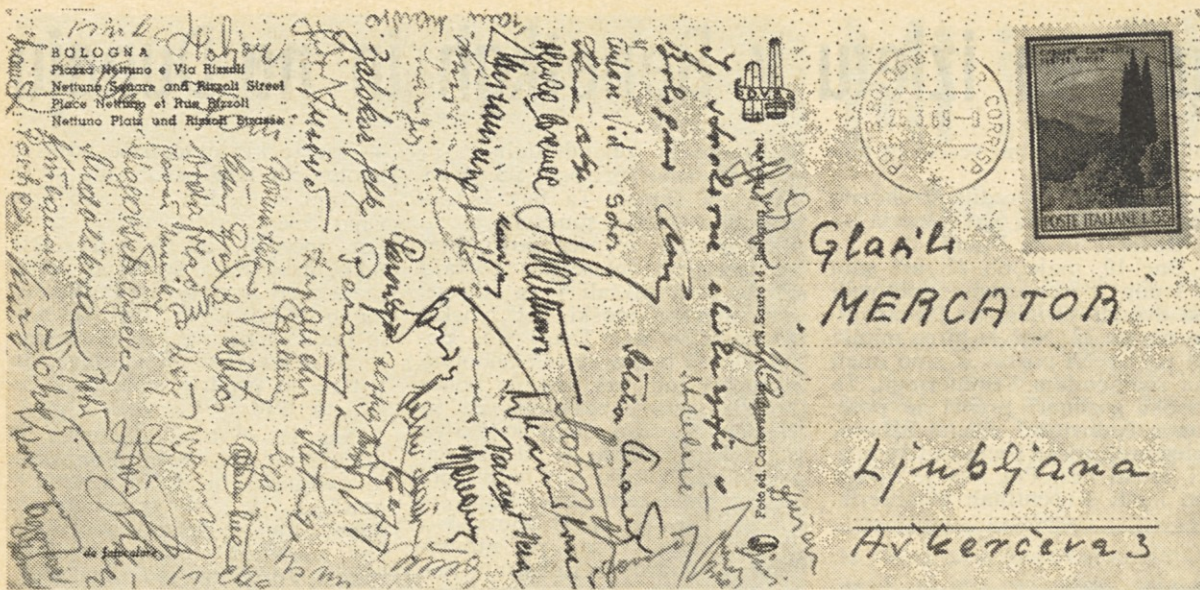
Na prvo mesto sodi nenadno prečkanje ceste pred vozilom ali za njim (najpogosteje avtobusom).

Na drugem mestu so vinjeni pešci, ki so v takem stanju neprevidni, kar postane zanje usodno.

Temu sledi nepravilno prečkanje ceste izven označenih prehodov za pešce in drugo.

Zelo veliko prometnih nesreč se zgodi na tako imenovanem ljubljanskem cestnem križu, to je na štirih glavnih vpadnicah v mesto in zunaj njega.

(Nadaljevanje na 13. strani)



Udeleženci strokovne ekskurzije v Bologno med postankom v Benetkah in na Dunaju



V Velenju na osrednji slovenski proslavi

Ob velikem zborovanju in srečanju z borci štajerskih in koroških partizanskih enot v Velenju dne 27. aprila letos, katerega se je udeležil tudi tovariš Tito, smo prisostvovali proslavi z nalogo, da sodelujemo pri preskr-

bi z okrepčili za številne obiskovalce proslave. To nalogo so sicer imela še številna velenjska in celjska podjetja, mimo nas pa so sodelovali po dogovoru z organizatorji pro-

slave še: Prehrana iz Ljubljane, Ljubljanske mlekarne in podjetje Tobak iz Ljubljane.

Tudi tokrat smo poverili organizacijo prodaje v paviljonu Mercator članom kolektiva iz p. e. Logatec, ki jo je vodil njen direktor tov. Drago Arhar. V pomoč pa so prihiteli tudi tovariši iz o. e. Tovarna mesnih izdelkov in o. e. Mercator.

Nad 20 m dolg paviljon, ki je stal na prostornem prostoru, prav nasproti slavnostnim tribunam, je bil viden z vseh strani Velenja. Zato tudi ni čudno, da smo se ob njem srečevali vsi, kar nas je od članov naše delovne skupnosti širom po Sloveniji prišlo na proslavo. Škoda le, da naše sindikalne podružnice, predvsem te iz Ljubljane, niso organizirale množičnega obiska naših članov v Velenje, saj bi bil tak obisk mimo nepozabnega doživetja slavnostnega vzdušja odlično organizirane proslave tudi edinstveno srečanje s člani naše delovne skupnosti iz drugih krajev Slovenije.

Svoje poslanstvo v Velenju smo častno opravili. Brez pretiravanja, paviljon je funkcioniral že v soboto zvečer, prvi med vsemi! Pozno v večerne ure je tekel pogovor s številnimi, ki so prihiteli v Velenje, vsak po svoji dolžnosti pri organizaciji proslave: predstavniki tiska, radija, televizije in filma iz Slovenije in drugih republik.

Tovariši in tovarišice iz Logatca so se ponovno izkazali s svojimi organizacijskimi sposobnostmi, svojo pripravljenostjo za tako delo in s svojo odlično dobro voljo. Vsi, ki so jim bili dodeljeni za pomoč iz drugih naših enot, so z zadovoljstvom zagotavljali: »Še smo pripravljeni sodelovati s to ekipo, kadarkoli in kjerkoli!«



Pogled na tribuno s pevci in godbo

OSEBNE VESTI

PRVO POLLETJE 1969

Zaključni izpit na soli za prodajalce so uspešno opravili:

OE »Mercator«
Franc Klančar
Marjan Lindič

Tečaj za prodajalce in blagajničarke so uspešno opravili:

PE Hrana
Marija Mohar
Jože Jevšnik
Jože Povše
Tončka Drobnič

PRISLI:

OE Mercator
Jože Uršič — skladišni delavec (vrnil iz JLA)

Jože Forjanič — skladišni delavec (vrnil iz JLA)

Bojan Mrežar — komisinar II (vrnil iz JLA)

Martin Pečnik — skladišnik za pripravo blaga (vrnil iz JLA)

Franc Lesjak — skladišni delavec (vrnil iz JLA)

Ludvik Štupar — skladišnik za pripravo blaga (vrnil iz JLA)

Mojca Urbančič — pripravnik
Danica Flander — skladišnik za pripravo blaga

Zagorka Cvetuljski — fakturist mehanografa

Ivan Lambergar — potnik

PE Metlika
Franc Pibernik — poslovodja
Eva Pibernik — prodajalka

Rožnik
Jelena Kristovski — kuharica

Hrana
Marija Zabukovec — natakarica
Jože Jaroš — šofer

Marija Janežič — PK natakarica

PE Standard
Betka Malinovič
Zdenka Murgelj

Martina Račič
Anica Makše

Marija Lavrin
Ivica Cretnik

ODSLI:

OE Mercator
Silva Tomkijewicz — upokojitev
Ljubo Kavš — upokojitev

Jure Uršič
Mirjana Kožar

Majda Pirš
Jože Koželj
Stane Vidmar

Herman Korent

Janez Logar
Pavel Križnik

Franc Hojkar
Marija Vidovič

Andrejka Kovačič
Angela Kumar

Milan Kadunc

EE Dolenjske toplice
Alojz Bradač

Rožnik
Danica Kocmur
Marija Stamcar

PE Hrana
Avgusta Sturm
Slavka Vrhovec

Zdenka Volčjanjk
Zlata Crnčec

Franja Zeleznik
Milka Inkret

Marija Planinšek
Jelica Gorišek

PE Standard
Marija Sterk
Darinka Čebokli

Jože Cafuta
Lenčka Kirn — upokojitev

POROKE

OE »Mercator«
Jakob Dolinar
Anica Krašek por. Mole
Jelka Strajnar por. Cerne
Danica Medved por. Ciglič
Branko Grošelj

PE Polje
Milena Blaž por. Ljubič
Darinka Bučar por. Rot
Cveta Gale por. Zupančič

PE Metlika
Martina Jakljevič por. Kukec
Leopold Svajger in Stanka Kostelc
Zvonka Zlogar in Anton Ambrožič
Janez Horvat
Marija Kralj por. Biličič
Alojzija Suklje por. Vrviščar

PE Rožnik
Meta Smolič por. Bobnar
Iva Sušteršič por. Markovič

PE Hrana
Ivanka Unetič por. Lapuh
Stana Megel por. Dernikovič
Slavica Pecigos por. Slana
Ivanka Koprivec por. Kostel
Zalka Cater por. Sveteljšek

PE Standard
Zdenka Murgelj por. Pavlič

ROJSTVA

OE Mercator
Jelka Cerne — sina
Alenka Repovš — hčerko

PE Polje

Milena Ljubič — sina
Cvetka Zupančič — sina
Darinka Peklaj — hčerko
Julijana Mostar — hčerko
Marija Potokar — hčerko
Anita Brumen — sina

PE Metlika

Anica Jordan — hčerko
Stanka Svajger — hčerko
Marija Biličič — sina
Zvonka Ambrožič — sina

PE Rožnik

Olga Hotko — hčerko
Iva Markovič — hčerko
Slavka Primc — hčerko
Zdenka Kosec — hčerko
Elizabeta Kuhelj — hčerko
Cilka Topolšek — hčerko

PE Hrana

Stana Dernikovič — sina
Cilka Cimperman — hčerko
Joža Derlan — hčerko
Zinka Hosta — sina
Marija Unuk — sina

PE Standard

Anica Gruden — hčerko
Jožica Hrastovšek — sina

PROMET 1968 (Nadaljevanje z 12. strani)

Navajamo nekaj podatkov:

Smer ceste	V mestu		Zunaj mesta		Skupaj	
Dolenjska cesta	68	4,3 %	62	4,0 %	130	4,2 %
Primorska	72	4,6 %	98	6,4 %	170	5,5 %
Gorenjska	177	11,2 %	26	1,7 %	203	6,5 %
Štajerska	150	9,5 %	146	9,5 %	296	9,5 %
Šmartinska cesta	52	3,3 %			52	1,7 %
Zaloška cesta	50	3,2 %			50	1,6 %
Druge ceste	1008	63,9 %	1200	78,3 %	2208	71,0 %
SKUPAJ:	1577	100 %	1532	100 %	3109	100 %

Včasih se na teh cestah zgodi-
jo tudi zelo hude prometne ne-
sreče. Lani je bilo na primer sa-
mo v 15 prometnih nesrečah kar
36 mrtvih. Ali druga zanimiva
ugotovitev: na ljubljanskem ob-
močju je bilo v treh mesecih,
to je oktobra, novembra in de-

cembra, kar 50 smrtnih žrtev
prometa itd.

Prometno varnostne razmere
na ljubljanskih cestah so precej
zapletene. Prometna varnost ni
zadovoljiva. Zato morajo udele-
ženci v prometu, zlasti pešci, za-
njo skrbeti sami.

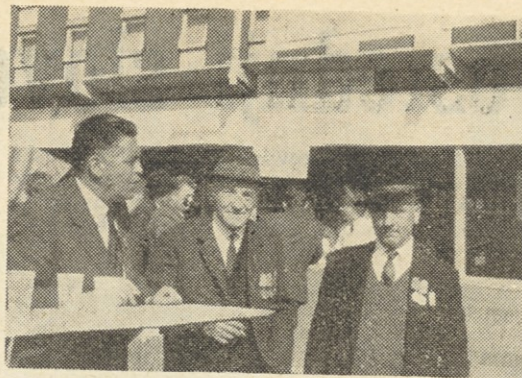


Mercator

Glasilo delovnega kolektiva veletrgovine »Mercator«, Ljubljana, Aškerčeva 3. Izdaja centralni delavski svet veletrgovine »Mercator«. Izhaja enkrat mesečno. Ureja uredniški odbor. Glavni in odgovorni urednik: Marjan Pogačnik. Tehnični urednik: Danilo Domajnko (Del. enotnost). Tiska tiskarna ČZP »Primorski tisk« v Kopru.



Paviljon je bil do vrha napolnjen z blagom. V najkrajšem času je bilo vse nared. Tovarš Lindič tokrat ni bil le šofer, ampak tudi aranžer, mizar, režiser. Je že tako, kdor je sposoben, se vedno lahko izkaže!



V Velenju smo se srečali s številnimi borci štajerskih in koroških partizanskih enot



Tudi Ljubljanske mlekarnice so bile na mestu. Tovarš »Brko« ni smel odkloniti sladoleada



Tovarišici iz p. e. Logatec sta skrbeli za prodajo sadja, keksov, bonbonov in za oskrbo »letečih prodajalcev«



Delo v paviljonu je teklo brezhibno, kot po tekočem traku. Vedno pa se je našel trenutek za korak pred kamero, za spomin na srečanje v Velenju



Tovarišice iz Logatca: rade se bomo odzvale na vsako podobno akcijo. Kar pokličite nas!



Šefi čevapčičev in specialitet na žaru, učinkovita pomoč iz o. e. Tovarna mesnih izdelkov



Ni manjkalo komentarjev kot na primer: Glej, tudi Mercator je tu! Bravo, Mercator!



Kljub veliki vročini je bilo razpoloženje na višku. Tovaršice iz p. e. Logatec so tudi odlične kuharice



Vsak je odgovarjal za svoj sektor. Domena teh dveh tovarišic pa so bile kranjske klobase in hrenovke



Pred paviljonom smo postavili lesene mize, da je postrežba pri paviljonu tekla hitreje in brez hujše gneče



Le kako bi se mogli zgrešiti v Velenju med stotisočero množico, saj je bil tu paviljon Mercator!



Hladilnik Tovarne mesnih izdelkov z zalogo mesnin in čevapčičev nam je v hudi vročini ohlajeval pijače



Vljudnosten obisk? Vsekakor! Na sliki: vodja paviljona Prehrane tov. Vera iz Kranjske gore in tovariš »Brko« iz Ljubljanskih mlekarn



Za spomin na Velenje pa smo se fotografirali še s člani ekipe »Prehrane« pred njihovim paviljonom



Mercator

**OKVIRNI PRAVILNIK O VARSTVU PRI DELU
VELETRGOVINE »MERCATOR«
IMPORT-EXPORT LJUBLJANA**

LJUBLJANA, JUNIJA 1969

I. Splošne določbe	1—12
II. Osnove varstva pri delu	
1. Namen varstva pri delu	13—14
2. Obseg varstva pri delu	15—16
3. Izvajanje varstva pri delu	17—21
4. Samoupravni organi in naloge varstva pri delu:	22
a) CDS	23
b) CUO	23
c) DS enote	23
d) UO enote	23
e) komisije za varstvo pri delu	23
5. Odgovorne osebe za izvajanje varstva pri delu	24
A) Vodilni delavci podjetja in enot:	
a) generalni direktor in direktor enote	25
b) vodja splošne službe poslovne enote, tehnični vodja obratne enote, direktor splošnega sektorja OE »Mercator«, upravnik centralnih skladišč	26
B) Ostali vodstveni delavci podjetja in enot: obratovodja, poslovodja prodajalne, vodja delovne enote, delovodja ali vodja naprav	27
6. Strokovne službe podjetja in enot in varstvo pri delu	28—35
7. Služba varstva pri delu	36—45
8. Izobraževanje o varstvu pri delu	46—52
9. Delovna mesta s posebnimi delovnimi pogoji	53—55
10. Pregledi in preizkušnja delovnih priprav in naprav	56—57
11. Meritve in preiskave ozračja	58
12. Varstvo pred požarom	59—60
13. Zdravstveno varstvo	61—66
14. Higiensko varstvo	67—70
15. Osebna varstvena sredstva	71—79
16. Raziskava nezgod in poškodb pri delu	80—84
17. Evidenca varstva pri delu	85—87
18. Obveznost poročanja organom nadzorstva	88—91
19. Pravice in dolžnosti delavcev in drugih oseb na delu	92—94
20. Odgovornost delavcev in drugih oseb na delu	95—96
21. Načrt in program varstva pri delu	97—99
22. Sodelovanje z zavodom za pospeševanje varstva pri delu	100
III. Tehnični normativi in ukrepi	101
IV. Prehodne in končne določbe	102—106

Na podlagi 59. in 60. člena Temeljnega zakona o varstvu pri delu (Ur. l. SFRJ, št. 15/65), člena Republiškega zakona o varstvu pri delu (Ur. l. SRS, št. 22/66 in 28/66), upoštevajoč 27. in 28. člen Temeljnega zakona o delovnih razmerjih

(Ur. l. SFRJ, št. 17/65), 187. do 190. člena Pravilnika o delovnih razmerjih Veletrgovine »Mercator«, 213. do 214. in 258. člena Statuta Veletrgovine »Mercator« je CDS na 9. zasedanju, dne 24. 4. 1969 sprejel in predpisal naslednji

Okvirni pravilnik o varstvu pri delu Veletrgovine „Mercator“ import-export Ljubljana

I.

SPLOŠNE DOLOČBE

1. člen

Okvirni pravilnik o varstvu pri delu Veletrgovine »Mercator« import-export Ljubljana (v nadaljnjem besedilu: podjetje) določa v skladu s predpisi o varstvu pri delu in glede na razmere in potrebe podjetja in enot v zvezi z izvajanjem in pospeševanjem varstva pri delu zlasti:

- način organizacije varstva pri delu;
- naloge ter odgovornosti ter pravice in dolžnosti delavcev oziroma ostalih oseb in organov pri izvajanju in pospeševanju varstva pri delu;
- postopke in načine, kako se delavci in druge osebe na delu seznanjajo z delovnimi pogoji, ki so povezani z delovnim mestom in delom;
- poučevanje, vzgajanje in preverjanje znanja s področja varstva pri delu;
- delovna mesta in dela, kjer je večja nevarnost za poškodbe in obolenja;
- delovne priprave in naprave, ki morajo biti periodično preizkušene;
- postopek v zvezi z nabavo, vzdrževanjem in uporabo sredstev za osebno varstvo;
- obveznosti do organov inšpekcije dela in do drugih organov;
- način uresničevanja obveznosti do organov, ki nadzorujejo spoštovanje predpisov za varstvo pri delu;
- program ukrepov za varstvo pri delu, v zvezi z dolgoročnimi in kratkoročnimi načrti dela in razvoja podjetja ter enot.

2. člen

Določbe tega okvirnega pravilnika veljajo za vse enote, ki sestavljajo podjetje kot celoto (v nadaljnjem besedilu: enota):

V kolikor v enotah naloge in norme v zvezi z izvajanjem in pospeševanjem varstva pri delu zaradi obsežnosti, specifičnosti in zahtevnosti posameznih področij varstva pri delu to zahtevajo, sprejmejo enote svoje pravilnike o varstvu pri delu po postopku, ki je določen v 216. členu Statuta podjetja.

Zaradi specifičnosti poslovanja pa morajo obvezno sprejeti svoje pravilnike o varstvu pri delu: PE »Hladilnica«, Obratna enota »Emba«, obratna enota »TMI«, kakor tudi druge obratne enote.

3. člen

Delo v podjetju in enotah je treba vselej organizirati tako, da delavec lahko s potrebno delovno sposobnostjo, ob normalni pazljivosti, dela brez nevarnosti za svoje življenje in zdravje, za življenje in zdravje ljudi v delovnem okolju in brez nevarnosti za sredstva, ki jih ima neposredno ali posredno v rokah.

4. člen

Delavec se lahko razporedi na delovno mesto, na katerem naj dela samostojno in brez nadzorstva le tedaj, če je poprej ugotovljeno, da je usposobljen za tako delo in da zna uporabljati predpisana varstvena sredstva in izvajati predpisane ukrepe.

5. člen

Poskrbeti je treba, da se delavec ob prihodu na določeno delovno mesto natančneje seznaní z delovnim mestom, z delovnimi pogoji, z delovnimi dolžnostmi, z neposrednimi sodelavci, z organizacijo in delovanjem samoupravnih organov in služb in s splošnimi akti podjetja in enote o pospeševanju in izvajanju varstva pri delu.

6. člen

Delavec ima pravico odkloniti delo na delovnem mestu, če mu ni zagotovljeno predpisano varstvo. V primeru, če bi mu pri delu grozila neposredna življenjska nevarnost, mora to takoj sporočiti organu, ki je za to določen v pravilniku podjetja oziroma enote. Delavec, ki ne dela, dokler delovno mesto po predpisih ni zavarovano in za ta čas ni razporejen na drugo ustrezno delovno mesto, ima pravico do sorazmernega nadomestila osebnega dohodka, kot je to določeno s splošnimi akti o delitvi sredstev za osebne dohodke podjetja oziroma enote.

7. člen

Uresničujoč pravico samoupravljanja imajo delavci na delu pravico in dolžnost organizirati varstvo pri delu in skrbeti za povečanje varstva vseh članov delovne skupnosti podjetja in enote.

8. člen

Vodilni, vodstveni in druge delavci podjetja in enot, ki vodijo posredno ali neposredno delo in delovne procese, odgovarjajo za izvajanje varstva pri delu, zato so dolžni vsako osebo, ki pri delu ne upošteva predpisanih ukrepov in zahtev varstva pri delu, odstraniti z dela.

9. člen

Varstvo pri delu v podjetju in enotah obsega tudi pogoje, ki se nanašajo na urejevanje in vsklajevanje:

— dolžine delovnega časa na mestih, ki so za zdravje nevarna;

— ureditve počitka na določenih delovnih mestih, če to zahtevajo pogoji dela;

— skrajšanje delovnega časa, predvsem na zdravju škodljivih mestih, ki so za življenje nevarna;

— nastanitve in prehrane, kolikor to zahtevajo zdravstveni pogoji dela;

— dela v daljšem kot polnem delovnem času, kolikor pogoji dela zahtevajo posebne ukrepe glede varstva pri delu;

— nočnega dela.

10. člen

Žene, mladina in invalidi uživajo posebno varstvo pri delu, ki je zagotovljeno v pravilniku o delovnih razmerjih podjetja.

11. člen

Pravico do varstva pri delu po tem pravilniku imajo vse osebe, ki so v kakršnem koli svojstvu na delu v enotah podjetja, vendar so dolžne, da se ravnaajo po predpisanih varstvenih ukrepih, s katerimi jih mora seznaniti neposredni vodja delovnega procesa.

12. člen

Kršitev predpisov o varstvu pri delu predstavlja hujšo kršitev delovnih dolžnosti, zaradi katere se lahko proti kršitelju uvede postopek za kršitev delovnih dolžnosti po določilih pravilnika o delovnih razmerjih podjetja.

II.

OSNOVE VARSTVA PRI DELU

1. Namen varstva pri delu.

13. člen

— Namen varstva pri delu je: varovati vse člane delovne skupnosti pri delu;

— preprečevati nezgode in poškodbe v zvezi z delom in s tem zdravstvene okvare;

— preprečevati utrujenost pri delu, ki je tudi vzrok poškodb in zdravstvenih okvar;

— pospeševati in utrjevati varstvo pri delu na podlagi sodobnih izkušenj in ugotovitev.

14. člen

Za uspešnejše in varno delo je treba vgrajevati varnost v stroje in naprave ter vsa druga sredstva za delo.

Osebna varstvena dela je treba stalno izpopolnjevati ter pri tem upoštevati zdravstveno-varstveno zaščito, določeno z JUS.

Z ustrezno prometno vzgojo je treba člane delovne skupnosti opozarjati tudi na nevarnost nesreč na poti na delo in z dela.

2. Obseg varstva pri delu

15. člen

Varstvo pri delu obsega vse ukrepe in sredstva, s katerimi se zagotavljajo varni delovni pogoji. Varstvo pri delu se zagotavlja s sodobnimi tehničnimi ukrepi, sodobnimi zdravstvenimi ukrepi, socialnimi in drugimi ukrepi, s katerimi se preprečujejo vzroki poškodb in telesnih okvar ljudi pri delu.

16. člen

Varstvo pri delu obsega zlasti:

- gradnjo, ureditev in vzdrževanje delovnih in drugih prostorov;
- varovanje delovnih mest pred nevarnostmi, ki lahko nastanejo;
- urejanje in vzdrževanje naprav, strojev, orodja in drugih sredstev za delo v brezhibnem stanju.

3. Izvajanje varstva pri delu

17. člen

Varstvo pri delu se v podjetju in enotah uresničuje in pospešuje vzporedno z organiziranjem in pospeševanjem produkcijskega in tehnološkega razvoja delovnega procesa.

18. člen

Pri izvajanju varstva pri delu morajo delavci v podjetju in enotah upoštevati obstoječe varnostne predpise, določila tega pravilnika, pravilnika enote in splošno priznane ukrepe za varstvo pri delu.

19. člen

V podjetju in enotah ne smejo vodilni in vodstveni delavci dopustiti dela na delovnem mestu, uporabo priprav in naprav osebnih varnostnih sredstev, če ne ustrezajo zahtevam varstva pri delu.

20. člen

Vsak neposredni vodja dela je dolžan pred pričetkom dela ugotoviti za vsakega delavca na njegovem delovnem mestu:

- če so sredstva za delo ustrezna in brezhibna;
- če pozna predpise za varno delo, ki ga bo opravljal;
- če ima ustrezna varstvena sredstva;
- če je zdravstveno in fizično sposoben za delo.

Če neposredni vodja dela ugotovi, da za določeno delo po tem pravilniku oziroma pravilniku enote ni ustreznih navodil za varstvo pri delu, jih je dolžan zahtevati od predpostavljene vodje, ki mu je strokovno in organizacijsko nadrejen.

21. člen

Pokvarjene stroje in naprave, ki so začasno izločeni iz obratovanja, mora pred ponovno vključitvijo v delo pregledati in odobriti uporabo:

- neposredni vodja dela, kadar gre za manjše napake, oziroma za majhno stopnjo nevarnosti;
- neposredni vodja ob sodelovanju strokovnjaka, kadar gre za sredstva z višjo stopnjo nevarnosti (elektromotorji itd.);

— strokovna komisija, kadar gre za sredstva z visoko stopnjo nevarnosti (kotlarne in naprave po reviziji, agregati po reviziji in elektronaprave visoke napetosti).

4. Samoupravni organi in naloge varstva pri delu

22. člen

Samoupravni organi podjetja in enot določajo osnove ustreznega sistema varstva pri delu v podjetju in enotah in skrbijo za izvajanje in pospeševanje varstva pri delu.

23. člen

Za izvajanje in pospeševanje varstva pri delu v podjetju in enotah skrbijo:

- centralni delavski svet podjetja — predpiše in sprejme okvirni pravilnik o varstvu pri delu za podjetje kot celoto,
- centralni upravni odbor podjetja ali drugi ustrezní organ — sestavi okvirni pravilnik o varstvu pri delu za podjetje kot celoto in ga objavi najmanj 15 dni delovni skupnosti podjetja v razpravo, nakar ga sprejme centralni delavski svet podjetja;
- delavski svet enote — na podlagi okvirnega pravilnika o varstvu pri delu lahko predpiše in sprejme pravilnik o varstvu pri delu enote. Obvezno pa ga morajo sprejeti delavski sveti v enotah, ki so navedene v 3. odstavku 2. člena tega pravilnika.

Delavski svet enote:

- sprejema in uveljavlja posebne perspektivne in letne programe za varstvo pri delu v enoti in odobrava finančna sredstva za njihovo izvajanje,
- najmanj enkrat letno na zasedanju obravnava stanje varstva pri delu in delovne pogoje ter s tem v zvezi sprejema ustrezne sklepe za izvajanje in pospeševanje varstva pri delu v enoti,
- proučuje predloge za izvajanje varstva pri delu na zahtevo inšpektorja dela, odgovorne osebe za varstvo pri delu in drugih organov v enoti,
- sprejema konkretne sklepe in obvešča organe inšpekcije dela ter druge organe o sprejetih ukrepih v enoti, da bi se odpravile nakazane pomanjkljivosti in nepravilnosti s področja varstva pri delu;
- imenuje komisijo za varstvo pri delu enote, ki ima najmanj 3 člane in katere predsednik je odgovorna oseba za varstvo pri delu v enoti,
- opravlja še druge zadeve s področja varstva pri delu, katere spadajo na podlagi obstoječih predpisov, statuta podjetja tega pravilnika in drugih samoupravnih aktov podjetja in enote v njegovo pristojnost.

Na seji delavskega sveta enote, ko leta obravnava stanje varstva pri delu v enoti, morajo biti obvezno navzoči: direktor enote, člani komisije za varstvo pri delu enote ter ostale odgovorne osebe za varstvo pri delu enote, ki jih določi predsednik delavskega sveta enote.

Komisija za varstvo pri delu:

— obravnava in rešuje tekočo problematiko s področja varstva pri delu v enoti ter predlaga delavskemu svetu enote ustrezne ukrepe v zvezi z razvojem in urejevanjem vprašanj s področja varstva pri delu v enoti,

— pripravi in predloži delavskemu svetu enote posebni perspektivni in letni program za izvajanje varstva pri delu v enoti,

— ugotavlja, kako se izvršujejo splošni in samoupravni akti podjetja in enote, ki urejajo varstvo pri delu,

— ugotavlja stanje zaščitnih naprav in sredstev za ureditev prostorov glede na varnost pri delu,

— ugotavlja, kako delavci izvršujejo svoje naloge glede varnosti pri delu, in če pravilno uporabljajo zaščitne naprave in zaščitna sredstva,

— ugotavlja stanje sanitarnih naprav, — proučuje možnosti in sistem učinkovite varnosti pri delu in na vseh delovnih mestih v enoti,

— proučuje objektivne in subjektivne vzroke za nastale nezgode pri delu,

— predlaga delavskemu svetu enote spremembe in dopolnitve samoupravnih aktov o varstvu pri delu, konkretne ukrepe glede varnosti pri delu, ukrepe glede nabave zaščitnih naprav in zaščitnih sredstev in glede izobraževanja delavcev s področja varnosti pri delu in higiensko-zdravstvene zaščite,

— opravlja še druge naloge v zvezi z varstvom pri delu, ki jih določajo zakonski predpisi, splošni akti podjetja in enote in sklepi organov upravljanja enote.

Komisija za varstvo pri delu ima seje po potrebi, vendar najmanj enkrat v treh mesecih.

Najmanj enkrat v šestih mesecih je komisija za varstvo pri delu dolžna pregledati stanje v enoti glede varstva pri delu in o svojih ugotovitvah predložiti poročilo delavskemu svetu enote.

5. Odgovorne osebe za izvajanje varstva pri delu

24. člen

Vsaka oseba, ki organizira, vodi in nadzira neposredne ali posredne delavce pri delu, je na svojem delovnem področju neposredno odgovorna za ustrezno in učinkovito izvajanje varstva pri delu.

25. člen

A) Vodilni delavci podjetja in enot

a) Generalni direktor in direktor enote

Generalni direktor za OE »Mercator« in direktor enote je v celoti odgovoren za izvajanje in pospeševanje varstva pri delu v skladu z zakonskimi predpisi in potrebami enot. V ta namen mora nenehno spremljati izvajanje ukrepov o varstvu pri delu in to zlasti:

— stalno skrbeti za zakonito izvajanje predpisov, ki celovito urejajo področje varstva pri delu v podjetju in enotah;

— skrbeti za ustrezni sistem varstva pri delu in za nenehno prilagajanje izpolnjevanja obstoječih in uvajanje novih ukrepov in norm za izvajanje in pospeševanje varstva pri delu v podjetju in enotah;

— kontrolirati odgovorne osebe v zvezi z izvajanjem varstva pri delu v podjetju in enoti;

— skrbeti za odstranitev odgovornih oseb z delovnih mest, če ne upoštevajo ukrepov za zagotovitev varstva pri delu;

— sodelovati pri raziskavi smrtnih in težkih nezgod in poškodb pri delu;

— opravljati druge naloge, ki so določene z zakonitimi predpisi in samoupravnimi akti podjetja in enote glede varstva pri delu.

26. člen

b) vodja splošne službe poslovne enote, tehnični vodja obratne enote, direktor splošnega sektorja OE Mercator, upravnik centralnih skladišč ali druga oseba, ki jo določi delavski svet enote.

Vodja splošne službe poslovne enote, tehnični vodja obratne enote, direktor splošnega sektorja OE Mercator, upravnik centralnih skladišč ali druga oseba, ki jo določi delavski svet enote, so neposredno odgovorni za kompleksno izpolnjevanje zahtev varstva pri delu. V ta namen skrbijo in nadzirajo, da poslovodja, obratovodje, delovodje, vodje delovnih enot (šefi oddelkov, šefi odsekov, šefi delavnic in drugi vodilni in vodstveni delavci podjetja in enot) izvajajo ukrepe v zvezi z varstvom pri delu:

— kontrolirajo, da so delovne priprave in naprave v brezhibnem stanju, da se uporabljajo v skladu z varstvenimi predpisi;

— kontrolirajo in skrbijo, da se preizkušajo delovne priprave in naprave, kakor to zahtevajo predpisi o varstvu pri delu;

— kontrolirajo in skrbijo, da se naloge inšpekcije dela izvršujejo pravočasno in o tem obveščajo direktorje enote, organe upravljanja in inšpekcije dela;

— kontrolirajo in skrbijo, da se opravljajo periodične preiskave, mikroklima ter preiskave, kemičnih in bioloških vplivov;

— sodelujejo z ostalimi službami v pripravah za izdelavo perspektivnih in letnih programov;

— kontrolirajo in skrbijo za izobraževanje podrejenih delavcev o varstvu pri delu in pri tem sodelujejo;

— spremljajo, proučujejo in izkoriščajo izkušnje za čimboljše izvajanje varstva pri delu;

— sodelujejo pri raziskavi smrtnih, težkih in kolektivnih nezgod pri delu;

— skrbijo, da se omogoči vsem, ki skrbijo za varstvo pri delu, da svoje naloge nemoteno in uspešno opravljajo.

B) Ostali vodilni in vodstveni delavci podjetja in enot

27. člen

a) Poslovodja, obratovodja, delovodja, vodja delovne enote in drugi vodilni in vodstveni delavci podjetja in enot.

Poslovodja, obratovodja, vodja delovne enote (šef oddelka, šef odseka, šef delavnice ipd.) in drugi vodilni in vodstveni delavci podjetja in enot neposredno izvršujejo varstvene ukrepe ter neposredno odgovarjajo in skrbijo, da se delavci pri delu vedejo v skladu z varstvenimi predpisi.

Zlasti pa so dolžni: izvajati sklepe in ukrepe, ki jih določajo odgovorne osebe navedene v 26. členu tega pravilnika:

— skrbeti za brezhibnost delovnih priprav in naprav;

— skrbeti in nadzirati, da so na razpolago brezhibna sredstva za delo in da se uporabljajo previdno in varno;

— skrbeti, da se preizkušajo delovne priprave in naprave po zahtevah varstva pri delu;

— skrbeti, da se izvajajo periodične preiskave tehničnih in bioloških škodljivosti ter mikroklima;

— izvajati nenehni razvoj nad podrejenimi delavci na delu zaradi varstva pri delu;

— skrbeti za higiensko varstvo delovnih, pomožnih in drugih prostorov, ki jih nadzirajo;

— pripravljati pismena navodila za varno in zdravo opravljanje del v soglasju z odgovornimi osebami, navedenimi v 26. členu tega pravilnika;

— sodelovati pri preverjanju znanja o varstvu pri delu pri podrejenih delavcih;

— predlagati odgovornim osebami, navedenim v 26. členu tega pravilnika ukrepe za izboljšanje varnega in zdravega dela;

— odstranjevati napake, ki bi lahko ogrožale delavce pri delu;

— skrbeti za uporabo ustreznih varovalnih sredstev in opreme, za osebno varnost delavcev;

— med delom poučevati delavce o nevarnostih, ki pretijo njihovem zdravju in življenju;

— poučevati delavca o najprimernejšem načinu, ki zagotavlja varnost pri delu;

— poučevati delavce o varnostnih ukrepih in okoliščinah, ki take ukrepe zahtevajo;

— izločati in ne dopuščati uporabo pokvarjenih in neprimernih sredstev za delo in sredstev za osebno varnost;

— od odgovornih oseb, navedenih v 26. členu tega pravilnika zahtevati odpravo pomanjkljivosti, ki bi ogrožale zdravje in varnost delavca;

— zahtevati za nova dela postopke in navodila za delo od odgovornih oseb, navedenih v 26. členu tega pravilnika;

— odstranjevati z dela osebe na delu ali delavce, ki ne upoštevajo navodil za varno in zdravo delo in ne uporabljajo predpisanih sredstev za osebno varstvo;

— odstraniti z dela delavce v vinjenem stanju, če je s tem ogrožena varnost pri delu.

b) kontrolni organi podjetja in enot

Kontrolni organi podjetja in enot nadzirajo izvajanje predpisov s področja varstva pri delu in dajejo poročila o ugotovljenih nepravilnostih odgovornim osebami, navedenimi v 25. in 26. členu tega pravilnika.

6. Strokovne službe podjetja in enot in varstvo pri delu

28. člen

Strokovne službe podjetja in enot, zlasti pa enot: TMI, Embe, Hladilnice in Investe ter drugih obratnih enot morajo skrbeti, da se uresničijo zahteve varnostnih mer in ukrepov v tehnoloških, proizvodnih in tehničnih procesih. Naloge, ki jih prevzemajo, so odvisne od načina proizvodnje in organizacije dela enote.

29. člen

Razvojno-planski sektor podjetja mora zlasti zagotoviti, da se zahteve varnosti predvidijo že v zasnovah in načrtih za objekte ter druga sredstva za delo in pri projektiranju tehnoloških procesov.

30. člen

Proizvodno tehnične službe enot morajo zlasti skrbeti za izvajanje varstva v proizvodnji. Zlasti je potrebno, da so vse priprave za delo in da je organiziranje samega dela vsklajeno z zahtevami varstva pri delu.

31. člen

Obratna enota Investa mora zlasti skrbeti, da se pri projektiranju in izgradnji objektov upoštevajo varnostni predpisi in splošno priznana načela o varstvu pri delu.

32. člen

Gospodarsko-računski sektor in računovodstva enot morajo skrbeti za razporeditev finančnih sredstev za potrebe dolgoročnega in krakoročnega programa izvajanja varstva pri delu, kakor tudi za finansiranje tekočih potreb izvajanja varstva pri delu v podjetju in enotah.

33. člen

Pravni sektor podjetja mora skrbeti za izvajanje pravnih zadev v zvezi z varstvom pri delu.

34. člen

Splošni sektor podjetja in splošne službe enot morajo skrbeti za organizacijo ustrezne vzgoje o varstvu pri delu in za vodenje evidence s področja varstva pri delu.

35. člen

Vse enote pa morajo skrbeti, da se vse napake tehničnega značaja, ki nanje opozorijo potrošniki, posredujejo pristojnim organom podjetja ali enot, da ne bi prišlo do nezgod lastnih delavcev in potrošnikov.

7. Služba varstva pri delu

36. člen

Za opravljanje strokovnih nalog in nadzorstva na področju varstva pri delu za podjetje kot celoto ni organizirana posebna in samostojna služba varstva pri delu.

To službo za podjetje kot celoto opravljajo:

- varnostni inženir podjetja,
- odgovorne osebe, ki so kot takšne določene v 26. členu tega pravilnika oz. so posebej določene s pravilnikom o varstvu pri delu enote.

37. člen

Varnostni inženir podjetja je odgovoren za svoje delo neposredno generalnemu direktorju podjetja in direktorju splošnega sektorja.

Odgovorne osebe, navedene v 26. členu tega pravilnika, razen direktorja splošnega sektorja podjetja, so za svoje delo neposredno odgovorne direktorju enote, posredno pa varnostnemu inženirju podjetja.

Direktor splošnega sektorja podjetja je odgovoren za svoje delo neposredno generalnemu direktorju podjetja.

38. člen

Osebe, navedene v 26. členu tega pravilnika oziroma, ki so kot takšne določene v pravilniku enote in ki so na delu v službi za varstvo pri delu morajo poleg že navedenega še posebej:

— spremljati zakonske predpise o varstvu pri delu in poskrbeti, da jih vsi zaposleni uporabljajo,

— skrbeti za uporabo statuta ter pravnih in splošnih aktov podjetja in enot o varstvu pri delu.

39. člen

Poleg navedenega so še neposredne naloge službe varstva pri delu:

— operativno tehnična kontrola o varstvu pri delu;

— konstrukcijske, projektantske in programske naloge s področja varstva pri delu;

— raziskave nezgod in študij stanja varstva pri delu;

— sodelovanje pri načrtovanju in izbiri sredstev za delo;

— posvetovanja s področja varstva pri delu;

— evidenca s področja varstva pri delu.

40. člen

— Operativno-tehnična kontrola o varstvu pri delu zajema:

— kontrolo vseh sredstev za delo in ugotavljanje, če le-te ustrezajo zahtevam varstva pri delu;

— skrb za organizacijo dela in kontrolo delavcev, ki opravljajo, vodijo in nadzirajo delo ter če zadosti poznajo, upoštevajo in pravilno izvajajo ukrepe za varstvo pri delu.

Te naloge so zlasti:

— tehnična kontrola prostorov in pogojev dela (prostori, razsvetljava, zračenje, ropot, vibracija, ozračje — če ne vsebuje škodljivih kemičnih, bioloških in drugih substanc);

— tehnična kontrola sredstev za delo (orodja in priprave, pogonske in delovne priprave, električne, plinske, vodovodne in druge inštalacije, surovine, polizdelke, transportna sredstva);

— tehnična kontrola organizacije dela (gibanje oseb na delu, oprema in osebna varovalna sredstva, usposobljenost delavcev za delo, preverjanje znanja o varstvu pri delu);

— izdajanje internih dovoljenj za uporabo in obratovanje orodja in priprav, strojev in naprav transportnih sredstev;

— atestiranje mehaniziranih priprav in naprav (ocena in kontrola z ozirom na zahteve stopnje varnosti, postopek za pridobitev atestov od pristojnih institucij);

— ugotovitev dela na ogroženih delovnih mestih, izločanje naprav, strojev in drugih sredstev dela iz uporabe ter popravilnih sredstev in opreme za osebno varnost delavcev in drugih oseb na delu.

41. člen

Programske, konstrukcijske in projektantske naloge s področja varstva pri delu zajemajo:

— programiranje varstva pri delu v podjetju in enotah;

— izdelava zasnov ter idejnih konstrukcij varstvenih naprav in drugih rešitev za ugrajevanje varstvenih naprav v sredstva za delo.

Te naloge so zlasti:

— programiranje v zvezi z varstvom pri delu (periodični pregledi in preizkušnja delovnih priprav ter naprav; mikroklima ter kemičnih, bioloških in drugih škodljivosti; sredstva in opreme za osebno varnost; programiranje tehničnih sredstev, literature, propagandnih in finančnih sredstev ter izobraževanja na vseh stopnjah s področja varstva pri delu);

— konstruiranje in projektiranje v zvezi z varstvom pri delu (izdelava in analiza zasnov, osnutkov, načrtov, če ti ustrezajo zahtevam varstva pri delu).

42. člen

Raziskava nezgod in študij stanja varstva pri delu zajema raziskave utrujenosti oseb na delu in študij sredstev dela z vidika varstva pri delu (organizacija dela, enoličnost postopka, notranji transport).

43. člen

Sodelovanje pri načrtovanju in izbiri sredstev za delo ima namen pravočasno zagotoviti upoštevanje zahtev tehnike varnosti po specifičnosti zahtev in potrebah (dajanje strokovnih mnenj, če postopki dela ustrezajo zahtevam varnega in zdravega dela).

44. člen

Posvetovanja s področja varstva pri delu imajo namen sodelovati z zunanjimi sodelavci, s strokovnimi službami, organi upravljanja podjetja in enot pri izvajanju in pospeševanju varstva pri delu (posvetovanje tehničnega kadra v proizvodnji, z inštituti za pospeševanje varstva pri delu, za izdajo ocen in atestov).

45. člen

Evidenčne in administrativne naloge s področja varstva pri delu so zlasti v tem, da se evidentira vse dogodke in dogajanja s področja varstva pri delu, ki so potrebni za analize stanja varstva pri delu in za izvajanje ter pospeševanje varstva pri delu v podjetju kot celoti in enotah.

Te naloge so zlasti:

— evidenca in statistika v zvezi z varstvom pri delu (evidentirane nezgod brez oz. s poškodbami, materialne škode, nezgod in poškodb, zdravstvenih okvar pri delu, periodičnih in drugih pregledov in preiskav v zvezi z varstvom pri delu).

8. Izobraževanje o varstvu pri delu

46. člen

Izobraževanje o varstvu pri delu je sestavni del strokovnega usposabljanja.

Vsak delavec mora biti ob prvi in ob vsaki kasnejši razporeditvi na delovno mesto pa tudi med samim delom, če se spremenijo delovne razmere, poučen zlasti:

— o nevarnostih, ki pri delu pretijo delavčemu zdravju oz. življenju;

— o najprimernejšem načinu dela, ki zagotavlja delavcu varnost pri delu,

— o varnostnih ukrepih, ki jih mora delavec konkretno upoštevati in izvajati na določenem delovnem mestu;

— o vseh okoliščinah, ki take ukrepe zahtevajo.

Poučevanje delavcev mora biti teoretično in praktično.

Praktični preizkus znanja opravi pred nastopom dela neposredni vodja dela, nar kar delavec podpiše izjavo, da je seznanjen z vsemi pogoji dela na delovnem mestu. Če neposredni vodja dela pri tem ugotovi, da delavec ni zadostno in praktično usposobljen za varno delo, mu ne sme dodeliti samostojnega dela. V takšnem primeru mora zahtevati pomoč pri odgovorni osebi v podjetju oziroma v enoti za poučevanje in vzgajanje delavcev s področja dela.

47. člen

Med zaposlitvijo mora biti vsak delavec deležen vzgoje o varstvu pri delu in mu mora biti nudena priložnost za izpopolnjevanje znanja s področja varstva pri delu.

48. člen

Preizkus znanja o varstvu pri delu mora potekati po programu in se deli po stopnji zahtevnosti na posamezne skupine in to za:

— delavce v posameznih kategorijah in stopnjah nevarnosti pri delu,

— vodje dela, ki vodijo ali nadzirajo delavce neposredno ali posredno pri delu,

— vodilne in vodstvene delavce podjetja in enot.

49. člen

Preverjanje znanja mora biti opravljeno obdobjno za vse delavce in za vse vodje dela, ki neposredno ali posredno vodijo in nadzirajo delo.

Za delavce, ki delajo na delovnih mestih, ki so navedena v predmetu delovnih mest s posebnimi pogoji dela ali določene kot takšne s pravilnikom enote, ali s sklepom delavskega sveta enote se opravi preverjanje znanja vsaj enkrat letno.

Preverjanje znanja se opravi po predhodnem pouku na ustreznih seminarjih in drugih oblikah posredovanja problematike in znanja s področja varstva pri delu.

50. člen

Znanje o varstvu pri delu preverja tričlanska komisija, ki jo imenuje delavski svet enote. V delu komisije obvezno sodelujejo osebe, ki vodijo podrejene osebe pri delu in odgovorna oseba za službo varstva pri delu v podjetju oz. enoti.

Za uspešno opravljanje preizkusa znanja izda komisija ustrežno potrdilo. Delavec ali vodja dela, ki vodi ali nadzira delo, ne more ostati na svojem delovnem mestu, če ni uspešno opravil tudi drugega preizkusa znanja.

51. člen

Vodilni in vodstveni delavci podjetja in enot opravljajo preizkus znanja pred posebno komisijo, ki jo imenuje centralni upravni odbor podjetja.

52. člen

Program vzgoje ter preverjanja znanja pripravi odgovorna oseba v podjetju oz. enoti, ki je navedena v 26. členu tega pravilnika.

9. Delovna mesta s posebnimi delovnimi pogoji

53. člen

Delovna mesta s posebnimi delovnimi pogoji so tista, na katerih je večja nevarnost za življenje, poškodbe pri delu, zdravstvene okvare in na katerih je delavec izpostavljen posebnim naporom.

Na takih delovnih mestih morajo delavci izpolnjevati posebne zdravstvene, fiziološke in psihološke pogoje, imeti morajo ustrezno strokovno izobrazbo, usposobljenost, izurjenost in določeno delovno prakso.

Na takšnih delovnih mestih ne smejo biti zaposlene žene, invalidi in mladina izpod 18 let starosti.

54. člen

Delovna mesta s posebnimi delovnimi pogoji določi vsaka enota v pravilniku o varstvu pri delu enote, oz. s posebnim sklepom delavskega sveta enote, če nima enota lastnega pravilnika o varstvu pri delu enote.

»Pregled delovnih mest s posebnimi pogoji dela« mora obsegati:

1. ime delovnega mesta,
2. strokovnost; poklicna izobrazba, usposobljenost, delovna praksa in izurjenost,
3. starost,
4. zdravstveno stanje: sluh, vid, živčni sistem, organi dihanja, prestale bolezni, spol in eventualne druge zahteve,
5. skrajšan delovni čas,
6. časovni periodični pregledi vsakih ...
7. pregled opravi: zdravnik splošne prakse ali institucija za medicino dela,
8. pregled mora obsegati ...

Nova delovna mesta s posebnimi pogoji dela določa odgovorna oseba v podjetju oz. enoti, ki je določena v 26. členu tega pravilnika.

55. člen

Pred razporeditvijo delavca na delovno mesto s posebnimi pogoji dela, mora odgovorna oseba v podjetju oz. enoti, ki je določena v 26. členu tega pravilnika, obvezno preveriti, če delavec izpolnjuje vse predpisane pogoje. Skrbeti pa mora tudi za obdobjo kontrolo, če delavci izpolnjujejo pogoje za delo na takšnih delovnih mestih.

10. Pregledi in preizkušnje delovnih priprav in naprav

56. člen

Periodični pregledi in preizkušnje delovnih priprav, naprav in ureditev so potrebni predvsem zato, da je zajamčena varnost uporabe teh sredstev.

Preglede in preizkušnje določajo:

- tehnični predpisi,
- jugoslovanski standardi (JUS)
- zakoniti predpisi o varstvu pri delu,
- splošni akti o varstvu pri delu podjetja in enot.

57. člen

»Seznam delovnih priprav in naprav za periodične preglede in preizkušnje« določa enota s posebnim sklepom delavskega sveta enote, če nima enota svojega pravilnika o varstvu pri delu enote. Seznam mora vsebovati:

- predpis, ki zahteva preizkušnjo,
- napravo preizkušnje,
- obseg preizkušnje,
- rok preizkušnje,
- kdo opravlja preizkušnjo,
- ukrepanje na osnovi preizkušnje.

Dopolnitve seznama izvede odgovorna oseba v podjetju oz. enoti, navedene v 26. členu tega pravilnika, katera mora

tudi skrbeti, da se izvajajo ustrezni ukrepi na osnovi rezultatov oz. izvidov, pregledov in preizkušenj.

11. Meritve in preiskave ozračja

58. člen

Podjetje oz. enote morajo poskrbeti za periodične preiskave mikroklimne ter za preiskave in meritve kemičnih, bioloških in drugih škodljivostih pri delu. Meritve in preiskave obsegajo zlasti:

- mikroklimo ali toplotno okolje: temperaturo, gibanje zraka, relativna vlaga, toplotno sevanje,
- razsvetljava: osvetljenost, enakomernost razsvetljave, način razsvetljave, bleščanje, barva svetlobe,
- ropot in šum ali trušč,
- škodljivi kemični činitelji: plini, pare, prah,
- biološke škodljivosti.

Seznam delovnih prostorov in delovnih mest, na katerih je treba izvajati posamezne meritve in preiskave, določi enota s posebnim sklepom delavskega sveta enote, če nima svojega pravilnika o varstvu pri delu enote.

Dopolnitve seznama izvede odgovorna oseba v podjetju oz. enoti, navedena v 26. členu tega pravilnika, katera mora tudi poskrbeti, da se izvedejo vsi predlagani ukrepi za odpravo pomanjkljivosti.

12. Varstvo pred požarom

59. člen

Varstvo pred požarom je sestavni del varstva pri delu, ker pri požaru lahko nastanejo nezgode, poškodbe in zdravstvene okvare oseb pri delu.

Varstvo pred požarom obsega: preventivne mere za preprečevanje požara in ukrepe za gašenje požara.

Preventivne mere za preprečevanje požara obsegajo vsa tista dela in sredstva, ki so potrebna, da bi se preprečila možnost požara.

Ukrepi za gašenje požara obsegajo vsa tista dela in sredstva, s katerimi se doseže omejitev in pogasitev nastalega požara.

60. člen

Zaradi obsežnejših nalog varstva pred požarom izdela in uveljavlja delavski svet vsake enote poseben pravilnik o požarno-varnostni službi in službi za zavarovanje premoženja, v katerem določi organizacijo in izvajanje požarno-varnostne službe in službe za zavarovanje premoženja in odgovorne osebe za izvajanje te službe.

13. Zdravstveno varstvo

61. člen

Delovna skupnost podjetja oz. enote je dolžna, da skrbi za delavčevo zdravje. Čuvanje zdravja je tudi osnovna naloga vsakega delavca, kateri je dolžan, da aktivno sodeluje pri izvajanju zdravstvenega varstva.

62. člen

V podjetju oz. enoti mora biti uvedeno zdravstveno varstvo kot preventivni ukrep, ki naj bi nudil vsakemu delavcu v primeru poškodbe prvo pomoč.

Prvo pomoč morajo nuditi prvenstveno le delavci, ki so opravili odgovarjajoče seminarje in izpite za nudenje prve pomoči.

63. člen

S pravilnikom o varstvu pri delu enote ali s posebnim sklepom delavskega sveta enote se določi, v katerih delovnih prostorih in na katerih delovnih mestih morajo biti nameščene omarice za prvo pomoč. Na omaricah za prvo pomoč mora biti napisan naslov in telefonska številka najbližje postaje za prvo pomoč in najbližjega zdravnika.

Sredstva za prvo pomoč, ki se nahajajo v omaricah, se morajo redno obnavljati in le namensko uporabljati.

64. člen

Zaradi varstva oseb pri delu, spremljanja njihovega zdravstvenega stanja med delom in zaradi kontrole njihove fizične in umske sposobnosti za določeno delo na delovnem mestu, so v podjetju oz. enotah uvedeni redni, periodični in specialni zdravstveni pregledi.

65. člen

Zdravstveni pregledi se opravljajo:

— prvi pregled (splošni zdravniški pregled): za vse tiste osebe, ki se prvič zaposlijo ali ponovno zaposlijo po 6-mesečni prekinitvi oz. če spremenijo poklic,

— prvi pregledi (specialni zdravstveni pregledi): za vse tiste delavce, ki so razporejeni na zdravju škodljiva ali nevarna delovna mesta, ki so kot takšna v »pregledu delovnih mest s posebnimi pogoji dela«,

— specialni in periodični pregledi: ki so kot takšni določeni s posebnimi predpisi za posamezne dejavnosti (delavci, zaposleni v trgovini z živili, vozniki motornih vozil ipd.).

66. člen

Da se v podjetju oz. v enoti opravljajo zdravstveni pregledi osebja, je odgovorna oseba v podjetju oz. v enoti, ki ureja dela s področja delovnih razmerij.

14. Higijensko varstvo

67. člen

Higijensko varstvo obsega vse ukrepe in sredstva, s katerimi se zagotavlja v vseh delovnih prostorih, pomožnih prostorih in sanitarnih napravah ustrezna stopnja higijene dela.

68. člen

Higijensko varstvo obsega: vzdrževanje snage, reda in čistoče:

- v delovnih in pomožnih prostorih ter na dvoriščih,
- garderobah, umivalnicah, bivalnicah, jedilnicah, straniščih in drugih sanitarnih napravah.

69. člen

Higijensko varstvo zahteva v delovnih prostorih in na delovnih mestih:

- ureditev klimatizacije, ventilacije, prezračevanje in razsvetljavo,
- varovanje pred kemičnimi in drugimi škodljivimi sredstvi,
- skrb za zdravo pitno vodo.

70. člen

Za higijensko varstvo v podjetju oz. enoti skrbi odgovorna oseba, navedena v 26. členu tega pravilnika.

15. Osebna varstvena sredstva

71. člen

Na vseh delovnih mestih in pri delih, kjer tehnične varnostne naprave ne zadoščajo za zavarovanje življenja in zdravja delavcev, se morajo uporabljati osebna varstvena sredstva, da se obvaruje delavce pred poškodbami in boleznimi.

Osebna varstvena sredstva morajo biti izdelana tako, da preprečujejo učinek nevarnosti oz. škodljivosti in da ne povzročajo pri delu težav in ovir.

Med osebna varstvena sredstva štejemo: — delovno obleko (hlače in jopič ali »pajac«),

- varnostno obleko,
- varnostno obutev (čevlji, škornji ali gumijaste hlače),
- naglavne rute in čepice,
- čelade in šlemi,
- predpasniki, plašči ali delovne halje,
- varnostna očala in obrazni ščitniki,
- plinske in prašne maske (respirator),
- antifoni (ušesni čepki ali slušalke) in vatni vložki,
- ščitniki obraza,
- varnostne rokavice,
- varnostne blazinice ali golenice,
- varnostni pas,
- dežni plašč ali palerina,
- bunde in telovniki,
- izolacijski aparati (Draeger).

Podjetje oz. enota je dolžna nabaviti vsa osebna varstvena sredstva na svoje stroške in jih tudi vzdrževati. Dotrajana, uničena ali zelo poškodovana osebna varstvena sredstva se morajo vrniti proti zamenjavi, stara pa se odpišejo.

72. člen

Na katerih delovnih mestih in katera varstvena sredstva se mora uporabljati, je določeno v pravilniku o varstvu pri delu enote odn. v »seznamu osebnih varstvenih sredstev«, ki ga sprejme s posebnim sklepom delavski svet enote.

Seznam mora obsegati:

- delovno mesto,
- vrsta osebne varstvenega sredstva,
- rok trajanja,
- količina.

73. člen

Da so delavci na delu opremljeni z osebnimi varstvenimi sredstvi ter da jih stalno in pravilno uporabljajo, skrbi neposredni vodja.

Za zamenjavo izrabljenih ali pokvarjenih osebnih varstvenih sredstev skrbi neposredni vodja.

74. člen

Uporabljati se smejo le tista osebna varstvena sredstva, ki ustrezajo določilom TZVD, jugoslovanskim standardom, oz. da imajo atest določenega strokovnega zavoda, če za tako osebno varstveno sredstvo ni predpisan jugoslovanski standard, in če je tako sredstvo določeno s pravilnikom o varstvu pri delu enote ali s sklepom delavskega sveta enote.

75. člen

Uporabo, vzdrževanje, način izdajanja in upravljanja z osebnimi varstvenimi sredstvi določi posamezna enota s poslovnikom.

Vso evidenco o uporabi osebnih varstvenih sredstev vodi služba v enoti, ki je kot takšna določena s poslovnikom enote.

76. člen

Osebna varstvena sredstva se smejo uporabljati samo pri delu v enoti. Če delavcu preneha delovno razmerje v enoti pred potekom roka trajanja, mora osebna varstvena sredstva vrniti.

77. člen

V kolikor določi delavski svet enote s posebnim sklepom, dobi vsak član kolektiva podjetja oz. enote:

- 2 brisači (eno v uporabi, drugo v pranju),
- ustrezno količino pralnega sredstva (milo, detergent).

78. člen

Na zelo umazanih delovnih mestih se dodeli delavcu še tekoče milo, ki je delavcu na voljo v umivalnici v posebnem milniku.

79. člen

Osebna varstvena sredstva morajo biti pravilno na vidnem mestu označena z znakom »Mercator«.

16. Raziskava nezgod in poškodb pri delu

80. člen

Vsako nezgodo, ki je imela za posledico poškodbo pri delu, je treba na kraju samem raziskati in ugotoviti njene vzroke in okvare.

Mesta, kjer so se zgodile nezgode in poškodbe, morajo ostati nespremenjena tako dolgo, dokler ni končana raziskava nezgode in poškodbe pri delu.

81. člen

Raziskava obsega zlasti:

- pregled mesta nezgode,
- spraševanje poškodovanca in očividcev,
- pregled uporabljenega orodja, naprav in sredstev dela,
- pregled varnostnih naprav,
- pregled sredstev in opreme za osebno varstvo.

82. člen

O vsaki preiskavi je treba napraviti zapisnik, kjer mora biti ugotovljeno, če so bili upoštevani varnostni ukrepi in mere. Ugotoviti je tudi treba, kdo je dopustil, da niso bile upoštewane in kolikšna je krivda odgovornih oseb za nezgodo.

83. člen

Raziskavo nezgod in poškodb pri delu vodi odgovorna oseba podjetja oz. enote navedene v 26. členu tega pravilnika.

84. člen

Na delovnem mestu, kjer se je pripetila nezgoda, se ne sme nadaljevati z delom, dokler niso odstranjeni vzroki in viri prejšnje nezgode.

17. Evidenca varstva pri delu

85. člen

Zaradi načrtne obdelave področja varstva pri delu in zaradi predpisov, morajo voditi enote naslednjo evidenco:

1. vseh oseb, ki so imele nezgodo oz. poškodbe pri delu,
2. vseh poškodb pri delu,
3. o preiskavah mikro-klime, kemičnih in bioloških škodljivosti.

4. o pregledih naprav in priprav,
5. o pregledih in preizkusih osebnih varstvenih sredstev in opreme,
6. o zdravniških pregledih,
7. o preverjanju znanja s področja varstva pri delu.

86. člen

Prijavo o nesreči pri delu na predpisanim obrazcu izpolni neposredni vodja in jo preda pristojni službi v enoti za vodenje evidence o varstvu pri delu zaradi nadaljnje obravnave.

87. člen

Za nezgodo pri delu se šteje vsak dogodek, ki je imel ali pa bi lahko imel za posledico poškodbo pri delu.

Za evidentiranje nezgod in poškodb se uporablja:

- prijava o nesreči pri delu (Uradni list FLRJ 5/59),
- karton poškodovanca pri delu,
- karton delovnega mesta,
- knjiga evidence poškodb in nezgod pri delu.

18. Obveznost poročanja organom nadzorstva

88. člen

Podjetje oz. enota mora po predpisih temeljnega zakona o varstvu pri delu obveščati republiško inšpekcijo dela o naslednjem:

1. o začetku dela oz. o začetku dela enote najmanj 8 dni pred pričetkom dela,
2. o vsaki smrtni poškodbi, kolektivni poškodbi, hujši poškodbi pri delu in pojavu, ki lahko spravi v nevarnost življenje ljudi na delu. Obvestilo je treba poslati takoj in po najkrajši poti, kasneje pa poslati pismeno obrazložitev.
3. o izvajanju ureditvenih odločb inšpekcije dela do določenega roka.

Obvestilo po točki 2 tega člena je treba poslati tudi splošnemu sektorju podjetja.

89. člen

Za obveznost do organov nadzorstva po prejšnjem členu in do drugih organov v zvezi z varstvom pri delu skrbi direktor enote.

90. člen

Obvestilo o pričetku dela mora biti priložena strokovna ocena pooblaščenega zavoda za varnost in odločba pristojnega organa občinske skupščine o uporabnem dovoljenju.

Obvestilo o nezgodi in poškodbi pri delu mora vsebovati mesto nezgode in

poškodbe, kratek opis dogodka, vrsto poškodbe, oznako in vzroke ter druge podatke, ki naj dajo čimbolj točno sliko dogodka.

91. člen

Obvestilo o izvajanju ureditvenih odločb inšpekcije dela in drugih organov sestavi odgovorna oseba v podjetju oz. enoti, navedena v 26. členu tega pravilnika, ki tudi odgovarja za izvedbo nalogov.

19. Pravice in dolžnosti delavcev in drugih oseb na delu

92. člen

Delavec ali oseba na delu ima naslednje pravice:

1. na uporabo splošnih, posebnih ter drugih varstvenih ukrepov, ki vplivajo na ustvarjanje varnih delovnih pogojev;

2. na uporabo ukrepov, ki so rezultat spremljanja, preučevanja in izkoriščanja izkušenj sodobnih zdravstvenih dosežkov na področju varstva pri delu;

3. da ga odgovorna oseba teoretično in praktično pouči:

— o nevarnostih, ki pretijo pri delu delavčevemu zdravju oz. življenju;

— o najprimernejšem načinu dela, ki delavcu zagotavlja varnost pri delu;

— o varnostnih ukrepih, ki jih mora delavec upoštevati in o okoliščinah, ki take ukrepe zahtevajo;

4. da so delovni prostori, delovna mesta, delovne priprave in naprave ter druga sredstva za delo urejena v skladu z zahtevami splošnih in posebnih varstvenih ukrepov in normativov;

5. da ima na voljo ustrezna in neoporečna osebna varstvena sredstva in opremo, ki je predpisana in določena za delovno mesto in delo;

6. da ga odgovorna oseba med zaposlitvijo in delom poučuje in vzgaja oz. mu omogoča izpopolnjevanje znanja s področja varstva pri delu;

7. da odkloni delo na delovnem mestu, če mu grozi neposredna nevarnost za zdravje in življenje, ker niso izvedeni varnostni ukrepi in to toliko časa, dokler potrebni ukrepi niso izvedeni;

8. do ustrezne in strokovne prve pomoči in do organiziranega reševanja za primer nezgode in poškodbe pri delu;

9. da ustmeno ali pismeno predloži neposrednemu vodji dela zahtevo po odpravi nevarnosti, navedeni v točki 7 in zahteva v najkrajšem času odgovor;

10. da se pritoži organu inšpekcije dela za zahtevo, naj izda ustrezno odločbo, če ni bila odstranjena nevarnost, ki grozi delavcu pri delu.

93. člen

Delavec ali oseba na delu ima naslednje dolžnosti:

1. opravljati mora svoje delo z vso pazljivostjo, da s tem prispeva k varovanju svojega življenja in zdravja, življenja in zdravja drugih oseb na delu;

2. upoštevati in izvajati mora predpisana in določena zakonska določila, določila pravilnika podjetja in enote o varstvu pri delu ter ostala navodila glede varnostnih ukrepov ter skrbeti za izvajanje in pospeševanje varstva pri delu;

3. uporabljati mora vse varstvene naprave in osebna varstvena sredstva in opremo, jih uporabljati v pravi namen, z njimi pazljivo ravnati in jih vzdrževati v brezhibnem stanju;

4. neposrednemu vodji dela mora takoj naznaniti vsako opaženo pomanjkljivost, okvaro ali drugi pojav, ki lahko ogroža varnost pri delu;

5. pred razporeditvijo na delovno mesto se mora seznaniti s predpisi o organizaciji in izvajanju varstva pri delu v enoti;

6. nenehno izpopolnjevati in dopolnjevati svoje znanje iz varstva pri delu;

7. prijaviti mora vsako nezgodo in poškodbo pri delu, ki se je pripetila na delu ali v zvezi z delom svojemu neposrednemu vodji dela;

8. opozoriti mora svojega vodjo dela in ga prositi, da mu dovoli prenehanje dela, če se zaradi trenutnega psihičnega ali fizičnega stanja ali drugih okolnosti ne čuti sposobnega za varno opravljanje dela;

9. pred delom oz. na delu ne sme uživati alkoholnih pijač in drugih sredstev, ki bi ga onesposobile za normalno delo;

10. zahtevati mora od neposrednega vodje dela izvedbo manjkajočih varnostnih ukrepov in uporabo varnostnih sredstev in opreme, če ve, da so predpisani in potrebni za delovno mesto ali delo, kjer dela.

94. člen

Za odgovorne osebe za izvajanje varstva pri delu so pravice, dolžnosti oz. naloge določene v posebnem poglavju tega pravilnika.

20. Odgovornost delavcev in drugih oseb na delu

95. člen

Delavci in druge osebe na delu so odgovorne za opuščanje in neizvajanje nalog ter ukrepov varstva pri delu, ki jih predvidevajo zakoniti predpisi o varstvu pri delu, pravilnik podjetja, pravilnik enote in drugi splošni akti podjetja oz. enote s področja varstva pri delu.

Neizvajanje nalog in ukrepov varstva pri delu, po določitih navedenih v 1. odstavku tega člena, predstavlja hujšo kršitev delovnih dolžnosti po pravilniku o delovnih razmerjih podjetja.

96. člen

Delavci in druge osebe na delu so odgovorne tudi za materialno škodo, ki nastaja v zvezi z neugodami in poškodbami pri delu.

21. Načrt in program varstva pri delu

97. člen

Podjetje oziroma enota sprejme istočasno z dolgoročnim in kratkoročnim razvojnim načrtom kot sestavni del ali kot posebni načrt tudi »načrt in program ukrepov za varstvo pri delu« ter zagotavlja za izvajanje načrta tudi potrebna finančna sredstva.

98. člen

Načrt in program ukrepov za varstvo pri delu mora vsebovati zlasti:

- analizo stanja in stopnje varnosti;
- program podrobnejših ukrepov varstva pri delu z nakazanimi rešitvami;
- roke izvajanja ukrepov;
- vrste in način preizkušnje uspešnosti posameznih rešitev;
- potrebna finančna sredstva in program finansiranja;
- kontrolo in zadolžitve, ki jih opravi strokovne službe.

99. člen

Načrt in program ukrepov za varstvo pri delu izdela tehnična služba v enoti ob sodelovanju ostalih strokovnih služb podjetja in enot in odgovorne osebe navedene v 26. členu tega pravilnika.

22. Sodelovanje z zavodom za pospeševanje varstva pri delu

100. člen

Zavod za pospeševanje varstva pri delu opravlja za podjetje oziroma enoto naslednje:

1. daje ocene za izdajo dovoljenja za gradnje, rekonstrukcije in obratovalna dovoljenja (člen 18 TZVD),
2. daje ateste za mehanizirana sredstva, domače in tuje proizvodnje (člen 21. TZVD),
3. daje ateste za osebna varstvena sredstva in opremo domače in tuje proizvodnje (člen 39 TZVD),
4. opravlja periodične preglede in preiskave naprav in daje certifikate (člen 70 TZVD),
5. opravlja periodične preglede in preiskave mikroklimе ter kemičnih, bioloških in drugih škodljivosti (člen 70 TZVD).

Navedene naloge opravlja zavod na podlagi naročila podjetja oziroma enote.

III. TEHNIČNI NORMATIVI IN UKREPI

101. člen

Podjetje oziroma enota, mora za objekte, ki so v izgradnji, rekonstrukciji in podobno postopoma kot se razvija in vzpostavlja delovni proces, izdati in uveljaviti ustrezne tehnične normative in ukrepe za varstvo pri delu.

Pripravljene osnutke normativov in ukrepov predloži odgovorna oseba službe varstva pri delu podjetja oziroma enote v postopek, kot to velja za sprejemanje splošnih aktov podjetja oziroma enote.

Dokler niso tehnični normativi in ukrepi sprejeti kot sestavni del pravilnika o varstvu pri delu podjetja oziroma enote, mora odgovorna oseba službe varstva pri delu podjetja oziroma enoti, izdati pismena navodila za varno in zdravo opravljanje del v podjetju oziroma enoti.

IV. PREHODNE IN KONČNE DOLOČBE

102. člen

Določila tega pravilnika se spreminjajo in dopolnjujejo s spremembami zakonitih predpisov o varstvu pri delu, zaradi spremenjenih pogojev dela, zaradi sprememb organizacije dela in podobno.

Za spremembo in popolnitev tega pravilnika velja isti postopek kot za njegovo sprejetje.

V kolikor bi določila tega pravilnika sčasoma nasprotovala določbam zakonitih predpisov varstva pri delu, se uporabljajo zakoniti predpisi.

103. člen

Dokler ne bodo enote izdelale svojih pravilnikov o varstvu pri delu, se morajo uporabljati za varstvo pri delu v enoti ukrepi in normativi, ki jih določa zlasti 125. člen TZVD, ostali zakonski predpisi za varstvo pri delu ter ta pravilnik.

104. člen

Z določili tega pravilnika in pravilnika enote morajo biti seznanjene vse osebe na delu v podjetju oz. enotah.

105. člen

Za tolmačenje določil tega pravilnika je pooblaščen centralni upravni odbor podjetja.

106. člen

Ta pravilnik stopi v veljavo 8. dan po objavi.

V Ljubljani, dne 24. IV. 1969.

Predsednik CDS:
Vera Aljančič, l.r.

Izdal in objavil centralni delavski svet Veletrgovine Mercator, import-export,
Ljubljana, Aškerčeva 3, kot prilogo glasilu Mercator v juniju 1969. leta.
Natisnila tiskarna ČZP »Primorski tisk« Koper