

|| 35686



letnik CII - leto 2000

6



SLOVENSKI ČEBELAR

LETO 1873 - PRIČETEK PERIODIČNEGA ČEBELARSKEGA TISKA NA SLOVENSKEM

ISSN 0350-4897



Janez Mihelič: Veterinarski zavod Slovenije je v Kranju organiziral V. posvet o zdravstvenem varstvu čebel 165

ČEBELARJEVA MESEČNA OPRAVILA

Ivan Bračko: Čebelarjeva opravila v AŽ in velikem Kirarjevem panju v juniju 167

Janez Poklukar: Čebelarjeva opravila v juniju 169

Ivo Planinc: Veterinarski nasveti za junij – Zatiranje varoe poleti 170

BOLEZNI ČEBEL

Mira Jenko-Rogelj: Stanje kužnih bolezni v Sloveniji – maj 2000 171

Jurij Senegačnik: Objava laboratorijev koncerna Swarm iz Francije 190

IZKUŠNJE NAŠIH ČEBELARJEV

Ivan Ogrinc: Čebelarjenje z naravo 172

Marjan Debelak: Distančni vložek 174

Andrej Dolničar: Izboljšava AŽ satnika skrajšuje čas žičenja 176

IZ DRUŠTVENEGA ŽIVLJENJA

Volilni odbor: Izvoljeno novo vodstvo Čebelarске zveze Slovenije 178

Zoran Kosmina: Občni zbor Obalnega čebelarскеga društva 178

Uspešen zaговор diplomskega dela s področja čebelarstva 179

ZA MLADE ČEBELARJE

Franc Prezelj: Mladi čebelarji so tekmovali 180

Koloman Kozic: Kje so tista srečanja in tekmovanja mladih čebelarjev Slovenije, ki so včasih bila? 182

IZ TUJE LITERATURE

Janez Hočevar (Nadaljevanje): Rotacijsko čebelarjenje – nov evropski izziv 183

NARAVNO ČEBELARJENJE

Vladimir Ptaček: Osnove vzreje čmrlejev 186

V SPOMIN

194

MALI OGLASI

198

Janez Mihelič: Veterinary Institute of Slovenia Organized the Fifth Conference on Health Protection of Honey Bees in Kranj.

THIS MONTH'S WORK FOR BEEKEEPERS

Ivan Bračko: Beekeepers Jobs in AŽ and Large Kirer's Hives in June

Janez Poklukar: Beekeepers Jobs in LR Hive in June

Ivo Planinc: Veterinary Advice for June – Varroa Control in Summer

BEE DISEASES

Mira Jenko-Rogelj: The State of Contagious Bee Diseases in Slovenia in May 2000.

Jurij Senegačnik: A Publication of the Laboratories of the Concern Swarm from France

OUR BEEKEEPERS' EXPERIENCES

Ivan Ogrinc: Nature-Friendly Beekeeping

Marjan Debelak: Distance Supporters

Andrej Dolničar: Improvement of the AŽ Comb Frame Shortens the Time Needed for Wiring

FROM THE SOCIETY LIFE

Electoral Committee: New Management of the Beekeepers Association of Slovenia Has Been Elected.

Zoran Kosmina: General Meeting of the Coastal Beekeepers Society.

Editorial Board: A Successfully Defended Diploma Work in the Field of Apiculture

FOR THE YOUNG BEEKEEPERS

Franc Prezelj: Young Beekeepers Had a Contest

Koloman Kozic: Where are Those Meetings and Contests of the Young Beekeepers of Slovenia that Used to Take Place in the Past.

FROM FOREIGN LITERATURE

Janez Hočevar (Continuation): Rotation Beekeeping – a New European Challenge

ECO – BEEKEEPING

Vladimir Ptaček: The Basics on Bumble-Bee Breeding

IN MEMORIAM

SMALL ADVERTISEMENTS



Martin Pečaver iz okolice Semiča pred svojim čebelnjakom v belokranjski narodni noši.

VETERINARSKI ZAVOD SLOVENIJE JE V KRANJU ORGANIZIRAL V. POSVET O ZDRAVSTVENEM VARSTVU ČEBEL

Janez Mihelič

Veterinarski zavod Slovenije (VZS) oziroma njegov oddelek za zdravstveno varstvo čebel je v soboto, 15. aprila 2000, v veliki občinski dvorani v Kranju organiziral tradicionalni posvet čebelarjev o zdravstvenem varstvu čebel.

Poleg približno tristo čebelarjev iz vse Slovenije so se posveta udeležili tudi podpredsednik ČZS g. Franci Šivic, predsednik komisije za čebelje bolezni pri ČZS dr. Jože Šnajder in predsednik komisije za blagovno znamko Milan Meglič.

Že ob vходу v dvorano so udeleženci prejeli lepo barvno mapo z obširno anketo in evidenčnimi listi za zapiske o dogajanjih v čebelnjaku, zlasti o čebeljih boleznih, zdravljenju čebel in tehnoloških ukrepih. Dodani so bili program zatiranja varoze ter metode ugotavljanja stopnje napadenosti, metode in navodila za alternativno zatiranje varoze, evidenčni list panja, evidenčni list s podatki o nakupu in prodaji čebeljih družin in dnevnik zdravljenja. Gradivo je bilo zelo skrbno pripravljeno, za to pa si organizatorji zaslužijo še posebno pohvalo.

V imenu VZS je goste in vse navzoče čebelarje pozdravila mag. Mira Jenko Rogelj, ki je posvet tudi vodila. Potem je podpredsednik ČZS g. Franc Šivic navedel težave, ki jih imamo čebelarji z novo veterinarsko in davčno zakonodajo, še zlasti zato, ker je bila sprejeta brez sodelovanja čebelarjev in je v ne-

katerih delih povsem neživljenjska. Posledica takšne zakonodaje bo, da bodo številni čebelarji opustili čebelarstvo. Tako država s svojimi nepremišljenimi ukrepi zavira čebelarstvo, namesto da bi ga pospeševala. Zaradi tega je upravni odbor ČZS imenoval dve posebni skupini: prva pospešeno pripravlja predloge za spremembo ali dopolnitev neustreznih členov omenjenih pravilnikov, druga pa pripravlja predlog za uveljavitev statusa čebelarja, ki bo podlaga za ustrežnejšo pospeševalno naravnano zakonodajo, tako da bo ta bolj celostno obravnavala to panogo kmetijstva. Zakonodajalec bi moral namreč bolj





Gost dr. Matős Ferenzc iz Madžarske.

upoštevati, da je med čebelarji veliko ljubiteljev, ki čebelarijo z majhnim številom družin in ne ustvarjajo dohodkov, zato jih ne bi smel obravnavati enako kot velike čebelarje. Ljubiteljski čebelarji pa so pomembni tudi zaradi oprashaevanja žužkocvetnih rastlin. Izrazil je svoje prepričanje, da bo ČZS uspelo uveljaviti njene zahteve, saj se že pregovorno »nobra juha ne poje tako vroča, kot se skuha«.

Sledila so štiri zanimiva predavanja. Najprej je o zdravstvenem varstvu čebel na Madžarskem govoril veterinarski inšpektor dr. Matős Ferenzc. Dodal je tudi nekatere zanimivosti o madžarskem čebelarstvu in odnosu države, ki je tej panogi kmetijstva veliko bolj naklonjena kot naša, po mojem mnenju pa je bolj urejena tudi tamkajšnja veterinarska zakonodaja. Naj navedem nekaj njegovih navedb:

Madžarska državna veterinarska služba, ki izvaja zdravstveno varstvo čebel, je izobrazila čebelarje za preglednike čebel, tako da so ti v pomoč veterinarjem. Vsak preglednik po veterinarjevem pooblastilu nadzira približno petsto čebeljih družin. Enkrat na leto jih preglednik pregleda (verjetno samo sumljive družine), ali niso morda okužene s hudo gnilobo čebelje zalege. Če sumi, da je v čebelnjaku izbruhnila kužna bolezen, o tem obvesti veterinarja in veterinarskega inšpektorja. V madžarski zakonodaji sta kot bolezni čebel navedeni samo dve, huda in evropska gniloba čebelje zalege. Noseme in varoze ne štejejo med kužne bolezni kot pri nas. To sicer deluje že nekoliko smešno, saj je že nekaj let znano, da so z njo v Sloveniji okuženi že tako rekoč vsi panji in čebelnjaki. Zato ne izvajajo tudi pregledov zimskih mrtvic. Vzorce za nosemo jemljejo iz sumljivih družin, ki jih odkrijejo pregledniki, in po laboratorijskem pregledu, če je potrebno, zdravijo le obolele družine. Poleg tega opravljajo še preglede medu, saj to od njih zahteva Evropska unija. Vse čebele, ki jih prevažajo, nadzoruje veterinarska služba, zato je obvezna prijava dovoza čebel veterinarski službi. Čebelja paša je prosta, tako da nihče ne omejuje dovoza čebel in ne določa zmogljivosti pasišč, saj je paše dovolj.

Še bolj zanimivo za čebelarje pa je bilo, kako država pomaga madžarskemu čebelarstvu. Letos se

je ta pomoč znatno povečala. Doslej so imeli brezplačne preglede na hudo gnilobo in evropsko pohlevno gnilobo zalege, letos pa je njihovo ministrstvo za kmetijstvo sprejelo odlok o tako imenovanem ekološkem regresu v višini tisoč forintov na panj, za vsako kupljeno matico prispeva ministrstvo čebelarju 850 forintov, za zdravila 500 forintov, posebej pa regresirajo še nakup čebelarjske opreme. Te regresije je država uvedla zato, ker se boji, da bodo zaradi zaostrenih razmer za pridelavo nekateri opustili čebelarstvo, saj se dobro zavedajo, kako pomembno je oprashaevanje čebel pri pridelavi nekaterih kmetijskih kultur v sadjarstvu in pri intenzivni pridelavi zelenjave v rastlinjakih. O takšnih ugodnostih lahko slovenski čebelarji, žal, za zdaj le sanjamo. V diskusiji so čebelarji postavljali še različna vprašanja in na večino tudi dobili odgovore.

Nato je Jože Matauš, specialist za čebelje bolezni, čebelarjem predstavil vsebino čebelarjeve mape, ki so jo vsi udeleženci prejeli ob vstopu v dvorano. Veterinarska služba se zelo trudi, da bi prepričala čebelarje, kako so za načrtovanje zdravljenja in vodenje preventive v čebelarstvu potrebne določene evidence, ki bodo ob pojavu nekaterih kužnih bolezni pomagale pri sledenju živali in s tem širitvi le-teh ob prevozih čebel ali pri prodaji družin različnim kupcem. Kot primer je navedel, da je lani neki čebelar prodal čebele, okužene s hudo gnilobo, več kupcem, ker pa ni imel evidence z naslovi kupcev, je porabil več mesecev, da je ugotovil, kdo so kupci in kje so okužene čebele.

Nato sta Peter Ficko in Josip Rotar, dijaka Srednje kmetijske šole Rakičan, predstavila svojo raziskavo z naslovom Alternativno zatiranje varoe v čebelnjaku Srednje kmetijske šole Rakičan. Raziskavo sta opravila pod vodstvom mentorja, veterinarja Jožeta Matauša. Delala sta z mravljinčno kislino, uporabila pa sta novi hlapilnik Medja proizvajalca iz Jesenic. Rezultati zatiranja so bili zelo spodbudni, saj jima je kljub hudi okužbi na začetku zatiranja uspelo prezimiti večino čebeljih družin. Med zatiranjem je bila temperatura zraka zelo ugodna, mlada razi-



Čebelarjevo mapo z evidencami so dobili vsi udeleženci.

Foto: J. Mihelič

skovalca pa sta to omenila kot pomemben dejavnik za uspešno zatiranje.

Kot zadnji je dr. Aleš Gregorc z Veterinarske fakultete v Ljubljani čebelarjem predstavil rezultate zatiranja z oksalno kislino. Presenečajo izjemno ugodni rezultati, doseženi pri uporabi treh različnih koncentracij oksalne kisline ob koncu pašne sezone. Uničenih je bilo več kot 99 odstotkov varoj v vseh treh primerih.

Brez dvoma lahko ugotovimo, da se je posvetovanje o boleznih čebel v Kranju med čebelarji dobro »prišlo« in da je iz leta v leto bolj zanimivo. Vključitev tujih strokovnjakov bo v prihodnje še povečala strokovno raven posvetovanja. Prav tako bi bilo dobro, da bi organizatorji v prihodnje na začetku posveta podali pregled ali poročilo o stanju čebeljih bolezni in zaporah v Sloveniji v zadnjem obdobju, saj so ti podatki pomembni za čebelarje prevažalce.



ČEBELARJEVA OPRAVILA V AŽ IN VELIKEM KIRARJEVEM PANJU V JUNIJU

Ivan Bračko – Maribor



Za nami je že skoraj prva polovica čebelarjevega leta. Marec in april sta bila letos toplejša, marec za 3,5 °C, april pa za 3 °C nad dolgoletnim povprečjem. Tudi minula jesen je bila dolgo topla. Vse to so po izkušnjah čebelarjev in ugotovitvah prof. dr. Jožeta Riharja tisti ugodni dejavniki v naravi, ki pospešujejo razvoj povzročiteljev manove čebelje paše. To smo udeleženci seminarja »Gozdno medenje 1999/2000« v Mariboru ugotavljali tudi na naših terenskih vajah 15. aprila letos, na obhodih po Dravskem polju in Hočkem Pohorju ter pod strokovnim vodstvom Pavleta Zdešarja in Janeza Brvarja. Ugodne dolgoročne napovedi se nekaterim že poznajo tudi pri letošnjem pridelku medu v posodah.

Da ohranim letošnjo zasnovano pisanja, bom povzel dolgoletne povprečne vremenske razmere junija v Sloveniji. Ta mesec je povprečno za 4 °C toplejši od maja. Srednja mesečna temperatura je od 17 do 18 °C. Pogosto imamo prve tri tedne junija hladno in deževno vreme; na izpostavljenih legah alpskega in kraškega sveta je še možna slana. V drugi polovici junija pa imamo večkrat pravo poletno vročino s temperaturo do 30 °C, to pa lahko na nižje ležečih območjih do približno 600 m nadmorske višine uniči povzročitelje proizvajalcev mane in tudi nektarne paše. Ob kresu je dan najdaljši: od sončnega vzhoda do sončnega zahoda mine polnih 16 ur.

Že v svojih napotkih za prejšnji mesec sem opozoril na »spomladansko« čebeljo pašo do nekako 600 m nadmorske višine ter navedel fenološke mejnike, to je določene rastline in njihove fenofaze, pa tudi to, kaj po tem rastlinskem koledarju naznanja

jo v naravi. Rastlinski fenološki koledar ni nova »pogrontavščina«, nekaj podobnega je pri starih Rimljanih napisal že Columel v svojem »Calendarium Rusticum«, na naših tleh pa Scopoli leta 1762 pod naslovom »Calendarium Floral Caraiolicae«. Delo še ni bilo deležno ustrezne strokovne predstavitve, morda bo priložnost za to na kongresu Apimondie leta 2003 v Ljubljani.

Čebelarji v Sloveniji pridelamo po podatkih, ki jih je zbral Kmetijski inštitut Slovenije, na leto približno 16,25 kg medu na panju. To je manj kot naši sosedje, kljub dokaj redni paši, ki jo narava čebelarjem v alpskem svetu ponuja skoraj vsako drugo leto. Povprečni čebelarimo v dokaj tesnih devet- in desetsatih AŽ panjih. Z majhnimi panji ne moremo doseči večjih pridelkov medu, kot je že leta 1952 ugotovil Lovro Peradin, saj po njegovem čebelja družina razvije v AŽ panju le 60 odstotkov svoje moči, ki jo je sposobna doseči.

Priporočam, da si čebelarji o tem, kateri dejavniki vplivajo na večje donose medu, osvežite spomin iz spisa »Biologija čebel in panjski sistem«, ki je bil objavljen v Slovenakem čebelarju 1999, str. 251–254 in 284, in se nato sami odločite za rešitve, ki bodo glede na vaše okolje in razmere za čebelarjenje po vašem najboljšem.

Po kresu se čebelje paše na iglavcih selijo iz nižin na območja nad 600 m nad morjem, do gornje gozdne meje. Razvoj paš se višinsko in časovno seli v višino na vsake tri do pet dni za 100 metrov višinske razlike, tako da bo po kresu nekako od 800 do 1000 m visoko, zlasti na smreki.

Izkušnje čebelarjev, ki prevažajo svoje čebele na višje ležeče gorske paše kažejo, da mana na teh legah rada kristalizira, razen čiste mane malega smre-



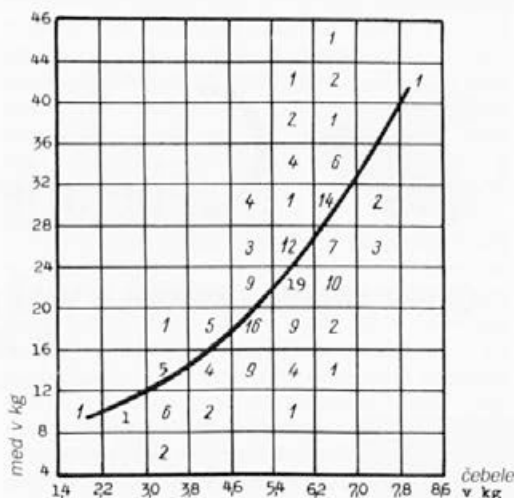
Moj prevozni čebelnjak s 44 velikimi »B« Kirarjevimi panji. Foto: I. Bračko

kovega kaparja, ki še sredi julija med do gozdne meje. Letos vse kaže na dober razvoj povzročiteljev manove čebelje paše – razen če se v naravi ne bi pojavile izredne razmere, tako da bo letošnja manova paša v Sloveniji nadpovprečna. Na izjemnost ponudbe medicinske kaže, da so mi čebelje družine v Kirarjevih velikih A panjih do konca aprila nabrale povprečno po eno mediščno naklado oziroma približno 20 kg medu, izjemno živalne pa že tudi po dve polni mediščni nakladi.

Če bi se dobra čebelja paša nadaljevala, moramo čebelarji tudi po kresu skrbeti za čim večji obseg zaletanja matic. To najlaže dosežemo z letošnjimi maticami. Na poznoletni paši pa bo treba pridobitne čebelje družine verjetno celo okrepiti s pokrito zalego in čebelami mladnicami, to je tistimi, ki so bile zaležene od 50 do 30 dni pred nastopom paše. Te čebele delavke si čebelar lahko vzredi v rezervnih čebeljih družinah, zlasti po kresu v dolinskem svetu.

Kirar je čebelaril z velikimi panji in živalnimi – po potrebi okrepljenimi – družinami, v katerih je bilo približno 75.000 do 80.000 čebel. Njegove čebelje družine so bile enomatične, te pa na enoto 10.000 čebel prinesejo sorazmerno največjo bero na pridobitno čebeljo družino. Podobne ugotovitve so potrdile tudi raziskave drugih praktikov in čebelarskih strokovnjakov. Tudi panjska sistema, za katera pišem mesečna navodila, sta tako zasnovana. Dvomatično čebelarjenje v eni panjski enoti pa že zah-

teva preureditev panjev ali najbolj preprosto nakladni panjski sisetem, v katerem tudi sam vzporedno čebelarim. Ko čebelar obvlada biologijo čebeljih družin, tudi »tehnologija« čebelarjenja ni več velika skrivnost. Čebelja družina mora biti biološko harmonična celota z matico, ki izloča dovolj matične snovi ali feromonov.



Prikaz sorazmerja med težo čebelje družine in pridelkom medu po prof. dr. Avestijanu. Števila v kvadratnih poljih povedo število čebeljih družin, ki so dosegle določen pridelek medu. Znotraj vsakega polja je razpon pridelka medu štiri kilograme. Vir paše ni znan, po donosih lahko sklepamo na zmerno pašo.

Številke kažejo odstopanja pri donosih pri isti teži čebel, nekaj jih odstopa navzdol, nekatere navzgor, vendar je večina družin ob »zlati sredini«. Jasno pa je v grafu vidna zakonitost neposredne odvisnosti količine pridelka medu od števila čebel – več je čebel v družini, večji je pridelek medu.

Raziskava je bila opravljena v nekdanji SZ. V primerjavo je bilo vključenih 171 čebeljih družin z zelo različnim številom čebel.

Vir: Pčelarstvo – dr. Husnija Čerimagič, Sarajevo 1977, (str. 114). Izbral za objavo in tekst prevedel S. Sajevec, Maribor

VABILO NA KIRARJADO 2000

Mizarski mojster Franc Zarnec, konstruktor »srednjega« Kirarjevega panja, vabi v sodelovanju s Čebelarškim društvom Lenart – Sv. Trojica, ČZ Maribor in izobraževalnim klubom Maribor na strokovno in družabno srečanje čebelarjev. To bo v

NEDELJO, 25. junija 2000, na dan državnosti, ob 9. uri, pri vzorčnem čebelnjaku na Jurovski cesti 28, pri Lenartu v Slovenskih goricah.

Vabljeni vsi čebelarji, ki že čebelarite v Kirarjevih panjih ali pa to nameravate. Srečanje bo ob vsakem vremenu.

Franc Zarnec, tel. 062 – 726 958

ČEBELARJEVA OPRAVILA V NAKLADNEM PANJU JUNIJA

dr. Janez Poklukar, Kmetijski inštitut Slovenije
elektronski naslov: Janez.Poklukar@kis-H2.si



Ta mesec matica še vedno za-lega s polno močjo, zato ji v LR panjih zagotovimo dovolj prostora za plodišče v spodnjih dveh nakladah. Poskrbimo, da bodo skrajni sati na obeh straneh napolnjeni z medom, tako da bo ob gnezdu vedno vsaj pet kilogramov medu. Na ta način bo matica za-legala s polno močjo in ne bo zmanjšala obsega zaleganja zaradi grozečega pomanjkanja hrane. Poskrbimo tudi, da matica pri zaleganju ne bo omejena zaradi pomanjkanja prostora. V obdobju največjega zaleganja dobra matica zaleže od 12 do 17 satov zalege. Pri rednih pregledih vedno delno preuredimo gnezdo. Spodnja naklada naj bo napolnjena z več odkrite in mlade zalege, v drugo naklado pa premestimo starejšo pokrito zalego. Pri opisanem urejanju gnezda navadno sploh ne potrebujemo matične rešetke. Če pa se že odločimo za omejitev gibanja matice z matično rešetko, po možnosti počakajmo do kresa. Takrat se tudi čebele hočeš nočeš začnejo vesti nekoliko drugače, bolj poletno, kajti njihovo ravnanje se že usmeri v nabiranje zimske zaloge hrane.

Junij je eden izmed najbolj medenih mesecev. Kljub temu pa se včasih pojavi dolgotrajnejše brezpašno obdobje, ko družina nekaj časa počiva, pozneje pa zaradi prekinjenega razvoja celo oslabi. Zato morda ne bo odveč, da imajo čebelje družine v koritcu pod streho vedno na voljo nekaj čistega kristalnega sladkorja. Za ta namen v koritca nasujemo sladkor, ga poravnamo z roko in navlažimo z vodo iz ročne pršilke. Na površju nastane sladka skorja, vendar to čebel povečini ne moti preveč. Če ni nobenega dotoka nektarja ali mane od zunaj, potem čebele lepo ližejo sladke kristale za sprotno prehrano. Na ta način znatno počasneje kopnijo medene zaloge. Nekateri čebelarji ne priporočajo uporabe kristalnega sladkorja, ker naj bi preveč obremenjeval čebele. Ne pozabimo – čebele so junija in julija tako ali tako kratkožive in prav je, da v brezpašnem obdobju izrabimo starejše, saj bi sicer tako ali tako kmalu umrle, ne da bi koristile družini. Izkušnje so nam pokazale, da je dodajanje kristalnega sladkorja čebeljim družinam zelo koristno med dolgotrajnejšimi deževnimi obdobji, ko je sladkor že sam po sebi bolj vlažen. Ob suhi poletni vročini pa se lahko zgodi, da čebele nočejo in tudi ne morejo uporabiti take hrane.

Če nam okoliščine dopuščajo, si ustvarimo rezervne čebelje družine. Zdaj je pravi čas za to opravilo. Opravilo bo najlažje, če pri enem od registriranih vzrejevalcev matic kupimo oplojene matice. Pri teh

vzrejevalcih so čebele pregledane na čebelje bolezni, poleg tega pa so vsi seznanjeni z učinkovito selekcijo čebel na povečano stopnjo odpornosti proti varozi in na večje pridelke medu. Vsekakor pa boste končni razsodniki vi, kupci matic. Med vzrejevalci je izbira velika, zato izbirajte le najboljše. Vzrejevalci so dovolj izobraženi in seznanjeni z dovolj informacijami, da vam lahko zagotovijo kakovostne matice. O tehniki dodajanja matic je v majski številki Slovenskega čebelarja pisal Janez Gregori, zato priporočam, da članek pred kakršnim koli dodajanjem matic še enkrat pazljivo preberete.

V letu 2000 so se za vzrejo matic prijavili naslednji čebelarji:

- Ivan Brčko**, Rosinova 5, 2000 Maribor,
Alojz Bukovšek, Golo Brdo 19, 1215 Medvode,
Marko Debevec, Čuža 3, 1360 Vrhnika,
Ivan Dremelj, Dragovšek 13, 1275 Šmartno pri Litiji,
Janez Dremelj, Dragovšek 13, 1275 Šmartno pri Litiji,
Miha Goltnik, Gaberke 112, 3325 Šoštanj,
Drago Goručan, Keršova 12, 3212 Vojnik,
Darko Grm, Hude Ravne 1, 1273 Dole pri Litiji,
Jože Herbaj, Nedelica 29, 9224 Turnišče,
Ivan Hudernik, Staneta Severja 19M, 2000 Maribor,
Ciril Jalen, Rodine 18, 4274 Žirovnica,
Jože Jakič, Kapca 95, 9220 Lendava,
Stanko Kapun, Mirna 14, 9000 Murska Sobota,
Zoltan Kelemen, Križevci 7, 9206 Križevci v Prekmurju,
Marjan Krepek, Dvorjane 42, 2241 Sp. Duplex,
Janez Kropivšek, Jeronim 32, 3305 Vransko,
Franc Panker, Satahovci 15b, 9000 Murska Sobota,
Rado Pavlovič, Gozd 36a, 1242 Stahovica,
Janko Pislak, Apače 303, 2325 Kidričevo,
PLEMENILNA POSTAJA JOSIP VERBIČ, **Galín Ivan**, Zavrh 1, 1242 Stahovica,
Julij Pokorni, Gačnik 3, 2211 Pesnica,
Ladislav Vozelj, Dragovšek 18, 1275 Šmartno pri Litiji,
Henrik Zaletelj, Fužina 59, 1303 Zagradec.
- Ta seznam čebelarjev ni uraden, lahko se zgodi, da nekateri zaradi neustreznega zdravstvenega stanja čebel ali zaradi nesodelovanja pri skupni selekciji čebel ne bodo dobili dovoljenja za vzrejo matic. Končen seznam bo znan po končanem delu komisije 25. maja, morebitne spremembe bodo objavljene na telefonskem odzivniku Čebelarke zveze Slovenije. Morebitne popravke seznama bomo objavili tudi v juljski številki Slovenskega čebelarja ter mu dodali še telefonske številke vzrejevalcev.

V obdobju medenja poskrbimo za to, da bo v panju dovolj praznih satov. Naklade s praznimi sati dodajamo vedno nad gnezdo pod naklado s polnimi medenimi sati. Ko presodimo, da je v čebeljih panjih dovolj satov, polnih medu, se pripravimo na točenje.

Odvzemanje medenih satov in ometanje čebel je težavno opravilo, na srečo pa si ga lahko olajšamo na več načinov. Pri nas le redkokdaj srečamo izpihovanje čebel iz medenih naklad, saj jih naši čebelarji najpogosteje preprosto ometajo z omelcem ali pa uporabijo zelo učinkovite ometalnike čebel. Čebele lahko tudi učinkovito odstranimo z begalnica. V takem primeru moramo panje pregledati in pripraviti na ometanje dan pred odvzemanjem satov.

Zaležene in prazne sate zložimo v naklade pod vmesni pokrov z vstavljenjo begalnico. Vse medene sate brez zalege zložimo v naklado nad vmesni pokrov z begalnico. Ni odveč omeniti, da moramo v gornji nakladi vse druge izhode zapreti z medenim satjem. Naklada bo naslednji dan skoraj prazna, nekaj čebel bo še begalo po satju, vendar nas to ne sme motiti. Če tako urejen panj z begalnico pusti-

mo še nekaj dni, se bodo čebele počasi naučile vrčati v naklado z medenim satjem in naš ukrep vstavljanja begalnice bo brez pomena.

Konec junija se počasi začne povečevati naravno odpadanje varoj na kontrolnih vložkih. Bodimo pozorni predvsem na tiste panje, ki so bili že spomladi čezmerno obremenjeni z varoami. V tem mesecu lahko v sili uporabljamo mravljinčno kislino, ki jo pod večer dodajamo le v najbolj okužene panje. Pred dodajanjem kisline odstranimo vse naklade z medenim in praznim satjem. Mravljinčno kislino vstavimo bodisi na krpi (10 do 15 ml trikrat na tri dni nad gnezdo) ali pa uporabimo enega izmed hlapilnikov z dolgotrajnim delovanjem. Od našega pravočasnega ukrepanja je odvisna tudi uspešnost prezimovanja čebel. O natančni uporabi alternativnih in klasičnih sredstev preprečevanja se posvetujemo z veterinarji. Zdaj je pravi čas, da jih povabimo na sestanek v društvo, na terenu pa pogledamo praktične primere vstavljanja zdravih sredstev. Ne pozabimo, da bo za učenje teh opravil med počitnicami zmanjkalo časa, pozneje pa bo prepozno.



VETERINARSKI NASVETI ZA JUNIJ ZATIRANJE VAROE POLETI

Ivo Planinc, dr. vet. med., Veterinarski zavod Slovenije

Da lahko pravočasno preprečimo škodo, ki jo povzroča varoa, je treba stalno spremljati stopnjo napadenosti čebeljih družin s tem zajedavcem. Hkrati pa je treba na dopustne načine zniževati stopnjo napadenosti, in sicer do meje, ki jo družina še prenese.

1. V vsakem čebelarstvu priporočamo junija vsaj enkratno kontrolo naravnega odpada varoe.

– V panj vstavimo ustrezen testni vložek. Po štirih do petih dneh odvajamo testno podnico, preštujemo odpadle varoe in izračunamo število naravno odpadlih varoj na dan.

– Najvišje dopustno število naravnega odpada junija sta dve varoi na dan.

– V družinah, v katerih naravno odpade več kot pet varoj na dan, je treba čim prej iztočiti med in ustrezno zatirati zajedavca.

– V čebelarstvih z več kot dvajsetimi družinami testiramo vsaj 50 odstotkov čebeljih družin, v čebelarstvih z manj kot dvajsetimi čebeljimi družinami pa priporočamo testiranje vseh čebeljih družin.

2. Za zdravljenje rojev, izrojencev ali narejencev imamo več možnosti.

Ena izmed možnosti je uporaba oksalne kisline v sladkorni raztopini v razmerju 1 l vode : 500 g sladkorja : 65 g dihidro oksalne kisline.

Roj vselimo in počakamo tri do štiri dni. Pri narejencih in izrojencih pa najprej počakamo, da se poleže vsa zalega in da mlada matica že začne zalegati, ni pa še pokrite zalege. Tedaj apliciramo po 5 ml raztopine v vsako zasedeno ulico.

Če iz teh družin v tej sezoni ne bomo več točili medu, lahko uporabimo tudi kemična sredstva, karšni sta hemovar in perizin.

Pri rojih lahko po treh do štirih dneh opravimo enkratno dimljenje s hemovarjem. Za roje ne priporočajo uporabe perizina, saj obstaja možnost večjega odlaganja kumafosa v novo zgrajeno satje.

Pri izrojencih in narejencih počakamo, da se izleže vsa zalega in da začne nova matica zalegati.

V tem obdobju opravimo bodisi enkratno dimljenje s hemovarjem ali enkratno aplikacijo perizina.

Izogibati pa se moramo vsakršnih zatiranj varoe v obdobju, ko nova matica še ni sprašena.

3. Obdobje po iztočanju lipovega oz. kostonjevega medu je pomembno za normalen razvoj čebelje družine, zato tedaj lahko opravimo tudi testno zatiranje vseh pridobitnih družin z enkratno aplikacijo oksalne kisline v sladkorni raztopini.

Po osmih dneh preštujemo število odpadlih varoj. Če je število odpadlih varoj večje kot 100, je napadenost čebelje družine za ta čas prevelika in to je znamenje, da so nujni dodatni ukrepi.



Bolezni čebel

STANJE KUŽNIH BOLEZNI ČEBEL V SLOVENIJI – MAJ 2000

mag. Mira Jenko-Rogelj, Oddelek za zdravstveno varstvo čebel
pri Veterinarskem zavodu Slovenije

Leta 1999 je bilo na območju Slovenije odkritih 109 primerov žarišč **HUDE GNILOBE ČEBELJE ZALEGE** s 1137 obolelimi čebeljimi družinami; od teh je bilo 325 uničenih. V kužnih krogih smo pregledali 7688 čebeljih družin.

Na podlagi sistematičnih laboratorijskih testiranj nismo odkrili **PRŠIČAVOSTI**, zato upamo, da se zaradi načina zatiranja varoe ne bo več pojavljala.

Huda gniloba čebelje zalege

Občina	Kraj	Datum ugotovitve		
		Prve	Zadnje	Zapora
PREKMURSKA REGIJA				
Grad Gornji Petrovci	Grad, Dolnji in Gornji Slaviči Neradnovci, Danovci, Šulinci, Čepinci		30. 9. 1999	še traja
			8. 10. 1999	še traja
SEVERNOPRIMORSKA REGIJA				
Vipava Pivka	Vrhpolje, Zemono, Duplje Kal	21. 4. 2000	21. 4. 2000	še traja
		5. 5. 2000	5. 5. 2000	še traja
JUŽNOPRIMORSKA REGIJA				
Koper Divača	Kampel-Brdo Divača		oktober 1999 avgust 1999	še traja preklicana 19. 5. 2000
CELJSKA REGIJA				
Tabor Ljubno Velenje	Tabor, Kaplja, Ojstriška vas, Loke, Miklavž, Pondor, Prekopa Trbiž, Savina, Kolovrat, Primož Črnova, Laze, Arnače, Kavče, Podkraj, Podgorje		3. 4. 2000 7. 10. 1999	še traja še traja
		22. 5. 1998	25. 10. 1999 25. 10. 1999	še traja še traja
Šoštanj	Lokovica			
DOLENJSKO-POSAVSKA in BELOKRANJSKA REGIJA				
Novo mesto Trebnje	Šmarješke Toplice z okolico Čatež	april 2000	avgust 1999	še traja še traja
LJUBLJANSKA REGIJA				
Litija Domžale Logatec	Šmartno pri Litiji Turnše Logaške Žibrše	avgust 1999		še traja
		september 1999		še traja
Vrhniko Rakek Kresnice	Vrhniko Rakek Dešen	september 1999		še traja
		11. 5. 2000	avgust 1999	še traja
	Dešen	marec 1999	11. 5. 2000 11. 5. 2000	še traja še traja

Vsako leto bolj občutimo, da bo naše čebele poleg marljivega dela rešilo le veliko znanja o čebelah in njihovih boleznih. Težavni postopki pri uničevanju varoe so pokazali, da ni dovolj, če čebelarstvo organizira predavanja, saj se jih nikoli ne udeležijo vsi čebelarji. Zaradi tega je bilo že lani pozno jeseni, še pred zazimljenjem čebel, evidentirano 15- do 18-odstotno odmrtnost čebeljih družin zaradi varoe (v dveh čebelarskih društvih na Gorenjskem in Dolenjskem), izgube pa so se čez zimo še podvojile.

Čebelarji so začeli pri vodstvu društva iskati pomoč poleti 1999, ko je čebeljim družinam začela pojmati moč. Potem je predsednik sprožil akcijo zdravljenja prizadetih čebel, kljub temu pa so jim po enem do dveh mesecih odmrle. Za vse to je bilo seveda »odgovorno vodstvo čebelarskega društva«. Vsi člani ČZS dobivajo Slovenskega čebelarja in v njem so pogosto zapisi o zatiranju zajedavca. Zaradi zahtevnosti postopkov pri zmanjševanju števila varoj v

panjih in zaradi uvedbe novih metod zatiranja se mora vsak čebelar sam zavzeti za ohranitev svojih čebel. Podrobnejša navodila lahko dobi tudi pri veterinarju na njegovem terenu.

Zelo poučno in hkrati najučinkovitejše je podajanje snovi v okviru t. i. čebelarskih delavnic, kakršne je lani organiziralo ČD Kranjska Gora. Ker smo nejeverni Tomaži, nikakor ne moremo verjeti trditvam, ki smo jih slišali na predavanjih. Dosežke teorije v praksi bomo najbolje razumeli, če si bomo ogledali vzorna čebelarstva prizadevnih kranjskogorskih čebelarjev.

Iz ankete je razbrati, da čebelarji varoo še vedno zatirajo tudi s fluvalinatnimi pripravki. **OPOZARJAMO, da so preparati, izdelani na podlagi fluvalinata, pri ZATIRANJU VAROJE NEUČINKOVITI, zato OD SVETUJEMO njihovo UPORABO.** Le tako lahko pričakujemo, da jih bomo čez čas spet lahko uporabljali.



Izkušnje naših čebelarjev

ČEBELARJENJE Z NARAVO

Ivan Ogrinc – Ribnica

Odločil sem se opisati, kako čebelarim z naravo in še kaj več. Najprej naj se predstavim. Sem Ivan Ogrinc, Breže 1, 1310 Ribnica, telefon – 061 861 307. Čebelarim že več kot 50 let, že v rani mladosti pa sem za kosci ogrebal čmrle. Čebelarim s 23 AŽ panji in približno 12 petsatarji.

Okrog hiše imam 5,5 ha kmetijskih površin, ki jih obdelujemo po biološko-dinamični metodi, torej brez kakršne koli kemije. Zaradi čebel sejem naslednje medovite rastline:

- facelijo,
- perzijsko medeno deteljo, ajdo,
- sončnice ter
- medovita drevesa in grmičevje.

Ker zelo tenkočutno opazujem vse, kar se dogaja v naravi, in vse, kar nas obdaja, sem spoznal, kako zelo tesno je čebela povezana z naravo. Zato je tudi prva pokazala, da človek z njo ne dela prav. Dobro bi si bilo zapomniti pregovor: »Narava se ne bo nikoli podredila človeku, ampak se ji bo moral vedno prilagajati on.« Vse, kar človek dela v nasprotju z naravo, se mu prej ali slej maščuje. V življenju sem prebral veliko literature, poslušal sem številna predavanja, opravil pa sem tudi tečaj za čebelarskega preglednika.

Zaradi vse večje uporabe kemičnih sredstev v kmetijstvu so se začele pri čebelah pojavljati različne težave in bolezni. Tudi sam sem se spopadal z boleznimi, kakor so pač svetovali eni ali drugi, in potem ugotovil, da z vsakim strupom ali spodbudami za zaleganje samo slabim obrambni sistem čebele. Čebelarim na enem stalnem stojšču.

Kot vemo, se čebelarstvo leto začne avgusta. Takrat iz medišč iztočim ves med – nikoli ne točim iz plodišč –, vstavim hlapilnike Medja z mravljinčno kislino (stari model) in začnem čebele krmiti za zimo.



Imam poslikan čebelnjak, ki je tudi v okras okolici.

V sladkorno raztopino dodam zeliščne čaje, zelišča zanje pa nabeream sam na svojem posestvu. Dodam še sol, jabolčni kis, nekaj limoninega soka in česen. Vse seveda v pravih odmerkih, saj nikoli ne smemo pretiravati.

Že pri prvem točenju pustim v medišču po dva polna sata medu. To je povečini cvetlični med, ki ga jeseni premetim v plodišče. Satje pustim tudi v medišču. Vsaka družina mora imeti nekaj več kot polovico svojih zalog pravega medu. Povprečno jim dodam še 5 kg sladkorja na AŽ družino, in to je vse, kar dobijo v enem letu. Dražlino jih ne krmim niti spomladi niti poleti. 30. oktobra sem vse enkrat zaplinil s hemovarjem, decembra pa sem jih zapažil. Aprila sem spet vstavil hlapilnike z mravljinčno kislino in verjetno v prihodnje ne bom več plinil. Okuženost z varoo čez leto spremljam vsak dan zjutraj, kar na bradah. Doslej mi zaradi varoe ni odmrla še nobena družina. Čebelam nikoli nisem in jim tudi ne bom dajal nobenih pogač. Prav tako jim nikoli nisem dodajal nistatina, fumagilina ali česa podobnega. Doslej še nisem imel težav z boleznimi. Lani sem imel 31 rojev, že med rojenjem, nekaj pa tudi še avgusta, sem iztočil skupaj 400 kg prvovrstnega medu. Letos so čebele veselo izletavale že konec januarja, ob zunanji temperaturi +10 °C.

Umetnih rojev ne delam, ker imam še naravnih preveč. Povedano na kratko, s čebelami je treba ravnati kot z živim bitjem in v skladu z naravnimi zakonitostmi.

Enega izmed dogodkov pa vendarle moram opisati. Leta 1998 sem po končani lipovi paši opazil pri močni 5-satni družini rop. Takoj sem ji priprl žrelo, odprl panj od zadaj in ugotovil, da so čebele skupaj z matico gosto stisnjene na mreži. Potem sem družino še enkrat pogledal od spredaj in na tleh v kotu zagledal metulja smrtočlavca. Takoj mi je bilo jasno, kaj se je zgodilo. Tudi v literaturi sem pozneje prebral, da smrtočlavec lahko povzroči rop. Kljub temu se je vse dobro končalo. Z ropom med krmljenjem nimam težav. Vsa žrela pustim odprta, vanje pa vtaknem pelinove vršičke. Težave pa imam, ker moje čebele ropajo v drugih čebeljakih. Teh je v krogu 1 km razmeroma veliko, nekateri čebelarji pa ne skrbijo dovolj za njihovo zdravje. Ko je krmiljenje končano, te družine številčno tako oslabijo, da se ne morejo ubraniti pred napadalci. Z ropanjem pa prenašajo tudi varoo. Zato sern prav zaskrbljen, kadar opazim ta pojav. Po navadi pa septembra prileti za pest ali dve velik rojiček in od panja do panja prosi, naj ga sprejmejo. Čebele največkrat pomorijo nekaj čebel z matico, preostalih pa se usmili ena izmed družin in jih sprejme.

Če kakšno leto ni tako rojivo, selekcioniram matice. Če ima družina dobre, kakovostne, naravno zaležene zrele matičnike, v preostalih panjih odstranim slabše matice in vstavim matičnike iz izbrane družine. Tako je prekinitvev zaleganja zelo kratka, mogoče pa tudi koristna. Vsi čebelarji in strokovnja-

ki bi morali več razmišljati in storiti za izboljšanje in pestrost čebelje paše.

Še nekaj o mravljah in pticah. Oboji so koristni tudi pri čebelah. V čebeljakih smo včasih preganjali mravlje, zdaj pa jih zadovoljno opazujem, kako pospravljajo vso nesnago, ki pade na tla. Ptice krmim celo leto na kuhinjskem balkonu 30 m od čebelnjaka, pa mi ne delajo škode, kvečjemu korist. Jeseni nataknem na zapiralne kavle za brade 7–10 cm široko narezane mreže s centimeter širokimi okenci. Mreža je varjena, da se ne razdira, za centimeter dvignjena od naletne deske. Čebele nemoteno pristajajo, sinice pa s kljuvanjem ne morejo trkati na žrelo. Zelo pa sem zadovoljen, da s tal odnašajo mrtvice.

Kako čebelarim z naravnimi roji?

G. urednik me je prosil, naj napišem še nekaj o čebelarjenju z naravnimi roji.

Čebelam ne smemo do skrajnosti omejevati njihove pravice do rojenja in jim tako zatreti nagon do razmnoževanja, ki ga čebele doživljajo tudi čustveno. Med spomladanskim razvojem po potrebi predstavim pokrito zalego v medišče, v plodišče pa dajem graditi novo satje. Če pa je ali bo postalo v panju pretesno in bo zalege čebel krmilk preveč, se odločijo za rojenje. Ko se tako odločijo, jim pustim, da to nemoteno opravijo čim prej. Na veliko različnih načinov sem jim to preprečeval, pa sem bil vedno razočaran. Večkrat sem imel zelo številčno močno družino, zaleženo do zadnje celice, kot pravimo čebelarji. Zalego sem dajal še drugim družinam in uničeval matičnike, družina je zaradi tega zelo dolgo sedela na roju, tako sem samo podaljševal čas, ko družina ni aktivna. Rezultat je bil ničev. Iz drugih družin sem točil, iz te pa niti grama. Roj je tako zame kot za čebele čudovito doživetje, zato pogosto stojim med njimi in opazujem, kako poplesuje gmošta čebel veselo po zraku.

Kljub temu jih nekoliko vendarle prevaram. Ko se začnejo vsipati iz panja, zadaj hitro odprem vrata, da v panj pride čim več svetlobe. Ker roj pritiska na vse svetle strani, v panju ostane precej čebel, ki bi sicer poletele z rojem. Še isti dan pregledam vsak sat izrojenca, potrgam matičnike, pustim pa dva enako zrela. Postrgam matični mleček in ga zamešam v med, ki ga imam s seboj v kozarcu. Tako začneta roj in izrojenec delati z vso vnemo. Pa tudi satje najlepše izdela roj. Včasih rojita dve ali tri družine hkrati, nato pa se združijo v en roj. Iz takšnega roja enkrat kar dobro točim.

Kot sem že opisal v prejšnjem članku, sem imel lani kar 31 rojev. Prvi je bil že 22. maja, zadnji pa 16. junija. 12. maja 1999 sem bil operiran na žolčniku, zato nisem smel niti nisem mogel dvigovati in ogrebat rojev. Na pomoč sem poklical nekaj prijateljev čebelarjev, ki so jim čebele pomrle.

Spomladi nekaj rezervnih družin združim v AŽ panje, v izpraznjene pa naselim manjše roje. Nekaj jih naselim v AŽ panje, kar poleg čebelnjaka. Do jese-

ni te pridružim družinam v čebelnjaku. Prav mi pridejo tudi pri družinah, ki izgubijo matico. Nekaj rojev mi seveda tudi pobegne. Posebno so hitri tisti družici z neoplojenimi maticami, v katerih so združeni po dva ali trije.

In kako leti pobegli roj? Vemo, da pošlje roj izvidnico že pred rojenjem in med njim iskat nov dom. Ko je vse pripravljeno, to sporočijo preostalim čebelarjem. Potem se gruča počasi razpusti. Ko so vse v zraku, se začne roj pomikati točno v smeri končnega cilja, kot bi imel s seboj kompas. Leti na določeni višini (približno 5 m). Če se pojavi višja ovira (posamično drevo ali kaj podobnega), ne zavijejo ne levo ne desno, ampak se počasi dvignejo, za oviro

pa spet počasi spustijo. Postopek ponavljajo ob vsaki oviri, med ovirami pa pospešijo hitrost leta. Vse to sem tudi osebno opazoval.

Teorija, da čebele prenehajo rojiti, če se pojavi dobra paša, lani ni bila potrjena. Med rojenjem se je pojavila dobra smrekova paša, pa niso odnehale, dokler ni izrojila zadnja družina. Pa tudi doma niso čepele, ampak so kar pridno nosile. Pozimi sem si naredil dva prestrezalnika in še en ogrebalnik rojev, tako da bo v prihodnje nekoliko lažje.

Zelo mi je všeč, da ste uvedli rubriko »Izkušnje naših čebelarjev«. Po zgledih številnih dobrih čebelarjev bomo uspešnejše, pa tudi bolj zdravo čebelarili. To pa naj bi bil naš skupni cilj.

UGODNO – ČEBELARJEM NUDIMO KOZARCE ZA MED

Firma »STENKO«, Špruha 3 – TRZIN ☎ 061 162 17 22

Čebelarjem nudimo po ugodnih cenah steklene kozarce, 720 ml (grlo TO 82) po **25 SIT/kos**, 370 ml (grlo TO 66) po **21 SIT/kos**, pokrove zlato lakirane 0,82 mm po **11 SIT/kos** in 0,66 mm po **9 SIT/kos**.

Cene so brez DDV, po dogovoru naročeno blago tudi dostavimo.

DISTANČNI VLOŽEK

(Razprava o njegovi uporabnosti)

Marjan Debelak

Med nedavnimi mesečnimi čebelarškimi navodili smo prebrali opozorilo, ki je pri marsikaterem uporabniku distančnega vložka zasejalo dvom o tem, ali ravna prav. Povedano je bilo, da čebelarji delamo napako, če pri odstranitvi matične rešetke (ali okvirja z matično rešetko, op. M.D.) vstavimo v izpraznjen prostor med spodnjo in gornjo etažo AŽ panja tako imenovani »distančni vložek«, sicer izum Igorja Frančiča.

»Če nam čebele poleti to napako oprostijo, nam je pozimi ne bodo,« je pribito v navodilih. Nekaj podobnih negodovanj nad distančnim vložkom je slišati in brati tudi drugod. Nasprotno pa se veliko uporabnikov distančnega vložka ne pritožuje in tudi ne sporočajo, da bi imeli zaradi uporabe le-tega kakšne omembe vredne težave. Tudi sam sem z uporabo tega vmesnega povezovalnega člena med dvema panjskima oddelkoma več kot zadovoljen.

Tako moram reči, da po več kot 25 letih celoletne uporabe distančnih vložkov v dvoetažno zazimljenih družinah v AŽ panjih nisem opazil pri čebelah zaradi tega nobenih težav, nasprotno! Za tako povezan in povečan prostor so se mi »zahvaljevale« z odličnim prezimovanjem, doslej brez vsake zimske izgube ali padca družin, s hitrejšim in silovitejšim spomladanskim razvojem in na koncu s približno za 100 odstotkov večjimi donosi! Kaj bi človek še drugega želel?

Zakaj torej taka opozorila, ki prehajajo že kar na obsodbo? Žal iz dosedanjih pripomb ni dovolj razvidno, v kakšnih okoliščinah so čebelarji doživeli slabo izkušnjo s tem pripomočkom. To bi bilo namreč nujno vedeti, ker ni logično, da je pri enih čebelarjih ta vložek deloval brezhibno, pri drugih pa naj bi bilo z njim vse narobe! Večkrat sem ob takih pripombah dobil vtis, da izhaja kritika iz *posplošenja* težav, na katere naletijo čebelarji pri čebelarjenju z nakladnimi panji ziroma pri določenih načinih čebelarjenja, ne glede na panjski sistem.

V naši zgodovini poskusov »uvajanja« nakladnega panjskega sistema z upravljanjem »od zgoraj« so namreč že večkrat razpravljali o tem, kako premagati težave čebel v teh panjih. Ti so namreč okoli in okoli hladni in imajo zaradi zvijanja lesa tudi po več slabo zatesnenih vodoravnih rež v sredini panja, sestavljenega iz več naklad.

V teh panjih so zelo verjetne in razumljive tegobe čebel, zlasti pozimi in spomladi, če jim čebelar nekako ne pomaga. Da bi jim pomagal tako, kot pri panjih v skladanica in čebelnjakih, je skoraj nemogoče in povezano z velikimi sitnostmi in stroški.

V teh okoliščinah se je ne oziraje se na panjski sistem pojavila posplošena trditev, da *čebele v panjih z večjim številom etaž nujno potrebujejo čim manjši presledek med sati posamezne etaže*.

Pri tem moram opozoriti na razlikovanje med poj-

mi sat, satnik in (satni) okvir, ki imajo v naši razpravi pomembno vlogo.

Sat je, vsaj v našem primeru, samo celično voščena zgradba, brez omejevalnega in nosilnega satnika. Namenoma ne rečem »voščeni del sata s satnikom«, ker zdaj iz čebelarstva literature in prakse poznamo tudi povsem plastične sate s satniki vred, najbolj pa so v rabi satnice, narejene iz plastične mase (v prvotnih Kirarjevih panjih celo iz pločevine), ki jih čebele dokončajo v sate.

Čebele naj bi se po nekaterih trditvah dobro počutile le, če vsaj v hladnem obdobju lahko »hodijo« samo po vosku, to je po robovih celic ali po voščeni pokrovcih pokritega medu, in če iz kroglice, ki jo sestavljajo zimsko zgručane čebele, ne štrli nobena nevoskovna stvar, ki bi iz zimske gručice odvajala toploto. Zato so začeli zmanjševati in zoževati spodnje letvice satnikov pri nakladnih panjih. Predlagali so tudi že obračanje satnikov v spodnji nakladi, tako da je bila tanjša letvica v zgornjem položaju. To je mogoče narediti, žal, le z dvema nakladama.

Taka razmišljanja in težave so se po mojem mnenju nekritično prenesli tudi med čebelarje listovnega panjskega sistema. Oboji razmišljajo: »Če je za čebele pozimi huda težava že običajna debelina satnika je in nujno potreben 7 mm širok presledek med dvema, drug nad drugim visečima satnikom, kako mora biti škodljiv še le distančni vložek, ki še povečuje oddaljenost enega celičnega dela satnika od drugega?«

Pozabljajo, da so skladanični panji, kot je AŽ panj, neprimerno bolje izolirani. Družine se v njih medsebojno grejejo, predvsem pa na najbolj kritičnem mestu sredi gnezda ni nobenih rež, skozi katere pozimi tako neusmiljeno piha. Teh težav torej ne bi smeli kar tako prenašati na listovne panje, pri katerih se je v zadnjem obdobju spet pojavila potreba in možnost povezovanja dveh ali več etaž oziroma oddelkov v enotno panjsko prostornino brez matične rešetke.

Pojav praznih prostorov v razdaljah čebeljih »razkorakov« (6-10 mm) z najmanjšo možnostjo graditve prizidkov, kakršno daje lesen distančni vložek, vsaj po mojih izkušnjah s čebelami v AŽ panjih, pri pravilnem čebelarjenju ne povzroča težav niti pri prezimovanju niti pri zgodnjem spomladanskem razvoju.

Dozdeva se mi celo, da ti ozki prazni prostori v topli sredini med posameznimi sati ugodno vplivajo na počutje čebel. Saj vemo, kako potrebujejo čebele v vseh smereh neposredne medsebojne stike za prenos hrane in sporazumevanje, te pa omogočajo tudi vodoravni prehodi med posameznimi sati.

Težko si tudi predstavljam, da bi zaradi lesenega vložka, ki lahko tu in tam pozimi zaštrli iz čebelje gručice, čebelje družine porabile več hrane ali izgubile toploto. Saj les slabo prevaja toploto in je zato najboljši ter najstarejši toplotni prijatelj čebel še iz prazgodovine!

Pa se ustavimo za hip še pri načinu čebelarjenja,

ki ima po mojem mnenju največ »zaslug« za kritiko distančnega vložka.

Čebele naj zaradi distančnega vložka ne bi širile zalege v gornjo ali spodnjo etažo?

Kako na šibkih nogah je ta trditev, nam kažejo čebelje družine v običajnih AŽ panjih, saj jim le zelo skrbna zapora medišča z matično rešetko prepreči, da se zalega ob primernem času ne razširi v obe etaži. Seveda pa je matica nima kaj iskati v medišču, če je hladno in je v njem premalo čebel! V tem je po mojem mnenju jedro (ne)razumevanja. Čebele bodo samodejno širile gnezdo na gornje ali dolnje sate prek distančnega vložka le tedaj, če bodo razmere za to ustrezne, in sicer:

(1) ob pomanjkanju prostora za zaleganje v eni etaži,

(2) ob zadostni gostoti čebel v obeh etažah,

(3) ob ugodnih toplotnih razmerah v obeh etažah in, seveda,

(4) če ne bodo v rojlnem razpoloženju.

Distančni vložek kot vmesni člen razširjenega sata ima pri tej temeljni čebelji odločitvi neznatno vlogo. Četudi ne bi bilo nobene prekinitve na satju v panju, bi čebele izbirale položaj gnezda po istih merilih! Večja ali manjša vodoravna prekinitev posamezne satne površine po mojih opazovanjih vpliva zgolj na hitrost premika (širitev zalege), ne pa na premik na sploh.

Za razvoj čebelje družine bi bilo vsekakor idealno, če bi imela v vse smeri neomejene in neprekinjene satne ploskve, kolikor jih pač potrebuje, vendar s kar pogostimi možnostmi za neposredne stike s čebelami na sosednjih satih. Take možnosti jim čebelar doslej še ni ponudil, razen pri kakšnem poskusu. V igri je pač gospodarski račun in priročnost čebelarjenja. Pa tudi v naravi so čebele, vsaj v naših krajih, imele le redkokdaj možnost oblikovati idealno gnezdišče. Vedno so se bile prisiljene prilagajati razmeram!

Nekateri čebelarji so opazili, da so čebele rojile prej, preden so razširile zalego prek distančnega vložka v spodnjo ali zgornjo etažo. To se tudi po mojih ugotovitvah dogaja v posebnih okoliščinah in če čebelar ne spremlja dogajanja v družini. Poglavitni razlog je iskati v preslabotni družini, da bi s svojo močjo lahko zgodaj razširila zalego v obe etaži. Razlog pa je včasih tudi v neugodnih vremenskih razmerah, ki so zavrlje razvoj družine, čebelar pa ji ni pomagal. Zaradi kopičenja cvetnega prahu ob zalego in zaradi medenih vencev nad zalego je lahko širjenje zalege tudi blokirano, to pa povzroči zmanjšanje možnosti zaleganja, torej manj odkrite zalege, in posledica tega je zaleganje rojnih matičnikov.

Če imamo zares široke panje, na primer z 12 sati v eni etaži, in premajhen kontakt z drugo etažo, se nekoliko manj močna družina lahko zadovolji tudi s plodiščem na 12 satih, tako da ne bo v vsakem primeru samodejno širila gnezda še v drugo etažo. Take so moje izkušnje in pogledi na rabo di-

stančnega vložka. Po mojem mnenju ima čebelar, vsaj pri že naseljenih AŽ panjih, najmanj sitnosti, čebele pa največ zadovoljstva, če si za povezavo panjskih etaž brez matičnih omisli distančni vložek.

Pravzaprav pa je zelo *postranskega pomena*, kako čebelar doseže povezavo. Ali s približevanjem sa-

tov v posameznih oddelkih ali z distančnim vložkom. Pomembno je, da smo pripravljene čebelariti v večji panjski prostornini, ki jo lahko dosežemo tudi z AŽ panji, z zelo močnimi in manj rojivimi družinami. Seveda, če želimo z manj dela pridelati več kakovostnega medu!

VABILO

Vabimo vse znanja željne čebelarje in ljubitelje čebel ter začetnike na strokovno srečanje

**ki bo v nedeljo, 11. junija 2000, ob 9.00 uri,
pri učnem čebelnjaku Kirarjevega panjskega sistema v Smolniku pri Rušah**
(800 m od avtobusne postaje v Smolniku proti turškemu zidu na Fali, desno ob reki Dravi)

Na strokovnem srečanju bomo praktično prikazali sistem čebelarjenja z rotacijo in zdravljenje čebel – zatiranje varoze z mravljinčno kislino ter Kirarjev in nizkonakladni panj s celotnim sistemom čebelarjenja.

Organizatorja strokovnega srečanja sta Čebelarско društvo Ruše in Čebelarska zveza Maribor. Po strokovnem srečanju bo poskrbljeno tudi za jedačo in pijačo!

Čebelarski mojster Zoran Zidarič

IZBOLJŠAVA AŽ SATNIKA SKRAJŠUJE ČAS ŽIČENJA

Andrej Dolničar – Ljubljana



G. Dolničar pri žičenju novega satnika.

Čebelarim že od leta 1946, pred tem pa sem imel veselje s čmrli. Po vojni je predvsem na podeželju primanjkovalo vsega, med drugim tudi obleke in čevljev. Znanca z Gorjancev mi je predlagala, naj ji prinesem nekaj starih oblek, v zameno zanje pa mi bo dala kranjiče. Obleko sem zamenjal za sedem kranjičev in jih z volovsko vprego peljal na postajo v Novo mesto. Že na postaji se je zadušila ena družina, druga pa, ko sem jih peljal proti domu. Iz obeh kranjičev je namreč tekel med. Tako sem domov pripeljal le pet živih družin, kljub temu pa sem postal čebelar.

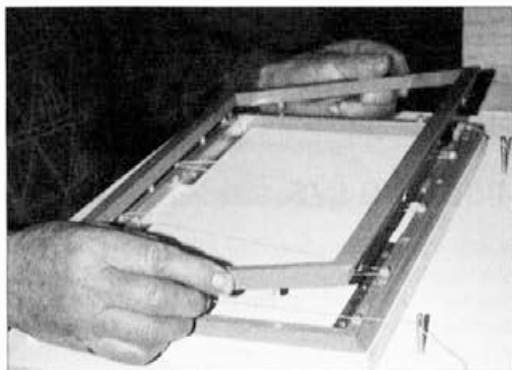
Pozneje sem čebelaril s štiridesetimi panji, predvsem z AŽ, pa tudi z LR panji. Skupaj z drugimi če-

belarji sem čebele prevažal na paše po Sloveniji in v Liko.

Vedno sem rad razmišljal o izboljšavah v čebelarstvu. Izdelal sem si prikolico za prevoz desetih panjev. Čebele so na kovinski paleti, prikolica pa je izdelana tako, da objame paletu s panji, ki jih na prikolico pritrdim z zatiči, vstavljenimi pod panji. Na ravnini je prikolica naložena v petih minutah in z njo sem zelo zadovoljen. Večkrat sem jo že razstavil, na razstavi ob letošnjem posvetovanju v Celju pa sem zanjo prejel tudi častno diplomu Antona Žnideršiča.

Večkrat sem tudi razmišljal o tem, kako bi poenostavil žičenje AŽ satnikov. To delo se mi je zdelo vedno preveč zamudno, saj imamo čebelarji dovolj drugega dela s čebelami. Tako sem se domislil, da bi bilo bolje, če bi bil AŽ satnik iz plastike, saj bi se s tem podaljšala njegova življenjska doba, sestavljen pa naj bi bil iz dveh delov, ki bi ju združili s posebnimi utori in čepi. Oba dela sta popolnoma enaka, to pa poenostavi izdelavo. Na spodnji in zgornji letvici je pet lukenj in štirje čepi. Izrezan je tudi utor za satnico.

Čepe uporabimo tudi za vpenjanje žice. Najprej ovijemo žico okoli prvega čepa, nato pa jo napeljemo še okoli preostalih. Vstavimo satnico in z drugim delom oziroma drugo polovico satnika sestavimo satnik, tako da oba dela močno stisnemo skupaj. Sistem je podoben kot pri kockah lego. Žico segrejemo tako, da vanjo vtremo satnico in delo je končano.



Za ta postopek žičenja, vstavljanja satnic in sestavljanja satnika porabimo štiri- do petkrat manj časa kot pri klasičnem žičenju. To pa je velik prihranek časa, zlasti za večje čebelarje. Satnik bi bil lahko lesen ali plastičen, za zdaj pa še ne vem, katera možnost je glede na ceno in tehnično izvedbo ugodnejša. Takšen satnik je zdaj šele zamisel in ga v čebelarskih trgovinah ni mogoče kupiti. Vesel bi bil, če bi se kateri od slovenskih podjetnikov, ki izdelujejo panje in čebelarsko opremo, odločil uresničiti mojo idejo in začeti proizvodnjo. S tem bi čebelarjem občutno olajšali to opravilo. Vsi, ki bi želeli več informacij, me lahko pokličejo po telefonu št. 061/344 191.

VABILO NA ŠESTE DNEVE CARNICE V BOROVlje

**Prisrčno vabimo vse slovenske čebelarje
na 6. dneve carnice, ki bodo
od 8. do 10. septembra 2000
na avstrijskem Koroškem**



PROGRAM PRIREDITVE:

Petek, 8. september 2000

- 10.00 Otvoritev čebelarskega sejma ter sejma regij (razstavní šotor)
 11.00 Odprtje posebnih razstav (Boroveljski grad)
 od 14.00 naprej Sprejem gostov in delegacij iz sosednjih držav
 od 16.00 naprej Strokovna predavanja (dvorana mestne hiše)
 20.00 Pozdravni večer. Predstavitve boroveljske regije s kulturnim programom ter čebelarskim omizjem (na dvorišču Humperškega gradu)

Sobota, 9. september 2000

- Kongres čebelarjev Alpe – Jadran v veliki telovadnici v Borovljah (s simultanim prevajanjem v italijanščino, slovenščino, hrvaščino in nemščino); prostora je za približno 600 ljudi
 9.00 Otvoritev zborovanja; ACA-predstavník za Koroško
 Uvodno predavanje predstavnika EU in v nadaljevanju štiri predavanja (predavatelji iz Furlanije, Slovenije, Hrvaške in Avstrije)
 od 14.00 naprej Obisk čebelarskih postojank in čebelarskih podjetij v Rožu in Sloveniji
 Obisk razstave, čebelarskega muzeja in sejma čebelarjev. Obisk tovarne za izdelavo panjev SEWOL
 20.00 Večer regij – Sodelujoče regije se bodo predstavile s kulturno ponudbo, po prireditvi bo veliko čebelarsko družabno srečanje

Nedelja, 10. september 2000

- 8.30 Ekumensko bogoslužje v Kožentavri
 9.30 Strokovne ekskurzije po Koroškem, Italiji in severni Sloveniji.
 od 16.00 naprej Zaključek in slovo od gostov

Udeležence, ki se nameravajo udeležiti prireditve vse tri dni, prosimo, da si pri organizatorju pravočasno rezervirajo prenočišča in prijavijo svojo udeležbo. Za vse dodatne informacije, prijave in rezervacije nas pokličite ali nam pišite na naslov:

**Carnica Region Rosental, Sponhalmer Platz 1, A-Ferlach,
 Tel. 0043 4227 5119, Fax 0043 4227 4970
 e-pošta: rosental@carinthia.com**



Iz društvenega življenja

IZVOLJENO NOVO VODSTVO ČZS

Na 49. volilnem občnem zboru Čebelarstva Slovenije, dne 13. maja 2000, so bile izvedene tajne volitve v organe ČZS za obdobje od leta 2000 do leta 2004. Po končanih tajnih volitvah za predsednika in tri podpredsednike, za upravni in nadzorni odbor ter za častno razsodišče ČZS je volilni odbor v sestavi g. Tone Tome – predsednik, ga. Mira Jenko – Rogelj in g. Stanko Noč razglasil, da je v glasovalno skrinjico oddalo svoje glasove 89 delegatov, od teh je le eden oddal neveljavno glasovnico. Izidi glasovanja so naslednji:

– Za predsednika ČZS je bil z 71 glasovi znova izvoljen g. Lojze Peterle. Za tri podpredsednike so delegati izmed štirih predlaganih kandidatov izbrali g. Vlada Pušnika, g. Avgusta Grila in g. Franca Šivica;

– za člane upravnega odbora po regijah so bili izvoljeni (v oklepaju je zapisano število prejetih glasov):

Stane PLUT (86) iz belokrajnske, Anton ROZMAN (64) in Edvard STROPNIK (59) iz celjske, Avgust GRIL (85) iz dolenske, Milan MEGLIČ (88) in Jože ŠNAJDER (88) z gorenjske, Drago LEŠTAN (66) iz koroške, Matej BLEJEC (55), Franc JAVORNIK (57) in Franc ŠIVIC (81) iz ljubljanske, Ciril VIDRIH (86)

iz notranjske, Jožef ŠVAGELJ (48) iz obalnokraške, Martin ČUŠ (86) in Vlado PUŠNIK (87) iz podravske, Stanko KAPUN (63) in Franc PIŽMOHT (65) iz pomurske, Janez LEVSTIK (88) iz posavske, Bogdan PLESNIČAR (88) iz primorske in Franc GROŠELJ (88) iz zasavske regije;

– za člane nadzornega odbora so bili izvoljeni Vladimir JENČEK iz notranjske, Marjan LAURA iz podravske, Silvo POSL iz celjske, Ivan ŠUŠTAR iz obalnokraške in Franc VEHAR iz dolenske regije;

– za člane častnega razsodišča so bili izvoljeni Franc GRAJZAR iz ljubljanske, Jože HORVAT iz pomurske, Stane KOKELJ iz celjske, Anton REMS iz ljubljanske in Anton SEDMAK iz obalnokraške regije.

Za volitve predsednika ČZS je ostal le en kandidat, ker sta predlagani kandidaturi umaknila g. Franc Šivic in g. Stanko Hajdinjak, za upravni odbor je bilo na glasovnicah več kandidatov, kot jih je bilo treba izvoliti v celjski, ljubljanski, obalnokraški in pomurski regiji, dva kandidata več, kot jih je bilo treba izvoliti, pa sta bila tudi na glasovnicah za volitve članov nadzornega odbora.

Volilni odbor

OBČNI ZBOR OBALNEGA ČEBELARSKEGA DRUŠTVA

Zoran Kosmina

V soboto, 15. januarja 2000, so čebelarji, povezani v OBALNO ČEBELARSKO DRUŠTVO, na občnem zboru pregledali svoje delo v minulemu letu. Na dnevnem redu je bilo kar nekaj poročil in navzoči člani so jim z zanimanjem prisluhnili. Na podlagi poročil so delo izvršnega odbora ocenili kot uspešno, v nekaterih delih pa so ga celo pohvalili.

Čebelarji namenjamo izjemno pozornost zdravstvenemu stanju čebel, zlasti pa varozi in hudi gnolobi čebelje zalege. Zadnja je bila odkrita na treh različnih stojiščih, zato smo območje zaprli in sanirali okužene čebeljnake. Žal se občnega zbora ni udeležil noben predstavnik Veterinarskega zavoda Slovenije, da bi navzočim čebelarjem pojasnil vzroke in obseg okužbe. Odprta so ostala tudi nekatera druga vprašanja v zvezi z zdravstvenim varstvom čebel. Udeleženci občnega zbora so opozorili, da je treba zagotoviti kakovostnejši nadzor nad zdravjem čebelje populacije ter možnosti za preučitev le-tega skupaj s pristojnimi institucijami. Društvo se je v tem letu prvič lotilo enotnega zatiranja varoe z apa-

ratom EGO-FOG 2003, ki ga je kupilo ob finančni pomoči občine Koper.

Lani je društvo sprejelo na pašo kalifornijskega škržata 2681 panjev 49 čebelarjev iz notranjosti Slovenije. Panji so bili nameščeni na lokacijah, predvidenih v društvenem pašnem katastru. Obremenjenost območja je bila sicer precejšnja, vendar se člani društva zavedajo, da je tovrstna čebelja paša izdatna in zanesljiva, zato podpirajo sodelovanje med našim čebelarskim društvom ter čebelarji iz vse Slovenije, seveda ob obojestranskem upoštevanju dogovorov. Pooblaščen poverjenik za pašo je v svojem poročilu navedel, da lani samo štirje čebelarji niso upoštevali dogovorov ter običajnega načina prijave prihoda in namestitve. Poudaril je, da želimo vsem interesentom ponuditi pomoč pri namestitvi čebel na našem območju, vendar morajo pri tem za vse veljati enaki pogoji, zato ne moremo dopuščati izjem.

Delegat pri ČZS je poročal, da so na Zvezi razpravljali o treh predlogih za poimenovanje medu kalifornijskega škržata. Čebelarji se do predlogov niso

opredelili, verjetno pa bi bilo smiselno podpreti predlog imena, pod katerim je tovrstni med razpoznaven v tujini.

Poročila so obravnavala tudi druga področja, kot so strokovne ekskurzije, sodelovanje s čebelarji v sosednji Italiji ter prizadevanje, da bi z občino Koper sklenili ustrezen dogovor za najetje prostora, v katerem bi čebelarji lahko propagirali in tržili čebelje pridelke.

Beseda je tekla tudi o navezavi stikov z učenci osnovnih šol in postavitvi učnega čebelnjaka. Prvi

koraki v to smer so bili že narejeni, zato upravičeno pričakujemo ustrezen odziv učiteljev in učencev.

Kljub varozi, ki je zahtevala približno 25 odstotkov populacije čebel, so člani našega društva letno ocenili kot zadovoljivo. Sicer pa se s temi težavami čebelarji našega društva spopadajo vsako leto, zato to ni skazilo veselega razpoloženja tistih, ki so prejeli odličja Antona Janše, še zlasti pa ne razpoloženja 80-letnega jubilaranta Antona Sedmaka, ki so mu čebelarji ob tej priložnosti zaželeli še veliko let ob čebelarjenju.

USPEŠEN ZAGOVOR DIPLOMSKEGA DELA S PODROČJA ČEBELARSTVA

V petek, 31. marca, je na Oddelku za agronomijo Biotehniške fakultete v Ljubljani absolventka Špela Pustovrh pred komisijo v sestavi prof. dr. Katja Vadnal (predsednik), prof. dr. Franc Batič (član) in doc. dr. Janez Poklukar (mentor) z odliko zagovarjala diplomsko delo z naslovom »Določitev botaničnega izvora cvetnega prahu, zbranega s pomočjo čebel v Polhovem Gradcu« in s tem končala visokošolski študij kmetijstva.

Diplomsko delo je v slovenskem strokovnem čebelarstvu nekaj posebnega. Avtorica ugotavlja, da je bilo določanje izvora cvetnega prahu na podlagi barve obnožine nezanesljivo. Barvni vzorci istega cvetnega prahu so se pogosto precej razlikovali med seboj. S svetlobnim mikroskopom je zanesljivo določila botanični izvor v 93 odstotkih primerov,

v preostalih primerih je določila le rod rastlin. Ugotovila je, da je struktura sestave cvetnega prahu v osmukancu in medu zelo različna. V medu so bila povečini manjša in srednja zrnca, velikih zrn ni opazila. V medu se je redno pojavljal cvetni prah pravega kostanja, v nasprotju s pričakovanji pa ni odkrila zrnca cvetnega prahu lipe, razen v enem primeru.

Diplomska naloga je brez dvoma pomemben dokument za strokovne podlage za prihodnje ugotavljanje geografskega izvora medu, ker v prilogi vsebuje referenčne slike 68 najpogostejše zastopanih vrst cvetnega prahu v okolici Polhovega Gradca. Špela Pustovrh, diplomirani inženirka kmetijstva, iskreno čestitam za odličen zagovor opravljenega dela.

Uredniški odbor

POTUJTE Z NAMI IN SI OGLEDJTE RAZSTAVO FRANCOŠKEGA ČEBELARSTVA IN LEPOTE JUŽNE FRANCIJE (OD 4.–8. OKTOBRA 2000)

Za slovenske čebelarje smo v sodelovanju z g. Lojzatom Ivancem, našim rojakom iz Francije, od 4. do 8. oktobra letos pripravili zanimiv izlet v južno Francijo na kongres francoskih čebelarjev in ogled lepote južne Francije.

CENA: 35.000 SIT + 200 DEM za neobvezno doplačilo zavarovanja tveganja odpovedi: 2.750 SIT

Cena je bila izračunana maja pri udeležbi najmanj 45 oseb. Doplačilo za enoposteljno sobo je 9.000 SIT

Način plačila: 10.000 SIT ob prljavi, 25.000 SIT na obroke do odhoda

200 DEM plačate v devizni gotovini našemu predstavniku v Franciji.

V ceno je vključeno: prevoz s turističnim avtobusom (klima, video, hladilnik), dva polpenziona, ena nočitev z zajtrkom v dobrih hotelih **lux (dvo-posteljne sobe z lastno kopalnico), ena večerja (zadnji dan), cestnine, predornine in parkirnine, strokovno vodstvo, organizacija potovanja ter nezgodno zavarovanje. Davek na dodano vrednost je vključen v ceno. Morebitne vstopnine niso vključene.

PRIJAVE zbiramo najpozneje do 1. septembra 2000, oziroma do zasedbe mest v agenciji ARItours. Pokličite nas in poslali vam bomo obširni program potovanja in vam odgovorili na vsa dodatna vprašanja.

Turistična agencija ARItours, Slomškov trg 7, 2000 Maribor,
tel: 02/ 22 98 360, tel/fax: 02/ 252 16 19, e-mail: aritours-mb@siol.net

ČEBELARSKA RADIJSKA PREDAVANJA

Junija boste v oddaji KMETIJSKI NASVETI na prvem programu Radia Slovenija lahko poslušali:

- v torek, 13. junija, ob 12.30, bo čebelar inž. Franci Šivic govoril o aktualni dejavnosti v čebelarstvu,
- v torek, 27. junija, ob 12.30, pa bo Vida Koželj spregovorila o tem, kako nastajajo panjske končnice.

Ivanka Polanec



Za mlade čebelarje

MLADI ČEBELARJI SO TEKMOVALI

Franc Prezelj

V soboto, 15. aprila, so se člani čebelarških krožkov iz vse Slovenije zbrali na državnem tekmovanju v poznavanju čebelarstva in vloge čebel v našem okolju.

Tekmovanje je zelo dobro izvedla Srednja kmetijska šola Grm v Sevnem pri Novem mestu. K uspešni izvedbi so prispevali vsi člani gostoljubnega in marljivega šolskega kolektiva. Pri organizaciji sta glavni delež prispevali še posebej prizadevni ga. Jožica Sladoljev, mentorica čebelarskega krožka na Srednji kmetijski šoli, in ravnateljica šole ga. Vida Hlebec.

Pri izvedbi tekmovanja so sodelovali člani Čebelarskega društva iz Novega mesta, ki je prav tedaj praznovalo pomembno obletnico svojega delovanja. Skupaj s šolo so pripravili lepo čebelarsko razstavo in poskrbeli za nagrade za vse tekmovalce. Med darovalci nagrad so se najbolj izkazali občina Novo mesto, Tovarna zdravil Krka iz Novega mesta, in kakor je že v navadi, Medex iz Ljubljane.

V vseh treh skupinah je tekmovalo 120 ekip. V

nižji skupini je bilo 46 ekip, v srednji 47, v višji pa 27 ekip. Velika večina tekmovalcev je pokazala zelo bogato znanje. Zelo dobra pripravljenost tekmovalcev je plod marljivega dela krožkarjev in njihovih mentorjev. To je tudi vzrok, da so zlata odličja dobile samo ekipe s stodontnim uspehom, že za dosigo bronaste odličja pa je bilo treba pokazati kar obsežno znanje.

Tekmovalni del sta popestrila turistični ogled okolice Novega mesta in sklepna prireditve s kulturnim programom, ki so ga pripravili dijaki Srednje kmetijske šole Grm. Našo prireditve sta s svojim obiskom in priložnostnim nagovorom počastila predsednik državnega sveta g. Tone Hrovat in podžupanja občine Novo mesto ga. Martina Vrhovnik. Omeniti velja, da so tudi čebele v šolskem čebelnjaku pozdravile navzočnost mladih čebelarjev z zanje značilnim pozdravom, saj so rojile pred njihovimi očmi.

Udeleženci tekmovanja in srečanja v objemu dolenjskih gričev se bomo prijetnega druženja radi spominjali in se vračali med pridne Dolenjce.



Ob prijavi so tekmovalci prejeli spominske kape in revijo Grmski sejalec o čebelarstvu.



Ravnateljica ga. Vida Hlebec je poudarila velik pomen čebelarstva za kmetijstvo in naravo. Na šoli imajo lepo urejeno šolsko čebelarstvo z AŽ in LR panji, dijaki pa lahko čebelarstvo spoznavajo pri izbirnem predmetu in kot interesno dejavnost.



Uvodne slovesnosti so se udeležili tudi gostje: predsednik Državnega sveta R Slovenije g. Tone Hrovat, podžupanja mestne občine Novo mesto ga. Martina Vrhovnik, prof. dr. Jurij Senegačnik ter predstavniki ČZS in dolenjski čebelarji. Tekmovalcem so zaželeli uspešno tekmovanje in dobro počutje v »dolenjski metropoli«.



Na posvetu so se mentorji največ pogovarjali o tem, ali bi bilo prav, da mentor za 25 let dela prejme odličje Antona Janše I. stopnje. Predlog je bil sprejet.



Čebelnjak Srednje kmetijske šole Grm, ob njem so tudi nakladni panji. V tem vzorno urejenem čebelarstvu (z 48 AŽ in 20 LR panji), ki ga od leta 1993 vodi g. Janez Firm, dijaki SKŠ Grm opravljajo praktično delo in spoznavajo čebelarstvo.



Zgoden roj. Mladi čebelarji si ogledujejo roj iz šolskega čebelnjaka (15. aprila 2000). Prav škoda je, da so se povabili (ob koncu) na ogled in ogrebanje roja odzvali le nekateri mentorji in krožkarji, saj se takšna priložnost za spoznavanje dela s čebelami na tekmovanih mladih čebelarjev pojavi izjemno redko.



Pogumna mlada čebelarja iz Radeč.



Sklep tekmovanja: podelitev odličij mentorjem.



Del udeležencev 23. državnega tekmovanja mladih čebelarjev z nagradami ob stalno naseljenem opazovalnem panju v bližini Srednje kmetijske šole Grm. DAN ČEBELARJEV se je tako prevesil v drugo polovico, tedaj pa so svojo slovesnost pripravili novomeški in dolnjski čebelarji.



Podelitev odličij mentorjem.

Vse fotografije je posnel: Franci Marolt – Sevnica

ČEBELARJI – KUPIMO ROJE IN DRUŽINE NA SATJU

Po sedemdesetih letih se Vam znova odpirajo možnosti za prodajo KRANJSKIH ČEBEL na čebelarstvo najbolj razvito območje Francije. Roje na petih Dadantovih satih in suhe paketne kranjske čebele z matico odkupujemo v velikem številu že konec maja in junija letos. Pokličite nas takoj na telefonsko številko v Sloveniji ☎ (041) 83 67 46 ali pa neposredno v Francijo na ☎ 12 0033 – 473 62 95 91, lahko pa tudi na elektronski naslov: carnica@apiphyt.com

Julija pripravite družine za odkup po veliki noči leta 2001.

LA CARNIOLE – 19 allée du Gros Chêne – 63910 CHIGNAT

KJE SO TISTA SREČANJA IN TEKMOVANJA MLADIH ČEBELARJEV SLOVENIJE, KI SO VČASIH BILA?

Koloman Kozic

Skupaj z mladimi čebelarji se vse od leta 1988 udeležujem državnih srečanj in tekmovanj. Trinajsto leto tudi čebelarim in vodim čebelarski krožek na DOŠ Prosenjakovci in OŠ Fokovci. Zdaj sem mentor VIC za čebelarstvo na DOŠ Prosenjakovci, ki uspešno opravlja svoje poslanstvo. Po tolikih izkušnjah na teh srečanjih bi rad obudil nekaj spominov in podel nekaj predlogov za prihodnja srečanja mladih čebelarjev.

Na posvetih mentorjev smo se vedno zavzemali za pravičnost, pravilnost in poštenost priprave, reševanja ter popraviljanja testov. Zavzemali smo se za nov učbenik za mlade čebelarje, ki bi odpravil dvome in nepravilnosti pri vprašanjih. Dosegli smo, da smo rešitve testov lahko preverili takoj po tekmovanju, tako da smo komisiji za vprašanja lahko posredovali svoje ugovore. To se je dogajalo, ko računalnikov skoraj še ni bilo. Vse se je dalo lepo urediti in izpeljati. Zadovoljni smo bili tako mentorji kot tudi tekmovalci, zato smo vsi zapuščali tekmovanja

z drugačnimi občutki kot lani in letos, ko mladi čebelarji tekmujejo po novem pravilniku. Ta je bil sprejet 8. marca 1999 in je povsem skregan s tem, za kar smo si mentorji vsa leta nazaj prizadevali in tudi dosegli. Na voljo nam je sodoben učbenik Čebela se predstavi, ki je tako kot njegova avtorica prejel marsikatero priznanje in pohvalo doma in po svetu. Letos pa so s tem, da so bila mentorjem za tekmovanje v Novem mestu na voljo tako vprašanja kot odgovori, učbenik povsem razvrednotili, kajti tekmovalci so se snov lahko naučili iz vprašalnikov. Rezultati testov so bili dobri, vendar se je zataknilo pri 16. členu Pravilnika o tekmovanju mladih čebelarjev Slovenije, ki določa merila za podeljevanje priznanj. Nekateri smo nejevoljni zapuščali Novo mesto in si rekli, da je bilo pred leti bolje in bolj pristržno. Sam razmišljam predvsem o tem, da bo mladih vedno manj, če jih ne bomo motivirali. Manj bo tudi mentorjev, zlasti če bo odnos pristojnih do dela in nagrajevanja mentorjev tak, kakršen je zdaj. Men-

torji se največkrat prostovoljno in brez kakršnega koli plačila ukvarjamo z našim podmladkom, saj se dobro zavedamo, da bodo prav ti nosilci razvoja in prihodnosti čebelarstva na Slovenskem.

Moji predlogi so naslednji:

1. Če se odločimo za objavo vprašanj, jih je treba sestaviti dosti več, odgovori nanje pa naj se na vseh treh stopnjah nanašajo na učbenik Čebela se predstavi.

2. Mentorjem ne bi smeli dati nikakršnih odgovorov na objavljena vprašanja.

3. Testi naj vsebujejo taka vprašanja, da jih je mogoče na hitro popraviti in oceniti, biti morajo dovolj težavna in motivacijska, nikakor pa ne dvoumna. Testi naj vsebujejo križanke, rebuse ipd.

4. Popravljenе teste je treba dati na vpogled mentorjem in tekmovalcem, kot je bilo to nekdaj.

5. Po tekmovanju bi bilo dobro razglasiti rezultate vseh tekmovalcev in jim podeliti priznanja za sodelovanje, po možnosti pa tudi priznanja za dosežen uspeh.

Podobno razmišljajo tudi moji tekmovalci, zato menim, da moramo prisluhniti prav njim. Prepričan



MLADI ČEBELARJI IZ POMURJA NA TEKMOVANJU V NOVI MESTU.
Foto: K.Kozic

sem, da pri tem nismo osamljeni. Želim si, da bi v prihodnje s prijetnimi občutki in lepimi spomini zapuščali prizorišča srečanj in tekmovanj mladih čebelarjev, ne glede na to, ali bomo domov odnesli bronasto, srebrno oziroma zlato priznanje ali ne.

ODZIVNIK ZA PAŠE

TELEFONSKA ŠTEVILKA ODZIVNIKA ZA PAŠE JE ☎ 061 – 126 50 55
NOVA, NA KATERO LAHKO TUDI ŽE KLIČETE, JE ☎ 01 – 426 50 55



Iz tuje literature

ROTACIJSKO ČEBELARJENJE – NOV EVROPSKI IZZIV

(Komentar k naslovni temi in filmu, prikazanem v Čebelarskem društvu Apis v Velenju in na debatnih večerih ČD Komenda)

Janez Hočevar

Tretji del

POSTOPEK PRIPRAVE KLASIČNIH NAREJENCEV OB POMOČI ODLAGALNEGA PANJA

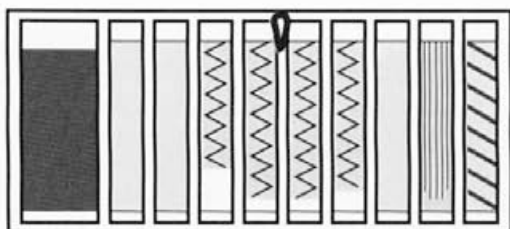
Rotacijsko čebelarjenje, narejanje ometencev in klasičnih narejencev je primerno za vse vrste panjev in vse panjske sisteme. Pri tem so enaki tako postopki kot razpored satov. Kvadratni nakladni panji so tu prikazani samo kot primer.

Čebelarka v filmu dela narejence z zalego le pleti, ko obilna zalega v pridobitnih panjih ni več namenjena za izrabo naslednje paše. Pri tem potrebuje še:

- sate s hrano,
- sate z obnožino,

- mlade sate, primerne za zaleganje,
- satne pitalnike s pogačo,
- prazne naklade, podnice, folije in strehe,
- zrele matičnike.

Novi panj sestavljajo podnica, naklada in streha. Razpored satov v oddelku prikazuje Slika št. 10. Z desne strani je **sat s pokritim medom**, poleg je **sat z obnožino**, nato **prazen izdelan sat**. Z leve je najprej **poln satni pitalnik**, ki zaseda prostor dveh satov, poleg njega pa **dva prazna sata**. V **sredini je prostor za štiri sate z zalego**, ki jih je čebelarka odvzela iz drugih panjev. Zrel matičnik sodi v sredino zalege.

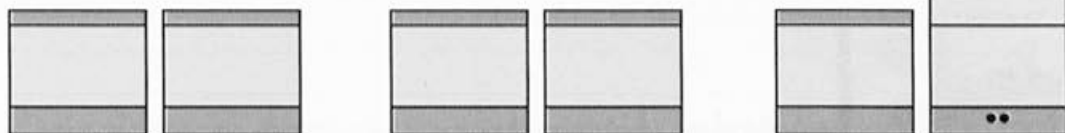


Slika št. 10

Za delanje narejencev z zalego se odloči ob rednem pregledu pridobitnih panjev po končani glavni paši. Iz panjev odvzema presežek pokrite zalege skupaj s precejšnjim številom čebel in jih odlaga v **odlagalni panj**, ki ga lahko imenujemo tudi **zbiralnik zalege**. Pri tem pazi, da so na nekaterih satih tudi manjši venci z medom. Ob različnih razmerah ga sestavi različno, glede na letni čas, namen uporabe in predvideno število narejencev. Prikazani odlagalni panj je imel dve nakladi (22 satov povečini pokrite zalege).

Odlagalni panj, **ki je brez matice (!)**, prepelje na novo stojišče v gozd in mu odpre žrelo.

Vrne se šele čez devet dni. V vrsto ob odlagalnem panju postavi še pet novih podnic, spredaj na zrelih zaprtih z mrežo, ter pet vnaprej pripravljenih



Slika št. 11

naklad in pokrovov. Na vsakem podstavku je prostora za dva panja. Glej *sliko št. 11*.

Med odvzemanjem satov s pokrito zalego iz odlagalnega panja **odstrani tudi morebitne zasilne matičnike**. Na satih ni več odkrite zalege. Brezmatični odlagalni panj ima med odvzemanjem zalege ves čas odprto izletišče, narejenci pa zaprtega. Ko vstavi štiri sate zalege v narejenca, stisne sate skupaj. Če je premalo čebel, otrese nanj še enega ali dva nadaljnja sata iz odlagalnega panja. Ko je narejenec gotov, vstavi med dva zaležena sata še zrel vzrejni matičnik ter narejenca pokrije s folijo in po-

¹ Postopek z lovilnim satom je naslednji: V panje, v katerih ni zalege, vstavimo sat ali dva povečini odkrite zalege od drugod. Ko čebele zalego pokrijejo, te sate odstranimo iz panjev. Iz satov s pokrito zalego in ujetimi varoami iz več panjev naredimo narejenca z matičnikom. Kakor hitro se zalega izleže, v njem zatiramo varoo z enim izmed dovoljenih sredstev.

krovom. Na enak način naredi še preostale narejence v vrsti. Glej *sliko št. 11*.

Čebele in 22 satov pokrite zalege iz odlagalnega panja enakomerno razdeli med šest narejencev (npr. štirikrat po štiri sate in dvakrat po tri sate, pač glede na obseg zalege na posameznih satih). Nazadnje ostanejo v odlagalnem panju še trije sate pokrite zalege. Ker se bo vanj vrnilo nekaj izletnih čebel iz narejencev, pusti v njem manj zalege in čebel. Še temu panju doda sat s hrano, satni pitalnik in pokrit matičnik.

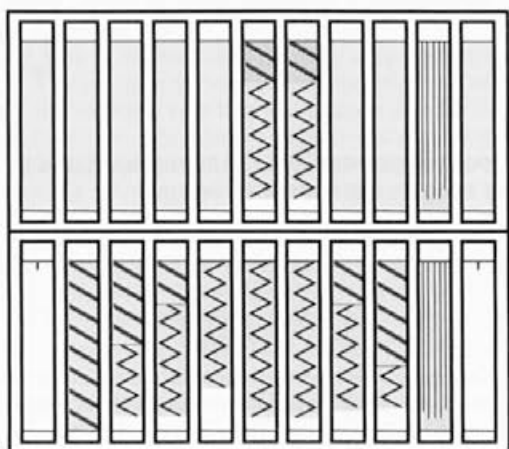
Pri delanju narejencev se prilagaja tudi času. Čim pozneje jih dela, tem več zalege in čebel jim dodaja.

Sledi odstranjevanje pokravnih mrežic v podnicah prvih petih narejencev, da jim sprostijo izletišča. (Čebelarka v filmu odpira izletišča takoj, ko so gotovi vsi narejenci. Na podlagi naših izkušenj pa bi jih bilo morda bolje odpreti šele ob mraku.)

Ko je zalega v narejencih izležena, po potrebi zatira varoo (lahko tudi z lovilnim satom).¹ Pri tem odstrani tudi satni pitalnik in ga zamenja z dvema satoma.

Čez štiri tedne že razširja plodišča z novimi nakladami. Prinesene naklade imajo po dva satna okvirja – gradilnika in sate, primerne za zaleganje, odvzete iz medišč pridobitnih panjev. V tem času ne

dodaja več satnic, ampak po možnosti dodaja sate z obnožino. Za razširjanje z drugo naklado mora biti družina dobro zasedena s čebelami in mora imeti



Slika št. 12

najmanj osem satov zalege. Če ta cilj ni dosežen do konca julija, bo ostala le v eni nakladi.

V tem letnem času moramo prestaviti (prevesiti) v novo plodiščno naklado tudi nekaj zalege, da bo matica zalegala hkrati v obeh nakladah. Če dodamo naklado le s praznim satjem, se pogosto zgodi, da matica še naprej zalega le v eni nakladi. Iz prinesene naklade odvzame gradilnika, razmakne sate in v sredino prestavi dva sata zalege, ki jo je odvzela iz spodnje naklade. Spodaj stisne sate skupaj in doda ob vsaki strani po en gradilnik. Glej *slika št. 12*. S postavitvijo druge naklade, folije in strehe je delo pri tej družini končano. Enako razširja tudi preostale narejene.

Če ni izdatne paše, doda v podnico pogačo v krmilni posodi, zato da matica nadaljuje pospešeno zaleganje. V pogači je lahko dodan kvas in nekaj cvetličnega medu. Pokrije jo z mehkim papirjem, da se čebele ne lepijo in da jo na notranji strani počasneje odvzemajo. Tako zadošča za 14 dni.

Konec avgusta nove družine tehta s potezno tehtnico, in sicer zato, da ve, koliko hrane je še treba dodati posameznim panjem. Sladkorno raztopino vlije v posodo, v katero je prej dodala toliko suhe slame, da je bilo dno z njo pokrito za dlan na debelo. Čebele hrano hitro odvzemajo in se ne utaplajo. Priporočljivo je, da je dnevni odvzem od 1 do 1,5 litra.

PODIRANJE STARIH DRUŽIN

Stare družine izrabi še za zadnjo pašo na jesenskem resju (nemško »Heidetracht«). V tem letnem času rabijo čebele veliko prostora v panju, da precej tekoč med lažje zgostijo. Naklade ima postavljene na toplo stavbo. Pašo na resju lahko izrabijo le močne družine, ki imajo v panjih veliko praznega satja za odlaganje nektarja in zorenje medu.

Po koncu paše na jesenskem resju odpelje čebelarica panje s starimi družinami na stojišče v bližini doma. Tam stare družine podira v skupinah po šest. Panji imajo le še malo zalege, nekateri pa že nič več. Od šestih panjev bo na koncu ostal le še en panj z dvema nakladama, ki bo prevzel vse preostale sate, na katerih je še nekaj zalege. Vanj se bodo vletele tudi preostale letalke.

Najprej s prezračevalno mrežico zapre izletišča vseh panjev, da prepreči ropanje. Sledi hiter pregled ter ocena stanja prve družine in obsega zalege. Delo začne na skrajnem satu v spodnji nakladi. Spodnja najde matico in jo zapre v kletko. Spodnji okvir naklade pri prvi družini ostane na svojem mestu. V njej ostanejo le sate, na katerih je še nekaj zalege. Vanjo doda še morebitne sate z zalego iz zgornje naklade. Kletko z matico vstavi med dva sata z zalego. Vse sate brez zalege omete v spodnjo naklado in jih zлага v pokrito naklado za prevoz domov.

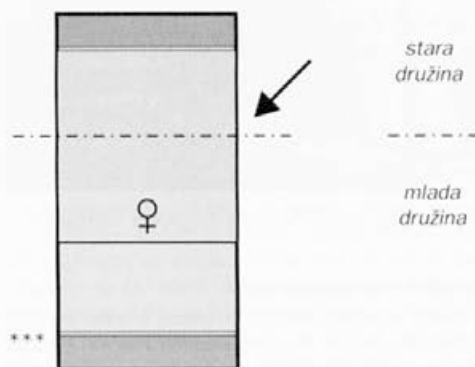
Podobno razdira tudi naslednje panje, le da obesi kletko z njihovo matico v zabojček za ometence, ki ga pokrije z lijakom. Vanj omete vse čebele iz satov brez zalege in iz podnice. Zabojček pokrije s po-

krovom, preden ga odnese, pa odstrani čebele, ki se ga držijo z zunanje strani.

Zaleženih satov ne ometa, ampak jih le odlaga v skupen panj. Ta panj bo ostal na stojišču še tri tedne, potem pa bo razdiral tudi tega. Tedaj bo čebele ometla v zabojček in uničila varoo.

Na enak način podre vse panje na stojišču. Vse odvzete sate brez zalege odpelje v točilnico, ometene čebele v zabojčku pa koristno uporabi za krepitev letošnjih ometencev ali narejencev.

Slika št. 13 prikazuje, kako čebelarica pridruži ometence iz starih družin k letošnjim družinam. Znak ♀ označuje matico. Na drugo naklado položi papir z luknjicami, nanj pa začasno še tretjo naklado brez satja. Nanjo strese ometenca brez matice, ki ga je pred tem po že opisanem postopku v kleti očistila varoo. Čez nekaj dni odstrani prazne tretje naklade in ostanke papirja.



Slika št. 13

Pred zimo odvzame s podnice še gradilno zaporo, da bo v panju boljše zračenje. Vstavi testno mrežico za varoo. Za dokončno zatrtje preostalih varoj ali tistih, ki so v panj prišle z reinvazijo, jih po potrebi zatira z enim izmed dovoljenih sredstev. Čez dva do tri tedne odvzame testne plošče in jih analizira.

Zazimi spet le mlade družine v dveh nakladah na hladno stavbo, vendar so le-te okrepljene z vsemi čebelami iz starih družin.

SKLEP

Z rotacijskim načinom čebelarjenja lahko dobimo iz ene izzimljene družine povprečno dva do tri umetne roje in od 20 do 30 izdelanih satov v eni sezoni, ne da bi bil pri tem zmanjšan donos medu. Paše so optimalno izrabljene. Pri tem so čebele ves čas močne in manj občutljive na bolezni. Poudarek je tudi na uničevanju varoe na suhih čebelah v zabojčkih za ometence, v narejencih pa tedaj, ko so brez zalege.



Naravno čebelarjenje

OSNOVE VZREJE ČMRLJEV

Vladimir Ptaček, Masarykova univerza, 61137 Brno, Češka
Prevod: Janez Grad



G. Ptaček in g. Janez Grad na njegovem »čmrljaku«.

Sprema beseda prevajalca:

V okviru sekcije ljubiteljev in rejcev čmrljev pri ČZS je češki strokovnjak, doc. dr. Vladimír Ptaček 3. junija 1999 predaval o čmrljih. O obisku gosta in nekaj tudi o predavanju sem v Slovenskem čebelarju že poročal (Grad, 1999).

Ker pa so nekateri udeleženci predavanja izrazili željo po objavi celotnega prevedenega članka (referata), ki je bil podlaga predavanju, sem ga prevedel in ga objavim v nadaljevanju. Na nekaterih mestih besedilo ni dobeseden prevod, ampak povzema vsebino, kot sem jo razumel. Izvirnik v angleščini mi je po elektronski pošti posredoval njegov avtor, za kar se mu lepo zahvaljujem.

Prepričan sem, da se bo marsikdo izmed bralcev zamislil nad vsebino prispevka, saj ta opozarja na morebitno usodno poseganje človeka v živo naravo, morda z dobrimi, morda pa tudi z zelo slabimi posledicami za prihodnost, v tem primeru zlasti čmrljev. Kot zagovorniki sožitja med človekom in naravo oz. njegovim okoljem se bomo morali očitno kmalu spopasti, malo po tihem in malo na glas, s pastmi, ki jih naravi nastavlja sodoben način gospodarjenja. Čmrlji so najuspešnejše žuželke pri opravljanju paradižnika in paprike. Opravljanje velikih ogrevanih nasadov paradižnika, paprike, vrtnih jagod in drugih rastlin tudi v zimskem in zgodnje pomladanskem času, ko v naravi še ni čmrljevih družin, pa zahteva laboratorijski način gojenja čmrljev v vseh letnih časih. Kako obsežna in zahtevna poslovna dejavnost je postalo pridobitniško gojenje družin čmrljev v laboratorijskih »farmah čmrljev«, pove po-

datek iz leta 1996 (Griffiths, Robberts, 1996). V 30 državah po vsem svetu so že tedaj vzgojili od 200.000 do 250.000 družin čmrljev na leto in jih uporabili za opravljanje približno 25 različnih vrst rastlin. Zato je prav, da spoznamo tudi nekaj zanimivih podrobnosti takšnih možnosti in prizadevanj.

In kako je z vzrejo čmrljev pri nas v Sloveniji?

Podnebne razmere pri nas so povečini podobne kot v drugih srednjeevropskih državah, vendar z nekaj manj vlažnosti, ki je pomemben element pri gojenju čmrljev. Zato je na ljubiteljski ravni skrb za čmrlje, drugačne zdaj v Sloveniji tudi ni, veliko lažje vzdrževati (v škatlah ali panjih) tiste vrste čmrljev, ki v gnezdu potrebujejo manj vlage in si zato v naravi gnezda zvečine ustvarijo kar na površini, v mahu, stelji ali podobnem okolju. Takšne vrste so predvsem *B. humilis* – sivčki/črnčki, *B. pascuorum* – rjavčki, *B. sylvarum* – sivčki z rožnatim zadkom in *B. ruderarius* – črni z rumeno oranžnim zadkom. Vsi ti čmrlji zelo hvaležno sprejmejo domovanje v navadni kartonski škatli ali lesenem panju v velikosti približno (v cm) 16 (širina) x 15 (višina) x 25 (globina), z vhomod, luknjico premera 16 mm pri dnu, z majhno palico – brado za pristajanje in s pokrovom, ki ga je mogoče odstraniti. Za gnezdo lahko kot zaščitni material uporabimo posušen mah, posušene travnate bilke in podoben drobir. Družino čmrljev najlažje odkrijemo tako, da spremljamo kosce pri prvi košnji in tam, kjer vidimo na enem mestu brenčati več čmrljev, poiščemo kupček mahu z gnezdom v njem. Preložimo ga v panj in panj (z odprtim pokrovom) pustimo tam do noči, da se vrnejo vsi pobegli in odsotni čmrlji, nato pa ga odnesemo domov. Postavimo ga na toplo mesto, vendar ne sme biti izpostavljen opoldanski sončni pripek ali dosegljiv mravljam. Če smo bolj neučakani in bi želeli imeti čmrlje že aprila ali v začetku maja, moramo »udomačiti« matico, ko išče gnezdo (ki ne nabira medu po cveticah!). Ujamemo jo v stekleničko za začimbe, katere vrat potem toliko časa tiščimo na vhod v panj, dokler matica, ki je sicer zelo razburjena, ne najde poti vanj. Potem vhod zamašimo za nekaj minut – ali tudi ne – in prepustimo matici odločitev, da dom sprejme ali ne. Lahko jo tudi hranimo s sladkorno raztopino, predvsem v začetku ter ob deževnem in hladnem vremenu, sicer bo verjetno zapustila panj.

Problem pri gojenju zemeljskih čmrljev, kot so *B. terrestris* – zemeljski čmrlji, *B. lapidarius* – črni čmrlji z rdečkasto oranžnim zadkom in *B. hortorum* – vrtni čmrlji, ki si gnezda gradijo pod zemljo, je predvsem ta, da

zahtevajo vlažno okolje in ne previsoke temperature v panju (ne več kot 25 °C). Sam sem doslej uspešno gojil *B. lapidarius* in *B. hortorum*. Za ta namen sem naredil dvosobne (dvo-prekatne) panje v velikosti (v cm) 22 (širina) x 15 (višina) x 30 (globina; 8 cm za pred-prostor in 22 cm za prostor za gnezdom) in jih postavil v senco. Matice sem ulovil na podoben način, kot sem opisal zgoraj. Pravi ljubitelj čmrljev bo ob teh opravilih doživel veliko lepega, pa še naravi bo pomagal v njenem boju za obstanek. Brez čmrljev in divjih čebel bi izumrle marsikatero cvetice.

Bolj zapletene oblike gojenja, ki jih opisuje dr. V. Ptaček, prepuščam v presojo in preizkus bralcem in raziskovalnim institucijam v Sloveniji, ki doslej čmrljem še niso namenili tiste pozornosti, ki jo zaslužijo in potrebujejo. Ker je naša država majhna in ker pri ČZS obstaja sekcija ljubiteljev in rejcev čmrljev, si vsi zainteresirani lahko tudi ustno izmenjamo vse želene in potrebne informacije o naravi in gojenju čmrljev. Pa še dobre volje bo ob tem na pretek.

* * *

OSNOVE VZREJE ČMRLJEV

Zaradi zanje značilnega učinkovitega in uspešnega opravevanja so čmrlji pomembni opravevalci marsikaterih rastlinskih vrst. Zato imajo velike zasluge za obroditev številnih različnih vrst semen in sadežev tako gojenih kot divjih rastlin. Opravljajo dvojno nalogo: prispevajo k zagotavljanju hrane za ljudi, s prenašanjem peloda pa zagotavljajo tudi gensko raznolikost v naravi.

Prizadevanja ljudi za pomoč čmrljem so tako stara kot vedenje o njihovi pomembnosti kot opravevalcev cvetja. V zadnjem času delimo oblike in postopke pomoči čmrljem v dve temeljni skupini.

Ohranjanje (vzdrževanje) – pomoč za preživetje lokalnih vrst čmrljev

V ta okvir sodi priprava podzemnih jamic (votlinic), podobnih gnezdom glodalcev, ali razpostavitve bivališč za čmrlje na površju v pričakovanju, da se bodo njihove matice naselile v njih.

Vzreja čmrljev – napori za vzrejo čmrljevih družin

Opravljeni so bili že številni tovrstni poskusi, med njimi pa lahko opredelimo tri temeljne načine za rešitev tega problema.

Pri prvem načinu spomladi ujamemo matico, ko ta išče gnezdo, in jo za nekaj časa zapremo v pripravljeno gnezdo (panj, škatlo), nato pa gnezdo odpremo. Matica se sama odloči, ali bo v njem ostala ali ne. Ta način, dopolnjen z opisom načinov prezimovanja matic, je najbolj natančno obdelal Čeh Zapletal (1963, 1965).

Drugi način poteka z maticami, bodisi ujetimi v naravi ali umetno prezimljenimi. Izpustimo jih v mrežaste kletke, v katerih so postavljeni panji in cvetijo rože. Matice nimajo druge možnosti, kot da se vgnezdijo v panjih. Najbolj preizkušeno metodo je objavil Poljak dr. Bilinski; vsako matico posebej je zaprl v kletko, spleteno iz najlona in veliko 1 m³, s cvetočo belo mrtvo koprivo (*Lamium album*) (Bilinski, 1976).

Gojenje čmrljevih družin v laboratoriju in pod nadzo-

rovanimi pogoji je najmlajši in dandanes najbolj razširjen način gojenja čmrljev. Pri tem načinu je na enem samem mestu zbranih veliko število družin, njihov razvoj pa ni odvisen od naravnih okoliščin. Prvi ga je začel uporabljati prof. Plowright (1966), pri tem pa je uporabil ugotovitve Roeselerja (1984, 1985) o vplivu CO₂ oz. naroke na presnovo (metabolizem) matic in naše poznavanje odnosov med maticami čmrljev in delavkami čebel (Ptaček, 1983, 1985). Ta način je odpravil prejšnje sezonske omejitve. Nekatere profesionalne družbe (podjetja za gojenje čmrljev, op. prev.) so izrabile potrebo po opravevalcih v velikih paradižnikovih nasadih in znatno izpopolnile način gojenja čmrljev. Gojenje različnih vrst čmrljev je postalo posej in načini gojenja so postali profesionalna skrivnost.

NEKAJ PODROBNOSTI O POSAMEZNIH METODAH (NAČINIH)

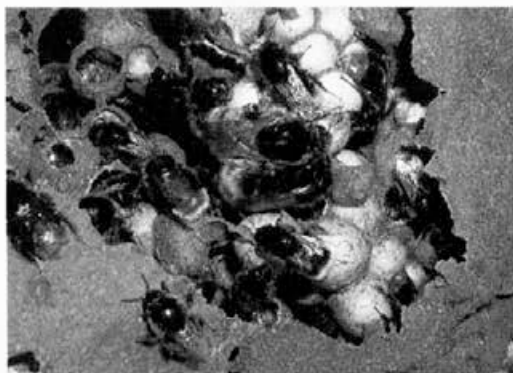
Zapletalova metoda

V naravi ulovimo primerne matice (ki prav tedaj iščejo gnezdo) in jih damo v dobro pripravljen panj. Ta je lahko iz lesa z notranjimi merami 20 x 20 x 20 cm za manjše vrste (*B. pascuorum*, *B. sylvarum*, *B. pratorum*) ali 25 x 25 x 25 cm za večje vrste, ki razvijejo številnejše družine (*B. hypnorum*, *B. lapidarius*, *B. terrestris*). Vhod je preprosta, z večjim svedrom izvrtana luknja (s premerom 22 mm) pri enem od spodnjih vogalov. Zelo pomemben je hodnik – koridor (širok in visok 25 x 25 mm) od vhoda v notranjost, primerno speljan najmanj ob eni steni, saj ta še dodatno varuje notranjost panja. Panj naj ima notranji pokrov (preveleko), ki gnezdo varuje pred prepihom, in zunanji, nekoliko čez robove ohišja segajoč in lahko odstranljiv pokrov za zaščito pred dežjem. V notranjost panja je treba vstaviti izolacijski material, tako da si matica lahko uredi prostor za gnezdo. Po Zapletalu je za ta namen najprimernejša fina krojaška volna. Pred vnosom matice je treba v panj vstaviti košček čebeljega satja in nekaj celic z medom in svežim pelodom.

Ko je matica v panju, za dan ali dva zapremo vhod vanj. Odpremo ga pozno zvečer, ko ne pričakujemo, da bo matica izletela. Preverjanje navzočnosti matice opravimo po štirih ali petih dneh, in to znova ponoči. Po odstranitvi pokrovov se s palčico dotaknemo izolacijskega materiala. Navzoča matica se odzove z brečnjanjem. Pozneje pustimo panj pri miru, dokler se ne pojavijo prve delavke. Ko se to zgodi, vhod pomanjšamo (7 mm v premeru), da onemogočimo vstop čmrljem kukavicam (*Psithyrus* sp.). Pozneje, ko se pojavijo večje delavke, se vhod spet poveča na normalno velikost.

Mesto, na katerem je panj, naj bo zavarovano pred neposrednim soncem. Približno 40 cm nad tlemi postavljena stojala naj bodo opremljena tako, da mravlje ne morejo priti do panjev.

Zapletalu je oprave matice uspelo dobiti tako, da je dozorele družine (družine, ki so dosegle vrh razvoja, op. prev.) postavil v mrežasto kletko s cvetočimi rastlinami (vir peloda) in škatlami s šoto. Družine je hranil s sladkornim sirupom, po opravitvi pa so se mlade matice zarile v šoto. Po končani sezoni jih je izkopal in



Čmrliji *B. lapidarius*, ki domujejo v zemlji.

(Foto: J. Grad)

vsako posebej dal v škatlico od vžgalic, napolnjeno s šoto, v kateri je napravil majhno ležišče (luknjico) za spečo matico. Škatle od vžgalic s spečimi maticami je nato v nakladah (plasteh) naložil v lesene zaboje, delno napolnjene s šoto in tudi prekrite s plastjo šote. Ta zadržuje potrebno vlažnost za prezimovajoče matice. Zaboje je potem do nove sezone shranil v vlažni kleti.

Spomladi je prezimovajoče matice za nekaj dni prenesel v kletke z rožami, da so si opomogle od zimskega obdobja. Kakor hitro so matice začele iskati gnezdo, je postopek gojenja ponovil na zgoraj opisan način.

Pri preverjanju Zapletalove metode (Ptaček, 1985) je bila dosežena 37-odstotna vselitev matic v panje, vendar so nadaljnje izgube prosto letočih matic rezultat poslabšale na približno 18 odstotkov matic, ki so vzredile prve delavke. Metoda je negotova, saj je odvisna od številnih naravnih okoliščin, prav tako pa tudi od spretnosti in znanja gojitelja čmrļev.

Metoda je primerna za tiste vrste čmrļev, ki gradijo gnezda pod zemljo (v zemlji), ali za tiste, ki lahko gnezdi v različnih okoliščinah. Matice, ki gradijo gnezda na površju, ne sprejmejo panjev z dolgim hodnikom – koridorjem, čeprav je to obvezen pogoj za prvo skupino čmrļev.

Poljska metoda

Posnemajoč metodo dr. Bilinskega, posamezno matico zaprejo v mrežasto kletko skupaj s kvadratnim metrom cvetočih belih mrtvih kopriv. V kletko ali zunaj nje, z vhodom, ki vodi v pokrit prostor, lahko postavimo panj primerne velikosti (glej zgoraj). Druga možnost omogoča lažje pregledovanje panjev, vendar je možnost pobeга matic ob tem večja.

Zaradi omejenega prostora matica nima nobene druge možnosti, kot da se vseli v panj, cvetje bele mrtve koprive pa ji zagotovi dovolj hrane, da se izležejo prve delavke. Ko se to zgodi, panje postavimo iz kletke ter jih zavarujemo pred čmrļji kukavicami, mravljami in drugimi sovražniki.

Pri preverjanju – testiranju metode (Ptaček, 1985) nam je v 82 odstotkih primerov uspelo, da so matice začele zalagati v panje, v 73 odstotkih gnezd pa so se

izlegle prve delavke. To je brez dvoma zelo dober rezultat. Poglavitna nevšečnost te metode je to, da moramo imeti zanj posebno opremo, npr. kletke za pokrivanje trat z mrtvimi koprivami, seveda pa te že same zase zahtevajo določeno skrb. Začetek cvetenja belih mrtvih kopriv je nekoliko pozen, saj si nekaj matic do tedaj že poišče gnezdo, zato je ta način primeren predvsem za umetno prezimljanje matic.

Dr. Bilinski je oprane matice gojil na podoben način, kot je to opisal Zapletal, vendar je v plastičnih posodah, ki jih je na dnu prevlekel s plastjo perilita (porozna snov, ki zadržuje vodo), prezimil po več matic skupaj. Posode morajo biti tesno zaprte, da se ohrani vlažnost, in shranjene v hladilniku pri temperaturi okrog 4 °C.

Laboratorijsko gojenje družin

Da bi čmrļev v laboratoriju ohranili pri življenju, potrebujemo vsaj termostat, ki vzdržuje temperaturo okrog 29–30 °C in približno 70-odstotno relativno vlažnost zraka. Matice so lahko zaprte v lesenih ali še bolje v plastičnih posodah, katerih dno ima premer 1–3 dm², in so visoke 7 ali več cm. Škatle naj bodo opremljene s pitalnikom, v katerem je vedno na voljo 60-odstotna sladkorna raztopina, ter s plastično škatlico s kroglicami svežega peloda, nabranega od čebel. Pelod mora biti v škatlico utrt, saj s tem preprečimo plesnjenje. Za vzdrževanje potrebne higiene je treba hrano zamenjavati vsak drug dan. Škatle za gojenje morajo imeti na dnu plast kartona, ki vpija izločke, če pa so plastične, mora biti zagotovljen dotok zraka, saj njihovi pokrovi navadno dobro tenjsijo. Matice morajo biti v temi.

Celoten postopek se začne spomladi z maticami, ki iščejo gnezdo. Le-te vnesemo v gojitvene posode v parih (ista vrsta!), da matice v začetnem obdobju ohranijo socialni odnos. Po enem tednu ali nekoliko več bo ena izmed obeh matic iz para oblikovala prvi satni lonček (celico). Če se to zgodi, moramo drugo matico prenesti v novo posodo, po možnosti skupaj s tretjo matico iste vrste, ki je postala podložna v drugem paru matic. Ta korak se lahko ponovi še enkrat ali celo dvakrat, tako da le malo zbranih matic ostane brez svoje zalege. Pri zemeljskih čmrļjih (*B. terrestris*) lahko zaleganje vzpodbudimo tako, da posamezni matici dodamo 3–4 pravkar izležene čebele delavke, vendar morajo biti te ločene od matice (Ptaček, 1983). Po osebnem pripovedovanju nekaterih rejcev čmrļev so ugoden odziv matic glede na navzočnost čebel delavk opazili tudi pri vrstah *B. lapidarius*, *B. lucorum* in *B. hypnorum*.

Omenjene vrste čmrļev sodijo med tako imenovane »shranjevalce peloda« (»pollen storers«). Zanje je značilno, da imajo številčno močne družine, krajše rilčke za srkanje medicine in da velike zaloge peloda shranjujejo v posebne lončke za ta namen. Njihove delavke použijejo pelod in nato hranijo vsako ličinko posebej s kašo, narejeno iz peloda in morda nekaterih izločkov žlez. Po drugi strani pa čmrļji, ki jim pravijo »izdelovalci žepkov« (»pocket makers«), gradijo ob vsakem posameznem lončku z zalego ali kepi (gruči) zalege voščene žepke. S paše se vračajoče delavke polagajo vanje kroglice peloda. Po mnenju nekaterih raziskovalcev se ličinke kar same hranijo s tem pelodom. Med

tovrstne čmrlje spadajo tisti, ki imajo daljše rilčke in manj številčne družine (B. hortorum, B. humilis, B. pascuorum, B. sylvarum ...).

Če so čmrlji »shranjevalci peloda«, skrbimo za matice, ki je zalegla prva jajčeca, tako da ji pripravljamo svež kakovosten pelod in sladkorno raztopino ter vzdržujemo zahtevano čisto okolje. Če postane papir (karton) na dnu gnezda plesniv ali umazan, je treba staro posodo zamenjati z novo, ob tem pa odrezati košček starega papirja, na katerem so zaleženi lončki, in ga skupaj z lončki prenesti v novo posodo. Če so čmrlji, ki jih gojimo, »izdelovalci žepkov«, je treba vsak dan, dokler se ne izležejo prve delavke, vnašati v žepke kroglice peloda.

Ko ima matica že svoje delavke, družino prenesemo v panj in jo še naprej gojimo v laboratorijskih okoliščinah (tema, pregledovanje pri rdeči svetlobi, 70-odstotna vlažnost zraka in temperatura 29 °C, hranjenje s pelodom in sladkorno raztopino). To je možno početi predvsem s čmrlji »shranjevalci peloda«. Pri čmrljih »izdelovalcih žepkov« ali če ne moremo zagotoviti laboratorijskih okoliščin za vse večje število čmrljev v družini, lahko panj založimo z izolacijskim materialom (krojaška volna ali kaj drugega) in ga postavimo na stojalo na prostem. Tam se družine, zavarovane pred mravljami, lahko po prosti presoji (kolikor potrebujejo ali želijo) še naprej hranijo s sladkorno raztopino in pelodom. Za pelodov dodatek lahko uporabimo posušene kroglice peloda, vendar jih moramo pred tem približno dve uri namakati v 25 odstotkih vode. Potem pelod vtremo v pokrovčke ali podobne posodice primerne velikosti in jih postavimo kolikor mogoče blizu zalege. Družine lahko hranijo zalego s suhim pelodom, če imajo dostop do svežega.

Ko se v družini izležejo mlade matice, postopamo tako, kot je opisano pri prejšnjih metodah, ali pa matičnjake ločimo, da se matice izležejo v laboratoriju in pripravijo za prezimovanje.

Pridobivanje in prezimovanje mladih matic

Da bi si za prezimovanje zagotovili matice, ki so bile pravilno hranjene in zagotovo oprasene (oplojene), postopamo takole:

1. Matice odvajamo iz gnezda, še preden se izležejo, torej ko so še v matičnjaki. Matičnjake nato postavimo v gojitvene posode, opremljene s posodicami sladkorne raztopine in kakovostnega peloda. Pri tem in pri vseh v nadaljevanju opisanih postopkih hrano menjamo na vsaka dva dni. Vsaki skupini s približno desetimi matičnjaki lahko dodamo po dve čebeli delavki ali nekaj podobnega, ki skrbita za potrebno nego matičnjakov (odstranjevanje plesni itd.). Temperatura v prostoru naj bo približno 29 °C, relativna vlažnost zraka pa približno 70-odstotna. Razen med praho (opraševanjem) so matice ves čas v temi.

2. Izležene matice moramo čim hitreje, ko so še sive (prvi dan legla), odvzeti iz valjnih posod in jih prenesti v druge posode, opremljene s posodicami sladkorne raztopine in kakovostnega (!) peloda ter z materialom, ki vsrkava izločke. Število matic v posodi ne sme biti večje kot tri na 1 dm² in en krmilnik za pelod. Pelod

dodajamo vrt v plastične posodice (plitvi pokrovčki) s premerom približno 20 mm, in sicer po eno posodico na vsake tri matice v posodi. Prvih pet dni življenja matice morata temperatura in vlaga v prostoru ostati enaki kot v inkubatorju.

3. Ko so matice stare šest dni, so godne za praho, zato jim omogočimo dostop do skupnosti samčkov v prostoru za opraševanje. To je lahko preprosta mrežasta kletka s posodico s sladkorno raztopino in za vsak primer še s posodico s pelodom (z njim hranimo tudi mlade samčke). Primeren prostor za opraševanje je tudi posoda za akvarij s steklenim pokrovom, podložnim s plastjo papirja ali časopisnimi listi, da se zrači. Na dnu prostora za opraševanje naj bo polja papirja, ki vpija izločke. Mlade samčke lahko ulovimo, preden zapustijo gnezdo, ali pa jih pridobimo umetno iz zalege (kokonov), podobno kot matice. Ko družina čmrljev začne zalegati matice – izjemno velike ličinke in pokrita zalega, se iz vse normalno velike zalege izležejo sami samčki.

4. Matice spustimo k samčkom na svetel sončen dan, ko samčki opravljajo svoje ženitovanske polete. Da bi bili gotovi glede oprašitve (parjenja), moramo opazovati vedenje čmrljev. Ko se parjenje začne, previdno odstranimo posamezne parčke (na kosu hrpavega papirja) in jih pustimo pri miru, dokler ni parjenje končano. Parčki, ki se pariyo, so tesno speti, pri čemer se samčki (pogosto nagnjeni nazaj) ob pomoči svojih nog ponavljajoče – periodično stresajo. Parjenje lahko traja od 10 do 90 minut, s približnimi vrednostmi v razponu od 25 do 40 minut.

5. Skupine oprasjenih matic vsaj za dva dni zapremo v primerne posode z dostopom do sladkorne raztopine (in nekaj peloda za vsak primer). V tem času matice napolnijo svoj medeni želodček s sladkorno zalogo in se pripravijo na prezimovanje – diapavzo. Za to obdobje zadostuje sobna temperatura (in spet tema).

6. Matice so po petem koraku site in težke, tako da jih tretji dan po oprasitvi lahko premostimo v hladno okolje. Da bi zaspale, jih najprej, zaprte na primer v škatlicah od vžgalic, za en dan vstavimo v hladilnik pri temperaturi nekaj manj kot 5 °C, nato pa jih prenesemo v dokončno posodo. Uskladiščene so lahko posamič ali v skupinah. Poglavitne zahteve za uskladiščenje so *nizka temperatura* (približno 5 °C), *velika vlaž-*



Panj za čmrlje, ki imajo gnezda v zemlji.

(Foto: J. Grad)

nost zraka (skladiščna posoda mora biti opremljena z vlažilcem zraka, na primer vlažnim tamponom, ki se ne sme nikoli posušiti) in *mir* (hladna klet ali hladilnik brez motorja, da se ne trese).

7. Po približno treh mesecih zimskega spanja – diapavze, matice prebudimo s tem, da jih prenesemo v okolje s sobno temperaturo. Nato potrebujejo približno teden dni za okrepitev, preden so prve izmed njih voljne začeti zalegati. Prvi teden so matice lahko zaprte v primernih posodah in manjših skupinah (tako so na primer lahko celo v 4-litrskih kozarcih za kumarice z največ šestimi maticami v kozarcu). Posode naj bodo obložene s plastjo snovi, ki vpija izločke (na primer s kosi pivnika ali časopisnega papirja) in daje maticam določeno zaščito, dodati pa je treba še posodici za sladkorno raztopino in (kakovosten) pelod. Matice potem spet prenesemo v temo. Čež teden dni jih v parih porazdelimo v gojitvene posode, v katerih se začne nov krog laboratorijskega gojenja čmrlejev.

8. Če se nekatere matice tudi po daljšem času ne predramijo, jim pomagamo s CO₂. Postopek poteka v poljubno majhnem kozarcu ali epruveti, kot vir ogljikovega dioksida pa lahko uporabimo prazno steklenico sode. Prav narahlo napihamo nekaj plina na matico, le toliko, da zaspi. Potem jo pustimo, da se znova prebudi. Na ta način matice pripravimo do tega, da začnejo zalegati celo brez kakršnega koli zimskega spanja – diapavze. Vedeti pa moramo, da narkoze skrajšajo življenjsko dobo matic.

VIRI

1. Bilinski, M.: Chow trzmieli w izolatorach. Pszczelnicze zeszyty naukowe, 20, 41-67, 1976.
2. Grad, J.: Predavanje o gojenju čmrlejev – obisk strokovnjaka iz Češke. Slovenski čebelar, 1999, št. 9, str. 247–248.
3. Griffiths, D.; Robberts, E. J.: Bumble bees as pollinators of glasshouse crops. Bumble Bees for Pleasure and Profit, International Bee Research Association, Cardiff, Velika Britanija, 1996, str. 33–39. ISBN 0 86098 221 1.
4. Plowright, R. C.; Jay, S. C.: Rearing bumble bee colonies in captivity. J. Apic. Res., 5, (1), 155–165, 1966.
5. Ptaček, V.: Stimulation of brood rearing of bumble bee queens (Hymenoptera, Bombidae) by contacting honey-bees (*Apis mellifera* L.) (Preliminary Report). Sbornik ved. prací VŠUP Troubsko, 8, 157–161, 1983.
6. Ptaček, V.: Testing three methods of bumble bee rearing. Sbornik ved. prací VŠUP Troubsko, 9, 59–67, 1985.
7. Roeseler, P. F.; Roeseler, I.: Effect of carbon dioxide and brain cauterization on corpora allata activity and oogenesis in bumblebees (*Bombus hypnorum* and *Bombus terrestris*). Zool. Jb. Physiol. 88, 237–246, 1984.
8. Roeseler, P. F.: A technique for year-round rearing of *Bombus terrestris* (Apidae, Bombini) colonies in captivity. Apidology, 16, (2), 165–170, 1985.
9. Zapletal, F.: Vyzkumy k zachrane a rozšírení čmelaku. Ved. prace VU včelarskeho v Dole, 215–247, 1963.
10. Zapletal, F.: Zasadní podmínky pro umělý chov čmelaku a pro zázimování samiček. Ved. prace VU včelarskeho v Dole, 199–203, 1965.

V URADNEM LISTU SO IZŠLE SPREMEMBE IN DOPOLNITVE VETERINARSKIH PRAVILNIKOV

V Uradnem listu R Slovenije so v številki 38, ki je izšla 10. maja 2000, na strani 4530 in 4534 objavljene spremembe in dopolnitve Pravilnika o veterinarsko-sanitarnih pogojih za proizvodnjo živil živalskega izvora ter oddajo v promet za javno potrošnjo in Pravilnika o veterinarsko-sanitarnem nadzoru živilskih obratov, veterinarsko sanitarnih pregledih ter o pogojih zdravstvene ustreznosti živil in surovin živalskega izvora. Pravilnika zajemata tudi med, ki po veterinarski zakonodaji sodi med živila živalskega izvora. S popravki so omiljene zahteve veterinarske stroke.

Urednik



Bolezni čebel

OBJAVA LABORATORIJEV KONCERNA SWARM IZ FRANCIE Prihodnost je v vaših rokah – zamenjava sredstev za zatiranje varoe – nujnost

Rezistenca je v čebelarstvu brez dvoma navzoča

Rezistenca oz. odpornost varoe na akaricide zdaj čebelarji kar dobro poznajo, saj v številnih državah

ugotavljajo, da se zmanjšuje učinkovitost fluralinata. Poprejšnja opozorila o rezistenci lahko zaznamo v podaljšanem času, potrebnem za uničenje varoj, pa tudi v vse večji koncentraciji za to potrebnega

pripravka. Zdravljenja z majhnimi dozami in tista, ki temeljijo na počasnem delovanju zdravila, omogočajo hitrejši pojav odpornosti kot »točkovne intervencije« (z velikimi dozami).

V zadnjih letih so se čebelarji in njihove ustanove pogosto ukvarjali z ugotavljanjem rezistence. Pri tem je dejavno sodeloval francoski koncern SWARM in njegovi strokovnjaki so odsvetovali nadaljnjo rabo apistanskih trakov (s fluvalinatom) na okuženih območjih, na katerih se je na to sredstvo pojavila odpornost. Apistan naj bi zamenjali s kakim drugim učinkovitim akaricidom. V velikem delu Evrope so namesto fluvalinata, na katerega so varoe že postale odporne, uvedli amitraz. Zdaj je že videti, da je bil ta nasvet koristen in da amitraz poleg tega na neki način tudi varuje fluvalinat.

Ob koncu sezone 1999 so v zgornji polovici severne Francije že ugotovili tudi zmanjšanje učinkovitosti amitraza, podobno pa so ugotavljali tudi v Belgiji. Kaj naj bi bil vzrok manjše učinkovitosti amitraza? To za zdaj še ni znano, izločiti pa ne morejo nobene domneve, tudi ne tiste o morebitnem pojavljanju rezistence. Čebelarji se bojijo, da se bodo razmere še poslabšale.

Kako zavarovati aktivne snovi?

Žal, čudežne rešitve ni. Na vsak način pa bi morali zavarovati učinkovitost uporabljenih akaricidov, tako da bi čebelarji nenehno imeli v rokah zanesljivo in učinkovito sredstvo proti varoi. Kar se nas tiče, smo prepričani, da bi ta cilj lahko dosegli s sistematično organizirano zamenjavo zdravil, ki bi jo izvajali več let na zaokroženih območjih, brž ko se pojavi rezistenca.

Za čebelarstvo pa bi bilo vsekakor nevarno, če bi taki aktivni akaricidi, izmed katerih sta registrirana le dva (fluvalinat in amitraz), postali popolnoma neučinkoviti in bi ju morali izločiti za dalj časa.

V tolažbo naj povemo tole: Najnoveše študije o fluvalinatu so pokazale, da se, če ga za nekaj časa prenehamo uporabljati, odpornost nanj zelo hitro zmanjšuje – v enem letu se od 50 odstotkov zmanjša na 14 odstotkov, po dveh letih pa že na 8 odstotkov. To pa pomeni, da po dveh letih spremembe oz. zamenjave akaricida že lahko računamo na povprečno 96-odstotno učinkovitost apistana.

Leta 1999 so po najmanj dveh letih zamenjave apistana z amitrazom tega spet zamenjali z apistanom. Ukrep se je pokazal kot zadovoljiv, varoo je bilo spet mogoče zatirati. Tega rezultata seveda ne moremo posplošiti na vse regije. Na odločitev o spremembi uporabe vpliva več dejavnikov: trajanje zamenjave akaricida, morebitno zmanjšanje učinkovitosti amitraza in raven rezistence na fluvalinat pri njegovi vnovični uvedbi.

Zdravljenje v letu 2000 utegne biti zapleteno. Čebelarjem in njihovim organizacijam ne želijo vsiljevati izbire akaricida, toliko bolj, ker spet priporočajo apistan.

1. Kjer je bil apistan v uporabi tudi lani, je treba preveriti njegovo učinkovitost. Če je bila kje ugotovljena rezistenca, je treba prihodnji dve leti uporabljati drug pripravek.

2. Če v posameznem čebelarstvu že dve leti ali več uporabljajo amitraz, lahko spet začnejo uporabljati apistan, če odpornost nanj ni bila več kot 50-odstotna.

3. V čebelarstvih, v katerih so amitraz uporabljali šele eno leto, je z uporabo apistana bolje še počakati.

4. Na območjih, na katerih se pojavlja velika rezistenca, bodisi zaradi velikega števila panjev bodisi zaradi intenzivnega prevažanja in zaradi včasih nekontrolirane uporabe fluvalinata, po našem mnenju vnovična uporaba apistana še ni primerna. To velja predvsem za kraje, v katere je pripeljanih veliko število panjev, še zlasti pa za sredozemska območja.

5. V nobenem primeru ne priporočajo uporabe fluvalinata v obliki pesticidov (te smo tudi v Sloveniji doslej precej uporabljali, to pa je tudi marsikje povzročilo prezgodnjo rezistenca – op. prev.).

Preučevanje biološke alternative za zatiranje varoe

Kot so čebelarji že obveščeni, SWARM razvija novo sredstvo, imenovano apiguard (približen prevod bi bil nekakšen varuh čebel). To je nov proizvod na podlagi timola, v obliki gela, to je želeja, ki je v večini primerov zelo učinkovit. Upajmo, da bo to biološko približevanje k jedru problema omogočilo prekinitev kroga odpornosti. Apiguard, ki je prav zdaj v postopku registracije, pa čebelarjem še ne bo tako kmalu na voljo.

To je tudi dodaten razlog, da je treba letos zatiranje varoze optimizirati s pravilno izbiro med amitrazom in fluvalinatom.

Op. prev.: *Gornje besedilo nas spominja na informacije, ki smo jih dobili na letošnjem posvetovanju v Celju. Posamezni predavatelji so namreč večkrat omenili različne alternative akaricidom. Seveda se bo treba o učinkovitosti pripravkov zanesljivo prepričati s kontrolnim štetjem oz. ugotavljanjem števila mrtvih varoj v različnih okoliščinah. Zdi se, da so velike izgube čebel pri prezimovanju minulo zimo predvsem posledica odpornosti varoe na fluvalinat. Zdrave jesenske čebele preživijo do spomladi, okužene pa v najboljšem primeru komaj nekaj tednov. Razmišljajmo o naših izgubah in morebitnih pomanjkljivostih, ki so razlog za to!*

Kaj priporoča koncern SWARM za zdravljenje v letu 2000?

Prevedel in priredil: prof. dr. Jurij Senegačnik, Ljubljana

VABILO V CERKLJE NA GORENJSKEM
na prireditve ob 80. obletnici ČD Cerklje na Gorenjskem
od 23. junija 2000 do 25. junija 2000
v prostorih Osnovne šole Cerklje na Gorenjskem

Program:

- Petek, 23. junij 2000:** Ob 17.00 otvoritev čebelarke razstave in proslava s kulturnim programom in družabnim srečanjem
- Sobota, 24. junij 2000:** Ogled čebelarke razstave od 9.00–19.00
Ob 18.00 predavanje Francija Marolta »Kako čebelarijo drugod po svetu« s prikazom izvirnih diapozitivov
- Nedelja, 25. junij 2000:** Ogled razstave od 9.00–17.00 z zaključno pogostitvijo

Na razstavi bo prikazana nekdanja in sodobna čebelarska oprema, čebelarska literatura in čebelji pridelki. Razstavljeni bodo znane in neznane inovacije na območju Slovenije. V soboto in nedeljo bo dodatna prodajna razstava čebelarke opreme in čebeljih pridelkov.

Upravni odbor
Čebelarskega društva Cerklje na Gorenjskem

PODJETJE METALIC, d.o.o., IZ LJUBLJANE PRODAJA
APARATE EKO FOG 2003 ZA ZATIRANJE VAROE



Doslej je bilo jesensko in zimsko zatiranje varoe z aparatom EKO FOG 2003 učinkovito. Čebelarje in društva, ki se bodo odločili za nakup našega aparata, prosimo, da ga naročijo čim prej, saj je dobavni rok tri mesece. Ob nakupu aparata EKO FOG 2003 prejme vsak kupec tudi strokovno mnenje Veterinarske uprave Slovenije. Društva lahko za finančno pomoč zaprosijo tudi pristojne občinske organe. Tista društva, ki že imajo aparate, pozivamo, naj nas pokličejo, da se še pred sezono dogovorimo za brezplačno servisiranje motorja in vgradimo izboljšane dele.

CENIK APARATA EKO FOG 2003 IN SESTAVNIH DELOV:

- cena aparata z bencinskim motorjem je 155.000 SIT in 19% DDV,
- cena dozatorja – »pištola« je 60.000 SIT in 19% DDV.

Vse dodatne informacije lahko dobite po telefonih na št. 061/5292 246 in 061/487 206, GSM 041 718 743.

IZDELOVANJE ČEBELJIH PANJEV



INDRIJSKA 10, 1360 VRHNIKA, TELEFON: 061 751-317
GSM 041 420-200

• Z dolgoletno tradicijo • VRHNIKA

Izdelujemo kakovostne 9-, 10- in 12-satne AŽ panje po konkurenčnih cenah. Panji so iz kakovostnega smrekovega lesa in rogljičeni (cinkani). Na razpolago so pet in sedemsatni prašilčki, zaklade za devet- in desetsatne AŽ panje in povezovalni vložki – vehe za sistem AŽ MAKSI. Satniki so iz lipovega lesa in vrtani za žičenje. Desetsatne AŽ panje, pet- in sedemsatne prašilčke lahko dobite takoj za druge vrste panjev tipa AŽ pa sprejemamo naročila.

Sprejemamo tudi naročila za izdelavo ZAKLAD, distančnih vložkov in pitalnikov za 10-satne AŽ panje avtorjev I. Frančiča in M. Debelaka.

SPOŠTOVANI ČEBELARJI

Za splošen napredek čebelarstva in posodabljanja čebelarске opreme, izboljševanje ponudbe, trženja in informiranja čebelarjev – članov ČZS Vam Medex daje možnost nakupa čebelarске opreme

**S POPUSTOM
od 5 do 10 %**

*5% popust velja pri nakupu čebelarске opreme v vrednosti do 9.999 SIT,
10% popust pa velja pri nakupu v vrednosti več kot 10.000 SIT.
Uveljavljanje popusta bo možno le ob predložitvi veljavne članske kartice.*

*Pričakujemo Vas v Medexovi prodajalni na Linhartovi 49/a
**od ponedeljka do petka,
od 7.30 do 14.30 ure.***

*Hkrati Vas obveščamo, da imate kot člani ČZS možnost naročanja čebelarске opreme **po povzetju**. Naročeno blago Vam bomo dostavili **s paketno pošto**. Stroške poštnine poravnava naročnik ob prevzemu.*



živeti z naravo



medex

international, d.d.
linhartova 49/a
ljubljana, slovenija



V spomin



FRANC SITAR

Nemi smo ostali ob sporočilu, da je umrl naš dolgoletni član Franc Sitar. Njegova nenadna smrt nas je vse zelo presenetila. Bil je čebelar z dušo in telesom in takšnega smo poznali njegovi sodelavci v tovarni Titan, v kateri se je izučil za orodjarja in dočakal tudi upokožitev. V tovarni

je polnih štirideset let delal kot mojster.

Rodil se je leta 1923 v Kamniku. Njegova mladost ni bila brezskrbna, saj mu je že zgodaj umrl oče in mati je ostala sama z dvema majhnima otrokoma. To je bil verjetno razlog, da je rad pomagal revnim ljudem. V Kamniku si je zgradil tudi hišo in velik čebelnjak. Član društva je bil polnih štirideset let.

Čebele je prevažal na pasišča po Sloveniji in Hrvaški. Večkrat je bil tudi član upravnega odbora društva. Več kot petnajst let je vodil tudi plemenilno postajo v Kamniški Bistrici. Bil je mentor več mladim čebelarjem, zlasti začetnikom pa je nesebično razdal svoje znanje.

Za vse delo, ki ga je na področju čebelarstva opravil v našem kraju in tudi širše, je prejel vsa tri odličja Antona Janše – III., II. in I. stopnje.

Radi se ga bodo spominjali vsi čebelarji, ki so obiskovali plemenilno postajo v Kamniški Bistrici, in čebelarstva društva, ki so tja organizirala avtobusne izlete. Bil je odprt in ni skrival svojega znanja o čebelarstvu.

Pokopali smo ga konec januarja letos na kamniških Žalah. Njegovemu spomину so se poklonili tudi številni čebelarški prapori ter domačih in sosednjih čebelarji.

Tako Franca kot njegovo delo bomo kamniški čebelarji ohranili v trajnem spomínu.

ČD Kamnik



STANKO KOVAČIČ

Srečujemo se mimogrede, tako kot čebelce: zdraviš, megliš, dimiš ... Boš prišel na predavanje ... Kmalu potem pa se zamisliš, ko obstaneš in razmišljaš o zadnjem pogovoru s prijateljem čebelarjem. Desetletja smo se srečevali s pokojnim Stan-
kom Kováčičem iz Žimaric pri Sodražici. Množica ob grobu se je od pokojnika poslovila januarja 2000. Bil je častni član Čebelarstva društva Ribnica, zgleden čebelar in dober človek. Cenil je čebelji rod, ga varoval in gojil, hkrati pa izkazoval tudi ljubezen do narave. Čebelariti je začel leta 1940, star 26 let.

Hvaležni mu ostajamo za vse, kar je prispeval za ohranjanje in razvoj čebelarstva.

Čebelarstvo društvo Ribnica

EDI BURJAK

Decembra lani smo se člani Čebelarstva društva Črna iz Črne na Koroškem zbrali na občnem zboru. Smelo smo kovali načrte, kako in kaj vse še moramo storiti, da bomo kar najbolje poskrbeli za naše krilate varovanke. Le par dni potem pa je Ediju Burjaku prerana smrt onemogočila vse, kar si je želel.

Rojen je bil leta 1950 v Podpeci. Izučil se je za kalilca in delal v jami Rudnika Mežica. Zaradi slabega zdravja je bil že predčasno upokojen.

V društvu se nam je pridružil leta 1990. Čebelnjak z marljivimi prijateljicami je imel ob svojem domu.

Zadnje počivališče ima na pokopališču v Črni. Ohranili ga bomo v lepem spomínu.

Čebelarstvo društvo Črna Črna na Koroškem

MIHAEL ROBEK

Z odhajajočo smo se je od nas poslovil tudi dolgoletni čebelar in član Čebelarstva družine Podčetrtek Mihael Robek. Rodil se je leta 1907 kot sin kmečkih staršev in skoraj polno stoletje tudi preživel na kmetiji. Najlepša leta mladosti je preživel v Črešnjevcih na domačiji svojih staršev. Kot ljubitelj narave se je tudi odločil za čebelarjenje. Čebelariti je začel, ko je bil v kraljevini Jugoslaviji avtoprevoznik, prve panje pa mu je izdelal znani mizar Jože Resnik iz Kunšperka. Ko so Nemci jeseni 1941 začeli izseljevati prebivalce Spodnje Štajerske, se je umaknil v Imeno k znanemu gostilničarju in uglednemu vaščanu Francu Drogeniku in s seboj odpeljal tudi čebele. Od tam se je umaknil v Kozje in si pri Zalokarjevih kmalu postavil nov čebelnjak. Po osvoboditvi se je vrnil na domačijo v Črešnjevcih, se posvetil kmetovanju in se leta 1946 poročil z Emilijo Ulčnik, ki mu je rodila sina Mihaela in nato še Cirila.

Tam si je postavil čebelnjak, ki je še danes ponos njegovega kraja, saj je število družin vztrajno povečeval in se približal številu sto panjev. Svojo veliko ljubezen do čebel je izpričal na številnih srečanjih z učenci OŠ Bistrica ob Sotli. Po njegovi zaslugi so leta 1988 obnovili šolski čebelnjak, zadnjih dvanajst let pa je bil tudi mentor mladim čebelarjem. Žlahnil je vsakdanjost ter na svojo družino in osnovnošolce prenašal lepa doživetja in spomine na čebelarjenje. Zato je bil prav med njimi zelo cenjen zaradi svojih dolgoletnih izkušenj. Čebelarstvo društvo Podčetrtek je z njim izgubila enega izmed največjih čebelarških strokovnjakov, ki je bil zadnjih 60 let v središču čebelarstva dogajanja pri nas. Kot dobrega čebelarja ga bomo ohranili v lepem spomínu.

Čebelarstvo društvo Podčetrtek



LADISLAV PAVLINČ

Oktober lani je vrste Čebelarkega društva Laško zapustil dolgoletni član Ladislav Pavlinč. Rodil se je leta 1926 v Vrhu pri Laškem. Vojna vira ga je že kot 17-letnega fanta vzele v partizane. Bil je borec XIV. divizije. Po vojni je bil rudar v rudniku premoga v Laškem. Že od mladosti je bil ljubitelj živali, še zlasti pa je ljubil čebele. V Laškem si je ustvaril dom in družino. Nad hišo si je zgradil velik čebelnjak in v njem ob svojih ljubljenukah preživel veliko lepih uric. Žal jih je moral zaradi hude bolezni veliko prizgledaj zapustiti v oskrbo svojemu zetu, ki je bil njegov učenec. Čebele bodo ostale v dobrih in skrbnih rokah.

Vsi čebelarji ga bomo ohranili v lepem spominu.

Čebelarstvo društvo Laško



JUSTIN SLANOVEC

Kljub temu da smo spremljali njegovo zdravstveno stanje, nas je presenetila novica, da je v devetdesetem letu starosti prenehalo biti plemenito srce našega ustanovnega in častnega člana Justina Slanovca.

Težko se poslavljamo od prijatelja, ki je bil kljub svojim letom in bolezni, za katero je bolehal zadnjih nekaj let, vedno poln optimizma.

Ob vsakem obisku katerega koli prijatelja iz čebelarških vrst se je rad spominjal prijetnih dogodivščin iz nekdanjega čebelarkega življenja. Pogovor z njim je bil vedno prijeten, kot da se njemu ne bi dogajale neprijetnosti, ki spremljajo druge čebelarje. Samo Justin je znal takoj pozabiti vse neprijetnosti, bodisi zaradi neznanega pridelka medu, zaradi nezgode pri prevozu čebel na pašo ali zaradi požara v svojem čebelnjaku. Ohranil je le spomine na prijetne dogodivščine, ki jih je doživel pri delu s svojimi najboljšimi, čeprav kdaj pa kdaj tudi srditimi prijateljicami. Z duhovito pripombo je vse do zadnjega izvajal pri sogovorniku dobro voljo, tudi če smo se pogovarjali o problemih, ki brez dvoma niso bili zabavni.

Justin je začel čebelariti leta 1955 in še istega leta se je vključil v Čebelarstvo društvo Kamnik-Domžale. Po razpadu Čebelarkega društva Kamnik-Domžale na tri dele se je kot ustanovni član vključil v Čebelarstvo društvo Komenda, v katerem je aktivno deloval vse do konca svojega plodovitega življenja. Čeprav se je srečeval z različnimi nevesočnostmi, je z manjšim številom čebeljih družin vztrajal do konca.

Ob skrbi za solidno življenje svoje družine je vedno našel čas za delo v čebelarški organizaciji. Leta 1965 je bil pobudnik za obnovo prve Plemenilne postaje Josipa Verbiča v Kamniški Bistrici. Brez zadržkov lahko trdimo, da brez njega ne bi bilo tudi obnove plemenilne postaje in bi se je danes lahko spominjali samo še v pretekliku.

Brunarico, ki je sestavni del plemenilne postaje, je izdelal sam, ne da bi za svoje delo zahteval plačilo, in

jo ob pomoči drugih čebelarjev postavil tja, kjer stoji še danes. V letih obnove, to je do leta 1969, je veliko prispeval tudi h gradnji novega čebelnjaka plemenilne postaje. Vse do leta 1982 je bil pomočnik vodje plemenilne postaje.

Bil je nosilec akcije zbiranja prispevkov za Čebelarstvo izobraževalni center v Lukovici, njegov finančni prispevek za ta namen pa je bil daleč največji. Enako je bilo ob postavitvi spominske plošče na hiši Petra Pavla Glavarja v Komendi, poleg tega je sam prebelil tudi celotno stavbo, na kateri je vzdana spominska plošča.

Poleg drugih funkcij je bil od leta 1970 do leta 1982 tudi predsednik Čebelarkega društva Kamnik-Domžale.

Za svoje prizadevno delo je prejel odličja Antona Janše tretje, druge in prve stopnje, ki jih podeljuje Čebelarstvo zveza Slovenije. Žal mu ni bilo usojeno, da bi osebno prevzel posebno priznanje za življenjsko delo, ki mu ga bodo podelili na letošnjem občnem zboru Čebelarke zveze Slovenije.

Kot požrtvovalnega sodelavca, vzornika in iskrenega prijatelja ga bomo ohranili v trajnem spominu.

Čebelarstvo društvo Petra Pavla Glavarja Komenda



IVAN ŠTERCELJ

Čebelarji Čebelarkega društva Straža – Dolenjske Toplice smo se julija 1999 poslovili od našega dolgoletnega člana Ivana Šterclja. Rojen je bil leta 1933, čebelaril pa je od leta 1974. Med čebelarji je bil izjemno priljubljen, med sokrajani pa zelo spoštovan. Prijazen in nasmejan je rad pomagal tako ljudem kot društvu. Rad je opazoval svoje ljubljenuke in jih negoval. Zdaj, ko ga ne videmo več pred čebelnjakom, pogrešamo njegovo zaverano spremljanje čebel na pot in njegove pozdrave ob njihovem vračanju domov. Čebelarji smo veseli, da njegovi domači po Ivanovi smrti niso opustili čebelarjenja.

ČD Straža – Dolenjske Toplice



JOŽE VEHAR

Februarja, ko se začne prebujati narava, smo se čebelarji, prijatelji in znanci poslovili od Jožeta Veharja. Rodil se je leta 1929 in živel v Notranjih Goricah. Do upokojitve je delal kot samostojen teracer in izdeloval različne betonske izdelke. Zelo je ljubil čebele in je čebelaril tudi z 230 panji. Veliko opreme in panjev si je izdelal sam. Bil je tudi prevažalec.

V društvu je delal v upravnem odboru in bil njegov dolgoletni predsednik. Prejel je odličja Antona Janše III. in II. stopnje.

ČD Filip Žagar – Notranje Gorice

IZDELAVA ČEBELARSKE OPREME IN TRGOVINA



- Točila za med iz nerjaveče pločevine
- posode za med iz nerjaveče pločevine
- sončni topilniki – UGODNO in kuhalniki voščin
- razstojšča, kadilniki, usipalniki
- dozirna naprava – NOVO
- pribor za označevanje matic
- pribor za odkrivanje satja
- grelci medu
- zaščitna oprema (čebelarke obleke, rokavice, jopiči, klobuki)
- modeli za sveče
- refraktometri za merjenje vsebnosti vode v medu
- zaboji za ometence (roje)
- čebelarke tehtnice – UGODNO
- ves preostali čebelarški repromaterial

Vsak mesec (od aprila do avgusta) bomo med našimi kupci, ki bodo kupili čebelarstvo opremo v vrednosti več kot 10.000 SIT (upoštevani bodo tudi kupci po pošti), organizirali

NOVO *** NAGRADNO ŽREBANJE *** NOVO

Vsak zadnji delovni dan v mesecih maj, junij in julij bomo izžrebali po enega dobitnika

*** POSODE ZA MED 35 KG RSF ***

Konec avgusta bomo podelili glavno nagrado

*** TOČILO ZA MED 4 S RSF NA ROČNI POGON ***

Imena izžrebancev bodo objavljena v Slovenskem čebelarju.



Pri gotovinskem nakupu čebelarstvo opreme v vrednosti več kot 5.000 SIT priznamo čebelarjem z veljavno člansko izkaznico 4% popust.

NAROČENO BLAGO VAM LAHKO ODPOŠLJEMO S PAKETNO POŠTO

IZŽREBANEC MESECA APRILA JE
g. FRANC BIZJAK, Sanabor 4, Vipava,
ki prejme posodo za med 35 kg

Delovni čas:

Vsak dan od 8. do 12. ure
in od 15. do 18. ure,
ob sobotah od 9. do 12. ure.



LOGAR TRADE, čebelarstvo, proizvodnja in trgovina, d.o.o.

Zupanova 1, 4208 Šenčur, tel.: (064) 411 663, faks: (064) 411 499

e-pošta: logar-trade@siol.net

SEZNAM TRGOVIN, V KATERIH SO ČEBELARJI ČLANI – IMETNIKI ČLANSKE IZKAZNICE – JUNIJA UPRAVIČENI DO POSEBNIH POPUSTOV PRI NAKUPIH

Ker se je Čebelarstva zveza Slovenije odpovedala dohodku od reklam, ki jih objavljamo v reviji Slovenski čebelar, v korist trgovin, ki dajejo čebelarjem popuste, lahko vsi člani društev, ki prejemajo revijo Slovenski čebelar, pri nakupih s posebno člansko kartico v čebelarskih in drugih trgovinah uveljavljajo do 10-odstotne popuste. ČZS je doslej sklenila pogodbe z osmimi podjetji, prizadevali pa si bomo, da jih bo vsako leto več. Tako bodo čebelarji, imetniki članske kartice, dobili ob nakupih s popusti delno ali v celoti povrnjeno članarino ČZS.



Vse čebelarje in predvsem vodstva društev prosimo, da s to ugodnostjo, ki jo ČZS ponuja svojim članom, seznanijo vse nečlane in »družinske člane«.

TRGOVINE S POPUSTI V MESECU JUNIJU:

1. APIS M & D, d.o.o., Čuža 7, VRHNIKA, daje imetnikom veljavne članske kartice 4-odstotni popust pri nakupu in gotovinskem plačilu čebelarske opreme v vrednosti več kot 5.000 SIT le na sedežu podjetja.
2. ČEBELARSKA ZADRUGA NEKTAR, Novo Polje c. XI/17, Novo Polje, daje imetnikom veljavne članske kartice 5-odstotni popust pri nakupu v vrednosti več kot 5.000 SIT za vse prodajne artikle.
3. ČEBELARSKA ZVEZA MARIBOR, Tyrševa ul. 26, Maribor, daje imetnikom veljavne članske kartice 5-odstotni popust pri nakupu čebelarske opreme in drobnega pribora v vrednosti od 5.000 do 10.000 SIT in 10-odstotni popust pri nakupih v vrednosti več kot 10.001 SIT.
4. LOGAR TRADE, čebelarstvo, proizvodnja in trgovina d.o.o., Zupanova 1, 4208 Šenčur, daje imetnikom veljavne članske kartice 4-odstotni popust pri gotovinskem plačilu čebelarske opreme v vrednosti več kot 5.001 SIT, le na sedežu podjetja.
5. MEDEX INTERNATIONAL, d.d., Linhartova 49a, LJUBLJANA, daje imetnikom veljavne članske kartice 5-odstotni popust pri nakupu čebelarske opreme v vrednosti do 9.999 SIT in 10-odstotni popust pri nakupih v vrednosti več kot 10.000 SIT.
6. RIHAR JOŽE, s. p., čebelarstvo in izdelava čebelarske opreme, Gabrje 42, DOBROVA, daje imetnikom veljavne članske kartice 4-odstotni popust pri nakupu v vrednosti več kot 5.000 SIT.
7. VELETRGOVINA VEMA eksport – import d.d., Tržaška cesta 65, MARIBOR, daje imetnikom veljavne članske kartice 5-odstotni popust za nakup v vrednosti od 5.000 do 10.000 SIT in 10-odstotni popust za nakupe v vrednosti več kot 10.001 SIT v prodajnih enotah Cash & Carry v trgovskem centru BDC, Tržaška 65, Maribor, na oddelkih čebelarske embalaže, gostinske in trgovske opreme, trgovine s tekstilom in galanterijo in na oddelku Deteljica – darilni bazar.
8. STAJERSKA ČEBELARSKA ZADRUGA CELJE – Prodajalna Čebelarna, Gosposka 3, 3000 Celje, daje imetnikom veljavne članske kartice 3-odstotni popust pri nakupu repromateriala v vrednosti več kot 5.001 SIT in 5-odstotni popust pri nakupu v vrednosti več kot 20.000 SIT.

Čebelarstva zveza Slovenije



Vzreja matic DARKO GRM

Hude Ravne 1 – Dole pri Litiji

tel.: 01 - 8972-145 – GSM: 041-900-606

- Sprejemamo naročila za označene matice čiste kranjske sivke iz odbranih matičarjev pod nadzorom KIS.
- Ponujamo vam tudi matičnike črne barve za pridobivanje matičnega mlečka ali za vzrejo matic.

Mali oglasi



- ODPRAVLJAMO** varoo čebel z EKOFOG 2003 – za zdaj edina naprava s certifikatom, ☎ 041 365 650 ali 51.
- PRODAM** 9 naseljenih AŽ 9 in 10 S, ☎ 061 715 104.
- ODKUPUJEM** vse vrste čebeljih pridelkov (med, propolis, cvetni prah) in prodam naseljene AŽ panje, ☎ 01 52 84 842.
- UGODNO** prodam TAM 4500 (neregistriran), predelan, 45 naseljenih ter 21 praznih AŽ 10 S in panjsko tehniko, ☎ 061 744 026 ali ☎ 0609 631 620.
- PRODAM** 4 čebelje družine na AŽ 10 satih, ☎ 064 411 364.
- IZDELUJEM** AŽ 10 S panje ter 5 in 7 S prašilčke, ☎ 063 845 106 ali 041 793 579.
- PRODAM** 2 naseljena AŽ 10 S z vgrajenima smukalcema in 11 novih 7 S, ☎ 061 731 665.
- PRODAM** 12 čebeljih družin na AŽ satju, ☎ 061 83 68 143.
- KUPIM** 8 zdravih rojev, ☎ 041 661 855.
- PRODAM** zdrave čebelje družine, ☎ 069 78 054 po 20. uri.
- PRODAM** dvonamensko avtoprikolico (plato za prevoz zabojnika z 12 panji in zaboj za prevoz 12 panjev), ☎ 062 316 435.
- PRODAM** 10 čebeljih družin na AŽ satju, vse mlade matice, ☎ 061 342 836.
- IZDELUJEM** večnamensko panjsko dno, visoka podnica (po načrtu inž. Ivana Jurkoviča) za LR in AŽ nakladni panj; prodam nove 10 S AŽ panje in okvirje za satnike, ☎ 01 51 26 251.
- PRODAM** 2 lepa 4-satna opazovalna panja, ☎ 063 831 824.
- TOČILO**, 4-satno ročno prodam, ☎ 062 781 451 – zvečer.
- PRODAM** naseljene starejše AŽ panje 10 S. Družine so močne ☎ 01 – 421 79 45.
- PRODAM** lahek prevoznik čebelnjak do 36 AŽ panjev, primeren za prevoz daljših tovorov, cena po dogovoru – inf. ☎ 10 061 75 52 646.
- KUPIM** ali **NAJMEM** čebelnjak v vzhodnem delu Ljubljane (do Jevnice) ☎ 01 421 7945.
- PRODAM** električni stroj za odkrivanje medenega satja ☎ 061 744 026, 0609 631 620 zvečer.

Hanka in Bojan Kastelic vabita čebelarje in vse druge ljubitelje narave na ogled oddaje o čebelarstvu, ki bo na sporedu **v nedeljo, 11. 6. 2000, ob 18.15 na 1. programu TV Slovenija.**

POVERJENIKI ZA PASIŠČA

ČD LOŠKA DOLINA – Prijave za gozdno pašo sprejemamo do 15. junija 2000. Prijave pošljite na naslov: Zdenka Intihar, Smeljevo naselje 22, 1386 Stari trg pri Ložu.

ČD DOLSKO – Prijave za kostanjevo pašo pošljite do 1. 6. 2000 na naslov: Gostilna »Žerjavica«, Dolsko, 1262 Dol pri Ljubljani, ☎ 061 647 084.

ČD RADOVLJICA (za gozdno pašo na območju Jelovice): Brane Kozinc, Hraše 1 a, 4248 Lesce, ☎ 041 940 408; Franc Šolar, Podnart 6, 4244 Podnart, ☎ 0609 617 051.

ČD KOSTANJEVICA NA KRKI – (z zdravstvenimi spričevali): Jože Premru, Dol. Prekopa 8, 8311 Kostanjevica, ☎ 0608 87 476; Roman Jordan, Ivanjšev n.h., Kostanjevica, ☎ 0608 87 190.

ČD – ŠENTJERNEJ – Jože Mencin, Trdinova 3, Šentjernej ☎ 10 07 30 82 076 – Janez Udovič, Apnenik 7, Šentjernej ☎ 07 30 81 439



VZREJA MATIC VOZELJ – LITJA

Matice lahko naročite ☎/faks 01/891 149 ali 041 – 818 786



VZREJA MATIC BUKOVŠEK – Z NAJDALJŠO TRADICIJO V SLOVENIJI

Ponujamo vam kakovostne, označene ter doma in v tujini priznane matice. Vzrejamo čiste kranjske sivke od izbranih matičarjev pod nadzorom KIS. Matice dobite od konca maja do pozne jeseni po pošti ali osebno na naslovu:

ALOJZ BUKOVŠEK – Golo Brdo 19, 1215 Medvode, ☎ 061 – 612 428.



VZREJA MATIC ČEBELARSTVO KAPUN

Mirna 14 – 9000 MURSKA SOBOTA

Naročila za matice sprejemamo po telefonu 041 882 868 ali po E-pošti skapun@hotmail.com



APIS M & D d.o.o.
MARKO DEBEVEC
ČUŽA 7
1360 VRHNIKA
Tel., faks: (061)751-282

Odprto: ob delavnikih od 9.–12. in od 16.–18. ure, ob sobotah od 9.–12. ure
PREDELAVA VOSKA V SATNICE PO UGODNIH CENAH

– NOVO! –

- IZDELUJEMO POLNOVREDNE BELJAKOVINSKE POGAČE ZA KRMLJENJE ČEBEL, PO ŽELJI Z DODATKOM ZDRAVILNIH SREDSTEV
- APNENOGEL • NOSEMAGEL • STIMULANS • VAROGEL
- NA DEBELO IN DROBNO PRODAJAMO VSO ČEBELARSKO OPREMO
- NAROČENO BLAGO POŠLJEMO TUDI PO HITRI PAKETNI POŠTI

Vse čebelarje in čebelarska društva obveščamo, da izdelujemo hladno valjane, nelomljive satnice vseh velikosti.

- V zvezi s tem imamo urejeno vso dokumentacijo in vse možnosti za izdelavo.
- Satnice izdelujemo z novimi sodobnimi stroji, velikost celic popolnoma ustreza naši kranjski čebeli.
- Vosek steriliziramo v oljnih sterilizatorjih pri 125 °C.
- Priporočamo vam, da se za nakup satnic dogovorite v okviru čebelarskih društev (ugodnejša cena), po dogovoru pridemo po vosek tudi sami (če ga imate več kot 300 kg).
- Iz enega kilograma voska po dogovoru izdelamo od enajst do dvanajst AŽ satnic.
- Cene za predelavo voska v satnice so zelo ugodne, in sicer od 220 do 250 SIT za kilogram.
- Vosek odkupujemo po 600 do 700 SIT za kilogram.
- V zalogi imamo satnike, šestkrat vrtane, zbite in lepljene.

PRIZNANO VZREJEVALIŠČE MATIC – **ČEBELARSTVO DEBEVEC, APIS M & D d.o.o., VRHNIKA**

Sprejemamo prednaročila za kakovostne, izbrane in označene matice kranjske pasme. Konec maja in junija lahko pri nas dobite čebelje družine na petih in sedmih satih.

– NOVO! –

PRVA POTUJOČA ČEBELARSKA TRGOVINA V SLOVENIJI



POZIMI IN SPOMLADI, KO ČEBELARSKA DRUŠTVA SKLIČUJEJO OBČNE ZBORE,
ORGANIZIRAMO STROKOVNA PREDAVANJA IN NAKUP ČEBELARSKE OPREME
V POTUJOČI ČEBELARSKI TRGOVINI.



JOŽE RIHAR s.p.

Čebelarstvo in izdelava čebelarске opreme

- Izdelujemo žične matične rešetke za vse vrste panjev, čebelarске lopatke, plastične odtočne pipe, lovilce rojev (lesice).
- Meljemo sladkor in izdelujemo sladkorne pogače po konkurenčnih cenah – prepričajte se!
- Pri nas dobite žico za žičenje, satnike (rogljičene), testne mreže za lovljenje varoj, plastične razmike ...
- Izdelujemo satnice in kuhamo voščine.
- **Plastična razstojšča za AŽ panje.**

Prepričajte se o kakovosti in ugodnih cenah naših izdelkov. Čebelarška društva obveščamo, da po dogovoru lahko pridemo tudi k njim in jim ponudimo naše izdelke in storitve.

JOŽE RIHAR, Gabrje 42

1356 Dobrova – tel./faks: 01/3641 106, GSM 041 752 352

ČEBELARSKA ZADRUGA

NEK  AR

Prodaja: **ANTON ŠVIGELJ**

Inf. pred 8. uro in po 20. uri po tel.

(061) 484 842

Novo Polje c. XI/17

Prevzem kozarcev in pokrovov vsak prvi in tretji torek.

Dodatne inf. **BORIS SERAŽIN** po tel.

(061) 159 08 94, (041) 728 119.

NOVO – Plastične ročke za krmljenje čebel s cevko 200 SIT/kos.

Kozarci za med velikosti:

720 ml	37,5 SIT/kos
paleta	35,5 SIT/kos

Kovinski pokrovi Twist OFF

fi 82 mm	15 SIT/kos
fi 66 mm	14 SIT/kos

Kartoni za kozarce 70 SIT/kos

Vreče za 200 l sode za shranjevanje medu
200 SIT/kos

Vreče pošljemo tudi po povzetju.



ŠTAJERSKA ČEBELARSKA ZADRUGA CELJE, z.o.o.

Prodajalna »ČEBELARNA«

3000 CELJE, Gosposka 3

Tel.: (063) 441 723

V trgovini lahko dobite ves čebelarški repromaterial:

- **panje, opremo, pribor, zaščitno opremo, hrano za čebele.**

Odkupujemo vse čebelje pridelke po ugodnih cenah.

Trgovina je odprta ob ponedeljkih, torkih, četrtnih in petkih od 8.–15. ure, ob sredah pa od 9.–12. in od 15.–18. ure. Odprta je tudi vsako prvo soboto v mesecu od 8.–12. ure.

Se priporočamo!

**RAKOVEC
GUNCELJSKA 28 a
1210 LJUBLJANA ŠENTVID**

Telefon/faks: (061) 152 46 77

IZDELAVA ČEBELARSKE OPREME



IZDELUJEMO:

- točila za med na ročni ali električni pogon
- kadičnike
- lovilce rojev AŽ, LR, smukalce cvetnega prahu 330/280, matičnice
- cedila za med - enojna in dvojna
- posode za med 30, 50, 80 l
- posode in stojala za odkrivanje satja
- čebelarški pribor (vilice, univerzalne klešče, klešče za satnike, matične klešče)
- opremo za panje (razstojišča AŽ 5 do 15 - nosilce matičnih rešetk, matične rešetke)
- matične rešetke haneman - LR sponke - zapahe- žico za žičenje satnikov.

NOVO! SMUKALCI ZA CVETNI PRAH

Cene so konkurenčne, se priporočamo!

**ČEBELARSKA ZVEZA
MARIBOR**

Tyrševa ul. 26
2000 Maribor
Tel. + faks: 062/216-244



ODPRTO:

ob sredah: od 8⁰⁰ do 14⁰⁰
ob petkih: od 8⁰⁰ do 14⁰⁰
ob sobotah: od 8⁰⁰ do 12⁰⁰

NUDIMO

- ČEBELARSKA OPREMA
- ČEBELARSKI DROBNI PRIBOR
- EMBALAŽA – kozarci vseh vrst, pokrovčki, stekleničke za propolis vseh vrst.
- SATNICE za AŽ, za nakladni LR, za mali in veliki KIRAR

NA GORNJE PROIZVODE POPUST NA OSNOVI ČLANSKIH IZKAZNIC:

- 5 % POPUST ZA NAKUP OD 5.000 DO 10.000 SIT,
- 10 % POPUST ZA NAKUP VEČ KOT 10.000 SIT.

Časopis Slovenski čebelar je ustanovilo »Slovensko čebelarsko društvo za Kranjsko, Štajersko, Koroško in Primorsko« leta 1898. Izdaja ga Čebelarska zveza Slovenije, Cankarjeva 3, 1000 Ljubljana.

Tel.: tajništvo (061) 121 79 40, uredništvo: 121 79 45 (Janez Mihelič, GSM: 040/209 004), faks: 12 61 335, e-pošta: cebelarska.zveza.slo@siol.net.

Izdajateljski svet: Lojze Peterle, Marjan Debelak, dipl. inž. arh., Janez Mihelič, univ. dipl. biol., dr. Jože Šnajder, dr. Janez Poklukar in dr. Aleš Gregorc.

Uredniški odbor: Janez Mihelič, univ. dipl. biol., Jože Babnik, inž. agr., dr. Jurij Senegačnik, doc. dr. Janez Poklukar, mag. Mira Jenko-Rogelj, Marjan Debelak, dipl. inž. arh., dr. Aleš Gregorc

Glavni in odgovorni urednik: Janez Mihelič, univ. dipl. biol., lektorica: Nuša Radinja, prof.

Letna naročnina za leto 2000 za nečlane je 6.600,00 SIT. Posamezna številka stane 500 SIT za člane oz. 600 SIT za nečlane skupaj z 8% DDV. Članarina, skupaj z naročnino za Slovenski čebelar, je 5.500 SIT. Člani lahko objavijo en brezplačen oglas (20 besed) na leto, nadaljnja beseda je 50 SIT.

Reklamni oglasi: Cela barvna stran na ovitku 100.000 SIT, v sredini 60.000 SIT, pol strani 30.000 SIT, četrt strani 14.000 SIT. Popust pri ceni za 3- do 5-kratno objavo je 10%, za 6- do 10-kratno objavo 20%, za celoletno objavo 30%.

Splošni oglasi po 50 SIT za besedo, enako tudi za osmrtnice, ki vsebujejo več kot 40 besed.

Številka žiro računa pri APP v Ljubljani je: 50100-678-48636, davčna številka: 81079435.

Priprava za tisk: Prepress d.o.o., Ljubljana, tisk: Tiskarna Tone Tomšič d.d., Ljubljana.

Oblikovanje naslovnice: Boštjan Debelak, dipl. inž. arh.

SLADKORNI SIRUP IS 50



Pakirano tudi v 35, 50 l balonu,
v 5,5 in 10 litrskih vednih ter
10l in 20l ročki

SLADKORNI SIRUP IS 50 je po vsebini ogljikohidratnih sestavinah najbolj podoben medu, zato je tudi namenjen za kakovostno prehrano čebel.

Dežela izvora: Češka republika

Vsebnost suhe snovi: 72%
Vsebnost vode (razmerje 2,57 : 1): 28%
Vsebnost fruktoze v suhi snovi: 49%
Vsebnost glukoze v suhi snovi: 50,75%
Vsebnost pepela v suhi snovi: maks 0,25%

PREDNOSTI ZIMSKEGA KRMLJENJA ČEBEL:

- energetska enakovrednost medu
- ne obremenjuje prebavnega trakta čebele
- pospešuje razvoj čebelje družine in podaljšuje življenjsko dobo čebel
- čebelarju prihrani čas in vse faze dela, ki jih ima s sladkorno raztopino
- najcenejše krmilo za čebele

Cena preračunana na kilogram suhe snovi fruktoznega in glukoznega sladkorja je 107,10 SIT za kg oziroma 103,95 SIT za kg s popustom

Cena sladkornega sirupa *brez embalaže*, z DDV:

Z.š.	SLADKORNI SIRUP BREZ EMBALAŽE	CENA ZA 1kg z 8% DDV
1.	Od 50 l do 1000 l 50 L = 67,75 kg	85,68 SIT
2.	Več kot 1000 l 1000L = 1355 kg	83,16 SIT

Po dogovoru dostava na čebelarstva društva in točenje iz kontejnerja. Najmanjša dostavna količina 1.900 kg. Pri dostavi FCO čebelarstva društva ni popusta (s popustom se kompenzirajo stroški dostave do čebelarstva društva za večje transportne količine).

Rok uporabe 6 mesecev

Priporočamo da raztopino hranite pri temperaturi 18 - 22°C in da dodate vodo po želji:
za razmerje 2:1 8 l vode na 100 l sirupa
za razmerje 1:1 44 l vode na 100 l sirupa

V zalogi tudi plastična, kartonska in steklena embalaža po ugodnih cenah



Cena sladkornega sirupa *z embalažo* in z DDV

Š.t.	ARTIKEL	VREDNOST SKUPAJ z 8% DDV
1.	5,5 l okroglo vedro+P+R (5,5 l = 7,4525 kg)	842,04 SIT
2.	10 l okroglo vedro+P+R (10 l = 13,55 kg)	1.508,76 SIT
3.	10 l ročka (10 l = 13,55 kg)	1.508,76 SIT
4.	20 l ročka (20 l = 27,10 kg)	2.977,84 SIT
5.	35 l balon s plombami (35 l = 47,43 kg)	5.250,11 SIT
6.	50 l balon s plombami (50 l = 67,75 kg)	7.291,23 SIT



V zalogi več kot 40 vrst steklenič in steklenic, 12 vrst kozarcev in 16 vrst pokrovov za kozarce

(Ø43 mm, Ø53 mm, Ø63 mm, Ø66 mm, Ø82 mm)

Vse cene vključujejo DDV. Pri nakupu nad 10.000,00 SIT dajemo 10% popusta. Cene so FCO Maribor (BDC VEMA). Možnost organiziranega prevoza. Cene so vezane na tečaj DEM +/- 2%. Veljavnost cen od 15.4.2000



Tržaška 65, 2000 Maribor

Telefon: 02/320-64-52
Faks: 02/332-62-71
e-mail: vema@siol.net

Delovni čas:
pon. - pet.: 8^h - 16^h
sobota: 9^h - 12^h