

Pred petdesetimi leti se je poslovil arhitekt Jože Plečnik*

V začetku letošnjega leta je minilo pol stoletja od smrti največjega slovenskega arhitekta Jožeta Plečnika (1872-1957). Kakor se je morda sprva zdelo, da je z njim za vedno odšla tudi njegova umetnost, je ob koncu sedemdesetih let Plečnikova slava segla daleč v svet in ume-



Damjan Prelovšek in Jana Mlakar,
Galerija na Loškem gradu, september 2007.
(foto: arhiv Loškega muzeja Škofja Loka)

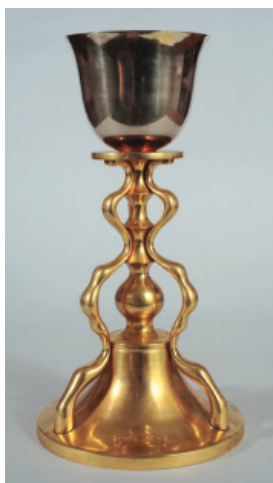
tnik danes velja za enega najizvirnejših ustvarjalcev dvajsetega stoletja. Ob njegovem delu nihče več ne pomišlja, da naj bi bilo zavrto samo v preteklost, tudi očitke o nasprotovanju nekdanj vodilni doktrini funkcionalizma je dandanes izgubil vsakršno kritičnost. Plečnikova

arhitektura je visoka pesem klasične lepote, ki bo vedno aktualna, čeprav bomo v prihodnosti zidali čisto drugače. Globalizirani svet je uniformiral arhitekturo, v naglici vsakdanjega življenja pa ni več dosti časa za premišljevanje o vsem, s čimer se je ukvarjal Plečnik. Nova gradiva in njihove tehnologije so preglasili stare modrosti in malokdo še ve, kako je treba oblikovati kamen, les ali kovino. Ob Plečniku se bodo učile nove in nove generacije oblikovalcev. Njegova arhitektura se ne stara, kakor nam tudi Prešernova poezija po več kot stoletju in pol ostaja neizčrpana zakladnica človeške duhovnosti. Velike ljudi sodimo po tem, kaj nam imajo še vedno pomembnega povedati, ne glede, s kakšnimi merili so jih ocenjevali sodobniki. Pričujoča razstava je majhen, a vendar dragocen prispevek k spominu na

* Članek je ponatis prispevka z istim naslovom, ki je bil objavljen v razstavnem katalogu Plečnik na Loškem (izdal Loški muzej Škofja Loka, 2007). Uredništvo se je izjemoma odločilo za ponatis zato, da bi z bogato vsebino prispevka seznanilo čim širši krog bralcev. (op. ur.)

loškega učenca Toneta Mlakarja in kratek zapis nekdanjega občinskega predsednika Sveta Kobala, medtem ko je zgodovinar France Štukl zbral podatke o arhitektovi prisotnosti v Škofji Loki. Pri tem ne gre za drobno epizodo v Plečnikovem ustvarjanju, saj je bil arhitekt večkrat dejaven v mestu in njegovi okolici. Po drugi svetovni vojni sta imela največ zaslug, da je svoja dela zapustil tudi v tem delu Slovenije, škofjeloški župnik Melhior Golob in Niko Žumer iz Železnikov.

Plečniku sta bili Škofja Loka in njena okolica zelo pri srcu, vendar se obojega s svojimi načrti dolgo ni močneje dotaknil, če odštejemo skromen natečaj za kelih poljanskega župnika Tavčarja, ki ga je med študenti razpisal že kmalu po vrnitvi iz Prage. Najpomembnejše delo je oprema župnijske cerkve sv. Jakoba, nastala le nekaj let pred arhitektovo smrtjo in dokončana šele po njej. Dokazuje, kako se je umetnik suvereno in brez samozatajevanja vključil v gotsko arhitekturo. V vrsti krstilnic, ki se po drugi svetovni vojni začena s preoblikovanjem prostora pod zvonikom cerkve v Stranjah, gre škofjeloški posebno mesto. Z njo je Plečnik uresničil svoj mladostni ideal starokrščanskega ciborijskega oltarja in ga obogatil z motivom Božjega groba. Misel o simbolični povezavi rojstva in smrti ter z zveličanjem po njej je Plečnikov izviren prispevek h krščanski ikonografiji. Porodila se mu je nekaj let prej ob urejanju kapele Božjega groba pri frančiškanih v Kamniku. Mogočno kamnito stebrišče z ukrivljenim arhitravom iz rdečkastega hotaveljskega kamna izdaja ustvarjalen pogum umetnika, ki je že krepko prekoračil osmi življenjski križ. Proti nebu vzpetim gotskim oblikam je nasproti postavil klasično govorico rimske antike. Serija svetilk v ladji in prezbiteriju je po frančiškanski cerkvi v Šiški najbogatejša, kar jih je kdaj ustvaril. Če je v tridesetih letih še izhajal iz oblik antične keramike in je zelo skrbno lovil ravnotežje med prostorom in opremo, je na starost spodbude iskal tudi drugod, predvsem pa je še bolj odločno, skoraj manieristično posegel v notranjost cerkve. Njegove luči se zgledujejo pri kelihih, papeški tiari, vencih, rastlinju, srednjeveških kronskih lestencih in podobnem, predvsem pa je na njih veliko pisanih kamnitih plošč. Kombinacija kamna in kovine je značilna za Plečnikovo



Z leve: keliha Škofja Loka 1956, ciborij Stara Loka 1938. (foto: Damjan Prelovšek)

pozno ustvarjalnost, izvira pa iz podoživljanja češke srednjeveške arhitekture. Nekaj luči pod korom je tudi lesenih, saj so po vojni cene bakra in medenine segle v nedosežene višave.

V Selški dolini je Plečnik postavil enega najpretrsljivejših spomenikov žrtvam druge svetovne vojne. Odločno se je ognil vsej socrealistični patetiki svojega časa in pokazal, da je tudi z umirjeno arhitekturo, primerno umeščeno v naravno okolje, mogoče doseči pravi učinek. Grozo vojnega divjanja ponazarjajo le pod streho obešeni koli, na katere so privezovali talce. Plečnik je imel veliko izkušenj z nagrobnimi spomeniki in kapelami. Tudi spomenik v Selški dolini je zato zrasel iz predstav begunjskega paviljona Jožamurka z rusticiranimi stebri, betonskimi strešniki in s klopmi, medtem ko je večna luč skoraj dobesedno prenese na s Stojčevega groba na osrednjem ljubljanskem pokopališču. Oblikovno, vsaj kar zadeva betonske loke med stebri, pa bi mu našli vzporednico v sočasni fasadi kranjskega gledališča.

Seznam ne bi bil popoln brez omembe še nekaterih drugih Plečnikovih del na Loškem. Župnijski cerkvi v Železnikih je spremenil streho in iz nepretenciozne arhitekture druge polovice devetnajstega stoletja ustvaril svojevrstno umetnino. Žal ni dočakala današnjih dni. Preuredil je tudi pokopališče v Selcah, v Poljanah postavil spomenik Tavčarju, po arhitektovi smrti pa so pri Sv. Lenartu uporabili enega njegovih načrtov za prekritje ribniških zvonikov. Ob tem je treba spomniti še na kelihe, nagrobnik Franu Jesenku in ne nazadnje na bogastvo njegovih umetnoobrnih izdelkov, ki jih je v Loko prinesla ena od potomk velikega arhitekta. Vse to opravičuje prizadevanje direktorice Jane Mlakarjeve, da velja na umetniško obletnico spomniti s posebno razstavo. Prepričan sem, da bo nudila obilo užitka vsem lepote želnim obiskovalcem.