

Nova organizacija centralnih obratov

Izkušnje zadnjih treh let, ko so bila obrtniška in instalaterska dela v največ primerih kriva občutnega podaljševanja gradbenih rokov, so prisilile naše samoupravne organe, da so pričeli temeljiteje proučevati probleme naših centralnih obratov. Z e površna analiza je pokazala, kot kaže priložena tabela 1, da moramo z ozirom na predvideno živahnejšo stanovanjsko izgradnjo naše obrate razširiti. Obenem je bilo treba izdelati — upoštevajoč predvideni razvoj — tudi ustrezni poslovnik dela centralnih obratov.

Sedanja organizacija centralnih obratov je vse prej kot zadovoljiva. Naši centralni obrati so se iz skromnih začetkov v letu 1948 razvili v močne socialistične obrate, ki zaposlujejo povprečno 250 ljudi. Tak razvoj je organizacijo, ki je ostala v bistvu neizpremenjena, znatno prehitel. Ugotovili smo, da je potrebno izvršiti **bistvene, temeljite** organizacijske spremembe, ustvariti organizacijske oblike, ki bodo sodobne in ki ne bodo ovirale nadaljnjega razvoja.

Iz pomanjkljivosti dosedanje organizacije, ki jih je odkrila dosedanja praksa na samih centralnih obratih ter v poslovanju med njimi in ostalimi enotami podjetja, smo sestavljali poslovnik dobili dragocena pravila, kako ne smemo delati naprej.

Kakšne so bile glavne pomanjkljivosti: negotovost cen, pomanjkanje norm; negotovost terminov, pomanjkanje terminskega razporeda; kopičenje del v jesen, pomanjkanje del do poletja; zanemarjanje materialne službe; negotovost v obremenjevanju posameznih obratov.

Pri reorganizaciji smo vsekakor polno upoštevali tudi zahteve novega plačilnega sistema, ki dejansko daje možnosti za izvajanje socialističnega načela nagrajevanja vsaj v mejah podjetja.

I. Delitev dela v centralnih obratih

Dosedanji način delitve dela v obratih je bil popolnoma zastarel. Šef centralnih obratov je moral neposredno nadzirati delo vseh 14 delavnic in še delo nekač desetih neposredno njemu podrejenih uslužbencev. Seveda taka organizacija šepa že pri vrhu, neposredna posledica take delitve dela je heterogenost, to pomeni, da pravzaprav vsak obrat dela in misli po svoje, manjka povezave, ni skladnosti, ni istih ciljev. Tu je ležal vir vsega zla in to je bil vzrok naše neprestane kritike dela centralnih obratov.

Nova delitev dela vnaša sodobne zdrave principe organizacije. Bistvene spremembe so razvidne iz priložene sheme centralnih obratov. Po tej shemi so postavljeni v pomoč šefu centralnih obratov 3 tehniki kot tehnični sektorski vodje, nadalje obratovni knjigovodja, ki nadzira vso knjigovodsko službo na CO ter tajnik, ki vodi splošne posle ter nadzira administracijo in fakturiranje računov. Šef obratov nadzira neposredno na ta način le 5 ljudi, kar je popolnoma pravilno ter se tako lahko posveti v polni meri svojim nalogam usmerjanja, koordiniranja in kontroliranja dela.

1. Sedanja organizacija predvideva tri ločene tehnične sektorje. Verjetno bo razvoj zahteval, kar pa osnovne zamisli organizacije ne bo spremenilo, da bodo organizirani štiri ločeni sektorji, in sicer:

- a) sektor za kovinske obrate;
- b) sektor za lesne obrate;
- c) sektor za proizvodnjo umetnega kamna;
- č) sektor za stavbinske obrate.

Za sedaj sta drugi in četrti sektor združena.

Dolgo smo proučevali problem, kako **tehnično obvladati** vrsto obratov, ki je vsak zase specifičen tako po stroki kot po

sestavi in problemih. Vedeli smo, da je vedno kočljivo, podrediti n. pr. mojstrespecialiste tehniku, ki detajlno ne pozna proizvodnje obrata itd. Pokazalo se je, da ti pomisleki niso bili brez podlage.

Zavedali smo se, da položaja na centralnih obratih ni možno povsem istovetiti z gradbišči. In še tu ni vedno lahek problem, kako priboriti avtoriteto mlademu tehniku. Problem na obratih je pa mnogo težji.

Zato smo skrbno pazili, da z novim poslovníkom ne okrnemo avtoritete mojstra v delavnici, kjer edino on razdeljuje in vodi delo.

Naloga tehnikov kot vodij sektorjev obratov pa je predvsem priprava in koordinacija dela. Pričakujemo, da bodo ti tehniki tisti nujen koristen člen v organizaciji obratov, ki bo pripomogel k vsklajevanju del in solidni povezavi obratov. Fiksiranje realnih norm dela in materiala, perspektiva in operativni raspored del (planiranje), kontrola kvalitete dela, kontrola obračuna itd. so njihove glavne naloge.

Tako tehniki kot mojstri imajo po novem poslovníku dovolj težkih in odgovornih nalog, za katere se bodo morali, posebno mladi tehniki, še dobršen čas usposabljeti. Uspeh je odvisen od pravih medsebojnih odnosov. Reorganizacija v tej smeri ima namen pomagati, olajšati, izboljšati delo, odpraviti neskladnosti, preobremenitve, uvesti sistem in red. Pri tem so naloge porazdeljene in res ni povoda za kakšne osebne užaljenosti. Tudi vodstvo podjetja ve, da tehnik navadno ne more nadomestiti mojstra v delavnici, da pa velja tudi nasprotno. Prepričan sem, da bodo naši mojstri kmalu uvideli prednosti nove organizacije in bo tako splahnelo nezaupanje v novotarje.

V zvezi z uvajanjem poslovníka tehnične službe centralnih obratov so največje težave pri določanju realnih norm in v tem vidijo nekateri nepremostljive težave. Tudi mi se zavedamo, da je to možno izvesti le postopno.

Delo delovodij in tehnikov bo znatno lažje, ko bodo normativi za večino del že preizkušeni. Zato ne smemo upovati, če je trenutno res dela »čez glavo«.

2. Druga bistvena novost v organizaciji centralnih obratov je uvedba lastnega obratovnega finančnega knjigovodstva. S tem je podana osnova za ugotavljanje dejanskih proizvodnih uspehov posameznih obratov. Obratovni knjigovodja kontrolira tudi delo mezdovni in materialnih knjigovodij. Materialnih knjigovodij doslej ni bilo in zato ni bilo nikake učinkovite kontrole materialne porabe. Kdor ve, kakšno

vrednost predstavlja v proizvodnji centralnih obratov prav material, potem mora razumeti, da je kriminal, če dopuščamo, da se le-ta troši nekontrolirano. Seveda materialno knjigovodstvo samo ne rešuje vsega, druga plat zvona so materialni normativi; oboje pa je nujno potrebno.

3. S postavitvijo tajnika je šef centralnih obratov razbremenjen v največji meri splošnih in administrativnih poslov.

II. Naloge in problemi centralnih obratov

Z novo organizacijo smo postavili zdrave osnove, da bodo v bodoče centralni obrati lahko zadovoljili zahtevam, ki jih nanje postavlja kolektiv.

Te najvažnejše zahteve kolektiva so:

1. da se centralni obrati dejansko in harmonično vključijo v naš proizvodni plan;

2. da za vsako ceno spoštujejo prevzete pogodbene obveznosti kot enakopravni partner (termine);

3. da uvedejo realne normative za delo in material v vseh obratih; s tem se bodo izenačili s pogoji dela gradbenih kolektivov na gradbiščih;

4. da organizirajo transport tako, da bo sposoben izvršiti plan prevozov pravočasno;

5. da skrbe za mobilnost naših strojev in vozil;

6. da izvedejo nagrajevanje šoferjev in strojnikov po učinku;

7. da izvršijo pravično ocenitev delovnih mest;

8. da skrbe za razvoj kadrov centralnih obratov;

9. da splošno poslušajo po poslovníku.

Da bodo centralni obrati mogli ta naša pričakovanja izpolniti, morajo doseči tudi polno razumevanje s strani uprave podjetja in gradbišč. Konkretno — predvsem je uspeh našega skupnega dela odvisen od:

1. pametnega zaporeda del z ozirom na enakomerno obremenitev obratov;

2. obveznega postopka pri določanju pogodbenih obveznosti in tako ne določimo nemogočih terminov;

3. večjega razumevanja za enakomerno obremenitev proizvodnih sredstev;

4. tesne povezave med obrati in gradbišči.

Izdelali smo program razširitve centralnih obratov. Program je perspektiven in predviden na daljšo dobo. Potrebni bodo napor celotnega kolektiva, če ga bomo hoteli ostvariti.

Ze v uvodu smo nakazali, v kateri smeri so razširitve posebno potrebne. Posebno nujna je gradnja cementinarske delavnice, naprava za prednapenjanje,

koncentracija železokrivskih del, izdelovalnica opečnih elementov, nova garaža in remiza za stroje.

Poleg teh velikih problemov tarejo centralne obrate še druge težave, predvsem slaba mehanizacija v naši mehanični delavnici, izrabljen transportni park itd. V tem pogledu so že podvzeti ukrepi

Nakazan program je v skladu z napredkom gradbeništva, saj nam bo omogočil uvedbo sodobnih gradbenih metod.

H kritiki TARIFNEGA PRAVILNIKA

Sedaj, ko je delo na tarifnem pravilniku že v glavnem zaključeno, lahko ugotovimo, da so bile naše napovedi v našem zadnjem članku »Naš novi plačni sistem« preveč črnoglede. Takrat dejansko nismo videli pred sabo drugih možnosti in smo bili vsi prepričani, da bomo morali tarifne postavke znižati.

K sreči do tega vendarle ni prišlo. Najprej je prišlo sporočilo, da 3% za terenske dodatke ni treba upoštevati pri izračunu ravnih tarifnih postavk.

Drugo. Za vsa gradbena podjetja je odobrila Okrajna komisija za plače 5% povišanja obračunskih plač.

Problem je tudi konkurenčnost naših obratov. Samostojni obrtni obrati imajo olajšave, ki jih doslej našim obratom še nismo mogli priboriti in bo potrebno v tem pogledu naše vztrajno delo.

Z novo organizacijo še torej nismo rešili problemov centralnih obratov. Kljub temu so podane osnove, da bodo v bodoče lahko le-ti uspešneje delali; če bo dovolj vsestranskega razumevanja in dobre volje.

Rupret Franc.

Novi izračun je sedaj pokazal, da lahko ostanejo plače nekvalificiranih delavcev neprizadete, isto velja za polkvalificirane in kvalificirane, obenem pa smo lahko za visokokvalificirane kadre določili na ravni, ki je nekako normalna v LR Sloveniji.

Z odlokom Zveznega izvršnega sveta je bilo nadalje rešeno vprašanje terenskega dodatka.

Odllok, vzeto v celoti, pomeni znanto pridobitev za našo gradbeniško panogo, saj je končno vendar rešeno zakonito enkrat tudi to vprašanje.

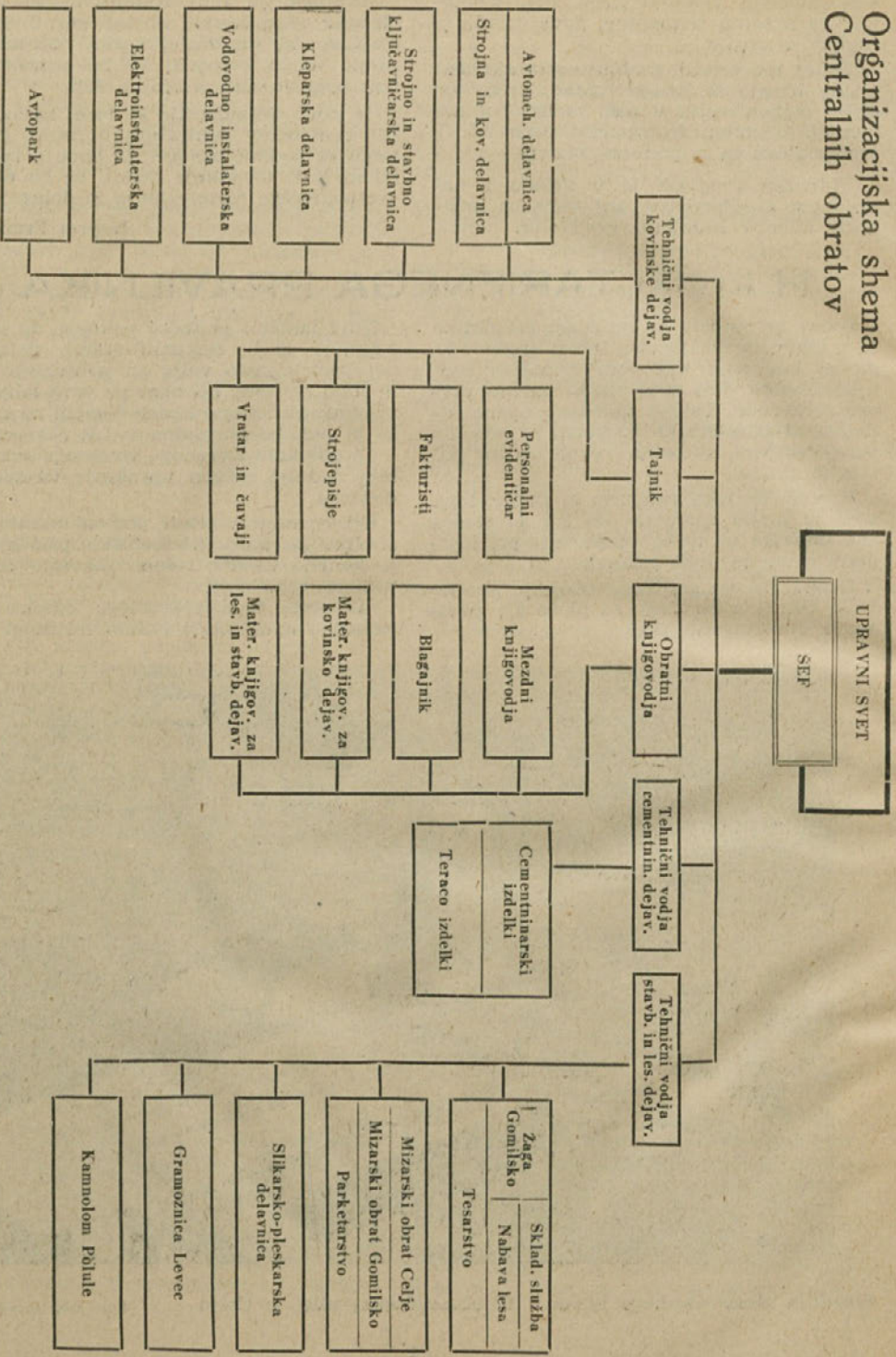
Določila tega zakonitega odloka smo smiselno uporabili v našem tarifnem pra-



Gradnja stanovanjskega bloka v Ključavničarski ulici v Celju

Foto sekcija »Betone

Organizacijska shema Centralnih obratov



vilniku, Zakonitih predpisov smo se morali držati, ker sicer ne more biti tarifni pravilnik odobren.

V plačevanju terenskega dodatka smo bili torej primorani napraviti gotove spremembe napram prejšnjim letom. Pri tem so prizadeti nekvalificirani delavci in pa vsi tisti, ki delajo na sedežu podjetja oziroma vsi tisti, ki so doma na gradbišču. Razumljivo je proti tem določilom tarifnega pravilnika zelo mnogo kritike. Delavski svet je zato sklenil, da bo poslal Združenju gradbenih podjetij glede tega odloka o terenskih dodatkih svoje pripombe. Trenutno pa ni mogoče urediti plačevanje terenskega dodatka drugače, kot to dovoljuje zakon. Leto 1955 je leto, ko se je naša oblast odločila prisiliti naše gospodarske organizacije na striktno spoštovanje naše zakonodaje in ne bo dovoljevala nobenega izigravanja predpisov. Med sestavo tarifnega pravilnika so nam postali znani tudi instrumenti okrajnega družbenega plana. Zaradi proračunskih težav, velikih potreb in vpliva lanske imobilizacije okrajnih sredstev, ti instrumenti niso takšni, kot smo prvotno pričakovali. Sredstva, ki nam predvidoma ostanejo iz dobička, so manjša, kar smo morali v tarifnem pravilniku tudi upoštevati. Zato se je moral predvsem zmanjšati fond, ki je bil namenjen za premije, a tudi sredstva iz dobička bomo morali zelo skromno in pazljivo uporabljati.

Spremembe smo morali vnesti tudi pri načinu plačevanja delavcev, ki delajo po času. Zakon ne dopušča, da bi pribitke režijskih delavcev vračunavali v ceno, ampak se morajo tudi te premije plačevati iz dobička. Iz tega razloga smo vnesli v tarifni pravilnik določilo, da se lahko na ta način premirajo le tista dela, ki se dejansko ne dajo normirati.

Pri ocenjevanju delovnih mest smo končno uporabili izpopolnjene celjske teze. Točkovne tabele so bile razobešene po vseh gradbiščih in jih tu ni treba posebej pojasnjevati. Zato v članku napovedane slike odpadejo.

Naši delavci so sprejeli tarifni pravilnik z delnim nezaupanjem. Posebno tisti, ki so osebno prizadeti, so nezadovoljni. Ti problemi so bili zgoraj razloženi in jih ni bilo možno drugače rešiti, čeprav smo tudi mi mnenja, da določila o terenskih dodatkih niso ravno najboljša.

Mnogo je kritike s strani uslužbencev, predvsem iz administracije, češ da so delovna mesta ocenjena pre nizko. Tako tarifna komisija kot upravni odbor je zato te ocenitve ponovno proučila in ugotovila, da so delovna mesta, v primerjavi s slič-

nimi delovnimi mesti v ustanovah in drugih podjetjih, pravilno ocenjena.

Napačna pa je stališče nekaterih uslužbencev, ko v ocenitvi delovnega mesta gledajo že svojo osebno plačo. V podjetju je dovolj višje ocenjenih, še praznih delovnih mest in če je uslužbenec sposoben, ga bo tudi lahko zasedel.

»Prah« je dvignila tudi ocenitev nekaterih vodilnih delovnih mest, predvsem največ iz ozira na posamezne ljudi, ki jih zasedajo. Upravni odbor je dolžan, da pregleda ponovno, če je zasedba teh mest **pravilna**, medtem ko je ocenitev delovnih mest po mnenju komisije dobra.

Če pa gledamo objektivno na naš tarifni pravilnik kot na celoto, pa vendar lahko ugotovimo:

1. da je zadržal tarifne postavke v glavnem na lanski višini in nekatere tudi zvišal (pri visokokvalificiranih);

2. da smo z aprilom uvedli akord in ga bomo tudi polno izplačevali;

3. da smo uvedli premijski sistem za odgovorne uslužbence in za režijske delavce;

4. da bomo tudi letos plačevali vsem delavcem in uslužbencem njihov delež dobička;

5. da je zakonito regulirano vprašanje terenskega dodatka;

6. da so dane možnosti višjega zaslužka sezonskim delavcem v sezoni;

7. nekvalificiranim težaškim delavcem in kopačem na težkih delih so sedaj dane z višjo ocenitvijo delovnega mesta možnosti za višji zaslužek;

8. vsem, ki so zato upravičeni, so zagotovane delovne obleke, obutev in zaščitna sredstva.

Če vse to proučimo vidimo, da nam novi tarifni pravilnik vendarle odpira lepše perspektive za naš standard, seveda pod pogojem, če bomo znali organizirati proizvodnost na primerni višini.

II.

Nezaupanje v akord, v naše cene in obračun akordnih del, je med našimi delavci še vedno precej veliko. To je posledica napak zadnjih let, ko smo obljubljali akord, pa ga zaradi določenih obračunskih plafonov nismo mogli plačevati.

Upamo, da bodo prvi, solidni akordni obračuni na gradbiščih in centralnih obratih ta šum popolnoma odstranili.

Izdelan je osnutek pravilnika o normah in akordih, ki ga bo v kratkem pregledal strokovni svet in odobril upravni odbor. S tem pravilnikom so zagotovljene vse pravice prevzemnikov del, obenem pa je nakazan tudi postopek, kako si lahko

te pravice pridobijo, če bi jih kdo hotel kratiti.

Seveda akordnega dela ne smemo jemati lahko, ne z ene in ne z druge strani. Zato so v pravilniku o normah in akordih točno naznačene tudi obveznosti izdajateljev in naročnikov. V pravilniku je nadalje točno naznačena tudi oblika delovne akordne pogodbe, ki je važen pravni akt.

Kakšne so predvsem te obojestranske obveznosti?

Naročnik dela mora oskrbeti strokovno vodstvo in nadzor dela. Skrbeti mora za normalne pogoje dela, kar pomeni, da je odgovoren, če so vedno na razpolago sredstva (material, stroji, pogon), če je delovno mesto pripravljeno, če so izvršene meritve, dana navodila itd. Naročnik je dolžan dela pravočasno prevzeti, obračunati in plačati.

Vse zastoje, ki presegajo normalno dobo, mora naročnik plačati iz režije.

Resne obveznosti pa prevzema tudi akordna skupina. Ta je odgovorna predvsem za rok dovrstitve, za kvaliteto dela, za pridržavanje varnostnih predpisov. Ona je odgovorna za vso eventualno materialno škodo. Napake, ki so nastale po njeni krivdi, mora odstraniti na svoje stroške.

V osnutku pravilnika o normah je nadalje važno določilo o načinu delitve zasluzka med poedince, s čimer je onemogočen tako imenovani »divji akord«, kjer je po navadi skupinovodja izkoriščal predvsem nekvalificirane delavce.

Zaradi strogih obojestranskih obveznosti je zelo možno, da bo pri prevzemu del prišlo do sporov. Pravilnik o normah predvideva v tem primeru osnovanje posebne komisije, ki bo spor razčistila.

S tem sem hotel opozoriti na nekaj zelo važnih problemov, ki so v zvezi z izvedbo akordov. S tem je tudi prikazano, kako važen je ta pravilnik in želim, da dajo kolektivni gradbišč k osnutku istega čim več pripomb.

Ko sem tolmačil osnutek tarifnega pravilnika po gradbiščih, še mnogo teh stvari ni bilo razčiščenih. Zato naj služi ta kratek članek za dopolnilo in popravek mojih takratnih predavanj. Predvsem sem vesel, ker nam je sedaj dana možnost, da s pravično ocenitvijo naših dobrih stalnih delavcev, ki to zaslužijo, vendar damo možnosti primernejšega zasluzka. Naloga, da bo to res pravično izvršeno, leži sedaj na kolektivnih gradbišč. Če bo to delo objektivno izvršeno, bo rešeno že s tem pol nezapanjanja na terenu.

Končam s tem, kar sem poudaril na vseh sestankih: Nobena uredba in noben pravilnik ne moreta sama po sebi izboljšati naših življenjskih razmer. Glavna naloga leži pri nas samih, pri proizvodnji.

Zato je sedaj, ko je razpravljanje o plačah že tako rekoč za nami, čas, da res zgrabimo z vsemi močmi za delo, da resnično dosežemo sedaj to, za kar so nam že dane možnosti. Če bo temu tako, potem sem prepričan, da nas tudi naš novi tarifni pravilnik ne bo razočaral.

POTREBNE KAPACITETE OBRTHIŠKIH DEL

Dejavnost	Za letno investicijsko vrednost potrebujemo						Dejansko stanje delavcev
	visoke gradnje 500 milijonov		industrijske gradnje 300 milijonov		skupaj 800 milijonov		
	število ur	število delavcev	število ur	število delavcev	število ur	delavcev število	
Mizarska	80.600	41,50	25.000	12,50	105.600	cca. 53	30
Ključavničarska	46.200	23,40	14.000	7,—	60.000	cca. 30	3
Vodovod	28.000	12,50	7.000	3,75	22.500	cca. 11	
Električarska	10.000	5,—	3.000	1,50	13.000	7	9
Krovska	10.000	5,—	6.000	3,—	16.000	8	—
Kleparska	17.500	8,75	10.500	5,25	28.000	14	7
Slikarsko pleskarska	33.000	16,50	16.500	8,25	49.500	25	9
Parketarska	11.700	5,85	600	0,30	12.300	6	2
Pečarska	13.000	6,65	990	0,51	14.000	7	—
Cementnine					80.000	40	16
Mehanična					68.000	34	20
Strojna delavnica					10.000	5	1
Tesarji					80.000	40	30
Skupaj	247.000		84.090		559.500	280	127

Skupno predvideno povečanje $153 : 127 = 120\%$, računajoč po številu sedaj zaposlenih in novo predvidenih delavcev

Sodobni načini vgrajevanja betona

Daleč je že čas, ko se je smatralo, da je dovolj vlitj beton v zanj pripravljeni opaž ter paziti le na to, da je gramoz zamešan v določenem razmerju s cementom, kot je n. pr. mešanica 1:8.

V zadnjih tridesetih letih se je veda o pripravi in vgrajevanju betona tako razvila, da izvajalec, ki ni sledil temu razvoju, počasi postaja popolnoma nemogoč v stroki in mora prenehati z delom, ker ne more zadostiti zahtevam kvalitete izdelka, ki se postavljajo pred njega.

Vsak dan se pojavljajo novi in novi načini obdelave in vgrajevanja betona, ki stremijo k pridobivanju betona s čim popolnejšimi lastnostmi. Seveda vsi ti načini nastajajo iz študija svojstev betona, predvsem njegovih slabih strani, ki jih je treba izključiti, da bi dobili dober material za ta ali oni namen.

Vemo, da je za kvaliteto betona odločilnega pomena količina vode, ki jo vsebuje, točneje — razmerje med količino vode in količino cementa, ki ga imenujemo vodo-cementni faktor. Čim manj je vode oziroma čim majši je vodo-cementni faktor, tem močnejši je beton. Torej je velika količina vode v mešanici prva in glavna slabost betona.

Druga slabost, ki močno vpliva na trdnost, je njegova poroznost, t. j. količina praznin, ki nastajajo pri nepravilnem zlaganju posameznih zrn gramoza oziroma pri hlapenju enega dela vode iz betona pri njegovem strjevanju. Čim več je teh praznin, tem slabši je beton.

Tretja slabost betona je ta, da proces strjevanja slabi, ko temperatura pade pod 10°C , a na mrazu sploh preneha ter zmrznjena voda razžene beton in ga uniči. Zato pri mrazu normalno ne betoniramo. Visoke temperature pospešujejo proces strjevanja.

Počasno naraščanje trdnosti betona predstavlja veliko oviro v napredovanju gradnje in izkoriščanju opažev, ker se normalna trdnost doseže šele po 28 dneh.

Vse te slabosti betona so postale predmet podrobnega proučevanja, iz katerega so sledili zaključki, ki nas včasih presenečajo, ki pa so vplivali na to, da se sedaj že dosega trdnosti betona do 800 kg/cm^2 , maksimalno pa je doseženo 1300 kg/cm^2 . Vemo, da je bila še pred kratkim trdnost betona 300 kg/cm^2 zelo težko dosegljiva.

Prvo, čemur je bil posvečen študij, je bila poroznost betona ter kot posledica študija nastala pravila o idealni granulaciji gramoza, v katerem morajo biti zastopana vsa zrna v določenem količinskem razmerju, tako da ena zrna izpopolnijo

praznine med drugimi ter na ta način zmanjšajo velikost praznin v betonu. Nato je vsaka država predpisala, kakšno granulacijo je dovoljeno uporabljati za beton.

Važno je tudi, da se zrna v betonu najbolj ugodno med seboj zložijo ter na ta način postane masa bolj kompaktna.

Da je to možno doseči, že zdavnaj uporabljajo »nabijanje« betona z ročnimi ali strojnimi nabijači. Ta način je še vedno v veljavi na gradbiščih, posebno pri betoniranju temeljev in zidov, ker ne zahteva kompliciranih strojev. Efekt tega nabijanja, posebno ročnega, je v primeri z drugim načinom razmeroma majhen. Paziti je treba, da nabijanje v plasteh izvajamo z dovolj težkimi nabijači, seveda železnimi, ter da mu posvetimo dovolj pozornosti. Na žalost moramo poudariti, da na gradbiščih vse premalo cenijo vlogo nabijanja in da nabijači pogosto ležijo v skladiščih, medtem ko v opaže »vliivajo« beton, ki je seveda zato slabše kvalitete. Strojni nabijači, ki so pred leti prišli v prakso, se vse bolj umikajo vibratorjem, ki predstavljajo bolj dovršeno sredstvo za vgrajevanje betona.

»Vibriranje« izziva v betonu gibanje posameznih zrn, ki se zložijo bolj kompaktno in na ta način ustvarijo bolj gost beton. Obenem pa vibriranje izloči iz betona en del odvisne vode, ki odteče skozi opaže. Ločimo dve skupini vibratorjev. Prvi so površinski vibratorji, kot so vibracijske plošče (plan-vibratorji), opažni vibratorji, vibracijske mize in finišeji. Druga skupina so globinski vibratorji — vibracijske igle ali pervibratorji.

Vemo, da s pomočjo vibratorjev lahko vgradimo manj vlažen beton kot pri nabijanju, t. j. beton, ki bo imel večjo trdnost. Ko spustimo vibratorje v delo, postane beton naenkrat bolj plastičen in ga je lažje vgraditi. Takoj po pričetku vibriranja se gladina betona zniža, t. j. beton postane bolj gost in kompakten. Ugotovljeno je, da pri uporabi vibratorjev v 1 m^3 betona vgradimo za okrog 112 kg gramoza več kot pri normalnem nabijanju. Pri uporabi vibratorjev moramo paziti, da se vibriranje konča, preden začne cement vezati, t. j. prej kot v 1 uri po mešanju (pri delu z normalnim cementom). V nasprotnem primeru lahko vibriranje prinese več škode kot koristi, ker uniči delovanje cementa in »razbije« beton. Prežirano vibriranje lahko izzove tudi segregacijo, t. j. izločanje večjih zrn iz betonske mase ter povzroči neenakomeren beton. Poroznost betona se z vibriranjem zmanjša na 1%

celotne mase. Bodoča trdnost betona se z vibriranjem lahko poveča do 30 %.

Posebni način, ki se je razvil iz vibriranja, je tako imenovani »kompresijski postopek« betoniranja. Obstoji v tem, da v opaže vnesemo gramoz, ki ga mislimo uporabiti pri betoniranju, nakar ta gramoz z vibriramo s pomočjo vibratorjev in ko zrna zavzamejo najugodnejšo lego, v že z vibrirani gramoz injektiramo pod pritiskom cementno mleko ter na ta način dobimo beton. Ta metoda pojača odpornost betona proti zmrzovanju in vremenskim neprilikam. Prednost je v tem, da lahko vgradiamo debelo zrnat beton. Takšen beton pogosto imenujemo »prepakt beton«.

Naslednji postopek, ki ima za cilj doseči bolj gost beton, je »torkretiranje«, to je nametavanje plasti betona s komprimiranim zrakom s pomočjo nalašč za to konstruiranim strojem. Beton nametavamo pod pritiskom in ima hitrost nekako 100 m na sekundo ter se pod tem vplivom tvori gosta plast, ki vode ne propušta. Trdnost betona se tudi poveča. Postopek uporabljamo samo za izdelavo tankih prevlek.

Studij o vplivu količine vode na kvaliteto betona je prinesel tudi več načinov izdelave in vgrajevanja.

Način »centrifugiranja« uporabljamo za okrogle konstrukcijske dele iz betona. Opaž postavimo v rotacijski stroj, tako da se hitro vrti okrog svoje osi. Centrifugalna sila izloči iz betona odvišno vodo in poveča trdnost betona. Ta način uporabljamo za manjše elemente.

Novi način, ki se je razvil v Franciji po drugi svetovni vojni, je tako imenovani »vakuum postopek«. Ta način obstoji v tem, da za beton konstruirajo posebne opaže, ki imajo porozne površine. Ti opaži se priključijo na vakuum črpalke, ki iz sveže zabetoniranega elementa potegnejo odvišno vodo. Tako se vodocementni faktor zniža od 0,60 do 0,35, s čimer močno zraste trdnost betona. Ta postopek omogoča doseganje že takšnih začetnih trdnosti, da lahko beton razopazimo že po 15 minutah in tako lahko uporabimo en opaž večkrat v enem dnevu. Način torej pospešuje gradnjo, izključuje porabo lesa za opaž, daje betonu večjo trdnost ter omogoča velike prihranke pri cementu.

Najnovejši način, ki je bil patentiran leta 1952 v Franciji, je tako imenovana »elektro-osmoza«. Pri njej dosežejo izločanje viška vode z delovanjem enosmernega toka skozi beton. Na element na raznih točkah priključijo anode in katode ter spustijo tok. Ugotovljeno je namreč, da pri tem v svežem betonu nastane odtok odvišne vode v smeri katode, kjer se izloči, tako da je mogoče vodocementni

faktor znižati vse do 0,35. Zadostuje generator 4 do 5 kW in voltaža 60 do 70 V.

Pri delu morajo paziti, da se temperatura v betonu ne dvigne nad 50° C. Ker sam postopek greje beton, je to pripravna metoda za betoniranje na mrazu.

Nova pot, ki so jo ubrali tehnologi betona, je pospeševanje strjevanja betona s pomočjo zvišanja njegove temperature.

Tu se je kot prvo razvilo gretje s paro — »parenje« betona. To opravljajo v posebnih parilnicah, ki so precej podobne sušilnicam za les. V te parilnice namestijo betonske elemente ter izvajajo parenje pri temperaturi okrog 80° C, ki pospešuje strjevanje betona, tako da zahtevano trdnost dosežejo mnogo prej. Vendar je pri tem paziti, ker nekateri cementi pod vplivom pare povečajo svojo prostornino, s čimer trdnost betona močno pade.

Drugi način je »avtoklavizacija« ali parenje betona pod pritiskom do osmih atmosfer. Čas parenja se dvakrat skrajša ter znatno porase tudi trdnost. Po 24 urah takšnega parenja dosežejo 1,5-kratno trdnost, ki bi jo sicer imel normalni beton po 28 dneh.

Tretji način je »gretje z vodo«. Tu pospešujejo strjevanje betona s pomočjo polaganja betonskih elementov v bazene z vročo vodo, ki ima temperaturo okrog 80° C.

In na kraju: kot četrti način te vrste uporabljajo »gretje z električnim tokom«, ki ga uporabljajo v Franciji za masivne konstrukcije, posebno za konstrukcije montažnega tipa. Pospeševanje strjevanja dosežejo s pomočjo električnega toka, ki je priključen na element. Ta način se je dobro obnesel, ker ne zahteva komplicirane aparature.

V borbi z negativnim vplivom nizkih temperatur na vezanje betona so postavili več načinov, od katerih eni težijo k znižanju točke zmrzovanja vode v betonu, drugi k skrajšanju časa vezave, tretji pa k povišanju temperature betona, in na koncu četrti k temu, da napravijo beton neobčutljiv za mraz.

Tako dodatek betonu n. pr. kuhinjske soli, kalcijevega klorida, sode, zniža točko zmrzovanja ter omogoči betoniranje pri temperaturi okrog in nekaj pod ničlo. Isti vpliv imajo patentirana sredstva, kot so Antifristo, Frostegener in druga.

Čas vezave skrajšujejo dodatki Trikosala, Sike, Hirola in drugi. Zadrževanje pričetka vezave dosežemo z dodatkom minimalnih količin sladkorja.

V tretji skupini moramo omeniti Tempopol tekočino, ki jo izdeluje Cementarna Trbovlje, katere dodatek močno dvigne temperaturo betona in pospeši njegovo

strjevanje, tako da beton hitro pokaže visoko začetno trdnost.

Vsi ti dodatki samo začasno zmanjšujejo občutljivost betona za mraz, zato zelo iščejo sredstvo, da bi napravilo beton za mraz trajno neobčutljiv.

To je ostvarjeno z iznajdbo »betona z zrakom« ali »inkludiranega« betona. Ta način obstoji v tem, da betonu dodajo snovi, ki razvijajo v njem drobne zračne mehurčke v velikosti do 0,1 mm. Površinska napetost mehurčkov onemogoči obstoj odvisne vode v betonu, zniža vodocementni faktor na 0,35 in s tem napravi beton neobčutljiv za mraz. Tu poznamo več sredstev, kot so n. pr. ameriški Darex, švicarski Frioplast ter nemški Mischoel. Z razvijanjem mehurčkov postane beton obnem bolj tekoč in ga je lažje vgraditi. Glede vpliva teh dodatkov na trdnost betona še

ni popolne jasnosti. Naš inštitut je dobil rezultate povečanja trdnosti, vendar teoretično mora biti trdnost nekaj nižja od normalne.

Na kraju omenimo še sredstva, ki povečajo plastičnost oziroma vgradljivost betona. To so betonplast, plastiment, murezit in druga. Pri vsaki uporabi podobnega sredstva je potrebno poznati njegove lastnosti, kar najdemo v ustreznih prospektih.

Iz vsega povedanega je videti, kako raznolika sredstva so nam na razpolago za pravilno ravnanje z betonom pri njegovem vgrajevanju. Poudarjamo pa, da so vsa ta sredstva vezana na vestnost pri delu in je predpogoj za njih uporabo natančnost pri delu ter poznavanje lastnosti betona z uporabo vseh normalnih faktorjev, ki koristno vplivajo na njegove bodoče lastnosti.

Inž. Bukanovsky.

Higiensko-tehnična zaščita

Dne 19. januarja 1955 je bil pri Zavodu za socialno zavarovanje v Celju sestanek varnostnih tehnikov in članov HTZ komisij. Sestanek je vodil tov. Kleč, ker je prejšnji predsednik tov. dr. Hrušovar na študiju v inozemstvu. Iz referata o novem zakonu za socialno zavarovanje je bilo povzeto, da je potrebno zdravstvu nuditi vso pozornost in da je treba do skrajnosti preiskati vzroke pogostih nesreč in raznih obolenj. Posebno zakona je, da loči pri dajatvah nesreče pri delu in izven dela.

V zvezi s tem zakonom so pričeli analizirati razne primere nesreč pri osebah, ki so se zdravile v celjski bolnišnici. V času od 1. 12. 1954 do 15. 1. 1955 je bilo v tej bolnišnici prijavljenih okrog 600 primerov nezdod. Od tega odpade okrog 50 % na obratne nezdode, ostalo pa na nezdode izven obrata. Lažjih primerov poškodb je bilo 55 %, težjih pa 45 %.

Iz obratnih nezdod se pokaže slika, da jih je razmeroma zelo veliko število pri delu s krožnimi žagami. Pet primerov je bilo, da niso bili zidarski odri dovolj zavarovani.

Tovariš Kleč je v diskusiji poudaril, da bodo pristojni organi vzroke nesreč do skrajnosti zasledovali. Kazni, ki jih zaradi malomarnosti ali nepozornosti pri takih nezdodah predpisujejo, imajo le trenutni vpliv. Zato je cilj ZSZ, da s temi preiskavami izvede pravilnost izvajanja predpisov o zaščiti človeka in da dobi ZSZ povrnjene vse stroške, ki bi bili nepravilčno izplačani za simuliranje bolezni ali morda namernih poškodb. Ako ne bo dovolj dokazov pri poškodbah na poti na delo

ali z dela, bodo te osebe zaslišane. Če bo ugotovljena krivda poškodovanca, nosi vse stroške pacient.

V inozemstvu uporabljajo že vsa mogoča zaščitna sredstva. Razstava teh sredstev bo verjetno v marcu letos tudi v Celju. Na tej razstavi ima sosedna Avstrija znatni delež.

Nadalje poudarja tovariš Kleč, da je posebno pri elektroinstalacijah paziti na njihovo pravilnost in na ozemljitev. Pravilno je, da je vsak najmanjši strojček ozemljen. Biti bi moral ozemljen tudi kuhinjski ali likalnik itd. Ročne svetilke morajo biti posebno vestno izdelane, napetost največ 24 V. Tovarne dobavljajo v tem pogledu stroje, ki so nepravilno ali premalo zaščiteni. Take stroje je poslati v breme tovarne nazaj, da jih pravilno zaščiti — stroške nosi tovarna — primer »Iskra« iz Kranja.

V gradbeništvu nosijo delavci, zaposleni na visokih stavbah, na glavi čelade iz stisnjene svile. Roke pa imajo zaščitene z rokavicami. Statistika pokaže, da je okrog 44 % vseh primerov nezdod okvara spodnjega dela roke.

V februarju bo poseben enodnevni tečaj — seminar o HTZ.

Nadalje poudarja tovariš Kleč, da bi vsaj večja podjetja imela v svojem kolektivu osebo, ki bi bila zadolžena samo za HTZ. Doslej so samo štiri taka podjetja v Celju in okolici. Uspehi na polju HTZ so v teh podjetjih vidni in se vsekakor bogato izplačajo.

Lang Venceslav.

Boljša prehrana naših delavcev

Delavski svet je na svojem zasedanju dne 8. decembra 1954 sprejel sklep, da je izboljšati hrano za naše delovne ljudi.

Na zadnjem zasedanju delavskega sveta pa je bil na pobudo sindikata sprejet sklep, da se uvede za vse naše delavce in uslužbence topel obrok hrane ob dopoldanskem odmoru.

Topel obrok hrane je namenjen predvsem v ta namen, ker je bilo ugotovljeno, da večina naših delavcev sploh nima rednega zajtrka.

Večji del naših delavcev in nameščencev se vozi z vlakom na delovišča, zaradi česar morajo vstajati zelo zgodaj, poleg tega pa imajo nekateri tudi po dve uri hoda do železniške postaje.

To pomeni, da morajo ti tovariši že ob treh, najpozneje pa ob štirih zjutraj na pot, da pridejo pravočasno na mesto.

Prav tako delavci v našem delavskem naselju povečini ne zajtrkujejo. Tako prvi in drugi prebijejo skoraj ves dan brez tople hrane in je logično, da je to zdravju škodljivo.

Tudi tisti, ki imajo svoja lastna gospodinjstva, prav tako nimajo izdatnih obrokov za zajtrk, največkrat skodelico kave ali čaja. Vsi ti naši delavci pa tudi nameščenci v času dopoldanskega odmora uživajo le mrzlo hrano, nekateri samo kos kruha in v tem preživijo do kosila, ki ga imajo različno: eni ob treh popoldne, drugi ob štirih popoldne, tisti pa, ki se vozijo z vlakom, pa šele zvečer skupno z večerjo. Tako imajo ti slednji samo enkrat na dan kuhano toplo hrano. Tako hranjenje ni zadostno niti ni zdravo, posebno za delavca, ki dela fizično polnih 8 in več ur.

Topli obrok hrane bo vsekakor imel prednost pred suho ali mrzlo hrano.

Delavski svet je sklenil, da se topli obrok uvede po vseh naših gradbiščih in obratih, da ga prejme sleherni delavec in nameščeneec. Plačevali bi ga za vse skupno iz dobička, tako da ne bi sproti pobirali denar.

V ta namen je podjetje že pristopilo k organizaciji za izvedbo tople malice. Napravljena je bila že tudi kalkulacija za posamezni obrok. Predvideno je, da bi kuhali enolončnice (vampji v omaki, pljučka v omaki, krompirjev golaž, kisla juha, makaroni s fižolom itd.). Vse te različne jedi imajo seveda vsaka svojo ceno ter bi v povprečju prišel en obrok z 20 dkg kruha na 26 din. Tukaj pa ni upoštevana priprava, razdeljevanje in dostava na gradbišča in obrate.

Cena hrane je z ozirom na kalorično vrednost vsekakor nizka, kajti vsaka druga malica, ki jo delavec kupi ali prinese od doma, stane prav gotovo več. Poleg tega pa je mnogo koristnejša in kar se tiče izdatnosti, ji ni primerjave.

Hrano bodo kuhali v menzah in razvažali po gradbiščih. Vsako gradbišče bo imelo po številu zaposlenih potrebno posodo, ki bo ohranjena na primernem prostoru.

Na gradbiščih bodo dodeljene moči, ki bodo imele nalogo razdeliti in pripraviti posodo za hrano.

Organizacija je v teku in bo predvidoma do 20. marca stvar že povsod vpeljana.

Pojavljali se bodo tudi posamezni nergači, češ da njim ni potreben topel obrok, kljub temu, da velika večina delavcev zelo pozdravlja ta ukrep. Pri tem bo potrebno s strani sindikalne podružnice in organov delavskega upravljanja pravilno tolmačenje.

Izvillečki iz Zakona o socialnem zavarovanju

Naša zakonodaja je izdala v Uradnem listu FLRJ, št. 51/54 novi Zakon o socialnem zavarovanju, ki je dopolnjen še v Uradnem listu št. 55/54, 1/55 in 3/55.

Bistvene spremembe novega Zakona o socialnem zavarovanju podajamo na kratko v tem članku, kar bo verjetno zanimalo vse čitatelje.

Novi zakon o zdravstvenem zavarovanju zagotavlja zavarovancu zdravstveno varstvo. Zavarovanec ima pravico do nadomestila plače za čas nezmožnosti za delo in ima pravico na povrnitev stroškov v zvezi z zdravstvenim varstvom. Zavarovankam je zagotovljeno nadomestilo plač v

času porodniškega dopusta in pravica na podporo za opremo dojenčka.

Zavarovancu je zagotovljena tudi pravica do pogrebne in posmrtnine.

Vsi zavarovanci imajo ob enakih pogojih enake pravice.

Zavarovane osebe imajo pravico do sodne poti, da morejo uveljaviti pravice, ki jih določa ta zakon.

Pravico iz zdravstvenega zavarovanja imajo:

zakonec in otroci (vsi otroci, ki jih zavarovanec vzdržuje) do 16 leta starosti, če se šolajo do končanega šolanja, a najdalje do končanega 25 leta starosti;

starši, očim in mačeha, stari oče, stara mati, če so nezmožni za delo in če jih zavarovanec s svojim zaslužkom preživlja; zavarovančev zakonec, ki nima družinske pokojnine zato, ker ni dopolnil predpisane starosti, ali če je preživljal mlajšega otroka od 14 let, ali če se je v teku treh mesecev po zavarovančevi smrti prijavil za zaposlitev pristojni posredovalnici za delo;

starši umrlega zavarovanca, ki jih je ta ves čas do svoje smrti preživljal;

tujci državljani, ki niso pri nas v službi.

Zdravstveno varstvo ob boleznih in poškodbah ter ob nosečnosti in porodu:

1. zdravniški pregled, zdravljenje v zdravstvenih zavodih in na domu;

2. zdravila in sanitarni material;

3. zdravniška in druge strokovne nege;

4. nega zob (izdiranje, zdravljenje, plombiranje);

5. zdravljenje s polno oskrbo v zdraviliščih, ki so organizirana kot zdravstveni zavodi, kadar je tako zdravljenje nujno.

Ob posebnih pogojih:

1. zobotehnična pomoč in zobna protetična sredstva;

2. proteze, ortopedski pripomočki;

3. zdravljenje v naravnih kopalniščih, če je to koristno;

4. pri ortopedskih napravah (obuvalo) imajo pravico do razlike med navadnimi, t. j. 3.500 din in zneskom, ki stane ortopedsko obuvalo. Zavarovanec lahko tudi doplača za boljši material pri zobotehničnih delih.

I. Nadomestilo plače ob boleznih

Neprekinjena zaposlitev šestih mesecev ali s prekinitvijo 12 mesecev v zadnjih dveh letih, daje pravico do polne hranarine, in sicer:

1. za prvih sedem dni 80% od rednih prejemkov;

2. nad sedem dni 90% rednih prejemkov.

II. Članom, ki niso zaposleni neprekinjeno šest mesecev in tudi ne s prekinitvijo 12 mesecev v zadnjih dveh letih pripada:

1. za prvih 7 dni 60% od rednih prejemkov;

2. nad 7 dni 70% rednih prejemkov.

Po strokovnem usposabljanju (po končani šoli) imajo zavarovanci pravico po



Obala v Crikvenici, kjer je naš počitniški dom

Foto sekcija »Beton«

prvem primeru, t. j. od 80 do 90% nadomestila plač.

Vajenci, nezgode pri delu, poklicna obolenja, spremljevalci bolnikov, prejmejo nadomestilo plač v višini 100%.

Zavarovanci, ki bolujejo na tuberkulozi prejmejo po prvem primeru 100% nadomestilo plač, v drugem primeru pa 75% nadomestila plač.

Gospodarske organizacije plačujejo iz svojih sredstev nadomestila plač za prvih sedem dni delovne nezmožnosti, kar velja za zavarovance, medtem ko plača gospodarska organizacija za zavarovanke le polovico. Ostalo polovico plača Zavod za socialno zavarovanje. Zavarovanci prejmejo za čas, ko se nahajajo v bolnišnici, zdravstvenem domu ali kopališču naslednjo višino nadomestila plač:

- 50% za zavarovance brez družine,
- 75% za zavarovance z 1 druž. članom,
- 90% za zavarovance z 2 druž. članoma,
- 100% za zavarovance s 3 ali več druž. čl.

Gornjo nadomestilo se računa po odstotku, upoštevajoč pri tem dobo zaposlitve in višino pripadajoče hranarine, navedene pod rimsko številko I. in II.

Zavarovanec zgubi pravico do nadomestila plače:

1. če postane nezmožen za delo zaradi posledic kaznivega dejanja, zaradi katerega je obsojen s pravnomočno sodbo sodišča;
2. če si hote povzroči nezmožnost za delo z namenom, da bi imel pravice po tem zakonu;
3. če namerno preprečuje ozdravljenje;
4. če se brez upravičenega razloga ne odzove pozivu na določeni zdravniški oziroma komisijski pregled ali če se ne podvrže določenemu zdravljenju.

Pravico izgubi takrat, ko se mu ugotovi dejanje.

Pravice ob nosečnosti in porodu:

Zavarovanka ima pravico do nadomestila plače 45 dni pred in 45 dni po porodu v višini:

1. 100% plače, če ima neprekinjeno delovno dobo šest mesecev;
2. 80% plače, če ima manj kot šest mesecev neprekinjene zaposlitve.

Za čas, ki ga prebije porodnica v bolnišnici, ostane odstotek plače nespremenjen, kar velja tudi za čas dojenja.

Podpora za opremo otroka:

Zavarovankam, ki so polno zaposlene, pripada za vsakega novorojenčka podpora za opremo. Pravico do podpore za opremo imajo tudi zavarovanci ob porodu ženske-

ga člana njihove družine, ki imajo pravico do zdravstvenega zavarovanja, če so zavarovanci najmanj šest mesecev zaposleni. Podpora znaša 8.000 din, lahko pa se podeli tudi v opremi. Izplača se tudi materi, če je zavarovanec mož. Podporo obdrži tudi mati, če jo sprejme v devetem mesecu nosečnosti, pa se nato rodi mrtvev otrok.

Podpora za opremo se tudi podeli, če se otrok rodi v desetih mesecih po zavarovančevi smrti ali po razvezi zakona.

Povračilo potnih stroškov:

Povračilo potnih stroškov pripada zavarovancu, kadar je on ali njegov družinski član poslan od zdravnika ali zdravniške komisije v drug kraj na pregled, zdravljenje ali okrevanje. Povračilo za potne stroške se prizna za najkrajšo pot po osnovni tarifi za redna prevozna sredstva.

Če je po mnenju zdravnika potreben zavarovancu spremljevalec, pripadajo potni stroški tudi njemu.

Povračila za stroške in nastanitve se plačajo v obliki dnevnic. Višina dnevnic je določena:

za odsotnost nad 16 ur izven okraja 600 din
za odsotnost nad 8 ur izven okraja 500 din
za odsotnost nad 16 ur v okraju 375 din

Otrokom do sedem let starosti pripada polovica dnevnice.

Pogrebna in posmrtnina

Če umre zavarovanec ali njegov družinski član, ki ima pravico do zdravstvenega zavarovanja, pripada družini ali zavarovancu nadomestilo za pogrebne stroške v obliki pogrebne.

Po sklepu izvršnega odbora Zavoda za socialno zavarovanje v Celju, je določena tarifa za izplačilo pogrebnih stroškov v naslednji višini:

	Celje-mesto	Celje-okolica
Novorojenčki do 6 mes.	5.000 din	3.500 din
Otroci do 14 leta star.	8.000 din	6.000 din
Odrasli	13.000 din	10.000 din

Če pogreba ni oskrbela zavarovančeva družina oziroma zavarovanec, pripada povrnitev stroškov tistemu, ki je pogreb oskrbel, vendar največ do gornje višine.

Ob smrti zavarovanca pripada družinskim članom, ki jih je vzdrževal do svoje smrti, posmrtnina v znesku enomesečne zavarovančeve plače.

Pregled bolovanj, potnih stroškov, pogrebni in druge s strani soc. zavarov. v letu 1954

Meseci	Število ljudi	Odsotnost od dela				Podpora za opremo otroka izplačana		Pogrebna izplačana za umrle		Potni stroški				Skupaj din
		Stev. oskrbnih dni zaradi		Znesek izplačane oskrbne zaradi		Zavaro-vancem očetom	Zavaro-vankam materam	ZAVAROVANCI	družinske članice	do zdrav-nika specialista	na komi-sijski pregled	v bolnico, toplice itd.	do pritojn, do zdravnik	
		bolezen in	postrežbe in izolacije	bolezni, postrežbe in izol.	porod. dopusta									
Januar	206	2.124	100	624.115	25.457	32.000	8.000	17.796	380	4.574	31.784	200	744.306	
Februar	238	2.278	78	807.823	24.288	32.000	8.000	7.488	2.257	800	8.455		891.111	
Marec	226	2.432	123	746.626	32.577	24.000	8.000	14.560	2.988	7.095	36.494		864.340	
April	84	857	52	254.610	13.598	24.000	8.000		11.216	6.008	10.406	400	304.238	
Maj	182	1.687	66	493.828	18.788	24.000	8.000	20.872	2.174	10.557	45.246		623.465	
Junij	204	2.166	39	593.020	12.080	72.000	16.000	10.192	2.986	5.980	37.366		733.524	
Julij	180	1.666	144	541.407	36.964	64.000	16.000	6.656	2.716	2.194	27.336		697.273	
Avugst	79	597	35,5	148.218	10.644	16.000	16.000		2.292	776	9.574		203.504	
September	258	3.174	184	942.765	47.035	128.000	32.000	6.864	720	7.258	50.798		1,215.440	
Oktober	140	1.674	134,5	521.350	38.472	56.000	8.000	12.896	2.428	786	67.593		699.525	
November	151	1.714	175	499.970	51.056	104.000	8.000	44.720	10.192	724	32.574		746.380	
December	204	2.008,5	72	673.534	19.067	80.000	8.000	18.720	6.448	780	35.806		850.507	
	2152	22.377,5		6.847.266	330.026	632.000	104.000	63.440	113.964	31.661	57.224	600	8.573.613	

Gradbišča: Štore, Vranksko, Celje, Centralni obrati. Za gradbišče Trbovlje obračunava Zavod za soc. zav. Trbovlje sam.

Osebe, ki prvič nastopijo službo ali pa po daljši prekinitvi kot šest mesecev, se morajo obvezno podvreči zdravniškemu pregledu v javnem zdravstvenem zavodu, da se ugotovi njihovo zdravstveno stanje in splošna delazmožnost.

Za zlorabo zakona o zdravstvenem zavarovanju delavcev in uslužbencev so določene ostre kazni.

V zvezi z gornjim člankom dajemo kratek pregled izplačanih bolezni in drugih socialnih dajatev v letu 1954.

Za bolovanja do 7 dni je bilo članom kolektiva izplačano od podjetja 3.287.221 din. Za bolovanje nad 7 dni in za druge dajatve od Zavoda za socialno zavarovanje pa je bilo članom našega kolektiva izplačanih 8.573.613 din. Podrobnosti izplačil so razvidne iz naslednjih tabel:

Izplačana boleznina do sedem dni v letu 1954.

	Ljudi	Dni	din
Januar	205	1.035	292.106
Februar	246	1.274	362.969
Marec	218	1.105	298.207
April	160	827	222.577
Maj	172	866	234.725
Junij	230	1.177	310.155
Julij	192	947	249.742
August	128	611	154.733
September	300	1.392	370.571
Oktober	177	817	225.584
November	164	801	214.154
December	256	1.282	351.698
Skupaj	2.448	12.134	3.287.221

VTISI IZ OHRIDA

V času od 28. do 31. oktobra 1954 je bil II. kongres strokovnjakov za ceste FLRJ.

Temu kongresu so prisostvovali iz našega podjetja naslednji tovariši: ing. Komel, ing. Bukanovsky, predsednik delavskega sveta tov. Kotnik in Jeras. Organizacija tega kongresa je vsako leto v drugi republiki. Tako je bil leta 1953 I. kongres v Sarajevu, leta 1954 v Ohridu, letošnje leto pa bo v Sloveniji.

Na II. kongresu je bilo predloženih mnogo problemov, tako o novogradnji naše cestne mreže kakor tudi o vzdrževanju že obstoječih cest.

Referati na II. kongresu so bili naslednji:

1. Organizacija projektiranja cest (ing. Šiljak Milodrag).

2. Stabilizirana tla kot podlaga pri običajnih cestah (ing. Filipovič Ljubomir).

3. Cestni tuneli in njihova oprema (ing. Šiprak Juraj).

4. Projektiranje mestnih ulic (ing. Vizjak Božidar).

5. Kritični pregled in izvršena cestna dela pri nas (ing. Djukič Živodrag in ing. Markovič Mirostav).

6. Izkušnje gradnje in vzdrževanje cest pri nas in po svetu (ing. Heruc Vilko in ing. Studak Vinko).

7. Organizacija in izkušnje cestne službe (ing. Jonkovič Radovan).

8. Izkušnje, oprema in problematika zimske cestne službe (ing. Janaček Emil).

9. Cestna zakonodaja (ing. Karadžor Dimitar).

10. Najracionalnejša cesta za rekonstrukcijo in modernizacijo naše cestne mreže (ing. Stevanovič Dobrije).

12. Priprava naravnega asfalta na cestah (ing. Holub Ladislav).

13. Modernizacija turške kaldrme v bitumensko emulzijo (ing. Janežič Ferdo).

14. O svojstvu bitumenske emulzije (ing. Smiljan in Jan Jože).

15. Transport bitumena (ing. Jan Jože).

16. Bitumen in cestogradnja (ing. Jan Jože).

Že po samih podanih referatih je videti, da je bilo na tem kongresu podanega res precej materiala in predvsem iz prakse.

Zaključeno je bilo predvsem, da je treba v glavnem vse mednarodne ceste zgraditi solidneje in z večjimi rekonstrukcijami. Ceste II. in III. reda pa graditi s hitrim tempom in majhnimi korekturami in predvsem s površinsko obdelavo. Pri tej enostavni obdelavi naj bi se uporabljali materiali iz lokalnih virov. Za površinske obdelave pa naj bi se uporabljali razni rezani asfalti in emulzija.

Samó pri težjih cestah naj bi se uporabljalo betonsko cestišče in asfalt-opeko.

Pri vzdrževanju cest je bilo osvojeno mnenje, da naj bi še nadalje obstojale uprave za ceste po republikah, katere so se v svoji organizaciji pokazale kot najboljše. V mnogih republikah imajo pri organizaciji vzdrževanja cest velike težave s kadrom, predvsem s cestnimi nadzorniki in cestarji, tako da so v Makedoniji celo uklinili cestarsko službo.

Ugotovljeno je bilo, da v celi državi primanjkuje dobrih agregatov in da imamo vse polno krasnih najdišč različnih apnenecv in aruptivcev. V bodoče bo treba odpreti več kamolomov in iste moderno opremiti, za kar so že dani pogoji, ker na-

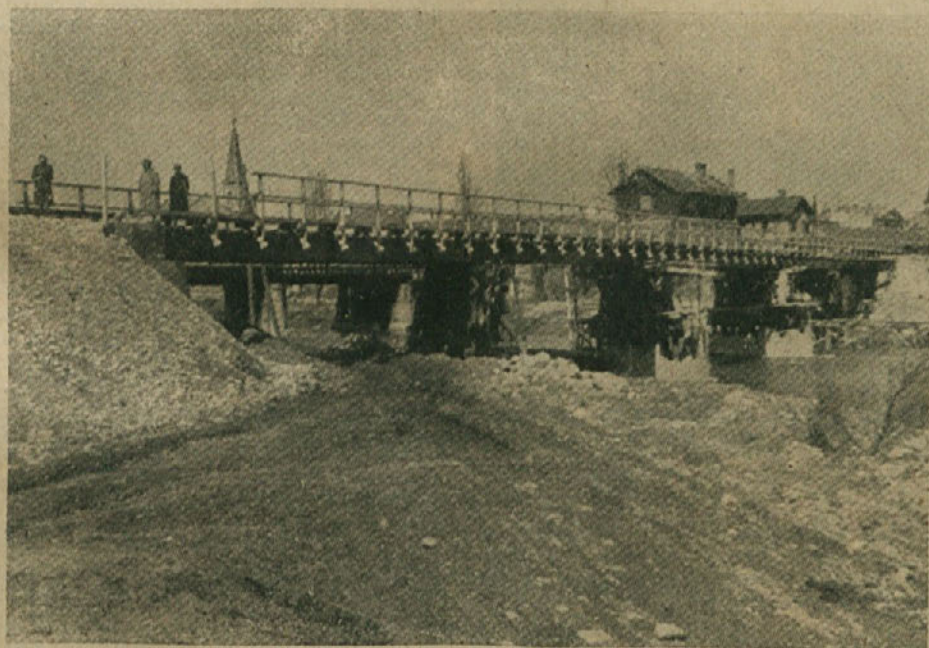
ša industrija izdeluje drobilce, poltirne naprave in podobno.

Glede projektiranja je bilo osvojeno mišljenje, da naj bi projektivni zavodi projektirali le ceste I. in II. reda, ceste III. in IV. reda pa naj bi prevzeli za projektiranje okrajni ljudski odbori s svojimi uslužbenci ali projektanti izven cestne službe. Prav tako je bilo osvojeno mišljenje, naj bi se še v bodoče dovolilo projektiranje in izvajanje del gradbenim tehnikom, kar je bilo z zadnjo uredbo onemogočeno. Nadalje je bilo osvojeno, da je potrebno glede napredka gradnje cest osnovati poskusne odseke, kjer naj bi se uporabljale najnaprednejše metode o gradnji novih cest. S tem v zvezi navezati stike s strokovnjaki v inozemstvu in izvršiti razne ogledne modernih cest in organizacijo gradnje v inozemstvu. Organizirati odgovarjajoče šole in začasne tečaje, kjer naj bi se izšolalo predvsem strokovni kader (delovodje, nadzornike in upravljače za gradbeno mehanizacijo).

Naše zapaženje na samem kongresu in po poti, kjer smo imeli priliko si ogledati gradnjo novih cest ter vzdrževanje, je bilo, da je organizacija gradnje cest kot vzdrževanja, še precej na nižji stopnji, kot pri nas. Povsod smo opazili le bolj ročno delo, zelo malo pa mehanizacije in še ta slabo vzdrževana. To nam je dalo še večjo priznanje, da smo pri nas na pravi poti. Izkušnje kot razgovori z raznimi strokovnjaki nam bodo koristile pri nadaljnji organizaciji gradnje cest.

Vtisi iz Ohridskega jezera nam bodo prav gotovo vsem delegatom ostali v lepem spominu, saj je to zelo lep del Makedonije. Zapazili smo, da se sam Ohrid kot najbližja okolica, s hitrim tempom razvija v letoviški kraj, kar bo nedvomno zaostalim krajem v tej republici lahko za zgled. Tu se gradijo novi hoteli, nova stanovanjska naselja, upravne zgradbe, pošta, restavrirajo se zgodovinske zgradbe in lepo urejujejo muzeji.

Jeras



V zvezi z regulacijo Savinje je bilo potrebno zgraditi tudi ta provizorni most

Foto sekcija »Beton«

Kje bomo koristili dopust?

Organj delavskega samoupravljanja so uvideli potrebo, da se nudi našim članom kolektiva primerno razvedrilo po trudapolnem delu. To seveda predvsem pri koriščenju rednega letnega dopusta. V ta namen je bila uprava podjetja zadolžena, da poišče nekje ob morju primerne prostore.

Sklep je izvršen. V centru Crikvenice, tik ob našem sinjem Jadranu, je podjetje najelo stavbo, ki bo služila za oddih našim članom kolektiva. Kapaciteta najete stavbe, imenovane »Vila Mira«, je okoli 40 oseb, kar bo zadoščalo naši potrebi.



Vila »Mira« — naš počitniški dom
v Crikvenici

Foto sekcija »Beton«

Ta naš počitniški dom je namenjen izključno le našim članom kolektiva in njihovim ožjim svojcem ter je temu primerno določena cena dnevnega pensiona. Kot sledi:

Za člane kolektiva in njih ožje svojce (za ožje svojce se štejejo: mož, žena, otroci) dnevno:

Za nekv. delavce in pom. uslužbenca
din 150,— otroci do 10 let din 100,—
Za polkv. delavce in nižje uslužbenca
din 200,— otroci do 10 let din 120,—
Za kval. delavce in srednje uslužbenca
din 250,— otroci do 10 let din 130,—
Za vis. kv. del. in vis. kv. str. uslužb.
d'n 300,— otroci do 10 let din 150,—
Tuji člani
din 450,— otroci do 10 let din 200,—
Sezona traja od 1. maja do 31. oktobra
ter bo v tem času izmenoma možno koristiti dopuste.

Zelimo, da se za oddih na morju pravočasno prijavite ter s tem omogočite pravilno in pravočasno razporeditev prostorov.

Prijave je poslati sekretariatu direktije podjetja v Celju.

ZGLEDEN PRIMER

Mnogokrat se še sliši upravičena kritika, da so naši samoupravni organi še premalo povezani s kolektivom. Naši delavci vse premalo poznajo delo delavskega sveta in upravnega odbora, pa tudi delo upravnih svetov jim je premalo poznano.

Kdo je kriv za tako stanje? Mislim, da leži glavna krivda na sindikalnih podružnicah, ki se bavijo z vsemi drugimi problemi, glavni problem, t. j. delavsko samoupravljanje, gospodarjenje, s podjetjem, pa puščajo na strani.

Ob priliki seminarja na Gomilskem sem pa doživel prijetno presenečenje. Sindikalna podružnica Gomilsko, ki je v vseh ozirih med prvimi, zares vzorno obvešča svoje članstvo o delu upravnega odbora in delavskega sveta. Bil sem ravno priča, ko je predsednik sindikalne podružnice tolmačil delavcem (in to vsem) na sestanku zapisnik zadnje seje upravnega odbora. Na moje vprašanje mi je potrdil, da tako proučijo vse zapisnike upravnega sveta, upravnega odbora in delavskega sveta.

Čas je, da tudi ostale sindikalne podružnice pokrenejo to vprašanje in ga rešijo na primeren način. Morda bo treba drugod organizirati to delo tudi drugače, vendar ima sindikalna organizacija važno nalogo, da napravi vse, da se bo naše delavsko samoupravljanje jačalo. Pri tem pa je najosnovnejše, da uspe v tem, da bo vsak naš delavec upoznan z delom voljenih organov.

Zato pozivam sindikalne odbore, da posnemajo dober zgled sindikalne organizacije na Gomilskem. Rupret Franc