

1.02 Pregledni znanstveni članek

UDK 645.1(497.4 Cerklje)"18/19"  
prejeto: 26. 1. 2006**Gregor Moder**dipl. umetnostni zgodovinar, muzejski svetovalec, Mestni muzej Ljubljana, Gosposka 15, SI-1000 Ljubljana  
e-mail: gregor.moder@mm-lj.si

## Zbirka preprog na gradu Strmol

### IZVLEČEK

*Zbirka preprog na gradu Strmol je druga največja javna zbirka orientalskih preprog na Slovenskem. Skoraj 60 preprog je obdelanih po provenienci (zvečine Perzija in Turčija pa tudi Turkmenija in Kavkaz), po dataciji (19. in 20. stoletje), po uporabljeni tehniki (vozlane in tkane preproge) in po motiviki. Kritično sta obravnavani fizično stanje in postavitev. Posebej je predstavljenih nekaj najznačilnejših preprog.*

### KLJUČNE BESEDE

*Grad Strmol, preproge*

### ABSTRACT

#### THE COLLECTION OF CARPETS AT THE STRMOL CASTLE

*The collection of carpets at the castle of Strmol is the second largest public collection of oriental carpets on Slovene territory. Almost 60 carpets are classified by provenience (mainly Persia and Turkey but as well Turkmenistan and Caucasus), by date (19<sup>th</sup> and 20<sup>th</sup> centuries), by technique (knotted and flatwoven carpets), and by motifs. Critically dealt with are the physical condition and the setting of the carpets. Individually presented are some most characteristic carpets.*

### KEY WORDS

*Strmol castle, carpets*

## Uvod

Zbirka preprog na gradu Strmol je druga največja javna zbirka orientalskih preprog na Slovenskem. Po številu in kakovosti jo prekaša le zbirka na gradu Brdo.<sup>1</sup> Z brdsko zbirko jo družijo več stvari: oba gradova sta protokolarne objekta, njuna notranja oprema je tesno povezana z njuno protokolarno funkcijo, nastanek in rast zbirke sta bila podobna (osnovni fundus iz federalnega zbirnega centra, zamenjevanje in izmenjevanje predmetov iz drugih protokolarnih objektov, nakupi v starih arhivih...).

Preproge sem si prvič ogledal leta 1987 v okviru akcijskega programa popisa premične kulturne dediščine v javnih ustanovah, kakor ga je takrat vodil Mestni muzej Ljubljana. V letu 2005 sem si zbirko ponovno večkrat ogledal in jo popisal. Pri popisu sem si pomagal s fotografsko in cenilsko dokumentacijo.<sup>2</sup>

Zbirka obsega 58 preprog. Niso vštete francoska tapiserija in sedem novejših, na stroj izdelanih preprog.

Ključna značilnost in po svoje čar zbirke je prav v njeni sovisnosti z brdsko zbirko. Ker grad Brdo zadovoljuje zahtevnejše protokolarne potrebe, v njem prevladujejo reprezentativnejše in predvsem perzijske preproge zelo velikih formatov. Grad Strmol je manjši, zato so tudi preproge manjše; dobro so zastopana različna zemljepisna območja (Perzija, Turčija, Kavkaz in Turkménija); poleg talnih preprog so zastopane tudi druge vrste (predvsem molilne preproge in tekači); ob preprogah iz dvornih ali velikih mestnih delavnic najdemo tudi veliko nomadskih preprog, izdelanih za domačo rabo; raznovrstna je tudi uporabljena tehnika, saj je v zbirki poleg vozlanih tudi sorazmerno veliko tkanih preprog.

## Opis

Naj začnem opis s turškimi preprogami. V drugem nadstropju je v klavirski sobi na častnem mestu čez klavir pogrnjena svilena preproga (okoli 203 x 135 cm). Izdelana je bila mogoče v Kum Kapiju, armenskem predmestju Carigrada. Tam je na začetku 20. stoletja delovalo nekaj velikih mojstrov, Hagop Kapukjan, Zareh Penjamjan, Tosunjan in, že sredi 20. stoletja, Mehmet Ocevik. Preproge so bile v celoti iz svile, brokadirane z zlatom ali s srebrom, gosto vozlane (od pol milijona do milijon vozlov na kvadratni meter) in po navadi zelo na kratko pristrizene. Pri vzorcih so se po-

gosto zgledovale pri perzijskih preprogah iz safavidskega obdobja. V strokovni literaturi jim priznavajo obrtno dovršenost, zamerijo pa eklektičnost, kar zadeva izbrano motiviko.

V osrednjem polju je upodobljena vaza z dvema drevesoma življenja, na sredini dominira kartuša z drevesom v prvem planu in z mošejsko arhitekturo v ozadju, levo in desno zgoraj je v ovalu upodobljena krajina z arhitekturo. Pod osrednjim poljem je dodatno polje s kartušami, prav tako s kartušami pa je okrašena tudi bordura. V cvetlični dekoraciji so kot štafaža vpletene upodobitve živali (ptic, antilop...). Zanimiva je uporabljena tehnika. Da bi dosegli reliefen učinek, so včasih neenakomerno odstrigli flor. Tukaj so posamezne partije puščene prazne, brez vozlov, tako da prevladujoč zelenkasti vzorec temno žari na poglobljenem zlato lesketajočem se ozadju.

V zlatem salonu v tretjem nadstropju je v delovni sobi moške spalnice čez mizo pogrnjena prav tako svilena preproga (okoli 204 x 126 cm). Izdelali so jo najbrž v mestu Hereke v bližini Carigrada, kjer je leta 1844 ustanovljena dvorna manufaktura. S tamkajšnjimi največkrat svilenimi izdelki (svilo so dobivali iz bližnjega svilarškega središča v Bursi, včasih jo je za osnovno in prečno nit nadomestil tanek mercenizirani bombaž) so opremljali sprva dvorne palače, pozneje so bile preproge namenjene trgu. Tudi za tamkajšnjo produkcijo veljajo enake ugotovitve kakor zgoraj: na eni strani obrtna popolnost, raba svile z zlatom ali s srebrom, gosti vozli, na drugi strani pa eklektičnost motivike. Mojstri so se tudi selili iz ene delavnice v drugo ali so si ustanovili svojo, tako kot Tosunjan na Krfu. Njihova dela je zato včasih težko razločiti.

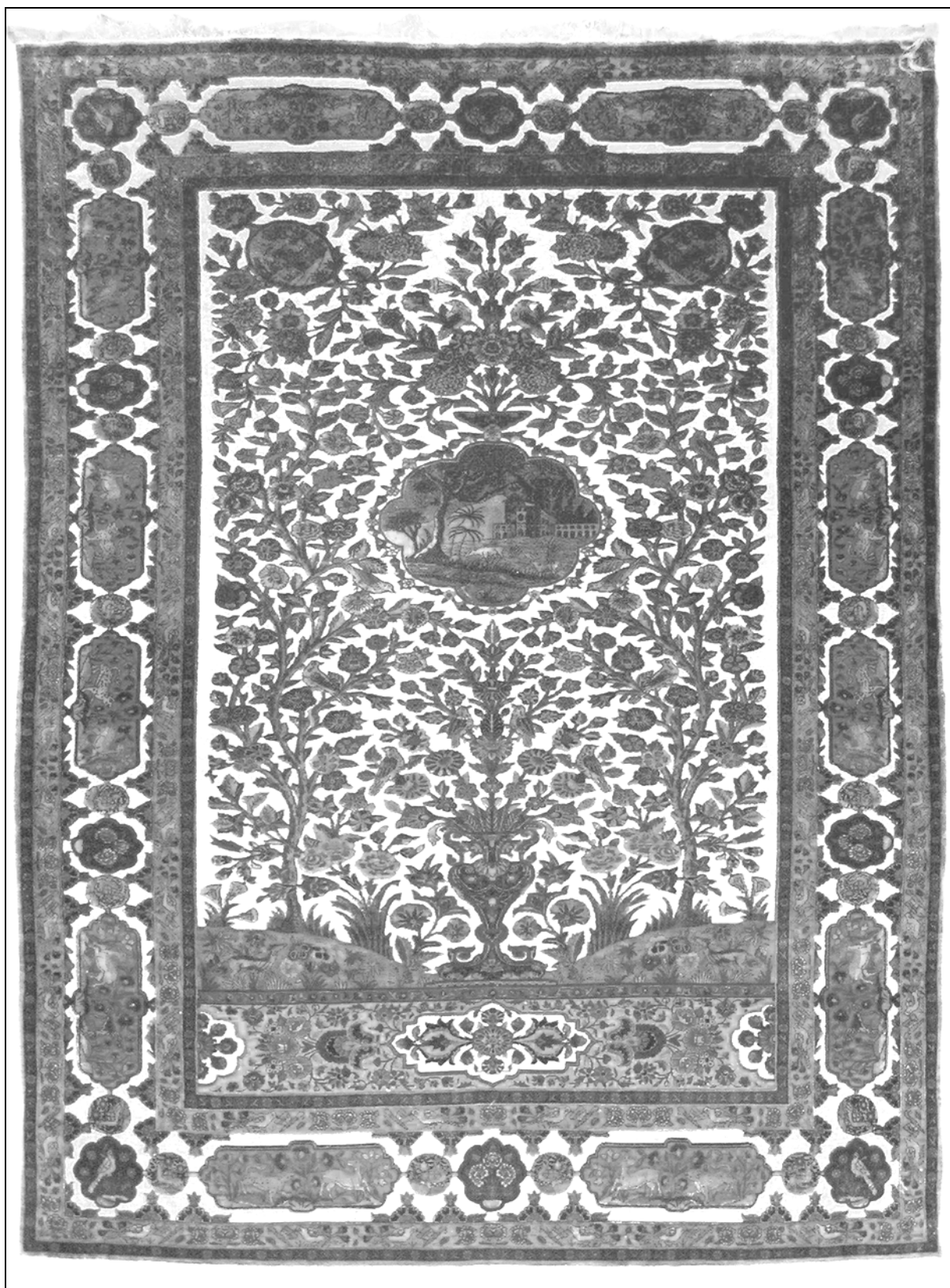
V osrednjem polju je na rdečem ozadju upodobljen motiv dreves, cvetic in živali (pikasti jaguar, lev, antilopa). Na borduri je ozadje temno modro, med vzorci prevladujejo palmete in živali. Upodobitev se močno zgleduje pri preprogah z lovskimi motivi iz safavidske Perzije (iz 16. in 17. stoletja).

Posebna dragocenost zbirke so turške molilne preproge. Po navadi gre za preprogo manjšega formata z upodobitvijo *mihra* (molilne niše) z visečo svetilko pod lokom.

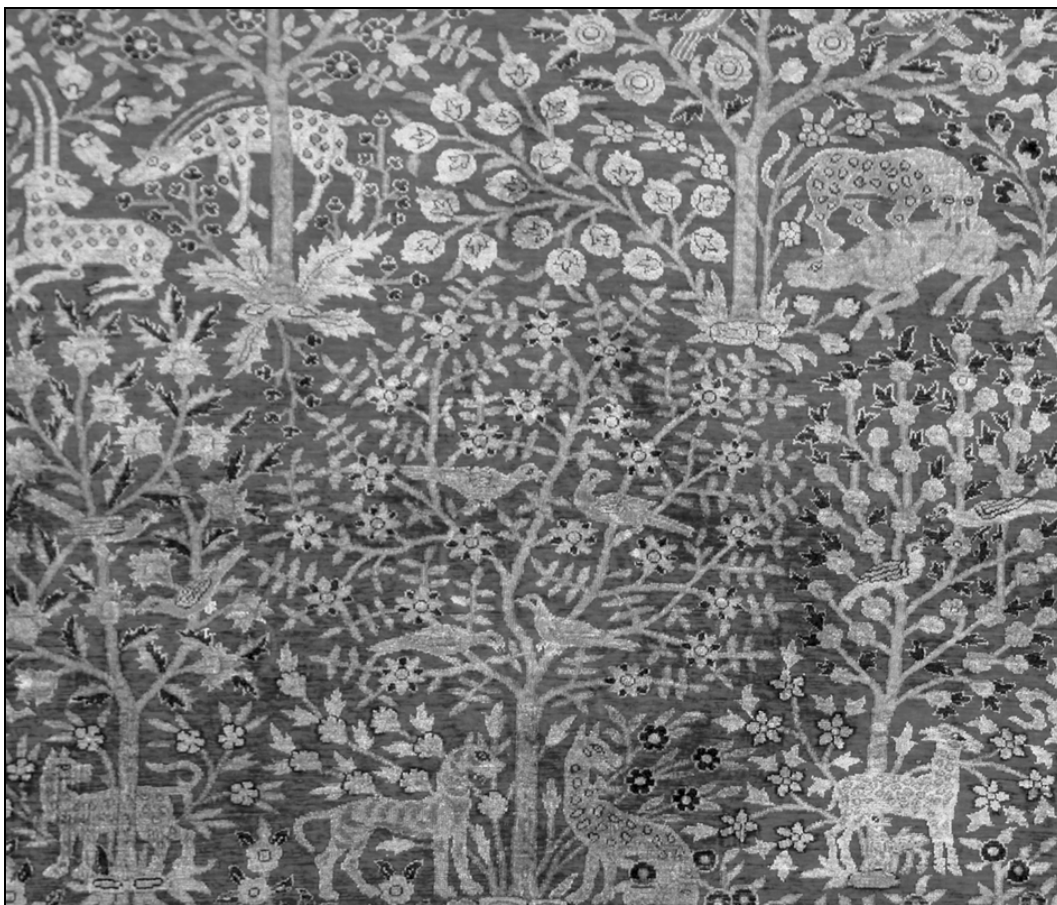
V severovzhodnem traktu je v prostorih za grajsko osebje skrita očem javnosti tako imenovana nagrobna molilna preproga vrste pandrma (okoli 170 x 120 cm). V sorazmerno majhnem polju je upodobljen *mihrab* med dvema stebroma; namesto svetilke je upodobljen snop posutih drobnih cvetic. Bordura ima kar sedem pasov. Prevladujoči barvi na temno modrem ozadju sta svetlo rjava in svetlo zelena.

<sup>1</sup> Moder, Grajske preproge (s seznamom uporabljene literature).

<sup>2</sup> Za finančno ovrednotenje sta jo pripravila dr. Vesna Bučič in Marjan Dular.



*Kum kapi, začetek 20. stoletja (foto: Damir Globočnik).*



*Hereke, začetek 20. stoletja (detajl) (foto: Gregor Moder).*

V vzhodnem stolpu je prav tako bolj ali manj skrita molilna preproga vrste džordes (okoli 200 x 122 cm). Zaradi že zelo poenostavljenega vzorca gre najbrž za pozno različico (iz druge polovice 19. stoletja) molilnih preprog in preprog za balo, po katerih je v 17. in 18. stoletju zaslovelo mesto Gordes, ki je med drugim dalo tudi ime turški, simetrični vrsti vozla. Zanimiva je oblika: preproga ima namreč dve, v nasprotno smer obrnjeni molilni niši (*odšalik*).

Spet drugačna molilna preproga je *saf* z več vzporednimi molilnimi nišami v vrsti. V pritličju je v severovzhodnem hodniku pogrnjen čez skrinjo *saf* vrste melas ali kirsehir (okoli 166 x 120 cm) z dvema molilnima nišama.

Naj tudi opis perzijskih preprog v zbirki začnem z molilno preprogo. Čeprav so se predvsem v novejšem času (v 19. in 20. stoletju) največkrat turške preproge zgledovale pri perzijskih, je tok posnemanja potekal tudi v nasprotni smeri. V zlatem salonu je v moški spalnici na tleh položena molilna preproga vrste tabriz (okoli 186 x 110 cm). Čeprav gre na prvi pogled za značilen turški izdelek, kaže na perzijsko provenienco tehnika izdelave, v prvi vrsti stranska obroba. Preproga z

mošejsko svetilko v loku *mihriba* med štirimi flankirajočimi pisanimi stebri je posneta po podobnih izdelkih iz turškega Gordesa.

V klavirski sobi je pred klavirjem položena sorazmerno velika preproga vrste kerman (okoli 365 x 233 cm). Čeprav gre za izdelek iz 19. stoletja, se z naravnimi barvami, z velikim osrednjim medaljonom s cvetličnim vzorcem (*herati*), s palmami v borduri in z rumenkasto drap, modrim in rdečim koloritom neposredno navezuje na safavidsko obdobje in na največji razcvet perzijskih vzolanih preprog.

Podobna ocena velja tudi za še nekaj drugih reprezentativnih preprog z osrednjim medaljonom in s cvetličnim okrasjem. Vse so iz druge polovice 19. ali z začetka 20. stoletja. V glavni jedilnici v drugem nadstropju sta pod veliko jedilniško mizo na tla prilepljeni kakovostni preprogi vrste kerman (okoli 380 x 275 cm) in kašan (okoli 365 x 270 cm). V zlatem salonu v ženski spalnici dominira preproga vrste tabriz (okoli 345 x 220 cm). Prav tako v zlatem salonu je na odličnem mestu položena preproga vrste mašad (okoli 360 x 245 cm), obarvana z naravnimi barvami, o čemer priča tako imenovani abraš (barva se spremeni ali različno obledi,



*Kerman, 19. stoletje (detajl) (foto: Gregor Moder).*

ko zamešajo novo barvilo ali uporabijo drugačno vrsto volne).

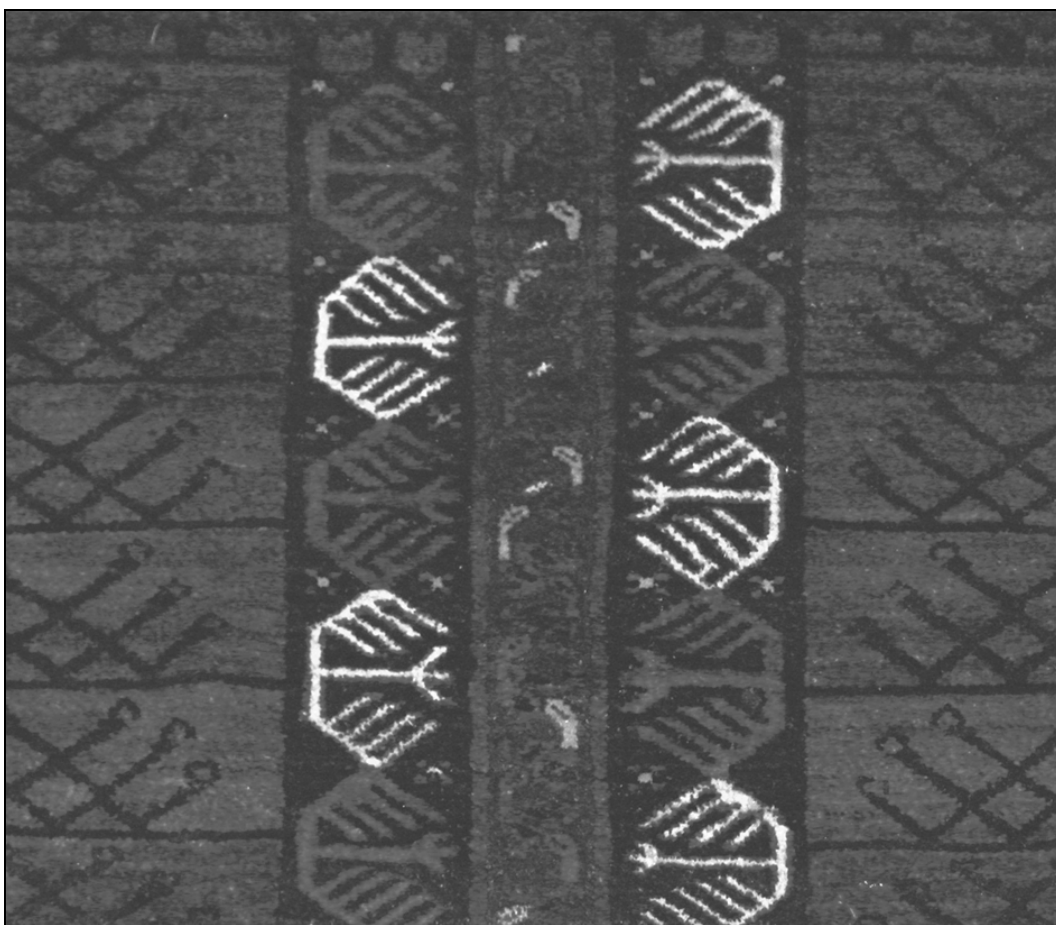
Omembo si zasluži tudi sorazmerno velika preproga pod delovno mizo v knjižnici v 1. nadstropju. Izdelana je bila v Herizu ali v bližnji okolici (v Merivanu?) v drugi polovici 19. stoletja. Prevladuje značilna barvna skala (opečno rdeča, turkizno modra, svetlo drap zelena). Žal je močno poškodovana, stranska obroba je odtrgana, zeva več lukenj.

Poleg doslej omenjenih perzijskih preprog, izdelanih v mestnih delavnicah, je v zbirki tudi nekaj kakovostnih kurdskih preprog. Kurdi živijo na iranskem severozahodu, največje mesto je Bidžar, po katerem so preproge pogosto dobile ime. Vzorci na preprogah so bolj preprosti, velikokrat geometrijski ali s stiliziranimi cveticami, barve so močne. V zlatem salonu je na odličnem mestu na tleh položena sorazmerno velika kurdska preproga (okoli 310 x 221 cm) z osrednjim medaljonom in z močno stiliziranimi arabeskami, v dvoposteljni sobi v prvem nadstropju pa prav tako sorazmerno velika kurdska preproga (okoli 335 x 230 cm) z velikim sidrnim medaljonom v obliki kara na neokrašenem rdečem ozadju. Obe sta obarvani z naravnimi barvili in izvirata iz druge polovice 19. stoletja.

Med turkmenskimi preprogami v zbirki prevladujejo tako imenovane buhare. Buhara, danes v Uzbekistanu, je trg, na katerem so prodajala in še zmerom prodajajo svoje preproge bližnja in bolj oddaljena okoliška nomadska ljudstva, ki so dala tovrstnim preprogam dodatno ime.

V prvem nadstropju leži pred straniščem imenitna jomutska preproga (okoli 155 x 97 cm) iz 19. stoletja. Izdelana je bila za zaveso na vhodu v šotor (jurto ali kubitko) in se imenuje *ensî* ali *purda*. V osrednjem polju je okrašena z značilnim križnim vzorcem (*hačli*). V celoti je iz volne, tako vozli (flor) kakor osnovna in prečna nit, v značilnih temno in opečno rdečih, temno modrih in bež barvah.

S podobnim križnim vzorcem je okrašena prav tako jomutska preproga (okoli 130 x 153 cm) iz druge polovice 19. stoletja v glavni jedilnici. Na spodnjem delu je okrašena s tkanim pasom s pisanim geometrijskim vzorcem v kelimu. Zdi se, kakor da je prerezana na pol, toda "prerezani" del je ustrezno zarobljen. Na hrbtni strani je več obročk, kar kaže, da je visela na steni. Mogoče se je poškodovala in so jo uporabljali kot čoval, se pravi kot bisago za oblačila na šotorski steni.



*Jomutska buhara, druga polovica 19. stoletja (detajl) (foto: Gregor Moder).*

V prvem nadstropju je v predsobi pod oknom položena sorazmerno velika buhara (okoli 255 x 155 cm). Okrašena je z značilnim vzorcem neskončne vrste osmerokotnikov (*gul*). Izraz *gul* pomeni v perzijsčini cvet in gre mogoče za stiliziran cvetlični motiv. Po drugih avtorjih gre za nekakšno plemensko znamenje, saj je pri vsakem ljudstvu malce drugačno. Po njegovi obliki lahko sklepamo, da je preproga izdelek Sarikov ali Salorov. Barve na preprogi so močno obledele. Verjetno gre za izdelek s konca 19. stoletja, ko so zaradi različnih razlogov deloma opustili naravna barvila in jih zamenjali z anilinskimi – ta pa niso obstojna.

Biserček v zbirki je majhna nomadska preproga (okoli 170 x 116 cm) iz 19. stoletja v kotu v zlatem salonu. Od Turkmenistana po svileni cesti mimo Samarkanda naprej proti vzhodu leži zgodovinski Vzhodni Turkestan s tremi pomembnimi postajami in trgi: Kašgar, Jarkand in Hotan (vsa tri mesta so danes na Kitajskem). Osrednji motiv okrasa je rdeče granatno jabolko, na Vzhodu simbol plodnosti. Zanimivo in redko je, da se enak motiv z

granatnim jabolkom ponovi tudi na borduri. Na spodnjem in zgornjem koncu je tanek pas kelima. Barve (poleg rdeče še bež ter svetlo in temno turkizno modra) so izdelane iz naravnih barvil.

Opis kavkaških preprog v zbirki naj začnem s tekačem, ozko, približno meter široko in vsaj še enkrat toliko dolgo preprogo. V skladišču perila v severovzhodnem traktu je skrit kavkaški tekač vrste tališ (okoli 254 x 107 cm) s konca 19. stoletja. V osrednjem ozkem in dolgem polju je šest oranžnih in bež karov na temno modri podlagi. Uporabljena so naravna barvila.

Zanimiv vzorec ima v celoti volnena preproga vrste karabah (okoli 154 x 100 cm) z začetka 20. stoletja v dvoposteljni sobi v prvem nadstropju. Osrednje polje je razdeljeno v ozke navpične pasove, v katerih se izmenjujejo različno obrnjeni *botéji* v vitičastem meandru. Bordura je ozka in enopasovna. Prevladujoče barve so naravna drap, rdeča, petrolejsko modra in petrolejsko zelena. Tak vzorec se imenuje *čibukli* (čibuk je dolga kadijska pipa).



*Karabah, čibukli, začetek 20. stoletja (foto: Gregor Moder).*

Posebna dragocenost zbirke sta dve veliki kavkaški, vendar ne vozlani, ampak tkani preprogi iz druge polovice 19. stoletja. Prva je v enoposteljni sobi v prvem nadstropju (okoli 330 x 265 cm), druga v sobi za grajsko osebje (okoli 320 x 190 cm). Tehnika tkanja, pri kateri zazankajo votek okoli več osnovnih niti (denimo štirih) in nato na hrbtni strani nazaj okoli dveh (vselej v razmerju 2 : 1) in tako naprej, se imenuje sumak. Preproge so zato čvrste in trpežne. Na obeh preprogah je upodobljen "klasični" kavkaški sumaški motiv: v osrednjem polju so trije veliki, sploščeni, nepravilni

modri osmerokotniki, ki jih flankira osem manjših, pravih osmerokotnikov. Ozadje je opečno rdeče.

Med tkanimi preprogami naj omenim še dva kelima (okoli 365 x 260 cm in okoli 363 x 320 cm), shranjena v prostorih za osebje. Na podlagi značilne barvne skale (broščevo rdeča za ozadje na osrednjem polju in bela za borduro), motiva stiliziranih želv in obrobe iz črnega traku bi lahko sklepali, da sta bila izdelana v Pirotu (nekdanjem Šarköyu) na prelomu v 20. stoletje.<sup>3</sup>

<sup>3</sup> Prim.: Stojanović, *Pirotski čilimi*.

## Sklep

Za konec še nekaj besed o stanju preprog in o njihovi postavitvi. Preproge so v sorazmerno dobrem stanju. Zaradi narave gradu in njegovih protokolarnih funkcij pa prihaja do poškodb, pogosto tudi zaradi tega, ker so zvečine prilepljene na tla. Delajo se "ušesa", stranska obroba se trga, resice so poškodovane (včasih so celo spodvihane pod preprogo). Na enem od ogledov sem na dragoceni svileni preprogi, pogrnjeni čez klavir, našel odtis kozarca. Zaradi organskih ostankov hrane je veliko ujedov moljev. Poškodbe nastajajo tudi zaradi neustrezne postavitve: preproga, ki je narejena v celoti iz volne in se zato rada viha, zvija in drsi, je postavljena v stranišče (!), druga preproga je položena pod umivalnikom, kjer jo uničuje voda, ki kaplja iz sifona... Nekatero preprogo so najbrž doživele poškodbe že na gradu Brdu in so jih zato prenesli na grad Strmol.

Kar zadeva ambientalno postavitev, je treba opozoriti na nekaj pomislekov. Francoska stenska tapiserija (ki je v besedilu nisem obdelal) leži na tleh v precej frekventiranem prostoru. Neustrezno je postavljena tudi turška svilena preproga v klavirski sobi, kjer je položena čez klavir pred oknom, tako da njen kovinski lesk zaradi nasprotne svetlobe sploh ne pride do izraza.

Postavitvi lahko očitamo tudi nekaj hib, kar zadeva kvaliteto preprog. Nekaj kakovostno šibkih preprog je postavljenih na odličnem mestu v reprezentativnih prostorih. V prvi vrsti to velja za turško sparto, sorazmerno šibko in redko vozlan preprogo po perzijskih vzorih, ki je postavljena v vežo pred glavno jedilnico. Enako bi lahko rekli tudi za na stroj izdelano preprogo v prvem nadstropju pred balkonom. Po drugi strani je nekaj kakovostno odličnih preprog postavljenih v manj reprezentativnih prostorih ali so celo skrite očem. Imenitna nomadska jomutska buhara je položena pred straniščem, odlična turška molilna preproga je v stolpu. Nekaj dragocenih preprog je celo v prostorih za grajsko osebje, na primer turška molilna preproga ali kakovostni perzijski širaz (ki ga v besedilu sicer nisem obdelal) iz 19. stoletja, izdelan z naravnimi barvami in v celoti iz volne: zaradi poškodb so ga morali umakniti iz reprezentativnih prostorov.

## LITERATURA

- Moder, Gregor: Grajske preproge. *Iz zgodovine Brda pri Kranju. Kronika, časopis za slovensko krajevno zgodovino*, 52, 2004, str. 241–248.
- Stojanović, Dobrila: *Pirotski čilimi*. Beograd : Muzej primenjene umetnosti, 1987.



## Z U S A M M E N F A S S U N G

### Die Teppichsammlung auf Schloss Strmol

Die Teppichsammlung auf Schloss Strmol ist zusammen mit der auf Schloss Brdo (Egg) die zweitgrößte öffentliche Sammlung orientalischer Teppiche in Slowenien. Sie ist sowohl durch ihre Entstehung (der Kern der Sammlung stammt aus dem Bundessammelfond, ferner aus dem Austausch von Teppichen mit anderen repräsentativen Regierungsgebäuden, aus Ankäufen in den Antiquitätenläden) als auch durch ihren Inhalt mit der Brdoer Sammlung verbunden. Da das Schloss Strmol kleiner und das Protokoll weniger anspruchsvoll ist, sind auch die Teppiche kleiner, außer Bodenteppichen sind auch andere Teppicharten vertreten (Gebetsteppiche und Läufer). Außer Teppichen aus Hof- oder Stadtwerkstätten gibt es viele Nomadenteppiche für den Hausbedarf, außer Knüpfteppichen kommen auch gewebte Teppiche (Sumakh, Kelim) vor.

An türkischen Teppichen befinden sich in der Sammlung zwei kostbare Seidenteppiche. Besonderes Augenmerk gilt auch etlichen Gebetsteppichen. Persische Teppiche sind durch verhältnismäßig große repräsentative Teppiche aus großen städtischen Werkstätten, aber auch durch einfachere kurdische Teppiche vertreten. Einige Teppiche stammen aus Turkmenien, eine Perle der Sammlung stellt ein Nomadenteppich aus dem historischen Ostturkestan auf der ehemaligen Seidenstraße dar. Sein Zentralmotiv bildet ein roter Granatapfel, Symbol der Fruchtbarkeit. Kostbar sind auch zwei kaukasische Sumakh-Teppiche.

Die Teppiche sind verhältnismäßig gut erhalten. Beschädigungen sind mehrfach eine Folge der Anforderungen des Protokolls (die Teppiche werden auf dem Boden aufgeklebt, sind stellenweise auch mottenzerfressen). Einen Schwachpunkt der Sammlung stellt manchmal die Aufstellung der Teppiche dar. Einige nicht besonders hervorragende Teppiche findet man an exponierter Stelle, während andere von höchster Qualität den Augen der Öffentlichkeit verborgen bleiben.