

INTELIGENTNOST, ŠOLSKI USPEHI IN DRUŽBENI IZVOR DIJAKOV LJUBLJANSKIH SREDNJIH IN MEŠČANSKIH ŠOL

D R. V L A D O S C H M I D T

V začetku lanskega leta je bila ustanovljena v Ljubljani poklicna svetovalnica. Naloga te ustanove je, da svetuje mladini, ki vstopa v šolo ali v poklic, ali ko prestopa iz šole v šolo ali iz poklica v poklic, kakšno nadaljnjo šolo ali poklic naj si izbere, pri čemer upošteva zmožnosti ter nagnjenja poedincev, kakor tudi gospodarsko stanje poklicev in splošni položaj na delovnem trgu.

Poleg praktičnega dela, svetovanja mladini, pa moramo v poklicni svetovalnici zasledovati tudi pojave, ki jih opazimo, ko gledamo z določenega terišča večjo skupino ljudi. Tako spoznavamo splošne zakonitosti teh pojavov in moremo presojeti, do kolike mere se javljajo v poedincu te skupine in katere strani njegove osebnosti so zunaj tega okvira. Ko poedinca presojamo, ga gledamo v luči zakonitosti družbene skupine, ki ji pripada, njegovega poklicnega ali šolskega okolja, s čimer nam postane njegova osebna problematika mnogo bolj izrazita, plastična in jasna.

V tem sestavku želim pokazati zakonitosti, ki jih moramo uvaževati, ko svetujemo staršem, kako naj nadalje šolajo svoje otroke, ki so dokončali štiri ali pet razredov ljudske šole. Ob tem bomo spoznali nekatere značilne pojave na ljubljanskih gimnazijah in meščanskih šolah.

I. *Problem:* Najprej nas bo zanimalo vprašanje, kakšna je inteligentnost dijakov, ki obiskujejo gimnazijo ali meščansko šolo. Ne bom se ustavljal ob inteligentnosti posameznikov, temveč bom skušal prikazati povprečno inteligentnostno raven poedinih šol.

Če bomo začeli kdaj resno razmišljati o načrtnem izbiranju dijakov za srednjo šolo, moramo že danes vedeti, v katere šole vstopajo bolj inteligentni in v katere manj inteligentni dijaki. Obenem pa je to vprašanje važno za prosvetno politiko. Pri sestavljanju učnih načrtov za določeno vrsto šole bi morali tudi uvaževati inteligentnost dijakov, ki te šole obiskujejo.

V zvezi z inteligentnostjo bom obravnaval šolske uspehe. Danes mnogo razpravljamo o slabih učnih uspehih na srednjih šolah in skušamo ugotoviti, kaj je temu vzrok. Kaka šola — predvsem velja to za gimnazijo — vrši dobro svojo nalogo takrat, kadar zmožni, inteligentni dijaki v njej dobro uspevajo, manj inteligentni pa le s težavo ali sploh ne. Glavni namen gimnazije je, da pripravlja svoje dijake za študij na univerzi in s tem skrbi za bodočo narodovo inteligenco.¹ Ker so funkcije inteligence najodgovornejše funkcije v narodni skupnosti, naj bi jih vršili tisti, ki so za to dovolj zmožni, dovolj inteligentni. Če pade na gimnaziji dosti dijakov, ni to zanjo in za način dela na njej nikak očitek. Važno je, kateri dijaki ne izdelujejo. Če nam bo pokazalo primerjanje inteli-

gentnosti s šolskim uspehom, da padajo nadpovprečno inteligentni dijaki, moramo izvajati iz tega zaključek, da je način postopanja z dijaki napačen in krivičen; če pa bomo iz tega primerjanja razbrali, da dosegajo podpovprečni ali negativni šolski uspeh podpovprečno inteligentni dijaki, je to prej njena zasluga kakor njena krivda: saj ima nalogo, vršiti izbor bodoče narodove inteligence.

Končno bomo obravnavali še vprašanje, odkod prihajajo dijaki na meščansko šolo ali na gimnazijo, torej vprašanje po družbenem izvoru teh dijakov. Posebno važen je družbeni sestav gimnazije. Tipične znake inteligence povzroča namreč njen družbeni izvor. Ni vseeno, če prihaja inteligenca iz delavskih, kmečkih ali uradniških vrst. Če bi kateri izmed teh slojev v inteligenci znatno prevladoval, bi lahko sklepal pozoren opazovalec po kulturnih stvaritvah na družbeni izvor inteligence, ki je to kulturo ustvarila.²

Ogledali si bomo tudi, kako vpliva družbeni izvor dijakov na njihov šolski uspeh in na njihovo inteligentnost. To nam bo osvetlilo nekatere splošne psihološke in sociološke zakonitosti, ki naj bi jih upoštevali, kadar govorimo o vprašanjih šole in dijakov.

V zvezi s temi vprašanji bomo tudi lahko presodili, ali bi bilo uspešno, izbirati dijake za prvi razred gimnazije na osnovi inteligentnostne preizkušnje.

II. *Metoda:* Metoda tega sestavka je eksperimentalna. Izogibam se vsakega duhoslovnega razglabljanja. Omenjam le zaključke, ki neposredno sledijo iz statistično dognanih dejstev.

Da bi mogel odgovoriti na zgornja vprašanja, sem izvedel 545 inteligentnostnih preizkušenj z dijaki prvega razreda ljubljanskih gimnazij in meščanskih šol.³ Izsledke teh preizkušenj sem primerjal z družbenim izvorom in šolskim uspehom teh dijakov. Ker velja vsak zaključek eksperimentalnega raziskovanja nekega gradiva samo za prilike, iz katerih smo ga pridobili, veljajo tudi izsledki tega sestavka samo za ljubljanske, nikakor pa ne za slovenske dijake sploh. Izbral sem dijake prvih razredov, ker me je predvsem zanimalo vprašanje nadaljnega šolanja otrok, ki odhajajo z ljudske šole. Prehod iz ljudske v srednjo ali meščansko šolo je mnogokrat odločilen za nadaljnjo otrokovo življenjsko pot; ta naj bi bila v skladu z njegovimi zmožnostmi. Če poznamo inteligentnostni standard prvega razreda gimnazije in inteligentnost vsakega poedinca, ki želi vstopiti v ta razred, lahko presodimo, kdo bo v tem razredu po svojih zmožnostih za šolanje nadpovprečen, povprečen ali podpovprečen in kdo ne. Isto velja za meščansko šolo. Na vsaki gimnaziji sem preizkusil približno 45 do 60 dijakov prvega razreda, in sicer dijake ene izmed več

¹ Pod besedo »inteligentnost« razumem splošno, najvažnejšo funkcijo intelekta, beseda »inteligence« pa mi označuje sloj, čigar naloga je, da narodu varuje in množi njegove kulturne ter gospodarske dobrine. »Inteligentnost« je torej psihološki pojem, »inteligence« pa sociološki.

² Več o tem glej A. Bláha, Sociologie inteligence, Praha, Orbis 1937.

³ Na tem mestu se najlepše zahvaljujem gg. ravnateljem, profesorjem in učiteljem teh šol za prijazno uvidevnost in pomoč, ki so mi jo nudili pri tem delu.

vzporednic. Ker dijaki po vzporednicah niso razdeljeni pod nikakim določenim, posebnim vidikom, nam ena vzporednica predstavlja celotno strukturo prvega razreda tiste gimnazije ali meščanske šole.⁴ Dijake prvega razreda meščanskih šol sem preizkusil pri uršulinkah, v Lichtenthurnovem zavodu (dve vzporednici), za Bežigradom (tudi dve vzporednici; glej opombo!), pri Sv. Jakobu in na Prulah. Zaradi nekaterih vprašanj je bilo potrebno, da izvršim enake preizkušnje v petem razredu gimnazij, v prvem letniku Državne dvorazredne trgovske šole (deški in dekliški razred) in Trgovske akademije ter v vseh treh oddelkih Tehniške srednje šole (skupno 353 primerov).

Intelligentnostne preizkušnje sem vršil s tako imenovanim »intelligentnostnim testom«, ki sem ga za namene ljubljanske poklicne svetovalnice sestavil po znanih, že v inozemstvu preizkušenih vzorih. Podoben test uporabljajo n. pr. v »Osrednjem psihotehničnem institutu« v Pragi pri obveznih psihotehničnih preizkušnjah otrok ob vstopu v prvi razred gimnazije. Podrobno pa o tem testu ne morem govoriti, ker bi se v tem primeru moral lotiti obširne psihološke problematike, kar bi nas preveč oddaljilo od vprašanj, ki jih na tem mestu želimo razčistiti. Omenjam samo, da storitev v tem testu ne zavisi od pridobljenega znanja, temveč od zmožnosti, si neko znanje pridobiti. Sem spada predvsem zmožnost za kombiniranje pojmov, razumevanje njihovih medsebojnih odnosov, disciplinirano mišljenje, samostojno sklepanje, nadalje zmožnost, razlikovati bistveno od nebistvenega, skratka, vse tiste intelektualne funkcije, ki jih lahko imenujemo s skupno besedo »intelligentnost«. Izsledke intelligentnostne preizkušnje nam kaže število doseženih točk. Čim več točk kdo doseže, tem intelligentnejši je.

Šolski uspeh izražam z vsoto redov v intelligentnostnih predmetih (brez risanja, petja, telovadbe, ročnih del, gospodinjstva in pod.), ki so jih dobili dijaki na koncu prvega polletja šolskega leta 1938./39. Takih predmetov je na gimnaziji 7, na meščanski 8. Najnižja vsota redov, ki še lahko predstavlja pozitivni šolski uspeh, je torej na gimnaziji 21 (7 × 3), na meščanski pa 24 (8 × 3). Najvišja mogoča vsota redov je na gimnaziji 35 (7 × 5), na meščanski pa 40 (8 × 5).⁵ Na gimnaziji se giblje šolski uspeh v intelligentnostnih predmetih med 18 in 35, na meščanski med 15 in 40.

Merilo za družbeni izvor dijakov mi je bil poklic njihovega očeta. Poklice sem razdelil v šest skupin, in sicer: nekvalificirani delavci, kvalificirani delavci, obrtniki, kmetje, nižji uradniki in višji sloji (starši z akademsko izobrazbo, častniki, trgovina in industrija). Kvalificirane delavce in obrtnike sem pozneje združil, ker se je izkazalo, da med njimi ni razlik z vidika prej nakazanih vprašanj.

III. *Izledki:* Intelligentnostno raven ljubljanskih gimnazij in meščanskih šol nam kaže diagram št. 1.

Za primerjavo je začrtan tudi intelligentnostni standard četrtega razreda ljubljanskih ljudskih šol. Na vodoravni osi so zbrani dijaki v odstotni razdelitvi

⁴ Za kontrolo sem na I. drž. realni gimnaziji in pri uršulinkah izvedel preizkušnjo v dveh vzporednicah prvega razreda. Izsledki druge preizkušnje niso v ničemer izpremenili zaključkov, ki so sledili iz prve.

⁵ Pri tem seveda upoštevamo dejstvo, da je povsem nekaj drugega, ako ima nekdo na gimnaziji vsoto redov na pr. 30 ali če doseže enako vsoto na meščanski šoli.

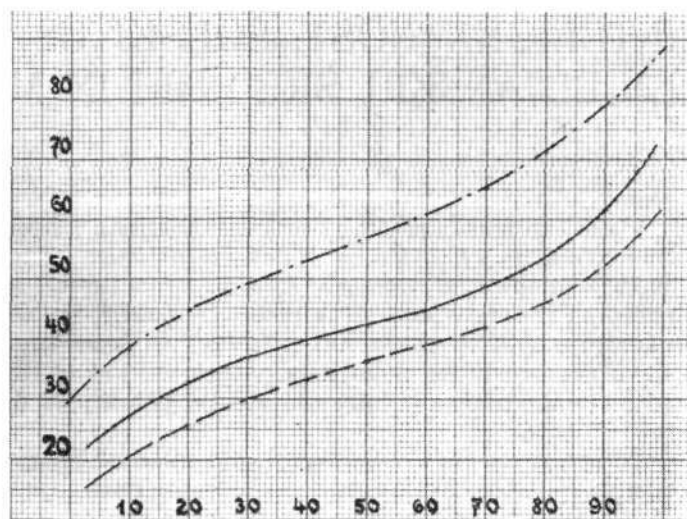


Diagram št. 1

— · — · — 1. r. realnih gimnazij (N = 247)
 ————— 1. r. meščanskih šol (N = 255)
 - - - - - 4. r. ljudskih šol (N = 61)

postopoma od najslabšega do najboljšega. Če potegnemo od katerega koli dela te osi navpično črto do krivulje za določeno šolo in od stikališča vodoravno črto, lahko razberemo na merilu na levi strani, kakšno število točk je imel ta dijak med 100 dijakov v intelligentnostnem testu. N. pr. 50. dijak (to je tisti, ki se nahaja na sredi stočlenske vrste) v I. razredu meščanske šole ima v testu 42 točk, medtem ko ima 50. dijak v I. razredu gimnazije 57 točk. Podobno: 10. dijak v prvi meščanski ima 27 točk (90 % dijakov je boljših od nje-ga), dvajseti dijak ima 33 točk (80 % dijakov je bolj-ših kot on). Ali z drugimi besedami: 90 dijakov od 100 v I. gimnaziji ima v testu od 39 točk navzgor, 80 % ima 45 točk ali več, 10 % najboljših doseže 79 točk ali več.

S tega diagrama takoj vidimo, kakšno je dejansko stanje te ali one duševne zmožnosti, v našem primeru splošne intelligentnosti, na raznih šolah. Tak diagram daje dokaj prilike za razmišljanje. Pokaže nam n. pr., da ima 40 % najmanj intelligentnih dijakov v prvi meščanski v intelligentnostnem testu izsedelek 22 do 40 točk. Če bi naj bila gimnazija res elitna šola za bodoče duhovne delavce, bi na njej ne smelo biti nobene-ga dijaka s tem številom točk, ki že v meščanski predstavlja podpovprečno intelligentnost. V resnici pa vidimo, da je v gimnaziji takih kar 12 %.⁶ Pa še mnogo drugih premisleka vrednih zanimivosti nam kažejo te krivulje. Le mislimo si, kako mora potekati pouk v prvi gimnaziji, kjer sedi poleg dijaka z mentalno (duševno) starostjo 10 let, dijak z mentalno starostjo 15 let.⁷ Oba dijaka sta po rojstnem listu približno

⁶ Obratno pa je v prvi meščanski 15 % dijakov (od 85 % do 100 %), ki bi bili po svoji intelligentnosti tudi v gimnaziji nadpovprečni.

⁷ Z »mentalno« starostjo izražamo duševno razvitost do-raščajočega in doraslega človeka. Kakor se razvija z leti telo, tako se razvija tudi duševnost. Obojni razvoj pa ne poteka vedno vzporedno. Duševni razvoj lahko prehiti telesnega ali obratno. Intelligentnost človeka izražamo z »intelligentnostnim kvocientom« (IQ), ki ga dobimo, če de-limo mentalno starost (MS) z življenjsko, kronološko sta-rostjo (ChS) : $IQ = \frac{MS}{ChS}$. Če je števec večji od imenovalca,

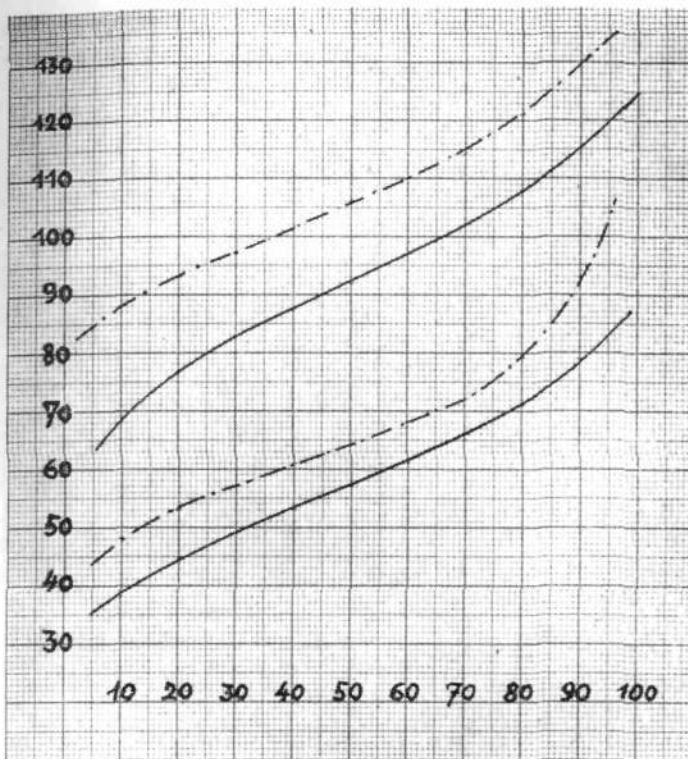


Diagram št. 2

— I. in V. razred realnih gimnazij
 - - - I. in V. razred klasične gimnazije

enako stara, kar je bil zadosten razlog, da so oba posadili v isti razred. Kar zadeva razumske zmožnosti, pa je med njima razlika, enaka razliki med povprečnima dijakoma 10-ih in 15-ih let. Res je treba čestitati pedagoški umetnosti srednješolskega profesorja, ki zna premestiti prepad petih let duševnega razvoja in učiti n. pr. matematiko tako, da mu lahko sledijo možgani 10 letnega in da to zanima tudi možgane 15 letnega fantiča. Pri tem pa je treba tudi uvaževati, da se v vsakem kolektivu, tako tudi v razredu, vrši nivelizacija vedno navzdol. To se pravi, da se v razredu, ki združuje dijake z različno stopnjo inteligentnosti, prilagajajo bolj inteligentni manj inteligentnim in ne narobe; ali: raven kapacitete razrednega dela določa bolj 25 % podpovprečnih kakor 25 % nadpovprečnih dijakov. Tej zakonitosti se nehote prilagodi tudi profesor.

se pravi, če je duševna razvitost večja kakor je normalno na tej starostni stopnji, je IQ večji kot 1. V tem primeru govorimo o nadpovprečni inteligentnosti. Če je števec manjši od imenovalca, je duševna starost ostala za telesno. IQ je kdaj pa kdaj manjši kot 1; inteligentnost je tedaj podpovprečna. S številnimi poizkusi so dognali, da se IQ v različnih starostnih dobah le malo spremeni. Edina izjema so psihopati (duševno labilni ljudje). Zato ga lahko smatramo za »indeks inteligentnosti«. Kako se prevede število točk, doseženih v inteligentnostnem testu, na mentalno starost, je posebno poglavje psiholoških in statističnih metod, o katerem na tem mestu ne morem razpravljati. Omenjam le, da pomenja v našem testu v razdobju med 10. in 14. življenjskim letom prirastek okoli 10 točk, prirastek za eno leto mentalne starosti. Normalna mentalna starost za 10. življenjsko leto je 35 točk, za 11. leto 45 točk itd. V prvi gimnaziji dosežejo učenci približno 35 do 85 točk, kar pomeni razliko skoraj za 5 mentalnih let.

Diagram nam nadalje kaže, da je po inteligentnosti višini dijakov med prvo meščansko in prvo gimnazijo večja razlika kakor med IV. razredom ljudske šole in prvo meščansko. Temu se ne moremo čuditi, ker se v veliki večini primerov najinteligentnejši dijaki IV. razreda ljudske šole odločijo za gimnazijo in ne za meščansko.⁸

Kar sem doslej govoril o gimnazijah, velja le za realno gimnazijo, ne pa tudi za klasično. Ta se po družbenem izvoru svojih dijakov kakor tudi po njihovi inteligentnosti tako razlikuje od realnih gimnazij, da moramo govoriti o njej posebej.

Na diagramu št. 2 vidimo, da je inteligentnost dijakov v prvem razredu klasične približno za 7 točk višja od onih na realni gimnaziji. Ta razlika je v petem razredu obeh gimnazij še bolj očitna.

V začetku sestavka sem nakazal vprašanje, ali bi ne bilo koristno, izbirati dijake za gimnazijo na osnovi inteligentnostne preizkušnje.

	35-34	33-32	31-30	29-28	27-26	25-24	23-22	21-20	19-18	
15-24								1	1	2
25-34							3	3	6	12
35-44				1	1	4	9	9	6	30
45-54			1	6	6	22	0	13	2	60
55-64	1	3	3	5	10	15	11	6	7	61
65-74	2	4	3	8	8	5	2	2		34
75-84	4	3	3	7	2	4	3			26
85-94	2	3	1	2		2	1			11
95-104	1									1
	10	13	11	29	27	52	39	34	22	N=237

Tabela štev. 1.

Če pogledamo tabelo št. 1, takoj vidimo, kakšen bi bil uspeh takega ukrepa. Na tej tabeli so v vodoravni smeri razvrščeni dijaki (dijakinje) nekaterih vzporednic prvega razreda ljubljanskih gimnazij (brez klasične, skupno 237 primerov) po šolskem uspehu od najboljšega do najslabšega; v navpični smeri pa po uspehih v inteligentnostnem testu od najslabšega do najboljšega. Debeleje začrtana stolpca razmejujeta nadpovprečno storilnost od povprečne pri šolskem uspehu (navpičen stolpec) in pri uspehu v inteligentnostnem testu (vodoravni stolpec). S tabele razberemo, da se v pretežni večini primerov stikajo dijaki v desnem kotu zgoraj in v levem spodaj. To se

⁸ Test, ki sem ga uporabljal, ugotavlja predvsem teoretično, abstraktno in formalno stran inteligentnosti, ker je ta za študij na gimnaziji najvažnejša. Zato so se dijaki iz meščanske šole, ki so verjetno bolj praktično usmerjeni, slabše odrezali. Na ta račun gre do neke mere tako huda razlika v inteligentnostnih standardih gimnazije in meščanske šole.

pravi, da so podpovprečni pri inteligentnosti preizkušnji v šoli med slabimi in najslabšimi učenci, nadpovprečno inteligentni pa so tudi v šoli nadpovprečni.⁹ Iz tega lahko sklepamo, da je inteligentnost, ki jo ta test ugotavlja, glavni činitelj šolskega uspeha. To dognanje je za prakso velike važnosti. Če bi izbirali dijake za prvi razred gimnazije na osnovi uspeha, ki so ga pokazali pri predhodni inteligentnosti preizkušnji (v tujezemstvu to že delajo), bi s tem izboljšali šolske uspehe (čeprav bi zahteve šole v tem primeru takoj poskočile), obenem pa dvignili inteligentnosti standard gimnazijskih dijakov. Kakšnega pomena bi bilo to za bodočo narodovo inteligenco, mi pač ni treba posebej dokazovati.

Podobno soglašata inteligentnost in šolski uspeh tudi na meščanskih šolah. Na višji stopnji je to soglašanje nekoliko nižje ($r = +0,541$). Vzrok je v tem, da čustveni odnos do šole in izvenšolski interesi na višji stopnji dosti bolj vplivajo na učni uspeh kakor na nižji.

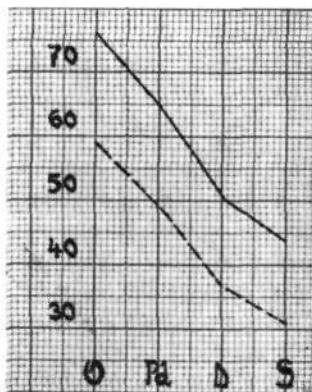


Diagram št. 3

— gimnazija (N = 226)
 - - - meščanska (N = 198)

dobrim). To se pravi, da bi bili meščanskošolski odličnjaki na gimnazijah povprečni učenci. Povprečni dijaki meščanske šole (43 točk) pa bi na gimnaziji že komaj izdelovali. Iz tega sledi, da stavi meščanska šola na (teoretično, abstraktno) inteligentnost svojih dijakov dosti nižje zahteve kakor gimnazija.

Povprečni šolski uspeh dečkov je v prvem razredu gimnazije (vsota redov iz sedmih predmetov): 24, deklet pa 25'50. Na meščanski (vsota redov iz osmih predmetov) sta odgovarjajoči števili 26 in 28'50. Dekleta imajo na obeh šolah boljši učni uspeh. Po inteligentnosti pa med dečki in dekleti ni razlik. Dekleta so torej bolj marljiva.

Če zasledujemo družbeni izvor dijakov, opazimo, da na gimnazijah skoraj ni sinov nekvalificiranih delavcev. Tudi kmečkih otrok je komaj desetina. Prevladujejo pa uradniški otroci, ki jih je nad polovico vseh

⁹ Stopnjo soglašanja (ali nesoglašanja) med dvema spremenljivima znakoma izražamo z znanim korelacijskim koeficientom, ki je v tem primeru $r = +0,618$. To soglašanje tudi priča, da padajo v prvi gimnaziji predvsem dijaki, ki po svoji inteligentnosti niso dorasli zahtevam šole. Slabih učnih uspehov torej ni kriva šola ali profesorji, temveč prenizka inteligentnost nekaterih dijakov. Izjeme so seveda povsod.

gimnazijskih dijakov, in otroci iz višjih slojev. Slovenska inteligenca se torej ne dopolnjuje iz naraščaja vseh slojev ljudstva, temveč skoraj izključno samo iz svojega laštnege. Ta pojav ima več vzrokov. Starši iz delavskih vrst navadno nimajo sredstev, da bi svoje otroke šolali na gimnaziji. Če pa vstopijo ti otroci v prvi razred gimnazije, spadajo tam večinoma med manj inteligentne dijake.

Diagram št. 4 nam kaže, da dosežejo otroci nekvalificiranih delavcev v prvi gimnaziji in meščanski v inteligentnem testu povprečno 38 točk, otroci kvalificiranih delavcev in obrtnikov 48 točk, otroci nižjih uradnikov 51 točk, kmečki otroci 53 točk in otroci staršev iz višjih slojev 61 točk. Inteligentnost je torej družbeno odvisna. Diagram nam predočuje

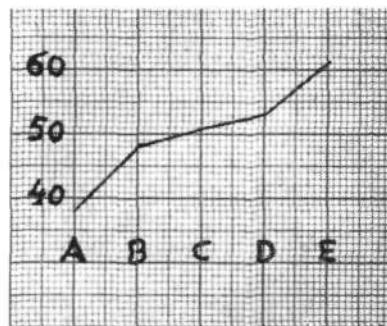


Diagram št. 4

N = 445, A = nekvalificirani delavci, B = kvalificirani delavci in obrtniki, C = nižji uslužbeni, D = kmetje, E = višji sloji

zakonitosti tega pojava. Najinteligentnejši dijaki ne prihajajo več s kmetov, z dežele, temveč iz tako imenovanih srednjih in višjih slojev; torej po večini iz mestnega okolja. Nadalje vidimo, da je med otroci nekvalificiranih delavcev in otroci višjih slojev razlika za 23 točk (od 38 do 61 točk). Ker pomenja v razdobju med 10. in 14. letom prirastek 10 točk eno leto duševne starosti, nam to priča, da so otroci višjih slojev po svoji inteligentnosti približno za dve leti duševnega razvoja pred otroci nekvalificiranih delavcev. To se z drugimi besedami pravi, da je za svoj sloj povprečno razvit 12 letni otrok nekvalificiranih delavcev približno tako inteligent, kakor za svoj sloj povprečno razvit 10 letni otrok dobro situiranih in akademsko izobrazjenih staršev. Kakor vsaka duševna zmožnost, je tudi inteligentnost proizvod dveh činiteljev: prirojenosti in okolja. Zato ostaja še vedno odprto vprašanje, ali so revni otroci iz nižjih družbenih vrst zaradi tega manj inteligentni, ker so revni in nimajo priložnosti, da bi razvili svoje prirojenosti, ali pa je stvar obratna, da so namreč zato manj inteligentni, ker izhajajo iz takih vrst, ki se zaradi premajhne inteligentnosti niso mogle povzpeti navzgor. Na to vprašanje pa na osnovi našega gradiva ne moremo odgovoriti.

Če primerjamo družbeni izvor dijakov z njihovim šolskim uspehom, ne najdemo med tema dvema činiteljema nikakih izrazitih zavisnosti. Reči moremo le, da je šolski uspeh kmečkih dijakov na gimnaziji in na meščanski šoli boljši kakor bi pričakovali glede na stopnjo njihove inteligentnosti (gl. diagr. 4.). Kmečki otroci torej niso najinteligentnejši, pač pa najmarljivejši in najvztrajnejši.

V sestavku sem hotel pokazati metodo, ki naj bi bila eksperimentalna, empirična in ne duhoslovna, takrat, kadar se hočemo stvarno ukvarjati z vprašanji šole in dijakov, ali kadar imamo namen, pripravljati ukrepe, ki naj bi stremeli za tem, da izboljšamo šolo in tako dvignemo inteligentnostno raven bodoče slovenske inteligence.