

# HMEZAD

1986

Da bilo bi skromno,  
ker takrat je srečno;  
bogastvo prinaša le prepir,  
zdravja naj nam da in mir.

POŠTNINA PLAČANA V GOTOVINI

LETO LVI

JANUAR

ŠT. 1 - 1986

GLASILO SOZD HMEZAD, KI ZDRUŽUJE KMETIJSTVO ŽALEC \* KMETIJSKI KOMBINAT ŠMARJE \* KMETIJSTVO ILIRSKA BISTRICA \* KMETIJSKA ZADRUGA »DRAVA« Radlje \* SADJARSTVO »MIROSAN« Petrovče \* VRTNARSTVO Celje \* KMETIJSKA ZADRUGA »SAVINJSKA DOLINA« Žalec \* ČEBELARSKA ZADRUGA Petrovče \* KMETIJSKA ZADRUGA SLOVENSKA BISTRICA \* CELJSKA MESNA INDUSTRIJA \* CELJSKE MLEKARNE Celje \* HMEZAD EXPORT IMPORT Žalec \* STROJNA Žalec \* MINERVA Zabukovica \* GOSTINSTVO IN TURIZEM Žalec \* AGRINA Žalec \* JATA ZALOG Ljubljana \* INTERNA BANKA HMEZAD \* HRANILNO KREDITNA SLUŽBA KMETIJSTVA IN GOZDARSTVA Žalec in SKUPNE SLUŽBE SOZD HMEZAD



SREČNO IN USPEŠNO  
1986. leto

želi

SOZD  
HMEZAD

## KLJUB TEŽAVAM SE MORAMO BORITI ZA RAZVOJ IN NAPREDEK

Ob zaključku letošnjega leta ugotavljamo, da smo še dokaj uspešno prehodili izredno težko gospodarsko leto. Zlasti to velja za tiste organizacije združenega dela, ki s svojo proizvodnjo korenine v osnovni kmetijski dejavnosti, predelavi in tudi trgovini.

Ob zaključku letošnjega leta si za vnaprej lahko samo želimo, da bi se realizirala v konkretni kmetijski politiki tista skupščinska stališča, ki so bila sprejeta aprila 1985. Doslej se je v praktični agrarni politiki več ali manj nudilo samo verbalno pomoč brez posebnih učinkov.

Lansko gospodarsko leto je prineslo niz težav raznim gospodarskim dejavnostim, tako v Jugoslaviji, Sloveniji in tudi pri nas v Hmezadu. Zlasti je bil prizadet agroživilski kompleks, saj so izgube v živinoreji porasle za 9-krat v primerjavi s 1984. letom. Tudi v kmetijski predelavi je izguba nekajkrat večja od lanske. Zlasti je pa bil po pozehi prizadet sadjarsko vinogradniški kompleks. Tudi suša je povzročila nemalo škode v naših hmeljiščih.

Poleg vsega tega so se zaostriili pogoji gospodarjenja, saj so se tekom leta večkrat povečale obresti, ki s težko pezo obremenjujejo naše gospodarjenje, povečale so se tečajne razlike vsled vrtoglave rasti dolarja. Denar je postal izredno drag. Obrestna mera za selektivne kredite se giblje od 40 do 50 %. Potem si lahko hitro izračunamo, kakšne rezultate da gospodarjenje s tako dragimi sredstvi. Zlasti še, če nimajo DO dovolj lastnih obratnih sredstev. Naše jih pa nimajo. Vendar cenovna neskladja so ubijajoča za kmetijstvo, saj je povprečen dvig cen v letu 1985 v kmetijstvu okrog 40 %, v industriji pa 90 %. Kmetijstvu se kot gospodarski panogi ne da dihati in se nas stalno drži v kleščah socialne politike. Za povprečni mesečni OD v SRS se lahko kupi večja količina mleka in mesa kot pred leti, kar pomeni, da se življenjski standard vali na rame zaposlenih v agroživilskemu kompleksu.

Težka gospodarska situacija je prizadela tudi DO v sistemu Hmezada. Z največjimi rdečimi številkami se otepa regijska mlekarna. Osnovni vzrok so visoke obresti na kredite, ki znašajo 70 %, 12 % tečajne razlike, 5 % pa tekoče vzdrževanje. Osnovno bitko, ki jo vodijo, je saniranje financ. Tu nam po svoji moči pomaga republiški komite za kmetijstvo, prehrano in gozdarstvo, LB-Splošna banka Celje in tudi druge DO izven sistema Hmezada. Vendar z zadovoljstvom lahko ugotavljamo, da se je stanje v Mlekarni v zadnjem času temeljito spremenilo. Dokončane so sirarske linije in prvič v zgodovini se je v Savinjski dolini začel izdelovati sir Edamec.

V rdečih številkah je tudi Hmezad KK Šmarje. V tej delovni organizaciji bo potrebno napraviti temeljit preobrat kar se gospodarjenja tiče. Bolj temeljito bo potrebno v tej DO izkoristiti notranje resurse in možnosti, ki obstoje. Kljub temu je tudi veliko objektivnih vzrokov tistih, ki sem jih malo prej našteval, vendar tudi subjektivnih ne manjka. Potrebno bo krepko poprijeti, da se stanje izboljša in dolgoročno stabilizira.

Tudi v DO Gostinstvo-turizem morajo najti samega sebe in poiskati vse vire in možnosti, ki zagotavljajo uspešnejše gospodarjenje.

V težkem gospodarskem položaju se nahaja tudi živinoreja na družbenih farmah, kjer gospodarijo pod izredno težkimi pogoji (zlasti finančnimi). Kakšne pomembne pomoči osnovni plemenski čredi, ki je za razvoj naše živinoreje zlasti še mlečne pridelave, ni bilo in smo na tem področju prepuščeni sami sebi.

Toda kljub težavam so ostale delovne organizacije gospodarile dokaj uspešno. Sicer res ni akumulacije kot je v industriji, kjer so drugačni pogoji gospodarjenja, vendar ni izgub. Zlasti velja pohvaliti Hmezad DO Jata, ki je 1984. leto vsled velikih težav v perutninarskem reprodukrogu zabredla v težave in rdeče številke, a so lani z vztrajnim in trdim delom v celotni perutninarski reprovnerigi uspešno zaključili poslovno leto.

Ne glede na gospodarsko situacijo smo vendarle dokaj uspešno premagovali razne ovire in bariere. Oskrbljenost z repromateriali je bila dobra, tudi oskrba s finančnimi sredstvi tako dinarskimi kot deviznimi je bila zagotovljena. Pojavljale so se tudi določene pomanjkljivosti. Tu bi zlasti rad omenil, da odnosi med DO marsikdaj niso najboljše. Preveč se gleda in išče parcialne interese, kar zmanjšuje ofenzivno moč celotnega Hmezadovega sistema. Velikokrat se dogovorjenih nalog ne držimo, na žalost je še zelo veliko lastniškega obnašanja, ko posamezniki in tudi skupine mislijo, da je OZD, ki jo vodijo, njihova lastnina. Spenjanje reproverig je izredno težavno med ostalim tudi zaradi subjektivizma.



Mag. Vlado Gorišek, predsednik PO

Letos nas čakajo velike naloge pri razvoju primarne kmetijske proizvodnje, pridelave hmelja, mleka, mesa itd. Razvijati moramo tudi ostale dejavnosti, industrijo in trgovino. Posebno mora biti sestavni del naše poslovne politike razvoj trgovske in odkupne mreže po Jugoslaviji, kjer smo dosedaj že zelo dobre rezultate.

Na področju financ moramo zagotoviti bolj enotno finančno politiko z nižjimi obrestnimi merami. Močno se bomo morali vključiti v izvoz in zopet v izvoz. Hmezad je tudi nosilec konzorcija za Malto in mislim, da moramo delati za izkoriščenje te prilike. Odgovorne naloge nas pa čakajo tudi pri razvoju delavskega samoupravljanja in delovanja družbeno političnih organizacij. Tem področjem dajemo premalo poudarka.

Toda napredka ne bo, če ne bo sposobnih in dela voljnih mladih kadrov. Na tem področju se v Hmezadu ne moremo dovolj pohvaliti. Strokovnega mlajšega kadra nam manjka. Zelo veliko je pokroviteljstva in zavor, za lažjo uveljavitev sposobnih kadrov.

V tem prispevku je nemogoče opisati vse dosežke in uspehe v letu 1985, ki jih kljub težavam ni malo. Težav, kar se gospodarjenja tiče, tudi letos ne bo manjkalo. Premagovali jih bomo lahko uspešneje, če bo med nami čim manj nesoglasij, čim več korektnega in poštenega sodelovanja in občutka za solidarnost. Z večjo enotnostjo bomo lažje klubovali težavam in uspešneje gradili našo moč in razvijali napredek.

Vsem delavcem, združenim kmetom, združenim obrtnikom, sodelavcem in poslovnim partnerjem se iskreno zahvaljujem za sodelovanje in vloženi trud za napredek Hmezada v letu 1985 in jih pospremljam v imenu SOZD Hmezad z najboljšimi željami v leto 1986, da bi bilo uspešno in srečno.

Vlado Gorišek,  
predsednik PO SOZD

## IMENOVANJA V SOZD

LILIJANA JEŽOVNIK-JANČIČ, roj. 1959. leta, dipl. ekonomistka, doslej zaposlena v HKS, je bila imenovana za vodjo ekonomskoračunskega oddelka KZ Savinjska dolina Žalec.

MARIJA KOROŠEC, roj. 1935. leta, ekonomistka je bila ponovno imenovana za pomočnika direktorja Interne banke za dolgoročna sredstva.

MILAN TERBOVC, roj. 1939. leta, mesarski poslovodja, doslej zaposlen kot pomočnik vodje TOZD Maloprodaja v Celjski mesni industriji, je bil imenovan za vodjo TOZD Maloprodaja.

## Delo planske poslovne skupnosti Hmezad – Merx

Pred letom dni je bila s podpisom samupravnega sporazuma ustanovljena Plansko poslovna skupnost Hmezad-Merx. Namen ustanovitve planske poslovne skupnosti je bil predvsem dejstvo, da obstaja medsebojno sodelovanje na področju primarnega kmetijstva, delovne in poslovne povezanosti na ostalih področjih, odvisnost v reprodukciji kakor tudi povezanost razvojno-raziskovalnega dela. Med obema sistemoma so močni medsebojni blagovni in denarni tokovi, kar brez dvoma ustvarja določeno kvaliteto. V začetku leta je poslovni odbor Plansko poslovne skupnosti Hmezad-Merx sprejel delovni program na osnovi katerega se odvija naša skupna aktivnost aktualizirana s tekočimi zadevami.

Udeleženci PPS Hmezad-Merx uredničujeta v tej skupnosti naslednje skupne cilje in interese:

- organizirana povezava kmetijske proizvodnje, živilsko-predelovalne industrije, trgovine in gostinstva ter vplivanje na njihov razvoj v skladu z družbenimi plani, potrebami trga in cilja nadaljnega razvoja,
- usklajevanje razvoja ostalih dejavnosti,
- usklajevanje razvoja tehnologij, usmerjevanje raziskovalnega dela, pospeševanje uporabe domačih dosežkov in racionalen prenos tujih,
- usklajen nastop na tujem tržišču,
- združevanje sredstev za izvedbo investicijskih programov, ki so v interesu udeleženk sporazuma in združevanje sredstev v druge skupno dogovorjene naloge,
- združevanje dela in sredstev za pridobivanje surovin, potrebnih za proizvodnjo, sovlaganje v drugih republikah, skupen nastop v tujini itd.,
- sodelovanje na finančnem področju,
- sodelovanje na področju organizacije in poslovne informatike,
- sodelovanje na področju izobraževanja in vzgoje kadrov,
- sodelovanje na ostalih področjih, ki so v interesu udeleženk.

V letošnjem letu smo si zastavili tudi skupne planske cilje za leto 1986 in za srednjeročno obdobje 1986-1990.

Ko po enem letu rezimiramo delo Planske poslovne skupnosti, lahko

brez dvoma ugotovimo, da so doseženi pomembni rezultati pri sodelovanju. Da se je marsikakšen problem uskladil in razčistil. Poenotili so se nastopi navzven proti raznim institucijam (banke, skladi, komiteji) itd., kar vsekakor kaže med ostalim na večjo povezanost tako celjske kot tudi širše regije. Oba sistema tako Merx kot Hmezad nista občinska ne regijska, njune poslovne povezave in delovanje presegajo tudi publiške meje in z marsikatero dejavnostjo, poslovnostjo je Plansko poslovna skupnost Hmezad-Merx vpeta v jugoslovanski in mednarodni gospodarski prostor. Prav zaradi tega je sodelovanje in povezovanje še toliko bolj pomembno.

Delo planske poslovne skupnosti Hmezad-Merx se poleg dela v poslovnem odboru odvija po odborih, ki so imenovani za posamezna področja. Odbori aktivno delujejo, razrešujejo in realizirajo programske naloge.

Seveda smo na nekaterih področjih, kjer je usklajevanje težje na začetku, na drugih področjih smo dlje in dosegli vidne rezultate.

V okviru PPS Hmezad-Merx smo sprejeli program sanacije regijske mlekarne in podprli prizadevanja za čim uspešnejšo sanacijo te izredno pomembne predelovalne industrije tudi v regiji in republici. Sprejemamo tudi razne druge skupne programe za proizvodnjo mleka, mesa itd. Razpravljali smo o integraciji inženiriga Farmina in njegovega mesta v sistemu PPS.

Sodelovanje v preteklem obdobju je vendarle pokazalo izredno veliko stičnih točk, ki jih bo brez dvoma kazalo razvijati in se dogovarjati s ciljem čim večje povezanosti enotnejše poslovne politike in sodelovanja. S tem se bo razrešil marsikakšen problem in dosegel večji uspeh.

Z ustanovitvijo Planske poslovne skupnosti nismo ustanovili organizacije, da bi imeli mir na področju povezovanja in sodelovanja, ustanovili smo jo zategadelj, da naše odnose čim bolj krepimo in povezujemo skupne interese in gradimo novo perspektivo.

Vlado Gorišek,  
predsednik PO SOZD

## ZIS na vseh ravneh podpreti agroživilstvo

Zvezni izvršni svet sodi, da je treba v letu 1986 uvesti ukrepe za ustanovitev blagovnih rezerv osnovnih kmetijskih pridelkov in živil. V družbenem načrtu Jugoslavije od 1986. do 1990. leta je treba po mnenju ZIS predpisati zaščitne

cene za pšenico, koruzo, riž, sončnice, sojo, oljno repico, sladkorno peso, bombaž, tobak, pitane junce, prašiče, ovce, piščance, mleko in volno.

Poleg tega naj bi zaščitne cene za 1986. leto sredi leta uskladili s spremenjenimi cenami reprodukcijskega materiala.

Zvezni izvršni svet je mnenja, da je treba sprejeti družbeni dogovor o regresiranju umetnih gnojil in sredstev za zaščito rastlin za prihodnje srednjeročno obdobje.

# PLANSKO POSLOVNA SKUPNOST HMEZAD – MERX V SLOVENSKEM PROSTORU

PPS so ustanovili delavci, združeni v številnih organizacijah in enovitih delovnih organizacijah, ki so v sestavi SOZD HMEZAD ŽALEC in SOZD MERX CELJE.

SOZD HMEZAD ŽALEC sestavljajo:  
– 9 enovitih delovnih organizacij,  
– 9 delovnih organizacij, ki združujejo 35 TOZD, oziroma TZO in 9 delovnih skupnosti,

– interna banka,  
– delovna skupnost skupnih služb SOZD HMEZAD ŽALEC.

Članice SOZD HMEZAD ŽALEC so v šestih občinah SR Slovenije: Žalec, Celje, Šmarje pri Jelšah, Slovenska Bistrica, Radlje ob Dravi, Ljubljana-Zalog in Ilirska Bistrica.

Poslovanje je razširjeno še v druge republike, v zadnjem času pa SOZD HMEZAD ŽALEC ubira začetne korake v poslovanju izven SFR Jugoslavije.

SOZD MERX CELJE sestavlja:  
– 11 enovitih delovnih organizacij,

– 10 delovnih organizacij, ki združujejo 36 TOZD, oziroma TZO in 10 delovnih skupnosti,

– interna banka,  
– delovna skupnost skupnih služb SOZD MERX CELJE.

SOZD MERX CELJE je prisotna s svojimi organizacijskimi enotami v 21. občinah SR Slovenije: Celje, Dravograd, Hrastnik, Krško, Laško, Ljubljana, Maribor, Mozirje, Ptuj, Radlje ob Dravi, Ravne na Koroškem, Sevnica, Slovenj Gradec, Slovenske Konjice, Šentjur pri Celju, Šmarje pri Jelšah, Trbovlje, Titovo Velenje, Ruše pri Mariboru, Zagorje ob Savi, Žalec. Poslovanje pa je razširjeno še v druge republike in avtonomni pokrajini.

V SOZD HMEZAD in SOZD MERX so združene organizacije združenega dela, ki se ukvarjajo s kmetijstvom, predelavo kmetijskih proizvodov, industrijo, prometom, trgovino, gostinstvom in turizmom ter finančnimi in tehničnimi storitvami.

## DEJAVNOSTI

SOZD Hmezad Žalec  
Delovne organizacije

SOZD MERX Celje  
Delovne organizacije

### KMETIJSTVO

DO Kmetijstvo Žalec

DO Kmetijska zadruga – Slov. Konjice

DO Kmetijski kombinat – Šmarje  
DO Kmetijska zadruga Drava – Radlje

DO Kmetijska zadruga – Celje  
DO Kmetijska zadruga – Laško

DO Kmetijska zadruga Savinjska dolina – Žalec

DO Kmetijski kombinat – Šentjur

DO Sadjarstvo Mirošan – Žalec

DO Čebelarska zadruga – Žalec

DO Kmetijska zadruga – Slov. Bistrica

DO Jata – Ljubljana

DO Kmetijska zadruga – Ilir. Bistrica

### ŽIVILSKO-PREDELOVALNA INDUSTRIJA

#### ŽITO

DO Mlinsko predelovalna industrija Celje

#### MESO

DO Jata – Ljubljana

DO Celjska mesna industrija – Celje

DO Kmetijski kombinat – Šentjur  
DO Kmetijska zadruga – Laško

#### MLEKO

DO Mlekarna – Žalec

### DRUGIH ŽIVILSKIH PROIZVODOV

DO Agrina – Žalec

DO Blagovni center – Celje

#### KRMILA

DO Kmetijstvo – Žalec

### INDUSTRIJA – DRUGO

#### ORODJE

DO Agrina – Žalec

#### KMETIJSKI STROJI

DO Strojna – Žalec

### PLASTIČNE CEVI

DO Minerva – Žalec

## TRGOVINA

### NA DROBNO

DO Kmetijski kombinat – Šmarje  
DO Agrina – Žalec  
DO Celjska mesna industrija – Celje

DO Kmetijski kombinat – Šentjur  
DO Dravinski dom  
DO Kmetijska zadruga – Slov. Konjice  
DO Moda – Celje  
DO Savinja – Mozirje  
DO Teko- CELJE  
DO Potrošnik – Celje  
DO Tkanina – Celje

### NA DEBELO

DO Celjska mesna ind. – Celje  
DO Agrina – Žalec

DO Avtotehnika – Celje  
DO Blagovni center – Celje  
DO Tkanina – Celje  
DO Dravinski dom – Slov. Konjice

### ZUNANJA

DO Export-import – Žalec

## GOSTINSTVO

DO Gostinstvo in turizem – Žalec  
DO Kmetijska zadruga Drava – Radlje

DO Hoteli – Gostinstvo – Celje  
DO Gostinsko podjetje – Celje

DO Dravinski dom – Slov. Konjice  
DO Turist – Mozirje  
DO Košenjak – Dravograd

## DRUGE STORITVE

### PREVOZ BLAGA

DO Kmetijska zadruga Drava – Radlje  
DO Agrina – Žalec

DO Kmetijska zadruga – Laško

DO Kmetijski kombinat – Šentjur  
DO Blagovni center – Celje

### ŽIČNICE – VLEČNICE

DO RTC Gotle – Mozirje

### POPRAVILA VOZIL

DO Strojna Žaslec

DO Avto – Celje

### KOVINARSTVO

DO Kmetijski kombinat – Šmarje

### FINANČNE

Interna banka Hmezad – Žalec

Interna banka SOZD MERX – Celje

Hranilno kreditna služba – Žalec

### INŽENIRING

DO Inženiring – Žalec

### REKLAMA IN PROPAGANDA

DO Reklama – Celje

### MEDICINSKA REHABILITACIJA

DO Zdravilišče Dobrna – Celje

V devetih mesecih 1985. leta je PPS Hmezad-Merx dosegla naslednje poslovne uspehe:

### OBSEG PROIZVODNJE

Zap. št. (po planu)	Mer. enota	Plan 1985	REALIZACIJA		INDEKS	
			IX. 84	IX. 85	R 85 P 85	R 85 R 84
1	2	3	4	5	6	7
<b>Kmetijstvo</b>						
<b>PŠENICA</b>						
Hmezad	t	2.764	3.011	2.384	86	79
Merx	t	1.247	1.062	861	69	81
SKUPAJ	t	4.011	4.073	3.245	81	80

<b>HME LJ</b>						
Hmezad	t	3.378	3.443	3.085	92	90
<b>JABOLKA</b>						
Hmezad	t	4.452	1.930	1.750	39	91
Merx	t	4.534	992	829	18	84
SKUPAJ	t	8.986	2.922	2.579	29	88
<b>RIBEZ</b>						
Hmezad	t	330	339	48	15	14
<b>ŠAMPINJONI</b>						
Hmezad	t	221	107	60	27	56
<b>RIBEZ</b>						
Hmezad	t	50	38	35	70	92
<b>MLEKO</b>						
Hmezad	1000 l	37.549	26.235	27.784	74	106
Merx	1000 l	13.920	9.977	10.574	76	106
SKUPAJ		51.469	36.212	38.358	75	106
<b>MLADO PITANO GOVEDO</b>						
Hmezad	tžt	5.019	3.176	3.002	59	93
Merx	tžt	4.557	3.707	3.389	74	91
SKUPAJ	tžt	9.576	6.883	6.391	67	93
<b>OSTALO GOVEDO ZA ZAKOL</b>						
Hmezad	tžt	725	620	592	82	95
Merx	tžt	251	165	202	80	122
SKUPAJ	tžt	976	785	794	81	101
<b>BEKONI</b>						
Hmezad	tžt	739	546	557	71	102
Merx	tžt	481	345	316	66	92
SKUPAJ	tžt	1.308	891	873	67	98
<b>VALILNA JAJCA</b>						
Hmezad	1000 kom.	29.428	24.632	20.242	69	82
<b>KONZUMNA JAJCA</b>						
Hmezad	1000 kom.	52.340	41.599	35.171	67	85
Merx	1000 kom.	29.230	21.022	22.253	76	106
SKUPAJ		81.570	62.621	57.424	70	92
<b>BROJLERJI</b>						
Hmezad	tžt	14.292	12.567	10.884	76	87
Merx	tžt	650	676	212	33	31
SKUPAJ	tžt	14.942	13.243	11.096	74	84
<b>KUNCI</b>						
Merx	tžt	153	24	90	59	375
<b>Predelava</b>						
<b>HME LJ</b>						
Hmezad	t	4.470	1.955	2.279	51	117
<b>MESO</b>						
Sveže meso in mesni izdelki						
Hmezad	t	9.984	6.276	5.978	60	95
Merx	t	3.504	2.097	2.022	58	96
SKUPAJ	t	13.488	8.373	8.000	59	96
<b>PERUTNINSKO MESO</b>						
Perutninsko sveže meso in mestni izdelki						
Hmezad	t	7.998	6.646	5.533	70	83
<b>MLEKO – Hmezad</b>						
konzumno						
mleko	1000 l	20.643	13.103	12.359	59	94
smetana	1000 l	1.482	935	915	61	97
jogurti	1000 l	2.960	2.106	2.121	71	101
skute in siri	t	1.687	911	782	46	85
maslo	t	310	264	179	57	68
mleko v prahu	t	20	138	213	1.065	154
mleko prodano oz. predelano						
druge	1000 l	13.254	14.180	17.464	132	123

## ŽITA

### Proizvodnja mlevskih izdelkov – Merx

moka T 500	t	9.633	5.780	8.170	85	141
moka T 850	t	8.350	4.618	2.875	34	62
ostali tipi mok	t	287	39	125	44	321
pšenični zdrob	t	180	111	137	76	123
krmilna moka	t	4.318	2.508	3.290	76	131

### Proizvodnja kruha – Merx

osnovne vrste	t	2.364	5.301	829	35	16
posebne vrste	t	14.581	7.431	12.157	83	164
pecivo	t	1.630	1.175	1.227	75	104
drobtine	t	112	76	92	82	121

### Krompir –

Merx	t	380	277	351	92	127
Kava – Merx	t		77	178		231

### Melisnice –

Merx	t		35	42		120
Kalčki – Merx	t		13	47		362

### Kislo zelje –

Merx	t		567	519		92
------	---	--	-----	-----	--	----

## Industrija

### Kovinska – Hmezad

sadilniki	kom.	2.100	2.160	1.673	79	77
izkopalniki	kom.	1.500	1.000	1.469	88	147
trosilci	kom.	1.700	1.735	115	7	7
mulčarji	kom.	230	99	132	57	133
rezalniki	kom.	35	20	35	100	175
kultivatorji	kom.	100	100	130	130	130
pikup dvigalka	kom.	8.000	9.345	4.637	58	63
ob. stroji	kom.	2	5	–	–	–
plastične cevi	kom.	4.575	3.331	3.105	68	93

## Storitve

### MEHANIČNE

Hmezad	ur	112.570	78.421	83.433	78	106
Merx	ur	630.000	412.000	442.180	70	107
SKUPAJ	ur	742.570	490.421	525.613	71	107

### GOSTINST. – NOČITVE

Hmezad		23.295	19.311	20.955	90	109
Merx		235.600	143.779	177.446	75	123
SKUPAJ		258.995	163.090	198.401	77	122

### PIJAČE

Hmezad	1000 l	870	697	656	75	94
Merx	1000 l	3.400	2.589	2.520	74	97
SKUPAJ	1000 l	4.270	3.286	3.176	74	97

(Nadaljevanje na 5. strani)

## 40 let republike

»... Volitve v ustavodajno skupščino so bile 11. novembra 1945. Meščanska opozicija, ki se je bila zbrala v Začasni narodni skupščini v neznatnem številu, se s svojimi kandidaturami ni udeležila volitev. Zato je bila postavljena »skrinjica brez liste«, kamor so lahko oddali svoje glasove tisti, ki niso hoteli voliti nobene kandidata z volilne liste Ljudske fronte, ki je edina postavila svojo kandidatno listo. Volitve so odločale o utrditvi ljudske oblasti, o republiški državni obliki, o razbitju reakcije, o socialistični graditvi države. Volili so tudi mladina, vojaki in ženske, torej vse odraslo prebivalstvo. V skrinjico brez liste je oddalo svoje glasove 9,52 % volilcev, za Ljudsko fronto je glasovalo 90,48 %. Volitve so bile prebiscit za novo Jugoslavijo in so dale tako prepričljivo legitimacijo Ustavodajni skupščini, da je volitve morala priznati tudi tujina.

Ustavodajna skupščina se je sestala 28. novembra 1945 in se konstituirala.

Dne 29. novembra 1945 je izdala zgodovinsko deklaracijo o razglasitvi republike in o novem imenu države:

1. Demokratična federativna Jugoslavija se oglasi kot ljudska republika z imenom Federativna ljudska republika Jugoslavija.

2. Federativna ljudska republika Jugoslavija je zvezna država republiške

oblike, skupnost enakopravnih narodov, ki so svobodno izrazili svojo voljo, ostati zedinjeni v Jugoslaviji...«

dr. Makso Šnuderl  
v knjigi Ustavno pravo FLRJ, I, 1956

**Kongres  
Zveze sindikatov  
Slovenije  
bo 21. in 22. marca.**

## VOLITVE 1986

V volilnem programu Zvezne konference SZDL je zapisano: »Organizirane socialistične sile vstopajo v volilne priprave z osnovnim ciljem samoupravne demokratizacije celote volilnega postopka, od krepitev položaja delegacije, postopka predlaganja in potrjevanja kandidatov, načina usmerjanja kadrov, načina uresničevanja vloge družbenopolitičnih organizacij do postopka samih volitev« in dalje »ena bistvenih programskih postavk je, da gre Socialistična zveza v volitve s celotno svojo frontno strukturo, to pa pomeni tudi z aktivnim sodelovanjem vseh družbenih organizacij pa tudi društev!«

*Hmeljar*

ELEMENTI	PLAN 1985			REALIZACIJA IX. 1984			REALIZACIJA IX. 1985			INDEKSI					
	H	M	PPS	H	M	PPS	H	M	PPS	Hme-zad		Merx		PPS	
										9/3	9/6	10/4	10/7	11/5	11/8
1	2	3	4	5	6	7	8	9	10	11	12	13	14	15	16
Prihodki od proiz. in storitev	29.228	9.300	38.528	11.770	5.504	17.274	19.577	9.306	28.883	67	166	100	169	75	167
Prihodki od prodaje blaga	22.371	36.440	58.811	11.855	22.755	34.630	16.272	37.281	53.553	73	137	102	164	91	155
Prihodki od obr.	891	600	1.491	390	258	648	1.085	668	1.753	122	279	111	259	118	271
Drugi prihodki	445	500	945	397	378	775	959	534	1.493	215	242	107	141	158	193
Celotni prihodek	52.935	46.840	99.775	24.411	28.915	53.326	37.893	47.789	85.682	72	155	102	165	86	161
Porab. mater. in storitev	22.700	6.950	29.650	10.097	4.583	14.680	16.391	7.065	23.456	72	162	102	154	79	160
Nabavna vred. blaga	20.739	32.000	52.739	10.776	20.119	30.895	13.955	32.325	46.280	67	129	101	161	88	150
Amortizacija	1.155	550	1.705	471	281	752	922	507	1.429	80	196	92	180	84	180
Plačane obresti	2.635	1.600	4.235	815	605	1.420	3.012	1.776	4.788	114	370	111	293	113	337
Ostale izloč. iz dohodka	2.220	1.550	3.770	995	1.173	2.168	1.478	1.590	3.068	67	149	103	136	81	142
Osebn. dohodek	2.828	2.765	5.593	1.182	1.641	2.823	2.168	3.159	5.327	76	183	114	193	95	189
Ostanek čist. dohodka	849	550	1.399	404	403	807	801	645	1.446	94	198	117	160	103	179
Izguba	143	250	393	329	186	515	834	90	924	583	253	36	48	235	179

H = Hmezad

M = Merx

PPS = plansko poslovna skupnost



v 1986. letu želi svojim bralcem  
uredništvo Hmeljarja

## Predlog zvezne administracije

Znesek bilijon in 217 milijard dinarjev (in še nekaj manj pomembnega drobiža), kolikor naj bi po predlogu zvezne administracije v letu sanacije in odpovedovanja, namenili zveznemu proračunu, so v zvezni skupščini in javnosti pospremili z odkritim začudenjem, ter številnimi pripombami, da tak predlog zvezne vlade pomeni novo breme za gospodarstvo, breme, ki bi ga težko izvlekel mamut ali kakšna krepka zver iz prazgodovine, kaj šele jugoslovanski gospodarski osliček.

Za zdaj so trezna opozorila, da le močno gospodarstvo zmore tako veliko proračunsko porabo, bolj vpitje v veter. ZIS odgovarja, da več kot 90 odstotkov proračuna zapovedujejo zvezni zakoni, po njih pa si najbrže misli, da tako gos-

podarstvo, obubožano kot je naše, pravzaprav ne bi zmoglo za zvezni erar niti dinarja in je zato bolje, če pred javnostjo razgrne vse državne »potrebek«, potem pa čaka, kaj bo in koliko bo.

Bilijon in skorajda četrt (redni rebalansi ob koncu leta pa zvezne proračunske potrebe vedno povečajo) je veliko denarja, tudi v dinarjih. Zdi se, da ZIS, ko načrtuje 76,4 odstotka večji proračun, ne verjame niti lastnim napovedim in obljubam o neizprosni boju z inflacijo, pa čeprav vladni predstavniki na sejah odborov zvezne skupščine iz rokava stresejo napovedi o desetodstotni rasti inflacije v prihodnjem letu. Še toliko bolj nejasno se zdi, kako ob tem proračunskem osnutku razumeti vsesplošna zatrdjevanja zveznih mož, da ne bodo več dovolili manjšanja udeležbe gospodarstva v delitvi narodnega dohodka (ki pa je vse manjša). Povsem na dlani je, da gospodarstvo, kljub zahtevam odbora za finance, ne bo dobilo iz inflacijsko nabreklih republiških in pokrajinskih proračunov nazaj niti dinarja.

## SKUPNA SEJA

Lanskega 27. novembra je bila skupna seja sekretarjev ZK in koordinacijskega odbora sindikata SOZD Hmezad.

Delegati so obravnavali poslovna nje SOZD Hmezad in njeno gospodarsko problematiko. Obravnava je predvsem potekala okrog perečih izgub v mlekarni, Kmetijskem kombinatu Šmarje in gostinstvu. Poleg tega je bila razprava tudi o slabih odnosih v reprodukrogu pri proizvodnji mesa. Delegati so zahtevali, da se morajo ti problematični odnosi čimprej rešiti sporazumno.

Sprejeli so še sklep, da mora biti konferenca komunistov SOZD Hmezad v januarju 1986.

I. V.

## PONOVNA UVELJAVITEV DELOVNE ORGANIZACIJE IN DELAVSKEGA SVETA

Določili naj bi pravico delovne organizacije, da razpolaga z delom sredstev TOZD, predpisali pa tudi njeno odgovornost za vse obveznosti, določene s samoupravnim sporazumom o združenju v delovno organizacijo.

Z osebnim izvajanjem prek referendumov naj bi delavci odločali o ključnih vprašanih družbenoekonomskega in samoupravnega razvoja OZD, o sprejemanju statuta, temeljev plana in vračanju sredstev, pa naj bi odločal delavski svet.

V prihodnje naj bi bil samoupravni splošni akt sprejet, če ga sprejma večina organizacije združenega dela, tako da ne bi veljale več določbe, ko je bil ta akt sprejet, ko je zanj glasovala večina delavcev v vsaki temeljni organizaciji v sestavi delovne organizacije.

S. K.

## Razgovor med Kovinotekno in Hmezad Agrino

Razgovor je imel osnovni namen osvetliti poslovne probleme: poslovno sodelovanje med veleprodajo in maloprodajo, organizacija dela in nagrajevanje potniške službe, primerjava osnovnih ocenitev, poslovna morala, sistem skladiščenja... Izmenjava izkušenj dveh sorodnih organizacij se je pokazala zelo koristna.

Vy

# PRIZNANJA SOZD HMEZAD ŽALEC ZA LETO 1985

Delavski svet SOZD je na slavnostni seji ob dnevu SOZD Hmezad 26. 12. 1985 podelil priznanja SOZD za leto 1985 za dolgoletno delo, dosežene delovne uspehe in družbeno politično delo navedenim delavcem, združenim kmetom in združenim obrtnikom:

## ZLATA PLAKETA SOZD

Anton GROBELNIK, Export-import Žalec  
Viktor REK, KZ Drava Radlje  
Karel REZEC, Minerva Žalec  
Marjan MATJAŽ, Kmetijstvo Žalec  
Vlado JAGER, Sadjarstvo Miroosan  
Marija WAGNER, DS Skupne službe SOZD  
Franc POTOČNIK, iz Kaplje vasi

## SREBRNA PLAKETA SOZD

Otka VERONIK, KZ Drava Radlje  
Anton KOMPOLŠEK, Export-import Žalec  
Ivica TERGLAV, Export-import Žalec  
Iva GOSAK, Export-import Žalec  
Zofka GERDEJ, KZ Drava Radlje  
Kristina PERUŠ, KZ Drava Radlje  
Anton ČREŠNIK, KZ Drava Radlje  
ŽIVINOREJSKO PROIZVODNA SKUPNOST »ORTHABER«  
Ida JURETIČ, Interna banka  
Franc CILENŠEK, Kmetijstvo Žalec – TOZD Latkova vas  
Franc VOŽIČ, Kmetijstvo Žalec – TOZD Petrovče  
Edvard PILIH, Kmetijstvo Žalec – TOZD Petrovče  
Franc VERSTOVŠEK, DS Skupne službe SOZD  
Andrej SOTELŠEK, Jata Ljubljana  
Zlatko KUNST, KK Šmarje  
Marija GOLEŽ, KK Šmarje  
Janez GOBEC, KK Šmarje  
Franc KRAMER, KK Šmarje

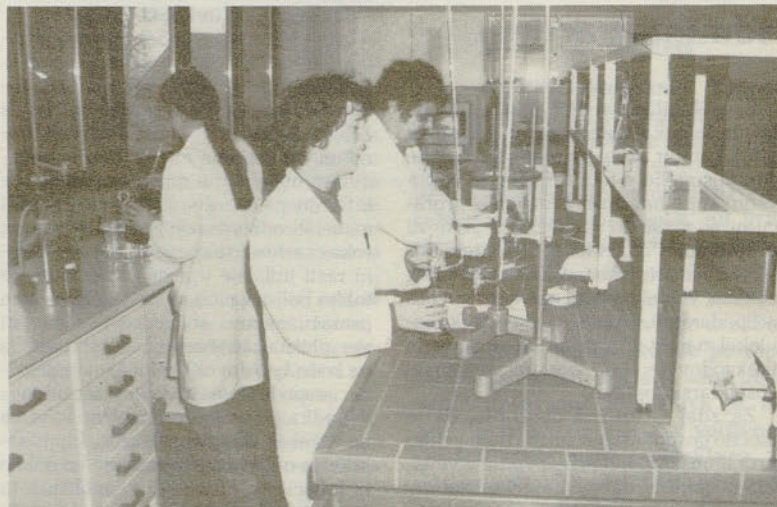
## BRONASTA PLAKETA SOZD

Janez LOVRENČIČ, AGRINA Žalec  
Štefka KAMPUŠ, AGRINA Žalec  
Jože GORJUP, AGRINA Žalec, združeni obrtnik  
Vili DEBEVC, AGRINA Žalec, združeni obrtnik  
Cirila KLINC, AGRINA Žalec  
Peter NOVAK, Strojna Žalec  
Ciril SITAR st., Strojna Žalec  
Ivan SEDMINEK, Strojna Žalec  
Franc ŠKRABAR, Strojna Žalec  
Ivan KOMERIČKI, Strojna Žalec  
Martin KRUŠIČ, Strojna Žalec  
Jožica COKAN, Export-import Žalec  
Ivan JELEN, Export-import Žalec  
Jože REHAR, Export-import Žalec  
Erna SAVINEK, Export-import Žalec  
Anton ŠTEFANČIČ, Export-import Žalec  
Drago VAJS, KZ Drava Radlje  
Jože ENCI, KZ Drava Radlje  
Štefan RAJNER, KZ Drava Radlje  
Štefka KVEDER, Minerva Žalec  
Jože JELEN, Minerva Žalec  
Jožica ŠANCA, Interna banka  
Barica JUG, Kmetijstvo Žalec – TOZD Petrovče  
Eva KOKOT, Sadjarstvo Miroosan  
Ivetka ZUPANC, Sadjarstvo Miroosan  
Silvo KOŽELJ, Vrtnarstvo Celje  
Terezija KOROŠEC, Vrtnarstvo Celje  
Milena CENCELJ, DS Skupne službe SOZD  
Judita JAGER, DS Skupne službe SOZD  
Rozina VYBIHAL, DS Skupne službe SOZD  
Nežika BURAZER, DS Skupne službe SOZD

Franc COKAN, Celjska mesna industrija Celje  
Marija CVIKL, Celjska mesna industrija Celje  
Stanko POTOČNIK, Celjska mesna industrija Celje  
Martin JAZBEC, Celjska mesna industrija Celje  
Marija ADAMOVIČ, Celjska mesna industrija Celje  
Vladimir PODBREGAR, Strojna Žalec  
Peter KAINZ, Strojna Žalec  
Anton BAKAN, KK Šmarje  
Franc MUŽINA, KK Šmarje  
Ferdo KRMIČ, KK Šmarje

## PRIZNANJA SOZD

Jože HLADE, AGRINA Žalec  
Franc PRIVŠEK, AGRINA Žalec  
Majda CEHNER, AGRINA Žalec  
Franc GOLOB, AGRINA Žalec  
Ivo ŽUŽA, AGRINA Žalec  
Martina KUNSTIČ, AGRINA Žalec  
Leopold ŽGAJNER, AGRINA Žalec  
Ivan SKOK, Strojna Žalec  
Ivan OŽIR, Strojna Žalec  
Stanislav MEŽNAR, Strojna Žalec  
Ferdo KOLAR, Strojna Žalec  
Dušan LEVAR, Strojna Žalec  
Štefan KOLAR, Strojna Žalec  
Franc KRALJ, Strojna Žalec  
Vlado HUDOURNIK, Strojna Žalec  
Jože RANČIGAJ, Strojna Žalec  
Romana BREZNIK, Strojna Žalec  
Ivo RAK, KZ Slovenska Bistrica  
Jože KERŠIČ, KZ Slovenska Bistrica  
Cilka KLAJDERIČ, KZ Slovenska Bistrica  
Alojz JUHART, združeni kmet, Kovača vas 34, Slov. Bistrica  
Bogdan MLAKAR, združeni kmet, Ložnica 21, Makole  
Štefan GAJŠEK, Sadjarstvo Miroosan  
Anton SLEMENŠEK, Sadjarstvo Miroosan  
Ivanka ZALOŽNIK, Vrtnarstvo Celje  
Anica ŽAGAR, Vrtnarstvo Celje  
Ana NOVAK, Gostinstvo-turizem Žalec  
Marija MEH, Export-import Žalec  
Franc KOKOT, KK Šmarje  
Erna KRUŠIČ, Gostinstvo-turizem Žalec  
Mirko PANGERL, Celjska mesna industrija Celje  
Jože GABER, Celjska mesna industrija Celje  
Jože GOLČMAN, Celjska mesna industrija Celje  
Robert MLINAR, DS Skupne službe  
Karolina OŠTIR, Celjska mesna industrija Celje  
Hedvika JAZBINŠEK, Celjska mesna industrija Celje  
Ivan SVEČAK, Celjska mesna industrija Celje  
Stanislava FRIŠKOVEC, Celjska mesna industrija Celje  
Anton IVAČIČ, Celjska mesna industrija Celje  
Zdenka KUMER, Celjska mesna industrija Celje  
Vincenc PEPPERKO, Celjska mesna industrija Celje  
Dušanka ZOBIC, Celjska mesna industrija Celje



CMI ima nov lepo opremljen laboratorij

# PRIZNANJA ZA ZVESTOBO HMEZADU

Ob zaključku poslovnega leta 1985 so bila podeljena priznanja delavcem za 10, 20 in 30 – letno zvestobo Hmezadu oziroma njegovim pravnim prednikom.

## Za 10-letno delo v Hmezadu

### KMETIJSTVO ŽALEC

Vesna BORAK, Ante MILOŠ, Josipa KRAJNČEVIČ, Jadranka ZLATA-REK, Janez PUŠNIK, Zvonko MAROVT, Frančiška MATKO, Franc ŽERJAV, Stanislav FELDIN, Stanko MARKOVIČ, Stjepan DEBELJAK, Izidor VUČKOVEČKI, Stjepan VIDAČEK, Danica VIDAČEK, Branko VUGA, Josip TEŽAK, Milka ŠIP, Sveta MILOJEVIČ, Valent LOVREK, Terezija BOBNIČ.

### KMETIJSKI KOMBINAT ŠMARJE

Mihael KORENINI, Marija MLINARIČ, Vinko VODUŠEK, Marjeta REGORŠEK, Ivan JAGODIČ.

### KZ ILIRSKA BISTRICA

Lucija LOGAR, Pavel VIČIČ, Milka TURAK, Draga POTEPAN, Silva ŠAJN, Ivan GRILJ, Jože GRBEC.

### KZ DRAVA RADLJE

Nikola KOVAČIČ, Marija KRAJNC, Branko TORNECI, Marjana KOLEŽNIK, Marica BRELIH, Vera JERIČ.

### SADJARSTVO MIROSAN

Marija JANŽEKOVIČ, Ivan KROŠL.

### VRTNARSTVO CELJE

Anica BREČKO, Bosiljka GREŠAK, Štefka SAKELŠEK.

### KZ SAVINJSKA DOLINA ŽALEC

Magdalena SERAŽIN, Marjan BLAGOTINŠEK, Stanislav LESKOŠEK, Irena ZORE, Bernarda CESTNIK.

### ČEBELARSKA ZADRUGA KASAZE

Helena EBERLINC.

### KZ SLOVENSKA BISTRICA

Milan FELZER.

### CELJSKA MESNA INDUSTRIJA CELJE

Alojz OČKO, Jožef SMODEJ, Ivan GORIŠEK, Jožef MOČNIK, Marjan ŠTRAUS, Francija ĐULABIČ, Ana BALOG, Mileva KRSTIČ, Branko VIŽIN, Jožefa SODRŽNIK, Veljka SEKULIČ, Anica MERNIK, Stanko DRAME, Stanislav IVEKOVIČ, Ivan LUPŠE, Stjepan KUKEC, Traute LI-LEK, Marjan NAPRET, Franc KOVAČ, Stanislav VNUČEC, Ivan LEŠER, Zvonko ROŽANC, Jurijana MARŠ, Milivoj KRIVEC, Marija KOTNIK, Mira ĐULABIČ.

### JATA LJUBLJANA

Martina UMBREHT, Jože KRANJC st., Marija OGRIZEK, Milan OVNIK, Teufik ŠABIČ, Ešehef ŠEPIČ, Zlata BAHTIČ, Ružica JANKOVIČ, Jernej

DACAR, Zvone HUIČ, Darinka TRIVIČ, Branko ČRNE.

### MLEKARNA ARJA VAS

Vesna ZUPANEC, Milan GLAŽER, Branko ČRETNIK, Alojz UTRANKAR, Ivan ŽUREJ, Branko HOLER, Milja VUČENOVIČ, Angela MURŠIČ.

### EXPORT-IMPORT ŽALEC

Ivan BASLE.

### STROJNA ŽALEC

Drago ANTLOGA, Karl NATEK, Alojz TROBIŠ, Franjo HUTINEC, Drago KRAMAR, Zdravko PEČARIČ, Rozalija LUBEJ, Marta GUČEK.

### GOSTINSTVO-TURIZEM ŽALEC

Anton RABUZA, Božica SLAVULJ, Majda HROVAT, Darinka MAROVIŠEK, Frančiška ORTER, Angela BOGATAJ, Elizabeta ŠEKORANJA, Emilija BREZOVNIK, Martin TKAVC, Frančiška PODBREGAR, Branka KUMER.

### AGRINA ŽALEC

Rajko JELEN, Rudolf BREČKO, Irena DOLINŠEK, Filip LESJAK, Silva ŠKETA.

### INTERNA BANKA

Metka TEVŽIČ.

### DS SKUPNE SLUŽBE SOZD

Milan ŽOLNIR, Cvetka ŠTEFANČIČ, Vojko ŽAGAR, Stanislav KOŠENINA.

## Za 20-letno delo v Hmezadu

### KMETIJSTVO ŽALEC

Mijo BISTROVIČ, Franc KOS, Margareta KOVAČEC, Alojz LIBER, Franc ŠEBJAN, Marija JUREN, Katica BODIŠ, Angela HEGEDIŠ, Drago KRANJEC, Jože MANDELIC, Janez MEŠKO, Stevo SALAMUN, Marta BOBOVNIK, Rudi JANEŽIČ, Barica SVRŽNJAK, Jožica STRAJNŠEK, Katica MARKAČ, Franc STRAJNŠEK.

### KMETIJSKI KOMBINAT ŠMARJE

Friderik LAH.

### KZ ILIRSKA BISTRICA

Ivan CELIN, Anton FATUR, Srečko KOVAČIČ, Stanko NOVAK.

### KZ DRAVA RADLJE

Alojz HAUZER, Božo PRAPROTNIK, Ivan IZAK, Antonija TOPLER, Anton ZDRČNIK.

### SADJARSTVO MIROSAN

Đorđe DAJIČ, Ivan LEBAR.

### VRTNARSTVO CELJE

Jožica OGLAJNER, Ivanka ZALOŽNIK, Alojz GAJŠEK, Marija POMPE, Marija SELIČ.

### KZ SAVINJSKA DOLINA ŽALEC

Ivan STROJANŠEK, Maksimiljan VASLE, Dušan ANĐELKOVIČ, Franc BERIČIČ.

### CELJSKA MESNA INDUSTRIJA CELJE

Zdenka KUMER, Dušanka ZOBIC, Stanislava VRAČUN, Marija VINCELJ, Herman JURŠIČ, Tomo JUR-REN, Anton BERK, Milan TERBOVC, Tilčka KOLŠEK, Marija LUKANC, Alojzija KOŠTOMAJ.

### JATA LJUBLJANA

Enver BAŠIČ, Tatjana BONISEGNA, Ivanka CELARC, Edvard HORVAT, Janez TROBEVŠEK, Franc DIMIC, Antonija KUCHAR, Pavel KUCHAR, Alojz MATJAN, Frančiška TREBUŠAK, Slavka ŠTRUMBELJ, Janez BRUMEN, Marija DROBNIČ.

### MLEKARNA ARJA VAS

Franc ČRETNIK, Stane KOZAR, Majda REBOV, Maks ŠTERN.

### EXPORT-IMPORT ŽALEC

Andjelo LEVANIC, Rudolf VALIŠ, Katica ŠTARKL.

### STROJNA ŽALEC

Franc BERGANT, Ludvik DOŠLER, Stanislav GERČAR.

### GOSTINSTVO-TURIZEM ŽALEC

Mika MILJEVIČ, Ivana MEŠIČ.

### AGRINA ŽALEC

Drago GROFELNIK, Katarina RUKAVINA, Breda GRIL.

### INTERNA BANKA

Kata PUNGERŠEK.

### DS SKUPNE SLUŽBE SOZD

Veronika ŠTEINER, Franc BAJDA,

Vinko JANIČ, Ludvik TAVČAR, Alojz LILJA.

## Za 30-letno delo v Hmezadu

### KMETIJSTVO ŽALEC

Stanko HRIBERNIK, Katarina RITLOP, Marija KOVAČIČ, Branko PLOHL, Milenko ROJNIK, Stanko CEROVŠEK, Vera KOREN, Štefan KOREN, Vojko GOLAVŠEK, Alojzija URANJEK.

### KZ ILIRSKA BISTRICA

Vida KEŠ, Jože PETERLIN, Ivan POTEPAN.

### KZ DRAVA RADLJE

Milovan BRNJILOVIČ, Jožef PUČKO, Franc BUKOVNIK, Otko VERONIK.

### VRTNARSTVO CELJE

Danica GRM.

### CELJSKA MESNA INDUSTRIJA CELJE

Pavel GNUS, Franc MASTNAK, Anton REBERŠEK, Ivan TOMAŽIČ, Matilda FLIS.

### JATA LJUBLJANA

Antonija SMODIŠ, Štefan ŠKAFAR, Slavko JUREŠ.

### MLEKARNA ARJA VAS

Dragica KOPITAR, Stanko GAJER, Elizabeta LORENČ.

### EXPORT-IMPORT ŽALEC

Jože STRAŠEK, Ivica TERGLAV.

### STROJNA ŽALEC

Ciril SITAR.

### GOSTINSTVO-TURIZEM ŽALEC

Marija GOLEŠ.

*Vsem jubilantom iskreno čestitamo!*

Sodelavci



26. in 27. novembra je bil pri nas tovariš Evgenij S. Ričin, ataše za kmetijstvo Ambasade SSSR v Jugoslaviji. Ogledal si je Mlekarno, Celjsko mesno industrijo, Strojno, Minervo in film o naši pridelavi in proizvodnji. Visoki gost se je predvsem zanimal za planiranje na vseh nivojih.

Fotografija: Po ogledu mlekarne. Foto: Ljubo Korber.

## Delavski svet

je imel redno sejo 22. novembra 1985. Delegati so na seji obravnavali in sprejeli naslednje sklepe:

V zvezi s sklepom združenega sveta KZ Ilirska Bistrica o izstopu iz SOZD Hmezad se KZ Ilirska Bistrica predlaga, da se do 15. 12. 1985 dokončno izjasni o svojem prihodnjem sodelovanju in delovanju v okviru SOZD Hmezad, odnosno drugem sistemu, v katerega se bo vključila.

Odnose med Celjsko mesno industrijo in DO proizvajalkami surovine, ki tvorijo reprodukcijski meso, je potrebno urediti v roku 10 dni. Delavski svet vztraja, da se morajo vse količine mesa plasirati preko CMI tako, da se sklenejo z vsemi proizvajalkami surovine dolgoročne pogodbe o medsebojnem sodelovanju. Ugotovljen je enomesečni zamik pri izdelavi planskih dokumentov za SOZD Hmezad z oceno, da je bilo premalo koordinacije s strani odgovorne službe SOZD v DO.

Ekonomski izdelek Skupnih služb SOZD se zadolži, da akcijo izdelave srednjeročnega plana koordinirano vodi in še do začetka 1986. leta pripravi predlog samupravnega sporazuma o srednjeročnem planu SOZD Hmezad za obdobje 1986-1990. Odbor za ekonomiko, organizacijo in odnose v združenem delu se pooblasti za posredovanje predloga SaS v javno razpravo.

Sprejeto je poročilo o projektih v Nigeriji z ugotovitvijo, da so ti projekti dolgoročnega značaja, in predlogom, da se z delom nadaljuje, vendar glede vlaganj z veliko previdnostjo.

Zaposlenost se narašča skladno s fizičnim obsegom, zato se mora več aktivnosti usmeriti v povečevanje fizičnega obsega proizvodnje. Zaposlenost mora biti organizirano vodena in ne prepuščena stihiji, da bo dala določene rezultate.

Na osnovi ocene podpredsednika PO za področje ekonomike, organizacije in informatike DO KZ Ilirska Bistrica in KZ Drava ob koncu leta ne bosta poslovali z izgubo, z izgubo pa bodo leto zaključile DO Mlekarna, Gostinstvo-turizem in KK Šmarje.

Za pokrivanje izgube v DO Mlekarna, KK Šmarje in Gostinstvo-turizem se vodi enotna akcija, ki jo vodi poslovodni odbor skupaj z direktorji prizadetih DO. Članice SOZD Hmezad namenijo sredstva po IDRS obrazcu za pokrivanje izgub znotraj sozd.

DS sprejme poročilo o sanaciji DO KK Šmarje, ki ga je podal direktor DO Strašek Zvonko; z ozirom na napovedano višino izgube ob koncu leta naj poslovodni odbor SOZD oblikuje in podvzame ustrezne ukrepe, ki bodo zagotavljali zmanjšanje izgube in čimprejšnjo sanacijo poslovanja KK Šmarje.

Sprejme se poročilo o sanaciji v DO Gostinstvo-turizem, ki ga je podal direktor DO Frankovič Miloš; odgovorne delavce v DO Gostinstvo-turizem zadolži, da se lotijo ukrepov za zmanjšanje izgube, ki ob koncu leta ne sme biti večja od ugotovljene ob 9-mesečju. Izdelajo naj predsanacijske ukrepe in v razreševanju vključijo po SOZD.

Delavski svet zahteva od vseh vodilnih, vodstvenih in strokovnih delavcev

v SOZD doslednejše izvajanje vseh sprejetih nalog, v nasprotnem primeru je potrebno ustrezno ukrepati.

Sprejme se »Časovna opredelitev aktivnosti planiranja za leto 1986«, s katero so opredeljene aktivnosti planiranja in sprejemanja plana za leto 1986 v času do 31. 12. 1985 za DO in TOZD in za SOZD do 28. 2. 1986 s tem, da se rokovnik prilagodi dejanski situaciji z upoštevanjem realnih možnosti izdelave plana.

Ker se v nekaterih DO ugotavlja premajhna aktivnost poslovodnih delavcev pri izdelavi plana, DS zahteva od direktorjev delovnih organizacij, da se aktivneje vključujejo pri izdelavi letnega plana in srednjeročnega plana DO.

Za eventualne časovne spremembe rokovnika za izdelavo plana 1986 se pooblasti odbor za ekonomiko, organizacijo in odnose v združenem delu.

Predlog, da se podaljša javna razprava o osnutku dolgoročnega plana razvoja SOZD Hmezad do leta 2000 in to do 25. 12. 1985 z ozirom na to, da je odbor za ekonomiko, organizacijo in odnose v združenem delu izpostavil še nekaj dilem, ki jih je potrebno razrešiti pred sprejemom, se sprejme.

Zadnji rok za posredovanje pripomb je 17. 12. 1985, imenovano komisijo pa se zadolži za dokončno oblikovanje predloga dolgoročnega plana razvoja SOZD Hmezad do leta 2000.

DS sprejme informacijo o delu na razvojnih projektih v SOZD, ki jo je izdelal razvojni oddelek koordinacije razvoja in investicij. Za naslednjo sejo DS je pripraviti še informacijo o stanju na ostalih projektih, kot npr. kunčjereja, ribištvo, itd., v prihodnje pa je delavskemu svetu tekoče poročati o aktivnostih na posameznih projektih tako, da se dopolnijo tudi s številčnimi pokazatelji.

Za projekta zdravilna zelišča in gobarstvo se naj imenuje posebna odbora, ki bi urejala odnose med zainteresiranimi članicami SOZD.

Delavski svet pooblasti komisijo za odlikovanja in priznanja SOZD Hmezad, da sklepa o podelitvi priznanj in odlikovanj za leto 1985 ob priliki dneva SOZD Hmezad in slavnostne seje DS SOZD, ki bo 26. 12. 1985.

V družbeni svet, ustanovljen pri DO Mlekarna Arja vas, se za delegata SOZD imenuje Brežnik Jože, podpredsednik PO SOZD, za njegovega namestnika pa Janše Jože, član ZKPO DO Mlekarna.

Zaradi poteka mandata dosedanjemu uredniškemu odboru internega glasila Hmeljar se imenuje nov uredniški odbor v naslednji sestavi:

1. Slavko Košenina, DSSS
2. Metka Vočko, GT
3. Vodlan Ivan, DSSS
4. Orač Eva, DSSS
5. Kranjc Martina, KZSD
6. Kač Miljeva, IHP
7. Lešnik Milan, CMI
8. Smrdelj Marta, KŽ
9. Kroflič Marija, AG

V komisijo za spremljanje izvajanja samupravnega sporazuma o medsebojnih pravicah, obveznostih in odgovornostih med DO v sestavi SOZD Hmezad in DS Skupne službe SOZD Hmezad se imenuje:

1. Rozina Delakorda, Kmetijstvo Žalec
2. Milena Potočnik, KK Šmarje
3. Rado Jurač, KZ Ilirska Bistrica



Predsedniki izvršnih svetov zasavskih občin Hrastnik, Trbovlje in Zagorje na razgovoru o mlekarni. Ogledali so si tudi film o dejavnostih Hmezada.

4. Viktorija Puhner, KZ Drava Radlje
5. Ivan Pišek, Sadjarstvo Mirošan
6. Zdolšek Franc, Vrtnarstvo Celje
7. Mateja Judec, KZ Savinjska dolina
8. Gorazd Selišnik, Čebelarstva zadruga Kasaze
9. Ivan Rak, KZ Slovenska Bistrica
10. Avgust Cverlin, Celjska mesna industrija
11. Enver Bašič, Jata Zalag
12. Danica Lesjak, Mlekarna Arja vas
13. Ivica Terglav, Hmezad export-import
14. Milan Kolar, Strojna Žalec
15. Henrik Krušnik, Minerva Zabukovica
16. Štefka Pevec, Gostinstvo-turizem Žalec
17. Leopold Žgajner, Agrina Žalec
18. Zdenka Bergant, Skupne službe SOZD
19. Zoran Kriter, Skupne službe SOZD
20. Marijan Drobne, Skupne službe SOZD.

Tovarišici Vinki Stevović preneha pooblastilo za zastopanje SOZD, DO, TOZD in DSSS v sestavi SOZD Hmezad pred rednimi in samoupravnimi sodišči.

Delavski svet SOZD soglaša, da se tov. Marku Savineku, dipl. pravniku s pravosodnim izpitom, zaposlenim v pravnem oddelku DSSS SOZD Hmezad izda generalno pooblastilo za zastopanje SOZD, DO, temeljnih organizacij in delovnih skupnosti skupnih služb v njeni sestavi v vseh pravnih zadevah pred rednimi in samoupravnimi sodišči.

Za naslednjo sejo delavskega sveta SOZD bodo pripravili pismeno poročilo o delovanju Plansko poslovne skupnosti Hmezad-Merx z izhodišči planskih dokumentov za leto 1986 in srednjeročno obdobje 1986-1990.

I. V.



Delegacija Zdravne zveze Srbije je bila tudi naš gost. Sprejel jo je Ernest Marinc, direktor HKS, in ji razložil delovanje hranilno-kreditne službe in sodelovanje s člani.

## DOSEŽENI SO ZAČETNI USPEHI

V skrajnje zaostrenih ekonomskih razmerah ni bilo mogoče takoj sprejeti sistemskih ukrepov, temveč se je z časovnimi in intervencijskimi ukrepi poskušalo ublažiti motnje v reprodukciji in na domačem trgu.

Lani so bili zabeleženi začetni uspehi v gospodarskih tokovih, vendar leto 1985 potrjuje, da še niso obvladani globlji vzroki krize in motenj.

Zožene materialne možnosti, neizvajanje zveznih zakonov in drugih predpisov ter nerealni roki za izpeljavo posameznih nalog so le nekateri problemi pri uresničevanju prve etape dolgoročnega programa.

V minulem obdobju je bilo sprejetih več sistemskih zakonov in drugih predpisov, namenjenih trajnejšemu prilaganju gospodarskega sistema zahtevam ekonomske stabilizacije.

Kljub zamudam, odporom in drugim težavam je bila doslej sprejeta ali pa je v postopku sprejemanja večina ukrepov, navedenih v planu uresničevanja stabilizacijskega programa.

S sprejetjem ukrepov za zagotovitev finančne discipline pri poslovanju, s spodbujanjem združevanja dela in sredstev ter hitrejšega kroženja akumulacije, kakor tudi s spodbujanjem razvoja ekonomskega sodelovanja s tujino bodo zaokroženi ukrepi prve etape stabilizacijskega programa.



## KMETIJSKO ZADRUŽNIŠTVO V SLOVENIJI

Mesto, vloga in pomen kmetijskega združništva za razvoj vasi in podeželja, pa tudi za nacionalno gospodarstvo izhaja iz dejstva, da je v SR Sloveniji v zasebni lasti prek 88 % obdelovalnih površin, več kot 90 % sadovnjakov, 82 % vinogradov, skoraj 90 % živalske črede (govedi), 96 % krav pa tudi skoraj 2/3 gozdov. Delež zasebne kmetijske proizvodnje znaša skoraj 75 % od skupne kmetijske proizvodnje. Zato je razvoj združništva in združevanja kmetov v Dolgoročnem programu razvoja agroindustrijske proizvodnje opredeljen kot eno od najpomembnejših strateških vprašanj kmetijske proizvodnje in razvoja socialističnih samoupravnih odnosov v kmetijstvu in na vasi. Ustanavljanje združnih organizacij in krepitev kooperacije pa je tudi bistvena prvina ekonomske trdnosti kmeta. Z združništvom je tudi tesno povezano aktiviranje ogromnih potencialov zasebnega kmetijstva, ki so še vedno premalo izkoriščeni.

### Proizvodni in delovni potenciali zasebnega kmetijstva v SR Sloveniji

#### Zemljišča

Po podatkih Zavoda SRS za statistiko je bilo leta 1983 v Sloveniji v zasebni lasti:

		delež zaseb. lastn. %
njiv in travnikov	220.877 ha	88,5
sadovnjakov	32.837 ha	90,5
vinogradov	17.580 ha	82,0
travnikov	302.467 ha	88,3
obdelovalne zemlje	573.761 ha	88,3
pašnikov	152.739 ha	67,6
ribnikov, močvirja	3.116 ha	63,3
kmetijske zemlje	729.616 ha	82,9
gozdov	638.483 ha	63,0

Lani je zasebni sektor prideloval žita na 53.971 ha, koruzo in vrtnine na 89.763 ha in krmne rastline, sladkorno peso in hmelj na 63.191 ha, kar skupaj predstavlja delež 88,6 % od vseh površin, zasejanih z navedenimi posevki.

#### Osnovna čreda

Po strukturi predstavlja živinoreja pretežni del bruto kmetijske proizvodnje. Od več kot 565.000 govedi je blizu 90 % v zasebnih hlevih, od tega pa skoraj 253.000 krav pomeni 96 % delež zasebnega sektorja. Drugače pa je v prašičereji in perutninarstvu, kjer družbeni sektor razpolaga s tretjino od skupnega staleža. Razmeroma mala čreda ovac je skoro izključno v lasti zasebnikov.

Število goveje živine je v SR Sloveniji od leta 1955 poraslo za 8 % t.j. od 524.487 glav na 568.305 glav v letu 1981. Delež lastnine občanov je znašal v zadnjih 10 letih med 89 in 92 %.

#### Število in tipi kmetij, kmečko prebivalstvo

V Sloveniji je bilo leta 1981 (popis prebivalstva) 192.090 gospodinjstev, ki imajo kmečko gospodarstvo, od tega le 21.675 čistih in 52.060 mešanih kmetij. Glavnino predstavlja 62 % kmetij, pri katerih imajo člani gospodinjstva vir dohodka zagotovljen izključno iz nekmetijstva (116.533 kmetij) ali so to gospodinjstva brez delovnih moči (1.822 gospodinjstev).

Na kmečkih gospodarstvih so leta 1981 živeli 721.103 prebivalci, od tega je bilo aktivnih 333.882 (46 %). Od vseh aktivnih prebivalcev jih je delalo na kmetiji 107.772, medtem ko je bilo 2/3 aktivnih zaposlenih izven kmetije (226.110). Med člani kmečkih gospodinjstev jih je bilo 96.801 z lastnimi dohodki, 258.528 pa je bilo vzdrževanih, vendar jih je od tega 163.038 občasno opravljalo kmetijska dela.

Struktura delovnih moči v zasebnem kmetijstvu je bila leta 1981 naslednja:

V starosti od 15 do 64 let je  
 - delalo na kmetiji 82.510 del. moči - 56,0 %;  
 - pomagalo na kmetiji (a niso redno zaposleni) 20.385 del. moči - 13,9 %;  
 - pomagalo na kmetiji (redno zaposleni izven kmetije) 26.496 del. moči - 18 %;  
 starejših od 64 let je bilo 17.832 del. moči - 12,1 %.



Kljub muhasti jeseni so polja urejena pričakala zaslužen počitek pod rahlo snežno odejo.

Po obsegu skupne lastne zemlje je struktura kmečkih gospodarstev naslednja:

velikost posestva	število	%
do 1 ha	62.387	32,5
1,1 do 2,0 ha	22.512	11,7
2,1 do 5,0 ha	42.643	22,2
5,1 do 10 ha	33.061	17,2
nad 10 ha	31.487	16,4
Skupaj	192.090	100,0

V povprečju je imelo kmečko gospodarstvo v lasti 5,5 ha skupne zemlje oz. le 2,6 ha obdelovalne zemlje.

V zadnjih 20 letih se je za polovico povečalo število malih kmečkih gospodarstev (do 1 ha): leta 1960 jih je bilo 40.657 oz. v strukturi 20,9 %, leta 1981 pa že 62.387 (oz. 32,5 %). Prikazano povečanje je šlo na račun števila kmetij kategorije nad 1 ha. Tako se torej navzlic naši usmeritvi o večji koncentraciji kmetijskih zemljišč srečujemo s pojavom, da se kmečka posest še nadalje drobi in se povečuje nekmečko lastništvo kmetijskih zemljišč.

Delež obdelovalnih zemljišč je bil v SR Sloveniji v letu 1981 po posameznih socio-ekonomskih tipih kmetij naslednji: čiste kmetije so razpolagale z 28 %, mešane kmetije s 57 %, ostarele kmetije s 5,5 % in kmetijsko neaktivne domačije z 9,1 % zemljišč.

(Nadaljevanje)

## POTI DO ZNANJA – POTI DO ZNANJA

**Pred nami so meseci, ki jih po navadi namenimo izobraževanju. Letošnji program smo razdelili na tri dele: predavanje za združene kmete, kmečke žene in demonstracije. Točne datume vam bo posredovala naša pospeševalna služba.**

**Letošnji izbor obsega naslednja predavanja:**

1. Osnovna obdelava in priprava zemlje za setev;
2. Hmeljarsko predavanje: osnovna obdelava in rez, varstvo, spravilo;
3. Higiena pridobivanja mleka;
4. Pleveli v zoženem kolobarju;
5. Vzdrževanje mehanizacije;
6. Strniščni dosevki;
7. Intenzivno izkoriščanje travnatega sveta (Tumpej);
8. Prehrana v govedoreji;

9. Prehrana v prašičereji;
10. Šola hmeljarjenja.

**Predavanja bodo dopolnjena z demonstracijami: nastavitve sejalic za koruzo, rez hmelja, prikaz pravnega oranja, dognojevanje pšenice – razgovori na posevku pšenice in ogled poskusa koruze.**

**Za žene bomo pripravili razgovore:**

1. Hitro pripravljanje jedi;
2. Vzgoja v družini;
3. Vloga kmetice v drugih državah v Evropi.

**Upamo, da bo v izboru vsak našel nekaj zase in bodo predavanja tudi letos tako številno obiskana, kot doslej.**

HMEZAD  
 KZ Savinjska dolina  
 Žalec

# Zadružna zveza Slovenije o kmetu

Sedanja oblika organiziranja kmetov je ustrezna, kar se kaže v povečanem številu združenih kmetov in povečanem obsegu družbeno organizirane proizvodnje. Še nadalje je potrebno krepiti vlogo zadružništva in še posebej kmeta v njem ter tako poglobljati družbeno-ekonomske in samoupravne odnose v zasebnem kmetijstvu in na vasi.

Za nadaljevanje intenzifikacije proizvodnje in kontinuitete naložb naj poslovne banke pri določanju višine obrestnih mer upoštevajo dejansko stanje in potrebe v kmetijstvu, še posebej z vidika obračanja kapitala. V politiki obrestnih mer mora imeti kmetijstvo absolutno prioriteto.

Doseči je potrebno učinkovitejše povezovanje med pridelavo, predelavo in trgovino, da bi bil dohodek kar najbolj ustrezno porazdeljen, glede na vloženo delo, s tem, da bodo pogoji gospodarjenja v kmetijstvu vsaj enaki kot v ostalem delu gospodarstva.

Zadržati je treba sistem intervencijskih sredstev za razvoj kmetijske proizvodnje in usposabljanje zemljišč. Enako je treba nadaljevati s prizadevanji za varovanje kmetijske zemlje. Pospeseno je treba tudi nadaljevati z melioracijami in zlozbami kmetijskih zemljišč.

Posebno pozornost je potrebno usmeriti dograjevanju sistema rezerv, ki morajo biti sposobne zagotavljati stabilnost oskrbe in prevzeti presežke proizvodov.

V srednjeročnih in dolgoročnih planih razvoj kmetijstva je treba nameniti posebno pozornost hribovskemu in gorskemu območju, Krasu in območjem z omejenimi naravnimi dejavniki ter z zakonom zagotoviti vire sredstev za pospešen in skladen razvoj. Izoblikovati je treba sistem diferencialnih ekonomskih ukrepov za pospeševanje proizvodnje v skladu z rajonizacijo proizvodnje.

Zaradi ohranitve, oživiljanja in pospeševanja celovite gospodarske aktivnosti v hribovskem prostoru so dolžne za ureditev infrastrukture sodelovati tudi druge organizacije združenega dela, ne le kmetijske, in sicer s področja prometa, PTT, gozdnogospodarske organizacije, bančne organizacije, samoupravne interesne skupnosti za stanovanjsko izgradnjo in inštitucije, katerih naloga je doslej bila skrb za razvoj manj razvitih območij Slovenije. Srednjeročni in dolgoročni razvojni plani morajo opredeljevati razvojne cilje in materialna vlaganja za vsa območja z omejenimi naravnimi dejavniki.

V prizadevanjih za povečanje kmetijske proizvodnje je treba odpraviti disparitete med cenami repromaterialov in kmetijskih pridelkov, uravnavanje cen pa naj se opravlja tekoče, kar bo zagotavljalo stabilnejši trg in stalno ponudbo in uvedli takšne ekonomske ukrepe, ki bodo zagotavljali povečanje pridelave in povečali interes za preusmeritev proizvodnje, ki zaradi velikih obresti sedaj občutno pada.

V sklopu teh prizadevanj je delo pospeševalne službe treba usmeriti na povečanje doma pridelane osnovne krme ob racionalni rabi hlevskega gnoja, gnojke in gnojil.

Nadaljevati je treba s prizadevanji, da bi za izvoz pridobili in usposobili čim širši krog pridelovalcev, s čemer bi lahko bistveno povečali sedanji izvoz in znatno doprinesli k naporom za uresničevanje skupnih izvoznih ciljev.

Pri sprejemanju srednjeročnega in dolgoročnega razvoja kmetijstva morajo glede na naravne pridelovalne pogoje vse panoge kmetijstva biti enakopravno zastopane, kar še posebej velja za razvoj sadjarstva in vinogradništva, ki jim v sedanjem planu ni bilo odmerjeno ustrezno mesto.

V razvojnih programih mora zadružna – družbeno organizirana proizvodnja dobiti svoje pravo mesto, da bo razvoj potekal usklajeno s kapacitetami in razvojem predelave. Opredeliti moramo tudi dopolnilne dejavnosti na kmetiji, še posebej turizem, domačo in drugo obrt.

Glede na veliko vlogo in prispevek kmečkih žena v kmetijski proizvodnji jim je potrebno zagotoviti enak družbeno-ekonomski in samoupravni položaj kot ga imajo zaposlene delavke v združenem delu. To pomeni, da jim je treba zagotoviti vse pravice, ki jim pripadajo iz zdravstvenega in pokojninskega zavarovanja, še posebej pa je treba nadaljevati z aktivnostmi za priznanje delovne dobe za čas »kooperantskega« zavarovanja. Enako je treba krepiti delo z mladimi in posebej jim je treba dati več prostora pri vključevanju v samoupravno odločanje tako v OZK kot drugih sredinah, kjer se o njih razpravlja in odloča.

V organizacijah združenih kmetov je treba načrtnije in bolj smelo voditi kadrovske politiko in z ustreznim štipendiranjem skrbeti za kadre tako v OZK kot na kmetijah. Namreč strokovna usposobljenost pospeševalne službe in tudi kmetov je eden izmed glavnih predpogojev za doseganje optimalne proizvodnje in s tem tudi za izpolnjevanje planjskih obveznosti. Za ta namen je treba zagotoviti več denarnih sredstev in doseči permanentno izobraževanje kmetijskih kadrov ob sprotni aplikaciji dosežkov znanosti v prakso.

## ZAŠČITA ŽIVINE PRED MUHAMI

Britanska firma Deosan je izdelala naravno z imenom *flektron*, ki je narejena iz polivinilklorida in se pripne k telesu živali. Namenjena je zaščiti živali pred muhami na pašnikih, ki prenašajo povzročitelja nalezljivega keratokonjunktivitisa in poletnih mastitov. V sestavi polivinilklorida je insekticid kupermetrin, ki začne delovati vzajemno z masnim znojem živali in ga ne more izprati niti dež. Popoln učinek ima že po 24 urah.

To napravo so preizkusili na čredah goveje Yorkshire in sicer so jo preizkušali na mlekaricah dve leti, na pitancih pa štiri leta. Molza se je pri mlekaricah povečala na 812 kg na kravo, živa teža pitancev pa za več kot 17 kg na pistanca. Uporaba *flektrona* je zmanjšala število muh na vzorčnih živalih za 98 odstotkov.

V Upravi za prodajo mleka (Milk marketing board) so izračunali, da bi se z uporabo *flektrona* pri mlekaricah dohodek farmarjev lahko povečal na 435 milijonov funtov šterlingov.

(Tagging to prevent fly-Scottish Farmer, 1985, vol. 95, No. 4817).



Strokovnjaki in pospeševalci hmeljstva so na zadnji lanski seji kritično ocenili proizvodnjo in že nakazali letošnjo pot.

## Zamrzovanje živil z ogljikovim dioksidom (CO<sub>2</sub>)

Zamrzovanje je na splošno zelo dobra oblika konzerviranja živil, saj pride pri zamrzovanju do najmanjših sprememb in poškodb plodov. Še posebno pa to velja za kvalitetno zamrzovanje. Kvalitetno zamrzovanje pa je hitro zamrzovanje. Pri hitrem zamrzovanju namreč nastane veliko število drobnih ledenih kristalčkov, ki ne poškodujejo celične stene ali pa le malo. Pri počasnem zamrzovanju pa nastane malo velikih ledenih kristalov, ki pa seveda pretrgajo celične stene, kar povzroči odtekanje celičnega soka in deformacijo plodu po odtajanju. Zamrzovanje s CO<sub>2</sub> pa ima še to prednost, da ustvarja atmosfero CO<sub>2</sub>, ki deluje zaviralno na razvoj mikroorganizmov.

CO<sub>2</sub> se uporablja za zamrzovanje v tekočem ali trdnem agregatnem stanju. Ogljikov dioksid (CO<sub>2</sub>) je pod normalnimi pogoji brezbarvni plin, prijetnega, slabo kislega okusa. Je približno 1,5 x težji od zraka. Ne gori in ne pospešuje gorjenja. Pri temperaturah pod -56,6 °C obstaja CO<sub>2</sub> v trdnem stanju – suhi sneg ali led ali pa v plinastem stanju, odvisno od pogojev. Suhi led pri temperaturi -78,5 °C in pri normalnem tlaku sublimira. Pri temperaturah med -56 in +31 °C lahko obstajata plinasti in tekoči CO<sub>2</sub> in ravnotežju v zaprtih posodah (v cisterni).

Za zamrzovanje uporabljamo suhi led ali pa tekoči CO<sub>2</sub>. Napravi za proizvodnjo suhega snega sta snežna kapa in snežni top. Snežni top je najenostavnejša naprava za proizvodnjo suhega snega. Uporabljamo ga za predhlajenje ali za hitro hlajenje manjših količin živil in za oskrbo transportnih naprav s snegom.

Snežna kapa je tudi preprosta naprava in jo je mogoče vključiti v že obstoječe proizvodnje linije. Možno jo je uporabiti tudi na transportnem traku.

### Oprema za šaržno hlajenje in zamrzovanje

Med to opremo sodijo zamrzovalne omare različnih velikosti, ce-

lice in kontejnerji. Vsa ta oprema je namenjena predvsem za manjše kapacitete. Hlajenje dosežemo z direktnim vbrizgavanjem, tekočega podhlajenega CO<sub>2</sub>. Temperaturo lahko reguliramo med +10 °C in -70 °C. Kapacitete naprav so odvisne od izvedbe in lastnosti živil, ki jih hladimo ali zamrzujemo. Tudi TIM Laško izdeluje nekaj tipov teh naprav.

### Kontinuirati zamrzovalniki

To so naprave s tekočim trakom in z direktnim vbrizgavanjem tekočega CO<sub>2</sub>. Tekoči trakovi so izdelani iz nerjavečega žičnega pletiva, ki omogoča pristop CO<sub>2</sub> z vseh strani in to omogoča posamično zamrzovanje proizvodov (rollend). Ti zamrzovalniki pa so uporabni tudi za predhlajenje svežih proizvodov. Temperaturo lahko reguliramo med +10 °C in -75 °C s termostatom. Pod pritiskom brizgan CO<sub>2</sub> in ventilatorji omogočajo hiter prestop toplote med živilom in CO<sub>2</sub>. Hitrost tekočega traku lahko uravnava elektronsko. Kontinuirani zamrzovalniki so izdelani v dveh izvedbah: vzdolžni tračni in spiralni tračni zamrzovalniki. Tudi te naprave izdelujejo v TIM Laško.

V CMI, TOZD Združena hladilnica je bil kupljen v letošnjem letu kontinuiran zamrzovalnik na tekoči CO<sub>2</sub>. Izdelan je bil v TIM Laško pod oznako ESO – HLAD TL 8/105. Skupna dolžina tunela je 8,26 m, dolžina tekočega traku pa 7,20 m. Kapaciteta zamrzovalnika se po navodilih TIM giblje med 550 in 900 kg/h, čas zamrzovanja (tudi po njihovih navodilih) pa med 2 in 36 minutami.

V našem TOZD smo s poskusi zamrzovanja ugotovili, da je zamrzovanje s to napravo res kvalitetno, žal pa ga zaradi dokaj visoke porabe in cene CO<sub>2</sub> prenesejo le dražja živila (meso, mesni izdelki, manj pa sadje).

Tatjana Rojnik

*Hmeljar*

## ŽIVINOREJCI!

Da bi v naši živinorejski proizvodnji dosegali zaželene proizvodne rezultate, moramo v prehrani paziti na primerno sestavo krmnega obroka.

Analiza krme oz. koruzne silaže je izredno draga, da bi pa le vedeli kakšna je vsebnost naše koruzne silaže, vam priporočamo, da uporabite naslednje pokazatelje, ki so res približni, vendar po avtorju (dr. Grossu) uporabni za široko prakso in sicer:

### UGOTAVLJANJE SUHE SNOVI (SS)

a) koruzna silaža (kombanjsko spravilo)

Kepo kratko rezane koruzne silaže stisnemo v dlani in ca. 1 minuto stiskamo pod 25 % SS = izstisnemo

rastlinski sok

25-35 % SS = kepa obdrži obliko - soka ni

preko 35 % SS = kepa razpade

b) sušenje koruzne silaže v števlniku - pekaču

1000 g (kg) koruzne silaže sušimo v pekaču 1 uro pri srednji temperaturi in nato vzorec stehamo.

Izguba teže je količina vode.

Pri tako izpeljanem poskusu je računati na to, da vzorec še vedno vsebuje 10 % vode.

Primer:

Silaže 1000 g  
izsušitev 700 g  
ostanek sušine = 300 g  
od tega 10 % = 30 g

izsušitev 700 g  
+ 10 % ostanka  
vode 30 g  
vsebnost vode = 730 g ali 73 %  
SS (suha snov) 270 g ali 27 %

### DOLOČANJE KRMNE VREDNOSTI KORUZNE SILAŽE

a) za približno ugotovitev škrobne vrednosti (ŠV) v kg koruzne silaže lahko uporabimo naslednji vzorec:

$\text{ŠV/kg silaže} = \text{vsebnost SS (v \%)} \times 6,4 - 10$

Primer:

vzorec koruzne silaže ima 27 % SS  
 $27 \times 6,4 = 172,8$   
 $- 10,0$   
 $162,8 = \text{ca.}$   
 $163 \text{ ŠV/Kg}$

b) za ugotavljanje surovih (proteinov) beljakovin se uporablja naslednji vzorec:

% prebavljivih beljakovin v kg koruzne silaže = vsebnost SS (v %)  $\times 0,035 + 0,33$ .

Primer:

koruzna silaža ima 27 % SS  
 $27 \times 0,035 = 0,945$   
 $+ 0,330$   
 $1,275 \text{ ali } 12,75 \text{ g/kg}$   
koruzne silaže

ZŽV CELJE

Mirko Pristovšek, ing. agr.

## Brojlerska proizvodnja v lanskih desetih mesecih

V perutninarskem reprokrogu SOZD Hmezad je 10 organizatorjev: KZ Savinjska dolina Žalec, ZKZ Mozirje, Merx KZ Celje, Jata TOZD Meso, Jata TOZD Reja, ERA Velenje, KK Šmarje, KZ Drava Radlje, Merx KZ Laško in Kočevje.

Do sedaj je bilo spitanih 4.711.546 piščancev. V glavnem so bili piščanci dveh provenienc in sicer Kennebec in domače Jate.

Piščance smo pitali v povprečju 47,2 dni in dosegli povprečno živo težo 1,78 kg, kar je za 3 dkg nad planskim normativom, ki je 1,75 kg. V tem času so organizatorji dosegli različne rezultate.

TABELA 1: Zbirno poročilo od 1. 1. do 31. 10. 1985

Organizator kooperacije	Število zaklanih piščancev kom.	Povprečna živa teža kg	Povprečna starost zaklanih pišč. dni
KZ Savinjska dol. Žalec	1.426.722	1,82	46,9
ZKZ Mozirje	248.619	1,76	46,7
MERX KZ Celje	132.951	1,67	48,0
MERX KZ Laško	39.615	1,55	47,4
JATA TOZD Meso	1.462.307	1,79	47,0
JATA TOZD Reja	34.752	2,11	52,2
ERA Velenje	344.552	1,71	47,1
KK Šmarje	576.076	1,72	47,5
KZ Drava Radlje	127.205	1,77	46,9
Kočevje	243.357	1,70	48,4
Ostali	75.390	1,61	-
<b>SKUPAJ</b>	<b>4.711.546</b>	<b>1,78</b>	<b>47,2</b>

Iz rezultatov je razvidno, da je razlika med najboljšo in najslabšo rejo po spitanem piščancu 0,27 dkg in po prirastu na dan 6 g.

Vzroki za takšne razlike so:

- različna opremljenost in starost pitališč (adaptirana, tipska-novejša in starejša),

- organiziranost služb (organizator proizvodnje, tehnološki in veterinarski servis),

- vhlavljeni piščanci (mešane vselitve z ozirom na začetno živo težo enodnevnih piščancev),

- kvaliteta in homogeniziranost krmil (krma iz naslednjih mešalnic: (TMK Žalec, TMK Emona, TK Kočevje),

- strokovna raven rejcev.

Cilji perutninarskega reprokroga v SOZD Hmezad so:

- poenotenje tehnologije rejce in organizacije (ista tehnologija za provenienco JATA, pogodbe do rejcev, recepture krmil), samoupravna organiziranost rejcev - perutninarski odbor.)

- poenoten preventivni in zaščitni program (vitaminizacija, cepljenje, zdravljenje, zatiranje glodalcev in cepljenje kmečkih kokoši v okolici pitališč),

- stalno nadomeščanje izrabljene opreme,

- stalen stik strokovnih služb z rejci na terenu po potrebi,

- poenotena organizacija strokovnih predavanj in ogledov sejmov in razstav.

Plan brojlerske proizvodnje za leto 1986 je postavljen stvarno in smelo, kar nas vse skupaj obvezuje, da postavljene cilje čim prej uresničimo.

dr. Anton Vrabič

## POSLOVANJE MLEKARNE

Program sanacijskih ukrepov v Mlekarni za letošnje leto temelji predvsem na spoznanjih analize vzrokov, ki so povzročili izgubo v tekočem poslovanju. Program temelji na spoznanjih:

- da je obseg predelave premajhen,

- da je proizvodni in prodajni program preozek,

- da je izkoriščenost predelovalnih kapacitet nezadostna.

- da primanjkuje dolgoročnih virov za pokrivanje obratnih in osnovnih sredstev,

- da je Mlekarna obremenjena z dodatnimi stroški v zvezi s poravnano inozemskih obveznosti,

- in da obstoječa organizacija in kadrovska zasedba ne zagotavlja uspešnega poslovanja.

V okviru navedenega bo sanacija Mlekarne izvedena predvsem skozi tiste ukrepe, kjer delovni kolektiv Mlekarne nosi neposredno odgovornost. Prav tako pričakujemo pozitivne rešitve tudi v tistih delih programa, kjer se vključuje v reševanje širše združeno delo.

Na področju odkupa osnovne surovine bo Mlekarna letos dosegla 51.300.000 litrov mleka, kar bo predstavljalo 8,5 % povečanje v primerjavi z letom 1985. Dinamika rasti odkupa bo večja od slovenskega povprečja. Planiran odkup pomeni dnevno 142.000 litrov mleka, kar pa že pomeni 94,6 % iskoriščenost instaliranih zmogljivosti v eni izmeni. Vrsta ukrepov na področju odkupa bo poleg kvantitativnega porasta usmerjena tudi v kvalitativne elemente v proizvodnji mleka. Še posebno bomo v okviru Hmezadovih strokovnih služb pospeševali proizvodnjo v zasebnem sektorju kooperantov, kjer se kažejo še velike možnosti.

Predelava mleka v mlečne proizvode bo predvsem pogojena z odkupom osnovne surovine in s tržnimi možnostmi. Temeljni cilj je širitev celotnega proizvodnega programa z vključitvijo novih proizvodov in pa diverzifikacijo obstoječega programa. Na tržišče bomo plasirali tri nove proizvode: sir edamec, kajžarski sir in polnomastno skuto. Na drugi strani bomo že obstoječo proizvodnjo sadnega jogurta povečali za 46 %, skute za 59 %, masla za 45 % in šmarskih sirov za 20 %. Ob takšni proizvodnji bomo preusmerili strukturo našega proizvodnega programa.

Kljub ukrepom na vseh področjih poslovanja bo Mlekarna leto 1986 zaključila z 205 milijoni din izgube. Razlog je predvsem v obrestih, ki bodo nastajale zaradi nepokrite izgube iz leta 1985 in zaradi primanjkljaja kvalitetnih dolgoročnih virov.

Ključni moment za uspešno izvedeno sanacijo je pokrivanje izgube za leto 1985 in konsolidacija dolgoročnih virov. Nekrita izguba bo v letu 1986 povzročala mesečno 50 milijonov din obresti in ob predpostavki, da bo izguba pokrita do 31. 3. 1986, bodo obresti narasle na 150 milijonov din. Direktno bodo te obresti bremenile tekoče poslovanje.

Primanjkljaj dolgoročnih virov v znesku nad 450 milijonov din bo letos povzročil nad 310 milijonov din obresti. Navedene postavke znašajo nad 450 milijonov din, kar predstavlja vrednost enomesečne realizacije v Mlekarni.

Menimo, da v samem kolektivu nimamo več možnosti za zniževanje izgube. Uspešno sanacijo lahko izvedemo le ob predpostavki, da bo Mlekarni zagotovljeno:

- pravočasno in kvalitetno pokrivanje izgube,

- 500 milijonov din dolgoročnih virov po minimalni obrestni meri.

Poleg vseh sanacijskih ukrepov na področju trženja, proizvodnje in financ bodo ukrepi na področju organizacije in kadrovske konsolidacije še posebno pomembni. Dejstvo je, da lahko Mlekarna doseže dolgoročno uspešno poslovanje le s funkcionalno organizacijo poslovnega procesa in s strokovno visoko usposobljenimi kadri na vseh področjih.

Začasni kolegijski poslovodni organ

# Razvojni projekti Hmezada

Po letu 1980 so bili na nivoju SOZD Hmezad sprejeti določeni razvojni projekti, ki bi naj imeli pomemben prispevek k nadaljnjemu razvoju kmetijstva v SOZD Hmezad. Razen tega, bi ti razvojni programi predstavljali alternativne programe k že navedenim programom.

V zgoščeni obliki bodo predstavljeni in opisani posamezni razvojni projekti:

## Projekt zdravilna zelišča:

Nosilec razvoja projekta »zdravilna zelišča« je DO Agrina – TOZD Sadeks. Razvojni projekt je bil zasnovan in sprejet v letu 1982. Cilj projekta je bil proizvodnja in dodelava zdravilnih zelišč.

DO Agrina je k realizaciji navedenega projekta zelo resno in zavzeto pristopila. Za pristop k dodelavi zdravilnih zelišč je TOZD Sadeks nabavil polindustrijsko pilotsko napravo in jo postavil na novi lokaciji v Novem Celju. Na tržišču je že novi proizvod »Kamilan«, kot produkt zdravilne rastline kamilice. V teku so novi laboratorijski poskusi na naslednjih rastlinah:

- brezov ekstrakt,
- česnov ekstrakt,
- kostanjev ekstrakt,
- hrastov ekstrakt iz lubja.

Uporabnost teh ekstraktov bo predvsem za industrijsko farmacijo.

V obdobju realizacije projekta zdravilna zelišča se je projektna naloga razširila še na dodelavo in predelavo hmeljnih odpadkov iz hmeljnih listov.

Razvojni cilj predelave hmeljnih odpadkov je uporabnost v živinski krmilni ob dodatku živalske krvi.

V zvezi z realizacijo projekta predelave hmeljnih odpadkov se je Agrina povezala z znanstveno inštitucijo Kemijskim inštitutom v Ljubljani in Mesoproduktom Zagreb, ki bo delal poskuse na živalih glede uporabnosti tega krmila. Sprejeti projekt v letu 1982 je razvojno opredelil tudi plantažno proizvodnjo zdravilnih zelišč v primarni proizvodnji v Hmezadu. Do letošnjega leta se razen poskusov plantažna proizvodnja zdravilnih zelišč predvsem iz objektivnih razlogov ni razvila. V lanskem oktobru je stekla tudi plantažna proizvodnja zdravilnih zelišč, vzpostavljena je tudi tesnejša povezava med organizatorji proizvodnje KZSD, KŽ, IHP, kot strokovno organizacijo in DO Agrina. Začetni program proizvodnje obsega 15 ha zdravilnih zelišč (5 ha kamilice, 5 ha mete in 5 ha pegasti bodel).

Razvojni cilj DO Agrina je postavitve nove tovarne za predelavo zdravilnih zelišč na lokaciji v Novem Celju.

## Gobarstvo

Na nivoju SOZD Hmezad je nosilec razvoja gobarstva – »GOB ŠAMPINJONOV« Kmetijska zadruga Drava-Radlje.

Začetki gobarske proizvodnje so bili zasnovani v letu 1976 v občini Radlje. Po letu 1977 se je program

proizvodnje gob šampinjonov pričel razvijati tudi v KZ Drava v TOZD Kmetijstvo.

Z izgradnjo kompostarne v TOZD Kmetijstvo Radlje, ki proizvaja kompost za vzgojo gob, se je razvoj gobarstva bistveno pospešil. V KZ Drava je zgrajenih za proizvodnjo gob proizvodnih površin, ki zagotavljajo proizvodnjo nad 200 ton gob.

Proizvodnja gob šampinjonov se je razvila tudi v KZ Slovenska Bistrica in KK Šmarje, vendar v manjšem obsegu. Razvojni program gobarstva je v določeni krizi iz objektivnih in subjektivnih razlogov. Na nivoju SOZD proizvodnja gob šampinjonov ni poenotena z vidika organizacijskega, tehnološkega in komercialnega vidika.

Ugotoviti moramo, da je nadaljnji razvoj proizvodnje gob šampinjonov lahko realen ob predpostavki, da se reprovoriga v gobarstvu konsolidira in da se zgrajene kapacitete za proizvodnjo komposta v KZ Drava maksimalno izkoristijo in vzgojiteljem gob zagotovi nemotena oskrba zadostnih količin kvalitetnega komposta.

## Ovčereja

Za nosilca razvoja ovčereje je SOZD Hmezad opredelil KZ Ilirska Bistrica že v letu 1982. Takšna opredelitev je izhajala iz predpostavke, da je na območju občine Ilirska Bistrica največ kmetijskih površin, ki so primerne za razvoj ovčereje in klavnice, ki je že sedaj tehnološko primerna za klanje ovac za domači trg.

Iz analize sedanjega stanja razvoja ovčereje je razvidno, da je pri razvoju tega projekta dosežen določen napredek, vendar ne pri vseh delovnih organizacijah, ki izpolnjujejo pogoje za razvoj z enako zavzetostjo. Ocenjujemo, da je v delovnih organizacijah KZSD, KZSB, KZIB in KZD skupaj nad 2700 ovac. Pri razvoju ovčereje so prisotni problemi prodaje in tudi klanja ovac, ker je klavnica v Ilirski Bistrici zelo oddaljena od ostalih delovnih organizacij.

mgr. Ivan Glušič

## Prodaja plina

Na TZO Braslovče nameravajo v kratkem začeti prodajati plin za gospodinjstvo. Z ureditvijo in pravo prostora so končali. Polzelanom sta KS in TZO Polzela že lani obljubili prodajo plina, a iz tega še vkljub veliki potrebi ni nič.



Prva seja družbenega sveta za mlekarstvo v mlekarni.

## OBDOBJE ZIMSKEGA MIROVANJA SADNEGA DREVJA

Obdobje zimskega mirovanja začne v normalnih razmerah z odpadanjem listja konec oktobra in se konča z nabrekanjem brstov sredi marca. V tem obdobju mirujejo nadzemni organi drevesa, medtem, ko korenine rastejo tudi v tem času, če so temperaturne razmere v tleh ugodne. Čas zimskega mirovanja je za posamezne sadne vrste in sorte značilen in je različno dolg.

Pomen zimskega mirovanja je velik, saj vpliva na diferenciacijo brstov. Kolikor zaradi podnebnih razmer preneha zimsko mirovanje, je ovirana tudi diferenciacija brstov, ki se izraža v slabem cvetenju, nedistanosti drevesa, neoplojenih cvetovih.

Med zimskim mirovanjem ločimo še dve obdobji, to je fiziološko ali globoko zimsko mirovanje in ekološko ali prisiljeno zimsko mirovanje.

Fiziološko obdobje traja običajno prva dva meseca, to je novembra in decembra, ko odpade listje, les dozori in so se nakopičile rezervne hranilne snovi. To je obdobje, na katerega ne moremo vplivati in v katerem ne moremo izzvati vegetacije, tudi če zagotovimo rastlini najugodnejše pogoje rasti. S fiziološkega stališča je to obdobje najpomembnejše, kar daje osnovo za normalno rast in razvoj drevesa v naslednjem vegetacijskem obdobju. V obdobju globokega zimskega mirovanja so drevesa odporna proti mrazu in prenesejo tudi do  $-40^{\circ}\text{C}$ .

Ekološko ali prisilno zimsko mirovanje je nadaljevanje fiziološkega mirovanja in traja nekako od januarja do marca, ko se začne doba rasti. To obdobje lahko pretrgamo, če zagotovimo rastlini ugodne življenjske razmere. Če damo odrezano vejico v kozarec vode in toplo sobo ter menjavamo vodo na 2 do 3 dni, bodo brsti odgnali in se razvili listi in cvetovi. Trajanje ekološkega zimskega mirovanja je v isti sredini odvisno od vrste oziroma sorte. Najkasnejše obdobje ekološkega mirovanja imata mandelj in leska, slede marelica, češnjaja, breskev, višnja, sliva, hruška, jabolana in oreh. Med ekološkim mirovanjem pride pogosto do poškodb debela npr. pokanja lubja. Do poškodb pride zaradi različnih temperatur čez dan in ponoči.

Pogoji za normalno rast in cvetenje v naslednji vegetacijski dobi je, da je sadno drevje pozimi izpostavljeno določeno dobo (30–60 dni) nizkim temperaturam pod  $+5^{\circ}\text{C}$ . V tem času nastanejo pod vplivom mraza pomembne kakovostne spremembe v brstih. Če je zima mila in zato brsti niso izpostavljeni dovolj dolgo ustrezno nizkim temperaturam, pride do motenj, ki se izražajo v zakasnelem začetku vegetacije, neolistanosti dreves, nenormalnem razvoju cvetnih organov, zaradi česar se cvetovi sušijo in odpadejo.

Matej Čulk

## ČRTANJE ZEMLJIŠKEGA MAKSIMUMA NE BI ODPRAVILO VSEH PROBLEMOV NAŠEGA KMETIJSTVA, POMAGALO PA BI PRI NJIHOVEM REŠEVANJU

Zagovorniki maksimuma čedalje bolj pogosto zastavljajo svojim nasprotnikom dokaj kategorično vprašanje: mar res mislite, da bi odprava zemljiškega maksimuma, rešila vse probleme? Tega seveda

nihče ne misli, zanesljivo pa bi jih v posameznih primerih. Na primer: v neki vasi bosta čez nekaj let šli v franže dve za naše razmere najboljši kmetiji, ker sta se gospodarja zagledala drug v drugega, vzela se pa nikoli nista, ker sta za odhod pred oltar po določilih naše ustave – prebogata. In namesto ene kmetije z dvajsetimi hektari obdelovalne zemlje bo naša republika imela čez nekaj let deset ali pa še več drobnih kmetov na papirju.

# EKONOMIKA PITANJA PIŠČANCEV V LETU 1985

V začetku leta je bil ekonomski položaj pri pitanju piščancev tako slab, da je bila edina rešitev pred še večjo zgubo skrčenje obsega proizvodnje. Organizacije – udeleženske perutninskega reprodukta so krčevito iskale notranje rezerve.

Bilo je več sestankov tako imenovane »kurje koordinacije«. Kalkulacija pitanja za januar je pokazala 12.–din izgube po kg žive teže za organizatorja KZ Savinjska dolina, za KK Šmarje zaradi dražjega prevoza krme več. V aprilu se je izguba povečala še za dobrih 5 din. Organizatorji sorazmernega deleža izgube niso mogli več pokrivati. V krog udeleženk kmeta-kooperanta ni mogoče vključiti. Ker krma v živi teži predstavlja kar tri četrtine stroškov, se je iskanje rezerv usmerilo najprej v to smer.

V cenah surovin za krmila in krmil so bile zmanjšane naslednje postavke:

DO Agrina – TOZD Veleprodaja je znižala vkalkuliran kalo za koruzo od 0,7 % na 0,5 %, maržo od 1,5 % na 1 %; DO Kmetijstvo Žalec – TOZD Tovarna krmil je znižala vkalkulirani kalo za dodatke (vitamini, sintetične aminokisljine) od 1 % na 0,3 %; znižal se je čas trajanja zaloga od povprečno 90 dni na 75

dni, za kreditiranje zaloga surovin so bili izkoriščeni namenski krediti z ugodnejšimi pogoji, stroški mešanja so vkalkulirani po drseči postopno rastoči lestvici, tretjino količin koruze Agrina dobavlja direktno in je ne bremenijo manipulativni stroški (skladiščenje, nakladanje in razkladanje). Na pomoč je priskočil tudi računalnik Jate v Domažalah, ki izračunava najugodnejšo recepturo krme. Morda na prvi pogled zgledajo prihranki majhni. Vedeti pa moramo, da pri tej proizvodnji vlada zakon velikih števil.

Z doslednim tehnološkim delom je uspelo znižati porabo krme na kg prireje (konverzijo) v zadnjih dveh letih kar za 6 dag.

Z odobreno večjo prodajno ceno piščančjega mesa se je položaj za proizvajalce nekoliko izboljšal (seveda pa ne za potrošnike). Vsa dosedanja iskanja in dogovarjanje niso bila enostavna, bila so mučna in dolgotrajna. Kljub temu smo le lahko zadovoljni, saj je uspelo obdržati kontinuiteto proizvodnje ob nebitnem zmanjšanem obsegu.

Za zaključek še nekaj primerjalnih podatkov o stroških prireje za zadnja tri leta:

## Stroški na 100 kg prireje pri pitanju piščancev – modelna kalkulacija (pri povprečni teži 1,75 kg/kom)

	1983	1984	1985
Dan stari piščanec s 4 % poginom	1396	2.173	3.406
Krma s prevozom	7.127	12.709	16.800
Plačilo rejcu	746	1.014	1.384
Rizični sklad	–	14	50
Plačilo organizatorju			
– za obresti		214	703
– za ostale stroške		286	219
– skupaj	1.137	500	922
<b>VSE SKUPAJ:</b>	<b>10.406</b>	<b>16.385</b>	<b>22.562</b>

Cena dan starega piščanca se je od 1984 od 1985 povprečno povečala za dobro polovico, cena krme za dobro tretjino, dočim so obresti več kot za trikrat večje.

V obdobju 1983/85 so posamezne vrste stroškov porastle takole: dan stari piščanci za 2,5-krat, krma s prevozom za 2,4-krat, plačilo rej-

cu za 1,9-krat, plačilo organizatorju vključno z obrestmi je za petino manjše. Če upoštevamo, kako zelo so zdivjale obresti, ugotovljamo, da organizator trenutno ne pokriva niti direktnih stroškov.

Delo teče naprej, pitališča so polna, odnose sproti rešujemo.

VYR



Na polju pod Novim kloštrom raste nova hmeljska žičnica.

## Prašiče v zasebne hleve!

Družbenih farm ne bomo več gradili, zasebne pa naj bodo toliko velike, kolikor bo rejec imel krme

Emona je v Portorožu organizirala drugi simpozij o prašičjereji, na katerem so strokovnjaki iz vse Jugoslavije govorili o problematiki vzreje prašičev na družbenih farmah – na prvem so razpravljali o možnostih reje na kmetijah. Program je bil dokaj pester, saj so govorili o tehnologiji prašičjereje na farmah, prehrani svinj, pujskov in pitancev, o uravnavanju plodnosti, selekciji in reprodukciji ter zdravstveni zaščiti, rdeča nit vseh razprav pa je vendarle bilo povsem praktično vprašanje – onesnaževanje okolja. Zato tudi ni čudno, da je bil referat o separaciji gnojevke in reciklažno izpiranje prečnih kanalov na farmah skupaj s problematiko odvoza gnojevke (večkrat poudarjene v razpravi) med najbolj predebatiranimi zadevami v Bernardinu.

Slovenija ima sedem farm (ihanska in ptujška se ukvarjata tudi s selekcijo), na katerih vzredi domala 85 odstotkov tržnega svinjskega mesa. V naši republici letno spiamo kakih 600 tisoč prašičev, okoli 150 tisoč pa jih moramo za domače potrebe kupiti v drugih republikah, poleg tega pa še približno devet tisoč ton svinjskega mesa letno. Pomeni torej, da ima Slovenija doma le kaki dve tretjini svinjskega mesa. Čeprav družbene farme dajo letno na trg več kot osem desetih svinjskega mesa, je bilo v Portorožu rečeno, da jih v prihodnje ne bomo več gradili – za to sta vsaj dva tehtna vzroka: krma in pa onesnaževanje okolja. Namesto družbenih farm naj bi bolj pospeševali tako imenovane mini farme pri kmetih, kolikšne pa naj bi bile, naj bi bilo odvisno predvsem od tega, koliko krme bo kmet imel. Na vprašanje, če smo to v tem trenutku (zavoljo dragega kapitala) sposobni izpeljati, bi lahko odgovorili tudi takole: če bi bili sposobni zbra-

ti denar denimo za žalsko farmo, potem smo ga sposobni tudi za zasebne, saj pri teh lahko računamo tudi z že obstoječimi objekti.

Ob tem je bilo slišati tudi podatek, da ima na primer Nizozemska letno približno 17 milijonov prašičev (Jugoslavija okoli sedem), nima pa velikih farm, vsekakor pa veliko bolj čisto okolje kot pri nas. Velike farme so namreč neposredno povezane z čistostjo okolja in pri nas je težava tudi v tem, da velike farme nimajo toliko lastne zemlje, da bi gnojevko lahko koristno uporabljale. In še več – razvažanje gnojevke na velike razdalje sploh ni ekonomično. Farma Ihan denimo letno plača kakih dvajset milijonov dinarjev kazni zaradi onesnaženja okolja, njihova gnojevka pa je glede na njeno uporabnost za gnojenje vredna letno domala osemkrat več. O podobnem razmerju govorijo tudi v Vrbovcu, zato so se tamkaj že odločili, da gnojevko dajejo kmetom brezplačno, v Ihanu pa razmišljajo približno takole: po vaseh bodo zgradili večje lagune, kamor bodo vozili gnojevko s svojimi velikimi cisternami, od tam naprej pa jo bodo razvažali kmetje na svoje njive, in to brezplačno. Prvo takšno laguno naj bi že prihodnje leto zgradili na Pšati. Sicer pa bi v zvezi s tem lahko zapisali tudi tole: gnojevka še do nedavnega ni bila zanimiva za nobena, ker je bilo mineralno gnojilo poceni, zdaj pa so se stvari obrnile in vsi od začetka smo začeli ugotavljati, da se da ta svinjski odpadek dvakrat koristno uporabiti – za gnoj in za bolj čisto okolje.

Pri manjših farmah bo ta problem bistveno manjši, toda pojavlja se drug problem – ekonomičnost proizvodnje. Na simpoziju je bilo mimogrede povedano, da se pripravljajo nova pasma križancev, ki bo omogočala racionalnejšo rejo. Zanimivo pa je, da tudi v Vojvodini razmišljajo o tem, da bi približno polovico letne vzreje prašičev organizirali pri zasebnikih, njihove farme pa naj bi bile opremljene z ihansko tehnologijo, za katero je profesor novosadske univerze Slobodan Živković dejal, da je med najboljšimi na svetu.

Precej burna razprava je bila tudi ob vprašanju zdravstvene zaščite

(Nadaljevanje na 14. strani)

## Bukova ostriga

TZO Braslovče namerava začeti s proizvodnjo gob bukova ostriga. Proizvodnjo bo usmerila v pridelovanje gob v kooperaciji in v pripravo substrata – zdrobljena slama z že razraščanim micelijem v polivinilastih vrečah. Vreče bo možno kupiti v prvih mesecih leta po ugodni ceni v vseh kmetijskih preskrbah v dolini. Tako bodo ljubitelji gob le-te lahko gojili doma v primerno svetlih in ne prehladnih prostorih.

K.

## Mleko z Dobrovelj

Odvoz mleka z Dobrovelj v zimskem času je zelo težaven in postaja resen problem. Ko pade sneg, mora dnevno eden od kooperantov – proizvajalcev mleka voziti v kantah mleko v zbiralnico v Letuš ali Braslovče. To je velika obremenitev. Zato je zadržni svet TZO Braslovče sprejel sklep, da bo kupil 1500 litrsko plastično cisterno za mleko in črpalko za prečrpavanje mleka. TZO bo prevzela tudi prevoz mleka.

K.

# Hotel Golding Rubin je začel opravičevati svoje ime

KAKO SE PRIBLIŽATI GOSTU? KAJ PONUDITI ZA NJEGOVO PRIJETNEJŠE POČUTJE? KAKŠNO VLOGO NAJ BI SPLOH IMEL HOTEL?

Odkar stoji lepa zgradba blizu Veleblagovnice Nama v Žalcu, smo si krajinani in občani zastavljali takšna in podobna vprašanja. Odgovora nismo našli kar nekaj let.

Zadnje čase oz. nekaj zadnjih mesecev pa se odgovori kar vrstijo. In zakaj?

Zunanji videz je spremenjen in že v poletnem času je bilo opaziti spremembo, saj se je vsak dan v večernih urah zbralo na terasi veliko gostov, tako da je bila terasa nemalokdaj zapolnjena. Tega včasih, kolikor vem, ni bilo.

Bali pa smo se, da bo ob prihodu zimskega časa vse izumrlo in bo hotel zopet služil samemu sebi.

Na srečo in v veselje vseh smo se zmotili. Življenje v hotelu je oživele. In kako? Z raznimi prireditvami.

Začetek programov je bil v soboto, 30. 11. 85 ob 20. uri v restavraciji hotela, kamor so nas povabili na »Večer s Fructalom«. V pestrem zabavnem programu so nas presenetili z degustacijo novih Fructalovih proizvodov, demonstracijo priprave koktailov s proizvodi Fructala (demonstrator je bil tov. Oc-virk Jože iz Hotela Prebold, ki je dosegel že pomembne mednarodne

rezultate na področju barmanstva), s kvizom o poznavanju Fructala. Ob prijetni glasbi ansamba AD-HOC, pa smo bili lahko po želji postreženi z izbranimi jedili in dobro kapljico.

To je začetek, ni pa konec. Sedaj, ko to berete je že za nami »Večer z mladimi literati«, ki ga je s pomočjo Hotela Golding Rubin organizirala »Književna mladina Slovenije« pri OK ZSMS Žalec.

Prireditve se bodo nadaljevale tudi v najbolj mrtvih mesecih, kot sta januar in februar in še naprej.

Bistvo vsega pa je, da se v takšnem prijetnem ambientu, kot je Hotelu Golding Rubin, nekaj dogaja, da je gostu nekaj ponujeno.

In če se ob vsem tem samo malo zamislimo, se nam porodi vprašanje in hkrati odgovor, kako je vsaka stvar odvisna od prizadevanja vodij enot, od njihove želje – z lastnim delom priti do uspeha.

Še tako naprej.

M. Smrdel

Poskrbimo za ptice pevke!

## Hladilnica

TOZD Združena hladilnica ima v mesnem delu 2000 m<sup>2</sup> uporabnih površin s kapaciteto 2200 ton mesa; od tega smo v 1985. letu pridobili 2 novi celici s kapaciteto ca. 800 ton mesa. V sadnem delu je 2900 m<sup>2</sup> uporabnih površin s kapaciteto shrambe 2000 ton sadja. V letošnjem letu je sadni del izkoriščen ca. 60 %. mesni del pa med 90 in 100 %.

V lanskem letu je bila velika pridobitev za TOZD sortirni stroj italijanske proizvodnje. Namenjen je za pripravo jabolk za prodajo in z njim dosežemo kvalitetnejšo ponudbo kot sicer. Stroj opravi naslednje operacije: opere sadje, izloči gnilad in poškodovane plodove ročno na sortirni mizi, kalibrira plodove po teži, polni plodove v sadne zaboje.

Stroj je prilagojen za delo s paletnimi zaboji ali pa z navadnimi sadnimi zaboji, maksimalna kapaciteta stroja je obdelava 8 ton jabolk na uro, normalno pa je 4-6 ton jabolk na uro.

## SINTETIZIRAN BIOSTIMULATOR ZA RASTLINE IN ŽIVALI

Znanstveniki iz Sarkova v SZ so razvili biostimulator, ki veča življenjsko energijo rastlin in živali. Ugotovili so, da izvira zdravilnost morske vode in plod-

## REPUBLIŠKI SINDIKAT O EKONOMSKI POLITIKI V LETU 1986

Tako zvezna kot republiška resolucija sta v tem obdobju deležni velike pozornosti. Lani smo tudi v sindikatu ob razpravi o osnutkih resolucije temeljito spregovorili o ekonomski politiki v letu 1986, saj je prvo leto novega srednjeročnega obdobja. Zvezna resolucija kot temeljne cilje družbenoekonomskega razvoja v letu 1986 postavlja: bistveno zmanjšanje inflacije, pospešitev rasti proizvodnje, izvoza in zunanje likvidnosti, povečanje produktivnosti dela in življenjskega standarda. Ti cilji so zastavljeni tako, da jih gotovo podpira vsak dobro misleč državljan, tudi v sindikatu jih. Pač pa ob dejstvu, da še niso sprejeti vsi sistemski zakoni in da z resolucijo predlagani ukrepi in aktivnosti ne opredeljujejo vseh pogojev gospodarjenja – lahko vsakdo ugotovi, da je družbenoekonomski razvoj v letu 1986 še precej nejasen.

Temeljna sindikalna pripomba na zvezno resolucijo je – da je to plansko direktivni dokument – ne pa plansko usmerjalni. Tako na primer osnutek resolucije ureja politiko skupne porabe in splošne porabe v republikah in občini – kar je pristojnost republiških resolucij. Ozdom narakuje, da svoje samoupravne splošne akte s področja delitve uskladijo neposredno z resolucijo (mimo družbenih dogovorov!).

Osnutek, kot že tolikokrat doslej, preveč temelji na linearnosti in indeksiranju.

Predlagana protiinflacijska politika pa je pretežno usmerjena k neposredni kontroli cen in omejevalni posojilno denarni politiki – premalo pa k odpravljanju pravih vzrokov – to je – prenizki proizvodni in pre-majhni učinkovitosti. Resolucija bi morala, po mnenju predsedstva RS ZSS, več pozornosti nameniti spodbujanju povečanja proizvodnje, sproščanju delovanja ekonomskih zakonitosti, zagotavljanju realnega vrednotenja vseh dejavnikov proizvodnje, dvigu produktivnosti dela in podobno. Dobro organizirana trgovina bi lahko veliko prispevala k racionalizaciji zaloga, vendar pa tudi ni realno pričakovati z administrativnimi določanjem marž. Stališče sindikata je, da se morajo vse oblike končne porabe (tudi zvezni proračun) gibati v okviru razpoložljivega narodnega dohodka.

Spremembe v davčnem sistemu ne bi smele zajeti le neposrednih davkov, temveč tudi temeljni prometni davek in sistem carin.

Osnutek zvezne resolucije predvideva, da naj v prihodnjem letu skupna in splošna poraba naraščata za 10 % počasneje od nominalnega dohodka. To bi v Sloveniji pomenilo, da bi bila ogrožena celo enostavna reprodukcija v družbenih dejavnostih, zato na taka določila sindikat ne more pristati.

Osnutek slovenske resolucije pa kot temeljne cilje razvoja določa – usmerjanje akumulacije v tehnološko posodobitev proizvodnje, hitrejše prilagajanje proizvodnih programov tehnološkim in drugim zagtevam tujih trgov ter prožnejši odziv na spremenjene razmere na domačem trgu.

Letos moramo doseči temeljit premik v kakovosti gospodarjenja ter zaustaviti negativna gospodarska gibanja, zato je predsedstvo RS ZSS menilo, da je ob navedenih ciljnih treba poudariti še: povečanje učinkovitosti investiranja, dosledno uresničevanje politike in stališč do izgub, racionalizacijo zaloga.

V sindikatu se zavzemamo, da bo ekonomska politika spodbujala tiste gospodarske subjekte, ki bolje izkoriščajo proizvodne dejavnike, ki svoj razvoj temeljijo na kakovostnem izvozu in moderni tehnologiji. Podpiramo usmeritev v povečanje akumulacije, vendar ne izključno na račun nihanja osebnih dohodkov. Predvidena je tudi povečana obremenitev osebnih dohodkov zaradi zadovoljevanja skupnih in splošnih potreb. Za uresničitev teh nalog je po mnenju predsedstva RS ZSS treba poiskati tudi druge vire sredstev (tako je na primer sredstva za občinske proračune mogoče zagotoviti z učinkovitejšim izvajanje davčne politike). Ob sprejetih samoupravnih sporazumih dejavnosti in republiškem družbenem dogovoru (tik pred sprejetjem) je predvideni »letni dogovor o delitvi OD« nepotreben, zato v sindikatu predlagamo, da se ga iz resolucije črta.

V osnutku resolucije ni usmeritve za skrajševanje delovnega in podaljševanje obratovalnega časa. Zato v sindikatu predlagamo, da je treba proučiti vse sistemske rešitve, ki zavirajo selektivno uvajanje skrajševanja delovnega časa ter ukreniti vse potrebne za spodbujanje uvajanja skrajševanja delovnega časa delavcev ter podaljšanja obratovalnega časa strojev v ozdih, kjer so izpolnjeni ekonomski in socialni pogoji. Sindikalne organizacije v ozdih pa naj poskušajo doseči, da bodo ofenzivne razvojne usmeritve vsebovali tudi letni načrti (gospodarski plani) ozdov.

nost zemljišča iz biološko aktivnih snovi. Te pod vplivom sončnih žarkov zbirajo energijo in jo nato prenašajo na žive organizme, katerih obrambni mehanizmi proti neugodnim vplivom okolja se s tem močno povečajo.

Te snovi se ustvarjajo neposredno v rastlinah, živalih in človeškem organizmu, vendar le v omejenih količinah. V

Sarkovu so razvili postopek, po katerem se biološko aktivne snovi sintetizirajo iz sladkorja in mikroorganizmov. Tako dobljeni preparat bodo uporabljali le v majhnih dozah. Biološko aktivne snovi preprečujejo boleznijo pri piščancih, prašičkih in teletih. Obstajajo tudi velike možnosti za varstvo rastlin. Preparat je zavarovan kot patent.

(Nadaljevanje s 13. strani)

prašičev oziroma uporabe antibiotikov. Sprva se razpravljali niso »hoteli razumeti«, kajti veterinarji so bili začuden, ker so rejci proti uporabi antibiotikov, toda nazadnje so le našli skupni jezik, kajti šlo je v bistvo za to, da ni smotno in pametno uporabljati preveč zdravil oziroma, da potrebujemo takšno zdravstveno zaščito, da bodo živali čimbolj zdrave ob čimmanjši uporabi (dragih) zdravil.

Za konec pa dodajmo še tole: pri vzreji pujskov do dvajsetih kilogramov je nespametno, da se kot pijanec plota držimo zahteve, da je potrebno za vzdrževanje enakomerne temperature v svinjakih mazut zamenjati z drugimi gorivi – nespametno zato, ker se temperatura hitro spreminja, prašički pa za dobro rast potrebujejo stalno in enakomerno toploto. Če bomo mazut zamenjali z drugimi gorivi, pomeni zamenjati tudi tehnologijo ogrevanja in ker z drvni ali premogom avtomatike ni možno vpeljati, bo najbrž namesto mazuta prišla v poštev druga hitra možnost – to je elektrika. Pomeni torej, z dežja gremo pod kap.

Ilija Bregar



## Vlagatelji

Zahvaljujemo se vam za dosedanje vaše varčevanje. Še se priporočamo v vašo korist in korist naše kreditne dejavnosti, za vašo in skupna družbena prizadevanja za ohranjanje in povečanje proizvodnje hrane in osebnega standarda.

Letos bomo naše poslovanje posodobili z novim računalnikom, da vam bomo usluge izvajali kvalitetneje.

Želimo vam zlasti zdravja in dobrih uspehov pri delu.

Hranilnica in posojilnica kmetijstva in gozdarstva  
Žalec

## IZŠLO V URADNIH LISTIH

### SRS

V Uradnem listu SRS 37/85 je objavljen Zakon o zdravstvenem varstvu živali. Veterinarske in druge organizacije združenega dela morajo uskladiti svoje akte ter organizacijo in delo z določbami zakona o zdravstvenem varstvu živali v enem letu, to je do 15. 11. 1986.

V uradnem listu SRS 37/85 so objavljene tudi spremembe in dopolnitve obrtnega zakona.

V Uradnem listu SRS 37/85 je objavljen Zakon o sprejemanju planskih aktov v OZD v SRS za obdobje 1986-1990. Samoupravni sporazum o temeljih plana DO oz. SOZD se šteje za skupne temelje za pripravo srednjeročnih planov, če vsebuje vse sestavine, ki jih zvezni zakon določa za skupne temelje in se pripravi na način kot ga predpisuje zvezni zakon in sprejme z referendumom.

### SFRJ

V Uradnem listu SFRJ 62/85 je objavljen Odlok o spremembi Odloka o obrestni meri zamudnih obresti. Obrestna mera zamudnih obresti, ki jo plačajo dolžniki - OZD ali druge organizacije in skupnosti, ki opravljajo gospodarsko dejavnost ter imetniki aktov in drugi posamezniki, ki opravljajo kot registriran poklic kakšno gospodarsko dejavnost, če ne poravnajo pravočasno zapadlih denarnih obveznosti; je od 23. 11. 1985 dalje 73 %.

V Ur. l. SFRJ 64/85 je objavljen Zakon o vojaški obveznosti. Zakon je začel veljati 10. decembra 1985. Vojaki, ki na dan uveljavitve tega

zakona služijo vojaški rok, ga služijo v trajanju, določenem po predpisih, ki so veljali do uveljavitve tega zakona. Te vojake lahko zvezni sekretar za ljudsko obrambo odpusti s služenja oz. doslužitve do 60 dni prej, če to omogočajo potrebe po dopolnitvi in bojna pripravljenost JLA. Osebe, ki so odslužile prvi del vojaškega roka v trajanju 12 mesecev, se ne pošlje na doslužitev vojaškega roka. Z dnem, ko začne veljati ta zakon, se ta oseba prevede v rezervno sestavo.

Pravni oddelek  
Nuša Rojc



— Vedel sem, kaj se bo zgodilo. Vsa predavanja iz varstva pri delu je »šprical«.

## CMI

Lani je TOZD Proizvodnja mesa in mesnih izdelkov pridobila 7 novih komor za zorenje trajnih izdelkov domače izdelave. V novih komorah lahko zori naenkrat ca. 35 ton trajnih izdelkov, čas zorenja pa je odvisen od vrste izdelka in traja od 2-6 tednov. Kapaciteta 2 starih komor je bila le ca. 10 ton.

Nove komore imajo kontrolirano klimo. Zato je kvaliteta izdelkov precej boljša, kalo manjši, čas zorenja krajši, za isto količino izdelkov pa je potrebno manj delavcev. Trenutna proizvodnja trajnih izdelkov je ca. 2,5 ton dnevno.

## Intervju

V DO HMEZAD Celjska mesna industrija Celje je ime FRANJO MAJETIČ vsem dobro znano. Zaposleni ga poznajo kot delavca iz razsekovalnice mesa v TOZD Proizvodnja mesa in mesnih izdelkov, še bolj kot samoupravljalca, ki je opravljal vrsto odgovornih samoupravnih in družbeno-političnih funkcij v DO. V tem mandatnem obdobju je prevzel funkcijo koordinatorskega OZK v DO in tudi to odgovorno nalogo je že prevzel z vso odgovornostjo in zavestjo.

V kratkem pogovoru z njim smo izvedeli:

*Kako te je zanesla pot v mesno industrijo?*

Rodil sem se 19. 7. 1949. Izviram iz številne delavske družine in smo se z očetom selili, s trebuhom za kruhom bi lahko rekel. Leta 1958 smo prišli v Celje in največ možnosti za zaposlitev sem takrat videl v poklicu mesarja. Seveda sem imel tudi malce veselja do tega poklica in leta 1967 sem po končani mesarski šoli v Mariboru opravil pomočniški izpit. Kmalu nato sem si ustvaril družino, nekako rešil stanovanjski problem, leto dni pa sem delal tudi v Nemčiji. Dobro se spominjam, da so cele generacije mesarjev odhajale takrat na delo v tujino in to dobrih mesarjev ter težave mesnih OZD zaradi tega. Od leta 1971 pa sem stalno zaposlen v CMI.

*Precej let si že zaposlen v DO, kakšne so spremembe v teh letih?*

Kot vajenec sem se učil poklica še v stari klavnici na Teharski cesti, kjer so bili pogoji dela nemogoči, delo samo pa veliko težje kot danes. To velja zlasti za klavnico. Tudi sam sem se udeleževal udarniških akcij pri izgradnji objekta DO na sedanji lokaciji in ko smo se selili, zaposleni skoraj verjeti nismo mogli, da so se nam pogoji dela tako izboljšali. Kljub temu pa so se pogoji dela ob zadnji rekonstrukciji klavnice zopet precej izboljšali, enako bo veljalo za obnovljeno predelavo, ki jo že gradimo.

Povedati še moram, da bomo morali razmišljati kako bomo rešili problem starejših delavcev, ki pogosto obolevajo oz. ne zmorejo več težkega dela v vlagi, hladu in prepihu, ker se tem vplivom mesarji nikoli ne bomo mogli povsem izogniti.

*Kako si se začel politično udeleževati v DO?*

Politično sem začel delovati že kot mladinec, se politično izobraževal tako, da sem leta 1978 končal srednjo politično šolo CK ZK Slovenije, v lanskem



Franjo Majetič

letu pa politično šolo Josip Broz Tito v Kumrovcu. Lahko rečem, da sem v tem času opravljal skoraj vse samoupravne in politične funkcije kar jih je v TOZD oz. DO.

*Tvoja ocena sedanjih družbeno-ekonomskih razmer v Jugoslaviji, pa tudi v SOZD Hmezad Žalec!*

Menim, da so razmere v Jugoslaviji dokaj kritične, ker nismo izpolnjevali programa ekonomske stabilizacije, se kriza še poglablja. To dokazuje inflacija in vrsta drugih gospodarskih težav. Za nas je zlasti zaskrbljujoč položaj v kmetijstvu zaradi visokih obresti, ki odžirajo akumulacijo, vsebinsko pa bi bilo potrebno spremeniti odnose v posamezni repoverigi. Seveda se te razmere odražajo tudi v poslovanju SOZD Hmezad Žalec, njenih članic. Težko pa je razumeti probleme v poslovanju Mlekarne v Arji vasi, KK Šmarju, Gostinstvu.

V SOZD bi bilo potrebno vsebinsko spremeniti delovanje repoverige meso-mleko, da bi bile kapacitete članic SOZD bolje izkoriščene.

*Naloge članov ZK v SOZD?*

Naloga članov ZK, pa ne samo v SOZD Hmezad, čakajo težke in odgovorne zadolžitve pri obravnavanju zguščenj, vprašanju odgovornosti, povezovanju repoverige, notranjih odnosov med članicami SOZD ter povezovanju SOZD Hmezad in Merx.

Ob koncu pogovora je Franjo povedal, da zaupa, verjame v svoje delo in da ljudje še niso obupali. Dokazati pa moramo vsem, da se z naslonitvijo na lastne moči in pamet, kader, mlade ljudi in pošteni delom v OZD in družbenopolitičnih organizacijah, skupnosti da premagati še tako huda kriza. In prav je tako.



Prva pokušnja kuhanih in po novi tehnologiji na hitro globoko zamrznjenih poltrajnih izdelkov v laboratoriju CMI.

## In memoriam



V hladnem jesenskem popoldnevu smo se na pokopališču v Preboldu poslovili od našega dolgoletnega sodelavca – traktorista

### Franca JURGECA

Rodil se je 7. septembra 1933 v Halozah. V Savinjsko dolino je prišel pred 28 leti, ker je upal, da bo tu našel boljši kos kruha.

Sodelavci smo ga poznali kot marljivega delavca, pripravljenega prijeti za vsako delo. S svojim dolgoletnim delom je mnogo prispeval pri razvoju kmetijstva v naši TOZD.

Vsi, ki smo ga poznali, se ga bomo še dolgo spominjali. Slava mu!

Sodelavci TOZD  
Kmetijstvo  
Latkova vas

## V spomin

V 79. letu starosti je po težki bolezni ugasnilo življenje naše dolgoletne kooperantke

### JOŽEFE DOBOVIČNIK iz Sp. Grušovelj

Ostala nam bo v lepem spominu!  
TZO Šempeter

## ZAHVALA

Ob boleči izgubi moje drage mame

### BARBARE GOLIČNIK

se iskreno zahvaljujem sodelavcem v interni banki, SOZD Hmezad, sosedom in krajanom, ki ste jo pospremili na zadnji poti, darovali vence in cvetje ter nam izrazili sožalje.

Sin Miha

## Kašče na celjskem

V Pokrajinskem muzeju na Muzejskem trgu v Celju je bila ob koncu lanskega leta izredno zanimiva razstava pod naslovom »Kašče na celjskem«. Gre za zanimiv prikaz domače arhitekture in seveda opremljenosti kašč, ki tudi danes privabljajo sleherno oko.

Vy

# Zdravljenje in preprečevanje koronaropatij

Najdanes nadaljujem temo, ki sem jo zadnjič prikazal kot pomemben medicinski problem, to je koronarna bolezen in precej razširjeno komplikacijo sladkorne bolezni. Omenil sem važen dejavnik pri aterosklerozi, kot lipoproteine visoke gostote, ki delujejo proti aterosklerozi na različne načine. Zato tudi

Prof. dr. sc. dr. Janez Kraševc

nekateri avtorji želijo povišati koncentracijo le-teh na različne načine in tako zmanjšati nevarne koronarne srčne bolezni. To dosežemo tudi brez zdravljenja telesno aktivnostjo, zmanjšanjem telesne teže, abstinenco kajenja, pravilno prehrano itd. Lahko pa bi povišali obrambno frakcijo lipoproteinov z nekaterimi zdravili, kot je Gerilon, Gemfibrozil. Danes lahko trdimo, kot pravi raziskovalec Glück iz Cincinatija v ZDA, da lahko zmanjšamo obolenje in smrtnost zaradi koronarne bolezni srca z zvišanjem koncentracije lipoproteinov visoke gostote. In kakšne so posledice tega obolenja v nacionalni ekonomiji? Najprej se izplača zmanjšati vrednosti povišanega holesterola v krvi. Temelj je prehrana, siromašna s holesterolom in nasičenimi masnimi kislinami. Če to ne dosežemo, poskusimo s sredstvi za znižanje serumskih maščob. Levy iz New Yorka je opozoril, da v Združenih državah Amerike zaradi koronarne bolezni umre letno kar 550.000 ljudi, stroški zaradi tega obolenja pa znašajo letno okoli 60 milijard dolarjev. Možganske kapi so po smrtnosti na tretjem mestu in v 85 odstotkih je vzrok ateroskleroza ožilja. Prav tako imajo v ZDA okoli milijon srčnih infarktov in 400.000 možganskih kapi letno. Preko 165.000 Amerikancev pod 65 let starosti umre letno zaradi kliničnih posledic ateroskleroze. Prav tako je tretjina vseh smrtnih primerov med 35. in 64. letom starosti posledica obolenja ožilja. Tako so izračunali, da je ateroskleroza zelo draga bolezen in stane nacionalno ekonomijo Združenih držav več kot 80 milijard dolarjev. Zato ni čudno, da iščejo protikupe, saj se bolezen začne že v prvem in drugem desetletju življenja. Ako je postopoma 75-odstotno žilna stena zamašena, lahko v kratkem času pride do nadaljnje zožitve, okluzije imenovane in napadov angine pektoris, infarkta in srčne smrti. Znanstvenik Levy pravi, da je pogosto prvi simptom koronarne skleroze tudi lahko že poslednji. Zelo uspešno zdravilo, ki so ga preskusili je Kolestiramin, ki je pokazal po jemanju 20 % manj koronarnih stisk in 19 % manj infarktov pri ljudeh med 35. in 39. letom starosti in holesterolom nad 265 mg, kar je že jasno povišanje. Zmanjšanje koncentracije holesterola za 1 % zmanjša koronarni riziko za 2 %. Ena od metod, ki jo je na tem kongresu prikazal Subramanian iz Oksbridgea v Angliji je uspešnost zdravljenja s tako zvanimi blokatorji kalcija, kot je Nifedipin in drugi. Ta zdravila preprečujejo prenos kalcija oz. njegovih ionov skozi celične membrane. In še nekaj o pektoralnih anginah. Ločijo jih več vrst, kot: stabilna angina pektoris, vazospastična angina, angina s tahiaritmijo, to je neenakomernim hitrim pulzom, angina zaradi preobremenitve s krčem koronarnega ožilja, angina s pomanjkljivo periferno cirkulacijo,

nadalje angina, ki slabo reagira na zdravila nitrata (Nitrong, Nitroglicerol, Lentonitrat, Sustak, Angised) Dalje nestabilna angina pektoris pred infarktom in angina, ki ne reagira za zdravljenje z beta blokatorji. Najbolj nevarna je nestabilna angina pektoris, ki jo smatrajo kot predstopnjo srčnega infarkta, pa zahteva zato intenzivno terapijo. Osnovna značilnost takozvanih blokatorjev kalcija, o katerih je govora, je tudi v širjenju perifernega ožilja in preprečevanju, da se kalcijevi ioni, odgovorni za arterijski tonus nalože v žilne stene. Periferna razširitev žilja, takozvana periferna vazodilatacija pa razbremeni srce in zmanjša njegovo potrebo po kisiku. To dejstvo s pridom uporabljamo pri mineralnih vodah oziroma kopelih z mineralnimi vodami, bogatimi z ogljikovim dvokisom, ki ravno tako razširi najbolj drobne žile kože in periferije pri rehabilitaciji srca in ožilja, kot npr. v Redencih.

(Nadaljevanje)



Transport poltrajnih izdelkov v zorilnico.

## DOPISUJTE IN OGLAŠAJTE V Hmeljarja!



NOVA MAKEDONIJA

## Razporeditev delovnega časa v koledarskem letu 1986

Temeljna je vsekakor določba 7. odst. 184. člena zakona o združenem delu, po kateri določijo delavci delovni čas in njegovo razporeditev tako, da zagotovijo čimprejšnjo in smotnejšo izkoriščenost delovnih sredstev ter čim učinkovitejšo izkoriščenost svojega dela kakor tudi usklajenost skupnega dela v temeljni organizaciji in skupnega dela z delavci v drugih temeljnih organizacijah, s katerimi so povezani pri uresničevanju skupnih interesov.

V koledarskem letu 1986 so razporedjeni prazniki na naslednje dneve:

1. in 2. januar na sredo in četrtek, 27. april na nedeljo, 1. in 2. maj na četrtek in petek, 4. julij na petek, 22. julij na torek, 1. november na soboto ter 29. in 30. november na soboto in nedeljo, zaradi česar pa se praznuje tudi 1. december in to na ponedeljek.

Kot izhaja iz navedene razporeditve, bosta za večino primerov »sporna« predvsem praznika dneva mrtvih in dneva republike. Menimo, da lahko urejamo nastale primere na naslednji način:

V tistih temeljnih organizacijah ali za tiste skupine delavcev, ki bi bili glede na določbe samoupravnega splošnega akta dolžni delati na soboto 1. novembra, glede na redno obveznost dela na vsako prvo soboto v mesecu, bodo imeli delavci na ta dan pravico do počitka zaradi praznika ter bodo upravičeni do nadomestila osebnega dohodka za praznični dan, ko se ne dela. Delavci, ki glede na določila samoupravnega splošnega akta niso dolžni delati prvo soboto v mesecu, na dan mrtvih ne potrebujejo, da bi uresničili pravico do počitka, prav tako pa tudi niso upravičeni do nadomestila osebnega dohodka. Delavci, ki bi bili dolžni zaradi posebnosti delovnega procesa na soboto, 1. novembra delati, pa so upravičeni do osebnega dohodka za opravljeno delo, povečanege za ustreznim merilom, ki je določeno v ustreznem samoupravnem splošnem aktu za vrednotenje posebnosti delovnega pogoja – dela na praznik.

Praznik dneva republike bo imel v letu 1986 lahko naslednje učinke:

Delavci, ki jim pomeni delovno obveznost zadnja sobota v mesecu, na ta dan ne bodo dolžni delati, prejšli pa bodo nadomestilo osebnega dohodka za praznične dni. Delavci, ki na to soboto ne bi imeli delovne obveznosti, ne bodo upravičeni do nadomestila osebnega dohodka. Do nadomestila osebnega dohodka za praznične dni ne bodo upravičeni niti delavci, ki jim je nedelja dan tedenskega počitka, tudi za nedeljo 30. novembra, pač pa bodo upravičeni do nadomestila osebnega dohodka vsi delavci, ki bi jim bilo sicer delo na ponedeljek 1. decembra delovna obveznost. Delavci, ki bodo v letu 1986 dolžni delati na soboto, 29., nedeljo 30. ali oz. in ponedeljek 1. decembra, bodo upravičeni za delo na vsakega od navedenih dni do povečanege osebnega dohodka za delo na praznik.

Ob koncu naj ponovno poudarimo: delavec lahko uresniči pravico do počitka na praznik in ustreznega nadomestila osebnega dohodka le v primeru, če bi bil dolžan na praznik po razporeditvi, določeni v samoupravni ureditvi temeljne organizacije, sicer delati.

Povzeto po 22. številki revije  
Pravna praksa



# Stežice

Priloga OO ZSMS  
SOZD »Hmezad«



Številka 1  
Januar 1986



Srečno, srečno, srečno  
1986.

vam želi mladina

Novoletne novice  
rojene kot bodice in  
nikar nam ne zameri,  
če ti ni vse po meri. To  
je humor ob Novem  
letu, pa srečen start ob  
novem vzletu.



— Če je za nakup delovne-  
ga mesta, kolega, od srca rad ...

Vjesnik

## VPRAŠANJE

Po katerem pravilniku morajo  
pravilnike spoštovati samo nekate-  
ri? Ali tudi tu velja zakon močnej-  
šega?

## Delovno v KZ Savinjska dolina Žalec

V preteklem letu je bilo delo Akti-  
va mladih zadržnikov zelo pestro  
in bogato.

Zimski meseci so bili izpolnjeni z  
izobraževanjem in preizkušanjem  
pridobljenega teoretičnega znanja iz  
kmetijstva na kvizih. V zadrugi skr-  
bijo za strokovno izpopolnjevanje  
mladih strokovnjakov, ki delajo na  
posameznih področjih. Mladi za-  
držniki TZO Tabor so organizirali  
občinski kviz Mladi in kmetijstvo, na  
katerem so tudi v prijetnem tekmo-  
valnem vzdušju zmagali. Regijski  
kviz je bil zaradi lanskoletne zmage  
našega AMZ Tabor organiziran v  
Žalcu. Delo so prevzeli polzelski  
mladi zadržniki. Številni obiskoval-  
ci so uživali ob zanimivem preizku-  
šanju znanja mladih kmetijcev.

Delovna vnema se je nadaljevala,  
kljub obilnemu delu doma na kmeti-  
jah, tudi med letom. Najprej smo se  
udeležili kmečkih iger na Vran-  
skem. Po že ustaljeni navadi smo or-  
ganizirali regijsko traktorsko tekmo-  
vanje. Na vročem soncu 3. avgusta  
so sveže zorane brazde kazale spret-  
nost in znanje mladih. Rezultati tek-  
movanja so bili objavljeni v radiu in  
časopisih. Na republiško tekmo-  
vanje sta se uvrstila najboljša tekmo-  
valca in to iz Petrovc in Šempetra.  
Le-ta sta kljub dobremu tekmoval-  
nemu duhu zaradi malo slabše sreče  
še zasedla solidno mesto.

Vsako leto se mladi pridružimo  
tudi ohranjanju tradicij hmeljarstva  
v Savinjski dolini. Za prijetno počut-  
je na družabnem večeru s slovenski-  
mi hmeljarji ob izboru novega stare-  
šine in princese so poskrbeli Tabor-  
čani. Domiselno urejeni vozovi s pri-  
kazi starih običajev so bili v Braslov-  
čah deležni velike pozornosti. Na že  
tradicionalnem hmeljarskem praz-  
niku so se pri tem najbolje izkazali  
mladi iz Šempetra.

V želji, da bi pregledali prehojeno  
pot v letu 1985 in združili stremljenja  
vseh mladih v dolini, ne samo za-  
držnikov, so Braslovčani organi-  
zirali srečanje mladine v oktobru.  
Neuspeh mladih zadržnikov še ni  
potrl, je pa grenka izkušanja več.

Želimo si še naprej dobrega sode-  
lovanja s KZ ter uspešnejšega z OK  
ZSMS Žalec.

AMZ Hmezad  
KZ Savinjska dolina Žalec

## NAJTEŽJE JE SEBE RAZUMETI

Včasih steguješ roko,  
ker je to človeško,  
za kar dosegel ne boš,  
in razumeti sebe je tako težko.

Rojstvo in smrt,  
vse mora priti,  
borbo sam s seboj,  
pa najhuje je preiti.

Na kar bi še včeraj pljunil,  
da si ne bi ime oskrnil,  
boš danes v nedrje dal,  
in sam sebe ne boš spoznal.

V večnem iskanju kar je že prešlo,  
a v tebe se je naselilo,  
z vsemi čustvi kot tedaj,  
ko vse, prav vse –  
je še tako lepo bilo.

## Novice iz domovine

Po vsej naši domovini so zatre-  
petali ob zvižganju izza voglov o  
zamrznitvi plač, ki bi naj nas zajelo  
po novem letu. To je najlepše darilo  
»Dedka Mrza« v čast stabilizaciji.  
Zato so najpomembnejši možje  
tudi v naši firmi »stopili skupaj« (v  
slogi je namreč moč) in začeli nape-  
njati možgane, kako pomagati so-  
človeku oz. kakor rečemo v povoj-  
nem obdobju – sotovarišu.

In so razmišljali:

Ker zaradi vse večjega dvigova-  
nja cen in padcu življenjskega  
standarda nastajajo vse večje so-  
cialne razlike, OH OPROSTITTE,  
vse več je socialno ogroženih, mo-  
ramo (BRAVO ZADETEK V  
ČRNO, KOT PRI NAŠEM DO-  
BREM STAREM BALTAZARJU,  
KI VEDNO NAJDE OB PRAVEM  
ČASU PRAVO REŠITEV) »Pove-  
čati razmerje plač!«

Ker pa smo samoupravna družba  
in mora o vsaki pomembni odločit-  
vi odločati tudi NEPOSREDNO  
PRIZADETI in seveda tudi vse  
DPO, moramo sklicati sestanek in  
razpravljati o – vnaprej pripravlje-  
nem gradivu.

## Citiram gradivo:

Ne samo v naši firmi, tudi drugod  
se vedno bolj izpostavlja problema-  
tika OD. Vzrokov je več:

– naraščanje življenjskih stroš-  
kov vseh delovnih ljudi in s tem  
problem socialne varnosti delav-  
cev,

– nedograjen sistem nagrajeva-  
nja,

– vedno več izgubašev.

Iz tega izhaja vprašanje nagraje-  
vanja vodilnih in vodstvenih de-  
lavcev, kajti ti so v močnem zaos-  
tanku v primerjavi s sorodnimi or-  
ganizacijami:

In posledice:

– odhodi strokovnih delavcev,  
– pomanjkanje strokovnih de-  
lavcev,

– slaba gospodarska situacija,  
– nizki OD strokovnih in vodil-  
nih delavcev ne vzpodbujajo k od-  
govornejšemu in intenzivnejšemu  
delu.

# Diagnoza v šali

Prijatelj mi je povedal:

– Zgodilo se je pred leti. Vlažno zimsko vreme mi je pošteno zagodlo. Iz tedna v teden slabše počutje. Zdravstvena postaja mi je postala drugi dom.

– Pa bomo vzeli kri, reče zdravnik.

In kmalu sledi ugotovitev: krvna slika izredno slaba.

– Kaj naj to pomeni? boječe sprašujem.

– Vzrokov je lahko več, odgovarja zdravnik, ki se rad s pacientom tudi pošali. Ko omeni in našteje kar precej primerov, vzrokov, ki slabšajo krvno sliko, se rahlo nasmehne.

– Tudi levkemija ni izključena.

Levkemija? To je vendar krvni rak! Nisem sitnaril. Vzel sem recepte. Vso pot do doma pa kliče globoko v meni:

Levkemija, levkemija!

V Šempetru sem imel prijatelja. Tudi on je preboleval to nevarno bolezen. Zdravniki v bolnici mu diagnoze niso povedali. Povedali pa so ženi. Bila je izredno hrabra ženska in možu diagnoze ni izdala.

– Nekaj je hudo narobe, si je nenehno ponavljal. Toda kaj?

Na pomoč je priključil nekaj vrst leksikonov in tako sam prišel do spoznanja: bledota kože, kožne in sluznične krvavitve, utrujenost, slabost, hujšanje, potenje ponoči, bolečine v glavi, šumenje v ušesih, tesnoba, srbež, telesna temperatura je skoraj zmerom povečana.

(Nadaljevanje s prejšnje strani)

DAJ MI MILJONE PA BOM ODGOVORNEJŠI IN SPOSOBNEJŠI! – OH OPROSTITI ZOPET GLASNO RAZMIŠLJAM

– strokovni in vodstveni delavci, ki odhajajo iz naše firme, so uspešnejši (praviloma) kot pri nas, kar potrjuje, da je OD glavni vzrok odhoda oz. nadaljnja filozofija DENAR VPLIVA NA SPOSOBNOST.

Zato, proč z »uravnalovko« 1 : 3! Smo za SaS, ki predvideva oz. postavlja razmerje 1 : 5. Sporazum obvezuje! ker smo pač pri vseh dosledni, moramo biti tudi pri tem.

O tem problemu so že razpravljali – svet direktorjev, strokovni krogi, centralni DS in sedaj je že čas, da pridejo ukrepi, ki so bili že sprejeti, med neposrednega proizvajalca (če ne veste, to je tisti, ki ustvarja dohodek) oz. na zboru delavcev.

In zaključek:

Vsi, ki ste sledili gradivu, se morate zavedati, da je potrebno razmisliti o izboljšanju poslovanja.

In predlog rešitve:

Z ustrezno rešitvijo OD vodilnih in strokovnih delavcev, bi prišlo do bistvenih premikov (ŽIVIJO – IZPLAVALI BOMO IZ IZGUBE)

– ter zagotoviti moramo usklajevanje OD z rastjo življenjskih stroškov 1 : 5.

Vsaka podobnost s katerimkoli sozdom je zgolj slučajna.

– To je levkemija! Akutna se konča s smrtjo v nekaj tednih ali mesecih, kronična pa poprečno v štirih letih.

– Težko bol, saj je imel dva neprekrbljena otroka, je zaupal najboljšemu prijatelju. Hrabro se je držal, čeprav so ga premeščali iz bolnice v bolnico.

Tik pred smrtjo je poklical ženo in oba otroka.

– Dragi moji, napočil je moj konec. Viharite viharje in ne klonite. Hvala za vse, kar ste zame dobrega storili. Zbogom...

Tako sem bil o vsem poučen. Tudi jaz imam kup leksikonov, tudi jaz sem našel ta usodni zapis. Toda jaz nisem junak, kakršen je bil prijatelj iz Šempetra. Jaz sem po značaju začek. Naj povem ženi, otrokom? Toda vsi trije so dokaj hitro opazili, da se z menoj nekaj godi. Zdaj sem bil vesel, potem me je popadla melanholija. Razpoloženje iz dneva v dan drugačno, zdaj hrabro in spet jokavo.

– Nekaj tednov, mesecev, v najboljšem slučaju štiri leta, sem si dopovedoval med potjo, v gostilni, ko sem se sprehajal po pokopališču. In trenutno mi je postalo žal, da nisem skoraj nič prispeval za ureditev pokopališča, za ureditev mrliske veže. Najtežje pa so bile noči. Nekaj pa mi je bilo vendarle sumljivo: nobenih krvavitve, tudi potenje ponoči samo občasno, tudi glavobol me ni prepogosto obiskal, na obrazu nobene prave bledičnosti.

– Pesti pa me šumenje v ušesih! si priključim v spomin. Pa to šumenje traja že celi dve desetletji!

Nekateri podatki so se ujeli, drugi pa spet ne. Naj tečem k zdravniku? Vedno znova sem se prestrašil, da bo še enkrat namignil:

Lahko je tudi levkemija.

Počasi sem tudi okolici postajal sumljiv. Nekateri so celo predlagali, naj nemudoma obiščem nevropsihiatra. Celo domače so nadlegovali.

– Dajte, spravite ga v Vojnik!

Pa kaj, ko sem se često tako hitro »poboljšal«. Igral sem se z otroki, pomagal sem ženi v kuhinji, pridno skrbel, da je bilo vedno dovolj kurjave.

Ščasoma sem se teh mojih težav in skrbi privadil. Novo leto je pred durmi, nisem mogel, nisem smel gnjaviti domače. Tu in tam pa mi je le ušla z jezika tista turobna beseda.

– Smrt...

Živčki pa ostanejo živčki. Nema lokrat sem postajal preveč siten, razdražljiv. Bil sem večkrat okregan.

– Pa kdo te bo prenašal!

In sem se odločil, takoj v zdravstveni dom! Če je že tako daleč, naj me strpajo v bolnico. Tudi zdravniki so si različni. Tudi zanje, tudi pri njih velja pregovor: več glav več ve. Najprej sem hotel malo ovinkariti. Moram k drugemu zdravniku in naj mi krvno sliko ponovno ugotovljajo. Ne, odločil sem se za prvega dohtarja, ki je nekam začudeno pogledal.

– Mislim, da niste več med živimi! se zasmehuje zdravnik.

– Gospod doktor, slabo se počutim...

– Aha, vaša krvna slika! se spomni. Na kartonu je zapisano, da jemljete razna pomirila. Kakšna, katera?

Naštevam. Zdravnik me gleda, poslušam, se praska za ušesom.

– Kaj pa vaši zobki?

Gleda v ustno votlino, potrkava s kladivcem. In jaz nekajkrat zamijavkam.

– Tega izruvat, pa tega in tega, poprej pa seveda na slikanje.

Naguba čelo, nekaj kliče v spomin.

– Spominjam se, kako ste pred tedni pobledeli. Zakaj?

Dolgo ni šlo z jezika, potem pa je le zdrsnilo.

– Omenili ste levkemijo...

– Aha! se spet zasmehuje. Jaz sem samo našteval. Ker pa je levkemija v zvezi z krvjo, naravno da sem jo omenil. Bolj za šalo kot zares. Saj sem vendar preveril krvno sliko. Vaš zunanji videz ne potrjuje moje šale. Zdaj pa jovo na novo. In podvizajte se. Novo leto je skoraj na pragu in ne bi rad, da bi na ta veliki dan bili obremenjeni z nepotrebnimi skrbmi. Mar ni tako?

– Tako, gospod doktor...

V dobrih dveh tednih je bila zadeva urejena. Znanci so me spraševali, kaj tako pogosto tekam v ambulanto. Seveda sem se vedno zlagal ko da je vsak dan prvi april, je končal prijatelj svojo skoraj neverjetno zgodbo in poudaril, kako žalostna bi bila silvestrska noč, pa se je vendar tako srečno končala.

– Bilo je tako ko da sem se nanovo rodil. Nesreča v sreči, ki me je spremljala vseh dvanajst mesecev novega leta.

Drago Kumer

## Delo mojih staršev

Moja starša delata v Hmezadu. V tej delovni organizaciji s petinpetdesetimi tozdi sta zaposlena, odkar sta končala izobraževanje. Mamica dela v računalniškem centru, oče pa v kmetijstvu. Svoje delo imata rada.

Najprej nam opišem delo mamice. Kot je rečeno, dela mamica v računalniškem centru. Tam pazijo, da v Hmezadu in še v nekaterih delovnih organizacijah v številkah vse gre lepo in prav. Računajo razne samoprispevke, članarine, osebne dohodke, ceno hmelja in drugih kmetijskih pridelkov in še mnogo drugega.

Ima pa to delo veliko slabih strani. Vsak dan po petkrat pri nas zvoni telefon, ki kliče mamo. V službi se nakaj zatakne, mamo pa kličejo, da jim da nadaljnje napotke. Če je vozil manjši, takrat mama naroča in jih rešuje kar po telefonu. Kadar pa je zastoj večji, mora mama pohiteti v Žalec. Redko se zgodi, da me povabi s seboj. Takrat na računalnik pišem pismo svojim sestricinam. Ampak ne mislite, da je to lahko. Tri ure sem se mučila, da sem ga najprej napisala na računalnik, pozneje pa mi ga je printer prepisal na list. Komaj sem napisala tri vrste, sem pritisnila na napačen gumb in mi je vse zbrisal.

Bila sem že pošteno jezna. Mama se mi je samo smejala. Včasih mamo kličejo tudi ponoči in takrat mora mama iti sredi noči v službo. To ni prav nič zabavno. Mama se ponavadi vrne šele zjutraj. Ampak take neprijetnosti se hitro pozabijo, še posebno, če človek dela z veseljem. No, pa dovolj o delu mame, sedaj pa naj opišem še delo očeta. Oče dela v kmetijstvu. To je pomembna panoga v našem gospodarstvu. Sploh pa je to zelo razvita panoga pri nas, v Savinjski dolini, ki je znana predvsem po hmelju. Kadar poteka obiranje hmelja, je ati po cele dneve samo v službi. Komaj ima čas, da pride domov in pojužina. Zvečer se vrača domov šele proti dvanajsti. Obide vse obitalne hale sušilnice, hleve. Včasih naju popoldne pelje tudi s seboj. Ampak to se zgodi zelo redko. Prav prijetno je hoditi po sušilnicah, kjer je zrak tako suh, da se zdi, da se bo zdaj-zdaj vnel. Z bratom brodiva po suhem hmelju in roke imava oba popolnoma rumene od smole. Ampak v kmetijstvu ni samo obiranja hmelja, ampak je tudi živinoreja in poljedelstvo. Kadar nanese, grem z atom na kakšno farmo, sprehodiva se po hlevih, silosih. Nekeč nama je neki uslužbenec pokazal kače, ki jih je lovil za zabavo. Brr... Tako sem na kratko opisala delo svojih staršev. Njuno delo je kar razburljivo, kajne? Ampak, katero delo pa ni? Samo s prave strani ga moraš pogledati.

Manca Janežič, 7. a



## V HOTELU

– Kje je prikupno dekle, ki je tu za šankom streglo koktajle?

– Želite kaj popit?

– Ne. Iščem svojega moža.



Hmeljar

# MLEKO CELJIA



Prav to smo si želeli!

To je mleko, ki ga pijemo takoj, je osvežilno, hladno, naravnega okusa.

To je mleko v pure pack embalaži, ki traja 4 dni pri temperaturi do 8° C.

## MLEKO CELJIA

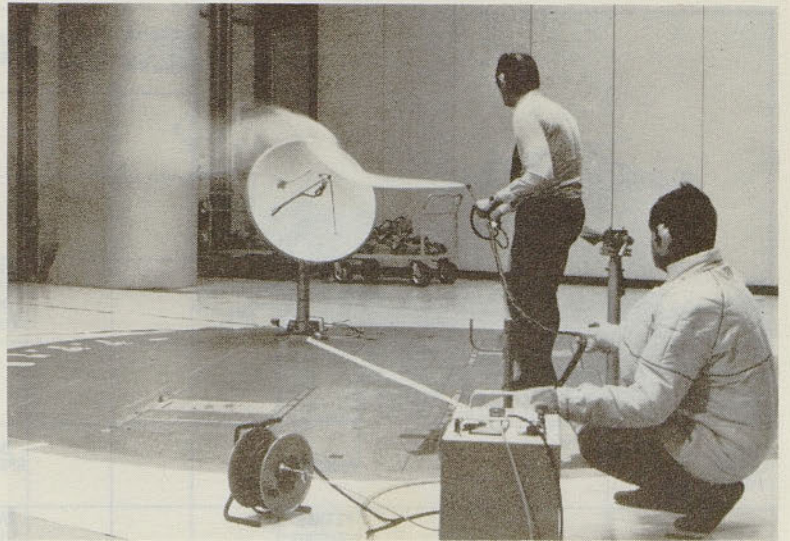
Ohranja vse značilnosti pasteriziranega mleka in je biološko visokovredno živilo z vitamini, encimi in lahko prebavljivimi beljakovinami.

To smo si želeli tudi pri nas, ko smo ga videvali v tujini, saj je takšna tehnologija proizvodnje uveljavljena v več kot sto deželah – v vsem razvitem svetu.

## MLEKO CELJIA



Hmezad CELJSKE MLEKARNE



### S parabolično anteno direkten sprejem

V Evropi predvidevajo direkten in zaseben televizijski in radijski prenos preko satelita brez priključka na kabelsko mrežo. Pri nas še – vsaj tako vse kaže – to ne bo tako kmalu. V Zvezni republiki Nemčiji pa že Bayer AG preizkuša dva prototipa anten iz ABS (R) novodura na odpornost proti nizkim temperaturam in udarcem vetra do 164 km/h. Rezultati preizkusov so pokazali, da novodur omogoča pri izpolnjevanju vseh zahtev ceneno konstrukcijo.

Vy

### JAJCA Z MOČNEJŠO LUPINO

Več ameriških družb, ki se ukvarjajo z živilstvom, je raziskovalnemu središču univerze v Missisipiju zaupalo izpopolnitev posebnega režima krmljenja nesnic, tako da bi nesle jajca z močnejšo lupino, s čimer bi prihranili na leto približno 60 milijonov dolarjev, ker se pri prevozu in skladiščenju ne bi razbilo toliko jajc. Gre za ugotavljanje razmerja med vnašanjem natrijevega bikarbonata, natrijevega klorita in fosforja v perutninsko krmo in kakovostjo jajčne lupine, albuminov, letnega pridelka jajc, teže povprečnega jajca in obarvanosti rumenjaka. S posebnim režimom prehrane nesnic bi lahko izboljšali ne le kakovost lupine, marveč tudi letno proizvodnjo, povprečno velikost jajca in velikost rumenjaka.

Režimi se nikoli ne reformirajo, kratko in malo – padejo.

Svet prihaja v ero človeškega kapitala, znanja. Kdor mu ne sledi, bo ostal narod svobodnih sužnjev.

De Gaulle



Vsako leto nam življenje skrajša, samo upanje trpljenje lajša; človek, večni igralec težkih vlog, koliko mora prestopiti prog.

Komplicirane stvari poenostavljati je zmožnost genijev, preproste stvari komplicirati pa zmožnost norcev.

J. F. Kennedy



Miha: Stanovanje sem si opremil čisti po svoji glavi.

Savi: A zato je tako prazno.

– Stoj, kaj iščeš tukaj? vpraša lastnik hiše vlomilca.

– Denar iščem!

– Počakaj, se ti bom pridružil.

Dva mlada biokemika v kopališču.

– Poglej, poglej tistole deklet!

– Pa kaj! Sestoji se iz 90 odstotkov vode.

– Že, že, ampak ta površinska napetost ...!

– Štiriletni sini opazuje mamico, ko si navija lase na kovinske navijalke. »Mami, koliko programov pa dobiš na tole?«



### Januar

Če je prosinca mraz, bo v jeseni obilo sadja.

Anton, (17. I.) puščavnik in opat, ne pusti ne orač, nê kopat.

Hmeljar je začelo izdajati maja 1930. leta Hmeljarsko društvo za Slovenijo kot štirinajstdnevnik. Izhajal je do okupacije aprila 1941. Januarja 1946 je začel svojo povojno poslanstvo kot glasilo Hmeljarske zadruge »Hmezad«. – Sedaj ga izdaja delavski svet SOZD Hmezad Žalec. – Ureja uredniški odbor: Martina Krajnc, dipl. inž. agr., Metka Vočko, Miljeva Kač, dipl. inž. agr., Eva Orač, Slavko Košenina, Ivan Vodlan, Milan Lešnik, Marta Smrdelj in Marija Kroflič. Predsednica uredniškega odbora Metka Vočko. – Uredništvo: glavni in odgovorni urednik in lektor Vili Vybihal, inž. agr., urednica strokovne priloge za hmeljarstvo Miljeva Kač, dipl. inž. agr., novinarka Marjana Natek. – Hmeljar izhaja enkrat mesečno v 5.500 izvodih. Tisk Aero Celje – TOZD Grafika. Oproščen je temeljnega prometnega davka na podlagi mnenja Sekretariata za informacije pri IS SR Slovenije. – Uredništvo je v SOZD Hmezad, Ulica Žalskega tabora 1 v Žalcu, telefon (063) 714-141. Cena izvoda je 90.– din.

## V lanskem oktobru so praznovali

### 60 let

FERK Štefan  
REZEC Karel

KK Šmarje  
Minerva Žalec

### 50 let

KLOKOČOVNIK Franc  
NOVAČAN Marjana  
GAJŠEK Martina  
JAZBINŠEK Hedvika  
POVŠE Martin  
RAZDEVŠEK Terezija  
DROLČ Stanislav  
ŠANTL Bogomil  
JANEŽIČ Leopold

Kmetijstvo Žalec  
KZ Ilirska Bistrica  
Celjska mesna industrija Celje  
Celjska mesna industrija Celje  
Celjska mesna industrija Celje  
Mlekarna Arja vas  
Strojna Žalec  
AGRINA Žalec  
AGRINA Žalec

Jubilantom iskreno čestitam!

## Novoletna križanka

### NAGRADE:

1. nagrada: 2.000.– din
2. nagrada: 1.500.– din
3. nagrada: 1.000.– din
4. in 5. nagrada: 500.– din

Rešitve pošljite do 15. januarja na uredništvo Hmeljarja.

Obilo zabave pri reševanju in sreče pri žrebanju vam želi vaš urednik

- Tovariš zdravnik, moj mož si domišlja, da je konj.
- Kako to kaže?
- Zjutraj oves, opoldne vodo, proti večeru na pašo ...
- Ni problema. Samo njegova zdravitev bo precej stala.
- Denar ni vprašanje. Do sedaj je dobil vsako tekmo.

Recept za uspešnega gospodarstvenika: prišel, videl, šel ...

Hmeljar



# HMELJAR

JANUAR 1986 – ŠT. 1

PRIOGA ZA HMELJARSTVO

Dr. Alojz Četina  
Generalni sekretar IHB

## DELOVNA SKUPINA EKONOMSKE KOMISIJE IHB JE ZASEDALA V LJUBLJANI 5. 12. 1985

Že na hmeljarskem kongresu v Nitri (ČSSR) smo ugotovili, da je srečanje delovne skupine v začetku decembra pomembno, ker lahko na njem izmenjamo že dokaj zanesljive podatke o proizvodnji tega leta. Zato je bilo z zadovoljstvom sprejeto povabilo jugoslovanskih predstavnikov, da bi bil letos sestanek delovne skupine za tržna gibanja v Ljubljani.

Sestanek je bil v hotelu Slon 5. decembra 1985 ob 9 uri. Že prejšnji večer so se udeleženci zbrali na sprejemu, ki so ga priredili jugoslovanski hmeljarji. V sproščeni besedi so delegati izmenjali svoja gledanja o položaju na svetovnem hmeljnem trgu. Seveda pa razgovori niso bili le strogo uradni, ampak je marsikdaj zdrsnil pogovor na osebne zadeve kot se pač med prijatelji in starimi znanci hmeljarske družine tudi spodobi. Gotovo je, da takšni sproščeni stiki olajšajo reševanje težkih problemov, ki smo jih reševali na uradni seji naslednji dan.

Sejo delovne skupine je zaradi odsotnosti predsednika ekonomske komisije g. Blesta (Velika Britanija), ki običajno vodi te seje, otvoril predsednik IHB g. Signorotti (ZDA) in po kratkem pozdravnem nagovoru predsednika Zjednice hmeljara Jugoslavije ing. Križnika predlagal za delovnega predsednika g. Financeja (Francija).

Žal udeležba ni bila polnoštevna. Od 12 članic IHB so bili prisotni predstavniki: Belgije, ZRN, ČSSR, DDR, Francije, Jugoslavije in ZDA, kot ekspert za hmeljsko tržišče pa še g. Bensted-Smith (EGS Bruselj). Predstavniki Avstralije, Velike Britanije, Španije, Poljske in Madžarske se seje niso udeležili.

V prvi točki dnevnega reda so predstavniki posameznih članic IHB podali poročila o površinah, pridelkih o prodanih količinah hmelja 1985 in v naslednjih letih do leta 1992 ter ocenjeni površini hmeljišč v letih 1986 in 1987.

Zbirnik teh podatkov, ki je podan v tabeli 1 je bil izdelan tako, da smo za države članice, ki poročil niso poslale predpostavili površine hmeljišč in ocene pridelkov, ki so jih le-ti dali na kongresu v Nitri.

Seštevek teh podatkov kaže na naslednje tendence v primerjavi s podatki za l. 1984 oz. oceno, ki je že bila dana na kongresu v Nitri.

Površina hmeljišč se je v državah IHB glede na leto 1984 zmanjšala v letu 1985 od 62.870 na 60.745 ha tj. za 2.125 ha ali za 3,4%. Od tega samo v ZDA za 1.145, Veliki Britaniji za 433 in Avstraliji za 565 ha. Med tem so površine v deželah, ki tradicionalno pridelujejo aromatične sorte hmelja bolj počasi ali sploh ne zmanjšujejo. To kaže na dejstvo, da se je povpraševanje po

aroma sortah povečalo. Verjetno pa je vzrok za takšen pojav neugodna agrarna struktura v deželah kontinentalne Evrope in to še v neugodnem splošnem gospodarskem položaju. Zaradi velikega deleža stalnih stroškov igra v okviru obratoslovnih odločitev hmeljarjev za spremembo obsega proizvodnje pomembno vlogo problem mejnih stroškov.

Skupni pridelek hmelja se je v deželah IHB glede na leto 1984 zmanjšal od 2.006.945 na 1.927.917 stotov (à 50 kg) tj. za 80.028 stotov ali za 4%. Pripomniti pa je treba, da je navedeni pridelek hmelja 1985 še vedno ocena, čeprav že mnogo bliže dejanskemu pridelku, kot je bila ocena na kongresu v Nitri, ki je znašala 1.901.991 stotov.

Iz poročil, ki so jih dali predstavniki posameznih dežel je razvidno, da je razmerje površin aroma in alfa-sort v IHB 56 : 44%. Verjetno se bo to razmerje še nekoliko povečalo v korist aroma-sort dokler ne bo doseženo ravnotežje med ponudbo in povpraševanjem po obeh skupinah hmelja.

Od skupne proizvodnje leta 1985 1.927.917 stotov je po poročilih prodanega že 1.886.815 stotov ali skoraj 98%. To bi kazalo na določen optimizem, če ne bi bilo del tega hmelja prodanega po nizkih dnevnikih cenah, če ne bi bile kumulativne zaloge hmelja na svetu tako visoke in če ne bi proizvodnja piva še naprej vztrajno

stagnirala. In prav ti »če«-ji so kaj hitro podrli prvotni optimizem. Prevladalo je mnenje, da bo kriza še nekaj časa trajala. Izražena je bila zaskrbljenost ker premalo poznamo gibanje proizvodnje hmelja v SZ in Kitajski, ki se v zadnjem času že kar aktivno pojavljata na svetovnem trgu.

Napovedi površin hmeljišč, ki so jih udeleženci dali za naslednji dve leti ne kažejo znatnega zmanjšanja površin v državah IHB. Čeprav te napovedi mogoče le niso povsem realne, le zaskrbljuje prepočasno reagiranje proizvajalcev hmelja na sedanji tržni položaj.

Nadalje so udeleženci v razpravi predlagali, da bi ta sestanek delovne skupine ekonomske komisije v decembru, ko so že znani bolj točni podatki o letošnji proizvodnji, uvedli kot stalno prakso. Predlog, da bi bil ta sestanek vsako leto v istem kraju, ki ima dobre prometne zveze s svetom npr. v Münchenu, je bil ugodno sprejet. Uradno bo to dokončno sklenjeno na zasedanju ekonomske komisije marca v Parizu.

Sestanek delovne skupine za tržišče v Ljubljani je bil kljub neugodnemu položaju na tržišču uspešen. Prevladalo je spoznanje, da čeprav ali prav zato, ker IHB nima izvršilne moči, so ta srečanja pomembna za izmenjavo informacij, ki lahko bistveno prispevajo k boljšemu poznavanju gibanj na hmeljskem trgu in s tem pomagajo hmeljarjem pri njihovih odločitvah v bodoče.

Nekateri predstavniki so ta sestanek izkoristili za nekoliko podaljšano bivanje pri nas. Tako je predstavnik iz NDR dr. Dolzmann 3. decembra obiskal Inštitut za hmeljarstvo in pivovarstvo v Žalcu. Posebno smo bili počaščeni, ker nas je obiskal sedanji predsednik IHB g. Signorotti iz ZDA. Z zanimanjem je sledil programu, ki smo mu ga pripravili slovenski hmeljarji. Ob slovesu nam je zagotovil, da je bil z obiskom zelo zadovoljen in izrazil željo, da bi se s primerno delegacijo udeležili hmeljarskega kongresa, ki bo avgusta 1986 v Yakimi v ZDA.

Tabela 1

Zbirni podatki poročil o površinah in pridelkih hmelja na sestankih delovne skupine IHB v Ljubljani

Dežela	Površina hmeljišč 1985 ha			Proizvodnja hmelja 1985 v stotih à 50 kg			Prodane količine 1985 v stotih	Predvidene površine	
	aroma sorte	alfa sorte	skupaj	aroma sorte	alfa sorte	skupaj		1986	1987
Avstralija	20	737	757	48	37.660	37.708	37.708	-	-
Belgija	122	580	702	3.900	19.210	23.200	12.563	625	596
ZR Nemčija	10.652	8.946	19.598	366.000	341.000	707.000	707.000	19.500	-
ČSSR	11.950	-	11.950	251.400	-	251.400	251.400	11.950	11.970
DDR	250	2.175	2.425	5.200	61.800	67.000	67.000	2.450	2.450
Vel.									
Britanija	1.948	2.799	4.747	55.900	75.600	131.500	123.800	4.275	4.275
Španija	31	1.972	2.003	200	64.763	64.963	60.500	-	-
Francija	188,5	466,5	655	5.498	19.738	25.236	15.398	641,5	628,5
Madžarska	248	270	518	3.540	8.773	12.313	12.313	512	510
Jugoslavija	3.354	-	3.354	103.180	-	103.180	99.180	3.336	3.308
Poljska	2.503	-	2.503	53.500	-	53.500	53.500	-	-
ZDA	2.796	8.737	11.533	-	-	450.989	446.453	11.533	11.533
Skupaj IHB	34.062,5	26.682,5	60.745	1299.373	628.544	1927.917	1886.815		

Milan Veronek, kmet. inž.

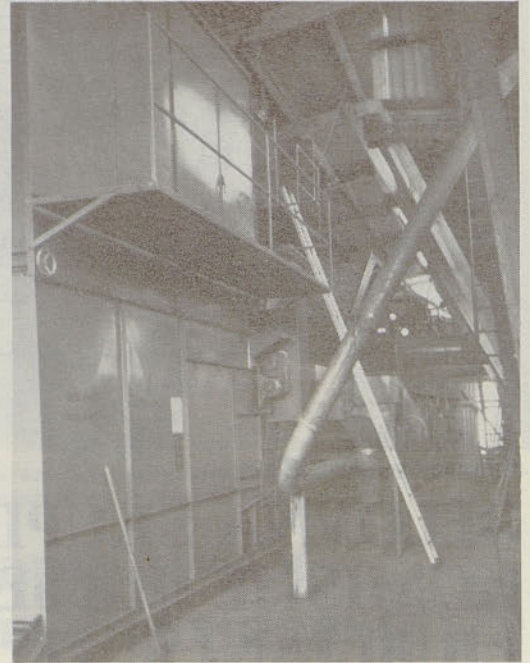
## NOVI WOLF WSZ 800

Nemškimi hmeljarjem je bil za obiranje v l. 1985 na voljo novi veliki obiralni stroj Wolf WSZ 800 s kapaciteto 800 rastlin na uro. V času obiranja smo si ogledali njegovo delovanje. Stroj ima instalirano 49,45 KW moči. Sklopi stroja so običajni. Glavni obiralnik je zasnovan vertikalno in podobno kot tovrstni manjši Wolfovi stroji (280, 480, 600) le s to razliko, da ima ta – dosedaj največji – 4 pare obiralnih valjev, ki so nameščeni vertikalno eden nad drugim. To omogoča stroju večjo storilnost ob nižjih vrtljajih obiralnih valjev, kar naj bi izboljšalo kvaliteto obiranja oziroma zmanjšalo poškodbe in drobljenje hmelja.

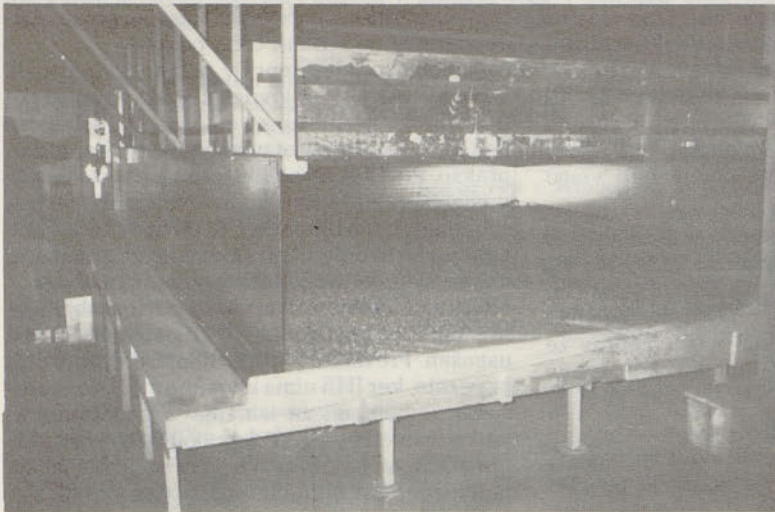
Zasnova takšnih obiralnikov je znana že nekaj desetletij in ne predstavlja neke bistvene novosti. Avtomatski obiralnik je izboljšán v toliko, da ne požira in ne drobi več že obranega hmelja iz glavnega obiralnika, kot je bil to primer pri tovrstnih manjših obiralnih strojih, am-



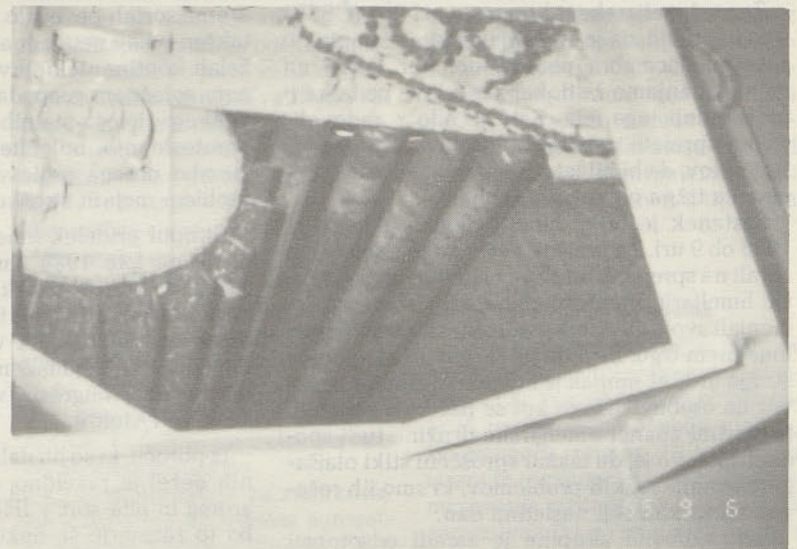
Proga prirejena za vlaganje rastlin s tal je vedno pogosteje v sestavi novejših obiralnih strojev.



Wolf WSZ 800. Nemški hmeljarji nanj nimajo pripomb, razen da je predrag.



Od obiralnih strojev teče hmelj običajno po trakovih na sušilnice. Wolf je letos zgradil novo montažno koruzno sušilnico, ki jo je mogoče postaviti v nemasivne zgradbe. Grajen je iz termopanelnih plošč.



Kratka valjčna miza pred avtomatskim obiralnikom.

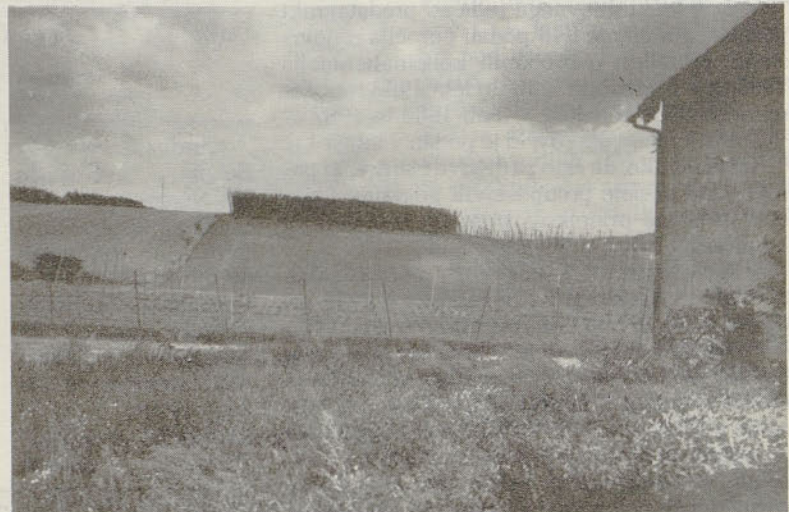
pak se rastlinska masa pretrese na krajši valjni mizi in v avtomatski obiralnik potujejo pretežno le vejice neobranega hmelja. V čistilnik ni vgrajenih kakšnih večjih novosti. Sestavljen je iz treh čistilnih enot, sličnih čistilniku W280, nekako po sistemu dograjevanja. Zaradi tega je tudi izredno velik in zelo obsežen. Čistilnik je z obiralnikom povezan z dolgim trakom, kar ni najbolj ugodno. Dodatni trakovi razdelijo obrano maso na tri približno enake dele in jo pripeljejo do zaporedno nameščenih čistilnih enot.

Torej čistilnik nima stopenjskega čiščenja ampak opravi vse faze čiščenja vsaka čistilna enota zase.

Ko smo opazovali delovne novega stroja, je obiral 460 bujnih rastlin na uro. Obiralni valji glavnega obiralnika so se vrteli s 100 vrt./minuto, kvaliteta obiranja in čiščenja je bila dobra (vizuelna ocena). Ko so stroj pognali na 600 bujnih rastlin na uro, je na trtah ostajalo več storžkov, med nabranim hmeljem pa je bilo več primesi. Res pa je, da čistilnik ni bil optimalno na-

stavljen, saj za nekaj nad polovično kapaciteto ni bilo potrebno več stiskati iz njega.

Kratek ogled je premalo, da bi lahko o stroju govorili podrobneje, a kljub temu smo dobili vtis, da je stroj sposoben obrati 800 rastlin na uro in hmelj zadovoljivo očistiti. Zanesljivo pa ima stroj kljub nekaterim pomanjkljivostim za razmere z drago delovno silo veliko prednost: saj razen dveh delavcev za vlaganje rastlin in oskrbovalca stroja, ne zahteva druge delovne sile.



Hallerton proti koncu obiranja.

# POLIPLOIDIJA V ŽLAHTNENJU HMELJA

Hmelj je dvodomna rastlinska vrsta. Gospodarsko pomembna je le ženska rastlina. Socvetje oblikuje v navideznem klasu, ki se razvije v storžek. Neosemenjeni storžki so hmeljni pridelek.

Pri hmelju je osnovno število kromosomov (nosilcev dednih lastnosti) 10, to se pravi, da ima vsaka telesna celica razen spolnih, v celičnem jedru 20 kromosomov. (2x) S kemičnim načinom in križanjem povečamo lahko diploidno število (2x) na triploidno (3x) ali tetraploidno (4x). Poliploidija je genska mutacija, pri kateri pride do povečanja diploidnega števila kromosomov. Poliploidija je namenjena za pridobivanje kultivarjev z večjim pridelkom.

Oprašitev ženskih cvetov spodbudi določene fiziološke reakcije, zaradi česar se poveča teža socvetja, čeprav ne pride do oploditve. Zato v Ameriki izkoriščajo triploidne moške rastline za opraševanje diploidnih ženskih in s tem pospešijo rast in težo storžkov, ne da bi bili storžki preveč osemnjeni, ker je pri triploidnih rastlinah zmanjšana zmožnost oploditve.

V Angliji so pri križanju za pridobitev novih sort bolj uspeli s križanjem med diploidi. V Sloveniji se žlahtnenje hmelja, ki naj bi imel kakovost savinjskega goldinga in večji pridelek ni uspelo z diploidnim križanjem, zato so poizkusili rešiti problem s poliploidijo.

Vzgojili so tetraploid iz savinjskega goldinga in divjega slovenskega hmelja 3/3. Kot ženske roditelje so uporabili auroro, savinjski golding, in savinjski tetraploidni golding, kot moške roditelje pa divji slovenski hmelj 3/3, tetraploidni hmelj 3/3a in moške rastline 105/58, 39/77, 39/23 in 174/3. Ugotovili so, da je med križanci 89 triploidov, ostali pa so diploidi in tetraploidi in somatski triploidi. Triploidno potomstvo je v primerjavi z diploidnim bolj izenačeno, posebno, če je tetraploid ženski roditelj. Če je tetraploid moški roditelj je variabilnost večja. Ženskih potomk je 17 odstotkov, ostali so interseksi ali moške rastline. Triploidi imajo žilave, ali manj drobljene storžke od triploidov. Žilavost je pridobljena s poliploidijo, zato lahko uporabimo tudi roditelje, ki imajo kombinacijsko sposobnost za zdrobljive storžke.

Triploidni storžki so večji od diploidnih, triploidi imajo daljše zalistnike in večje liste od diploidov. Za peronosporo so manj občutljivi, ker hitreje prerastejo občutljive faze.

Aurora je ugodnejši kombinator od savinjskega goldinga, vendar prenaša na potomstvo prevelik odstotek alfa kislin. Savinjski golding ima kombinacijsko sposobnost za velike, rahlo zraščene in drobljive storžke s premajhnim odstotkom alfa kislin, veliko občutljivost na peronosporo in rumenenje ter majhen pridelek. V triploidnih filialnih generacijah pa je vpliv savinjskega goldinga korigiran s poliploidijo: rahlo zraščeni storžki niso drobljivi, občutljivost na peronosporo in rumenenje je manjša, pridelek je večji. Vrednost sklopa lastnosti triploidnih potomk pa je značilno odvisna od diploidnih moških roditeljev. (razpred. 1). Ugodna je pri roditeljih 105/58 in 3/3.

Rezultat križanja s poliploidijo in selekcije so štirje triploidi. In sicer: dva 178/3, 178/30 iz filialne generacije tetraploida savinjskega goldinga in divjega hmelja 3/3 in dva 176/141 in 176/137 iz filialne generacije tetraploida 3/3 in aurore. Križanci imajo podobno kakovost kot savinjski golding, manj so občutljivi na peronosporo in rumenenje, pridelek pa imajo občutno večji in zanesljivejši. Klonsko smo jih razmnožili in prijavi za razmnoževanje.

Iz grafičnega prikaza so lepo razvidne ugodne lastnosti novih križancev v primerjavi z savinjskim goldingom.

Razpredelnica 1: Povprečne lastnosti filialnih generacij

Lastnosti	Rumenenje %	Peronospora točk 0-5	Pridelek kg	Videz točk 1-5	Zraščenosť točk 1-5	Drobljivost	Aroma točk 1-5	Alfa kisline %
Fi								
AU x 3/3	0,2	1,9	2,4	3,3	3,6	+	3,3	8,7
AU x 3/3a	0,0	1,5	2,7	3,2	3,3	-	3,3	8,8
SG x 3/3	0,5	2,1	1,2	3,0	2,6	+	2,2	5,3
SGa x 3/3	0,0	1,6	1,5	3,3	3,7	-	3,0	6,0
SGa x 105/58	0,0	1,4	1,8	3,1	3,4	-	2,9	6,7
SGa x 39/77	0,0	3,1	1,1	2,6	2,8	-	2,6	5,8
SGa x 39/23	0,0	1,6	1,5	2,7	2,7	-	2,4	4,8
SGa x 174/3	0,0	2,2	1,3	3,7	3,6	-	3,5	7,6

AU – aurora

SG – savinjski golding

SGa – tetraploid savinjskega goldinga

3/3 – divji savinjski hmelj

3/3a – tetraploid od 3/3

105/58, 39/77, 39/23, 174/3 hibridni moški hmelji

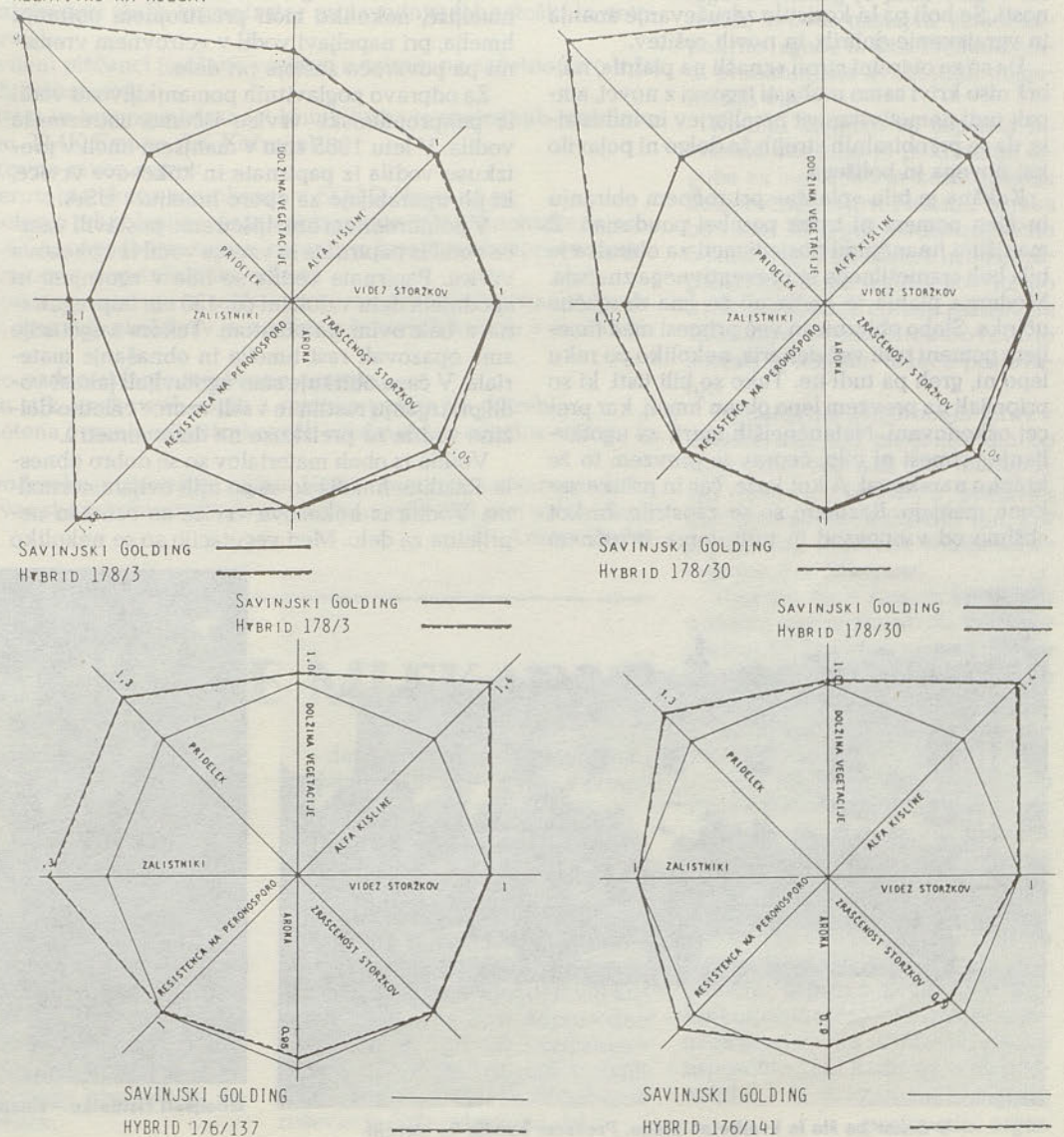
Razpredelnica 2: Povprečne lastnosti filialnih generacij

Lastnosti odbrank

Lastnosti	Rumenenje %	Peronospora točk 0-5	Pridelek kg	Videz točk 1-5	Zraščenosť točk 1-5	Drobljivost	Aroma točk 1-5	Alfa kisline %
Odbranke								
178/3	0,0	0,8	2,9	4,0	3,7	-	4,0	6,0
178/30	0,0	1,3	2,7	4,0	3,7	-	4,0	6,7
176/141	0,0	1,0	2,8	4,0	3,3	-	3,3	6,2
176/137	0,0	1,5	2,9	4,0	3,5	-	3,5	6,9
Savinjski golding	0,0	1,5	1,5	4,0	3,5	-	4,0	6,2

SLIKA 4. LASTNOSTI SELEKCIIONIRANIH TRIPLOIDNIH HIBRIDOV V PRIMERJAVI S SAVINJSKIM GOLDINGOM.

LASTNOSTI SAVINJSKEGA GOLDINGA SO STANDARDIZIRANE NA 1, HIBRIDOV PA SO PRIKAZANE RELATIVNO NA NJEGA.



## OBIRALNI STROJI NA PLAHTI

Najbrž na svetu ni obiralnega stroja, ki bi popolnoma zadovoljil in zanj hmeljarji ne bi imeli pripomb. Pri nas oberejo večino hmelja obiralni stroji Bruff in Wolf ter Wolf – Strojna Hmezad, nekaj tudi obiralni stroji Allaeyss. V letu 1985 pa sta se pridružila še dva velika in perspektivna, ki sta nastala v sodelovanju angleške firme CWF ENGINEERING in STROJNE HMEZAD.

Tudi mi se ne moremo pohvaliti, da smo s to ali ono vrsto obiralnih strojev popolnoma zadovoljni. Običajno se omejimo na to, da ene bolj, druge pa manj grajamo. Pri tem običajno tudi ostane. Na akcijo ni reakcije.

Kljub temu, da letne potrebe po novih obiralnih strojih niso kdo ve kako velike, je obiralne stroje za obiranje hmelja še potrebno izdelovati, nekaj za nove kapacitete, nekaj pa za gospodarstva, ki se širijo ali modernizirajo linijo za spravilo pridelka. Seveda ob teh minimalnih potrebah ne pride do serijske proizvodnje obiralnih strojev. Temu odgovarjajoče se tudi cene, ki jih hmelj mora plačati, če naj bo obran. Težava izdelovalcev obiralnih strojev pa ni samo v tem, da ni večjih serij, ampak jih moti tudi to, da so potrebe po tipih, predvsem po strojih različne velikosti v okviru majhnih letnih potreb tako različne, da serijske izdelave ni mogoče organizirati niti za zmanjšana naročila, ampak jih praktično izdelajo skoraj vsakega posebej. Kljub ne preveč rožnati situaciji, za ene in druge, bi se z delitvijo proizvodnih programov najbrž dalo kaj izboljšati. Če naj bi v prihodnje obirali z boljšimi in cenejšimi obiralnimi stroji, potem se bodo izdelovalci obiralnih strojev slej ko prej morali opredeliti za tesnejše sodelovanje, posebno tam, kjer zato že obstajajo realne možnosti. Še bolj pa bi koristilo združevanje znanja in vgrajevanje dobrih, in novih rešitev.

Da so se obiralni stroji »znašli na plahti«, najbrž niso krivi samo muhasti trgovci z novci, ampak tudi nemotiviranost hmeljarjev in industrije, da se pri obiralnih strojih že dolgo ni pojavilo kaj novega in boljšega.

Kakšna je bila »plahta« pri ročnem obiranju in njen pomen, ni treba posebej poudarjati. Z manjšimi finančnimi posledicami za obiralca je bila bolj sramotilnega in preventivnega značaja. Moderna plahta je imela ali še ima drugačne učinke. Slabo obiranje in več primesi med hmeljem pomeni tudi več denarja, nekoliko po reku lepo ni, greh pa tudi ne. Tako so bili tisti, ki so pripeljali na prevzem lepo obran hmelj, kar precej oškodovani. Natančnejših meril za ugotavljanje primesi ni bilo, čeprav je prevzem to že krepko narekoval. A kot kaže, čas in prilike zakone menjajo. Razmere so se zaostrole. In kot slišimo od vsepovsod in tudi doma, o ročnem

prebiranju suhega hmelja po skladiščih v vedno večjem obsegu kaže na to, da gre zares. Kupci in trgovci hočejo le prvovrstno blago, lepo obrano in brez primesi, listja pecljev in drugega, kar ni podobno storžku hmelja.

Iz tega pa seveda sledi, da bo hmelj lahko prideloval in prodal le tisti, ki bo imel kvalitetno blago. Torej se nam obeta trši prevzem hmelja, kateremu se bomo morali podrediti. Z mehničnimi analizami ob prevzemu bodo ugotavljali količine primesi: listja, pecljev, vejic in drugega. Te analize bodo pokazale eventualne pomanjkljivosti in ugotovile, če je hmelj s tega stališča primeren za prodajo, pogojno primeren ali pa sploh neprimeren. Če je temu tako, – in o tem ni več dvoma, – je potrebno takoj ukrepati. in kvaliteto obiranja izboljšati.

Cilji so jasni, a tudi dosegljivi. Znano je, da sme biti v suhem hmelju največ 2 % primesi, pogojno 3 % in nič več. Analize kažejo, da jih je marsikje dvakrat toliko, marsikje pa tudi pod to

mejo, kar potrjuje, da ne stojimo pred nerešljivim problemom. Prav gotovo je, da bo kvalitetnejše obiranje nove letine zaradi tega tudi dražje, vendar veliko cenejše, kot drago prebiranje suhega hmelja, ki ga zaradi posebnosti nekaterih sort hmelja včasih praktično ni mogoče izvesti.

V večini primerov imamo za kvalitetnejše obiranje vse pogoje. Lahko trdimo, da so naši obiralni stroji z manjšimi izjemami dobri ali celo nadpovprečno dobri, vendar ne tako dobri, da se jih ne bi dalo še izboljšati.

V zadnjem času je bilo za kvalitetnejše obiranje že precej storjenega. Iz praktičnih ugotovitev in strokovnih spoznanj vemo, kaj je za kvalitetnejše obiranje še potrebno storiti, spremeniti, popraviti ali odpraviti. Samo izboljšave in tehnična pravilnost strojev pa ne bodo dovolj. Če je to res, da je stroj samo toliko dober, kolikor dobro ga znamo izkoristiti, potem upoštevanje tehnoloških zakonitosti in nekaj več discipline pri strojnem obiranju, ne bo samo pika na i ampak zanesljiva pot do večjega pridelovalnega uspeha, brez bojazni, da bi morali obiralni stroji »na plahto«.

Veronek Milan, kmet. inž.

## PAPIRNATA VRVICA ZA VODILA?

Vodila iz polipropilenske vrvice so za oporo hmelju primerna. So lahka za delo in cenejša od žice. Trdnost je mogoče z izbiro kvalitete prilagajati teži rastlin oziroma rodovitnosti hmeljišča. Vendar pa ima polipropilenska vrstica kot opora hmelju tudi nekatere pomanjkljivosti. Je trpežna in zaradi počasnega razkroja ostaja dalj časa v tleh in okolju, kamor odvažajo odpadke hmeljevine in drugih rastlinskih ostankov iz hmeljišč, nekoliko moti pri strojnem obiranju hmelja, pri napeljavi vodil v vetrovnem vremenu pa povzroča zastoje pri delu.

Za odpravo pglavilnih pomanjkljivosti vodil iz polipropilenske vrvice iščemo ustrežnejša vodila. V letu 1985 smo v manjšem imeli v preizkusu vodila iz papirnate in kokosove vrvice, ki jih uporabljajo za oporo hmelju v USA.

V polnorodnem hmeljišču smo postavili vzorce vodil iz papirnate in vzorce vodil iz kokosove vrvice. Papirnata vodila so bila v zgornjem in spodnjem delu v dolžini ca. 130 cm impregnirana z bakrovim naftanatom. Tekom vegetacije smo opazovali rast hmelja in obnašanje materiala. V času obiranja smo ugotavljali jakost vodil pri trganju rastlin in vzeli vzorce celotne dolžine vodila za preizkuse na dinamometru.

Vodila iz obeh materialov so se dobro obnesla. Rastline hmelja so se po njih ovijala normalno. Vodila iz kokosove vrvice so ostra in neprijetna za delo. Med vegetacijo so se nekoliko

bolj raztegnila. Papirnata vodila so v spodnjem delu tik pri zemlji preperela in se pretrgala, kar pa ni imelo vpliva na funkcionalnost opore.

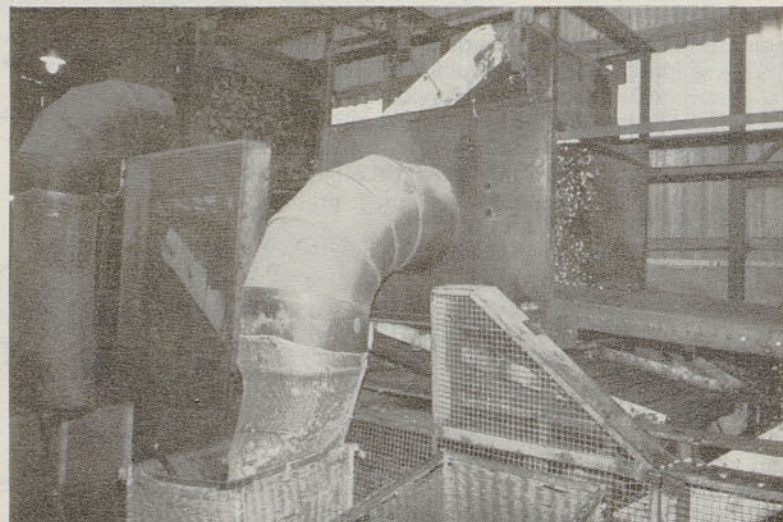
V času obiranja smo izkustveno ugotavljali jakost vodil in ugotovili, da je bilo rastline na kokosovih vodilih veliko lažje odtrgati, rastline na papirnatih pa precej težko. V primerjavi z vodili iz polipropilenske vrvice je bila pretočna sila vodil iz kokosa enaka vodilom iz polipropilenske vrvice tip 1200, pretržna sila vodil iz papirja pa enaka vodilom iz polipropilenske vrvice tip 1000.

Pri papirnatih vrvcih je največja pretržna sila ugotovljena na sredinskem izsečku vodila (Mehanski preizkus vzorcev na dinamometru). Variabilnost debeline je majhna. Pri kokosovih vodilih je variabilnost debeline vrvice velika, ustrezno temu pa tudi pretržna sila. Kokosova vodila so bila na vrhu, kjer so privezana na žičnico, precej preperela (ni zajeto v dinamometer). Raztezek papirnatih vodil je majhen, kokosovih pa precej večji.

Rezultati poskusa kažejo na možnost uporabe papirnatih, kakor tudi kokosovih vrvic za vodila oziroma oporo hmelju. Prednost bi imela vodila iz papirnate vrvice. Primernost in razliko med uvoženo in domačo vrstico bi bilo potrebno preveriti s poskusi na osnovi znanih podatkov pa tudi gospodarnost uporabe. Po grobi oceni bi bila vodila več kot dvakrat dražja od sedanjih.



V denar bo šlo le kvalitetno blago. Prevzem hmelja bo strožil



Izboljšati čistilnike – zmanjšati količino primesi med hmeljem je trenutno največja nuja.