

Slovenski št. 6 čebelar

letnik CXII – junij 2010

ISSN 0350-4697



APIMEDICA &
APIQUALITY
FORUM 2010

S čebelami do zdravja

www.apimedica.org

**Čebela je ogrožena.
Skrajni čas je za ukrepanje!**

Urniki izdaje zdravil za leto 2010

**Izgube čebel v obdobju 2009–2010:
rezultati ankete Celje 2010**





ČEBELARSTVO MARKO DEBEVEC

ČUŽA 7, 1360 VRHNIKA

tel.: (01) 755 12 82

faks: (01) 755 73 52

Delovni čas:

ob delavnikih 9.00-12.00

16.00-18.00

ob sobotah 9.00-12.00

APIS M&D

Cenjene stranke obveščamo, da smo se preselili na Opekarsko 16 na Vrhniki.



AŽ-PANJI 10-SATNI



AŽ-TRIETAŽNI PANJ



PREDELAVA VOSKA V SATNICE
SAMO 0,75 €/KG



SATNIKI:
AŽ-VRTAN, LEPLJEN,
ZBIT 0,79 €/KOS
LR - STANDARD LR 2/3



PRAŠILČEK
AŽ 5-IN 7-SATNI
75 - 57,40 €, 55 - 52,20 €

■ Naročeno blago pošljemo tudi po hitri paketni pošti (razen lomljivih artiklov). ■ Po izjemno nizki ceni vam iz vašega voska izdelamo satnice – 0,75 eur/kg. ■ Vosek steriliziramo pri 125 °C. ■ Vosek odkupujemo po 3,12 eur za kilogram. ■ Z veljavno čebelarstvo izkaznico priznamo 4 % popust pri nakupu v vrednosti več kot 50 €.



GRELCI
ZA MED 179 €



KAKOVOSTNA RSF POSODA
IN TOČILA
AKCIJSKA CENA 298 €!



STANDARDNI LR-PANJ IN
DVOTRETINJSKI LR-PANJ
AKCIJSKA CENA 89,60 €!



ŽICA ZA SATNIKE RSF
250 g 4,5 €,
250 g CINK 2,2 €



KAKOVOSTNE POGAČE STIMULANS

SUPER AKCIJA

SATNICE – AŽ, LR: 0,65 €

- Panji so izdelani natančno in kakovostno.
- Uporabljamo vodoodporne materiale in lepila.
- Kakovostna izdelava po ugodni ceni.

PRIZNANO VZREJALIŠČE
ČEBELJIH MATIC DEBEVEC

Sprejemamo prednaročila za označene in
selekcionirane matice kranjske pasme.

Ne zamudite sofinanciranja čebelarstva opreme RS in EU!



UVODNIK



Spoštovani čebelarji in cenjene čebelarke!

Slovenija ima bogato tradicijo pridelave medu in čebelarstva. Avtohtona kranjska sivka, čebelnjak, tradicionalne panjske končnice in najbolj znana čebelarja Anton Janša in Peter Pavel Glavar so ključni sestavni deli slovenskega čebelarstva.

Prav je, da nadaljujemo tradicijo slovenskega čebelarstva in pridelave izjemno kakovostnih in cenjenih čebeljih pridelkov. Zato moramo slovenskim čebelam pomagati ustvariti tako okolje, da bodo v njem lahko živele in opravljale svoje poglavitno poslanstvo, tj. opravljanje. Če želimo vse to doseči, moramo ljudi izobraziti in jim približati svet čebel.

Mednarodni forum o apiterapiji in kakovosti čebeljih pridelkov Apimedica&Apiquality z geslom »S čebelami do zdravja«, ki ga organizira Čebelarska zveza Slovenije, bo zato zelo pomemben dogodek, na katerem se bodo s pomembnostjo čebel za obstoj človeške vrste seznanili že najmlajši, ki so prihodnost naše družbe. Ob kongresu bo organiziran naravoslovni dan, ki bo osnovnošolcem na poučno-zabaven način prikazal kraljestvo čebel. V okviru tega dne bodo potekale delavnice poslikave panjskih končnic in izdelave voščenih izdelkov, degustacije medu ter predstavitve čebelarstva opreme. Tako bodo na ta naravoslovni dan gotovo vzniknila nova prijateljstva med človekom in naravo ter otroke naučila, da se bodo spoštljivo in odgovorno vedli do vseh živalskih in rastlinskih vrst.

Lep pozdrav,

*dr. Igor Lukšič, minister
za šolstvo in šport*

Fotografija na naslovnici: Kapljica čebeljega strupa, imenovanega tudi apitoksin, na čebeljem želu. Čebelji strup je izloček čebelje zleze strupnice. V obliki mazil, lahko pa tudi v obliki injekcije, ga uporabljajo za blaženje revmatičnih obolenj, za zmanjšanje brazgotin pri poškodbah, za zaviranje rakastega procesa in za lajšanje multiple skleroze. S terapijo je mogoča tudi desenzibilizacija na čebelji strup.

Foto: Franc Šivic

UVODNIK	
dr. Igor Lukšič	189
IZ ZNANOSTI IN PRAKSE	
dr. Jasna Kralj: Izgube čebel v obdobju 2009-2010: rezultati ankete Celje 2010	191
Milan Meglič: Apitehnični ukrepi v poletnih mesecih	193
Vječeslav I. Lebedev: Tehnologija intenzivne izrabe čebelje paše (I. del)	194
dr. Urška Kropf: Dokazovanje potvarjanja medu: ali čebelarji v Sloveniji potvarjajo med?	196
Maja Smodiš Škerl in Peter Podgoršek: Dejavnosti na področju čebelarstva v KIS v letu 2009 (I. del)	198
Vlado Auguštin: Postavitev čebelnjaka	200
Janez Kropivšek: Posvet avstrijskih poklicnih čebelarjev v Gradcu	201
Franc Šivic: Novice iz sveta	203
S KNJIŽNE POLICE	
Janez Gregori: Jürgen Tautz: Čudežni svet čebel. Biologija superorganizma.	205
DELO ČEBELARJA PO MESECIH	
Vladimir Fajdiga: Čebelarjeva opravila v juniju	206
VETERINARSKI NASVETI	
Nacionalni veterinarski inštitut: Veterinarski nasveti za junij	208
ČEBELARSKI TURIZEM	209
DOGODKI IN OBVESTILA	210
OBVESTILA ČZS	213
MALI OGLASI	221
OSMRTNICE	224

INDEX

EDITORIAL	
Igor Lukšič (PhD)	189
NEWS FROM SCIENCE AND PRACTICAL WORK	
Jasna Kralj (PhD): Loss of Bees in 2009-2010 Period: The Results of Celje 2010 Inquiry	191
Milan Meglič: Apitechnical Measures in the Summer Season	193
Vječeslav I. Lebedev: The Technology of Intensive Exploitation of The Honey Flow (Part I)	194
Urška Kropf (PhD): Demonstration of Honey Forgery: Do Slovenian Beekeepers Forge Honey?	196
Maja Smodiš Škerl in Peter Podgoršek: The Work of Agricultural Institute of Slovenia on Beekeeping in 2009 (Part I)	198
Vlado Auguštin: Setting up an Apiary	200
Janez Kropivšek: The Conference of Austrian Professional Beekeepers in Graz	201
Franc Šivic: World News	203
OFF THE BOOKSHELF	
Janez Gregori: Jürgen Tautz: Miraculous World of Bees. The Biology of the Superorganism	205
BEEKEEPER'S WORK THIS MONTH	
Vladimir Fajdiga: Beekeeper's Chores in June	206
VETERINARY ADVICE	
NVI: Veterinary Advice for June	208
BEEKEEPING TOURISM	209
NEWS AND EVENTS	210
ANNOUNCEMENTS BY BEEKEEPING ASSOCIATION OF SLOVENIA	213
SMALL ADS	221
OBITUARIES	224



ČEBELARSTVO RIHAR - KOCJAN

Robert Kocjan s.p.

Gabrje 42, 1356 Dobrova

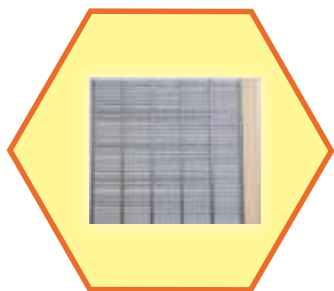
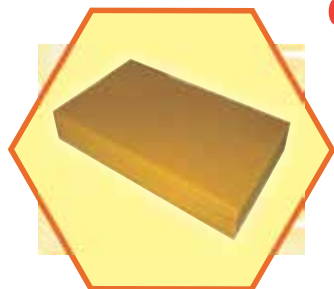
Tel.: 01 36 41 106, faks.: 01 36 41 307

GSM.: 031 351 964

e-pošta: robineli@siol.net

WWW.RIHAR-KOCJAN.SI

ČEBELARSTVO - IZDELAVA ČEBELARSKE OPREME - TRGOVINA



IZDELUJEMO:

- hladno valjane satnice
- žične matične rešetke
- rogljičene satnike AŽ
- satnike LR, LR 2/3
- testne mreže
- plastična obešala
- plastična razstojšča
- kozice 11 in 14 satne
- usipalnike lesene
- plastične odtočne pipe
- lovilce rojev-lesice
- smukalce za cvetni prah
- zaščitne obleke in rokavice
- čebelarске lopatke
- prečne zapore
- vijake za prečne zapore

**ČEBELARJEM Z VELJAVNO ČLANSKO IZKAZNICO
PRIZNAMO 4% POPUST PRI
GOTOVINSKEM NAKUPU NAD 50 EUR V NAŠI
PRODAJALNI.**

Naročeno blago vam lahko odpošljemo s paketno pošto.

**Delovni čas: pon. - čet.: 08-12 in 15-18,
pet.: 08-15**

**ZMERNE CENE - TRADICIJA - KVALITETA - IZKUŠNJE,
PRIDOBLENE V LASTNEM ČEBELARSTVU**



Izgube čebel v obdobju 2009-2010: rezultati ankete Celje 2010

Jasna Kralj¹

Tudi letos smo na čebelarjem posvetu v Celju v okviru programa CRP izvedli anonimno anketo o izgubah čebel. Na podlagi rezultatov in izkušenj lani izvedene ankete smo vprašalnik dopolnili in s tem pridobili še bolj poglobljeno študijo, ki bo lahko podlaga in pomoč pri načrtovanju ukrepov za preprečevanje izgub družin.

Z veseljem lahko povemo, da je anketo izpolnilo več kot 500 čebelarjev. Samo na podlagi številnih in iskrenih odgovorov bomo namreč dobili realno oceno stanja, ki je ključna za določitev dejavnikov, ki vplivajo na preživetje družin.

Ob tej priložnosti naj se zahvalim vsem čebelarjem, ki so vestno izpolnili anketne liste in tako omogočili analizo stanja v tem letu ter pomembno prispevali k študiji. Zahvaljujem se tudi ČZS, ki je omogočila izvajanje ankete, kot tudi vsem mladim raziskovalcem in študentom NIB-a in KIS-a, ki so pomagali pri anketiranju. Anketa bo vključena tudi v mednarodni projekt COLOSS, katerega namen je popisati in ugotoviti vzroke množičnega odmiranja družin.

Rezultati

Tudi letos so čebelarji poročali o večjih izgubah čebelih družin (23 %). Največje so izgube v obalno-kraški (41 %) in ljubljanski regiji (37 %, tabela 1), povprečne izgube v neposredni okolici Ljubljane skupaj z njenim zahodnim delom pa so skoraj 50 %. Večina čebelarjev je izgubila družine pozimi. Veliko (63 %) jih je opazilo panje brez čebel, to pa je eden izmed znakov tako imenovanega izginjanja družin (CCD Colony Collapse Disorder). Velika večina čebelarjev (93 %) je potrdila, da so imele propadle družine zadovoljive zaloge hrane.

Vpliv varoj in sredstev za njihovo zatiranje

Razlik v izgubi tudi tokrat ni bilo mogoče zanesljivo povezati z vrsto uporabljenega sredstva za zatiranje varoj. Razlik med vrsto uporabljenega akaracida nismo opazili, čeprav je bilo preživetje nekoliko večje pri družinah, ki so bile zdravljene z Bayvarolom, kot pri tistih, ki so bile zdravljene z Apivarom, vendar tega ne moremo zanesljivo povezati z večjo učinkovitostjo apivara. Značilnih razlik v preživetju prav tako ni bilo med družinami, pri katerih so bile uporabljene kisline ali kateri od akaracidov. To pomeni, da so kisline, ki so ekološko sprejemljivejše, prav tako učinkovite kot aka-

Tabela : Povprečne izgube čebelih družin po regijah Statističnega urada RS

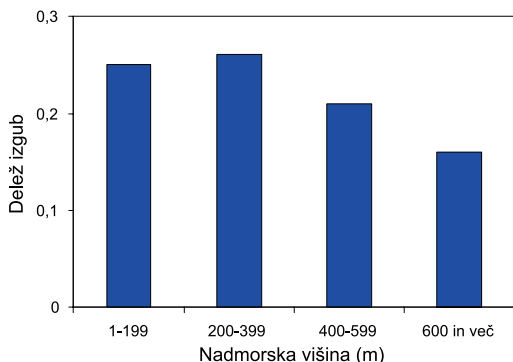
Regije	Povprečne izgube (%)	Število anketiranih
Obalno-kraška	41	82
Ljubljanska	37	47
Goriška	29	33
Podravska	20	60
Jugovzhodna Slovenija	18	30
Spodnjeposavska	18	19
Koroška	18	9
Savinjska	17	32
Notranjsko-kraška	16	62
Gorenjska	14	16
Zasavska	13	69
Pomurska	9	27

racidi in jih lahko varno uporabljamo. Analiza podatkov pa je pokazala, da je preživetje družin odvisno od pogostosti in časa zatiranja varoj. K preživetju družin je odločilno pripomoglo večkratno zatiranje, prav tako pa tudi pozno in zimsko zatiranje. To kaže, da enkratno zatiranje varoj ne iztrebi zadovoljivo, posledica tega pa je propad družin, bodisi zaradi varoj samih bodisi zaradi prenosa in razmnožitve virusov, ki jih te prenašajo. Družino je pred prezimovanjem pomembno čim bolje očistiti varoj, zato da jih je spomladi, ko se te začnejo intenzivno razmnoževati v zalegi, čim manj. Analiza je pokazala, da so čebelarji, ki so zatirali varoje zgodaj spomladi, pogosteje izgubili družine. Glede na to lahko sklepamo, da je bilo zatiranje varoj že prepozno. Zgodnjega zatiranja so se verjetno lotili predvsem čebelarji, ki so varoje na čebelah opazili že tedaj ali pa je bil njihov naravni odpad velik, tako da je bilo za zdravljenje v številnih primerih že prepozno.

Vpliv nadmorske višine

Tudi letošnja anketa je pokazala, da je bila izguba čebelih družin manjša v višjih legah (graf 1). Razlogov za njihov ugodnejši položaj je več. Na teh območjih je zima daljša, zato se varoje razmnožujejo krajši čas, posledica tega pa je nekoliko manjša rast populacije. Ker višje lege niso gosto poseljene s čebeljaki, je manjši tudi prenos varoj in drugih povzročiteljev bo-

¹ dr., Nacionalni inštitut za biologijo



Graf 1: Delež izgub čebeljih družin v obdobju 2009/2010 glede na nadmorsko višino

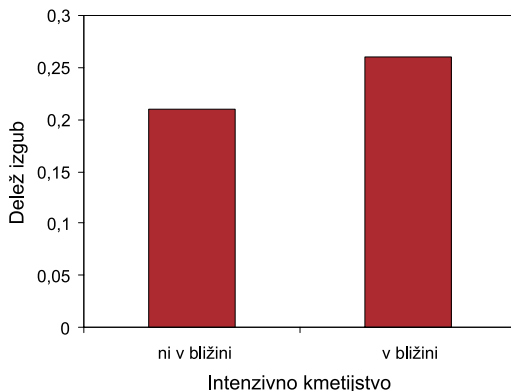
lezni iz okoliških čebelnjakov. Zaradi nekoliko hladnejšega podnebja je suša manj izrazita, zato je paša boljša. Poleg tega v višjih legah ni intenzivnega kmetijstva, to pa ima dve pozitivni posledici: pestrost paše in odsotnost fitofarmaceutskih sredstev (FFS).

Vpliv intenzivnega kmetijstva

Da intenzivno kmetijstvo negativno vpliva na preživetje družin, je nakazala tudi letošnja anketa (graf 2). Bolj so bila namreč prizadeta čebelarstva, katerih družine so bile v bližini kmetijskih površin (pribl. 2 km). Monokulture ne zagotavljajo pestre prehrane. Kadar pa je teh v pokrajini največ, lahko čebele, ko kultura odcveti, ostanejo celo brez paše, poleg tega pa v panj zanašajo tudi FFS, uporabljena na kulturnih rastlinah. Kljub temu da so koncentracije po večini nizke in da jih težko zasledimo, ti majhni ostanki, ki sicer ne povzročajo odmrta čebel, povzročajo vedenjske motnje in tako škodujejo čebelji družini.

Sklep in širši pogled na izgube čebel

Izgubam družin se ne moremo popolnoma izogniti, lahko pa jih bomo zmanjšali, če bomo bolje poznali vzroke. Razmere za čebelarjenje so se brez dvoma spremenile. Varoje so odlični prenašalec virusov in v več kot 30 letih njihovega sobivanja z našo čebelo so se virusi lahko dodobra namnožili, to pa dokazuje tudi



Graf 2: Delež izgub v obdobju 2009/2010 glede na intenzivno kmetijstvo v bližini čebelnjaka

propad družin že pri manjši obremenitvi s pršico. Zaradi toplejših zim in posledično dolgotrajnejše navzočnosti zalege se varoje razmnožujejo dalj časa in populacija se hitreje povečuje. Pred nekaj leti se je pojavila še nosezoza, ki jo povzroča azijska vrsta *Nosema ceranae*. Ta bolezen je nevarnejša od domače noseme (*Nosema apis*). Ker pa pri njej po večini ni opaznih kliničnih znakov, kot npr. pri običajni nosemi (iztrebki na pročelijih panjev), je nosestavost čebel nemogoče ugotoviti brez mikroskopskega pregleda črevesja. Poleg tega je naše kmetijsko okolje obremenjeno še s FFS, ki tudi v manjših odmerkih škodujejo čebelarjem. Za vretenčarje je znano, da pesticidi zmanjšujejo odpornost organizma, posledica tega pa je večja dovzetnost za bolezni. Razmere so se res tako spremenile, da čebelarstvo postaja vse bolj ogrožena panoga. Zaradi tega je za prepoznavanje in razumevanje težav pomembno, če že ne nujno, sodelovanje med čebelarji in raziskovalci. Znanje je edino orožje, ki ga lahko uporabimo za rešitev problemov. Nezanemarljivo število čebelarjev (25 %) ni izgubilo nobene družine. Če se bo pokazalo, da izgub ne bodo imeli več zaporednih let oziroma da so te le minimalne, bi bilo smotno preučiti njihovo delo in ugotoviti, po čem se razlikuje od preostalih in se tako učiti iz njihovih izkušenj. Čebelarjenje bo gotovo treba prilagoditi tako, da bomo izboljšali preživetje družin in omilili zdajšnje težave. ■

ČEBELARSKO DRUŠTVO KOČEVJE

je ob 90-letnici organiziranega čebelarstva na Kočevskem izdalo zbornik o zgodovini čebelarstva na tem območju. V publikaciji, ki obsega 62 strani, so zbrane tudi fotografije številnih čebelnjakov na Kočevskem.

Cena zbornika je 10 EUR.
Naročila: Stanislav Knežič, tel.: 040/455 855.





Apitehnični ukrepi v poletnih mesecih

Milan Meglič

Na splošno velja, da v obdobju pridobivanja medu, to je do zadnjega točenja, ne smemo uporabljati nobenega sredstva za zatiranje varoj. Če je varoj preveč, družina ne more normalno opravljati svojih funkcij, to pa povzroča škodo družini in posredno tudi čebelarju. Do kresa razvoj čebel prehitava razmnoževanje varoj, po kresu pa se razmere obrnejo v škodo čebel. Matica preneha zalegati trotovinu, čebelje zalege in čebel je vsak dan manj, varoj pa je vsak dan več. Treba je ukrepati in zdesetkati varoje, s tem pa omogočiti razvoj zdravih zimskih čebel, sicer so posledice lahko katastrofalne.

Če smo na podlagi diagnoze junija v družinah ugotovili preveliko število varoj, paša pa še traja, obstaja za rešitev problema več možnosti:

1. Veterinarska služba lahko izjemoma tudi v obdobju paše predpiše sredstvo za zatiranje varoj (zdravilo). Težava je v tem, da po veljavnih predpisih o varnosti živil v tem primeru med v panju ni več varno živilo, zato ga čebelar ne sme niti prodajati niti podariti.
2. Čebelar zatira varoje z neregistriranim sredstvom. Ne glede na to, ali je določeno sredstvo uspešno ali ne, med, ki ga bo iztočil pozneje, ni varno živilo, zato ga ne sme prodajati niti podariti! Zaradi tega je treba uporabo neregistriranih sredstev opustiti!
3. Ker čebele junija še gradijo trotovinu, je število varoj v družini mogoče zmanjšati z vstavljanjem gradilnikov in izrezovanjem pokrite trotovine. Julija, zlasti pa avgusta, trotovine navadno ni več.
4. Junija in tudi še julija je še vedno čas za oblikovanje mladih družin. Če iz čebelje družine odvzamemo 2–3 sate pokrite zalege skupaj s čebelami, bomo občutno zmanjšali število varoj in s tem pri gospodarski družini prestavili zatiranje varoj s sredstvi na kasnejše obdobje. Pri narejencih je varoje smiselno zatirati takrat, ko se izleže vsa zalega, nova pa še ni pokrita. Tisti, ki ne želi, da bi vosek vseboval ostanke kemičnih sredstev, bo namesto aktivne snovi kumafos (v izdelkih Perizin ali Check Mite) uporabil sredstva, ki so dovoljena v ekološkem čebelarjenju. V tem primeru sta primerni mlečna in oksalna kislina.
5. Če iz čebelje družine odvzamemo matico, se bodo varoje po 12–24 dneh prenehale razmnoževati; ta premor bo trajal vse dotlej, dokler se

v družini ne bo pojavila nova zalega ustrezne starosti. Družina si lahko sama vzredi novo matico (tveganje uspešne oprasitve), lahko pa ji po odstranitvi zasilnih matičnikov novo matico dodamo tudi sami (mogoče ji je vrniti tudi prejšnjo). Zatiranje varoj izvedemo po 21 dneh, ko so vse varoje na čebelah. Tudi če paša v naslednjih treh tednih presahne, se pridelek medu ne bo občutno spremenil.

6. Če paša še traja (to se pogosto zgodi avgusta na območjih hoje, zlate rozge itd.) in če jo želi čebelar izrabit, naj z zatiranjem varoj počaka do konca paše, ko iztoči med. Nato družino razdeli na dva dela, in sicer:
 - del družine z zalego po možnosti prepelje na drugo lokacijo, na kateri si čebele same vzredijo novo matico (če je bila oprasitev neuspešna, si pozneje lahko pomaga z rezervno matico); zatiranje varoj izvedemo po 21 dneh, ko so vse varoje na čebelah in sicer s sredstvi, opisanimi v točki 4.;
 - del družine s čebelami in matico ter z izdelanimi mladimi satjem pusti na prejšnji lokaciji; zatiranje varoj izvede po umiritvi čebel, to je po dveh dneh, in sicer s sredstvi, opisanimi v točki 4.;
 - Če v sili oblikovani novi družini ne bosta dovolj močni za uspešno prezimovanje, ju čebelar po končanem zatiranju varoj lahko znova združi ter nakrmi za zimo. Ko v taki družini ni več zalege, pa izvede še zimsko zatiranje varoj.

Če sredstvo za zatiranje varoj (npr. Check Mite) zaradi morebitne odpornosti zajedavcev ni dovolj učinkovito, lahko družine rešimo z delitvijo na dva dela, in to po postopku, kot je opisan v 6. točki. s tem, da zatiranje izvedemo z mlečno ali oksalno kislino.

Velik problem imajo čebelarji v toplejših, obmorskih legah v slučaju, da matica ne prekine zaleganja in zato je spomladi v čebelji družini preveč varoj. To pa ima za posledico, da se z zatiranjem ne more čakati do konca paše. V takih primerih je vključevanje apitehničnih ukrepov v naslednji sezoni še toliko bolj pomembno.

Varoje je treba nadzorovati vse leto. Kdor ve, koliko varoj je v družini, bo ukrepal glede na letni čas in aktualne razmere. Razvijal bo take apitehnične ukrepe, ki bodo primerni za lokacijo, razvoj čebel in

varoj, za tamkajšnje razmere in njegovo znanje (tega je treba nenehno izpopolnjevati!), ter jih po potrebi vključeval v svoja običajna čebelarstva opravila. Kdor zna ugotavljati uspešnost zatiranja varoj, se lahko ob neučinkovitem delovanju nekega sredstva tudi pravočasno odzove in reši čebele.

Neopravičljivo je, če se čebelar kljub opozorilom zanese na neko sredstvo in ne spremlja njegove učinkovitosti. Neopravičljivo je, če čebelje družine po končanem kmljenju nenadoma zaradi varoj zelo oslabijo ali celo propadejo, v panjih pa ostane s težavo pripravljena zimska zaloga.

Neopravičljivo je, če je prezimovanje zaradi preveč poškodovanih čebel vsled varoj neuspešno. Zato je treba zlasti za čebelarje, ki čebele izgubljajo zaradi varoj, prihodnje leto kar najbolje pripraviti program obvladovanja varoj in ga skupno z njimi tudi izvajati tako, da ne bo preveč nepotrebnega dodatnega dela niti nepotrebnih izgub čebeljih družin. Pri tem je treba upoštevati raznovrstnost slovenskega podnebja, razliko v dinamiki razvoja starih in mladih družin ter željo čebelarjev po pridelavi medu brez ostankov akaricidov. ■

Tristopenjski indikator obarvanosti čebel za pravilno osnovno odbiro kranjske čebele

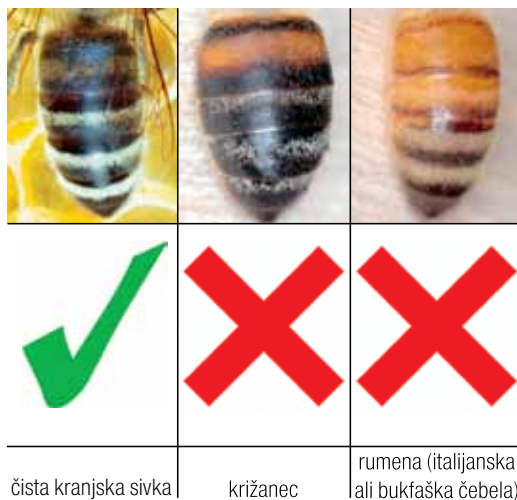


Foto: Franc Šivic

Tehnologija intenzivne izrabe čebelje paše (I. del)

Vječeslav I. Lebedev

Produktivnost čebeljih družin je odvisna od številnih dejavnikov. Čebele najpogosteje največ prinesejo v obdobju glavne paše, ta čas pa navadno traja od štiri do pet tednov. Dohodek čebelnjaka in pridelek vsake čebelje družine je odvisen od pripravljenosti čebeljih družin oz. od tega, kako uspešno bo čebelar ob pravem času optimalno pripravil čebelje družine.

Priprava za glavno pašo se začne že ob koncu paše v minulem letu. Samo dobro prezimljene močne čebelje družine so sposobne, da se spomladi hitro razvijejo in glede na to tudi uspešno izrabijo pašo. Poglavitni pogoj za pravilno pripravo čebel je prav gotovo čebelarjevo znanje, poleg tega pa je treba upoštevati tudi vpliv naravnih pašnih razmer in biološke lastnosti določene rase čebel. Moč čebeljih družin usodno vpliva na njihovo produktivnost. V močni čebelji družini je veliko število fiziološko mladih čebel, ki učinkovito izrabljajo bogato naravno pašo. Ugotovili so, da močne čebelje družine pridelajo trikrat več medu kot šibke.

Tako so v posebni raziskavi ugotovili, da je 6 kg težka čebelja družina v dveh tednih nabrala 50 odstotkov več kot štiri čebelje družine, od katerih je vsaka tehtala poldrugi kilogram. Poleg tega je znano,

da se s povečanjem mase čebelje družine na 5 kg pridelava medu poveča ne samo zato, ker je v njej več čebel, ampak tudi zaradi boljše sestave čebelje družine. Če je teža čebelje družine večja od 7 kg, pa se količina pridelka medu na eno čebelo sorazmerno zmanjša. Raziskava je pokazala, da so 4,4 kg težke čebelje družine prinesle za 35 odstotkov več medu kot čebelje družine, težke 3,5 kg, oziroma kar 62 odstotkov več kot posamezen osebek v zelo veliki čebelji družini s približno 70.000 čebelami.

Na tej podlagi lahko verjamemo, da čebelja družina doseže biološko optimalno moč, kadar v določenih okoliščinah nabere največ medu, predela največ nektarja ter optimalno ureja vlažnost in temperaturo v panju. Moč čebelje družine in količino nabranega nektarja v veliki meri določa število pašnih čebel.

Če je paša pičla, iz panjev izleta majhno število čebel v primerjavi z njihovo močjo, nasprotno pa iz šibkejših čebelje družine ob pičli paši izletava več čebel. Povečan izlet iz šibkejših družin pojasnjujejo s tem, da glede na svojo številčnost vzrejajo več mladih čebel. Veliko število čebeljih ličink sili čebele k pogostejšemu izletavanju. Ko se medenje v naravi poveča

Preglednica 1: Število pašnih čebel v čebelji družini glede na njihovo moč

Število vseh čebel	Število pašnih čebel	Število pašnih čebel v %
15.000	2300	15
20.000	5000	25
25.000	7500	30
30.000	12.000	40
40.000	20.000	50
50.000	30.000	60
60.000	39.000	65

oz. ko čebele laže nabirajo nektar in imajo družine pri tem manj izgub, se izletavanje iz šibkejših družin zmanjša, izletavanje iz močnih družin pa se zelo hitro povečuje, zlasti zaradi rezervnih mladih, nezaposlenih čebel, ki niso obremenjene s krmljenjem zalege. Pašne čebele iz močnih čebeljih družin se na pičli paši zadržujejo dalj časa in pri tem počivajo, da bi bile ob pojavu obilne paše v polni kondiciji. S tem se lahko pohvalijo samo močne čebelje družine, prav v tem pa je tudi njihova prednost.

Ob odlični paši iz močnih družin izletava približno 66 % vseh čebel, iz šibkih pa samo 15 do 20 %, to je 3- do 4-krat manj. Čebele iz močnih družin začnejo na glavno pašo izletavati že pri starosti 4 dni, tako da preskočijo fazo vzrejanja mlade zalege.

Ob obilnem medenju so čebele sposobne nabrati tudi do trikrat več medu, in to ob manjših izgubah. Tako pri dnevni donosih do 1 kg čebele prinašajo v panj povprečno po 7,1 mg medicine, pri donosih do 2 kg prinašajo povprečno po 15,5 mg, če pa se donos poveča do 4 kg na dan, čebele prinašajo v panj povprečno tudi po 28 mg nektarja. S povečanjem količine nektarja v naravi se torej donos vsake posamezne čebele poveča tudi za štirikrat.

V obdobju paše se šibkejša družina hitro razvija, vendar ob tem ne prinese veliko medu. Ko se v panju poveča število čebel, se širjenje čebelje družine umiri, hkrati pa se povečuje intenzivnost nabiranja medu. Ob obilnem medenju se številčnost čebel zaradi odmiranja počasi zmanjšuje, saj se izlega manj čebel, kot jih odмира. Ob koncu paše je v močnih čebeljih družinah občutno manj čebel. To je toliko bolj opazno, kolikor je paša obilnejša in dolgotrajnejša. Srednje močne čebelje družine ostanejo približno enako številčne, slabe družine pa se med pašo okrepijo. Take čebelje družine imajo na koncu paše veliko čebel in malo medu. Razloga za to nista samo majhno število čebel v čebelji družini in vzrejanje velikega števila mladih čebel, ampak tudi njihova slaba kakovost in velika obremenitev. Zaradi tega je donos ene čebele iz šibke čebelje družine v primerjavi z donosom čebele iz čebelje družine manjši kar za 33 odstotkov.



Foto: Branko Obravnič

Čebelar si mora zapomniti, da je za pridelek medu in končni uspeh čebelarjenja odločilna priprava čebel za glavno pašo.

Starostna struktura čebel v čebelji družini in paša

Za najboljši donos in izrabo paše mora imeti čebelja družina poleg pašnih čebel, ki v panj prinašajo nektar, tudi mlade čebele delavke, ki nektar sprejemajo, ga shranjujejo v satne celice, predelujejo v med in celice zapirajo z voščeniimi pokrovcji.

Skupina mladih čebel delavk mora biti dovolj velika, da predela ves vneseni nektar. Vnos medicine in njena predelava sta v marsičem odvisna od količine nektarja v naravi. Če je medenje pičlo, pašne čebele prineseno medicino same vlagajo v satne celice. Če je paša obilna, pa se v čebelji družini oblikuje posebna skupina čebel delavk za sprejem vnesenega nektarja. Ta skupina mladih čebel delavk z najbolj razvitimi žlezami z zunanjim izločanjem predeluje nektar v med. Pri predelavi mu dodajajo izloček svoje krmilne žleze, imenovan invertaza. Sposobnost invertiranja je pri teh čebelah za štirikrat do petkrat večja kot pri čebelah dojljah. Primerjava z delovanjem encima invertaza pri pašnih čebelah pokaže, da je pri čebeljih družinah, ki so pripravljene na obilno pašo, okrepljeno izločanje tega encima.

Pozitivno medsebojno odvisnost glede vsebnosti sladkorja v hemolimfi čebel so odkrili tudi pri čebelah iz čebeljih družin, ki so namenjene za pridelavo medu, in pri šibkih čebeljih družinah.

Starost čebel, ki prvič odletijo na pašo, je ne glede na to, ali bodo nabirale nektar ali cvetni prah, odvisna od družine, njene zalege ter obilnosti medenja.

Za uspešno izrabo paše mora biti v družini dovolj različno starih čebel. Posledica kakršnega koli odstopanja od optimalnega razmerja je vedno manjši vnos nektarja. Če čebelar že mora porušiti starostno sorazmerje, naj to stori še pred začetkom glavne paše, tako da se bodo čebele prilagodile novemu stanju in vzpostavile normalno delitev dela med posameznimi skupinami čebel.

(Nadaljevanje v prihodnji številki)

Urška Kropf¹

Dokazovanje potvarjanja medu: ali čebelarji v Sloveniji potvarjajo med?

Med je naravno in zelo cenjeno sladilo. Prav zaradi njegove vrednosti se še vedno pojavljajo potvorbe medu, saj je proizvodnja medu počasna in razmeroma draga. Nekdaj je za ugotavljanje potvorb zadostoval določanje vsebnosti saharoze v medu. Še vedno velja, da je med potvorjen, če je v njem več saharoze, kot je dovoljeno (več kot 5 g/100 g oziroma več kot 10 g/100 g pri akacijevem medu; Pravilnik o medu, 2004). To se v Sloveniji zgodi redkokdaj, po večini kot posledica krmljenja čebel ob neprimernem času.

Po Pravilniku o medu je med živo, ki mu ne smemo ničesar dodati in ničesar odvzeti. Potvarjanje medu se je najprej dogajalo z dodajanjem sladkorja v med. Tam, kjer je v uporabi trsni sladkor, je odkrivanje dodanega sladkorja v medu dokaj preprosto dokazljivo z izotopsko analizo. V Evropi pa zaradi splošne uporabe pesnega sladkorja dodajajo predvsem tega, odkrivanje te vrste sladkorja v medu pa je nekoliko težje izsledljivo.

V naravi so kemijski elementi (ogljik, vodik, kisik ...) navzoči v obliki naravnih stabilnih izotopov. Tako se ogljik (C) v naravi pojavlja ne samo v obliki ^{12}C , ampak tudi v obliki ^{13}C , ki ima en nevtron več, zato je ^{13}C težji izotop ogljika. Zanimivo je, da nekatere rastline v večji meri kopičijo težji izotop ogljika kot druge. Ko so raziskovalci to dognali, so rastline razdelili v dve veliki skupini. Prva je skupina rastlin, imenovana C3, te imajo raje lažji ogljikov izotop. Druga skupina rastlin pa so rastline C4, ki kopičijo več težjega ogljikovega izotopa. Vsi produkti rastlin (les, listje, cvetovi, nektar, mana in posledično tudi sladkor ter med) imajo značilnosti matične rastline. Tako ima sladkor, pridobljen iz sladkornega trsa ali koruze, ki spadata v skupino rastlin C4, več izotopa ^{13}C kot sladkor iz rastlin iz skupine C3. V to skupino spada večina medovitih rastlin (vse medovite rastline v Sloveniji!), prav tako pa tudi sladkorna pesa. Med, ki mu je dodan sladkor iz sladkornega trsa ali koruze, ima tako spremenjeno sestavo ogljika, to pa je mogoče ugotoviti z izotopsko analizo. Takšne potvorbe medu so preprosto dokazljive. Večji problem pa so potvorbe z dodatkom sladkorja sladkorne pese, ki ga najpogosteje uporabljamo v Evropi. Vendar so se raziskovalci lotili tudi tega problema in ga uspešno premagali.

Metode za določanje izotopske sestave medu so časovno zelo ugodne in občutljive. Prvo metodo sta razvila Doner in White (1978) in jo poimenovala SCIRA (angl. *Stable Carbon Isotope Ratio Analysis*). Nekaj let pozneje so raziskovalci izboljšali to metodo in jo preimenovali v ISCIRA (angl. *Internal Standard Carbon Isotope Ratio Analysis*). Pri tej metodi iz medu izoliramo proteine in jim določimo izotopsko sestavo ogljika, nato pa dobljeno vrednost primerjamo z izotopsko sestavo ogljika v medu. Uradna metoda za ugotavljanje potvarjanja medu z dodajanjem sladkorja, ki izvira iz sladkornega trsa ali koruze, je še vedno ISCIRA. Seveda pa se pojavljajo vedno nove, izboljšane različice, ki jih že uporabljajo v večjih laboratorijih v Evropi in drugod po svetu, pri nas pa so nekatere od njih še v uvajanju. Metode so uporabne za dokazovanje ponarejanja medu tako z dodajanjem trsnega kot pesnega sladkorja, zelo pomembno pa je, da so uporabne tudi za dokazovanje ponarejanja z dodajanjem visoko fruktoznega koruznega sirupa – HFCS (angl. *High-Fructose Corn Syrup*), pri čemer je meja detekcije pri dodatku od 1 do 10 % (Cabañero in sod., 2006).

V Sloveniji smo opravili več raziskav o pristnosti medu na našem tržišču. Raziskava, ki šeni končana, zajema v trgovinah kupljene vzorce medu. Tu pa predstavljam rezultate raziskave o medovih, zbranih

Preglednica 1: Vrednosti $\delta^{13}\text{C}$ v medu in v proteinih, izoliranih iz različnih vrst slovenskega medu

Vrsta medu	povprečje	povprečje
	$\delta^{13}\text{C}_{\text{med}}$ ‰	$\delta^{13}\text{C}_{\text{proteini}}$ ‰
akacijev (<i>Robinia pseudoacacia</i>)	-24,8	-24,0
cvetlični	-25,8	-24,8
lipov (<i>Tilia</i> spp.)	-25,6	-24,9
kostanjev (<i>Castanea sativa</i>)	-25,7	-25,2
gozdni	-26,1	-25,2
smrekov (<i>Picea abies</i>)	-26,1	-25,4
hojev (<i>Abies alba</i>)	-25,3	-24,9

¹ dr., Biotehniška fakulteta Univerze v Ljubljani

Preglednica 2: Razlika med $\delta^{13}\text{C}_{\text{med}}$ in $\delta^{13}\text{C}_{\text{proteini}}$ ter izračunan odstotek dodanega sladkorja

Vzorec	$\delta^{13}\text{C}_{\text{med}}$	$\delta^{13}\text{C}_{\text{proteini}}$	Razlika ($\delta^{13}\text{C}_{\text{med}} - \delta^{13}\text{C}_{\text{proteini}}$)	Saharoza (g/100 g)
H4	-23,7	-25,4	1,7	4,49
H22	-23,9	-25,1	1,2	2,43

neposredno pri slovenskih čebelarjih. Vzorci medu so bili zbrani v treh zaporednih letih na območju celotne Slovenije. Čebelarji so nam vzorce podarili v dveh mesecih po točenju medu. Ob tem so vedeli, da bomo vzorce analizirali z različnimi metodami, ne pa tudi, da bomo preverjali pristnost medu.

Analizirali smo sedem vrst slovenskega medu in ugotovili, da so vrednosti $\delta^{13}\text{C}$ (delta ^{13}C ogljik) našega medu med -27,4 ‰ in -22,9 ‰, povprečna vrednost pa je -25,1 ‰. To potrjuje domnevo, da čebele v Sloveniji nabirajo med po večini na rastlinah iz skupine rastlin C3.

V preglednici 1 so predstavljene vrednosti $\delta^{13}\text{C}$ v medu in v proteinih, izoliranih iz medu. Opazne so razlike med vrstami medu, ki so tudi statistično značilne. Po povprečnih vrednostih $\delta^{13}\text{C}_{\text{med}}$ so si vrste medu v naši raziskavi sledile v zaporedju: gozdni < smrekov < cvetlični < kostanjev < lipov < hojev < akacijev.

Potvorbe medu smo preverjali z metodo ISCIRA. V naši raziskavi, v katero je bilo vključenih 271 vzorcev medu, smo našli samo dva sporna vzorca (preglednica 2) oziroma 0,7 % zbranih vzorcev. Ta odstotek je izjemno majhen.

Pri teh dveh vzorcih je bila razlika med $\delta^{13}\text{C}_{\text{med}}$ in $\delta^{13}\text{C}_{\text{proteini}}$ večja od 1 ‰, zato smo vzorca označili kot potvorjena. V preglednici 2 so podani tudi podatki o vsebnosti saharoze v teh vzorcih medu, vendar dovoljene količine saharoze (5 g/100 g medu) v nobenem niso bile presežene. Iz tega lahko sklepamo, da je bil medu dodan kak drug ogljikov hidrat iz sladkorja rastlin C4. Lahko pa sta ta dva primera tudi izjema, saj obstaja možnost, da metoda ISCIRA ni veljavna v vseh primerih. To so prvi ugotovili Cotte in sod. (2007), saj so v njihovi raziskavi, ki je zajemala 97 vzorcev francoskega medu, sum potvorbe ovrgli po preverjanju z drugimi metodami in zaradi nadzora čebelarjev, ki so pridelali med.

Naš sklep je, da slovenski čebelarji korektno pridelujejo med in da med njimi ni namernega ponarejanja medu z dodajanjem sladkorja. Vsi si želimo, da bi tako tudi ostalo. Izotopsko analizo medu in s tem preverjanje njegove pristnosti zdaj redno izvajamo tudi v vzorcih medu, odvzetih v trgovinah po Sloveniji.

Raziskava je bila izvedena na Oddelku za živilstvo Biotehniške fakultete v sodelovanju s čebelarji, ki so donirali vzorce medu in z Odsekom za kemijo okolja na Inštitutu Jožef Stefan, na katerem so zbrane vzorce medu analizirali z izotopsko analizo. ■

Viri:

Cabañero, A. I., Racio, J. L., Rupérez, M. (2006): Liquid chromatography coupled to isotope ratio mass spectrometry: a new perspective on honey adulteration detection. *Journal of Agricultural and Food Chemistry*, 54: 9719–9727.

Cotte, J. F., Casabianca, H., Lh eritier, J., Perrucchiotti, C., Sanglar, C., Waton, H., Grenier-Loustalot, M. F. (2007): Study and validity of ^{13}C stable carbon isotopic ratio analysis by mass spectrometry and ^2H site-specific natural isotopic fractionation by nuclear magnetic resonance isotopic measurements to characterize and control the authenticity of honey. *Analytica Chimica Acta*, 582: 125–136.

Kropf, U. (2009): Elementna in izotopska sestava medu iz različnih geografskih regij Slovenije. Doktorska disertacija. Ljubljana, Univerza v Ljubljani, Biotehniška fakulteta: 200 str.

Pravilnik o medu (2004): Uradni list Republike Slovenije, 14, 31: 3611–3612.

White, J. W., Doner, L. W. (1978): Mass spectrometric detection of high fructose corn syrup in honey by use of $^{13}\text{C}/^{12}\text{C}$ ratio: collaborative study. *Journal of AOAC International*, 61: 746–750.

White, J. W., Winters, K. (1989): Honey protein as internal standard for stable carbon isotope ratio detection of adulteration of honey. *Journal of AOAC International*, 72: 907–911.

Trgovina ** EBELARNA**
PRODAJNO RAZSTAVNI SALON
 Kopic Milena s.p.
  EBELARSKI CENTER BRDO PRI LUKOVICI

Delovni  as:
 torek-petek: od 8. do 17. ure
 sobota: od 8. do 12. ure
 nedelja-prazn: zaprto

Ze vsi e skupine izoz delovnega  asa
 po vnaprejnem dogovoru.

Tel.: 01/729 61 18
Faks.: 01/729 61 31
cebelarna@gmail.com
gsm: 041 294 184

Nudimo vam:
 -  ebelarske spremljevalne prilepke
 - med in ostale  ebelje izdelke
 - dodatne izdelke iz  ebeljih pridelavcev
 -  ebelarska literatura





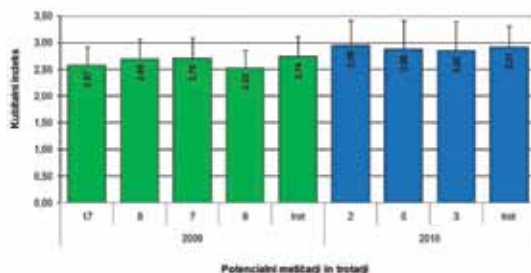
Dejavnosti na področju čebelarstva v KIS v letu 2009 (I. del)

Maja Smodiš Škerl^{*} in Peter Podgoršek^{**}

Vzreja in selekcija v čebelarstvu sta leta 2009 potekali po sprejetem Programu strokovnih nalog na področju čebelarstva, ki poteka na podlagi Rejskega programa za kranjsko čebelo. Naloge in dejavnosti so potekale na Kmetijskem inštitutu Slovenije (Druga priznana rejska organizacija, DPO) in v Čebelarski zvezi Slovenije (Priznana rejska organizacija, PRO), v kateri se posebna služba ukvarja tudi z napovedovanjem medenja. Spremljanje čistosti čebelje rase avtohtone kranjske čebele *Apis mellifera carnica* poteka na celotnem območju Slovenije, s programom strokovnih nalog pa je zagotovljeno zadovoljivo število plemenskih živali za potrebno genetsko raznolikost. V okviru raziskovalnega dela in projektov smo naloge izvajali tudi na drugih strokovnih področjih, ki jih predvideva omenjeni program.

Vzrejno delo v vzrejališčih čebeljih matic

V vzrejališčih je potekala izbira matičarjev glede na ocenjevanje lastnosti čebel. V laboratoriju smo lani zbrali in pregledali 152 vzorcev čebel delavk iz odobrenih vzrejališč. Izvedli smo morfološke meritve (kubitalni indeks) in določili število spor *Nosema* spp. Matičarji so bili odbrani na podlagi kubitalnega indeksa, števila spor in ocene plemenskih vrednosti matičarjev iz leta 2008. Delovna skupina je med spomladanskim obiskom vzrejališč preverila njihovo ustreznost v minulem letu, čebelarji vzrejevalci pa so imeli na voljo vse podatke o kakovosti predlaganih matičarjev. Člani skupine so čebelarje poučili o vpisu podatkov v izvoru Rodovniško knjigo za plemenske kranjske čebele.



Graf 1: Vrednosti povprečnega kubitalnega indeksa potencialnih matičarjev in trotarjev na enem izmed vzrejališč za leti 2009 in 2010

^{*} dr. vet. med., Kmetijski inštitut Slovenije

^{**} univ. dipl. inž. zoot., Kmetijski inštitut Slovenije

Preizkušanje plemenskih čebeljih matic v pogojih reje – progno testiranje

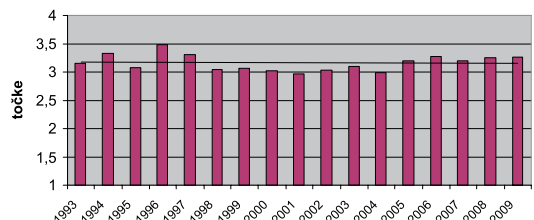
Leta 2008 smo pri vzrejevalcih pridobili 970 matic in jih oddali v testiranje čebelarjem. Sprejetih je bilo 844 matic ali 86,9 %. V obdelavo je bilo vključenih 60 čebeljih matic z njihovimi potomkami, ki so bile vzrejene pri 30 vzrejevalcih. V testiranju je sodelovalo 58 čebelarjev, ki so pri vsaki čebelji družini, v katero so vstavili prejeto matico, ocenjevali njeno mirnost, rojivost in donos medu (ob točenju so pridelek stehali). Ocenjevali so tudi obarvanost obročkov čebel v družini ter spremljali naravni odpad varoj. Obdelali smo podatke testiranj vseh sprejetih matic in na podlagi njihovih hčera ocenili plemensko vrednost za mirnost, rojivost in donos medu.

Povprečna ocena za mirnost v letu 2009 je bila 3,27 (graf 2). Dolgoleten trend poslabševanja mirnosti se je ustalil in je zdaj tako rekoč vodoraven, to pa pomeni, da je ocena mirnosti v nekaj manj kot dveh desetletjih ostala enaka. Če pogledamo samo zadnjih deset let, pa se je trend obrnil in nakazuje manjše izboljšanje. Ker je mirnost značilna prednost avtohtone kranjske čebele, matic, katerih povprečna ocena mirnosti je manj kot tri, ne priporočamo za nadaljnjo vzrejo.

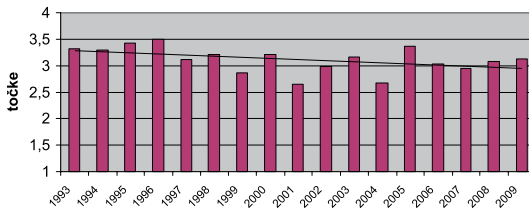
Leta 2009 so bile matice manj rojive kot leto prej (ocena 3,13); graf 3. Trend rojivosti se še vedno zmanjšuje, in sicer za 0,02 točke na leto.

Povprečna ocena donosa medu v letu 2009 je bila 27,1 kg, to pa je eden najvišjih donosov medu v obdobju testiranja (graf 4). Trend povečevanja letnega donosa medu je pozitiven in dosega približno 0,60 kg na leto.

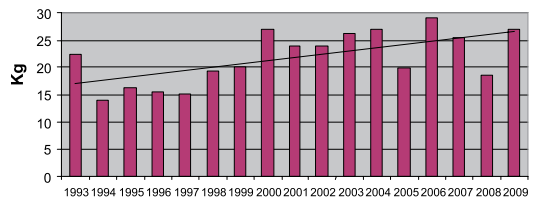
Progno testiranje je v letu 2008/09 vključevalo gospodarske matice z znanim poreklom. Glede na



Graf 2: Srednja vrednost testiranih matic za mirnost po letih testiranja



Graf 3: Srednja vrednost testiranih matic za rojivost po letih testiranja



Graf 4: Srednja vrednost testiranih matic za donos medu po letih testiranja

to je bilo poreklo vseh matic v matičarjih znano, vse so imele tudi rodovniško številko in ustrezno rejso dokumentacijo.

Čebelarji so ocenjevali tudi obarvanost čebelarje družine. Obarvanost je bila ocenjena pri 743 družinah (74 %). Povprečna fenotipska ocena obarvanosti je 3,57 točke od štirih, to pa je za 0,04 odstotne točke slabše kot lani. Najvišjo oceno je dobilo 67 % čebeljih družin, 24 % jih je dobilo oceno 3, oceno 2 je dobilo 7 % čebeljih družin, obarvanih pa je bilo 0,2 % testiranih družin. Kljub temu da je bilo obarvanih družin veliko manj kot leto prej, pa je neobarvanih družin letos znova manj kot lani (67 %, lani 68 %).

Čebelarji, ki so testirali matice, so poleg drugih lastnosti v obdobju treh tednov spremljali tudi naravni odpad varoj. Vprašalnik z izpolnjenimi podatki o odpadu varoj je izpolnilo vseh 60 čebelarjev, ki so testirali 653 družin. Med testiranjem se je naravni odpad gibal od 0 do 273 varoj na panj na dan, povprečno pa 11,8 varoje na dan.

Selekcijski indeks

Selekcijski indeks testiranih linij matic je sestavljen iz kombinacije vseh treh lastnosti, ki so jih ocenjevali čebelarji v testiranju (mirnost, rojivost, donos medu). Upoštevali smo rezultate testiranja za posamezne lastnosti, izločili vpliv lokacije testiranja in vpliv čebelarja, ki testira, ter izračunali povprečni selekcijski indeks testiranih matic posameznega vzrejevalca.

Sprejem matic v progenem testiranju v letu 2009

V okviru progenega testiranja vzrejenih matic v letu 2009 smo po dveh mesecih ugotavljali sprejetost matic v testnih čebeljih družinah. V vzrejališčih čebeljih matic smo od vzrejenih matičarjev pridobili 937 matic, ki so bile naključno razdeljene v testna čebelarstva. Za čebelarje smo pripravili navodilo o vzdrževanju družin v testiranju in postopku testiranja. Čebelarje družine v testnih čebelarstvih so sprejele 820 matic (93 %), najnižji sprejem je bil 66,7 %.

(Nadaljevanje v prihodnji številki)

VZREJA MATIC MIRKO JURINEC

Ključarovci 74
9242 Križevci

Sprejemamo naročila za označene matice kranjske sivke iz odbranih matičarjev pod nadzorom KIS. Matice lahko prevzamete osebno, lahko pa Vam jih pošljemo tudi po pošti.

Tel.: 02/587 19 04 GSM: 051/370 413

MATICE ČEBELARSTVA PISLAK

Spoštovane čebelarke in cenjeni čebelarji!

Največje slovensko vzrejališče matic z več kot 50-letnimi izkušnjami Vam tudi letos ponuja oprasene in neoprasene matice z vrhunskimi proizvodnimi lastnostmi. Matice so že na voljo, sporočamo pa Vam, da so matice, oprasene med kostanjevo pašo, še posebej kakovostne. Zaradi velikega zanimanja Vas prosimo, da matice pravočasno rezervirate. Prevzeti jih je mogoče osebno, lahko pa Vam jih pošljemo tudi po pošti.



Čebelarstvo PISLAK

Apäce 303, 2324 Lovrenc na Dravskem polju

Tel.: 031/734 905 (Robert) oz. 02/796 10 51 (med 8. in 11. uro dopoldne)
ali info@cebelarstvo-pislak.si, www.cebelarstvo-pislak.si



Vlado Augustin*

Postavitev čebelnjaka

V preteklosti, ko ljudje še niso poznali sladkorja, na Slovenskem skoraj ni bilo kmetije, na kateri poleg drugih domačih živali ne bi gojili tudi čebel. Med je bil edino sladilo, vosek pa nepogrešljiva surovina za izdelavo sveč. Čebele so gojili v nizkih, lesenih panjih, ki so jih podolžno, tesno drugega ob drugem zlagali v nekakšne skladovnice, in to v več vrstah. Te panje imenujemo kranjiči. Zanje so v zavetrnem delu sadovnjaka zgradili leseno »hišico«, v kateri so bile pozimi vse čebelje družine pod eno streho zavarovane pred snegom in mrazom, poleti pa pred sončno pipeko.

Čebelnjaki so pozneje postali tipična arhitektura slovenskega kmečkega stavbarstva in še dandanes s svojo pojavnostjo plemenitijo kulturno podobo slovenske pokrajine. Najprimernejši čebelnjak je lesen, saj se ob upoštevanju gradbenih zakonitosti nekdanjih čebelnjakov sklada z drugimi gospodarskimi objekti, npr. s kozolci, in se lepo vrašča v večji del slovenske krajine. O zakonitostih graditve je pisal že Anton Janša (1734–1773), ki je čebelnjak opisal takole:

»Panjovi morajo biti pred solničnimi žarki, pred dežjem in drugim hudim vremenom zavarovani ter varno in mirno stati. Tak prostor imenujemo čebelnjak /.../ Čebelnjak mora biti trdno zgrajen, da ga nenaden močen veter s panjovi vred, v največjo tvojo škodo, ne podre. Zato je dobro, da stoji s hrbtom proti kakemu zidu, plankam, plotu, drevju ali enaki obrambi. Mora biti proti dežju in snegu pokrit z dobro, strmo streho, ki naj spredaj malo, pa ne preveč črez moli, da ne pride dež na panji; vendar ne preveč, da ne dela preveč sence.«

Novejši čebelnjaki niso samo objekti, ki čebelarjem omogočajo ugodne bivalne razmere, ampak so hkrati tudi shrambe za čebelarstvo orodje in delovni prostori za čebelarje. Če imajo ločen prostor, v njih lahko tudi točimo med.

Pri izbiri lokacije za postavitve čebelnjaka je pomembno dobro poznavanje paš, mikroklima in reliefa. Čebelnjak mora stati na prostoru, ki je nekoliko toplejši od bližnje okolice, vendar ne na močni pipeki. Najprimernejše so zatišne prisojne lege z nekaj manjšimi listavci, najbolje s sadnim drevjem. Z izbrane lokacije morajo imeti čebele čim lažji dostop do najpomembnejših paš v okolici. Čebele bodo naj-

hitreje našle pašo, če jo bodo lahko opazile že med kroženjem pred čebelnjakom.

Pomembno je tudi, da v okolici čebelnjaka ne piha premočni vetrovi, ker ti ovirajo čebele pri letenju. Med sezono lahko čebele zaradi vetra bolj vletavajo v odvetrne panje, pozimi pa jih veter zbije v sneg. Pri postavitvi čebelnjaka moramo upoštevati tudi geografsko uro ali preprosto usmeriti čebelnjak za 15 stopinj proti vzhodu od južne smeri. Pri usmeritvi čebelnjaka se moramo zavedati, da lahko na ta način zajamemo več ali manj sončnih žarkov, ki ogrevajo panje, po drugi strani pa moramo paziti tudi na lokalne značilnosti, da čebel ne usmerimo v večje ovire.

Pri izbiri kraja za čebelnjak se moramo izogibati gosto naseljenim krajem, hrupnim prometnim žilam, tovarnam, ki povzročajo hrup, zaudarjajočim kanalom in gnojščem. Pred čebelnjakom naj ne sveti cestna svetilka in naj se ne pase živina. Za postavitve čebelnjaka tudi niso primerna območja z intenzivno kmetijsko pridelavo, saj tam čebelarjem preti stalna nevarnost pred zastrupitvijo s fitofarmaceutskimi sredstvi.

Postavitve nepremičnih čebelnjakov opredeljuje »Uredba o vrstah objektov glede na zahtevnost« Ur. l. RS, št. 37/2008 (v nadaljevanju Uredba). Prostorska zakonodaja čebelnjak uvršča med enostavne objekte, in sicer med pomožne kmetijsko-gozdarske objekte. Uredba opredeljuje čebelnjak kot montažen ali lesen, enoetažen in pritrilčen objekt, namenjen gojenju čebel, če je njegova bruto površina največ 20 m² in višina najvišje točke največ 3 m, merjeno od najnižje točke objekta, katerega streha je hkrati strop nad prostorom. Če je čebelnjak večji, mora investitor pridobiti gradbeno dovoljenje.



Foto: Matija Bergant

* svetovalec JSSČ za tehnologijo

Ob uveljavitvi Uredbe je Ministrstvo za okolje in prostor upoštevalo tudi predloge ČZS. Pred sprejembo te Uredbe smo namreč čebelarji lahko postavljali čebelnjake samo znotraj grajenega območja kmetije, to je območja, na katerem že stojijo stavbe in gospodarska poslopja kmetije in ki je v lasti investitorja oziroma ima ta na njem pravico graditi.

V skladu z novo prostorsko zakonodajo in sprejeto Uredbo je bila odločitev o tem, kje so lahko postavljeni čebelnjaki, prenesena predvsem v pristojnost lokalnih skupnosti, to je občin. Te od spremembe zakonodaje pripravljajo občinske prostorske načr-

te, ki so med drugimi tudi podlaga za postavitev ali graditev čebelnjakov. V minulih dveh letih smo svetovalci JSSČ na naslove županov vseh slovenskih občin poslali več dopisov, v katerih smo jim predstavili problematiko postavitve čebelnjakov, in jih prosili, da pri pripravi občinskih prostorskih načrtov upoštevajo želje lokalnih čebelarjev.

Po informacijah s terena nekatere občine to upoštevajo, čebelarje v občinah, ki doslej še niso sprejele svojih občinskih prostorskih načrtov, pa prosimo, da se dejavno vključijo v pripravo, da dejavno sodelujejo pri javnih razgrnitvah prostorskih načrtov ter podajo svoje predloge in spremembe. ■



Posvet avstrijskih poklicnih čebelarjev v Gradcu

Janez Kropivšek*

Avstrijski poklicni čebelarji se vsako leto februarja zberejo v Raiffeisenhofu v Gradcu. Na tokratnem posvetu je **dr. Stefan Berg** (Bieneninstitut Veitshöchheim) udeležencem podrobno prikazal oploditev matice v zraku, pa tudi to, kako se troti pripravljajo na parjenje, kako so med seboj solidarni in se na zbirališču ne zaletavajo ter kako postane že oplojena mati- ca zanje še zanimivejša. Predstavil je tudi primerjavo med velikimi troti iz trotovske celice in majhnimi troti iz čebeljih celic, ki so prav tako dobri, vitalni in prizadrevni, le da so manjši. Prav tako so raziskali, kako se semenčice posameznih trotovske mešajo v semenski mošnjici in kako te semenčice opravišajo jajčeca.

Popoldan je popostril **dr. Per Kryger** iz Danske, ki je na malce humoren način pokazal, kako so na otoku Laesole rešili »rasni« spor. Zgodba me je zelo spominjala na Slovenijo. Spor je izbruhnil na majhnem otoku, na katerem so začeli poleg temne čebele gojiti še italijansko čebelo. To po zakonu ni bilo dovoljeno, zato je predstavnik ene skupine čebelarjev izgubil

* čebelarški mojster

pravdo na sodišču. Zakon je bil torej jase, ker pa je cel otok premogel samo enega policista, ki je izjavil, da ima dovolj drugega dela, spor s tem še ni bil končan. Rešiti so ga skušali tudi z inšpektorji, vendar so jih čebelarji pričakali z orožjem. Na otok so napotili dr. Krygerja in ta je spor začel reševati s pogajanjem. Dogovorili so se, da bodo na eni strani otoka gojili temno čebelo, na drugi pa italijansko. Tisti s temno čebelo so se nato pritožili, da so se čebele že križale med seboj. Dr. Krygerju je uspelo v nekaj letih s skrbno odbiro pridobiti dovolj čisto raso. Tako so skupaj ugotovili, da je sožitje vendarle mogoče, in predstavnik obeh skupin čebelarjev sta podpisala sporazum. Na otoku sicer živi majhno število prebivalcev in zgolj po naključju sta bila predstavnik obeh skupin tast in zet!

Proti večeru pa je poslušalce navdušila še dr. Rebecca Basile z univerze v Koblenzu v Nemčiji. S kamero jih je popeljala v temno notranost panja in natančno pokazala, kako poteka gretje zalege in prenos hrane, ki je za to potreben. Čudoviti posnetki naših dlakavih ljubljenc, ki s tipalkami in hrano na rilčku tipa-



Vzreja matic JOŽE HERBAJ

Nedeljica 29, 9224 TURNIŠČE

Tel.: 02/572 14 70 in GSM: 041/214 980

Sprejemamo naročila za označene matice kranjske sivke iz odbranih matičarjev pod nadzorom KIS.

MATICE LAHKO PREVZAMETE OSEBNO, POŠILJAMO PA JIH TUDI PO POŠTI!

jo okoli sebe, dokler ne srečajo dojilje ali čebele, ki je odgovorna za gretje zalege. Vse samo zato, da bi bili dojenčki siti in da bi jim bilo prijetno. Vse skupaj je čudovita uspavanka za razvijajoče se ličinke. Na podoban način je pokazala tudi prenos vode. To pa je bil že uvod v naslednje predavanje. Drugi dan je **dr. Rudolf Moosbeckhofer** z Dunaja, ki je že predaval v Celju, predstavil rezultate in analize zastрупitev čebel na zaščiteni koruzi. V nadaljevanju je ga. Hedwiga Riebe, članica upravnega odbora Zveze poklicnih čebelarjev Nemčije, pokazala, kaj se dogaja ob teh zastрупitvah. Rastline namreč proti jutru na listih izločijo presežek soka, ki ga rastlina črpa iz korenin. Če je bilo seme zaščiteno, je v tej kapljici strup, ki ga čebela ne zazna. Čebela lahko takoj umre, še slabše pa je, če takšno vodo prinese v panj, tako da si čebele ta strup razdelijo med seboj. Ta strup lahko tudi skladiščijo v zimsko zalogo in to je potem razlog za zimsko odmiranje čebel. Predstavniki države, ki odloča o dovoljenju za zaščito semen, je trdil, da večina rastlin ne izloča takšnih kapljic, sploh pa, da jih čebele ne nabirajo, vendar je bila ga. Riebe s posnetki prepričljivejša. **Čebelarje je tudi pozvala, naj s kamero posnamejo čebele, kako pijejo kapljice in kako potem v krčih umirajo.** To je pomembno zato, ker v Avstriji o tem poteka projektna naloga, katere ugotovitve bodo vplivale na celotno Evropo.

Med kosilom mi je predsednik Nemških poklicnih čebelarjev povedal, da se spopadajo z velikimi izgubami čebel zaradi uporabe najnovejših strupov v kmetijstvu. Izrazil je tudi željo po sodelovanju z našimi poklicnimi čebelarji. Slovenci smo namreč skoraj izjema, ker na tej ravni ne sodelujemo.

Po kosilu nam je **g. Jakob Künzle** iz Švice prikazal posnetke svojega čebelarstva z lastno vzrejo matič in z nekoliko posebno tehnologijo, kot smo nekaj

posebnega vsi čebelarji. Prideluje tudi med v satju in ga prodaja naftnim šejkom po 70 EUR/kg. In vsako leto mu ga zmanjka.

Tudi **dr. Dalibor Titera** iz Dola na Češkem je za to priložnost pripravil pomenljivo temo z naslovom »Med? Sirup? – ali kaj? Kako zavajajo porabnike medu«. Ob analizi medu nekega polnilca so ugotovili, da je diastazno število medu samo 3. Ta gospod polnilec je nato predložil analizo drugega laboratorija z rezultatom 23. Ko so preverili, je bilo to res, vendar se analiza samo pri tem medu ni ujemala. Dr. Titera je vrtil naprej in preveril še invertazo. Te je bilo dovolj in preveč. Potrudil se je in našel tudi laboratorij, ki v medu lahko ugotovi tuje encime. Teh je bilo v tem »medu« kar za 128,5 in ta vrednost se je ponavljala pri vseh podobno sumljivih medovih. V laboratoriju so mu pojasnili, da njihova aparatura ne more pokazati večje vrednosti, rezultatov pa seveda ne smejo prirežati. Ko so sumljivi med razredčili z domačim, so merljivo vrednost dobili šele, ko so takemu medu dodali 64-krat toliko domačega medu. Že dva odstotka ponarejenega medu, ki ga analiza nekega laboratorija ni odkrila, sta domač med toliko pokvarila, da ta ob natančnejši analizi, ki pa ni običajna, ni več ustrezen zahtevanim merilom. Zaščita medu pred ponareki je gotovo zanimiva tudi za naše institucije, saj jim tako ne bo treba izločati medu, ki ga je čebelar kot posebno dragocenega skladiščil nekoliko dlje, zaradi česar je aktivnost diastaze pač nekoliko opešala. Dr. Titera je na glas povedal, da je encime mogoče kupiti po internetu in da so zelo poceni. Prebavnemu traktu človeka niso nevarni in že smo pri sirupu. Ampak čebelarji imamo med in tudi nekaj zaloge za morebitne slabe letine. V Bibliji piše, da jih je lahko tudi sedem zapored.

Prihodnje leto priporočam udeležbo na tem posvetu vsem čebelarjem, ki jim jezik ni ovira, prenašam pa tudi povabilo organizatorjev k sodelovanju. ■

Sušilnice SUŠA

Za sušenje cvetnega prahu in topljenje kristaliziranega medu. Sušiti je mogoče tudi sadje, zelenjavo, zelišča, gobe itd.



Blaž Okorn, s. p.,
Sp. Sorica 1a,
4228 Železniki
tel.: 04/519 80 30 ali
031/542 517,
e-pošta:
blaz.okorn@siol.net

Nakup sušilnice subvencionira
 Ministrstvo za kmetijstvo,
 gozdarstvo in prehrano.

Novice iz sveta

Franc Šivic

ZDA



David Burns iz Fairmonta v zvezni državi Illinois se že tri leta uspešno ukvarja z vzrejo matic. Povpraševanje po njih je tako veliko, da komaj zadovoljuje vse potrebe. Nič čudnega, saj večina čebelarjev meni, da je prav matica ključ do uspeha ali neuspeha vsakega čebelarjenja. Če zataji paša, je za to po navadi kriva matica, če družina čez zimo odmre, se je to gotovo zgodilo zaradi slabe matice, in če čebele zbolijo, čebelarji odgovornost za to spet pripisujejo neodporni matici.

Nedavno je na svoji spletni strani izvedel anketo o tem, kaj pravzaprav čebelarji pričakujejo od matic in kakšne naj bodo, da bodo z njimi zadovoljni. Rezultat ankete je bil presenetljiv. Pričakoval je, da bo večina vprašanih dala prednost dobrim medaricam, vendar se je izkazalo, da so za čebelarje po vrednostni lestvici na prvem mestu tiste matice, ki izlegajo proti boleznim odporne čebele, na drugem pa tiste, katerih potomke so mirne in nenapadalne. Šele na tretjem mestu je zahteva, naj bodo matice čim bolj selekcionirane na odpornost proti varojam, na četrtem pa, naj bodo čim bolj odporne proti mrazu, tako da lahko kljubujejo hudim zimam. Lastnost dobrih medaric zavzema na vrednostni lestvici šele peto mesto, nagnjenje k rojivosti, pa – zanimivo – zadnje, šesto mesto.

Naša kranjska sivka bi torej s svojimi značilnostmi kar ustrezala okusu in željam ameriških udeležencev omenjene ankete.

Alan Buckley iz Portole že zdaj obvešča vse čebelarje, ki vozijo svoje čebelje družine na opravevanje mandljevcv v Kalifornijo, naj čim prej sklenejo pogodbe z lastniki plantaž, čeprav bodo ta drevesa znova zacvetela šele januarja prihodnje leto. Letošnja cena za vsako pripeljano družino na osmih zasedenih satih je bila od 130 do 160 ameriških dolarjev. Ta cena se prihodnje leto verjetno ne bo občutno spremenila.

Sicer pa je bila lanska medena bera v ZDA ena najslabših v zadnjih letih. Zaradi hude zime in bolezni je pomrla približno polovica vseh čebeljih družin, preživle pa so precej oslabiljene. Povpraševanje po čebelah je veliko, tako da večji čebelarji le s težavo sledijo povpraševanju vseh, ki bi želeli nadomestiti zimske izgube ali celo na novo začeti čebelariti.

Ukrajina



Ta nekdanja sovjetska republika, ki je od leta 1991 samostojna država, je s svojimi 600.000 km² površine največja evropska država, hkrati pa tudi ena največjih pridelovalk medu, saj ga na leto pridelata kar približno 75.000 ton. To jo uvršča na peto mesto v svetovnem merilu. V Ukrajini je zdaj približno 400.000 čebelarjev, ki so včlanjeni v dve organizaciji: v Čebelarsko zvezo Ukrajine in v Bratstvo ukrajinskih čebelarjev. Predsednica druge je Tetjana Vasilkivska, energična ženska srednjih let in prijateljica nekdanjega ukrajinskega predsednika Viktorja Juščenka, tudi navdušenega čebelarja. Po njeni zaslugi je Ukrajina lani v Franciji dobila zeleno luč za organizacijo svetovnega čebelarskega kongresa Apimondia v glavnem mestu Kijev leta 2013.

Sicer pa ima ta država bogato čebelarsko tradicijo, saj sta bila že v srednjem veku njena najpomembnejša izvozna pridelka med in vosek, s katerima so



Foto: Franc Šivic

Ukrajinci trgovali po vsem tedaj znanem svetu. Najpopularnejša pijača je bila medica, pripravljali pa so jo na tisoč načinov. Zanimivo je, da so bili čebelarji tisti, ki so prvi naselili obsežna gozdna prostranstva Slobinske Ukrajine, za njimi pa so prihajali kmetje, rokodelci in trgovci. Najslavnejša ukrajinska čebelarska osebnost je Peter Prokopovič (1775–1850), konstruktor prvega panja s premičnim satjem. Javnosti ga je predstavil leta 1814, torej kar 38 let prej kot Američan Langstroth, ki ga imajo dandanes v svetu za izumitelja premičnega satja.

Prokopovič je bil s 1500 naseljenimi panji največji čebelar svojega časa. Leta 1827 je v Ukrajini ustanovil prvo zasebno čebelarsko šolo, v kateri je brezplačno poučeval revne dečke s podeželja, napisal pa je tudi knjigo Razmišljanja o čebelah, ki pa ni bila nikoli natisnjena.

Ali ni njegova usoda nekoliko podobna usodi našega Petra Pavla Glavarja?

Vir: American Bee Journal, št. 4, april 2010.

Vir: Discover the European honeyland, 2009.

Nemčija



Botulizem je bolezen, ki jo povzroča *Clostridium botulinum*, bakterija, ki živi v zemlji in vodi. Če se z njo okužijo živila, kot so sadje, zelenjava, meso in ribe, in če najde po zaužitju takšne hrane v človeku ugodne razmere za razvoj, lahko začne njen strup delovati tako, da povzroči ohromitev mišic. Bakterija je še posebej nevarna za dojenčke do enega leta starosti. V literaturi so kot prenašalci okužbe dojenčkov pogosto navedeni različni čaji, mleko v prahu, pa tudi med.

Raziskave, ki so jih izvedli v Nemčiji, so pokazale, da je bila med stotimi vzorci nemškega medu ta vrsta bakterij najdena samo v dveh. Zaradi neugodnih razmer se bakterija v medu ne more niti razmnoževati niti tvoriti strupov. Kljub temu strokovnjaki z Inštituta Roberta Kocha odsvetujejo uporabo medu za prehrano dojenčkov, predvsem zato, ker ti v svojih prebavilih še nimajo dovolj visoke kislosti, kakor jo imajo otroci po enem letu starosti. V tej državi povprečno za botulizmom zboli en dojenček na leto, kot ugotavljajo, pa je večja verjetnost, da se je okužil zaradi uživanja različnih čajev in mleka v prahu kot zaradi medu.

Vse pogosteje uporabljajo med tudi za zdravljenje ran, pri tem pa doslej niso zaznali še niti enega primera okužbe z bakterijo *Clostridium botulinum*. Kljub temu nekateri strokovnjaki, med njimi Peter Molan iz Nove Zelandije, ki propagira med manuke, menijo, da je treba vsak med pred uporabo na ranah razkužiti z gamažarki, ki sicer ne uničijo njegove bakteriocidnosti. To velja zlasti za uporabo medu za zdravljenje globokih ran, v katerih so zaradi pomanjkanja kisika razmere za razmnoževanje te anaerobne bakterije boljše, s tem pa tudi za morebitni izbruh botulizma. ■



bakterija *Clostridium botulinum*

Foto: internet

Vir: Muenstedt, K.: Neues zum Botulismus, Imkerfreund št. 4, april 2010, str. 22/23.

GLUKOZNO-FRUKTOZNI SIRUP

NAJBOLJŠA KRMA ZA ČEBELE

- ♦ primeren je za krmljenje v vseh panjskih sistemih,
- ♦ sirupa prej ni treba pripravljati.

Dobavitelj:
SONLEN, d. o. o.

Razborca 4

2382 Mislinja

GSM: 041/640 863

Tel.: 02/885 62 30

Faks: 02/885 76 87

E-pošta: sonlen@siol.net

**MIZARSTVO
KRŽE**
1936

Prašički (5s, 7s), AŽ-panji (9s, 10s, 11s, 12s), AŽ-Kozinc 11+3, trietažni AŽ (9s, 10s), lipovi satniki, pitalniki Francič, distančni vložki

Z veljavno čebelarsko izkaznico priznamo 4% popust pri nakupu v vrednosti več kot 42 EUR.

Po želji izdelamo tudi druge vrste panjev. Panji so iz masivnega smrekovega lesa, rogljičeni (cinkani). Blago vam lahko pošljemo po hitri pošti.

**MIZARSTVO
KRŽE**
1936

Idrijska 10, 1360 Vrhnika
Telefon/faks: 01/ 755-13-17
GSM: 041 420 200
E-pošta: spelakrže@yahoo.com

Jürgen Tautz: Čudežni svet čebel. Biologija superorganizma.

Tehniška založba Slovenije,
Ljubljana 2010,
278 strani.
Fotografije: Helge R. Heilmann
Prevod: Jasna Kralj, Andrej Čokl in Špela Schrader

Lično opremljena knjiga, kakršne še nimamo, je dragocen prispevek k slovenski čebelarški literaturi. Čebeljo družino obravnava kot superorganizem, v katerem so vsi njeni člani, pa tudi satovje, na katerem živijo, izjemen naravni pojav, ena izmed najbolj presenetljivih življenjskih oblik, kar jih poznamo. Avtor nas že takoj pritegne z zanimivim razmišljanjem, koliko presenetljivih podobnosti imajo najvišje razviti vretenčarji, to je sesalci, in čebele: 1. sesalci imajo izjemno nizko stopnjo razploda – tak razplod imajo tudi čebele; 2. samice sesalcev v posebnih žlezah proizvajajo mleko, s katerim hranijo mladiče – tudi samice čebel v posebnih žlezah proizvajajo mleček, s katerim hranijo mlado zalego; 3. mladiči sesalcev se razvijajo v maternici, kjer so zavarovani pred zunanjimi vplivi – zalega čebel (mladiči) se varno razvija v celicah satja; 4. sesalci vzdržujejo stalno telesno temperaturo – prav tako je pri razvijajoči se zalegi v čebeljem gnezdu in 5. sesalci imajo med vretenčarji največje zmožnosti učenja in spoznavanja – take lastnosti pa imajo med nevretenčarji tudi čebele. Navedene podobnosti s sesalci omogočajo tako sesalcem kot tudi čebelam precejšnjo neodvisnost od aktualnih razmer v okolju, to pa dosežejo z zapleteno socialno in vedenjsko organizacijo pri upravljanju z razpoložljivo snovjo in energijo.

Knjiga je razdeljena na deset poglavij, v katerih so obravnavane vse razsežnosti življenja čebelje družine. Odgovarja na vprašanje, kako je sploh nastala taka oblika socialnega življenja, pa tudi na vprašanje o genetskih osnovah in zakonitostih, ki vladajo v življenju čebel. Zvemo, kakšne so povezave čebel s cvetovi, pa tudi zanimivosti o spolnosti

pri čebelah ter o matičnem mlečku kot hrani, ki je ustvarjena v čebelji družini. Izjemno zanimiva so razmišljanja o vlogi satja kot največjem delu superorganizma, po katerem se prenašajo številne informacije za usklajeno delovanje družine. Vedeti moramo, da vse medsebojno obveščanje poteka v popolni temi v notranjosti panja ali dupla. Obširna razmišljanja so namenjena čebelji inteligenci ter številnim drugim dogajanjem v čebelji družini, za katera doslej nismo niti vedeli, da obstajajo. V posameznih poglavjih naletimo na številne konkretne podatke iz življenja čebel, na primer, da morajo v normalno razviti čebelji družini dojilje na leto proizvesti približno 5 kg mlečka ali da posamezna čebela v enem dnevu lahko obiše kar 3000 cvetov!

Posebej je treba opozoriti na številne odlične in edinstvene fotografije, ki ilustrirajo besedilo. Že na začetku knjige je »človekova najmanjša domača žival« kar na 16 straneh predstavljena v »slikovnem vodniku«.

Jezikovno je knjiga odlično pripravljena in gladko berljiva. Nekoliko motijo samo nekateri izrazi, ki niso v skladu z uveljavljeno čebelarško terminologijo, na primer prašilček namesto pravilno plemenilnik (plemenilček), aleja med sati namesto ulica, leseni okvir namesto satnik in še kaj.

Pred nami je znanstvena monografija, ki pa je napisana tako poljudno, da bo razumljiva tudi bralcu z omejenim biološkim znanjem. Po njej bodo segali vsi, ki si želijo nekoliko globlje pogledati v čudežni svet čebel. O čebelah zvemo veliko novega, pa tudi tisto, česar še vedno ne vemo. Čudežni svet čebel je knjiga, od katere se ne moreš ločiti, dokler je ne prebereš do konca. In o čebelah zveš res čudežne stvari!

Čebele so del naravnega okolja, z nami so na skupni ladji, imenovani Zemlja, na kateri so povezana vsa živa bitja. Končajmo z mislijo, zapisano prav na koncu knjige: »S tem ko podpiramo čebele, podpiramo tudi sami sebe.« ■

Janez Gregori





Vladimir Fajdiga – Postojna

Čebelarjeva opravila v juniju

Junija v višjih legah končuje medenje na robiniji pa tudi veliki smrekov kapar. V alpskem delu pričena medenje naravnih smrekovih sestojev in se postopoma premika do zgornje drevesne meje. V drugi polovici pa zacvetita najprej lipa in za njo še kostanj, pojavlja se medenje na javoru, ki je v zadnjih časih vse pomembnejši vir čebelje paše; kjer travnikov ne pokosijo prezgodaj, je to tudi čas travniške paše, pojavlja se mana na preostalih listavcih; ob čebelam naklonjenih letih pa se vsemu temu pašnemu obilju pritakne še zgodnje medenje jelke. Kdor je s čebelami ravnal v skladu s fenološkim koledarjem, vremenom ter je upošteval predvideno glavno pašo, se lahko nadeja obilnega točenja.

Odločitev za prevoz čebel na pašo naj bo dobro premišljena; pravočasno je treba prijaviti in se dogovoriti glede stojišča z lastnikom zemljišča oz. upravljalcem, pridobiti ustrezno veterinarsko sprečevalo ter preveriti, ali je morda zapora zaradi kužne bolezni, ki bi nam preprečevala odvoz in dovoz čebel. Najti je treba najobilnejšo, sortno čisto in z gospodarskega vidika najzanimivejšo pašo, ki je dosegljiva z najmanjšimi stroški. Po zakonu je paša kot skupna dobrina dostopna vsakemu čebelarju. Zato vas z dokazano zdravimi čebelami in soglasjem lastnika zemljišča, kamor boste postavili prevozno enoto, skladovnico panjev ali stojišče, seveda tako, da čebele ne bodo motile nikogar, pri dovozu in postavitvi čebel ne more in ne sme nihče omejevati ali ovirati (sodno varstvo posesti). Pri izbiri pasišča je odločujoč dejavnik njegova oddaljenost od paše; če je le mogoče, naj bo v neposredni bližini medečega rastlinja. Z oddaljenostjo stojišča od pašnega vira izkoriščanje le-tega močno upada (oddaljenost 500 m = 70-75 % izkoriščenost, 1000 m = 45 % izkoriščenost, pri 1500 m oddaljenosti pa le 30 % izkoriščenost). Vse to upoštevajmo tudi ob postavitvi stacionarnega čebelnjaka. Čebele prevažamo v poznih večernih ali zgodnjih jutranjih urah, ko je že oziroma še hladno. Panje pred prevozom po potrebi iztočimo; namestimo prezračevalne mreže (smotnejše nakladanje, dodatno prezračevanje in zmanjšan stres pri prevozu nudi tudi globoka mrežasta podnica brez naletne brade), na AŽ-panjih odpremo prezračevalne lopute in poskrbimo, da mreža na zadnjih okencih ni povsem prekrita s propolisom, sicer je prezračevanje onemogočeno in bo prišlo do

zadušitve čebel. Nakladne panje dobro povežemo s spenjali, pasovi, morebiti celo z lepilnim trakom. Smiselno je odvzeti tretjo naklado zaradi lažjega transportiranja (lahko tudi skupaj s čebelami). Ker na novo pasišče znotraj Slovenije skoraj zagotovo pridemo v nekaj urah, še isti večer/jutro povežemo mediščne naklade, ki smo jih pripeljali ločeno, najbolje na iste panje, s katerih smo jih odvzeli; če so naklade polne čebel, to lahko opravimo preko pole časopisnega papirja. Odvzemanje mediščnih naklad ob točenju oziroma v izogib težavam pri transportu je seveda dokaj enostavno, če čebelarimo z matično rešetko. Pred odvzemom naklad pa se kljub temu prepričamo, kje se nahaja matica. Panje pregledamo in uredimo (po potrebi dodamo satnice, prazno satje, poskrbimo, da v mediščni nakladi/nakladah ni nobene zalege, sicer je čebele ne bodo zapustile...itd.) in dan ali dva pred tem zapremo okroglo žrelo mediščne naklade (medišča) ter v vmesni pokrov nad drugo naklado (nad plodišče) vstavimo labirintno večkanalno begalnico, ki nas odreši nepotrebne ometanja čebel. Sicer pa so v praksi dokaj uveljavljeni avtomatski ometalniki čebel, dovolj dober je tudi pločevinasti sipalnik z lovilno posodo. Velika čebelarstva v tujini pa uporabljajo predvsem metodo izpihovanja čebel, najuspešneje iz polovičnih in dvotretjinskih naklad.

Junij

Opravila pri čebelah v tem mesecu se ne razlikujejo kaj dosti od majskih opravil. Primarno preprečujemo rojenje tako, da ima matica na voljo dovolj zalegalne površine, matične rešetke ne uporabljamo za omejevanje zaleganja, temveč za usmerjeno korekcijo plodišča, ki nam olajša delo pri točenju. Ob močnih nektarnih pašah, kot je recimo paša na robiniji, skrbimo za zadostno odlagalno površino v medišču. Vsa žrela panjev naj bodo na stečaj odprta; čebele tako hitreje zgostijo nabrani nektar in odstranijo odvečno vlago iz panja. Če nam jo vreme zagode, poskrbimo, da imajo čebele vedno dovolj veliko zalogo hrane (v velikoprostorninskih panjih vsaj 8 kg). Točimo le višek zrelega medu; če ravnamo drugače, čebelam takoj po točenju in morebitnem nastopu brezpašnega obdobja dodamo sladkorni sirup v ustreznih količinah. Ker pa je običajno ta mesec paše v izobilju, lahko s pridom izkorišča-

Rezultati XXXIII. državnega tekmovanja in srečanja mladih slovenskih čebelarjev – Cerklje na Gorenjskem 2010



Rezultati nižja stopnja

Priznanje	Število zbranih točk
zlato priznanje	33 točk
srebrno priznanje	25 do 32 točk
bronasto priznanje	20 do 24 točk
priznanje za udeležbo	do 19 točk

ZLATO PRIZNANJE			
Točke	Ekípa	Mentor	Naziv šole / društva
33	Aleš Schreiner, Simon Šelih	Norbert Jedlovčnik	OŠ Antona Ingoliča Spodnja Polskava
33	Lucija Župevc, Aleksander Hictaler	Mirela Zalokar	OŠ Koprivnica
33	Mojca Gomboc, Eva Lajh	Slavica Golob	OŠ Dornava
33	Bianka Colarič, Eva Cemič	Jože Cemič	ČD Raka
33	Janko Capuder, Andraž Bratina	Bogdan Bone	OŠ Dobravlje
33	Aaron Veldin, Klemen Perko	Cveto Frelih	OŠ Podljubelj
33	Kajetan Benedik, Domen Mali	Cveto Frelih	OŠ Podljubelj
33	Jana Pinter, Maja Kuhl	Norbert Jedlovčnik	ČD Slovenska Bistrica
33	Bernard Šelih, Andrej Šelih	Norbert Jedlovčnik	OŠ Antona Ingoliča Spodnja Polskava
33	Rok Cafuta, Tina Cafuta	Norbert Jedlovčnik	OŠ Antona Ingoliča Spodnja Polskava
33	Evelina Praprotnik, Nadja Martinjak	Blaž Lovrič	OŠ Selnica ob Dravi
33	Jaka Štruc, Rene Hlade	Blaž Lovrič	OŠ Selnica ob Dravi
33	Primož Hrovat, Jure Vrbnjak	Blaž Lovrič	OŠ Selnica ob Dravi
33	Andraž Požar, Martin Mankoč	Ennio Del Piero	OŠ Pivka
33	Jerneja Ojsteršek, Davor Horjak	Andrej Jernej	OŠ Primoža Trubarja Laško POŠ Debno
33	Jernej Žvokelj, Jan Primožič Zver	Andreja Smrdelj	OŠ Dekani
33	Vid Slapničar, Januš Grm	Helena Cilenšek	OŠ F.S. Finžgarja Lesce
33	Zala Černič Bagari, Maša Grošelj	Helena Cilenšek	OŠ F.S. Finžgarja Lesce
33	Blaž Sojer	Boštjan Sojer	OŠ Danile Kumar Ljubljana
SREBRNO PRIZNANJE			
Točke	Ekípa	Mentor	Naziv šole / društva
32	Kristjan Klavžar, Aljaž Bogolin	Mirela Zalokar	OŠ Koprivnica
32	Tilen Kolar, Špela Cvetko	Zdravko Roškar	OŠ Gorisnica
32	Matic Kosanič, Tadeja Šebelj	Janez Zemljič	OŠ Malečnik
32	Anže Vedlin, Samuel Plečko	Tatjana Vedlin	OŠ Majšperk
32	Denis Štepihar, Jan Sluga	Rudolf Zanoškar	OŠ Dobrna
32	Gašper Letnar, Janja Unetič	Daniela Zalokar	OŠ Leskovec pri Krškem
32	Jan Krašovec, Matej Krašovec	Andrej Jernej	OŠ Vojnik
32	Urban Oštir, Anže Čeh	Ksenija Pirnar	OŠ Mokronog
32	Karin Marin, Domen Kovač	Andrej Kozinc	OŠ Boštanj
32	Gašper Logar, Anže Dolinar	Viljem Kavčnik	OŠ Šenčur
32	Jaka Slapnik, Nika Ivanuš	Andrej Jernej	OŠ Ljubečna
32	Maks Pinterič, Lara Drugovič	Suzana Pacek	OŠ Jurija Dalmatina Krško
32	Matjaž Škrlec, Aleks Bogdan	Majdica Stamenkovič	OŠ Radenci
32	Timotej Kreft, Gal Ramšak	Tomaž Lesnjak	OŠ Bratov Letonje Šmartno ob Paki
32	Sara Krnc, Tina Brcar	Joži Gole	OŠ dr. Pavla Lunačka Šentrupert
32	Matej Kerndl, Timotej Kotnik	Jože Matavž	OŠ Gornja Radgona
32	Tea Obad, Tina Bauman	Anita Kokol	OŠ Dušana Flisa Hoče
32	Timotej Grm, Jaka Bizjak	Helena Cilenšek	OŠ F.S. Finžgarja Lesce
32	Kristjan Žigart, Matija Žizek	Matej Leskovar	OŠ Antona Ingoliča Spodnja Polskava, podružnica Zgornja Polskava
31	Alen Marin, Mitja Roškar	Damjan Šimenko	OŠ Jursinci
31	Tomas Kondrič, Jan Zver	Slavica Golob	OŠ Dornava
31	Sara Juršič, Jana Juršič	Martin Dušič	OŠ Maksa Pleteršnika Pišece
31	Gašper Dušič, Denis Kapčić	Martin Dušič	OŠ Maksa Pleteršnika Pišece
31	David Dragonja, Mark Dragonja	Daniela Zalokar	OŠ Leskovec pri Krškem
31	Domen Mulec	Lidija Pfifer	OŠ Rudolfa Maistra Sentilj
31	Vid Rozoničnik, Vid Vačovnik	Branka Nareks	OŠ Nazarje
31	Adam Šiško, Domen Žnidaršič	Jože Cemič	ČD Raka
31	Maj Peter Pahor, Matevž Bone	Bogdan Bone	OŠ Dobravlje
31	Katja Potisk	Norbert Jedlovčnik	ČD Slovenska Bistrica
31	Monika Hercog, Luka Hercog	Andrej Jernej	OŠ Slivnica pri Celju
31	Tinkara Primec, Nika Merkuš	Anita Kokol	OŠ Dušana Flisa Hoče
31	Lena Uranjek, Zala Romih	Anita Kokol	OŠ Dušana Flisa Hoče
31	Pal Mlaker, Marko Fišer	Marija Mlaker	OŠ Pesnica

TEKMOVANJE MLADIH ČEBELARJEV

31	Ana Goričan, Špela Dvoršak	Matej Leskovar	OŠ Antona Ingoliča Spodnja Polskava, podružnica Zgornja Polskava
30	Klementina Gregorinčič, Reja Žinko	Branko Bratinščak	OŠ Janka Ribiča Cezanjevci
30	Antonia Kodrič, Nika Korez	Tatjana Vedlin	OŠ Majšperk
30	Tomaž Majcen, Tjaša Šalamun	Slavica Golob	OŠ Dornava
30	Martin Perne, Kristjan Štamcar	Vinko Perne	POŠ Lom pod Storžičem
30	Anja Krebs	Norbert Jedlovčnik	OŠ Antona Ingoliča Spodnja Polskava
30	Gregor Kos, Val Zupan	Viljem Kavčnik	OŠ Šenčur
30	Davorin Cole, Jakob Renko	dr. Branko Peternelej	OŠ Miroslava Vilharja Postojna
29	Jakob Berlak, Janin Gomilšak	Damjan Šimenko	OŠ Juršinci
29	Mia Zala Smrečnik, Anja Rebernik	Rudolf Zanoškar	OŠ Dobrna
29	Tadej Žagar, David Lozar	Andrej Sitar, Anita Vrtin	OŠ Komandanta Staneta Dragatuš
29	Tim Gregorič, Maks Lenart Rep	Ksenija Pirnar	OŠ Mokronog
29	Anita Hočevar, Katja Hočevar	Viljem Kavčnik	OŠ Šenčur
29	Karolina Kolenko, Matyas Kocon Vida	Alenka Kolenko	DOŠ I Lendava
29	Katarina Lodrant, Špela Sušnik - Paradiz	Marjeta Sušnik	OŠ Franja Goloba Prevalje
29	Ed Hasanović, Julija Košak	Joži Gole	OŠ dr. Pavla Lunačka Šentrupert
29	Marija Krnc, Nika Hočevar	Joži Gole	OŠ dr. Pavla Lunačka Šentrupert
29	Anamarija Gole, Katja Jerovšek	Joži Gole	OŠ dr. Pavla Lunačka Šentrupert
28	Marjan Božnik, Jernej Dražnik	Rudolf Zanoškar	OŠ Dobrna
28	Max Pšeničnik, Domen Pšeničnik	Anja Breznik	OŠ Neznanih talcev Dravograd
28	Boštjan Povšnar, Miha Podbrežnik	Jože Kumer	OŠ Blaža Arničja Luče
28	Helena Orel, Branko Orel	Branka Nareks	OŠ Nazarje
28	Saša Krstič	Norbert Jedlovčnik	OŠ Antona Ingoliča Spodnja Polskava
28	Matej Jamšek, Žan Stopar	Viljem Kavčnik	OŠ Šenčur
28	Sara Lazar	Andrej Jernej	OŠ Primoža Trubarja Laško POŠ Dobro
28	Boštjan Petek, Matic Rupnik	Andrej Jernej	OŠ Blaža Kocena Ponikva
28	David Belaj, Rok Šilc	Brane Borštnik	OŠ Primoža Trubarja Velike Lašče
28	Pika Kuselj, Ajda Žarn	Suzana Pavec	OŠ Jurija Dalmatina Krško
28	Blaž Zemljič, Eva Pešti	Majdica Stamenković	OŠ Radenci
28	Lara Trojmer, Marko Simonič	Ivanka Lorenčič	OŠ Sv. Ana
28	Žan Valpatic, Niko Veingerl	Jože Mataž	OŠ Gornja Radgona
28	Ana Štampar, Tim Kolarič	Nada Mesarič	OŠ Ivana Cankarja Ljutomer
28	Eva Hamler, Ana Janasik	Alenka Čör	OŠ Puconci
28	Matic Braunsberger, Alen Čelan	Matej Leskovar	OŠ Antona Ingoliča Spodnja Polskava, podružnica Zgornja Polskava
27	Marko Dušič, Aleš Kuhar	Martin Dušič	OŠ Maksa Pleteršnika Pišece
27	Matevž Flis, Matej Gerl	Rudolf Zanoškar	OŠ Dobrna
27	David Mikek, Eva Horvat	Branka Nareks	OŠ Nazarje
27	Gašper Vidmar, Klemen Cigole	Andrej Kozinc	OŠ Boštanj
27	Tadej Janič, Sanny Škerban	Jakob Madjar	OŠ Sveti Jurij Rogošovci
27	Ambrož Voga, Andraž Pevcin	Andrej Jernej	OŠ Franja Malgaja Šentjur POŠ Blagovna
27	Nina Kovačič, Mirjam Končan	Andrej Jernej	OŠ Franja Malgaja Šentjur POŠ Blagovna
27	Miha Gradišnik, Aljoša Jug	Andrej Jernej	OŠ Franja Malgaja Šentjur POŠ Blagovna
27	Urška Retko, Viktorija Kuhar	Marjeta Sušnik	OŠ Franja Goloba Prevalje
27	Ana Kotnik - Macič, Barbara Potočnik	Marjeta Sušnik	OŠ Franja Goloba Prevalje
27	Nežka Babič, Mojca Onišak	Dragica Tigeli	POŠ Cven Ivana Cankarja Ljutomer
27	Maja Jaklin, Tamara Tigeli	Dragica Tigeli	POŠ Cven Ivana Cankarja Ljutomer
27	Ana Slavič, Lucija Pušenjak	Nada Mesarič	OŠ Ivana Cankarja Ljutomer
27	Tilen Šoštarec, Timotej Kovač	Alenka Čör	OŠ Puconci
26	Chiara Franceska Kalamar, Endrina Varga	Suzana Kovač	DOŠ Prosenjakovci
26	Blaž Sajevic, Luka Rozman	Viljem Kavčnik	OŠ Šenčur
26	Gaj Čede, Gašper Skornik	Andrej Jernej	OŠ Silvnica pri Celju
26	Klemen Žužek, Tadeja Virant	Brane Borštnik	OŠ Primoža Trubarja Velike Lašče
26	Nastja Kraner, Sara Cetl	Jože Mataž	OŠ Gornja Radgona
25	Rok Mastnak, Tadej Senič	Rudolf Zanoškar	OŠ Dobrna
25	Nastja Saje, Žana Jesih	Andrej Sitar, Anita Vrtin	OŠ Komandanta Staneta Dragatuš
25	Luka Brezovič, Jure Hudelja	Janez Vlahovič	OŠ Vinica
25	Martina Hozjan, Anja Vori	Emil Tkalec	OŠ Miška Kranjca Velika Polana
25	Laura Romih, Laura Drame	Andrej Jernej	OŠ Blaža Kocena Ponikva
25	Vid Kaltenekar, Tim Sajovic	Franci Strupi	OŠ Davorina Jenka Cerklje
BRONASTO PRIZNANJE			
Točke	Ekipa	Mentor	Naziv šole / društva
24	Emilija Varga, Lana Dolinar	Suzana Kovač	DOŠ Prosenjakovci
24	Ana Stajdohar, Anamarija Rožman	Andrej Sitar, Anita Vrtin	OŠ Komandanta Staneta Dragatuš
24	Gregor Koren, Nina Bolčina	Marija Andrejč	OŠ Kapela
24	Lara Čas, Maša Poberžnik	Marjeta Sušnik	OŠ Franja Goloba Prevalje
24	Blaž Morel, Žana Radivo	Ivan Lavrencij Požar	OŠ Košana
24	Dora Pulič Čontala, Maja Šadl	Alenka Čör	OŠ Puconci
23	Ana Trstenjak, Monika Belak	Branko Bratinščak	OŠ Janka Ribiča Cezanjevci
23	Stanislav Polanec, Žan Vrbeč	Majda Ferik	OŠ Pohorskega odreda Slovenska Bistrica
23	Domen Škrjanec, Žan Sever	Nada Mesarič	OŠ Ivana Cankarja Ljutomer
23	Blaž Dolinar, Tanja Vojsk	Franci Strupi	OŠ Davorina Jenka Cerklje
23	Benjamin Meričnjak, Luka Car	Franc Vuk	DOŠ Dobrovnik
22	Emanuela Logar, Maja Krajnik	Viljem Kavčnik	OŠ Šenčur
22	Barbara Dvoršak, Julija Letnik	Ivanka Lorenčič	OŠ Sv. Ana
21	Mitja Vesel	Franc Vuk	DOŠ Dobrovnik
21	Žan Golob	Matej Leskovar	OŠ Antona Ingoliča Spodnja Polskava, podružnica Zgornja Polskava
20	Blaž Sluga, Anže Oprešnik	Rudolf Zanoškar	OŠ Dobrna

PRIZNANJE O UDELEŽBI NA TEKMOVANJU			
Točke	Ekipa	Mentor	Naziv šole / društva
19	Jernej Horvat, Leon Rautar	Brigita Novak Vöröš	OŠ Gornji Petrovci
19	Miha Šeruga, Tim Prelec	Brigita Novak Vöröš	OŠ Gornji Petrovci
19	Anja Furdi, Marko Skale	Andrej Jernej	OŠ Slivnica pri Celju
19	Tjaša Krof, Lara Karin Grlic	Marjeta Sušnik	OŠ Franja Goloba Prevalje
18	Tadej Štepihar, Tim Sluga	Rudolf Zanoškar	OŠ Dobrna
18	Žan Kranjek, Tadej Krpič	Jakob Madjar	OŠ Sveti Jurij Rogošovci
17	Igor Robnik	Jože Kumer	OŠ Blaža Arniča Luče
17	Timi Svetanič, Tilen Krenos	Jože Kuhar	POŠ Bodonci

Rezultati srednja stopnja

Priznanje	Število zbranih točk
zlato priznanje	38 do 40 točk
srebrno priznanje	30 do 37 točk
bronasto priznanje	24 do 29 točk
priznanje za udeležbo	do 23 točk

ZLATO PRIZNANJE			
Točke	Ekipa	Mentor	Naziv šole / društva
40	Barbara Pacek, Sebastjan Pacek	Suzana Pacek	OŠ Jurija Dalmatina Krško
40	Jan Gale, Benjamin Šoln	Suzana Pacek	ČD Krško
39	Žan Vrzel, Nataša Dojnik	Blaž Lovrič	OŠ Selnica ob Dravi POŠ Gradišče
38	Žan Belšak, Nives Janžekovič	Zdravko Roškar	OŠ Gorišnica
38	Urška Štajdohar, Ana Gorše	Andrej Sitar, Anita Vrtin	OŠ Komandanta Staneta Dragatuš
38	Žan Krebs, Jani Kovacik	Norbert Jedlovčnik	OŠ Antona Ingolica Spodnja Polskava
38	Marko Hedl, Eindrina Gorjup	Blaž Lovrič	OŠ Selnica ob Dravi
38	Domen Robič, Bině Šteger	Blaž Lovrič	OŠ Selnica ob Dravi
38	Dan Toškan, Andraž Kofol	Andreja Smrdelj	OŠ Dekani

SREBRNO PRIZNANJE			
Točke	Ekipa	Mentor	Naziv šole / društva
37	Lovro Arh, Dejan Česnovar	Daniela Zalokar	OŠ Leskovec pri Krškem
37	Tinkara Zalokar, Matjaž Ajster	Daniela Zalokar	OŠ Leskovec pri Krškem
37	Jure Vavdi, Florjan Pahovnik	Jože Kumer	OŠ Blaža Arniča Luče
37	Benjamin Smrdelj, Klara Smrdelj	Ennio Del Piero	OŠ Pivka
37	Karmen Krejan, Neža Petan	Suzana Pacek	OŠ Jurija Dalmatina Krško
37	Katja Zupančič, Nina Simone Kostelac	Suzana Pacek	OŠ Jurija Dalmatina Krško
37	Benjamin Jezernik	Anita Kokol	OŠ Dušana Flisa Hoče
37	Toni Klemen, Peter Čemažar	Boštjan Sojer	OŠ Danile Kumar Ljubljana
36	Jože Prušnik, Rok Krivec	Jože Kumer	OŠ Blaža Arniča Luče
36	Tilen Marolt, Štefan Klemenšek	Jože Kumer	OŠ Blaža Arniča Luče
36	Mark Štor, Samo Gregorčič	Bogdan Bone	OŠ Dobravlje
36	Tine Šteger, Anja Gorjup	Blaž Lovrič	OŠ Selnica ob Dravi
35	Igor Ranfl, Miha Prelog	Zdravko Roškar	OŠ Gorišnica
35	Anja Švajger, Ema Štefanič	Andrej Sitar, Anita Vrtin	OŠ Komandanta Staneta Dragatuš
35	Tadej Bolner, Aljaž Potočki	Lidija Pfifer	OŠ Rudolfa Maistra Šentilj
35	Benjamin Serec, Anamari Rajšp	Irena Tarkuš Trikič	OŠ Sladki Vrh
35	Luka Dekleva, Ana Glažar	Ennio Del Piero	OŠ Pivka
35	Luka Bubnič, Matic Čič	dr. Branko Peternejl	OŠ Miroslava Vilharja Postojna
35	Leon Fras, Rene Ceti	Jože Matavaž	OŠ Gornja Radgona
35	Gašper Colja, Primož Klančar	Majda Ferk	OŠ Pohorskega odreda Slovenska Bistrica
35	Yuriy Polahayev, Miha Rožac	Andreja Smrdelj	OŠ Dekani
35	Vid Grašič, Aljaž Mulej	Helena Cilensek	OŠ F.S. Finžgarja Lesce
35	Anže Švajger, Žiga Veselič	Jože Veselič	OŠ Metlika
34	Špela Perner, Katja Vojsk	Zdravko Roškar	OŠ Gorišnica
34	Matic Gradišnik, Uroš Pinter	Janez Zemljič	OŠ Malečnik
34	Jan Likar, Alen Novenc	Bogdan Bone	OŠ Dobravlje
34	Doroteja Mihalič, Tadeja Flisar	Jakob Madjar	OŠ Sveti Jurij Rogošovci
34	Erik Korošec, Matic Palčič	dr. Branko Peternejl	OŠ Miroslava Vilharja Postojna
34	Ana Krnc, Eva Gričar	Joži Gole	OŠ dr. Pavla Lunačka Šentrupert
34	Gregor Trplan, Žan Vukan	Jože Matavaž	OŠ Gornja Radgona
34	Črt Lasbaher, Tina Ozmec	Nada Mesarič	OŠ Ivana Cankarja Ljutomer
34	Gašper Zevnik, Jan Ciperle	Franci Strupi	OŠ Davorina Jenka Cerklje
33	Janja Žnidarič, Lucija Prelog	Zdravko Roškar	ČD Gorišnica
33	Urban Zemlja, Urban Koser	Stanko Noč	OŠ Zirovnica
33	Lara Mernik, Petra Kristl	Irena Tarkuš Trikič	OŠ Sladki Vrh
33	Kristina Čofati, Urška Kev	Marjeta Sušnik	OŠ Črna na Koroškem
33	Ana Matuc, Jernej Režek	Drago Kotnik	OŠ dr. Janeza Mencingerja Bohinjska Bistrica
33	Melisa Fras, Bianca Kaučič Rajšp	Slavica Trstenjak	ČD Negova
32	Erik Feher, Patrik Zrna	Alenka Kolenko	DOŠ I Lendava
32	Jasmina Potnik, Sara Sternad	Majda Ferk	OŠ Pohorskega odreda Slovenska Bistrica
32	Sara Smrke, Monika Kurbus	Slavica Trstenjak	OŠ dr. Antona Trstenjaka Negova

TEKMOVANJE MLADIH ČEBELARJEV

32	Urška Kur, Bojan Roškarič	Slavica Trstenjak	OŠ dr. Antona Trstenjaka Negova
32	Matej Pintarič, Martin Ružič	Alenka Čör	OŠ Puconci
32	Mitja Verbič, Tine Zevnik	Franci Strupi	OŠ Davorina Jenka Cerklje
32	Katarina Matekovič, Doroteja Turkovič	Jože Veselič	OŠ Metlika
31	Manca Klemenčič, Aleš Igljič	Ksenija Pirnar	OŠ Mokronog
31	Nejka Supanič, Nina Božnik	Irena Tarkuš Trikič	OŠ Sladki Vrh
31	Lara Metličar, Nastja Doki	Slavica Trstenjak	OŠ dr. Antona Trstenjaka Negova
31	Ana Prek, Ajda Čop Jurman	Helena Cilensek	OŠ F.S. Finžgarja Lesce
30	Dejan Eržen, Lovro Jevnikar	Ksenija Pirnar	OŠ Mokronog
30	Janez Frankovič, Matejo Jaketič	Janez Vlahovič	OŠ Vinica
30	Ines Matuc, Krištof Mikelj	Drago Kotnik	OŠ dr. Janeza Mencingerja Bohinjska Bistrica
30	Melisa Ferencek, Nuša Tepuš	Alenka Čör	OŠ Puconci
30	Uroš Gabor, Jan Janasik	Alenka Čör	OŠ Puconci
30	Matej Jud, Beno Pavel	Jože Kuhar	POŠ Bodonci
30	Alen Meznarič, Mihael Štampar	Nataša Horvatič	OŠ Stročja vas

BRONASTO PRIZNANJE

Točke	Ekipa	Mentor	Naziv šole / društva
29	Blaž Satler	Zdravko Roškar	ČD Gorišnica
29	Lara Voh, Erik Voh	Leandra Mernik	OŠ Miklavž na Dravskem polju
29	Simon Hozjan, Simon Kolar	Emil Tkalec	OŠ Miška Kranjca Velika Polana
29	Manja Pehan, Patricija Pohorec	Irena Tarkuš Trikič	OŠ Sladki Vrh
29	Gregor Lugačič, Aleš Gracej	Majda Ferk	OŠ Pohorskega odreda Slovenska Bistrica
29	Sašo Likovič, Elvis Škrlec	Slavica Trstenjak	ČD Negova
28	Jan Gašperič, Jakob Pešelj	Andrej Sitar, Anita Vrtnin	OŠ Konandanta Staneta Dragatuš
28	Marcel Nezman, Patricija Nezman	Leandra Mernik	OŠ Miklavž na Dravskem polju
28	Hana Banfi, Laura Horvat	Alenka Kolenko	DOŠ I Lendava
28	Timo Potočnik, Žan Gaberc	Jože Mataž	OŠ Gornja Radgona
27	Tjaša Kraner, Tamara Mlakar	Lidija Pfifer	OŠ Rudolfa Maistra Šentilj
27	Klavdija Pifer, Mišel Šmigoc	Irena Tarkuš Trikič	OŠ Sladki Vrh
26	Aleksej Černič, Rok Pucelj	Martin Duh	OŠ Veržej
26	Urška Zver, Patrik Vučko	Boštjan Balažič	OŠ Kobilje
25	Marko Copot, Rok Feuš	Nataša Horvatič	OŠ Stročja vas
24	Urška Frankovič, Barbara Ledinski	Janez Vlahovič	OŠ Vinica

PRIZNANJE O UDELEŽBI NA TEKMOVANJU

Točke	Ekipa	Mentor	Naziv šole / društva
22	Katja Vogrinčič, Karmen Mihalič	Jakob Madjar	OŠ Sveti Jurij Rogošovci
21	Renato Ajd, Simon Gorečan	Majda Ferk	OŠ Pohorskega odreda Slovenska Bistrica
20	Sebastijan Bukovec	Boštjan Balažič	OŠ Kobilje
18	Aljaž Jesenek, Mihael Videčnik	Majda Ferk	OŠ Pohorskega odreda Slovenska Bistrica
15	Uroš Vajnhandl, Andrej Perko	Irena Tarkuš Trikič	OŠ Sladki Vrh

Rezultati višja stopnja

Priznanje	Število zbranih točk
zlato priznanje	43 do 51 točk
srebrno priznanje	39 do 42 točk
bronasto priznanje	30 do 38 točk
priznanje za udeležbo	do 29 točk

ZLATO PRIZNANJE

Točke	Ekipa	Mentor	Naziv šole / društva
46	Janez Šivic	Bogdan Jereb	OŠ Borovnica
45	Barbara Lešnik, Luka Lešnik	Marija Mlaker	OŠ Pesnica

SREBRNO PRIZNANJE

Točke	Ekipa	Mentor	Naziv šole / društva
42	Tomas Pocač, Doris Letina	Koloman Kozic	ČD Prosenjakovci
41	Polona Pavlin	Norbert Jedlovčnik	ČD Slovenska Bistrica
40	Jernej Mazej, Marjeta Sope	Trajče Nikoloski	Šola za hortikulturo in vizualne umetnosti Celje
39	Simon Ranfl, Tomaž Perner	Zdravko Roškar	ČD Gorišnica
39	Filip Černelč	Daniela Zalokar	OŠ Leskovec pri Krškem

BRONASTO PRIZNANJE

Točke	Ekipa	Mentor	Naziv šole / društva
38	Žiga Ajster, Gregor Lekše	Daniela Zalokar	OŠ Leskovec pri Krškem
38	Patrik Letina, Matej Kranjec	Koloman Kozic	ČD Prosenjakovci
38	Domen Štamic, Maja Babnik	Trajče Nikoloski	Šola za hortikulturo in vizualne umetnosti Celje
34	Urban Smolar, Črtomir Kuhl	Norbert Jedlovčnik	ČD Slovenska Bistrica
33	Petra Fratar, Mateja Pintarič	Franc Tratnjek	Biotehniška šola Rakičan
31	Tomaž Brunec, Benjamin Čer	Franc Tratnjek	Biotehniška šola Rakičan

PRIZNANJE O UDELEŽBI NA TEKMOVANJU

Točke	Ekipa	Mentor	Naziv šole / društva
29	Uroš Dolenc	Andrej Jernej	Šolski center Šentjur
28	Sandi Lovrin, Rika Ružič	Janez Vlahovič	OŠ Vinica
23	Vesna Višnar, Ingrid Delopst	Trajče Nikoloski	Šola za hortikulturo in vizualne umetnosti Celje
22	Andrej Tesovnik, Vid Fužir	Andrej Jernej	Šolski center Šentjur

Urniki izdaje zdravil za čebele za poletno zatiranje varoj 2010



Ob izdaji zdravil bo potekala tudi registracija še neregistriranih čebelnjakov. Neregistrirani čebelarji naj za registracijo čebelnjaka predložijo svoj EMŠO, davčno številko in podatke iz katastra za čebelnjak – šifro in ime katastrske občine ter številko parcele.

NVI enota Ljubljana, Gerbičeva 60, 1000 Ljubljana

Zdravila za sonaravno zatiranje varoj se bodo izdajala na sedežu enote NVI LJ, Gerbičeva 60, Ljubljana, po predhodnem naročilu.

datum	ura	ČD	kraj
14. jun.	12.00-13.00	Barje	osnovna šola Livada
14. jun.	13.30-15.00	Ig	gostilna Ulčar, Ig
14. jun.	15.00-16.00	Škofljica in Carnica Grosuplje	šolski čebelnjak Škofljica
15. jun.	12.00-13.00	Videm -Dobrepolje	občinska stavba Videm
15. jun.	14.00-16.00	Grosuplje	čebelarški dom
16. jun.	13.00-14.00	Logatec	gostilna Baron, Logatec
16. jun.	14.30-16.00	Vrhnika	v društvenih prostorih, Tržaška c. 11, Vrhnika
17. jun.	12.00-13.00	Borovnica	pri Hren Antonu, Pot v jele 4, Borovnica
17. jun.	13.30-14.30	Notranje Gorice in Krim	v prostorih krajevne skupnosti Notranje gorice
17. jun.	15.00-17.00	Polhov Gradec	v čebelarskem domu
18. jun.	10.00-11.00	Ljubljana-Center	NVI enota Ljubljana
18. jun.	11.30-14.30	Ljubljana-Polje	v združenem domu v Zadvoru
18. jun.	15.00-16.30	Dolsko	v društvenih prostorih v Dolskem
21. jun.	11.00-12.30	Stična in Krka	v gasilskem domu Stična
21. jun.	13.00-16.00	Lukovica in Domžale	ČZS, Brdo pri Lukovici 8
22. jun.	11.00-13.00	Moravče in Mengeš	ČZS, Brdo pri Lukovici 8
22. jun.	15.00-17.30	Litija	ribiški dom Litija
23. jun.	12.00-13.00	Velike Lašče	gasilski dom Velike Lašče
23. jun.	13.30-16.00	"APIS" Ribnica	v čebelarskem domu
24. jun.	12.00-15.00	Kočevo	v gostilni Marof
28. jun.	13.00-15.00	Skaručna, Tacen in Medvode	pri Tome Tonetu, Kajakaška 63, Tacen

NVI enota Celje, Tnoveljska c. 1, 3000 Celje

Svetujemo, da imetniki čebel dvignejo zdravilo na območju, kjer imajo stalno bivališče, po dogovoru z NVI lahko tudi na območju čebelnjaka. Zdravila za ekološko zatiranje varoj se bodo izdajala na sedežu

enote NVI po urniku, na posameznih lokacijah pa na podlagi predhodnega osebnega dogovora med veterinarjem NVI in čebelarjem (041/900 005 od 13.00 do 14.00). Imetnik čebel mora ob izdaji zdravila predložiti veterinarju NVI svoj Dnevnik veterinarskih posegov, format A4 ali A5. V dnevnik naj zabeleži število gospodarskih in število rezervnih čebeljih družin na posameznih lokacijah, št. etaž oz. naklad z zalego ter vrsto panjev – podatek naj se nanaša na predvideno stanje ob pričetku enotnega poletnega zdravljenja po zadnjem točenju medu.

datum	ura	ČD	kraj
1. jun.	7.00-10.00	ekološki čebelarji	NVI enota Celje
10. jun.	6.00-14.00	H. P. Celje, čebelarju določi uro ČD	NVI enota Celje
11. jun.	7.00-10.00	Mozirje, čebelarju določi uro ČD	Mozirje, restavracija Gaj
11. jun.	10.00-11.00	Rečica ob Savinji	Mozirje, restavracija Gaj
12. jun.	8.00-11.00	Mlinšek Velenje, čebelarju določi uro ČD	Velenje, OŠ M. Toledo
12. jun.	11.00	Vinska Gora	Velenje, OŠ M. Toledo
14. jun.	7.00-12.00	Zagorje, čebelarju določi uro ČD	Izlake, Čebelarški dom
15. jun.	7.00	Šentjur	Gorica pri Slivnici, Gasilski dom
15. jun.	9.00	Ponikva	Gorica pri Slivnici, Gasilski dom
15. jun.	9.00	Blagovna	Gorica pri Slivnici, Gasilski dom
15. jun.	10.00	Dramlje	Gorica pri Slivnici, Gasilski dom
15. jun.	11.00	Slivnica	Gorica pri Slivnici, Gasilski dom
16. jun.	13.00	Polzela	Polzela, Čebelarški dom
16. jun.	15.00	Gotovlje	Polzela, Čebelarški dom
16. jun.	16.00-17.00	Griže	Polzela, Čebelarški dom
16. jun.	16.00-17.00	Šempeter	Polzela, Čebelarški dom
17. jun.	8.00-12.00	Laško, čebelarju določi uro ČD	Laško, Strmca 81 a, pri Francu Šolarju
18. jun.	7.00	Slovenske Konjice	Slovenske Konjice, Krajevna skupnost
18. jun.	9.00	Zreče	Slovenske Konjice, Krajevna skupnost
18. jun.	10.00	Loče	Slovenske Konjice, Krajevna skupnost
21. jun.	7.00-13.00	Vojnik	NVI enota Celje

PROGRAM ZATIRANJA VAROJ

21. jun.	7.00-13.00	Dobrna	NVI enota Celje
22. jun.	7.00-10.00	Šmarje pri Jelšah	Šmarje pri Jelšah, čebelarji dom
23. jun.	8.00-10.30	Rogaška Slatina	Rogaška Slatina, Kulturni dom
23. jun.	11.00	Rogatec	Rogatec, Občina
24. jun.	8.00-10.00	Planina	Planina pri Sevnici, Krajevna skupnost
24. jun.	10.00	Dobje	Planina pri Sevnici, Krajevna skupnost
28. jun.	8.00-10.30	Podčetrtek	Podčetrtek, Občina
29. jun.	7.30-9.30	Ljubno ob Savinji	Ljubno, pri Kumru
29. jun.	10.00-11.00	Šmartno ob Paki	Šmartno ob Paki, Občina
30. jun.	7.30-10.30	Gornji Grad, čebelarji določijo uro ČD	Gornji Grad, pri Jošku
30. jun.	11.00-13.00	Kokarje, čebelarji določijo uro ČD	Nazarje, pri Vrbovcu
5. jul.	7.00-12.00	Ravne pri Šoštanju čebelarji določijo uro ČD	Gaberke, pri Rafku Blatniku
6. jul.	8.00	Radeče	Radeče, pri Strnadu
6. jul.	11.00	Hrastnik	Hrastnik, čebelarji dom
6. jul.	12.30-13.00	Trbovlje	Hrastnik, čebelarji dom
7. jul.	7.00-10.00	Luče	Luče, Kmetijska zadruga
7. jul.	10.30-11.30	Solčava	Robanov Kot 33, pri Stanislavu Ošepu
8. jul.	7.00	Tabor	Prebold, Župnijski urad Anin dom
8. jul.	8.00	Vransko	Prebold, Župnijski urad Anin dom
8. jul.	9.00	Prebold	Prebold, Župnijski urad Anin dom
8. jul.	10.00	Braslovče	Prebold, Župnijski urad Anin dom
9. jul.	po dogovoru	zamudniki	NVI enota Celje

NVI enota Murska Sobota, Noršinska c. 35, 9000 Murska Sobota

Vsi čebelarji lahko dvignejo zdravilo tudi osebno na enoti NVI Murska Sobota dopoldan od 8.00 do 14.00, od 28. jun. do 15. jul. 2010. Vsak čebelar mora imeti s seboj Dnevnik veterinarskih posegov, ki ga je imel pri lanskem razdeljevanju zdravil in ima evidenčno številko, če dnevnik nima evidenčne številke, ni veljaven in se ga pri razdeljevanju zdravil ne bo upoštevalo. Prosim, da na terenu prevzemajo zdravila le čebelarji, ki ne morejo dvigniti zdravila dopoldan, oziroma so službeno zadržani. Zdravila za sonaravno zatiranje varoj se bodo izdajala na sedežu enote NVI Murska Sobota, Noršinska c. 35.

datum	ura	ČD	lokacija
28. jun.	7.00-9.00	ČD Bakovci	NVI enota Murska Sobota
28. jun.	11.00-15.00	ČD Murska Sobota	NVI enota Murska Sobota

28. jun.	16.00-17.00	ČD Beltinci	Čebelarji dom Beltinci
28. jun.	17.30-19.00	ČD Črenšovci	Gostilna ob potoku Črnc
28. jun.	17.30-19.00	ČD Velika Polana	Gostilna ob potoku Črnc
29. jun.	8.00-10.00	ČD Tišina	NVI enota Murska Sobota
29. jun.	10.00-14.00	ČD Puconci	NVI enota Murska Sobota
29. jun.	16.00-18.00	ČD Lendava	Gostilna Jakšič Kapca
29. jun.	16.00-18.00	ČD Kapca	Gostilna Jakšič Kapca
30. jun.	15.00-16.30	ČD Gornja Radgona	Pisarna ČD, Gornja Radgona
30. jun.	17.00-18.00	ČD Radenci	Čebelarji dom Radenci
30. jun.	18.00-19.00	ČD Veržej	Gostilna Kasač, Veržej
30. jun.	18.00-19.00	ČD Križevci pri Ljutomeru	Gasilski dom Križevci pri Ljutomeru
1. jul.	15.00-17.00	ČD Ljutomer	Čebelarji dom Ljutomer
1. jul.	15.00-17.00	ČD Razkrižje	Čebelarji dom Ljutomer
1. jul.	18.00-20.00	ČD Sveti Jurij ob Ščavnici	Kmečki turizem pri Alenki, G. Ivanjci
1. jul.	18.00-20.00	ČD Negova	Kmečki turizem pri Alenki, G. Ivanjci
2. jul.	12.00-13.00	ČD Rogoševci	Čebelji Gradič, Rogoševci
2. jul.	13.30-15.00	ČD Grad	Čebelji Gradič, Rogoševci
5. jul.	16.00-17.00	ČD Prosenjakovci	pri Kozicu
5. jul.	18.00-20.00	ČD Kobilje Dobrovnik	po dogovoru
6. jul.	16.00-17.00	ČD Moravske Toplice	po dogovoru
6. jul.	18.00-19.00	ČD Šalovci	pri Rudiju

NVI enota Novo Mesto, Šmarješka c. 2, 8000 Novo mesto

Zdravila za sonaravno zatiranje varoj se bodo izdajala na podlagi predhodnega osebnega dogovora med NVI in čebelarji ter rezervacije zdravila na tel.: 07/3325117 ali 041/649 495. Imetnik čebel mora ob izdaji zdravila predložiti veterinarju NVI svoj Dnevnik veterinarskih posegov!

datum	ura	ČD	kraj
11. jun.	8.00-12.00	ekološka čebelarstva	NVI enota Novo mesto
14. jun.	8.00-14.00	Novo mesto, Krka tov.	NVI enota Novo mesto
15. jun.	9.00-13.30	Črnomelj	sedež ČD, Kolodvorska c. 34
16. jun.	9.00-11.00	Senovo-Brestanica	Čebelarji dom, Senovo
16. jun.	12.00	Krško	OŠ Mihaila Rostoharja, Ul. 4. julija 33
17. jun.	9.00-12.00	Straža-Dolenjske Toplice	Gasilski dom, Straža
17. jun.	13.00	Dvor	večnamenska dvorana na Dvoru
18. jun.	9.00-12.30	Trebnje	Lanšprež

18. jun.	13.30	Šentrupert	grad na Veseli Gori
21. jun.	9.00-11.30	Semič	Občinska zgradba Semič
21. jun.	12.30	Metlika	Mestni trg 4 (svetovalna služba ČZS)
22. jun.	9.00-12.30	Šentjernej	Hram na Pleterskem hribu, Drča
23. jun.	9.00-12.30	Brežice, Dobova-Kapele	Krajevna skupnost Krška vas
24. jun.	9.00-11.00	Šmarjeta	Gasilski dom, Šmarjeta
24. jun.	12.30	Kostanjevica na Krki	Kuplenik Ljudmila, Grajska cesta 35
28. jun.	9.00-12.30	Krška vas	Krajevna skupnost Krška vas
29. jun.	9.00-12.30	Sevnica	Čebelarški dom, Cesta na grad 16a
30. jun.	9.00-11.00	Šentjanž	Krajevna skupnost
30. jun.	12.30	Mokronog-Trebelno	Lovska kočja Trebelno
1. jul.	9.00-12.00	Leskovec	Gasilski dom, Leskovec
1. jul.	13.00	Raka	Cemič Jože, Zaloke 10a, Raka
2. jul.	9.00-13.00	zamudniki	NVI enota Novo mesto

NVI enota Maribor-Ptuj, Šentilska c. 109, 2000 Maribor

Ostale delovne dneve do konca meseca junija po predhodnem naročilu na tel.: 02/228 37 38 ali 041/645 792. Imetnik čebel mora ob izdaji zdravila predložiti veterinarju NVI svoj Dnevnik veterinarskih posegov!

datum	ura	ČD	kraj
1. jun.	8.00-12.00	ekološko čebelarstvo	NVI enota Maribor-Ptuj
11. jun.	7.30-10.00	Središče ob Dravi	gostilna Prosnik-Ormož
11. jun.	7.30-10.00	Ormož	gostilna Prosnik-Ormož
11. jun.	11.00-12.30	Turnišče	pri čebelnjaku ČD Turnišče
11. jun.	13.00-14.30	Majšperk	pri g. Peršuhu
14. jun.	8.00-9.00	Zgornja Kungota	NVI enota Maribor-Ptuj
14. jun.	9.00-11.00	Maribor-Tabor	NVI enota Maribor-Ptuj
14. jun.	12.15-13.00	Pesnica	krajevni urad Pernica
14. jun.	13.30-14.30	Malečnik	Osnovna šola Malečnik
14. jun.	15.00-16.00	Pobrezje	Pri Bobru (Vauhnik)
14. jun.	16.30-17.00	Kamnica	prostor DU Kamnica
15. jun.	7.00-9.00	Maribor-mesto	NVI enota Maribor-Ptuj
15. jun.	9.00-11.00	Studenci-Pekre	NVI enota Maribor-Ptuj

15. jun.	13.00-14.30	Ruše	paviljon ČD Ruše
15. jun.	15.00-16.30	Lovrenc na Pohorju	čebelarški dom ČD Lovrenc
15. jun.	17.00-18.00	Selnica ob Dravi	čebelarški dom ČD Selnica
16. jun.	7.00-11.00	Slovenj Gradec	dom upokojencev Slovenj Gradec
16. jun.	11.30-14.00	Dravograd	Tenis igrišče elektrarne Dravograd
16. jun.	14.30-15.30	Vuzenica-Muta	Sv. Vid-paviljon ŠD
16. jun.	16.00-18.00	Radlje	gostilna Erjavec
17. jun.	8.00-10.00	Poljčane	čebelarški dom Poljčane
17. jun.	8.00-10.00	Makole	čebelarški dom Poljčane
17. jun.	10.30-15.00	Oplotnica	terasa zg. Špar
17. jun.	10.30-15.00	Slovenska Bistrica	terasa zg. Špar
17. jun.	15.30-16.30	Rače	pri g. HER Podova 51
17. jun.	17.00-18.30	Hoče A. Greif	OŠ Hoče
18. jun.	7.00-9.00	Ptuj	sedež ČD Trstenjakova, Ptuj
18. jun.	9.15-11.00	Markovci	prostor ČD Markovci-GD Nova vas
18. jun.	9.15-11.00	Zavrč	prostor ČD Markovci-GD Nova vas
18. jun.	11.15-13.00	Gorišnica	Petrol Žiherl-terasa
18. jun.	13.15-14.00	Dornava	Gasilski dom Dornava
18. jun.	14.00-15.00	Juršinci	Gasilski dom Dornava
21. jun.	8.00-12.00		NVI enota Maribor-Ptuj
22. jun.	7.00-9.00	Črna na Koroškem	čebelarški dom ČD Črna
22. jun.	9.15-11.00	Žerjav	čebelarški dom ČD Žerjav
22. jun.	11.30-13.00	Mežica	gostilna Krebs
22. jun.	13.30-15.00	Prevalje	gostilna Rifl
22. jun.	15.30-16.30	Ravne na Koroškem	gostilna Delalut
22. jun.	17.00-18.00	Kotlje	prostor ČD-Kotlje
23. jun.	7.30-8.15	Cerkvenjak	gostišče Petovar
23. jun.	7.30-8.15	Cerkvenjak Ivan Jurancič	gostišče Petovar
23. jun.	8.15-12.00	Sveta Trojica-Lenart	gostišče Petovar
23. jun.	8.15-12.00	Jurovski dol	gostišče Petovar
23. jun.	12.30-13.30	Sveta Ana	občina Sv. Ana
23. jun.	14.00-15.30	Velka-Sladki vrh	krajevni urad Zg. Velka
24. jun.	8.00-12.00		NVI enota Maribor-Ptuj
28. jun.	8.00-12.00		NVI enota Maribor-Ptuj

PROGRAM ZATIRANJA VAROJ

NVI enota Nova Gorica, Pri Hrastu 18, 5000 Nova Gorica

datum	ura	ČD	kraj
28. jun.	13.00-16.00	Postojna	sedež ČD Postojna
29. jun.	8.00-12.00 in 13.00-15.00	Šempeter in Bazara	NVI enota Nova Gorica
30. jun.	8.00-12.00 in 13.00-16.00	Tolmin	sedež ČD Tolmin na Čiginju
1. jul.	8.00-12.00 in 13.00-16.00	Ajdovščina	Krajevna skupnost Ajdovščina
2. jul.	8.00-12.00 in 13.00-15.00	Kanal-Brda	NVI enota Nova Gorica
5. jul.	13.00-16.00	Pivka	Izobraževalni center Slovenska vas
6. jul.	8.00-12.00	Cerkno	Prostori društva upokojencev Cerkno
6. jul.	14.00-16.00	Bovec	Osnovna šola Bovec
7. jul.	8.00-12.00 in 13.00-15.00	Nova Gorica	NVI enota Nova Gorica
8. jul.	13.00-16.00	Idrija	sedež ČD Idrija

NVI Enota NG-Sežana, Trg 28. avgusta 3, 6210 Sežana

Ostale delovne dneve do konca meseca junija po predhodnem naročilu na tel.: 041/645 763. Zdravila za sonaravno zatiranje varoj se bodo izdajala na podlagi predhodnega osebnega dogovora med NVI in čebelarji ter rezervacije zdravila na tel. št. 041/645 763.

datum	ura	ČD	kraj
14. jun.	8.00-14.00 (pavza 12.00-12.30)	ekološki čebelarji	NVI enota NG- Sežana, Trg 28. avgusta 3, 6210 Sežana
15. jun.	8.00-12.00	Loška dolina	Stanislav Vesel, Ograde 8, 1386 St. trg pri Ložu
15. jun.	14.00-16.00	Bloke	Eva Zakrajšek, Lužarji 9a, 1385 Nova vas
16. jun.	8.00-16.00 (pavza 12.00-13.00)	Ilirska Bistrica	Čebelarški dom Antona Žnidaršiča Ilirska Bistrica
17. jun.	8.00-10.00	Cerknica	Čebelarški dom Cerknica
17. jun.	10.00-12.00	Begunje pri Cerknici	Čebelarški dom Cerknica
17. jun.	14.00-16.00	Rakek	Krajevna skupnost Rakek, Trg padlih borcev 2, Rakek
18. jun.	8.00-16.00 (pavza 12.00-13.00)	Sežana	Ivan Atelšek, Povir 52a, 6210 Sežana
21. jun.	8.00-16.00 (pavza 12.00-13.00)	Koper	NVI Enota NG-Koper, Istrska cesta 13, Koper

NVI enota Kranj, Kranjska cesta 16, 4202 Naklo

Ostale delovne dneve do konca meseca junija po predhodnem naročilu na tel.: 04/277 06 20 ali 041/645 769.

datum	ura	ČD	kraj
5. jun.	7.00-8.30	Naklo	NVI enota Kranj
5. jun.	8.30-10.00	Britof- Predoslje	NVI enota Kranj
5. jun.	10.00-12.00	Kranj	NVI enota Kranj
7. jun.	8.00-9.30	Goriče	Lovski dom Pangeršica
7. jun.	10.00-13.00	Preddvor	Jože Kokl, Potoče 24 a, 4205 Preddvor
8. jun.	10.00-12.00	Kamnik	Gostilna Repnik, Vrhpolje 186
8. jun.	13.00-14.00	Komenda P.P. Glavar	Hram Gorjan na Gori
9. jun.	8.00-11.00	Cerklje	Pri Kernu v Cerkljah
9. jun.	12.00-14.00	Šenčur	g. Damjan Kimovec, Šenčur
10. jun.	8.00-11.00	Žiri	Čebelarški dom v Žireh
10. jun.	11.30-12.30	Sovodenj	Cvetka Jezeršek, Sovodenj 38, Sovodenj
10. jun.	13.00	Poljane- Gorenja vas	pri Jakuc, Srednja vas 2, Poljane
11. jun.	8.00-10.00	Besnica	Nemilje
11. jun.	11.00-13.00	ekološka čebelarstva	NVI enota Kranj
12. jun.	8.00-10.00	Radovljica	prof. Severin Golmajer, Ljubljanska cesta 10, Radovljica
12. jun.	11.00-13.00	Škofja Loka	Dom čebelarjev Brode
14. jun.	8.00-10.00	Kranjska Gora	g. Alojz Tramte, Dovje 57, Dovje
14. jun.	11.30-14.00	Breznica- Anton Janša	Janšev čebelnjak, Breznica
15. jun.	8.00-10.00	Bohinj	Dom upokojencev v Bohinjski Bistrici
15. jun.	11.00-13.00	Bled-Gorje	Lovski dom pod gradom na Bledu
15. jun.	14.00-15.00	Jesenice	Gasilski dom na Blejski Dobravi
16. jun.	7.30-10.00	Škofja Loka	Dom čebelarjev Brode
16. jun.	10.30-11.30	Selška Dolina	Pisarna KS na Selcih
16. jun.	12.00-13.30	Železniki	g. Rado Lotrič, Na Kresu 7, Železniki
17. jun.	7.00-9.30	Trzič	Gasilski dom Brezje pri Trziču
17. jun.	10.00-11.30	Begunje	Gostilna Tavčar v Begunjah
17. jun.	12.30-15.00	Radovljica	prof. Severin Golmajer, Ljubljanska cesta 10, Radovljica



APIMEDICA &
APIQUALITY
2010

*S čebelami
do zdravja*

APIMEDICA & APIQUALITY FORUM 2010

3. APIMONDIA MEDNARODNI FORUM
O APITERAPIJI IN
2. APIMONDIA MEDNARODNI FORUM
O KAKOVOSTI ČEBELJIH PRIDELKOV

28. september do 2. oktober 2010

Slovenija · Ljubljana, Maribor, Bled, Lipica, Dolenjske Toplice

ORGANIZATORJA



Čebelarska zveza
Slovenije
www.cz.s.si



Apimondia
www.apimondia.org

VSEBINA

- strokovna predavanja
- satelitski simpoziji
- API-EXPO – mednarodna razstava čebelarske opreme in izdelkov
- mednarodno tekmovanje za najboljši med in medeno pijačo
- predavanja za javnost
- festival čebelarstva in čebelarski izleti po vsej Sloveniji



Maribor



Lipica



Ljubljana



Bled



Dolenjske Toplice



APIMEDICA &
APIQUALITY
2010

Naravoslovni dan o čebelarstvu

V okviru mednarodnega kongresa o apiterapiji in kakovosti čebeljih pridelkov bo 1. oktobra na Gospodarskem razstavišču v Ljubljani potekal naravoslovni dan za osnovnošolce tretje triade. Zasnovan bo tako, da bo učencem ob spoznavanju življenja čebel in čebeljih pridelkov ponudil raziskovalno doživetje. Na petih učnih točkah bodo lahko spoznali različne zanimivosti iz življenja čebel. Na prvi točki bodo učenci spoznali čebelo v kulturi in času. Na voljo jim bodo delavnice o poslikavi panjskih končnic in izdelavi voščenih izdelkov, seznanili pa se bodo tudi z načini ohranjanja lesa, saj je glavni pokrovitelj naravoslovnega dne tovarna barv in lakov Belinka. Na drugi učni točki bodo učenci lahko poskusili različne vrste slovenskega medu ter spoznali tudi druge čebelje pridelke, na tretji pa jim bomo prikazali med kot nepogrešljivo sestavino vsakodnevnega jedilnika. Četrta učna točka bo v celoti namenjena kranjski čebeli. Na njej bodo učenci v opazovalnih panjih spoznavali člane čebelje družine, spoznali bodo čebelarstvo opremo, pridružila pa se jim bo tudi maskota



Čebelinka. Ker so čebele nujno potrebne za ohranjanje našega okolja, bo osrednje sporočilo pete učne točke pomembnost čebel za okolje in prihodnji obstoj človeštva. V dneh, ko bodo na Bledu, v Lipici, Mariboru, Dolenjskih Toplicah in na Lukovici potekali festivali čebelarstva, bomo tudi v teh krajih pripravili zanimive programe, namenjene tako osnovnošolski mladini kot obiskovalcem vseh generacij.

*Nataša Lilek, svetovalka JSSČ
za zagotavljanje varne hrane*

30. september – »čebelarški dan« za upokoence

Leto 2010 je posebno leto, saj bo Slovenija gostiteljica svetovnega kongresa o apiterapiji, ki bo potekal pod geslom »S čebelami do zdravja«. To bo tudi edinstvena priložnost, da bomo še podrobneje spoznali pomembnost uporabe čebeljih pridelkov. Čebelarstva zveza Slovenije za to priložnost pripravlja številne obkongsresne dejavnosti, katerih poglobitni namen bo predstaviti pomembnost čebeljih pridelkov uporabnikom.

Tako bomo po vsej Sloveniji pripravili »Festival čebelarstva«, v okviru katerega bo poseben dan namenjen upokoencem. Ta dan bo v četrtek, 30. septembra 2010, potekal na Bledu, v Mariboru, Lukovici, Dolenjskih Toplicah in Lipici.

Natančnejši program si lahko ogledate na spletni strani www.apimedica.org.

Spoštovani čebelarji, prosim Vas, da vodstva društev upokoencev na svojem območju opozorite, da je 30. september namenjen prav njim, ter jih spodbudite, da se udeležijo teh prireditev.

Boštjan Noč – predsednik ČZS



API-EXPO 2010

Čebelarstva zveza Slovenije pripravlja v okviru 3. mednarodnega foruma o apiterapiji in 2. mednarodnega foruma o kakovosti čebeljih pridelkov (Apimedita & Apiquality), ki bosta od 28. septembra do 2. oktobra 2010 v Ljubljani, tudi veliko mednarodno prodajno razstavo API-EXPO, na kateri se bodo predstavili izdelovalci čebelarstva opreme in ponudniki čebeljih pridelkov z vsega sveta. Sejem bo odprt od **srede, 29. septembra, do petka, 1. oktobra 2010**, na Gospodarskem razstavišču v Ljubljani. Na mednarodni prodajni razstavi API-EXPO pričakujemo predstavitev **200** domačih in tujih razstavljavcev najsodobnejše čebelarstva opreme, čebeljih pridelkov in čebelarstva turizma. Na podlagi izkušenj z organizacijo svetovnega kongresa Apimondia leta 2003 v Ljubljani predvidevamo, da bo zanimanje za obisk sejma veliko tudi med čebelarji sosednjih držav. Pričakujemo, da si bo sejem vsak dan ogledalo več kot 10.000 obiskovalcev, tako čebelarjev kot tudi zainteresirane javnosti.

Sejem API-EXPO bo prvovrsten marketinški dogodek, s katerim bodo pridobili tako razstavljavci kot tudi obiskovalci in organizator sejma. Obisk te mednarodne prodajne razstave bo zato izjemna priložnost za vse čebelarje in tudi za vse tiste, ki jih ta dejavnost zanima. Na njej boste lahko iz »prve roke« dobili informacije o vseh novostih na področju čebelarstva, saj pripravljajo tako predstavitve novih izdelkov kot tudi novih storitev. **Ker bo na sejmu veliko razstavljavcev in trgovcev iz tujine, bodo obiskovalci lahko tudi primerjali tako kakovost kot tudi cene posameznih izdelkov.**



Ker tovrstni dobro organizirani sejmi vedno ponujajo tudi možnosti za sklepanje novih poslovnih stikov in ker je to priložnosti za prikaz novitet in razvoja iz čebelarstva, **ga ne bi smel zamuditi noben slovenski čebelar.**

Organizatorji smo pripravljeni na nova doživetja, pridružite se nam!





APIMEDICA &
APIQUALITY
2010

S čebelami do zdravja

SLOVESNO ODPRTJE FORUMA

**Gospodarsko razstavišče, 28. september
2010 ob 18. uri**

Še nekaj mesecev nas loči od dne, ko bomo v Sloveniji gostili čebelarje iz vsega sveta.

Zanimanje čebelarjev je veliko, tudi iz tako oddaljenih držav kot je Japonska.

Na slovesnem odprtju, ki bo potekalo v Marmorni dvorani Gospodarskega razstavišča, bo Forum otvoril predsednik države dr. Danilo Türk, pričakujemo tudi župana mesta Ljubljane, g. Zorana Jankoviča in seveda predsednika Čebelarke zveze Slovenije in svetovne čebelarke organizacije Apimondia. Gostom bomo v kulturnem programu pripravili predvsem slovenske melodije in folkloro, saj se jih bo veliko prvič srečalo s Slovenijo.

Tako kot leta 2003 na odprtju kongresa Apimondia, bomo tudi tokrat povabili praporščake čebelarke društev, ki bodo s svojo prisotnostjo gostom pokazali trdno organiziranost in povezanost slovenskih čebelarke društev.

Vstopnice za slovesno odprtje so že v prodaji za organizirane skupine. Društva lahko vstopnice naročijo na naslovu:

GO.MICE, Štihova 4, 1000 Ljubljana,
T: 01 430 51 03, E: apimedita@go-mice.eu.

Obrazec za naročilo pa je na voljo tudi na spletni strani:
www.apimedita.org

Zadihajte s polnimi pljuči!

Sirup iz smrekovih vršičkov v vrečkah

na osnovi **medu** z izvlečkom
poprove mete, timijana,
evkaliptusa in z **vitaminom C**



- Pripomore k zdravju dihal,
- izboljša prehodnost dihalnih poti,
- deluje blagodejno na glasilke,
- blaži hripavost,
- vitamin C krepi imunski sistem.

Zdravi
z naravo!

medex
od 1954

mo gradilno vremo čebel. Priporočljivo je letno zamenjati vsaj tretjino satja. Staranje satja (počrnelost) je posledica poganjanja čebel in ostanka kokona ter izločka v celici sami (srajčica), ki ju čebele ne uspejo odstraniti. Ker je prostornina celice manjša, je posledično manjša tudi poležena čebela z deloma spremenjenimi morfološki lastnostmi. Poglejmo si rezultate raziskav: razlika v premeru med novo, še nezaleženo celico (5,36 mm) ter celico na satu, ki je bil 42-krat zaležen (4,90 mm) je 0,46 mm. Temu ustrezno so lažje tudi bube v starem satju, in sicer kar za 22 mg. Rilčki čebel, ki so se polegale kot 42. generacija, so za 0,9 mm krajši, znatno manjša (za 11,7 mm³) pa je tudi prostornina njihove medne golše (Jordan). Sat, v katerem se je izvalilo šest generacij čebel, pa je sam po sebi dvakrat težji, po petnajsti generaciji pa celo trikrat težji (Taranov).

Živalnost čebeljih družin v tem času naj nas ne zavede, da bi pozabili na varojo. V tem mesecu je priporočljivo vsaj enkrat kontrolirati naravni odpad varoj; testiramo vsaj 50% vseh družin; dopustno število naravno odpadlih varoj v tem času sta 2 osebkna na dan. Če je odpad večji kot pet varoj dnevno, iztočimo med in družino ustrezno tretiramo. Kot dopolnilna in povsem naravna metoda, s katero zmanjšujemo pritisk varoj na celice čebel delavk, je pri nas dokaj ustaljena metoda izrezovanja trotovine iz gradilnikov. Zanimivo je, da so raziskave, ki sta jih pred leti izvajala dr. Ritter v Freiburgu in dr. Engels v Tübingenu, pokazale, da pri družinah, ki so srednje in močno napadene z varojo, izrezovanje trotovine nima nobenega učinka in pomena. Pri družinah, ki so blažje okužene z varojo, pa je rezultat ob zgodnejšem izrezovanju trotovine spodbudnejši. Ko je okužba z varojo že tako obsežna, da samice varoj zalegajo celice-zalego čebel delavk, je izrezovanje trotovine nesmiselno. Čebeljih celic ne bomo izrezovali, mar ne? Največja hiba metode izrezovanja trotovine je v tem, da je v najbolj kritičnem času za družino, ko se obseg zaleganja pri matici močno krči, varoja pa zalega normalno naprej, razmerje med ponujeno čebeljo zalego in varojami v prid slednji, zaležene trotovine pa v tem času skoraj ni več ...

Ker bomo tudi v tem mesecu narejali mlade rezervne družine, ki naj ne bodo premočne, da se bodo hitreje razvijale - *optimalno število za najhitrejši razvoj je približno 3400 čebel ob ustrezni paši; število čebel se povečuje za 90% hitreje kot število varoj (Harbo)* - bo nemara modro opozoriti še na uporabo lovilnega sata kot uspešnega ukrepa pri zatiranju varoje. V narejenca vstavimo 1 sat z odkrito zalego (4-5 dni stare ličinke), ki bo služil kot »lovilec varoj«, preostanek napolnimo s praznim satjem ter najmanj dvema satoma s hrano, dodamo čebele v razmerju 2/3 panjskih in 1/3 pašnih če-



Foto: internet

bel, zrel matičnik ali matico in prepeljemo na novo, vsaj 4 km oddaljeno lokacijo. Narejenec naj zaseda najmanj 4-5 ulic. Sat-lovilec varoj odstranimo iz družine tedaj, ko je zalega pokrita, in ga uničimo. Ker bodo narejenci v tem času brez pokrite zalege, lahko za zatiranje varoj dodatno uporabimo tudi oksalno kislino ali Perizin (pršenje, kapljanje). Ob uporabi izolatorja – kletke, v katero zapremo matico na satu ali dveh, lahko to metodo uporabimo tudi v gospodarskih panjih, vendar je zamudna in v večjih čebelarstvih žal ne pride v poštev.

Ker so nasveti namenjeni predvsem čebelarjem začetnikom, se v teh prispevkih ne bom ukvarjal z načinom načrtno vzreje matic, ki so ji kos le večji in izkušeni čebelarji vzrejevalci. Literature o tem je dovolj, pa tudi nasvetov, ki so bili objavljeni v preteklih letnikih SČ, je veliko. Pri vzrejevalcih lahko po ugodnih cenah nabavite matičnike, neoprašene matice in matic, ki že zalegajo. Cene matic pri nas so nekajkrat nižje od cen matic v tujini.

Najpogosteje nabavimo oprášeno matico, ki jo dodamo v ustrezno pripravljeno družino, zaprto v matičnici. Paleta postopkov dodajanja matice je tolikšna, da bi človek o tem lahko napisal obsežno disertacijo. Uspešni bomo le tedaj, ko:

1. v panju ni nepokrite zalege (stara matico smo odstranili iz panja osem dni pred dodajanjem mlade oprášene matice);
2. ob dodajanju mlade oprášene matice v panju ni nobenega matičnika (v panju uničimo vse zasilne matičnike);
3. v panju ne sme biti nobene matice (ne spreglejmo morebitne mlade neoprašene matice v panju).
 - Če v naravi ni paše, dodamo čebelam medeni ali sladkorni sirup v pitalnik.
 - Družine ne pregledujemo vsaj teden dni po vstavitvi mlade oprášene matice; ob pregledu ne iščemo matice, temveč le zaležena jajčeca. Če smo zelo neučakani, lahko na žrelo panja namestimo »lesico«; matico, ki je čebele niso sprejele, bomo namreč v njej našli mrtvo in ustrezno ukrepali.

Prispevek je lektoriral avtor sam. Uredništvo

Veterinarski nasveti za junij

Vida Lešnik*

Ta mesec je razvoj čebeljih družin na vrhuncu, zato ne smemo pozabiti na:

- roje: (vsak roj damo za 72 ur v hladen prostor, nato ga stresemo v razkužen panj z novimi satnicami, pitalnik pa napolnimo s sladkorno raztopino; dan pozneje vsako zasedeno ulico pokapamo z raztopino oksalne kisline),
- narejence (ko se izleže stara zalega, mlada mati pa še ne zalega, tudi te pokapamo z raztopino oksalne kisline),
- potrdilo za promet s čebelami, ki si ga mora čebelar priskrbeti pred prevozom oz. pred prodajo,
- posvetovanje s čebelarskim društvom pred premikom,
- to, da preveri, ali območje paše ni morda zaprto zaradi hude gnilobe čebelje zalege,
- pozorno opazovanje čebelje družine (če se ta ne razvija normalno, moramo ugotoviti, kaj je vzrok takega nenormalnega razvoja – največkrat je to huda gniloba čebelje zalege, ki jo prepoznamo po spremembah na pokrovcih, vlecljivi vsebini v celicah –, ter o tem obvestiti veterinarja pri NVI VF),
- redno izrezovanje trotovine (trotovino pregledamo in si na ta način ustvarimo sliko o okuženosti čebelje družine z varojami),
- vstavev testnih vložkov za testiranje naravnega odpada varoj in štetje odpadlih varoj enkrat na teden,
- da med medenjem ne smemo uporabljati sredstev za zatiranje varoj in drugih dovoljenih sredstev,
- da se ob morebitnem povečanjem številu odpada varoj povežete z veterinarjem NVI VF.

* mag., dr. vet. med., VF NVI enota Maribor-Ptuj

Nacionalni veterinarski inštitut Veterinarske fakultete Univerze v Ljubljani:

Enota Murska Sobota, tel.: 02/521 19 91
 Enota Maribor - Ptuj, tel.: 02/228 37 38
 Enota Celje, tel.: 03/428 16 35
 Enota Ljubljana, tel.: 01/477 93 71

Enota Kranj, tel.: 04/277 06 20
 Enota Novo mesto, tel.: 07/332 51 17
 Enota Nova Gorica, tel.: 05/731 02 84
 Enota Nova Gorica, tel.: 05/338 37 00

VZREJA MATIC AVGUST BUČAR

Ulica bratov Učakar 100
1000 Ljubljana

VZREJALIŠČE:
JANČE – DOLGO BRDO
 Tel.: 041/696 210
 e-pošta: avgust.bucar@siol.net

Sprejemamo naročila za označene matice kranjske sivke iz odbranih matičarjev pod nadzorom KIS.
 Prevzem matic osebno ali po pošti.

Čebelarstvo LUCKA

Dušan Žunko, s. p.
 Sužid 41, 5222 Kobarid
 031 870 709, 05 388 5856
info@lucka-sp.si, www.lucka-sp.si



Prodaja

- šablon za sočasno zbijanje in žičenje AŽ-, LR- in DB-satnikov (glej: Čebelar, 2/2008 in 2/2009),
- matic iz Triglavskega narodnega parka
- AŽ-, LR- in DB-satnikov, lahko tudi zbitih in žičenih,
- novih panjev LUCKA

Oddaja panjev LUCKA v dvoletno testiranje

Čebelarjem z veljavno čebelarsko izkaznico priznamo 4 % popust pri nakupu v vrednosti več kot 50 EUR!

VITA – MED Čebelarstvo Posl

Smo eno izmed večjih poklicnih čebelarstev v Sloveniji, svojo dejavnost, ki smo jo registrirali v obdobju, ko je bilo treba za to izpolniti številne pogoje, pa opravljamo v okolici turističnega kraja Rogaška Slatina.

Zdaj smo usmerjeni v pridelavo vseh čebeljih pridelkov z izjemo čebeljega strupa. Vse naše pridelke tudi predelujemo v izdelke z dodano vrednostjo, ki dosegajo višjo ceno. Izdelujemo torej različne dietične izdelke, medene likerje, podobe iz voska in tinkture, vse pa oblikujemo tudi v prikupna darila, ki jih je mogoče kupiti v naši trgovinici.

V okviru našega čebelarstva imamo več stacionarnih čebelnjakov, v katerih pridobivamo matični mleček, in več prevoznih zabojnikov za pridobivanje medu. Za vse zabojnike uporabljamo samo eno tovorno vozilo, saj na ta način zagotovimo kar največjo ekonomičnost prevozov. Med točimo doma. Za to opravilo imamo posebno točilnico, v kateri so med drugim nameščeni tudi avtomatski stroj za odkriva-

ločili, da svojo čebelarstvo prakso pokažemo našim kupcem, slovenskim čebelarjem in tudi tujcem. Za ta namen smo v posebnih prostorih postavili manjši muzej, ki pa ni povsem klasičen, saj so v njem razstavljeni orodja in pribor, ki so jih naši predniki uporabljali nekoč in ki jih – vsaj nekatere – uporabljajo še dandanes. V čebelarstvu poznamo več vrst pridelave, zato potrebujemo tudi različna orodja. To je še posebej zanimivo zlasti za nečebelarje, ki naše čebelarstvo obiskujejo v organiziranih skupinah. Posebej so navdušeni, ko jim pokažemo, kako nastaja posamezen pridelek, pri tem pa nas ne motijo čebele, saj je naš muzej zasnovan tako, da nam to omogoča. Ob koncu jim v predavalnici s petdesetimi sedeži zavrtimo še kak film s področja čebelarstva.

Če se pri nas ustavite dopoldne, vam po želji lahko pripravimo tudi malico, ki vključuje suhomesnate dobrote iz našega kraja in raznovrstno pijačo, če pa bi nas želeli obiskati popoldne, pa vam lahko v enem izmed bližnjih kmečkih turizmov organizira-



Foto: Silvo Posl



Foto: Silvo Posl

nje satja, avtomatsko točilo s posodo za grobo in fino čiščenje medu ter črpalka, ki črpa med v sode. Te na predpisan način skladiščimo v posebej ohlajenem prostoru. Izdelke pakiramo v pakirnici, to je v večjem prostoru, opremljenem z elektronsko tehniko in avtomatsko dozirno napravo, ki nam omogoča preverjanje polnjenja. V tem prostoru pakiramo tudi vse preostale izdelke.

Glede na tržne razmere in usmeritev Slovenije v turizem, smo se tudi v čebelarstvu VITA – MED od-

mo kosilo. Pri nas lahko uživate ob ogledu prevoznega čebelarstva, točilnice za med, polnilnice in muzeja dobre čebelarke prakse, ob pokušnji naših medov in drugih čebeljih pridelkov, pričakala pa vas bo tudi dobrodošlica z medenimi napitki, kavo in še s čim za presenečenje ...

Vsak ima svojo življenjsko zgodbo, še posebej pa na področju čebelarstva. Kakšna je naša čebelarška zgodba, boste izvedeli, če nas boste obiskali.

Silvo Posl, čebelarški mojster

Refraktometri za merjenje vlage v medu po ceni 62,60€/kos z DDV.

Naročila na info@ekokult.com ali na **041 341 943**.
Dostava tudi po povzetju.



Čebele Matije Perše na akacijevi paši

V preteklosti so se številni kmetje na podeželju ukvarjali s čebelarstvom. Zavedali so se, da je čebela najpomembnejša oprasaevalka kulturnih rastlin. Dandanes je čebelarjev vse manj, zato je vse manj tudi čebel. Kot je znano, te drobne žuželke zelo ogrožajo sodobni prijemi v kmetijstvu, zaradi uporabe strupenih škropiv pa so pogosti tudi množični pomori čebel.

Nekaj takega je doživel že skoraj vsak čebelar, tudi naš sogovornik Matija Perša iz Gabrca pri Sv. Juriju ob Ščavnici. Povabil nas je, da ga obiščemo ob njegovem prevoznem čebelnjaku, ki ga je postavil v Vučji vasi, kjer ob avtomobilih, ki brnijo po bližnji avtocesti, brenčijo tudi njegove čebele. »Sem prevažam čebele na akacijevo pašo že 15 let. Ker v bližini ni večjih obdelovalnih površin, ni nevarnosti za pomor čebel. Ugotovil pa sem tudi, da v obdobju cvetenja in medenja akacije čebele ne obletavajo drugih rastlin. Čebelarim s 70 panji in sem eden redkih, ki še čebelarji v tem koncu občine Sv. Jurij ob Ščavnici.«

Moramo povedati, da je Matija Perša kljub hudi bolezni, zaradi katere je postal invalid, zavzet čebelar, saj je bil več let tudi predsednik Čebelarskega društva Sv. Jurij ob Ščavnici. Za svoj med je na številnih ocenjevanjih prejel veliko število priznanj, tudi zlate medalje.

Ludvik Kramberger



Foto: Ludvik Kramberger

Čebelar Matija Perša ob svojem prevoznem čebelnjaku na akacijevi paši v Vučji vasi

Čebelarska razstava v Borovnici

Čebelarsko društvo Borovnica letos zaznamuje 105-letnico svojega delovanja, s tem pa sodi med najstarejša društva v borovniški dolini. Ob tej priložnosti smo v soboto, 20. februarja 2010, postavili gostujočo razstavo ČZS ob 110-letnici izhajanja revije Slovenski čebelar.

Zbrane čebelarje in goste je nagovoril g. Anton Tomec, tajnik ČZS, ki je poudaril pomen čebele in čebelarstva kot gospodarske panoge za ohranjanje zdravega načina življenja. Našemu društvu je tudi čestital ob jubileju, njegovim članom pa zaželel uspešno delo še naprej.

Po razstavi nas je s svojim strokovnim predavanjem vodil zaslužni profesor, dr. Andrej Šalehar, ki je tudi njen soavtor. Kot je poudaril, je Slovenski čebelar edina slovenska revija, ki brez prekinitve izhaja že več kot stoletje in katere ime se v tem obdobju ni spremenilo. Predstavil je tudi svoje ugotovitve o slovenskih knjigah s področja čebelarstva do leta 1945, govoril pa je še o prvem poimenovanju naše avtohtone kranjske čebele. V svoji študiji se je poglobil tudi v zgodovino borovniškega čebelarjenja. Iz Borovnice namreč izhajata dva čebelarja iz druge jugovice devetnajstega stoletja – duhovnik Anton Jugovic in profesor Josip Verbič, oba pa sta svoj pečat v čebelarstvu pustila tako na lokalni ravni kot tudi širše. Zato nam je dr. Šalehar



Foto: Damijan Debevec

predlagal, naj v društvu razmislimo, da bi se to poimenovalo po enem izmed omenjenih pomembnih mož. Več o njunem delu in zgodovini društva smo prikazali na razstavljenih panojih. Delo naših mladih čebelarjev pod vodstvom mentorja Bogdana Jereba pa je predstavil krožkar Janez Šivic, dobitnik zlatega in bronastega priznanja na državnem tekmovanju mladih slovenskih čebelarjev.

Ob tej priložnosti se še enkrat zahvaljujemo g. Antonu Tomcu in prof. dr. Andreju Šaleharju, ker sta nam omogočila, da smo si borovniški čebelarji skupaj z gosti ogledali zgodovinsko tako pomembno razstavo.

Anton Hren

XXXIII. državno tekmovanje mladih čebelarjev

V sodelovanju z OŠ Davorina Jenka Cerklje na Gorenjskem ter ČD Cerklje je ČZS, v soboto, 8. maja 2010, organizirala Državno srečanje in tekmovanje mladih slovenskih čebelarjev. Tokratno tekmovanje je bilo že 33. zapored, udeležilo pa se ga je rekordno število učencev. Na njem je sodelovalo 462 tekmovalcev iz 82 čebelarskih krožkov oziroma 60 tekmovalcev več kot lani. To kaže na vse večje zanimanje za čebelarstvo pri mlajših generacijah, tolikšno zanimanje pa je med drugim tudi posledica uspešnega delovanja čebelarskih krožkov ob podpori ČZS, JSSČ.

Dejstvo, da se je hladno in deževno aprilsko vreme krepko podaljšalo v maj ni skvarilo veselega razpoloženja mladih tekmovalcev, ki so v glavni avli šole, okrašeni z razstavo starinske čebelarske opreme g. Francija Strupija, z nestrpnostjo pričakovali začetek tekmovanja. Vse udeležence je najprej pozdravila ravnateljica šole ga. Damijana Močnik Božič, potem pa so se tekmovalci zakadili v učilnice dokazat svoje znanje, z mentorji pa smo se umaknili v šolsko zbornico. V okviru posveta smo razpravljali o operativnih zadevah in izmenjali mnenja o uporabi učnih sredstev, poleg tega pa nam je uspelo



Foto: MB

Zlati tekmovalci nižje stopnje

določiti tudi izvajalca 34. tekmovanja leta 2011 in 35. tekmovanja leta 2012. Tako bo tekmovanje prihodnje leto potekalo v Ljutomeru, leto dni pozneje pa v Beli krajini.

Po končanem tekmovalnem delu in posvetu so tekmovalci najprej odšli na poučno ekskurzijo po Cerkljah ter na kosilo, za organizatorje tekmovanja pa se je začelo težavno delo točkovanja listov z odgovori in vnašanje rezultatov. Čeprav to delo zahte-



PE ČEBELARSKI CENTER MARIBOR

Streliška 150, Maribor - Tel/Fax: 02 / 331 80 10

Delovni čas: od ponedeljka do petka od 9. do 17. ure, sobota: od 8. do 13. ure; v nedeljo zaprto.

PE ČEBELARNA OB PARKU

Tyrševa 26, Maribor, Tel./Fax: 02/251 60 12

Delovni čas od marca do novembra: Pon., sre., pet. odprto od 9h - 13h, julij, avgust zaprto

Nudimo vam:

Voščene satnice AŽ, LR

**Satniki AŽ - lipovi, rogljičeni
Panji AŽ, LR, LR 2/3**

**Drobni pribor, zaščitna
oprema za čebelarjenje**

Posode in točila za med...

**Sladkor in sladkorne
pogače, sirup za čebele,**



**kozarce za med,
pokrovčke s čebeljimi motivi,**

stekleničke za propolis,

**steklenice raznih oblik in
velikosti,**

**kartonsko in plastično
embalažo**

**Naročeno blago vam lahko pošljemo po hitri pošti,
pri večji količini pa po želji dostavimo na dom!**

**GSM: 051/348-426
e-mail: jana.pp@amis.net**

JANA - Trgovina, posredovanje, zastopanje - Jana Pušnik Pokrivač s.p., Maribor



Foto: MB

Zlati tekmovalci srednje stopnje

va veliko pazljivosti in pozornosti, so ga učitelji šole opravili hitro in učinkovito. Kaj kmalu se je pokazalo, kdo so letošnji zlati nagrajenci, ki jim bo podjetje L'Oreal Slovenija tudi letos podarilo s čebelami naseljen 10-satni AŽ-panj (rezultate v celoti objavljamo v sredinski prilogi).

Poleg okusnega kosila je šola pripravila tudi prijetno sklepno prireditev, katere osrednji del je bil nastop otroške folklorne skupine, duhovito pa ga je povezoval voditeljski par. Na prireditvi smo razglasili tudi zmagovalca natečaja za najboljšo poslikavo panjske končnice, v katerem so z 99 poslikanimi



Foto: MB

Zlati tekmovalci višje stopnje

panjskimi končnicami sodelovali učenci, ki so vključeni v čebelarске krožke. Zmagovalno končnico je poslikala Eva Duznik, učenka 6. razreda OŠ Miroslava Vilharja iz Postojne. Napetost v občinstvu se je stopnjevala, dokler ni vse završalo ob napovedi razglasitve prejemnikov zlatih priznanj. Najboljši tekmovalci so z vzkliki veselja prihajali na oder, kjer so se s predsednikom ČZS g. Boštjanom Nočem vsi skupaj tudi fotografirali. Tako bo fotografija vsem ostala trajen spomin na odličen dosežek vseh 462 mladih čebelarjev, ki so se udeležili XXXIII. državne-ga tekmovanja mladih čebelarjev. **MB**

Obrazložitev ocenjevalne komisije v sestavi g. Franc Šivic, predsednik komisije UO ČZS za čebelarско kulturno dediščino, ga. Ida Gnilšak, Čebelarški muzej Radovljica ter g. Marko Borko, ČZS:

»Zmagovalna panjska končnica je likovno dognana in učinkovita. Poslikana je z osnovnimi barvami, ki izhajajo iz Slovenske končničarske tradicije, obenem pa je čebelarški motiv, čebel, ki vletavajo na žrelo panja, prikazan v modernem (20. stol.) natančneje v abstraktnem geometričnem slikarskem slogu, ki spominja na slike Pieta Mondriana. Poslikava panjske končnice z razporeditvijo barvnih polj deluje tudi kot nekakšna čebelarška zastava z grbom sestavljenih iz treh čebelic na desnem delu



Eva Duznik, 6. razred, OŠ Miroslava Vilharja Postojna

slike. Razmerja treh barvnih polj so v navpični in vodoravni legi zelo približana razmerju zlatega reza, kar sliki daje kompozicijsko uravnoteženost in pravilnost, ki je očem prijetna.«

VZREJA MATIC ČEBELARSTVO DREMELJ

Ivan Dremelj
Dragovšek 13, 1275 Šmartno pri Litiji
tel.: 01/899 11 31, GSM: 041/656 056



Sprejemam prednaročila za **oprašene** in **neoprašene** označene matice čiste kranjske sivke iz odbranih matičarjev in zrele matičnike. V drugi polovici sezone bodo matice cenejše. Matice lahko prevzamete osebno ali pa vam jih pošljemo po pošti.

Simpozij o manovem medu ter o pristnosti in kakovosti čebeljih proizvodov

Komisija za med mednarodne zveze Apimondia je skupaj z IBRO in drugimi organizatorji od 7. do 10. aprila v Chanii na Kreti pripravila simpozij o pristnosti in kakovosti čebeljih proizvodov ter 2. svetovni simpozij o medu iz mane. Simpozija so se udeležili predstavniki 24 držav, ki so poročali o spremljanju ostankov v medu, botaničnem izvoru medu, geografskem poreklu medu, o ekološko pridelanem medu, ponaredek medu, o cvetnem prahu, propolisu, vosku in matičnem mlečku, o bioloških in funkcionalnih lastnostih mane in o drugih laboratorijskih ugotovitvah. Simpozij je bil odlična priložnost za predstavitev svetovnega kongresa Apimedita in Apiquality ter konference čebelarstevskih organizacij, ki bo konec septembra v Sloveniji. Poleg tega je ga. Andreja Kandolf širši čebelarstvi javnosti predstavila Slovenski med z zaščiteno geografsko označbo. Na svetovni kongres Apimedita in Apiquality smo povabili približno sto udeležencev tega simpozija, hkrati pa smo vsem udeležencem razdelili promocijsko gradivo ter jim predstavili načrtovane obkongsresne dejavnosti,



Foto: Nataša Lilek

kot so ocenjevanje medov, ocenjevanje mednih pijač in festival čebelarstva. Nekateri predavatelji in drugi udeleženci so nam ustno že zagotovili svojo udeležbo na kongresu.

Ob koncu naj povem še, da so se organizatorji simpozija v Grčiji izkazali tako z organizacijo kot tudi z gostoljubjem. Prihodnji simpozij o manovem medu bo leta 2011 na Tenerifih.

Lidija Senič, vodja JSSČ

Okrogla miza o hudi gnilobi

V začetku maja sta ČZS, JSSČ in ČZ Gorenjske v Radovljici pripravili okroglo mizo o hudi gnilobi. Udeležili so se je predstavniki Veterinarske fakultete v Ljubljani, NVI, VURS ter KIS.

V uvodu je bolezen podrobno predstavila prof. dr. Vlasta Jenčič. Opozorila je na nastanek in potek bolezni, na bolezenske znake, diagnosticiranje bolezni, načine preprečevanja, med katere sodi tudi toplotna obdelava voska za pripravo satnic, ob koncu pa je povedala tudi, da za to bolezen ni zdravila. Edino zdravilo za to bolezen, ki so jo včasih imenovali tudi kuga, je »ogjenj«.

Mag. Mira Jenko Rogelj je razmere ob pojavu hude gnilobe predstavila s praktičnega vidika, saj se z boleznijo spopada pri svojem terenskem delu. Poudarila je, naj čebelarji ne pobiramo neznanih rojev, naj najdene roje za 72 ur postavimo v temen prostor, naj pri delu v čebelnjaku ne uporabljamo tujega orodja, naj vzdržujemo ustrezno higieno idr. Ponovila je besede prof. Jenčičeve, da zdravila za to bolezen ni. Veterinar sicer lahko odredi pretresanje čebel, vendar le na izrecno željo čebelarja. V tem primeru čebelar prevzame vso odgovornost,

saj je to dejanje zelo tvegano in lahko povzroči nove okužbe. Ob tem je predlagala ustanovitev servisa, ki bi čebelarjem pomagal pri zatiranju te bolezni.

Dr. Metka Pislak Ocepek je podala pregled pojavljanj bolezni hude gnilobe v zadnjih desetih letih. Od leta 2000 do 2009 je bilo v Sloveniji od 97–118 žarišč hude gnilobe, v letih 2004 in 2005 pa kar od 171–198. Tako je bilo okuženih od 369–579 čebeljih družin, v letih 2004 in 2005 pa 707 in 964. Vzrok tako visokega odstotka v teh dveh letih ni znan, spodbudno pa je, da se število obolelih družin v zadnjih letih zmanjšuje. Leta 2009 je bilo največ žarišč hude gnilobe v Murski Soboti in Novem mestu.

Ga. Andreja Bizjak z VURS je predstavila ukrepe zatiranja, ki jih predpisuje pravilnik. Čebelar mora ob sumu takoj poklicati veterinarja, ta pa mora o sumu takoj obvestiti območni urad VURS-a. Sum bolezni se pojavi, če opazimo spremembe na pokriti čebelji zalegi, ki je presledkasta, če so celični pokrovcvi videti vlažni, vleknjeni in če imajo odprtine z neravnimi robovi, če je odmrla čebelja zalega spremenjene barve in konsistence, če je maso mogoče vleči 1–2

cm ali če je na spodnji steni satne celice izsušena v obliki krastice. NVI mora ob sumu bolezni opraviti klinični pregled vseh panjev v sumljivem čebelnjaku, dele sumljivega satja pa poslati v laboratorijsko preiskavo za določitev povzročitelja bolezni. Čebelarju mora s pisnim navodilom v čebelarskem dnevniku odrediti ukrepe za preprečitev širjenja bolezni, odrediti mora zaporo sumljivega čebelnjaka ter zagotavljanje in vzdrževanje primernih higienskih razmer v čebelnjaku. Po potrditvi bolezni ukrepe odredi uradni veterinar z odločbo v okuženem čebelnjaku. Na podlagi ugotovitev kliničnega pregleda in na predlog strokovnjaka NVI je treba ob navzočnosti uradnega veterinarja obolele čebelje družine v čebeljih panjih (vse čebele, satje z zalego, iztočeno in preostalo sa-



Foto: inetnet

Na Novi Zelandiji so hudo gnilobo skoraj izkoreninili tako, da se je v sanacijo z doslednim pregledovanjem vključila velika večina čebelarjev.

tje) neškodljivo uničiti oziroma čebelje družine pretrsti in uničiti satje z zalego, iztočeno in preostale satje. Uradni veterinar z odločbo določi tudi okuženo območje v preletni razdalji oziroma v polmeru treh kilometrov, prepove premik čebeljih družin na okuženem območju in odredi klinični pregled vseh čebelnjakov na območju okuženega čebelnjaka.

Republika Slovenija zagotavlja imetniku živali odškodnino za družine, ki so bile uničene, pa tudi za predmete in surovine, ki so bili poškodovani, pokvarjeni ali uničeni ob izvajanju odrejenih ukrepov. Imetnik živali je upravičen do odškodnine, če je pojav ali sum kužne bolezni naznanil takoj, če so bila v določenih časovnih obdobjih opravljena obvezna preventivna cepljenja ter diagnostične in druge preiskave živali in če je uresničil tudi druge predpisane in odrejene ukrepe za preprečevanje in zatiranje bolezni. Čebelar mora vlogo za izplačilo odškodnine skupaj s predpisano dokumentacijo vložiti pri območnem uradu VURS. O izplačilu odškodnine z odločbo odloči uradni veterinar območnega urada VURS. Vlogo za odškodnino lahko imetnik živali za

usmrčene živali vloži v roku 15 dni od njihove usmrtnice, za predmete in surovine, ki so bili ob izvajanju odrejenih ukrepov za zatiranje bolezni živali poškodovani, pokvarjeni ali uničeni, pa v roku 15 dni po izvršitvi vseh odrejenih ukrepov.

Zakonodaja s področja urejanja bolezni hude gnilobe je nacionalna zakonodaja, to pa je potrdil tudi dr. Aleš Gregorc. Ob tem je povedal, da se tega problema vsaka država loteva po svoje. Povsod po svetu sicer velja, da je treba obolele družine uničiti, to pa je pomembno tudi z vzrejnega vidika. Na Novi Zelandiji so hudo gnilobo skoraj izkoreninili tako, da se je v sanacijo z doslednim pregledovanjem vključila velika večina čebelarjev.

Na koncu se je razvila še zanimiva razprava, na podlagi katere sta nastali dve pobudi: prvič, pregled spor hude gnilobe je treba opraviti pri treh satnicah različnih proizvajalcev, saj bi to pokazalo, ali so ob predelavi voska spore ustrezno uničene. In drugič, pregledati je treba pravilnik, ki ureja zatiranje hude gnilobe, in ugotoviti, ali je ob pojavu suma hude gnilobe mogoče družine prevzamevalcev pregledati prednostno, ter jih, če je za sum ovržen, odpeljati v karanteno, saj imajo prevzamevalci v nasprotnem precejšnjo izgubo, ker zapora območja lahko traja precej dolgo.

Andreja Kandolf, svetovalka JSSČ za zagotavljanje varne hrane

VZREJA MATIC ČEBELARSTVO DREMELJ

Janez Dremelj, Dragovšek 13, 1275 Šmartno pri Litiji
GSM: 041/836 050, 041/779 119
Tel.: 05/971 06 23
e-pošta: cebelarstvo.dremelj@volja.net



Sprejemam naročila za matice čiste kranjske sivke iz odbranih matičarjev, zrele matičnike in druge čebelje pridelke. Matice so označene, lahko jih prevzamete osebno ali pa vam jih pošljemo po pošti.

Čebela je ogrožena. Skrajni čas za ukrepanje!

Čebelarstva zveza Slovenije pripravlja veliko kampanjo z naslovom OHRANIMO ČEBELE!

Čebelja družina je vedno bila zgled za uspešno delujočo družbeno skupnost osebkov. Njen obstoj je tesno vpet v zdravo naravno okolje, s poseganjem človeka v naravo pa čedalje bolj tudi od nas samih. Žal je naše spreminjanje okolja kljub človekovi oskrbi pahnilo čebelo na skrajni rob obstoja.

Letos znova zaznavamo večje izgube čebeljih družin. Povprečno smo čebelarji izgubili 23 odstotkov čebeljih družin. Izgube so največje v obalno-kraški (41 %) in v ljubljanski regiji (37 %), v neposredni okolici Ljubljane z njenim zahodnim delom pa so povprečne izgube dosegle skoraj 50 %. Podatki o izgubah čebeljih družin v minulih treh letih pa so: leta 2007 smo izgubili približno 35 %, 2008 približno 15 % in 2009 približno 25 % čebeljih družin. Glede na to smo v Sloveniji v zadnjih treh letih izgubili več kot 100.000 čebeljih družin. Izgubam čebeljih družin se, žal, ni mogoče popolnoma izogniti, lahko pa jih, če poznamo vzroke za ta pojav, občutno zmanjšamo. Razmere za čebelarjenje so se precej spremenile, na to pa vplivajo navzočnost varoj v čebeljih družinah, intenzivno kmetijstvo z uporabo FFS, podnebne spremembe, onesnaženost okolja ..., zato je vse bolj ogroženo tudi čebelarstvo.

Velike izgube čebel v Sloveniji in drugod po svetu potrjujejo ustreznost predloga Čebelarstva zveze Slovenije, da bi čebelo uvrstili med ogrožene živalske vrste v evropskem prostoru.

Čebelarstva zveza Slovenije pripravlja veliko medijsko kampanjo OHRANIMO ČEBELE. Za ta namen smo ustanovili poseben SVET ZA OHRANITEV ČEBEL. Vanj smo pisno povabili vse predsednike regijskih čebelarstev, predsednika RS, pred-

sednika Vlade RS, vse župane in poslance, ki so hkrati čebelarji, župane občin, v katerih bo v dneh mednarodnega foruma Apimedita & Apiquality potekal Festival čebelarstva, gospodarstvenike, športnike in nekaj znanih Slovencev.

Do 19. maja so v Svet pristopili: predsednik ČZS g. Boštjan Noč, predsednik RS dr. Danilo Türk, klimatologinja in Nobelova nagrajenka prof. dr. Lučka Kajfež Bogataj, poslanci, ki so tudi čebelarji: g. Jakob Presečnik, g. Borut Sajovic in g. Ivan Grill, poslanka ga. Cveta Zalokar Oražem, župani: g. Janko Sebastijan Stušek – Radovljica, g. Matej Kotnik – Lukovica, g. Franc Vovk – Dolenjske Toplice, direktor Belinke g. Zdravko Krempl, direktor družbe Acroni Jesenice g. Slavko Kanalec, direktorica družbe Medex ga. Aleša Kandus Benčina, direktor družbe Simobil g. Dejan Turk, predstavnik Mercatorja g. Volaj, veslač g. Iztok Čop, televizijski voditelj g. Boštjan Romih, predsedniki regijskih čebelarstev: g. Franc Šmerc, g. Drago Kotnik, g. Jožef Bauman, g. Stanislav Kitak, g. Tone Koželj, g. Vlado Augustin, glavni organizacijski odbor kongresa Apimedita & Apiquality (g. Gorazd Čad, ga. Natalija Bah Čad, g. Anton Tomec, ga. Nataša Lilek, g. Franc Šivic, g. Janko Božič), vodja JSSČ ga. Lidija Senič, g. Pavel Zdešar, člani vodstva ČZS (g. Jožef Smrkolj in g. Aleš Rodman).

KLJUČNO SPOROČILO KAMPANJE: Čebela je ogrožena. Skrajni čas je za ukrepanje!

Zakaj je treba zaščititi čebelo?

- Čebela je najpomembnejša oprasevalka, saj oprasi več kot 80 % rastlin.
- Brez čebel ne bo hrane.
- Čebelji pridelki so odlična, varna in zdrava hrana.
- Če bodo propadle čebele, bo uničeno tudi naravno okolje.



KUNSTELJ

Šivilstvo Kunstelj, Ana Kunstelj, s. p.,
GSM: +386 (0)31 352 797
e-pošta: jm-kunstelj@volja.net

inž. Jože Kunstelj, s. p.
GSM: +386 (0)31 893 276
e-pošta: jmkunstelj@volja.net

Zavrti 41
1234 Mengeš SLOVENIA
Tel./Fax: +386 (0)1 723 80 27
www.jm-kunstelj.com



CILJI KAMPANJE:

- razglasiti čebelo za ogroženo živalsko vrsto v Sloveniji in EU,
- ozaveščanje splošne javnosti o pomembnosti čebel,
- izobraževanje in usposabljanje mladih čebelarjev,
- povečanje čebelje paše – saditev medovitih rastlin in dreves,
- uvrstitev medovitih rastlin v program KOP,
- povečanje števila raziskav o ohranjanju čebel, zlasti raziskav o kranjski čebeli,
- odprava škodljivih posledic uporabe fitofarmaceutskih sredstev,
- s skrbjo za čisto okolje in čiste vode povečati tudi skrb za čebele,
- spodbujanje gospodarstva, ki bo prijazno do narave (zelene ekonomije),
- podpora ukrepom s sprejetjem Zakona o čebelarstvu.

V okviru kampanje bomo izvedli več projektov.

Kampanjo smo začeli 22. maja 2010 v okviru praznika slovenskega čebelarstva in bo trajala celo leto 2010.

1. Ustanovitev Sveta za ohranitev čebele, 22. maj 2010

Kampanjo so podprli pomembni člani Sveta za ohranitev čebel s področja znanosti, politike, gospodarstva, športa in čebelarstva.

2. Podpisovanje peticije za ohranitev čebel

S podpisom peticije se nam lahko v akciji za ohranitev in zaščito čebel pridružijo vsi, ki jim ni vseeno, kaj se dogaja s čebelo in posredno tudi z življenjem na Zemlji.

3. Medijska kampanja

Akcijo bomo podprli tudi z medijsko kampanjo,

v kateri bomo najširšo javnost obveščali o pomembnosti čebelarstva. Med kampanjo bomo promovirali posamezne dogodke v okviru akcije, predstavljali primere dobre prakse, povezovali partnerje in o dosežkih obveščali javnost. Uporabili bomo vse vrste medijev, ki so nam na voljo, vključno s socialnimi omrežji.

4. Spletna stran www.ohranimo-cebele.si

Na spletni strani v podporo akciji bomo javnost seznanjali s konkretnimi projekti in aktualnimi informacijami. Na njej bo podrobno predstavljena tudi kranjska čebela kot del naše naravne in kulturne dediščine.

5. Promocijske delavnice po Sloveniji

V celotnem obdobju izvajanja kampanje bomo skušali najširšo javnost ozaveščati z izvedbo več kot 30 delavnic, v okviru katerih bomo skušali kar največ zainteresiranih spodbuditi k aktivnemu ukvarjanju s čebelarstvom. Program akcij bo objavljen na spletni strani kampanje.

6. Sklad za kranjsko sivko

V okviru projekta bo ustanovljen tudi Sklad za kranjsko sivko. Člani bodo prek spletne strani lahko kupili promocijske izdelke (majice s čebelarstvom, gesli in panjske končnice).

7. Projekcija filmov s čebelarstvo tematiko med kongresom

V dneh, ko bosta v Sloveniji potekala mednarodni forum Apimedica & Apiquality in Festival čebelarstva bomo skušali javnost čim bolj ozavestiti s predvajanjem čebelarstvenih filmov. Osrednji film bo S čebelami do medu.

8. Delitev semen medovitih rastlin obiskovalcem razstave API-EXPO

Z razdeljevanjem semen obiskovalcem sejma API-EXPO bomo širili zasajanje medovitih rastlin.

9. Akcija zasajanja in kolobarjenja z medovitimimi rastlinami



Wachsverarbeitung | Imkereiarartikel
Deutsches Haseldorf 75 | A-8493 Klösch, Avstrija
Tel. & faks: +43 (0) 3475 / 2270
info@wachs-hoedl.at | www.wachs-hoedl.at

Delovni čas
Ponedeljek-petek
8:00-12:00 13:00-18:00
Sobota 8:00-12:00

Jezik za sporazumevanje: nemščina
Naše satnice lahko kupite tudi v podjetju
Logar trade d.o.o. iz Šenčurja
Jana posredovanje, zastopanje, Maribor

Kako nas najdete:



Imejte svoj vosek pod nadzorom! Satnice iz lastnega voska so spet aktualne.

-Imate možnost prisostvovati predelavi vaših starih satnic oz. predelavi vašega voska!
Obvezna je predhodna telefonska najava!

-Najmanjša količina obdelave je 20kg surovega voska, oz. 50kg starih satnic.

-Garantiramo razkuževanje s paro.
Zelo ugodno razmerja kvaliteta-kakovost.

-Po željo izdelujemo vsako debelino in dimenzijo satnic.

-Obdelava voska možna skozi celo leto.



durch die Austria Bio Garantie kontrollierter Betrieb

10. Uvedba modre številke za prijavo pomorov čebel

Po tako imenovani modri številki, ki bo delovala na Čebelarški zvezi Slovenije, boste lahko prijavi pomore čebel.

11. Postavitev opazovalnega čebelnjaka v Ljubljani in Mariboru

S postavitvijo opazovalnega čebelnjaka bomo najširši javnosti omogočili izobraževanje o vrstah čebel, čebelji družini, čebeljih pridelkih in čebelarški opremi.

12. Postavitev izobraževalnih otokov medovitih rastlin

Z otoki medovitih rastlin bomo javnosti na različnih točkah (Botanični vrt, Arboretum, Mozirski gaj) omogočili spoznavanje do čebel prijaznih rastlin, primernih za zasajanje.

13. Zasajanje in urejanje medovitih rastlin

Zasajanje sadik kostanja, jelke, javorjev in lipe. Pomembno je, da znamo te vrste dreves in grmov prepoznati. Včasih je dovolj že zgolj to, da zavarujemo mlado drevo in mu omogočimo rast.

14. Naj vzgajajo lepe izkušnje – naravoslovni dan za mladino

V okviru mednarodnega foruma Apimedita bodo svet čebel lahko spoznali tudi najmlajši.

Tako bo za osnovnošolce tretje triade 1. oktobra potekal naravoslovni dan, katerega pokrovitelj bo Belinka. Zasnovan je tako, da bodo učenci v celoti spoznali svet čebel, izveden pa bo tako, da se bodo sporočila narave lahko dotaknila vsakogar. Na petih učnih točkah bo čebela prika-

zana na različne načine, iz drugačnih zornih kotov in kot nosilka različnih sporočil. Nekateri si bodo tako zapomnili zgodbe in slike, drugi vonje in okuse, spet tretjim bo ostal v spominu zabavni del dneva. Naravoslovni dan obljublja raziskovalno potovanje in doživetje izkušenj.

Sklepne dejavnosti kampanje bodo potekale v okviru FESTIVALOV ČEBELARSTVA v Ljubljani in drugod po Sloveniji. Tako kot Festivali čebelarstva bodo v dneh mednarodnega foruma Apimedita & Apiquality 2010 potekali tudi tradicionalni Medeni dnevi, ki jih v sodelovanju s čebelarškimi društvi vsako leto organizira Čebelarstva zveza Slovenije oz. Javna svetovalna služba v čebelarstvu. Na Bledu, v Dolenjskih Toplicah, Lipici, Lukovici in v Mariboru bo v okviru Festivala čebelarstva potekala tudi prodajna razstava, na kateri bodo sodelovali lokalni čebelarji s svojimi pridelki in izdelki. Pripravili bodo tako predavanja za javnost kot tudi pester družabni program. Udeleženci foruma iz drugih držav bodo lahko začutili utrip in avtentičnost slovenskih krajev in podeželja! Namen Festivala čebelarstva je opozoriti javnost na pomembnost čebelarjenja kot zdravega načina življenja, spodbuditi uporabo čebeljih pridelkov v prehrani ter v medicini in ne nazadnje opozoriti, kako pomembna je čebela za ohranjanje naravnega okolja!

Vabim Vas k sodelovanju pri izvajanju kampanje, saj samo vsi skupaj lahko pomagamo ohraniti čebele in preprečiti odmrtnje še 100.000 in več čebeljih družin.

Boštjan Noč, predsednik Čebelarstva zveze Slovenije

Peticija za ohranitev čebel

Spodaj podpisani državljani/državljanke Slovenije menimo, da je glede na pomen čebel za opraševanje, prehrano in slovensko identiteto te žuželke nujno razglasiti za ogroženo živalsko vrsto v Sloveniji in EU, saj bomo le na ta način prispevali k njihovi ohranitvi.

Podpisniki utemeljujemo svojo zahtevo z dejstvom, da je čebela najpomembnejša opraševalka, ki skrbi za opraševanje več kot 80 % rastlin. Čebele so poleg tega vir odlične, varne in zdrave hrane. Če bodo propadle čebele, bo propadlo tudi naravno okolje. V zadnjih letih smo v Sloveniji izgubili od 15 % do 35 % čebeljih družin na leto. Tako smo samo v zadnjih treh letih izgubili 100.000 čebeljih družin.

Podpisniki peticije pozivamo vse pristojne institucije:

- da pospešijo postopke razglasitve čebele za ogroženo živalsko vrsto v Sloveniji in EU,

- da z izobraževanjem in usposabljanjem še bolj poskrbijo za ozaveščanje javnosti o pomembnosti čebel,
- da zagotovijo povečanje števila raziskav o ohranjanju čebel, zlasti raziskav o ohranjanju avtohtone kranjske čebele,
- da poskrbijo za kar najmanjšo in pravilno rabo fitofarmaceutskih sredstev.

Državljanje skupaj poskrbimo:

- za povečanje čebeljih paš s saditvijo medovitih rastlin in dreves,
- za odgovornost do čebel s čim manjšo in previdno uporabo fitofarmaceutskih sredstev.

Od Vlade RS zahtevamo, da vse ukrepe podkrepimo s sprejetjem posebnega Zakona o čebelarstvu, ki bo urejal celotno področje.

Ukrepajmo zdaj in Sloveniji zagotovimo zdravo in zeleno prihodnost!

Novi rejški program za kranjsko čebelo 2011–2015

Predlog novega rejškega programa smo na Ministrstvo RS za kmetijstvo, gozdarstvo in prehrano v obravnavo in potrditev poslali 29. aprila. Priprava in izdelava tega predloga sta na ČZS potekali nekaj več kot leto ni, začeli pa sta se z imenovanjem delovne skupine na 5. seji Sveta PRO aprila 2009.

Zasnovno in potek dela skupine do novembra lani sem opisal v uvodniku v lanskim 12. št. SČ. Pri delu so poleg članov delovne skupine sodelovali tudi člani Sveta PRO, člani komisije UO ČZS za vzrejo matic ter strokovnjaki iz KIS-a, Biotehniške fakultete in MKGP-ja. Konec oktobra lani smo pripravili dve razpravi o tem, kako ugotovitve genetskih analiz vključiti v rejški program. Rezultat tega bodo že letošnje kontrole izvora matic v prodaji glede na potrjene matičarje pri posameznih vzrejevalcih.

Priprave in zbiranje strokovnih podlag so trajali do konca 2009, od januarja letos pa smo na tedenskih sestankih intenzivno pisali in čistili besedilo. Tako smo osnutek končali na 10. seji Sveta PRO, ki je bila 18. 3., in na 7. seji komisije UO za vzrejo matic, ki je bila 23. 3.. Ves čas so s predlogi sodelovali tudi številni vzrejevalci matic, tako da smo upoštevali mnogo njihovih tehničnih predlogov. Program je bil dvakrat predstavljen tudi vsem vzrejevalcem matic, prvič 8. 4. v Semiču, vendar je tja prišlo le 9 vzrejevalcev, in drugič še na ČZS 15. 4., ko je bila udeležba boljša, program pa je bil v predlagani obliki soglasno sprejet.

Po tem sestanku mi je neki čebelar poslal »alternativni«
rejški program, na podlagi katerega naj bi rešili vse probleme v slovenskem čebelarstvu. Veliko njegovih predlogov smo upoštevali pri pripravi našega programa, v celoti pa ga ni bilo mogoče upoštevati, ker je njegov program primeren le za poskusno čiščenje posameznega omejenega prostora, na katerem so čebele zelo križane. Zato bomo njegov predlog podrobneje obravnavali na prvi prihodnji seji Sveta PRO.

Upam in želim, da bomo kmalu prejeli odgovor Ministrstva za kmetijstvo, gozdarstvo in prehrano, tako da bomo potem lahko pravočasno pripravili kakovostne izvedbene akte za leto 2011.

Pri delu smo sodelovali: Franc Šmerc, dr. Peter Kozmus, dr. Janko Božič, dr. Aleš Gregorc, v nadaljevanju pa Peter Podgoršek, Janez Gregori, Pavel Zdešar, Janko Dremelj, mag. Franc Javornik, mag. Marko Hrastelj, Robert Bali, dr. vet. med., občasno pa še predsednik ČZS Boštjan Noč, tajnik Anton Tomec, Mitja Zupančič, Lidija Senič, Tomaž Samec in še nekateri drugi. Vsem, ki so kakor koli sodelovali pri pripravi programa, se zahvaljujem za njihov trud. Prepričan sem, da smo odlično opravili zelo zahtevno delo za ohranjanje kranjske čebele, ker pa je program odprt bodo nova znanstvena odkritja oz. strokovna spoznanja lahko takoj vključena v letne izvedbene programe (STRP).

Franc Šmerc, predsednik sveta PRO

Čebelarstvo in vzreja matic Jožica in Jožef Tratnjek

Žižki 93, 9232 Črenšovci

Pri nas dobite kakovostne in označene matice kranjske sivke iz odbranih matičarjev. Vzreja poteka pod nadzorom Kmetijskega inštituta Slovenije. Matice lahko prevzamete osebno ali pa vam jih pošljemo po pošti, tudi v tujino.

Tel.: 041/886 652 ali 041/619 524



Vzreja čebeljih matic

HENRIK ZALETELJ



Fužina 59, 1303 Zagradec

TEL.: 01/788 60 86, GSM: 041/775 333

E-POŠTA: henrik.zaletelj@siol.net

- Sprejemamo naročila za označene matice čiste kranjske sivke. Vzreja poteka pod nadzorom KIS.
- Naročila sprejemamo po telefonu ali po e-pošti.

Kako naprej?

Čebelarstva sezona je v polnem teku. Ta mesec imamo čebelarji polne roke dela pri čebelah, saj povečujemo prostor za zalego in med, preverjamo rojilno razporeženje, izrezujemo trotovino, spremljamo naravni odpad varoj, vzrejamo rezervne družine in točimo med.

Pri vseh teh opravilih pa se po navadi pojavijo tudi težave, ki jih sami ne znamo odpraviti. Rešitev za takšne težave je Javna svetovalna služba, v okviru katere po vsej Sloveniji deluje mreža terenskih svetovalcev. Tako lahko terenski svetovalci v čebelarstvu, ki delujejo na posameznem območju, čebelarjem pomagajo pri reševanju najrazličnejših zagat.

Tudi tisti, ki šele vstopate v svet čebelarstva, se pri terenskih svetovalcih lahko pozanimате o temeljnih vprašanih praktičnega dela s čebelami, saj boste na podlagi tako pridobljenega znanja in izkušenj lahko še širili svoje čebelarstvo. Predvsem pa boste vzpostavili stalen stik s terenskim svetovalcem iz svo-

jega okoliša, tako da vam bo stalno lahko pomagal z navodili in nasveti.

Čebelarji, če torej niste prepričani, ali je vaš med zrel za točenje ali ne, če ne znate določiti vrste medu, če ne znate preveriti naravnega odpada varoj, prosite za pomoč terenske svetovalce, saj vam bodo ti svetovali brezplačno. Podatki o vseh terenskih svetovalcih so objavljeni na spletni strani ČZS.

Ta mesec bodo terenski svetovalci poleg rednega svetovanja čebelarjem začeli izvajati tudi delavnice o »*interni kontroli medu*«. Na njih bodo predstavili pravilno označevanje medu, prikazali bodo merjenje vsebnosti vode in merjenje električne prevodnosti, poučili vas bodo o pravilni navedbi podatkov na nalepki ... Ta oblika izobraževanja je namenjena vsem slovenskim čebelarjem, za to vas vabimo, da se udeležite delavnice na svojem območju. Spodaj si lahko ogledate, kje in kdaj bodo te potekale.

*Tomaž Samec, svetovalec JSSČ
za zagotavljanje varne hrane*

Delavnice o interni kontroli medu

Datum	Čas	Izvajalec	Kraj	Kontakt
5. jun.	20.00	Andrej Jernej	Planina	g. Jazbinšek 041/794 177
10. jun.	18.00	Gorazd Gradišnik	Čebelnjak ČD Henrik Peternel Celje v Zagradu	g. Gradišnik 030/604 062
11. jun.	16.00	Grozdan Trobec	Štanjel 149a	g. Trobec 030/604 044
12. jun.	9.30	Miha Rozman	Čebelnjak g. Rozmana na Češnjici pri Kropi 18, Podnart	g. Rozman 030/604 027
17. jun.	18.00	Brane Borštnik	Gasilski dom v Velikih Laščah	g. Borštnik 030/604 002
19. jun.	8.00	Ivan Atelšek	Povir 52a, Sežana	g. Atelšek 041/649 142
19. jun.	9.00	Ivan Čopar	Čebelnjak g. Čoparja v Lokah pri Mozirju	g. Čopar 030/604 061
19. jun.	9.00	Janez Perčič	Lovski dom Pangrščica, Golnik	g. Perčič 030/604 026
19. jun.	18.00	Stanislav Car	Nova vas 4a, Bloke (dvorana nad knjižnico)	g. Car 030/604 045
28. jun.	10.00	Zdenko Benčič	Vaški dom, Vrhpolje	g. Benčič 031/321 325
4. jul.	10.00	Ivana Kovačević	Šmarje pri Jelsah, čebelarški dom	g. Pušnik 031/518 411
10. jul.	19.00	Andrej Jernej	Sejna soba Podčetrtek	g. Uršič 041/454 604
9. avg.	17.00	Branko Skrt	Čebelarški dom Ilirska Bistrica	g. Skrt 030/604 041
27. avg.	16.00	Slavko Ružič	ČD Nova Gorica, Vipavska cesta 57, Nova Gorica	g. Ružič 031/689 155
4. sep.	9.00	Brane Borštnik	Prilesje	g. Borštnik 030/604 002

59. redni občni zbor ČZS

V soboto, 10. aprila 2010, so se delegati čebelarških društev zbrali na 59. rednem občnem zboru ČZS. Udeležilo se ga je 131 delegatov oziroma predstavnikov 60 odstotkov društev, zato je bil zbor sklepčen. Občni zbor je vodilo delovno predsedstvo s predsedujočim g. Jožefom Smrkoljem, ki je delo občnega zbora usmerjal v umirjenem in pozitivnem duhu.

Na dnevnem redu so bile ustaljene točke, ki jih tako visoko srečanje predvideva, tj. poročilo o uresničitvi delovnega in finančnega načrta ČZS za leto 2009, poročilo predsednika ČZS, poročilo nadzornega odbora, potrditev revidiranega zaključnega računa ČZS za leto 2009 ter sprejetje delovnega in finančnega načrta ČZS za leto 2010.

Razprava o poročilih je potekala umirjeno in konstruktivno, delegati, ki so se prijavili k razpravi pa so po večini pozitivno ocenili delo Zveze in uresničitev načrta. Največji del razprave je bil namenjen zdravstvenemu varstvu čebel in zatiranju varoj, torej temi, ki ji čebelarji namenimo veliko pozornosti, saj občutno vpliva na usodo in razvoj našega čebelarjenja.



Foto: MB

Slavnostni del občnega zbora je bila podelitev najvišjih odličij Antona Janše I. stopnje za leto 2010. Letos je tej podelitvi sledila še podelitev posebnega priznanja, tj. »častne diplome Antona Žnideršiča« g. Jožetu Abramcu, članu ČD Pivka, za izvirne novosti ali izboljšave (inovacije) na področju tehnologije čebelarjenja. G. Abram je namreč vezan na invalidski voziček, ker je zaradi bolezni ostal brez nog. Kljub temu ni opustil čebelarjenja, temveč je tako tehnologijo kot tudi čebelnjak prilagodil tako, da v njem lahko pregleduje in oskrbuje svoje čebelje družine.

Anton Tomec, tajnik ČZS

AGRA – 48. mednarodni kmetijsko-živilski sejem

48. mednarodni kmetijsko-živilski sejem AGRA bo v Gornji Radgoni potekal od 21. do 26. avgusta 2010. Posebna pozornost bo namenjena strokovno-prodajni čebelarški razstavi, ki jo pripravljajo ČZS in CZD Pomurja. Čebelarstvo dogajanje bo najbolj strnjeno na dan čebelarjev, ki bo 22. avgusta 2010. Za ta dan so organizatorji pripravili:

- podelitev nagrad z ocenjevanja medu z mednarodno udeležbo,
- strokovni posvet o aktualni temi v organizaciji ČZS,
- tržnico medu in izdelkov iz medu in
- obisk slovenske medene kraljice.

Vabljeni k sodelovanju na **OCENJEVANJU MEDU z mednarodno udeležbo.**

- Rok za prijavo vzorcev je 1. 7. 2010.
- Zbiranje vzorcev bo 2. in 3. avgusta 2010, od 8.00 do 16.00 ure, na Pomurskem sejmu v Gornji Radgoni.
- Ocenjevanje medu bo potekalo od 9. do 11. 8.

Razpisne informacije za ocenjevanje, tržnico medu in sodelovanje na sejmu so na voljo na spletni strani: www.pomurski-sejem.si. Dodatne informacije na tel.: 02/564 21 08, e-naslov: jana.dimec@pomurski-sejem.si



V NEKAJ MINUTAH lahko spremenite AŽ-čebelarjenje v SODOBNO NAKLADNO ČEBELARJENJE!

Izdelujemo nakladne GJ-panje AŽ-mere, združljive z LR-panjskim sistemom, večnamensko podnico – tudi za pripravo rojev (ometencev) in predelavo kristalizirane oz. melicitozne mane (podnica je združljiva z LR-nakladami) po načrtih univ. dipl. inž. Ivana Jurkoviča. **Zdaj izdelujemo tudi satnike za GJ- in AŽ-panje.**

Prilagodljiva, večnamenska podnica za nakladne LR- in GJ-panje. Svetovna novost v čebelarstvu!

Prilagodljiva, večnamenska podnica za nakladne LR- in GJ-panje. Svetovna novost v čebelarstvu!

PETER ZAKRAJŠEK, s. p. *Ugodne cene!*
 Pretnarjeva 6, 1210 Ljubljana - Vižmarje
 Tel.: (01) 512 62 51

RAZPISI ZA STOJIŠČA

Spletna stran ONS: www.czs.si/Napoved/napoved_medenja.php

Avtomatski odzivnik za paše – tel.: (01) 729 61 20.

ČD Begunje pri Cerknici sprejema pisne prijave za prevoz čebel na gozdno in hojevo pašo. Prijave, ki morajo biti v skladu s Pravilnikom o katastru čebelje paše, pošljite do 30. junija 2010 na naslov poverjenika: Milan Pohole, Notranjska cesta 28, 1380 Cerknica, tel.: 01/709 16 72, 031/429 193.

ČD Dolsko sprejema pisne prijave za dovoz čebel na kosta-njevo pašo na naslov: Janez Mi-helčič, Petelinje 10, 1262 Dol pri Ljubljani.

ČD Alojz Greif – Hoče sprejema pisne prijave za ko-stanjevo pašo. Prijave, ki mo-rajo biti v skladu s pravilnikom, pošljite na naslov: Miran Pregl, Ptujaska 91, Miklavž na Drav-skem polju, 2204 Miklavž, tel.: 041/471 150, e-pošta: miran.pregl@gmail.com.

ČD Ljubljana Moste-Po-lje zbira prijave za kosta-njevo pašo do 15. junija 2010 oz. do popolnitve pašnih mest. Prijave pošljite na naslov: Janez Jere, Zgornja Besnica 3a, 1129 Lju-bljana-Zalog, tel. 01/367 11 19, 041/988 965.

ČD Ig sprejema prijave za dovoz čebel na hojevo pašo v občini Ig. Poverjeniki po obmo-čjih so: Anton Maček, Iška vas 40b, 031/398 209, za kata-strsko območje Iška, Iška vas, Gornji Ig, Krim; Jože Piškur, Dobravica 11a, 01/28 62 220, za katastrsko območje Brdo, Škrilje, Golo, Zapotok, Mokerc; Pavel Petrovič, Iška vas 82a, 041/356 460, za katastrsko območje Kot, Strahomer; Janez Tehovnik, Podkraj 71, 041/351 520, za katastrsko območje Vr-bljene, Strahomer.

ČD Apis Ribnica zbira pri-jave za gozdno pašo na Veliki in Mali gori. Prijave zbirata: Ja-nez Arko, tel.: 031/836 213, 01/836 10 66, in Franc Lesar, tel.: 041/527 372.

ČD Litija sprejema prijave za kosta-njevo pašo do 4. juni-ja 2010. Pošljite jih na naslov poverjenika za pasišča: Janez Tehovnik, Kresnice 5, 1281 Kresnice, tel.:041/358 910.

ČD Selnica ob Dravi spre-je-ma pisne prijave za prevoz čebel na pašo na predpisanih obrazcih in s predloženimi doka-zili. Prijave pošljite na naslov: An-ton Vrčko, Široka ul. 14, 2352 Selnica ob Dravi, tel.: 02/671 34 41 (zvečer), 031/839 036. Obravnavani bodo samo tisti če-belarji, ki so v minulih letih po-ravnali svoje obveznosti do ČD Selnica ob Dravi.

TRGOVINA

Gospoka 3, 3000 Celje

~ Delovni čas ~

Pon.-pet. od 8.00 do 15.00

Sreda od 8.00 do 12.00 in od 15.00 do 18.00

Sobota od 8.00 do 12.00

PONUJAMO VAM:

- ~čebelarstvo zaščitno opremo, opremo in pribor
- ~sladkorne pogače MEDOPIP
- ~med in ostale čebelje pridelke
- ~darilni program in kozmetiko na bazi čebeljih pridelkov
- ~kozarec za slovenski med in ostalo embalažo

Možnost naročanja prodajnih artiklov po telefonu, faxu ali e-pošti.
Tel./faks: 03/544 17 23; mail: trgovina.cebелca@amis.net

ČEBELCA



**ODKUPUJEMO
ČEBELJI VOSEK**



Vzrejamo kakovostne matice kranjske sivke pod nadzorom KIS-a. Matice lahko prevzamete osebno ali pa vam jih pošljemo po pošti. Pri nakupu nad 10 matic vam priznamo 10% popust.

Čebelarstvo KAPUN Vaneča 70 a, 9201 Puconci
tel.: 031 703 603
e-pošta: stanko.kapun@gov.si

PRODAM

Cvetni prah osmukanec, tel.: 041/990 360.

Cvetlični in češnjev med, tel.: 031/274 933.

15 čebeljih družin, AŽ-panje (Prekmurje), tel.: 02/572 15 20.

19 družin z LR panji, cena po dogovoru, tel.: 031/718 949.

Nekaj čebeljih družin na 10 AŽ-satih s panji, tel.: 041/992 582.

4 čebelarje družine s panji in čebelnjakom, lahko tudi posamično, tel.: 041/896 134.

Nove čebelnjake, od 900 EUR naprej, tel.: 040/238 646.

Nerjaveče, dvosatno točilo za med, tel.: 031/222 453.

Točilo na 4 sate, tel.: 041/891 872.

Električno 4-satno točilo, tel.: 031/334 588.

AŽ-panje 10- in 7-satarje ter nekaj plemenilčkov, možnost menjave za čebelje družine, tel.: 031/501 801 (po 19. uri).

Prikolico Brako camp (šotor), možnost predelave za prevoz čebeljih panjev, prelakirana, nove pnevmatike, prevoz s tretjo reg. tablico, cena 200 EUR, tel.: 041/841 936.

12 novih AŽ-panjev, tel.: 040/253 874 (Kostanjevica na Krki).

Več zaklad AŽ 10 S (Peterka), cena po dogovoru, tel.: 041/723 122.

50 novih AŽ-panjev 10-satarjev, lipovih, tel.: 031/300 697.

4-satno točilo za med iz nerjaveče pločevine (okolica Ljubljane), tel.: 01/365 10 92.

Napravo za zbiranje čebeljega strupa in pet lovilnikov rojev, tel.: 041/822 366.

Ometalnik za čebele, nerjaveč, tel.: 031/480 444.

ODDAM

Čebelnjak z 12 AŽ-panji, postavljen v vasi Sovodenj v Poljanski dolini – gozdno območje, daleč naokoli ni intenzivnega kmetijstva, ekološka kmetija – čebelarite lahko ekološko ali konvencionalno, tel.: 041/215 457.

KUPIM

Vosek, lep in kakovosten (tudi večjo količino), pogoji: kakovost 1A, lepa rumena barva, pravi vonj, izjemna čistoča brez vsakršnih smeti ali primesi, realna cena, e-pošta: slomann@hotmail.com, tel.: 040/561 432, 040/125 222.

Elektromotor za 4-satno točilo, tel.: 031/480 444.

3 čebelarje roje v začetku junija (Moravče), tel.: 041/925 902.



Vzreja matic DARKO GRM

Hude Ravne 1 – Dole pri Litiji

Tel.: (01) 897 21 45 – GSM: 041/900 606

- Sprejemamo naročila za označene matice čiste kranjske sivke iz odbranih matičarjev pod nadzorom KIS.
- Ponujamo vam tudi matičnike črne barve za pridobivanje matičnega mlečka ali za vzrejo matic.

Vzrejališče matic VOZELJ

Vozelj Ladislav

Dragovšek 18
1275 Šmartno pri Litiji

GSM: 041/618-786,
031/328-956

E-pošta:
cebelarstvo.vozelj@siol.net



Sprejemamo naročila za matice čiste kranjske sivke iz odbranih matičarjev pod nadzorom KIS.

Prezmem osebno ali po pošti.

POPUSTI ZA ČLANE ČEBELARSKE ZVEZE SLOVENIJE



APIS M&D
4-odstotni popust*



Logar
4-odstotni popust*



Čebelarstvo
Rihar-Kocjan
4-odstotni popust*



Čebelarstvo
LUCKA
4-odstotni popust*



IZDELOVANJE ČEBELJIH PANJEV
MIZARSTVO
K R Ž E
4-odstotni popust*



belinka
10-odstotni popust*



TERME
SNOVIK
10-odstotni popust*



TPV
prikolice
20-odstotni popust*



medium
tisk & design
-10%
www.medium.si

Posamezne trgovine članom ČZS omogočajo nakupe s popusti. Aktualen seznam popustov bomo objavljali v vsaki številki Slovenskega čebelarja. ČZS pospešeno išče še dodatne popuste in ugodnosti za svoje člane.

* Podrobnejše podatke o popustih najdete na spletni strani ČZS: www.czs.si ali v uredništvu revije Slovenski čebelar, tel.: 01/729 61 14.

PREVOZNI ZABOJNIK

TPV PRIKOLICE, Tovarna prikolic, d. o. o.

Cesta bratov Cerjakov 13

8250 BREŽICE

Tel: 07/499 19 57

Faks: 07/499 19 60

E-pošta: a.leskovar@tpv.si

Spletna stran: www.tpv.si



V TPV-ju smo v sodelovanju s ČZS razvili prevozni zabojnik-kontejner za 8 AŽ-panjev. Okvir zabojnika je zvarjen iz vroče pocinkane pločevine, mesta varjenja ustrezno zaščitena, streha je pocinkana, na dve kapi, snemljiva. Zabojnik je opremljen s štirimi nastavljivimi in zložljivimi stopalkami, namenjenimi za samostojno postavitve. Zadnja vrata se odpirajo po vertikali in so podprta z dvema stebričkoma, čebelarju omogoča delo tudi ob deževnem vremenu. Teža praznega zabojnika je približno 160 kg.

Za prevoz zabojnika smo namenili prikolico A-8 s pomožnim dvignim kolesom do skupne teže 750 kg, vozno s tretjo tablico. Možen je prevoz s prikolico AB-8 z naletno zavoro do skupne teže 750 kg. Prikolica je izdelana iz vroče pocinkane ALU-galvalume pločevine, ki zagotavlja njen dolgotrajen obstoj. Notranja mera zaboja je 1075 x 2020 x 340.

TIP PRIKOLICE	CENA ZA ČLANE
A8 brez naletne zavore	580,32 EUR
AB8 z naletno zavoro	843,84 EUR
zabojnik za prevoz panjev	653,76 EUR
A8 z zabojnikom brez naletne zavore	1.234,08 EUR
AB8 z zabojnikom in naletno zavoro	1.497,60 EUR

Ob gotovinskem nakupu priznamo čebelarjem s člansko izkaznico ČZS 20-odstotni popust.

VINCENC DAMIŠ 1937–2009

Novembra 2009 smo se na Gorci v Malečniku poslovili od čebelarja in gasilca Vincenca Damiša – Vinka, dolgoletnega člana našega ČD. Zaradi zdravstvenih težav se je moral že pred časom posloviti od svojih 30 čebeljih družin, ki jih je imel v Kirarjevih panjih in za katere je vzorno skrbel, hkrati pa je naslednikom prepustil tudi vse svoje društvene funkcije. V društvu je uspešno in požrtvovalno deloval kar štiri desetletja. Kot blagajnik društva je 21 let skrbel za njegovo dobro finančno stanje. Ob razvitju društvenega prapora leta 1982 je postal naš praporščak ter to dolžnost opravljal 17 let. Zaradi hude bolezni je moral prapor in blagajniške posle prepustiti nasledniku. Kot mentor čebelarškega krožka na OŠ Malečnik in je mladim čebelarjem podaril dva Kirarjeva panja.

Za svoje delo je prejel visoki odličji Antona Janše III. in II. stopnje, pa tudi priznanji ČD Maribor in ČZD Maribor. Ohranili ga bomo v lepem spominu.

Ignac Harb, ČD Malečnik

RUDI POČKAJ 1928–2009



Sredi septembra lani smo postojnski čebelarji izgubili našega dolgoletnega člana, čebele pa skrbnega gospodarja Rudija Počkaja z Velikega Ubelskega. Rudi se je rodil 18. aprila 1928 na Velikem Ubelskem, kjer je preživel mladost, ki jo je zaznamovala italijanska okupacija. Leta 1945 je služil vojsko v Hercegovini in Beogradu.

Čebelariti je začel leta 1960, za čebelarjenje pa ga je navdušil brat Hilarij. Večino svoje čebelar-

ske kariere je čebelaril z 20 čebeljimi družinami v nakladnih in AŽ-panjih.

Rudi je bil zelo napreden in natančen čebelar, lovec, kmetovalec in daleč naokoli znan vzrejevalec domačih sort sadnega drevja. Bil je velik privrženec ekološkega kmetovanja in sonaravnega načina življenja. Pri svojem delu na kmetiji je stalno iskal nova znanja ter jih tudi s pridom uporabljal. Vse svoje izkušnje je z veseljem prenašal na mlade ljudi.

ČD Postojna

TONE ANŽIČ 1937–2010



Januarja letos smo se na pokopališču Trate na Škofljici poslovili od Tonea Anžiča, člana ČD Škofljica. Pokojni

Tone se je rodil na Razdrtem pri Šmarju - Sapu. Mladost je preživel v številni Anžičevi družini v domačem kraju. Po končani osnovni šoli, ki jo je obiskoval v Šmarju - Sapu, se je odločil za poklic tesarja. Izučil se je v podjetju Hoja, potem pa je bil v istem podjetju zaposlen vse do upokojitve. Z ženo sta si na Škofljici zgradila prijeten dom. Tone je bil z naravo povezan od rane mladosti, saj je to takrat predvsem velikim družinam na manjših kmetijah omogočalo preživetje. Ker so bile na njegovem domu tudi čebele, je vzljubil tudi te žuželke. Ob preselitvi v novi dom je imel tako možnost postaviti čebelnjak.

Za čebele je skrbel vse do tlej, dokler so mu to dopuščale življenjske moči. Ko je leta 1982 na Škofljici znova zaživila pobuda za ustanovitev ČD, je bil med ustanovnimi člani tudi Tone. V društvu je bil zelo dejaven in je rad prisluhnil strokovnim navodilom. Zelo zavzeto je sodeloval pri graditvi društvenega čebelnjaka, na-

menjenega za društveno delo, saj je opravil vsa potrebna tesarska dela. Za njegovo sodelovanje se mu je društvo ob razvitju prapora oddolžilo s spominskim zlatim žebeljčkom, ki je z njegovim imenom in priimkom nameščen na drogu prapora.

Tone, ohranili te bomo v lepem spominu. Želimo ti miren počitek.

ČD Škofljica

DRAGO GUČEK 1933–2010



Čebele so se še stiskale v zimsko gručo, ko smo izvedeli, da nas je po zahrbtni bolezni nepričakovano zapustil naš spoštovani prijatelj, čebelar Drago Guček, član ČD Planina pri Sevnici.

Drago se je rodil 3. julija 1933 na Brdu pri Planini. Čebele so bile od nekdaj pri hiši, saj je bil izkušen čebelar in član ČD vse od leta 1946 že njegov oče. Po očetovi smrti je domačo čebelarstvo nadaljeval sin Drago, čeprav je imel kot mizar polne roke dela. Z zdaj tudi že pokojno ženo Pepco sta pri hiši postavila nov, vzorno urejen čebelnjak. Izdelal je tudi marsikateri drugi čebelnjak, panj, čebelarstvo opremo, brunarico ... Bil je izjemno delaven človek, poln energije in rad je ustregel vsakomur, tudi nam čebelarjem. Zato ga bomo zelo pogrešali in ohranili v lepem spominu. Za svoje prizadevno delo med čebelarji je prejel tudi odličje Antona Janše III. stopnje. Planinski čebelarji smo se od njega poslovili 2. februarja 2010. Člani ČD Planina pri Sevnici izrekamo iskreno sožalje vsem njegovim bližnjim.

»Drago, upamo, da si našel svoj mir v poslušanju šumenja čebel! Hvala ti!«

ČD Planina pri Sevnici



PRIPOMOČKI ZA OKRIVANJE SATOV
 -ČEDILA
 -KADILNIKI
 -ZAŠČITNA OPREMA
 -PANJI IN OPREMA
 -SATNICE
 -OSTALI ČEBELARSKI
 PRIPOMOČKI



STEKLENA, PLASTIČNA,
 KARTONSKA, DARILNA
 EMBALAŽA, POKROVČKI

Kje smo

AC Ljubljana-N. Gorica,
 Izvoz Selo
 Obrtna cona Pod Batujami



URNIK:
 pon-pet 8-16 h
 sob 8-12 h



PVC ZABOJ ZA
 TRANSPORT IN
 SKLADIŠČENJE POLNIH
 ALI PRAZNIH OKVIRJEV

6,50 EUR/kos



NAROČENO
 POSLJEMO
 TUDE PO
 POŠTI

1,30 €/kg nad 200 kg
 1,32 €/kg

INVERTNE POGAČE

30% VEČJA STIMULACIJA

SESTAVA:
 FRUKTOZA 42%
 DEKSTROZA 51,5%
 MALTOZA 2,5%
 TRIOZA 2%
 SLADKOR 2%

PANJI

AŽ 10S 98,00 €

AŽ 10S 3E 133,00 €

LR standard 75,00 €

OKVIRJI AŽ, LR, LIPOV LES:

nezbili 0,52 €

zbiti, lepljeni, vrtni 0,69 €



POLNILNA LINIJA
 POLAVTOMATSKA Z VRTLJIVO
 MIZO
 POLNILNA LINIJA AVTOMATSKA
 Z VRTLJIVO MIZO,
 AVTOMATSKIM DODAJANJEM
 IN ZATISKANJEM
 POKROVČKOV TER
 ETIKETIRANJEM

STROJ ZA

ODKRIVANJE SATJA

ZA AŽ SATE

-ODKRIVANJE OBEH

STRANI HKRATI

-NOŽI GREDO

TUDI POD

OKVIR. NA

AVTOMATSKO

NASTAVLJIVO

MERO

-150-200 OKVIRJEV

NA URO

AKCIJA

TOČILO 6S ročno

350,00 EUR

TOČILO 4S

samoobračalno-amater

1.450,00 EUR

TOČILO 6S

samoobr. - amater

1.700,00 EUR

Po naročilu
 izdelava
 kontejnerjev in
 nadgradnja
 kamionov za prevoz
 čebel.

Akcije veljajo do razprodaje zalog

Revija Slovenski čebelar je ustanovilo Slovensko čebelarstvo društvo za Kranjsko, Štajersko, Koroško in Primorsko leta 1898. Izdaja ga Čebelarstvo zveza Slovenije, Brdo pri Lukovici 8, 1225 Lukovica.

Spletna stran ČZS: www.czs.si Spletna stran SČ: www.czs.si/slovenskicebelar.php Spletna stran ONS: www.czs.si/Napoved/napoved_medjenja.php
 Avtomatski odzivnik za paše - tel.: (01) 729 61 20. Čebelarstva knjižnica Janeza Golničnika: vsak delovni četrtek med 13. in 17. uro.

Kontaktne podatke Čebelarstva zveze Slovenije: tajništvo: (01) 729 61 00, faks: (01) 729 61 32, uredništvo (01) 729 61 14, Anton Tomec, tajnik: (01) 729 61 02, anton.tomec@czs.si, Nataša Klemencič Štrukelj, poslovna sekretarka: 041 370 409, info@czs.si, Boštjan Noč, predsednik: 040 436 512, nocb@czs.si, Francisek Volovlek, vodja ONS: 041 644 217, francisek.volovlek@czs.si, urednik Marko Borko: 051 637 204, marko.borko@czs.si.

Kontaktne podatke Javne svetovalne službe v čebelarstvu: Lidija Senič, vodja službe: 040 436 515, lidija.senic@czs.si, Vlado Auguštin, spec. za tehnologijo: 040 436 516, vlado.augustin@czs.si, Tanja Magdič, spec. za ekonomiko: 040 436 513, tanja.magdic@czs.si, Andreja Kandolf, spec. za zagotavljanje varne hrane: 040 436 514, andreja.kandolf@czs.si, Nataša Lilek, spec. za zagotavljanje varne hrane: 040 436 519, natasa.lilek@czs.si, Tomaž Samec, spec. za zagotavljanje varne hrane: 040 436 517, tomaz.samec@czs.si, Janja Podlesnik, administrativna delavka, (01) 729 61 24, 040 436 518, janja.podlesnik@czs.si.

Uredniški odbor: Vlado Auguštin, Marko Borko, dr. Janez Grad, Janez Gregori, prof. biol., Miro Leskovec, Borut Preinfalk, dr. vet. med., Maja Smodiš Škerl, dr. vet. med., dr. med. Rodoljub Živadinovič

Urednik: Marko Borko, univ. dipl. ped., lektorica: Nuša Radinja, prof.

Letna naročnina za leto 2010 za nečlane je 45 €, za naročnike iz tujine je 50 €. Posamezna številka stane 4 € za člane oz. 7 € za nečlane.

Reklamni oglasi: cela barvna stran 500 € (ovitek) oz. 300 € (notranjost), pol strani 150 €, tretjina strani 100 €, četrti strani 70 €, petina strani 50 €, pasica 20 €. Popust pri ceni za 3- do 5-kratno objavo reklamnega oglasa je 10 %, za 6- do 10-kratno objavo 20 %, za celoletno objavo 30 %. Člani lahko dvakrat na leto objavijo brezplačne oglase do 20 besed, vsaka nadaljnja beseda je 0,25 €. Splošni oglasi po 0,25 € za besedo, enako tudi za osmrtnice, ki vsebujejo več kot 80 besed. Cene so brez DDV.

Transakcijski račun ČZS: 02300-0013332083, matična številka ČZS: 5141729, ID za DDV: SI 81079435, šifra dejavnosti: 94.120.

Avtorjem priporočamo, da v člankih uporabljajo strokovno izraze v skladu s Čebelarstvom terminološkim slovarjem. Mnenje avtorjev člankov ni nujno mnenje uredništva. Uredništvo ne odgovarja za vsebino malih oglasov. Prispevki so v elektronski obliki brezplačno in javno objavljeni na spletnem portalu ČZS, spletnem portalu Digitalne knjižnice Slovenije in drugih spletnih straneh.

Oddaja prispevkov: članki do petega, obvestila, reklame, mali oglasi do desetega v mesecu.

Priprava za tisk in tisk: Littera picta, d. o. o., Barletova cesta 4, 1215 Medvode

Naklada: 6700, Tiskano: 25. 5. 2010

Revija Slovenski čebelar, ki jo izdaja Čebelarstvo zveza Slovenije s sedežem na Brdu pri Lukovici, je vpisana v razvid medijev, ki ga vodi Ministrstvo za kulturo RS, pod zaporedno številko 585.

Izdaja Slovenskega čebelarja je delno financirana iz sredstev Javne svetovalne službe v čebelarstvu.

IZDELAVA ČEBELARSKE OPREME IN TRGOVINA

**ŽELITE CENOVNO UGODNO
PRETOPITI STARE SATE?**

S sončnim topilnikom za dva sata lahko na soncu topite stare sate. Ima nezlomljiv zgornji pokrov iz večslojne polikarbonatne plošče, pod katerim na soncu lahko dosežemo temperaturo do 120° C.

Logar

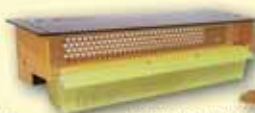
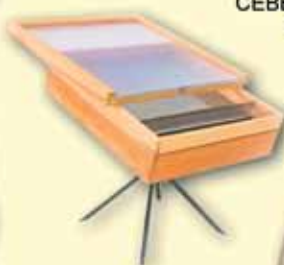
Delovni čas trgovine:
od ponedeljka do petka:
9.00 - 12.00 in 13.00 - 17.00
ob sobotah:
9.00 - 12.00

**ČEBELARSKE ROKAVICE IZ
MEHKEGA USNJA**

**AKCIJSKA CENA:
5,95 EUR**

AKCIJA!

**AKCIJSKA CENA:
9,18 EUR**



**POSODA ZA
ODKRIVANJE
S POKROVOM
IN STOJALOM
ZA ODLAGANJE
SATJA**

**KVALITETNO IZDELANA
TOČILA ZA MED**

**SMUKALNIK ZA CVETNI
PRAH IZ UMETNE MASE**



**POSODE ZA MED
RAZLIČNIH
VELIKOSTI IN
NAČINOV
ZAPIRANJA**



CEDILO ZA MED

NOVO

**NAROČENO BLAGO
VAM LAHKO
ODPOŠLJEMO S
PAKETNO POŠTO.**

**OMETALEC ČEBEL S POSEBNIM
MEHANIZMOM ZA VPETJE LONCA**



**Čebelarji, izkoristite
možnost ugodnega nakupa
s pomočjo sofinanciranja
nakupa čebelarske opreme
s strani EU in RS.**

**BIOLOŠKE SATNICE
s certifikatom
dimenzij AŽ in LR.**

**Na zalogi satnice
s trotojskimi celicami.**



Akcijski ceni veljata od 1.6. do 31.6.2010 oz. do prodaje zalog.

LOGAR TRADE d.o.o.

Poslovna cona A 41, 4208 Šenčur

tel.: 04 25 19 410, e-pošta: info@logar-trade.si, internet: www.logar-trade.si

Pri gotovinskem nakupu čebelarske opreme v vrednosti nad 50 EUR priznamo čebelarjem z veljavno čebelarsko izkaznico 4% popusta.

Popusti se med seboj ne seštevajo in ne velja kartica ugodnosti.