

KNJIŽNICA  
EDVARDA KRAMAR  
V CELJU

# Hmeljar

POŠTINA PLAČANA V GOTOVINI

LETO XXXVIII.

OKTOBER

ŠT. 10

GLASILO SOZD HMEZAD, KI ZDRUŽUJE KMETIJSTVO ŽALEC \* KMETIJSKI KOMBINAT ŠMARJE \* KMETIJSTVO ILIRSKA BISTRICA \* KMETIJSKA ZADRUGA »DRAVA« Radlje \* SADJARSTVO »MIROSAN« Petrovče \* VRTNARSTVO Celje \* KMETIJSKA ZADRUGA »SAVINJSKA DOLINA« Žalec \* ČEBELARSKA ZADRUGA Petrovče \* KMETIJSKA ZADRUGA SLOVENSKA BISTRICA \* CELJSKA MESNA INDUSTRIJA \* CELJSKE MLEKARNE Celje \* HMEZAD EXPORT IMPORT Žalec \* STROJNA Žalec \* MINERVA Zabukovica \* GOSTINSTVO IN TURIZEM Žalec \* NOTRANJA TRGOVINA Žalec \* JATA ZALOG Ljubljana \* INTERNA BANKA HMEZAD \* HRANILNO KREDITNA SLUŽBA KMETIJSTVA IN GOZDARSTVA Žalec in SKUPNE SLUŽBE SOZD HMEZAD

Celje - skladišče  
D-Per

70/1984



1119840997, 10

COBISS

OSREDNJA KJZ CELJE

## SOZD HMEZAD

# POLLETNI REZULTATI

Uspešnost polletnega poslovanja je odraz prizadevanj delavcev Hmezada in družbenih ukrepov gospodarske stabilizacije.

Številne težave pestijo Hmezad kot celoto z vso svojo močjo. Tem pritiskom je bila izpostavljena vsa proizvodnja ne glede na dejavnosti: osnovna kmetijska, predelava, industrija, storitve. Razlika je le v tem, da so v posameznih okoljih

bolj, v drugih pa nekoliko manj izrazite.

- Splošno pomanjkanje reprovizualnega materiala je oviralo vse. Manjša proizvodnja in večje angažiranje sredstev v zalogah in avansih, spoznavske višje cene za zagotavlja-

nje surovin so cena dosežene proizvodnje.

- Administrativno odredjanje cen povzroča nered v cenovnih razmerjih, ob tem pa tudi slabše rezultate.

- Padec kupne moči potrošnika se odraža ne le v trgovinah in gostinstvu, pač pa tudi v zalogah gotovih proizvodov.

- Družbeni ukrepi na področju »razbremenjevanja gospodarstva v tem polletju še niso občutni.

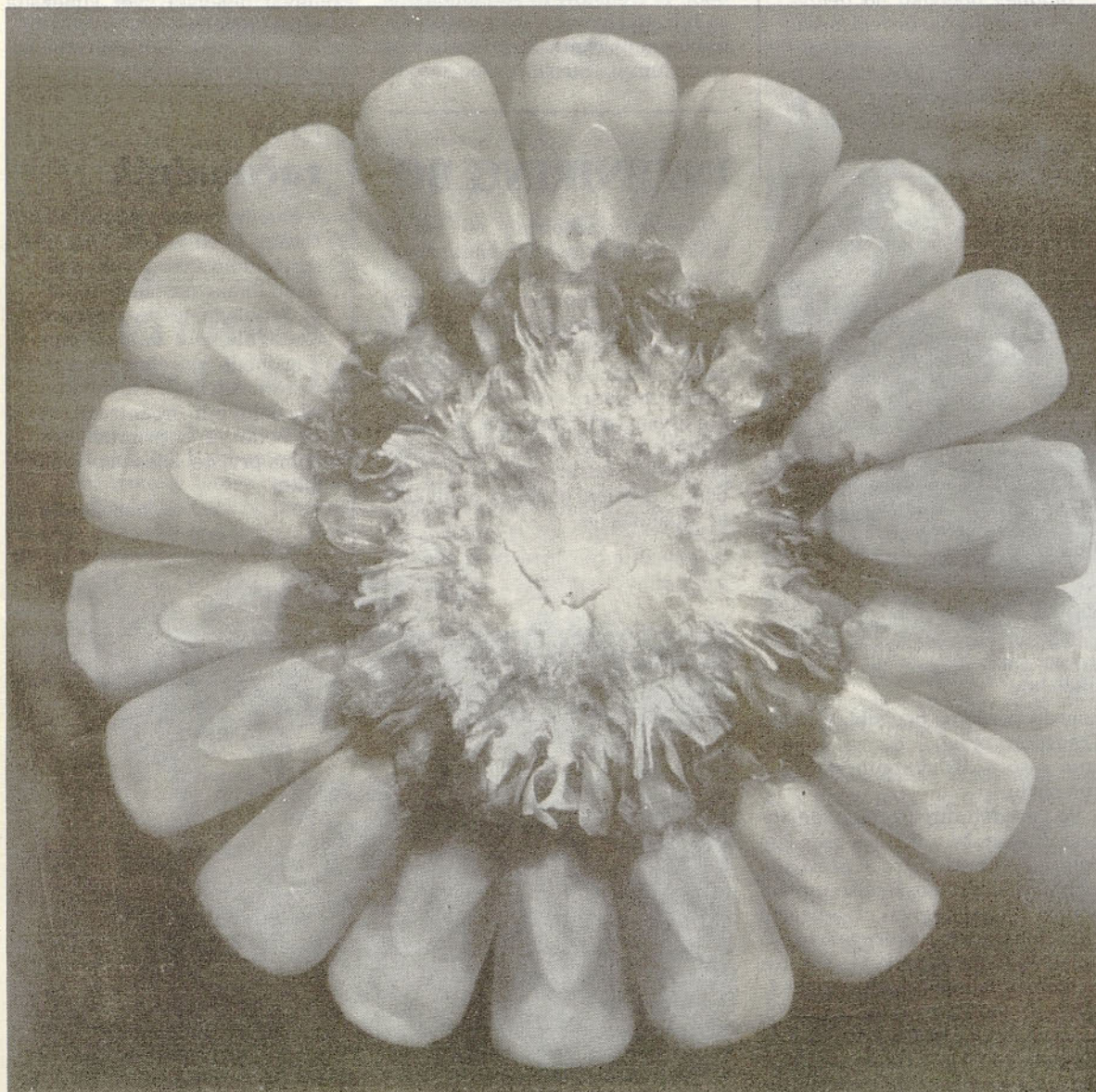
- Splošna nelikvidnost in nizek potencial lastnih sredstev delujejo

izredno negativno preko obrestnih mer na rezultate poslovanja.

V takšnih razmerah je Hmezad v prvem polletju dosegel 49 % planirane proizvodnje tiste, ki je v tem času sezonsko uresničljiva. Produktivnost glede na plan je v porastu za 4 %, ekonomičnost je uresničena v planiranem razmerju. Ti spodbudni rezultati pa izgubljajo svojo vrednost pri rentabilnosti, ki je nižja od planirane skoraj za polovico.

V tem času je bil uresničen naslednji obseg proizvodnje najpomembnejših proizvodov:

(Nadaljevanje na 9. strani)



Koruzal Koruza? KZ Savinjska dolina je zamenjala nad 700 ton pšenice kooperantom za koruzo. Kako bo prihodnje leto, še ni znano.

## Obisk

Našo DO Jato je 3. septembra obiskala kitajska državna delegacija, ki je bila na uradnem obisku v Jugoslaviji. Vodja delegacije Xiang Chongyang, pomočnik ministra za kmetijstvo, je s svojimi sodelavci pokazal velik interes za sodelovanje s Hmezadom. Predvsem je bilo poudarjeno zanimanje za področje perutninarstva - čiste linije za proizvodnjo jajc, nadalje o J.U. proizvodnji cevi za namakanje ter ostalih sklopov s tega področja. Delegacija bo o svojih predlogih sodelovanja obvestila mešani jugoslovansko-kitajski komite, ki bo zasedal v oktobru v Beogradu.

Ramšak Marjan

## IZ VSEBINE:

- 4 stran: Je preveč dejavnosti vzrok za izgube?
- 5. stran: 22. dan hmeljarjev
- 7. stran: Dithiokarbamati
- 12. stran: Plan dovoza hmelja
- 13. stran: Hmeljske površine in pridelek po svetu
- 16. stran: Razpis



## DOBER ZASLUŽEK Z ORGANIZACIJO PREVOZOV

V temeljni organizaciji Notranje trgovine – Transportu Vrbje prevozijo okoli 40 odstotkov tovora za svojo delovno organizacijo in ostale članice Hmezada, kar 60 odstotkov pa za druge poslovne partnerje. Zadnje leto vse uspešneje organizirajo prevoze, s katerimi so dosegli polovico ustvarjenega dohodka. S svojimi prevozi so zaslužili 50 milijonov dinarjev dohodka in prav tako z organizacijo prevozov, dohodek od le-te dejavnosti pa naj bi se do konca leta še povečal. V sedmih mesecih so prevozili nad sedem milijonov ton tovora in prevozili 835 tisoč kilometrov. V prvem polletju so dosegli že 90 odstotkov letnega plana.

Za SIP Šempeter prevozi Transport Vrbje vse končne izdelke. Največji porabnik njihovih prevozov pa je republiški zavod za rezerve. V Hmezadu prevažajo tovore za Hladilnico, Sadjarstvo Mirošan, Strojno Žalec, Mešalnico in Čeberslarsko zadrugo.

Tozd Transport ima le enaitride-set vozil in še pet posebnih vozil za prevoz krmil iz Mešalnice Žalec. K dobri rezultati poslovanja je pripomogla organizacija prevozov, ki jih organizirajo v poslovnih enotah v Novem Sadu, Beogradu, Sežani, Vrbju. V začetku prihodnjega leta bodo odprli še poslovno enoto v Celju. Letos so organizirali prevoze za deset tisoč ton žitaric in nekoliko manj sladkorja ter ostalih prehranskih izdelkov.

pravila tovornjakov opravljati na parkirnem prostoru. Nujno potrebujejo parkirne prostore za najmanj petdeset vozil, ker morajo omogočiti parkiranje še pogodbenim voznikom.

Letos so imeli velike probleme pri nabavi gum in ostale opreme za tovornjake. Dobili so le okoli 30 odstotkov potrebnih gum, ki pa bi jih morali zagotoviti tudi vozni-

*TOZD Transport je v prvi polovici leta dosegel 270 tisoč dinarjev dohodka na delavca, s čimer so na tretjem mestu v republiki v transportni dejavnosti. Tudi dohodek je za 60 odstotkov višji od povprečnega v podobnih delovnih organizacijah.*



V sedmih mesecih so v TOZD Transport prevozili sedem milijonov ton tovora in s tem 835 tisoč kilometrov

V svoje prevoze vključujejo še štirideset pogodbenih voznikov, ki so iz okolice Žalca. Zaradi energetske krize se je tozd Transport Vrbje s svojimi tovornjaki preusmeril predvsem na krajše proge. V manjši meri opravljajo prevoze tudi v sosednje države.

Pravijo, da bi jih še več, če bi imeli ustrezna vozila in devize za stroške. Primanjkuje jim tudi denarja za obnovo in razširitev avtoparka. Vzdrževanje starih vozil je pogosto, za kar pa imajo neustrezne prostore, ki prvotno sploh niso bili namenjeni za transportno dejavnost. Prenizki so in še posebej hudo je pozimi, ko morajo po-

kom, ki vozijo po pogodbi. V tozdu Transport pravijo, da za nabavo gum niso našli skupnih stališč v Hmezadu.

Po besedah direktorja tozda Jožeta Juraka, bi v bodoče radi čim bolj zadovoljevali potrebe prevozov v Hmezadu. Pri tem še niso urejeni odnosi v sami delovni organizaciji Notranja trgovina. V drugem tozdu razvijajo svoj avtopark, ki se skriva za komercialnimi službami. Predvsem jih motijo različni tipi vozil, ki jih imajo že v tozdu nato v delovni organizaciji in v celotnem Hmezadu. Za vzdrževanje različnih tipov vozil se porabi preveč denarja in težje je dobiti nadomestne dele.

## IMENOVANJA V SOZD

MARTIN PETAN, roj. 1920. leta, VK trgovec, je bil ponovno imenovan za vodjo TOZD Maloprodaja v Celjski mesni industriji Celje.

FRANC ZDOLŠEK, roj. 1959. leta, ekonomski tehnik, sedaj zaposlen v Lesni industriji BOR Laško, je bil imenovan za računovodjo v Vrtnarstvu Celje.

LUCIJA ROŽIČ, roj. 1954. leta, dipl. ekonomist, sedaj zaposlena kot vodja računovodske operative v KZ Savinjska dolina Žalec, je bila imenovana za v. d. vodjo ekonomsko računsko oddelka v KZ Savinjska dolina.

MILOŠ FRANKOVIČ, roj. 1944. leta, gimnazijski maturant je bil ponovno imenovan za direktorja Gostinstva-turizem Žalec.

EDVARD KRAJNIK, roj. 1954. leta, dipl. ekonomist, doslej pomočnik vodje TOZD Veleprodaja, je bil imenovan za vodjo TOZD Maloprodaja v Notranji trgovini Žalec.

### Makedonija

## Skupne naložbe

Gospodarstvo revirskih občin in Hmezad pripravljajo samoupravni sporazum o skupnih naložbah, po katerem naj bi sovlagali za namakanje 3000 hektarjev kmetijskih površin v Makedoniji. Sovlagali bodo iz sredstev, ki so namenjena za hitrejši razvoj manj razvitih republik in pokrajin. Po podpisu tega sporazuma bi Strojna Žalec naredi-

la za 40 do 50 starih milijard dinarjev namakalnih del, Minerva pa jo oskrbovala s svojimi izdelki. Poleg tega so v Makedoniji možnosti nakupa nekaterih kmetijskih proizvodov. Za kombinat Kriva reka bi lahko Hmezad opravljal izvozne storitve. Pogodbo bodo podpisali, če bo sklenjena pogodba s Strojno. V ta projekt bi namenili polovico sredstev iz letošnjega in prihodnjega leta, ki se z zakonom odvajajo v sklad za nerazvite. Predlog bo obravnaval delavski svet Hmezada na naslednji seji.

## INŽENIRING BO

Hmezad Inženiring bo kmalu lahko začel delovati. Samoupravni sporazum o medsebojnih pravicah, obveznostih in odgovornostih med delovnimi organizacijami v Hmezadu in novo ustanovljeno organizacijo skupnega pomena Hmezad Inženiring je sprejela večina delovnih organizacij Hmezada. V teku je postopek registracije Inženiringa pri sodišču združenega dela. Tako bodo izpolnjeni pogoji za delovanje te organizacije.

S. K.

## Nov računalnik

Kupili bomo računalnik Honey Well, – DPS 7/65. S sprejemom zakonov na področju financ nastajajo dodatni problemi glede priprave konstrukcije financiranja. Zato bodo potrebne formalne transakcije preko nekaterih delovnih organizacij, in če bodo za to pripravljene, bomo prvi del zneska plačali takoj.

Jože Četina



Obiskala sta nas predsednik Izvršnega sveta Slovenije Dušan Šinigoj in predsednik Republiškega komiteja za kmetijstvo, gozdarstvo in prehrano Milan Knežević



## Sadjarstvo Mirostan

# Vse večje povpraševanje po novejših sortah jabolk

V delovni organizaciji Sadjarstvo Mirostan so avgusta obrali okoli osemdeset ton zgodnjih sort jabolk, do konca sezone pa jih bodo še okoli dva tisoč ton. V celotnem pridelku bo največ zlatega delišesa, jonagolda in zlate parmene.

Od 110 hektarjev plantaž, ki jih imajo v tej delovni organizaciji, na 45 hektarjih pridelujejo že novejšje sorte jabolk kot so goster, idared in mutsu. Tovrstna jabolka večina domačih potrošnikov dobro sprejema, poleg tega pa se zanje zelo zanimajo kupci. Lani so prvič izvozili 150 ton jabolk, letos jih bodo okoli 250 ton. Izvozili bi lahko še enkrat več, če bi imeli dovolj kakovostnih jabolk. Nasadov ne širijo, temveč zamenjujejo sortni sestav. Letno obnovijo od pet do deset hektarjev nasadov, kar je premalo, da bi lahko sadovnjake čimprej zasadili z novejšimi sortami po katerih je vse večje povpraševanje.

Poleg jabolk v Sadjarstvu na Mirostanu vsako leto vzgojijo okoli 120 tisoč sadnih drevesc, ki jih prodajajo za obnovo družbenih in zasebnih plantaž. Drevesca izvažajo v Belgijo, lani so jih izvozili skoraj četrtino, letos so sklenili pogodbo za samo šestnajst tisoč. Na plantažah Mirostana imajo dva hektarja višenj in so jih letos prvič izvozili v Švico.

Poleg škropiv imajo zelo velike stroške z embalažo. Za prevoz jabolk potrebujejo 180 tisoč zabojev. Embalaže trgovine ne vračajo in tako znašajo stroški v celoti več



V Sadjarstvu Mirostan bi lahko izvozili še več, če bi le imeli dovolj kakovostnih in novejših sort jabolk

kot osebni dohodki za dvajset zaposlenih. Zato se poskušajo dogovarjati s trgovinami, da bi jim vrnila vsaj polovico zabojev za jabolka. —m.n.

## Drugi na republiškem tekmovanju traktoristov

Na republiškem tekmovanju traktoristov, ki je bilo zadnje dni avgusta v Slovenskih Konjicah, sta se predstavnika celjskega področja Vinko Zupanc in Tone Špital uvrstila na drugo mesto. V tekmovanju ekip mladih zadružnikov je zmagala gorenjska regija, tretji so bili predstavniki dolenske. Tekmovali so v oranju, spretnostni vožnji in teoretičnem znanju. V tekmovanju posameznikov je bil Tone Špital iz Šoštanja prvi v spretnostni vožnji, Vinko Zupanc iz Petrovč pa peti v oranju.

Na regijskem tekmovanju, ki je bilo v začetku avgusta na poljih pri Levcu, je bila prva ekipa iz Šoštanja, druga ekipa Braslovč in tretja iz Petrovč.

—mn.

## Dobitniki priznanj samoupravljalcem

Letos so prejeli po sklepu predsedstva občinskega sveta ZSS Žalec in sklepu izvršnega odbora kluba samoupravljalcev občine Žalec plakete — 27. junij — dan samoupravljalcev tovarišica Majda Marinko iz Strojne, tovariš Slavko Štorman iz Minerve in Marjan Drobne iz SS SOZD Hmezad ter kmet Jože Bizjak iz Letuša.

Iskreno čestitamo!

# Z združevanjem do boljše oskrbe s surovinami

V Minervi Zabukovica so v prvem polletju za osem odstotkov povečali obseg proizvodnje in s tem dosegli 52 odstotkov planiranega letnega dohodka. Rezultati poslovanja v tej delovni organizaciji bi bili v tem obdobju še boljši, če bi imeli dovolj dobro oskrbo z repromateriali, predvsem jim je primanjkovalo polivinilklorida. Boljšo oskrbo s surovinami si obetajo čez dve leti, ko jim bo zadarska tovarna Polikem redno dobavljala tisoč ton polivinilklorida letno.



Z boljšo oskrbo s polivinilkloridom bodo v Minervi še povečali proizvodnjo vseh vrst cevi

Delovni organizaciji sta pred tremi meseci podpisali samoupravni sporazum o združevanju denarja za razširitev zmogljivosti v zadarskem Polikemu. Po tem bo Minerva v dveh letih združila okoli 22 milijonov 500 tisoč dinarjev. Za razširitev zmogljivosti bodo letos združili polovico denarja, polovico pa prihodnje leto. Tako si bo Minerva zagotovila, da jim bo tovarna Polikem dobavljala okoli 40 odstotkov potrebnih surovin. Letos jim bodo dobavili samo 200 ton polivinilklorida.

Za celotno proizvodnjo potrebujejo v Minervi nad 2500 ton te surovine, ki jim jo bo še vedno dobavljala Ohis iz Skopja, doslej največji dobavitelj.

V prihodnjih letih bodo v Minervi še večali proizvodnjo drenažnih cevi, predvsem zato, ker se povpraševanje po teh izdelkih veča. Pri tem pa so na slovenskem tržišču

edini proizvajalci teh cevi. Letno naredijo okoli milijon kilometrov teh cevi. V prihodnjih letih bodo to proizvodnjo še povečali z eno proizvodno linijo, poleg tega bodo za boljšo proizvodnjo uredili še dotedanje neustrezne prostore na Ložnici pri Žalcu.

Minerva Zabukovica izvažata okoli 20 odstotkov proizvodnje drenažnih cevi predvsem v Avstrijo, Italijo in Nemčijo. S prodajo na ta tržišča so začeli že takrat, ko pri nas še ni bilo tako velikih potreb po drenažnih ceveh. V Italiji so se uveljavili kot eden od pomembnejših dobaviteljev tega materiala. Zaradi slabega tečaja dinarja pa je izvoz vse manj zanimiv in prodajne cene so tako nizke, da komaj pokrivajo stroške za proizvodnjo. Devize, ki jih prislужijo z izvozom potrebujejo za uvoz stabilizatorja in krede.

—m.n.

# SEPTEMBRA PRVE POŠILJKE HMELJA V IZVOZ

Savinjski hmeljarji so sredi septembra zaključili z obiranjem hmelja. Količinsko je letošnji pridelek skoraj za četrtino večji od lanskega in tudi alfa smol ima več za 15 do 20 odstotkov.

Najbolj kakovosten pridelek imata po ocenah savinjski golding in aurora. Veliko slabši je pridelek atlasa, predvsem na tistih površinah, ki so na prodatih tleh od Letuša do Roj ob Savinji. Slabši je tudi hmelj zaradi visokih temperatur zadnje dni avgusta.

Hmezadova organizacija Export-import je v drugi polovici septembra že izvozila prvo pošiljko hmelja v Anglijo in Zvezno republiko Nemčijo. Prodanih imajo 3200 ton hmelja na konvertibilno področje od tega največ v Nemčijo. V izvozu prodajajo za znane kupce dolgoročno in vnaprej. Na domačem tržišču jim teh odnosov še ni uspelo vzpostaviti. Našim pivovarjem naj bi letos prodali le okoli 900 ton hmelja, ker bodo za domačo pivovarniško industrijo skrbeli predvsem vojvodinski hmeljarji.

Le-ti pa pogosto pogojujejo hkrati z nakupom hmelja še nakup slada, sladkorja in koruze. Okoli dvajset jugoslovanskih pivovarn se še vedno odloča za nakup savinjskega hmelja predvsem zaradi boljše kakovosti in dobrih poslovnih odnosov.



Takole so v Export-importu začeli pripravljati letošnji pridelek hmelja za izvoz. Balote opremljajo z napismi o poreklu, kakovosti in proizvajalcu hmelja



## JE PREVEČ DEJAVNOSTI VZROK ZA IZGUBE?

**HMEZADOVA DELOVNA ORGANIZACIJA KMETIJSKI KOMBINAT ŠMARJE ŽE DRUGO LETO POSLUJE Z IZGUBO IN PO PREDVIDEVANJH BODO POSLOVANJE TUDI LETOS ZAKLJUČILI S 50 MILIJONI DINARJEV IZGUBE. GLAVNI VZROKI ZA NEGATIVNE FINANČNE REZULTATE SO PREDVSEM V PROIZVODNJI VALILNIH JAJC, PERUTNINARSTVU IN PRAŠIČEREJI. POLEG TEGA IMAJO ŠE VELIKO DRUGIH DEJAVNOSTI, KI PRAV TAKO NE DAJEJO USTREZNIH REZULTATOV. V PRVEM POLETJU SO SE ZELO POVEČALE OBVEZNOSTI IZ DOHODKA IN SO ZARADI NEUSTREZNIH VIROV SREDSTEV, ZA OBRESTI PLAČALI VEČ KOT 60 MILIJONOV DINARJEV.**

V temeljni organizaciji Kmetijstvo so v prvi polovici leta za 20 odstotkov preseglji plan proizvodnje valilnih jajc, do konca leta pa jih bodo proizvedli pet milijonov. Velik del te količine bodo izvozili skupaj z ljubljansko Jato. Kljub temu se ne bodo mogli izogniti izgubi, ki jo povzročajo visoke cene krmil, predvsem ribje moke, soje in koruze.

*Kmetijski kombinat Šmarje ima 260 zaposlenih v štirih temeljnih organizacijah: Kmetijstvo, TOK Kooperacija, Kmetijska preskrba in Kovinarstvo in servisi.*

Poleg perutninarstva imajo v tozdu Kmetijstvo izgubo še v sadjarstvu. Plantaže so na neprimerenih področjih in vsako leto pozebejo. Imajo okoli 200 hektarjev plantaž in odločili so se, da bodo zaradi stalnih izgub skrčili okoli 100 hektarjev površin. Že prihodnje leto bodo te površine izkoriščali za živinorejo in bodo ustanovili pašne skupnosti.

V Kmetijstvu imajo še okoli 35 hektarjev hmelja, kjer je proizvodnja rentabilna. Nujno bo tudi potrebno obnoviti nasade in žičnice.

V temeljni organizaciji kooperantov imajo nad tisoč združenih kmetov in nad dva tisoč petsto kooperantov. Njihovi kooperanti se ukvarjajo največ z živinorejo in predvsem s prodajo mleka. Do konca leta bodo zredili tudi 1500 ton pitancev. Med pomembnejšimi dejavnostmi je tudi prašičereja in perutninarstvo, saj bodo spitali okoli osem tisoč bekonov in 1500 ton piščancev. Visoke cene krmil tudi pri teh dejavnostih povzročajo izgubo. Rezultati pri vzreji prašičev so slabi, čeprav jim Celjska mesna industrija plača več kot je pogodbeno cena.

Zelo dobre rezultate v kooperantski proizvodnji dosegajo z odkupom mleka. V prvi polovici leta so kmetje oddali nad štiri milijone litrov mleka, do konca leta pa ga bodo kar devet milijonov litrov. Po količini mleka so v Kmetijskem kombinatu Šmarje med največjimi proizvajalci mleka v Hmezadu.

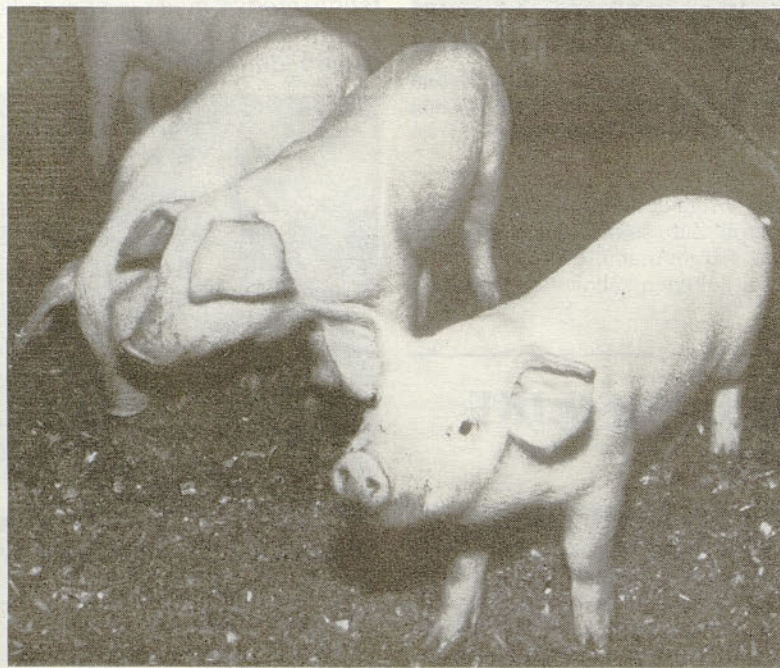
Predvidene proizvodnje pet sto ton pšenice niso dosegli. Odkupili so le okoli štiristo ton. Na manjši pridelek in s tem tudi odkup so vplivali slabši vremenski pogoji, predvsem toča. V kooperacijski proizvodnji bodo pridelali še okoli dvesto ton ribeza in 800 ton grozdja. Toča je prizadela tudi vinogradnike in zato bo pridelek manjši kot pretekla leta. Njihovi kmetje pridelujejo kakovostne sorte grozdja kot so laški rizling, ramfol in muškati silvanec. Uvajajo že novo sorto beli burgundec. Ves pridelek bodo pro-

dali Slovinu v Brežicah in vino s tega področja prihaja na tržišče kot Virštanjčan. V prihodnjih letih si bodo uredili svojo vinsko klet.

V kooperacijski proizvodnji imajo vrsto manjših in novih dejavnosti. Začenjajo s proizvodnjo šampinjonov, buč, kumaric in zdravilnih zelišč. Začeli so tudi s poskusno pridelavo malin, jagod in robid. Med najbolj zanimivimi je trenutno kunčereja, kjer gojijo zaenkrat le okoli petdeset angora volnarjev.

Velike možnosti za ta razvoj vidijo predvsem zaradi domače krme in kooperant ima lahko na enem hektarju zemlje sto teh kuncev. Do prihodnjega leta bi jih imeli že okoli osem tisoč. V Kmetijskem kombinatu Šmarje pravijo, da so velike možnosti za izvoz kunčje volne, še posebej, ker na domačem tržišču še ni tovrstnih potreb.

V tej delovni organizaciji so letos že končali 120 hektarjev izsuševalnih del na šentviškem polju in 200 hektarjev na imenskem polju. Do konca leta bodo izsušili še okoli 300 hektarjev zemljišč na pristovškem polju. Prihodnje leto bodo izsušili še 350 hektarjev kunšperškega in 120 hektarjev olimskega polja. Z obsežnimi melioracijskimi deli bodo pridobili nove površine



Pitanje prašičev v Kmetijskem kombinatu Šmarje prinaša izgubo

### Sanacija tudi z osebno odgovornostjo

Da bi se sanacija Kmetijskega kombinata Šmarje čimprej realizirala, je komisija, ki jo je imenoval delavski svet Hmezad, zahtevala, da so vsi vodilni delavci v Kmetijskem kombinatu Šmarje osebno zadolženi in za morebitne napake tudi odgovarjajo. Komisija za sanacijo je ugotovila, da izgubo povzročajo predvsem visoke cene krmil za piščančerejo, prašičerejo in proizvodnjo valilnih jajc na farmi Hanjsko. Pri kilogramu prirejenega mesa pri prašiču imajo 40 dinarjev izgube. Podobno je pri farmi valilnih jajc, kjer ne pokrivajo niti stroškov krmil.

Po mnenju Hmezadove sanacijske komisije imajo v tej delovni organizaciji izgube še zaradi nepravilnih odločitev v preteklih letih predvsem zaradi prevelikega števila dejavnosti, ki jih ni mogoče obvladovati. V kooperacijski proizvodnji bodo morali odnose s kmeti bolj urediti na dohodkovnih odnosih.

Izgubo Kmetijskega kombinata Šmarje so lani pokrile delovne organizacije Hmezada, za letos je ne bodo mogli več pokriti, ker je ves denar za te namene že porabljen, poleg tega pa imajo izgubo še v treh Hmezadovih delovnih organizacijah. Zelo zaskrbljujoče je stanje obratnih sredstev v Hmezadovi interni banki, saj imajo velik primanjkljaj obratnih sredstev.

za pridelovanje krme. Še posebej zemljišča pristovškega in imenskega polja, kjer bodo pridelovali krmo za predvideno farmo za 1300 pitancev v Imenom. Ta objekt bi morali graditi že letos, naložbe so prestavili na prihodnje leto, ko naj bi se poslovanje v tej delovni organizaciji izboljšalo.

Brez izgube v Kmetijskem kombinatu Šmarje poslujeta tozdu Kmetijska preskrba ter Kovinarstvo in servisi. Oba imata veliko drobnih dejavnosti. V tozdu Kmetijska preskrba posluje devetnajst trgovin, v katerih oskrbujejo kmete z reklamateriali. Poleg tega imajo še nekaj gostinskih objektov. Letos so organizirali obrtno kooperacijo, ki združuje obrtnike v šmarski občini.

V tozdu Kovinarstvo in servisi izdelujejo peči za centralno ogrevanje, posode za visoki pritisk in avtoklave. V eni od poslovnih enot posluje betonarna, kjer izdelujejo vinogradniške stebre in betonske zidake. Probleme imajo z rentabilnostjo v avtoservisu in zastarelim voznim parkom in slabo opremljenostjo. V tem tozdu pripravljajo svoj razvojni program za konstrukcijo prikolic kmetijskih strojev.

V Kmetijskem kombinatu predvidevajo do leta 1987 še nove naložbe, ki naj bi tudi delno pripomogle, da bi čez tri leta poslovali brez izgub.

Tako predvidevajo ureditev sadovnjaka v Jelšingradu, farme pitancev v Imenom, razširitev kovinarstva, ribogojnico v Bistrici ob Sotli, rastlinjak, predelavo grozdja, nakup zemljišč in večja melioracijska dela.

Marjana Natek

### Omejitev nadurnega dela

S prvim avgustom je prenehala veljati prehodna določba 228. člena Zakona o delovnih razmerjih in tako je od 1. 8. 1984 dalje delo preko polnega delovnega časa mogoče uvesti za največ 30 ur na mesec (doslej 48 ur), pogodbe o delu pa skleniti za obdobje največ 60 dni v koledarskem letu (doslej 90 dni!).

Za temeljne organizacije, kršilke teh določb so v 223. členu, točka 16 in 34. Zakona o delovnih razmerjih (Ur. l. SRS 24/83) predvidene denarne kazni v znesku od 5.000 do 50.000 din.

Delavci temeljne organizacije v samoupravnem splošnem aktu določijo način vodenja mesečne evidence o izrabi delovnega časa, primerjanja izrabe ter izrabe z osnovami plana in z načrtovanim letnim skladom delovnega časa, kakor tudi način vodenja mesečne evidence o številu delavcev, ki so v preteklem mesecu delali preko polnega delovnega časa in o številu ur, opravljenih pri takem delu.

Nuša Rojc



## 22. DAN HMELJARJEV

### PODELITEV PRIZNANJ ZA DOSE- ŽENE USPEHE V HMELJARSTVU

1. Bukovnik Franc, KZ Drava Radlje
2. Firt Vinko, KK Ptuj Pragersko
3. Grivec Franc, KK Sevnica, TOZD Proizvodnja
4. Gregur Jana, KŽ TOZD Latkova vas
5. Hanželj Franjo, SV Jeruzalem, Ormož
6. Horvat Božidar, Hmezad DO Kmetijstvo Žalec TOZD Kmetijstvo PE
7. Irmančnik Jože, TZO Prebold
8. Jan Štefka, Sp. Grušovlje, TZO Šempeter
9. Jelen Franc, Založe, TZO Polzela
10. Jošt Elizabeta, Gotovlje, TZO Gotovlje
11. Korenko Albina, Hmezad DO Kmetijstvo TOZD Kmetijstvo Petrovče
12. Kompolšek Anton, Gotovlje, TZO Gotovlje
13. Kranjc Martina, KZ Savinjska dolina DSSS
14. Lesjak Milan, Ojstriška vas, TZO Tabor
15. Ločičnik Ljudmila, Hmezad DO Kmetijstvo TOZD Kmetijstvo Petrovče
16. Lovrek Jože, Hmezad DO Kmetijstvo, TOZD Kmetijstvo Petrovče
17. Madžarič Mladen, KŽ TOZD Latkova vas
18. Mom Mirko, Agrokombinat MB Rače
19. Povše Peter, SOZD Hmezad DSSS
20. Povše Ivan, Podlog, TZO Šempeter
21. Polak Ana, ERA TOK Kmetijstvo Šmartno
22. Poteko Rudi, Liboje, TZO Petrovče
23. Rovan Alojz, Brode, TZO Vransko
24. Rožič Jože, TZO Trnava
25. Siter Anton, Mala Pirešica, TZO Petrovče
26. Strojanišek Ivan, TZO Braslovče
27. Šalej Angela, TZO Prebold
28. Ušen Vinko, ERA TOK Kmetijstvo Šoštanj
29. Vaš Ivan, TZO Trnava
30. Veselič Jože, TZO Polzela
31. Verdelj Franc, Loke, TZO Tabor
32. Žolnir Milan, SOZD Hmezad DSSS

### PODELITEV PLAKET za visoke pridelke hmelja

#### Savinjski golding

1. Jelovšek Marjan, TZO Petrovče, za I. mesto
2. Podbregar Stanko, TZO Tabor, za II. mesto
3. Jurak Jože, TZO Prebold, za III. mesto

#### Aurora

1. Hribernik Slavko, TZO Braslovče, za I. mesto
2. Ježovnik Viki, TZO Polzela, za II. mesto
3. Rojnik Ivan, TZO Braslovče, za III. mesto

#### Atlas

1. Jurak Jože, TZO Prebold, za I. mesto
2. Sedminek Franc, TZO Šempeter, za II. mesto
3. Hribernik Slavko, TZO Braslovče, za III. mesto

#### Za vse kultivarje hmelja

1. Hmezad DO Kmetijstvo Žalec TOZD Petrovče DE Drešinja vas za I. mesto
2. Inštitut za hmeljarstvo in pivovarstvo Žalec, za II. mesto
3. Hmezad DO Kmetijstvo Žalec TOZD Petrovče DE Vojnik, za III. mesto



Novi hmeljarski starešina Stanko Podbregar iz Ojstriške vasi pri Taboru in prikupna hmeljarska princeska Helena Golavšek iz Migojnic pri Grizah



Lanski hmeljski starešina Ivan Vranič iz Prekope je ob predaji starešinstva dal nasledniku kup koristnih napotkov



Hmeljarji in organizatorji dnevov hmeljarjev spoznavajo, da se veliko ne morejo zanašati na pomoč drugih in da bodo tradicionalna praznovanja takšna, kakor jih bodo organizirali sami: vedno pestrejša in od hmeljarjev bolj obiskana. Zato v sprevedu številnih prikazov ne manjka tudi šaljevih, kot je ta na sliki.



# Med obiralci hmelja

Nad 1400 obiralcev je prišlo v Savinjsko dolino na spravilo hmelja. Namesto pesmi je po dolini ropotalo okoli 150 obiralnih strojev. Sezonske in tudi redne delavce smo spraševali kakšno je delo, veselje, zaslužek. Tisti, ki so prišli hmelj obirati prvič in tisti, ki ga obirajo že dvajseto leto, so takole povedali:



**Marija Kolar, obiralni stroj Arja vas:**

Dvajset let že obiram hmelj. Kar pridelamo, moramo tudi pospraviti. Delo je težko, vendar sem se po teh letih že navadila. Za obiranje hmelja dobimo boljše plačilo in tudi zato rada obiram hmelj. Kot delavka v Kmetijstvu sem vse leto v hmelju, spomladi ga režemo, napeljujemo vrvice. V Savinjsko dolino sem prišla iz Ptuja. Nekaj časa sem bila na poljih v Vrbju. Letos bo hmelj kar dober in želim si, da bi ga še dobro prodali.



**Dragiša Šabanovič, obiralni stroj Latkova vas:**

Doma sem iz Požarevca v Srbiji in že sedmo leto prihajam v Slovenijo kot sezonski delavec. V hmeljiščih začnemo že spomladi in delam vse kar je potrebno. Kadar dobro delam, tudi dobro zaslužim in za obiranje bom dobil tri stare milijone. Za dobro delo nam bi morali dati še več denarja. Tudi doma v Požarevcu opravljam razna sezonska dela in zaslužim dvesto tisoč na dan. Za naslednjo sezono bom zaprosil delovno organizacijo Kmetijstvo za redno zaposlitev.



**Miran Ženko, obiralni stroj Gotovlje:**

Sem absolvent visoke šole za strojništvo in mi vsak dinar prav pride. Doma sem iz Maribora in škoda je, da tega dela nisem kot študent prej odkril. Na tem obiralnem stroju delam že od začetka obiranja. Denar, ki ga bom prislužil, bom porabil za potovanje, po vsej verjetnosti na Dunaj. Na obiralnem stroju sem strojnik in še vreče vezem. Predlagal sem, da bi za dvojno delo dobil tudi dvojno plačilo pa s tem ni bilo nič. Delam dvajset ur na dan in včasih je že kar naporno premetavati vreče.



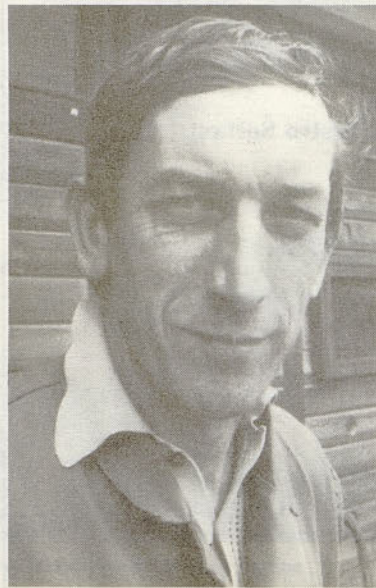
**Edi Jelen, sušilnica Gotovlje:**

V Merxu sem zaposlen kot mlinar in že petnajsto leto izkoristim letni dopust za sušenje hmelja. Letos sem najprej obiral na Ponikvi, ko smo končali sem prišel v Gotovlje. Doma imam majhno kmetijo in zelo rad sušim hmelj. Začnem ob dveh zjutraj in končam ob dveh popoldne. Kot mlinar sem navajen nočnega dela in z zaspanostjo nimam problemov. Zaslužek bom porabil za gradnjo hiše, ki bi jo rad čimprej dokončal.



**Olga Meško, obiralni stroj Loke pri Arji vasi:**

Kot vodja izmene na obiralnem stroju imam včasih probleme s sezonskimi delavci. Že dvajset let obiram hmelj in pri tem tudi dobro zaslužim. Doma sem iz Ormoža in sem se hmelja kar navadila. V hmelju delam celo leto. Spomladi prav tako delam s sezonskimi delavci. Po tolikih letih dela v hmelju si ne želim, da bi delala karkoli drugega. Letos pri obiranju še posebej pazimo, da bo dobro obran in brez primesi.



**Jože Mandelc, sušilnica Vrbje**

Na sušilnici dela nad štirideset delavcev. Dnevno ga posušimo okoli petnajst ton, tako, da je naša sušilnica med največjimi v Evropi. Imamo delavce iz cele Jugoslavije, največ jih je iz hrvaškega Zagorja. Veliko teh ljudi ima doma kmetije, zaslužek pri obiranju hmelja pa je še dodaten. Mnogi pridejo že spomladi na rezanje, napeljavajo vodil in odidejo, ko je hmelj obran. Letos nam je manjkalo delavcev za vlaženje hmelja in je zato bilo to včasih slabše opravljeno. Na sušilnici naj bi se kakovost hmelja izboljšala in ne poslabšala. Včasih moram biti hud, če kdo slabo opravlja svoje delo.

-m.n.



Odbor za ekonomiko, organizacijo, informatiko in odnose – EOIO je odobril 75 štipendij, od 101 razpisane. Odobrili so 10 štipendij za visoke, 5 štipendij za višje šole, 24 za srednje in 36 za poklicne šole usmerjenega izobraževanja.

EOIO je sprejel predlog nagrad za proizvodno delo in višino osebnih dohodkov pripravnikov, ki bo znašal od 8.400 din za skrajšan program, in do 21.000 din za visoko strokovno izobrazbo.

Ivanka Kragl

Območje Kmetijske zadruge Slovenska Bistrica postaja kmetijsko vedno bolj pomembno. Fizični obseg kmetijske proizvodnje je v stalnem porastu, kar je prav gotovo tudi rezultat aktivnejšega dela kmetijske pospeševalne službe.

Vsa prizadevanja, kmetov kooperantov, strokovnih služb v zdruzi in razvojne službe v Hmezadu, so dala pobudo za izdelavo projektne naloge z vsebino »Razvojne možnosti kmetijstva v kmetijski zdruzi Slovenska Bistrica do leta 2000.

Cilj projekta je izboljšati izkoriščanje kmetijskih površin in povečati kmetijsko proizvodnjo na območju Kmetijske zadruge Slovenska Bistrica. Naloga je aplikativno zastavljena tako, da so v strokovno obdelavo zajete vse aktivnosti, ki so medsebojno povezane in so tudi pomembne za nadaljnji razvoj kmetijstva.

Projekt bodo izdelali strokovnjaki KZ Slovenska Bistrica in skupnih služb Hmezada do novembra letos.

Ivan Glušič

Odgovorni delavci Hmezada so si ogledali stanje brunarice na Golteh. Ugotovili so, da je potrebno nekaj opreme zamenjati in nabaviti dodatno.

Kadrovska služba skupnih služb Hmezada bo na osnovi ugotovitev pripravila predlog za posodobitve brunarice in predlog za dograditve dodatnih prostorov.

Anton Ajdič

V vseh večjih delovnih organizacijah v celjski in žalski občini je v delovnih skupnostih zaposlenih 20 do 23 odstotkov vseh delavcev. V Hmezadu je v skupnih službah v delovnih organizacijah in v SOZD zaposlenih 12 odstotkov vseh delavcev, SIP 19,8, Juteksu 31,4, TT Preboldu 19, Kmetijstvu Žalec 6,9 in Strojni 6,8 odstotka.

Direktorji DO so si ogledali prvo projekcijo filma »To je Hmezad«, ki ga je posnel Rudi Klarič, in na zanimiv način prikazuje dejavnost vseh delovnih organizacij v okviru Hmezada. Film bi radi videli tudi drugi.



## DITHIOKARBAMATI

S problematiko ostankov škropiv v hmelju, se v svetu v zadnjih letih pospešeno ukvarjajo. Tudi naše vsakoletne analize in raziskave vzorcev hmelja po vprašanju ostankov karbamatov v suhem hmelju v zadnjih letih kažejo kljub zagotavljanju zaščitne službe na inštitutu, da ta problem ni pereč, na slabšanje situacije iz leta v leto. Za doseženo količino 169 in 104 ppm bi veljalo le-te »posebej nagraditi in jim dati priznanje«.

Da je problem izredno zaostren in ključnega pomena za obstanek v svetovni konkurenci, pričajo obširne razprave na nivojih proizvajalcev, trgovcev in pivovarnejev.

Zanimiv članek o tej nevarnosti v hmelju je izšel v zadnji dvojini številki 31/32 strokovne pivovarniške revije BRAUWELT v Nürnbergu 2/9. Avgust 1984.

Po tem članku povzemam glede dithiokarbamatov naslednje:

»Dithiokarbamati (E, B, D, C) so postali v zadnjih tednih ponovno okrepjena tema zlasti potem, ko je Združenje nemških pivovarnejev priporočilo uporabo hmelja le z največjo vsebnostjo 25 ppm dithiokarbamatov v suhem hmelju.

Dithiokarbamati so v bistvu fungicidi, ki se uporabljajo kot zaščitno sredstvo rastlin pred peronosporo v obdobju vegetacije. Pripadajo anorganskim, za rastlino kovinsko bogatim in koristnim fungicidom in se uporabljajo kot obvarovalno in zatiralno sredstvo v škropivu proti peronospori v hmelju.

Z zdravstvenega vidika so bili dithiokarbamati zelo dolgo časa nez-

nani in neobdelani. V zadnjem času pa so ugotovili, da so njihovi glavni produkti, ki se pri kuhanju hmelja v pivini razkrojijo v etilen dio ureo in propilen dio ureo (ETU in PTU), povzročitelji kancerogenih, rakastih tvorb. Vplivajo tudi negativno na delovanje dednih-mutacijskih procesov in poleg tega v večjih količinah povzročajo rojevanje nenormalnih dojenčkov.

Dithiokarbamati se pri segrevanju na 50 do 60 °C spremenijo v etilen dio ureo in propilen dio ureo. Ti dve substanci preideta kompletno v pivo. Tega ne more preprečiti niti stabiliziranje piva z normalnimi in splošno uporabnimi sredstvi.

Ostanke ETU in PTU v gotovem pivu lahko zmanjšamo na minimum le, če uporabljamo pri kuhanju hmelj s čim manj karbamati. To pa je možno doseči samo v primeru, če je obdobje med obiranjem in zadnjim škropljenjem čim daljše.

Ob omenjeni mejni vrednosti 25 ppm ali 25 mg/kg v suhem hmelju in v želji, da se to doseže, je Združenje nemških hemljskih proizvajalcev priporočilo, da se od 1. oz. od 10. julija naprej pri letniku 1984 ne uporablja več nobenih škropiv, ki vsebujejo dithiokarbamate. To priporočilo hkrati pomeni tudi podaljšanje predpisanega karenčnega časa s 35 na okroglih 55 dni.

Pri upoštevanju tega daljšega roka bi naj po zagotavljanju strokovnjakov v hmelju ne bilo praktično nobenih ostankov.

Poleg tega, da tudi z ekstrakcijo hmelja z uporabo dosedanjih znanstveno tehničnih odkritij ne moremo

izločiti dithiokarbamatov, nam ostaja le upoštevanje čimdaljših možnih odbobij brez škropljenja s škropivi, ki vsebujejo karbamate, ali pa z vzgojo takšnih hemljskih sort, ki so odporne na peronosporo.

Problem dithiokarbamatov se v proizvodnji piva na današnji stopnji tehnološkega znanja zaenkrat ne da izločiti.«

Problematika pri hmeljarjih v ZR Nemčiji je seveda v marsičem različna od naše. Vendar v situaciji, v kakršni se lahko zelo hitro najdemo tudi mi, je predvsem zato, ker proizvajalci navodil za škropljenje niso dosledno upoštevali.

V pakiranem hmelju je zelo nevarno listje, zdrobljeno listje in ostanke trt, na katerih je največ ostankov škropiv.

Seveda so karbamati za letošnji pridelek že takorekoč ad acta. Vse morebitne napake se bodo pokazale na podlagi vzorcev in morebitnih reklamacij.

V bodoče pa nam ne sme biti vseeno, kakšen pridelek bomo imeli. Iz napak preteklih let je potrebno pogniti koristne nauke in končno, tudi sami smo potrošniki piva in nam ne sme biti vseeno ali pijemo zdravo pivo ali strupeno godljo.

Andrej Natek

### ODKUP INDUSTRIJSKIH JABOLK

Hmezad, DO KZ Savinjska dolina žalec odkupuje industrijska jabolka po ceni

9,05 din za kg

Vsi, ki želite prodati jabolka, se zglasite na TZO, kjer boste dobili vsa nadaljnja pojasnila.

## CEPLJENJE IN PRERAŠČANJE SLAME

Vrečko z micelijem najprej dobro pretresemo da razdvojimo vsa zrna pšenice, ki so preraščena z micelijem. Čim bolje bomo pretresli vrečko, tem lažje bomo enakomerno porazdelili micelj v slamo, s tem pa dosegli enakomernejše in hitrejšje preraščanje slame.

S pasterizirano in ohlajeno slamo v plasteh polnimo plastične vreče ali zabožke, v katere vložimo plastično folijo. Vsako plast potresemo z zrni micelija, da dosežemo zgoraj navedeno razmerje. Najbolje je, če vrečki z micelijem odstranimo zamašek in micelij stresamo v slamo direktno iz vrečke. Vsako plast slame dobro stlačimo. Tlačenje opravimo z gumijastimi rokavicami, ki smo jih neposredno pred uporabo sprali s 70 % alkoholom. Slamo stlačimo do gostote 300 kg mokrega substrata m<sup>3</sup> (0,3 kg/l) oz. 95 kg suhe slame/m<sup>3</sup>.

Premer vreč naj ne bo večji od 30 cm, pri zabožkih pa krajša stranica naj ne bo daljša od 30 cm. Priporočamo, da na spodnjem delu vrečk ali zabožkov takoj napravimo 2-3 luknjice zato, da odvečna voda, ki se je sprostila pri tlačenju slame, lahko odteče.

(Nadaljevanje na 12. strani)

## MOJ ZELENJAVNI VRT OKTOBER

V tem mesecu v glavnem pospravljamo pridelke in se pripravljamo na zimo. Tisti, ki hočejo obeljeno endivijo, naj takoj v začetku meseca povežejo liste. S spravilom v klet nikar preveč ne hitimo, saj endivija prenese tudi nekaj stopinj mraza. Konec meseca ponavadi spravljamo tudi radič. Štrucar se najbolje drži v zasipnici na prostem. To je jarek, v katerega na dnu položimo smrekove veje, nanje pa zložimo populjene glave radiča, ki ga pustimo nekaj časa na gredi, da mu del ovršnih listov ovene. Nato spet položimo smrekove veje in zasujemo. Radič za siljenje (Treviski, Veronski, Castelfranco) naj ima ravne lepo razvite korene. Zunanje liste, ko ovenejo, obrtgamo do majhnih listov (5 cm višine) in ga navpično zložimo v zakop. Za siljenje je primeren vsak prostor, ki je temen in ima temperaturo od 10 do 18 °C. Radič z bolj tankimi korenimi pustimo v vrtu, le skrajšamo mu vse liste na 4 do 5 cm. Le-ta bo spomladi, če ne bo prehude golomrazice, prvi odgnal po skopnelem snegu in nam poleg motovilca nudil najzgodnejše solato.

Zimsko sajeno solato lahko v začetku oktobra presadimo, vendar le-ta slabše prezimi. Kolikor kitajskega kapusa ne porabimo, ga lahko za zimo uspešno shranimo v zasipu v kleti, le dotikati se ne sme. Silimo lahko tudi močno razvite korene mangolda. Če slednjega konec oktobra visoko obsujemo (do listov) bo že zgodaj spomladi odgnal in nam nudil prvo svežo blitvo.

Večino pridelkov pospravimo preden nastopijo močnejše pozebe (kolera-bice, kaula, črna redkev, črni koren). Ob suhem vremenu izkopljemo tudi korenček, ki se v suhih kletih dobro drži le v zasipnici, da ne izgublja vlage.

Isto velja tudi za gomoljno zeleno. Nazadnje pospravljamo še belo in rdeče zelje, ki se zelo dobro ohranja v kleti, če ni presuha. Če smo septembra posejali peteršilj v zabožke za zimo, ga konec oktobra prenesemo v zavarovan prostor. Lahko ga tudi direktno presadimo sredi oktobra in še nekaj časa pustimo na prostem. Konec tega meseca posadimo tudi zimski česen. Izpraznjene gredice prelopatamo in hkrati dognjimo z uležanim hlevskim gnojem.

Obilo uspeha pri spravilul

M. K.

## NAVODILO ZA VZGOJO GOB VRSTE OSTRIGAR (Pleurotus s. p.)

Ostrigarje gojimo na celuloznih odpadkih kmetijstva, papirne, lesne, tekstilne in živilske industrije. Najbolj razširjena pri nas je uporaba slame (pšenična, ržena, ječmenova) in koruznice, na Madžarskem in v Italiji pa tudi les listavcev (jelša, topol). Čeprav poročajo o uspešni vzgoji gob na različnih podlagah kot so odpadni papir, bombaž, žagovina itd., se v tem navodilu omejujemo na vzgojo gob na slami in koruznici, kot najprimernejši podlagi za začetnike, v improviziranih pogojih.

V kontroliranih laboratorijskih pogojih so uspeli vzgojiti preko 1,5 kg svežih gob na 1 kg suhe slame, v domačih razmerah vzgoje v manjšem obsegu pa lahko pričakujemo donos do 1 kg gob na kg suhe slame. Količina in kvaliteta gob, ki jih bomo vzgojili na kg suhe slame, je odvisna od vrste različnih faktorjev kot so: priprava slame, pogojev v gojitvenem prostoru, števila valov in velikost gob, ki jih bomo obirali itn. V večjem obsegu vzgoje (proizvodnje) se donos pr-

vih treh valov giblje med 0,7 do 0,8 kg svežih gob na kg suhe podlage.

Micelij je čista kultura gljive vzgojena na steriliziranem žitnem zrnju. Za nacepitev 10 kg suhe slame potrebujemo 1 kg »micelija«. V originalno zaprtih vrečkah z vatnim zamaškom lahko hranimo micelij v hladilniku pri temperaturi 2 do 4 °C do dva meseca. Pri tem moramo paziti da micelj ne zmrzne, vrečke pa naj stojijo pokončno z zamaški obrnjenimi navzgor.

### PRIPRAVA SLAME

Slamo narežemo na 3 do 5 cm dolge rezance in jih namočimo v vodi za 24 ur. Po namakanju slamo odcedimo in parimo 2 uri. Če nimamo izvora pare lahko slamo kuhamo z manjšo količino vode v pokriti posodi, vendar vsaj 3 ure. Po kuhanju slamo dobro odcedimo in ohladimo. Tako pripravljena slama naj vsebuje ca 70 % vode.



V prvi polovici septembra so člani hmeljne komisije ocenili 268 hmeljnih vzorcev. Ugotovili so, da je v letošnjem pridelku le dobra tretjina prvovredne kakovosti, da je sorazmerno veliko zdrobljenega, a z visokim odstotkom smol.





Tapioka je 2 do 3 m visoka rastlina, ki ljubi pečena tla. Je gomoljnica. Največ je pridelujejo v Afriki, Braziliji, Tajski in Indoneziji. Svetovna letna proizvodnja je po podatkih FAO okrog 130 milijonov ton. Gomolji vsebujejo veliko škroba, zato jih sušijo, meljejo, peletirajo in uporabljajo za hrano in krmo. Na fotografiji: v nasadu tapioke na Tajskem

## Nekaj misli ob pridelku hmelja letnik 1983

Rekordnemu pridelku letnika 1982 je sledila zelo povprečna letina hmelja letnika 1983. Količinsko je bilo pridelano le 3.293 ton hmelja. Kvalitetno je tudi letnik 1983 bil podoben hmelju 1982. S kvaliteto pri letniku 1983 nismo napravili koraka naprej, čeprav smo si to nalogo zastavili pod številko 1. Glavne značilnosti pridelka letnika 1983 so bile:

- pridelek je bil zelo zmanjšan, zlasti na prodnatih zemljiščih,
- kobilice so bile zelo drobne, debelejšje pa zelo krhke,
- zaradi slabšega spiranja in primesi listja so bili ostanki škropiv zelo visoki,
- hmelj je bil neenakomerno dozoren - nizka alfa,
- rastline so se drobile in zato je bilo med hmeljem zelo veliko drobirja listja in ostalih delov rastlin, kar povečuje težo in znižuje alfo.

Čeprav so bile alfe v hmelju praktično na celotnem evropskem področju nižje celo do 20 odstotkov od povprečnih vrednosti, nas je motila predvsem zelo nizka alfa vrednost pri aurori. Pri njej so vrednosti red-

ko dosegale 7,5 %, medtem ko smo imeli pri tej sorti tudi vrednosti izpod 5,5 odstotkov.

Sortni sestav, kateremu posvečamo veliko pozornosti že nekaj let, ne daje nobenih rezultatov. Delež goldinga v celotnem pridelku se vztrajno giblje proti 30 % in tudi letošnje razmerje površin kaže na drsenje navzdol. Kupci iz Anglije, ZDA, Brazilije in Japonske izključno zahtevajo sorto golding in prav tako nekatere naše pivovarne. Če bomo hoteli ostati na teh trgih, bo nujno potrebno zagotavljati dovolj kvalitetnega goldinga. Zahteve teh tržišč so v glavnem po goldingu z visokim deležem eteričnih olj. Z obširnimi analizami smo ugotovili, da je procent eteričnih olj še najvišji na klasičnih, kooperantskih sušilnicah, kajti hlapljivost teh olj je pri 70 °C. Ob ogledih med lanskim obiranjem smo ponekod zabeležili tudi temperature preko 75 °C na srednji lesi, na nekaterih pa sploh nimajo termometrov. O visokih stopnjah olj na teh sušilnicah ni treba izgubljati besed.

Kvalitetno hmelj poslabšujejo

tudi primesi v hmelju. Že več let se obširno govori o tem problemu, vendar je teh primesi vsako leto več. V glavnem je tu največ krivo obiranje ob vsakem vremenu in v 24 urnem ciklusu, ki se mu zaradi kapacitet ne moremo izogniti, precej je tu tudi malomarnosti in izigravanja dogovorjene politike na nivoju poslovne skupnosti, ki se kaže v zavestnem mešanju plev in drobirja izpod obiranih strojev. Nekaterim je bilo celo ukazano, da morajo delati tako.

Ostanki karbamatov v hmelju so posledica prepoznega škropljenja. Pred leti je bilo dogovorjeno, da se hmelj 5 tednov pred obiranjem ne sme škropiti s škropivi, ki vsebujejo karbamate. Situacija je iz leta v leto slabša. Ker je zadeva zelo resna na svetovnem trgu, hmelj, ki vsebuje več kot 20 ppm ni več trgovsko blago - bo v bodoče reklamacij kriv vsak posameznik, pri katerem bomo našli to napako. Lahko računamo, da bomo dobili kakšno partijo nazaj in nato je vprašanje, če bodo vsi proizvajalci še solidarni s takšnim proizvajalcem. Vse kaže, da bomo podobno kot alfa kisline morali ugotavljati ostanke škropiv sami, kajti zamudne analize preko Instituta v Zagrebu so le vzorčne in nekoliko zapoznele. Potrebno bo doseči dogovor z Inštitutom za hmeljarstvo Žalec, kako reševati ta problem in kako nabaviti ustrezno opremo. Morda bi veljalo proizvajalce, ki se ne držijo dogovora glede škropljenja, obravnavati javno, kajti pri večini, ki ima blago izpod 20 ppm, je jasno dokazano, da se kvalitetno blago tudi z vidika ostankov škropiv da pridelati.

Perspektivno gledano je v tem trenutku svetovno hmeljarstvo v manjši krizi. Obstajajo relativno vi-

soke zaloge, površin je preveč, cene v predzaključkih so nekoliko nižje, vendar situacija za slovenskega hmeljarja še ni zaostrena. Mi zaradi drsečega tečaja v izvozu dobivamo še vedno več kot doma. Seveda spanje na lovorikah iz leta 1980 ne sme biti predolgo. Zavedati se moramo, da bomo na trgu v bodoče prisotni le s kvalitetnim pridelkom, in trgu moramo ponuditi tisto, kar le ta zahteva. To pa je predvsem kvaliteten golding z visokim deležem eteričnih olj, pravilno sušen in brez primesi, in kvalitetna aurora z alfa kisline med 7,5 in 8 in brez primesi.

Spoštovati je treba predvsem u-zance predpisane s strani EGS in ob doslednem upoštevanju le teh se ni bati za našo bodočnost.

Največje poudarke v naslednjih letih bomo morali dati predvsem naslednjim:

- izboljšati razmerje golding - druge sorte in dati poudarek in realno finančno stimulacijo proizvajalcem goldinga

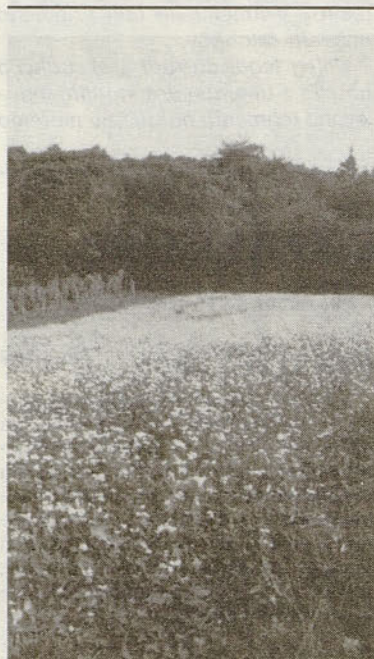
- Povečati realna razmerja med kvalitetnimi razredi in pravilno nagrajevati kvalitetnega proizvajalca.

- Zaostriti, samo preko cenovnih razmerij reklamacije in natančno ugotoviti krivce ter jih obremeniti.

- Razmišljati bomo morali o dodatnih kapacitetah obiranja, sušenja in skladiščenja ter pravočasno zamenjati dotrajano tehnološko opremo. Postavlja se vprašanje, če lahko na obstoječi opremi pravočasno in kvalitetno v treh tednih pobere-mo preko 4000 ton pridelka.

- Striktno moramo upoštevati predpisane u-zance s strani EGS in te tudi v praksi preko proizvodnje, trgovine in obratno čimbolj realno tudi izvajati in spoštovati v vsakdnevni praksi.

Andrej Natek



Ajda je v Savinjski dolini le še tu in tam

### OGLAS

Prodam 2 ha mešanega gozda v bližini Migojnic (hrb Bukovica).

Franc Ušen,  
Rakovlje 18, Braslovce

## HMELJ

Hmelj je bil letos izredno krhek in se je pri strojnem obiranju prekomerno drobil. Izredno velika zdrobljenost je ugotovljena pri obiranih strojih, ki imajo tehnično pomanjkljive obiralnike (potrgani obiralni prsti, neprimerno in nepravilno reguliranje - nastavitev obiranih strojev (vrtljaji obiranih bobnov in storilnost) in nezadostno in ne dovolj pogosto čiščenje obiralnikov. Pri tem smo posebej opozarjali na sprotno zamenjavo obiranih prstov in čiščenje obiranih bobnov. Stroj Wolf so morali očistiti večkrat dnevno. Če se je na obiralne bobne navila rastlina in se po nekaj minutah sama ni odstranila, je bilo treba tudi ustaviti stroj. Sicer je bilo potrebno stroj pregledati in očistiti na vsaki dve do tri prikolice obranega hmelja.

Če niso stroji obirali zadovoljivo in hmelj preveč drobili ali so bile težave na sušilnicah, so pomagali naši strokovnjaki.

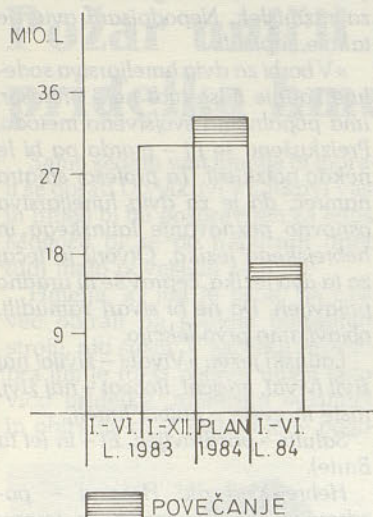
IHP Žalec



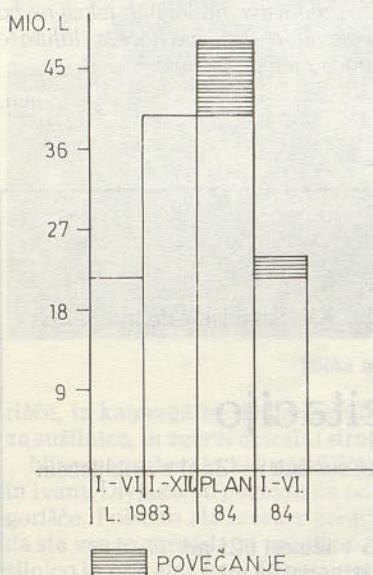
# POLLETNI REZULTATI

(Nadaljevanje s 1. strani)

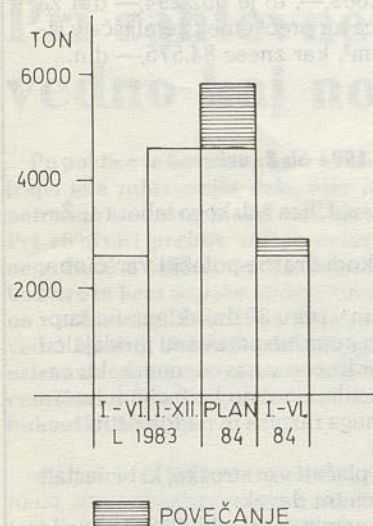
**Mleka** je bilo proizvedenega 16,8 milijona litrov, kar je 50 % plana in 11 % več kot v letu 1983.



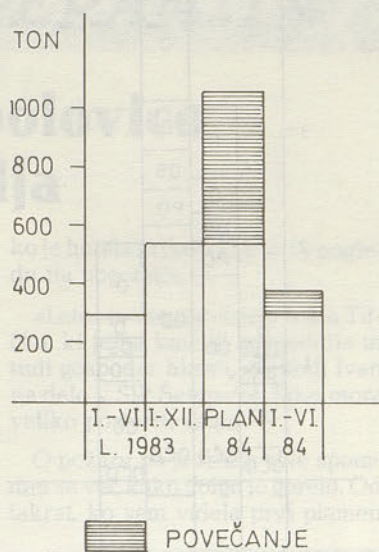
**Mlekarne** so predelale 24,2 % milijona litrov mleka ali 50 % plana in 12 % več kot v letu 1983. Predelava mleka je tekla skladno s proizvodnjo.



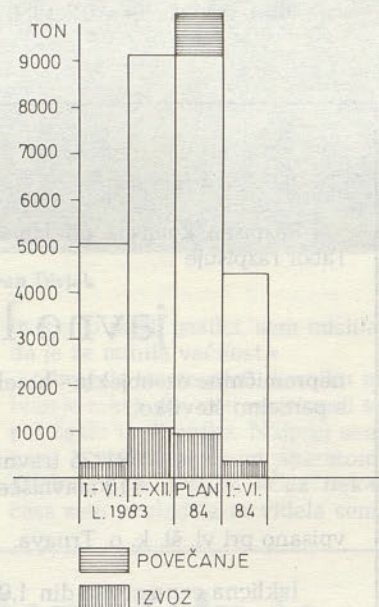
**Goveda za meso** je bilo spitanega 2840 ton. To je 48 % plana in 4 % več kot v letu 1983.



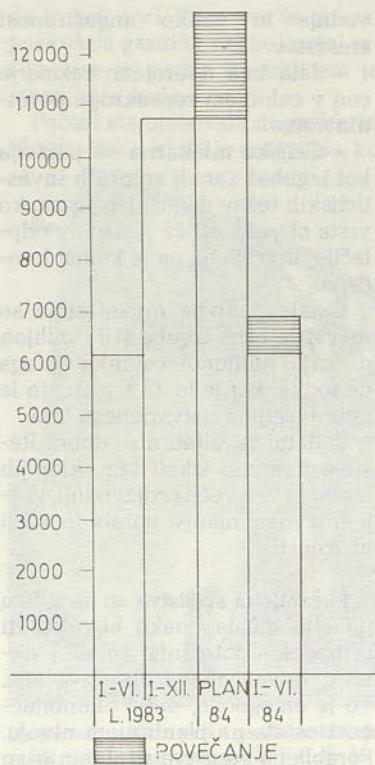
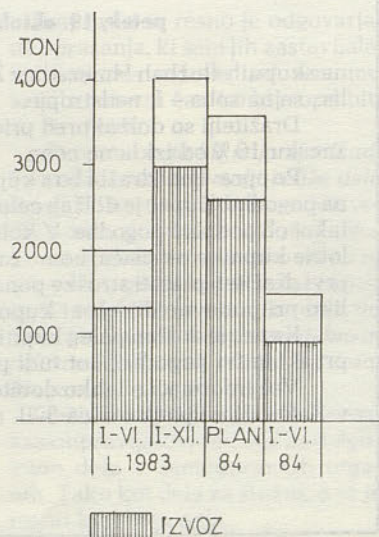
**Priraja prašičev** je dosegla 361 ton, kar je le 34 % plana oz. 21 % več kot v preteklem letu. Večje povečanje je pričakovati zaradi nastanitve pujskov šele v drugem polletju.



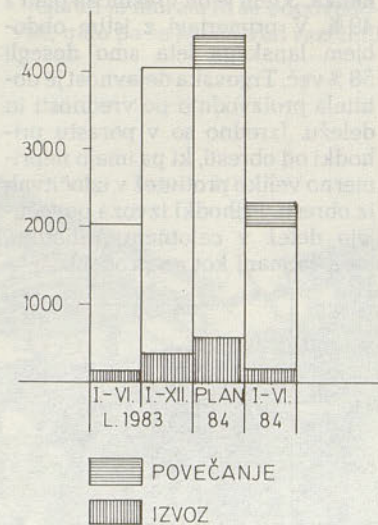
**Predelava mesa** je 2.173 ton svežega mesa in 1.238 ton mesnih izdelkov. Te količine pomenijo 53 % uresničenega plana in 10 % povečanje v primerjavi z letom 1983. Prodaja, ki je prikazana na grafikonu, pa kaže zaostajanje za plansko dinamiko, pa tudi zaostajanje za lanskimi količinami.



**Hmelja** je bilo odpremljenega 1.498 ton ali 42 % plana in 22 % manj kot v letu 1983.

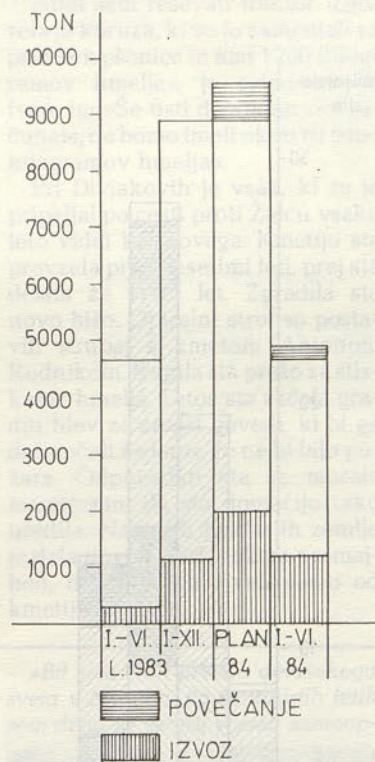


**Proizvodnja plastičnih cevi** je dosegla 2.285 ton cevi in spojnih elementov, kar pomeni 51 % plana in 11 % več kot v letu 1983.

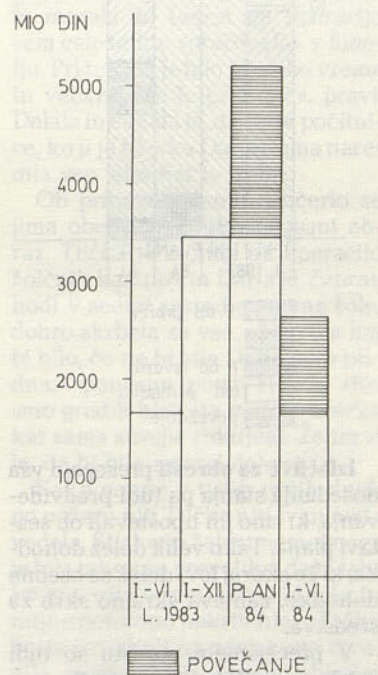


**Gostinska dejavnost** nazaduje. Pri prodaji obrokov dosega plan le s 43 % to pa je 14 % manj kot prejšnje leto, pri prodaji pijač pa le 25 % plana ali 23 % manj kot lansko leto.

**Reja brojlerjev** je znašala 6.887 ton ali 54 % plana in 12 % več kot lani.



Planiran promet v **maloprodaji** je ustvarjen 52 odstotno v primerjavi s planom. 2.680 milijonov din je 60 % povečanje v primerjavi z letom 1983.



V Jati je bilo **zaklanih** 6.167 ton žive teže **perutnine**, ali 50 % plana in 7 % več kot v letu 1983. Od tega je bilo 4.858 ton svežega mesa in mesnih izdelkov, kar je 51 % plana in 6 % več kot v letu 1983.

**Strojna Žalec** je dosegla proizvodnjo kmetijske mehanizacije 56 % plana, storitvena dejavnost pa 51 % plana. To pomeni skupaj 11 % povečanje v primerjavi z istim obdobjem lanskega leta.

## ZADEVA FRANC REZAR

Disciplinska komisija bo temeljito proučila dogajanja v TOK Mega Na podlagi ugotovitev bo razpravljaj in sklepal delavski svet DO Notranja trgovina. O razpletu bomo obširneje poročali v prihodnjem Hmeljarju. Urednik

Ker je polletje čas, ko so dela v polnem teku, realizacije pa v vrsti dejavnosti še ni, je ocena »**produktivnosti**« le okvirna. Upoštevajoč uresničenje obsega proizvodnje, ki je sedaj merljiv, in potrošek delovnega časa, je produktivnost v Hmezadu glede na plan boljša za 4 % glede na lanski obseg pa je še nisimo uspeli povečati.

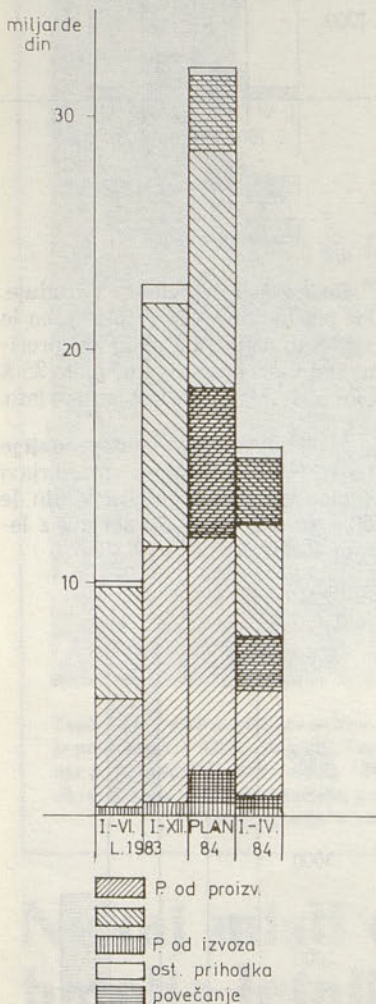
S planom je bil postavljen velik poudarek na **izvozu**, ki ga uresničujemo s težavo. Še vedno je glavni izvoz hmelj, vse ostalo pa je močno odvisno od trenutnih razmer, ob tem pa je delež tega ostalega izvoza že polovica celotne izvozne vrednosti. Izvoz je bil vrednostno dosežen 5.294 tisoč dolarjev, kar je 41 % plana.

(Nadaljevanje na 10. strani)



**(Nadaljevanje z 9. strani)**

Članice Hmezada so dosegle 15,85 milijarde din **celotnega prihodka**. S tem je bil uresničen plan z 49%. V primerjavi z istim obdobjem lanskega leta smo dosegli 58% več. Trgovska dejavnost je dohitela proizvodnjo po vrednosti in deležu. Izredno so v porastu prihodki od obresti, ki pa imajo neprimerno veliko protiutež v izločitvah iz obresti. Prihodki izvoza povečujejo delež v celotnem prihodu, toda za manj kot en procent.



**Izločitve za obresti** presega jo vsa dosedanja stanja pa tudi predvidevanja, ki smo jih upoštevali ob sestavi plana. Tako velik delež dohodka, ki že skoraj lovi delež za osebne dohodke, zahteva skrajno skrb za sredstva.

V precejšnjem porastu so tudi **ostale pogodbene obveznosti**.

Osebni dohodki, kot največja postavka med izločitvami iz dohodka, saj znaša 35% ne presega jo planiranega okvirja, vendar v primerjavi s čistim dohodkom in ostankom čistega dohodka so komaj opravičljivi.

**Ostanki čistega dohodka** niso v Hmezadu ustvarili v Kmetijskem kombinatu Šmarje, KZ Ilirska Bistrica, Jata in Celjskih mlekarnah. Te delovne organizacije so poslovale z izgubo.

Vzroki negativnih rezultatov so: - Kmetijski kombinat Šmarje ima majhen obseg proizvodnje, veliko angažiranost sredstev, ki so v glavnem najeta in neskladje cen v perutninarstvu.

- Kmetijska zadruga Ilirska Bistrica ima premajhen obseg proiz-

vodnje in veliko angažiranost sredstev.

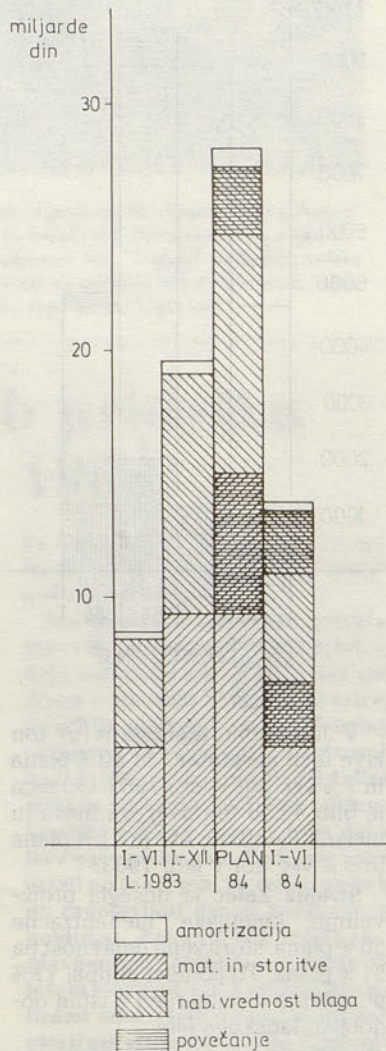
- Jata ima neurejeno razmerje cen v celotnem reprodukcijskem cikelu.

- Celjska mlekarna se pojavlja kot izguba zaradi splošnih investicijskih težav današnjega časa, ki vrsta obveznosti že zapade v odplačilo, investicija pa je komaj končana.

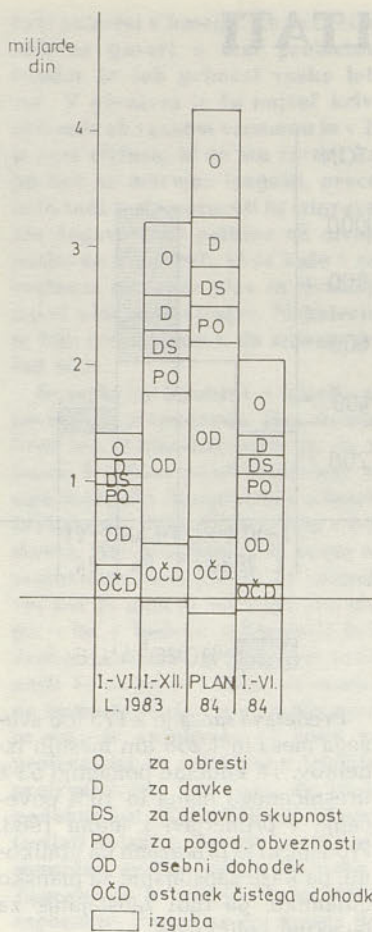
Ostale delovne organizacije so ustvarile brez izgube (101 milijon din) 123 milijonov ostanka čistega dohodka, kar je le 23% plana in le dobra tretjina ustvarjenega lani.

Polletni rezultati niso dobri. Rešitve moramo iskati tam, kjer jih lahko in to v večji proizvodnji, večjem izvozu, manjši porabi in večji ažurnosti.

**Porabljena sredstva** so se v tem polletju gibala enako kot celotni prihodek - potrošniki so bili v okviru uresničenega obsega plana. To je omogočilo, da je ekonomičnost ostala na planiranem nivoju. Porabljena sredstva so v tem času znašala 13,9 milijarde din kar je 49% plana in 61% več kot v preteklem letu.



**Dohodek** je v SOZD dosežen v znesku 2.055 milijonov din, kar je 49% plana in 46% več kot v lanskem letu. Delitev dohodka je v večji meri odvisna od družbenih meril, med katerimi nekatere bolj, druga pa manj ugodno vplivajo na čisti dohodek.



dipl. inž. Marijan DROBNE

-m.n.

## IZ STARIH HMELJARJEV

Šaljiv zapis, ki ga je objavil Hmeljar leta 1952, bo mogoče marsikomu za razmislek. Nepodpisani avtor je takole zapisal:

»V borbi za dvig hmeljarstva sodeluje zadnje čase tudi neki profesor. Ima popolnoma svojstveno metodo. Preizkušena še ni - morda pa bi le nekdo poizkusil. Ta profesor smatra namreč, da je za dvig hmeljarstva osnovno poznavanje latinskega in hebrejskega jezika. Otvoril je tečaj za ta dva jezika, čeprav še ni uradno prijavljen. Da ne bi stvari zamudili, objavljamo prvo lekcijo.

Latinski jezik: »Vivat« - živijo! naj živi! (vivat, crescat, floreat - naj živi, raste in cvete - najbrž hmelj).

Salutis - pozdravljen. Et - in (et tu Brute).

Hebrejski jezik: Hozana - pozdravljen bodi! pozdrav v imenu Gospodovem.

Druga lekcija bo verjetno začela z latinsko besedo vivarij. Profesor jo bo sam raztolmačil, da je ne bi razumeli v prenešenem smislu besede.

Uredništvo nadaljnjih lekcij ne bo objavljalo - kdor pa hoče, se lahko te nove metode posluži.«

Razpisna komisija pri Hmezadu, KZ Savinjska dolina, TZO Tabor razpisuje

### javno licitacijo

nepremičnine oz. objekta - hmeljske sušilnice - Zakl z zemljiščem s parcelno številko.

581/25 travnik 5 v izmeri 821 m<sup>2</sup>  
113 stavbišče v izmeri 104 m<sup>2</sup>

vpisano pri vl. št. k. o. Trnava.

Izklicna cena znaša din 1.036.869,-, to je 952.294,- din za hmeljsko sušilnico s 500 m<sup>2</sup> zemljišča ter preostanek zemljišča v izmeri 425 m<sup>2</sup> po ceni 199,- din za m<sup>2</sup>, kar zneso 84.575,- din.

Javna licitacija bo v

**petek, 19. oktobra 1984 ob 8. uri**

na skupnih službah Hmezada v Žalcu, Ulica žalskega tabora 1, Žalec, sejna soba - I. nadstropje.

Dražitelji so dolžni pred pričetkom dražbe položiti varščino v znesku 10% od izklicne cene.

Po opravljeni dražbi bo s kupcem v roku 30 dni sklenjena kupna pogodba. Kupec je dolžan celotno kupnino poravnati prodajalcu takoj ob podpisu pogodbe. V kolikor kupec v navedenem roku celotne kupnine ne plača, bomo razpisali ponovno licitacijo in mora prvi dražitelj plačati stroške ponovnega razpisa in nadomestiti razliko pri ponovno doseženi kupnini.

Kupec je dolžan poleg kupnine plačati vse stroške, ki bi nastali pri sklenitvi pogodbe, kot tudi prometni davek.

Vse informacije lahko dobite v zemljiškem oddelku Hmezada v Žalcu, Hmeljarska ulica 3-II. nadstropje.



## Požar uničil polovico pridelka hmelja

Samo sedem vrst hmelja bi morali še obrati Divjakovi v Latkovi vasi in hmelj bi bil pospravljen za letos. Mogoče bi se po napornih dneh tudi malo poveselili za likof.

Hmelja, ki jim je ostal, pa niso več obirali na svojem obiralnem stroju, niti sušili. V začetku septembra jim je rdeči petelin uničil polovico pridelka, hmeljsko sušilnico in obiralni stroj. Ostalo je le pogo-

ko je hotela prikriti žalost ob pogledu na pogorišče.

»Letos je vse narobe, je rekla Tilčka, ki je na kmetiji gospodinja in tudi gospodar hkrati, saj hodi Ivan na delo v SIP Šempeter, tako mora veliko postoriti sama.

O požaru pa je rekla: »Ne spominim se več kako dolgo je gorelo. Od takrat, ko sem videla prvi plamen



Tilčka in Ivan Divjak

rišče, iz katerega se dviga dimnik za sušilnico, in zgorel obiralni stroj.

Nisem spraševala kako je Tilčki in Ivanu Divjaku ob pogledu na pogorišče. Pošteno sta morala garati, da sta vse to zgradila, si uredila sušilnico in obiralni stroj. Pogovarjali smo se in Tilčki se je zatresel glas,

in ko so prišli gasilci, sem mislila, da je že minila večnost.«

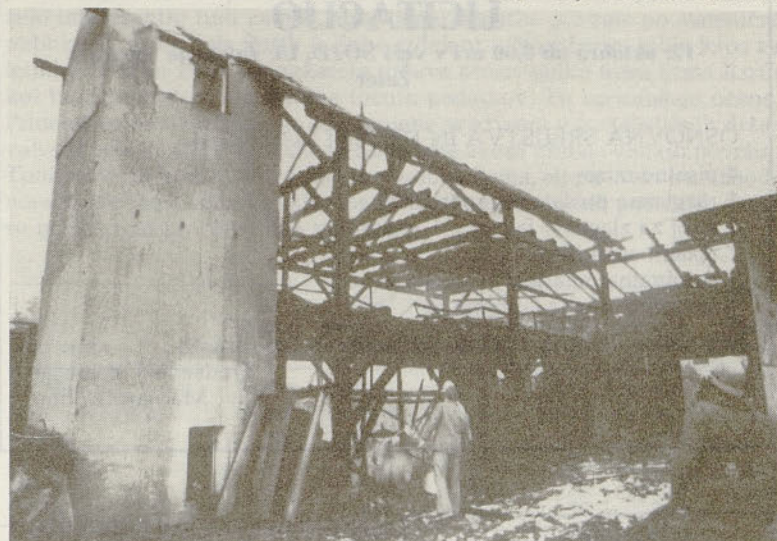
Obračala sta se proti dimniku in Ivan je rekel: »Po vsej verjetnosti se je vžgalo iz dimnika. Najprej sem gasil z malim gasilnim aparatom. Tilčka pa je dodala: »Čez nekaj časa sem pogledala in videla sem,

da še bolj gori. Nato sva še enkrat poskušala gasiti in sva se komaj rešila. Vse je gorelo in gasilec je zmanjkalo vode.«

Počasi sta opisovala dogodke, in hkrati stisko, ki sta jo doživljala, ko

»Veselic, izletov, morja, nikoli nisva poznala«, je pripovedovala žalostno Tilčka. »Videla sva samo delo.«

Garati je morala in se odpovedovati, nato pa se je ves trud razblinil



Na pomoč so hitro prišli gasilci iz bližnje in daljnje okolice, toda sušilnice niso mogli rešiti. Strokovna komisija UJV Celje je ugotovila, da je požar nastal zaradi dimnika

sta videla, da ne bosta mogla rešiti skoraj ničesar.

Hitel sem reševati traktor. Zgorela je koruza, ki so jo zamenjali za pridelek pšenice in nad 1200 kilogramov hmelja«, je pripovedoval Ivan. In: »Še tisti dopoldan sva računala, da bomo imeli okoli tri tisoč kilogramov hmelja.«

Pri Divjakovih je vsak, ki se je pripeljal po cesti proti Žalcu vsako leto videl kaj novega. Kmetijo sta prevzela pred desetimi leti, prej sta delala že vrsto let. Zgradila sta novo hišo. Obiralni stroj so postavili skupaj s kmetom Antonom Rudnikom. Kupila sta prešo za stiskanje hmelja. Letos sta začela graditi hlev za enajst govedi, ki bi ga dokončali že letos, če ne bi bilo požara. Odpovedati sta se morala marsičemu, da sta domačijo tako uredila. Na petih hektarjih zemlje je dela dovolj, zaslužek pa premajhen, da bi lahko živeli samo od kmetije.

v plamenih. Tudi bolna ni imela miru, če je videla, da je delo.

Še enkrat je ponovila: »Vse je narobe letos. Začelo se je že pri rezanju in napeljavi vodil. Nikogar nisem mogla dobiti, da bi mi pomagal, sosede so vse zbolele. Čeprav bi morala že takrat na operacijo sem cele tedne »prečepela« v hmelju. Pri tem pa je bilo še slabo vreme in večkrat me je pral dež«, pravi. Delala in čakala je, da bodo počitnice, ko ji je hčerka Darja doma naredila vse tako kot je treba.

Ob pripovedovanju o hčerki se jima obema nekoliko razjasni obraz. Tilčka je morala na operacijo žolčnih kamnov in Darja je, čeprav hodi v sedmi razred osnovne šole, dobro skrbela za vse. »Ne vem kaj bi bilo, če ne bi bila Darja tako pridna,« ponosno pove Tilčka. »Ko smo gradili hlev sta mož in hčerka kar sama stregla zidarjem. Želim si le, da bi bila zmeraj delovna.«

Kako naprej v tistih prvih dneh po požaru niti Tilčka niti Ivan nista vedela. Stiska in žalost nemočnega je bila takrat še prevelika, da bi lahko govorila o tem. Letos bi bilo še nujno potrebno pokriti hlev. Težko bosta še enkrat na novo sama zgradila sušilnico in kupila obiralni stroj, čeprav znata dobro zavihati rokave.

Ob tem dogodku se jih bo verjetno kdo spomnil iz krajevne skupnosti Prebold in mogoče tudi SIP in jima pomagal.

—m.n.

## Pri zahtevnejšem delu je vedno kaj novega

Po poklicu je kovinostrugar in najrajši ima zahtevnejša dela, kjer je potrebno več znanja kot običajno. Pri stružnici prebije večino delovnega časa in najbolj vesel je takrat, ko hitro in brez napake obdela kovino v zahtevnejši kos. Tako mi je povedal letošnji dobitnik občinskega priznanja ob dnevu samoupravljalcev Slavko Štorman, delavec iz zabukovške Minerve.

»Nikoli ne bi šel za tekoči trak oziroma, da bi delal samo ene kose. Pri tem delu se vedno naučim kaj novega in to me je pravzaprav obdržalo, da sem po štirinajstih letih še v Minervi. Zaslužek bi bil vsekakor boljši, če bi delal serijsko«, je povedal Slavko.

Preprosto in resno je odgovarjal na vprašanja, ki sem jih zastavljala. Pohiteti sva morala, saj sem mu kradla delovni čas, ko bi moral biti za stružnico.

»Zaposlen sem bil najprej v Zarji Petrovče, hotel sem najti boljše delo in odločil sem se za Minervo. Niti vedel nisem, da obstaja v Zabukovici. Doma sem iz Gotovelj, tako da mi ni bila nič po godu vožnja v Zabukovico. V kolektivu sem se navadil, na delovnem mestu se počutim dobro in ne razmišljam več, da bi šel kam drugam.«

Občinsko priznanje ob dnevu samoupravljalcev je dobil za dolgoletno delo v samoupravnih organih. Tako kot dela za stružnico se je resno lotil tega dela.

»Bil sem član prvega delavskega sveta v Minervi. Po štirinajstih letih sem delal že skoraj v vseh samoup-



Slavko Štorman za stružnico

ravnih organih. Bil sem predsednik izvršilnega odbora sindikata, delavske kontrole, delegacije za zbor združenega dela in še bi lahko našteval.

Priznanja sem bil vesel. Presenečen sem bil, ko so mi povedali, da ga bom to pot dobil tudi jaz. Mislim, da je lahko priznanja vsak, ki resnično dela, vesel. Delu se je treba posvetiti in zahteva veliko časa. Tako gradiva za seje večkrat prebiram doma.

(Nadaljevanje na 12. strani)



Komisija za aktiviranje in odpis osnovnih sredstev

RAZPISUJE

## LICITACIJO

12. oktobra ob 8,00 uri v veži SOZD, Ul. Žalskega tabora 1  
Žalec

OSNOVNA SREDSTVA IN DROBNI MATERIAL:

- 4 pisalne mize
- 1 razglasna postaja (neuporabna)
- 1 stroj za zlaganje faktur
- 1 pisalni stroj IBM
- 1 pomivalna omarica
- 1 štedilnik Vesna Gorenje in

več stolov: lesenih šolskih, vrtiljakov in tapeciranih.

Predsednik komisije  
Marijan Drobne

## PRAVNI KOTIČEK

### Finančna služba DO sprašuje:

Ali lahko od neke OZD, ki smo ji pomotoma nakazali določen znesek z namenom poravnati obveznosti iz DUR, pa se je izkazalo, da ta OZD ni naš dobavitelj (zamenjane so bile šifre pri avtomatski obdelavi) in da nam ta OZD nima namena oziroma ne more takoj vrniti ome-

njenega zneska, ki ji ne pripada, izterjamo tudi obresti in kakšne?

### Odgovor:

Menimo, da ste upravičeni zaračunati obresti od dneva, ko je organizacija prejela vaša sredstva, in jih uporablja za svoje redno poslovanje in to po isti obrestni meri, po kateri ste vi morali najeti zaradi tega dodatna sredstva, če ne pa po splošni obrestni stopnji za kratkoročne kredite.

N.R.

(Nadaljevanje z 11. strani)

## PRI ZAHTEVNEJŠEM DELU JE VEDNO KAJ NOVEGA

Delegati bi morali vedno vedeti, o čem bomo na seji razpravljali in veliko jih šele na seji izve tisto, kar bi morali vedeti že prej. Potem se oglašajo šele, ko se pokažejo posledice njihovega dviga rok. Takšni ne morejo biti dobri samoupravljavci. Udarjajo po mizi, ko je že prepozno.

O odločanju pa je takole razmišljaj:

»Nismo strokovnjaki za področja, ki jih obravnavamo v samoupravnih organih. Vodilni delavci pa so strokovnjaki in delavci ne morejo dati boljšega predloga kot vodilni.

Še vedno najbolj zanimiva samoupravljalna tema so osebni dohodki. Takrat nihče ni tiho.

Osebni dohodek mi veliko pomeni. Želim si vsaj takšen osebni dohodek, da bi lahko počeno živel. Standard bi moral ostati vsaj takšen kot je, še bolje bi bilo, če bi se izboljšal. Tako pa se slabša iz meseca v mesec.« se je jezil.

Ni mu vseeno kako bo poslovala njegova delovna organizacija. Zaveda se, da se brez dobrega poslovanja osebni dohodki ne bodo mogli izboljšati. Zato bi morali delati vsaj v takšnem obsegu kot so v tem letu. S tem sva pogovor končala, Slavko pa je pohitel za strožnico, da bi čim več naredil.

-mn.

DO HMEZAD  
EXPORT IMPORT – ŽALEC

## Plan dovoza hmelja letnika 1984

Prevzem v Žalcu

1. Hmezad TZO Braslovče
2. Hmezad TZO Gotovlje
3. Hmezad TZO Trnava
4. Hmezad TZO Polzela
5. Hmezad TZO Petrovče
6. Hmezad TZO Šempeter
7. Hmezad TZO Prebold
8. PP Kozjak »Ragoza« Hoče
9. KZ Krka Novo Mesto
10. KŠC »GRM« Novo Mesto
11. KZ Slovenj Gradec
12. KZ Dravograd
13. ERA Velenje – Šmartno ob Paki – Šoštanj
14. KZ Drava Radlje
15. Hmezad Kmetijstvo Šmarje pri Jelšah
16. Slovenija vino »Jeruzalem« Ormož
17. Agrokombinat Maribor – Rače
18. Merkator Kmetijski Kombinat Sevnica – Šentjanž

### Prevzem na terenu – Vzhodno področje

Hmezad Kmetijstvo Petrovče – Arja vas  
Hmezad Kmetijstvo Petrovče – Šmarjeta – Vojnik  
Merkator Kmetijski kombinat Sevnica – Loka  
Agraria Brežice

### Prevzem na terenu – Zahodno področje

Hmezad TZO Vransko  
Hmezad Kmetijstvo Latkva vas – Vransko  
Hmezad TZO Tabor  
Hmezad Kmetijstvo Latkova vas – Tabor  
KZK Mozirje  
Hmezad TZO Braslovče  
Hmezad Kmetijstvo Latkova vas – Žovnek  
Hmezad Kmetijstvo Petrovče – Vrbje – Šempeter

### Prevzem na terenu – Mariborski sektor

Hmezad Kmetijstvo Radlje ob Dravi  
KZ Ruše  
KK Ptuj

Vodja Hmeljarne  
Ivan Pražnikar



V začetku avgusta je na prireditvi v Žalcu predsednik izvršilnega odbora poslovne skupnosti za hmeljarstvo Edi Omladič, podelil 32 hmeljarjem Slovenije priznanja za izredne uspehe in dvajsetim plakete za najvišje pridelke v 1983. letu

(Nadaljevanje s 7. strani)

Tako napolnjene vreče (zabojčke) zavežemo in odnesemo v temen prostor. Temperatura prostora, kjer prerašča micelij, naj bo okrog 25 °C, za poletne sorte, za zimske sorte pa okrog 20 °C.

Po nekaj dneh, ko že razločno opazimo rast micelija, vreče na več mestih prebodemo (1 luknja na dm<sup>2</sup>). S stopnjevanjem preraščenosti slame povečujemo tudi število lukenj. Po približno 20 dneh je slama preraščena. Pri zimskih sortah traja preraščanje nekaj dni dlje.

## RAST GOB

Ko je slama preraščena z micelijem, odstranimo vreče oziroma zabojčke in pričnemo z zalivanjem. Temperatura gojitvenega prostora naj bo okrog 20 °C za poletne sorte in 15 °C za zimske. Relativna zračna vlažnost v prostoru naj bo 75 do 85 odstotna. To dosežemo z ustrezno kombinacijo zalivanja in prezračevanja. Gojitveni prostor naj bo zračen, brez prepaha in svetel. Poudariti je treba, da direktna sončna svetloba škoduje, premalo dnevne svetlobe pa lahko nadomestimo s fluorescenčnimi svetilkami.

Po približno 10 dneh (pri zimskih sortah do 15 dni) se bodo pojavile prve gobe. Gobe rastejo v šopih in posamezno. Mlade gobe imajo rob klobuka zavihan navznoter, ko pa dozori, se rob prične ravnati in postaja valovit. Pri normalno vzgojenih gobah doseže klobuk 8–12 cm v premeru. S posameznega panja oberemo vse gobe enega vala naenkrat. Gobe rastejo v valovih (3–4) dva do tri mesece, ko je celoten proces vzgoje končan.

Micelij naročite v Hmezad – KZSD Žalec pri tov. Ivu Farčniku.



## Z izsuševanjem do novih kmetijskih površin

Do konca oktobra bo Strojna Žalec za Kmetijsko zadrugo Savinjska dolina dokončala nad sto hektarjev izsuševalnih del v Virtah pri Taboru, Galiciji, Črnovi in Stebovniku. Tako bodo v Virtah pripravili 30 hektarjev zemljišč za spomladansko setev, v Stebovniku nad 40, v Galiciji okoli 30 in v Črnovi osem hektarjev. Predračunska vrednost za ureditev teh površin je bila 23 milijonov dinarjev. Vsa ta zemljišča so bila dosedaj neizkoriščena in močno zaomčvirjena.



Pred mesecem dni je Nivo Celje reguliral potok Boljsko pri Grajski vasi

Kmetje, ki so lastniki zemljišč, so že sklenili pogodbe za tržno proizvodnjo in bodo pridelke prodajali zadrugi. Na podlagi pogodb je zveza vodnih skupnosti prispevala osemdeset odstotkov denarja, dvajset odstotkov si je Kmetijska zadruga zagotovila z ugodnimi bančnimi krediti. Kmetje so svoj del prispevali z delom predvsem s poseki in vgrajevanjem drenažnih filtrov.

Večja dela za pridobivanje kmetijskih zemljišč opravljajo tudi v okolici Grajske vasi. Najprej je celjski Nivo reguliral potok Boljsko. Po končanju teh del bodo naredili še 160 hektarjev izsuševalnih del, s katerimi so začeli septembra.

—m.n.

## Prihodnje leto boljša oskrba s kmetijskimi stroji

Konec avgusta so predstavniki sozda Agros in Notranje trgovine oziroma tozda Veleprodaje podpisali pogodbo, da bo Agros prihodnje leto dobavil za 220 milijard dinarjev kmetijskih strojev. Dobavljal jim bo kmetijske stroje iz programa SIP Šempeter, Metalne Maribor, Tehnostroja Ljutomer, Creine Kranj in Strojne Žalec. S tem sporazumom bo tozda Veleprodaja dobavljala Agrosu petino od vrednosti kmetijskih strojev, predvsem barve in osebno zaščito. Prihodnje leto se torej potrošnikom obeta boljša oskrba s kmetijskimi stroji, saj bo Agros preko Veleprodaje prodal četrtno več izdelkov kot letos. Prodali bodo več nakladalnih prikolic, kornuznih kombajnov in cistern.

—m.n.

## ODPRLI KEGLJIŠČE V ŽALCU IN BIFE KONGO V TRNAVI

V prvi polovici septembra so v delovni organizaciji Gostinstvo-turizem odprli prenovljeno štiristezno kegljišče v Žalcu in bife Kongo v Trnavi. V le-tem bodo v začetku pripravljali manjše prigrizke, ko pa bodo uredili še kuhinjo, bodo gostom nudili predvsem domače jedi.

Kegljišče v Žalcu so odprli v okviru taborskih kulturnih dnevo in so pripravili ob tej priložnosti kegljaško tekmovanje na novem kegljišču. Vrednost obnove kegljišča je deset milijonov dinarjev. Objekt je dobil novo streho, uredili pa so tudi bife, ki ga prej ni bilo. Denar so delno prispevali delovna organizacija Gostinstvo-turizem, Občinska telesna kulturna skupnost, Sindikalni svet in sklad skupnih rezerv občine.

—m.n.

## HMELJSKE POVRŠINE IN PRIDELEK PO SVETU

V letu 1983 so hmelj v svetu pridelovali v 32 državah in to na vseh petih celinah. Ker so podatki o posameznih državah proizvajalkah hmelja zelo zanimivi tudi za nas, objavljamo podatke povzete po statistični publikaciji firme Joh. Barth & Sohn izdelani v Nürnbergu julija letos za letnika 1982 in 1983. Za nekatere države proizvajalke nima firma Barth kot tudi ne svetovna statistika točnih podatkov. Tu uporabljajo ocene. Pridelki in površine hmelja so ocenjene predvsem v socialističnih državah vzhoda, ki razen Kitajske in Sovjetske zveze nimajo velikih površin. Tudi pridelan hmelj v teh državah porabijo doma, ali pa v okviru vzhodnoevropske gospodarske skupnosti SEV. Po posameznih področjih sveta so pridelki in površine bile naslednje:

Država proizvajalka	Površine ha	1982		Površine ha	1983	
		Pridelek ton	Pridelek ton/ha		Pridelek ton	Pridelek ton/ha
ZR Nemčija	19.985	42.488,0	2,13	19.784	36.848,1	1,86
Velika Britanija	5.871	10.210,0	1,74	5.618	8.508,1	1,51
Belgija	860	1.965,0	2,29	815	1.547,0	1,90
Francija	753	1.697,9	2,25	716	1.307,0	1,83
Irska	75	75,0	1,00	76	109,7	1,44
Grčija	25	40,0	1,60	25	34,5	1,38
Češkoslovaška	11.759	12.584,0	1,11	11.225	11.666,9	1,04
Sovjetska zveza*	17.000	10.000,0	0,59	16.500	12.000,0	0,73
Jugoslavija	3.436	5.825,3	1,70	3.384	4.493,6	1,33
od tega Slovenija	2.386	4.115,8	1,72	2.439	3.293,6	1,35
Vzhodna Nemčija	2.212	3.344,1	1,51	2.260	3.567,0	1,58
Poljska	2.502	2.714,0	1,08	2.489	2.990,0	1,20
Bolgarija*	1.200	915,0	0,76	1.200	900,0	0,75
Romunija*	2.000	2.080,0	1,04	2.000	1.800,0	0,90
Madžarska	560	750,0	1,33	563	522,7	0,93
Španija	2.003	2.374,8	1,18	2.003	2.916,1	1,46
Avstrija	139	212,5	1,53	138	207,0	1,50
Švica	11	19,5	1,77	12	17,4	1,45
Portugalska	172	272,7	1,59	279	234,9	1,31
Albanija*	—	—	—	70	70,0	1,00
ZDA	16.873	37.612,7	2,23	15.049	30.894,8	2,05
Kanada	300	482,5	1,61	317	489,8	1,55
Japonska	1.108	1.400,8	1,26	1.100	1.747,7	1,58
Avstrija	1.297	2.583,0	1,99	1.440	1.840,0	1,28
Nova Zelandija	202	422,9	2,10	210	367,9	1,75
Kitajska*	5.000	4.500,0	0,90	6.000	5.500,0	0,92
DR Koreja*	400	400,0	1,00	400	400,0	1,00
Južna Koreja*	53	82,0	1,55	383	438,0	1,14
Južna Afriška rep.	314	239,8	0,76	357	420,0	1,18
Indija*	300	150,0	0,50	300	150,0	0,50
Kolumbija*	2	4,0	2,00	2	4,0	2,00
Turčija	850	500,0	0,59	850	580,0	0,68
Argentina*	200	170,0	0,85	200	170,0	0,85
Svet skupaj	97.462	146.115,5	1,50	95.665	132.742,2	1,39

\* — podatek je na podlagi ocene

A. NATEK





# HMELJ – KOT IZZIV ZDRAVSTVENIM RAZISKAVAM

Ko govorimo o zelenem zlatu Savinjske doline, lahko ob tem razmišljamo tudi o vplivu rasti, gojenja, obiranja in distribucije na človeka. Gre za okolišnje prebivalce vseh starosti, še posebej pa one, ki neposredno pridejo v kontakt z njim pri svojem vsakdanjem delu. Tu pa tam je kdo, ki ima kljub vsem dobrim učinkom pridobivanja hmelja tudi zdravstvene težave v zvezi z njim. Gre za alergijo ali preobčutljivost telesa oz. njegovih organov na hmelj in njegove sestavine. Nakazal bi le nekaj razmišljanj o možnih in koristnih raziskavam vplivov hmeljarstva v celotnem postopku. Ti vplivi imajo lahko tu in tam, več ali manj tudi negativne posledice na zdravje posameznika. Dokažejo se v alergični manifestaciji v nosu, obnosnih votlinah, sapniku, koži in še kje. Da problem alergije na hmelj kot specifičnost pretežno Savinjske doline le ni zanemarljiv, pokažejo raziskave izpred 18-ih let, objavljene v Zeleni knjigi o ogroženosti človekovega okolja v Sloveniji (1972), ki jo je izdalo Prirodoslovno društvo Slovenije. Tako profesorica dr. Draga Černelčeva opisuje rezultate svojih raziskav vpliva širšega okolja na otroka, med specifičnimi alergeni pa tudi hmelj (1966); sorodno kot v Vojvodini v nasadih ricinusa. Pri sistematični obdelavi 668 alergičnih otrok je ugotovila preobčutljivost na hmelj pri 80 otrocih (12%). Ti so imeli pojave astmatičnih napadov v juniju in juliju, med cvetenjem hmelja. Meni, da hmelj lahko povzroči težko obliko bronhialne astme z deformacijo prsnega koša pri otroku, kar je našla pri 24-ih otrocih od 80 omenjenih (30%). Preveliko prezračeno pljuč kot predhodnika emfizema pa pri 8 otrocih (10%). Preobčutljivost na hmelj pri otrocih je bil pred 18 do 20-imi leti ugotovljena z anamnestičnimi podatki, kožnimi testi z ekstrakti hmelja, provokacijskim nosnim in inhalacijskim testom. Iz izkušenj in literature pa vemo, da včasih dobro strokovno vzeta alergološka anamneza daje odgovor o povzročitelju celo v 80% alergičnih boleznih. Takratno zdravljenje teh na hmelj alergičnih otrok je bilo s kožno metodo specifične hiposenzibilizacije z izvlečki hmelja, ki jih je izdelal Imunološki zavod v Zagrebu. Seveda, da so imela svoje mesto tudi anti-alergična zdravila, tako v obliki vživanja, kot lokalno. O smiselnosti tovrstnih raziskav alergije na ožje in širše delovno okolje kažejo tudi sorodne raziskave težav delavcev tovarne Teol pri ekstrahiranju ricinusovega olja. Tudi to olje deluje kot močan alergen. Senzibilizacijo (znake preobčutljivosti s testi) so ugotovili pri 85,5% pregledanih delavcev. Alergično manifestacijo pa so dobili le pri 9,7% primerov. Od tega je nastopila bronhialna astma pri 2,4% delavcev. Pač pa niso opazili kožnih alergičnih sprememb.

Problem alergije na hmelj kot specifičnosti Savinjske doline je verjetno vezan tudi na ostale pogoje pridobivanja in življenja v tem okolju (škropljenje, umetna gnojila, sušenje, obiranje itd.) in bi ga ne smeli zanemarjati tako iz preventivnega kot kurativnega zdravstvenega vidika, očne delazmožnosti ob nastopu komplikacij in invalidnosti. Verjetno se zdravnik posameznik, kot tudi posamezni delavci in njihovi sodelavci srečujejo tudi danes s tem problemom in ugotavljajo težave v zvezi s hmeljem, ko že te nastopijo. Niso pa ugotovljene nagnjenosti in nevarnosti preobčutljivosti, ko še niso nastopili jasni znaki alergije. Ne bi bilo napak ponoviti tako ali pa še razširjeno raziskavo tudi na odraslih, predvsem produktivni populaciji v hmeljarstvu. Taka raziskava bi lahko trajala eno ali dve leti tudi v okviru Inštituta za hmeljarstvo, službe medicine dela Zdravstvenega doma v Žalcu in s pomočjo zunanjih znanstvenih in strokovnih sodelavcev v cilju preventive in takojšnje kurative pri pridelovalcih in predelovalcih te zlate zelene kulture. Toliko za izziv k razmišljanju o problemu, katerega širše aspekte obravnavam v svojih nadaljnjih prispevkih.

Doc. dr. sci. mgr. Janez Kraševc

## Sprejeli smo spremembe in dopolnitve Pravilnika o reševanju stanovanjskih potreb delavcev TOZD!

Področje stanovanjskih razmerij smo v SOZD Hmezad samoupravno opredelili v letu 1980, ko smo sprejeli Samoupravni sporazum o združenju in uporabi sredstev za stanovanjsko izgradnjo in Pravilnik o reševanju stanovanjskih potreb delavcev.

Leta 1981 sta bila sprejeta Zakon o stanovanjskem gospodarstvu in Družbeni dogovor o skupnih osnovah za zagotavljanje in usklajevanje samoupravnih družbenoekonomskih odnosov na področju stanovanjskega gospodarstva v SRS, leta 1982 pa tudi Zakon o stanovanjskih razmerjih.

Zaradi omenjenih novosti v zakonodaji in celovitejše ureditve problematike stanovanjskih razmerij je bilo potrebno spremeniti tudi nekatera določila Pravilnika o reševanju stanovanjskih potreb.

Nekatere bistvene novosti sprememb Pravilnika o reševanju stanovanjskih potreb delavcev:

– skupna delovna doba in delovna doba v Hmezad se vrednotita enako,

– stanovanjski standardi oz. pripadajoča stanovanjska površina so povečani – prej je npr. 4-članski družini pripadalo stanovanje v izmeri do 66 m<sup>2</sup>, sedaj pa do 70 m<sup>2</sup>,

– procent lastne udeležbe je usklajen z določili Družbenega dogovora o skupnih osnovah na področju stanovanjskega gospodarstva v SRS, določeni so tudi primeri, ko so delavci oproščeni plačila lastne udeležbe,

– pogoj za pridobitev stanovanjskega posojila je poleg že dosedaj zahtevanih izpolnjenih pogojev še namensko varčevanje pri banki in sicer lahko prejme posojilo za stanovanjsko gradnjo prosilec potem, ko med ostalim predloži dokaz, da namensko varčuje,

– višina stanovanjskega posojila je določena v vrednosti m<sup>2</sup> stanovanjske površine v SRS in se torej avtomatično vsako leto spreminja.

Spremembe in dopolnitve Pravilnika o reševanju stanovanjskih potreb se v TOZD uporabljajo od osmega dne po sprejemu dalje. Zaradi večje preglednosti in lažje uporabe spremenjenih določil pa bo v Hmeljarju objavljen čistopis Pravilnika o reševanju stanovanjskih potreb delavcev.

Nuša Rojc

Odbor za stanovanjske zadeve SOZD HMEZAD ŽALEC na osnovi 25. člena Samoupravnega sporazuma o združenju in uporabi sredstev za stanovanjsko izgradnjo in določitvi skupnih enotnih osnov za pridobitev stanovanjske pravice in posojil za izgradnjo ali nakup zasebnih stanovanj objavlja

## JAVNI RAZPIS

za dodelitev družbenih stanovanj, oziroma posojil za individualno stanovanjsko izgradnjo.

Predmet razpisa so vsa družbena stanovanja, ki se bodo sprostita, oziroma bodo kupljena in vseljiva do sprejetja prednostnih list po razpisu v letu 1985.

Za individualno gradnjo, nakup pa je po planu porabe sredstev za stanovanjsko izgradnjo za leto 1984 namenjenih 15.440.000,00 din, ki so bila v znesku 1.500.000,00 din vročena v LB decembra 1983 in v skupnem znesku 13.940.000,00 din obročno, pri čemer 15. 3. 1984. Na osnovi teh vročitev bo v letu 1984 možno med graditelje razdeliti in s 15. 3. 1985 koristiti 18.122.000,00 din ter konec junija 1985 še 2.550.000,00 din, torej skupaj 20.672.000,00 din.

Javni razpis velja za delavce TOZD /DS/DO, ki v smislu in na osnovi sprejetega Samoupravnega sporazuma o združenju in uporabi sredstev za stanovanjsko izgradnjo in določitvi skupnih enotnih osnov za pridobitev stanovanjske pravice in posojil za izgradnjo ali nakup zasebnih stanovanj združujejo stanovanjska sredstva na nivoju SOZD HMEZAD ŽALEC.

**Prijava na javni razpis za dodelitev družbenega stanovanja vsebuje:**

– prošnjo;  
– vprašalnik o stanovanjskih in drugih razmerah prosilca;

– izjavo o lastni udeležbi;  
– potrdilo o delovni dobi prosilca;  
– potrdilo o OD vseh družinskih članov;  
– izjavo o drugih dohodkih.

**Za dodelitev posojila za individualno stanovanjsko izgradnjo pa poleg gornjega še:**

– zemljiškoknjižni izpisek gradbenega zemljišča;  
– dokaz, da je prosilec lastnik stanovanja ali stanovanjske hiše, (v primeru razširitve ali obnove);  
– gradbeno dovoljenje ali potrdilo o gradbeni prijavi;  
– predračun stroškov in  
– dokazilo, da namensko varčuje v LB (fotokopija pogodbe o namenskem varčevanju).

Obrazec prijave dobite in izpolnjene z zahtevanimi podatki ter ostalo dokumentacijo vložite pri referentu za kadrovske zadeve TOZD/DS/DO do vključno 31. 10. 1984.

Vloge, ki ne bodo vsebovale zahtevanih podatkov in potrdil ter ostalih zahtevanih dokumentov, ne bomo obravnavali, prav tako ne bomo obravnavali vlog, ki bodo prispele po objavljenem roku.

Odbor za stanovanjske zadeve  
SOZD HMEZAD ŽALEC



**IZ JUŽNE AMERIKE**

**ARGENTINSKO HMELJARSTVO**

Če govorimo o našem lanskem hmeljarstvu, ni veliko novega. Na 215 hektarjih smo pridelali 230.000 kg hmelja in vsega peletizirali. Mladih nasadov imamo 40 ha. V sadjarstvu imamo težji položaj, zato je postalo hmeljarstvo bolj zanimivo in tudi zaradi večje potrošnje. Vse kaže, da se nam obetajo lepi časi.

Latinsko ameriške države, predvsem pa sosede, se zanimajo za naš hmelj. Zaradi večjega povpraševanja teh držav in predvsem pričakovanega večjega izvoza v Brazilijo, ki uvaža naš hmelj od 1980. leta, bodo naši obrabreni kmetje povečali nasade.

V hmeljiščih imamo kultivarje cascade, pride iz Ring Wooda in clusters v gomjem toku reke Rio Negro in Neuquen v deželi Neuquen; v hribovski dolini El Bolson, naši najvažnejši pridelovalki hmelja med deželama Rio Negro in Chubut, pa rastejo spalt, cascade in brewers gold. Ves hmelj peletiziramo in stiskamo brezračno.

Industrija povprašuje po hmelju z visokim odstotkom alfa smol in kaže, da bo tudi v prihodnje. Doma porabimo 70 odstotkov hmelja, ostalega izvozimo.

Kaj nam nudi znanost, bodo pokazali kultivarji, ki jih dobimo iz drugih hmeljarskih dežel, preizkušamo in navajamo na naše okolje z željo dobiti kultivarje z dobrimi lastnostmi, zanimivimi za hmeljarja in industrijo.

Lep pozdrav!

dr. Leopold Leskovar

**ŠPORTNE IGRE HMEZADA**

**MINERVA PRVA V ROKOMETU IN STRELJANJU**

V okviru športnih iger Hmezada so ekipe iz Notranje trgovine, Minerve, Celjske mesne industrije, skupnih služb Hmezada in Kmetijstva Žalec, 22. septembra, tekmovali v streljanju in rokometu. Brez poraza je v rokometu zmagala ekipa Minerve pred Notranjo trgovino in ekipo skupnih služb Hmezada. Prav tako so bili najboljši športniki Minerve v streljanju s 534 krogi pred Celjsko mesno industrijo in skupnimi službami Hmezada.

V disciplini streljanje za ženske je bila prva ekipa Celjske mesne industrije, ki sta jo zastopali Vanja

Bertosi in Cvetka Regošek, z 237 krogi pred ekipo skupnih služb in Kmetijstva.

Po tekmovanju v šahu, malem nogometu, rokometu in streljanju so v skupni razvrstitvi prvi športniki Notranje trgovine, na drugem Celjske mesne industrije in na tretjem mestu skupne službe Hmezada. Za dokončno uvrstitev se bodo pomerili še v odbojki, namiznem tenisu, košarki in kegljanju.

-mn.

**Hmelj na računalnik**

V Export importu bodo letošnji pridelek hmelja evidentirali na računalniku. Tako bodo z boljšim in hitrejšim zajemanjem podatkov odpravili zamudno ročno seštevanje, lažje bodo ugotavljali napake in bolj natančne bodo evidence zalog hmelja.

S pomočjo računalnika bodo lažje ugotovili, kateri proizvajalec je prodal neakovosten hmelj in po sklepih poslovne skupnosti za hmeljarstvo bodo ti proizvajalci tudi sami nosili stroške prebiranja in reklamacije.

-m.n.

**Vremenski PREGOVORI**

**Oktober – vinotok**

Ako z drevja zgodaj listje pade, njive bodo k letu rodovitne rade.

Vinotoka veliko vodè, grudna hudi vetrovi buče.



Ena največjih nesreč civiliziranega sveta je učen bedak.

Mnogo truda bo treba, da bo ta svet spet takšen in še lepši, kot je bil. V zdravem ravnotežju vse, kar je živega na njem!

Majhni kosi nasitijo, veliki se zataknejo v grlu.

Kdor nima značaja, ni človek, ampak stvar.

**V OKTOBRU BODO PRAZNOVALI**

**50 LET**

IVAN LOKAN  
FRANC BUČAR  
STANKO MARKUŠ  
JOŽE MEDVED  
ANDREJ POTOČNIK  
IDA JURETIČ

Kmetijstvo Žalec  
Kmetijstvo Žalec  
Sadjarstvo Mirošan  
Vrtnarstvo Celje  
Celjska mesna industrija Celje  
Interna banka

ČESTITAMO!

**DELAVSKA UNIVERZA CELJE organizira in sprejema prijave za naslednje oblike izobraževanja:**

**V TEČAJIH:**

- slovenskega jezika
- tujih jezikov (angleški, nemški, italijanski, francoski in ruski)
- I. in II. stopnja – konverzacija
- verificirani tečaji tujih jezikov
- tujih jezikov za predšolsko mladino in mladino (angleški in nemški)
- za skladiščnike
- za voznike viličarjev
- za upravljalce težke gradbene mehanizacije (buldožer, valjar, nakladalec, kompresor)
- za upravljalce lahke gradbene mehanizacije
- za upravljanje mostnih žerjavov
- za strojepisje (začetni in nadaljevalni), tečaji tudi za mladino
- za strojepisje – intenzivni (hitri)
- za tehnične risarje (začetni in nadaljevalni)
- za kurjače nizkotlačnih, visokotlačnih naprav in kurjave s plinom
- za kurjače centralnih kurjav
- za tajnice
- za kuhanje (začetni in nadaljevalni)
- za šivanje (začetni in nadaljevalni)
- za preizkuse znanja iz varstva pri delu:
  - splošni program
  - specialni program
- ravnanje z vnetljivimi snovmi
- za preizkuse tujih jezikov in strojepisja
- strojnega pletenja
- makrame (vozlanje), vezenja, pletenja
- za pridobivanje osnovnih znanj psihologije prodaje
- za voznike traktorjev
- izpiti za voditelje motornih čolnov
- za knjigovodje
- za hišnike
- za upravljalce hišnih dvigal
- za rokovanje z drobnimi gospodinjskimi aparati

Izobraževanje po specialnih programih za potrebe OZD

OSNOVNA ŠOLA za odrasle (5., 6., 7. in 8. razred)

USMERJENO SREDNJE IZOBRAŽEVANJE

- avtoličar (pridobitev poklica)
- lesar, keramik, emajler
- Pogoj: Končana osnovna šola

- Seminar za izvajalce PROIZVOD. DELA in DELOVNE PRAKSE V OZD

- seminar za mentorje pripravnikov v OZD
- pripravljalni seminarji za vpis na višje in visoke šole

PREVODI IZ TUJIH IN JUGOSLOVANSKIH JEZIKOV

GRAFIČNE USLUGE: RAZMNOŽEVANJE – FOTOKOPIRANJE

VPISUJEMO VSAK DAN

Vse podrobnejše informacije dobite v tajništvu DELAVSKE UNIVERZE CELJE, Cankarjeva 1 telefon 25-620 ali 25-631



**Komisija SOZD Hmezad Žalec za odlikovanja in priznanja na podlagi 17. člena pravilnika o podeljevanju priznanj SOZD Hmezad Žalec.**

## razpisuje

**pogoje in rok za dajanje predlogov za podelitev priznanj SOZD Hmezad Žalec za leto 1984.**

### I.

Komisija SOZD Hmezad Žalec za odlikovanja in priznanja razpisuje pogoje in rok za dajanje predlogov za podelitev priznanj SOZD Hmezad Žalec za leto 1984;

#### 1. PLAKETE SOZD HMEZAD V TREH STOPNJAH: ZLATA, SREBRNA IN BRONASTA PLAKETA

Plaketa SOZD se podeljuje za dosežene uspehe in rezultate, s katerimi se povečuje ugled SOZD, DO ali TOZD in sicer:

- za večletno trajnejše in uspešno delo oz. sodelovanje,
- za združevanje sredstev za naložbe, ki so skupnega pomena oz. za prizadevanja pri izgradnji posameznih novih objektov ali kapacitet,
- posameznim delavcem, združenim kmetom in združenim obrtnikom za izredno uspešno, večletno delo ali sodelovanje, ki je dalo vidne rezultate,
- skupini delavcev, združenih kmetov in združenih obrtnikov za uspešno večletno delo ali sodelovanje, ki je dalo vidne rezultate.

#### 2. PRIZNANJE SOZD HMEZAD

Priznanje SOZD se podeljuje za večletno uspešno delo oziroma poslovno sodelovanje in sicer:

- DO in TOZD za večletno uspešno delo oz. sodelovanje,
- posameznim delavcem, združenim kmetom in združenim obrtnikom oz. skupinam le-teh, ki so s svojim prizadevanjem in delom pripomogli, da je njihova organizacija dosegla nadpovprečne poslovne uspehe oz. razširitev proizvodnje,
- delavcem, ki so s svojim inovacijskim predlogom, ki je bil sprejet in uporabljen v DO prispevali k uspešnejšem in ekonomičnejšem poslovanju,
- delavcem, združenim kmetom in združenim obrtnikom, ki so več let aktivno in uspešno delovali v samoupravnih organih in družbenopolitičnih organizacijah v DO ali SOZD ali kot delegati SOZD v družbenopolitičnih skupnostih ali samoupravnih interesnih skupnostih.

### II.

Za priznanja SOZD so lahko predlagani: posameznik, delovna organizacija, temeljna organizacija združenega dela, druga organizacija ali skupnost, skupina delavcev, skupina združenih kmetov ali skupina združenih obrtnikov.

### III.

Podelitev priznanj SOZD lahko predlagajo delovni ljudje, delovne organizacije, družbenopolitične organizacije, samoupravni organi oziroma drugi organi ali organizacije v okviru SOZD Hmezad Žalec.

Predlog za podelitev priznanja SOZD lahko oblikuje tudi komisija SOZD za odlikovanja in priznanja.

### IV.

V predlogu za podelitev priznanja SOZD mora predlagatelj navesti dela in dejanja, ki zaslužijo splošno, širše priznanje. Pri tem je mišljeno predvsem:

- večletno uspešno in vidno delo,
- izredna-posamezna družbeno koristna dela, delovni in drugi veliki uspehi ali dosežki.

### V.

Predloge za podelitev priznanj SOZD sprejema kadrovski oddelek SOZD do 31. oktobra 1984.

### VI.

Plakete in priznanja SOZD bodo podeljene na slavnostni seji delavskega sveta SOZD ob praznovanju dneva SOZD Hmezad Žalec 26. decembra 1984.

## KMALU KLAVNICA ZA IZVOZ MESA

V Celjski mesni industriji v teh dneh pričakujejo dovoljenje komisije Evropske gospodarske skupnosti za izvoz mesa v te države. V prvi polovici avgusta si je komisija ogledala prostore klavnice in proces klanja živine. S prenovljeno klavnico so bili člani komisije zadovoljni, imeli so le nekaj nebitvenih pripomb. Po potrditvi bo Celjska mesna industrija dobila status izvozne klavnice in tako bodo lahko klali in izvažali meso tudi v države Evropske gospodarske skupnosti.

mn



Na lepo poravnanih površinah že zeleni trava



Pogled v eno od hladilnic



Velika 20-tonska prikolica za prevoz mesa

Glasilno Hmeljar izdaja delavski svet SOZD Hmezad Žalec - Ureja uredniški odbor: predsednik Slavko Košenina; člani: Metka Vočko, Ivan Vodlan, Eva Orač, Martina Krajnc, dipl. inž. kmet, Miljeva Kač, dipl. inž. kmet - urednica strokovne priloge za hmeljarstvo. Vili Vybihal, kmet inž. - glavni in odgovorni urednik - Uredništvo je v SOZD Hmezad v Žalcu, Ulica Žalskega tabora 1 - Glasilo izhaja enkrat mesečno v 5.200 izvodih - Mesečna naročnina 35 din - Tisk AERO Celje - TOZD Grafika





SAMOUPRAVNI

*predpisi*

OKTOBER 1984

PRILOGA HMELJARJA

ŠTEVILKA 41

# **PRAVILNIK**

## **O REŠEVANJU STANOVANJSKIH POTREB DELAVCEV TOZD**



## VSEBINA:

- I. SPLOŠNE DOLOČBE
- II. PLANIRANJE STANOVANJSKE IZGRADNJE
- III. OSNOVE IN MERILA ZA DODELJEVANJE STANOVANJ
- IV. STANOVANJSKI STANDARD
- V. STANOVANJSKA POSOJILA
- VI. LASTNA UDELEŽBA
- VII. POSTOPEK ZA PRIDOBITEV STANOVANJA OZ. POSOJILA
- VIII. RAZPOLAGANJE S STANOVANJI
- IX. PREHODNE IN KONČNE DOLOČBE



PRAVILNIK  
O REŠEVANJU STANOVANJSKIH POTREB  
DELAVCEV TOJD



Na osnovi 118. člena zakona o združenem delu in v skladu s 109. členom samoupravnega sporazuma o združevanju in uporabi sredstev za stanovanjsko izgradnjo in določitvi skupnih osnov za pridobitev stanovanjske pravice in posojil za izgradnjo ali nakup zasebnih stanovanj sprejememo delavci TOZD \_\_\_\_\_

# PRAVILNIK

## O REŠEVANJU STANOVANJSKIH POTREB DELAVCEV TOZD

### I. SPLOŠNE DOLOČBE

#### 1. člen

Delavci temeljne organizacije urejamo s tem pravilnikom v skladu s skupnimi osnovami in merili samoupravnega sporazuma o združevanju in uporabi sredstev za stanovanjsko izgradnjo in določitvi skupnih osnov za pridobitev stanovanjske pravice in posojil za izgradnjo ali nakup zasebnih stanovanj (v nadaljnjem besedilu: samoupravni sporazum) naslednje zadeve:

- splošna načela pri dodeljevanju stanovanj oziroma posojil delavcev,
- združevanje in razpolaganje s stanovanjskimi sredstvi,
- planiranje stanovanjske izgradnje,
- razpolaganje s stanovanji,
- osnove in merila za dodeljevanje stanovanj oziroma, posojil,
- lastna udeležba,
- postopek za pridobitev stanovanja oziroma posojila,
- ostale zadeve.

#### 2. člen

Delavci temeljne organizacije smo soglasni, da predstavlja stanovanje ekonomsko dobroto dolgoročne porabe, ki zagotavlja minimalno ekonomsko in socialno varnost in da so temeljni nosilci vseh odločitev v stanovanjskem gospodarstvu delavci temeljne organizacije.

#### 3. člen

Stanovanjske potrebe delavcev temeljne organizacije rešujemo na osnovi določil tega pravilnika in v skladu s samoupravnim sporazumom o združevanju in uporabi sredstev za stanovanjsko izgradnjo in določitvi skupnih osnov za pridobitev stanovanjske pravice in posojil za izgradnjo ali nakup zasebnih stanovanj, upoštevaje pri tem dogovor o družbenem planu občine in samoupravni sporazum o temeljih plana samoupravne stanovanjske skupnosti, družbeni dogovor o skupnih osnovah za zagotavljanje, vsklajevanje samoupravnih družbeno ekonomskih odnosov na področju stanovanjskega gospodarstva ter zakone s tega področja.

#### 4. člen

Pravico na dodelitev stanovanja oziroma posojila za stanovanjsko izgradnjo imajo vsi delavci temeljne organizacije, ki so v rednem delovnem razmerju in upokojeni delavci, če se je začelo reševanje njihovega stanovanjskega vprašanja še pred upokojitvijo po pogojih in merilih, ki so določeni v tem pravilniku. Pri uresničevanju pravice delavcev do stanovanja oziroma posojila veljajo načela, da delo in rezultati dela zagotavljajo materialni in družbeni položaj delavca ter načelo solidarnosti, enakopravnosti in objektivnosti pri dodeljevanju stanovanj oziroma posojil delavcem temeljne organizacije.

#### 5. člen

Delavec ima v skladu z določili pravilnika pravico samo do dodelitve stanovanja oziroma do dodelitve posojila za stanovanjsko izgradnjo po lastni izbiri.

Delavec, ki mu je bilo dodeljeno stanovanje v družbeni lastnini ima pravico do posojila pod pogojem, da bo v roku določenem v tem pravilniku družbeno stanovanje v celoti izpraznil in ga dal na razpolago temeljni organizaciji.

Delavec ima lahko stanovanjsko pravico samo na enem stanovanju v skladu z zakonom.

### 1. Združevanje sredstev za stanovanjsko izgradnjo

#### 6. člen

Delavci temeljne organizacije združujemo vsa sredstva za stanovanjsko izgradnjo v skladu z določili samoupravnega sporazuma. Združena sredstva za stanovanjsko gradnjo se vodijo na posebnem računu pri SDK Zalec.

#### 7. člen

Delavci TOZD na podlagi solidarnosti odstopa oziroma pridobivamo sredstva za stanovanjsko izgradnjo za sporazumno določeno časovno obdobje in na ta način zagotavljamo pridobitev stanovanj oziroma posojil delavcem udeleženk samoupravnega sporazuma iz združenih stanovanjskih sredstev.



Tako solidarnostno prelivanje sredstev predlaga odbor za stanovanjske zadeve kot skupen organ udeleženk samoupravnega sporazuma.

Na združenih sredstvih za stanovanjsko izgradnjo po samoupravnem sporazumu imamo delavci temeljne organizacije delež, ki je sorazmeren deležu sredstev, ki smo jih združili, oziroma pridobili na podlagi solidarnosti od drugih OZD in jih vodimo v svojih knjigovodskih evidencah.

## 2. Razpolaganje s stanovanjskimi sredstvi

### 8. člen

Delavci temeljne organizacije ugotavljamo, da so sredstva za stanovanjsko gradnjo izključno namenska in jih uporabljamo za:

- gradnjo in nakup družbenih stanovanj,
- adaptacijo stanovanj v druženi lasti,
- združeno namensko varčevanje in dodeljevanje drugih stanovanjskih posojil,
- za druge namene v zvezi s stanovanjsko gradnjo (gradnja komunalnih naprav za usmerjeno stanovanjsko gradnjo, sofinanciranje z drugo OZD v skladu z plani, itd.).

### 9. člen

Sredstva za zasebno stanovanjsko gradnjo delavcev se dodelijo v obliki posojila za:

- nakup etažnega stanovanja oziroma stanovanjske hiše,
- individualno stanovanjsko gradnjo,
- adaptacija zasebnega stanovanja oziroma stanovanjske hiše,
- adaptacija ali revitalizacija družbenega stanovanja.

### 10. člen

Delavci temeljne organizacije smo udeleženi v skupnem stanovanjskem fondu po vloženi sredstvih in namenskih kreditih za stanovanjsko izgradnjo, ki smo jih pridobili po določilih samoupravnega sporazuma.

## 3. Viri sredstev

### 11. člen

Delavci TOZD namenimo za stanovanjske namene za zadovoljevanje stanovanjskih pravic iz tega pravilnika iz naslednjih virov:

- iz prispevkov od bruto osebnih dohodkov delavcev TOZD,
- iz sklada skupne porabe namensko določenih sredstev za posamezne oblike zadovoljevanja stanovanjskih pravic,
- iz bančnih in drugih posojil,
- iz vrnjenih anuitet za stanovanjska posojila,
- iz sredstev pridobljenih s prodajo stanovanj, s katerimi razpolaga TOZD,
- iz dela sredstev amortizacije, namenjenega za enostavno reprodukcijo stanovanj in stanovanjskih hiš, s katerimi razpolaga TOZD,

- iz sredstev lastne udeležbe, ki jo kot posojilo pod pogoji in na način iz tega pravilnika plačajo delavci ob pridobitvi družbenega stanovanja oz. ob zamenjavi stanovanja,

- iz pridobljenih sredstev, ki jih kot posojilo ali soudeležbo vložijo druge OZD, v katerih delajo zakonci oz. drugi sorodniki delavca TOZD,

- iz dela investicijskih sredstev, ki so namenjena za rešitev stanovanjskih vprašanj novozaposlenih delavcev zaradi razširitve materialne osnove dela,

- iz drugih denarnih sredstev, namenjenih za stanovanjske potrebe.

## II. PLANIRANJE STANOVANJSKE IZGRADNJE

### 12. člen

Delavci temeljne organizacije sprejmejo plan stanovanjske izgradnje v skladu s potrebami delavcev po stanovanjih oziroma posojilih in glede na materialne možnosti temeljne organizacije.

Stanovanjska izgradnja TOZD mora biti opredeljena v samoupravnem sporazumu o temeljih plana in v letnem planu skladno s samoupravnim sporazumom o temeljih plana samoupravne stanovanjske skupnosti in družbenim planom skupščine občine.

### 13. člen

Samoupravni sporazum o temeljih plana za stanovanjsko gradnjo vsebuje:

- obseg stanovanjske graditve v srednjeročnem obdobju in po posameznih letnih etapah,
- način zagotavljanja sredstev za kontinuirano stanovanjsko gradnjo,
- obseg sredstev za stanovanjsko graditev ter namen in način uporabe teh sredstev,
- razmerje med sredstvi, namenjenimi za gradnjo stanovanj v družbeni lastni in sredstvi za kreditiranje nakupa stanovanj kot posameznih delov stavb, ter za kreditiranje nakupa in graditve stanovanjskih hiš v lasti občanov,
- število, strukturo, vrsto in normative stanovanj,
- višino sredstev namenjenih za kadrovska stanovanja,
- druge elemente, ki so pomembni za reševanje stanovanjskih potreb delavcev.

Delavci temeljne organizacije sprejemajo samoupravni sporazum o temeljih plana z osebnim izjavljanjem na referendumu.

### 14. člen

Letni plan reševanja stanovanjskih potreb delavcev TOZD je izvajalski del srednjeročnega plana stanovanjske gradnje.

Z letnim planom se etapno izvršuje srednjeročni plan reševanja stanovanjskih potreb delavcev.

Letni plan reševanja stanovanjskih potreb delavcev sprejme delavski svet temeljne organizacije.



### III. OSNOVE IN MERILA ZA DODELJEVANJE STANOVANJ OZIROMA POSOJIL

#### 15. člen

Za dodeljevanje stanovanj oziroma posojil se upoštevajo naslednji kriteriji:

#### 1. Stanovajske razmere

- A) Prosilec nima stanovanja  
 – stanuje v samskem domu, neustreznem provizoriju, baraki, sodna odpoved brez krivde; 100 točk

Prosilcu, ki dobi točke v skladu s prejšnjim A podglavjem, ne pripadajo točke še po podglavjih B in C.

#### B) Velikost stanovanja

	Stanovalec	Imetnik stanov. pravice
do 4 m <sup>2</sup>	80 točk	65 točk
nad 4 do 6 m <sup>2</sup>	70 točk	60 točk
nad 6 do 8 m <sup>2</sup>	60 točk	50 točk
nad 8 do 10 m <sup>2</sup>	50 točk	40 točk
nad 10 do 12 m <sup>2</sup>	40 točk	30 točk
nad 12 m <sup>2</sup>	30 točk	20 točk

#### C) Neustrezno stanovanje

- a) – ni možnosti priključka vodovoda (uporaba deževnice, drugo) 14 točk  
 – ni vodovoda v zgradbi (je na dvorišču) 10 točk  
 – ni vodovoda v stanovanju (je v zgradbi) 5 točk
- b) – stanovanje nima stranišča (je izven zgradbe) 8 točk  
 – stanovanje nima stranišča (je v zgradbi) 4 točke  
 – stranišče v souporabi 4 točke
- c) – stanovanje nima kopalnice 4 točke  
 – kopalnica v souporabi 2 točke
- d) – stanovanje nima kuhinje 5 točk  
 – kuhinja v souporabi 4 točke
- e) – stanovanje nima kleti oziroma drvarnice 2 točke
- f) – vlažnost stanovanja:  
 – delna v enem prostoru 2 točke  
 – delna v vseh prostorih 6 točk  
 – celotno stanovanje 12 točk
- g) – kletno stanovanje (nivo podov je več kot 1 m pod nivojem zemljiča) 12 točk  
 – stanovanje na podstrešju 4 točke
- h) – praktičnost in funkcionalnost stanovanja:  
 – visoki stropi 2 točke  
 – vhod v posamezne prostore

- (stanov.) je iz hodnika, ki je v souporabi 4 točke
- vhod v posamezne stanovajske prostore ali sobe je iz dvorišča 5 točk
- slaba toplotna izolacija 2 točke
- slaba sončnost (manjha okna ali okna na severni strani) 2 točke
- onesnažen zrak (prah in podoben) 3 točke
- ropot 2 točke.

- D) Stavba oziroma stanovanje predvideno za rušenje z odločbo pristojnega organa 20 točk

#### 2. Socialne in zdravstvene razmere

##### A) Dohodek na člana družine na povprečje OD v SRS

- do 30 % 20 točk  
 – nad 30 do 40 % 17 točk  
 – nad 40 do 50 % 14 točk  
 – nad 50 do 60 % 11 točk  
 – nad 60 do 70 % 8 točk  
 – nad 70 do 80 % 5 točk  
 – nad 80 % 0 točk

##### B) Zdravstveno stanje

- kronično obolenje družinskega člana nevarno za okolje 25 točk  
 – bolezen, ki je težje ozdravljiva, več družinskih članov 20 točk  
 – prosilec je invalid 50 % in več 15 točk  
 – bolezen, ki je težko ozdravljiva (1 družinski član) 10 točk  
 – prosilec ali član družine boluje za boleznijo na katero posredno vpliva neprimerno stanovanje. 12 točk

Za dokazilo o zdravstvenem stanju mora prosilec predložiti potrdilo zdravnika – specialista.

#### 3. Družinske razmere

- točke
- samski 2 točke  
 – upokojenec 5 točke  
 – 2 člana družine 7 točk  
 – 3 člani družine (otrok do 7 let) 8 točk  
 – 3 člani družine (otrok nad 7 let) 10 točk  
 – 4 člani družine (otroka do 7 let) 14 točk  
 – 4 člani družine (otroka nad 7 let) 20 točk  
 – 4 člani družine (otrok do 7 let in otrok nad 7 let) 17 točk  
 – za vsakega nadaljnega člana družine se doda 5 točk  
 – mati ali oče samohranilec 10 točk  
 – otrok spi skupaj s starši in drugimi člani družinskega gospodinjstva, če ni druge možnosti 10 točk  
 – mladoletniki različnih spolov spijo skupaj v enem prostoru 5 točk  
 – spi v kuhinji, če ni druge možnosti 3 točke



#### 4. Delovna doba

	Skupna delovna doba točk	V OZD Hmezad točk
nad 1 leto	1	1
nad 2 do 4 let	4	4
nad 4 do 6 let	7	7
nad 6 do 8 let	10	10
nad 8 do 10 let	15	15
nad 10 do 15 let	20	20
nad 15 do 20 let	25	25
nad 20 do 25 let	30	30
nad 25 let	35	35

#### 5. Kadrovske potrebe in uspešnost pri delu

A) Strokovnost – dela za katera se zahteva:	točk
– visoka in višja strokovna izobrazba	7
– srednja strokovna izobrazba	5
– poklicna šola	4
– nekvalificirani-priučeni	3
B) Uspešnost pri delu prosilca	
– je mnogo bolj uspešen kot drugi delavci istih kvalifikacij	16
– je enako uspešen kot drugi istih kvalifikacij	8
– je manj uspešen kot drugi delavci istih kvalifikacij	0
C) Pomanjkanje kadrov	
– pomanjkanje ustrezno usposobljenega kadra je zelo veliko	16
– pomanjkanje ustrezno usposobljenega kadra je srednje veliko	8
– pomanjkanje ustrezno usposobljenega kadra ni	0

#### 6. Ostali kriteriji

A) Udeležba v NOB	
– priznana udeležba in sodelovanje v NOB, oziroma internacija pred 9. 9. 1943	20
– priznana udeležba in sodelovanje v NOB oziroma internacija po 9. 9. 1943	10
B) Ločeno življenje	
– živi ločeno od družine – vožnja izključena	20
– dnevna odsotnost zaradi vožnje več kot 14 ur	10
– dnevna odsotnost zaradi vožnje 12 do 14 ur	8
– dnevna odsotnot zaradi vožnje 10 do 12 ur	4
C) sofinanciranje druge OZD	
– za vsakih 10 % sofinanciranja	5

– sofinanciranje pričakovalca	
– za vsakih 10 % sofinanciranja	5
D) Zaposlenost več članov družine pri TOZD, DO, oz. SOZD.	25
E) čakanje na prednostnem vrstnem redu	
– za vsako leto čakanja na dodelitev standardnega stanovanja	4

#### 16. člen

Če ima več prosilcev enako število točk, imajo prednost tisti, ki imajo večje število točk po kriterijih 15. člena – stanovanjske razmere.

#### 17. člen

Delavski svet lahko dodeli stanovanje za zadovoljevanje potreb po strokovnih in deficitarnih kadrih posebnega pomena za TOZD oziroma kredite po naslednjih kriterijih:

1. Pomembnost del in nalog	točk
– dela in naloge razvrščene v VII. in VIII. kategorijo zahtevnosti	50
– dela in naloge VI. kategorije zahtevnosti	40
– dela in naloge V. kategorije zahtevnosti	20
– dela in naloge do V. kategorije zahtevnosti	10
2. Vplivnost del in nalog	
– poslovodni organi	50
– delavci s posebnimi pooblastili in odgovornostmi	40
– strokovnjaki-specialisti	30
– ostali	5
3. Deficitnost kadra se ugotavlja v skladu s 15. členom, poglavje 5c tega pravilnika.	
4. Stanovanjske in druge razmere delavcev se ugotavljajo v skladu s členom 15 tega pravilnika, razen poglavjem 5.	

## IV. STANOVANJSKI STANDARD

#### 18. člen

Pri dodeljevanju družbenih stanovanj bomo delavci TOZD upoštevali naslednje stanovanjske standarde:

Število družinskih članov	Pripadajoča stanovanjska površina
1	do 32 m <sup>2</sup>
2	do 45 m <sup>2</sup>
3	do 58 m <sup>2</sup>
4	do 70 m <sup>2</sup>



za vsakega nadaljnega družinskega člana se stanovanjska površina lahko poveča do največ 15 m<sup>2</sup>.

Za družino se šteje po tem pravilniku skupnost zakoncev in njihovih otrok in posvojencev ter oseb, ki jih je delavec po zakonu dolžan vzdrževati.

Dalj časa trajajoča življenjska skupnost moškega in ženske ima po določitih tega pravilnika enake pravne posledice kot zakonska zveza in se dokazuje z ustreznim pismenim potrdilom pristojne skupnosti socialnega skrbstva.

#### 19. člen

Delavcu se lahko izjemoma dodeli tudi večje stanovanje, kot mu pripada po določitih 18. člena, če plača poleg lastne finančne udeležbe še 100 % udeležbe za vrednostno razliko med pripadajočim in dodeljenim novim standardnim stanovanjem.

Delavcu prosilcu se lahko dodeli tudi manjše stanovanje, kot mu pripada, če s tem soglaša.

## V. STANOVANJSKA POSOJILA

#### 20. člen

Delavec, ki izpolnjuje pogoje, določene s tem pravilnikom, lahko prejme posojilo za:

- nakup stanovanja ali stanovanjske hiše,
- gradnjo stanovanja ali stanovanjske hiše,
- adaptacijo, prezidavo in prizidavo stanovanja ali stanovanjske hiše (razširitev in obnovo) v lasti delavca ali njegovega zakonca oz. osebe, s katero živi v dalj časa trajajoči življenjski skupnosti ali stanovanje, na katerem ima stanovanjsko pravico delavec, njegov zakonec ali oseba, s katero delavec živi v dalj časa trajajoči življenjski skupnosti.

Posojilo lahko prejme delavec le v primeru, če je stanovanje ali stanovanjska hiša oddaljena od sedeža TOZD oz. DE toliko, da delavec lahko vsakodnevno prihaja na delo.

#### 21. člen

Prosilec lahko prejme posojilo pod naslednjimi pogoji:

- da združuje svoje delo za nedoločen čas,
- da sodeluje z lastno udeležbo v višini najmanj 25 % od predračunske vrednosti,
- da namensko varčuje pri banki,
- da se zaveže vrniti posojilo ob pogojih in rokih, ki jih določa pravilnik,
- da se zaveže vrniti celotno posojilo takoj ob prenehanju dela, če mu delo preneha na lastno željo ali po njegovi krivdi, razen starostne ali invalidske upokojitve.

#### 22. člen

Posojilo za stanovanjsko gradnjo prejme prosilec, ko predloži:

- dokaz, da je on, njegov zakonec ali oseba, s katero živi v dalj časa trajajoči življenjski skupnosti lastnik gradbenega zemljišča,
- dokaz, da je on, njegov zakonec ali oseba, s katero živi v dalj časa trajajoči življenjski skupnosti, lastnik stanovanja ali stanovanjske hiše (v primeru razširitve ali obnove),

- gradbeno dovoljenje ali potrdilo o gradbeni prijavi, ki ne sme biti starejše od 5 let,

- predračunska vrednost oz. končno ceno po kupoprodajni pogodbi,

- dokaz, da ima zagotovljeno lastno udeležbo,
- dokaz, da namensko varčuje najmanj 18 mesecev.

#### 23. člen

Delavec ima pravico do stanovanjskega posojila:

- za nakup etažnega in združenega etažnega stanovanja v vrednosti 25 m<sup>2</sup> stanovanjske površine,

- za zadružno gradnjo stanovanjske hiše v vrednosti 20 m<sup>2</sup> stanovanjske površine,

- za individualno gradnjo stanovanjske hiše ali nakup stanovanjske hiše v vrednosti 18 m<sup>2</sup> stanovanjske površine,

- za preнове - adaptacije ali revitalizacije v vrednosti 10 m<sup>2</sup> stanovanjske površine oz. ne več kot 40 % predračunske vrednosti preнове.

Vrednost kvadratnega metra stanovanjske površine je vsako leto enaka zadnji povprečni ceni kvadratnega metra stanovanjske površine v SRS, objavljeni v Ur. l. SRS. Višina posojila se določi tako, da se zaokroži navzdol v mnogokratniku števila 10.000

#### 24. člen

Poleg posojila po 23. členu pravilnika se dodeljuje tudi posojila za finalizacijo gradnje, vendar le pod pogoji:

- da je gradnja stanovanjske hiše v V. gradbeni fazi,

- da delavec, ki ima stanovanje TOZD, pismeno izjavi, da bo to stanovanje v celoti izpraznil v roku enega leta po podelitvi posojila,

- da delavec sprejme obveznosti, ki se nanašajo na rok vračanja in obrestno mero.

Posojilo za finalizacijo gradnje lahko znaša največ 30 % maksimalnega zneska posojila.

#### 25. člen

Na predlog udeleženke lahko pristojni organ dodeli prosilcu posojilo nad maksimalno višino, ki je določena s tem pravilnikom, če je samo tako mogoče rešiti nujen kadrovski problem. Ob dodelitvi posojila pa je potrebno upoštevati omejitve po 28. členu tega pravilnika.

#### 26. člen

Prosilac, ki mu ob njegovi prijavi na razpis ne bo dodeljen maksimalni znesek posojila, se lahko ponovno prijavi na naslednje razpise.

Dodeli se mu lahko še posojilo v višini razlike, preračunane na vrednost stanovanjske površine v letu, ko ponovno prosi za posojilo.

#### 27. člen

Prosilac, ki že ima stanovanjsko pravico na stanovanju udeleženke, lahko dobi posojilo za stanovanjsko izgradnjo pod pogojem, da bo najkasneje v roku 7 let od dodelitve posojila, vrnil stanovanje,



na katerem ima stanovanjsko pravico in pisмено izjavi, da bo družbeno stanovanje v celoti izpraznil.

### 28. člen

Posojilo se ne more dodeliti v naslednjih primerih:

- delavcu za nakup stanovanja, če bi z dodelitvijo posojila za nakup stanovanja znašala skupna vsota dodeljenih kreditov več kot 80 % vrednosti stanovanja po predračunski ceni oz. po ceni iz ku-poprodajne pogodbe,
- delavcu, ki je že pridobil enega stanovanjskih posojil, pa ga ni uporabil za stanovanjske namene,
- delavcu za gradnjo ali nakup stanovanja oz. stanovanjske hiše, če je delavec lastnik standardnega stanovanja ali stanovanjske hiše,
- delavcu za gradnjo stanovanjske hiše, če bi mu z dodelitvijo posojila znašala skupna vsota dodeljenih kreditov več kot 75 %, če gradi v stanovanjski zadrugi oz. 60 %, če gradi izven združne gradnje, od predračunske vrednosti stanovanjske hiše,
- delavcu za adaptacijo oz. prenovo stanovanja, če bi mu z dodelitvijo posojila skupna vsota vseh dodeljenih posojil za adaptacijo oz. obnovo prese-gla 80 % vrednosti adaptacije oz. prenove.

### 29. člen

Na podlagi sklepa o dodelitvi posojila, bo s prosilec sklenila posojilno pogodbo pristojna banka.

Posojilna pogodba vsebuje:

- ime pogodbenih strank,
- višino odobrenega posojila, višino obresti in rok vračila,
- namen posojila,
- rok koriščenja posojila,
- rok končanje gradnje,
- sankcije za primer namenske uporabe posojila, neizpolnjevanja obveznosti po posojilni pogodbi, dajanje lažnih podatkov za pridobitev in zavarovanje posojila, predčasnega prenehanja dela pri udeleženci in odtujitve nepremičnine,
- dovoljenje delavca, da se lahko posojilodajalec zavaruje z vknjižbo zastavne pravice,
- dovoljenje delavca, da se mu od osebnega dohodka ter vseh nadomestil in prejemnikov pri udeleženci mesečno odteguje s posojilno pogodbo določeni znesek za odplačilo posojila,
- določilo o predkupni pravici.

### 30. člen

Delavec mora takoj vrniti prejeti znesek posojila:

- če s posojilom TOZD zgradi stanovanjsko hišo ali kupi stanovanje, pa se vanj ne preseli,
- če ne izroči TOZD kot stanodajalcu družbeno stanovanje, če se je preselil v stanovanjsko hišo ali lastniško etažno stanovanje,
- če ne ostane v TOZD v delovnem razmerju še 10 let po dodelitvi kredita, razen v primeru upoko-jitve,
- če proda stanovanjsko hišo ali stanovanje gra-jeno ali kupljeno s posojilom TOZD,

- če ne dokonča gradnje v roku, določenem s posojilno pogodbo.

### 31. člen

Doba vračanja posojila je odvisna od višine dodeljenega stanovanjskega posojila, kreditne sposobnosti delavca in od povprečnega mesečnega dohodka na družinskega člana, ob upoštevanju bančnih pogojev.

### 32. člen

Če prosilec ni posojilno sposoben, da bi mu dodelili posojilo v celoti po določilih tega pravilnika zaradi prenizkih osebnih dohodkov, lahko prevzame član njegove gospodinjske skupnosti del odplačila.

## VI. LASTNA UDELEŽBA

### 33. člen

Vsak delavec, ki pridobi stanovanjsko pravico na stanovanju v družbeni lastnini, oz. se preseli v večje ali več vredno stanovanje, in za sedanje stanovanje ni plačal lastne udeležbe ali pridobi posojilo za nakup stanovanja, graditev stanovanjske hiše, adaptacijo oz. obnovo, mora prispevati lastna sredstva pred vselitvijo oz. preselitvijo.

### 34. člen

Pri podelitvi družbenega stanovanja mora delavec prispevati lastno udeležbo, ki znaša glede na skupni povprečni mesečni dohodek na družinskega člana prosilca v letu pred vselitvijo v družbene stanovanje, izražen v procentu na povprečni mesečni OD v SRS v preteklem letu:

Družina z dvema ali več člani %	Samski %	Udeležba delavca na nabavno vrednost stanovanja %
do 20	do 35	brez udeležbe
nad 20 do 25	nad 35 do 40	1
nad 25 do 30	nad 40 do 45	2
nad 30 do 35	nad 45 do 50	3
nad 35 do 40	nad 50 do 55	4
nad 40 do 45	nad 55 do 60	5
nad 45 do 50	nad 60 do 65	6
nad 50 do 55	nad 65 do 70	7
nad 55 do 60	nad 70 do 75	8
nad 60 do 65	nad 75 do 80	9
nad 65 do 70	nad 80 do 85	10
nad 70 do 75	nad 85 do 90	11
nad 75 do 80	nad 90 do 95	12
nad 80 do 85	nad 95 do 100	13
nad 85 do 90	nad 100 do 105	14
nad 90 do 95	nad 105 do 110	16
nad 95 do 100	nad 110 do 115	18
nad 100	nad 115	20



### 35. člen

Za lastno udeležbo delavca se štejejo:

1. privarčevana sredstva,
2. v banki pridobljeni kredit na privarčevana sredstva,
3. pridobljena sredstva iz drugih virov, ki se lahko uporabljajo za lastno udeležbo.

### 36. člen

Prosilec za stanovanje predloži ob vložitvi prošnje za dodeljevanje stanovanja varčevalno pogodbo ali pismeno zagotovilo, da bo imel zagotovljena sredstva v znesku, ki ga je dolžan prispevati za pridobitev družbenega najemnega stanovanja pred vselitvijo.

### 37. člen

Mlada družina mora prispevati lastno udeležbo v roku petih let s tem, da pred dodelitvijo stanovanja poda izjavo o dovolitvi administrativne prepovedi na osebni dohodek.

Za mlado družino se šteje družina, ki ima vsaj enega otroka in v kateri nobeden od staršev nima več ko 30 let, računajoč dan vložitve prošnje.

Izjemoma se to določilo uporablja tudi za družine in posameznike, ki so v izredno težkem materialnem položaju in za kadrovska stanovanja.

### 38. člen

Vplačana lastna finančna udeležba se prisilcu imetniku stanovanjske pravice oziroma njihovim pravnim naslednikom vrne po preteku 10 let v enkratnem znesku s pribitkom 3 % obrestne mere oz. z bančno politiko določene obrestne mere za vračilo lastne udeležbe.

### 39. člen

V kolikor se imetnik stanovanjske pravice izseli iz stanovanja pred iztekom 10 let, se vplačana lastna udeležba vrne v roku 3 mesecev po izpraznitvi stanovanja.

### 40. člen

Plačila lastne udeležbe so oproščeni tisti delavci, ki se preselijo v manjše oz. manjvredno stanovanje, selitev pa je v interesu TOZD oz. širše DPS ter delavci, pri katerih skupni osebni dohodek na družinskega člana ne presega 20 % povprečnega mesečnega osebnega dohodka v SRS v preteklem letu oz. če gre za samskega delavca 35 %.

### 41. člen

Pri dajanju posojil štejemo za lastno udeležbo vrednost že opravljenih del pri gradnji stanovanjske hiše, vrednost gradbenega materiala, lastna denarna sredstva in sredstva drugih posojilodajalcev. V lastno udeležbo se šteje tudi vrednost gradbenega materiala zemljišča in plačan komunalni prispevek.

## VII. POSTOPEK ZA PRIDOBITEV STANOVANJA OZIROMA POSOJILA

### 1. Javni razpis

#### 42. člen

Postopek dodeljevanja stanovanj oziroma stanovanjskih posojil se začne z javnim razpisom.

Sklep o javnem razpisu za vse udeležence sporazuma sprejme odbor za stanovanjske zadeve in ga objavi v glasilu »Hmeljar« in na oglasnih deskah v temeljnih organizacijah.

#### 43. člen

Sklep o javnem razpisu za dodelitev stanovanj oziroma posojil vsebuje:

- navedbo organa, ki je srpejel sklep o javnem razpisu,
- podatke o številu, velikosti in lokaciji najemnih stanovanj,
- višino sredstev, ki so namenjena za stanovanjsko gradnjo v obliki posojil,
- pogoje, ki jih morajo delavci izpolnjevati za sodelovanje v javnem razpisu,
- navedba dokazil, ki jih morajo delavci priložiti prijavi,
- rok za oddajo pismenih prijav,
- navedbo službe, ki sprejema prijave za dodelitev stanovanj oziroma posojil delavcev.

#### 44. člen

Delavec temeljne organizacije, ki želi dobiti najemno stanovanje, oziroma posojilo za stanovanjsko gradnjo mora vložiti prijavo v roku 30 dni od dneva objave pri referentu za kadrovske zadeve.

Prijava mora biti vložena na predpisanem obrazcu s priloženo zahtevano dokumentacijo.

Za resničnost podatkov v prijavi in dokumentaciji delavec osebno odgovarja. Delavec, ki poda neresnične podatke stori hujšo kršitev delovne dolžnosti.

#### 45. člen

Delavcu ne more biti dedeljeno stanovanje v primerih:

- če stanuje v primernem stanovanju v skladu s stanovanjskimi standardi,
- če je on, njegov zakonec ali oseba, s katero živi v dalj časa trajajoči življenjski skupnosti, lastnik primernega stanovanja ali stanovanjske hiše od koder lahko vsakodnevno neovirano prihaja na delo.

#### 46. člen

Po izteku roka za prijave služba za kadrovske zadeve kompletira prijave, v primeru nejasnosti podatkov ali manjkajočih prilog v prijavi zahteva od delavca da dopolni prijavo, oz. podatke v roku 8 dni.

Če delavec v navedenem roku ne dopolni svoje naloge se šteje kot da se ni prijavil na razpis.



Služba za kadrovske zadeve vodi evidenco prijav in opravlja za komisijo za preverjanje stanovanjskih in drugih razmer prosilcev strokovne, administrativne in tehnične posle.

Na osnovi poročila komisije za preverjanje stanovanjskih in drugih razmer prosilcev in poročil drugih ustreznih služb pripravi služba za kadrovske zadeve v skladu s skupnimi osnovami in merili ocenitev izpolnjevanja pogojev za dodelitev stanovanja oziroma posojila delavcem.

Služba za kadrovske zadeve posreduje ocenitev komisiji za delovna razmerja TOZD.

## 2. Prednostni vrstni red

### 48. člen

Komisija za delovna razmerja temeljne organizacije sprejme na osnovi ocenitve predlog prednostnega vrstnega reda za delavce temeljne organizacije. Predlog prednostnega vrstnega reda se napravi posebej za dodelitev stanovanj in posebej za dodelitev stanovanjskih posojil.

Predlog prednostnega vrstnega reda za dodelitev stanovanj oziroma posojil obsega:

- navedbo organa, ki je sprejel predlog prednostne liste,
- osebne podatke delavca,
- število točk, ki jih je delavec pridobil po posameznih kriterijih osnov in meril tega pravilnika,
- skupno število točk,
- mesto, ki ga delavec zavzema na prednostni listi,
- datum sprejema prednostne liste,
- podpis predsednika organa, ki je sprejel predlog prednostne liste.

Predlog prednostnega vrstnega reda mora komisija za delovna razmerja dati v 15-dnevno javno razpravo z objavo na oglasnih deskah v vseh delih delovnega procesa TOZD.

### 49. člen

Vsak delavec TOZD, ki meni, da je kršen njegov interes, ima pravico vložiti ugovor na prednostni vrstni red delavskemu svetu TOZD.

Ugovor na prednostni vrstni red za dodelitev stanovanj in na prednostni vrstni red za dodelitev posojil se vložijo v roku 30 dni od dneva objave.

Delavski svet mora odločiti o zahtevi delavca v 30 dneh od dne, ko je bil ugovor vložen.

Delavec, ki z ugovorom ni uspel, lahko vložijo predlog za odpravo sklepa na sodišče združenega dela.

Predlog se vložijo v roku 30 dni od dneva vročitve sklepa o rešitvi ugovora zoper prednostni vrstni red za dodelitev stanovanj, in zoper sklep o rešitvi ugovora zoper prednostni vrstni red za dodelitev posojil.

Vložitev predloga za odpravo sklepa zadrži izvršitev sklepa.

## 37. Odločba o dodelitvi stanovanja oz. posojila

### 50. člen

Na osnovi pravnomočne prednostne liste in v skladu z odločitvijo odbora za stanovanjske zadeve o razdelitvi stanovanj oziroma posojil na posamezno TOZD glede na višino lastnih oziroma na podlagi solidarnosti pridobljenih sredstev, izda komisija za delovna razmerja TOZD odločbo o dodelitvi stanovanja oziroma posojila posameznemu delavcu temeljne organizacije.

### 51. člen

Izdane odločbe o dodelitvi stanovanj oziroma stanovanjskih posojil mora komisija za delovna razmerja objaviti na oglasnih deskah v TOZD.

Zoper odločbo o dodelitvi stanovanja oziroma posojila ima delavec temeljne organizacije pravico vložiti ugovor v roku 30 dni od dneva objave na delavski svet TOZD. Ugovor vložijo delavec, ki je določen z odločbo za imetnika stanovanjske pravice ter vsak, kdor meni, da je kršen njegov interes.

Delavec, ki z ugovorom ni uspel, lahko vložijo predlog za odpravo sklepa na sodišče združenega dela.

Predlog se vložijo v roku 30 dni od dne vročitve sklepa o rešitvi ugovora zoper odločbo o dodelitvi stanovanja, oziroma zoper sklep o rešitvi ugovora zoper odločbo o dodelitvi posojila.

Vložitev predloga za odpravo sklepa oz. odločbe zadrži izvršitev sklepa oz. odločbe.

Delavec pridobi stanovanjsko pravico z dnem, ko postane odločba o dodelitvi stanovanja pravnomočna.

### 52. člen

Če se delavec na podlagi pravnomočne odločbe o dodelitvi stanovanja v 30 dneh brez opravičenega razloga ne vseli v dodeljeno stanovanje, se šteje, da se je odpovedal pravici do dodeljenega stanovanja.

### 53. člen

Na podlagi pravnomočne odločbe o dodelitvi stanovanjskega posojila mora delavec v roku 30 dni skleniti posojilno pogodbo. Če delavec v tem roku ne sklene posojilne pogodbe, se šteje, da se je odpovedal dodeljenemu posojilu.

### 54. člen

V primeru, da se upravičeni delavec ne vseli v dodeljeno stanovanje, oz. ne sklene posojilne pogodbe v roku, delavski svet z novo odločbo dodeli stanovanje oziroma posojilo naslednjemu upravičencu iz prednostne liste.

### 55. člen

Delavec, ki mu je bilo z odločbo dodeljeno stanovanje oziroma posojilo, se ne more vseliti v stanovanje oziroma skleniti posojilne pogodbe, če je sprožen postopek za razveljavitev odločbe.



#### 4. Nastanek stanovanjskega razmerja

##### 56. člen

Stanovanjsko razmerje med delavcem, ki je pridobil stanovanjsko pravico in TOZD, skupnostjo stanovalcev in stanovanjsko skupnostjo nastane z dnevom, ko delavec prevzame stanovanje.

##### 57. člen

Pred prevzemom stanovanja podpiše delavec – imetnik stanovanjske pravice izjavo, da bo uporabljal stanovanje v družbeni lastnini v skladu s samoupravnimi splošnimi akti skupnosti stanovalcev, v skladu z zakonom, določbami tega pravilnika ter plačal lastno udeležbo.

##### 58. člen

Če delavec – imetnik stanovanjske pravice odkloni podpis izjave iz prejšnjega člena, ali jo brez utemeljenega razloga ne podpiše v 15 dneh od tedaj, ko mu je bila predložena v podpis, izgubi stanovanjsko pravico in stanovanjsko razmerje ne nastane.

## VIII. RAZPOLAGANJE S STANOVANJI

#### 1. Zamenjava stanovanj

##### 59. člen

Delavci TOZD lahko vlagajo zahteve za zamenjavo stanovanj, če posedujejo stanovanjsko pravico za stanovanje, ki je glede na opremljenost in dosedanje vzdrževanje približno enakovredno novo zgrajenim; za njihovo družino pa je premajhno oziroma nefunkcionalno glede na razmere v družini kot so: trajna bolezen družinskega člana, invalidnost in drugi primeri.

Imetnik stanovanjske pravice lahko zamenja svoje stanovanje za stanovanje drugega imetnika stanovanjske pravice samo s soglasjem stanodajalca po postopku in na način, ki je določen v zakonu.

#### 2. Oddajanje stanovanj v podnajem

##### 60. člen

Delavec lahko odda del stanovanja v podnajem samo na podlagi soglasja komisije za delovna razmerja.

Del stanovanja je treba najprej ponuditi v uporabo stanodajalcu.

#### 3. Odpoved stanovanjskega razmerja

##### 61. člen

Delavcu – imetniku stanovanjske pravice lahko delavski svet TOZD odpove stanovanjsko razmerje, kadar mu preneha delovno razmerje:

- po lastni izjavi, razen v primeru upokojitve,
- po njegovi krivdi.

Imetniku stanovanjske pravice se odpove stanovanjsko razmerje v treh mesecih po pravnomočni odločitvi o prenehanju delovnega razmerja. Stanovanjsko razmerje se mu odpove takoj z dnevom pravnomočne odločbe o prenehanju delovnega razmerja ter se mu naloži, da se v roku enega meseca izseli iz stanovanja. Če se v roku enega meseca iz stanovanja ne izseli, se vložijo pri sodišču združenega dela predlog za odpoved stanovanjskega razmerja.

##### 62. člen

Stanovanjskega razmerja imetniku stanovanjske pravice v primerih iz prejšnjega člena ni mogoče odpovedati, če je imetnik dopolnil deset let delovne dobe, od tega najmanj 5 let delovne dobe v TOZD.

##### 63. člen

Delavski svet TOZD lahko na predlog komisije za delovna razmerja odpove stanovanjsko razmerje delavcu, imetniku stanovanjske pravice:

- če uporablja stanovanje v nasprotju s samoupravnimi splošnimi akti skupnosti stanovalcev in v nasprotju z določbami tega pravilnika ali na tak način, da nastajajo v stanovanju, skupnih prostorih ali napravah po njegovi krivdi škode,
- če ne plača stanarine in drugih obveznosti zapored tri mesece ali tri mesece v zadnjih dveh letih,
- če sam ali drug stanovalec uporablja stanovanje na tak način, da stanovalca v drugem stanovanju ovira v mirni uporabi stanovanja.

Stanovanjsko razmerje se iz razlogov iz prejšnjega odstavka lahko odpove le tedaj, če je bil predhodno poslan imetniku stanovanjske pravice priporočen pismeni opomin in če v tridesetih dneh ni odpravil škode oz. prenehal z ravnanjem, zaradi katerega se daje odpoved.

TOZD je dolžna odpovedati stanovanjsko razmerje iz prej navedenih razlogov, če to zahteva skupnost stanovalcev.

##### 64. člen

Stanovanjsko razmerje preneha, če so imetnik stanovanjske pravice in uporabniki nehali uporabljati stanovanje in brez presledka več kot šest mesecev niso več stanovali v njem, ne glede na to, ali so biti takrat v državi ali v tujini, ali če je stanovanje v celoti oddano podstanovalcem, ali če stanovanje uporablja oseba, ki ni uporabnik stanovanja.

##### 65. člen

TOZD lahko odpove stanovanjsko razmerje imetniku stanovanjske pravice, če se število uporabnikov stanovanja zmanjša tako, da površina dvakratno presega površino, določeno s stanovanjskimi standardi in mu dodeli drugo, spremenjenim okoliščinam primerno stanovanje.



TOZD odpove stanovanjsko razmerje tistemu delavcu – imetniku stanovanjske pravice, ki ima v lasti prazno družinsko stanovanjsko hišo ali primerno stanovanje.

#### 4. Pravica dočasne uporabe stanovanja

##### 66. člen

Pravico dočasne uporabe stanovanja, namenjenega osebi, ki opravlja službeno dolžnost, zvezano s stavbo, v kateri je stanovanje, lahko pridobi le oseba, ki opravlja takšna dela v hiši, kjer je stanovanje (hišnik, kurjač, ipd.).

Pravico dočasne uporabe stanovanja pridobi delavec, ko sklene pogodbo o začasni uporabi stanovanja.

##### 67. člen

Stanovanje oddaja na predlog komisije za delovna razmerja TOZD, delavski svet TOZD.

Delavski svet TOZD z odločbo o oddaji stanovanja za določen čas določi višino stanarine in drugih obveznosti, ki jih mora plačevati imetnik pravice dočasne uporabe stanovanja.

##### 68. člen

Pravica dočasne uporabe stanovanja iz 66. člena preneha delavcu z dnem, ko mu preneha delovno razmerje.

TOZD mora delavcu ob izselitvi priskrbeti primerno stanovanje v primeru, če je delavcu prenehalo delovno razmerje zaradi upokojitve ali je iz razlogov, ki jih ni sam povzročil, prenehal z opravljanjem službenih dolžnosti v hiši (npr. zdravstveni razlogi).

## IX. PREHODNE IN KONČNE DOLOČBE

##### 69. člen

Delavec osebno odgovarja za točnost in resničnost podatkov v zvezi s prijavo za dodelitev stanovanja oziroma posojila.

Če se ugotovi, da je delavec podal netočne ali neresnične podatke v smislu predhodnega odstavka z namenom pridobitve prednosti pri dodeljevanju stanovanj, se to šteje kot hujša kršitev delovne obveznosti v skladu z določili pravilnika o odgovornosti za delovne obveznosti.

Če temelji prijava na neresničnih podatkih ali dejstvih, kar ugotavlja služba za družbeni standard, se takšna prijava ne obravnava v okviru tega razpisa.

##### 70. člen

Delavcem, ki jim ni bil dodeljen maksimalni znesek posojila pred sprejemom sprememb in dopolnitev tega pravilnika v letu 1984, se lahko dodeli še razlika med že dodeljenim in takratnim maksimalnim zneskom posojila, valorizirana s koeficienti porasta gradbenih cen.

##### 71. člen

Spremembe in dopolnitve pravilnika se izvajajo po postopku, ki velja za njegov sprejem.

##### 72. člen

Pravilnik o reševanju stanovanjskih potreb delavcev začne veljati osmi dan po objavi, potem, ko ga sprejmejo delavci TOZD na referendumu.

##### 73. člen

Pri izvajanju tega Pravilnika v novitih delovnih organizacijah in delovnih skupnostih se v vseh določilih, kjer se uporablja naziv TOZD, namesto tega uporablja naziv delovna organizacija oziroma delovna skupnost.

Pravilnik o reševanju stanovanjskih potreb delavcev je bil sprejet na referendumu v TOZD dne , spremembe in dopolnitve so bile sprejete dne

Prečiščeno besedilo Pravilnika o reševanju stanovanjskih potreb delavcev se uporablja od dalje.

Predsednik  
delavskega sveta TOZD

Predsednik  
komisije za izvedbo referendumov v TOZD



**BELEŽKE** o stanovanjsko hišniščni delavci - metalni stanovanjski gradnja iz nje v lasti pravnih fizičnih stanovniških ali ali pravnih ustanov.

**1. Priloge do Zakona o varstvu stanovanjskega**

**1. Priloga**

Priloga 1.1. Stanovanjski delavci, ki so zaposleni v delovnih organizacijah, ki so ustanovljene za izvajanje dela, ki je namenjeno izpolnjevanju obveznosti, ki izhajajo iz zakona o varstvu stanovanjskega.

Priloga 1.2. Stanovanjski delavci, ki so zaposleni v delovnih organizacijah, ki so ustanovljene za izvajanje dela, ki je namenjeno izpolnjevanju obveznosti, ki izhajajo iz zakona o varstvu stanovanjskega.

**2. Priloga**

Priloga 2.1. Stanovanjski delavci, ki so zaposleni v delovnih organizacijah, ki so ustanovljene za izvajanje dela, ki je namenjeno izpolnjevanju obveznosti, ki izhajajo iz zakona o varstvu stanovanjskega.

Priloga 2.2. Stanovanjski delavci, ki so zaposleni v delovnih organizacijah, ki so ustanovljene za izvajanje dela, ki je namenjeno izpolnjevanju obveznosti, ki izhajajo iz zakona o varstvu stanovanjskega.

**3. Priloga**

Priloga 3.1. Stanovanjski delavci, ki so zaposleni v delovnih organizacijah, ki so ustanovljene za izvajanje dela, ki je namenjeno izpolnjevanju obveznosti, ki izhajajo iz zakona o varstvu stanovanjskega.

Priloga 3.2. Stanovanjski delavci, ki so zaposleni v delovnih organizacijah, ki so ustanovljene za izvajanje dela, ki je namenjeno izpolnjevanju obveznosti, ki izhajajo iz zakona o varstvu stanovanjskega.

**IX. PREHODNE IN KONČNE  
Določbe**

**1. Priloga**

Delavnice, ki so ustanovljene za izvajanje dela, ki je namenjeno izpolnjevanju obveznosti, ki izhajajo iz zakona o varstvu stanovanjskega, morajo biti ustanovljene v skladu s predpisi, ki veljajo na dan uveljavitve tega zakona.

Če se predvidi, da je delavnica, ki je namenjena izpolnjevanju obveznosti, ki izhajajo iz zakona o varstvu stanovanjskega, ustanovljena v namenem postopku postopno, se delavnica ustanovljena v skladu s tem zakonom, ki je namenjena izpolnjevanju obveznosti, ki izhajajo iz zakona o varstvu stanovanjskega, ustanovljena v skladu s tem zakonom.

Če se predvidi, da je delavnica, ki je namenjena izpolnjevanju obveznosti, ki izhajajo iz zakona o varstvu stanovanjskega, ustanovljena v namenem postopku postopno, se delavnica ustanovljena v skladu s tem zakonom, ki je namenjena izpolnjevanju obveznosti, ki izhajajo iz zakona o varstvu stanovanjskega, ustanovljena v skladu s tem zakonom.

**2. Priloga**

Priloga 2.1. Stanovanjski delavci, ki so zaposleni v delovnih organizacijah, ki so ustanovljene za izvajanje dela, ki je namenjeno izpolnjevanju obveznosti, ki izhajajo iz zakona o varstvu stanovanjskega.

**3. Priloga**

Priloga 3.1. Stanovanjski delavci, ki so zaposleni v delovnih organizacijah, ki so ustanovljene za izvajanje dela, ki je namenjeno izpolnjevanju obveznosti, ki izhajajo iz zakona o varstvu stanovanjskega.

**4. Priloga**

Priloga 4.1. Stanovanjski delavci, ki so zaposleni v delovnih organizacijah, ki so ustanovljene za izvajanje dela, ki je namenjeno izpolnjevanju obveznosti, ki izhajajo iz zakona o varstvu stanovanjskega.

**5. Priloga**

Priloga 5.1. Stanovanjski delavci, ki so zaposleni v delovnih organizacijah, ki so ustanovljene za izvajanje dela, ki je namenjeno izpolnjevanju obveznosti, ki izhajajo iz zakona o varstvu stanovanjskega.

Priloga 5.2. Stanovanjski delavci, ki so zaposleni v delovnih organizacijah, ki so ustanovljene za izvajanje dela, ki je namenjeno izpolnjevanju obveznosti, ki izhajajo iz zakona o varstvu stanovanjskega.

Priloga 5.3. Stanovanjski delavci, ki so zaposleni v delovnih organizacijah, ki so ustanovljene za izvajanje dela, ki je namenjeno izpolnjevanju obveznosti, ki izhajajo iz zakona o varstvu stanovanjskega.

Priloga 5.4. Stanovanjski delavci, ki so zaposleni v delovnih organizacijah, ki so ustanovljene za izvajanje dela, ki je namenjeno izpolnjevanju obveznosti, ki izhajajo iz zakona o varstvu stanovanjskega.

Priloga 5.5. Stanovanjski delavci, ki so zaposleni v delovnih organizacijah, ki so ustanovljene za izvajanje dela, ki je namenjeno izpolnjevanju obveznosti, ki izhajajo iz zakona o varstvu stanovanjskega.







BELEŽKE

BELEŽKE

BELEŽKE



