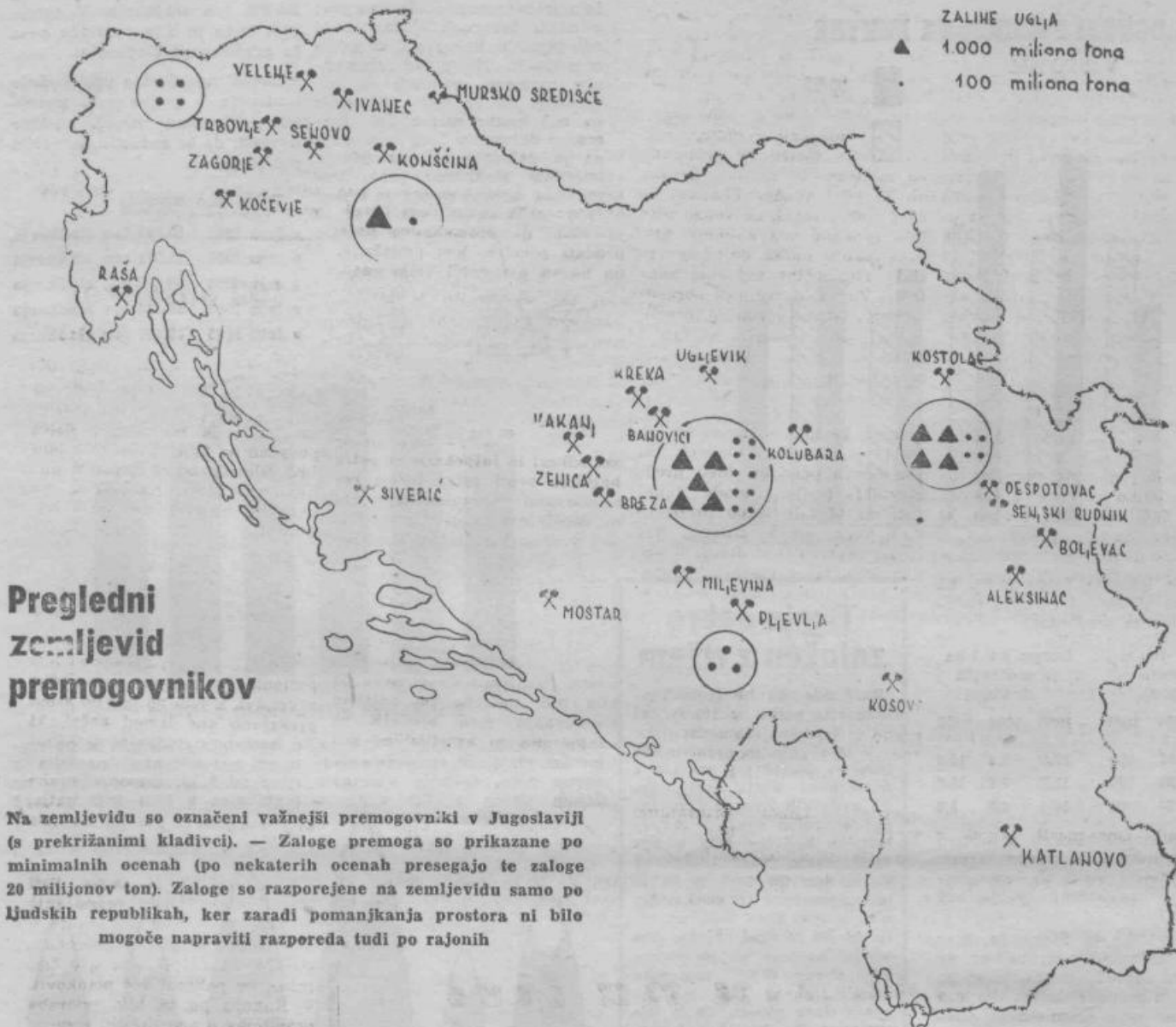


# NAŠI PREMOGOVNIKI



## Pregledni zemljevid premogovnikov

Na zemljevidu so označeni važnejši premogovniki v Jugoslaviji (s prekrizanimi kladi). — Zaloge premoga so prikazane po minimalnih ocenah (po nekaterih ocenah presegajo te zaloge 20 milijonov ton). Zaloge so razporejene na zemljevidu samo po ljudskih republikah, ker zaradi pomanjkanja prostora ni bilo mogoče napraviti razporeda tudi po rajonih.

	1953	1954	1955
Industrija in rudarstvo	6.455	7.447	8.540
Promet	2.898	3.195	3.530
Široka potrošnja	1.500	2.297	2.500
Ostali potrošniki	487	601	650

Treba je upoštevati, da bo potrošnja v prihodnjem obdobju še hitreje naraščala. V industriji bo narasla zaradi obratovanja novih naprav, ki se še gradijo, zlasti termocentral in pa zaradi normalnega porasta industrijske proizvodnje. Široka potrošnja se bo povečala v prvi vrsti zaradi povečanja števila potrošnikov, pa tudi zaradi presusmeritve letih k večji potrošnji premoga namesto drv. Čeprav je v primerjavi z drugimi potrošniki široka potrošnja v zadnjih dveh letih zelo narasla, vendar trošijo gospodinjstva še vedno zelo malo premoga, komaj okrog 90 kilogramov na prebivalca (v Belgiji 843 kg, v Angliji 686, v Holandiji 500, na Švedskem in na Poljskem 300 kilogramov). Pred premogovniki stoji naloga, da rešujejo to vprašanje s povečanjem proizvodnje. To bo v prihodnjem obdobju zahtevalo odpiranje novih jam in rudnikov ter razširitev starih, izboljšanje v organizaciji odkopov, večja prizadevanja po strokovnem usposabljanju delavcev, izboljšanje in boljše izkoriščanje mehanizacije itd.

## POMANJKANJE KVALIFICIRANIK DELAVCEV

Naši rudniki nimajo dovolj delavcev, da bi lahko izkoristili možnosti, ki smo jih do danes dosegli. Pa tudi njihova kvalifikacija je nezadostna.

Na vsakih 100 jamskih rudnikov pride:

V rudnikih črnega premoga visokokvalificiranih 4,9, kvalificiranih 41,8, polkvalificiranih 41,8 in nekvalificiranih 11,5 delavcev.

V rudnikih rjavega premoga visokokvalificiranih 5, kvalificiranih 35,2, polkvalificiranih 25 in nekvalificiranih 34,8 delavcev.

V rudnikih lignita visokokvalificiranih 3,5, kvalificiranih 26, polkvalificiranih 19,8 in nekvalificiranih 50,7 delavcev.

Poseben problem predstavlja nestalnost delovne sile. V teku leta sprejmejo rudniki toliko novih delavcev, kolikor znaša skupno število vseh zaposlenih. Tako odpade od skupnega števila nekvalificiranih delavcev 40% na take, ki imajo delovni staž izpod dveh let. Ker je po drugi strani prirast kvalificiranih delovnih moči majhen, se odnos med kvalificiranimi in nekvalificiranimi delavci čedalje bolj slabša na škodo kvalificiranih.

Prirast kvalificiranih delavcev pa je majhen zaradi nezadostne zmogljivosti industrijskih šol, ki dajejo zdaj letno okrog 200 kvalificiranih delavcev. Glede na povečanje proizvodnje pa bi vsako leto potrebovali okrog 3000 novih kvalificiranih delavcev. Boljše in racionalnejše izkoriščanje sklada za kadre bo mnogo prispevalo k rešitvi tega problema.

## POTROŠNJA RASTE HITREJE KAKOR PROIZVODNJA

Kljub občutno povečani proizvodnji premoga še vedno niso krite vse potrebe. Glede na splošni porast industrijske proizvodnje raste potrošnja premoga nekoliko hitreje kakor proizvodnja. Porast potrošnje se je v zadnjih treh letih gibal takole:

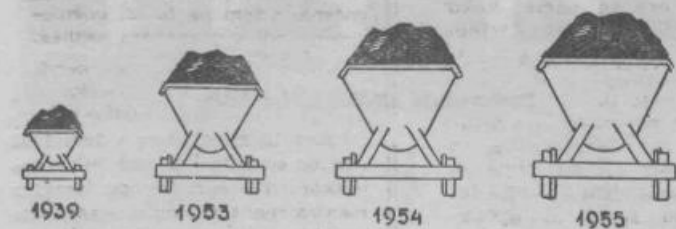
leta	ton	indeks
1953	11.240	100
1954	13.695	122
1955	15.320	136

Od skupne potrošnje odpade na posamezne skupine potrošnikov:

- na industrijo in rudarstvo 8.540 ton
- na promet (železniški, pomorski in rečni) 3.530 ton
- na široko potrošnjo (gospodinjstva in ustan.) 2.500 ton
- na druge potrošnike 650 ton

V skupini potrošnikov industrija in rudarstvo stoje na prvem mestu termocentrale s 30% skupne potrošnje te skupine, sledi črna metalurgija z 10%, pisarna metalurgija s 7,5%, tovarne cementa s 6%, tekstilne tovarne s 5%.

Od leta 1953 so narasle potrebe potrošnikov:

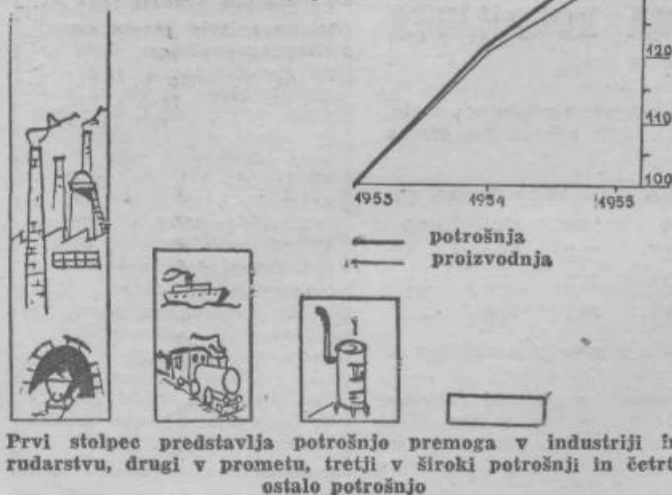


## LETA 1955 OKROG 15 MILIJONOV TON PREMOGA

Zadnji dve leti proizvodnja premoga pri nas stalno raste, tako da bo, kakor predvidevajo, dosegla v letu 1955 okrog 15 milijonov ton. V primeri z letom 1939 se je proizvodnja povečala malo več kakor dvakratno. V primerjavi s prejšnjimi leti imamo tale porast proizvodnje: 1939. leta 7 milijonov ton, 1953. leta 11 milijonov ton, 1954. leta 13 milijonov ton, 1955. leta 15 milijonov ton. V odnosu na leto 1939 so dosegli največji porast rudniki lignita, pri katerih je proizvodnja narasla skoraj petkratno (proizvodnja rjavega premoga je 1,8-krat večja, med tem ko je proizvodnja črnega premoga še vedno nižja kakor leta 1939). Pri nas pridobivamo sploh relativno malo črnega premoga. Skoraj polovica letošnje proizvodnje odpade na rjavi premog, okrog 43% na lignit, na črni premog pa komaj malo več kakor 7%. To pa zaradi tega, ker so naše rezerve črnega premoga najmanjše.

## NAŠI NAJVEČJI PROIZVAJALCI PREMOGA

Rudnik	Proizv. v t.	Breza	450.000
Črni premog		Senjski rudniki	428.000
Raša	800.000	Lignit	
Rjavi premog		Krekla	2.050.000
Banovići	1.200.000	Velenje	1.100.000
Trbovlje	900.000	Kostožac	620.000
Kakanj	650.000	Kolažina	600.000
Zagorje	570.000	Kosovo	420.000
Zrnica	420.000		



Prvi stolpec predstavlja potrošnje premoga v industriji in rudarstvu, drugi v prometu, tretji v široki potrošnji in četrti ostalo potrošnje.