



# GLG

GG — Bled  
GG — Kranj  
ALPLES — Železniki  
JELOVICA — Škofja Loka  
LIP — Bled  
ZLIT — Tržič  
AERO-CELULOZA — Medvode  
GRADIS-LIO — Škofja Loka

LETO I ŠTEV. 2 1976

GLASILO SESTAVLJENE ORGANIZACIJE: ZDRUŽENO GOZDNO IN LESNO GOSPODARSTVO »GLG« BLED

## Obravnavava osnutka zakona o združenem delu

Osnutek novega zakona o združenem delu je takoj, ko je bil dan v javno razpravo, bil poimenovan kot »mala ustava« in »delavski zakon«. Ta dva naziva v prenešenem smislu resnično predstavljata vse tisto, kar nam osnutek zakona o združenem delu prinaša. Osnutek ne predstavlja samo pravno-tehničnih rešitev odprtih vprašanj organiziranosti samoupravljanja v vseh njegovih oblikah, temveč predvsem v svojih temeljnih določbah poudarja vlogo delavcev kot gospodarjev svojega dela in družbenega položaja.

Izredno pomembno vsebino in poudarek sta osnutku zakona dali nedavni seji centralnih komitejev ZKJ in ZKS, na katerih sta tov. Kardelj in tov. Uršič v svojih izjavah osvetlila pomen osnutka z idejnopolitičnih ter vsebinskih vidikov.

Zato v nadaljevanju posebej objavljamo tiste odlomke iz njihovih prispevkov za javno obravnavo, ki so bistveni pri nadaljnji organiziranosti naše sestavljene organizacije.

Ko je tov. Kardelj govoril o pomenu družbene lastnine je povedal:

»Zakon ukinja možnost za katerokoli obliko lastninskega monopola nad proizvodnimi sredstvi oziroma bolj pravilno, zožuje na minimum možnosti za nastanek takih monopolov in prenaša odločilno gospodarsko in politično oblast nad družbenim kapitalom na delavce v temeljnih organizacijah združenega dela« in — kot je poudaril to misel še naprej — »s sredstvi za proizvodnjo in reprodukcijo v družbeni lastnini ne more nihče posamično razpolagati — ne kot posameznik ne kolektivno kot skupina in ne kot državni organ«. V tem je torej moč in vsebina osnutka zakona, ki se zaradi prenosa oblasti na delavce v TOZD upravičeno imenuje »delavski zakon.

Ko je tov. Kardelj govoril o pomenu organizirane javne razprave, v kateri je usmeritev in cilj zakona nedvomno jasen, je še dejal:

»Besedilo osnutka zakona, ki je predloženo v javno razpravo, ne gre jemati kot nedotakljivo, marveč mora biti podvrženo vsestranski kritični oceni«, organizacije združenega dela in skupnosti pa naj ob stavljanju pripomb in predlogov spoznavajo skozi prizmo zakona sebe ter si postavljajo ustrezne naloge.

Glede na aktualne naloge razvijanja in vzpostavljanja dohodkovnih odnosov v naši sestavljene organizaciji ter nadaljne usmerjenosti k združevanju dela in sredstev je pomemben prispevek k tem dohodkovnim odnosom, ki so hrbtenica sistema v uvodnem referatu 6. seje CK ZKS podal tov. Uršič, ko je dejal:

»Z razvojem dohodkovnih odnosov bodo v še vedno razdrobljenem in neorganiziranem slovenskem gospodarstvu mnoga protislovja, ki jih sama po sebi sprošča in odraža blagovna proizvodnja, delavci lahko učinkovito presegali s procesi samoupravnega združevanja dela in sredstev. To je osnova za visoko storilnost, za optimalnejše in racionalnejše gospodarjenje z družbenimi sredstvi. Z vzpostavljanjem

in utrjevanjem soodvisnosti, povezanosti, odgovornosti in vzajemnosti, v ustvarjanju in pridobivanju dohodka bomo najuspešneje podirali ograje, v katere so zaprte nekatere organizacije združenega dela. V njih se ohranja in odraža podjetniška miselnost z utrjevanjem starih osnov kupoprodajnih in kreditnih odnosov celo med temeljnimi organizacijami, ki so proizvodno in delovno neločljivo povezane.

Z navedenimi mislimi želimo podkrepiti pomen sedanjega obdobja, v katerem se vsi vključujemo v razpravo o osnutku zakona o združenem delu. Po tem, ko si bomo medsebojno pojasnili in tudi osvojili temeljna izhodišča iz osnutka zakona, bomo obenem morali preverjati, kako smo organizirani in če smo dejansko naravnani k izhodiščem osnutka zakona.

V naši sestavljeni organizaciji smo zelo različno organizirani, na različnih stopnjah pa je tudi vsebina našega samoupravnega odločanja. Skozi vso javno razpravo nam mora biti vodilo, cilj in smoter, da takšno neizenačeno in različno organiziranost ter vsebino samouprave v vseh TOZD in OZD odpravimo ter se organiziramo tako, kot bo novi zakon in naša boljša samoupravna praksa od nas zahtevala.

In še nekaj: bitke za nove odnose za uresničitev ustave, zakonov in našega sporazuma o združitvi v sestavljeno organizacijo ne bomo dobili brez angažiranja vseh dejavnikov tako družbenopolitičnih organizacij, samoupravnih organov ter vseh delavcev, zakaj za spreminjanje odnosov in miselnosti je potrebna volja vseh zainteresiranih za naš skupni razvoj in naš boljši in enotnejši jutri.

S. Erzar

### Rekli so...

Sekretar medobčinskega komiteja ZKS za Gorenjsko Ludvik Kejžar o poteku javne razprave takole meni: »Na Gorenjskem so se začele pripravljati na organizacijo kar najširše javne razprave o osnutku zakona o združenem delu. Občinski sindikalni sveti so nosilci nalog, ki jih bodo uresničevali ob sodelovanju vseh drugih družbenopolitičnih dejavnikov. Programi so že pripravljani, predavatelji tudi, medobčinski svet ZK pa je že sprejel program, kako naj bi bila javna razprava o osnutku zakona o združenem delu kar najbolje organizirana tudi v gorenjskih sestavljenih organizacijah, med drugim tudi v združenem gorenjskem lesnem in gozdnem gospodarstvu. Predvsem komunisti naj bi se aktivno vključevali in po razpravi presodili, kako je uspela, če je bila zares tako pripravljena in tako organizirana, da je bistvo novega zakona dojel prav vsak delavec. Po vseh organizacijah naj bi namreč pojasnili temeljna idejnopolitična izhodišča novega osnutka zakona o združenem delu, morali pa bi se lotiti tudi vprašanj, ki so zelo konkretna in značilna za posamezne organizacije. Le tako bodo razprave lahko plodne, zaključki tehtni in le tako homo lahko dosegli svoj namen, ki ga ima tako široko organizirana javna razprava na Gorenjskem.«

—ds

## Usoda našega osnutka

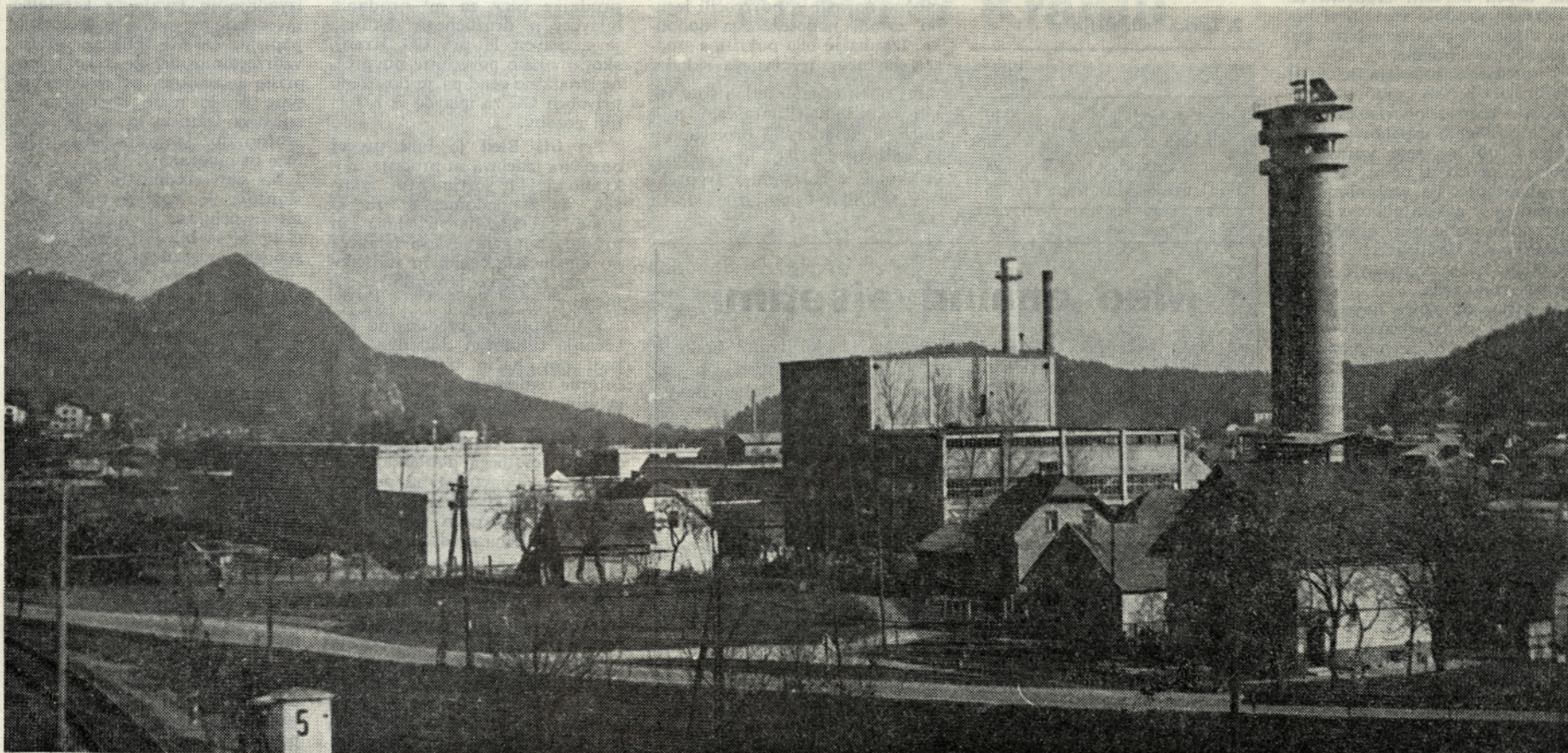
Že več kot leto dni pripravljajo temeljne organizacije združenega dela osnutke srednjeročnega razvojnega programa za obdobje 1976—1980. Z ustavo in novim zakonom o temeljih sistema družbenega planiranja in o družbenem planu Jugoslavije in mnogimi dopolnilnimi akti je vseskozi poudarjena vloga samoupravljanja pri planiranju. Dalje so postavljene z družbeno-gospodarsko resolucijo smernice za srednjeročni razvoj. Predvsem pa je seveda poudarjeno, da morajo biti plani in predvidevanje realni in cilji resnično dosegljivi. Izhodišče planiranja pa so temeljni planovi, ki jih morajo na vseh ravneh uskladiti temeljne organizacije in družbene samoupravne skupnosti: energetika, surovi-

na, splošna in skupna poraba, promet in prehrana so še z nekatereimi drugimi gospodarsko-političnimi temelji, mreža, da vgradimo vanjo razvojne programe panog in temeljnih organizacij.

Na naš osnutek, ki smo ga izdelali v SOZD »GLG«, moramo tudi pogledati kritično in tako oceniti, da ni v celoti vgrajen v mrežo točk, ki naj bi bile temelji našemu planu.

Bilanca lesne surovine je bila v prvem poizkusu planiranja popolnoma skregana z logiko in seveda z viri surovine, ki je količinsko in kvalitetno pogojena z biološkimi in tehničnimi faktorji gozdne proizvodnje, ki jo zgozlj z »zahtevanji« sploh ne moremo povečati. Seveda je bilo

(Nadaljevanje na 2. strani)



Pogled na tovarno celuloze in papirja v Medvodah. Prva stavba z leve strani je nova papirnica. (O novi tovarni berite na zadnji strani.)



# Usoda našega osnutka

(Nadaljevanje s 1. strani)  
potrebno bilanco uskladi in šele na podlagi novih količin zgraditi razvojne programe lesne predelave, predvsem na bazi območne surovine. To smo za hlovovino iglavcev uspeli, za žagan les pa žal še ne v celoti.

Uspehe poslovanja za prihodnje obdobje smo najprej zasnovali pri planiranju razvoja pregledali priporočila gospodarske resolucije razvoja. Tako ocenjevanja ali predvidevanja presega vsak optimizem in mejijo na nerealnost in neresničnost. Vzroke pa lahko iščemo tudi v slabem ocenjevanju ali slabem poznavanju položaja, kar pa tudi lahko opravičujemo z nejasnostjo položaja na splošno. Zasludovanje in analiziranje gibanj v zadnjih letih nam res ne nudi zanesljivih osnov za pravilno ocenjevanje prihodnosti!

Napačna predvidevanja postanejo usodna za stabilizacijska prizadevanja, če zajamejo večji obseg in če jih posplošimo. Gradnja stabilizirane prihodnosti na napačnih temeljih ne bi bila mogoča.

Gibanju zaposlovanja smo posvetili v vseh pripravah veliko skrbi, ker želimo obdržati in povečati storilnost. Temeljne organizacije so pri tem v največ primerih ostale v skupnih merilih, ki so jih sprejeli v občinskih srednjeročnih programih.

Uspehe izvoza smo v več primerih daleč preugodno predvidevali in dosegli take učinke, ki daleč presega republiške smernice Res je, da je povečanje izvoza v ospredju naše stabilizacijske gospodarske politike, vendar bi nerealna predvidevanja izvoza mogla povzročiti zelo neugodne gospodarske posledice. Trud in borba za povečanje izvoza pa naj bo vsem na skrbi!

Tudi glede investicij so postavljena realna merila v republiških osnovah družbenega plana. Rast investicij je razvojni element, ki nam zagotavlja rast družbeno-samoupravne moči, vendar zopet v danih okvirih.

Prvenstvene razvojne naloge gozdno-gospodarskih načrtov so izgradnja gozdnih cest za odpiranje gozdov. Izgradnja cest je predpogoj za uredničenje območnih načrtov in zagotovitev trajnih enakomernih sečnih etapov.

Gozdnim gospodarstvom manjka sredstev, in to predvsem za izgradnjo gozdnih cest za odpiranje gozdov zasebnega sektorja. Ta primanjkljaj bomo morali izravnati z dohodkovnimi odnosi med gozdno proizvodnjo in lesno predelavo. Na ta način bomo uspeli združiti sredstva za planirano gradnjo cest in si bomo zagotovili planirane letne količine lesne surovine.

Investicijski program je zajet preširoko in so predvidevana sredstva neresnično visoka in iz danih poslovnih uspehov nedosegljiva. Tudi ob tem vprašanju moramo poudariti pomen realnega planiranja. Po vsebini pa so investicije v našem planu v srednjeročnem obdobju predvsem usmerjene v izboljšave in rekonstrukcije in v izboljšanje družbenega standarda.

Med pomembnejše novice na naštejmo modernizacijo žage Gradis ter ureditev mehanizirane gladišča za povečan sprejem oblovine. V tem primeru je v programu izgraditev le ene žage na Trati za potrebe Gradisa in Jelovice. Nadalje predvideva Gradis osvojiti proizvodnjo posebne vrste stekla za zasteklanje sten raznih objektov. Pri Jelovici pa na novo razvijajo termopansko zasteklanje oken lastne proizvodnje. Glede prihodnosti izpopolnjevanja proizvodnje vrat pa vprašanja še niso rešili v okviru programa delitve dela.

Inovacijsko raziskovalno naloge »Boljše vrednotenje lesne surovine v finalnih izdelkih« je sklenil Lip Bled z raziskovalno skupnostjo Slovenije za fakulteto za industrijsko oblikovanje. V kreditiranje nalog pa se je

vključila tudi banka z inovacijskim skladom.

Izpopolnjevanje in posodabljanje lesne predelave je zagotovo pomembna naloga v iskanju poti za izboljšanje ekonomskega položaja in doseganje stabilizacijske uresničitve. V primarni predelavi, to je v žagarstvu, pa se ne moremo premakniti v smeri racionalizacij in posodabljanja, ker so prav žagarski obrati iz preteklosti zakoreninjeni vsak v svoje okolje in je s tem pogojena tudi razdrobljenost kapacitet na neracionalne pogoje. Prav žago moramo v prihodnje obravnavati samo skupno v kompleksu razvoja celotnega gospodarjenja prizadetega območja in pa

**Primerjalne analize zaključnih računov za leto 1975 OZD oziroma TOZD združenih v SOZD Gozdarstvo in lesna industrija Gorenjske**

## Ugotovitve

### I. OCENA SKUPNIH REZULTATOV ZA LETO 1975

	i n d e k s	
	1974/73	1975/74
Celotni dohodek	176	119
Porabljena sredstva	180	126
Doseženi dohodek	160	101
Podjetniška akumulacija	210	78

Po naglem vzponu v letu 1974, ki ga je povzročila konjunktura povpraševanja in inflacija cen, sledi v letu 1975 strmi padec zaradi naglega upadanja povpraševanja in se zaradi skromnejšega obsega povečane prodaje pri naglejšem naraščanju proizvodnih stroškov kaže nizek indeks doseženega dohodka. Obseg podjetniške akumulacije je padel celo izpod doseženega nivoja v letu 1974 (znižanje v absolutnem znesku za okoli 3 milijarde 400 milijonov starih din).

Vzroki za tako stanje se močno razlikujejo po posameznih grupacijah in jih je možno analizirati le po značilnostih vsake posamezne OZD.

Vsekakor pa na tako poslabšanje rezultatov največ vplivajo slabši učinki poslovanja OZD stavbnega pohoštva (LIP Bled in Jelovica Škofja Loka). V gozdarstvu po obsegu prodaje in po rezultatih močno zaostaja GG Bled, izjemno poslabšane rezultate pa izkazuje predvsem Celuloza Medvode.

### 2. Lesna industrija

	indeks 1975/74
Celotni dohodek	119
Porabljena sredstva	127
Doseženi dohodek	98
Podjetniška akumulacija	75

## Med enaindvajsetimi

Naša gorenjska SOZD je skupno z 21 pomembnejšimi sestavljenimi organizacijami združenega dela v Sloveniji, sprejela na pobudo Gospodarske zbornice Slovenije prostovoljne obveze, da bo s posebnim poudarkom sodelovala pri uvajanju novega samoupravnega planiranja razvoja v srednjeročnem obdobju 1976-1980.

Težišče tako prevzetih nalog je v uveljavljanju zakona o združenem delu in pa zakona o družbenem planiranju. Vsebinska dela pa je usklajevanje temeljev plana, uveljavljanje dohodkovnih odnosov in tokov reprodukcijskega kompleksa.

z uveljavljanjem dohodkovnih odnosov ter uveljavljanjem ustavnih določil o družbenem dohodku in uveljavljanju zakona o združenem delu.

O rezultatih analize osnutka razvojnega programa TOZD in DO članic SOZD »GLG« sta sprejela poročilo delavski svet na zasedanju 14. maja in predlog kolegijskega poslovnega organa, naj organizacije, ki menijo, da morajo razvojne programe spremeniti in uskladiti, to naredo do konca junija.

Torej, delavski svet predlagane osnutka razvojnega programa SOZD »GLG« ni sprejel s priporočilom, da prizadete organizacije uskladijo z družbeno-ekonomsko resolucijo, s surovinsko osnovo in realnejšimi pogledi v prihodnost.

Jurij Hočevar

1. Za ugotovitev skupnih rezultatov poslovanja je značilna naslednja dvoletna primerjava doseženih indeksov po glavnih kazalcih:

	i n d e k s	
	1974/73	1975/74
Celotni dohodek	176	119
Porabljena sredstva	180	126
Doseženi dohodek	160	101
Podjetniška akumulacija	210	78

Na nizko povprečje grupacije vpliva izrazito poslabšanje poslovanja v LIP-u Bled, le v nekoliko manjši meri pa tudi v Jelovici Škofja Loka. Obe delovni organizaciji sta se že na začetku leta znašli v bistveno spremenjenih tržnih prilikah, ki so pri stavbnem pohoštvu prevladovali skoraj tekom celega leta. Tekoči ekonomski ukrepi zveznih organov so z znižanjem stopnje prometnega davka in z ugodnejšo spremembo pogojev pri potrošniških kreditih reševali le pohoštveno industrijo, kljub vsem intervencijam pa je izostala rešitev za stavbno pohoštvo, kar je bistveno vplivalo na možnost povečanja tržne realizacije. Če je Jelovici uspelo s prodajo preko lastne prodajne mreže vsaj deloma odpraviti zastoje v proizvodnji, ki se je v glavnem gibala na nivoju preteklega leta, je LIP Bled pri svojih glavnih proizvodnih zaradi upadanja prodaje bistveno omejeval obseg proizvodnje v predelavi. To je tudi glavni razlog za izreden obseg bremenitve proizvodnje s fiksnimi stroški, ki so tudi po obsegu močno narasli in povzročili izgubo zaradi nedoseženega dohodka. Izguba je bila pokrita s sredstvi lastnega rezervnega sklada.

Pri obeh organizacijah so v takih okoliščinah naraščale tudi zaloge nedokončane proizvodnje in gotovih izdelkov (pri Jelovici skupaj z zalogami v trgovski mreži preko 1 milijarde starih

S temi zadolžitvami bodo zlasti strokovne službe in poslovnih organi pospešeno doprinesli k razvoju in stabilizaciji družbenega gospodarstva in utrjevanju samoupravnih pravic delavcev.

Sodelovanje s strokovnimi službami Gospodarske zbornice Slovenije in sodelovanje z Zavodom za planiranje SRS in Poslovnima združenjema za gozdarstvo in »Les«, pomeni tudi za »GLG« neposredno pomoč pri utrjevanju razvojnih tokov in pri usklajevanju temeljev plana z organizacijami združenega dela izven regije v merilu Slovenije in Jugoslavije. J. H.

din, pri LIP-u Bled pa za 500 milijonov starih din).

To so glavni vzroki za nizek porast vrednosti celotnega do-

hodka in za povečanje neskladnosti glede na skupno porabljenega sredstva:

	i n d e k s	
	celotni dohodek	porab. sred.
Lip Bled	120	142
Jelovica Škofja Loka	109	113

Pri LIP-u Bled na to neskladnost poleg nesorazmerno visoke bremenitve fiksnih stroškov pri zmanjšani količini proizvodnje močno vpliva tudi nižji nivo doseženih prodajnih cen v izvozu. Pozitivno pa je treba oceniti prizadevanja LIP-a Bled, da je vzdržal pri svoji izvozni usmerjenosti, ki je kljub majhnj rentabilnosti vplivala na izboljšanje likvidnostnega stanja podjetja, v nasprotju z Jelovico Škofja Loka, kjer je likvidnostni položaj pri nizkem obsegu izvoza zelo zaostren.

Poslovni rezultat je bil pri Jelovici močno prizadet tudi zaradi izrednih prodajnih popustov in rabatov, znižanja prodajnih cen in odpisov zaradi zastarelih terjatev, ki znašajo skoraj 14% od dosežene vrednosti skupne prodaje. (Pri LIP-u Bled ca. 2,6% od skupne prodaje.)

Alpes je v lanskem letu dosegel ugodne rezultate poslovanja. Njegova z novim programom ploskovnega pohoštva pospešena proizvodnja je naletela na dober tržni odziv, ki so ga pospešili še dodatni organizacijski ukrepi (formiranje večjega števila montažnih ekip na terenu in podobno). Uspeh teh ukrepov ni izostal, večji del dodatnih režijskih stroškov pa je nadomestil povečan obseg realizacije. Poslovni rezultat leta 1975 bremeni-

### 3. Gozdarstvo

	i n d e k s 1975/74		
	povprečje	GG Bled	GG Kranj
Celotni dohodek	119	122	117
Porabljena sredstva	131	146	121
Doseženi dohodek	100	94	108
Podjetniška akumulacija	80	79	82

Povečana vrednost realizacije gozdarstva je v največji meri posledica večje blagovne proizvodnje in prodaje iglavcev iz zasebnih gozdov pri obeh GG, medtem ko je povečana prodaja iz gozdov družbenega sektorja nastopila le na območju GG Kranj, v glavnem tudi na račun zmanjšanja količin prehodnih zalog v zvezi s prehodom na novo tehnologijo proizvodnje in spravila lesa.

Vpliv povečanja povprečne prodajne cene za m<sup>3</sup> prodanih iglavcev iz družbenega sektorja je zaznaven le pri GG Kranj, skoraj enako povečanje povprečne prodajne cene pa je doseženo pri obeh GG za iglavce iz zasebnih gozdov.

Pri GG Bled je bila precej omejena izdelava in prodaja najkvalitetnejših sortimentov iglavcev, delno nadomestilo za ta izpad predstavlja izdelava in prodaja tehničnega lesa iglavcev po ugodnejših cenah in tudi povečana količina izvoznih sortimentov.

Velik vpliv na vrednostno povečanje celotnega dohodka ima tudi nov način obračunavanja interne realizacije v zvezi z medsebojnim obračunavanjem realizacije TOZD (pri GG Bled skoraj 10%, pri GG Kranj pa okoli 5% od celotnega dohodka), kar pa seveda ne vpliva na povečanje neto efekta, ker se z interno realizacijo ustrezno povečujejo tudi porabljena sredstva.

Neskladnost indeksa porabljenih sredstev nasproti celotnemu dohodku je očitna pri GG Bled in gre zaradi splošnih podražitev predvsem na račun povečanih režijskih podražitev pri enakem obsegu proizvodnje v družbenem sektorju kot v letu 1974. Pojavlja se tudi večji obseg investicijskega vzdrževanja in podražitev investicij v lastni režiji. Udeležba lastnih investicij ter obseg rea-

jo v precejšnji meri odpisi zastarelih terjatev, povečani rabati in znižanje cen pri artiklih iz zaloge starih programov (skupno za okoli 1 milijardo 200 milijonov starih din). Sorazmerno skromna je še udeležba izvoza, ki bi lahko s hitrimi učinki vplivala na izboljšanje zaenkrat še slabega likvidnostnega stanja podjetja.

Zlit Tržič je kot izvozno orientirana organizacija močno občutila recesijo zahodnih tržišč ne samo zaradi upadanja naročil, temveč zlasti še zaradi nizkih izvoznih cen.

Izboljšanje je nastopilo šele v drugi polovici leta, ki pa ni moglo nadomestiti izgubljenega.

Težavam pri izvozu so se pridružila tudi nihanja plasmana zabojev in spremenjene zahteve tržišča po manjših serijah v proizvodnji pohoštva za domače tržišče, kar vse je vplivalo na nižji obseg proizvodnje in seveda tudi na obseg realizacije.

Prizadevanja za ureditev vprašanj notranje organizacije pri objektivnih pogojih poslovanja v letu 1975 še niso mogla vplivati na poslovne rezultate. Zelo prisotna skrb za uspešno gospodarjenje pa je sproti vplivala na odpravljanje težav in zato so poslovni rezultati Zlit Tržič ugodnejši od povprečja lesne grupacije v okviru SOZD.

lizacije za urejanje in nego gozdov v celotnem dohodku 1975 predstavlja pri GG Bled skoraj 16% od vrednosti skupne realizacije. Pri GG Kranj znaša ta udeležba okoli 14%. Tudi iz tega razloga se indeks doseženega dohodka ugodneje formira pri GG Kranj kot pri GG Bled.

### 4. Celuloza Medvode

Leto 1975 predstavlja za Celulozo Medvode kot izjemno neugodno obdobje poslovanja glede na prepletanje nalog tekoče proizvodnje in izvajanja kapitalne investicije v novo proizvodnjo papirja. Zaradi velikega obsega vzdrževalnih del je tekom leta prišlo do zastojev pri proizvodnji pare in do nižje koncentracije sulfidne lužnice in se je zato močno znižala proizvodnja celuloze in pinotana.

Na sam vrednostni obseg poslovanja je vplival tudi izpad izvoza celuloze in nižje domače cene, ki so bile določene po posebnem sporazumu branže.

K neskladnosti indeksa porabljenih sredstev in indeksa celotnega dohodka prispevajo največ močno povečani stroški investicijskega vzdrževanja in velik obseg izrednih izdatkov (med drugim tudi večji odpis inozemske terjatve).

Ekonomski položaj podjetja se je ob koncu leta zaostрил še zaradi neurejenih vprašanj financiranja investicij, ki že veže velik obseg lastnih obratnih sredstev. Tako se je Celuloza znašla v težkem stanju nelikvidnosti

### 5. Gradis Škofja Loka

Kljub zaostrenim pogojem poslovanja v lesni industriji na splošno, je TOZD Gradis ob izvrševanju povečanih nalog iz razširjenega programa matičnega podjetja dosegel v letu 1975 zelo ugodne rezultate. Pomniti je treba, da je povečani vrednostni obseg poslovanja v veliki meri rezultat produk-



tivnejšega dela kot posledica velikega stabilizacijskega prizadevanja. Večji obseg živega dela je vplival na ugodno udeležbo porabljenih sredstev v celotnem dohodku ne glede na to, da je TOZD Gradis v obseg porabljenih sredstev vključil v letu 1975

prvikrat tudi izdaten znesek pospešene amortizacije.

## II. PRIMERJAVA UČINKOV POSLOVANJA

Za presojo učinkov poslovanja so pomembne naslednje primerjave doseženih rezultatov:

a) zneski v st. milijonih s tremi dec., razen povprečnih OD, ki so navedeni v celih st. dinarjih na 1 zaposlenega

	družbeni proizvod	sred. za reprod.	povprečni mesečni OD
Alpes Železniki	11.880	3.443	284.700
Jelovica Škofja Loka	10.055	2.173	304.200
Lip Bled	9.914	2.661	313.605
Zlit Tržič	8.485	1.510	288.600
GG Bled	11.785	2.752	369.800
GG Kranj	10.384	1.674	364.200
Celuloza Medvode	15.859	6.037	359.900
Gradis Škofja Loka	14.188	4.465	350.700

b) indeks 1974 = 100

	indeks 1974 = 100			udeležba (v %) btto OD v družb. proizv. delovne org.	
	družb. proizvod	sred. za reprod.	OD	1974	1975
Alpes Železniki	133	133	124	44,7	42,7
Jelovica Škofja Loka	99	64	120	45,8	54,4
Lip Bled	88	66	118	40,7	55,6
Zlit Tržič	109	114	110	58,9	59,8
GG Bled	102	90	119	48,8	51,8
GG Kranj	117	93	129	55,6	61,6
Celuloza Medvode	87	87	119	28,1	38,5
Gradis Škofja Loka	119	193	111	49,9	48,1

Primerjava vsiljuje ugotovitev, da je bil porast osebnih dohodkov pri delitvi družbenega proizvoda dosežen na izrazito škodo sredstev za reprodukcijo pri LIP Bled, Jelovici Škofja Loka in pri Celulozi Medvode. Nad doseženo stopnjo produktivnosti (družbeni proizvod na enega zaposlenega) so se gibali tudi osebni dohodki pri GG Bled in GG Kranj, kar potrjuje tudi visoka udeležba bruto OD v doseženem družbenem proizvodu.

## III. LIKVIDNOSTNO STANJE ČLANIC SOZD

Visoko povprečno stanje tako terjatev do dolžnikov, obveznosti do dobaviteljev ter povečanje zalog materiala in gotovih izdelkov (tudi trgovskega blaga v prodajni mreži Jelovica), je bilo vzrok za visoko povečanje povprečne uporabe obratnih sredstev tekem celega leta 1975, kar je razvidno iz gibanja povprečne uporabe obratnih sredstev in njihovega pokritja z lastnimi obratnimi sredstvi ter z vsemi vrstami obstoječih bančnih kreditov.

Povečana uporaba obratnih sredstev brez odgovarjajočega večjega pokritja s sredstvi lastnega poslovnega sklada oziroma s sredstvi bančnih kreditov, je povzročila med letom nizko stanje likvidnosti poslovanja, ki se je začelo delno izboljševati šele proti koncu leta, ko je bilo znani močnejši pritek sredstev iz naslova pokritja terjatev.

## IV. ZAKLJUČNE UGOTOVITVE V POSLOVANJU V LETU 1975

Iz gornje analize poslovnih rezultatov je možno ugotoviti, da je recesija na zahodnih tržiščih ter večja ponudba od povpraševanja na domačem tržišču priza-

dela, zlasti lesno industrijo, močnejše kot so glasile ocene na začetku leta 1975. Zato so bili ponekod obrambni ukrepi prepozno uveljavljeni.

Ugodneje kot na drugih področjih je v zvezi s splošno družbeno akcijo prišlo do zmanjšanja uvoza oziroma nadomeščanja tujih z domačimi surovinami oziroma repromateriali (rezan les, okovje, iverice) tako, da je neto devizni učinek v zbiru vseh članic pozitiven (uvoz predstavlja 64 % od izvoza), medtem ko je bil v letu 1974 ta učinek negativen (uvoz večji od izvoza za okoli 20 %). Celotni izvoz v letu 1975 se je nasproti 1974 gibal v višini ca. 86 %.

Obseg realizacije se je realno po obsegu znižal z izjemami Alpes, Gradis in GG Kranj. Visoka udeležba porabljenih sredstev ni samo posledica podražitev oziroma inflacije na strani porabljenih sredstev, temveč v veliki meri nespremenjen oziroma celo povečan obseg stalnih (fiksni) režijskih stroškov, ki so razli v razporaku z gibanjem direktnih proizvodnih stroškov in to na škodo rentabilnosti proizvodnje.

Vse to se je odrazilo na znižanju doseženega dohodka. V delitvi tega dohodka so po udeležbi nesorazmerno porasli osebni dohodki (razen pri Alpesu Železniki in Gradisu Škofja Loka), v glavnem na škodo sredstev za reprodukcijo.

Ustvarjena sredstva za reprodukcijo po zaključnih računih 1975 še zdaleč ne zadoščajo za kritje povečane porabe obratnih sredstev. Investicijska sposobnost članic SOZD je v takem položaju bistveno omenjena le na najnižji obseg vlaganj v glavnem le z uporabo sredstev minimalne amortizacije.

Jože Dolenc

Poslovanje članic SOZD Združeno gozdno in lesno gospodarstvo za prvo tromesečje 1976

## Informacija

Osnova za informacijo so podatki in odgovori članic po kratkih anketnih vprašanjih, osredotočenih na gibanje proizvodnje, prodaje ter o stanju zalog gotovih izdelkov.

### a) Proizvodnja

Lesna industrija: je po vrednosti zmanjšala obseg proizvodnje v povprečju za 7 % nasproti I. tromesečju 1975, v tem povprečju pa so udeleženi:

Alpes	+ 4 %
Jelovica	- 11 %
Lip Bled	- 12 %
Zlit Tržič	+ 4 %
Gradis Škofja Loka	- 16 %

Pri zmanjšanju obsega proizvodnje so udeležene vse organizacije stavbnega pohištva. Znižanje utemeljujejo s sezonskim zastojem prodaje na domačem trgu (Jelovica in Lip), Gradis pa je imel zastoje v proizvodnji za-

radj neugodne zime in manjše angažiranje zmogljivosti kot lani v istem obdobju.

Značilen pojav nastopa pri LIP Bled, ki je v celoti znižal obseg proizvodnje za 12 %, pri tem pa proizvodne zmogljivosti gradbenih plošč in masivnega pohištva niso mogle slediti povečanemu naročilom za izvoz. Prav tako tudi proizvodnja oblog za domače tržišče ni dohajala obstoječa naročila.

V gozdarstvu je za 25 % znižana blagovna proizvodnja v SLP (pri GG Kranj celo za 15.000 kubikov) posledica neugodnih zimskih razmer in dejstva, da je zasebni sektor na območju GG Kranj velik del lesne mase iz sečnje za 1976 oddal že v novembru in decembru lani. Pri GG Bled je potekala proizvodnja po

nekoliko nižjem planu sečnje nasproti preteklemu letu.

Pri Celulozi Medvode je proizvodnja sicer v zastoju nasproti letošnjemu planu, po vrednosti pa je nasproti I. tromesečju lani nekoliko višja kljub motnjam, ki jih je povzročila povezava parovoda in vodovoda z novimi objekti.

b) Prodaja (fakturirana realizacija)

Prodaja se je v povprečju pri lesni industriji povečala za 14 %, kar je očiten znak ugodnejšega gibanja tržnega povpraševanja, zlasti še zaradi izboljšanih možnosti plasmana izdelkov (gradbene plošče, žagan les in pohištvo) na tuja tržišča.

Pri posameznih članicah se je v okviru gornjega poprečja prodaja gibala takole:

	Skupaj	Domači trg	Izvoz
Alpes	+ 30 %	+ 24 %	+ 100 %
Jelovica	+ 4 %	+ 3 %	- 19 %
Lip Bled	+ 14 %	- 11 %	+ 100 %
Zlit Tržič	+ 38 %	+ 43 %	+ 28 %
Gradis Šk. L.	- 15 %	- 15 %	-

Na ugodno povprečje vpliva zlasti povečan obseg prodaje v Alpesu in Zlitu ter veliko povečanje izvoza pri Lipu Bled.

V gozdarstvu se je prodaja znižala za 24 % in to v glavnem na račun nižje proizvodnje, medtem ko se izvoz giblje na nivoju lanskega leta.

Celuloza Medvode je vso doseženo proizvodnjo celuloze plasi-

rala na domačem trgu, zato je bil izvoz v I. tromesečju le neznoten.

c) V skladu z doseženo proizvodnjo in gibanjem prodaje kaže stanje zalog gotovih izdelkov ob koncu I. tromesečja tega leta nasproti stanju zalog 31. 3. 1975 oziroma 31. 12. 1975 naslednje spremembe:

(v starih milijardah s tremi decimalkami)

	31. 3. 1975	31. 12. 1975
Jelovica	+ 1,513	+ 2,760
Alpes	- 86	+ 826
Lip Bled	- 433	+ 1,281
Zlit Tržič	+ 135	- 36
Gradis Šk. L.	- 73	- 91

## č) Izgledi in problematika za II. četrtletje 1976:

Alpes: — Možnost nižjega odjema elektroindustrije (EI Niš in Iskra) zaradi znanih težav v tej branži; — še nerešen problem kreditiranja prodaje večjim trgovskim hišam (Jugodrvno, Robna kuča); — nadaljnje zmanjšanje konkurenčnosti pri izvozu zaradi povečanja cen iveric in furnirjev (višja domača carinska stopnja in dodatne izvozne takse v deželah izvoznih) ter višjih carinskih stopenj za uvoz PVC folije in okovja;

— možnost večje prodaje na domačem trgu bo odvisna le od trgovine, ki daje zaenkrat dispozicije v glavnem le za artikole, ki jih je potrošnik izbral in trgovini tudi plačal.

Prizadevanja za rešitev gornjih problemov so v vseh smereh intenzivno v teku.

Jelovica: V skladu s pričakovanim vzponom sezone v maju in juniju tega leta računa delovna organizacija z izdatnim izboljšanjem situacije v proizvodnji in prodaji za domači trg. V teku je intenzivna obdelava tržišča z ugodnejšo ponudbo prodajnih pogojev. Predvsem računajo še

## Gozdarski študijski dnevi v Kranju



Maja so bili v Kranju Gozdarski študijski dnevi, ki jih je organizirala Biotehniška fakulteta v Ljubljani, temeljna organizacija gozdarski oddelk. Tema zanimivega znanstvenega srečanja je bila: gospodarjenje z gozdovi v zasebni lasti. Študijski dnevi so sodili v sklop letošnjih prizadevanj za temeljito obravnavo slovenskega gozdarstva, ki jo vodi predvsem republiški sekretariat za kmetijstvo, gozdarstvo in prehrano. Znano je, da v Sloveniji zasebni gozdovi prevladu-

jejo, vendar njihove proizvodne možnosti niso izkoriščene. Prav tako tudi tehnologija in sodobni znanstveni dosežki še ne prihajajo do polne veljave. Letošnji gozdarski študijski dnevi, ki so bili že deveti po vrsti, so uspeli v zadovoljstvo vseh sodelujočih. Na dvodnevem posvetovanju so sodelovali nekateri znani gozdarski strokovnjaki kot dr. Izток Winkler, dr. Franc Gašperšič, dr. Amer Krivec, inž. Metod Vizjak in inž. Branko Korber. J. K.

naprej na povečanje domače prodaje za devize.

Lip Bled: Glede prodaje na domačem trgu obstoja ugodna prognoza za mesec maj in junij tega leta, medtem ko je mesec april na domačem trgu močno zatajil.

Izvoz kaže ugoden trend tudi za II. kvartal in bo njegovo povečanje odvisno v glavnem le od možnosti za povečanje proizvodnje gradbenih plošč, pohištva in žaganega lesa.

Ukrepi za domači trg so usmerjeni v intenziviranje dela prodajnih pogojev.

Zlit Tržič: Glede na stanje naročil je prognoza za II. kvartal ugodna tako za proizvodnjo kot za prodajo ter bosta zabojarna in žaga obratovala neprekinjeno celo med kolektivnim dopustom.

Gradis Škofja Loka: Ukrepi za II. tromesečje tega leta so usmerjeni v polno izkoriščanje zmogljivosti, kar bo z ozirom na višek gradbene sezone verjetno v celoti izvedljivo.

GG Bled: Možnosti za polno realizacijo blagovne proizvodnje po dinamičnem planu za II. tromesečje tega leta so podane. Seveda pa je letošnji plan sečnje nižji od lanskega, kar bo vplivalo na skupni finančni efekt delovne organizacije nasproti istemu obdobju lani.



Dopisujte v

GLG

GG Kranj: bo v SLP gozdovih z ustreznimi ukrepi dosegel planirano proizvodnjo iglavcev, medtem ko bo sečnja bukovine v I. polletju tega leta močno zadržana in bo prenesena na poletno in jesensko obdobje. Težave povzročajo sedanje pomanjkanje kamionov za spravilo lesa iz višje ležečih sečišč. Zakasnitev pri izdelavi vlak in cest bi lahko ogrozila sečnjo in spravilo v naslednjih obdobjih leta. Zato GG Kranj poleg lastnih ukrepov računa tudi na zagotovitev ustreznih finančnih sredstev s strani območne lesne industrije.

Celuloza Medvode: Zaradi pričetka poskusnega obratovanja novega papirnega stroja bo proizvodnja po obsegu v II. četrtletju tega leta močno narasla. Porasel bo seveda tudi obseg prodaje zaradi plasmana papirja, četudi bo prodaja celuloze zaradi lastne predelave zmanjšana za 50 %. Pričakovati pa je začetne težave pri prodaji papirja ker tržišče razen že znanih potreb matičnega podjetja Aero Celje v celoti zaenkrat še ni raziskano.

Jože Dolenc

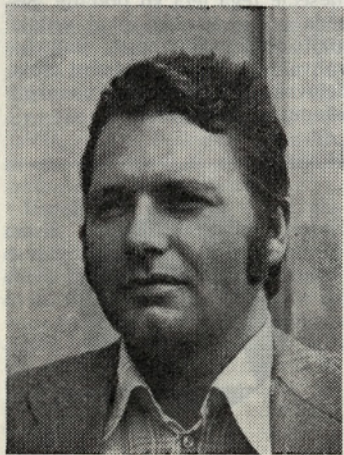
Glasilo ureja uredniški odbor odgovornih urednikov internih glasil članic »GLG«: Janez Konc, Vlado Sadar, Franc Pavlin, Ivan Robič, Marjana Maček, Vladimir Erjavšek, Franc Kumer, Jože Lejko. Glavni in odgovorni urednik glasila »GLG« je Slavko Erzar. Tisk: GP Gorenjski tisk Kranj. Glasilo izhaja v nakladi 5000



# Medsebojno sporazumevanje in dogovarjanje

Letos bodo vse organizacije združenega dela v okviru sestavljene organizacije razpravljale o svojem razvojnem petletnem programu, odločajo pa se tudi o našem skupnem razvojnem programu. Tokrat smo obiskali nekaj organizacij združenega dela in povprašali delavce, kaj menijo o načrtovanju in kaj nasploh mislijo o povezavi gorenjskega gozdarskega in lesnega gospodarstva, o povezavi, ki je bila nujna in ki se je po nekaj težavah in problemih že pokazala za smotrno. Tako so dejali delavci iz Gozdnega gospodarstva Bled, iz Alpleša v Zeleznikih, iz trziškega ZLITA, iz TOZD Gradis, iz TOZD Aero Medvode, GG Kranj, Jelovice Škofja Loka, LIP Bled.

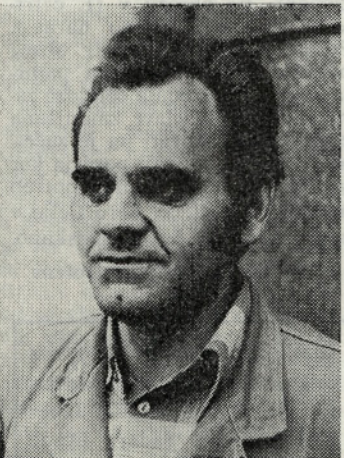
**Valentin Cirk iz Alpleša v Zeleznikih:** »V organizaciji sem zaposlen od leta 1971, delam pa na delovnem mestu vodje priprave dela. Prav sedaj sprejemamo v naši organizaciji svoj program, ki ga bomo sprejeli na zborih delovnih ljudi in uskladjali vse pripombe, ki jih bo začrtala javna razprava v organizaciji. Naš razvojni program za naslednje petletno obdobje temelji na osnovah stabilizacijskih prizadevanj in ciljev družbeno-ekonomske politike in posebej obravnava področje zaposlovanja, uvoza, izvoza ter naložb. Skratka: v naslednjih petih letih



bodo naša prizadevanja in naporji usmerjeni predvsem v racionalno, čimvečjo proizvodnjo ob možnostih vključevanja nove proizvodnje.

Menim, da je bila povezava gorenjskega gozdarskega in lesnega gospodarstva zelo pomembna in smotrna, vendar sodim, da bo potrebno še precej strpnosti in medsebojnega dogovarjanja ter usklajevanja, da bomo dosegli čimboljše uspehe. Pomembna je delitev dela, takšna delitev, ob kateri naj bi vsi imeli možnosti nenehnega boljšega gospodarjenja in širitve proizvodnje, napredka, ob tem pa so nujni naši skupni dogovori.

**Zoran Okorn iz Alpleša v Zeleznikih:** »Devetnajst let sem že zaposlen v delovni organizaciji, zdaj sem na delovnem mestu oddelkovodje priprave površin. Mislim, da je ob povezovanju gorenjskega gozdnega in lesnega gospodarstva pomembna predvsem delitev dela, da ne bo prihajalo do konkurence in da bomo vsi skupaj in vsak posebej lahko zares uspešno delali in gospodarili.



V naši organizaciji razpravljamo o razvojnem programu in delavcem ni vseeno, kako naj bi delali in se usmerjali v naslednjih petih letih. V oddelku, kjer sem zaposlen, se zdaj pripravljamo na boljša stimulacija za zaposlene, saj prav ti delavci delajo v naj-

težjih delovnih pogojih. Vsi bi radi, da bi se v petih letih resnično lahko uresničila predvidevanja, da bi namreč z naložbo in razširitvijo proizvodnje in s pridobitvijo novih prostorov delali v boljših delovnih razmerah. Vendar pa ne le zase, tudi za vsesplošni uspeh in napredek organizacije nam je, saj bi vsi resnično radi, da se še bolj uveljavimo in še več proizvajamo. Zato je prav srednjeročni program vreden temeljite razprave, morebitnih pripomb, saj načrtuje naš jutrišnji dan.

**Jože Miklavčič iz TOZD Gozdarstvo Jesenice:** »Enajst let sem zaposlen v gozdarstvu na Jesenicah, delam pa v revirju Belca. Mislim, da smo z združitvijo gorenjskega lesnega in gozdarskega gospodarstva stopili precejšen korak naprej, čeprav je pred nami še precej dela, da nova organizacija zaživi v njenem pravem smislu in pomenu, kajti vseh pričakovanj v tako kratkem obdobju nismo mogli realizirati. Predvsem bo potrebno, da dosledno uresničujemo vse sprejete programe in se ne oziramo le v lastne interese in želje; vedno nam mora biti pred očmi naš skupni interes, katerega uresničitev zagotavlja le združitve. Če bomo to dosegli, bomo lahko dejali, da smo opravičili obstoj sestavljene organizacije.

Srednjeročni program vsebuje med drugim tudi pospešene naložbe v gozdne komunikacije in prav ta naloga terja od nas vso



resnost in zavzetost. Danes izkoriščamo le lažje dosegljive gozdne površine, medtem ko do nedostopnih ali težko dostopnih še nismo prišli. Nedvomno bo pri tem potrebno pomisliti tudi na zasebni sektor, ki predstavlja precejšen odstotek in ki ima v lasti precejšnje gozdne površine. Zasebni proizvajalci bi bili ob naši skrbi in pomoči tudi veliko bolj zainteresirani, mi pa bi lahko zadostili potrebam lesne industrije. Gozdove bo potrebno še naprej izkoriščati, vendar smotrno, tako, da jih ohranimo dobre in še boljše našim naslednikom. Potrebno bo uskladiti razvojne programe z možnostmi in znatno več vlagati tudi v same gozdove, kjer se surovina ustvarja. Lesna surovina pa je na Gorenjskem ena najboljših, najkvalitetnejših, finančno pa je žal še premalo vrednotena. Na takšna vprašanja bi morali bolj realno zreti in jih ustrezno reševati.

V našem revirju smo s proizvodnjo v zaostanku predvsem zato, ker ni ustreznih gozdnih komunikacij, nedostopnih ali težje dostopnih področij z gozdnimi površinami pa je v Karavankah še kar precej.

**Stanko Zmitek iz trziškega ZLITA:** »V delovni organizaciji sem več kot 25 let, delal pa sem



kot kvalificirani mizar, vodja površinske obdelave, kontrolor, zdaj sem pa referent za pripravo dela primarne proizvodnje. Pri nas smo že razpravljali o razvojnem programu, v katerem zavzema pomembno mesto zabojarina, ki jo hočemo povečati in modernizirati. Ob tem bo potrebno poskrbeti za druga vprašanja in probleme, da bomo izboljšali tehnološki postopek. Z različnimi naložbami bi radi prispevali k večjemu učinku in gospodarnosti. Prav tako je s stabilizacijskim programom, o katerem smo precej razpravljali in so prav v okviru stabilizacije še izdatne možnosti.

Mislim, da so priprave v okviru ustanavljanja sestavljene organizacije dovolj dobro potekale, menim pa, da bo potrebno še precej aktivnosti, da tudi vsebinsko uresničimo vse tisto, za kar smo se zavzeli. Pomemben je predvsem problem razdelitve surovine; kako se bo delila in kako racionalno izkoriščala. V samem razvojnem programu v okviru sestavljene organizacije je to že predvideno, prav tako tudi druga vprašanja. Vse skupaj pa naj bi bila težnja k smotrnemu gospodarjenju z lesno surovino in k rentabilnemu poslovanju vseh članic.

**Marija Lužar, ZLIT Tržič:** »Kot delavka sem že peto leto zaposlena v zabojarini in sem s svojim delom zadovoljna, čeprav je fizično kar precej naporno. Sem članica delavskega sveta in tako seznanjena s problemi in vem, da v okviru naše organizacije predvideva naš srednjeročni razvoj razširitev in modernizacijo zabojarne, saj v tem obratu delajo v slabih delovnih pogojih. Premalo je prostora, pogoji dela zato niso lahki.

V okviru sestavljene organizacije deluje tudi trziški ZLIT in mislim, da je namen združitve jasen in smotrni in tudi nekateri prvi rezultati so se že pokazali. Vendar pa delamo v okviru sestavljene organizacije še nekaj



časa, zato je prav razumljivo, da oprijemljivejših in večjih rezultatov za zdaj še ni mogoče pokazati, vsekakor pa se še bodo pokazali v naslednjem obdobju.

**Brane Medja iz škofjeloške Jelovice:** »Pri nas smo razpravljali o našem srednjeročnem razvojnem programu in ga sprejeli na seji delavskega sveta. V njem predvidevamo razvoj naše osnovne dejavnosti, izpolnjevanje proizvodnje oken in vsega ostalega ter deloma povečanje naših zmogljivosti. Predvsem pa se bomo zavzemali za to, da se izboljšuje kvaliteta naših izdelkov in da se rešijo problemi, ki jih ima primarna proizvodnja. Predvidene so tudi delne izboljšave in ne neke večje naložbe.

Združitev gorenjskega lesnega in gozdnega gospodarstva je bila vsekakor smotrna in če pogledamo precej oprijemljivo in konkretno, se mi na primer, zdaj pogovarjamo z delovno organizacijo LIP Bled in skupno rešujemo probleme. Nedvomno je pomembna predvsem delitev dela med organizacijami in na



osnovi te delitve tudi to, da si vsi prizadevamo za kvalitetne izdelke. Srednjeročni program sestavljene organizacije je osnova in obveza za nas vse, ki smo člani.

**Franc Kožuh, Jelovica Škofja Loka:** »V delovni organizaciji sem dvajseto leto in sem zdaj predsednik delavskega sveta temeljne organizacije stavbno po-



hištvo. V našem srednjeročnem programu razvoja smo si začrtali proizvodnjo oken in drugih izdelkov, predvsem pa smo se zavzeli za kvaliteto.

Največje prednosti in pomen združevanja gorenjskega gozdnega in lesnega gospodarstva je v delitvi dela, v tem, da dve sorodni organizaciji ne izdelujeta enakih izdelkov in se z njimi pojavljata na tržišču, je v številnih drugih vprašanjih kot je oskrba s surovino itd. Že do zdaj se je sestavljena organizacija pokazala kot primerna in kot najbolj ustrežna oblika, vsekakor pa bo z resničnim vsebinskim izpopolnjevanjem in reševanjem vseh problemov tudi v prihodnje upravičila svoj obstoj.

**Vladimir Buh iz TOZD Aero Medvode:** »Z ozirom na nedavno veliko naložbo, novo tovarno papirja v Medvodah, v naši temeljni organizaciji, v okviru organizacije celjskega Aera, beležimo pomembno delovno zmago in uspeh, ki nas zavezuje tudi za prihodnje. Precej dela in sred-

stev je bilo tako že vloženo, vendar v našem srednjeročnem programu proti koncu leta 1980



predvidevamo nekaj modernizacij, predvsem pričetek rekonstrukcije proizvodnje celuloze. Pri tem računamo na dva oddelka.

Mislim, da je sestavljena organizacija gorenjskega lesnega in gozdnega gospodarstva precej bolj trdna kot podobni sistemi. Mi smo se priključili, radi postali člani sestavljene organizacije. Menim, da mora vsaka integracija sloneti na nujnem osnovnem razvojnem programu in nikakor ne sme biti formalna, kajti nekatere naše prejšnje povezave so se izkazale kot neuspešne. Naša integracija v okviru Aera je slonela na ekonomskih interesih, na možnostih nadaljnega uspešnega razvoja vseh in vsakogar posebej. Aero Celje glede na integracije ni vezan le na GLG, temveč tudi na ostale industrijske veje.

Razvoj je viden v trdnosti povezavi, v delitvi dela in programa, v nujnem samoupravnem odločanju, pravi Vladimir Buh, štirinajsto leto zaposlen v organizaciji in po poklicu elektrotehnik, predsednik delavskega sveta.

**Milan Tehovnik iz medvoškega Aera:** »Kot orodjar delam od leta 1962. Naša delovna organizacija je pred nedavnim dobila sodobno tovarno, v okviru prizadevanj vseh članic organizacije celjskega Aera in drugih. V prihodnje predvidevamo nekaj rekonstrukcij in izboljšav, vsekakor pa smo izredno zadovoljni z novo naložbo. V razmeroma kratkem času bomo lahko izdatno povečali svojo proizvodnjo.

Sestavljena organizacija združenega dela gorenjskega lesnega in gozdnega gospodarstva je nedvomno precejšen korak naprej; zdaj bomo bolj povezani, lahko se bomo sporazumevali in dogo-



varjali in na osnovi ustreznih planov nam bo vsem skupaj zagotovljena prihodnost.

**Luka Novak iz TOZD Gradis Škofja Loka:** »Zaposlen sem že petnajst let, delam kot delovodja. V naši organizaciji smo razpravljali o razvojnem programu naše organizacije in ga sprejemali na seji delavskega sveta ter na zboru delovnih ljudi. Pri nas ostaja temeljna nadaljnja naloga



primarna obdelava ter to, da bi se odločili za nov proizvod. Vsekakor pa bomo v prihodnjem obdobju morali urediti problem družbene prehrane, kar pa je povezano z razpoložljivimi finančnimi sredstvi. Radi pa bi usposobili tudi mizarsko delavnico in skladišče.

Da delamo in živimo v okviru sestavljene organizacije je vse-



kakor smotrno in nekaj rezultatov se je že prav gotovo pokazalo. Na osnovi razvojnega programa sestavljene organizacije bomo lahko uspešnejši, upam pa tudi, da bomo čvrsteje povezani tudi po drugi strani: da bo sindikalna organizacija v okviru sestavljene organizacije resnično zaživel.

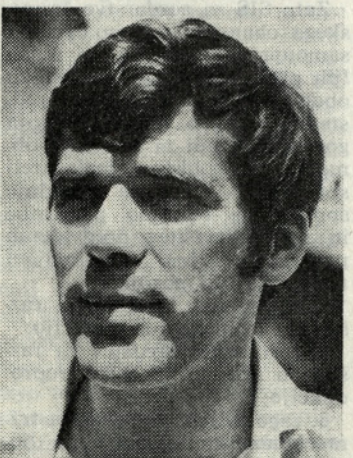
**Franc Colia, zaposlen v LIP Bled:** »V delovni organizaciji LIP Bled sem od leta 1960, delam pa na delovnem mestu končnega kontrolorja. O razvojnem programu smo razpravljali, pomemben pa je tudi srednjeročni program v okviru sestavljene organizacije združenega dela gorenjskega gozdnega in lesnega gospodarstva. Domeniti se bomo nujno morali za delitev programa dela, da bi svoje pro-



grami lažje in bolje uresničevali. Posebno z organizacijo Jelovica Skofja Loka se bo potrebno domeniti glede razdelitve surovine in dogovoriti o razvojnih programih.

Sama povezanost gorenjskega lesnega in gozdnega gospodarstva pa je smotrna, le vsebinsko mora čimprej postati uresničljiva.

**Tomaž Prevodnik, zaposlen v TOZD Gradis Skofja Loka:** »Zaposlen sem šesto leto in delam



kot samostojni tehnolog v mizarski delavnici. Srednjeročni program naše temeljne organiza-

cije, ki smo ga imeli v široki javni razpravi, je dokaj obširen in le, če bodo na razpolago tudi finančna sredstva, ga bomo lahko realizirali. Vsebuje pa predvideno modernizacijo, razvoj primarne predelave, dograditev nove mizarske hale. Vsekakor pa je pomemben standard delavcev in odločili smo se, da uredimo zanje tudi menzo, medtem ko škofjeloški Gradis ima samski dom za delavce ter za učence v gospodarstvu.

Sestavljena organizacija združenega dela, v kateri smo članica, je bila ustanovljena in deluje z znanimi cilji in nameni in je smotrna. Domeniti se bo potrebno za ustrezno delitev dela ter za vsa tista vprašanja, ki so bistvena. Na osnovi skupnega razvojnega programa naj bi uresničevali cilje in namene in tako vsi dobro delali in gospodarili.

**Janez Cundrič, zaposlen v LIP Bled:** »Tu sem peto leto, delam pa na delovnem mestu izmenovodje. O razvojnem programu smo razpravljali, mislim pa, da je produktivnost in večja proiz-



vodnja odvisna tudi od modernizacij, rekonstrukcij, boljše tehnologije in bo zato težko uresničiti predvidevanja, ki ne slone na teh postavkah in na teh nujnih spremembah in dopolnitvah v procesu. Razvojni plan bo zato treba realno oceniti in predvideti, da bodo na primer leta 1980 sedanji stroji hudo dotrajani in izrabljeni in je tudi to pomemben element pri načrto-



vanju za prihodnjo proizvodnjo.

Združitev je bila smotrna in napravili smo precejšen korak, ko smo se sporazumeli, da odslej s skupnimi močmi načrtujemo, se sporazumevamo in dogovarjamo. Vendar pa moramo biti samokritični in si priznati, da bi delitev dela lahko bolje organizirali in se zares jasno in konkretno dogovorili. Poleg tega pa sem osebno mnenja, da bi morala integracijska prizadevanja zajeti tudi območja izven gorenjske regije.

Srednjeročni programi so osnova, na kateri bomo vsi gradili: vendar so tudi naša obveznost, kajti prihodnost se obeta vsem le takrat, če bodo dosledno uresničevali svoje sporazume in dogovore.

**Franc Zadnikar, obrat GG Kranj v Preddvoru:** »Kot kvalificirani gozdni delavec delam pri Gozdnem gospodarstvu Kranj že enainvajseto leto in sicer na Jezerskem. Sem član delavskega sveta, samoupravne delavske kontrole in menim, da so naši samoupravni organi posvetili precej pozornosti planiranju. Menim, da smo v zadnjih dvajsetih letih vsaj na našem območju precej vlagali in skrbeli za

ustrezne gozdne komunikacije in po svoje varovali gozdove. Precej več pa bi lahko storili, ko



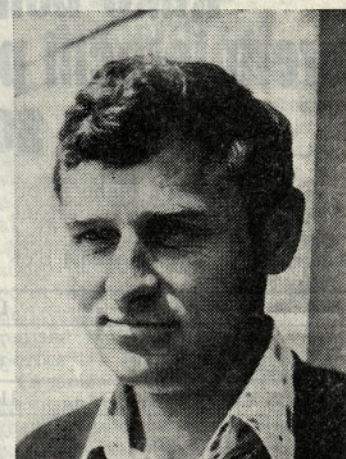
bi imeli na razpolago dovolj denarja. Finance' bodo precejšen problem tudi v prihodnjem petletnem obdobju in delali bomo

tako, kot bomo lahko v okviru razpoložljivih sredstev. Nasploh pa stanje ni tako zaskrbljujoče, saj smo doslej na kranjskem območju dovolj resno in prizadevno skrbeli za gozdno gospodarstvo in bili kljub problemom in težavam zadovoljivo uspešni.

**Mladžan Trivunović, obrat GG Kranj v Preddvoru:** »Doma sem iz Bosne, a sem že šesto leto zaposlen pri Gozdnem gospodarstvu Kranj. Trenutno delam v Kokri, sem pa član delavskega sveta in sindikalne organizacije.

Zadosti dobro sem seznanjen s planiranjem in s samim programom delovne organizacije, saj smo na sejah samoupravnih organov večkrat o tem že razpravljali. V precejšnjo pomoč pa so nam vsem tudi redne informacije o delu, problemih in težavah. Sestavljena organizacija gorenjskega lesnega in gozdnega gospodarstva se bo pokazala za pravilno in uspešno, ko bo

resnično tako zaživel, kot smo vsi pričakovali in kot pričakuje. Ustrezna delitev dela mora



biti namen in smoter tako, da bodo vse članice kar najbolje delale in gospodarile.

D. S.

## Gre za jasnejšo sliko

**Prihodnost je gotovo nadvse zanimiva. Zato hočemo dobiti in imeti jasen pregled v razvojne programe.**

Delavec, ki neposredno odloča o temeljnih razvojnih programih, hoče vedeti, kakšen učinek ima njegovo odločanje na družbeni razvoj. Obveščanje je torej sestavni del združenega dela in pravilno obveščanje predpogoj pravičnega samoupravnega odločanja. Vsa obvestila in kazalci o dogajanjih pa tudi zahtevajo obravnavo in presojo, če se združeno delo razvija tako, kakor je to v temeljih zasnovano.

Zakon o združenem delu opredeljuje obveščanje delavcev v združenem delu kot pravico in dolžnost posredovanja in sprejemanja podatkov o vseh dogajanjih v organizacijah združenega dela. Opuščanje dolžnosti obveščanja je kršitev pravic delavcev.

Obvezna obvestila, ki jih zakon predpisuje, da jih morajo delavci dobiti in imeti o gibanju, poslovanju temeljne organizacije, so podatki o:

- dohodku na enega delavca
- dohodku v primerjavi s povprečno uporabljenimi sredstvi

- čistem dohodku na delavca
- akumulaciji v primerjavi z dohodkom

- akumulaciji v primerjavi s čistim dohodkom

- akumulaciji v primerjavi s povprečno porabljenimi sredstvi
- osebnem dohodku in sredstvih za skupno porabo na enega delavca

- čistem osebnem dohodku na delavca.

Vsako obvestilo pa mora biti, poleg strokovne priprave in razumljivosti, tudi vezano na čas obveščanja, ki ga je treba uskladiti s poslovanjem organizacije združenega dela. Tudi o tem zakon o združenem delu daje nekatere usmeritve.

J. H.

## Kmet — kooperant Filip Sitar

*Trden rod, navezan na zemljo, na gozdove in na domačijo je doma pri Boštjanovcih pri Mišačah pri Kamni Gorici. Dediščino pridnih rok, upornost duha, neuklonljivo voljo gorenjskega kmeta je*



*spoštljivo ohranjal danes 72-letni Filip Sitar, vedno vzravn, napreden in pošten, odkrite misli in besede, skope, a prepričljive in zgovorne v svojem smislu in pomenu. Zvesti svoji napredni miselnosti in zavesti je bil tudi v najtežjih preizkušnjah prežet s slutnjo boljšega dne, saj je tedaj, leta 1941, rodila njegova zemlja tudi za vse tiste, ki so mislili in delali tako kot on, ki se niso hoteli ukloniti. Delil je pravično, razdal velikodušno in ni hotel na kolena, čeprav so ga odvlekli že leta 1941 v begunjske zapore. Vrnil se je, da bi naslednja štiri leta na široko odpiral duri in kaščo tistim, ki so napovedovali zarjo pravičnejšega dne.*

*Prva svobodna jutra ni posvetil le svoji domačiji in svoji zemlji, ko je bilo treba v znoju in v žuljih čimveč ob-*

*delati in pridelati, enakovredno se je razdal tudi tam, kjer je bilo potrebno rešiti težave, probelme in ovire na poti k boljšemu položaju gorenjskega kmeta. »Če sem že bil imenovan o odbore, potem sem se zavedal odgovornosti, hodil sem na sestanke.« In Filip Sitar nikdar ni bil le članska številka, njegovo delo so vse bolj cenili, sprejemal je vedno bolj odgovorne naloge in dolžnosti in je danes predsednik ZB v Krajevni skupnosti, predsednik interesne skupnosti za gozdno gospodarstvo Bled, v odboru delovne organizacije GG Bled, v delavskem svetu KZK Kranj: »Ob dva in dvajsetih hektarjih zemlje, od tega osmih obdelovalnih površinah in dvanajstih hektarjih gozdnih površin mi včasih res ni bilo lahko, a sem nekako zmogel tudi družbenopolitično delo. Doma mi je pomagala žena, zdaj popri- mejo tudi otroci.« Za svoje neumorno delo, za svojo neupogljivost in pošteno zavest in napredno misel je prejel priznanje za narod, odlikovan je bil s srebrnim vencem, lani pa je bil med odlikovanci najvišjega občinskega priznanja — Osvobodilne fronte.*

*Pri Boštjanovcih pomagajo zadnja leta tudi kmetijski stroji, kajti kmetijo so mehanizirali. Na domačiji so se že pred dvema desetletjema preusmerili v semenski krompir ter v gozdove. Sani sekajo, sami spravljajo les na dokaj razdrobljeni kmetiji in ni jim prav, da je prav kvaliteta gorenjskega lesa preveč zapostavljena. »Lani smo bili gorenjski kmetje pri prodanih cenah šele na devetem mestu izmed dvanajstih, a prav gotovo bi morali biti med prvimi — saj je kvaliteta*

*gorenjskega lesa že dolgo znana. Rast lesa je Gorenjskem počasna, zato tudi je les zelo dober. Obenem pa bi vsekakor morali poskrbeti za tiste gozdove, ki zdaj brez ustrezne mehanizacije in brez gozdnih komunikacij niso dostopni,« meni Filip Sitar. Ne le gozdovi, nasploh bi morali kmetijstvu zagotoviti tisto mesto, ki mu pripada, saj bi končno morali že doseči, da se kmet izenači z delavcem.*

*Filip Sitar ni le kmet, ki še danes pri sedemdesetih letih vso zimo seka v gozdu ali orje hektar njive — »včasih smo pri nas doma orali celo na štirih hektarjih« — ni le dosledno zagret družbenopolitični delavec ali delegat v interesnih skupnostih, v trenutkih »prostega« časa je kolar za domača opravila, kolar iz svoje volje in veselja, saj se je v mladih letih tega poklica tudi izučil. Lepi so njegove miže in stoli v veži in če se že pohvale ne moreš vzdržati, mu je kar nerodno, njemu, ki je vedno ponosen na izraženo in dokazano napredno zavest svoje partizanske vasi in domačinov, »saj je rod tod okoli vzgajal v naprednem duhu komunist in heroj Stane Zagar, ki je v teh krajih poučeval,« ki je vedno zagret za pogovore o splošnem napredku kmetijstva, ki pa je skromen v besedah o svojem življenju in o svoji naporni, a bogati življenjski poti.*

*In po srečanju s Filipom Sitarjem, po odhodu iz odmaknjene vasi, tedaj vse ožarjene s soncem, pomladno zelene in brstečih cvetov, se nad zapisane besede v beležki potegne krepka črta, nad njo pa se z velikimi črkami pristnih občutij in dragocenih spoznanj, ki niso vsakdanja, izpiše: poštenost in vse tisto, kar je lepega in dobrega tako očitno v pokončni osebnosti tega klenega Gorenjca.*

D. Sedej



# Kako bomo izvršili srednjeročni plan proizvodnje gozdnih sortimentov?

V srednjeročnem planu za obdobje 1976 — 1980 je pri organizaciji združenega dela GG Bled, katera gospodari z gozdovj blejskega gozdnogospodarskega območja predvideva proizvodnja gozdnih lesnih sortimentov v sledeči višini:

	Iglavci	Listavci	Skupaj
Družbeni gozd	75.700	8.400	84.100
Zasebni gozd	38.200	4.600	42.800
<b>Skupaj</b>	<b>113.900</b>	<b>13.000</b>	<b>126.900</b>
Družbeni gozd	74.800	9.400	84.200
Zasebni gozd	47.700	6.700	54.400
<b>Skupaj</b>	<b>122.500</b>	<b>16.100</b>	<b>138.600</b>
Povečanje obsega	7,5 %	12,4 %	9,2 %

Navedeni obseg je vsklajen z desetletnimi gozdnogospodarskimi načrti za posamezne ureditvene enote, v tem pa je zajeta prirastna sposobnost in stanje gozdov upoštevajoč trajnost donosov in zagotovitev ostalih splošnih funkcij gozda.

V družbenem gozdu ni predvidena porasta obsega proizvod-

nje, v zasebnem gozdu pa je z ozirom na stanje istih predviden večji obseg za ca. 27. %.

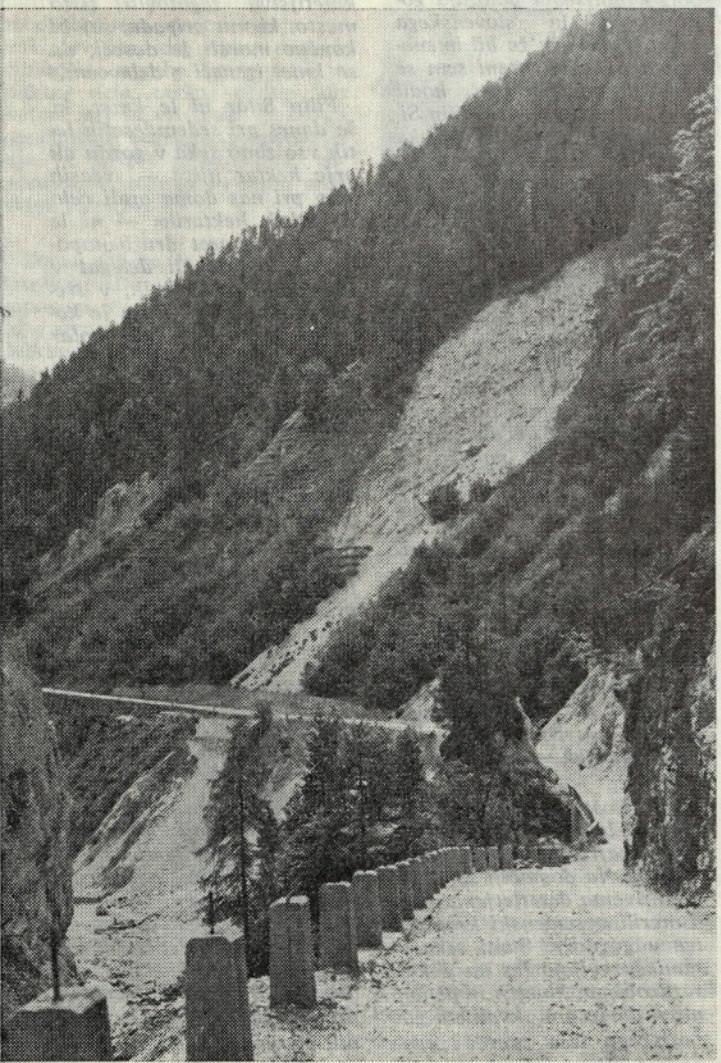
Da bi lahko realizirali predvideno proizvodnjo gozdnih sortimentov pa je postavljen tudi pogoj izgradnje gozdnih komunikacij. Ta program so sprejeli samoupravni organi v sledečem obsegu:

	v KM		
OObdobje 1976—1980	DG	ZG	Skupaj
5 let	70	50	120
letno	14	10	24

Zlasti v zasebnem gozdu oziroma v gozdovih izven strnjanih kompleksov družbenih gozdov kjer so pomešane zasebne in družbene parcele ter manjši družbeni kompleksi je stanje odprtosti gozdov tako, da brez izgradnje predvidenega obsega gozdnih komunikacij ni možno zagotoviti plonirane izvršitve proizvodnje gozdnih asortimentov.

### Odprtost

Družbeni gozd kompleksi Jelovice in Pokljuke	22.2 m/ha
Zasebni gozd in ostali družbeni gozd	8.2 m/ha
<b>Skupaj poprečno</b>	<b>12.6 m/ha</b>



Pri izračunu odprtosti so upoštevane tudi javne komunikacije, katere lahko služijo izkoriščanju gozdov.

Podatki nam prikazujejo velik razkorak v odprtosti med družbenimi kompleksi Jelovice in Po-

prav tam, kjer se predvideva povečanje obsega proizvodnje gozdnih sortimentov je potrebno največ vlagati v gradnjo gozdnih komunikacij, na razpolago pa ni zadosti finančnih sredstev.

Stanje odprtosti gozdov, katero se meri z enoto — metri gozdne komunikacije na ha = m/ha ponazorjujejo sledeči podatki:

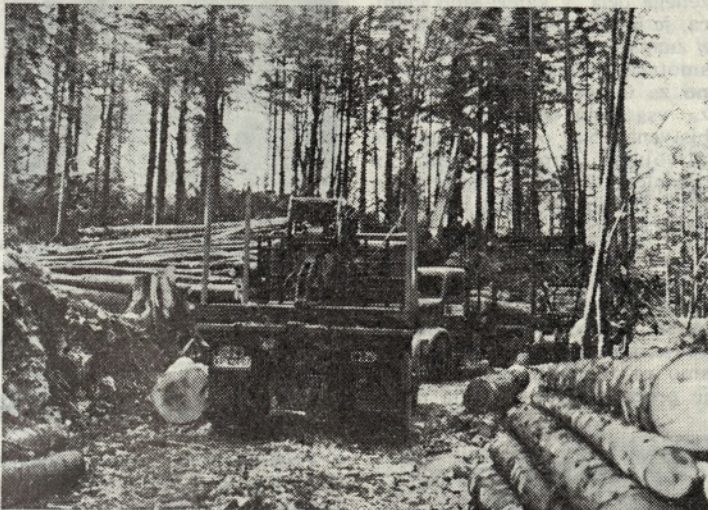
Družbeni gozd kompleksi Jelovice in Pokljuke	22.2 m/ha
Zasebni gozd in ostali družbeni gozd	8.2 m/ha
<b>Skupaj poprečno</b>	<b>12.6 m/ha</b>

kljuge in zasebnim ter ostalim družbenim gozdom saj je razlika 2,7 kratna.

Ta razkorak pa se še povečuje iz razloga, ker so viri sredstev za gradnjo gozdnih komunikacij v zasebnem gozdu nezadostni in

vezani izključno na dogovor z gozdnimi posestniki, kakšen del prodajne cene lesa oziroma dohodka Obrata za kooperacijo se nameni za gradnjo gozdnih komunikacij.

Interes zasebnih gozdnih posestnikov do gradnje gozdnih komunikacij je velik, saj se zavedajo, da danes brez primerno zgrajene mreže istih ni možno v gozdu gospodariti, opoda pa interes za izločanje sredstev za gradnjo gozdnih komunikacij iz razloga nizkih prodajnih cen



## Gozdno gospodarstvo Kranj

# Na kranjskem območju neusklajena izhodišča za sestavo srednjeročnega programa razvoja gozdarstva v obdobju 1976 - 1980

Osnovo dolgoročnega in kratročnega planiranja celotnega gozdnega gospodarjenja tvorijo izdelani in potrjeni gozdnogospodarski načrti. Potrjeni gozdnogospodarski načrti pa so zaradi svojega zahtevnega potrjevalnega postopka tudi vsestransko družbeno verificirani in so zato, še posebno območni načrt, tudi najbolj učinkovit družbeni regulativ. Vsi načrti se prilagajajo in potrjujejo na ravni republike, ki o tem izda svojo odločbo. Načrte pa sprejemata in dasta svoje soglasje tudi območna samoupravna interesna skupnost za gospodarstvo in organizacija oziroma samoupravni organi kmetov — lastnikov gozdov in organizacije, ki so jim dani družbeni gozdovi v gospodarjenje.

Zaradi vsestranskega družbenega pomena gozdov so na pravnem gospodarjenju z gozdovi posredno ali neposredno zainteresirani vsi državljani, občani, krajanji, ki o gospodarjenju z gozdovi odločajo preko svojih izvoljenih delegatov v SIS za gozdarstvo.

Zaradi tako široke zastopanosti vseh na gospodarjenju z gozdovi zainteresiranih so dokumenti, sprejeti na tem forumu, najbolj družbeno vsestransko potrjeni.

Prav to pa ni slučaj pri potrditvi gozdnogospodarskega načrta za kranjsko (in kakor je poznano tudi ne za blejsko) gozdnogospodarsko območje, torej za območje, ki tvori surovinsko zaledje naše sestavljene organizacije. Izdelan gozdnogospodarski načrt za kranjsko območje je s strani Republiškega sekretariata za kmetijstvo, gozdarstvo in prehrano potrjen z izdano odločbo v spremenjeni vsebini oziroma z drugačnimi določili kot je bil sprejet na naših lokalnih samoupravnih organih. Razumljivo so spremembe do neke mere narekovali sedanji družbeni interesi in zapleten usklajevalni postopek, vendar so prav te spremembe vzrok, da naše področje in tudi organizacija še do sedaj nimata dokončno trdno postavljenih osnovnih izhodišč za izdelavo srednjeročnega programa gozdarstva. S tem tudi na našo surovino vezana lesna industrija še nima dokončnih osnovnih količin vseh surovin.

Predloženi predlog samoupravnega sporazuma o temeljih plana

gozdnih sortimentov in povečevanja stroškov proizvodnje na sploh.

Zaradi visokih proizvodnih stroškov smo danes že prišli v tako stanje, da se gozdovi izkoriščajo le tam, kjer obstoja primerna odprtost tam pa, kjer ni gozdnih komunikacij in so gozdovi zaprti se količine lesa možne za posek kopičijo in ostajajo neizkoriščene.

Nikakor ne smemo dopustiti, da bi na način kopičenja razpoložljivih lesnih mas v zaprtih

področjih prekomerno izkoriščali odprte gozdove, saj bi to predstavljalo nepravilno gospodarjenje z gozdovi katero ima za cilj enkratno izkoristiti čim več lesne mase ne glede na ostale funkcije gozda, ki pa jih nikakor ne smemo zanemariti.

Rešitev opisane situacije je edino v izgradnji primerne mreže gozdnih komunikacij, za to pa je potrebno zagotoviti potrebna finančna sredstva. Poiskati je potrebno vse možne dodatne vires sredstev. Pri tem pa morajo pokazati največ interesa porabniki oziroma predelovalci lesa, saj je od zadostnih količin gozdnih lesnih sortimentov odvisno njihovo uspešno poslovanje.

V okviru celotnega reprodukcijskega kompleksa od gozda do finalnih izdelkov lesa bo potrebno preceniti katere naložbe sredstev imajo prednost. Če bomo hoteli priti do gozdnih sortimentov kateri predstavljajo surovino lesni predelovalni industriji, bomo morali gozdove primerno odpreti.

In še odgovor naslovu — srednjeročni plan proizvodnje gozdnih sortimentov bomo izvršili le, če bomo uspeli zagotoviti izgradnjo najnujših gozdnih komunikacij predvsem v zasebnem gozdu.

Franč Remec

razvoja gozdarstva v obdobju 1976—1980 vsebuje z izdelanim načrtom za naše območje različne osnovne podatke, prav tako pa se ti razlikujejo tudi od podatkov navedenih v izreku odločbe, izdane s strani sekretariata, s katerim se potrjuje izdelani območni načrt. Torej vsi navedeni dokumenti med seboj niso usklajeni. Odstopanja sicer niso bistvena, veliko pa je odstopanje od z območnim načrtom predlaganim etatom (ki je postavljen na osnovi sedanjega stanja in zmogljivosti gozdov, opremljenosti območja z gozdnimi komunikacijami, tehničnimi in finančnimi sredstvi) in etatom, ki je potrjen z izdano odločbo sekretariata. Z odločbo potrjeni predpisani etat je namreč še višji od onega, ki ga organizacija predlaga kot najvišji možni etat na območju ob izpolnitvi vseh spredaj naštetih pogojev za dodatno vlaganje v naše gozdove in

videva še višjo stopnjo rasti, kar 1,6 %, t.j. več kot se viša etat. Torej računa sporazum na zmanjšanje tudi dosežanega odpadka pri sečnji lesa.

Prav zaradi navedenih odstopanj je SIS za gozdarstvo na kranjskem območju temeljito preanalizirala predloženi republiški samoupravni sporazum in ugotavlja:

— sporazum se v tabelarnem delu razlikuje od dinamike etata, ki jo predvideva Gozdno gospodarstvo Kranj z izdelano prilagoditvijo območnega načrta po odločbi sekretariata predpisanim etatom za območje. Odstopanje ni bistveno, pomembnejše je v zasebnem sektorju;

— tržna gozdna proizvodnja je v sporazumu upoštevana za kranjsko območje brez odbitka domače porabe na tem območju; — v sporazumu manjka prikaz potrebnih sredstev za vlaganje v gozdove, ločeno po območjih.



zahtev za izpolnitev ekonomske situacije zasebnih lastnikov gozdov, ki bo zagotovila 100 % izpolnitev v zasebnih gozdovih predvidenih etatov.

Razlike med temi dokumenti so v naslednjem. Izdana odločba sekretariata potrjuje z območnim načrtom predlagani pogojni maksimalno možni etat s tem, da predpisuje etat, določen za 1980. leto kot poprečni etat za ureditveno obdobje 1971—1980.

Predlog samoupravnega sporazuma o temeljih plana razvoja gozdarstva v obdobju 1976—1980 pa jemlje z odločbo določene poprečne etate kot izhodišče količine za začetek obdobja t.j. 1976. leto in pri tem predvideva 1,3 % letno stopnjo rasti teh izhodiščnih količin. Za blagovno proizvodnjo pa sporazum pred-

Zato SIS za gozdarstvo kranjskega območja tudi smatra, da samoupravni sporazum o temeljih plana razvoja gozdarstva za obdobje 1971—1980 lahko predstavlja osnovo plana razvoja gozdarstva tudi za kranjsko območje, v kolikor predlagatelj sporazuma upošteva prednje spremembe oziroma pripombe in so za izvršitev predvidenih povečanih sečenj zagotovljeni tudi naslednji pogoji:

1. zagotovitev sredstev za razširjeno tehnično reprodukcijo;
2. zagotovitev sredstev za razširjeno gozdno biološko reprodukcijo;
3. zagotovljena zadovoljiva tržno-ekonomska situacija na domačem in tujem tržišču;
4. zagotovljena predelava in prevzem vseh izdelanih gozdnih sortimentov.

L. S.



# Avtomatska obdelava podatkov v Alplesu

Elektronski računalniki so se pojavili šele pred dvema desetletjema, vendar so v tem času prodri skoraj na vsa področja človekove dejavnosti. Z njimi je človek pridobil izredne pomočnike, ki mu pri pametni uporabi lahko nadomestijo mnogo rutinskega, ponavadi ponavljajočega umskega dela in mu sprostijo možgane za ustvarjalno delo.

V naši delovni organizaciji smo 1968. leta začeli graditi novo tovarno ploskovnega pohištva, za proizvodnjo pa pripravljati sistem ARTUS. Takrat se je rodilo tudi spoznanje, da nekatere stvari ne bo mogoče reševati brez računalnika. Vendar ni šlo vse tako gladko kot je bilo sprva videti. Nismo bili pripravljene ne za pohištvo ARTUS, ne za AOP. V proizvodnjo smo poslali ARTUR pohištvo, voditi pa smo jo začeli po GEORGA sistemu. To je pomenilo začetek večjega reda pri načrtovanju, lansiranju in zasledovanju proizvodnje, vzporedno s tem pa se je morala pove-

čati točnost pri izpolnjevanju dokumentov. Dobili smo realne osnove za uvajanje AOP. Začeli smo na področju osebnih dohodkov in to predvsem iz naslednjih vzrokov: v obdelavi na nek način sodelujejo vsi člani delovne organizacije in so o rezultatih tudi obveščeni. Zaradi tega je na tem področju najlaže doseči natančnost pri izpolnjevanju dokumentov.

Nekoliko pozneje smo se lotili materialnega poslovanja. Začeli smo z vodenjem zalog v skladišču in fakturiranjem prodajnih izdelkov. Odprema se je knjižila naknadno, kar je povzročilo precej težav. Prikazovanje zalog je bilo večkrat nepravilno, računi so bili izstavljeni prepozno, še večje razlike v času pa so nastale pri dokumentih z napakami. Največ problemov je povzročal sestavljeni sistem pohištva TRIGLAV, kjer sta priprava odpremnih dokumentov in kontrola količin posameznih delov izdelkov najbolj zahtevni. Obdelava

na računalniku je bilo treba poglobljeno razvijati naprej.

Do začetka letošnjega leta se je obdelava dopolnila tako, da se naročila kontrolirajo na računalniku in za tista, ki jih je možno realizirati, se izpišejo vsi dokumenti, ki so pri odpremi potrebni: dobavnica, spisek sestavnih delov naročenih izdelkov, nalepka z vsemi podatki o izdelku in kupcu, nalepka za odpremo blaga po železnici. Ta nov način nam je tudi omogočil fakturiranje takoj po izvršeni odpremi.

Pripravljene dokumente posredujemo v računski center ALPE-TOUR v Skofji Loki, kjer nam izvršijo obdelavo na njihovem računalniku.

Za bližnjo prihodnost imamo imamo v načrtu obdelavo saldankov kupcev, pozneje pa nameravamo to področje dela razširiti še na računovodstvo, nabavo in proizvodnjo.

Alojz Kržišnik

Jelovica, lesna industrija Skofja Loka

## Težavno leto — ustaljena pot

Iskatj zanimivosti v tem trenutku v Jelovici je dokaj zahtevna naloga, saj je namreč večina naporov te delovne skupnosti usmerjena v kar se da uspešno prodajo izdelkov ali drugače rečeno, v izpolnjevanje letošnjega načrta. Začetek leta in pa sploh rezultati prvih štirih mesecev namreč ne kažejo ugodne slike in seveda to pomeni iz meseca v mesec naraščajoče težave, ki jih pogojuje nekeje tudi rast zalog. Kako »neroznat« položaj

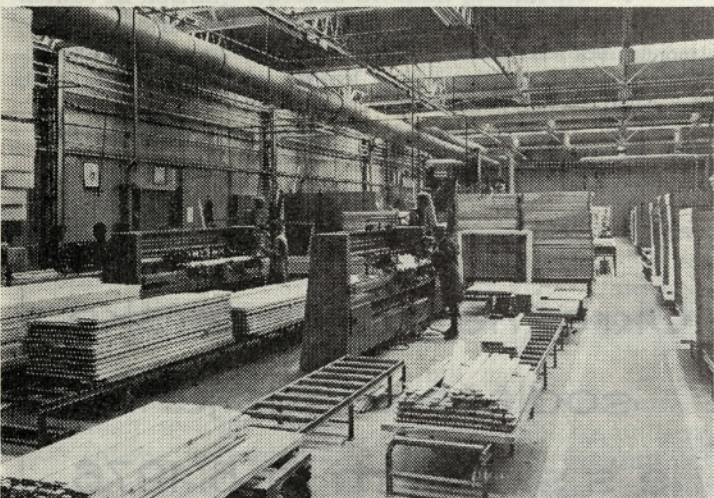
lahko bi rekli, da so ti ukrepi nekeje enaki lansnemu stabilizacijskemu programu.

Tudi drugo »značilnost« Jelovice delavci ostalih članic GLG precej dobro poznajo. Značilnost je postavljena v narekovanje zato, ker je namreč to že kar zgodovina; to namreč, da se Jelovica stalno bori s pomanjkanjem ustreznih surovin za normalno odvijanje proizvodnje. Če je lesa že dovolj na razpolago, pa ga Jelovica plačuje po cenah,

razvoju v naslednjih letih. Čeprav je danes še težko reči, kakšna povsem točno bo ta pot, pa je že sedaj precej jasno, da bo tudi Jelovica počasi morala poiskati kakšen nov izdelek, ki bo značilen za to podjetje in ki bo istočasno pomenil tudi uspešno prodajo na trgu.

Dodaj naj še, da se v Jelovici še vedno veliko denarja vlaga v razvoj svoje prodajne mreže po vsej Jugoslaviji in je bila tako v letošnjem letu odprta že petnajsta poslovalnica — ta zadnja v Sarajevu. V načrtu pa je odprtje še dveh poslovalnic in treh predstavništev. Prav gotovo z upravičenim optimizmom pričakujejo delavci, da se bo tako precej več izdelkov veliko lažje prodalo novim kupcem, ki so bili doslej nedosegljivi.

Precej smelo je stopila v letošnje leto tudi temeljna organizacija montažnih objektov, ki pričakuje, da se bo na tržišču našlo vedno več kupcev za njihove izdelke, saj hiše doživljajo vedno večje odobravanje, še zlasti pa se je pokazalo lani, ko te hiše hitro premostijo potrebo po prepotrebem stanovanju. Jelovica je namreč zgradila na Kozjan-



je v Jelovici najbolj zgovorno povedo podatki o tem, da je bila prodaja doslej uresničena komaj med 60 in 75 odstotki (boljši rezultat je bil dosežen v prodaji montažnih objektov). Zato ni čudno, da se je zadnje dni aprila sprejelo celo vrsto ukrepov, ki naj bi po nazadovanju v prodaji bistveno izboljšalo in skoraj

ki so postavljene nad normalnimi in seveda prispevajo tako tudi posredno k neugodnemu začetku gospodarskega leta.

Dosti se v Jelovici zadnji čas razmišlja tudi o bodočnosti o srednjeročnem načrtu, saj bodo sedanje pravilne odločitve lahko odločno prispevale k uspešnemu

## Teden gozdov že četrtrič

Slovenska zveza inženirjev in tehnikov gozdarstva in lesarstva je dala leta 1972 pobudo za organiziranje tedna gozdov. Manifestacija je bila prvič organizirana leta 1973, njen cilj pa je bil seznaniti s pomenom gozdov najširšo javnost. Trditve, da imajo gozdovi, ki pokrivajo že več kot 50 odstotkov Slovenije, le gospodarski pomen, je zmotna. Prav tako je nevezdržno mišljenje, da gozd lahko le daje, ne da bi bilo treba vanj tudi vlagati in zanj skrbeti. Gozdovi imajo zares širok družbeni pomen, saj prispevajo k vzdrževanju naravnega ravnotežja in varujejo naravo pred erozijo, so pomembni za vzdrževanje življenja, ponujajo široke možnosti razvedrila in rekreacije ter dajejo pokrajini kulturnejši videz. Zato je treba gozdove bolj ceniti in z njihovim pomenom seznanjati ljudi.

V Sloveniji tudi letos organiziramo teden gozdov pod geslom V gozdu je zdravje. Začel se je v nedeljo, 23. maja in trajal do 29. maja. Pokrovitelj manifestacije je bila republiška konferenca SZDL oziroma njen svet za varstvo okolja. Organizatorji so se odločili za večje množične akcije, v katerih naj bi sodelovala predvsem mladina. Po Sloveniji pa so bile in še bodo organizirane pogozdovalne akcije, pohodi šolske mladine v gozdove pod strokovnim vodstvom gozdarjev, ustanavljajo pa tudi gozdarske krožke. Mladi bodo pisali tudi naloge na temo Zeleni planet. Gozdarji bodo najboljše naloge nagradili.

Povečana družbena skrb za gozdove pa bi morala biti stalno prisotna, saj ima vsak nepremišljen poseg v gozdove dolgoročne in težke posledice.

J. K.

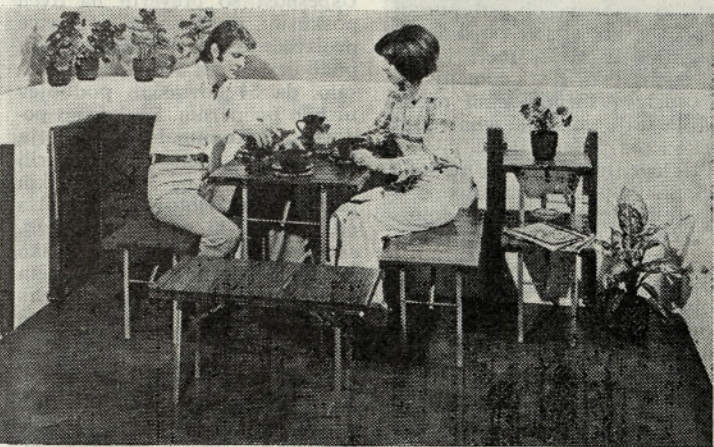
LIP Bled

## Nova proizvodnja v Mojstrani

LIP Bled, TOZD Lesna predelava Mojstrana je do sedaj imela v proizvodnem programu samo vhodna in garažna vrata. Program pa se je izkazal dosti neugoden zaradi uporabe uvoženih materialov ter nizke rentabilnosti. Zato smo se odločili za poživitev proizvodnega programa. Pri izbiri je bilo vodilo predvsem izraba domačih mate-

izdelek vse to tudi predstavlja. V sklopljeni obliki nam služi kot dekorativna obloga, v razstavljeni obliki pa iz njega lahko sestavimo mizo, klop, prsto klop, polico. Miko je trenutno v treh različnih barvah: zeleni, rdeči in rjavi.

Prvi vzorci so bili izdelani in razstavljeni maja 1975 na Salonu pohištva v Ljubljani, potem pa



rialov, višja ekonomičnost in pa da bi izdelek imel čimbolj široko tržišče doma in v izvozu.

Tako je bila projektirana sklopljiva sedežna garnitura MIKO. Ime je sestavljenka iz besed MIza, Klop, Obloga, saj ta

še v Zagrebu in Beogradu. V letošnjem programu je že osvojen redna proizvodnja. Plan predvideva v letošnjem letu najmanj 3.000 garnitur.

(Nadaljevanje na 8. strani)

## Sindikati v »GLG« na novo organizirani

Družbenopolitične organizacije so v dajanju pobud in predlogov v začetku nastajanja sestavljene organizacije imele pomembno vlogo. Ta vloga se je odrazila še posebno v organizaciji sindikata, ki je pri sprejemanju samoupravnih aktov in organiziranju zborov delavcev zagotovil udeležbo in vsebino odločanja pri opredeljevanju za organiziranje gorenjske sestavljene organizacije Gozdarstva in lesne industrije.

Organizacijsko je naloge pri formiranju SOZD skupno z družbenopolitičnimi organizacijami, zlasti ZK in ZSMS, prevzel iniciativni odbor sindikata v SOZD, ki mu je predsedoval tov. Knažič Zdravko. Dejansko pa ta iniciativni odbor ni bil formiran tako, da bi bile v njem zastopane vse osnovne organizacije sindikata iz TOZD v okviru sestavljene organizacije.

Na pobudo predsednika iniciativnega odbora so bili že v preteklem letu pripravljene organizacijski akti za novo organizirano sindikatov znotraj SOZD. Tako je bil pripravljen sporazum o ustanovitvi koordinacijskega sindikalnega odbora SOZD, ki ga sestavljajo delegati vseh OOS iz TOZD in njegov poslovnik. Ta dva akta sindikata SOZD so sprejele vse osnovne organizacije in v koordinacijski sindikalni odbor imenovala svoje delegate kot člane.

Dne 22. 4. 1976 je bila konstituantna seja sindikalnega odbora v Kranju, ki so se je udeležili skoraj vsi izvoljeni delegati, predsednik medobčinskega sveta sindikatov za Gorenjsko tov. Labura, podpredsednik republiškega odbora tov. Kozamernik ter predstavniki SOZD.

Razprava na konstituantni seji odbora je pokazala, da ima novoizvoljeni odbor pred seboj velike naloge, zlasti s področja uveljavitve novega zakona o združenem delu, organiziranje javne razprave o tem zakonu, uveljavljanja interesov delavcev v SOZD ter razreševanja tekoče aktualne gospodarske problematike preko pristojnih organov sindikata, povezovanja in usklajevanja akcij s področja uveljavljanja sindikalne liste, enotnega nastopanja na športnih prireditvah ter organiziranje teh in kulturnih prireditev v SOZD.

Te in pa še druge naloge je sprejel koordinacijski sindikalni odbor »GLG« za svoje in prevzel obveznost, da se bo prizadeval za njihovo uveljavljanje. Poseben poudarek je bil dan tudi področju informiranja, ki niti v TOZD in OZD, še manj pa v okviru SOZD, ni zadovoljivo rešeno.

Zato naj bi tudi ta informacija prispevek k večji aktivnosti za dobro obveščanje zaposlenih v SOZD.

Za predsednika koordinacijskega sindikalnega odbora GLG je bil izvoljen tov. Stražar Franc iz Jelovice, TOZD montažni objekti, za podpredsednika odbora pa tov. Jere Stane iz GG Bled, skupne službe. Oba imenovana po sporazumu in poslovniku odbora sindikata opravljata iste funkcije v predsedstvu odbora, kamor je bila za sekretarja odbora izvoljena tov. Zupan Tatjana, skupne službe »GLG«. Člani predsedstva so še: tov. Kramar Jurij — Zlit Tržič, tov. Colja Franc — Lip Bled, TOZD Rečica, tov. Kristan Bojan — GG Kranj, Gozdarstvo Predvor, tov. Markelj Vinko — Alples, TOZD RTV, tov. Novak Luka — Gradis Lio Skofja Loka, tov. Lutovac — Celuloza Medvode.

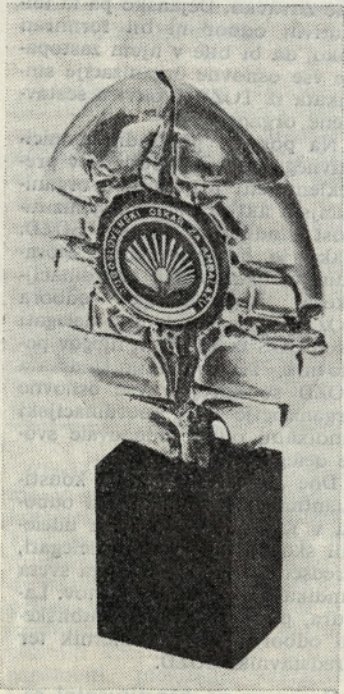
Novoizvoljenemu koordinacijskemu sindikalnemu odboru želimo uspešno delo ter uveljavitev tistih interesov delavcev v združenju, torej tudi preko organov SOZD, zaradi katerih smo se nize organizacije sindikata, ki ima zlasti po ustavi in zakonu o združenem delu izredno pomembno vlogo.

E. S.



# Najvišje priznanje ZLITU - jugoslovanski Oskar za embalažo

Kadar govorimo o Združeni lesni industriji Tržič ne mislimo pri tem samo na kvalitetno stilno pohištvo, ki je že dolgo znano in iskano na zapadnem evropskem trgu, ne mislimo samo na razrezane deske, ampak se spominimo tudi na leseno embalažo, ki jo že dolga leta izdeluje sprva skromen, danes pa za tržiške razmere že kar pomemben obrat za embalažo.



Obrat ni modna muha zadnjih let ampak bo drugo leto praznoval 50 letnico svojega obstoja, saj v starejših zapiskih zasledimo, da je leta 1925. od škofjeločana Dolenca odkupil žagarski obrat v Tržiču baron Born. V istem zapisku piše, da je takoj v naslednjem letu obrat povečal s tem, da je zgradil sušilnico in preuredil žago na parni pogon. V ta namen je zgradil strojnico in postavil parni stroj. V letu 1927 je postopoma zgradil stroj-

no napravo za izdelavo zabojev ter postavil tudi stroje za izdelavo sodov iz mehkega lesa in bukovine. Vse naprave skupaj s tovarno zabojev in sušilnico pa so v noči od 11. na 12. julij 1931. pogorele do tal. Zaradi velike gospodarske krize se Bornu ni mudilo z izgradnjo novega obrata. Tako je z novogradnjo pričel šele leta 1933. Toda to je že zgodovina, ki pa je našla dostojno mesto tudi pozneje na LIP-u Tržič in se je nadaljevala po združitvi LIP-a in Tovarne finega pohištva v eno podjetje ter prav gotovo ni ostala pozabljena ob združevanju gorenjskega gozdarstva in lesne industrije. Prav v tej sestavljeni organizaciji je bila temu — v okviru ZLIT-a šestdeset članski kolektivi — zaupana velika naloga s tem, da je bil imenovan za nosilca proizvodnje lesene embalaže.

Kolektiv se je zavedel dolžnost in odgovornosti, ki mu jih daje taka zadolžitev. Čeprav obrat zaposluje kar precej ženske delovne sile je pričel povečevati svojo produktivnost. Trenutno v ZLIT-u najuspešneje dosega planske naloge. S šestdeset zaposlenimi že proizvaja mesečno preko 500 m<sup>2</sup> lesenih zabojev, obojev in palet in s tem usvarja več kot tretjino ZLIT-ove proizvodnje. Le majhen je med temi zaboji delež klasičnih neskoobljanih zabojev, vse več je transportne embalaže v katero proizvajalci pakirajo izdelke velike vrednosti in že smemo trditi, da se naša embalaža pojavlja na vseh kontinentih sveta. Povsod tam, kjer ni urejenih kontejnerskih terminalov, in takih luk je veliko, zlasti v deželah nerazvitega sveta, je kontejnerje uspešno zamenjala težka lesena embalaža. In tu so naši zaboji našli svoje mesto. Kupci, ki se pojavijo pri nas, nas ne zapuščajo radi. Zato ni zgolj naključje, da danes, ko prav lesna industrija preživlja krizo, naši zaborjarji s težavo slede naročilom. Zaposlili bi jih več, toda omejeni prostor nam tega ne dopušča, zato težko pričakujemo dan, ko bo dokončno zgrajen nov obrat.

Da vse to ni izmišljeno nam potrjuje dejstvo, da smo prav v teh dneh spet dobili, že šestič v zadnjih letih, največje priznanje,

## GLG

ki ga za tovrstno proizvodnjo lahko dobimo — Oskarja za embalažo. To priznanje, na katerega smo opravičeno ponosni, nam potrjuje, da smo dosegli pri svojem delu to kar si vsak proizvajalec najbolj želi: vrhunsko kvaliteto, estetsko dovršeno obliko in praktičnost uporabe. Naj ne izvenj kot hvala, če ob tem poudarimo, da smo na natečaj poslali paletni zabojo, ki ni bil



Delavka ZLITA Kožar Marija prejema visoko priznanje

izdelan posebej zato, ampak je bil iz serije paletnih zabojev, ki jih izdelujemo za Iskrin obrat v Novem mestu.

Upamo, da nam bo uspelo, da bo dobil kolektiv za petdesetletno delo nov, sodobno opremljen obrat in se bo poslovil od dela v težkih pogojih v leseni baraki.

In še nekaj upamo trditi, in sicer to, da so bili naši načrti dokaj realni, ko smo planirali 800 m<sup>2</sup> zabojev mesečno, saj se že zdaj naglo pomikamo proti tej številki.

S svojimi zaboji in paletami pa si skušamo utreti pot še na tuja tržišča. Prve raziskave nam kažejo, da smo za to sposobni in kar je za nas še posebno pomembno, da trg s paletami ni zasičen in, da bomo našli primerno mesto na njem. To je pa tudi naš končni cilj in želja, obenem pa zahvala članicam GLG-ja za poverjeno zaupanje, nosilca razvoja tovrstne dejavnosti v naši sestavljeni organizaciji.

Stane Tonkli

## Sodelovanje LIP-a in jeseniške železarne

Sodelovanje med jeseniško železarno in organizacijo LIP Bled se je začelo leta 1974, ko so v jeseniški železarni odprli nov obrat za izdelavo kovinskih vratnih podbojev. Obrat ima zmogljivost 400.000 proizvodov letno.

Na komercialnem področju sta se obe gorenjski organizaciji odločali za sodelovanje v okviru dveh možnosti: ali da bi organizacija LIP odkupila vso proizvodnjo železarne, jo ustrezno opremila in nato proizvod prodala na tržišču, ali pa da bi železarna sama ločeno prodajala kovinske podboje, LIP pa ločeno vratna krila vendar pod pogojem, da bi se dalo tehnično tako uskladiti, da bi vsako krilo ustrezalo vsakemu vratnemu podboju. In zadnja varianta ločene prodaje in medsebojnega usklajevanja je ob koncu tudi obveljala.

Tehnično usklajevanje je potem potekalo od polletja leta 1974 do konca leta 1974, ko so morali uskladiti položaj ključavnice in nasadil, tip in dimenzijo nasadil, mere podbojev ter dimenzijo brazd vratnih kril.



Uspešnost so preverili na dveh poskusih: prvič so iz poskusne proizvodnje izločili 150 kovinskih podbojev in pri tem se je pokazalo, da 54 kovinskih podbojev ni bilo primernih. Poskus so ponovili pri Komunalnem podjetju Radovljica, kjer so preverili uspešnost dela na 300 kovinskih podbojih in ugotovili le manjša odstopanja, ki pa so se s serijsko proizvodnjo odpravila. Tako je bilo sodelovanje na tehničnem področju med LIP-om in jeseniško železarno zaključeno in uspešno.

Vzrok za to, da ti dve organizaciji tesneje ne sodelujeta tudi na komercialnem področju je v tem, da je lesna in gradbena industrija v gospodarski krizi. Kljub temu pa v LIP-u menijo, da je podboj funkcionalno dober in da se bo na tržišču še bolj uveljavil. Že zdaj je bilo precej naročil, posebno iz širšega področja Ljubljane Nove Go-

rice in zanimivo je, da se vse bolj vgrajuje v stanovanja, medtem ko so v začetku predvidevali, da so kovinski podboji posebno primerni za bolnišnice, vojašnice in druge ustanove, tako pa tudi njihovo funkcionalnost upošteva potrošnik.

Ko se delavci LIP-a srečujejo z montažnimi skupinami na stavbah, sicer ugotavljamo še vedno nekaj napak in pomanjkljivosti kot občasne težave z odprtini, včasih slaba površinska obdelava in druge težave, ki

pa se odpravljajo. Vendar pa so podboji zelo primerni, ker so mokro vzdiljivi in se vzgrajujejo v fazi grobih gradbenih del in tako imajo precej prednosti pred lesenimi, ki se lahko pri nadaljnji gradnji zaradi malomarnosti poškodujejo.

V LIP-u Bled tako ocenjujejo, da je sodelovanje z jeseniško železarno uspešno steklo in zadovoljivo poteka tudi po dveh letih medsebojnega sodelovanja.

-ds

Okrožno gospodarsko sodišče v Ljubljani je s sklepom 21. 5. 1976 vpisalo SOZD „GLG“ v sodni register.

## GLG

S tem aktom je sestavljena organizacija konstituirana in registrirana za svoje dejavnosti

## GLG

## Nova proizvodnja v Mojstrani

(Nadaljevanje s 7. strani)

Trenutno je tako proizvodnja, še bolj pa prodaja pod letnim planom, vendar je to do neke mere razumljivo, saj vsak izdelek rabi določen uvajalni čas. Dejansko pa tudi v reklamo ni bilo posebnih vlaganj in prave uspešnosti novega izdelka še ne moremo pravilno oceniti.

Vse demonstracije, kot tudi vzorčne raziskave so pokazale, da je MIKO prava posebnost med izdelki, saj skoraj ni človeka, ki mu novi izdelek ne bi bil všeč. Prednost izdelka pred ostalimi sorodnimi proizvodi je to, da ima zelo raznoliko uporabnost. Enako uspešno se lahko uporablja v velikih stanovanjih kot tudi malih garsonjerah in vikendih. Čeprav je bil osnovni namen MIKO garnitur v funkcionalni opremi balkonov in teras, je ravno tako veliko tržišče tudi v opremi kuhinj, otroških sob, dnevnih prostorov in vikendov ter gostišč.

Današnja stanovanja so vsa zelo majhna in izdelek kot je MIKO nam vsak dan prihrani nekaj m<sup>2</sup> dragocenega prostora. Garniture so že v prodaji v trgovinah LIP v vseh možnih barvah in kombinacijah, važno pa je to, da je izdelek izredno poceni, kar je zasluga dobre izrabe materiala in časa. V proizvodnji razen običajnih zagonjskih težav ni bilo večjih problemov, čeprav je bilo potrebno precej

spremeniti običajno tehnologijo za vrata.

Predvsem gre za dve posebno, ki sta značilni za to proizvodnjo, to je brušenje namesto skobljanja in luženje.

Ker se v izdelku uporabljajo predvsem kratki kosi — le približno 40 cm in so deščice tanke, nam je pri prvotni tehnologiji skobelni stroj dovolj nenatančno profiliral, posebno slabe so pa bile cone grč. Zaradi tega je bil tudi izkoristek lesa pod pričakovani. Brušenje na trovaljni brusilki pa nam ob isti porabi časa cone grč obdela popolnoma čisto, kar v velikih meri vpliva na izkoristek. Kot pomanjkljivost pri takšnem načinu proizvodnje se je pokazalo edino velike količine prahu.

Pri luženju se je kot najbolj racionalno pokazalo brizganje z dodatnim brisanjem. Zelo dobro so se izkazala lužila iz Chromosa.

Srednjeročni program TOZD Mojstrana sloni predvsem na višjem vrednotenju in smotnejšem izkoriščanju domače surovine, predvsem smreke. Investicije so namenjene za osnovno pripravo surovine, do zelenih optimalnih dimenzij in kvalitete.

S tem pa se odpirajo oziroma so nujne dodatne dopolnitve proizvodnega programa, saj bo le tako možno do konca izkoristiti lesno maso.

Kelbl



# Postati veliki

Tako enostransko postavljen poslovni cilj nekaterih ambicioznih stremeljenj je pokazal v analizah razvojno-programskih zasnov, da večina lesnopredelovalnih temeljnih organizacij združenega dela Slovenije in Jugoslavije želi dobiti in razpolagati z večjim obsegom in večjimi količinami, kakor si jih resnično lahko zagotove. Bodisi, da gre za zagotavljanje surovin, proizvodnih ka-

pacitet ali pa tudi zagotavljanja prodaje. Nerealno planiranje rezultatov in uspeha zavaja delavca in samoupravne družbene skupnosti in ogroža socialno varnost in družbeni razvoj.

Take primere lahko imenujemo želje ali indekse nerealnih hotenj. Investicije brez pokritja sredstev, z nepokrito surovinsko bilanco in z nezagotovljenim tržiščem, so le kanal v večjo ne-

gotovost in slabšo perspektivo.

Analize so pokazale indekse hotenj, ki enkrat, dvakrat ali trikrat presegajo tisto, kar vemo, da bi bilo realno glede na razvoj zmogljivosti surovinskega zaledja, kapacitet in domače prodaje ter izvoza.

Izhodišča za stabilizacijo našega gospodarstva, posebej še lesne industrije, pa nam popolnoma jasno kažejo v gospodarskih resolucijah in usmerjenih družbenih planih, kakšno breme in kakšno hitrost prenesemo.

Jurij Hočevar

Razvojno-inovacijska naloga

## Izdelki za večjo vrednost smrekovine

OZD LIP Bled je po temeljnih predhodnih raziskavah predlagala, naj bi se lotili razvojno-inovacijske naloge in na osnovi kreditiranja, ki je predvideno za inovacije, povečali vrednost izdelkom iz smrekovine. Višje vrednotenje surovine smrekovine naj bi bilo mogoče z novimi tehnološkimi fazami v proizvodnji in s proizvodnjo končnih izdelkov za notranjo opremo bivalnih prostorov.

Pri Inštitutu za industrijsko oblikovanje pri FAGG so opravili predhodne raziskave o merski prilagodljivosti vgrajenega pohištva ter o slovenskih etnografskih strukturah kot pogojih za industrijsko oblikovanje, pri Inštitutu za gozdno in lesno gospodarstvo pa so opravili analize o izboljšanih metodah gojenja za dvig kvalitete donosa v smrekovih sestojih. Izsledke o gojenju je Gozdno gospodarstvo Bled že pričelo uvajati, vse ostale rezultate predhodnih analiz pa naj bi v polindustrijski proizvodnji upošteval LIP Bled in potrdil oblikovalske, tehnološke in tržne dosežke.



Ves raziskovalni projekt se usklajuje z razvojnimi interesi republike, saj pravi dogovor o družbenem planu SR Slovenije za obdobje 1976 do 1980, da se bodo temeljne organizacije usmerjale v vrednejšo in kvalitetnejšo proizvodnjo, v sami tehnologiji pa naj bi prevladovali obrati manjših in bolj elastičnih proizvodnih zmogljivosti z visokokvalitetno proizvodnjo. Družbeni plan poudarja tudi povezovanje z gozdarstvom ter

čimboljše izkoriščanje in vrednotenje lesne surovine. Še posebej pa naj bi težili k razreševanju razvojne problematike ter k vključevanju znanja.

Tako naj bi z inovacijskim projektom uvedli nove izdelke z višje ovrednoteno lesno surovino domačega izvora, uvedli izdelke iz naravnih materialov za opremo bivalnih prostorov, ki po svojih oblikovalnih zasnovah morajo izkazati našo domačo, slovensko izvirnost. S projektom naj bi bolj neposredno povezali gozdarstvo in lesno industrijo s skupnim ciljem, da se surovina bolje vrednoti in da se skupno organizira in vlaga v projekt, ki naj bi bil poleg ostalega prinesel tudi posebno blagovno značko za surovino in izdelke.

Sirši družbeni in posebni interesi se izkazujejo v sami porabi surovine, njenem pridobivanju, razvoju sredstev in tržišča. Zdaj se smrekovina še vedno skoraj povsem uporablja kot žagan les v gradbeništvu ali kot polizdelek za stavbno pohištvo in lesne konstrukcije. Manjvredni les odpade na proizvodnjo celuloze, gozdna proizvodnja pa si obenem prizadeva za uveljavljanje sodobnih metod gojenja gozdom in za boljše kvalitete smrekovega lesa. Razvoj kemije je omogočil koristne in bogate možnosti za površinsko obdelavo. Tržišče se spreminja, še posebno svetovno, ki si želi naravnih materialov, domače tr-

žišče pa se počasi, a zanesljivo že prilagaja svetovnemu. Razvita tržišča odkrivajo pohištvene izdelke iz masivnega lesa, naravnega lesa.

Pri uveljavljanju novih tehnoloških faz v proizvodnem procesu naj bi preučili predvsem možnosti za posebne premazne sisteme za zaščito in površinsko obdelavo smrekovega lesa, uveljavili poseben način žaganja hlodovine in pripravo surovcev ter nasploh spremenili tehnološki proces. Tako naj bi bili končni izdelki namenjeni široki uporabi za notranjo opremo bivalnih prostorov, predvsem masivno pohištvo.

Sestavni del razvojno inovacijske naloge je tudi preizkus tržišča. Po že znanih podatkih o interesih tržišča za masivno naravno pohištvo naj bi tržišče sprejelo za 40 do 50 milijonov dinarjev proizvodnje s tem, da bi bila proizvodnja namenjena za izvoz na konvertibilno področje. Devizni učinki bi bili zelo ugodni, ker so za proizvodnjo potrebni predvsem domači materiali. Z realizacijo programa bi lahko proizvodnjo v TOZD Bohinj povečali za 18 odstotkov, izvoz pa za 70 odstotkov. Ob preusmeritvi proizvodnje bi celo manj uvažali.

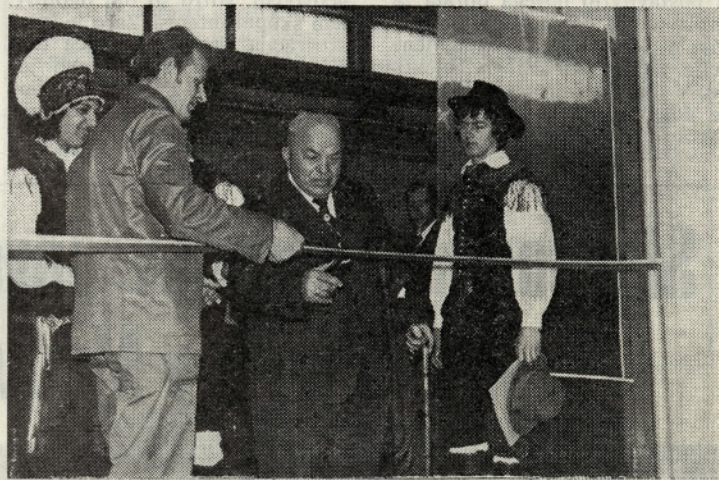
Žagan les bo tako bolje izkoriščen, saj bo pri enaki porabi žaganega lesa kot do zdaj možno doseči pri novi proizvodnji za 36 odstotkov višji dohodek. Realizacija razvojne naloge je zaradi znanih težav, v katerih se nahaja lesna industrija, še posebno pomembna.

Omeniti je še potrebno, da za opisani inovacijski projekt ter njegovo realizacijo kaže precejšnje zanimanje tudi prodajna mreža, kar je v sedanjem obdobju še posebej pomembno.

D. S.

# Slavnostna otvoritev nove papirnice in toplarne v Medvodah

Letos so delavci Aera še posebno svečano proslavili praznik dela — 1. maj in 27. april, dan ustanovitve Osvobodilne fronte slovenskega naroda. Dne 23. aprila so namreč slavili svojo veliko delovno zmago vsi delavci Aera z izgradnjo nove papirnice in toplarne v TOZD Medvode. Svečanost je pričel predsednik delavskega sveta TOZD Tovarne celuloze tov. BUH Vladimir.

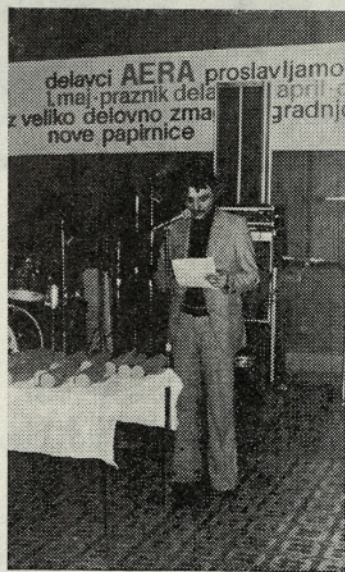


Trak je prerezal upokojeni strojevodja Turk Anton, ki je v tovarni delal na starem papirnem stroju do leta 1931, ko je le-ta prenehal obratovati. Na levi strani strojevodja novega papirnega stroja Kramarič Ivan

Slavnostni govornik ing. Barborič Janez, predsednik republiškega sveta ZSS, je posebej poudaril, da si je kolektiv tovarne celuloze v Medvodah s to investicijo zagotovil svetlo prihodnost in socialno varnost, vendar tega ne bi nikoli zmogel sam brez podpore in sodelovanja ostalih delavcev Aera, ki so z združevanjem sredstev uresničili to veliko investicijo. Delavci vseh TOZD Aera so se namreč odločili združiti svoje delo in sredstva, zato je ta primer po-

številni drugi gostje. Na svečanost je prispelo okrog 300 delavcev iz ostalih TOZD Aera — Kemija Celje, Grafika Celje, Kemija Sempeter in Delovne skupnosti skupnih služb. Prišli pa so tudi številni upokojenci tovarne in prebivalci iz bližnje okolice.

Po govorih predsednika skupnega delavskega sveta Aera tov. RANDL Jožeta in direktorja TOZD Tovarna celuloze Medvode tov. ZULE Slavka je v kulturnem delu programa sodeloval



Predsednik OOS tovarne celuloze Zver Stefan govori na slavnostni podelitvi nagrad za dolgoletno delo

učen in dokaz več, da smo na pravi poti razvoja družbenih in ekonomskih odnosov, kot smo si jo začrtali z novo ustavo.

Slavnostne otvoritve so se udeležili še drugi gostje, kot predstavniki republiških organov, nadalje predstavniki družbeno političnih organizacij in družbeno političnih skupnosti občine Ljubljana-Siška, Celje in Zalec ter

# GLG

pevski zbor KUD Oton Zupančič iz Sore, v katerem sodeluje tudi precej članov kolektiva iz tovarne celuloze. V okviru prireditev ob tej pomembni delovni zmagi (Nadaljevanje na 10. strani)



Strojevodja Kramarič Ivan pri enem izmed komandnih pultov, pri upravljanju papirnega stroja.



# Nova papirnica v Medvodah rezultat uspešne integracije Aera

Zmaga. Ne samo delovna. Dosti več. Ne samo novi objekt, novi papirni stroj in vse, kar sodi k njemu. Tudi zmaga v človeški in delovni solidarnosti. Zmaga v mišljenju, da smo z združenimi silami in sredstvi, pa čeprav tudi z delnim odpovedovanjem, napravili in dosegli več kot sicer. Zato je dokončanje tako pomembne investicije praznik za ves kolektiv, veselje in ponos za vse, ki smo združeni pod streho AERO CELJE.

Na sejah delavskih svetov in zborih so delovni ljudje potrdili svojo zavest o prepotrebnosti lastne papirne proizvodnje. Tudi strah pred obremenitvijo ni bil ovira. Enotnost v skupni akciji. Začetek nove življenjske poti za kolektiv. Uresničitev davnih želja. Nalogo smo sprejeli maja 1973, končali pa 23. aprila 1976. S postavitvijo novega obrata za proizvodnjo papirja TOZD Celuloza v Medvodah so izpolnjene želje vseh v združenem kolektivu. V tem najširšem obsegu smo že dolgo ugotavljali potrebo po zagotovitvi lastnih surovin za

proizvodnjo. Najvažnejša med njimi je papir. Lastna proizvodnja je postala imperativ, je postala nuja za življenjski obstoj in nadaljnji razvoj združenega podjetja.

In tako se je rodila zamisel, da naj Aero, tedaj še brez Medvod, najde partnerja, ki bo proizvajal papir za potrebe vseh obratov, ki se ukvarjajo s finali-

# GLG

zacojo papirne proizvodnje. V tem iskanju je prišlo do razgovorov s kolektivom Celuloze v Medvodah. Hitro so bili ugotovljeni skupni interesi. Zato je bila integracija samo posledica teh želja. Izhodišče za povezavo je bilo utemeljeno z dejstvom, da gre za partnerja, ki ima surovino za proizvodnjo papirja, to je

celulozo. Da ima les v srcu gorjenjskih gozdov.

Začelo se je odgovorno delo. Do pozne jeseni 1973. leta smo na mednarodnem natečaju zbirali ponudbe za opremo. V ožji izbor je prišlo pet ponudnikov. Sama svetovnoznana imena. Delo okoli izbire je bilo opravljeno decembra 1973. leta in to s pomočjo strokovnjakov Industrijskega biroja in Elektroprojekta iz Ljubljane.

Za dobavitelja je bil izbran konzorcij firm Andritz — Waagner Biro — Siemens. Torej dve avstrijski in zahodnonemška firma. Tehnološko opremo za proizvodnjo papirja je dobavila firma Andritz iz Gradca. Oprema zajema napravo za pripravo papirne snovi kot razpuščevalce, mline, kadi, čistilce itd., nadalje opremo za pripravo podatkov ter sam papirni stroj naj sodobnejše konstrukcije z delovno hitrostjo do 400 m/min. in s širino traku 3,75 m.

Konstrukcija in tehnična popolnost stroja omogočata izdelava

vo okoli 20.000 ton letno najbolj kvalitetnih brezlesnih papirjev kot so: AC papir, heliografski papir, papir za neskončne obrazce itd. Papirnemu stroju so sledile še naprave za dodelavo surovih zavitkov: previjalnik, rezalni stroj, pakirni stroj, tehtnice in drugo. Glede na to, da je proizvodnja papirja velik potrošnik tehnološke pare in električne energije, smo nabavili pri firmi Waagner Biro v Gradcu parni kotel z zmogljivostjo 40 ton pare na uro in pomožni kotel za 14 ton pare na uro z ustrezno kemično pripravo kotelske vode. 6,4 MW turbina z generatorjem skrbi za preskrbo električne energije. Dobavitelj: firma Siemens Erlangen, ki je dobavila tudi vso elektro opremo.

Predpogodba s konzorcijem Andritz — Waagner Biro — Siemens je bila sklenjena decembra 1973. leta. Kot uvoznik je bila izbrana celjska Kovinotehna. Nato so stekli vsi bančni oziroma finančni posli. Pomembno je, da smo imeli za papirni stroj zajamčeno fiksno ceno že v času predpogodbe. Ta ukrep je imel velike prednosti, še zlasti zato, ker smo se investicije lotili v času močnih inflacijskih gibanj.

Kot rečeno, smo se za dobavo opreme odločili za konzorcij treh tujih firm. Ne brez razloga. Zaradi konzorcija namreč. Zeleli smo konzorcij, da smo lahko vsa vprašanja, ki so se pojavljala med gradnjo in montažo, obravnavali in reševali na enem mestu. To je bila odlična poteza, ki je pocenila našo investicijo.

Pa tudi izbira celjskega uvoznika Kovinotehne je imela neprecenljive prednosti.

Začetek 1974. leta je na podlagi zaključene opreme minil v izdelavi dokumentacije za pridobitev dokumentov za gradnjo. V tem tudi zbiranje številnih soglasij. Sočasno je potekala s strani Elektroprojekta in Industrijskega biroja izdelava gradbenih projektov ter postopek za pridobitev gradbenega dovoljenja. Tako smo junija 1974. leta izbrali izvajalce gradbenih del.

Končno je nastopil težko pričakovani trenutek. V začetku julija 1974. leta so se buldožerji prvič zarili v zemljo. Začela so se velika dela. Gradbeni dela so se ugodno razvijala. Tudi zaradi mile zime 1974-75.

Za financiranje tega projekta smo podpisali samoupravni sporazum med temeljnimi organizacijami združenega dela AERO v Celju in Medvodah. Podpis je bil 28. septembra 1974. leta. Šlo je za združevanje sredstev za financiranje izgradnje papirnega stroja in energetike.

Dokončna vrednost investicije je okoli 450 milijonov dinarjev. Zapisati je treba, da je celjska Kovinotehna veliko pomagala pri razreševanju vprašanj, ki so se pojavljala okoli carine. Prav tako Intereuropa, ki je vršila špediterske usluge.

Važen faktor za podražitev je bila še odločitev, da smo v papirni stroj namestili napravo, ki pocenjuje našo bodočo investicijo.

Papir, ki ga bomo proizvajali v Medvodah, je namenjen nadaljnji predelavi v Celju. Gre za tako imenovane brezoblične kopirne papirje. Ko smo že imeli papirni stroj, smo podpisali dodatno licenčno pogodbo o predelavi tega papirja. Šlo je za ugotovitev, da je najcenejša proizvodnja tega papirja tedaj, če v sam papirni stroj vgradimo posebno premazovalno napravo za prvi premaz. Tako bo odpadlo dvojno premazovanje na stroju v Celju. Tu bo poslej samo drugi premaz. Zato bo proizvodnja tega papirja dosti cenejša.

Za rešitev vseh vprašanj, zlasti finančnih, smo vložili izredne napore. Delo ni bilo lahko. Znašli smo se v času, ko so bili pogoji za investiranje poostreni. Navzlic temu smo nalogo pripegljali do konca. V pravem času in s pomočjo solidarnosti in velikega razumevanja vseh članov celotnega kolektiva.

V pogodbi o združevanju sredstev med temeljnimi organizacijami združenega dela AERO smo razčistili vsa notranja in medsebojna razmerja, in že tedaj uveljavili dohodkovni sistem pri delitvi dohodka od prodanega papirja. Odločili smo se za dohodkovni princip, odločili za odvisnost participacije od količine vloženega dela. Na vsak način izredno pomembna odločitev in to v času, ko o dohodkovnem načelu pri nas še nismo govorili.

Proizvodne značilnosti novega papirnega stroja so zelo velike. Delali bomo od 40 do 110 gramске papirje. Sicer pa tiste, ki bodo rentabilni. Tudi tiste količine, ki bodo za nas interesantne. Pomembna je ugotovitev, da bomo imeli pri proizvodnji AC papirjev stalno enako kvaliteto. To pomeni, da bo ta papir vedno narejen iz iste celuloze in da zato ne bo šlo za njegove različne tehnične lastnosti.

Papirni stroj bo v veliki meri prispeval k učvrstitvi gospodarskega položaja kolektiva. Ne samo našega, marveč celotne papirne industrije. Zaključujemo namreč tako imenovano praznino v proizvodnji. Gre za papirje, ki jih doslej pri nas nismo proizvajali.



V novi investiciji v Medvodah je dokaz in primer izgradnje ustrezne reprodukcijske celote. Tu je uveljavljena povezava med proizvajalcem surovine in končno proizvodnjo. Gre za proizvodni proces od osnovne surovine do finančnega izdelka. To velja za merilo celotnega kolektiva, za temeljno organizacijo združenega dela v Medvodah pa pomeni novi papirni stroj korak naprej k finalizaciji proizvodnje.

Delo je opravljeno. Delo, ki je združilo številne izvajalce. Inženiring in nadzor nad gradnjo je imel Industrijski biro iz Ljubljane. Določen nadzor za električni in kotlovski del je izvršil Elektroprojekt, Ljubljana. Gradbeni dela je opravila Obnova, Ljubljana in Slovenija ceste Ljubljana, večja montažna dela Hidromontaža iz Maribora. To so bili glavni izvajalci. Poleg njih pa še Vatrostalna iz Zenice za dimnik, Tehnik iz Skofje Loke za menzo in laboratorije, itd.

Naši zvesti spremljevalci pri razreševanju številnih vprašanj so bili poleg Jugobanke, ki je pri tej investiciji pokazala največjo mero razumevanja, še Kovinotehna iz Celja, Intereuropa iz Kopra.

Novi obrat za proizvodnjo papirja je tu. Z njim smo odprli nove možnosti in perspektive na področju izdelovanja in predelave papirja. Ti vidiki so lepi, veliki. Aero postaja tako proizvajalec surovin in končnih izdelkov. Zlasti na področju papirja. V papirju smo našli nove možnosti za nadaljnji razvoj, postavili pa tudi temelje za boljše delovne in življenjske pogoje naših delovnih ljudi.

## Slavnostna otvoritev nove papirnice in toplarne v Medvodah



Visoki gostje na slavnostni otvoritvi nove papirnice v Medvodah



Gaber Roman (na levi) sprejema nagrado in priznanje za 30 let dela v tovarni. Nagrado izroča predsednik DS tovarne Buh Vladimir (desno)

(Nadaljevanje z 9. strani)

gi je nastopila še godba na pihalu iz Medvod. Priložnostno razstavo slikarskih in kiparskih del sta pripravila v prostorih upravne stavbe akademski slikar Franc NOVINC iz Godešiča ter akademski kipar France ROTAR iz Medvod. Slovenski etnografski



muzej pa je v gradu Goričane ob tej priložnosti pripravil razstavo pod geslom: Spoznavajmo umetnost ustvarjalcev drugih celin, ki si jo je ogledalo okrog 400 delavcev. Na dan otvoritve je bil v spomin na pokojnega Lada TOMAZINA košarkarski tur-

nir za memorial »Lada TOMAZINA«. Istega dne je sindikalna organizacija organizirala družabno srečanje za vse člane kolektiva, na katerem so bile podeljene nagrade za dolgoletno delo in pismena priznanja 30 delavcem iz TOZD Medvode.

Novo papirnico je otvoril upokojeni strojevodja papirnega stroja tov. Turk Anton iz Goričan, ki je v tej tovarni obratoval do leta 1931 in jo predal v upravljanje sedanjemu strojevodji novega papirnega stroja tov. KRAMARIČ Ivanu. Gostje in ostali udeleženci svečanosti so si nato z zanimanjem ogledali moderno opremljeno papirnico in toplarno. Izvajalcem gradbenih in montažnih del ter dobaviteljem opreme pa so bile svečano podeljene posebne plakete in pismena priznanja za sodelovanje pri tej pomembni investiciji.

J. L.