



REPUBLIKA SLOVENIJA
MINISTRSTVO ZA ŠOLSTVO IN ŠPORT



uvajanje novih izobraževalnih
programov na področju storitev



Naložba v vašo prihodnost
OPERACIJO DELNO FINANCIRA EVROPSKA UNIJA
Evropski socialni sklad

Veronika Sabadin

Materialno knjigovodstvo

Program: EKONOMSKI TEHNIK
Modul: MATERIALNO KNJIGOVODSTVO
Vsebinski sklop: EVIDENTIRANJE BLAGA IN STORITEV





REPUBLIKA SLOVENIJA
MINISTRSTVO ZA ŠOLSTVO IN ŠPORT



uvajanje novih izobraževalnih
programov na področju storitev



Naložba v vašo prihodnost
OPERACIJO DELNO FINANCIRA EVROPSKA UNIJA
Evropski socialni sklad

Veronika Sabadin

La contabilità delle merci e dei materiali

Programma d'istruzione: Tecnico in economia
Nome del modulo: La contabilità delle merci e dei materiali

Nome dell'unità didattica: La contabilità delle merci e dei servizi



Srednje strokovno izobraževanje

Program: Ekonomski tehnik

Modul: Materialno knjigovodstvo

Vsebinski sklop: Evidentiranje blaga in storitev

Naslov učnega gradiva

Materialno knjigovodstvo

(delovni zvezek preveden za potrebe srednje šole z italijanskim učnim jezikom - Srednja šola Pietro Coppo Izola)

Ključne besede: blago v skladišču, razlika v ceni, material, ddv, blago v prodajalni, nabavna vrednost, prodajna vrednost, prihodki, odhodki.

Seznam kompetenc, ki jih zajema učno gradivo:

EBS1: Sestavljanje nabavne in prodajne kalkulacije.

EBS2: Knjiženje nabave materiala in blaga.

EBS3: Knjiženje prodaje blaga, materiala, storitev.

CIP - Kataložni zapis o publikaciji

Narodna in univerzitetna knjižnica, Ljubljana

657.421.1(075.8)(0.034.2)

SABADIN, Veronika

Materialno knjigovodstvo [Elektronski vir] / Veronika Sabadin. -
El. knjiga. - Ljubljana : GZS, Center za poslovno usposabljanje,
2010. - (Srednje strokovno izobraževanje. Program Ekonomski
tehnik. Modul Materialno knjigovodstvo. Vsebinski sklop
Evidentiranje blaga in storitev)

Način dostopa (URL): <http://www.unisvet.si/index/index/activityld/4>
4. - Projekt UNISVET

ISBN 978-961-6413-49-7

252663040

Avtorica: Veronika Sabadin

Recenzentka: Simona Speh

Lektorica: Tamara Grbas

Založnik: GZS Ljubljana, Center za poslovno usposabljanje
Projekt unisVET

URL: <http://www.unisvet.si/index/index/activityld/44>

Kraj in datum: Ljubljana, januar 2010



To delo je ponujeno pod licenco Creative Commons:

Priznanje avtorstva - Nekomercialno - Deljenje pod enakimi pogoji.

Učno gradivo je nastalo v okviru projekta unisVET Uvajanje novih izobraževalnih programov v srednjem poklicnem in strokovnem izobraževanju s področja storitev za obdobje 2008-2012, ki ga sofinancirata Evropska unija preko Evropskega socialnega sklada in Ministrstvo Republike Slovenije za šolstvo in šport. Operacija se izvaja v okviru operativnega programa razvoja človeških virov za obdobje 2007 – 2013, razvojne prioritete: Razvoj človeških virov in vseživljenjskega učenja, prednostna usmeritev Izboljšanje kakovosti in učinkovitosti sistemov izobraževanja in usposabljanja.

Vsebina gradiva v nobenem primeru ne odraža mnenja Evropske unije. Odgovornost za vsebino nosi avtor.

Progetto unisVET – materiali didattici

Istruzione tecnico professionale
Tecnico in economia

CONTABILITÀ DELLE MERCI E DEI MATERIALI

Elenco delle competenze contenute in questo materiale didattico:

EBS 1 Calcoli relativi all'acquisto e alla vendita delle merci

EBS 2 Registrazione dell'acquisto delle merci e dei materiali

EBS 3 Registrazione della vendita delle merci, dei materiali e dei servizi

Il titolo del materiale didattico: **La contabilità delle merci e dei materiali**

Il presente materiale didattico è un esercizionario per gli alunni dell'indirizzo di studio che comprende il modulo La contabilità delle merci e dei materiali. In esso sono contenuti diversi esercizi con i quali l'alunno passo per passo arriverà a conseguire le competenze della 2° unità didattica: Contabilità delle merci e dei servizi. L'esercizionario comprende gli esercizi di consolidamento per la parte pratica e teorica ed un test di verifica del sapere prima della valutazione.

Parole chiave: merci in magazzino, margine commerciale, iva, merci nella rivendita, valore di acquisto, valore di vendita, ricavi, costi.

Autore(ice): **Veronika Sabadin**

Recensore: **Simona Speh**

Lettore: **Tamara Grbas**

Luogo e data: **Isola, novembre 2009**



Questo materiale didattico è stato prodotto sotto la licenza Creative Commons:
Riconoscimento dei diritti d'autore - Non commerciale - Sono divisi in parti uguali.

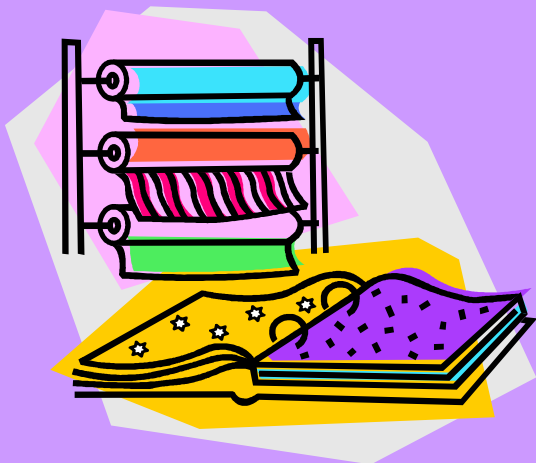
Il materiale didattico è stato prodotto nell'ambito del progetto unisVET L'introduzione dei nuovi programmi nell'istruzione media professionale e tecnica per il settore dei servizi per il periodo 2008-2012. Il progetto è cofinanziato dalla UE tramite il Fondo sociale europeo e dal Ministero per l'Istruzione e lo Sport della Repubblica di Slovenia. Le attività fanno parte del programma operativo per lo sviluppo delle risorse umane per il periodo 2007 – 2013, priorità di sviluppo: Sviluppo delle risorse umane e dell'istruzione permanente sotto la direttiva del Miglioramento della qualità e dell'efficacia dei sistemi d'istruzione e formazione.

Il contenuto del materiale didattico non è sotto la responsabilità dell'Unione Europea. Per il contenuto del materiale didattico è responsabile solo l'autore.

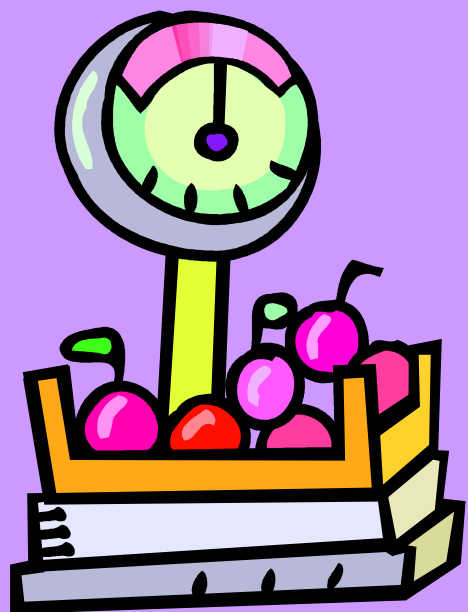
KAZALO

1 NABAVA TRGOVSKEGA BLAGA	7
UPORABLJENE OKRAJŠAVE	8
1 Neposredna metoda knjiženja nabave - vrednotenje blaga po NV	9
2 Neposredna metoda knjiženja nabave - vrednotenje blaga po NV	10
3 Neposredna metoda knjiženja nabave - vrednotenje blaga po NV, predvideni SN	11
4 Neposredna metoda knjiženja nabave - vrednotenje blaga po PV	12
5 Dokončaj kalkulacijo PV z DDV	13
6 Neposredna metoda knjiženja nabave - vrednotenje blaga po PV z DDV	14
7 Dokončaj kalkulacijo PV z DDV	15
8 Neposredna metoda knjiženja nabave- vrednotenje blaga po PV, predvideni SN	16
9 Neposredna metoda knjiženja nabave - vrednotenje blaga po PV z DDV, predvideni SN	17
10 Podčrtaj pravilni odgovor	18
11 Dokončaj kalkulacijo PV z DDV:	18
12 Posredna metoda knjiženja nabave - vrednotenje blaga po NV	19
13 Posredna metoda knjiženja nabave - vrednotenje blaga po NV, predvideni SN	20
14 Posredna metoda knjiženja nabave - vrednotenje blaga po PV	21
15 Posredna metoda knjiženja nabave - vrednotenje blaga po PV, predvideni SN	22
16 Posredna metoda knjiženja nabave - vrednotenje blaga po PV z DDV	23
17 Posredna metoda knjiženja nabave - vrednotenje blaga po PV z DDV, predvideni SN	24
PREVERJANJE ZNANJA PRED OCENJEVANJEM	25
2 PRODAJA TRGOVSKEGA BLAGA	27
1 Knjiženje nabave in prodaje, vrednotenje blaga po PV	28
2 Podčrtaj pravilni odgovor ali dopolni naslednje besedilo	29
3 Knjiženje nabave in prodaje, vrednotenje blaga po PV z DDV	30
4 Knjiženje stroškov trgovskega podjetja in prodaje blaga vrednotenega po PV z DDV	32
5 Knjiži naslednje poslovne dogodke podjetja Soncek, d. o. o. (NEPOSREDNA METODA)	33
6 Knjiži naslednje poslovne dogodke podjetja Paf & Paf, d. o. o. (PRENOS ZALOG IZ SKLADIŠČA V TRGOVINO)	35
7 Knjiži naslednje poslovne dogodke podjetja Vertigo, d. o. o., uporabi konte nabave	37
PREVERJANJE ZNANJA PRED OCENJEVANJEM (stroški poslovanja, prenos stroškov in blaga, poslovni izid)	39
3 RAZVID MATERIALA	41
1 Posredna metoda knjiženja nabave materiala (konti nabave)	42
2 Neposredno knjiženje nabave materiala, predvideni SN	43
3 Posredna metoda knjiženja nabave materiala	44
4 Neposredno knjiženje nabave materiala, prodaje materiala, popisnih razlik	45
5 Knjiženje nabave in porabe materiala na analitičnih kontih	46
6 Podčrtaj pravilni odgovor ali dopolni naslednje besedilo	47
7 Na kontu 290 dokončaj knjižbe in podčrtaj pravilni odgovor	48
8 Dokončaj kalkulacijo	48
9 Knjiženje nabave in porabe materiala na analitičnih kontih	49
10 Knjiženje nabave materiala, materiala v predelavi in nabave drobnega inventarja (POSREDNA METODA)	51
11 Knjiženje nabave materiala in materiala v predelavi	52
12 Knjiženje nabave materiala, materiala v predelavi, prodaje materiala in stroškov materiala	53
13 Knjiženje nabave materiala, prodaje materiala in stroškov materiala	55

14 Knjiženje nabave materiala, materiala v predelavi, nabave drobnega inventarja, prodaje materiala in stroškov materiala	57
PREVERJANJE ZNANJA PRED OCENJEVANJEM	59



1 NABAVA TRGOVSKEGA BLAGA



UPORABLJENE OKRAJŠAVE:

FV = FAKTURNA VREDNOST

SN = STROŠKI NABAVE

NV = NABAVNA VREDNOST

PV = PRODAJNA VREDNOST

PV Z DDV = PRODAJNA VREDNOST Z DDV

DDV = DAVEK NA DODANO VREDNOST

RVC = RAZLIKA V CENI

ENC = ENOTNA NABAVNA CENA

TRR = TRANSAKCIJSKI RAČUN

AK = ANALITIČNI KONTO

DPC = DRSEČE POVPREČNE CENE

NAVODILA ZA REŠEVANJE NALOG:

V naslovu vaje je vedno predstavljena obravnavana tema. Številke, ki se nahajajo v oklepajih v določenih vajah, pomenijo število knjižb, ki jih je potrebno narediti na konte.

1 Neposredna metoda knjiženja nabave - vrednotenje blaga po NV

1. Podjetje nabavi blago, vrednost računa je 1.200.000 € z 20 % DDV. Stroški prevoza blaga znašajo 36.000 € z 20 % DDV, prejeli so račun. **Izračunaj NV in povečaj zalogo blaga v skladišču. (3)**

FV = _____

+ SN = _____

NV = _____

2. Podjetje nabavi blago 700.000 € z 20 % DDV. Stroški zavarovanja blago znašajo 20.000 €, plačilo s čekom. Stroški prevoza blaga znašajo 38.000 € z 20 % DDV, plačilo preko TTR. **Izračunaj NV in povečaj zalogo blaga v skladišču. (5)**

FV = _____

+ SN = _____

NV = _____

ZAP. ŠT.	BESEDILO	KONTO	V BREME	V DOBRO

2 Neposredna metoda knjiženja nabave - vrednotenje blaga po NV

1. Podjetje nabavi blago, vrednost računa je 1.400.000 € z 20 % DDV. Stroški embalaranja blaga znašajo 66.000 € z 20 % DDV, plačilo preko TTR. **Izračunaj NV in povečaj zalogo blaga v skladišču. (4)**

FV = _____
+ SN = _____
NV = _____

2. Podjetje nabavi blago vrednost računa je 500.000 €, DDV je že vračunan. Stroški prevoza blaga znašajo 48.000 €, DDV je že vračunan, plačilo preko TTR. **Izračunaj NV in povečaj zalogo blaga v skladišču. (4)**

FV DDV je vračunan = _____
- DDV = _____
NFV = _____
SN DDV je vračunan = _____
- DDV = _____
SN = _____
NV = _____

ZAP. ŠT.	BESEDILO	KONTO	V BREME	V DOBRO

3 Neposredna metoda knjiženja nabave - vrednotenje blaga po NV, predvideni SN

1. Podjetje nabavi blago, vrednost računa je 50.000 € z 20 % DDV. **Izračunaj neposredne stroške nabave, ki znašajo 15 % fakturne vrednosti. Izračunaj NV in povečaj zalogo blaga v skladišču. Izračunaj nabavno ceno.** Nabavili so 1.100 kosov. **(4)**

FV = _____

+ SN = _____

NV = _____

ENC = _____

- 2. Stroški embaliranja blaga znašajo 22.000 € z 20 % DDV, plačilo s čekom. **(3)**
- 3. Podjetje prejme račun v vrednosti 20.000 € z 20 % DDV za prevoz blaga. **(3)**
- 4. Stroški zavarovanja blaga znašajo 27.000 €, plačilo preko TTR-ja. **(2)**
- 5. Zapri konto predvidenih nabavnih stroškov. **(2)**

SESTAVI TEMELJNICO.

ZAP. ŠT.	BESEDILO	KONTO	V BREME	V DOBRO

4 Neposredna metoda knjiženja nabave - vrednotenje blaga po PV

Trgovsko podjetje Nanos ima naslednja začetna stanja: TRR 150.000 €, gotovina 600 €, obveznosti do dobaviteljev 30.000 €, izračunaj lastni kapital. **Prenesi začetna stanja in knjiži naslednje poslovne dogodke:**

1. Podjetje nabavi blago, vrednost računa je 66.000 € z DDV 8,5 %. Stroški prevoza blaga znašajo 8.000 € z 20 % DDV, plačilo s čekom. Razlika v ceni je 30 %. **Izračunaj prodajno vrednost in povečaj zalogo blaga v skladišču. (5)**

FV = _____

+ SN = _____

NV = _____

+ RVC = _____

PV = _____

2. Banka obremeni TRR podjetja za vrednost izdanih čekov. (2)
3. Podjetje plača vse obveznosti do dobaviteljev s kratkoročnim bančnim posojilom. (2)
4. Podjetje nabavi blago, vrednost računa je 34.000 €, 8,5 % DDV je vračunan . Stroški nakladanja in razkladanja blaga znašajo 2.000 € z 20 % DDV, prejeli so račun. Razlika v ceni je 35 %. **Izračunaj prodajno vrednost in povečaj zalogo blaga v skladišču. (4)**

FV DDV je vračunan = _____

- DDV = _____

FV = _____

+ SN = _____

NV = _____

+ RVC = _____

PV = _____

SESTAVI TEMELJNICO.

ZAP. ŠT.	BESEDILO	KONTO	V BREME	V DOBRO

5 Dokončaj kalkulacijo PV z DDV

<i>FV DDV je vračunan</i>	<i>258.000 €</i>
<i>- DDV je 20 %</i>	
<i>NFV</i>	
<i>SN</i>	<i>23.000 €</i>
<i>+ DDV je 20 %</i>	
<i>SN DDV je vračunan</i>	
<i>NV</i>	
<i>+ RVC (30 %)</i>	
<i>PV</i>	
<i>+ DDV je 20 %</i>	
<i>PV z DDV</i>	

6 Neposredna metoda knjiženja nabave - vrednotenje blaga po PV z DDV

1. Podjetje nabavi blago, vrednost računa je 85.000 € z 20 % DDV. Stroški prevoza blaga znašajo 3.000 € z 20 % DDV, plačilo z menico, menične obresti znašajo 40 €. Razlika v ceni je 45 %, DDV je 20 %. **Izračunaj PV z DDV in povečaj zalogo blaga v prodajalni. (7)**

FV = _____
+ SN = _____
NV = _____
+ RVC = _____
PV = _____
+ DDV = _____
PV z DDV = _____

2. Podjetje nabavi blago, vrednost računa je 50.000 €, 8,5 % DDV je vračunan. Stroški prevoza blaga znašajo 4.000 € z 20 % DDV, plačilo s čekom. Razlika v ceni je 50 %, DDV je 8,5 %. **Izračunaj PV z DDV in povečaj zalogo blaga v prodajalni. (6)**

FV = _____
+ SN = _____
NV = _____
+ RVC = _____
PV = _____
+ DDV = _____
PV z DDV = _____

Knjiži poslovne dogodke vaje št.6.

SESTAVI TEMELJNICO.

ZAP. ŠT.	BESEDILO	KONTO	V BREME	V DOBRO

7 Dokončaj kalkulacijo PV z DDV

<i>FV DDV je vračunan</i>	
<i>- DDV je 20 %</i>	
<i>NFV</i>	<i>300.000 €</i>
<i>SN</i>	
<i>+ DDV je 20 %</i>	
<i>SN DDV je vračunan</i>	<i>36.000 €</i>
<i>NV</i>	
<i>+ RVC (40 %)</i>	
<i>PV</i>	
<i>+ DDV (20 %)</i>	
<i>PV z DDV</i>	

8 Neposredna metoda knjiženja nabave - vrednotenje blaga po PV, predvideni SN

1. Podjetje nabavi blago, vrednost računa je 800.000 € z 20 % DDV. Na fakturno vrednost **izračunaj neposredne stroške nabave v višini 8 %**. Razlika v ceni je 30 %. **Izračunaj prodajno vrednost in povečaj zalogo blaga v skladišču. (5)**

FV = _____
+ SN = _____
NV = _____
+ RV = _____
PV = _____

2. Podjetje prejme račun za stroške prevoza blaga 40.000 € z 20 % DDV. (3)
3. Podjetje plača s čekom 20.000 € za stroške razkladanja blaga, 20 % DDV ni vračunan. (3)
4. Zapri konto predvidenih nabavnih stroškov. (2)

ZAP. ŠT.	BESEDILO	KONTO	V BREME	V DOBRO

9 Neposredna metoda knjiženja nabave - vrednotenje blaga po PV z DDV, predvideni SN

1. Podjetje nabavi blago, vrednost računa je 568.000 €, DDV je 8,5 %. **Izračunaj neposredne stroške nabave v višini 10 % fakturne vrednosti. Razlika v ceni je 40 %, DDV je 8,5 %. Izračunaj PV Z DDV in povečaj zalogo blaga v prodajalni. (6)**

FV = _____

+ SN = _____

NV = _____

+ RVC = _____

PV = _____

+ DDV = _____

PV Z DDV = _____

2. Podjetje plača v gotovini 40.000 € z 20 % DDV za prevoz blaga. (3)
3. Podjetje plača s čekom 18.000 € za zavarovanje blaga med prevozom. (2)
4. Zapri konto predvidenih nabavnih stroškov. (2)

ZAP. ŠT.	BESEDILO	KONTO	V BREME	V DOBRO

10 Podčrtaj pravilni odgovor.

Pri izračunu nabavne vrednosti uporabimo fakturno vrednost blaga z vračunanim DDV / neto fakturno vrednost (brez DDV).

Nabavna vrednost je $FV + SN / NV + RVC$.

Promet v breme na kontu 290 prikazuje dejanske NS / predvidene NS.

Konto predvidenih nabavnih stroškov (290) je aktiven / pasiven.

Na kontu 659 knjižimo PV / NV blaga.

Če imamo med začetnimi stanji konta 660 in 669 ima podjetje blago v skladišču / v prodajalni vrednoteno po PV / NV / PV z DDV.

Vstopni DDV (160) povečuje / zmanjšuje / ne vpliva na neto fakturno ceno.

Konti nabave so 663 / 659 / 669 / 650 / 664 / 651.

Razlika v ceni ali marža se računa na fakturno ceno / prodajno ceno / nabavno ceno / prodajno ceno z DDV blaga.

11 Dokončaj kalkulacijo PV z DDV

FV DDV je vračunan	238.700 €
- DDV 8,5 %	
NFV	
SN DDV je vračunan	
- DDV je 20 %	
SN	14.400 €
NV	
+ RVC (50 %)	
PV	
+ DDV 8,5 %	
PV z DDV	

12 Posredna metoda knjiženja nabave - vrednotenje blaga po NV

Knjiži naslednje poslovne dogodke, nabavo blaga knjiži s pomočjo kontov nabave.

- 1. Podjetje nabavi blago, vrednost računa je 330.000 € z 20 % DDV. (3)
- 2. Stroški prevoza blaga znašajo 30.000 € z 20 % DDV, plačilo z menico, menične obresti znašajo 3.000 €. (4)
- 3. Podjetje nabavi blago, vrednost računa je 470.000 € z 20 % DDV. (3)
- 4. Podjetje prejme račun v vrednosti 20.000 € z 20 % DDV za embaliranje blaga. (3)
- 5. Podjetje plača preko TRR 16.000 € z 20 % DDV za nakladanje in razkladanje blaga. (3)
- 6. Zapri konte nabave in povečaj zalogo blaga v skladišču po nabavni vrednosti. **Izračunaj nabavno ceno.** Nabavili so 2.000 kosov. (2+1)

ENC = _____

ZAP. ŠT.	BESEDILO	KONTO	V BREME	V DOBRO

13 Posredna metoda knjiženja nabave - vrednotenje blaga po NV, predvideni SN

Knjiži naslednje poslovne dogodke, nabavo blaga knjiži s pomočjo kontov nabave.

ZAP. ŠT.	BESEDILO	KONTO	V BREME	V DOBRO
1	Podjetje nabavi blago, vrednost računa je 330.000 € z 20 % DDV.			
2	Podjetje predvidi 37.000 € neposrednih stroškov nabave.			
3	Podjetje nabavi blago, račun znaša 564.000 €, DDV je že vračunan.			
4	Podjetje prejme račun v vrednosti 20.000 € z 20 % DDV za embaliranje blaga.			
5	Podjetje plača preko TRR 16.000 € z 20 % DDV za nakladanje in razkladanje blaga .			
6	Zapri konte nabave in povečaj zalogo blaga v skladišču po nabavni vrednosti. Izračunaj enotno nabvano ceno. Nabavili so 670 kosov. FV = _____ + SN = _____ NV = _____ ENC = _____			
7	Zapri konto predvidenih SN.			

14 Posredna metoda knjiženja nabave - vrednotenje blaga po PV

Trgovsko podjetje Sole ima naslednja začetna stanja :TRR 1.000.000 €, izračunaj lastni kapital. (2)

Knjiži naslednje poslovne dogodke, nabavo blaga knjiži s pomočjo kontov nabave.

1. Podjetje nabavi blago, vrednost računa je 300.000 € z 20 % DDV. (3)
2. Podjetje nabavi blago za 595.000 €, DDV je vračunan, plačilo računa s čekom. (3)
3. Stroški prevoza blaga znašajo 35.700 €, DDV je vračunan, plačilo preko TTR. (3)
4. Zavarovanje blaga med transportom znaša 40.000, € plačilo z menico, menične obresti znašajo 1.200 €. (3)
5. Zapri konte nabave in povečaj zalogo blaga v skladišču po prodajni vrednosti, razlika v ceni je 40 %. (3)

ZAP. ŠT.	BESEDILO	KONTO	V BREME	V DOBRO

15 Posredna metoda knjiženja nabave - vrednotenje blaga po PV, predvideni SN

Knjiži naslednje poslovne dogodke, nabavo blaga knjiži s pomočjo kontov nabave.

ZAP. ŠT.	BESEDILO	KONTO	V BREME	V DOBRO
Zst	TRR 340.000 €			
	Blago v skladišču 644.000 €			
	RVC 184.000 €			
	Lastni kapital ?			
1	Podjetje nabavi blago, vrednost računa je 300.000 € z 20 % DDV.			
2	Podjetje nabavi blago za 595.000 €, 20 % DDV je vračunan, račun poravnajo s čekom.			
3	Podjetje predvidi 74.000 € neposrednih stroškov nabave.			
4	Stroški prevoza blaga znašajo 35.700 €, DDV je vračunan, plačilo preko TTR.			
5	Stroški zavarovanja blaga znašajo 40.000 €, plačilo z menico, menične obresti znašajo 1.200 €.			
6	Zapri konte nabave in povečaj zalogo blaga v skladišču po prodajni vrednosti, RVC je 40 %.			
	FV = _____ + SN = _____ NV = _____ + RVC = _____ PV = _____			
7	Zapri konto predvidenih SN.			

16 Posredna metoda knjiženja nabave - vrednotenje blaga po PV z DDV

Knjiži naslednje poslovne dogodke, nabavo blaga knjiži s pomočjo kontov nabave.

1. Podjetje nabavi blago vrednost računa je 357.000 €, DDV je že vračunan. **(3)**
2. Stroški prevoza znašajo 30.000 € z 20 % DDV, plačilo z menico, menične obresti znašajo 3.000 €. **(4)**
3. Podjetje nabavi blago za 450.000 € z 20 % DDV, račun poravnava s kratkoročnim bančnim posojilom. **(3)**
4. Podjetje prejme račun v vrednosti 20.000 € za stroške zavarovanja blaga med prevozom. **(2)**
5. Podjetje plača s čekom 16.000 € za stroške nakladanja in razkladanja blaga, DDV je 20 %. **(3)**
6. Zapri konte nabave in povečaj zalogo blaga v skladišču po prodajni vrednosti z DDV, razlika v ceni je 30 %, DDV je 20 %. **(4)**

ZAP. ŠT.	BESEDILO	KONTO	V BREME	V DOBRO

17 Posredna metoda knjiženja nabave - vrednotenje blaga po PV z DDV, predvideni SN

Knjiži naslednje poslovne dogodke, nabavo blaga knjiži s pomočjo kontov nabave.

ZAP. ŠT.	BESEDILO	KONTO	V BREME	V DOBRO
Zst	TRR 540.000 €			
	Blago v prodajalni 1.248.000 €			
	RVC 240.000 €			
	DDV vračunan v ceni blaga 208.000 €			
	Lastni kapital ?			
1	Podjetje nabavi blago, vrednost računa je 357.000 €, DDV je že vračunan.			
2	Podjetje predvidi 78.000 € neposrednih stroškov nabave.			
3	Stroški prevoza blaga znašajo 30.000 z 20 % DDV, plačilo z menico, menične obresti znašajo 3.000 €.			
4	Podjetje nabavi blago za 450.000 € z 20 % DDV, račun poravna takoj s kratkoročnim bančnim posojilom.			
5	Podjetje prejme račun v vrednosti 20.000 € za zavarovanje blaga med prevozom.			
6	Podjetje plača s čekom 16.000 € za razkladanje blaga.			
7	Zapri konte nabave in povečaj zalogo blaga v skladišču po prodajni vrednosti, razlika v ceni je 30 %, DDV je 20 %.			
	FV = _____			
	+ SN = _____			
	NV = _____			
	+ RVC = _____			
	PV = _____			
	+ DDV = _____			
	PV z DDV = _____			
8	Zapri konto predvidenih SN.			

PREVERJANJE ZNANJA PRED OCENJEVANJEM

I Knjiži naslednje poslovne dogodke, nabavo blaga knjiži s pomočjo kontov nabave

ZAP. ŠT.	BESEDILO	KONTO	V BREME	V DOBRO	T
1	Podjetje nabavi blago 1.200.000 € z 20 % DDV, plačilo preko TRR.				3
2	Stroški razkladanja blaga znašajo 184.000 € z 20 % DDV, plačilo v gotovini.				3
3	Podjetje nabavi blago, vrednost računa je 1.968.000 €, DDV je že vračunan .				3
4	Stroški prevoza blaga znašajo 170.000 € z 20 % DDV, plačilo s čekom.				3
5	Zapri konte nabave in povečaj zalogo blaga v skladišču po prodajni vrednosti, razlika v ceni je 30 %.				3

II Knjiži naslednje poslovne dogodke (neposredna metoda)

ZAP. ŠT.	BESEDILO	KONTO	V BREME	V DOBRO	T
1	Podjetje nabavi blago za 288.000 €, DDV je že vračunan. Izračunaj neposredne stroške nabave, ki znašajo 9 % fakturne vrednosti. Izračunaj PV Z DDV in povečaj zalogo blaga v prodajalni, razlika v ceni je 30 %, DDV je 20 %.				6
	FV = _____ + SN = _____ NV = _____ + RVC = _____ PV = _____ + DDV = _____ PV Z DDV = _____				

2	Podjetje prejme račun v vrednosti 19.000 € za prevoz nabavljenega blaga, z 20 % DDV.				3
3	Zapri konto predvidenih SN.				2

Dokončaj kalkulacijo PV z DDV.

NFV	150.000 €
+ DDV 8,5 %	
FV DDV je vračunan	
SN DDV je vračunan	21.600 €
- DDV je 20 %	
SN	
NV	
+ RVC (30 %)	
PV	
+ DDV 8,5 %	
PV z DDV	



2 PRODAJA BLAGA



1 Knjiženje nabave in prodaje, vrednotenje blaga po PV

Knjiži naslednje poslovne dogodke trgovskega podjetja Planet d.o.o, nabavo blaga knjiži s pomočjo kontov nabave:

ZAP. ŠT.	BESEDILO	KONTO	V BREME	V DOBRO
1	Podjetje nabavi blago, vrednost računa je 400.000 € z 20 % DDV.			
2	Špediterski stroški blaga znašajo 60.000 € z 20 % DDV, plačilo s čekom.			
3	Podjetje nabavi blago, račun znaša 650.000 €, DDV je že vračunan.			
4	Podjetje prejme račun v vrednosti 45.000 € z 20 % DDV, za nakladanje in razkladanje blaga.			
5	Zapri konte nabave in povečaj zalogo blaga v skladišču po prodajni vrednosti, razlika v ceni je 35%. FV = _____ + SN = _____ NV = _____ + RVC = _____ PV = _____			
6	Podjetje proda 50 % blaga kupcem, izdani račun vsebuje 20 % DDV. 50 % PV = _____ + DDV = _____ PV z DDV = _____			
7	Podjetje proda 20 % blaga, DDV je 20 %, kupci plačajo s čekom. 20 % PV = _____ + DDV = _____ PV z DDV = _____			

8	Izračunaj in knjiži odhodek od prodaje blaga. 70 % PV = _____ - RVC = _____ NV = _____			
9	Knjiži obračun DDV in plačaj razliko preko TRR.			

2 Podčrtaj pravilni odgovor ali dopolni naslednje besedilo.

*Podjetje prodaja blago po **prodajni vrednosti** / maloprodajni vrednosti.*

*Prodajna vrednost blaga predstavlja za podjetje **prihodek** / odhodek.*

NV blaga se pri prodaji knjiži kot _____.

*Pri prodaji blaga je DDV izkazan na izdanem računu **izstopni DDV** / vstopni DDV.*

Pri knjiženju prodaje blaga, predstavlja prodajna vrednost blaga _____, medtem ko prodajna vrednost z DDV _____.

*Če imamo med začetnimi stanji naslednje konte 663, 669, 664 ima podjetje blago v skladišču / **prodajni vrednoteno po PV** / NV / PV z DDV.*

*Izstopni DDV (260) se računa na **nabavno vrednost** / prodajno vrednost blaga.*

*RVC **povečuje** / zmanjšuje / ne vpliva na prodajno ceno blaga.*

*Razlika v ceni je razlika med **PV z DDV** in PV / PV in NV.*

Ko zapiramo konto 290 poknjižimo ugotovljeno razliko med dejanskimi in predvidenimi SN, protiknjižba pa je na kontu _____.

*Stroški poslovanja trgovskega podjetja so **električna energija** / razkladanje blaga / plače / telefon / zavarovanje blaga med prevozom / zavarovanje zgradbe.*

3 Knjiženje nabave in prodaje, vrednotenje blaga po PV z DDV

Knjiži naslednje poslovne dogodke trgovskega podjetja Zvezdica, d. o. o. (neposredna metoda)

ZAP. ŠT.	BESEDILO	KONTO	V BREME	V DOBRO
1	Podjetje nabavi blago, vrednost računa je 987.000 € , DDV je 20 %. Izračunaj SN, ki znašajo 13 % fakturne vrednosti, RVC je 35 %, DDV je 20 %. Izračunaj PV z DDV in povečaj zalogo blaga v prodajalni. FV = _____ + SN = _____ NV = _____ + RVC = _____ PV = _____ + DDV = _____ PV z DDV = _____			
2	Podjetje plača s kratkoročnim bančnim posojilom stroške prevoza in razkladanja blaga v vrednosti 81.000 € z 20 % DDV.			
3	Podjetje plača s čekom 49.000 € za zavarovanje blaga med prevozom.			
4	Zapri konto predvidenih SN.			
5	Podjetje proda 50 % blaga v prodajalni, kupci plačajo s čekom. (DDV je že vračunan.) 50 % PV Z DDV = _____ - DDV = _____ PV = _____			
6	Podjetje proda 45 % blaga v prodajalni, kupci plačajo z nakazilom na TRR. 45 % di PV Z DDV = _____ - DDV = _____ PV = _____			

7	Knjiži odhodek od prodaje blaga v prodajalni. Prodali so 95 % zaloge. 95 % PV Z DDV = _____ -DDV = _____ PV = _____ - RVC = _____ NV = _____			

4 Knjiženje stroškov trgovskega podjetja in prodaje blaga vrednotenega po PV z DDV

Knjiži naslednje poslovne dogodke trgovskega podjetja Lunca, d. o. o.

ZAP. ŠT.	BESEDILO	KONTO	V BREME	V DOBRO
Zst	TRR 340.000 € Blago v prodajalni 1.519.000 € RVC 400.000 € DDV vračunan v ceni blaga 119.000 € Oprema 230.000 € Lastni kapital ?			
1	Podjetje proda 5 5% blaga, izda račun, 8,5 % DDV je vračunan . 55 % PV Z DDV = _____ - DDV = _____ PV = _____			
2	Podjetje proda 35 % blaga, kupci plačajo s čekom. 35 % PV Z DDV = _____ - DDV = _____ PV = _____			
3	Izračunaj in knjiži odhodek od prodaje blaga. Izračunaj procent RVC. % RVC = _____ 90 % PV Z DDV = _____ - DDV = _____ PV = _____ - RVC = _____ NV = _____			
4	Banka nas obvesti, da so bili čeki poravnani.			
5	Podjetje prejme račun za porabljeno električno energijo za 24.000 €, 20 % DDV je vračunan.			
6	Izračunaj mesečno amortizacijo opreme. Letna amortizacijska stopnja je 20 %.			
7	Stroški zavarovanja znašajo 4.000 €, plačilo s čekom.			

8	Prenesi stroške v breme odhodkov.			

5 Knjiži naslednje poslovne dogodke trgovskega podjetja Sonček, d. o. o. (neposredna metoda).

ZAP. ŠT.	BESEDILO	KONTO	V BREME	V DOBRO
Zst	Blago v prodajalni 1.728.000 €			
	RVC 240.000 €			
	DDV 288.000 €			
	Zgradbe 20.000.000 €			
	Obveznosti za DDV 120.000 €			
	Lastni kapital ?			
1	Podjetje nabavi blago, račun znaša 850.000 €, DDV je 20 %. Izračunaj SN, ki znašajo 10 % fakturne vrednosti, RVC je 20 %, DDV je 20 %. Izračunaj PV z DDV in povečaj zalogo blaga v prodajalni. FV = _____ + SN = _____ NV = _____ + RVC = _____ PV = _____ + DDV = _____ PV Z DDV = _____			
2	Podjetje plača s čekom 83.000 € z 20 % DDV za stroške prevoza blaga.			
3	Zapri konto predvidenih SN.			
4	Podjetje prejme račun v vrednosti 30.000 € za zavarovanje poslovne zgradbe.			
5	Podjetje plača z menico 20.000 € z 20 % DDV za reklamo, menične obresti znašajo 1.300 €.			

6	Podjetje proda 60 % blaga v prodajalni na kredit. (DDV je že vračunan.) 60 % PV z DDV = _____ - DDV = _____ PV = _____			
7	Izračunaj in knjiži odhodek od prodaje blaga. Prodali so 60 % zaloge. 60 % PV Z DDV = _____ - DDV = _____ PV = _____ - RVC = _____ NV = _____			
8	Zavarovalnica odobri podjetju 2 % popusta. (Glej poslovni dogodek št. 4.)			
9	Prenesi stroške v breme odhodkov.			
10	Knjiži obračun DDV.			
11	Izračunaj in knjiži poslovni izid.			

6 Knjiži naslednje poslovne dogodke podjetja Paf & Paf, d. o .o. (PRENOS ZALOG IZ SKLADIŠČA V TRGOVINO).

ZAP. ŠT.	BESEDILO	KONTO	V BREME	V DOBRO
Zst	Blago v skladišču 2.800.000 €			
	RVC 800.000 €			
	TRR 390.000 €			
	Zgradbe 3.000.000 €			
	Lastni kapital ?			
1	Podjetje prenese 60 % zaloge iz skladišča v prodajalno. Nova razlika v ceni je 45 %, DDV je 8,5 %.			
	Izračunaj procent RVC v skladišču.			
	% RVC = _____			
	PV = _____			
	- RVC = _____			
	NV = _____			
	+ RVC = _____			
	PV = _____			
	+ DDV = _____			
	PV Z DDV = _____			
2	Podjetje proda 50 % blaga iz prodajalne, izda račun. (DDV je že vračunan.)			
	50 % PV Z DDV = _____			
	- DDV = _____			
	PV = _____			
3	Izračunaj in knjiži odhodek od prodaje blaga ter zmanjšaj zalogo v prodajalni.			
	50 % PV Z DDV = _____			
	- DDV = _____			
	PV = _____			
	- RVC = _____			
	NV = _____			

4	Podjetje prejme račun v vrednosti 24.000 € za nakup drobnega inventarja, ki gre takoj v uporabo, 20 % DDV je vračunan.			
5	Podjetje prejme račun v vrednosti 12.000 € za zavarovanje zgradb.			
6	Izračunaj mesečno amortizacijo zgradb. Letna amortizacijska stopnja je 5 %.			
7	Stroški propagande znašajo 34.000 € plačilo preko TTR, 20 % DDV je vračunan.			
8	Prenesi stroške v breme odhodkov.			
9	Podjetje proda polovico blaga v skladišču. Kupci plačajo z menico, menične obresti znašajo 5.000 €, DDV je 8,5 %.			
	50 % PV = _____			
	+ DDV = _____			
	PV Z DDV = _____			
10	Izračunaj in knjiži odhodek od prodaje blaga, zmanjšaj zalogo blaga v skladišču.			
	PV = _____			
	- RVC = _____			
	NV = _____			
11	Kupec iz 2. točke poravna obveznosti do podjetja polovico s čekom, polovico pa preko TRR.			
12	Banka obvesti podjetje o plačilu menice.			
13	Dobavitelj zaračuna podjetju 4.000 € zamudnih obresti.			
14	Izračunaj in knjiži poslovni izid.			

7 Knjiži naslednje poslovne dogodke podjetja Vertigo, d. o. o., uporabi konte nabave.

ZAP. ŠT.	BESEDILO	KONTO	V BREME	V DOBRO
1	Obračunali so bruto plače za 56.000 €.			
2	Podjetje prejme račun za stroške propagande v vrednosti 48.000 € z 20 % DDV.			
3	Podjetje nabavi pisarniški material, ki gre takoj v uporabo, račun znaša 10.000 € z 20 % DDV.			
4	Podjetju odobrijo 4% popusta na vrednost računa za propagando. (Glej poslovni dogodek Št. 3.)			
5	Podjetje nabavi blago za 300.000 € z 8,5 % DVV.			
6	Stroški prevoza blaga so 30.000 € z 20 % DDV plačilo preko TTR.			
7	Zapri konte nabave in povečaj zalogo blaga v skladišču po prodajni vrednosti. Razlika v ceni je 40 %. FV = _____ + SN = _____ NV = _____ + RVC = _____ PV = _____			
8	Podjetje prenese 55 % zaloge iz skladišča v prodajalno. Nova razlika v ceni je 45 %, DDV je 8,5 %. PV = _____ - RVC = _____ NV = _____ + RVC = _____ PV = _____ + DDV = _____ PV z DDV = _____			

9	Podjetje proda polovico blaga iz prodajalne. Izda račun, 8,5 % DDV je vračunan. 50 % PV z DDV = _____ - DDV = _____ PV = _____			
10	Izračunaj in knjiži odhodek od prodaje blaga in zmanjšaj zalogo v prodajalni. 50 % PV z DDV= _____ - DDV = _____ PV = _____ - RVC = _____ NV = _____			
11	Podjetje proda polovico blaga iz skladišča, kupci plačajo s čekom, DDV je 8,5% 50% PV= _____ +DDV= _____ PV Z DDV= _____			
12	Izračunaj in knjiži odhodek od prodaje blaga ter zmanjšaj zalogo v skladišču. 50 % PV = _____ - RVC = _____ NV = _____			
13	Podjetje obračuna kupcem 3.000 € zamudnih obresti.			
14	Prenesi stroške v breme odhodkov.			
15	Izračunaj in knjiži poslovni izid.			
16	Knjiži obračun DDV.			

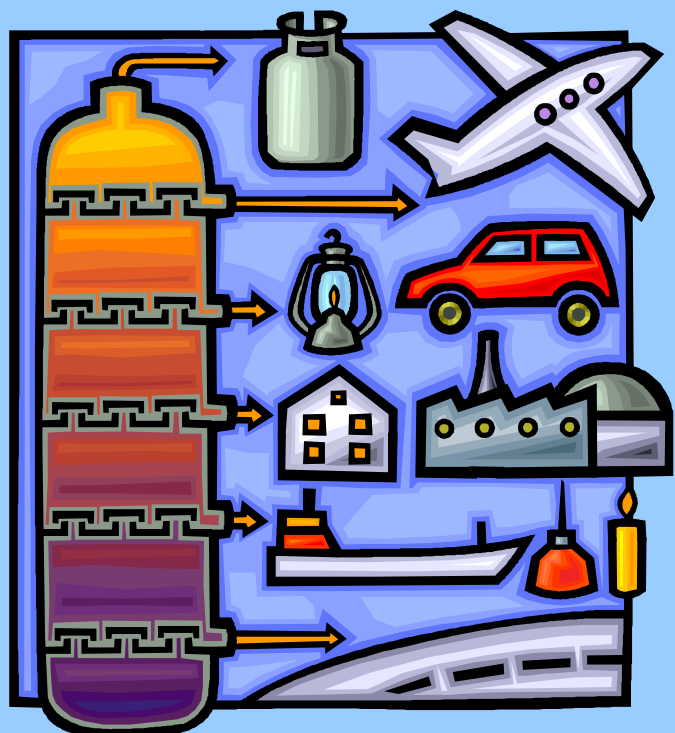
PREVERJANJE ZNANJA PRED OCENJEVANJEM (stroški poslovanja, prenos stroškov in blaga, poslovni izid)

ZAP. ŠT.	BESEDILO	KONTO	V BREME	V DOBRO
Zst	Blago v skladišču 260.000 €			
	RVC 60.000 €			
	TRR 12.000 €			
	Prejeti čeki 1.300 €			
	Izdane menice 2.600 €			
	Lastni kapital ?			
1	Podjetje prejme račun v vrednosti 3.000 € za zavarovanje skladišča.			
2	Obračunali so bruto plače za 96.000 €.			
3	Podjetje prejme račun za stroške propagande v vrednosti 8.000 €, 20 % DDV je že vračunan.			
4	Podjetje dobi 4 % popusta na račun iz točke 3.			
5	Podjetje prenese 55 % zaloge iz skladišča v prodajalno. Nova razlika v ceni je 45 %, DDV je 8,5 %. PV = _____ - RVC = _____ NV = _____ + RVC = _____ PV = _____ + DDV = _____ PV z DDV = _____			
6	Podjetje proda polovico blaga iz prodajalne. Izda račun, 8,5 % DDV je vračunan. 50 % PV Z DDV = _____ - DDV = _____ PV = _____			

7	Izračunaj in knjiži odhodek od prodaje blaga ter zmanjšaj zalogo v prodajalni. 50 % PV z DDV = _____ - DDV = _____ PV = _____ - RVC = _____ NV = _____			
8	Podjetje obračuna kupcem 3.000 € zamudnih obresti.			
9	Prenesi stroške v breme odhodkov.			
10	Izračunaj in knjiži poslovni izid.			
11	Knjiži obračun DDV.			



3 RAZVID MATERIALA



1 Posredna metoda knjiženja nabave materiala (konti nabave)

Začetna stanja: material 980.000 €, TRR 3.400.000 €, lastni kapital ? (3)

1. Podjetje nabavi material, vrednost računa je 200.000 € z 20 % DDV. (3)
2. Stroški nakladanja in razkladanja materiala znašajo 20.000 €, plačilo preko TTR, 20 % DDV ni vračunan. (3)
3. Podjetje prejme račun v vrednosti 50.000 € za prevoz materiala, 20 % DDV je že vračunan. (3)
4. Podjetje nabavi material za 300.000 € z 20 % DDV, račun poravnava s čekom. (3)
5. Podjetje nabavi material za 120.000 €, DDV je že vračunan, plačilo preko TRR. (3)
6. Zapri konte nabave in povečaj zalogo materiala po nabavni vrednosti. (2)

ZAP. ŠT.	BESEDILO	KONTO	V BREME	V DOBRO

2 Neposredno knjiženje nabave materiala, predvideni SN

Podjetje ima naslednja začetna stanja: material 768.000 €, TRR 1.967.000 €, dana dolgoročna posojila 1.345.000 €, kratkoročno dobljena posojila 235.000 €, zgradbe 2.570.000 €, popravek vrednosti zgradb 320.000 €, delniški kapital (izračunajte). **(7)**

1. Podjetje nabavi materiali, vrednost računa je 2.400.000 € z 20 % DDV. Na fakturno vrednost vkalkuliraj neposredne stroške nabave 6 %. Izračunaj NV in povečaj zalogo materiala. **(4)**

FV = _____

+ SN = _____

NV = _____

2. Podjetje prejme račun v vrednosti 54.000 € z 20 % DDV za špediterske stroške. **(3)**
3. Podjetje plača s čekom 87.000 € za zavarovanje materiala med prevozom. **(2)**
4. Zapri konto predvidenih SN. **(2)**

ZAP. ŠT.	BESEDILO	KONTO	V BREME	V DOBRO

3 Posredna metoda knjiženja nabave materiala

ZAP. ŠT.	BESEDILO	KONTO	V BREME	V DOBRO
1	Podjetje nabavi material, račun znaša 250.000 € z 20 % DDV.			
2	Stroški razkladanja materiala znašajo 35.000 € z 20 % DDV, plačilo z menico, menične obresti znašajo 1.500 €.			
3	Podjetje nabavi material za 420.000 €, DDV je že vračunan, račun poravnajo s krakoročnim bančnim posojilom.			
4	Stroški prevoza materiala znašajo 36.000 €, plačilo s čekom, 20 % DDV je vračunan.			
5	Zapri konte nabave in povečaj zalogo materiala po nabavni vrednosti.			
	FV = _____ + SN = _____ NV = _____			
6	Podjetje porabi 20 % zaloge materiala.			
7	Banka pošlje podjetju bančni izpisek, iz katerega je razvidno plačilo izdanih čekov in menic.			
8	Podjetje proda material, izdani račun znaša 370.000 € z 20 % DDV.			
9	Podjetje proda material za 300.000 €, 20 % DDV je že vračunan. Kupci plačajo z nakazilom na TRR.			
10	Knjiži odhodek od prodaje, prodali so 60 % zaloge materiala.			
11	Ugotovili so primankljaj materiala v vrednosti 10.000 €.			

4 Neposredno knjiženje nabave materiala, prodaje materiala, popisnih razlik

ZAP. ŠT.	BESEDILO	KONTO	V BREME	V DOBRO
Zst	Material 880.000 €			
	TRR 3.550.000 €			
	Dolgoročno bančno posojilo 420.000 €			
	Gotovina 100.000 €			
	Izdani čeki 70.000 €			
	Lastni kapital ?			
1	Podjetje nabavi material, račun znaša 1.450.000 € z 20 % DDV. Izračunaj NV in povečaj zalogo materiala. (neposredna metoda) FV = _____ + SN = _____ NV = _____			
2	Podjetje plača prevozne stroške materiala čekom 71.400 €, 20 % DDV je vračunan.			
3	Podjetje plača z menico zavarovanje materiala med prevozom v znesku 80.000 €, menične obresti znašajo 1.200 €.			
4	Zapri konto predvidenih SN.			
5	Podjetje porabi 40 % zaloge materiala.			
	Kalkulacija:			
6	Podjetje proda material, kupci plačajo s čekom 1.500.000 € z 20 % DDV.			
7	Knjiži odhodek od prodaje, prodali so 60 % zaloge materiala.			
8	Ugotovili so popisne razlike, presežek materiala v vrednosti 5.000 €.			

5 Knjiženje nabave in porabe materiala na analitičnih kontih

Podjetje ima naslednja začetna stanja materiala:

- material A 470 kosov po 240,00 €/kos
- material B 1.350 kosov po 369,00 €/kos

Odpri analitične konte in knjiži naslednje poslovne dogodke, za vrednotenje porabe materiala uporabi metodo FIFO:

1. Podjetje nabavi 340 kosov materiala B po ceni 398,00 €.
2. Podjetje nabavi 800 kosov materiala A po ceni 300,00 €.
3. Podjetje nabavi 650 kosov materiala A po ceni 230,00 €.
4. Podjetje nabavi 540 kosov materiala B po ceni 400,00 €.
5. Podjetje porabi 300 kosov materiala A.
6. Podjetje porabi 1.200 kosov materiala B.
7. Podjetje nabavi 700 kosov materiala B po ceni 350,00 €.
8. Podjetje porabi 720 kosov materiala B.
9. Podjetje porabi 1.100 kosov materiala A.

OZNAKA					KONTO			
MATERIALA								
BESEDILO DOKUMENTACIJA	MERSKA ENOTA	KOLIČINA			CENA	VREDNOST		
		PREJEM	ODDAJA	ZALOGA		V BREME	V DOBRO	SALDO

OZNAKA					KONTO			
MATERIALA								
BESEDILO DOKUMENTACIJA	MERSKA ENOTA	KOLIČINA			CENA	VREDNOST		
		PREJEM	ODDAJA	ZALOGA		V BREME	V DOBRO	SALDO

6 Podčrtaj pravilni odgovor ali dopolni naslednje besedilo.

Poraba lesa med proizvodnjo miz predstavlja strošek pomožnega / pisarniškega / osnovnega materiala.

Nabavo materiala knjižimo po nabavni vrednosti / neto fakturni vrednosti.

Konti nabave materiala so 301 / 310 / 309 / 316 / 300 / 320.

Prodajna vrednost materiala predstavlja za podjetje prihodek / odhodek.

NV materiala se knjiži pri prodaji kot _____.

Na konto 309 knjižimo PV / NV materiala.

Kalo materiala je strošek / prihodek / primanjkljaj / odhodek.

Pri knjiženju prodaje materiala poknjižimo v dobro konta _____ prodajno vrednost materiala, v dobro konta _____ izstopni DDV in v breme konto terjatve do kupcev (120) _____ blaga.

Ko knjižimo nabavo materiala direktno na konto 310, smo uporabili **NEPOSREDNO METODO / POSREDNO METODO**.

Pozitivne inventurne razlike imenujemo _____, negativne pa _____.

Govorimo o primanjkljaju materiala, ko je vrednost dejanske zaloga blaga večja / manjša od knjigovodske.

Pri primanjkljaju materiala je možno / ni možno prenesti odgovornosti na zaposlenega.

Poraba materiala izražena v količini je strošek / potrošek.

Na analitičnem kontu materiala je možno / ni možno razbrati stroškov porabe materiala.

Pri uporabi različnih metod za vrednotenje porabe materiala (LIFO, FIFO, DPC) so stroški porabe materiala enaki / različni.

Konto 316 uporabljamo za uničen material / kalo materiala / material v predelavi / porabljen material.

Pod pojmom drobni inventar razumemo pisarniški material / orodje / delovne obleke / plastične zabojnike / pomožni material.

Konto drobnega inventarja katerega nabavna vrednost presega 500 €, se nahaja v razredu 3 / 0 kontnega načrta.

Drobni inventar iz razreda 0 se / se ne amortizira.

Drobni inventar iz razreda 3 se amortizira / porablja.

Če nabavna cena drobnega inventarja presega / ne presega 100 €, se drobni inventar nahaja v razredu 3.

7 Na kontu 290 imamo naslednji promet, dopolni besedilo.

290 - NS materiala	
2) 56 €	1) 234 €
3) 200 €	

Razloži knjižbo pod št. 1.

Razloži knjižbo pod št. 3.

Izračunaj končno stanje konta. _____

Razlika na kontu je pozitivna / negativna zato, ker so predvideni stroški nabave večji / manjši od dejanskih.

8 Dokončaj kalkulacijo.

FV DDV je vračunan	
- DDV je 20 %	
NFV	13.000 €
SN	
+ DDV je 20 %	
SN DDV je vračunan	
NV	17.800 €

9 Knjiženje nabave in porabe materiala na analitičnih kontih

Dopolni (dokončaj) analitične konte materiala, za vrednotenje porabe materiala X uporabi metodo FIFO, za material Y metodo LIFO in za material Z drsečo povprečno ceno.

OZNAKA					KONTO			
MATERIALA X								
METODA FIFO								
BESEDILO DOKUMENTACIJA	ENOTA	KOLIČINA			CENA	VREDNOST		
		PREJEM	ODDAJA	ZALOGA		V BREME	V DOBRO	SALDO
				1.870	124			
		700			128			
		550			125			
			1.100					
			240					
		800			120			
			720					

Izračuni:

OZNAKA					KONTO			
MATERIALA Y								
METODA LIFO								
BESEDILO DOKUMENTACIJA	MERSKA ENOTA	KOLIČINA			CENA	VREDNOST		
		PREJEM	ODDAJA	ZALOGA		V BREME	V DOBRO	SALDO
				750	412			
		640			409			
			520					
		2000			416			
			2300					

Izračuni:

OZNAKA					KONTO			
MATERIALA					Z			
METODA DPC								
BESEDILO DOKUMENTACIJA	ENOTA	KOLIČINA			CENA	VREDNOST		
		PREJEM	ODDAJA	ZALOGA		V BREME	V DOBRO	SALDO
				1.233	840			
		800			832			
		460			855			
			400					
		980			845			
			1000					

Izračuni:

10 Knjiženje nabave materiala, materiala v predelavi in nabave drobnega inventarja (posredna metoda)

ZAP. ŠT.	BESEDILO	KONTO	V BREME	V DOBRO
1	Podjetje nabavi material, račun znaša 1.440.000 € z 20 % DDV.			
2	Stroški prevoza materiala znašajo 68.000 €, DDV je 20 %. Plačilo z menico, menične obresti znašajo 1.000 €.			
3	Podjetje nabavi material za 650.000 €. Račun poravna preko TRR, 20 % DDV ni vračunan.			
4	Zapri konte nabave in povečaj zalogo materiala po nabavni vrednosti. FV = _____ + SN = _____ NV = _____			
5	Podjetje porabi materiali za 770.000 €.			
6	Podjetje proda material za 928.200 € z 20 % DDV. Kupci plačajo s čekom.			
7	Podjetje nabavi 40 kosov drobnega inventarja po ceni 1.000 € za kos. Znesek računa poravna s čekom, 20 % DDV ni vračunan.			
8	Po 7 mesecih da v uporabo 10 kosov drobnega inventarja (neposredna metoda). Izračun:			
9	Knjiži odhodek od prodaje materiala. Prodali so 50 % zaloge materiala. Izračun:			

10	Ugotovili so popisne razlike in sicer primanjkljaj materiala za 2.000 €.			
11	20 % materiala gre v predelavo in dodelavo v drugo podjetje.			
12	Stroški predelave in dodelave materiala znašajo 20.000 € z 20 % DDV, podjetje jih plača s kratkoročnim bančnim posojilom.			
12	Predelani material je vrnjen v zalogo.			

11 Knjiženje nabave materiala in materiala v predelavi

ZAP. ŠT.	BESEDILO	KONTO	V BREME	V DOBRO
1	Podjetje nabavi materiali, 500 kosov po 15 € za kos z 20 % DDV. Na fakturno vrednost vkalkulirajo neposredne stroške nabave 5 %.			
	FV = _____ + SN = _____ NV = _____ ENC = _____			
2	Podjetje prejme račun v vrednosti 468 € za prevoz materiala.			
3	Zapri konto predvidenih SN.			
4	Podjetje porabi 70 % materiala.			
5	Ugotovili so presežek materiala (3 kosi).			
6	10 % materiala gre v predelavo in dodelavo k drugemu podjetju.			
7	Podjetje prejme račun v vrednosti 80 € z 20 % DDV za stroške predelave materiala.			
8	Predelani material je vrnjen v zalogo.			

12 Knjiženje nabave materiala, materiala v predelavi, prodaje materiala in stroškov materiala

Odpri konte (tudi analitičnega) in knjiži naslednje poslovne dogodke, uporabi konte nabave.

ZAP. ŠT.	BESEDILO	KONTO	V BREME	V DOBRO
Zst	Material 630.000 € (3.500 kosov)			
	TRR 2.600.000 €			
	Obveznosti za DDV 160.000 €			
	Lastni kapital ?			
1	Podjetje nabavi material, račun znaša 1.024.800 € z 20 % DDV.			
2	Špediterski stroški materiala znašajo 11.200 € z 20 % DDV, plačilo z menico, menične obresti so 2.000 €.			
3	Podjetje prejme račun v vrednosti 16.800 € z 20 % DDV, za stroške razkladanja in nakladanja materiala.			
4	Zapri konte nabave, izračunaj nabavno ceno za 1 kos in povečaj zalogo materiala tudi na analitičnem kontu (nabavili so 5.600 kosov). FV = _____ + SN = _____ NV = _____ ENC = _____			
5	Podjetje porabi 2.000 kosov materiala. Knjiži tudi na analitični konto (metoda FIFO).			
6	Ugotovili so popisne razlike, primanjkljaj 5 kosov materiala (metoda FIFO - AK).			
7	Ugotovili so popisne razlike, presežek materiala			
8	1.000 kosov materiala gre v predelavo (metoda FIFO - AK).			
9	Podjetje prejme račun v vrednosti 12.000 €, 20 % DDV je vračunan, za stroške predelave materiala.			

10	Predelani material je vrnjen v zalogo. Izračunaj novo ceno. Knjiži tudi na analitični konto materiala . NC = _____			
11	Podjetje proda 2.500 kosov materiala po 235 € na kos z 20 % DDV. Kupci plačajo s čekom. Izračun:			
12	Knjiži odhodek od prodaje materiala. Knjiži najprej na analitični konto (metoda FIFO).			

OZNAKA		KONTO						
MATERIALA								
BESEDILO DOKUMENTACIJA	MERSKA ENOTA	KOLIČINA			CENA	VREDNOST		
		PREJEM	ODDAJA	ZALOGA		V BREME	V DOBRO	SALDO

13 Knjiženje nabave materiala, prodaje materiala in stroškov materiala

Odpri konte in knjiži naslednje poslovne dogodke tudi na analitični konto materiala.

ZAP. ŠT.	BESEDILO	KONTO	V BREME	V DOBRO
Zst	Material 730.000 € (2.000 kosov)			
	TRR 2.800.000 €			
	Material v predelavi 300.000 €			
	Prejeta kratkoročna posojila 400.000 €			
	Prejeti čeki 60.000 €			
	Lastni kapital ?			
1	Podjetje nabavi material za 1.395.000 € (3.875 kosov), z 20 % DDV. Obračunajo neposredne stroške nabave, ki znašajo 10 % fakturne vrednosti blaga. Izračunaj nabavno vrednost in povečaj zalogo materiala tudi na analitičnem kontu.			
	FV = _____ + SN = _____ NV = _____			
2	Podjetje prejme račun v vrednosti 85.000 €, 20 % DDV je vračunan za špediterske stroške materiala.			
3	Podjetje plača s čekom 52.000 € za zavarovanje materiala med prevozom.			
4	Zapri konto predvidenih SN.			
5	Podjetje porabi 80 % materiala (metoda FIFO). Najprej knjiži na analitični konto.			
6	Ugotovili so popisne razlike, primanjkljaj materiala 4 % (metoda FIFO). Najprej knjiži na analitični konto. Izračunaj primanjkljaj 4 %.			

7	Obračunali so bruto plače za 400.000 €.			
8	Razporedi obveznosti za plače: - socialni prispevki iz plač so 22,1 % - akontacija dohodnine znaša 120.000 € - razlika so neto plače.			
9	Prenesi stroške v breme zaloge dokončanih izdelkov.			
10	Podjetje proda material za 324.320 € z 20 % DDV, izdajo račun.			
11	Knjiži odhodke od prodaje. Prodali so 50 % zaloge materiala (metoda FIFO - AK).			
12	Izračunaj in knjiži poslovni izid.			

OZNAKA		KONTO						
MATERIALA								
BESEDILO DOKUMENTACIJA	MERSKA ENOTA	KOLIČINA			CENA	VREDNOST		
		PREJEM	ODDAJA	ZALOGA		V BREME	V DOBRO	SALDO

14 Knjiženje nabave materiala, materiala v predelavi, nabave drobnega inventarja, prodaje materiala in stroškov materiala

Odpri konte in knjiži naslednje poslovne dogodke tudi na analitični konto materiala.

ZAP. ŠT.	BESEDILO	KONTO	V BREME	V DOBRO
Zst	Material 980.000 € (10.000 kosov)			
	TRR 2.800.000 €			
	Kratkoročno bančno posojilo 500.000 €			
	Prejeti čeki 60.000 €			
	Lastni kapital ?			
1	Podjetje nabavi materiali, račun se glasi na 340.000 € z 20 % DDV.			
2	Stroški prevoza materiala so 28.000 € z 20 % DDV, plačilo z menico. Menične obresti znašajo 2.000 €.			
3	Podjetje nabavi materiali za 350.000 €. znesek računa plača preko TRR, 20 % DDV ni vračunan.			
4	Podjetje prejme račun v vrednosti 22.000 € za zavarovanje materiala med prevozom.			
5	Zapri konte nabave in povečaj zalogo materiala po nabavni vrednosti. Nabavili so 3540 kosov. FV = _____ + SN = _____ NV = _____ ENC = _____			
6	Podjetje porabi 5.600 kosov materiala. Najprej knjiži na analitični konto (metoda LIFO).			
7	2.000 kosov materiala gre v predelavo in dodelavo v drugo podjetje. Najprej knjiži na analitični konto (metoda LIFO).			
8	Podjetje prejme račun v vrednosti 7.000 € za stroške predelave in dodelave materiala, 20 % je vračunan.			

9	Predelani material je vrnjen v zalogo. NC = _____			
10	Podjetje proda 4.000 kosov materiala po 140 € na kos z 20 % DDV. Kupci plačajo s čekom.			
11	Knjiži odhodke od prodaje (metoda LIFO). Najprej knjiži na analitični konto.			
12	Ugotovili so popisne razlike in sicer primankljaj 130 kosov materiala. (LIFO - najprej AK)			
13	Podjetje nabavi 30 kosov drobnega inventarja po ceni 145 € za kos, plačilo računa preko TRR z 20 % DDV.			
14	Po 2 mesecih dajo v uporabo 60 % drobnega inventarja (neposredna metoda).			

OZNAKA		KONTO _____						
MATERIALA		_____						
BESEDILO DOKUMENTACIJA	MERSKA ENOTA	KOLIČINA			CENA	VREDNOST		
		PREJEM	ODDAJA	ZALOGA		V BREME	V DOBRO	SALDO

PREVERJANJE ZNANJA PRED OCENJEVANJEM

Odpri konte in knjiži naslednje poslovne dogodke tudi na analitični konto materiala

ZAP. ŠT.	BESEDILO	KONTO	V BREME	V DOBRO
Zst	Material 68.000 € (8.000 kosov)			
	TRR 800.000 €			
	Kratkoročno bančno posojilo 50.000 €			
	Prejeti čeki 6.000 €			
	Lastni kapital ?			
1	Podjetje nabavi material, račun znaša 40.000 € z 20 % DDV.			
2	Stroški prevoza materiala znašajo 8.000 € z 20 % DDV, plačilo z menico, menične obresti znašajo 200 €.			
3	Zapri konte nabave in povečaj zalogo materiala po nabavni vrednosti. Nabavili so 3.000 kosov. Izračunaj ENC. FV = _____ + SN = _____ NV = _____ ENC = _____			
4	Podjetje porabi 5.000 kosov materiala (metoda LIFO). Najprej knjiži na analitični konto.			
5	1.000 kosov materiala gre v predelavo v drugo podjetje (metoda LIFO). Najprej knjiži na analitični konto.			
6	Podjetje prejme račun v vrednosti 700 € za stroške predelave materiala, 20 % DDV je že vračunan.			
7	Predelani material je vrnjen v zalogo. NC = _____			
8	Podjetje proda 3.000 kosov materiala za 40 €/kos z 20 % DDV, kupci plačajo s čekom.			

9	Knjiži odhodke od prodaje materiala (metoda LIFO). Najprej knjiži na analitični konto.			
10	Ugotovili so popisne razlike, primanjkljaj 30 kosov materiala (LIFO - najprej na AK).			
11	Podjetje nabavi 50 kosov drobnega inventarja po ceni 45 €/kos. Znesek računa z 20 % DDV poravna preko TRR.			
12	Po 6 mesecih oddajo v uporabo 50 % drobnega Inventarja (neposredni odpis).			

OZNAKA					KONTO			
MATERIALA								
BESEDILO DOKUMENTACIJA	MERSKA ENOTA	KOLIČINA			CENA	VREDNOST		
		PREJEM	ODDAJA	ZALOGA		V BREME	V DOBRO	SALDO