



# O B V E S T I L A

LETO II. - ŠT. 5 - NOVEMBER 1969

CENA 1 DINAR

Ze od nekdaj je veljalo življenje kmeta kot zelo trdo in težavno. Tudi po osvoboditvi iz tlačanstva v novejšem veku se je štelo, da je kmetovo delo manj vredno, skratka tudi vsi poznejši družbeni sistemi so bolj ali manj kmeta izkoriščali.

Po zadnji vojni se je pričakovalo, da se bo položaj kmeta bistveno spremenil. Žal ni bilo tako. Prva povojna leta je kmet zopet moral nositi težo obnove domovine in pri tem ni bil upoštevan kot enakovredni proizvajalec naše socialistične družbe. Položaj kmeta smo sicer nameravali izboljšati, vendar so bili metode in koncepti dostikrat napačni, tako da je kmet izgubljal zaupanje v boljšo perspektivo.

Šele nekaj zadnjih let so se stvari bistveno spremenile in krenile na bolje. Prišli smo končno do spoznanja, da nam je kmečki življenjski neobhodno potreben, prav tako seveda kmečka proizvodnja, ki dopolnjuje naše celotno gospodarstvo. Šele po takšnem spoznanju je kmet upoštevan kot enakovredni proizvajalec, s tem pa smo morali nujno pričeti z reševanjem problemov, ki zavirajo normalen razvoj kmečke proizvodnje. Tako se pa odpirajo večje

prekratka, da bi se videle in ocenile vse koristi in rezultati skupnega gospodarjenja z gozdovi, vendar določenega napredka ne morejo zanikati niti največji pesimisti niti demagogi. Toliko cest, kot se je zgradilo v zadnjih nekaj letih, se ni v vsem preteklem obdobju. To je dejstvo in je prav gotovo rezultat smotrnejše uporabe ustvarjenih sredstev. Vsa mehanizacija, ki jo danes uporablja kmet v gozdni proizvodnji (žage, traktorji), prav gotovo izvira iz tega obdobja. Določene zasluge pri navajanju na to mehanizacijo je prav gotovo treba pripisati skupnemu sodelovanju.

Povsem normalno je, da s skupnim gospodarjenjem še niso vse stvari idealno urejene. So vprašanja, ki še niso povsem rešena. Ta pa delno zaostrujejo odnose med kmetom — gozdnim posestnikom — na eni in gospodarsko organizacijo na drugi strani. Takšne zaostritve so normalen pojav in so ponavadi koristne, predvsem ko gre za pocenitev stroškov in doseganje večjih dohodkov. Objektivna stremjenja za izboljšanje odnosov in položaja kmeta podpiramo in bomo reševali strpno in z vsemi razpoložljivimi sredstvi. Moramo pa znati razlikovati neobjektivne kri-



Blatnikova domačija Vrhe pri Slovenj Gradcu

perspektive, ki bodo tudi našega kmeta čvrsteje vezale na svoje domačije.

Kmet je stopil na pot sodobne kmetijske proizvodnje, toda znova se porajajo težave. Svoje tržne viške ne morejo vedno in ugodno vnovečiti zaradi neurejenosti tržišča s kmetijskimi proizvodi. Ta neurejenost pa vnaša veliko negotovost in destimulacijo v napredek in perspektivo kmečke proizvodnje. Tako prihaja po reformi zopet v težavnejši položaj, kar se predvsem odraža v njegovem nezadovoljstvu. Moramo povedati, da je še kup drugih faktorjev, ki slabšajo položaj kmeta tako pri nas kot tudi po vsem svetu.

Razumljivo je torej, da se je pozornost kmetov obrnila na vse strani, med drugim tudi na gozdarstvo oziroma na proizvode, ki jih daje gozd.

Od leta 1963 je tudi naše gozdno gospodarstvo tesneje povezano s kmetom — lastnikom gozda. V začetku je bila ta povezava bolj družbenopolitičnega značaja — odtod tudi nezaupanje in delni neuspehi; pozneje, po sprejetju zakona o gozdovih, pa slonijo ti odnosi bolj na ekonomski podlagi, kar nedvomno povečuje interes lastnikov gozdov. Doba, ki je minila od tega časa, je prav gotovo

tike, ki jim je glavni cilj ribarjenje v kalnem, kar bi veliki večini gozdnih posestnikov škodovalo. Takšne kritike ne morejo zadovoljiti niti najbolj smotrne rešitve in ne gre, da bi se ozirali nanje. Ti nikoli niso priznavali kakršnegakoli interesa družbe nad gozdovi, ki pa vendar obstaja v vseh družbenih ureditvah. Nasprotno pa bo potrebno prisluhniti slehernemu predlogu, ki vodi k izboljšanju gmotnega položaja kmetov. Za takšen vpliv imajo gozdni posestniki že sedaj vso možnost, v še večji meri pa jo morajo imeti v prihodnje. Ni problema, ki ga z dobro voljo z obeh strani ne bi mogli sproti reševati. Treba je samo več iskrenosti in objektivnosti.

Končno moramo povedati, da cilji so in morajo biti skupni in identični za oba partnerja: Z gozdovi gospodariti tako, da nam bodo dajali maksimalne dohodke, in to trajno. Pri tem pa ne gre vrednotiti samo golega dinarja, ki ga direktno prejemamo za les, ampak tudi tiste posredne koristi, ki jih daje skupno gospodarjenje z gozdovi, in to v kakršnikoli obliki. Ti pa včasih lahko ogromno prispevajo k razvoju in napredku kmečkega prebivalstva.

Janez Gornjec, dipl. inž. gozd.

# Gospodarjenje z gozdovi v odnosu kmet in gospodarska organizacija

Javne razprave o vprašanju gozdarstva na našem področju so tako kot drugod po Sloveniji odprle med gozdnogospodarskimi organizacijami in gozdnimi posestniki vrsto vprašanj. Glavno neposredno vprašanje na teh sestankih je bilo: zakaj so cene lesa tako nizke in kaj bi bilo potrebno v predpisih spremeniti, da se gozdnim gospodarstvom odvzame »monopolizem« pri odkupu lesa.

Ali so kmetje upravičeni postavljati taka vprašanja? Pri objektivni presoji tega vprašanja bi morali imeti to za povsem upravičeno. Porast življenjskih stroškov, osebnega standarda človeka in vpliv tehnike na proizvodni proces pritiskajo na slehernega občana in seveda tudi na kmeta, da se čimprej izvleče iz zaostalosti in približa delavcu v proizvodnji. Rezultat njihovega dela so poljski pridelki, med katere spada do neke mere tudi les. Neorganizirana prodaja teh pridelkov po posamezniku pa je danes možna le v bližini mest in industrijskih centrov, sicer pa je nujno odvisna od gospodarsko višje organizirane odkupne enote grosističnega tipa. Poleg tega si dandanes poslovnega utripa ne moremo zamisliti.

V tem primeru bi se ne spuščali v vprašanje organizirane prodaje kmetijskih pridelkov, temveč samo lesa, ki ga danes posestniki prek gozdnega gospodarstva obvezno usmerjajo na tržišče. Podjetje nastopa nasproti kupcem kot grosist tako za odkupljen les kmetov kot za les iz lastnih družbenih gozdov. V okviru celotnega podjetja gre tu za približno 122.000 m<sup>3</sup> neto mase blagovne proizvodnje iz kmečkih gozdov.

S tem v zvezi je osnovno vprašanje, kako formira podjetje prodajne cene nasproti kupcem. Na podlagi dogovaranja in pogodbenih obveznosti po predhodnem usklajevanju cen v okviru poslovnega združenja gozdnogospodarskih organizacij kupci pristajajo na cene, kakršne pač v strukturi proizvodnih stroškov njihov proizvod prenese. Npr.: Naš največji in najbližji kupec lesno industrijsko podjetje plačuje hlodovino po taki ceni, da z rezanim blagom lahko dosega konkurenčno ceno na bližnjem italijanskem tržišču. Na tem tržišču pa se nujno srečuje s konkurenti mehkega lesa: Avstrijo, ČSSR in deloma Sovjetsko zvezo. Kolikor je italijanskemu kupcu cena naše deske previsoka, gre k drugemu ponudniku. Tako približno je pri vseh drugih naših glavnih kupcih lesa — papirnicah, rudnikih in drugih.

Cene lesa na domačem — jugoslovanskem tržišču so za nas glede na kvaliteto našega lesa in strukturo sortimentov ugodnejše. Zanimivo je, da dosega drobni sortimenti na jugu boljšo ceno kot hlodovina I. kvalitete v lokalni prodaji. Zato je razumljivo, da je za gospodarsko organizacijo in s tem seveda tudi za kmeta ugodnejša prodaja na jug, kjer je možno za določene sortimente doseči boljše cene.

Toda taka politika je za slovensko gospodarstvo le kratkovidna in nima bodočnosti. S tem bi si porušili osnove industrijske proizvodnje in pri tem tudi glavne vire finančnih sredstev in nosilce javnih bremen. Vplačane davščine kmetov v letnih občinskih proračunih, čeprav se nam zdijo visoke, še zdaleka ne krijejo obveznosti občinskih skupščin, kakor do šolstva, kjer so številni potrošniki otroci kmetov, da ne govorimo še o vseh drugih potrebah javnega značaja.

Toda vrnimo se nazaj k osnovnemu vprašanju: kakšno vlogo ima tržna vrednost lesa v kmečkem gospodarstvu. Vloga gozda in s tem tudi tržna vrednost lesa je v zasebnih gospodarstvih zelo različna in bi jo mogli s številkami osvetliti takole:

**Na področju vseh štirih koroških občin, ki zajemajo 33.838 ha ali 57 % gozdnih površin oziroma 54 % lesne mase, je registriranih 3670 lastnikov gozdov, od tega 2871 ali 78 % kmetov in 799 ali 22 % nekmetov.**

**Razvrstitev zasebnih posestnikov po velikosti pa kaže, da je od 0,50 do 5 ha površine 50 % posestnikov z 11 % površine zasebnih gozdov, z velikostjo od 5 do 15 ha je 31 % posestnikov z 31,5 % površine zasebnih gozdov, s površino od 15 do 50 ha in več pa je 18 % posestnikov, ki imajo v posesti 58 % površine gozdov.**

Tem številkam nasproti se postavlja vprašanje ekonomske odvisnosti kmeta — gozdnega posestnika — do gozda. V I. kategoriji posesti gre za sečnjo približno 5 m<sup>3</sup> in minimalni dohodek kot iztržek lesa. Čeprav bi bila cena lesu še tako visoka, v nobenem primeru ne bi mogla zadostiti finančnim potrebam posestnika. V II. kategoriji, ko seka kmet letno že okrog 50 m<sup>3</sup> lesa in nastopa tu finančna realizacija že okrog 5000 dinarjev, postaja vloga dohodka iz gozda že pomembnejša. V primeru III. kategorije s sečnjami nad 50 m<sup>3</sup> pa ima vrednost lesa v gospodarstvu že odločujočo vlogo. Obstoj manjših kmetij in življenjski standard teh kmetov je na našem področju poleg lesa nujno odvisen še od ostalih virov dohodka iz kmetijstva

in delovnih storitev. Številčno manjši del kmetov v hribovskih in planinskih predelih pa je življenjsko odvisen od dohodkov lesa.

V odnosu gozdnogospodarska organizacija — kmet pa se organizacija in kmet poleg osebnih odnosov srečujeta še na področju kolektivnih potreb. Z oddajo lesa na skladišče in z obračunom za les se ti odnosi še ne končajo. Poleg priznanja vrednosti za les po odkupnih cenah nastopajo še kolektivne obveznosti do občine, družbenih organizacij, kmečkih naselij in zaselkov. Tu gre za maso skupnih finančnih sredstev, ki izhajajo iz prodaje lesa od zasebnih gozdnih posestnikov.

Kot najmočnejši skupni finančni vir je biološka amortizacija, ki jo plačujejo kmetje po vrednostnih razredih od vsakega kubičnega metra prodanega lesa. Višina odmere je gozdnemu gospodarstvu določena z zakonom. Ta sredstva se morajo uporabiti za pogozdovanja, nego in varstvo kmečkih gozdov kakor tudi za tehnična vlaganja, kot so gradnja in rekonstrukcije gozdnih cest in drugo. Tako je bilo npr. v letu 1967 v zasebnem sektorju uporabljenih za gojenje gozdov 1.130.000 dinarjev (32 %), za tehnična vlaganja pa 2.224.000 dinarjev ali 68 %; od teh sredstev je bilo porabljenih 1.888.000 dinarjev ali 78 % za gradnjo gozdnih cest.

Nadalje se iz skupnih sredstev formirajo še sredstva, ki nastopajo ob sklepnem računu na koncu leta. Višina sredstev, izdvojenih v letih 1965, 1966, 1967 in 1968, je v obtoku v obliki posojil kmetom in znaša 1.295.000 dinarjev. Teh posojil je bilo deležno 243 kmetov. S temi sredstvi smo nabavili 67 motornih kosilnic, 18 motornih žag, 9 traktorjev, 2 elektromotorja, 4 mlatilnice, 4 slamoreznice in drugo. Poleg tega je bilo danih še 50.033 dinarjev kot posojilo za popravilo gospodarskih in stanovanjskih poslopij kmetov.

Iz skupnih sredstev je podjetje podprlo še kmetijski inštitut z namenom urejanja vzorčnih višinskih kmetij, gradnjo novih osnovnih šol, dotacije je dalo gasilskim društvom in krajevnim odborom SZDL, štipendije pa je dalo mladini v kmetijskih šolah ipd. Gozdne posestnike pa v odnosu do podjetja živo zanima tudi vprašanje razlike, ki nastane med odkupno in prodajno ceno lesa. To so poslovni ali režijski stroški gospodarske organizacije. Vprašanje je, kaj ti stroški predstavljajo ter ali je njihova višina nasproti kmetu upravičena.

S prevzemom dolžnosti upravljavca tudi nad zasebni-

mi gozdovi je gozdno gospodarstvo prevzelo tudi funkcijo javne gozdarske službe. Stroški te službe so pred uveljavitvijo zakona o gozdovih iz leta 1965 bremenili gozdni sklad — sedanjo biološko amortizacijo. Javno gozdarsko službo opravlja podjetje v korist družbe, ki je pred časom plačala te stroške iz svojih proračunskih sredstev in tako jih v drugih državah plačuje še danes.

Druga važna postavka v režiži so tudi stroški vzdrževanja cest. Tudi ta postavka se je predtem — še pri bivših KZ — krila iz gozdnega sklada. Iz razprav s posestniki pa vemo, da je ta stroškovna postavka še vedno zelo važna, če hočemo priti do lesa iz težje dostopnih gozdnih predelov.

V okviru podjetja so v letu 1967 znašali stroški upravljanja in gospodarjenja 49,12 din/m<sup>3</sup>. Od tega so bili stroški skladiščne manipulacije in odpreme, t. j. proizvodni stroški, 7,65 din/m<sup>3</sup>, stroški vzdrževanja cest 7,71 din/m<sup>3</sup>, stroški gozdarske službe — odkazovanje, prevzem lesa in drugo — 14,11 din/m<sup>3</sup>, drugi splošni stroški čiste upravne in obratovne režiže pa 19,65 din/m<sup>3</sup>. Ta režiža obsega naslednje stroške: stroške denarnega in plačilnega prometa, obresti od kreditov, izobraževanje, raziskovalna dela, poslovni sklad, članarine, pisarniški material, dodatni prispevki za socialno zavarovanje, razne takse, reklame ipd. Seveda ti stroški niso stalni, temveč se vsako leto spreminjajo. Ti stroški znašajo npr. za leto 1967 kar 24 % od prodajne vrednosti lesa. Zaradi tega je razumljivo, da ima kmet vso pravico o njih razpravljati in dajati prek svojih organov samoupravljanja v gozdarski organizaciji konkretne predloge glede njihove upravičenosti.

Iz tega kratkega razpravljanja je razvidno, kakšna je povezava gozdnega posestnika z gospodarsko organizacijo in na kakšni osnovi se ustvarjajo medsebojni poslovni odnosi, ki izvirajo tudi iz družbenih interesov. V statutu — osnovnem pravnem dokumentu, ki te odnose natančneje urejuje — pa so natančneje zapisane vse pravice in dolžnosti kmeta v odnosu z gozdnim in lesnim gospodarjenjem.

Martin Potočnik

## Dopisujte v Obvestila

# Samoupravljanje

Po temeljnem zakonu o gozdovih in republiškem zakonu o gozdovih je gozdno gospodarstvo Slovenj Gradec prevzelo v letu 1963 v gospodarjenju gozdove zasebne lastnine. S tem v zvezi je podjetje spremenilo statut, in sicer tista poglavja, ki so določala dolžnosti in pravice samoupravljanja delavcev, s tem da so se v samoupravljanje vključili tudi kmetje gozdni posestniki. Tako je podjetje v letu 1963 imelo delavski svet, v katerem je bilo vključenih šest kmetov gozdnih posestnikov, in to glede na število gozdarskih obratov, v upravni odbor pa je bil izvoljen en kmet.

Obratne delavske svete so izvolili delovni kolektivi obrata in kmetje gozdni posestniki na področju obrata neposredno, in to istočasno, ko se je volil delavski svet podjetja. Delavski sveti obrata so takrat šteli najmanj pet članov, kar je bilo odvisno od števila zaposlenih na obratu in od višine etata lesne mase kmetov gozdnih posestnikov. Merila za volitve članov obratnih delavskih svetov so bila: na 18 zaposlenih delavcev se izvoli po en delavec, na 5000 m<sup>3</sup> etata lesne mase pa se izvoli en kmet gozdni posestnik. Obratni delavski sveti so torej bili sestavljeni iz delavcev in kmetov gozdnih posestnikov. Poleg navedenega organa upravljanja so imeli gozdarski obrati še svete kmetov gozdnih posestnikov, istočasno ko so bile volitve v delavski svet podjetja. Svet kmetov gozdnih posestnikov na posameznem obratu je štel od 5 do 11 članov, kar so določili kmetje gozdni posestniki na svojem zboru za posamezno območje.

Kmetje — lastniki gozdov — so sodelovali v upravljanju podjetja in v njegovih delovnih enotah — obratih — v tistih zadevah, ki zadevajo gospodarjenje z njihovimi gozdovi. Vendar je iz prakse razvidno, da so kmetje gozdni posestniki v upravljanju v gospodarski organizaciji sodelovali enakopravno v vseh zadevah kakor člani delovnega kolektiva, kar je razvidno iz zapisnikov sej delavskega sveta, upravnega odbora in obratnih delavskih svetov.

Sveti kmetov gozdnih posestnikov so sklepali poleg zadev, ki zadevajo gospodarjenje z njihovimi gozdovi, še o dajanju posojil kmetom gozdnim posestnikom, o planiranju, o investicijah, o letnih in polletnih obračunih podjetja, o režijskih stroških, o odkupnih cenah ipd.

Kmetje so sodelovali v delavskem svetu podjetja, v obratnih delavskih svetih in v svetih kmetov gozdnih posestnikov, poleg tega pa še pri raznih stalnih in občasnih komisijah.

V letu 1968 je prišlo do sestankov zastopnikov kmetov s

celotnega področja gozdnega gospodarstva Slovenj Gradec. Na teh sestankih so kmetje gozdni posestniki razpravljali skupno z gozdarsko strokovno službo o izboljšavi samoupravljanja kmetov gozdnih posestnikov v gospodarski organizaciji. Rezultat teh sestankov in posvetovanj je bila izdelava novega statuta podjetja, s katerim se je samouprava kmetov gozdnih posestnikov v podjetju popolnoma spremenila. Novi statut je bil sprejet 10. maja 1969 in iz njega je razvidno, da je gozdno gospodarstvo Slovenj Gradec prešlo na dvodomno upravljanje v podjetju. Najvišja organa samoupravljanja v podjetju sta zbor delovne skupnosti in zbor kmetov gozdnih posestnikov. Delovni kolektiv neposredno voli delavski svet podjetja, kmetje gozdni posestniki pa neposredno svet kmetov gozdnih posestnikov podjetja. Delavski svet podjetja šteje 33 članov in odloča samostojno o zadevah, ki zadevajo samo delavsko samoupravljanje, svet kmetov gozdnih posestnikov pa šteje 19 članov in odloča popolnoma samostojno o zadevah, ki zadevajo gospodarjenje z gozdovi v zasebni lastnini.

Na skupni seji delavskega sveta podjetja in sveta kmetov gozdnih posestnikov oba sveta razpravljata in sklepata enakopravno o zadevah, za katere sta pristojna po 24. členu statuta, in to: sprejemata statut podjetja, pravilnik o delitvi dohodka, pravilnik požarnovarnostne službe, razpravljata o izobraževanju, o knjigovodstvu, o štipendiranju, o počitniških domovih GG Slovenj Gradec, sprejemata pravilnik o uporabi osebnih vozil, volita kolegijske organe, imenujeta stalne in občasne komisije, volita in razrešujeta direktorja, razpisujeta volitve v samoupravne organe, sklepata o razširitvi proizvodnje v podjetju, o pripojitvi, spojitvi in likvidaciji podjetja, o programu razvoja podjetja, potrjujejo sklepni račun, gozdno gospodarske načrte, letni proizvodni plan, cenik cene lesa na panju in izvršenih del.

Delavski svet podjetja razpravlja in sklepa v smislu 28. člena statuta med drugim: o vstopanju podjetja v zbornice, strokovna in poslovna združenja, sprejemata pravilnik o delovnih razmerjih, o delitvi osebnih dohodkov, o varstvu pri delu, o normah, o varstvu in razporejanju invalidnih oseb na delovna mesta pri podjetju, o socialni službi, o pripravniškem stažu, o varovanju poslovne tajnosti, o razdeljevanju stanovanj, o razdeljevanju sredstev za stanovanjsko izgradnjo idr. Imenuje stalne in občasne komisije; rešuje pritožbe in ugovore v zvezi s pravicami in dolžnostmi delavcev podjetja; razpisuje razpise vodilnih delovnih mest ter spre-

jema in razrešuje delavce na vodilnih delovnih mestih; odloča o sistemu notranje organizacije, o sistemizaciji delovnih mest, o spremembi predmeta poslovanja in firme podjetja, o sredstvih, namenjenih za investicije, o prenosu sredstev iz enega sklada v drugega in o združevanju sredstev z drugimi podjetji v mejah veljavnih predpisov, o izrabi sredstev rezervnega sklada; sklepa o nabavi osnovnih sredstev, o odstotku sredstev za investicijsko vzdrževanje osnovnih sredstev ter o programu investicijskih popravil okvirno za celotno podjetje; odloča o posamezni porabi sredstev skupne porabe, subvencij, dotacij in daril ter drugih podpor in investicij, kolikor gre za zadeve, ki zadevajo celotno podjetje; odloča na podlagi vsakoletne kalkulacije višino sredstev za nabavo orodja in opreme za delavce; odloča o nakupu, prodaji in zamenjavi zemljišč; ustanavlja počitniške domove ali druge rekreacijske objekte; razpiše referendum.

Svet kmetov gozdnih posestnikov odloča samostojno po 33. členu statuta med drugim o zadevah, kot npr.: sklepa o delitvi dohodka, ustvarjenega iz prometa iz zasebnega sektorja; sprejema pravilnik o delitvi posojil kmetom; imenuje stalne in občasne komisije; potrjuje in sprejema letni program, in to: delitev investicijskih sredstev in biološke amortizacije, plan gojenja in urejanja gozdov, izrabo sredstev investicijskega vzdrževanja, stroškovnik proizvodnje iz zasebnega sektorja; odloča o višini lesne mase za domačo uporabo za posameznega gozdnega posestnika; predlaga okvirno kvoto lesne mase za domačo uporabo za posamezno občino; usklajuje razliko med obrati glede odkupne in proiz-

vodne cene; sklepa o dajanju mnenja za obratovanje žag vencesijank za razrez lesa za domačo uporabo.

Poleg navedenih centralnih organov samoupravljanja so na obratih še obratni delavski sveti in sveti kmetov gozdnih posestnikov, ki imajo ločene seje in samostojno odločajo v zadevah po določenih 45. členu statuta (obratni delavski svet) in po določenih 51. členu statuta (svet kmetov gozdnih posestnikov obrata). Ta dva samoupravna organa sta prevzela večino pristojnosti centralnih organov in odločata v okviru obrata popolnoma samostojno.

Delavci podjetja in kmetje gozdni posestniki ne sodelujejo samo v nešteti organih samoupravljanja, ampak tudi v komisijah, ki jih imenujejo že prej navedeni samoupravni organi.

V samoupravnih organih neposredno sodeluje 33 delavcev v delavskem svetu podjetja, 65 delavcev v devetih obratnih delavskih svetih, 19 kmetov gozdnih posestnikov v svetu kmetov gozdnih posestnikov podjetja in 54 kmetov gozdnih posestnikov v šestih svetih kmetov gozdnih posestnikov obrata.

Menimo, da je z uvedbo dvodomnega sistema samoupravljanja in s samostojnim odločanjem obeh domov o pravicah in dolžnostih po statutu in drugih splošnih aktih samouprava vsebinsko močno poglobljena. S tem obstaja dovolj možnosti, da se iz samoupravnih pozicij rešujejo vsa vprašanja ostrejša in milejša oblike. Seveda pa so posamezni sklepi samoupravnih organov odvisni tudi od izvoljenih zastopnikov.

Zorman Jože

## Javna razprava o gozdarstvu na področju GO Mislinja

Občinska konferenca SZDL občine Slovenj Gradec je po večjih predhodnih razpravah v ožjem in širšem krogu pripravila material za javno razpravo o gozdarstvu in kmetijstvu na območju občine Slovenj Gradec kakor tudi razpravo o pripravah za uvedbo pokojninskega zavarovanja kmetov. Tako so bili na razširjeni seji občinske konference SZDL Slovenj Gradec, ki je bila 26. septembra 1969, sprejeti naslednji sklepi v zvezi z gozdarstvom.

1. Sedanji republiški zakon o gozdovih zagotavlja zadovoljiv okvir za smotrno gospodarjenje z zasebnimi gozdovi.

2. Pomanjkljivosti in ugovore proti sedanji ureditvi je možno odpraviti le z ustrežno

dopolnitvijo sedanjega zakona, ne pa s spremembo.

3. Utrditev sedanje ureditve je odvisna od čimprejšnje odprave pomanjkljivosti tako glede organizacijskega kakor tudi kadrovskega sodelovanja gospodarskih organizacij ali posameznikov s kmečkimi gozdnimi lastniki in urejanje odnosov z njimi v skladu s obojestranskimi interesi.

4. Utrditev sedanje ureditve je zlasti odvisna od vsebinske poglobitve samoupravnih pravic gozdnih posestnikov. O teh sklepih se naj širše razpravlja na zborih, ki jih organizirajo krajevne organizacije SZDL.

Na področju GO Mislinja so bili do sedaj sklicani trije zbori. Udeležba kmetov gozdnih

(Nadaljevanje na 6. strani)

# Razgovor za kmečko mizo

Z vodjem gozdarskega obrata Ravne na Koroškem Jožetom Logarjem sva se zglasila pri Lubasovih v Kotljah. Mlada, krepkega gospodarja Bena Kotnika sva našla pri sadnem mlinu. Najeti delavci so prekrivali hlev, na katerem je bil novi »rušt« posebnega tipa. Mimogrede sem izračunal, da ima streha na hlevu okoli 5,5 ara površine. Tudi druge stavbe so v večjih dimenzijah, da se takoj vsili vprašanje, kako to vzdrževati. Hlev je sodobno urejen in je v njem prostora za 23 privezanih goved ter 40 prostih. Gospodar je rekel, da je kapaciteta hleva preračunana po normah kmetijske naprednih držav, kot so Svica idr. Predvideno je torej, koliko goved bi se dalo rediti glede na hektarski donos. Gospodar je smeje dejal: »Mi tega sicer ne bomo dosegli, morda pa naslednje generacije, vendar ko hlev že urejamo, je treba gledati že malo naprej.«

Po kratkih besedah, ki smo jih izmenjali o vremenu in delu, smo se usedli za kmečko mizo. Za boljše razpoloženje je poskrbela Lubasova mati z malico in moštom. Beseda o gospodarjenju z gozdovi je tako stekla bolj lagodno. Na kratko sva se pogovorila o gozdarstvu z gozdovi na splošno, o javni razpravi, ki se vodi prek dnevnega časopisa, po Socialistični zvezi itd. Nato sem poprosil Bena, da mi odgovori oziroma pove svoje mnenje o nekaterih vprašanih s tega področja.

Beno Kotnik je predsednik sveta kmetov gozdnih posestnikov pri gozdarskem obratu Ravne na Koroškem in je dokaj dobro seznanjen z vprašanji, ki se nanašajo na gospodarjenje z gozdovi.

Na vprašanje, kako ocenjuje gospodarjenje z gozdovi v okviru sedanje organizacije gozdarske službe in odnose gozdno gospodarstvo — gozdni posestnik, je Beno povedal: »Če se ozrem nazaj, kako se je gospodarilo z gozdovi in kakšni so bili odnosi, ugotavljam, da je gospodarjenje z gozdovi urejeno strokovno dobro, tudi organizacija gozdarske službe je primerna. Odnosi kmet — gozdarski obrat pa so na območju gozdarskega obrata Ravne zelo dobri in sproščeni. Pravzaprav je gozdarski obrat tisti, na katerega se kmetje največ obračamo in z njim sodelujemo. Seveda, pa se tako kot drugi ljudje tudi kmet ne zadovolji z obstoječimi razmerami in sedanjim stanjem, ampak teži k napredku. Napredek pa naj bi bil v izpopolnjevanju sedanjega načina gospodarjenja in organizacije, v odpravljanju pomanjklivosti in v takojšnjem urejanju odprtih

vprašanj. Zelo verjetno tako menijo tudi drugi gozdni posestniki na našem območju.«

Kako ocenjuje sedanje razprave o gozdarstvu, ali bodo dale pozitivne ali negativne rezultate, je povedal: »Prav je, da se vprašanja odpirajo in se o njih razpravlja. Vsa vprašanja pa se s sodelovanjem dajo rešiti. Videti je, da je več problemov na območju drugih gozdnih gospodarstev, morda tudi pri nas na drugih obratih.«

Na vprašanje, ali si lahko predstavlja drugačno organizacijo gospodarjenja z gozdovi in način poslovanja te organizacije, je rekel: »Prepričan sem, da je za gospodarjenje z gozdovi primerna večja in enotna organizacija. Tudi v drugih panogah se združujejo cela podjetja v velike integracijske sisteme. Drobljenje bi bilo škodljivo za samo gozdarstvo in ne verjamem, da bi imel kmet gozdni posestnik od tega korist.«

Na vprašanje, kaj meni, od česa je odvisna dobra samouprava gozdnih posestnikov v okviru samouprave našega podjetja, je odgovoril: »Od discipliniranega dela v samoupravnih organih, od spoštovanja in izvajanja sprejetih sklepov ter seveda od dobrih, poštenih in sposobnih predstavnikov, ki jih v te organe volimo.«

Povedal je, kaj meni, ali je samouprava pri gozdnem gospodarstvu Slovenj Gradec dovolj dobro organizirana in sposobna v svojih okvirih rešiti vsa vprašanja, ki se pojavljajo v ostrejši ali milejši obliki. O tem je dejal: »Prepričan sem, da je samouprava dovolj dobro organizirana in da obstajajo pogoji, da se vsa vprašanja gospodarjenja, organizacije in odnosov pri gozdnem gospodarstvu lahko rešijo po samoupravni poti. Postavlja pa se vprašanje, ali se samoupravna telesa pravočasno in dovolj zavzeto lotevajo nastalih vprašanj.«

Ko smo ga vprašali za mnenje, od česa je odvisna odkupna cena lesa, je rekel: »Morda je še kaj v režiji, toda to bi moral ugotoviti in načeti samoupravni organ gozdnih posestnikov. Družbene dajatve so previsoke, občinski davek naj se računa od neto mase. Kmetje bi morali formirati samoupravni organ (komisijo), ki bi s strokovno službo sodelovala pri prodaji lesa in tako imela vpliv na formiranje cene.«

O pomenu gozdnih cest je rekel: »Ni naprednega kmetijstva brez ceste. Karkoli načrtujem, pomislim najprej na cesto (popravilo stanovanjskega in gozdarskega poslopja ali novogradnja, preusmeritev kmetijske proizvodnje itd.).

Cesta ima še druge vrednote: hiter dostop do bolnišnice, trgovine, šole, družbeni stik s središčem itd. Komur je cesta kar tako padla, je morda res ne zna ceniti.«

Od vodje obrata sem izvedel, da je Lubasova domačija sama veliko prispevala k izgradnji ceste.

Beno Kotnik je o akumulaciji (skladih) povedal naslednje: »Previsoka akumulacija ni. Važno pa je, da se smotrno in pošteno uporabi. Menim, da bi bilo treba akumulacijo še povečati, četudi na račun nižje odkupne cene. Tisti gozdni posestnik, ki ima malo etata (20 do 30 m<sup>3</sup>), mu dva do trije kubični metri ne bi veliko pomenilo. V skladu pa bi se nabrala sredstva, da bi lahko dodeljevali posojila gozdnim posestnikom za napredek in razvoj kmetijske in gozdarske dejavnosti.«

Ko smo povprašali gospodarja, koliko je odvisen od gozda, kaj mu gozd pomeni v gospodarskem smislu, v kakšnem razmerju je gozdna proizvodnja proti kmetijski proizvodnji, je razložil takole: »Sredstva za vse investicije črpam iz gozda, živimo pa od kmetijstva (hrana, obleka itd.). Ali povedano takole: kmetijske proizvodnje je okoli 80 %, gozdne proizvodnje pa približno 20 %.«

Nadalje smo povprašali Bena, ali meni, da sta kmet in kmetijstvo pravilno vrednotena v našem družbenem sistemu, in če gozdarstvo lahko bistveno pripomore k rešitvi kmečkega vprašanja. Beno je v nekaj mislih povedal tole: »Kmet in kmetijstvo nista pravilno ovrednotena. Korenine tega vprašanja pa je treba iskati drugje. Obstajati in temeljito delati bi morale strokovne službe za kmetijsko proizvodnjo, ki bi preučile razmere v konkretnih predelih in nakazale smer kmetijske dejavnosti. Dobro bi morala biti prilagojena kreditna politika, da bi kmet s posojili v ugodnih pogojih lahko razvijal kmetijsko proizvodnjo. Tudi davčna politika bi lahko pripomogla k razvoju kmetijstva. Mogoče bi morali posamezni kmetje nekatere dejavnosti združiti. Na oni strani 'Kimperga' (Ojstrice) so podobni predeli, pa so kmetijsko proizvodnjo kompleksno zelo dobro rešili.«

Na vprašanje, če bi ostali pri sedanji organizaciji gospodarjenja z gozdovi, kaj predlaga v tem primeru, da je treba odpraviti, popraviti, dopolniti, zaostriiti itd., je povedal: »Vprašanje je precej težko in gotovo zahteva globljih analiz in skupnih trudov. Menim pa, da bi bilo treba posvetiti pozornost naslednjim vprašanjem:

— sodelovanje kmeta pri prodaji njegovih gozdnih sortimentov,

— znižanje proizvodnih stroškov,

— občinski davek naj se zaračunava od neto mase,

— stremljenje k nižjim rezijskim stroškom.«

Bena smo vprašali še, kdo poleg gozdarjev ima še socialne stike s kmeti (občina, kmetijska zadruga, krajevna skupnost) in kam se obračajo v težavah. Povedal je tole: »Brez premislekov lahko povem, da smo odvisni le od gozdarskega obrata Ravne, nekateri tudi še od kmetijske zadruge, ker so njeni kooperanti. Tisti kmetje, ki nimajo gozda, so osamljeni. Seveda se zavedam, da živimo v industrijski občini in da daje ton občinski politiki industrija (železarna Ravne, rudnik Mežica, papirnica, lesna industrija in gozdarstvo). Le približno 12 % proizvodnje je kmetijske. Zato smo tudi v družbenopolitični skupnosti bolj na koncu dogodkov. Znano mi je npr., da je občina Ormož imela na dnevnem redu zadnje seje kot samostojno točko jesensko setev.«

Kmetje nimamo drugih oblik organiziranega združevanja na gospodarskem področju kot v okviru samouprave gozdnega gospodarstva.«

Končali smo naš poluradni razgovor. V prostem razgovoru ob sadjevcu smo zvedeli od gospodarja še to, da ima 96 m<sup>3</sup> letnega etata in meni, da je etat pravilen. Več ne želi sekati, ker ve, da mora z gozdom razumno gospodariti. Povedal je, da les seka in spravlja sam do kamionske ceste, dalje pa ga prevažajo s kamioni gozdnega gospodarstva. Z odgovornimi delavci gozdarskega obrata Ravne ima zelo dobre stike in odnose. Iz sredstev sklada skupne porabe pri GO Ravne mu je bilo odobreno posojilo, ki ga je porabil za razvoj kmetijske dejavnosti.

Mladi gospodar Beno je počasi postal nemiren. Lepo vreme in najeti delavci na strehi so mu povzročali skrb, v »prešiški« ga je čakalo nedokončano delo, okrog domačije pa še kup drugih opravkov. Vedeli smo, da je čas, da končamo. Pristopila je še Lubasova mati, vdova po pokojnem Benu Kotniku. Povedala je nekaj bridkih iz obdobja okupacije in hitro dodala, da na to ne smemo več misliti, ker nam samo lega senca na duševnost, kar pa se ne izplača. Povedala je, da je gozdarski obrat Ravne organiziral izlet za kmete gozdne posestnike, bilo je lepo in bi se raje pogovarjali o tem. O izletu je napisala članek za naše glasilo in želi, da ga objavimo. Rekel sem ji, da smo njenega prispevka veseli in ga bomo objavili.

Poslovala sva se od prijaznih ljudi na Lubasovi domačiji. »Grunt« in trdo delo na njem jih dela dobre, vedre in poštene. Iskreni so, zato pa tudi terjajo iskrenost od drugih. Domačijo sva zapuščala z mislijo, kako lahko je najti skupna pota in stališča, če ljudje hočejo.

Jurij Šumečnik

# Štajerski Selovec se odpira

Nedaleč od Dravograda, med dolinama dveh rek — Mislinje in Meže, se razprostira rahlo valovito pobočje Štajerskega Selovca. Na jugozahodni strani pri Gruberjevem vrhu, kjer doseže najvišjo nadmorsko višino 886 m, meji na Koroški Selovec, z jugovzhodne strani ga oklepa potok Selčnica.



Predsednik gradbenega odbora Selovca Simon Čubej-Kotnik

Po Selovcu so raztresene posamezne male kmetije. Prebivalci se v glavnem ukvarjajo z živinorejo, ki je njihov poglavitni gospodarski donos. Drug vir dohodka jim daje gozdarstvo, vendar pride na posameznega gozdnega posestnika okrog 7 ha gozdne površine s povprečnim letnim etatom 25 m<sup>3</sup> bruto lesne mase, ostalo zavzema poljedelska površina in je zato to področje z gozdarskega stališča zelo nerentabilno.

Kljub neposredni bližini večjih krajev Dravograda in Šentjanža so bili prebivalci do nedavnega odrezani od teh kulturnih središč. Cest ni bilo. Višek pridelka in lesne sortimente za prodajo so morali vlačiti v zelo hudih razmerah po strmih globačah v dolino. Le malokdo je upal pomisliti na novogradnjo ali popravilo dotrajanih stanovanjskih in gospodarskih zgradb, saj je bil dovoz gradbenega materiala po strminah do posameznih kmetij skorajda nemogoč. Vedno več želja po izboljšavi v kulturnem življenju in gospodarskem razvoju je gnalo kmete, da so si izbrali cilj — izgradnjo kamionske ceste.

To svojo veliko željo so Selovčani leta in leta iznašali po svojih predstavnikih že pri organih bivše poslovne zveze in kmetijske zadruge. Po reorganizaciji gozdarske službe so se obrnili tudi na gozdarski obrat Dravograd.

Leta 1967 je gozdarski obrat Dravograd naročil pri projektivnem biroju gozdnega gospodarstva Slovenj Gradec izdelavo idejnega programa ter nato glavnega projekta za cestno omrežje Selovec. Glavni pro-

jekti so bili izdelani — cesta je bila strasirana. Začele so se težave. Potrebno je bilo zgraditi 17 km cest, a denarja ni bilo. Sledile so živahne razprave o financiranju. Gozdarski obrat Dravograd je v tem času namensko varčeval za izgradnjo ceste Podklanc—Šteknija, ki je za gozdarstvo visoko rentabilna.

V dogovoru s kmeti se je našla naslednja rešitev:

Glavni del sredstev za buldožerski preboj bo izkupiček iz prodane razžagane hlodovine, ki jo bodo prispevali gozdni posestniki, drugi del sredstev bo prispeval gozdarski obrat Dravograd ter obenem prevzel tehnično vodstvo in organizacijo dela. Takoj se je formiral

gradbeni odbor iz vrst zainteresiranih kmetov in s pogodbami vezal posestnike za prispevek hlodovine s posekanih tras ali pa iz rednega letnega etata.

V začetku poletja 1968 je prvič zaoral buldožer na Štajerskem Selovcu. Oranje je potekalo — s posameznimi zastoji pozimi — vse do julija 1969, dokler ni zmanjkalo denarja. Posamezni prizadevni posestniki so nato sami poprijeli za delo in pričeli urejevati kanale za odvod vode z močvirnih področij in utrjevati ta področja. Ze v mesecu avgustu so usposobili 10 km cest, ki so v suhem vremenu prevozne za vse kamione. Gozdarski obrat Dravograd je v tem letu namenjen nasuti gramoz na cestišče, da

bo to prevozno tudi v slabem vremenu.

Področje Štajerskega Selovca ima danes že 28 m kamionskih cest na hektar gozdnih površin, toda izgradnja še ni končana. Gostota cestnega omrežja na območju Štajerskega Selovca bo znašala po končanem programu 47 m na hektar, kar visoko presega predvideno optimalno gostoto gozdnih cest v Sloveniji.

Z novo cesto se je v Selovcu v tem kratkem času že marsikaj spremenilo. Življenje je dobilo novi ritem. Ze se uresničujejo dolgoletne želje osamljenega kmeta, da se popelje v kulturno središče, da dvigne visoko zidano hišo nad globačo, da popravi hleve, modernizira kmetije ter še in še.

Kmetije gradijo, popravljajo, si nabavljajo prevozna sredstva. Treba je hiteti v korak s časom. Treba je mnogo dela, (Nadaljevanje na 6. strani)

## Ob razpravi o zakonu o gozdovih

Gozdarstvo na našem področju sodi nedvomno med najbolj pomembne gozdarske Zato posegajo vse države, ne dejavnosti. Zelo radi pozabljamo splošne oziroma posredne koristi gozdov, ki se kažejo v njihovi vlogi pri uravnavanju podnebnih, turističnih, rekreacijskih in drugih dejavnikov okolja. Prav te splošne koristi dobivajo v razvoju človekove družbe čedalje večji pomen. bolj ali manj v obseg lastniških pravic lastništva gozdov s predpisi.

Prav nič posebnega ne dela naša družba s tem, ko si s perspektivno socialistično ureditvijo še posebej poglobljeno prizadeva urediti gospodarjenje z gozdovi tako, da bodo poleg sedanjih koristi naraščale tudi dolgoročne splošne družbene koristi.

Ustava SFRJ določa, da so gozdovi in gozdna zemljišča pod posebnim varstvom, določenim z zakonom. Nadalje odreja ustava, da se z zakonom lahko predpiše, da se morajo gozdni posestniki združiti in da morajo sodelovati z določeno delovno organizacijo, kadar zahteva to poseben družbeni interes.

Republiški zakon o gozdovih iz leta 1965 pa je določil, da se gozdarska gozdna zemljišča v družbeni lastni znotraj gozdnogospodarskega območja dajo kot celota v gospodarjenje eni gospodarski organizaciji. Tej organizaciji se dajo v gospodarjenje tudi zasebni gozdovi.

Po izidu tega zakona se srečamo gozdni posestniki in gozdno gospodarstvo Slovenj Gradec z željo, da bi nam skupno gospodarjenje prineslo obojestransko večje koristi. Na Koroškem se kaj kmalu čuti, da je iz razdrobljenih podjetij nastala močna gozdnogospodarska organizacija. Koncentracija kapitala se je predvsem čutila na področju pospe-

šene izgradnje cestnega omrežja, ki je ena izmed temeljnih nalog sedanje generacije.

Obrati gozdnega gospodarstva so se čedalje globlje povezovali s kmečkim življenjem, ki je na našem področju zelo pester socialne strukture. Prav zaradi tega se je moralo gozdno gospodarstvo močno prilagoditi razmeram na terenu in se ni moglo držati toge šablone enotnih odnosov vsega področja. Pristop k reševanju gozdnogospodarske problematike pri kmetu, kjer smreka pomeni zgolj kruh za številna usta, je moral biti čisto drugačen kot tam, kjer posekani les pomeni višjo stopnjo človeške zadovoljitve: sodobnejši dom, avto itd.

Razlika med kmeti je velika. Temu primerna je tudi problematika. Težave pa so nastale še posebej tam, kjer je gozdno gospodarstvo moralo ukrepati v cilju preprečitve špekulacije s prodajo in razrezom lesa brez dovoljenja. Spekulantni so namreč najbolj zgovorni in iznajdljivi ljudje. In razprava o gozdarstvu jim je prišla kot nalašč o pravem času. Nevajeni upoštevati zakone niso štedili besed niti sredstev. Videli so velike kratkoročne cilje obetajoče trgovine z lesom. Ob tem pa so dosledno pozabili in zamolčali vse dejavnike, ki nas dolgoročno vežejo. Zamolčali so tudi vse rezultate, ki smo jih s skupnim gospodarjenjem dosegli. Videli so samo trgovino z lesom in goli izkupiček, ki pa je prav na našem področju tako zelo različen od kmeta do kmeta. Menim, da so ravno s tako neobjektivno kritiko bolj škodovali kot koristili in marsikoga odvrnili od bistvenih problemov, katerih rešitev je uresničljiva.

Njihova beseda izgubi veljavo predvsem tam, kjer govorijo o možnostih samoupravlja-

nja skrajno omalovažujoče. Prav z zanikanjem samoupravljaljskih možnosti zadevajo v tvorce naše edinstvene samoupravljaljske družbe in vse tiste, ki zavestno spremljajo naš razvoj.

Na javnih razpravah, ki so ravnokar na področju gozdarskega obrata Radlje, je večina gozdnih posestnikov izrazila željo o nadaljnjem skupnem sodelovanju. Prav nič ne vidi možnosti izboljšav v reorganizaciji gozdarske službe, ampak le v utrditvi in izboljšanju tega, kar že obstaja.

Utrditev sedanje ureditve pa je odvisna od čimprejšnje odprave pomanjkljivosti, tako glede delovnega kakor tudi vsestranskega sodelovanja gozdnega gospodarstva s kmeti. Če se torej odločimo za nadaljnje skupno gospodarjenje, bo potrebno obojestransko poglobljeno sodelovanje. Demagoške fraze — kot so: primerjanje našega kmeta z avstrijskim, nerealno jemati iz arhiva kapitalizem, da gozdarji uničujemo kmeta idr. — ne vodijo nikamor in ne pomagajo gozdnemu gospodarstvu pri izboljšavi pomanjkljivosti. Kritika mora biti poštena in objektivna s ciljem, da se doseže to, kar je uresničljivo.

Gozdarji na Koroškem so se idealistično lotili reševanja hudih problemov hribovskega področja brez najmanjšega trgovskega akcenta. Njihov cilj je: **ustvariti prometno razvito hribovsko področje za čim lažje gospodarjenje z gozdovi, čim lažje kmetovanje in izrabo vseh možnosti turistične dejavnosti.**

Cilj je velik in ga lahko dosežemo le kot pošteni skupni partnerji, združeni v enotno gozdno gospodarsko organizacijo s sposobnimi strokovnimi kadri.

Maks Sušek

# Vpliv ceste na razvoj kraja

Gozdarski obrat Radlje je začel nekako pred sedmimi leti z intenzivno izgradnjo gozdnokamionskih cest. To časovno obdobje se sklada tudi z gradnjo gozdnokamionske ceste Gortina—Pernice v dolžini 15 km. Cesta se je gradila etapno in je bila končana pred tremi leti. Že pri planiranju se je upoštevalo, da naj teče trasa ceste tako, da bo zajela čimveč kmetij. Namen ceste ni bil, da bi po najkrajši poti dosegla točko pri šoli na Pernicah, pač pa, da dotlejš popolnoma zaprto področje Zgornje Gortine, Pernic in Mlak smotrno poveže z dolinskimi centrom.

Če bi iskali ekonomičnost te ceste samo v gozdni proizvodnji, bi je verjetno ne našli. Zato smo morali pri ekonomskih izračunih upoštevati gozdarski, kmetijski, turistični, socialni in splošni družbeni pomen.

Z gozdarskega stališča je ta cesta potrebna za odvoz lesa državnega in privatnega sektorja. Kajti danes si ob hitrem tempu življenja skoraj ne moremo več zamisliti, da bi les poleteli sekali, ga spravljali do gozdnih poti in ga šele v zimskih časih ob dobrem sanincu vozili v dolino. Poleg tega danes kmetje na tem področju ne redijo več konjev, s katerimi bi pozimi vozili svoj les v dolino. Popolnoma nemogoče pa bi bilo proizvajati in oddajati drogove in lubju, jamski les in druge sortimente, ki imajo nižjo odkupno ceno. Kajti te sortimente se v dosedanjih razmerah sploh ne spleta voziti s konjsko vprego iz zgornjega dela Pernic in Mlak. To pa zaradi tega, ker se les na relacijah, kjer en par konjev v cellem dnevu prepelje komaj 1,50 m<sup>3</sup> lesa, tako rekoč 'zafura', kar pomeni, da je prevoz po kubičnem metru dražji, kot pa je odkupna cena ob kamionskih cestah. To pa istočasno pomeni, da bi ves manjvredni les enostavno ostal v gozdu. Za planinskega kmeta, ki mu daje

(Nadaljevanje s 5. strani)

mного pridnosti — le-te pa Se-lovčanom ne manjka. Da lahko uresničijo svoje želje, da lahko nemoteno delajo, pa je potrebna cesta — in to sedaj imajo.

Ob doseženem uspehu se še posebej spomnimo požrtvovalnih gozdnih posestnikov, ki so vložili ogromno truda, in se jim zanj lepo zahvaljujemo. Zahvala tovarišema Čubeju — kot predsedniku Gradbenega odbora, Zdihi in Mudolfu, Skravniku, Kogelniku in Rudolfu.

Ferdo Knez

gozd glavni finančni dohodek, pa bi bila to velika obremenitev in gospodarska škoda.

Kmetijski pomen te ceste pa je v tem, da so nekateri kmetje ob njej že začeli gospodarstvo preusmerjati v bolj donosne panoge, kot je npr. farmska vzreja prašičev in plemenskih svinj. Drugi pa se pripravljajo na oddajo mleka. Istočasno jim cesta rabi za dovoz umetnih gnojil, ki jih kmetje uporabljajo v vedno večjih količinah. Vse to pa bi brez ceste ne bilo mogoče. Zelo važen pa je tudi socialni in splošnoizobraževalni moment te ceste. Zaradi nesocialne gospodarske politike v stari Jugoslaviji in nezainteresiranosti do planinskega kmeta v povojnih letih so na Pernicah in Mlakah mnoge kmetije hirale, kar se je najbolj vidno odražalo na dotrajanih stanovanjskih in gospodarskih poslopih. Glavna težava pri obnovi pa je bil nemogoč dovoz sodobnega gradbenega materiala. Na primer: za prevoz 0,25 m<sup>3</sup> za šolo na Pernicah je porabil dober voznik z enim parom konjev 12 ur. Kdo bi si še upal kaj graditi v takih razmerah?

Rešitev za vse je bila samo kamionska cesta. Če pogledamo čisto statistično, so ljudje po graditvi avtomobilske ceste na tem območju zgradili dve popolnoma novi hiši, začeli graditi novo šolo, temeljito obnovili sedem stanovanjskih hiš, postavili nova ali obnovili stara gospodarska poslopja in skoraj vse hiše prekrili s salonom.

Poleg tega pa je cesta prinesla v te področne kraje tudi motorizacijo. Res da avtomobila še nima noben kmet na tem področju, zato pa je v vsaki hiši motorno kolo ali moped. Ravno motorizacija pa je tista, ki dela mlade kmečke ljudi enakovredne z drugimi, jih nekako modernizira, spodbuja mehanizacijo v kmetijstvu in s tem omogoča lažje življenje tudi na hribovskih kmetijah.

Pri vsem tem ne smemo podcenjevati pomembnosti ceste v primeru bolezni pri ljudeh in živini, kjer je sedaj možna hitra intervencija zdravnikov in veterinarjev.

Z izgradnjo ceste na Pernice je to območje postalo tudi turistično zanimivo. Začeli so prihajati interesenti za vikend hišice, ob sobotah in nedeljah pa je videti tudi dosti osebnih avtomobilov.

Vpliv ceste na razvoj določene kraja, v tem primeru zgornjega dela Gortine, Pernic in Mlak, je z družbenega stališča tako pomemben in širok, da ga v tako kratkem sestavku ni mogoče v celoti razčleniti.

Simon Štruc

(Nadaljevanje s 3. strani)

posestnikov je bila minimalna, saj se je zborov udeležilo v celoti le 43 kmetov in štirje nekmeti. Vsekakor se mi zdi udeležba na teh zborih mnogo premajhna, kajti predmet razprave — kmetijstvo, gozdarstvo, pokojninsko zavarovanje kmetov — je že sam po sebi takšen, da bi moral v lastnem interesu zanimati čim širši krog kmetovalcev, če že ne prav vseh.

Rdeča nit vseh razprav je materialnega oziroma finančnega značaja. Kmet — gozdni posestnik — terja za svoj proizvod — izdelan gozdni sortiment — čim višji dohodek, kar je v današnji dobi porasta cen povsem razumljivo.

Predlogov, kako bi se povišale cene gozdnih sortimentov, je bilo več.

1. Zvišanje cen hlodovine je možno tako, da lesnoindustrijska podjetja zmanjšajo svojo akumulacijo na račun zvišanja cen surovine.

2. Nujna je ureditev finansiranja javne gozdarske službe, ki sedaj v kalkulacijah gozdnih gospodarstev predstavlja občutno postavko, ki bremeni direktno vsak prodani oziroma odkupljeni kubik lesa.

3. Sprememba predpisa o plačevanju biološke amortizacije v zasebnem sektorju: stopnja 15% od prodajne cene gozdnih sortimentov je glede na delno zvišano prodajno ceno in predvideno zvišanje prodajne cene nevzdržna.

Predlagajo določitev minimalnega zneska za biološko amortizacijo v zasebnem sektorju, tako kot je predvidena za družbeni sektor, s tem da lahko samoupravni organi podjetja, t.j. svet kmetov — gozdnih posestnikov —, stopnjo zviša, kolikor so dokumentirane potrebe na gozdnogospodarskem območju.

4. Organizira se naj konkurenčni odkup gozdnih sortimentov. Z vključevanjem gozdnih posestnikov v samoupravne organe, kot jih ima organizirano naše podjetje — t.j. dvodomni sistem —, so gozdni posestniki zadovoljni, vendar želijo poglobljenega sodelovanja pri sklepanju komercialnih pogodb pri prodaji lesa. Prav tako ni pripomb na opravljanje strokovne gozdarske službe, ki jo naj tudi v prihodnje opravlja gozdnogospodarska organizacija.

Na vseh zborih so gozdni posestniki pogrešali predstavnike političnih organizacij, saj je zanimiv sklep enega izmed zborov:

»Na vseh zborovanjih na podeželju je kmetijstvo in gozdarstvo redna tarča vseh razprav zaradi navzočnosti kmetijcev in gozdarjev, drugi problemi pa ostanejo prikriti, ker jih v večini primerov ni komu zaradi neudeležbe na zborovanih povedati.«

Metod Sekirnik

## Kako gleda gozdno gospodarstvo na izobraževanje gozdnih posestnikov?

Leta 1959 je bil v podjetju osnovan izobraževalni center. Naloga izobraževalnega centra je bila izobraževati člane kolektiva na delovnem mestu, to je v podjetju, jih pošiljati na seminarje in tečaje izven podjetja in štipendirati.

S priključitvijo gozdov v privatni lastnini je izobraževalni center razširil svojo nalogo in začel izobraževati tudi gozdne posestnike. Prve tečaje za delo z motornimi žagami za gozdne posestnike, ki so trajali do dvanajst dni, je podjetje leta 1965 organiziralo na gozdarskem obratu v Radljah ob Dravi. V tem letu je na gozdarskem obratu končalo tečaj za delo z motornimi žagami 60 gozdnih posestnikov. V istem in naslednjih letih smo organizirali tovrstne tečaje na vseh gozdarskih obratih, tako da je končalo do danes omenjene tečaje 200 gozdnih posestnikov.

Najstarejši udeleženec na tečaju je bil rojen leta 1892, to je tudi do danes naš najstarejši tečajnik.

In kakšno je bilo zanimanje gozdnih posestnikov? Lahko rečem, da je bilo v poprečju in v prvih letih zelo veliko. Pred pričetkom vsakega tečaja se udeleženci niso strinjali z dolžino tečaja. Minimalno je tečaj trajal pet dni. Na krajši čas nismo pristajali zato, ker je snovi preveč in bi dal tak tečaj le informativno znanje in ne formativnega, vsaj v določeni meri, kot se po končanem tečaju pričakuje.

Večina gozdnih posestnikov je po končanem tečaju ugotovila, da je bil čas petih dni prekratek, vednar so se težko za daljši čas odtrgali od dela, saj vemo, da se danes izostane enega na kmetiji zelo pozna, saj je tam zreducirana delovna sila. In mnenje kmetov o tečajih? Po tečajih smo dobili mnogo priznanj. Mislim, da je bilo največje priznanje izrečeno pred nedavnim, ko je neki kmet karikirano ugotovil, da je bil polovico toliko kot motorna žaga vreden obisk na tečaju.

(Nadaljevanje na 10. strani)

# Izlet gozdnih posestnikov

Septembra letos je gozdarski obrat Ravne na Koroškem organiziral za kmete gozdne posestnike tridnevni izlet v svoj

mačim vinom, katerega smo kar precej pospravili, smo se ob zvokih naših mladih muzikantov kar prijetno zabavali.



počitniški dom Filipa Jakova na jadranski obali. Udeležilo se ga je 64 oseb.

Jutro je bilo hladno in megleno, zato pa smo drugi dan uživali v prijetni toploti. Vozili smo se mimo širnih polj in prostornih travnikov ter pašnikov do Plitvičkih jezer. Tukaj smo se za nekaj časa ustavili in občudovali ta naravni park. Nekateri so s čolni odveslali na drugo stran, da si поблиže ogledajo prekrasne slapove, teh je tukaj kar 16. Kosilo smo imeli v lepem novem hotelu. Takrat pa je žal začelo deževati in kanček žalosti je kanil v naše veselo razpoloženje. Pihal je hladen veter. Toda kmalu se je dobra volja povrnila, ko so jo naši muzikanti »ZLOSARJI« veselo vrezali. Ti so nam vso pot, ki je bila res dolga, saj je menda trajala kar okroglih 13 ur, igrali poskočne viže. V neizbrisnem spominu nam bo ostal pogled na zlate žarke zahajajočega sonca, ki so se v čudovitih barvah potapljali v morje. Vozili smo se po lepih serpentinah visoko v hrib. Cesto so tu zadnja leta gradili naši delovni ljudje, najbrž z velikim trudom, saj so serpentine naravnost čudežno izpeljane.

Zvečer smo končno prišli v novi počitniški dom Filipa Jakova. Tukaj so nas sprejeli čisto po domače in gostoljubno. Stavba sama je res lepa, moderno zgrajena, z lepo teraso in odličnim razgledom na morje. Skrbno negovana okolica z vinogradi, figovimi nasadi in oljkami človeka naravnost očara. Po okusni večerji, ki smo jo zalivali s pristnim do-

Seveda pri tem ni manjkalo ubranih glasov ravenških pevcev.

Drugi dan smo se odpeljali v Šibeniku, ki je lepo staro mesto z znamenito zgodovinsko katedralo. Na obali so naši muzikanti zopet zaigrali. Obkrožilo nas je mnogo turistov, ki so nas radovedno ogledovali. Celo slikali so nas in snemali s filmsko kamero. Potem smo se ustavili pri slapovih Krke. Pri tem čudežu človek obstoji in jih nehoti primerja s tokovi življenja, ki prav tako šumi in se izgublja v neznanu.

Popoldne smo se z dvema čolnoma odpeljali na bližnji silu spet pridno zalivali. Prosti otok. Tam smo po obilnem kočas so nekateri izrabili za plavanje, nekateri pa so bolj »junaško« namakali noge v toplo morje.

Naj omenim še to, da je bil med nami župnik z Raven, seveda v civilu. Ko se je na sprehodu predstavil neki starejši ženski kot katoliški duhovnik, mu tega ni verjela. Ženica mu je osorno zabrusila, da je navadna baraba. Na ta račun je bilo seveda dosti smeha. Ženskam ni šlo v račun, da hodi mašnik v civilu na izlet.

Ko smo se zvečer vračali na obalo, so se nam pridružili tudi tuji turisti, ki jih ni bilo malo. Začel se je ples križem kražem.

Po večerji se je zopet začela zabava s plesom, ki je trajala do tretje ure zjutraj. Okrog polnoči smo dobili na ražnju

pečene ribe, ki jih je upravnik doma zelo okusno pripravil.

Zadnji dan izleta smo se poslovili. S toplimi besedami se je tovariš Logar zahvalil upravniku doma in ostalemu osebju za gostoljuben sprejem. Kar težko smo se ločili od prijaznih ljudi, ki so nam izlet napravili še prijetnejši.

Menim, da tak izlet našemu kmetu ne samo prija, ampak mu tudi koristi, saj lahko spozna našo domovino, ljudi in njihove navade. Pa še nove energije si nabere za naporno kmečko delo. Med vožnjo smo se srečavali z revno pokrajino, ob kateri se človek nehoti vpraša, kako sploh žive ljudje v teh skromnih »bajticah«. Le tu in tam vidiš kakšno kozo ali oslička, ki muli suho rušo. Ob vsem tem ugotoviš, da smo v našem koroškem kotu lahko zadovoljni, kljub temu da ni vse čisto tako, kot bi moralo biti.

Vsi udeleženci lepega izleta se gospodarskemu obratu Ravne, posebno še tovarišu šefu, pristrčno zahvaljujemo z željo, da bi se še večkrat srečali na podobnih izletih.

Flora Kotnik

Glede zaposlenih je imel obrat v začetku več kot sto ljudi. Od tega je bilo skoraj 40 ljudi v režiji, največ od teh je bilo logarjev (13) in merilcev (6). Po petih letih vidimo iz sedanjih podatkov, da je za enak obseg dela zaposlena le polovica ljudi, medtem ko se je krog režijskih uslužbencev skrčil skoraj za trikrat. Tudi fizični obseg dela pri gojenju je mnogo večji, kot je bilo pred leti, saj vlaga obrat 50% biološke amortizacije direktno nazaj v gozdove, kot v pogozdovanje, nego in varstvo gozdov, preostali del pa porabi za izgradnjo cest. V prejšnjih letih se je gozdni sklad odvajal z območja in se uporabljaj tudi za obračun osebnih dohodkov logarjem.

V tem sestavku sem hotel nakazati samo nekaj sprememb, ki so nedvomno v prid gozdnemu posestniku; ni pa najmanj rečeno, da se z obojestranskim prizadevanjem ne bi pogoji še izboljšali — seveda glede zasebnikov.

Pri celotnem gospodarjenju z gozdovi moramo stremeti za tem, da obstoječo organizacijo upravljanja in gospodarjenja z gozdovi izpopolnujemo, ne pa stremeti za tem, da jo reorganiziramo. Reorganizacij je gozd v tem kratkem času doživel že preveč, in če stremimo še za tem, je jasno, da se bomo zopet vrteli v krogu večnih sprememb, kar pa ne bo niti v prid gozdu niti gozdnemu posestniku.

Franc Pečnik,  
dipl. inž. gozd.

## Rojstvo

Počilo je tako kot že večkrat. Najprej se je odmev strelav čul od daleč, nato pa je zagrmelo od blizu. V tem grmenju je bil pred dobrimi petimi leti spočet gozdarski obrat Dravograd. Ta obrat je v okviru gozdnega gospodarstva Slovenj Gradec najmlajša ekonomska enota, ki zajema vse gozdove na območju skupščine občine Dravograd. Družbenih gozdnih površin je na tem območju le dobra tretjina, zaradi tega so bili ti gozdovi pred reorganizacijo v sklopu gozdarskega obrata Ravne, medtem ko so bili zaosebni gozdovi pod vodstvom kmetijske zadruge Dravograd.

Petletno gospodarjenje z gozdovi na obratu je najbrž prekratko, da bi lahko podrobneje ocenili trud gozdarske službe v korist gozdnega posestnika. Vodenje na novo osnovanega obrata je bilo zaupano meni in rad bi opozoril na določene stvari, ki jih pri tej analizi ne morem prezreti.

Spominjam se, da sem imel največ težav s kamionskimi prevozi. Če sem naročil pri strojnem obratu ali drugem podjetju kamion za prevoz gozdnih sortimentov, je ta imel

v mesecu dela največ le za nekaj dni. Za podjetja tak naročnik ni zaželen, zaradi tega sem tudi zelo težko dobil kamione. Če sem čakal, da se je les nakopičil ob cestah, smo bili pod planom dobave oziroma začele so se težave pri obračunih, in izplačilu lesa kmetom. Obrat je imel v tem času le eno gozdno cesto, in sicer na Ojstrico, vse ostalo območje pa je bilo zaprto. S smotrnim vlaganjem in s pomočjo samoprispevkov je obrat do sedaj zgradil cestno omrežje, ki je na območju gozdnega gospodarstva eno izmed najgostejših. Z 52 km na novo zgrajenih cest, od tega je 21 km utrjenih, zaposluje obrat skozi vse leto redno dva kamiona s hiapom za nakladanje lesa. Pri takem načinu transporta lesa je sedaj živinski prevoz odpadel. Zaradi razdrobljenih premikov lesa so bila na obratu štiri skladišča, ki so imela namen prevzemati les od privatnega sektorja. Obrat ni imel niti enega prostora za sortiranje in razrez lesa. Od vseh teh skladišč ni ostalo nobeno. V Dravogradu je bilo nad železniško postajo zgrajeno javno skladišče za celotno območje z možnostjo krojenja, sortiranja, nakladanja in razkladanja.

# Sodelovanje kmeta z revirnim gozdarjem

Značilno za sedanje razprave o bodočem gospodarjenju z gozdovi je, da si gozdni posestniki želijo razširiti samoupravne pravice in izboljšati svoj gnotni položaj na tem, zanj tako pomembnem gospodarskem področju. Manj pripomb pa je zaslediti glede medsebojnih odnosov med gozdarskim obratom in gozdnim posestnikom, kajti ti odnosi so v veliki meri odvisni od pravičnega dela in odnosov revirnega gozdarja, ki je pravzaprav prva povezava med kmetom proizvajalcem in širšo družbeno skupnostjo. Zato ni naključje, da si kmet gozdni posestnik pogosto zaželi razgovor z revirnim gozdarjem o gozdarstvu, kmetijstvu ter drugih gospodarskih, socialnih in družbenih problemih.

Sodelovanje revirnega gozdarja s kmetom je večstransko in ga je zaslediti v naslednjih dejavnostih:

1. odkazilo, izkoriščanje, nega in varstvo;
2. blagovna, neblagovna proizvodnja (domača uporaba);
3. seznanjanje s sprotno problematiko zunaj gozdarstva in dajanje nasvetov;
4. organizacija skupin gozdnih posestnikov za izvedbo določenih akcij ali tudi

poravnava posameznih spornih vprašanj med sosedi.

★

Osnovni pogoj za strokovno odkazilo, ki je obenem usklajeno z vsakokratnimi potrebami gozdnega posestnika, je dobro poznavanje gozda ter po možnosti izdelan gojitveni načrt oziroma vsaj okvirne smernice za nadaljnji razvoj. Kjer obstajajo pogoji, predvsem velikost gozda, je najboljši ukrep odkazilo vsaj petletnega etata, in to le z barvo; po potrebi tržišča in kmeta pa se vsako leto žigosa le enoletni etat. Tako uskladimo želje kmeta za potrebe domačega gospodarstva in stelje ter obenem najdemo sortimente, ki imajo največje povpraševanje ter ceno in jih družbena proizvodnja ne more tako hitro realizirati zaradi težje preusmeritve delovne sile in mehanizacije (okroglice, hmeljevke, drogi, piloti itd.). Pri izplačilu za oddani les se torej dejansko izkaže, kako je pri krojenju sodeloval tudi revirni gozdar ter kako je ta sproti seznanjal kmeta z zahtevami JUS in s posameznimi tolerantami kupcev oziroma potrošnikov lesa.

Ker zahteva tržišče zadnja leta vedno bolj svež les, nastane na terenu problem uskladitve viškov oziroma mankov

delovne sile in prevoznih sredstev (konji, traktorji) med posameznimi gozdnimi posestniki, kar lahko koordinira ali izravnava le revirni gozdar, ki dobro pozna stanje v svojem revirju.

Odras dobrih odnosov in dobrega sodelovanja med kmetom in revirnim gozdarjem je tudi stanje gozda glede varstva in nege. Če sta dobava sortimentov in urejanje sečnega reda povezana, obstaja osnovni pogoj za nadaljnje negovalne ukrepe, ki so planirani v določenem objektu.

2. Tudi razmerje med blagovno in neblagovno proizvodnjo gozdnega posestnika je odraz sodelovanja gozdarja in kmeta. Z detajlnim izračunom lahko le gozdar dokaže in prepriča kmeta, da je streha iz opeke na gospodarskem splotju cenejša in trajnejša kot pa streha iz skodel, za katere se porabi najboljši les. Takšnih in podobnih problemov je na terenu ogromno in je le stvar zainteresiranosti revirnega gozdarja, kako se rešijo.

3. Ker je kmet zaradi prezaoplenosti vezan na svoje posestvo in ker ni seznanjen z novostmi kmetijstva ter urejanja gospodarskih in stanovanjskih plospov ter z možnostmi nabave mehanizacije, je revirni gozdar prvi, ki lahko kmeta

seznanja, kaj se s tem v zvezi dogaja na širšem področju, ter ga sproti seznanja z možnostmi dodelitve posojil, akontacij itd.

4. Zaradi modernizacije kmečkih posestev ter nabave traktorjev in avtomobilov se pojavljajo vedno večje želje za izdelavo kamionskih priključkov od glavnih žil do kmetij. Ker je takšna izgradnja za posameznika predraga, je nujno sodelovanje revirnega gozdarja, da zbere in združi interese in možnosti širšega področja ter obenem izdela vse formalnosti, ki so potrebne za izvedbo načrta. Tudi občasna nasutja gramoza na ceste, popravilo mostov itd., ki so širšega interesa, so stvar sodelovanja revirnega gozdarja, gozdnega posestnika in krajevne skupnosti oziroma družbene organizacije v določenem kraju.

Zato morajo biti sodelovanje, ukrepi v zasebnih gozdovih in odnos do kmeta takšni, da kmet vidi in občuti, da se z njegovim gozdom gospodari pravilno in da mu nihče ne krati soodločanja in lastniških pravic.

Franc Duler

## EDEN MANJKA

Kmet je na sejmu prodal kravo. Po dobri kupčiji gleda v izložbeno okno. Nekdo ga potrepja po rami, in ko se ozre, vidi, da je to bivši advokat iz vasi. Advokat ga malo povpraša po zdravju in družini in nato, misleč da je zabaven, reče: »Ali je še vedno toliko butcev v vasi, kot jih je bilo?«

»Ne gospod,« odgovori kmet, »eden je manj, odkar ste odšli.«

## Prva generacija na šoli za gozdne delavce

Te dni je uspešno končala šolanje prva generacija na šoli

za gozdne delavce. Svoje znanje in izkušnje bodo v prihod-

nje uporabljali v praksi. Z velikim zanimanjem jih bomo

spremljali na delovnih mestih, saj bomo lahko pri njih ugotavljali svoje uspehe in neuspehe.

Šola je šele pričela s svojim delom. Večletne izkušnje bodo prav gotovo izboljšale kvaliteto pouka. Vsem učencem na šoli čestitamo in jim želimo mnogo uspeha na delovnih mestih.

Kdo so ti učenci in kje bodo zaposleni?

### NA GOZDARSKEM OBRATU RADLJE:

1. Srečko Grager,
2. Drago Hribernik,
3. Mihael Kristan,
4. Ivan Martini,
5. Franc Ošlak,
6. Miran Popijal in
7. Mirko Uran.

### NA GOZDARSKEM OBRATU MISLINJA:

1. Ivan Klemenc,
2. Stanko Oder,
3. Peter Tasič in
4. Ivan Vodovnik.

### NA GOZDARSKEM OBRATU SLOVENJ GRADEC:

1. Alojz Melanšek.

M. S.



Učenci prve generacije



# Pomen biološke amortizacije

Osnovno načelo in cilj gospodarjenja z gozdovi je trajna največja vrednostna in količinska proizvodnja lesne surovine. Prav tako kot je neposredno koristna, je trajna mobilnost gozda pomembna za zadovoljevanje posrednih koristi, kot so varovalna vloga gozda, gozd kot oblikovalec krajine in klime, rekreacijski pomen gozda idr. Često so v določenih razmerah posredne koristi gozda pomembnejše kakor proizvodnja lesa.

Za zagotovitev teh zahtev je družba predpisala biološko amortizacijo za zasebne gozdove in amortizacijo za regeneracijo gozdov za družbene gozdove. Biološka amortizacija se zbira po količini posekanega lesa; osnova je kubični meter. Amortizacija za regeneracijo gozdov pa je predpisana z vrednostjo gozdov, in sicer minimalno 1% od letne vrednosti gozdov. Gospodarske organizacije, ki gospodarijo z družbenimi in zasebnimi gozdovi, so dolžne zbirati ta sredstva in jih vlagati v gozdove, kot je predpisano s temeljnim zakonom o gozdovih in z drugimi predpisi.

Sredstva amortizacije so strogo namenska ter se smejo uporabljati za vzdrževanje in nego gozdov, za biološke investicije in za investicije v tehnična in drugačna pospeševanja gozdne proizvodnje. Vzdrževanje in nega gozdov obsega obnovo, nego in varstvo gozdov. Z biološkimi investicijami so mišljena dela premene (melioracija, introdukcija, konverzija) slabo donosnih gozdov v donosne in vzgoja novih gozdov. V tehnične investicije pa štejejo: gradnja gozdnih cest, urejanje gozdov, nakup opreme za pospeševanje proizvodnje, ureditev gozdnih drevesnic in drugih objektov za pridobivanje in hrambo semen in sadik, ureditev objektov za varstvo gozdov in znanstveno raziskovalno delo.

V preteklem letu je bilo pri GG Slovenj Gradec ustvarjenih 3.976.578 dinarjev iz družbenih in 3.592.344 dinarjev iz zasebnih gozdov. Od tega je bilo porabljenih za gozdnogojitvena dela in varstvo gozdov 38%, za urejanje gozdov 5,6%, za projektiranje gozdnih komunikacij 2,6% in za izgradnjo gozdnih komunikacij 53,8%. Vprašamo se, zakaj so potrebna tolikšna vlaganja.

1. Izgradnja gozdnih komunikacij je nujna, če hočemo pomeniti stroške spravila in prevoza lesa in če želimo pospešiti gospodarjenje z gozdovi nasploh. Za intenzivno in dinamično gospodarjenje z gozdovi je potrebnih vsaj 25—30 metrov kamionskih cest na hektar. Danes je na našem območju povprečno le 15—18 metrov na

hektar. Vidimo, da smo pri gozdnih prometnicah šele nekje na polovici poti glede možnosti racionalnega gospodarjenja. Pri tem moramo omeniti tudi pomen gozdnih cest za celotno kmetijsko gospodarstvo, ki je prav tako kot gozdna proizvodnja odvisno od prometnic.

2. Vlaganja v gojenje in varstvo gozdov pomenijo zbir raznih gojitvenih ukrepov, med katerimi so po stroških in po pomembnosti za bodoči razvoj gozdov najpomembnejši: ob-

nova oziroma pogozdovanje, nega gozdov v vseh njegovih razvojnih fazah od mladja do zrelega gozda in varstvo gozdov pred požari, ujmami in raznimi gozdnimi škodljivci in boleznimi. V preteklem letu je bilo na vsem območju gojitveno obravnavanih 3354 hektarov gozdnih površin ali 5% vseh družbenih gozdov in 3% zasebnih gozdov.

Ako hočemo zagotoviti trajnost gozdne proizvodnje, ki je splošni cilj družbe in sleherne gozdnega posestnika, še posebno kmeta, so tolikšna vlaganja nujna. Do sedaj so bila zaradi potreb po izgradnji gozdnih cest letno opravljena le najnujnejša gozdnogojitvena dela. Pričakujemo pa, da bo možno v bližnji prihodnosti, ko bo cest dovolj, gozdnogojitvena vlaganja še pospešiti in po-

večati. V gojenju gozdov nas čakajo še velike naloge glede izboljševanja sestojev in gozdnih tal. V preteklosti so bili iz naših gozdov nasilno izločeni listavci, tako da sedaj prevladujejo čisti ali skoraj čisti iglasti gozdovi, pretežno smrekovi, ki neugodno delujejo na razvoj gozdnih tal. V kmetijski proizvodnji tla mehanično obdelujemo in gnojimo, da izboljšujemo fizikalne in kemične lastnosti tal. V gozdarstvu so takšna vlaganja predraga, zato moramo skrbeti, da se bodo tla prirodno izboljševala. To pa bomo dosegli le tako, da vzgojimo mešane, raznodobne zdrave sestoje, ki delujejo na gozdna tla kot plug in gnojilo v kmetijstvu in s tem zagotavljajo trajno največje donose.

Janko Potočnik,

## Ali pomeni kmetu gozd še kaj več?

Po pripovedovanju gozdnega posestnika izpod Raduhe, kjer so kmetije stare že več kot 200 let, o tem, kaj čuti kmet do gozda, smo zapisali: glavni poudarek gospodarjenja dajejo gozdovi, ki obraščajo severni del Raduhe. Nekoč kot tudi danes dajejo ti gozdovi domačijam poudarek veličastnosti in nepremagljive naravne žilavosti.

Predniki in tudi današnji rod znajo ceniti gozd ne samo zaradi lesa, temveč tudi zato, ker je le-ta organsko povezan z življenjem hribovskega kmeta. Po nenapisanem izročilu imajo kmetje v planini zaščiteneh celo vrsto znamenitih smrek in macesnov, ki so ostali kot spomenik osebnih dogodkov njihovih prednikov — gospodarjev. Pri smreki, ki je na njej pripeto skromno znamenje, se je ponesrečil nekdanji gospodar domačije, ko je vlačil s planine les, pri macesnu ob skali je čakališče za gamsa, na drugi strani drče je znamenita smreka z visečimi vejami in vitkim, v nebo štrlečim vrhom. Tako bi mogli naštet še mnogo zanimivosti v teh gozdovih, ki so po nenapisani pravici zaščitene.

Mladi posestnik domačije mi je pripovedoval: »Meni je bil gozd že od mladosti posebno všeč. Spominja me na mlada leta, ko so mi bili temni gozdovi vedno neka privlačna neznanca. V gozdu sem čutil veličastnost in obenem rahlo bojazan. Zdelo se mi je, da so te številne smreke in macesni pravi varuhi naše domačije. Sam sem često doživel nevihto v planini in sem videl skoraj do tal pripognjeno drevje, ki se je upiralo naravnim silam. Če bi se zrušil gozd, bi se podrla tudi domačija.

Pod skalino, v kateri je stara lisičina, raste macesen, kamor sem že kot otrok zelo rad zahajal. Opazoval sem, kako se je lisica poigravala z mladiči, kako jim je prinašala plen, dokler se le-ti niso začeli postavljati na lastne noge in sami stikati za plenom.

Na spodnjem robu gozda pa ostaja del gozda nedotaknjen. Ta del je namenjen kmetiji za skodle. Tukaj sta se moj ded in oče najrajši ustavljala, pa tudi jaz delam tako in ta del rad pokažem še drugim. Na tem delu gozda rastejo drevesa izrednih dimenzij in so tako dedna nedotakljivost domačije. V tem delu gozda in v tem drevju imamo spomenik — spominsko deščico, ki se prenaša iz roda v rod.

»Pa pogledjmo to naše gozdno bogastvo v jeseni,« je pripovedoval mladi gospodar dalje, »ko se prelije iz zlato rumene barve macesna s temno zeleno smreke in jelke, vmes pa tu in tam žari bukev v večerni zarji. Teh lepot, če bi bile na primer naprodaj, bi za vse na svetu ne prodal. Bele skale, obdane z drevjem, so kot biseri; če pa bi ta drevesa posekali, bi panji štrleli kot grozeče pošasti proti modrini neba.

V gozdovih je še polno sledov preteklosti. Na grebenih izkopane jame pričajo, da so se tod nekoč klatili volkovi. V naše lesovje se često priklati planinski orel in stika za gamsovimi mladiči. Domačija, obdana z gozdom, v katerem rastejo vitke smreke in macesni, pomeni nam kmetom še danes več kot samo to, da v njem sekamo les. Gozd daje poudarek našim gorskim kmetijam in lepoto krajem pod Raduho.

Še nekaj bi rad povedal. Gozd nam je nekoč rešil kmetijo pred prodajo. Moj oče je v

stari Jugoslaviji zaradi gospodarske krize prišel v zadolžitve tako, da so ga špekulanti spravljali — kot se je takrat reklo — na boben. Edina rešitev je bil gozd. Z gozdarji smo poiskali toliko smrek in macesnov, da smo lahko plačali upnike. Takrat sem bil še mlad, a sem spoznal, da je gozd kmetu resnična rezerva v hudih časih. Pa tudi po vojni sem videl, da je les tudi iz kmečkih gozdov reševal gospodarsko in s tem tudi politično neodvisnost naše družbene skupnosti. Zato mislim, da je danes dolžnost vseh pa tudi družbe, da vodijo do nas gorskih kmetov tako gospodarsko politiko, da bomo lahko gozdove z domačijami vred obdržali, tako kot smo jih nekoč prevzeli od naših prednikov.

Iz tega pripovedovanja mladega gospodarja izpod Raduhe lahko spoznamo, da kmetu gozd ni samo le predmet izkoriščanja, temveč da mu pomeni mnogo več.

(Po pripovedovanju zapisal Martin Potočnik.)

### SOJENJE

V sporu sta trgovec in kmet. Pri vstopu v razpravno dvorano kmet skrivoma kaže na precej nabreklo mesto na levi strani svojega suknjiča.

Razprava teče in sodnik razsodi v korist kmeta. Kmet, trgovec in priče zapustijo razpravno dvorano. Sodnik se približa kmetu in mu šepne: »Kaj pa... Sodil sem vendar v vašo korist.«

Kmet reče: »Prav ste imeli go spod. Če bi sodil drugače, bi dobili v glavo tole.« In pokaže mu kos zidne opeke.

# Kako gospodarimo s skladi privatnega sektorja?

Od leta 1963, ko je gozdno gospodarstvo Slovenj Gradec prevzelo v gospodarjenje tudi privatne gozdove, ločeno vodi knjigovodske podatke o dohodkih in stroških iz proizvodnje v državnih gozdovih in ločeno o dohodkih ter stroških gospodarjenja s privatnimi gozdovi. V prvih letih prevzema tega sektorja ni nihče terjal ločenih evidenc, saj tudi kmetje, navajeni prej pri kmetijskih zadrukah, kjer ni bil posebej izkazan uspeh ali neuspeh odkupa, niso zahtevali ločenega obračuna.

Kljub temu pa je gozdno gospodarstvo vsakoletni obračun za privatni sektor opravljalo in ga predložilo v razpravo in potrditev delavskemu svetu podjetja, kjer so bili zastopani tudi kmetje. Zaradi že ustaljenega načina prikazovanja uspehov in neuspehov po posameznih gozdarskih obratih so bili vsako leto posredovani končno doseženi skladi privatnega sektorja svetom gozdnim posestnikom po gozdarskih obratih in obratnim delavskim svetom.

(Nadaljevanje s 6. strani)

In kaj nameravamo organizirati v prihodnje za gozdne posestnike?

Vsakemu gozdnemu posestniku bodo dane možnosti, da se seznanijo z najnovejšimi izsledki v zvezi z brušenjem in napenjanjem verige, skratka z vsemi žagalnimi deli pri motorni žagi, ki v primeru, če niso pravilno vzdrževani, tudi do štirikrat in več povečajo vibracije ter ogrožajo človekovo zdravje. Prav bi bilo, da bi kateri izmed gozdnih posestnikov v našem glasilu napisal mnenje v zvezi s tovrstnimi težaji. In štipendiranje kmečkih otrok?

Do danes smo štipendirali iz sklada za izobraževanje 19 otrok gozdnih posestnikov na različnih šolah — na gozdarski fakulteti, višji ekonomsko komercialni šoli, srednji medicinski šoli, kmetijski srednji šoli in šoli za kmetovalce.

Že leta 1966 je upravni odbor gozdnega gospodarstva sklenil, da se od planiranih sredstev za štipendije izdvoji do 25% sredstev za štipendiranje kmečkih otrok, ki bodo po končani šoli ostali doma na posestvu.

Iz navedenih podatkov lahko vidimo, da gozdno gospodarstvo ni imelo s kmeti le golega komercialnega odnosa, temveč je kmete obravnavalo vendarle drugače, kot se to rado prikazuje in poudarja.

Marija Sekirnik,  
dipl. inž. gozd.

Izračun skladov oziroma dobička, doseženega v privatnem sektorju, ugotavljamo tako, da od doseženega dohodka s prodajo lesa privatnega sektorja odbijemo:

- stroške, izplačane kmetom v obliki odkupnih cen;
- režijske stroške podjetja;
- obračunano biološko amortizacijo, ki pa je zaradi predpisa (15% od dosežene prodajne cene v preteklem letu) vsako leto višja od dejansko odtegnjene biološke amortizacije po vrednostnih razredih.

Višina doseženih skladov privatnega sektorja je tako odvisna predvsem od strukture odkupljenih sortimentov in od razlike med planiranimi in dejansko odkupljenimi količinami lesa.

Rezijski stroški podjetja so namreč v večini fiksni stroški, ki nastajajo ne glede na količino odkupa. Zato se rezijski stroški za 1 m<sup>3</sup> znatno znižajo, če je odkupljenih več količin, kot je bilo v planu predvidenih, in se na 1 m<sup>3</sup> seveda — nasprotno — zvišajo, če niso bile odkupljene vse planirane količine. Tak primer je bil v letu 1968, ko so kmetje prodali gozdnemu gospodarstvu znatno višje količine, kot smo predvideli v planu. Prav zaradi izredno visokih količin odkupa v letu 1968 so bili od leta 1965 dalje v tem letu najvišje doseženi skladi privatnega sektorja.

V letu 1965 je prišlo zaradi iskanja oblik tesnega sodelovanja gozdnega gospodarstva Slovenj Gradec z gozdnimi posestniki do obojestransko zanimivega sklepa, da se odslej vsakoletno doseženi skladi privatnega sektorja dajejo kmetom v obliki posojil. Možnosti za posojila kmetom v tem času ni bilo, razen kratkoročnih in drugih posojil prek hranilno-kreditnih odsekov kmetijskih zadrug. Na drugi strani pa so prav v tem času kmetje upravičeno pričeli intenzivno povpraševati za možnostjo najetja ugodnejših kreditov, predvsem za nabavo lahke kmetijske opreme.

Po krajših medsebojnih razgovorih je delavski svet gozdnega gospodarstva na svojem I. zasedanju dne 15. maja 1965 sprejel pravilnik o dodelitvi posojil gozdnim posestnikom na področju GG Slovenj Gradec, ki ga v celoti navajamo.

## PRAVILNIK

### 1. člen

Gozdno gospodarstvo Slovenj Gradec ustanovi sklad za napredek kmetijske in gozdarske proizvodnje. Namen tega sklada je pomagati posestnikom.

### 2. člen

Finančna sredstva sklada se formirajo z oddvojitvijo sredstev čistega dohodka, ki se ustvarja od

prodaje lesa v ndravnem sektorju.

Višino sredstev, ki se vsako leto odvajajo v ta sklad, predlaga obratni delavski svet skupno s svetom gozdnih kooperantov posameznega obrata, potrdi pa jo delavski svet podjetja.

### 3. člen

S skladom upravlja komisija za odobravanje posojil, ki jo izvoli svet kooperantov gozdnih posestnikov posameznega obrata. Komisija za odobravanje posojil sestavlja do sedem članov, ki med seboj izvolijo predsednika; dve tretjini članov komisije sta iz vrst kooperantov.

Delavski svet podjetja imenuje centralni koordinacijski organ, ki sprejema predloge komisij za odobravanje kreditov ter jih pregleda in s predlogom odstopi komunalni banki v nadaljnje reševanje.

Centralni koordinacijski organ razpiše po tem pravilniku natečaj za posojilo.

### 4. člen

Sredstva sklada se dajejo individualnim posestnikom kot posojilo prvenstveno za naslednje namene:

- za nabavo strojev za gozdarska in kmetijska dela;
- za obnovo črede;
- za popravilo in obnovo gozdarskih in stanovanjskih poslopj;
- za izdelavo naprav in pripomočkov, ki bi lahko vplivali na izboljšanje gospodarjenja.

Sredstva sklada se dajejo veterinarskim postajam na območju GG Slovenj Gradec kot posojilo za nabavo plemenske živine.

### 5. člen

Pogoji za najetje posojila so naslednji:

— posojilo iz tega sklada lahko dobi vsak gozdni posestnik, ki v gospodarjenju z gozdovi sodeluje z gozdnim gospodarstvom Slovenj Gradec;

— najemnik posojila sklene z gozdnim gospodarstvom pogodbo, s katero se zaveže, da bo svojo obveznost do sklada kril iz letnega etata svojega gozda;

— posojilo se odobrava lahko največ za dobo petih let;

— obrestna mera za posojilo znaša 1%;

— posameznik lahko dobi posojilo največ do 1.000.000 starih dinarjev.

### 6. člen

Posojilo se odobrava po naslednjih vračilnih rokih:

- za nabavo strojev do treh let;
- za nabavo črede do treh let;
- za popravilo ali gradnjo gozdarskih in stanovanjskih poslopj do petih let.

### 7. člen

Posojilo se odplačuje v polletnih anuitetah, ki se odtegujejo pri izplačilu za odkupljen les.

### 8. člen

Posojilojemalec lahko gozd, ki ga ima v lasti, odtuji le po odplačilu celotnega posojila, obenem pa se s pogodbo, ki jo sklene v smislu tega pravilnika, zaveže, da celotni letni gozdni etat proda gozdnemu gospodarstvu Slovenj Gradec toliko let, za kolikor traja doba posojila.

### 9. člen

Sredstva sklada se naložijo pri komunalni banki Slovenj Gradec, ki vodi poslovanje sklada ter dajanja in vračila posojil. Glede poslov v zvezi z vodenjem sklada, dajanja posojil in njihovim vračilom ter o obrestnih in drugih medsebojnih odnosih v zvezi s tem skleneta komunalna banka Slovenj Gradec in gozdno gospodarstvo Slovenj Gradec medsebojno pogodbo.

### 10. člen

Po določilih tega pravilnika in pogodbe iz 9. člena tega pravilnika sklene kreditno pogodbo s posojilojemalcem komunalna banka.

## 11. člen

Ta pravilnik velja od dneva potrditve delavskega sveta gozdnega gospodarstva Slovenj Gradec, upošteva pa se od 1. maja 1965 dalje. Slovenj Gradec, dne 15. 5. 1965.

Predsednik DS,  
Albert Kobal, s. r.

Kmetje so bili z možnostjo najetja posojila po tem pravilniku seznanjeni prek svojih svetov gozdnih posestnikov pri gozdarskih obratih in na raznih zborih volivcev.

V začetku so bili nekateri kmetje malo nezaupljivi do čerkov, ki so jih prejeli prek banke, s katerimi so lahko kupili kosilnico ali gradbeni material. Prvo leto se je tudi zgodil primer, da je zelo potreben kmet prejel posojilo v obliki čeka; ko pa bi lahko že nabavil nujno potrebno kosilnico, si je premislil in raje vrnil ček, češ: »Bojim se zapufati.« Z vsakoletnimi dodatnimi možnostmi posojil iz teh sredstev in z zgledom naprednih kmetov, ki so s posojilom kupili kosilnice ali živino ali si zgradili silos, gnojnično jamo itd., so tudi drugi kmetje videli, da se to izplača, še zlasti,

— ker je posojilo skoraj zastoj (1% obresti);

— ker skrbi za vsa odplačevanja anuitet gozdno gospodarstvo iz dohodka od prodajnega lesa kmeta kreditojemalca;

— ker kmetom z našimi uslužbenci uredimo vso potrebno dokumentacijo za posojilo, razen nekaj nujnih podpisov in najosnovnejše prošnje.

Prav zaradi vseh naštetih ugodnosti je vedno več povpraševanja po posojilih. Kljub vsakoletnim dodatnim sredstvom, vključno s sredstvi že vrnjenih anuitet, žal ostane vsako leto po obratih nekaj nerešenih prošenj za posojila.

Nekaj podatkov o posojilih od leta 1965 dalje:

V letu 1965 je bilo odobreno posojilo 68 kmetom v višini 330.000 (novih) dinarjev, v letu 1966 je bilo odobreno posojilo 54 kmetom v višini 300.750 dinarjev, v letu 1967 je bilo odobreno posojilo 58 kmetom v višini 214.003 dinarjev, v letu 1968 je bilo odobreno posojilo 74 kmetom v višini 287.200 dinarjev, v letu 1969 pa je bilo odobreno posojilo 132 kmetom v višini 512.100 dinarjev. Pri komunalni banki je bilo oročenih 150.000 dinarjev.

Skupno je bilo v petih letih odobreno posojilo 386 kmetom, in to skupno za 1.794.053 (novih) dinarjev.

Samo pet let koristnega vlaganja sredstev v sklad za napredek kmetijske in gozdarske proizvodnje znaša skupaj navedeno 1.794.053 dinarjev, kar pomeni določeni sklad sredstev kmetov, ki se lahko stalno obrača v obliki posojil ali po sklepu kmetov razdeli po prodanih kubičnih metrih v vseh letih.

Za koliko bodo navedena sredstva še lahko narasla pri nadaljnjem dobrem sodelovanju kmetov in gozdnega gospodarstva Slovenj Gradec v prihodnjih letih?

Angelca Vrbnjak

# Turizem na višinskih kmetijah

Gorskemu kmetu je les pomemben vir dohodkov. Gorske kmetije so kmetije, ki imajo velike površine gozdov, mnogo travnikov in pašnikov za potrebe živinoreje, malo pa imajo njiv, ker je izbor njivskih kultur zaradi višinske lege zelo ozek, po drugi strani pa te domačije danes tudi nimajo več dovolj ljudi, ki bi te njivske površine obdelovali. Takih gozdnih posestnikov je danes na območju gozdnega gospodarstva Slovenj Gradec 721 ali 25 % od skupnega števila kmetov, ki jih je na omenjenem območju 2871. Vsem ostalim kmetijam pa je gozd le dopolnilni ali postranski vir dohodkov.

Pomanjkanje delovne sile silijo kmeta v površno in proizvodno upadajoče gospodarjenje. Les seka s tujo delovno silo ali pa ga da za rento svojemu področnemu gozdarskemu obratu. Izkupiček za les je v razmerju z vsoto, ki bi jo dobil zanj, če bi les posekal in spravil sam, sorazmerno majhen. Pri tem izkupičku — z že odbito biološko amortizacijo in gozdarsko režijo — ga nato bremenijo še družba z občinskimi, republiški in zveznimi dajatvami ter kmečkimi zdravstvenim zavarovanjem za okoli 48 % vsote. Prav te zadnje dajatve so nesorazmerne in pretirano velike in se v sedanjih polemiki o gospodarjenju z zasebnimi gozdovi o njihovem

zmanjšanju premalo razpravljajo.

Odpira pa se tem višinskim kmetom povsem nova perspektiva: višinski kmečki turizem! Danes iščejo ljudje iz vlemest in prenaseljenih industrijskih centrov za svoj vsakoletni počitek prav take osamljene in odmaknjene kraje v planinskih predelih, kjer jih samota, mir, svež zrak, sončne kopeli, naravna kmečka hrana, izvirni običaji in navade teh, z najmodernejšo civilizacijo še nepokvarjenih ljudi, navdušujejo. Za nas, ki živimo še danes v tem zelenem okolju pri kolikor toliko naravni hrani in nismo še preobremenjeni s čezmernim uživanjem tablet proti telesnim in duševnim težavam, kot počenja to velik odstotek ljudi v mestnih mravljiščih, se zdi taka vrsta rekreacije bolj ali manj nepomembna, še manj pa nujna. Težko verjamemo v uspeh takega turizma. Tu in tam smo ga začeli propagirati in na nekaterih primernih kmetijah so ga začeli že tudi uvajati. Vendar poteka ta razvoj še preveč ravnodušno in kolesa na poti k pravemu višinsko kmečkemu turizmu še preveč škripljejo. Tega vsega niso krivi kmetje sami, če so nezaupni; taki so ljudje pri sprejemanju vseh novitet, tega je veliko kriva tudi družba in njeni gospodarski predpisi, ki takega razvoja ne pospešujejo v zadostni meri. Nujno je za začetek prilagoditi

kreditno politiko, regulirati dajatve, pospeševati reklamo in podobno.

Za primer, ne za zgled, kar danes tako radi počenjamo, če malo pokukamo k sosedom, naj na kratko prikažem sliko avstrijske kmetije, ki je pred štiri leti pričela s kmečkim turizmom na svojem posestvu v nadmorski višini 1150 metrov. Ta kmetija obsega 80 ha, od tega 10 ha gozda, 43 ha planinske neobdelovalne in malodonosne površine ter 27 ha njiv, travnikov in pašnikov. Od teh je 26,68 ha travnikov, 0,30 ha silažne krme, 0,06 ha njiv za krompir, 0,05 ha njiv za ozimno žito ter 0,02 ha vrta za zelenjavo. Na njej pa gojijo 28 glav govedi, 1 konja, 5 svinj in 50 kokoši. Vidimo, da kmetija nima niti veliko gozda, in še ta je zelo višinski, ki že sega v gornjo gozdno mejo, niti veliko obdelovalne površine, ker za obdelavo nima ljudi. Največ se torej ukvarja z živinorejo in pa seveda s turizmom. Kot zatrjuje kmet, je čistega dohodka na njegovi kmetiji 60 % iz turizma, 40 % pa iz živinoreje in prodaje lesa. Na kmetiji pa so štiri ljudje: gospodar 53 let, gospodinja 52 let, sin 24 let in hči 14 let. V letošnji sezoni, ki se je pričela v začetku julija in končala v sredini septembra, so imeli 799 nočitev in celodnevni penzionov. Goste pa so vzdrževali s 70 % domačih pridelkov in 30 % kupljene hrane. Imajo 19 postelj in dve

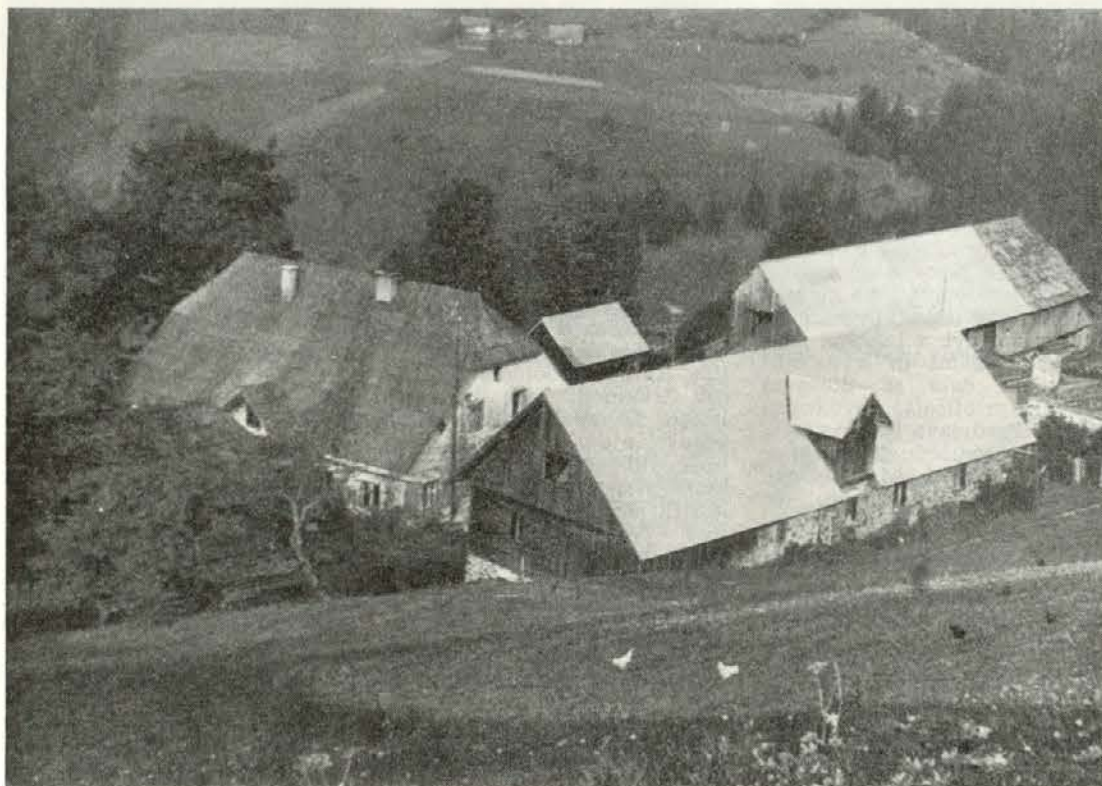
družinski počitniški stanovanji z lastno kuhinjo in tremi posteljami. Nimajo gostilne in dajo pijačo le tistemu, ki je pri njih na penzionu. Hlev imajo moderno urejen, od obdelovalnih strojev pa imajo traktor in seveda električne pogonske stroje. Za propagando si dajo natisniti majhne zasebne turistične prospekte, dajo oglase v časopise, najboljše reklamo, pravijo, pa jim naredijo turisti sami, ki odhajajo z najlepšimi vtisi, drugo leto pa pridejo z njimi že številni prijatelji in znanci.

Toliko za primer. Pri nas na Pohorju in na Koroškem je podobnih in takih kmetij, ki imajo še boljše naravne pogoje in sončno lego, veliko. Iz gornje slike razberemo, da tega kmeta z desetimi hektarji gozda, to je okrog trideset do štirideset kubikov letne sečnje lesa, gozd ne rešuje njegove gospodarske stabilnosti. Tudi maloštevilna delovna sila, ki jo ima, ga gospodarsko ne otežuje in mu ne povzroča skrbi za njegov nadaljnji obstoj. Edino prednost, ki jo ima v tem pogledu je kredit, ki ga je dobil na začetku, da si je lahko primerno uredil stanovanjsko in gospodarsko poslopje, in pa strokovnjake, ki so mu svetovali, kako naj uredi svoje posestvo, da bo za turista privlačno in trajnost zagotovljena. Prav v tem pa pri nas marsikaj šepa. Ker čutimo, da je kreditna politika pri nas v namene kmečkega turizma pomanjkljiva in da je davčno morda nekoliko premalo izpodbudna ter s tem trajnost take preusmeritve zagotovljena, se kmet ne vključuje v to novo pridobitveno delo z želeno korajžjo. Vse to so vprašanja, ki nujno spadajo med razprave o bodočem gospodarjenju s kmečkimi gozdovi in višinskim kmetijstvom nasploh, tako na področnih razgovorih kot na razpravah na višjih instancah in ministrskih pultih, ter naj vse to končno najde tudi svoj odmev in svoje mesto v bodočem zakonu o gospodarjenju z gozdovi v zasebni lastnini.

S tem sem želel na kratko nakazati pot, h kateri se naj naš višinski kmet sčasoma približuje. Vse to ni pravzaprav nič novega in niti ne tako dolgoročnega — turisti že trkajo na vrata, treba jih je samo odpreti in jih navdušiti ter jim za njihov denar seveda tudi kaj ponuditi. Ceste gradimo. In kar je še važno: treba je zgrabiti pravi trenutek, časa ni dovolj! Ker pa je pridobitvena zvrst gospodarjenja izredno občutljiva in če je ne zgrabimo na pravem kraju, tudi tvegana, se moramo čimprej vzginiti v taki smeri. Tega pa našim ljudem še zelo manjka.

Samo gozd kmeta ne bo rešil njegovega gospodarskega primanjkljaja. Ena od najbolj gotovih poti, kako s časom v korak in kako okrepiti svoj proizvodni potencial, je na kratko nakazana v gornjih vrsticah.

Besedilo in posnetek: Andrej Sertel



Jeklovina v Koprivnici — najvišje ležeča kmečka domačija na območju gozdnega gospodarstva Slovenj Gradec (1331 m). Kmetija se preusmerja v turizem.

# Delo v kmečkem gozdu

Gozd, objekt in okolje, brez katerega si ne moremo predstavljati življenja, je pomenil ljudem skozi vso razvojno dobo dobrotnika, zaščitnika, skratka del življenja. Prvotni funkciji gozda, kot so zaščitnik terena ter regulator vremena in vodnega režima, ter vir izdatnih prehrabnih artiklov, smo v zadnjem času pripisali še pomembno vlogo pri fantastičnem razvoju turizma. Seveda je treba omeniti še glavno funkcijo gozda, proizvodnjo lesa, kot stalen vir dohodka. Zato ni čudno, da je vedno toliko razprav, kdo, kje in kako gospodariti z gozdovi.

V času med dvema svetovna vojnama je razvoj industrije zahteval svoj delež tudi v lesu. Posebno kemična industrija je tako napredovala, da gozdovi ne zadovoljujejo vseh potreb. Z urejevanjem plantaž in uvajanjem hitro rastočih drevesnih vrst lahko delno ublažimo primanjkljaj, ne bomo pa ga mogli nikoli nadomestiti. Povojni razvoj pri nas v Sloveniji je občutno spremenil strukturo prebivalstva na vasi. Ljudje so iskali nove zaposlitve v tovarnah in mestih. Mesta so dajala boljši zaslužek in udobje in so bila v privilegiranim položaju nasproti hribovskim vasem. Podeželje je izgubljalo predvsem mladino. Nastale so velike vrzeli, kdo bo opravljal vsa kmečka dela, posebno pa je primanjkovalo delovne sile za delo v gozdu.

Pri obravnavanju sodelovanja s specializirano delovno organizacijo za proizvodnjo v gozdu bi moral poudariti, da moramo trenutno ločiti gozdne posestnike, ki imajo površino gozdov do 15 in nad 15 hektarov. Sodi namreč, da na površinah izpod 15 hektarov ne obstajajo tako pereči problemi izvrševanja vseh proizvodnih nalog v režiji gozdnega posestnika. Ne izključujem možnosti vključevanja tudi teh posestev v organizirano gozdno proizvodnjo, medtem ko pri površinah nad 15 hektarov nastopa — poleg težav, da mora imeti gozdni posestnik vse sodobno orodje za proizvodnjo — še čas, ki je potreben za izvršitev take proizvodne naloge. Taki gozdni posestniki, ki jih je po številu na gozdarskem obratu Crna več kot 50%, v površini gozdov pa zavzemajo površino okrog 80% vseh gozdov, iščejo za proizvodnjo v lastnem gozdu tujo delovno silo — neorganizirano začasno delovno silo. To se pravi, da je tako delo kampanjsko, nestrokovno in vezano samo na gotove letne čase. Na drugi strani pa obstaja močna organizirana delovna organizacija — gozdarski obrat, ki bi lahko izvrševal vse storitve gozdnim posestnikom, pa tega ne more zaradi togih predpisov in vseh mogočih režijskih stroškov. Strošek sečnje, obremenjen z vsemi datjavami, je tako velik, da ga

gozdni posestniki odklanjajo. Zaradi tega tudi iz leta v leto padata odstotek in količina lesa, ki ga poseka gozdarski obrat kot izvrševanje storitve gozdnemu posestniku.

Za organizacijo, ki ji je zupana vloga upravljavca vseh gozdov neglede na sektor lastništva, pa ne sme biti vseeno, kaj se v gozdu dogaja. Zato smo živo zainteresirani, da prevzamemo pri gozdnih posestnikih proizvodnjo in s tem usmerjamo tudi kontinuirani dotok lesnih mas na tržišče. Do sedaj smo imeli pred seboj predvsem ekonomski izračun takega sodelovanja: kaj bo gozdnemu posestniku ostalo za les in koliko bo zaslužil gozdarski obrat. Menim pa, da ima to sodelovanje prihodnost in bosta imela koristi — daljnosežne — oba partnerja, čeprav se to ne bo odražalo v trenutnih finančnih pokazovalcih.

Naj naštejemo le nekaj bistvenih prednosti in koristi.

Za gozdnega posestnika:

1. Jamstvo da bo les posekan v roku, kvalitetno, s sodobno mehanizacijo in pod strokovnim nadzorstvom.

2. Odpade skrb za organizacijo delovne sile, nabavo orodja, odgovornost v primeru nesreče itd.

3. Možnost izvrševanja proizvodnje v vseh letnih časih in s tem maksimalno ohranjanje sestojev in pomladka.

4. Gozdni posestnik lahko svoj čas in delovno sposobnost izkoristi v drugih dejavnostih svojega gospodarstva, ki so bolj donosne kot težaško delo v gozdu, to je živinoreja, pitanje mlade živine, mlekarstvo, sadjarstvo itd.

5. Odpade riziko nekvalitetne proizvodnje glede krojenja in izdelave. Zato odgovarja fizično in finančno delovna organizacija, medtem ko pri začasni delovni sili ne moremo iskati kasnejše odgovornosti.

6. Večja možnost predplačil za kupljeni les na panju itd.

Za gozdarski obrat:

1. Glede na obstoječo organizirano strokovno službo, de-

lovno silo in razpoložljivo mehanizacijo dodatna zaposlitev in povečanje prometa.

2. Strokovno izvajanje sečnje v privatnih gozdovih in s tem pospeševanje prirastka in čuvanje sestojev ter pomladka.

3. Plansko razporejanje dotoka lesnih mas, enakomerna poraba obratnih sredstev ter boljši pregled nad dogajanjem v gozdovih.

4. Možnost uporabe mehanizacije ter načrtovanja prometnic na večjih površinah s ciljem znižanja stroškov.

5. Pridobivanje zaupanja gozdnih posestnikov v delovno organizacijo na podlagi širšega delovnega sodelovanja itd.

Prepričan sem, da obstaja možnost takega sodelovanja med organizacijo — gozdarskim obratom — in gozdnim posestnikom kot lastnikom gozda, kjer bi oba imela obojestransko koristi in ne bi bilo očitanja, da kmet dobi premalo za les, gozdarski obrat pa ima preveliko režijo.

V naslednji številki naših Obvestil bom poskušal to sodelovanje prikazati v številkah, izraženih v dinarjih, primernih za področje gozdarskega obrata Crna na Koroškem.

Milan Čurin

## Mehanizacija

**MEHANIZACIJA, AVTOMATIZACIJA, VISOKA STORILNOST, ZMANJŠANJE FIZIČNEGA NAPORA, ČIM MANJŠA PORABA ČASA, HITRA DOSTAVA ČIM KVALITETNEJŠEGA BLAGA DO TRŽIŠČA — TO SO ZAPOVEDI, KI DOLOČAJO UTRIP SODOBNI PROIZVODNJI. KJE SMO GOZDARJI IN KAKO VKLJUČUJEMO NAŠO MEHANIZACIJO V KMEČKE GOZDOVE?**

Z vključevanjem mehanizacije v izkoriščanje gozdov pričakujemo, da se bodo znižali proizvodni stroški, da se bo pospešil proizvodni proces, da bo postalo delo lažje in bolj varno in da se bo izboljšala kvaliteta dela.

Nekatera dela na območju našega gozdnega gospodarstva, kot so transport lesa s kamioni, nakladanje, sečnja in izdelava, so že povsem mehanizirana. Z uporabo težkih kamionov s prikolicami in hidravličnimi žerjavi, z lahkimi motornimi žagami in z novimi metodami dela se skušamo čim bolj približati navedenim ciljem. Predelava lesa na centralnih skladiščih, ki se je v drugih državah, kjer je gozdarstvo močno razvito, že uveljavila, je pri nas le še vprašanje nekaj mesecev. Zaradi silno raznolikih terenskih razmer in načina gospodarjenja z gozdovi, ki sicer omogoča največji vrednostni prirastek, na drugi strani pa predstavlja izredno trd oreh pri izkoriščanju, je spravilo lesa najtežje mehanizirati. S traktorji in žlicnicami sicer spravimo okoli 80% lesa, ki ga posekamo na našem območju v gozdovih družbene lastnine, kljub temu pa vztrajno iščemo

cenejše in lažje načine spravila lesa.

Ko ocenjujemo možnosti za uvajanje mehanizacije v gozdovih gozdnih posestnikov, moramo imeti pred očmi nekatere posebnosti, ki povzročajo, da poteka ta proces nekoliko drugače kot v gozdovih družbene lastnine.

Gozdovi, ki jih imajo gozdni posestniki, so majhni. Delo na kmetijah ima sezonski značaj, zato so zimski meseci primerni za delo v gozdu. Selitev iz dežele v mesto je povzročila pomanjkanje delavcev na kmetijah. Konje so deloma že izrinili traktorji; kjer jih pa še imajo, jih uporabljajo tudi za opravljanje gozdnih del. Traktorje, ki rabijo prvenstveno kmetijstvu, so opremili s priključki za spravilo in prevoz lesa.

Sečnjo in izdelavo lesa opravljajo kmetje sami z motornimi žagami; kjer pa na kmetijah primanjkuje ljudi, prodajajo les na panju gozdnemu gospodarstvu. Spravilo

lesa izvršijo s konji ali s traktorji sami, le v izrednih primerih najamejo za delo traktorje goseničarje in žličnico. Za prevoz lesa uporabljajo skoraj izključno najete kamione, ki so opremljeni z nakladalnimi žerjavi. Gozdno gospodarstvo in lastniki gozdov že sedaj uspešno sodelujejo pri organizaciji servisa za motorne žage, pri prevozih lesa in spravilu lesa z gozdno mehanizacijo. Sodelovanje se bo še poglobilo, ko bo v letu 1970 prevzelo gozdno gospodarstvo Slovenj Gradec servise za kosilnice, traktorje in drugo kmetijsko mehanizacijo. Z izgradnjo centralnega lesnega skladišča v Otiškem vrhu, kamor se bo prenesel doberšen del opravil, ki jih sedaj delamo neposredno na sečiščih — krojenje, lupljenje, izmera in sortiranje —, bo ta vez še trdnjša.

Drago Zagorc, inž.

### DOPISUJTE

Posebno želimo, da bi s prispevki v glasilu sodelovali tudi delavci v naši osnovni proizvodnji. Tudi svoji delavcev, posebno otroci, znajo včasih prisrčno napisati prispevek.

Komisija za obvestila

»Obvestila« izdaja delavski svet delovne skupnosti gozdnega gospodarstva Slovenj Gradec. Naklada 1000 izvodov. Komisija za urejanje internega časopisa: Jože Zorman, Jože Logar, Ivan Cas, Andrej Sertelj, dipl. inž. gozd., Metod Sekirnik, dipl. inž. gozd., in Ludvik Kotnik, dipl. inž. gozd. Predsednik komisije in odgovorni urednik Jurij Sumečnik. Tiska CP Mariborski tisk.