

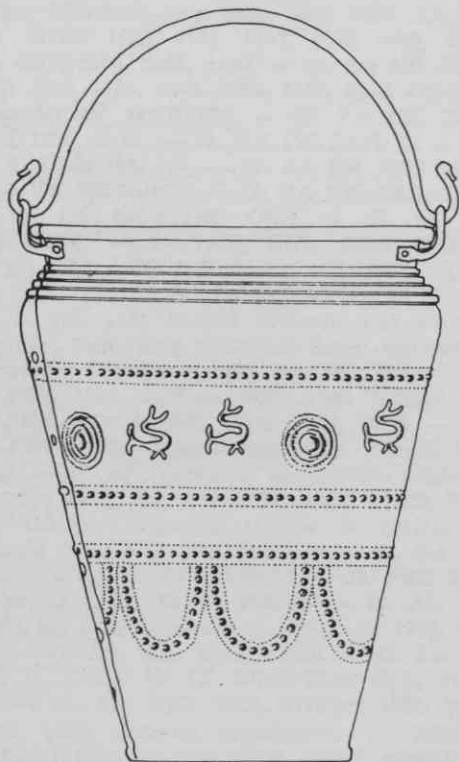
## IZ NAJSTAREJŠE ZGODOVINE NOVEGA MESTA

TONE KNEZ

Živahna arheološka raziskovalna dejavnost v Novem mestu v zadnjih desetih letih, še posebej pa poleti 1967 zastavljeno obsežno raziskovanje prahistoričnih nekropol v Kandiji, ki bo intenzivno trajalo več let, je spet opozorila javnost in strokovne kroge na bogate arheološke najdbe, ki prihajajo v tem mestu na dan. Spomnim naj samo na senzacionalno najdbo halštatskega oklepa pred tridesetimi leti, kmalu nato še daritvenega trinožnega kotlička, lani poleti pa keltskega prosopomorfnega kantharosa. Zaradi bogatih arheoloških najdb, ki jih premore Novo mesto, želim v informativni obliki predstaviti reprezentativen izbor novomeških najdb skozi arheološka obdobja.

## ZGODOVINA RAZISKAV

Novo mesto kljub dokaj številnim najdbam iz rimskega časa ne premore epigrafskih spomenikov in antičnih likovnih upodobitev, ki so že zelo zgodaj pritegnili pozornost raziskovalcev domačih starožitnosti, zato zelo pozno vstopa v krog tistih mest, ki slove po



Idealna rekonstrukcija halštatske bronaste situle iz Malenškove gomile v Novem mestu. Hrani jo Narodni muzej v Ljubljani. (Risala: Sibila Knez.)



Simon Rutar (1851–1903), korespondent Centralne komisije za varstvo spomenikov na Dunaju in konservator za Kranjsko. V strokovnih publikacijah je poročal o arheoloških najdbah iz Novega mesta. Skupaj s Premersteinom je leta 1899 izdal fundamentalno delo o poteku rimskih cest na Kranjskem (Römische Strassen und Befestigungen in Krain)

bogatih izkopaninah. Prahistorične najdbe, s katerimi je Novo mesto tako bogato, niso bile sprva nič kaj reprezentativne za okus publike in strokovnjakov sredi XIX. stoletja. Prvo arheološko raziskovanje v Novem mestu, ki ga najdemo omenjenega v literaturi, se prične šele jeseni leta 1890, ko so gradili nov odsek državne ceste Novo mesto—Ljubljana iz mesta mimo starega pokopališča proti Bršljinu (sedanja Ljubljanska cesta) južno pod Marofom, ki je skrajšala pot, predvsem pa se izognila hudim strminam prek Marofa. Današnji Kettejev drevored je prvotna glavna cesta, ki je vodila od Ljubljanskih ali Gorenjih vrat (med tovarno zdravil Krka in Študijsko knjižnico) iz mesta proti Ljubljani. Takrat so na trasi nove ceste odkopali prve prazgodovinske in rimske grobove, ki jih je preparator deželnega muzeja Ferdinand

Schulz pridobil za ljubljanski Rudolfinum. Ker so bile najdbe kar izdatne in dobro ohranjene, je Schulz takoj po končanem izkopavanju, dne 24. septembra, pripravil v dvorani novomeške kazine razstavo izkopanin, ki jo je zbranemu občinstvu tudi komentiral. Dva dni po razstavi, dne 26. septembra 1890, je »Slovenski Narod« objavil poseben dopis o razstavi v Novem mestu, kjer poroča pisec takole:

»Poročal Vam je že nek dopisnik, da so se na mestu, kjer vodi nova cesta ob mestnem pokopališču, našli zanimivi rimski grobovi. Naši arheologi doslej niso znali, da bi bila baš na prostoru sedanjega mesta kedaj kakova rimska naselbina. To dokazale so še le sedanje izkopanine. Odprlo se je doslej nad 20 grobov in g. muzejalni asistent Schulz je pridobil za Ljubljanski muzej kacic 60 žarnic, kakeršne so Rimci rabili za spravljanje mrtvaškega pepela. Poleg teh žarnic našlo se je 6 svetilnic (ampela) v jako različnih podobah s prav zanimivimi okrasbami. Nekaj žarnic žganjih je od rudeče, nekaj od črne gline. Našlo se je tudi kacic 20 prav zanimivih igel (fibulae). Nekatero izmed njih so takozvanega galskega izvora in neko zapestje, ki kaže biti iz etruških časov. Velika redkost je meč 1 meter dolg in drugi rimski meč 1 ½ čevlja dolg, kakor so jih imeli rimski vojaci. Ljubljanski muzej dosedaj še ni imel nobenega tacega eksemplara. Mej različnimi bronastimi iglami našli so se tudi zlati uhani, popolno čisto ohranjeni in jeden novc z napisom Tacitus Augustus, ki je vladal okolu leta 275 po Kr. r. Gospod Schulz priredil je na prav okusen način razstavo teh predmetov, katere čisti dohodek pripada dijaškemu podpornemu fondu. V tem, ko to pišem, hodijo Novomeščani iz vseh krogov gledat teh zanimivih naših predniških ostankov. Ob enem je našel g. Schulz etruški(?) grob v mestnem gozdu ob Krki. Našle so se posode od grafita z zanimivimi ročaji v podobi volovske glave. Pričakovati je, da se dobe še zanimivejše izkopanine na tem prostoru, kjer so bili rimski grobovi, je odkritih samo toliko grobov, kolikor jih je bilo na cestnem terenu in videti je, da mora zemlja malo višje še kriti lepe zgodovinske zaklade. Gosp. Schulz se bode lahko zadovoljen povrnil v Ljubljano in obogatil naš tako zanimivi muzej s popolnoma novimi objekti.«

Po osemdesetih letih lahko samo občudujemo to Schulzevo pobudo in razsvetljensko vneto, ki jo še danes velja posnemati! Zanimivo bi bilo poizvedeti, če ni bila nemara to sploh prva arheološka razstava zunaj muzeja na Slovenskem.

Iz časopisnih poročil izvemo, da je še istega leta Schulz kopal v mestnem gozdu (imeno- vanem tudi Portovald, na desnem bregu Kr- ke) eno manjšo halštatsko gomilo, ki po najd- bah sodeč pripada najmlajšemu halštatske- mu obdobju. Čez tri leta je sledila najdba halštatske topilnice železa in kovačnice ob njej pri železniški postaji v Bršljinu leta 1893, ko so gradili dolenjsko železnico. Najd- bo je podrobno opisal Alfons Müllner v svo- jem obširnem delu »Geschichte des Eisens in Krain«. Že naslednje leto so na pobudo zlo- glasnega samozvanega »arheologa« in ne- umornega izkopavalca starin ter najboljšega poznavalca arheoloških najdišč na Kranj- skem, Jerneja Pečnika, pričeli z izkopava- njem dveh halštatskih gomil na Marofu. Iz- kopavanje na račun dvornega Prirodoslov- nega muzeja na Dunaju so se lotili v poznem poletju leta 1894. Danes ga štejemo za prvo načrtno izkopavanje v Novem mestu, ki je bilo za takratne strokovne pojme prav do- bro zastavljeno. Od začetka sta izkopavanje



Jernej Pečnik (1835–1914), znameniti arheolog-samouk, ki je slovenski arheologiji naredil s svojim roparskim kopanjem nepopravljivo škodo. Slika ga prikazuje ob kopanju halštatske gomile na Magdalenski gori leta 1894, potem ko je končal izkopavanje v Novem mestu

vodila dr. Rudolf Hoernes (profesor geologije na graški univerzi in brat znanega dunajskega prazgodovinarja dr. Moritza Hoernesa) in Jernej Pečnik. Po Hoernesovem odhodu je izkopavanje vodil Pečnik s pomočjo preparatorja Bratine iz dunajskega muzeja, ki je prišel na pomoč. Najdbe iz teh gomil so poslali v muzej na Dunaj.

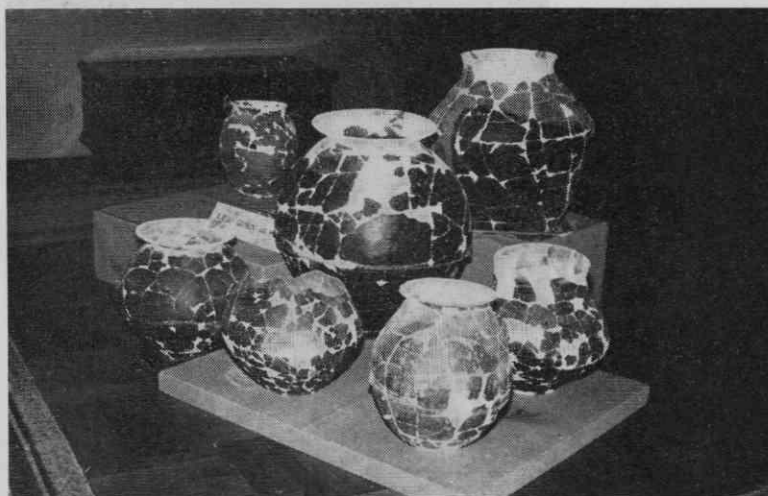
Nerazumljivo pa nam ostane dejstvo, da sta Dežman in Hochstetter v svojem fundamentalnem delu »Prähistorische Ansiedelungen und Begräbnisstätten in Krain«, ki je izšlo že leta 1879, popolnoma prezrla tako markantno in dobro vidno novomeško gradišče na Marofu ter gomile na Marofu in v Kandiji, kar je oboje pred sto leti bilo gotovo dosti bolj vidno kot danes. Prav tako je čudno, da Ivan Vrhovec v svoji Zgodovini Novega mesta, ki je izšla leta 1891, niti z besedico ne omenja arheoloških najdb z mestnega področja.

Po nekaj letih zatišja je sledilo izkopavanje keltskih in rimskih grobov, ki so jih našli leta 1902 pri kopanju temeljev za poslopje okrajnega glavarstva (sedaj poslopje občinske skupščine na Ljubljanski cesti št. 2) ob južnem vznožju Marofa. Te najdbe so prišle v ljubljanski muzej. Istega leta pa je Pečnik, ki je po prepiru z deželnim muzejem kopal in nabiral starine samo še za dunajski muzej, izkopaval rimske grobove v Bršljinu. Tam je našel tudi lepo brušeno stekleno čašo z vgravirano grško napisnico, ter vse najdbe poslal na Dunaj. Leta 1905 je vodil izkopavanje poklicni strokovnjak. Bil je to dr. Walter Šmid, prvi slovenski arheolog, takrat kustos Deželnega muzeja v Ljubljani. Prekopal je dve manjši halštatski gomili: eno v Smolovi hosti in drugo po lastniku imenovano Malenškova gomila. V slednji je našel

grob ilirskega odličnika, pokopanega skupaj s konjem. Tudi te najdbe so prišle v zbirko ljubljanskega muzeja. S tem zadnjim izkopavanjem v času avstro-ogrske monarhije je prenehalo arheološko raziskovanje v Novem mestu za dolga desetletja. Do takrat je dosledno vse arheološko gradivo prešlo za vedno v zbirke zunaj Novega mesta.

Šele leta 1936 zabeležimo spet nove najdbe iz mesta. Pri preurejanju že opuščene starega mestnega pokopališča v park so našli dve zidani rimski grobnici, v vsaki od njih pa več keramičnih posod. Najdbo je evidentiral in rešil pred uničenjem Janko Jarc, takrat profesor zgodovine na novomeški gimnaziji. Njemu gre zahvala, da je postal pozoren na arheološke najdbe v mestu in okolici, jih po svojih močeh evidentiral in marsikatero rešil pred uničenjem. Izkopanine je shranil v šoli, kjer je pod okriljem Muzejskega društva že nastajala novomeška muzejska zbirka. Čez tri leta, poleti 1939, je prof. Jarc ponovno uspešno interveniral, da je rešil in shranil najdragocenejšo arheološko najdbo iz Novega mesta: halštatski knežji oklep. Našli so ga v Kandiji ob severni strani današnje Kristanove ulice, ko so poglobljali in ravnali teren za ureditev športnega stadiona. V strahu, da bi oklep lahko postal žrtev vojne vihre, so ga na intervencijo dr. Rajka Ložarja, takratnega kustosa Narodnega muzeja, prepeljali v Ljubljano in varno shranili. Leta 1941 so italijanski vojaki ponovno razširjali stadion in takrat našli nove halštatske najdbe, med njimi tudi edinstven bronasti trinožni kotliček. Tokrat je nadzor nad izkopavanjem opravljal dr. Rajko Ložar in vse najdbe odpeljal v Ljubljano.

Po osvoboditvi leta 1945 so se nenačrtna oziroma zaščitna izkopavanja v Novem me-



Zarni grob iz Bršljina, ki je bil obložen s kamnitimi ploščami. V njem je bila značilna žara z dvema ročajema in lonec s hrano. To je najstarejša najdba iz Novega mesta



Skupina restavriranih velikih zgodnjehalštatskih žar iz grobišča na Mestnih njivah v Novem mestu

stu nadaljevala. Že leta 1948 so pri kopanju temeljev za predvideni sindikalni dom v Kandiji našli več keltskih grobov, katere je odkopal France Stare. Z ustanovitvijo Dolenjskega muzeja leta 1950 se je povečala skrb za novomeške izkopanine in prenehalo je odtekanje arheoloških najdb v muzeje zunaj Novega mesta. Že ob ustanovitvi muzeja je bil osnovan arheološki oddelek muzeja, ki

postaja z leti vse večji in pomembnejši. Ravnatelj novo osnovanega muzeja, prof. Janko Jarc, je dosegel, da so iz fonda Narodnega muzeja posodili za stalno razstavo nekaj novomeških izkopanin, med njimi tudi bronasti oklep, ki je še vedno ponos arheološke zbirke Dolenjskega muzeja. Leta 1954 je Vinko Šri-bar opravil nekaj manjših zaščitnih posegov, tako v mestu kot tudi v okolici.

Novo obdobje v arheološkem raziskovanju Novega mesta se je pričelo jeseni leta 1958, ko je pisec tega članka postal kustos za arheologijo v Dolenjskem muzeju. S tem je Novo mesto dobilo prvega arheologa, kateremu je bilo naloženo, da se posveti študiju najstarejše zgodovine mesta in osrednje Dolenjske. Že jeseni 1959 smo pričeli sistematično izkopavati zgodnjehalštatsko žarno grobišče na Mestnih njivah, kar smo nadaljevali še leta 1960. Sledilo je še zaščitno izkopavanje rimskih grobov v Bršljinu leta 1962 in prazgodovinskih žarnih grobov prav tako v Bršljinu ob gradnji steklarne INIS leta 1963. Ob različnih gradnjah na mestnem področju smo v teku let pridobili marsikatero najdbo in tako izpopolnjevali mikrotopografijo arheoloških najdb v Novem mestu. Večje zaščitno izkopavanje, ki je uvod v večletno sistematično izkopavanje, pa smo podvzeli poleti 1967, ko so začeli kopati temelje za stanovanjske hiše novega naselja »Znančeve njive« v Kandiji. Ob tej priliki smo v prvi etapi odkrili nad štirideset keltskih grobov z žganim pokopom, ki so bili vkopani na obrobju velike halštatske gomile. V drugem delu programa smo sistematično odkopali polovico halštatske gomile, ki je dala pomembne znanstvene rezultate pa tudi nekaj lepih muzejskih kosov. Vzporedno z zazidavo par-



Bronasta situla, ki jo je izkopal leta 1905 Walter Smid v Malenškovi gomili. Okrašena je z iztočnimi koncentričnimi krogi, stiliziranimi rackami in geometrijskimi girlandami



Narebrna bronasta cista z dvema ročajema, izkopana tudi v Malenškovi gomili

cel na Znančevih njivah bomo v prihodnjih nekaj letih sistematično preiskali še zadnje štiri preostale halštatske gomile v Novem mestu, v njihovi neposredni sosesčini pa še obsežno keltsko grobišče.

Prve objave novomeškega arheološkega gradiva so izšle ob koncu prejšnjega stoletja izpod peresa prof. Simona Rutarja, poverjenika in korespondenta Centralne komisije za varstvo spomenikov na Dunaju, ki je v strokovnih glasilih sproti poročal o novih najdbah. Zelo ažurno je poročal o novomeških najdbah še neugotovljeni dopisnik v »Slovenskem Narodu«, medtem ko domače »Dolenjske Novice« za izkopanine v mestu niso pokazale skoraj nobenega zanimanja, ker so bile usmerjene le v kmetijsko razsvetljevanje v duhu tradicij Bleiweisovih Novic. Drobná poročila o najdbah v Novem mestu so prispevali še F. Komatar, J. Pečnik, M. Much, Kenner, W. Kubitschek in J. Mantuani. Med obema vojnama je drobne najdbe sproti objavljaj Rajko Ložar v Glasniku Muzejskega društva za Slovenijo, v zadnjih letih pa podpisani v Varstvu spomenikov, glasilu republiškega Zavoda za spomeniško varstvo.

Prvo grafično dokumentirano razpravo o novomeškem gradivu (2 halštatski gomili) je objavil W. Šmid v Carnioli leta 1908. Šele po dvainštiridesetih letih, leta 1950, mu je sledilo daljše poročilo Franceta Stareta o keltskih grobovih v Kandiji, leta 1959 pa Šri-barjevo poročilo o zaščitnih izkopavanjih v mestu in okolici. Leta 1967 je izšla v XVII.

letniku Arheološkega vestnika razprava Toneta Kneza o zgodnjehalštatskem grobišču na Mestnih njivah in pregled keltskih najdb v Novem mestu. Najbolj pa se je poglobil v problematiko halštatskega gradiva iz Novega mesta dr. Stane Gabrovec, ki je že leta 1960 v Situli objavil odlično študijo o novomeškem halštatskem oklepu. Problematiko novomeških in dolenjskih najdb pa je kasneje še razširil v dveh temeljnih razpravah o slovenski prazgodovini: Halštatska kultura v Sloveniji (Arheološki vestnik XV.-XVI., 1964-1965, 21 ss.) in Srednjelatensko obdobje v Sloveniji (Arheološki vestnik XVII., 1966, 169 ss.). Posebej velja še omeniti Gabrovecovo knjigo: Najstarejša zgodovina Dolenjske, ki je izšla v Novem mestu leta 1956. Številni, poljudno-strokovno napisani članki k arheološko vsebino raznih avtorjev v pokrajinskem tedniku Dolenjski list pa skušajo pri bralcih zbuditi pozornost in zanimanje za našo najstarejšo zgodovino in razumno ravnanje z najdbami, ki se pojavijo. Ves arheološki material, ki je bil izkopen v zadnjih osemdesetih letih v Novem mestu, hranijo: Prahistorični oddelek Prirodoslovnega muzeja na Dunaju, Narodni muzej v Ljubljani in Dolenjski muzej v Novem mestu. Izkopano gradivo v naštetih muzejih šteje danes skupaj nad 1000 inventarnih številok.



Bronasti oklep halštatskega kneza, izkopen leta 1939 v gomili v Kandiji. Razstavljen je v Dolenjskem muzeju

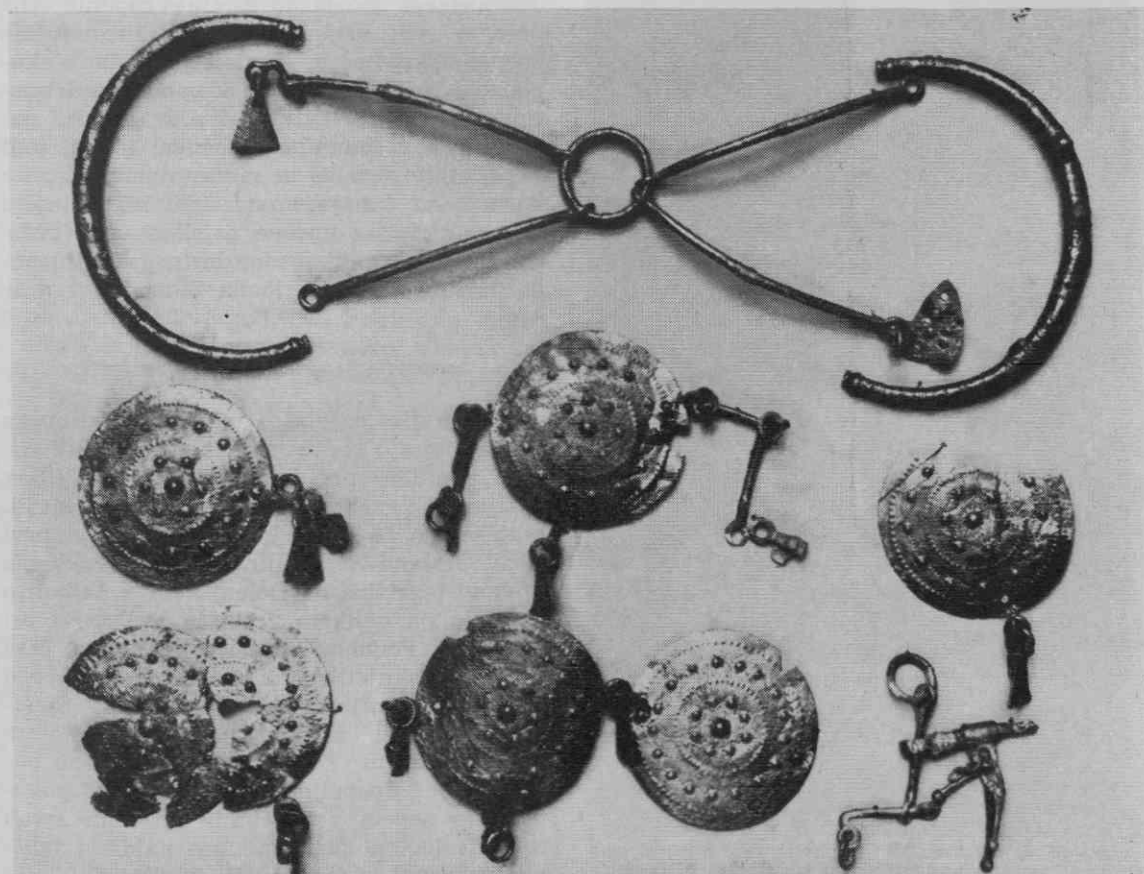
NAJSTAREJSE NAJDBE IN PROMETNA VLOGA  
DOLINE KRKE

Absolutno najstarejša arheološka najdba sicer ne izvira iz Novega mesta, pač pa iz bližnje okolice. To je paleolitsko kamnito koničasto rezilo iz sivega kresilnika, ki so ga našli delavci leta 1962 v peskopopu na Ruperč vrhu. Najdbo hrani katedra za kvartarologijo na ljubljanski univerzi. To je prva najdba paleolitskega orodja v širšem novomeškem prostoru. Strokovnjaki uvrščajo ta artefakt v čas poznega aurignacijskega, kar pomeni, da je rezilo staro približno 25.000 let. Paleolitske najdbe na Dolenjskem so silno redke, ruperčvrški artefakt pa kaže, da moramo računati z mnogo starejšo človekovo prisotnostjo na Dolenjskem, kot pa smo bili spričo tako redkih najdb vajeni doslej.

Najdbe bronastega orodja in orožja v okolici Novega mesta, na primer znani večji depojski najdbi v Črmošnjicah in pri Jurki vasi ter najdbe posamičnih predmetov, kot na primer tulasta sekira iz Verduna, grobna (?) najdba dveh tordiranih ovratnic, dveh obročkov in dela fibule iz Prečne, dokazujejo, da so v teh krajih bivali ali vsaj skoznje poto-

vali ljudje že v času pozne bronaste dobe, ob koncu drugega tisočletja pred našim štetjem. Posamezne najdbe fino zglajenih kamnitih sekir in kladiv iz širše okolice Novega mesta pa dajejo slutiti, da so ob Krki živeli ljudje še nekoliko prej, v neolitiku, vendar za to še nimamo povsem trdnih dokazov, ker nam manjkajo ostanki naselbin iz tistega časa. Od konca bronaste dobe naprej pa so najdbe vse bolj številne, tako da prištevamo danes Novo mesto po količini in kvaliteti najdb med elitna slovenska arheološka najdišča s poudarkom na najdbah iz halštatskega časa.

Nova arheološka dognanja vse bolj in bolj potrjujejo domnevo, da je dolina Krke že zgodaj v prazgodovini igrala pomembno vlogo v tedanjem prometu, v okviru jugovzhodnega predalpskega prostora. Dolina Krke je najvažnejša prirodna prometna pot v južni Sloveniji med Savo in Kolpo, »južna magistrala«, ki povezuje ravninsko Posavje od brežiških vrat ob sotočju Save in Krke, mimo prirodne trdnjave na Malencah nad Krško vasjo, do hribov v zahodni Dolenjski in preko njih z Notranjsko in Ljubljansko kotlino.



Deli konjske opreme iz groba ilirskega odličnika-konjenika v Malenškovi gomili

Vse do prve tlakovane ceste za hitri promet z vozovi, ki so jo zgradili šele Rimljani v I. stoletju, so bile rečne doline poglavitne in skoraj edine prometne poti. Spričo najdb, ki so jih našli vzdolž Krke, zanesljivo vemo, da so tod potovali in tovorili že trgovci v bronasti dobi sredi II. tisočletja pred našim štetjem.

Po tej poglavitni vpadnici v dolenjski prostor od vzhoda so v teku tisočletij vdiral, popotovala, ropala in uničevala pa tudi naseljevala in kultivirala kraje ob Krki številna ljudstva in rodovi, začeni od prvih poljedelcev mlajše kamene dobe in bronastodobnih trgovcev, ki so iz ogrskih dežel prinašali k nam prvo bleščeče broneno orožje in okrasje. Sledili so jim častilci očiščujočega ognja: Veneti in Iliri, ki so sežigali svoje rajne na grmadah, njihov pepel pa pokopavali v obrednih žarah na pokopališčih. Po isti poti je prihajal na Dolenjsko vsaj posredno tudi vpliv daljnih stepskih živinorejcev in drznih jezdecev Kimerijcev in Skitov, ki se kaže v grobnih najdbah halštatskega časa. V III. stoletju so po tej isti poti pridrli in se tu naselili bojeviteli Kelti, ki so v kratkem času nasilno porušili že stoletja ustaljeni red tukajšnjih ilirskih rodov. Rimljani so bili edini osvajalci, ki so prišli v naše kraje od zahoda skozi postojnska vrata. Še in še so pri-

hajali in hiteli prek dolenjske deželice valovi barbarskih ljudstev v času velikega preseljevanja, ko je zahodnorimska država ječala v smrtnih krčih. Niso se zaustavljali v tej deželi, hiteli so naprej k obljubljenim obalam Jadrana in Mediterana, v plodne ravnice Italije, kjer so se nadejali bogatega plena. V zadnjem naselitvenem valu pa so prvi Slovenci zaključili dolgo vrsto migracij, se trdno naselili v teh krajih in tudi ostali zvesti tej ne preveč radodarni kraški zemlji vse do današnjih dni.

Ob koncu bronaste dobe, nekako okrog leta 1200 pred n. št., je tudi Dolenjska kot izrazito prehodno ozemlje bila prizorišče preseljevanja in naseljevanja plemen, ki je zajelo skoraj vso Evropo. Ob Krki navzgor so prodirala plemena in silila dalje v severno Italijo. Tukaj, na usodnem stičišču balkanskih, orientalsko-panonskih in alpskih kulturnih vplivov, se je ob koncu II. tisočletja naselilo in ustalilo ljudstvo Protoilirov in Venetov. Tako se v času žarnogrobiščne kulture na Dolenjskem naseli ljudstvo Ilirov, ki je prvo tej zemlji ostalo zvesto dobrih tisoč let. Tu se je ustalilo, se razvilo in organiziralo v mogočno zvezo plemen od obal Jadranskega morja do osrčja Vzhodnih Alp, doseglo svoj ustvarjalni višek in največjo gospodarsko moč v VI. stoletju in šlo v skupen boj proti Rimljanom v panonsko-dalmatinskem uporu v letih 6—9 n. št. Vojaški poraz Ilirov v tem uporu pomeni hkrati tudi konec njihove moči in samostojnosti. Čeprav kasneje na zunaj romanizirani in podrejeni zakonom rimske uprave, so skozi vso rimsko okupacijo ohranili prvine lastnega kulturnega izročila vse do prihoda Slovanov v naše kraje.

#### ODMEVI KULTURE ŽARNIH GROBIŠČ

Najstarejše najdbe s področjega Novega mesta izvirajo iz štirih grobov, ki so bili odkriti leta 1963 pri gradnji steklarne INIS v Bršljinu. Ti grobovi so iz časa kulture žarnih grobišč, ko se na Dolenjskem naselijo prvi Iliri. Grobovi v Bršljinu so najzahodnejši grobovi tega tipa na Dolenjskem, z najboljšo paralelo na velikem grobišču v Dobovi pri Brežicah. Podobne grobove iz istega časa lahko pričakujemo tudi vzhodno od Novega mesta, na Šentjernejskem polju in v Spodnjem Posavju, kar potrjujejo že nekatere slučajne najdbe. Zaradi enotnega načina pokopavanja: upepeljevanje mrličev in pokopavanje pepela v posebnih obrednih žarah so arheologi poimenovali vsa najdišča takšnih nekropol iz tistega časa s skupnim imenom, kultura žarnih grobišč, ki je časovno



Bronasti trinožni kotliček iz knežje gomile v Kandiji, izkopan leta 1941. Služil je kot daritvena posoda. Še vedno je edinstvena najdba v Jugoslaviji

in tipološko jasno determinirana. Ta način pokopavanja je bil v rabi takrat skoraj po vsej Evropi in časovno označuje pri nas prehod iz bronaste dobe v najstarejšo železno dobo med leti 1200 in 800 pred n. št. Po obredu sežiganja so skrbno pobrali z grmade pepel sežganega pokojnika in vse nezgorele koščice ter kovinske predmete, kolikor niso postali plen ognjenih zubljev, vse to pa položili v posebne keramične posode. Te posode za pepel, žare, niso posebno velike, največkrat so z dvema ročajema, amfore. K žaram so skoraj vedno priložili še eno ali več keramičnih posod s hrano kot popotnico umrlemu v onostranstvo, kakor je veleval pogrebni obred. Ta običaj prilaganja hrane in pijače v grobove je bil v rabi skozi vso prazgodovino in antiko do visokega srednjega veka, ko je zmagovito krščanstvo prepovedalo ta »poganski« obred. Najdbe v grobovih tega časa niso številne, niti bogate. Pričajo o skromnem bogastvu tedanjih ljudi, ki je še enakomerno razdeljeno med vse člane rodu. Zamisliti si jih moramo kot preproste poljedelce in živinorejce, združene v rodovni skupnosti. Oblike keramičnih posod in bronasto okrasje nam povedo, da so v Bršljinu pokopavali pred tri tisoč leti, okrog leta 1000 pred našim štetjem.

Pri sistematičnem raziskovanju, ki smo ga opravili v letih 1959 in 1960 na Mestnih njivah, smo odkrili obsežno, še ne do kraja raziskano večje žarno grobišče. Odkopali smo blizu 60 grobov, ki pa se od onih v Bršljinu močno razlikujejo: tipološko in kronološko. Način pokopavanja je enak, občutna pa je razlika v oblikah in velikosti posod. Žare na Mestnih njivah so kar ogromne in spominjajo na shrambene posode, saj merijo do 75 cm v višino in nad 50 cm v premeru. Čeprav so tako velike, najdemo v njih le malo pridatkov, zato si njihovo velikost razlagamo edino z okusom in modno muho tistega časa. Drobnosti železni ostanki v žarah kažejo, da so grobovi na Mestnih njivah iz najstarejše železne dobe v Sloveniji, ko so se Iliri na Dolenjskem že utrdili in seznanili z novo kovino — železom.

Grobišče na Mestnih njivah je le še zadnji odblesk že ugašajoče kulture žarnih grobišč. Časovno pa je približno dvesto let mlajše kot grobovi v Bršljinu, skupen pa jim je enak način pokopavanja in sila majhno število pridatkov. Že čez nekaj desetletij so se začele pri Ilirih na Dolenjskem velike gospodarske in družbene spremembe, ki odsevajo v njihovih grobovih, iz katerih skušamo razbrati tudi duhovno življenje takratnih prebivalcev. Grobovi na Mestnih njivah, ki jih datiramo

v IX. stoletje, s poudarkom okrog leta 800 pred n. št., formalno in vsebinsko zaključujejo burno obdobje naseljevanja Dolenjske v času žarnogrobiščne kulture in stoje na pragu novega, halštatskega časa, ki povzdigne Dolenjsko iz prahistorične anonimnosti do evropske veljave.

V uvodu smo dejali, da so ljudje, ki so bili pokopani v Bršljinu, šele na začetku mogočnega razvoja ilirske halštatske kulture in civilizacije. V njih je bila nakopičena življenjska sila biološko še neizrabljenega rodu, ki je s svojo sposobnostjo napravil v naslednjih stoletjih izreden gospodarski in kulturni vzpon. Domnevamo, da so se Iliri v tistem času, ko so pokopavali svoje mrtve na Mestnih njivah, že naselili na prirodno oblikovani in s strmimi pobočji zavarovani terasi na Marofu, to je na vzpetini nad današnjim Kettejevim drevoredom in nad poslopjem občinske skupščine. Pri natančnem opazovanju tega predela bo večje oko še danes zaznalo ostanke nekdanjega utrjenega pasu ob robu



Vrhni zaključek hišaste žare z upodobitvijo človeške glave in na njej čepečega ptica. Ta nenavadna plastika ima simboličen značaj v pogrebnih običajih Latobikov, ki so edini dajali pepel umrlih v hišaste žare



gradišča. Posebno lepo je to vidno, če se sprehodimo skozi drevored od mestne strani in se ozremo na levo stran tam, kjer je aleja najbolj strma. Tako so s prazgodovinsko naselbino pred tri tisoč leti na Marofu nastali zametki »mestnega« življenja na novomeškem območju. Kako in na kak način pa je bila ta naselbina organizirana znotraj obzidja, še ne vemo, ker arheoloških raziskovanj na naselbini na Marofu še ni bilo.

#### POMEN NOVEGA MESTA V HALŠTATSKEM ČASU

Tradicionalnim gospodarskim panogam Ilirov: živinoreji in poljedelstvu, se je sedaj pridružilo še rudarstvo, fužinarstvo in kovinarstvo. Na Dolenjskem in v Beli krajini so se Iliri z veliko vnemo lotili pridobivanja in predelave železne rude. Znano je, da je v gornjem toku Krke precej železne rude, ki jo lahko še danes v obliki bobovca najdemo na površini. Spomnimo se samo fužin in livarn, ki so obratovali v XIX. stoletju v Zagradcu, na Dvoru pri Žužemberku in v Gradacu. Ni slučaj, da so prav na tem območju zrasla velika utrjena gradišča — ilirske naselbine in cele trdnjave: Vinkov vrh nad Dvorom, Cvinger pri Dolenjskih Toplicah, Straža pri Novem mestu (edino gradišče v nižini!), Dobrava pri Dobrniču, Novo mesto, Vinji vrh nad Belo cerkvijo in druge. Za klasično halštatsko kulturo starejše železne dobe na Dolenjskem je značilno, da se je razvijala skoraj izključno v hribovitih predelih, na utrjenih gradiščih. Rezultati različnih raziskovanj v minulih desetletjih, predvsem monografija A. Müllnerja o zgodovini železarstva na Kranjskem, so pokazala, da so se Iliri na Dolenjskem prav intenzivno ukvarjali z rudarstvom in železarstvom. Omenili smo že, da so sledove prahistoričnega fužinarstva odkrili tudi v Novem mestu: namreč tri talilne peči za železo, ob teh pečeh pa še ostanke kovačnice.

Nov način življenja, ki sloni na spremenjenih gospodarskih temeljih, vpliva in spreminja tudi družbeni red ilirskih plemen. V starejši železni dobi — halštatu pri Ilirih ni več socialne enakosti, ki jo še izpričujejo grobovi v Bršljinu in na Mestnih njivah. Prične se vse globlje razslojevanje ilirske družbe. Na eni strani rodovni prvaki in plemenski knezi — govorimo že o plemenski aristokraciji —, ki so v primeru vojne nevarnosti vojaški peveljniki, na drugi strani pa množica kmetov, pastirjev in rudarjev. Po grških vzorih (ki so prišli k nam vzdolž jadranske obale in skozi Italijo) prirejajo plemenski knezi na gradiščih svečane pojedine — simpozije, združene

z obrednimi daritvami, atletskimi tekmami, rokoborbami in svečanimi sprevodi.

Vse te manifestacije, ki so jih prirejali ob nam neznanih praznikih, so nam ilirski umetniki — torevti, ohranili v prizorih na bronastih zmagalnih vedricah — situlah. Z neskončno potrpežljivostjo so ti prahistorični umetniki iztolkovali z drobnimi kladivci v bronasto pločevino cele prizore iz teh praz-



Visoka in ozka steklena čaša z vbrušeniimi ornamentami in grško napolitnico na vrhu. Izkopal jo je Pečnik leta 1902 v rimskem grobu v Bršljinu. Hrani jo Antična zbirka Umetnostnozgodovinskega muzeja na Dunaju

ničnih dni. Te, s homerskimi prizori okrašene situle in pasne plošče, ki kažejo vso radoživost in virilnost halštatske aristokracije, so najlepši dosežki halštatske likovne ustvarjalnosti, in sodijo danes v svetovno umetnostno zakladnico. Za nas pa imajo situle še poseben pomen, ker so raziskovanja in dognanja zadnjih let pokazala, da je eno izmed umetnostnih središč situlske umetnosti bilo nedvomno tudi na Dolenjskem. Na situlah se v conalni razporeditvi prepletajo scene robustnega realizma golih borcev, bahavih pivcev in intimnih erotičnih prizorov z liričnimi scenami tekmujočih muzikantov, orientalno fantastiko bajeslovnih živali, elegantnih tenkonogih konj, plahutavih ptic in stiliziranih rastlinskih ornamentov. Nedvomno so se dolenjski halštatski knezi vzorovali pri grških in italjskih velikaših, vendar njihove prefinjene kulture in duha niso nikdar dosegli, niti dojeli.

Vsa ta dogajanja se najlepše zrcalijo v grobovih iz halštatskega časa, ki so nam še vedno (dokler ne bomo izkopali vsaj enega halštatskega gradišča) glavna opora za poznavanje te dobe. Velike spremembe v gospodarskem in družbenem življenju so narekovale tudi spremembe pri obredu in načinu pokopavanja. Odslej Iliri svojih mrtvih ne sežigajo več, temveč jih polagajo k zadnjemu počitku z vso opremo in okrasjem, ki so ga nosili za življenja. Socialna diferenciacija in družbeni položaj se prenašata iz življenja, iz mesta živih tudi v mesto mrtvih. Grobna konstrukcija ni več enostavna in grobovi niso več brezimni. Na grobove začno nasipavati zemljo — nastajajo veličastne gomile, »dolenjske piramide«, ta tako značilna pokopališča halštatskih Ilirov, s katerimi je tako bogata prav dolenjska dežela. Stotine dolenjskih gomil so dobile svoje mesto in ime tudi v evropski arheološki literaturi kot »dolenjska skupina gomil«, ki označuje določeno časovno in kulturno-historično obdobje v prazgodovinski arheologiji jugovzhodne Evrope. S svojo impozantno velikostjo (npr. gomile pri Stični, na Magdalenski gori in v Novem mestu) so zgovorne priče davne veličine in moči tistih prebivalcev, ki so v zadnjem tisočletju pred našim štetjem prvi intenzivno naselili našo zemljo, doživeli tu svoj največji razcvet pa tudi zaton.

Taka gomilna grobišča z bogatimi najdbami pozna tudi Novo mesto, čeprav gomil danes zaradi zazidav in izkopavanj ne moremo več videti, oziroma jih komaj še zaznamo. Pokopališča prahistoričnih Ilirov v Novem mestu so bila na več mestih. Eno je bilo na Marofu, severno nad Kettejevimi drevoredom

in nad utrjenim gradiščem. Na tem travniku sta bili vsaj dve gomili, ki ju je leta 1894 prekopal Pečnik. Danes lahko opazimo le še komaj zaznavno sled ene razkopane gomile. Drugo, največje gomilno grobišče, je bilo v Kandiji, na desnem bregu Krke. Le-to je zavzemalo ves prostor zahodno od Trdinove ceste, ob obeh straneh Kristanove ceste, tja do ceste Nad mlini. Tu je vse do poletja 1967 izvežbano oko lahko še opazilo štiri velike, toda že močno sploščene in znižane gomile. Vse štiri gomile pa bodo po neizprosnih logiki urbanističnega načrtovanja postale plen gradbenih strojev, saj bo na doslej nezazidanem prostoru zrasla v nekaj letih nova stanovanjska soseska. S tem dejanjem bodo uničene še zadnje halštatske gomile na novomeškem področju. Zato so obsesna zaščitna izkopavanja v teku. Na podlagi najdb in konfiguracije terena domnevamo, da je halštatsko gomilno grobišče v Kandiji nekoč štelo najmanj šest velikih gomil. Poleg štirih danes še vidnih gomil, je stala peta, že uničena, na območju vile Vandot, šesta (s knežjim oklepom in trinožnikom) pa severno ob Kristanovi ulici, tam, kjer stoji danes dolga vrsta povsem neustrezno lociranih garaž. Tretje, manjše gomilno grobišče z neznanim številom gomil, je bilo v Smolovi hosti vzhodno od Novega mesta, ena gomila pa je bila tudi v mestnem gozdu, imenovanem tudi Portovald.

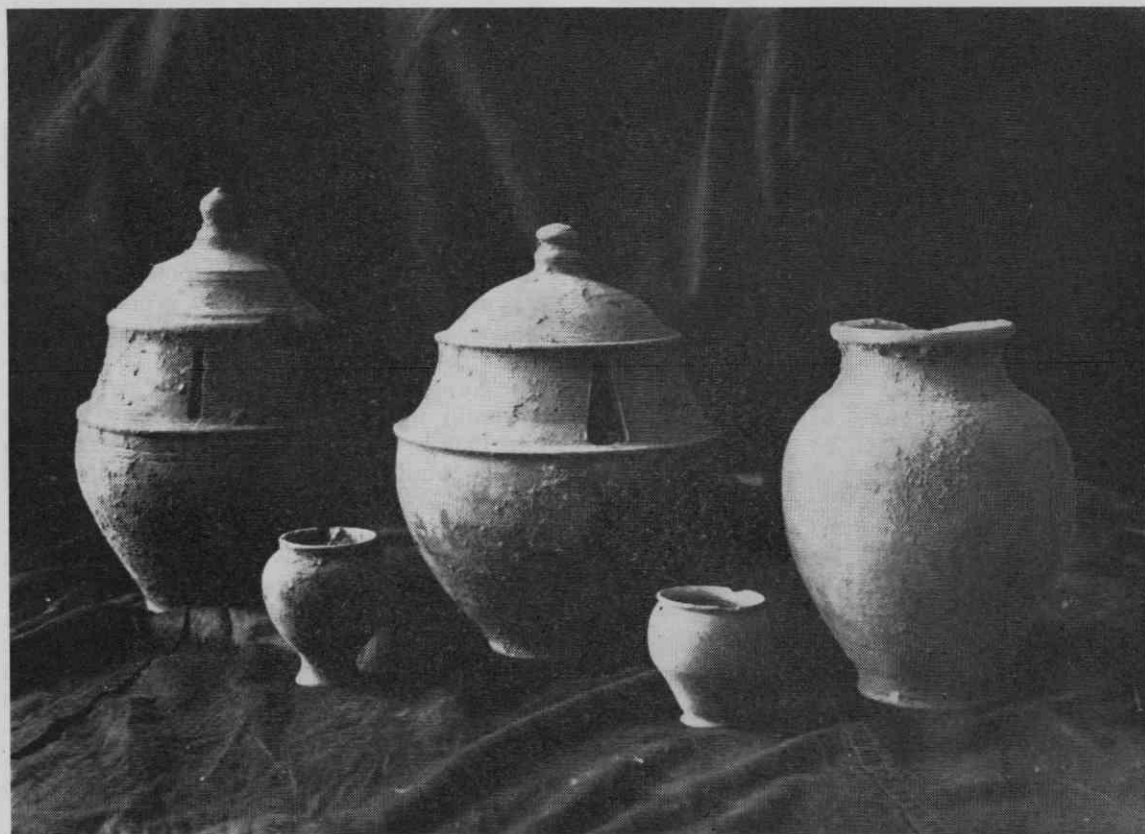
Dve gomili na Marofu je prekopal Jernej Pečnik s sodelavci. Leta 1905 je Walter Šmid za deželni muzej prekopal dve gomili v ragovski hosti in v eni od njih, znani pod imenom Malenškova gomila, odkril grob halštatskega aristokrata, ki je bil pokopan skupaj s konjem. V grobu je našel z geometrijskimi motivi okrašeno bronasto situlo, lepo izdelano konjsko opremo in narebreno bronasto cisto. Najdragocenejše izkopanine pa so našli v gomili na nekdanjem stadionu v Kandiji leta 1939 in 1941. Med drugimi kovinskimi in keramičnimi predmeti so našli tudi slavni bronasti oklep. Vsekakor je tam bil grob ilirskega kneza, ki so ga pokopali skupaj s konjem in v paradni bojni opremi ob koncu VII. stoletja, okrog leta 600 pred našim štetjem. Najdbe takih oklepov so velika redkost, saj so bili v Jugoslaviji najdeni komaj trije: poleg novomeškega še dva v Stični, v Evropi pa jih poznamo skupaj samo 7. V isti gomili so dve leti kasneje, poleti 1941, našli še trinožni bronasti kotliček (služil je po vsej verjetnosti v kultne namene), ki je še vedno edinstvena najdba v Jugoslaviji.

Sredi avgusta 1967 smo zaradi forsiranih gradbenih del v Kandiji (delovišče se ime-

nuje Znančeve njive, kar pa ne ustreza popolnoma dejstvu, zato bomo celotno halštatsko-keltsko grobišče na desnem bregu Krke imenovali Kandija) pričeli s sistematičnim izkopavanjem gomile I. Bila je široka 30 metrov, visoka pa komaj 1,60 m, ker je bila v teku časa že močno znižana z oranjem. Zaradi pomanjkanja denarja smo odkopali samo eno polovico gomile in pri tem odkrili 20 grobov. Vsi grobovi v gomili so bili skeletni, vendar zaradi močnih kislin in kemičnih procesov v glini, ki tvorijo gomilo, se kosti niso ohranile. Obliko in velikost posameznih grobov pa smo vseeno lahko točno ugotovili zaradi njihove temne barve, ki so jo zapustile preperle organske snovi sredi rumeno rjave, popolnoma sterilne ilovice. Edino z neumornim strganjem odkopane površine smo lahko opazovali različne barve in celo barvne odtenke, ki so nam vsakokrat izdali položaj groba. V teku izkopavanja smo ugotovili, da so bili vsi grobovi vkopani v krogu bolj na obodu gomile, medtem ko je bila sredina gomile po najdbah iz leta 1967 sodeč, prazna. Enak način pokopavanja v gomili so pred leti ugotovili tudi v veliki knežji gomili v

Stični, zato je upravičena domneva, da je bilo pokopavanje v krogih v velikih gomilah na Dolenjskem pravilo. Po tipološki plati (certoška fibula) bi najdbe iz tega leta uvrstili v najmlajši halštatski čas, to je v IV. stoletje pred n. št.

Po vseh teh imenitnih najdbah sodeč (nekatero med njimi so evropsko pomembne), je bilo Novo mesto v halštatski dobi sredi I. tisočletja zelo važno središče Ilirov s sedežem plemenskega kneza. Po pomembnosti je bilo enakovredno trem drugim velikim halštatskim centrom na Dolenjskem: v Šmarjeti, Stični in na Magdalenski gori pri Šmarju. Halštatski knez in njegovi podaniki so prebivali za močno utrjenimi okopi gradišča na Marofu (morda nekaj časa tudi na Kapitlju?), svoje mrtve pa so pokopavali deloma blizu gradišča na Marofu in na Mestnih njivah, večji del pa so jih prepeljavali čez reko in jih pokopavali k skupnemu počitku v velike gomile na kandijski strani. Številne in bogate najdbe kažejo, da je Novo mesto sredi I. milenija pred našim štetjem doseglo svoj najvišji vzpon in največjo gospodarsko moč.



Dve hišasti žari, dva keramična kozarca in lonec iz enega rimskega groba v Novem mestu, takoj po izkopavanju leta 1936

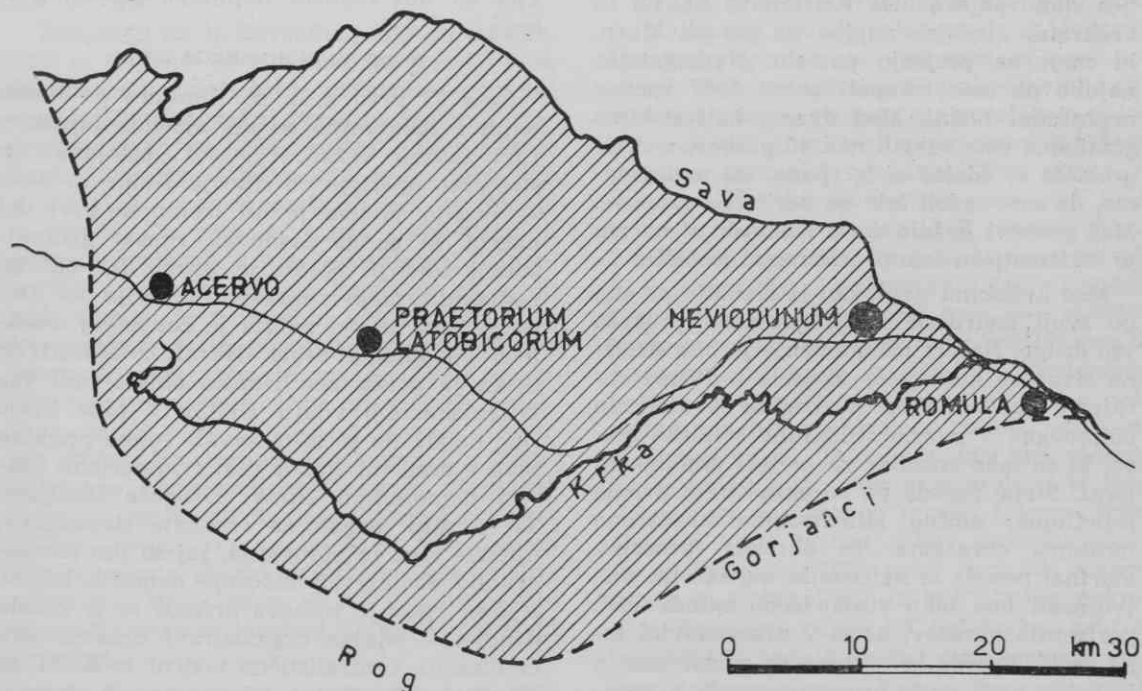
VDOR KELTOV IN NJIHOVA DEDIŠČINA

Bujnemu razvetu in ustvarjalnemu višku halštatske kulture na Dolenjskem sledi po IV. stoletju doba stagnacije in počasnega usihanja. Vzrokov za to je gotovo več. Eden notranjih vzrokov bo nemara ta, da so se ustvarjalci že izčrpali, zunanji vzrok pa — prodirajoči Kelti. Krdela bojevitih Keltov so zapuščala svojo pradomovino v Franciji in Porenju in v naglih sunkih so prodirala po vsej Evropi. V več zaporednih migracijskih valovih so se razselila tja do britanskih otokov in do Egejskega morja na jugu, ter prišla celo na obale Male Azije. Čeprav maloštevilni, vendar dobro oboroženi in hitro gibljivi konjeniki so postali strah in trepet staroselcev na Balkanu, v Podonavju in Italiji. Sredi III. stoletja pridejo tudi k nam prva keltska krdela in takrat se utrdi na Dolenjskem pleme Tavriskov, največ v okolici Mokronoga. Druga pomembna, toda mlajša središča keltskega življa na Dolenjskem so še: Valična vas, Dobrnič, Magdalenska gora, Novo mesto, Šmarjeta in Mihovo. Danes vemo, da pravih Keltov v naših krajih ni bilo veliko v primeri z gosto naseljenimi staroselci Iliri. Zato namesto izraza keltska kultura uporabljamo raje izraz latenska kultura oziroma latensko obdobje, ki ga štejemo po srednjeevropski kronologiji od leta 400 do prihoda Rimljanov v naše kraje. Pripomniti pa moram, da v Sloveniji ne poznamo keltskih najdb pred letom 300; v tem času pri

nas še vedno traja pozna halštatska kultura, ki je na Dolenjskem avtohtona.

Vpliv in pomen keltskega vdora za naše kraje je bil nedvomno zelo močan. Kelti so nasilno pretrgali in porušili celotno halštatsko-ilirsko ekonomsko, politično in duhovno strukturo, ki je bila zgrajena na stoletnih tradicijah. S seboj so prinesli nov način življenja, ki je zrastle na čisto drugačnem izročilu, nov jezik, nove oblike orožja in nov način bojevanja. Klasično orožje ilirskega vojaka je bila bojna sekira in sulica, keltski vojak pa je oborožen predvsem z dolgim ostrim mečem in težkim udarnim bojnim nožem. To novo, latensko kulturo, so Kelti domorodnim Ilirrom nedvomno vsilili, toda premočno število staroselcev pa tudi inertnost tradicij sta pripomogla, da se je nova kultura prišlekov oplajala tudi s prviniami stare halštatske kulture. Posebej velja to za keramične oblike, ravno tukaj so se ohranile prvine starih halštatskih oblik. Le težko bomo na Dolenjskem našli v zgodnejšem latenskem času čiste keltske keramične posode. Tako je z medsebojnim vplivanjem dveh kultur nastala ilirsko-keltska kultura, ki se je ponekod ohranila še globoko v čas rimske okupacije.

Keltski grobovi se že bistveno razlikujejo od ilirskih iz halštatskega časa, saj Kelti pri nas spet uveljavljajo sežiganje mrličev. Velik del grobov iz tega časa so vojaški grobovi, ki so jasno opredeljeni s pridatki želez-



Upravno področje mestnega okrožja Nevioudunum. Obsegalo je večji del Dolenjske med Savo in Gorjanci, na zahodu pa ga je omejeval Rog in višnjegorski klanc

nega orožja. Po takrat veljavnem običaju so ob pogrebu vojaka vse orožje nasilno zvili ali pa zlomili in takšno položili v grob k žari s pepelom. S tem so naredili orožje nerabno, hkrati pa je to simbolična smrt orožja, ki sledi svojemu gospodarju v grob. Uporaba železa v mlajši železni dobi je ekstremna, saj ga uporabljajo tudi v čisto dekorativne namene, kar so v halštatu izdelovali le iz bronca. Najhujše keltsko orožje, meči, so dolgi, dvorezni in skovani iz odličnega jekla. Velik tehničen napredek pomeni uporaba hitro vrtljivega lončarskega kolesa pri izdelovanju lončenih posod. Na ta način so oblike postale simetrične in lepše, hkrati pa jim je lončarsko kolo omogočilo velikoserijsko proizvodnjo enakih posod, podobno, kot delajo današnji lončarji. V zadnjem stoletju pred našim štetjem začne v naših krajih prvič krožiti novo plačilno sredstvo — keltski denar —, ki bo šele v rimskem času izpodrinilo staro menjalno gospodarstvo. Kovanja denarja so se Kelti naučili pri Grkih, saj so njihovi kovanci le okorne kopije grških staterjev.

V Novem mestu so bili najdeni keltski grobovi na treh krajih, pravzaprav povsod tam, kjer so najdišča še starejših halštatskih grobov. Nekaj jih je bilo odkritih na Marofu, kot kasnejši pokopi v halštatskih gomilah, v bližini pa so odkopali še nekaj grobov leta 1954. Drugo najdišče keltskih grobov je v Kandiji, kjer so jih našli prvič že leta 1948 pri kopanju temeljev za sindikalni dom (danes stanovanjska hiša Kristanova ul. 12) in večkratne slučajne najdbe na parceli Murn, ki meji na prejšnjo parcelo. Najbogatejše najdbe pa smo izkopali poleti 1967 spet v neposredni bližini. Med dvema halštatskima gomilama smo odkrili nad 40 grobov, vendar grobišče še zdaleč ni izčrpano, saj domnevamo, da smo zadeli šele na periferne grobove. Med grobovi je bilo dosti vojaških. V načrtu je sistematičen izkop celotnega grobišča.

Med keltskimi najdbami iz Kandije pa ena po svoji izvirnosti in dragocenosti prekaša vse druge. Največ občudovanja je bila deležna sivočrna keramična skodela z dvema ročajema (kantharos), ki sta bogato okrašena in oblikovana v močno stilizirane živalske glave, ki so tako značilne za keltski umetnostni izraz. Stene posode pa so okrašene z dvema reliefnima, močno stiliziranimi bradatima moškima obrazoma. Ta obrazna (prosopomorfna) posoda iz najčistejše keltske likovne tvornosti ima tako visoko ceno zaradi obeh portretnih obrazov, ki so v prazgodovini tako redki. Posoda je v Sloveniji edinstvena in le težko bi ji našli primerjavo celo v jugoslovanskem okviru. Posodo smo našli hudo

razbito in ji manjka precej delov. Zato smo jo spričo njene enkratnosti oddali na željo nemških arheologov na restavriranje v slovite restavratorske delavnice Rimsko-germanskega Centralnega muzeja v Mainz. Po končanem restavriranju bo ta posoda najlepši eksponat novomeške arheološke zbirke.

V Kandiji in na Marofu smo lahko opazovali zanimiv pojav, da so ljudje v mlajši železni dobi kaj radi pokopavali svoje rajne v starejše halštatske gomile ali pa v njihovi neposredni bližini. V Kandiji imamo ta ugodni primer, da so na enem mestu halštatski in keltski grobovi. Sistematičen in popoln izkop obeh grobišč bi nam lahko dal dragocene podatke o kronoloških in kulturno-historičnih odnosih med enim in drugim.

V I. stoletju pred našim štetjem, v zadnjem migracijskem valu, se je na Dolenjskem naselilo še eno keltsko pleme — Latobiki, ki so tudi zadnji prazgodovinski naseljenci na naših tleh. Njihovo ime nam je znano iz antičnih piscev in z rimskih napisnih kamnov. Celo obe največji mesti v rimskem času na Dolenjskem nosita ime tega plemena: Praetorium Latobicorum (= Trebnje) in Municipium Flavium Latobicorum Nevioudunum (= Drnovo). Precej grobov teh Latobikov so odkrili pri gradnji nove ceste iz mesta v Bršljin leta 1890 in nato še leta 1902 ob gradnji poslopja okrajnega glavarstva. To je za Marofom in Kandijo še tretje najdišče keltskih grobov v Novem mestu, kjer so bili najdeni najmlajši keltski grobovi.

#### GROBOVI IZ RIMSKEGA ČASA

Leta 35 pred n. št. so Rimljani po hudih bojih s trdovratno se upirajočimi Japodi v Liki zavzeli važno trgovsko postojanko in strateško oporišče ob sotočju Kolpe in Save — Siscijo. S tem je bil izpolnjen prvi del načrta, ki so ga zasnovali rimski generalštabni oficirji. Sledil je drugi del načrta: pomakniti mejo rimskega imperija na Donavo. Tudi ta del načrta je čez nekaj desetletij popolnoma uspel. Hkrati z osvojitvijo Siska je prišla pod rimsko oblast tudi vsa Dolenjska. Ob vdoru Keltov v naše kraje smo dejali, da so le-ti izzvali velike premike tako v duhovni, kakor tudi v materialni kulturi domorodnih Ilirov. Drugače Rimljani. Ti se niso brigali za tradicije staroselcev, njihove šege in verovanja, saj so jim širokogrudno dovoljevali češčenje domačih bogov. Njihov vpliv in njihova premoč se je kazala drugje: v sijajno organizirani državotvorni civilizaciji, centralistično vodeni iz Rima, ki je omogočila obstoj tako ogromne države. Pisani zakoni, pojem državljanstva, moderne

ceste, nova tehnologija v gradbeništvu, denarno gospodarstvo in bančništvo, obvezna vojaška služba, davčna in carinska politika in ne nazadnje latinščina kot enotni in obvezni jezik v javni upravi za vso državo. Edino ti ukrepi in takšna politika so lahko zagotovili obstoj tako heterogene države od Britanije do Evfrata.

Takoj po rimski okupaciji je bila Dolenjska še sestavni del marionetnega noriškega kraljestva, ki so ga Rimljani formalno tolerirali tja do leta 46 po našem štetju. Takrat je bila Dolenjska izločena iz Norika in vključena v provinco Panonijo, leta 106 pa je bila dodeljena v Zgornjo Panonijo. Vsa Dolenjska med Savo in Gorjanci in od Mokric do Višnje gore je bila upravno podrejena mestnemu okrožju Neviudunum. To mesto, katerega ime pomeni v keltskem jeziku Novo mesto, so zgradili Rimljani ob Savi (takrat je Sava tekla še mimo Drnovega!), natanko tam, kjer stoji sedaj vas Drnovo pri Krškem. Večletna izkopavanja v zadnjem času so pokazala, da je bilo mesto zgrajeno po klasični rimski zasnovi s pravokotnim florisom, ni pa bilo obdano z obzidjem in imelo je pristanišče ob Savi. Strateško-prometni in trgovski oziri so narekovali, da so Rimljani osnovali upravno središče Dolenjske v njenem skrajnem jugovzhodnem predelu. V Neviudunu je bilo tudi važno križišče cest: od velike državne ceste Emona—Siscia se je tam odcepila cesta proti Celeji, ob Savi in Savinji navzgor.

Življenje na hribovskih gradiščih zamira. Seli se tja, kjer so speljane ceste, kajti le-te dajejo sedaj deželi utrip, prebivalcem pa za služek. Rimljani takoj zgradijo moderno, tlakovano cesto za hitri promet tudi z vozovi prek Dolenjske. Cesta ima svoje izhodišče v Akvileji in vodi prek Emone in Siscije v Sirmij. Ob njej so zrastle počivališča in preprežne postaje s hlevi, gostilnami in prenočišči — antični moteli. Polagoma so se ob njih naselili še neizogibni kramarji in marketenderice, ki so popotnim ljudem vsiljivo ponujali svojo robo in usluge. Tako so na Dolenjskem nastale večje in manjše naselbine vzdolž ceste začevši od Emone: Acervo pri Stični, Praetorium Latobicorum v Trebnjem, še neugotovljeni Crucium, Neviudunum — Drnovo in Romula (Ribnica pri Brežicah). Velika rimska cesta je tekla mimo Novega mesta, skoraj po isti trasi kot sedanja avtocesta! Novo mesto ni več v središču pozornosti, začne se lenobno življenje v globoki provinci.

Ime Novega mesta v rimskem času nam ni znano in ga najbrž tudi nikoli ne bomo

izvedeli, ker Novo mesto ne premore niti enega samega napisnega kamna, ki bi nam lahko to pojasnil. Vendar je v Novem mestu morala biti kljub odmaknjenosti od velike ceste še vedno močna naselbina, o čemer nam pričajo številni izkopani grobovi. Rimsko pokopališče v Novem mestu je bilo locirano ob južnem vznožju Marofa, točno tam, kjer stojijo danes: poslopje občinske skupščine, Beletova hiša in vrt, del Ljubljanske ceste pred njima, komanda garnizona, del parka in stavba Elektro Novo mesto. Prvič so našli rimske grobove že leta 1890, ko so delali novo cesto proti Bršljinu. Takrat so našli 38 grobov, v katerih je bilo nad 60 posod. Müllner poroča o tej najdbi v »Slovenca« z dne 4. oktobra 1890 takole: »... Našli so v grobovih pri Novem mestu šest svetilnic od štirih izdelovateljev, ki so FORTIS, VIBIANI (jako razširjen), STROBILI in IEGIDI. Za določbo časa so pomenljivi posamezni denarji, raztreseni v zemlji, katere so našli. Eden je od Klavdija I (41—54 po Kr.), drugi od Antonina Pija (138—161) tretji od Klavdija Gotika (268—270), četrti od Tacita s »Spes publica« na obratni strani (275—276), peti od Dioklecijana (284—304).« Našteti novci so nam dokaz, da so v rimskem času pokopavali pod Marofom od I.—IV. stoletja. Drugi poročevalec pa ve povedati, da so poleg naštetih stvari našli še: 3 dobro ohranjene meče, 2 zlata uhana, nad 30 fibul, zaponke, obročke in steklene žare.

Drugič je bilo taisto rimsko grobišče načeto, ko so leta 1902 kopali temelje za poslopje okrajnega glavarstva. Odkopali so nam neznanu, toda vsekakor precejšnje število keltskih in rimskih grobov, saj poročilo o najdbah našteva: »2 srebrni srednjelatenski fibuli, približno 10 enakih bronastih fibul, prav toliko poznolatenskih in noriško-panonskih fibul iz bronu, 1—2 ducata različnih rimskih fibul, 2 bronasti zajemalki, latenski bronasti obročki in zapestnice, 2 poškodovani železni čeladi, 1 raven in 1 zvit latenski meč, več suličnih konic in nožev itd.; končno še nad 100 posod, polovica med njimi je razbitih.« Nedvomno bogate in številne najdbe, ki govore o precejšnji blaginji prebivalcev rimske naselbine v Novem mestu. Iz opisa najdb tudi vidimo, da so na grobišču pomešani grobovi iz rimskega časa z onimi iz mlajše železne dobe. Omeniti velja še dve zidani grobnici, ki ju je izkopal leta 1936 prof. Jarc ob starem mestnem pokopališču iz iste rimske nekropole, še nekaj najdb ob Beletovem vrtu iz leta 1954 in zadnja najdba dveh rimskih grobov v Regerči vasi, kar pa ne sodi več v novomeško mestno področje.



Zemljevid arheoloških najdišč v Novem mestu: 1 — rimski grobovi v Bršljinu — 2 — grobovi iz časa kulture žarnih grobišč — 3 — prazgodovinska topilnica železa in kovačnica — 4 — dve halštatski gomili na Marofu — 5 — keltski grobovi na Marofu — 6 — zgodnjehalštatsko žarno grobišče na Mestnih njivah — 7 — prazgodovinska utrjena naselbina na Marofu — 8 — poznolatenško in rimsko grobišče (Ljubljanska cesta, okrajno glavarstvo) — 9 — halštatsko gomilno grobišče in keltsko grobišče v Kandiji

V ZATIŠJU ZGODNJEGA SREDNJEGA VEKA

Kakor so v Novem mestu številne najdbe iz prazgodovinskih obdobj in iz rimskega časa, tako malo vemo o tem kraju v času od propada zahodnorimske države pa do ustanovitve Novega mesta v XIV. stoletju. Trenutno v mestu še nimamo zanesljivih dokazov oziroma najdb iz časa preseljevanja narodov in slovanske naselitve v zgodnjem srednjem veku. Da je res tako, sta dva vzroka. Prvi: nihče še ni na Dolenjskem sistematično odkrival ostalin iz tega obdobja, drugi vzrok pa moramo iskati v še redki naseljenosti, saj je le-ta v zgodnjem srednjem veku daleč bolj skromna kot na primer v halštatskem času ali pa v antiki. V času od V. do VII. stoletja so potujoča ljudstva uporabljala Dolenjsko le kot prehodno ozemlje, kjer so si kvečjemu malo oddahnili na poti v obljubljeni dežele sončne Italije in jadranskih bregov. Ni pa jih v tem času mikala kot dežela, kjer bi se stalno naselila. Skromne posamične najdbe iz langobardskih in staroslovanskih grobov v širši okolici Novega mesta: v Trebnjem, na Vinjem vrhu, v Beli cerkvi in Šmarjeti nam vendarle počasi zapolnjujejo vrzeli med pozno antiko in visokim srednjim vekom, ko je Dolenjska spet intenzivno naseljena.

Namig in upanje, da bomo tudi v Novem mestu našli staroslovenske ostaline, nam daje značilno staro ledinsko ime »Gradec« za kapiteljski hrib (= Kapitelj) sredi starega mesta, s kapiteljsko cerkvijo, proštijo in obsežnim vrtom na temenu. To ime poznamo iz menjalne pogodbe iz leta 1365 med stiškim opatom Petrom in avstrijskim vojvodo Rudolfom IV. Iz izkušenj vemo, da so prav na ledinah z imenom »Gradec« skoraj vedno odkrili zgodnjersrednjeveške slovanske najdbe. Šele podrobne raziskave na temenu kapiteljskega hriba nam bodo pokazale, če to pravilo velja tudi v Novem mestu.

\*

S tem informativnim pregledom najvažnejših arheoloških najdb na območju Novega mesta smo želeli pokazati, da so v tem kraju živeli ljudje v večji naselbini neprekinjeno od časa žarnogrobiščne kulture prek halštatskega časa, ko doseže Novo mesto med VII. in V. stoletjem višek pomembnosti. Sledi keltska poselitev začenši s Tavriskimi in se konča z Latobiki. Rimske najdbe iz mesta pa so znane od I. stoletja pa tja do pozne antike ob koncu IV. stoletja. Bogate in reprezentativne halštatske najdbe iz Novega mesta pričajo, da je bil v tem kraju sredi prvega tisočletja pred n. št. eden izmed vodilnih cen-

trov dolenjskih Ilirov s sedežem pomembnega plemenskega kneza. Slučajne najdbe kažejo, da je bila utrjena prahistorična naselbina skozi vse prvo tisočletje in najbrž tudi še kasneje v rimskem času na vzvišenem Marofu, medtem ko se srednjeveško mesto osnuje in utrdi na kapiteljskem hribu. Močno vabljiva pa je domneva, da je bila še ena prazgodovinska naselbina prav na tem Kapitelju, ki je manjši od Marofa, ima pa odličnejšo strateško lego. V mestu poznamo tri velike nekropole: najstarejšo na Mestnih njivah, največjo v Kandiji, najmlajšo ob Ljubljanski cesti pri poslopju občinske skupščine.

Dolga je arheološka preteklost Novega mesta in bogata je njena dediščina. Toda z delom smo šele na sredi poti, kajti v teku so obsežna izkopavanja v Kandiji, ki bodo prinesla še marsikatero presenečenje. Šele ko bodo izkopavanja v Kandiji zaključena, bomo lahko napisali poglobljeno študijo o novomeških izkopavaninah, kritično ovrednoteno z vseh plati.

VAŽNEJŠA LITERATURA

Alfons Müllner, *Geschichte des Eisens in Krain* (Wien 1909), 67 ss. — Walter Šmid, *Tumultforschungen*, Carniola 1, 1908, 202 ss. — France Stare, *Arheološka poročila SAZU*, Dela 3, 1950, 39 ss. — Stane Gabrovec, *Najstarejša zgodovina Dolenjske*, Novo mesto 1956. — Vinčo Sribar, *Zavarovalno izkopavanje v Novem mestu in okolici*, *Arheološki vestnik IX.—X.*, 1958—1959, str. 108 ss. — Stane Gabrovec, *Grob z oklepom iz Novega mesta*, *Situla 1*, 1960, 27 ss. — Tone Knez, *Novomeške izkopanine na Dunaju*, *»Dolenjski list« 14*, Novo mesto 10. 1. 1963. — Tone Knez, *Iz predzgodovine Novega mesta*, *»Dolenjski list« 25*, marec — 8. april 1965. — Stane Gabrovec, *Halštatska kultura v Sloveniji*, *Arheološki vestnik XV.—XVI.*, 1964—1965, str. 21 ss. — Stane Gabrovec, *Srednjelatensko obdobje v Sloveniji*, *Arheološki vestnik, XVIII.*, 1966, str. 169 ss. — Tone Knez, *Žarno grobišče v Novem mestu*, *Arheološki vestnik XVII.*, 1966, 51 ss. — Tone Knez, *Latenske najdbe iz Novega mesta*, *Arheološki vestnik XVII.*, 1966, 391 ss. — Tone Knez, *Žarni grobovi v Bršljinu*, *Arheološki vestnik XVIII.*, 1967 (v tisku).

OPOMBA

V članku namenoma nisem uporabil običajnega citiranja z opombami, ker je v tisku popolna bibliografija arheoloških člankov o novomeških najdbah, ki bo izšla še letos v Novomeškem zborniku, in bi bilo to le nepotrebno ponavljanje. Zato pa sem na koncu tega članka priključil v kronološkem zaporedju sestavljen seznam najvažnejše literature, ki obravnava arheološke najdbe iz Novega mesta. Kdorkoli se bo želel o gradivu natančneje poučiti, bo tam zlahka našel ustrezno literaturo.