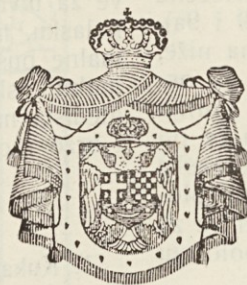


# KRALJEVINA JUGOSLAVIJA

UPRAVA ZA ZAŠTITU

Klasa 20 (4)



INDUSTRIJSKE SVOJINE

Izdan 1. Februara 1930.

## PATENTNI SPIS BR. 6742

**Telefonfabrik Aktiengesellschaft, Budimpešta, Madjarska.**

Kukasta brava za utvrđivanje skretnica.

Prijava od 23. januara 1929.

Važi od 1. juna 1929.

Jedan od glavnih nedostataka kukastih brava, koje su snabdeve kukom okretljivom u vodoravnoj ravni, a koje su dosad bile uobičajene za utvrđivanje skretnica, sastoji se u tome, što se kod skretnica sa papučama, te papuče moraju useći na mestu kuka, čime je montiranje vrlo teško i skupo. Zatim su već poznate kukaste brave, snabdevene kukama okretljivim u upravnoj ravni, a kod kojih se brava ne moraju usecati papuče. Izvodjenje i montiranje dosadašnjih takvih konstrukcija ipak je takodjer zametno; ali glavni nedostatak leži u tome, što one nisu dovoljno pouzdane u radu, jer se kuke vode ispod udarnih pločica u usecima, u koje mogu vrlo lako dopreti zapreke, koje ometaju pravilno i za rad pouzdano dejstvo.

Predmet ovog pronalaska je brava za utvrđivanje skretnica, sa kukom okretljivom u upravnoj ravni, a kod koje su brave izbegnuti napred navedeni nedostaci.

Sušтина ovog pronalaska sastoji se u tome, što kuka, koja je ograničena u njenom okretanju na više, pritiska pomeračka šipka, koja je s njom spojena na zglob, pri pokretanju pripadajućeg jezika uz oslonsku šinu, na niže uz gornju stranu udarne pločice, po kojoj kuka klizi, pa da onda, pri krajnjem položaju jezika, okretanjem kuke na niže pred ivicu udarne pločice, nastane utvrđivanje skretnice.

Istrčavanje jezika na više sprečava se kod predmeta ovog pronalaska šipkom, koja spaja međusobno obe kuke, a koja je šipka u tu celj produžena tako, da ona zahvata u izdubljenje papuče pod oslonsku šinu.

Daljna karakteristika ovog pronalaska leži u tome, što su udarne pločice, koje vode kuke, snabdevene međusobno izmaknutim redovima rupa za pričvršćivačke zavrtnje, tako da se udarne pločice prostim okretanjem mogu regulisati, t. j. one se mogu udesiti na licu mesta bez svakog turpeisanja ili bušenja.

Naposletku još je karakteristično za ovaj pronalazak i to, što je spojna šipka obrazovana tako, da se postojeća signalna (pomeračka) šipka može upotrebiti bez svake prepravke.

Priložen crtež pokazuje radi primera jedan oblik izvodjenja predmeta ovog pronalaska i to na sl. 1 u izgledu sa strane, delimično u preseku a na sl. 2 u izgledu odozgo. Sl. 3 predstavlja papuču u izgledu spreda.

Na jednom ležištu (2) pričvršćenom na jeziku (1) smeštena je kuka (3), koja je snabdevena kandžom (10) i krakom (11), a čija je krajnja površina obrazovana kao cilindrična površina koncentrična sa osom okretanja kuke. Jezik (1a) obrazovan je isto tako; on je takodjer snabdeven kukom (3a), koja ima jednu kandžu (10a) i jedan krak (11a) što celishodno sačinjavaju s kukom jedan komad. Krakovi (11 i 11a) kuka (3 i 3a) spojeni su međusobno regulisavim spojnim šipkama (4, 5). Krajnji završetak šipke (5) spojen je uz pomeračku ili signalnu šipku (6).

Kad se pokreće jezik ka oslonskoj šini, spojna šipka (4 odn. 5) okreće kuku (3 odn. 3a) pomoću kraka (11 odn. 11a) na niže, dok se pri udaljavanju jezika od oslonske šine okreće kuka, koja pripada tom jeziku,



na više, pri čemu to okretanje ograničuje kandža (10), koja prione uz jezik.

Na papučama (7 i 7a) pričvršćena je jedna nosačka ploča (8), a na ovoj su pričvršćene pomoću zavrtnja udarne pločice (9 i 9a).

Pri okretanju kuke (3 ond. 3a) na niže, dakle kad se pripadajući jezik kreće ka oslonskoj šini, pritisne se kuka uz gornju stranu udarne pločice (9 odn. 9a), pa će po ovoj kliziti, pa kad jezik dopre do oslonske šine, okretaće se kuka, na rubu udarne pločice, dalje na niže pa će oslanjajući se za taj rub utvrditi jezik u njegovom položaju (sl. 1 leva strana).

Pri vraćanju jezika najpre će se kuka (3) okretati na više, dok kandža (10) ne prione uz jezik, pa zatim nastaje premeštanje skretnice.

Spojna šipka (4) zahvata u izdubljuje (12) normalne papuče (7) ispod oslonske šine, čime se sprečava izdizanje jezika.

Opisana konstrukcija je potpuno pouzdana u radu, pa se može vrlo lako, prosto i brzo montirati, a da se kod postojećeg skretničkog uredjenja ne mora ništa menjati na licu mesta.

Spojna šipka (5) dugačka je toliko, da se normalna pomeračka šipka (6), koja postoji već kod skretnica, može upotrebiti bez ikakve prepravke.

Udarne pločice (9 i 9a) snabdevene su sa dva reda i medjusobno izmaknuto raspoređenih rupa (13, 14) za pričvršćivačke zavrtnje, pa se tako mogu te udarne pločice prostim okretanjem pričvrstiti u četiri razna položaja uz nosačku ploču (8), dako da jedna ili druga ivica pločice služi kao odbojac za kuku. Prema tome se udarne pločice mogu postaviti prema utvrdjivačkoj kući u četiri razna položaja, a da se pri montiranju ne moraju ni bušiti ni strugati. Pri tome se izbegava upotreba dugačkih rupa, pomoću kojih

se nebi mogao obezbediti nepokretan položaj organa za utvrdjivanje.

Treba još napomenuti, da se kod naprave za utvrdjivanje skretnice prema ovom pronalasku, mogu upotrebiti već postojeće normalne bušotine u jezicima i papučama normalnih skretnica, tako da se i sa te tačke gledišta može ova kočnica za skretnice lako i brzo montirati.

### Patentni zahtevi:

1. Kukaste brave za utvrdjivanje skretnica, naznačena kukom okretljivom u upravnoj ravni, postavljenom na jeziku skretnice, koja je kuka ograničena u svom okretanju na više, i koju kuku pomeračka šipka, koja je s njom uzglobljena, pri kretanju jezika ka oslonskoj šini okreće na niže i pritiska uz gornju stranu udarne pločice po kojoj ova kuka klizi, a koja kuka pri krajnjem položaju jezika svojim okretanjem na niže pred rub udarne pločice utvrdjuje skretnicu.

2. Kukasta brava za kočenje skretnica po zahtevu 1 naznačena time, što produžetak šipke, koja medjusobno spaja utvrdjujuće kuke, zahvata ispod oslonske šine, da bi se sprečilo izdizanje jezika.

3. Kukasta brava za kočenje skretnica po zahtevima 1 i 2 naznačena time, što je šipka, koja medjusobno spaja utvrdjujuće kuke, produžena ka pomeračkoj šipci, u tu celj, da se postojeće normalne pomeračke šipke mogu upotrebiti bez ikakve prepravke.

4. Kukasta brava za utvrdjivanje skretnica, po zahtevima 1 do 3 naznačena time, što su udarne pločice snabdevene medjusobno izmaknutim redovi na rupa za pričvršćivačke zavrtnje, u tu celj, da se udarne pločice prostim okretanjem mogu pričvrstiti udešene na razne razmake.



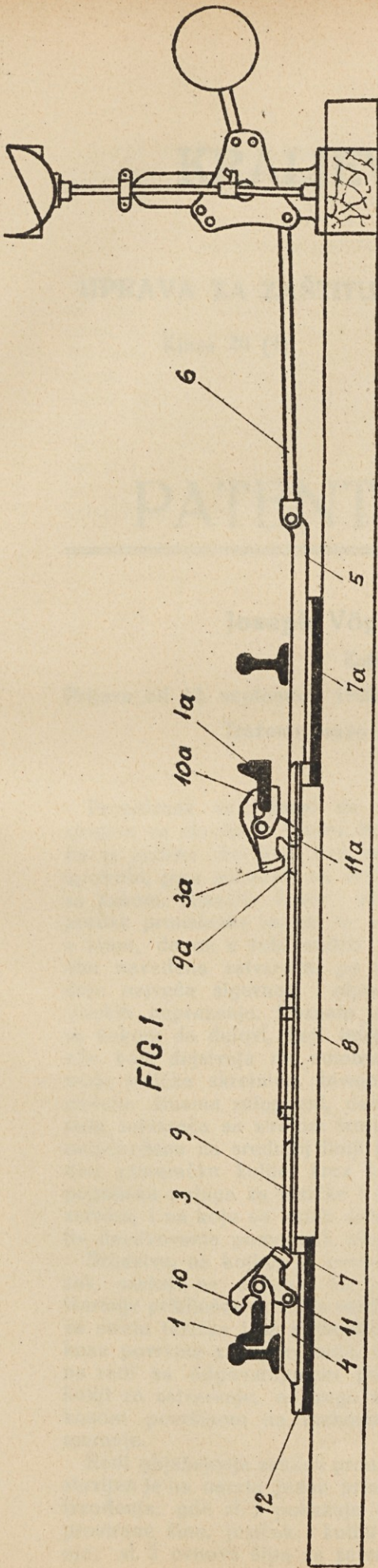


FIG. 1.

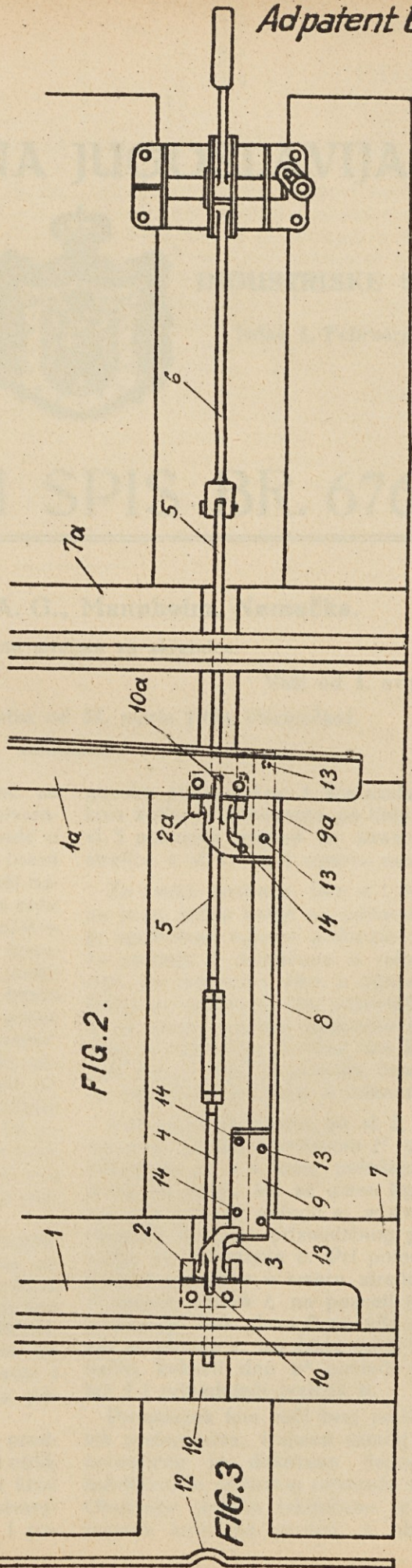


FIG. 2.

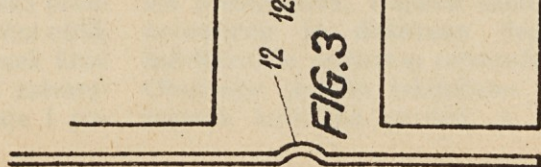


FIG. 3.



