

plezalca Jožeta. Ta je po naključju prišel v Tamar, zvedel za najin vzpon in sedaj nestrpno pričakoval razburljivih novic. Tudi on je mislil, kot mi vsi, da zajeda še ni bila preplezana, in sedaj sva bila s Pavletom pred tem, da obesiva najino polomijo na veliki zvon. Že smo ga videli, kako se nam je bližal, ko se je (ne bom povedal, komu) posvetila misel, vredna velikega plezalca. S Pavletom sva naredila še bolj kisle obraza, kot sva jih že imela, in ko je Jože pristopil, sem govoril v kratkih stavkih: »Ni šlo. Prečka je blazna. Klini — potrebovala bi dolge kline — takole. (Pri tem sem z rokami pokazal, kako dolge, tako kot kadar se ribiči menijo o ujetih ribah.) Pendel? Seveda, pa ne samo eden; dva, trije, cela vrsta! Sploh ni šlo. Šla sva nazaj. Naj gre, kdor hoče, midva imava dovolj.«

Ubogi Jože (upam, da mi je že odpustil) je v svoji alpinistični nedolžnosti verjel vse in ko sem se vrnil v Ljubljano, so me po cestah ustavljali znanci in spraševali, kako je z vstopom v zajedo in s tistimi dolgimi klini. Nekatere vodilne naveze so se že pripravljale, da nadaljujejo tam, kjer sva midva nehala, ko je prišla resnica v zadnjem trenutku nepričakovano na dan in jih obvarovala pred zabijanjem klinov po Mojstrovki. Tako je najin škodoželjni naklep, da bi spravila še druge plezalce v zajedo, splaval po vodi. Mogoče je bolje tako, saj nama ne bi nikdar tega odpustili, kajti le redkokdo se zna tudi sam sebi smejati.

Še sedaj me včasih sreča kak znanec in mi, namesto da bi me pozdravil z »dober dan« ali s čim podobnim, pomežikne in reče: »Svatnice«. Zato sem tudi to napisal. Tako, da bo mir.

Sprehodi po Gornji Savinjski dolini

DRAGO MEZE

Marsikateremu turistu in planincu je Gornja Savinjska dolina¹ malo znana ali celo neznanca dežela. Spodnje vrstice so v prvi vrsti namenjene tem. Prehodil sem jo podolgem in počez. In večkrat ko sem jo obiskal, bolj sem jo vsrkaval vase, bolj sem jo občudoval. Rad sem prodiral v njene skrite kotičke. Srce me je gnalo stran od izletniškega in turističnega direndaja — v samoto. In te je v tem čudovitem svetu, kolikor je poželi srce. Na srečo, morda tudi na nesrečo, jo veže s svetom le cesta ob Savinji in v južnem delu tudi ob Dreti, pa še ta je slaba, tako da je danes že odslužila. Zato ni čuda, da se ji marsikateri motorizirani petičnež izogne. Pa tudi bolj oddaljenim ljubiteljem narave je še vedno terra incognita, čeprav morda slutijo, kaj se skriva v nji. Zaradi vsega tega se vanjo steka manj denarja, več pa je zato miru in delovnemu človeku prepotrebnega počitka. In kaj je bolje? Vsak naj sodi sam.

Začnimo z opisom zgornjega konca naše doline, to je s pokrajino.

¹ Pod Gornjo Savinjsko dolino spada pokrajina, ki jo zajema porečje Savinje z Dreto in drugimi pritoki od soteske pod Mozirjem navzgor, skozi katero si utira pot Savinja, ko se prebije iz gorskega sveta v prostrano Spodnjo Savinjsko dolino.

Strma pobočja v dolini Savinje se najbolj stisnejo v *soteski pri Igli*. V njej se v razdalji ca. 500 m Savinja s težavo prebija skozi trde školjkovite apnence. Gladka in gola pobočja se spuščajo prav do bregov reke, ki je široka tod le nekaj metrov. Tesna soteska je odrezala Raduho od glavne skupine Savinjskih Alp, ki zato mogočno kraljuje nad pokrajino in nudi razgled daleč naokrog. V starejših časih je predstavljala soteska skoraj neprehodno oviro prebivalcem, ki so živeli na obeh straneh soteske. Z vozmi in živino je bilo mogoče priti le po strugi Savinje, seveda le takrat, ko je bila voda nizka, torej v glavnem le poleti in pozimi. Peš so hodili z lučke strani na Solčavsko najprej »čez«³ Iglo³, nato po ožjem levem bregu Savinje in na Nos na koncu tesni, ki so ga z lučke strani preplezali, na solčavsko stran pa so se spustili po prislonjeni lestvi. Pod Nosom prečka danes Savinjo Tebrski most.

Težka prehodnost soteske pri Igli je razumljivo ločila Solčavane od Lučanov, Ljubencev in drugih prebivalcev, živečih ob gornji Savinji. Prehod je bil skoraj nemogoč tudi čez hribe, saj se pne na levem bregu strma, za tiste čase neprehodna Raduha, z desne pa Veža, nič boljša od Raduhe. Zato ni čuda, da so sotesko pri Igli imenovali Vrata; onstran soteske, na jugovzhodni rebri Raduhe, sta kmeta Zgornji in Spodnji Zavrtnik. Solčavanom je bila, čeprav tudi težavna, pa vendar lažja pot čez 1340 m visoko Pavličevo sedlo in čez 1440 m visoki sedli Pastirkov in Strevčev vrh na koroško stran v Železno Kaplo. V času, ko še ni bilo ceste, do leta 1894, ko so jo naredili do Solčave, in po letu 1922, ko so jo podaljšali še naprej v Logarsko dolino, je po naravi težilo prebivalstvo Solčavskega na koroško stran. Naravne težnje pa so se morale v poznem srednjem veku za dalj časa ukloniti upravnim in političnim. V večstoletnem obdobju oblasti gornjegrajskih fevdalcev je bila prebivalstvu vsiljena usmerjenost ob Savinji navzdol — na Ljubno in Gornji grad — po letu 1919 pa je zveze z Železno Kaplo pretrgala državna meja. Z zgraditvijo ceste ob Savinji se je tudi Solčavskemu dokončno odprla pot na jugovzhod ob reki navzdol.

Na Bregeh, tako imenujejo domačini strmo desno pobočje Savinje v soteski pri Igli, so tri večje kraške jame: na začetku soteske sta Spodnja in Zgornja Trbiška zijalka, v zgornjem koncu nad Tebrskim mostom pa je Erjavčeva jama. Prvi dve povezuje ljudska domišljija s Trbižem v Kanalski dolini, češ, da je prinesla voda volovski jarem iz Trbiža pod zemljo vse do »Trbiške«³ zijalke, kjer ga je spet vrgla na površje. V Erjavčevi jami je prof. dr. Srečko Brodar naredil poskusni kop in odkril v njej kosti jamskega medveda, kar kaže verjetno na prisotnost ledenodobnega jamskega človeka.

² Solčavsko je pokrajina, ki obsega povirje Savinje od Igle navzgor. Prebivalci v tem delu se imenujejo Solčavani, čeprav ne spadajo vsi pod Solčavo, temveč še pod naselja: Robanov kot, Podolševo in Logarsko dolino. Enotno ime za pokrajino in prebivalce izvira iz preteklosti, ko je bilo Solčavsko izolirano, predvsem ob Savinji navzdol, in pa, ker v resnici predstavlja lepo zaokroženo naravno in gospodarsko enoto. Do zadnje upravne razdelitve leta 1955 je bilo vseskozi, razen v vojskih letih, tudi upravno in politično združeno v solčavski občini. Večkrat se sliši za Solčavsko tudi ime Solčavski kot, a ne med domačim prebivalstvom, zato se mi zdi prvi izraz primernejši, čeprav sem uporabljal že oba.

³ Igla je navpična špranja na levem bregu Savinje, ca. 20 m nad reko, nastala na prelomni črti, ki jo je preperevanje toliko razširilo, da je skoznjo mogoč prehod. Ob nji se je rahlo odluščila navpična pokončna skala, ki je imela včasih na vrhu še tanko skalno konico, podobno strelododu; to je zob časa izgledal in jo porušil. Ta »igla«³ je tuje obiskovalce, ki niso iskali tolmačenja pri domačinih, zapeljala, da so po njej sodili domače poimenovanje in je kot taka zašla tudi v pisane vire.

Posebna naravna znamenitost soteske je Presihajoči studenec. Leži čisto ob cesti pod Iglo in le dober meter više od struge Savinje. V času povprečne vode se na ca. pet minut polni in prazni; voda izvira v skali na levem bregu, izteka pa se pod zemljo pod cesto v Savinjo. Če je padavin preveč in spomladi, ko se tali sneg, je v ograjenem studenčku stalna voda, ob suši je pa brez nje.

Po izstopu iz najožjega dela soteske pri Tebrskem mostu se dolina Savinje nekoliko razširi in tudi pobočja na obeh straneh niso več tako divje strma in razdrapana. Zašli smo v apnenca, ki niso več tako trdi, so tudi bolj prepokani in zato bolj drobljivi. Savinja se z muko prebija čez velike skale, ki so se navalile vanjo z obeh pobočij. Te so tudi nad strugo na obeh straneh in se cesta vije med njimi.

Ko stopimo na Tebrski most, se razgrnejo pred nami prvi obrisi prostranega Solčavskega: na desni, čisto nad nami, strma zahodna stena Raduhe, zadaj podolgovata Olševa⁴, na levi strmo gozdnato pobočje Veže, pred nami pa nekaj širša dolina Savinje, ki se širi skoraj v ravni črti proti Rogovilcu. Čez 200 m visoko, na levi rebri pod Raduho kraljuje kmetija Podrádušnik in v daljavi na isti strani kmetija Rebrnik nad Rogovilcem. Blizu Rogovilca se odpre levo od ceste široka senožet z njivami; na koncu nje, ob Beli, to je ob potoku, ki priteče iz Robanovega kota, stoji velika kmetija Bělšak. Še malo naprej čez most in že smo pri »Gostišču Rogovilec«. Tik pred njim na levi strani ceste ob Savinji je večja žaga, ki je danes pod upravo Lesne industrije v Názarjah, v kateri poje jarmenik (gater) noč in dan prijetno pesem, ki se staplja z bučanjem Savinje, padajoče čez jez pred žago.

Levo od Rogovilca, to je proti zahodu, se odpre prva od treh alpskih dolin v povirju Savinje — *Robánov kot*. Da pridemo na njegov začetek, moramo pri Rogovilcu po viseči brvi prekoračiti Savinjo in se povzpeti ob pobočju nekaj deset metrov visoko ali zaviti vanj z glavne ceste tik pred mostom, ki prečka Savinjo; ob obeh poteh nas pozdravijo markacije transverzale, ki pripelje z Raduhe in gre skozi Robanov kot na Korošico. Začetek Robanovega kota je višji od doline ob Savinji zato, ker je na debelo zatrpan z ledenišskimi grobljami, ki jih je odložil ledenik v ledeni dobi, ko je prodril iz Robanovega kota do Savinje; ko se je ledenik ob nastopu toplejšega podnebja stalil, so groblje ostale in je vanje od Robana navzdol globoko zarezana Bela, ki v bučnem toku čez velike skale hiti k Savinji. Groblje so začasno zaprle pot tudi Savinji, ki si je s težavo izglodala skozi strugo, danes potisnjeno čisto do levega pobočja. Drobnejši material je voda odnesla ali ga stalila, debelejši pa je ostal, zlasti velike skale, ki jih danes lahko občudujemo blizu žage in niže od nje v strugi, preko in ob katerih se mora preriti Savinja, ki brzi proti novi oviri v soteski pri Igli.

Na lepi terasi na začetku Robanovega kota sameva Pečovnikova domačija, nekaj sto metrov naprej je Góvčeva, tik za njo pa velika in starodavna Robánova domačija. Še tri kmetije na »sončni«, to je na severozahodni strani Robanovega kota (Vršník, Knez in Háudej, vse ob poti na Strélovec), to je vsa naselitev Robanovega kota. Prebivalci kmetij na Kněžjem, na Háudejevem in na Vrhu se imenujejo Planinci. Mednje štejejo tudi Oprésnika na Oprésju, ki je na desnem bregu Savinje že blizu Solčave. Glede na Solčavo pa so vsi

⁴ Raduho in Olševo imenujejo Solčavani Solčavske Karavanke. V strokovni literaturi se šteje Olševa z južnim predgorjem od Pavličevega sedla na vzhod do Slemen in na jugu skoraj do Savinje h Karavankam, Raduha pa v celoti k Savinjskim Alpam.



Potočnikova (desno) in Rogarjeva (levo) v Proštiji pod Olševo. Zadaž zahodni del Olševe s Potočko zijalko (zaznamovana je z belim krogom)

kmetje, ki prebivajo na kmetijah niže Solčave, pa naj si bo v dolini ali na pobočjih, Doljanci⁵.

Ko se cesta od Rogovilca proti Robanovemu kotu neha vzpenjati, se pokaže slika, ki ostane v trajnem spominu. Pred očmi se razteza široka zelena jasa, na njenem robu Govčeva domačija, ob straneh strma gozdna pobočja, v ozadju pa v vsej svoji veličini visoko navzgor z burjem⁶ porasla skalnata sivina v nebo kipeče Ojstrice s Škrbino, Krofičko in Utami; pogled, ki bi ga želel imeti neprestano pred očmi. Ojstrica z nobene strani tako ne zasluži svojega imena kot prav iz Robanovega kota.

Ob poti tik za Govcem zagledamo pred seboj prostrano Robanovo domačijo, ki sega s posameznimi gospodarskimi poslopji do Bele in čez njo. Robanov mlajši sin, danes že šestdesetletnik, Vršnikov Jože, je bralcem zadnjih letnikov PV dobro znan po zanimivih »solčavskih zgodbah«, »drobcih iz Solčave« in raznih drugih opisih narave na Solčavskem in iz življenja solčavskih dedov in pradedov; poleti ga boste dobili na planini v Kotu⁷.

Malo naprej od Robana nas popelje pot na obširni Travnik, to je prostrana, ca. 10 m visoka prodna terasa, ki jo Roban uporablja za travnik in pašnik; pri

⁵ Ta, kot tudi kasneje naznačena domača imena za skupine prebivalcev na Solčavskem glej v: Dr. Fr. Mišič, O ledinah in hišnih imenih okoli Solčave, ČZN XXXIII/1938, str. 191—201, kjer je tudi poskusna razlaga domačih imen posameznih kmetij.

⁶ Domač izraz za pritlikavo ruševje v gorah nad gozdno mejo.

⁷ Pravi kot v dolini, tako, kot ga pojmujejo domačini, je res v Kotu, to je na koncu doline. Podobno je tudi v Logarski dolini, to je v Logarjevem kotu in v Matkóvem kotu.

prvi košnji pokose ves travnik, otavo pa le od hleva, ki stoji sredi Travnika, navzdol, gornji del pa popase jeseni govedo, ki se vrača s planine v kotu doline v začetku septembra; tedaj hodi mlečna živina vsak večer domov na kmetijo, juničke in jalova živina pa prespi v hlevu na Travniku. Hudourniški potok Žlebnik, ki priteče izpod Strelovca, reže v severnem delu Travnika na dva dela. Ko je pred davnimi leti neki pastir požgal del vzhodnega pobočja Strelovca, ki je danes že deloma zaraščeno, je začel Žlebnik še bolj divjati in tako še huje razrezovati Travnik. — S Travnika je lep razgled nazaj na mogočno Raduho in naprej v Kot, ki ga amfiteatralno obdajajo visoki apnenčasti vršaci od Ut in Krofičke na desni preko Ojstrice, Male Ojstrice, Velikega Vrha do dolgega strmega zahodnega roba Veže na levi.

Pod Travnikom je hudourniška struga Bele na debelo zapolnjena z apneniškim prodom različne debeline, katerega odlaganje je še pospešila leta 1939 zgrajena, ca. 4 m visoka pregrada v strugi, ki je že do vrha zasuta s prodom. Hude ure poženo po hudourniških grapah obilo vode in z njo kamenja in grušča v dno doline in odtod dalje navzdol po strugi, ki je sicer brez vode, do široke struge pod Travnikom, kjer voda velik del tovara odloži. Samo eno neurje je bilo dovolj, da je bila v dobri uri polna struga za pregrado in je nato prod spet drl čeznjo. Razdivjana voda se z divjo silo zaletava tudi na levo v bočje Travnika, kjer iz neporaščene ježe v spodnjem delu zlahka spodkopava sipek prod, ki drči v strugo; s te strani je Travnik zato najbolj ogrožen. Ta proces se je po zgraditvi pregrade še pospešil. Robanovi varujejo Travnik na ta način, da polagajo na najbolj izpostavljenih mestih povprek v strugo smrekova debla, ob katerih se voda odbija proti sredini struge. V eni od hudih ur je stari Roban posekal v ježi travniške terase dve smreki in jih zavalil povprek v strugo, da je tako preprečil še večje pustošenje.

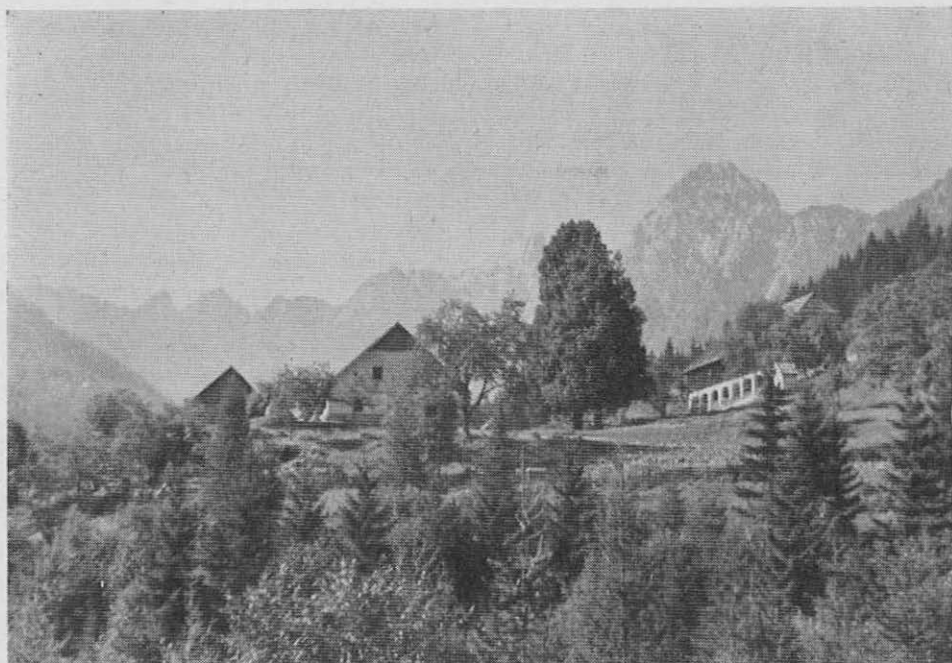
Malo niže pregrade pod Travnikom izvira v roju hladnih izvirkov (okrog 6^o C) Bela, ki je že pri izviru tako močna, da lahko malo bolj spodaj žene Robanov mlin in žago. Odkar so zgradili pregrado, je izvir stalnejši.

Slabe pol ure prijetne hoje od Travnika skozi lep smrekov gozd, ves posejan z velikimi, z mahom poraslimi ledenišskimi skalami, in že smo v kotu doline, v višini ca. 900 m, na prijazni Robanovi planini sredi krčevine, ki ji pravijo domačini na Solčavskem tudi novina; od Rogovilca smo se skoraj neopazno vzdignili za ca. 300 m. Na planini je stan za pastirja in majerico, hlev za živino in še prijazna koča za prenočevanje. Planina se danes, žal, polagoma zarašča s smrekami, zato se pašnik čedalje bolj umika gozdu. Ker je premalo paše, je mogoče danes prepasti na planini le okrog 10 goved, medtem ko so jih pred vojsko z rednim trebljenjem planine prepasli tudi do 50.

Kót obdajajo s treh strani veličastne stene s številnimi vrhovi. Kateri so ti in še kaj od tu, pa glej Jožeta Vršnika spis v PV 1954, str. 381–382, z naslovom: Drobci iz Solčave — Robanov kot.

Robanov kot je zaščiten, toda le v toliko, da ne smejo delati avtomobilske ceste. Na celem Solčavskem je samo Robanov kot v celoti, z bližnjimi kmetijami na obeh straneh Savinje do Solčave, ušel barbarskemu divjanju Nemcev v pozni jeseni leta 1944, ko so požigali po Solčavskem, in je tako ohranil staro lice.

Med Rogovilcem in Solčavo se v mehkejših lapornih apnencih dolina ob Savinji toliko razširi, da je v nji dovolj prostora za cesto in nekaj hiš, ki so ob nji. Z gozdom zaraščena pobočja se spuščajo položneje z obeh strani proti Savinji. Na njih samevajo više zgoraj redke samotne kmetije, tako na levi Tostovršnik in na desni Oprésnik, nekatere med njimi pa so že opuščene, n. pr. Šópar, medtem ko se je Suhadólnik prestavil v dolino. Opuščanje in siroma-



Gradišnikova domačija v Matkovem kotu na terasi, 920 m visoko

šenje kmetij, zlasti hribovskih, je v vsej Gornji Savinjski dolini in še posebej na Solčavskem pojav, ki zavzema čedalje večji obseg. Ljudje, zlasti mlajši, se nočejo ubijati od jutra do večera s trdim delom na kmetiji in se rajši zaposlijo pri gozdnih delih ali gredo za lažjim zaslužkom v mesta, v rudnike in v industrijo, v zadnjih letih v Črno-Mežico in v Guštanj-Ravne, precej pa jih je tudi v nižjih in višjih šolah in tako tudi izgubljenih za kmetijo. Delovne sile je zato na marsikaki kmetiji zmeraj manj. Ta proces je na delu že nekaj desetletij in kaže, da ga bo vedno težje zavreti. Zato ni čuda, da srečujemo pogosto na Solčavskem namesto cvetočih kmetij razpadajoče domove ali celo le ruševine. Med vojsko so bile skoraj vse kmetije na Solčavskem požgane. Precej so jih že obnovili, nekatere še vedno obnavljajo, nekaj pa jih niso postavili na novo.

Solčava je največja in obenem edina sklenjena vas na Solčavskem. Povsod drugod je naselitev le v obliki samotnih kmetij. Širi se blizu 2 km na dolgo po dolini Savinje, ki je tudi tod toliko široka, da si je v nji mogoče na ravnem ali na skromnih terasah postaviti domačijo. Hiše so na Gmajni, to je, od središča vasi proti zahodu, postavljene na redko na obeh straneh Savinje, le okrog središča vasi, to je ob Zadrúžnem domu, pošti, hotelu Rinki in cerkvi stoje malo bolj na gosto. Solčava leži ca. 650 m visoko. Razen velikega, lepega Zadrúžnega doma in spomenika vojnim žrtvam vzbuja pozornost tudi cerkev, ki se z navzgor kipečo gotsko arhitekturo lepo prilega naravnemu okolju; zaradi umetnostno-zgodovinske pomembnosti (zunanje freske, romanski kip) je zaščiten kot kulturni spomenik.

V Solčavi je malo kmetov (okrog 10 %). Mednje bi smeli šteti le oba Icmanka (Zgornji in Spodnji) in Hribernika. Največ je gozdnih delavcev, precej pa tudi obrtnikov. Na levem pobočju nad Savinjo sta dve opuščeni kmetiji v višini 850 m — Pogorévčnik in Hribernik; slednji se je preselil v dolino k cesti. Na Vidmu, to je na levem bregu Savinje pred središčem vasi, je lepa nova šola in poleg nje nekaj zasilnih stavb, v katerih prebivajo predvsem gozdni delavci. Solčava je bila naseljena presenetljivo zgodaj, med leti 1000 in 1200. Ko so odkrivali Savinjske Alpe, v Frischaufovem času, je predstavljala važno izhodišče za posamezne ture. Kasneje se je razvila za takratne razmere v pomembnejše turistično središče. Ker so jo Nemci v jeseni leta 1944 do tal požgali (danes je že skoraj v celoti obnovljena), je začela spet pridobivati na turističnem pomenu šele zadnja leta. V Solčavi je večji turistični objekt »Hotel Rinka«, nekaj gostov sprejme tudi mikavni Zadružni dom, nekaj postelj pa je na razpolago pri privatnikih. Turizem v Solčavi hromi, vsaj deloma, bližina Logarske doline (4 km); polno je zasedena le ob višku sezone, ko v Logarski ni mogoče dobiti koticke za daljši oddih ali tudi le za enkratno prenočevanje. Ima redno avtobusno zvezo s Celjem in Ljubljano, ki pa je zvezana z zoprnim in zamudnim presedanjem in posedanjem na Ljubnem. V sezoni ima s Celjem redno direktno zvezo, z Ljubljano pa le ob sobotah in nedeljah; vse to velja tudi za avtobusne zveze z Logarsko dolino. V Solčavi živi danes okrog 400 ljudi, na vsem Solčavskem pa okrog 750. Leta 1890 in leta 1931, ko so jih v zadnjih 150 letih našteali največ, jih je bilo okrog 850, torej 100 več ali za 13,5 %. To je veren dokaz za depopulacijo na Solčavskem, vsaj od leta 1890 naprej, s krajšo prekinitvijo med obema vojskama.

Iz Solčave drže pota na več strani. Ob Savinji navzgor pridemo v Logarsko dolino, navzdol ob reki pa na Ljubno-Radmirje in dalje na Celje in Ljubljano, čez Črnelec. Na severno karavanško stran omogočajo dostop tri globoko zarezane doline: dolina ob Lášekarjevem grabnu na zahodnem koncu vasi, po obrobju katere je najkrajša pešpot k Sv. Duhu, središču hribovskega naselja Podolševa; ob potoku Júrčefu, ki se izteka v Savinjo v središču Solčave, pelje strmo navzgor vozna pot v Podolševo; na vzhodnem koncu vasi pa nas po dolini Klobáše, ki je strmo zarezana na zahodni strani Raduhe, popelje pot visoko navzgor na 1300 m visoko Sleme med Olševo in Raduho in čezenj v povirje Meže. Po dolini Klobaše so v spodnjem delu zgradili v zadnjih letih v dolžini 2 km navzgor kamionsko pot, naprej pa je le vozna pot.

Solčavske Karavanke so svet zase in pravo nasprotje apneniških Savinjskih Alp. Zajemajo svet severno od strmih apneniških »peči« nad Savinjo (Hude peči nad Solčavo ter Strévčove, Gólarjeve in Kleménčje peči zahodno od nje), vključujoč Olševo, na zahod pa segajo do razvodja, ki poteka severno od Jerebičja čez Pavličevo sedlo, Mali in Veliki Vrh na Pastirkov in Stresčov vrh do zahodnega vnožja Olševe. Razen Olševe, ki je iz apnenca in zato po obliki podobna Savinjskim Alpam, so solčavske Karavanke iz mehkejših, čeprav starejših kamenin, ki vode ne propuščajo. Zato jih na gosto režejo potoki in so močno razčlenjene s prečnimi dolinami in pregibi v pobočjih. Te je izrabil človek za naselitev, ko je nanje v prisojeh postavil prijazne samotne kmetije na novinah sredi lepih iglastih gozdov. Rast gozdov in kultur omogoča debela prst, ki se tvori na hitreje razpadajočih nepropustnih kameninah. Če gledamo podolševske solčavske Karavanke z Raduhe, se kažejo kot nižji uleknjen svet med Olševo in apneniškiimi pečmi nad Savinjo, ves v temnih smrekovih gozdovih, ki jih prekinjajo svetlejšje krčevine in na njih bleščeča se domovanja samotnih kmetij. Te se raztezajo od Bukóvnika na vzhodu, ki je v višini 1330 m najvišja



Raztrgan svet v povirju Savinje s pogledom od Matka v Matkovem kotu, ca. 1200 m visoko, na Sleme med Oliševo (levo) in Raduho (desno). Spredej Klemenčja peč, za njo Golarjeva in Strevcova peč in v sredini zadaž Huda peč

kmetija na Slovenskem, do Cónnika in Pèrka daleč na zahodu. Ta svet je, če ga gledamo od zgoraj, po svoje tako lep, da ga je težko najti še kje v naši sicer tako lepi Sloveniji.

Solčavske Karavanke so najgosteje naseljen svet na Solčavskem, če izvzamemo Solčavo. Največji del kmetij, od Bukovnika na zahod do Sv. Duha, vključujoč Kolárja, spada danes pod hribovsko naselje Podolševo, zahodni del pa pod Logarsko dolino. Domačini imajo za prebivalce posameznih skupin kmetij svoja domača imena. Tako so prebivalci pri Bukovniku, Osójniku, Róbniku in Pródniku Zaregljanci (ob poti na klancu, ki pelje na Sleme), Štiffar, Majdáč in Martínc so na Citriji (zadnja dva si med vojsko požgane domačije nista obnovila na Citriji, ampak sta se prestavila niže proti potoku Jurčefu, prvi na svojo »Pustoto« in drugi k staremu hlevu; Štiffar je kmetijo restavriral na starem mestu), Rámšak nad Solčavo je na Ramšiji, Rávničar malo više pa na Ravnici. Vse ostale kmetije v Podolševi pa spadajo v Proštijo. Te so: Zgornji in Spodnji Ušóvnik, Macésnik, Strgár⁸, Potóčnik, Rógar, Plódar, Strevc in Kolár. Med Proštovce so spadali še: Jamnik oziroma Jamelnik, opuščen leta 1901, Krofič, opuščen pred drugo vojsko, in Gólar, ki si med vojsko požgane domačije ni obnovil. Zahodno od Proštovcev so Ribničani in sicer: Kleménšek, Pastírk⁹, Ložekar, Šúmet, Žíbovt, Cónnik in Pèrk. Skoraj vse kmetije v solčavskih Karavankah so v višini nad 1100 m in so zato v povprečku najvišje na Slovenskem.

⁸ Propadla kmetija, ki je danes v lasti bivšega solčavskega trgovca, pri katerem se je Strgar zadolžil. Danes živita na kmetiji le sestra bivšega lastnika in njena hči.

⁹ Med vojsko požgana, ki je pa niso obnovili. Danes je na nji privatna planina. Na opuščenih kmetijah: na Krofičjem, pri Jamniku in pri Kolarju so planine solčavske kmetijske zadruge.

Na Kleménčjem, malo naprej ob poti k Sv. Duhu, je v višini 1155 m manjši izvir mineralne vode, imenovan Kisle vode. Voda v njem je hladna, 6,5° C, kar okusna, čeprav ima veliko železovih primesi. Klemenšek pravi, da je najboljša ob ponedeljkih.

Posebno mesto v solčavskih Karavankah ima *Olševa*. Ker je iz trdega školjkovitega apnenca, je podobna goram v Savinjskih Alpah. Strma je, skalnata, porasla z redkim gozdom do višine okrog 1800 m, više zgoraj pa le z burjem in ruševjem, po katerem se skozi vse poletje pasejo črede ovac. Blizu 5 km na dolgo se vleče v smeri vzhod-zahod in zapira pogled proti severu. Vzdiguje se precej enakomerno visoko (okrog 1850 m) z najvišjim vrhom Govešča ali Govca, 1929 m; višja je na zahodu, nižja na vzhodu. Z nje je zelo lep pogled na Savinjske Alpe, na Raduho in daleč po Slovenski Koroški. Posebej znamenita in po vsem znanstvenem svetu znana je postala, ko je prof. dr. Srečko Brodar v predvojnih letih odkrival v 1700 m visoki kraški jami na zahodnem delu, imenovani Potočka Zijalka, sledi bivanja ledenodobnega človeka, ki je hodil vanjo v toplejših obdobjih ledene dobe na lov za živalmi, predvsem jamskim medvedom. Samo teh je v jami pobil na tisoče, jih tam raztelesil, deloma použil, ostanke pa znosil v svoja stalna bivališča, ki so bila verjetno nižje spodaj, v gozdu in predvsem bliže vode. Z večletnim izkopavanjem jamskih plasti so prostor v jami močno razširili. Danes služi jama za zatočišče ovcam, saj dobe v nji tudi nekaj vode, ki kaplja od jamskega stropa. Če boš šel, popotnik, tod mimo in pogledal v jamo, se ne straši zelenih žarečih lučic in pritajenega stokanja, saj je vse to le čreda počivajočih pohlevnih ovčic. Turistična pot na Olševo pelje čisto ob jami. Ker reže del zahodne Olševe državna meja in drži pot v tem delu prav ob nji, je žal le malo obiskana.

Pa se prestavimo spet nazaj k Savinji. Na zahodnem koncu Solčave, pri Lášekarju, se dolina Savinje spet močno zoži v Sotesko, ki se vleče skoraj do Klemenškove žage¹⁰, v kateri so morali vsekati prostor za cesto v steno. Malo naprej od Soteske se vzdigujejo na levi strani Savinje strme in gladke stene Strevčove in Golarjeve peči, katere loči med seboj potok, ki priteče s Karavank mimo Sv. Duha. Izpod sten Golarjeve peči se spušča v Savinjo strmo melišče, po domače »peski«, po katerih spuščajo pozimi les do vode in ceste, ki je čisto nad njo. Nad strmo, ca. 50 m visoko pečjo, ki se vzpenja naravnost iz Savinje, čepi skromna Pečnikova bajta, nekdanj kajža Strevčovih s Proštije. V nji prebiva danes le mati, Strevčova hči Micka, ki je morala od doma s skromno doto (20 gold. in eno kravo), ker je ljubila hlapca, ki staršem ni bil po volji, in njena hči. Matí še danes tarnajo za pokopano pravico, ki jim je bila baje priznana v očetovi oporoki, v kateri naj bi jim bil dal v last Strevčovo domačijo.

Dalje od mosta pri Klemenškovi žagi se začne dolina ob Savinji spet širiti. Vse širša postaja in po slabem kilometru ceste se odpre na levi, to se pravi z južne strani, biser Solčavskega, lahko rečemo tudi biser slovenskih Alp — *Logarska dolina*. Največja lepota in edinstvenost Logarske doline je v tem, da ji takoj z njenega začetka vidiš širok amfiteatralni dolinski sklep, ki se vleče od veličastne Ojstrice s Krofičko in Utami na vzhodu, preko Škarij, Babe, plečate Planjave in Jermanovih Vrat (Kamniškega sedla) do Brane na zahodu. Če hočeš videti še ostali zahodni del kamenitih velikánov, to je Tursko goro in

¹⁰ Na žagi živi Klemenškova družina, odkar so ji Nemci v jeseni l. 1944 požgali kmetijo v višini 1145 m. Ta je danes le deloma obnovljena. Na njej je zaenkrat le živina, ki jo hodijo oskrbovat vsak dan domači ca. 450 m visoko, ki obdelujejo na kmetiji tudi zemljo.



Zatrep Matkovega kota s snežiščem v Skafu (zaznamovano z belim krogom)

Rinko, pa moraš iti malo navzgor po široki dolini, vsaj do njene srede. Tako neposreden pogled z začetka doline do njenega konca je mogoč zato, ker se ploska, več sto metrov široka in okrog 7 km dolga dolina, v skoraj ravni črti zajeda na jug v osrčje Savinjskih Alp, ki se nam tako na mah prikažejo pred očmi. Poseben mik doline je tudi v tem, da jo obdajajo strma, razdrapana pobočja, visoko navzgor zaraščena z gozdom, le gore v ozadju, ki v visokih in navpičnih skalnatih stenah padajo od najvišjih vrhov proti dolinskemu dnu, zaradi prevelikih strmin in plazovitega terena niso poraščene z gozdom; ta sega le po položnejših starih peskih, ki jih je zlasti v zgornjem koncu doline veliko. Desno, to je zahodno pobočje doline, je mnogo bolj strmo kot vzhodno. V njem so navpične gole apniške stene, preprežene z navpičnimi prelomi, ob katerih so vode in mehanično preperevanje izdelale strme grape ter večje in manjše izjede, nekatere podobne kraškim jamam, tako Sp. in Zg. Vranička zijalka ter Bukova zijalka. — Še v zadnjih desetletjih prejšnjega stoletja so bila dolinska pobočja brez gozda in poraščena s travo in rušo, na katerih se je pasla drobnica z daleč poznano solčavsko ovco. Zaradi konkurence avstralske ovce merinos in zaradi nazadovanja živinoreje nasploh, ne samo tu, ampak skoraj povsod v alpskem svetu, so se pašna pobočja polagoma zarasla z gozdom.

Pozornost vzbuja Logarska dolina tudi zato, ker se že na začetku doline odpre pred nami široko plano dno, brez gozda, poraščeno z bujno zeleno travo in pisanimi rožami, po katerem se vije Črna, s strugo, zaraščeno z vrbjem in

jelšami — dolina, ki bi bila brez obdajajočega jo visokogorskega sveta podobna neštetim dolinam in dolinicam v nižjem, predalpskem svetu in terciarnem panonskem obrobju, za alpski svet pa je nekaj posebnega. Da je tako, je spet vzrok v mlajši razvojni geološki zgodovini, ko se je v dolini ob koncu ledene dobe zadrževalo za umikajočim se ledenikom jezero, v katerem so se odlagale ilovice. Zaradi teh je dno ravno in še danes rahlo močvirnato, zato nosi tudi ime »V Logu«. Po njem se imenuje kmet Logar in odtod tudi Logarska dolina. Solčavani še danes pravijo, da gredo v Log in ne v Logarsko dolino. Pa še nekaj logično sledi iz tega. Od tako imenovanega drugega izvira (po domače vira) Savinje nad Logarjem teče po spodnjem delu doline potok, ki mu pravijo domačini Črna; od izvira dalje teče razcepljen v dva kraka, naravnega na vzhodu in umetnega mimo Logarja, ki se združita v enotno strugo malo nižje kmetije. Črna mu rečejo zato, ker teče po temni ilovici in je v primerjavi z raznimi Belami, ki tečejo po apneniškem produ, tako tudi sosednja Bela v Robanovem kotu, res črna. Za domačine se zato Savinja ne začinja v Logarski dolini, ampak po združitvi Črne in Jezere, to je potoka, ki priteče iz Matkovega kota; združita se tik pred vstopom v Logarsko dolino. Oba izvira »Savinje«, to je zgornji, pod Okrēšljem, in drugi, nad Logarjem, potemtakem nista izvira Savinje, ampak Črne. Podobno »udomačeno« ime je tudi za slap »Rinko«, za katerega poznajo stari Solčavani tudi ime Vodopad; nekateri tujci ga imenujejo tudi slap »Savinja«, ali celo čisto neljudsko »Logarski Šum«. Vse te in podobne cvetke so izpod peresa prvih pišočih turistov in raziskovalcev, ki so zahajali v te neznane kraje in ki se na domačine niso obračali ali jih niso razumeli. Po teh se stari grehi prenašajo iz roda v rod in so zato danes že Solčavani redki, ki še niso pozabili na izročila dedov in pradedov. Zavedam pa se, da so se nepravilna imena že tako ukoreninila, da jih ne bo mogoče odpraviti. Dobro pa je nanje opozoriti.

Logarska dolina je slabo naseljena. Na novini v začetku doline je Logarjeva domačija in tik nad Jezero, že na levem bregu, Podbrežnikova. V sredi doline, v Plesti, je prav tako v novini sredi gozda kmetija Plesnik. Med Logarjem in Plesnikom je ob cesti nekdanja Podbrežnikova pristava, Juvanija, v kateri prebiva danes devetčlanska družina. Obe veliki kmetiji, Logarjevo in Plesnikovo, so Nemci v jeseni l. 1944 do tal upepelili; Plesnik je danes vsaj deloma že obnovljen, Logar pa le za silo. Prestrma pobočja na obeh straneh doline so nenaseljena, ker ni na njih položnejših ploskev; kolikor jih pa je, so za stalno naselitev previsoke, zato so na njih le planine. Tako sta na vzhodni rebri, 1330 m visoka, danes opuščena Plesnikova planina in na obsežnih Klemenčjih jamah (globoke vrtače na ploskem kraškem svetu), že pod Ojstrico, Klemenškova planina v višini 1200 m, kjer v manjši meri še pasejo. Na Klemenčjih jamah je danes Zavetišče pod Ojstrico pod upravo PD Solčava. V dnu Logarjevega kota je v višini 900 m Logarjeva planina, ki pa je služila svojemu namenu le do konca vojske; od lani je tam planinska koča, prav tako pod upravo PD Solčava.

Kót Logarske doline, imenovan tudi Ogradeč (na severnem vznožju Planjave nad Kotom je Zaogradeč, staro, zaraščeno melišče!), se na zahodu v več stometrski strmi skalni stopnji odsekano vzpne na visoki zaključek doline — na *Okrēšelj*. Malo pod njim izvira ledenomrzla »Savinja« (3^o C), ki brzi po slikoviti, strmi hudourniški grapi do roba stene, v katero je zajedena in pada preko nje v spodnjem delu v ca. 80 m visokem slapu Rinka. Od Rinke teče voda le še kratek čas po strugi, nato pa izgine v grušč in prod, s katerim je na debelo



Nad pregrado pod Travnikom je struga zatrpana s prodom hudourniške Bele



Del pred leti regulirane hudourniške struge »Savinje« v Logarski dolini, v Kotu. Zadaž za hodni del Brane in Turska gora

natrpano dolinsko dno v Kotu, pa tudi v Plesti, šele proti Logu se polagoma stanjša¹¹; izpod njega privre na dan drugi vir »Savinje«.

Okrešelj obdajajo strme stene Brane, Turske gore, Rinke, Mrzle gore, Hudih Dan in Hudega Praska, na zahodnem koncu, to je v spodnjem delu, pa ga obkroža morenski nasip, ki ga je pustil za seboj ledenik. Na Savinjskem sedlu (zanj se sliši tudi ime Vrh Mrzlega dola) se prevali prehod z Okrešlja po Mrzlem dolu proti Belski Kočni v porečje Drave in na Zgornje Jezersko ali Ravensko Kočno na savsko stran. Za morenskim nasipom je na Okrešlju manjša zelenica, kjer je planina, na vrhu nasipa pa v višini 1378 m Frischaufov dom, ki je že doslužil in bodo zato v kratkem začeli postavljati novega.

Tudi po Logarski dolini se je v ledeni dobi z okoliških gora spuščal ledenik do začetka doline. Pustil je sledi v grobljah (na groblji je Podbrežnik in gostišče Sestre Logar) in posredno tudi v ilovici, na robu katere je Logarjeva domačija, medtem ko je Plesnik na produ in grušču, ki ga je kasneje nanese hudourniška »Savinja« s pritoki. Tudi Juvanija je na grušču, toda že čisto na meji z ilovico.

¹¹ Ob visoki vodi, zlasti ob hudih urah, dere voda naprej po sicer suhi strugi in nosi s seboj velike množine grušča in proda, ki ga nabere med potjo. Do nedavnega, ko so strugo regulirali, je v Kotu vdirala voda čez strugo v gozd in dalje, skoraj do Plesnika, in nasula po gozdu proda tudi do 1 meter na debelo. Ob takih priložnostih nosi kamenje tudi voda, ki pada čez slap, kjer se odbija na lehnjakovem stožcu pod slapom in silovito žvižga, ko leti po zraku. To kamenje je za človeka zelo nevarno. Zaradi zaščite Plesnikove domačije so hudourniško strugo v Plesti zregulirali že pred davnimi leti.

Opomnim naj še na eno prirodno znamenitost v Logarski dolini! V dnu Kota, pod zahodno steno Rjavčkega vrha¹² in pod severno steno Planjave, se na peskih stiskata dve večji snežišči, ki jih je videti že ob vstopu v dolino. Držita se skozi vse leto, pa čeprav ležita le med 1050 in 1100 m visoko. Le redkokdaj se zgodi, da jih pobere poletje. Da lahko kljubujeta toploti in sončnim žarkom v tako nizki legi, je vzrok v tem, da se s sten po kaminih, ki se stekajo na snežiščih, nagrmaadi pozimi in spomladi veliko snega, ki ga poletje vsega ne more pobrati, še posebej, ker sta snežišči izpostavljeni sončnemu obsevanju le v času, ko stoji poleti sonce v opoldanskih urah najvišje, pa še takrat padajo nanju sončni žarki zelo poševno, kar njihovo moč slabi. V Logarski dolini je zato tudi poleti mogoče priti do snega le z majhnim trudom. Spodnje, nižje snežišče leži ob vstopu turistične poti v Grlo, zgornje pa nekaj više na peskih pod steno Planjave. Ledinsko ime za to je Pod Podami.

Naravne lepote, ugodno visokogorsko podnebje z blažilnim vplivom obsežnih okoliških gozdov, predvsem pa cesta ob Savinji navzdol, vse to daje Logarski dolini izvrstno podlago za poletni turizem in tudi za klimatsko zdravljenje. Danes je deloma razvit le turizem, o zdravilišču pa tu, žal, še ne moremo govoriti; v ta namen je le nekaj postelj, ki jih ima v zakupu socialno zavarovanje v Planinskem domu za okrevance iz južnih republik. V dolini sta dva večja turistična objekta. V Plesti je velik, lep in naravnemu okolju dobro se prilagajoč Planinski dom z dvema stranskima poslopjema, ki ima danes na razpolago 131 postelj. Postavljen je bil leta 1953 na mestu med vojsko požganega Aleksandrovega doma in bližnje, prav tako požgane Tillerjeve kočice in Piskernikovega zavetišča. Tik za Planinskim domom pada s hriba več deset metrov visok slap Palenk; ob suši presahne, ob visoki vodi pa je zelo veličasten, ko pada v obliki široke pahljače čez steno. Na začetku doline stoji še iz predvojnih časov znano gostišče Sestre Logar, ki je bilo med vojsko požgano in je danes le deloma restavriran; v njem je turistom na voljo 19 postelj. Razen teh sprejme turiste na prenočevanje le še planinska kočica na Logarjevi planini v Kotu in Zavetišče pod Ojstrico, ki pa je malo od rok. V poštev pride tudi Frischaufov dom, do katerega pa je skoraj tri ure hoda. Okrog 10 postelj se da dobiti tudi pri zasebnikih. Pred vojsko sta imela hotela tudi Logar in Plesnik, ki so ju Nemci požgali, po vojski jih pa nista obnovila; Logarju stoji le še pokrito ogrodje, Plesnikovo so pa pred leti podrli, pač pa si je Plesnik postavil gostilno. Za dvig turizma v Logarski dolini, za katerega si mnogo prizadeva okr. ljud. odbor Celje, nameravajo postaviti velik hotel v spodnjem delu Kota, ki bo povezan s cesto, podaljšano še naprej do blizu slapa (cesto že delajo). Razširili bodo tudi Frischaufov dom na Okrešlju, do katerega bo od slapa navzgor speljana nihalna žičnica, ki ne bo kvarila narave, saj bo brez stebrov, brez izseka in bo dobro skrita v gozdu. Velike prednosti pa nudi turizmu daljnovodna elektrika, kateri je že priključen Planinski dom, v kratkem pa jo bodo podaljšali naprej do Okrešlja.

Iz začetka Logarske doline drži vozna pot ob Jézeri skozi tesno sotesko med Klemenčjo pečjo in Makovimi Kiri v *Matkóv kot*. Skozi sotesko, ki veže Matkov kot z Logarsko dolino, se v brzicah prebija Jézera čez velikanske skale, ki so ostanek podora izpod Makovih Kirov in Klemenčje peči. Skale od podora,

¹² Izpod Rjavčkega vrha, s severne strani, se je 28. junija 1877. leta odtrgal del gore in s silnim truščem zgrmel v dolino in deloma tudi na Klemenčje jame. Za njim se je več dni valil po dolini gost prah. V steni Rjavčkega vrha se še danes dobro vidi kraj, kjer se je plaz utrgal.

visoke tudi 10 m in več, so tudi ob cesti, ki je speljana med njimi. V eno od njih so morali pri zidavi vozne ceste, po kateri se pride za silo tudi s kamionom, napraviti bočni izsek. Na vrhu klanca nad podorom so čez dolino Jezere leta 1934 napravili dve pregradi, ki imata namen zavarovati cesto, ki pelje čisto ob vodi, in obenem zavreti zadenjsko vrezavanje Jezere nekaj sto metrov od pregrade navzgor. Čez pregradi pada voda v dveh lepih slapovih.

V steni Klemenčje peči, malo naprej od pregrad, je ca. 40 m nad cesto ob melišču, ki se spušča v dolino, lepa kraška jama, imenovana Šikančeva zijalka. Nastala je na prepoki v apnencu. V nji je še pred nekaj desetletji živela siromašna »Šikančeva« družina. Morda so v ledeni dobi prebivali v njej jamski praljudje. Lega in položaj jame sta za tako domnevo kaj mikavna.

Še naprej po cesti in ob njej na desni strani je »pravljlična« Ribča peč. Ribča zato, ker pravijo domačini, da so v nji zabiti železni kavlji, na katere so baje privezovali ribiči čolne v času, ko je Matkov kot zalivalo jezero. Če rečeš pripovedovalcu, naj te kavlje pokaže, se bo že kako izvlekel, da mu tega ne bo treba. Po Ribči peči naj bi imeli naziv že spredaj imenovani Ribničani. Razlagajo pa to ime tudi drugače.

Za Ribčo pečjo se odpro prvi obrisi gorskega oboda Matkovega kota. Od desne proti levi, to je od zahoda proti jugu in vzhodu, se vrste po grebenu tale imena za posamezne terenske oblike: Jerebičje, 1762 m, (Ravna planina), Strma planina, Grintovec, Veliki in Mali Jévševce, Velika Zelenica, Črni Vrh, Matkova kopa 1957 m, Krnica, Krniška gora, Drne, Mrzla gora 2202 m, Latvica, Hude Dane, Hudi Prask, Okno, Savinjek, Matkova Zelenica, Kóran, Gojne, Ožgan Kir, Velike in Male Vranice. Veliki Vrh 1545 m, Travná dolina, Stržovec, Vrlovec in Makovi Kiri. Odtod pa se kót še ne razkrije v vsej svoji veličastnosti. Tak se nam pokaže šele, če gledamo nanj z obsežnejše terase, ca. 70 m nad dolino Jezere, na kateri kraljuje lepa in velika Gradšnikova domačija. Za to je iskati vzroka spet v mlajši razvojni zgodovini te pokrajine. V mehkejši in vodo manj propustne laporne apnenice, ki sestavljajo spodnji del Matkovega kota, se je Jézera, ki privre na dan izpod grušča v roju izvirkov v srednjem delu doline, močno zarezala in izdelala globoko in tesno, skoraj neprehodno dolino. Nad njo pa se na levi rebri širi prostrana terasa, staro dolinsko dno Jezere; ta ovira pogled spodaj s ceste na sklep doline, čeprav je tudi dolina Matkovega kota skoraj naravnost zajedena v gorski obod na jugu.

Od izvira Jezere navzgor se dolina razširi. Zapolnjena je z apnenčastim gruščem in prodrom, ki ga nosi voda, ki pridere iz gornjega dela doline, po sicer suhi strugi, ob hodih urah. Neurje poleti 1948. leta je na mah odneslo cesto ob Jezeri v tesni dolini od izvira navzdol, više zgoraj ob prodni nasipini pa je naredilo v gozdu pravo razdejanje.

Na južnem koncu, v sklepu, se dolina nenadoma močno zoži. Proti skalnemu zatrepu je mogoče priti po levem pobočju strmega in ozkega hudourniškega grabna, v katerega zgornjem koncu leži pod stenami Hudega Praska snežišče Škof. V dno grabna so navaljene debele skale. Po njem se dolgo v poletje vleče globoko navzdol sneg, ki se na debelo naleti vanj s pobočij, dokler se proti koncu poletja ne umakne pod senčne stene Hudega Praska blizu 1500 m visoko, kjer se obdrži čez vse leto. Snežišče Škof izgine le prav redko; za zadnje stoletje je znano, da je izginilo le dvakrat. Škof ga imenujejo domačini zato, ker pada na snežišče tik pod steno Hudega Praska po kaminu, zlasti še v času kopenja snega na polici nad kaminom, slap vode, ki gloda v sneg in izkoplje vanj tudi do 10 m globoko luknjo, na obodu katere se širijo koncentrični krogi temnejših

lis — prašne plasti snega iz posameznih let. Do snežišča drži slabo markirana pot, v zadnjem delu kar po izlizanih skalah levega pobočja grabna.

Tudi po Matkovem kotu se je v ledeni dobi spuščal ledenik. Sledi po njem pa je manj kot v ostalih dveh dolinah, ker jih je močno vodnata Jezera s pritoki iz nepropustnega sveta že veliko odstranila.

Matkov kot je naseljen le na začetku in to po bolj razgibanem, sončnem zahodnem pobočju. Tu so štiri kmetije: Gradišnik, Kóčnar, Matk in Pèrk, ki leži najvišje, to je, 1230 m. Malo niže je Matk, 1170 m, Kočnar, 1040 in Gradišnik 920 m. Med Matkom in Perkom sta v Ladničah, v višini ca. 1120 m dve kajži, ki sta namenjeni Matkovim in Perkovim preužitkarjem. Na desnem bregu, ca. 30 m nad Jezero, pa je skromnejša domačija Vrlóvčnika. Prebivalci Matkovega kota, razen kmetije Perk, in prebivalci vseh treh kmetij v Logarski dolini, nosijo ime Kotjanci. Nemški barbari v Matkovem kotu niso požgali vseh kmetij. Pustili so spodnje, požgali pa zgornji dve, Matkovo in Perkovo.

Danes je Matkov kot manj obiskan, čeprav je v njem še najbolj ohranjena prvobitna divja gorska lepota. Glavni vzrok je, da je od rok, in pa, ker teče po zahodnem grebenu državna meja z Avstrijo, pa čeprav to dolinskemu turizmu ne dela ovir.

Ljudi na Solčavskem živi gozd, deloma živinoreja, in v manjši meri tudi turizem. Druge gospodarske panoge so le malo pomembne. Poljedelstvo je slabo razvito. Zanj je premalo primernih površin, čeprav je res, da hribovski kmetje sadijo in sejejo vse, kar lahko zraste na njihovih njivah: pšenico, ječmen, oves, krompir in krmilne rastline. Ker žanjejo šele v drugi polovici avgusta in v začetku septembra, se večkrat zgodi, da jim žita, tudi pšenico, zamete. Jasno pa je, da tak način gospodarjenja v današnjem načrtnem gospodarstvu ni več mogoč. Še pred nekaj desetletji je bila živinoreja pomembnejša od gozdarstva. V konjunktorni dobi lesa pa je gozd čedalje bolj preraščal pašnike, pa tudi travnike, in število živine je iz leta v leto padalo — gospodarski nesmisel, ki se žal nezadržno širi še naprej. Samo nekaj zgovornih števil! L. 1825 je bilo na Solčavskem 53,6 % vse površine gozda, 19,8 % pašnika in 3,4 % travnika; l. 1900 je bilo gozda 38,4 %, pašnika 15,5 % in 3,2 % travnika; l. 1956 pa je bilo stanje takole: gozd 49,4 %, pašnik 5,6 % in 0,9 % travnik. Pa še čedalje več nerodovitnega sveta je! L. 1825 ga je bilo na vsem Solčavskem 20 %, l. 1900 39,5 % in l. 1956 še več, 41,9 %. Tudi te številke dajo misliti. In posledice vsega tega se vidijo že na vsakem koraku: svež gozd na starih novinah, zaraščanje sveta okrog opuščenih kmetij in na marsikaterem planinskem pašniku, padec števila živine iz leta v leto in ne nazadnje siromašenje in propadanje nekdanj bogatih samotnih kmetij. Treba bi bilo zastaviti vse sile, da se hribovcem olajša trdo življenje, ker bodo sicer počasi vsi pobegnili s kmetij, kar pa ne more biti zaželeno. Velike težave, skoraj največje, jim povzroča povezava z dolino. Po slabih in strmih vozniških poteh spraviti 200, 300 kg težak tovor je za vprežno živino maksimum, ki se od nje še lahko pričakuje. Enemu delu Proštovcev in Ribničanov se v kratkem obetajo boljši časi, kajti Gozdno gospodarstvo bo začelo morda že letos graditi kamionsko cesto od Logarske doline ob Jezeri k Žibovtu ter mimo Ložekarja, Pastirka, Klemenška, Jamnika, Golarja in Kolarja do Sv. Duha in dalje mimo Macesnika v Solčavo; od te se nad Ložekarjem odcepi pot na zahod do Perka. Kaj bo pa glede tega s Kotjanci, drugimi Proštovci in Ribničani, pa Zaregljanci, Citrijci in Planinci? Sami tega problema ne bodo mogli rešiti, zato bo morala priskočiti na pomoč ljudska oblast. Kako pusto bi bilo Solčavsko brez hribovitih kmetij! Pa ne samo Solčavsko! Vse naše lepo slovensko hribovje bi bilo brez njih pusto in prazno.