

# PROIZVODNJA

Zvezna ljudska skupščina je sprejela na svojem decembrskem zasedanju družbeni plan in proračun za leto 1957, katerih načela je izčrpno obeležila razprava pred sprejetjem plana in proračuna. S tem je bil opravljen največji del dela zveznih organov v zvezi s planom. Ostane pa še obsežno delo pri nadaljnji obdelavi gospodarskega sistema v smeri povečanja nadaljnje stvarne samostojnosti podjetij in komun.

Tudi republike in ljudski odbori so že začeli konkretno izdelovati plane za letošnje leto. Od pravočasnega sprejetja teh planov je v veliki meri odvisen tudi uspeh pri izvajanju postavljenih nalog.

Znano je, da ne bodo niti letos težave, s katerimi se bodo srečevali ljudski odbori in delovni kolektivi, majhne. Pravtako je znano, da so vzroki naših težav odraz vsega dosedanjega razvoja in konkretnih možnosti. Zato jih ni mogoče odpraviti preko noči, temveč šele v daljšem procesu, ob stalnem naporu vseh delovnih ljudi naše države in pod pogojem, da se vsi ravna po odločbah in orientaciji, ki jo daje družbeni plan. V zvezi s tem pa je potrebno, posebno pri izdelavi planov okrajev, občin in podjetij upoštevati beseda iz govora tovariša Kardelja pred zvezno ljudsko skupščino. Ob tej priložnosti je dejal:

»Mi ne želimo reči delovnim ljudem Jugoslavije, da je izboljšanje življenjskega standarda odvisno od take ali drugačne odločitve zveznega izvršnega sveta ali zvezne ljudske skupščine. To izboljšanje je treba doseči z delom, z bojem za večjo delovno storilnost. Kar zvezna ljudska skupščina, zvezni izvršni svet kakor tudi republiški organi in ljudski odbori v tej smeri morejo in — razen tistih

ukrepov, ki jih mora določiti zvezni plan — morajo storiti, je prvenstveno naslednje:

boriti se za to, da bodo določene principe in cilje dejansko podpirali vsi naši družbeni činitelji;

boriti se za večjo delovno storilnost; boriti se za vsestransko varčevanje in za pravilnejše usmerjanje materialnih sredstev v tiste gospodarske veje, ki nam bodo omogo-

čile, da s hitrejšim tempom povečujemo sklade potrošnega blaga;

boriti se za boljšo organizacijo preskrbe mest in industrijskih krajev z urejanjem tehnično moderno opremljene trgovine, v ozki povezanosti s kmetijskimi posestvi, zadrugami, ekonomijami, podjetji itd.;

boriti se za strogo kontrolo zakonitosti v delu in finančnem poslovanju vseh podjetij in ustanov;

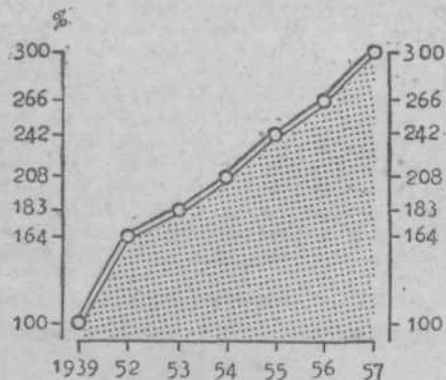
boriti se za pravilnejše poslovanje trgovinske mreže in za večjo kontrolo državljanov nad to mrežo;

boriti se za pospeševanje kmetijske proizvodnje tako v socialističnem sektorju kakor tudi na privatnih gospodarstvih, predvsem s pomočjo zadrugne organizacije.

Samo s pogojem, če bomo podvzeli vse te in druge podobne akcije v smeri spremembe materialnih odnosov, tedaj bodo tudi ukrepi, ki jih bo podvzel novi zvezni plan na temelju spremembe ekonomske politike, lahko dali ustrezajoče rezultate.

Podvzeti moramo vse ukrepe, da to nalogo izpolnimo. Na tej osnovi bomo tedaj lahko bolj smelo šli naprej v razvoju mehanizma socialistične demokracije, kar je pravtako naša neodložljiva naloga.»

## INDUSTRIJA: nove zmogljivosti in boljše izkoriščanje starih



Letos morajo začeti razen drugih obravnavati tudi nove proizvodne zmogljivosti:

- za 232.000 kilovatov generatorske moči za proizvodnjo električne energije,
- za 800.000 ton sušenega lignita,
- za 375.000 ton železne rude,
- za 37.000 ton jekla,
- za 130.000 ton valjanih izdelkov v črni metalurgiji,
- za 37.000 ton predelanih valjanih izdelkov,
- za 4.500 ton aluminija v bloku,
- za 18.000 ton valjanih in vlečenih izdelkov iz aluminija,
- za 140.000 ton cementa,

— za 7.500 ton viskozni vlaken, razen tega pa še nove zmogljivosti za 30.000 ton konzumnega mleka, rastlinske masti, za predelavo mesa, sadja in žita, za termooizolacijsko opeko, za silikatne izdelke, cevi, železne litine, finalne (obdelane) lesne izdelke itd.

Razen tega bo na povečanje proizvodnje vplivala še vrsta drugih činiteljev, predvsem pa boljše izkoriščanje razpoložljivih zmogljivosti, medsebojno sodelovanje podjetij (kooperacija), boljše in večje izkoriščanje amortizacijskih sredstev, nadaljnje izboljšanje v oskrbi s surovinami, s tokom, gorivom in drugim materiali.

Po namenu naj bi proizvodnja rasla takole:

- delovna sredstva za 15%,
- surovine in drugi materiali za proizvodnjo za 14%,
- potrošno blago za 11%.

Količina potrošnega blaga, ki ga daje domača industrija, se še naprej povečuje počasneje kakor količina izdelkov za investicije in drugih izdelkov. Vendar se razlika v primerjavi s prejšnjimi leti postopno zmanjšuje. Upoštevati je treba, da ni mogoče napraviti takih sprememb naglo.

### KMETIJSTVO: že letos večje možnosti

V bilancah družbenega plana so računali, da bo kmetijska proizvodnja letos enaka proizvodnji iz leta 1955, ko smo imeli povprečno letino. Znano pa je, da je naše kmetijstvo zaradi nerazvitosti še vedno zelo odvisno od vremenskih razmer. Zato so v

V tej številki začnjen »Naša skupnost« objavljati pregled družbenega plana za leto 1957.

planu določene rezerve za primer, če po letos letina slabša.

Ukrepi v kmetijstvu so osredotočeni na take naložbe, ki morajo prispevati k povečanju proizvodnje. Nekatere izmed teh bodo mogle dati rezultate že letos, kar je v marsičem odvisno od pobude ljudskih odborov in zadrug. Tako je na primer potrošnja umetnih gnojil znašala leta 1954 108.000 ton, lani 530.000 ton, letos pa jih bo imelo kmetijstvo na razpolago 800.000 ton. Pri pravilni in smotni uporabi bi to moralo vplivati na donose v kmetijstvu. Za setev je zagotovljenih 41.000 ton semenske pšenice in 8.000 ton hibridne koruze, povečal pa se bo tudi uvoz drugih potrebnih materialov in kakovostne živine. Zagotovljeni so novi krediti za kmetijske stroje.

### DRUGE DEJAVNOSTI

Razvoj v drugih dejavnostih, posebno pa v prometu in blagovnem trgovanju, naj bi šel predvsem v skladu s proizvodnjo v industriji in kmetijstvu ter z uvozom ali izvozom.

Obseg prometa bo po planu za 7% večji kakor lani.

Zmogljivost prometa je postala nezadostna. Zato se povečujejo investicije v promet, kar bo v prihodnjih letih postopno pripeljalo do izboljšanja pogojev za prevoz blaga in potnikov.

Letos je med drugim določen nakup 1.600 tovornih vagonov, 20 avtobusov na tirih in 30 lokomotiv (vse iz domače proizvodnje) in da bo splovnih več raznih ladij v pomorskem in rečnem transportu.

V gradbeništvu bo obseg del povečan, vendar še vedno ne bo večji kakor v letu 1955. Pri tem se še naprej povečuje delež stanovanjske in komunalne graditve pri skupnih gradbenih delih, zmanjšuje pa se delež graditve industrijskih in podobnih objektov.