

# ekonomsko ogledalo

november 2015, št. 11, let. XXI



**Ekonomsko ogledalo**  
**ISSN 1318-3818**

št. 11 / letnik XXI / 2015

**Izdajatelj:** UMAR, Ljubljana, Gregorčičeva 27

**Odgovarja:** mag. Boštjan Vasle, direktor

**Glavna urednica:** mag. Tina Nenadič

**Pri pripravi tekočih gospodarskih gibanj so sodelovali (po abecednem vrstnem redu):** Jure Brložnik; Janez Dodič; mag. Marjan Hafner; Matevž Hribernik; Slavica Jurančič; Mojca Koprivnikar Šušteršič; dr. Tanja Kosi Antolič; Janez Kušar; dr. Jože Markič; Helena Mervic; mag. Tina Nenadič; Mitja Perko, mag.; Jure Povšnar; mag. Ana T. Selan; Dragica Šuc, MSc; mag. Ana Vidrih

**Izbrane teme so pripravili:** Matevž Hribernik (Presežna makroekonomska neravnotežja v državah EU)

**Uredniški odbor sestavljajo:** mag. Marijana Bednaš, mag. Aleš Delakorda, Lejla Fajić, dr. Alenka Kajzer, mag. Rotija Kmet Zupančič, Janez Kušar, mag. Boštjan Vasle.

**Priprava podatkov, oblikovanje grafikonov:** Bibijana Cirman Naglič, Marjeta Žigman

**Oblikovanje:** Katja Korinšek, Pristop

**Računalniška postavitev:** Ema Bertina Kopitar

**Tisk:** SURS

**Naklada:** 120 izvodov

# Kazalo

<b>Aktualno</b> .....	<b>3</b>
<b>Tekoča gospodarska gibanja</b> .....	<b>5</b>
Mednarodno okolje .....	7
Gospodarska gibanja v Sloveniji .....	8
Trg dela .....	13
Cene .....	14
Plačilna bilanca .....	16
Finančni trgi .....	17
Javne finance .....	18
<b>Okvirji</b>	
Okvir 1: Bruto domači proizvod, 3. četrletje 2015 .....	9
Okvir 2: Izdatki za končno potrošnjo gospodinjstev v letu 2014 .....	11
<b>Izbrane teme</b>	
Presežna makroekonomska neravnotežja v državah EU .....	23
<b>Statistična priloga</b> .....	<b>25</b>

Pri pripravi Ekonomskega ogledala so bili upoštevani statistični podatki znani do 4. decembra 2015.

S 1. januarjem 2008 je v državah članicah Evropske unije začela veljati nova klasifikacija dejavnosti poslovnih subjektov NACE Rev 2., ki je nadomestila prej veljavno klasifikacijo Nace Rev. 1.1. V Republiki Sloveniji je v veljavo stopila nacionalna različica standardne klasifikacije, imenovana SKD 2008, ki v celoti povzema evropsko klasifikacijo dejavnosti, hkrati pa jo tudi dopolnjuje z nacionalnimi podrazredi. V Ekonomskem ogledalu vse analize temeljijo na SKD 2008, razen ko izrecno navajamo staro klasifikacijo SKD 2002. Več informacij o uvajanju nove klasifikacije je dostopnih na spletni strani SURS [http://www.stat.si/skd\\_nace\\_2008.asp](http://www.stat.si/skd_nace_2008.asp).

Vsi desezonirani podatki za Slovenijo v publikaciji Ekonomsko ogledalo so preračuni UMAR, če ni drugače navedeno.

## Aktualno

**Gospodarska aktivnost v evrskem območju se je v tretjem četrtletju nadalje povečala; napovedi mednarodnih institucij za leto 2016 se jeseni niso bistveno spremenile.** BDP se je po oceni Eurostata povečal nekoliko manj kot v predhodnih četrtletjih (0,3 % desez.), medletno pa je bil večji za 1,6 %. IMF, EK, ECB in OECD pričakujejo, da bo gospodarska rast v evrskem območju v naslednjem letu 1,6 do 1,8-odstotna. Tveganja za nižjo rast pa so se povečala. Povezana so z manj ugodnimi obeti predvsem v razvijajočih se državah, napovedjo dviga ključnih obrestnih mer v ZDA in njenim vplivom na finančne trge, gibanji cen surovin ter znova večjimi geopolitičnimi tveganji. Pozitivno pa bi k rasti lahko prispevali hitrejše okrevanje svetovne gospodarske rasti in trgovine ter večji učinki ukrepov EU in ECB na rast investicij.

**Tudi v Sloveniji se je gospodarska aktivnost v tretjem četrtletju nadalje povečala (0,4 % desez.), BDP je bil medletno večji za 2,5 %.** Glavni dejavnik rasti je ostal izvoz. K medletni rasti je znova prispevala zasebna potrošnja, ki ob rasti razpoložljivega dohodka oz. izboljševanju razmer na trgu dela postopno okreva. Višja kot pred letom je bila tudi državna potrošnja. Znova pa so padle gradbene investicije, kar je prispevalo k padcu dodane vrednosti v gradbeništvu. Rast dodane vrednosti v predelovalnih dejavnostih je ob ugodnih izvoznih gibanjih ostala visoka, višja kot v predhodnem četrtletju pa je bila v večini storitvenih dejavnosti. Kazalniki zaupanja kljub umiritvi v večini dejavnosti tudi ob koncu leta ostajajo na visokih ravneh.

**Okrevanje na trgu dela se nadaljuje; rast povprečne bruto plače se je v tretjem četrtletju ustavila.** Število delovno aktivnih, ki od sredine leta opazneje narašča v predelovalnih dejavnostih, se je v tretjem četrtletju nadalje povečalo (0,5 % desez.). V prvih devetih mesecih je bilo medletno večje v večini dejavnosti zasebnega sektorja. Zmanjševanje števila registriranih brezposelnih se je novembra nadaljevalo (desez.), konec meseca je bilo v evidenci prijavljenih 107.412 oseb oz. 6,9 % manj kot pred letom. Ob povečevanju deleža zaposlenih z nižjimi plačami se rast bruto plače na zaposlenega v zasebnem sektorju zmanjšuje, medletno je bila v prvih devetih mesecih 0,3-odstotna. Plača v javnem sektorju je bila v enakem obdobju višja za 1,0 % zaradi prispevka lani izplačanih zadržanih napredovanj v sektorju država in nadaljnje rasti plač v javnih družbah.

**Cene življenjskih potrebščin so novembra ostale medletno nižje.** K padcu so znova največ prispevale nižje cene energentov, poglobil pa se je padec cen trajnega blaga. Cene hrane (predvsem nepredelane) so ostale medletno višje. Rast cen storitev pa je bila zaradi učinka znižanja premij dopolnilnega zdravstvenega zavarovanja novembra lani višja kot v predhodnih mesecih. Osnovna inflacija ostaja nižja kot v povprečju evrskega območja.

**Skupno razdolževanje nebančnih sektorjev pri domačih bankah se je v prvih desetih mesecih nekoliko povečalo.** Obseg kreditov podjetjem in NFI (brez upoštevanja prenosov terjatev na DUTB) se je v prvih treh četrtletjih zmanjšal za okoli petino bolj kot v enakem obdobju lani. Večje je bilo tudi razdolževanje države, obseg kreditov gospodinjstvom pa se je povečal predvsem zaradi rasti stanovanjskih kreditov. Podjetja in NFI se razdolžujejo tudi v tujini. Na strani virov financiranja so banke v prvih devetih mesecih beležile odliv tujih virov in precej manjši prirast vlog domačih nebančnih sektorjev v prvih desetih mesecih.

**Javnofinančni primanjkljaj (773 mio EUR) je bil v prvih treh četrtletjih za 258 mio EUR manjši kot v enakem obdobju lani.** Medletno znižanje je povezano z izboljšanjem gospodarske aktivnosti in stanja na trgu dela ter vladnimi ukrepi, ki so skupaj delovali v smeri povečanja prihodkov in zaježitve nekaterih izdatkov. Javnofinančni prihodki so bili v prvih devetih mesecih medletno višji za 2,2 %, javnofinančni odhodki pa na podobni ravni.



**tekoča gospodarska gibanja**

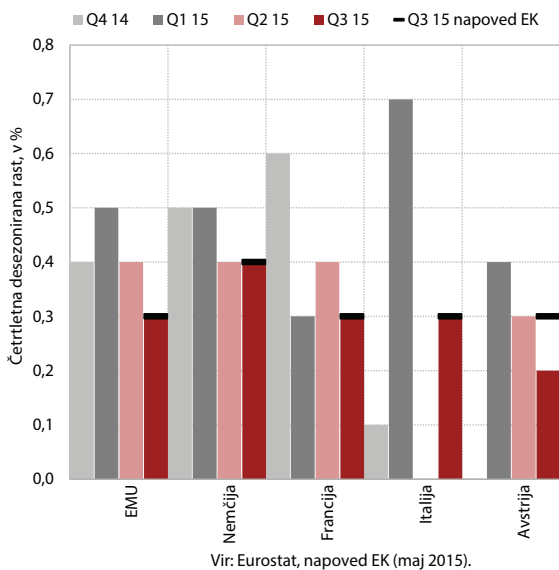




## Mednarodno okolje

Okrevanje gospodarstva v evrskem območju se je v tretjem četrtletju nadaljevalo. Po oceni Eurostata se je BDP povečal nekoliko manj kot v preteklih četrtletjih (0,3 % desez.), medletno pa je bil večji za 1,6 %. Okrevanje se je nadaljevalo v vseh naših glavnih trgovinskih partnericah iz evrskega območja, povečanje aktivnosti pa je bilo večinoma skladno s pričakovanji EK. V Nemčiji in Franciji je, podobno kot v preteklih četrtletjih, k rasti pozitivno prispevalo predvsem povečanje zasebne potrošnje. Rast je ostala visoka v nekaterih državah EU, ki niso članice evrskega območja (Češka, Madžarska, Poljska, Združeno kraljestvo). Kazalniki zaupanja in gospodarske klime za evrsko območje in EU so se tudi v tretjem četrtletju nekoliko izboljšali (ESI, PMI, Ifo), za svetovno gospodarstvo pa še naprej poslabšujejo. Rast se je upočasnila v ZDA in na Kitajskem, obseg BDP pa se je nadalje skrčil v Rusiji. Po treh četrtletjih upadanja pa se je v tretjem trimesečju ponovno nekoliko povečal obseg svetovne trgovine.

Slika 1: Četrtletne rasti v izbranih državah evrskega območja



Mednarodne institucije jeseni niso bistveno spremenile napovedi gospodarske rasti v evrskem območju; povečala pa so se tveganja za nižjo rast od napovedane. Jesenske napovedi IMF, EK, ECB in OECD za evrsko območje so podobne, za naslednje leto napovedujejo med 1,6 in 1,8-odstotno rast BDP. Gospodarska rast bo, ob nadaljnjem izboljšanju razmer na trgu dela in ugodnem učinku nižjih cen surovin na razpoložljivi dohodek, temeljila na rasti zasebne potrošnje, postopoma pa naj bi začele okrevati tudi investicije. Tveganja za nižjo rast od napovedane pa so višja kot v poletnih mesecih. Povezana so z manj ugodnimi obeti v svetovnem gospodarstvu, predvsem v razvijajočih se državah; napovedjo dviga ključnih obrestnih mer v ZDA in njenim vplivom na finančne trge; gibanji cen surovin. Ponovno so se povečala tudi geopolitična tveganja. Rast BDP pa bi bila lahko višja od napovedane ob hitrejšem

okrevanju svetovne rasti in trgovine ter večjih učinkih ukrepov EU in ECB na rast investicij.

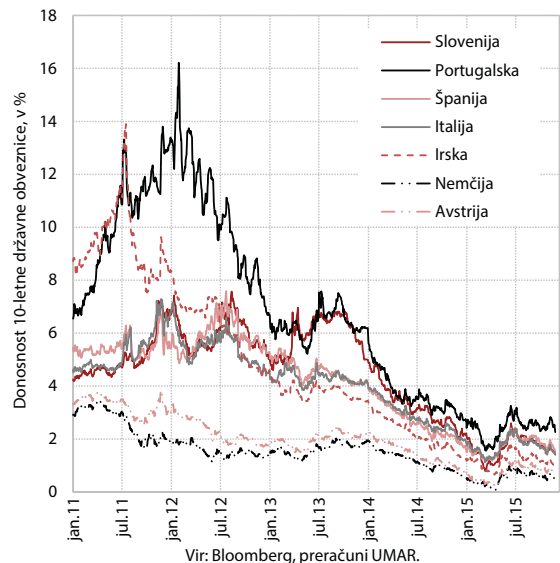
Tabela 1: Primerjava napovedi gospodarske rasti mednarodnih institucij za leti 2015 in 2016

	2015				2016			
	IMF okt15	EK nov 15	OECD nov 14	CONS nov 15	IMF okt15	EK nov 15	OECD nov 14	CONS nov 15
EU	1,9	1,9	np	1,9	1,9	2,0	np	1,9
EMU	1,5	1,6	1,5	1,5	1,6	1,8	1,8	1,7
DE	1,5	1,7	1,5	1,7	1,6	1,9	1,8	1,7
FR	1,2	1,1	1,1	1,1	1,5	1,4	1,3	1,5
IT	0,8	0,9	0,8	0,8	1,3	1,5	1,4	1,3
AT	0,8	0,6	0,8	0,8	1,6	1,5	1,3	1,5
HR	0,8	1,1	np	1,0	1,0	1,4	np	1,3
RU	-3,8	-3,7	-4,0	-4,0	-0,6	-0,5	-0,4	-0,2
ZDA	2,8	2,8	2,5	2,6	2,6	2,6	2,4	2,4

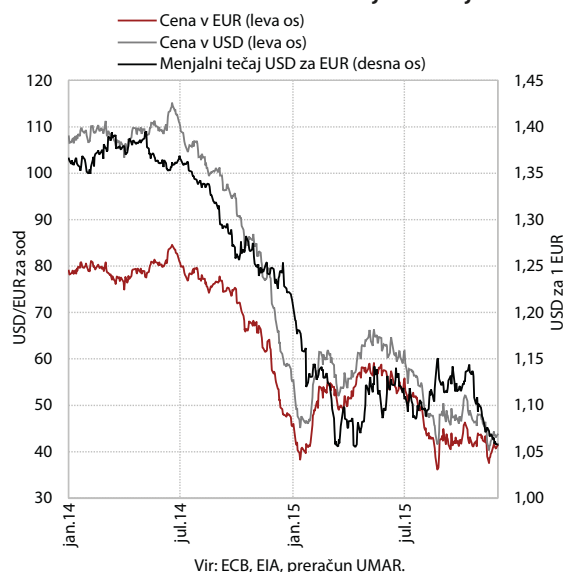
Vir: IMF World Economic Outlook (oktober 2015), European Economic Autumn Forecast 2015 (november 2015), OECD Economic Outlook (november 2015), Consensus Forecasts (november 2015). Opomba: np – ni podatka.

Razmere na mednarodnih trgih državnih obveznic v novembra ostale stabilne. Donosnosti 10-letnih državnih obveznic so se za večino evrskih držav znižale. Donosnost do dospelja slovenske evrske obveznice je dosegla najnižje ravni v zadnjih šestih mesecih (1,56 %).

Slika 2: Donosnosti 10-letnih državnih obveznic



ECB je na decembrskem zasedanju med drugim znižala obrestno mero za mejni depozit in podaljšala izvajanje razširjenega programa odkupa vrednostnih papirjev. Obrestno mero za odprto ponudbo mejnega depozita je znižala za 10 b. t. (na -0,30 %). Program odkupa državnih obveznic in obveznic podjetij, za katere od marca letos mesečno namenja 60 mrd EUR, je podaljšala za šest mesecev, do konca marca 2017 oz. dokler se gibanje inflacije ne bo trajno približalo srednjeročnemu cilju ECB, ki je pod, a blizu 2 %.

**Slika 3: Cene sode nafte Brent in menjalni tečaj USD/EUR**

**Tabela 2: Kazalniki mednarodnega okolja**

	povprečje			sprememba, v %*		
	2014	X 15	XI 15	XI 15/ X 15	XI 15/ XI 14	I-XI 15/ I-XI 14
Brent USD, na sod	98,93	48,43	44,69	-7,7	-43,7	-47,5
Brent EUR, na sod	74,58	43,88	42,84	-2,4	-33,5	-35,5
EUR/USD	1,329	1,124	1,074	-4,4	-13,9	-16,9
3-mesečni EURIBOR, v %	0,209	-0,054	-0,088	-3,4	-16,9	-23,1

Vir: EIA, ECB, EMMI Euribor, preračuni UMAR.  
 Opomba: \*pri Euribor sprememba v b. t.

## Gospodarska gibanja v Sloveniji

Realna rast **izvoza blaga** se je v tretjem četrtletju okrepila, **uvoz** je drugo četrtletje zapored ostal na podobni ravni (desez.).<sup>1</sup> Krepitev rasti izvoza blaga glede na predhodno

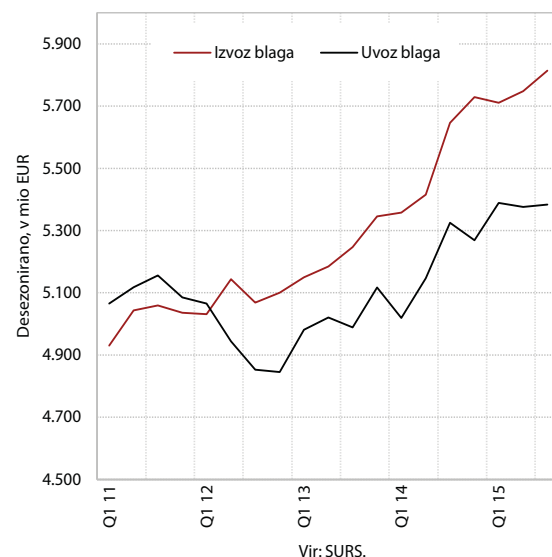
**Tabela 3: Izbrani mesečni kazalniki gospodarske aktivnosti v Sloveniji**

v %	2014	IX 15/ VIII 15	IX 15/ IX 14	I-IX 15/ I-IX 14
Izvoz blaga, realno <sup>1</sup>	6,6	3,5 <sup>3</sup>	2,4	4,2
Uvoz blaga, realno <sup>1</sup>	3,6	-0,6 <sup>3</sup>	0,5	3,0
Izvoz storitev, nominalno <sup>2</sup>	4,5	-1,9 <sup>3</sup>	7,0	7,4
Uvoz storitev, nominalno <sup>2</sup>	7,5	-1,3 <sup>3</sup>	-2,2	0,8
Industrijska proizvodnja, realno	2,2	0,5 <sup>3</sup>	6,2 <sup>4</sup>	5,1 <sup>4</sup>
v predelovalnih dejavnostih	4,3	1,0 <sup>3</sup>	7,5 <sup>4</sup>	5,5 <sup>4</sup>
Gradbeništvo-vrednost opravljenih gradbenih del, realno	19,5	-5,2 <sup>3</sup>	-12,5	-8,6
Trgovina na drobno – realni prihodek	0,0	0,6 <sup>3</sup>	0,1 <sup>4</sup>	0,7 <sup>4</sup>
Storitvene dejavnosti (brez trgovine) – nominalni prihodek	2,7	-0,4 <sup>3</sup>	3,3 <sup>4</sup>	3,1 <sup>4</sup>

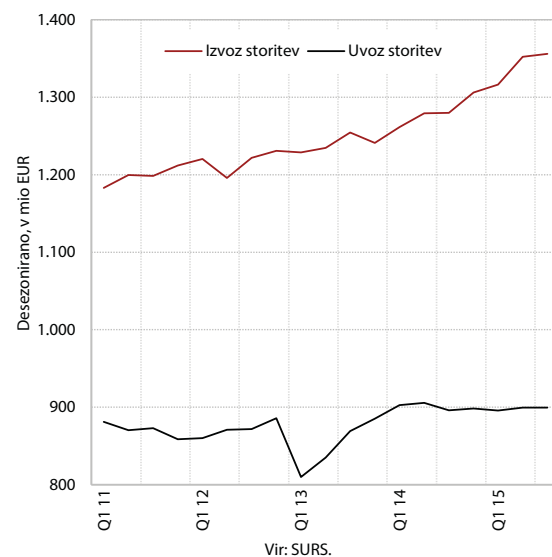
Vir: BS, Eurostat, SURS, preračuni UMAR.  
 Opombe: <sup>1</sup>zunanjetrgovinska statistika, deflaciranje UMAR, <sup>2</sup>plačilnobilančna statistika, <sup>3</sup>desezonirani podatki, <sup>4</sup>delovnim dnem prilagojeni podatki.

<sup>1</sup> Po statistiki nacionalnih računov.

četrtletje je bila predvsem posledica cenovnih dejavnikov. Njihov pozitivni vpliv je še bolj občuten pri uvozu, ki pa je realno ostal podoben kot v drugem četrtletju. Nižja medletna rast izvoza in uvoza je bila pričakovana, saj se je rast v tretjem četrtletju lani občutno okrepila, pri izvozu zlasti zaradi začetka proizvodnje dveh novih modelov avtomobila.

**Slika 4: Blagovna menjava – realno**


Realna rast **izvoza storitev** se je v tretjem četrtletju upočasnila, **uvoz** pa že skoraj dve leti stagnira (desez.).<sup>2</sup> Nižja medletna rast izvoza je bila predvsem posledica nižje rasti izvoza potovanj in transportnih storitev, ki pa še vedno največ prispevata k skupni rasti. Uvoz je ostal podoben kot pred letom, kjer sta medletni padec uvoza gradbenih storitev ublažila rast uvoza ostalih poslovnih

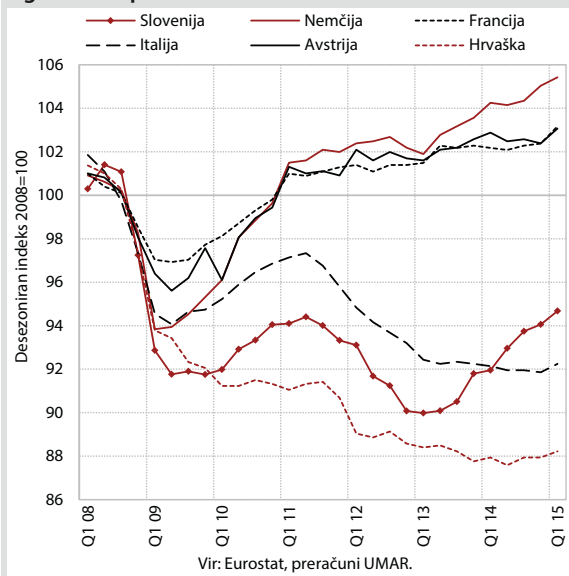
**Slika 5: Storitvena menjava – realno**


<sup>2</sup> Po statistiki nacionalnih računov.

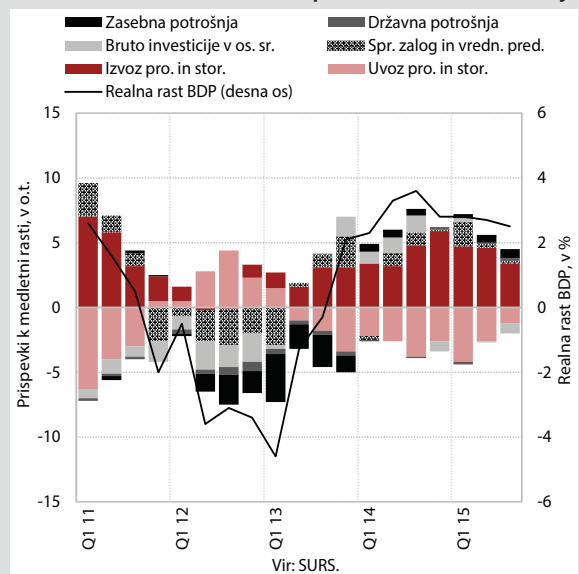
**Okvir 1: Bruto domači proizvod, 3. četrletje 2015**

Bruto domači proizvod se je tudi v tretjem četrletju povečal, rast je bila posledica višjega izvoza; okrevanje domače potrošnje pa je v zadnjih dveh četrletjih zastalo zaradi vnovičnega padca gradbenih investicij. BDP se je povečal za 0,4 % (desez.) glede na predhodno četrletje, medletno pa je bil večji za 2,5 %. V obeh primerjavah je k rasti največ prispeval izvoz, ki ostaja ključni dejavnik gospodarskega okrevanja. Njegova medletna rast je bila manjša, kar je posledica visoke rasti v tretjem četrletju lani, ko se je začela proizvodnja dveh novih modelov avtomobilov. V povezavi z izvozom se je nadaljevala tudi relativno visoka rast dodane vrednosti v predelovalnih dejavnostih ter s tem tudi v večini na znanju temelječih storitev. Na drugi strani je okrevanje domače potrošnje v zadnjih dveh četrletjih zastalo. To povezujemo predvsem z vnovičnim padcem gradbenih investicij, ki se odraža tudi v poglobitvi padca dodane vrednosti v gradbeništvu. Nasprotno pa so se investicije v stroje in opremo povečale, kar je skladno tudi z rezultati ankete SURS glede povečanja investicij v predelovalnih dejavnostih in relativno visoko izkoriščenostjo proizvodnih zmogljivosti. Izboljšanje gibanj v tem segmentu investicijske potrošnje po naši oceni že nekaj časa nakazujejo dobri izvozni rezultati, proces razdolževanja in postopno izboljševanje dostopa do virov financiranja. Zasebne potrošnje je po naši oceni predvsem posledica rasti razpoložljivega dohodka ob nadaljevanju okrevanja razmer na trgu dela, večjo pripravljenost za nakupe pa je nakazoval tudi kazalnik zaupanja potrošnikov, ki je bil v tretjem četrletju na eni izmed najvišjih ravni doslej. Gospodinjstva še naprej povečujejo predvsem trošenje trajnih dobrin, ki se je v času krize najbolj zmanjšalo, nadaljevalo pa se je tudi postopno okrevanje potrošnje drugih dobrin in storitev, ki sicer predstavljajo prevladujoč delež potrošnje. Visoka je bila tudi rast dodane vrednosti v dejavnostih, povezanih s turizmom, kjer k rasti še naprej pomembno prispeva večje trošenje tujih turistov. Zaostanek BDP za ravni iz leta 2008, ki je bil v letih po začetku krize med večjimi v EU, se ob vnovični višji rasti v tretjem četrletju kot v povprečju evrskega območja še naprej relativno hitreje zmanjšuje.

**Slika 6: Raven BDP v Sloveniji in v najpomembnejših trgovinskih partnericah**



**Slika 7: Izdatkovna struktura sprememb BDP v Sloveniji**



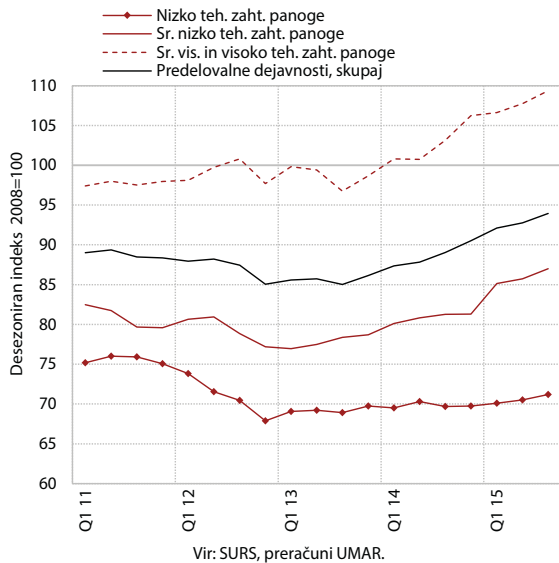
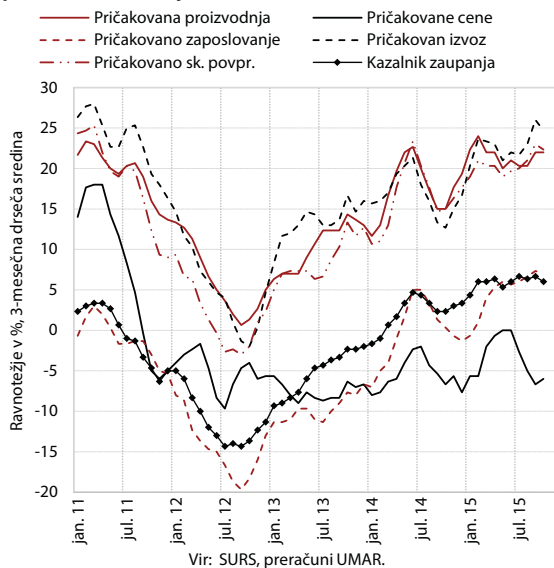
storitev in nadomestil za uporabo intelektualne lastnine.

Obseg proizvodnje v **predelovalnih dejavnostih** se je v tretjem četrletju nadalje povečal v vseh skupinah panog po tehnološki zahtevnosti (desez.). Po stagnaciji v predhodnih dveh letih se letos krepi tudi v nizko tehnološko zahtevnih panogah, kjer je bila proizvodnja po prvih devetih mesecih v povprečju za 1,5 % višja kot v enakem obdobju lani (z izjemo tekstilne industrije). Višja kot pred letom je bila tudi proizvodnja v srednje nizko in tehnološko bolj zahtevnih panogah (v obeh v povprečju za okoli 7,0 %). V prvih devetih mesecih je bila manjša le

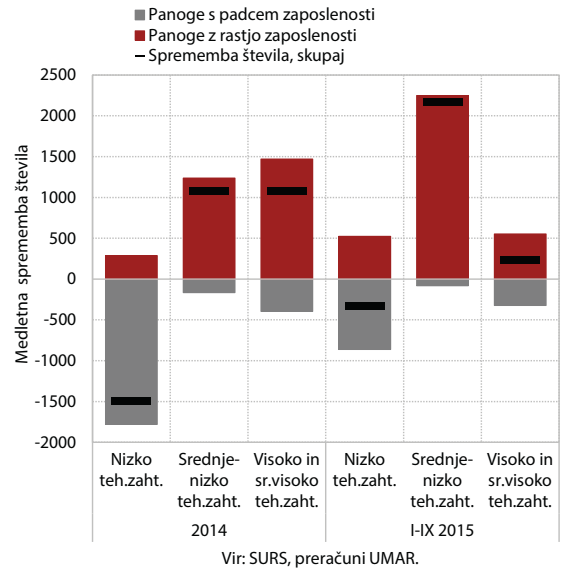
v kemični industriji, kjer se je padec v tretjem četrletju poglobil, pričakovano pa se je v tretjem četrletju precej umirila rast v proizvodnji vozil in plovil<sup>3</sup>.

Pričakovanja podjetij so se po podatkih poslovnih tendenc v predelovalnih dejavnostih od sredine leta večinoma izboljševala. Ob ugodnih pričakovanjih glede povpraševanja večina podjetij pričakuje nadaljnjo rast proizvodnje in zaposlenosti tudi v zadnjem četrletju.

<sup>3</sup> Po dvigu proizvodne aktivnosti sredi leta 2014 zaradi začetka komercialne proizvodnje novih osebnih vozil je bila medletna rast v proizvodnji vozil in plovil v prvi polovici leta predvsem zaradi učinka osnove visoka.

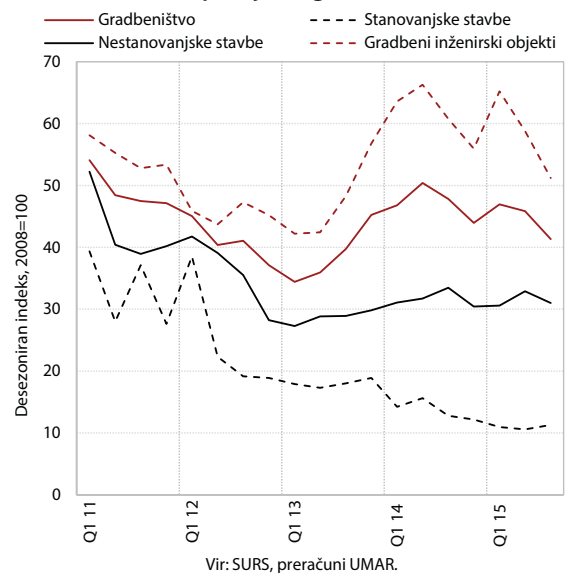
**Slika 8: Obseg proizvodnje v predelovalnih dejavnostih po tehnološki zahtevnosti panog**

**Slika 9: Kazalniki pričakovanj poslovnih trendov v predelovalnih dejavnostih**


Število delovno aktivnih v predelovalnih dejavnostih, ki se je v tretjem četrtletju nadalje povečalo (desez.), je bilo v prvih devetih mesecih medletno večje za 1,2 % oz. za okoli 2000 oseb. Najbolj se je povečalo v srednje nizko tehnološko zahtevnih panogah, predvsem v kovinski in gumarski industriji. Medletno manjše je ostalo v proizvodnji drugih nekovinskih mineralnih izdelkov. Njihovo število je bilo večje tudi v večini nizko in tehnološko bolj zahtevnih panog (z izjemo tekstilne industrije, proizvodnje IKT opreme in proizvodnje drugih strojev in naprav).

**Slika 10: Število delovno aktivnih v predelovalnih dejavnostih po tehnološki zahtevnosti panog**


Vrednost opravljenih **gradbenih del** se je v tretjem četrtletju znatno znižala (desez.). Na znižanje je najbolj vplivala gradnja inženjerskih objektov, kjer se je vrednost opravljenih del znižala za 12,9 % (desez.) in bila za 15,8 % nižja kot v enakem obdobju lani. Tudi v gradnji nestanovanjskih stavb se je vrednost opravljenih del znižala, v gradnji stanovanjskih stavb pa se je v tretjem četrtletju nekoliko povečala, vendar je ostala blizu najnižjih ravni v zadnjih letih.

Zaloga pogodb in vrednost novih pogodb v gradbeništvu sta se nadalje znižali. Zaloga pogodb v gradbeništvu se je v vseh treh segmentih gradbeništvu v tretjem četrtletju znižala. Znižala se je tudi vrednost novih pogodb, ki je bila najnižja po letu 2000.

**Slika 11: Vrednost opravljenih gradbenih del**


**Okvir 2: Izdatki za končno potrošnje gospodinjstev v letu 2014**

Z rastjo razpoložljivega dohodka in izboljšanjem razpoložena potrošnikov v letu 2014 so gospodinjstva povečala izdatke za trajne dobrine in nekatere storitve, ki so se jim v krizi lažje odrekla. Po precejšnjem zmanjšanju v letih 2012 in 2013<sup>1</sup>, predvsem zaradi zmanjšanja razpoložljivega dohodka, so se izdatki za končno potrošnje gospodinjstev v letu 2014 povečali za 0,5 % (realno). K rasti so največ prispevali izdatki za obleko in obutev, ki so se po močnem padcu v letu 2013 povečali za več kot desetino. Večji so bili tudi izdatki za trajne dobrine (6,8 %), ki so v obdobju 2008 – 2013 najbolj padli (-21,7 %). Povečali so se predvsem nakupi pohištva in druge stanovanjske opreme, avdio vizualne in fotografske opreme ter nakupi vozil. Delež trajnih dobrin v strukturi potrošnje, ki se je od leta 2008 zmanjševal, se je tako povečal (na 7,6 %), vendar je ostal precej manjši kot leta 2008 (11,1 %). Manjši kot leta 2008 je ostal tudi delež izdatkov za rekreacijo in kulturo (8,6 %; 10,2 % leta 2008), ki so se po zmanjševanju do leta 2013 (-16,5 %) lani povečali.

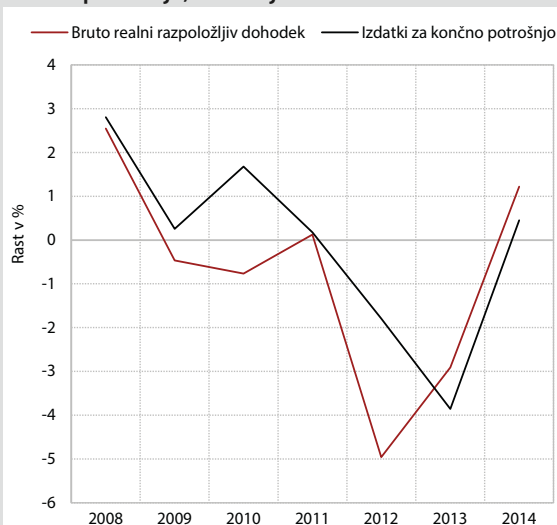
Tabela 4: Struktura izdatkov

	Slovenija		EU-28	
	2008	2014	2008	2014
Hrana in brezalkoholne pijače	14,7	15,0	12,4	12,4
Alkoholne pijače, tobak in mamila	4,9	5,6	3,9	4,1
Obleka in obutev	5,4	5,2	5,2	5,0
Stanovanjske najemnine, voda, energija	18,5	18,6	22,5	24,4
Pohištvo, gospodinjstva oprema in vzdrževanje	5,7	5,3	5,8	5,4
Zdravstvo	3,5	4,0	3,5	3,9
Transport	15,6	16,2	13,3	12,8
Komunikacije	3,2	3,3	2,8	2,5
Rekreacija in kultura	10,2	8,6	9,2	8,6
Izobraževanje	1,2	1,3	1,0	1,2
Hoteli, kavarne, restavracije	7,1	7,0	8,2	8,2
Raznovrstni proizvodi in storitve	9,9	9,9	12,2	11,4
Trajno blago	11,1	7,6	np	np
Poltrajno blago	8,6	8,5	np	np
Netrajno blago	37,4	41,9	np	np
Storitve	43,0	42,0	np	np

Vir: Eurostat, preračuni UMAR.  
Opomba: np (ni podatka).

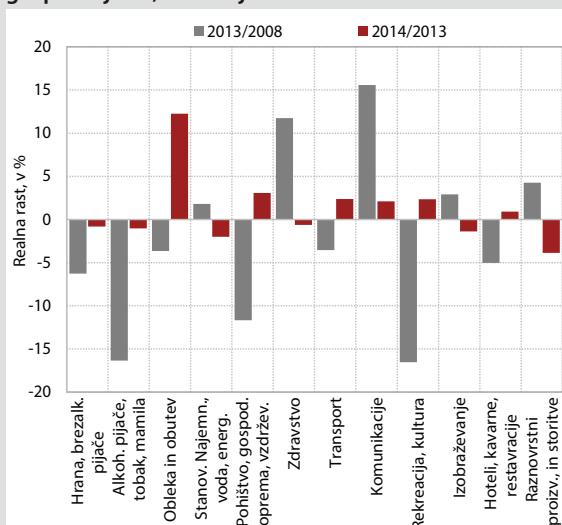
V povprečju držav EU so se izdatki za končno potrošnje gospodinjstev v letu 2014 povečali za 1,3 % (realno), struktura izdatkov pa je podobna kot v Sloveniji. Tudi v EU gospodinjstva največ izdatkov namenijo za stanovanje, transport in brezalkoholne pijače (skupaj okoli 50 %). Podobno kot v Sloveniji gospodinjstva namenijo manjši del izdatkov kot leta 2008 za nekatere trajne dobrine (pohištvo, gospodinjstva oprema) ter priložnostne dejavnosti (kultura in rekreacija).

Slika 12: Gibanje razpoložljivega dohodka in izdatkov za končno potrošnje, Slovenija



Vir: Eurostat, preračuni UMAR. Opomba: razpoložljiv doh. deflacioniran z inflacijo, izdatki za končno potrošnje gospod. z deflatorjem zaseb. potrošnje.

Slika 13: Gibanje izdatkov za končno potrošnje gospodinjstev, Slovenija



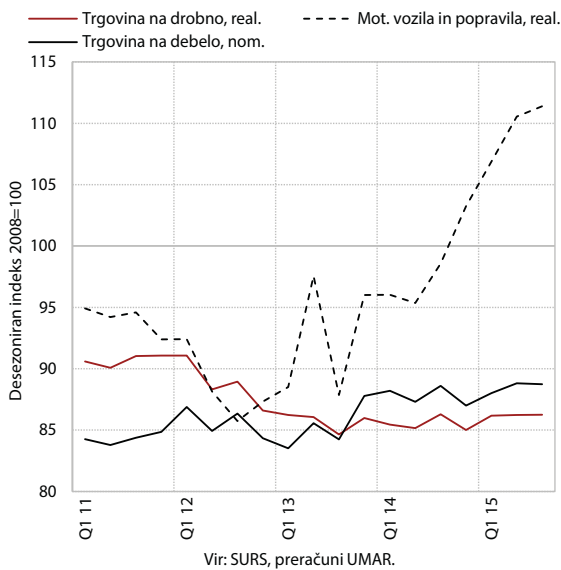
Vir: Eurostat, preračuni UMAR. Opomba: izdatki za končno potrošnje gospodinjstev so deflacionirani z deflatorjem zasebne potrošnje.

<sup>1</sup> V tem obdobju so se povečali le izdatki za zdravstvo, izobraževanje in komunikacije.

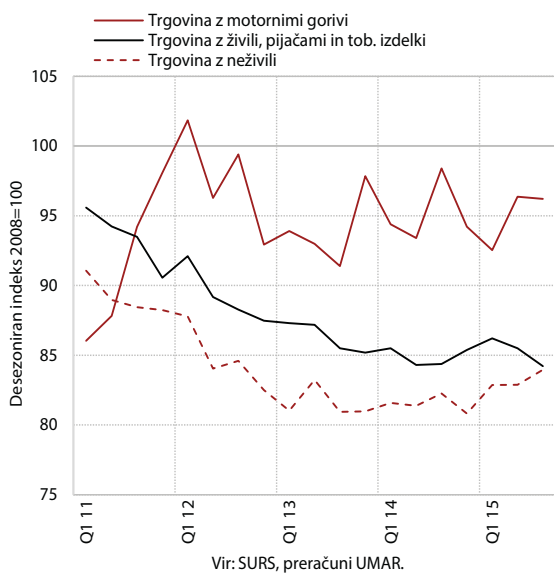


Prihodek v **trgovini** na drobno in na debelo je v tretjem četrtletju stagniral, z motornimi vozili pa se je še povečal (desez.). Nadalje se je povečala prodaja avtov pravnim in fizičnim osebam<sup>4</sup>. V trgovini na drobno, ki stagnira okoli ravni iz sredine lanskega leta, se je v tretjem četrtletju okrepil le prihodek v trgovini z neživili. Znova se je zvišala prodaja oblačil in obutve ter farmacevtskih in kozmetičnih proizvodov, po prekinitvi v drugem četrtletju pa tudi prodaja gospodinjstskih, avdio in video ter računalniških in telekomunikacijskih naprav, knjig in igrač. V trgovini na debelo je nominalni prihodek po rasti v preteklih dveh

Slika 14: Prihodek v trgovinskih panogah



Slika 15: Prihodek v trgovini na drobno

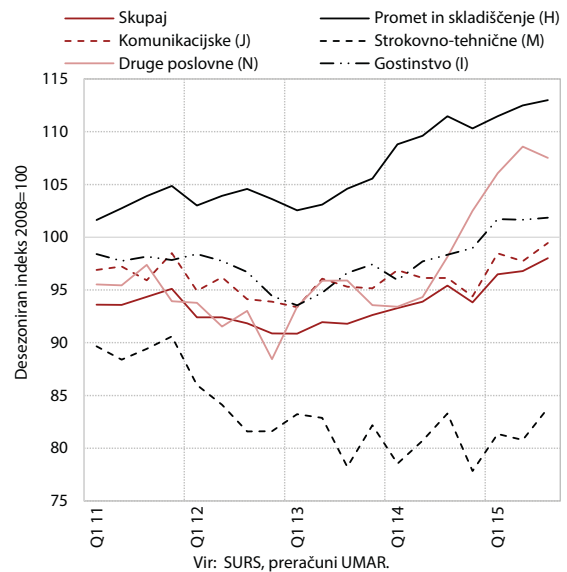


<sup>4</sup> V tretjem četrtletju se je rast prihodka umirila na 0,8 % (desez.), medletno pa je bila rast enaka 12,4 %. Prodaja avtov, ki jih uporabljajo fizične osebe, je bila medletno višja za 13,1 % (pri tem se je za skoraj četrtino povečala prodaja preko lizingov); prodaja avtov, ki jih uporabljajo pravne osebe, pa za 6,6 %.

četrtletjih stagniral, vendar je ostal najvišji po letu 2008. Medletno je bil prihodek v vseh treh glavnih panogah višji, na kar sta vplivali rast zasebne potrošnje in domače proizvodne aktivnosti.

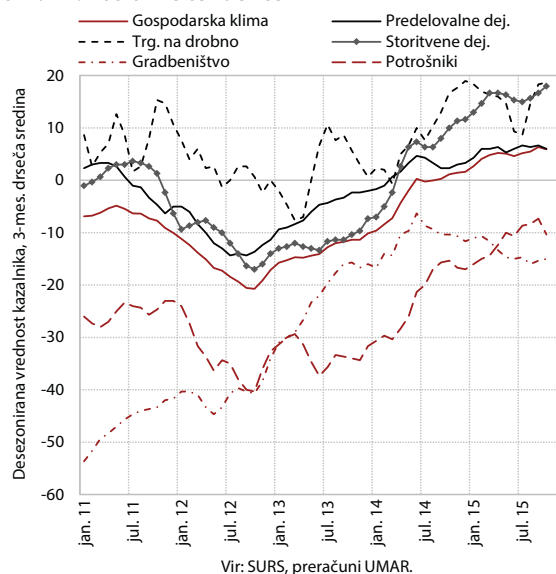
Rast nominalnega prihodka v **tržnih storitvah** se je v tretjem četrtletju nadaljevala (desez.). Rast prihodka prometnih storitev je povezana s krepitvijo proizvodnje predelovalnih dejavnosti. Narašča tudi izvoz teh storitev, v zadnjem času predvsem v cestnem transportu. Letos se prihodek povečuje še v računalniškem programiranju in svetovanju ter pravno-računovodskih storitvah in podjetniškem svetovanju, kjer se povečuje tudi število zaposlenih. Ob povečevanju števila zaposlenih preko zaposlovalnih agencij zaposlovalne storitve še naprej dosegajo visoke rasti prihodka. Po visoki rasti v lanskem in na začetku letošnjega leta gostinski prihodek stagnira na visoki ravni. V telekomunikacijskih storitvah se je prihodek po daljšem obdobju krčenja v tretjem četrtletju povečal, v arhitekturno-projektantskih pa aktivnost ostaja nizka.

Slika 16: Nominalni prihodek v tržnih storitvah (brez trgovine)

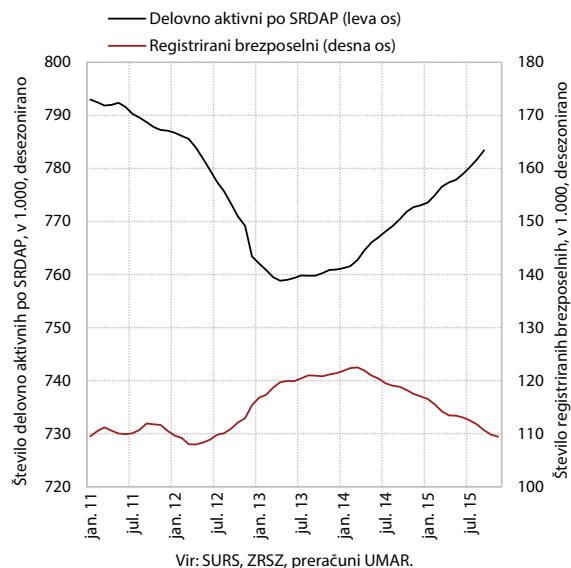


**Razpoloženje v gospodarstvu**, ki se je od sredine leta ohranjalo na najvišjih ravneh od začetka krize, se je novembra nekoliko poslabšalo. K temu je največ prispevalo zaupanje potrošnikov, ki se je drugi mesec zapored zmanjšalo. Zaupanje v ostalih dejavnostih, ki se je v zadnjih mesecih večinoma izboljševalo, je novembra ostalo skoraj nespremenjeno. V vseh, z izjemo gradbeništva, zaupanje dosega najvišje ravni od začetka krize.

Slika 17: Poslovne tendence



Slika 18: Delovno aktivni po registru in registrirani brezposelni



## Trg dela

Naraščanje števila delovno aktivnih<sup>5</sup> se je nadaljevalo tudi v tretjem četrtletju (0,5 %, desez.). Povečalo se je predvsem v predelovalnih dejavnostih (1,0 %, desez.), kjer opazneje narašča od začetka drugega četrtletja. V prvih devetih mesecih je bilo število delovno aktivnih medletno večje v večini dejavnosti zasebnega sektorja, najbolj v predelovalnih dejavnostih ter gostinstvu, prometu in trgovini<sup>6</sup>. V zaposlovalnih dejavnostih je rast ostala visoka, vendar je njihov prispevek k skupni rasti delovno aktivnih letos manjši. Tudi po podatkih ADS in statistiki nacionalnih računov se je število delovno aktivnih v tretjem četrtletju povečalo.

<sup>5</sup> Po statističnem registru delovno aktivnega prebivalstva; to so zaposlene in samozaposlene osebe brez samozaposlenih kmetov.

<sup>6</sup> V teh storitvah je bilo skupaj večje za 3.372 oseb.

Število registriranih brezposelnih se je novembra nadalje zmanjšalo (0,3 %, desez.). Konec novembra je bilo v evidenci brezposelnih prijavljenih 107.412 oseb oz. 6,9 % manj kot novembra lani. V prvih enajstih mesecih se je v evidenco prijavilo manj oseb, predvsem zaradi manj izjav zaposlitev iz poslovnih razlogov in stečajev podjetij. Manj je bilo tudi iskalcev prve zaposlitve<sup>7</sup>. Nekoliko manjši je bil tudi celotni odliv, predvsem zaradi nekoliko manjšega

<sup>7</sup> Njihovo število je bilo v prvih enajstih mesecih letos medletno nižje za 16,0 % oz. 2810 oseb, medtem ko je bilo to v enakem obdobju lani medletno razmeroma nespremenjeno. Ker so med iskalci prve zaposlitve predvsem mladi, se to kaže tudi v nižji stopnji brezposelnosti v starostni skupini 15-29 let. Slednja je bila septembra medletno nižja 2,5 o. t. in 17,8-odstotna, kar je največje medletno znižanje izmed vseh starostnih skupin. Na zmanjševanje števila iskalcev prve zaposlitve poleg večjih zaposlitvenih možnosti za mlade vpliva tudi v zadnjih dveh letih manjši odliv mladih iz rednega šolanja.

Tabela 5: Delovno aktivni po področjih dejavnosti

	Število v 1.000				Sprememba števila	
	2014	IX 15	VIII 15	IX 14	IX 15/IX 14	I-IX 15/I-IX 14
Predelovalne dejavnosti	178,3	182,5	181,3	179,0	3.469	2.048
Gradbeništvo	54,0	56,0	55,6	55,7	341	459
Tržne storitve	339,0	349,6	348,6	342,0	7.654	9.093
–od tega Zaposlovalne dejavnosti	10,6	14,9	14,8	12,6	2.337	4.265
Javne storitve	171,0	172,7	170,9	171,3	1.430	927
Dej. javne uprave in obrambe, dej. obvezne socialne varnosti	48,8	48,2	48,3	48,9	-662	-746
Izobraževanje	66,0	66,9	65,2	66,0	897	587
Zdravstvo in socialno varstvo	56,2	57,6	57,4	56,4	1.195	1.085
Drugo <sup>1</sup>	55,5	49,3	49,3	57,7	-8.347	-4.764
Skupaj	797,8	810,1	805,6	805,5	4.547	7.763

Vir: SURS, preračuni UMAR.

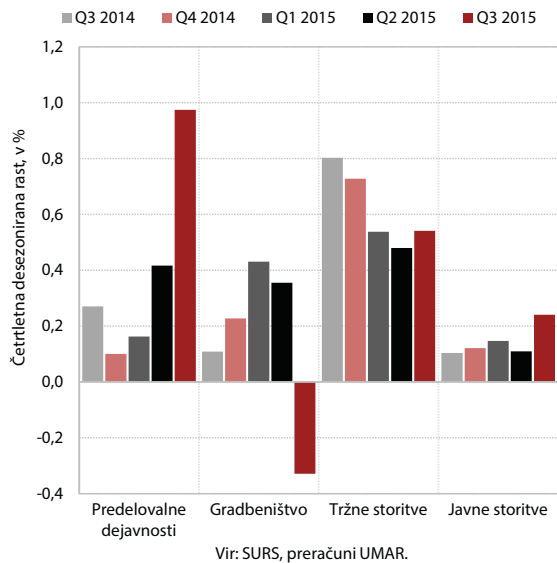
Opomba: <sup>1</sup>Kmetijstvo in lov, gozdarstvo, ribištvo; rudarstvo; oskrba z električno energijo, plinom in paro; oskrba z vodo, ravnanje z odpadki in odpadki, saniranje okolja.

**Tabela 6: Kazalniki gibanj na trgu dela**

v %	2014	IX 15/ VIII 15	IX 15/ IX 14	I-IX 15/ I-IX 14
Delovno aktivni <sup>2</sup>	0,5	0,2 <sup>1</sup>	0,6	1,0
Registrirani brezposelni	0,2	-1,1 <sup>1</sup>	-6,9	-6,0
Povprečna nominalna bruto plača	1,1	0,1 <sup>1</sup>	0,2	0,5
zasebni sektor	1,4	0,2 <sup>1</sup>	0,3	0,3
javni sektor	0,9	0,0 <sup>1</sup>	0,1	1,0
v tem: sektor država	0,6	-0,1 <sup>1</sup>	0,1	0,6
	<b>2014</b>	<b>IX 14</b>	<b>VIII 15</b>	<b>IX 15</b>
Stopnja registrirane brezposelnosti (v %), desezonirano	13,1	12,9	12,2	12,1
Povprečna nominalna bruto plača (v EUR)	1.540,25	1.519,32	1.524,44	1.522,07
zasebni sektor (v EUR)	1.424,32	1.397,15	1.402,17	1.401,47
javni sektor (v EUR)	1.757,29	1.750,56	1.758,94	1.753,08
v tem: sektor država (v EUR)	1.726,43	1.731,75	1.728,71	1.733,46

Vir: ZRSZ, SURS, preračuni UMAR.

 Opomba: <sup>1</sup> desezonirani podatki, <sup>2</sup> Zaposleni, samozaposleni in kmetje.

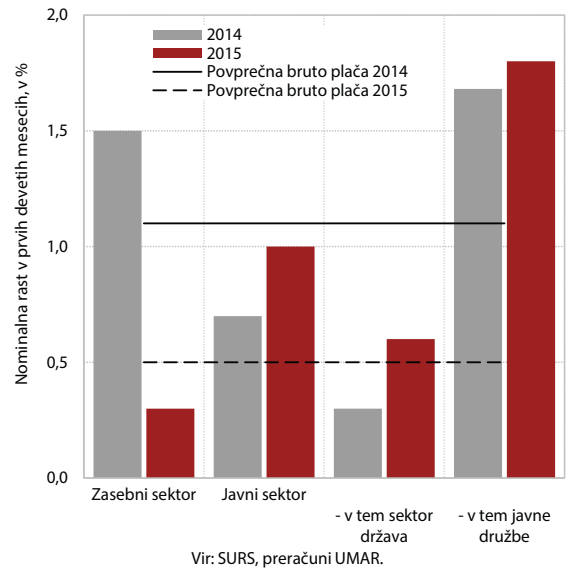
**Slika 19: Delovno aktivni po področjih dejavnosti**


Vir: SURS, preračuni UMAR.

odliva v zaposlitev<sup>8</sup> (tudi zaradi manj vključitev v javna dela). Tudi po podatkih ADS se je število brezposelnih v tretjem četrtletju nadalje znižalo (za 7,2 %, desez.).

Rast povprečne bruto plače se je v tretjem četrtletju ustavila v zasebnem in javnem sektorju (desez.). V zasebnem je bila plača v prvih devetih mesecih medletno višja le za 0,3 % (lani 1,5 %). Nizko rast v precejšnji meri pripisujemo spremembam v strukturi zaposlenih (povečuje se število zaposlenih z relativno nizkimi plačami), upočasnjeni rasti produktivnosti dela in odsotnosti cenovnih pritiskov. V javnem sektorju je bila medletna rast plač v prvih devetih mesecih (1,0 %) nekoliko višja kot v enakem obdobju lani

<sup>8</sup> Kljub letošnjemu nekoliko nižjemu odlivu v zaposlitev ta v zadnjih dveh letih ostaja precej višji kot v predhodnih letih.

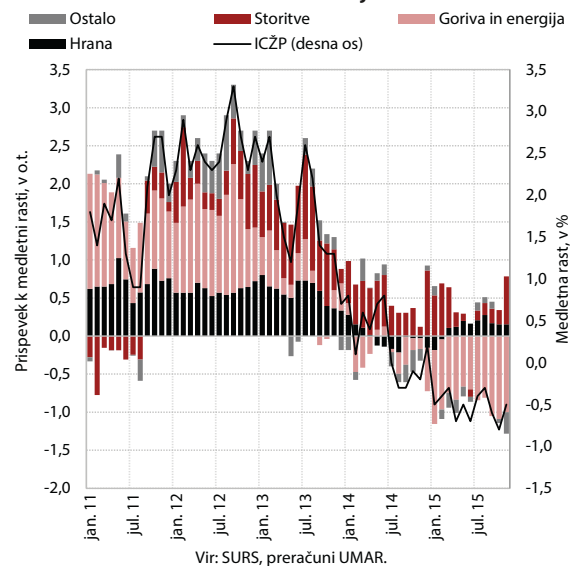
**Slika 20: Povprečna bruto plača na zaposlenega**


Vir: SURS, preračuni UMAR.

(0,7 %) zaradi lanskih izplačil zadržanih napredovanj in višje rasti plač v javnih družbah.

## Cene

Cene so novembra ostale medletno nižje (-0,5 %). K padcu so znova prispevale predvsem nižje cene energentov. Medletno nižje so ostale cene tekočih goriv, višje pa cene električne energije. Padec cen trajnega blaga se je poglobil<sup>9</sup>, nižje so ostale tudi cene poltrajnega blaga. Višje kot pred letom so še vedno cene hrane, predvsem zaradi višjih cen nepredelane hrane. Rast cen storitev je bila višja kot v preteklih mesecih, k temu je prispeval predvsem enkratni učinek znižanja premij dopolnilnega

**Slika 21: Struktura medletne inflacije**


Vir: SURS, preračuni UMAR.

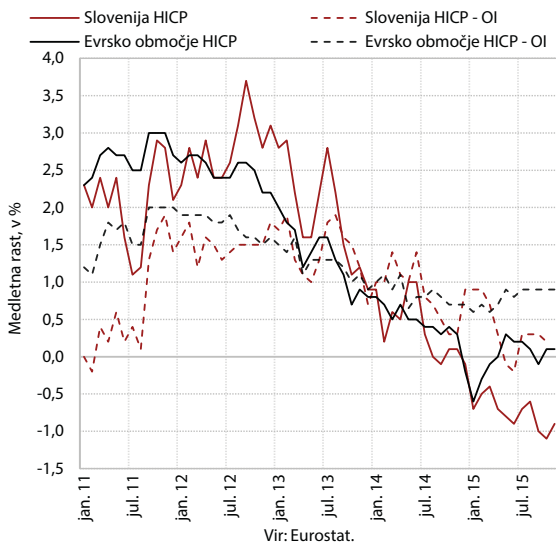
<sup>9</sup> Novembra se je povečal padec cen osebnih avtomobilov in pohištva.



zdravstvenega zavarovanja novembra lani. Osnovna inflacija ostaja ob trenutnih gibanjih cen hrane in energentov nizka.

Rast cen v evrskem območju je novembra ostala skromna (0,1 %). Višje so ostale cene storitev (prispevek 0,5 o. t.), nepredelane hrane (0,2 o. t.) in ne-energetskega blaga (0,1 o. t.); nižje pa cene energentov (-0,8 o. t.).

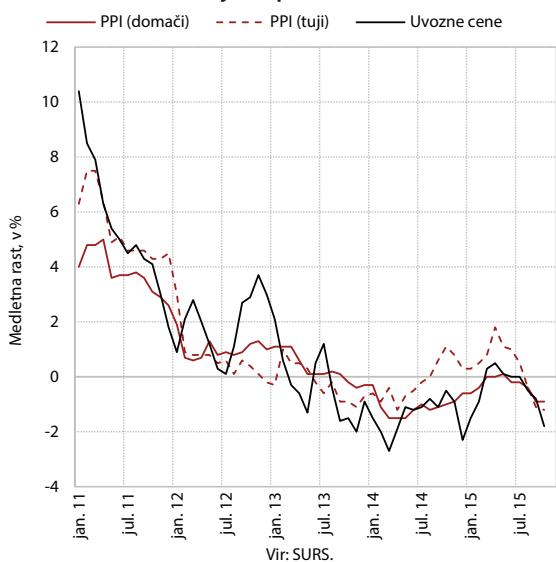
**Slika 22: Dejanska in osnovna inflacija v Sloveniji in evrskem območju**



Vir: Eurostat.  
Opomba: OI-brez nepredelane hrane in energije.

Medletni padec cen industrijskih proizvodov se je oktobra na domačem in tujih trgih nadaljeval. Cene so ob nižjih cenah surovin na svetovnih trgih ostale na domačem (-0,9 %) in tujih trgih (-1,2 %) nižje v večini predelovalnih dejavnosti. Padec uvoznih cen se je še poglobil (iz -0,8 % na -1,8 %).

**Slika 23: Cene industrijskih proizvodov in uvozne cene**



Vir: SURS.

**Tabela 7: Rast cen življenjskih potrebščin, v %**

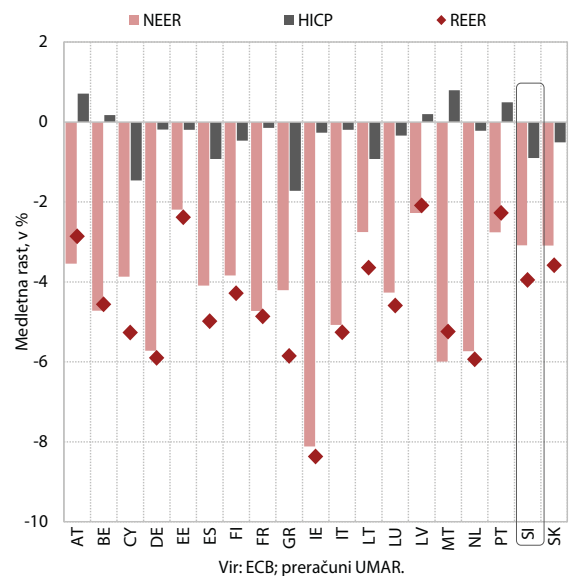
	2014	X 15/IX 15	X 15/X 14
<b>Skupaj</b>	<b>0,2</b>	<b>0,0</b>	<b>-0,8</b>
Hrana	-1,0	-0,7	1,0
Goriva in energija	-4,1	-0,3	-8,2
Storitve	2,8	-0,5	0,6
Ostalo <sup>1</sup>	0,2	0,8	-0,1
Skupaj brez hrane in energije	1,3	0,3	0,1
Osnovna inflacija - odrezano povprečje <sup>2</sup>	0,0	-0,1	0,2
Regulirane cene	-2,6	-0,2	-11,5
Davčni vpliv - prispevek v o.t.	0,4	0,0	0,1

Vir: SURS, MGRT, preračuni UMAR.

Opombe: <sup>1</sup> Obleka, obutev, pohištvo, osebni avtomobili, alkoholne pijače, tobak, itd. <sup>2</sup> Pristop z izključitvijo deleža ekstremnih sprememb cen v vsakem mesecu. Optimalni delež je določen v obdobju zadnjih petih let kot razlika med vrednostjo drsečega sredinskega povprečja in izračunanim odrezanim povprečjem.

S postopno krepitvijo evra na mesečni ravni se je od sredine leta zmanjšalo medletno izboljševanje cenovne konkurenčnosti. Slovenija je letos v skupini članic evrskega območja z manjšim medletnim izboljšanjem cenovne konkurenčnosti. To je predvsem posledica geografske strukture menjave, zaradi katere so učinki šibkejšega evra na konkurenčnost Slovenije relativno manjši kot v drugih državah.<sup>10</sup> Realni efektivni tečaj, deflacianiran z relativnimi HICP, je septembra ostal medletno nižji zaradi padca tečaja evra do večine valut

**Slika 24: Realni efektivni tečajji, deflator HICP, članice evrskega območja, januar – september 2015**



Vir: ECB; preračuni UMAR.

<sup>10</sup> Delež menjave z evrskim območjem je nadpovprečno velik, zato je Slovenija na valutna nihanja evra relativno manj občutljiva. Poleg tega je evro letos padal predvsem do valut partneric, ki imajo v naši menjavi zunaj evrskega območja relativno manjše deleže (ZDA, Velika Britanija, azijske države), do valut partneric z relativno večjimi deleži pa je bil stabilen (Hrvaška, Madžarska, Češka, Poljska).

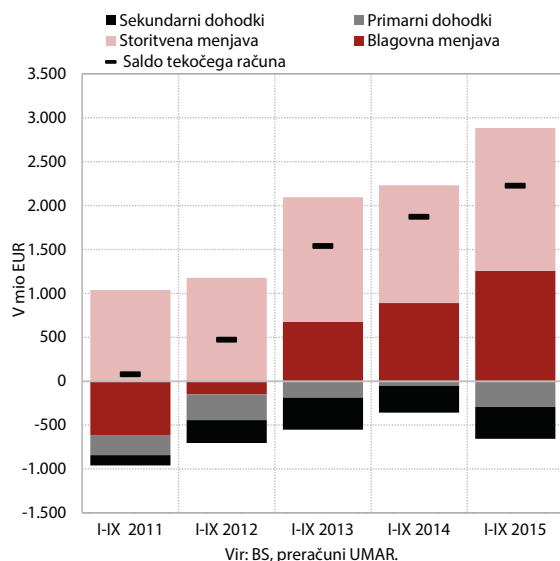
<sup>11</sup> Slovenskih v primerjavi s trgovinskimi partnericami.

pomembnejših trgovinskih partneric<sup>12</sup> in znižanja relativnih cen.

## Plačilna bilanca

**Presežek tekočega računa** plačilne bilance je bil v prvih devetih mesecih medletno večji zaradi višjega presežka v blagovni in storitveni menjavi s tujino. K višjemu blagovnemu presežku so poleg količinskih dejavnikov prispevali tudi izboljšani pogoji menjave. Uvozne cene so se namreč predvsem zaradi nižjih evrskih cen energije znižale bolj od izvoznih. Presežek v menjavi storitev je bil večji predvsem zaradi večjega presežka v menjavi potovanj in transporta. Primanjkljaja primarnih in sekundarnih dohodkov sta bila medletno višja. Primanjkljaj primarnih dohodkov je bil višji predvsem zaradi večjega neto odliva dohodkov od kapitala (predvsem ocene reinvestiranih dobičkov lastniškega kapitala neposrednih naložb<sup>13</sup>) in manjšega presežka ostalih primarnih dohodkov (manj prejetih subvencij iz proračuna EU). Primanjkljaj sekundarnih dohodkov pa je bil višji predvsem zaradi večjega neto odliva raznih tekočih transferov zasebnega sektorja. V zadnjih dvanajstih mesecih je presežek tekočega računa plačilne bilance dosegel 7,7 % ocenjenega BDP.

Slika 25: Komponente salda tekočega računa plačilne bilance

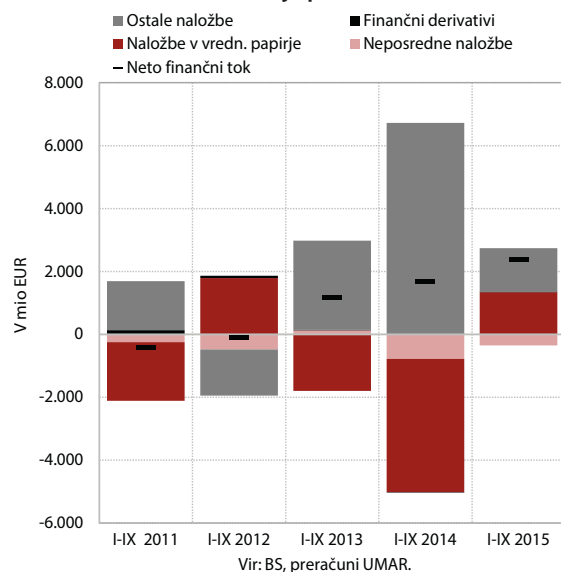


<sup>12</sup> Še posebej do ameriškega dolarja, kitajskega juana, britanskega funta in švicarskega franka.

<sup>13</sup> Na tekočem računu plačilne bilance se kritje izgub beleži kot negativni reinvestirani dobički neposrednih vlagateljev. Pri slovenskih neposrednih naložbah v tujini negativni reinvestirani dobički predstavljajo negativne prejemke dohodkov od kapitala; pri neposrednih tujih naložbah v Slovenijo pa negativne izdatke dohodkov od kapitala.

**Neto odliv finančnih transakcij s tujino<sup>14</sup>** je bil v prvih devetih mesecih medletno večji. Naložbe v vrednostne papirje so bile neto odlivne predvsem zaradi manjšega zadolževanja države. Država letos ni povečala obveznosti do tujih portfeljskih vlagateljev,<sup>15</sup> v enakem obdobju lani pa kar za 3,7 mrd EUR. Neto odliv ostalih naložb je bil manjši kot pred letom. Poslovne banke pa so se v prvih devetih mesecih do tujine razdolžile manj kot v enakem obdobju lani. Neposredne naložbe pa so tudi letos ostale neto prilivne, na kar je vplival predvsem priliv lastniškega kapitala tujih neposrednih vlagateljev (večinoma preoblikovanje dolga v lastniški kapital).

Slika 26: Finančne transakcije plačilne bilance



**Bruto zunanji dolg** je konec septembra 2015 znašal 44,9 mrd EUR (116,5 % ocenjenega BDP) oz. 1,4 mrd EUR manj kot decembra lani. Znižal se je bruto zunanji dolg poslovnih bank (za 1,3 mrd EUR). Banke so nadalje odplačevale tuja posojila,<sup>16</sup> nerezidenti pa zmanjševali vloge pri slovenskih bankah. Nižji je bil tudi dolg centralne banke (za 0,5 mrd EUR). Dolg državnega sektorja, ki se je od začetka recesije pospešeno zadolževal,<sup>17</sup> se je v prvih treh četrtletjih povečal le za 0,1 mrd EUR. Država je odplačala del obveznosti do tujih portfeljskih vlagateljev, zaradi zavarovanja valutnega tveganja pa je povečala zadolževanje s posojili. Ostali sektorji so tujini odplačevali predvsem dolgoročno posojila. Medpodjetniška posojila v okviru neposrednih naložb,<sup>18</sup> pri katerih večino predstavlja dolg slovenskih

<sup>14</sup> Finančni račun brez rezervnih imetij.

<sup>15</sup> V prvi polovici letošnjega leta je država odplačala del obveznosti do tujih portfeljskih vlagateljev, julija pa izdala 10-letno obveznico v višini 1,25 mrd EUR z 2,125-odstotno obrestno mero.

<sup>16</sup> Od konca leta 2008 pa do konca junija 2015 so banke tujini odplačale 12,6 mrd EUR, od tega 9,2 mrd posojil.

<sup>17</sup> Konec septembra je zunanji dolg države dosegel 23,3 mrd EUR, in se je od začetka krize povečal za 19,5 mrd EUR.

<sup>18</sup> Po novi metodologiji (BPM6) se dolžniški instrumenti razvrščajo glede na vrsto povezave: i) obveznosti slovenske družbe do neposrednega tujega investitorja, ii) obveznosti slovenskega

Tabela 8: Plačilna bilanca

I-IX 15, v mio EUR	Prilivi	Odlivi	Saldo	Saldo I-IX 14
Tekoči račun	24.023,4	21.795,3	2.228,0	1.874,1
Blago	17.850,0	16.593,1	1.256,8	889,2
Storitve	4.462,3	2.834,2	1.628,0	1.341,9
Primarni dohodki	1.108,3	1.402,0	-293,7	-54,0
Sekundarni dohodki	602,8	966,0	-363,2	-303,0
Kapitalski račun	431,6	373,2	58,5	-25,7
Bruto pridobitve/odtujitve neproizved. nefinančnih imetij	104,8	102,4	2,4	9,7
Kapitalski transferi	326,9	270,7	56,1	-35,4
Finančni račun	-980,5	1.359,2	2.339,7	1.778,3
Neposredne naložbe	586,0	234,5	-351,6	-785,8
Naložbe v vrednostne papirje	-292,9	1.044,3	1.337,3	-4.237,8
Finančni derivativi	-54,8	-35,7	19,1	-9,8
Ostale naložbe	-1.218,8	162,1	1.380,9	6.719,8
Imetja	0,0	162,1	162,1	4.039,1
Obveznosti	-1.218,8	0,0	1.218,8	-2.680,7
Rezervna imetja	0,0	-46,0	-46,0	91,8
Statistična napaka	0,0	53,2	53,2	-70,2

Vir: BS.

Opomba: Metodologija plačilne bilance in stanja mednarodnih naložb Slovenije temelji na priporočilih šeste izdaje Priročnika za izdelavo plačilne bilance, ki ga je izdal Mednarodni denarni sklad (Balance of Payments and International Investment Position).

podružnic do matičnih podjetij v tujini, so se v primerjavi z decembrom lani nekoliko zmanjšala (za 0,1 mrd EUR). *Bruto dolžniške terjatve* so konec septembra 2015 znašale 33 mrd EUR (85,8 % ocenjenega BDP) oz. 1,3 mrd EUR več kot decembra lani. K povečanju so največ prispevala večja imetja države, ki je umikala sredstva z računov pri BS in jih plasirala na račune v tujini. Zaradi nadaljnje rasti izvoza blaga in storitev je bil večji tudi obseg kratkoročnih kreditov. *Neto zunanji dolg* je konec septembra dosegel 11,8 mrd EUR (30,7 % ocenjenega BDP) oz. 2,8 mrd EUR manj kot decembra lani.

## Finančni trgi

*Razdolževanje domačih nebančnih sektorjev se je v prvih desetih mesecih<sup>19</sup> v primerjavi z enakim obdobjem lani povečalo<sup>20</sup>.* Njihov obseg kreditov se je v tem obdobju zmanjšal za 1,1 mrd EUR oz. za okoli 3 % več kot lani zaradi večjega razdolževanja države ter podjetij in NFI. Obseg kreditov gospodinjstvom se je povečal za okoli 110 mio EUR. Povečuje se predvsem zadolževanje gospodinjstev v obliki stanovanjskih kreditov ter nekoliko tudi obseg kreditov za ostale namene, zmanjševanje

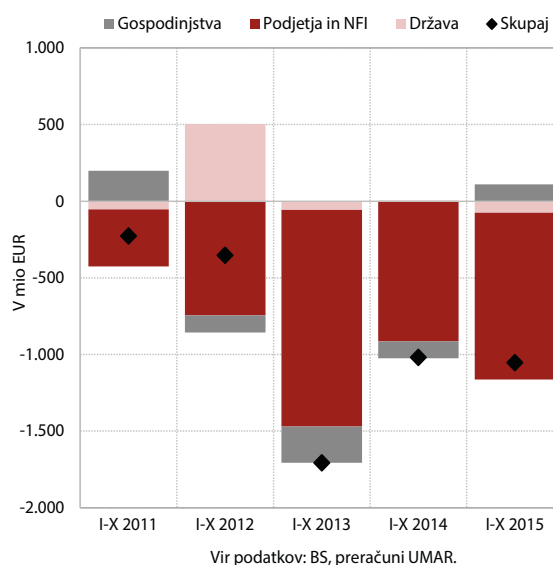
investitorja do tujih družb z neposrednimi naložbami in iii) obveznosti do sestrskih podjetij.

<sup>19</sup> Pri gibanjih v prvih desetih mesecih je prikazana sprememba obsega na dan 31. 10. 2015 glede na dan 31. 12. 2014.

<sup>20</sup> Izločili smo vpliv prenosa terjatev na DUTB v lanskem septembru in oktobru v skupni višini 1,3 mrd EUR.

obsega potrošniških kreditov pa se umirja. Obseg kreditov podjetjem in NFI se je v prvih desetih mesecih zmanjšal za 1,1 mrd EUR oz. za skoraj 20 % več kot v enakem obdobju lani. Razdolževanje podjetij in NFI v tujini se nadaljuje. V prvih treh četrtletjih je znašalo 370 mio EUR, kar je za okoli 35 % manj kot v enakem obdobju lani. Podjetja in NFI v tujini neto odplačujejo predvsem dolgoročna posojila, neto zadolževanje v obliki kratkoročnih posojil pa narašča in presega 220 mio EUR. Razlike med domačimi in tujimi obrestnimi merami<sup>21</sup> so se v zadnjih dveh mesecih nekoliko povečale in so bile septembra okoli 170 b. t.

Slika 27: Spremembe obsega kreditov domačih bank gospodinjstvom, podjetjem in NFI ter državi



*Na strani virov financiranja banke nadalje beležijo odliv tujih virov, prirast depozitov domačih nebančnih sektorjev se letos upočasnjuje.* Banke so v prvih treh četrtletjih neto odplačale za 1,4 mrd EUR obveznosti do tujine, kar je za skoraj 40 % več kot v enakem obdobju lani. Neto odplačevanje se je v tretjem četrtletju upočasnilo. Prirast vlog domačih nebančnih sektorjev se umirja in je v prvih desetih mesecih znašal 1,2 mrd EUR (v enakem obdobju lani 2,7 mrd EUR). Približno 55 % prirasta je posledica priliva vlog gospodinjstev in nefinančnih družb, preostanek pa centralne države. Zaradi nizkih depozitnih obrestnih mer se, podobno kot v drugih državah članicah EMU, povečuje obseg vlog čez noč, ki v slovenskem bančnem sistemu predstavljajo že več kot polovico vseh vlog nebančnih sektorjev.

<sup>21</sup> Obrestne mere za posojila na 1 mio EUR s spremenljivo in do enega leta fiksno začetno obrestno mero.

**Tabela 9: Kazalniki finančnih trgov**

Krediti domačih bank nebančnemu sektorju in varčevanje prebivalstva	Nominalni zneski, v mio EUR		Nominalna rast, v %		
	31. XII 14	31. X 15	31. X 15/30. IX 15	31. X 15/31. XII 14	31. X 15/31. X 14
Kreditni skupaj	22.883,1	21.830,2	-0,4	-4,6	-8,5
Kreditni podjetjem in NFI	12.300,4	11.212,8	-1,0	-8,8	-16,2
Kreditni državi	1.820,3	1.744,5	-1,2	-4,2	4,5
Kreditni gospodinjstvom	8.762,5	8.872,9	0,5	1,3	0,7
Potrošniški	2.104,1	2.059,5	0,1	-2,1	-3,8
Stanovanjski	5.348,0	5.493,5	0,3	2,7	2,9
Ostalo	1.310,5	1.319,8	2,1	0,7	-0,4
Bančne vloge gospodinjstev skupaj	15.355,6	15.741,3	0,5	2,5	3,6
Čez noč	7.373,6	8.714,3	1,1	18,2	21,9
Kratkoročno vezane	3.272,5	2.635,4	-0,4	-19,5	-21,5
Dolgoročno vezane	4.704,9	4.381,0	-0,1	-6,9	-6,5
Vloge na odpoklic	4,6	10,6	1,8	131,0	115,1
Vzajemni skladi	2.150,7	2.360,8	6,9	9,8	11,7
Bančne vloge države skupaj	1.909,4	2.447,1	29,8	28,2	-4,8
Čez noč	24,6	757,7	1.056,5	2.980,9	66,4
Kratkoročno vezane	860,6	239,6	-54,8	-72,2	-79,7
Dolgoročno vezane	955,2	1.254,9	5,4	31,4	47,4
Vloge na odpoklic	69,0	194,9	95,5	182,3	128,5

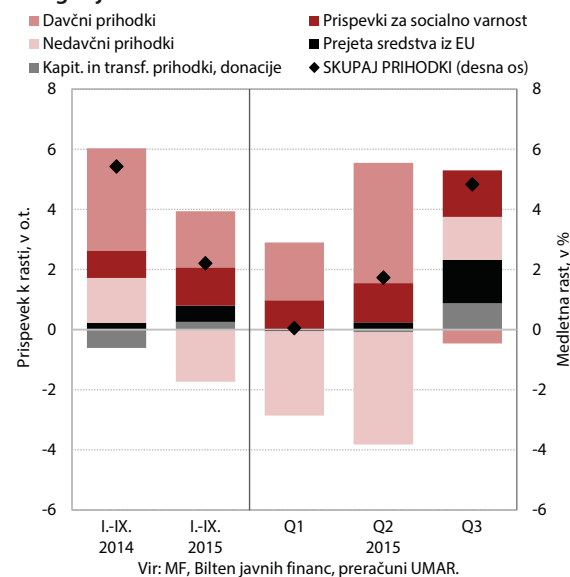
Vir: Bilten BS, ATVP, preračuni UMAR.

Opomba: NFI – nenedarne finančne institucije.

## Javne finance

Medletna rast **javnofinančnih prihodkov** se je septembra upočasnila in v prvih treh četrtletjih znašala 2,2 %. Upočasnitev rasti je bila v večji meri posledica zamud nekaj večjih davčnih zavezancev pri plačilih trošarin in davka na dodano vrednost (DDV), ki so bila zamaknjena iz septembra v oktober. Rast prihodkov v prvih treh četrtletjih izhaja iz višjih prilivov davkov (medletna rast 3,6 %), socialnih prispevkov (3,7 %) in evropskih kohezijskih sredstev (10,7 %). Nedavčni prihodki so bili po visoki rasti v lanskem letu zaradi izrednih prilivov<sup>22</sup> medletno nižji (-21,5 %). K rasti davčnih prihodkov so največ prispevali pozitivni poračun davka od dohodkov pravnih oseb, ki je sledil lanskemu izboljšanju poslovanja gospodarskih družb, ter višji prilivi DDV, ki so povezani z rastjo zasebne potrošnje in ukrepi za učinkovitejše pobiranje tega davka. Ob izboljšanju stanja na trgu dela so bili medletno višji tudi prihodki od dohodnine in socialnih prispevkov; slednji delno zaradi širitve prispevne osnove. K medletni rasti davčnih prihodkov so prav tako prispevala povišanja nekaterih davčnih stopenj in taks (za finančne storitve, zavarovalne posle in izpuste CO<sub>2</sub>) ter zamik pobiranja občinskih davkov na nepremičnine iz leta 2014 v leto 2015. Prihodki od trošarin so bili v prvih treh četrtletjih medletno nekoliko nižji zaradi omenjenih zamud pri plačilih.

<sup>22</sup> Med večjimi izrednimi nedavčnimi prihodki iz prve polovice lanskega leta sta vplačilo koncesnin za radijske frekvence za mobilno telefonijo ter vplačilo visokega presežka iz upravljanja enotnega zakladniškega računa v državni proračun.

**Slika 28: Rast prihodkov in prispevki posameznih kategorij k rasti**


**Javnofinančni odhodki** so bili v prvih treh četrtletjih podobni kot v enakem obdobju lani. Najbolj so se povečali izdatki, namenjeni delovanju vodnega sklada in sklada za podnebne spremembe (zabeleženi v sklopu rezerv). Medletno višja so bila še plačila obresti in transferi posameznikom in gospodinjstvom; slednji zaradi višjega letnega dodatka za upokojeince in višjih ostalih transferov

Tabela 10: Konsolidirani javnofinančni prihodki in odhodki

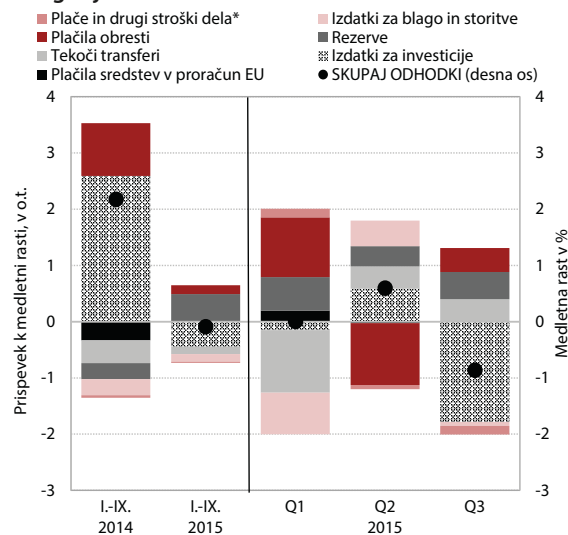
Kategorija	I-IX 2014		I-IX 2015		Kategorija	I-IX 2014		I-IX 2015	
	Mio EUR	Medl. rast, %	Mio EUR	Medl. rast, %		Mio EUR	Medl. rast, %	Mio EUR	Medl. rast, %
<b>SKUPAJ PRIHODKI</b>	11.225,8	5,4	11.473,0	2,2	<b>SKUPAJ ODHODKI</b>	12.256,7	2,2	12.246,1	-0,1
Davčni prihodki*	5.794,3	6,7	6.003,3	3,6	Plače in drugi stroški dela**	2.711,2	-0,2	2.708,6	-0,1
Dohodnina	1.395,9	2,3	1.440,0	3,2	Izdatki za blago in storitve	1.617,5	-2,1	1.601,0	-1,0
Davek od dohod. pravnih oseb	350,1	114,5	448,8	28,2	Plačila obresti	804,7	16,3	823,7	2,4
Davki na nepremičnine	103,2	-29,6	124,7	20,8	Rezerve	63,9	-35,1	123,3	93,0
Davek na dodano vrednost	2.302,7	7,9	2.352,5	2,2	Tekoči transferi posam. in gospodinj.	4.782,9	-0,1	4.814,7	0,7
Trošarine	1.100,5	-0,8	1.063,9	-3,3	Ostali tekoči transferi	933,1	-4,4	885,2	-5,1
Prispevki za soc. varnost	3.907,2	2,6	4.050,6	3,7	Izdatki za investicije	1.022,6	43,7	968,0	-5,3
Nedavčni prihodki	905,1	21,3	710,5	-21,5	Plačila v proračun EU	320,8	-11,0	321,7	0,3
Prejeta sredstva iz EU	565,1	4,5	625,8	10,7	<b>PRORAČUNSKI SALDO</b>	<b>-1.030,9</b>		<b>-773,1</b>	
Ostalo	54,1	-54,4	82,7	53,0	<b>PRIMARNI SALDO</b>	<b>-251,1</b>		<b>36,8</b>	

Vir: MF, Bilten javnih financ, preračuni UMAR.

Opomba: \*Med davčne prihodke niso vštetni socialni prispevki, kot to velja v konsolidirani bilanci javnega financiranja; \*\* Stroški dela vključujejo soc. prispevke delodajalca.

za zagotavljanje socialne varnosti<sup>23</sup>, medtem ko so bili transferi nezaposlenim ob izboljšanju razmer na trgu dela nižji. V prvih treh četrtletjih so najbolj upadli izdatki za investicije, subvencije ter tekoče vzdrževanje objektov in opreme. Masi plač in pokojnin (po izločitvi letnega dodatka<sup>24</sup>) sta bili podobni kot v enakem obdobju lani.

Slika 29: Rast odhodkov in prispevki posameznih kategorij k rasti



Vir: MF, Bilten javnih financ, preračuni UMAR.

Opomba: \* Stroški dela vključujejo soc. prispevke delodajalca.

<sup>23</sup> V drugi polovici lanskega leta se je uskladil znesek denarne socialne pomoči in nekoliko razrahljali pogoji za njeno pridobitev. Zvišala se je vrednost premoženja, ki se ne upošteva za pridobitev te socialne pravice, v dohodek se za določene tipe družin ne všteva več celotni otroški dodatek, ugodnejši je tudi način upoštevanja priložnostnih dohodkov.

<sup>24</sup> Letni dodatek za upokojeence se je lani beležil med pokojnine, od letos pa je vključen med transfere za zagotavljanje socialne varnosti, zato smo ga zaradi primerljivosti podatkov iz lanskega podatka o pokojninah izločili.

**Javnofinančni primanjkljaj<sup>25</sup>** je v prvih treh četrtletjih dosegel 773 mio EUR oz. 258 mio EUR manj kot v enakem obdobju lani. Primarni saldo<sup>26</sup> je bil pozitiven (37 mio EUR). Medletno znižanje primanjkljaja izhaja iz višjih prihodkov, omogočila pa ga je tudi zaježitev nekaterih izdatkov; oboje je povezano z izboljšanjem gospodarske aktivnosti in stanja na trgu dela, krepitvijo zasebne potrošnje ter vladnimi ukrepi<sup>27</sup>.

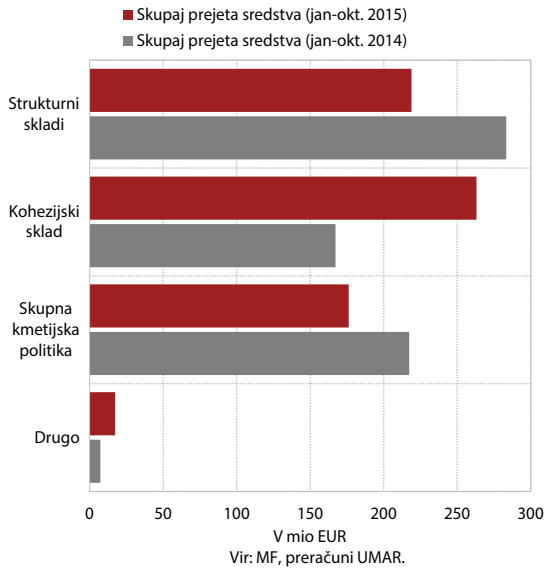
**Neto položaj državnega proračuna do proračuna EU** je bil v prvih desetih mesecih pozitiven v višini 326,3 mio EUR (v enakem obdobju lani 338,3 mio EUR). Slovenija je iz proračuna EU prejela 675,5 mio EUR, v proračun EU pa vplačala 349,2 mio EUR. Več kot tretjino (38,9 %) vseh prihodkov so predstavljala sredstva Kohezijskega sklada, ki še vedno beležijo najnižjo stopnjo realizacije glede na rebalans proračuna za leto 2015 (53,5 %). Sredstva strukturnih skladov so predstavljala 32,4 % vseh prihodkov (68,9 % pričakovane realizacije), sredstva Kmetijske in ribiške politike pa 26,1 % (79,8 % pričakovane realizacije).

<sup>25</sup> Po podatkih konsolidirane globalne bilance javnega financiranja (po metodologiji denarnega toka).

<sup>26</sup> Proračunski saldo brez upoštevanja prihodkov in odhodkov iz obresti.

<sup>27</sup> Med vladnimi ukrepi za dvig prihodkov so poleg že omenjenih dvigov davčnih stopenj in taks, še širitev osnove za socialne prispevke, podaljšanje veljavnosti 4. dohodninskega razreda in ukrepi za večjo učinkovitost pobiranja dajatev. Med ukrepi za zaježitev izdatkov so podaljšanje nekaterih varčevalnih ukrepov glede stroškov dela (razen napredovanj) in socialnih transferov ter znižanje izdatkov za subvencije ter blago in storitve.

Slika 30: Prejeta sredstva iz proračuna EU, januar – oktober 2014 in 2015



**izbrane teme**





## Presežna makroekonomska neravnotežja v državah EU

Pomemben element gospodarskega upravljanja EU je zgodnje odkrivanje in popravljanje t. i. presežnih makroekonomskih neravnotežij, zlasti znotraj evrskega območja. Zgodnji mehanizem odkrivanja neravnotežij sestavlja nabor štirinajstih kazalnikov z določenimi mejnimi vrednostmi, katerih preseganje lahko nakazuje velika zunanja ali notranja neravnotežja. Letos so bili v mehanizem odkrivanja prvič vključeni tudi kazalniki

trga dela. Pri podrobni identifikaciji neravnotežij EK upošteva tudi druge makroekonomske podatke in podrobni pregled<sup>28</sup>, ki podrobneje pojasnijo posamezna gibanja kazalnikov. Če se ugotovijo zelo resna presežna neravnotežja<sup>29</sup>, se začne postopek, ki lahko vključuje

<sup>28</sup> V skladu s prenovljenim gospodarskim upravljanjem, pripravi EK letno podrobni pregled držav, kjer so bila predhodno identificirana možna neravnotežja.

<sup>29</sup> Uredba (EU) št. 1176/2011 Evropskega parlamenta in Sveta z dne 16. novembra 2011 o preprečevanju in odpravljanju makroekonomskih neravnotežij.

Tabela 11: Indikatorji makroekonomskih neravnotežij za države EU za leto 2014

Mejna vrednost	Zunanja neravnotežja					Notranja neravnotežja						Novi socialni indikatorji			
	Tekoči račun, % BDP, triletno povprečje	Neto finančna pozicija do tujine, % BDP	Realni efektivni tečaj (deflator CPI), rast v 3 letih	Tržni delež na svetovnem trgu (blago in storitve), rast v 5-ih letih	Nominalni stroški dela na enoto proitovoda, rast v 3 letih	Cene nepremičnin, letna rast	Zadolževanje zasebnega sektorja, priliv kot % BDP	Dolg zasebnega sektorja, % BDP	Dolg sektorja država, % BDP	Stopnja brezposelnosti, 3-letno povprečje	Skupne finančne obveznosti sektorjev, letna rast	Stopnja delovne aktivnosti (15-64 let), 3 letna sprememba v o.t.	Stopnja dolgotrajne brezposelnosti (15-74 let), 3 letna sprememba v o.t.	Stopnja zaposlenosti mladih, 3 letna sprememba v o.t.	
	+6/-4 %	-35 %	+ 5 EMU/+ 11 EU	-6 %	+9 %/12 %	+6 &	14 %	133 %	60 %	10 %	16,5 %	-0,2%	0,50%	0,20%	
BE	-0,1	57,2	-0,5	-10,7	5,6	-1,1p	1,0	181,4	106,7	8,2	4,9	1,0	0,8	4,5	
BG	0,9	-73,4	-2,6	6,7	12,5p	1,5p	-0,3	124,3	27,0	12,2	7,2	3,1	0,6	-1,2	
CZ	-0,5	-35,6	-10,0	-5,0	3,8	1,8	1,8	72,7	42,7	6,7	4,4	3,0	0,0	-2,2	
DK	6,9	47	-1,2	-17,3	4,1	3,1	1,7	220,4	45,1	7,0	6,6	-1,2	-0,1	-1,6	
DE	6,9	42,3	-0,3	-8,3	7,6	1,5p	1,1	100,4	74,9	5,2	4,2	0,4	-0,6	-0,8	
EE	-0,5	-43,6	4,7	24,5	13,0	12,8	6,4	116,1	10,4	8,7	12,2	0,5	-3,8	-7,4	
IE	1,8	-106,7	-3,5	-6,1	-2,2	11,1	13,7	263,3	107,5	13,0	16,0	0,6	-2,0	-5,2	
EL	-2,6	-124,1	-5,6	-17,5	-11,6p	-4,9p	-2,7	130,5	178,6	26,2	-7,6	0,1	10,7	7,7	
ES	0,7	-94,1	-1,0	-11,5	-4,1p	0,1	-7,4	164,6	99,3	25,1	-1,9	0,3	4,0	7,0	
FR	-1	-19,5	-1,2	-13,1	4,8	-1,6	3,3	143,2	95,6	10,1	5,4	1,3	0,6	1,5	
HR	0,5	-88,6	-0,9	-17,8	-5,9	-2,0p	0,3	120,6	85,1	16,9	0,9	2,0	1,7	8,8	
IT	0,8	-27,9	0,2	-14,0	3,6	-4,6p	-0,9	119,3	132,3	11,8	-0,7	1,8	3,5	13,5	
CY	-4,9	-139,8	-1,4	-26,7	-7,7p	0,3p	-8,5	348,3	108,2	14,6	0,7	0,8	6,1	13,6	
LV	-2,5	-60,9	0,4	9,9	12,9	5,1	-11,9	96,4	40,6	12,6	10,4	1,8	-4,1	-11,4	
LT	1,3	-46,4	1,4	35,3	8,3	6,3	-1,2	52,5	40,7	12,0	16,3	2,3	-3,2	-13,3	
LU	5,8	36	0,5	11,2	7,6	3,7	0,5	342,2	23,0	5,7	21,5	2,9	0,3	5,9	
HU	2,7	-73,8	-7,0	-14,9	6,7	3,1	-0,5	91,3	76,2	9,6	8,5	4,6	-1,5	-5,6	
MT	2,6	39,5	0,0	-18,2	7,0	2,6	7,8	146,4	68,3	6,2	5,8	4,5	-0,4	-1,5	
NL	10,9	60,8	0,8	-11,0	5,4p	-0,5	-1,6p	228,9p	68,2	6,8	8,2p	0,9	1,3	2,7	
AT	1,8	2,2	1,9	-15,7	7,8	1,4	0,2	127,1	84,2	5,3	-1,5	0,8	0,3	1,4	
PL	-2,3	-68,3	-1,3	4,8	2,5p	1,1	4,7	77,9	50,4	9,8	0,6	2,2	0,2	-1,9	
PT	0	-113,3	-1,8	-4,7	-2,3p	3,6	-8,7	189,6	130,2	15,4	-6,1	-0,4	2,2	4,5	
RO	-2,1	-57,2	-1,1	21,5	2,3p	-3,6p	-2,4	62,2	39,9	6,9	1,1	1,6	-0,1	0,1	
SI	5,1	-43,7	1,2	-11,8	-0,2	-6,6	-4,6	100,1	80,8	9,6	-0,4	0,6	1,7	4,5	
SK	1	-69,4	1,3	3,2	2,2	1,5	3,9	76,2	53,5	13,8	7,0	1,6	0,0	-4,0	
FI	-1,5	-0,7	2,7	-24,0	8,0	-1,9	0,4	150,0	59,3	8,2	8,7	0,5	0,2	0,4	
SE	6,5	-6,5	-3,7	-9,8	7,1	8,6	6,5	194,4	44,9	8,0	13,4	1,6	0,0	0,1	
UK	-4,3	-25,3	10,2	-8,7	1,8	8,3	3,4	157,7	88,2	7,2	4,4	1,2	-0,5	-4,4	

Vir: EK.

Opomba: Siva polja označujejo preseganje mejne vrednosti v postopku ocenjevanja presežnih neravnovesij v EU; p - začasni podatek

izdajo priporočil državam ter zahteve v zvezi z okrepljenim nadzorom in spremljanjem ugotovljenih presežnih neravnotežij. V primeru da država<sup>30</sup> ne sprejme ustreznih popravljalnih ukrepov, lahko EK ukrepa tudi z uvedbo finančnih sankcij v višini do 0,1 % BDP.

*EK je novembra pripravila peti pregled presežnih neravnotežij, kjer ugotavlja, da proces popravljanja neravnotežij (AMR 2016<sup>31</sup>), predvsem zunanjih, poteka v vseh državah EU. Opaznejše zmanjšanje neravnotežij in z njimi povezanih makroekonomskih tveganj je v zadnjem letu ovirala počasna rast aktivnosti v EU in negotovost glede okrevanja v mednarodnem okolju. Večina držav je zmanjšala zunanja neravnotežja in izboljšala konkurenčnost, visoka pa ostajajo nekatera notranja makroekonomska neravnotežja. V več državah mejne vrednosti močno presegata predvsem zadolženost zasebnega sektorja in dolg sektorja država. Visoke so tudi socialne posledice neravnotežij, saj sta se v zadnjih letih poslabšali predvsem brezposelnost mladih in dolgotrajna brezposelnost, ki skoraj v polovici držav presegata mejne vrednosti. Tako kot v preteklih letih so bila tudi letos največja neravnotežja ugotovljena v državah, ki so se v preteklih letih soočala z velikimi javnofinančnimi problemi. EK je letos ugotovila neravnotežja pri 18 državah<sup>32</sup> EU (lani pri dveh manj), ki bodo podrobno pregledane do pomladi 2016*

*Na podlagi kazalnikov za leto 2014 in poglobljene analize EK letos v Sloveniji ni identificirala presežnih neravnotežij. Neravnotežja še naprej obstajajo, saj so bile mejne vrednosti presežene pri petih kazalnikih, pri enem od teh pa se je vrednost v zadnjem letu še poslabšala. Ob uresničevanju zavez iz preteklega leta in zadnjih gibanj makroekonomskih podatkov nobeno preseganje mejnih vrednosti trenutno ne predstavlja nevarnosti presežnega neravnotežja. Ključni izziv ostaja odprava fiskalnih neravnotežij in nadaljevanje reforme sistemov socialne zaščite (pokojnine, zdravstvo, dolgotrajna oskrba). Priporočila EK<sup>33</sup> v letošnjem letu za odpravo presežnih neravnotežij, poleg konsolidacije javnih financ<sup>34</sup>, vključujejo reforme trga dela za dvig konkurenčnosti in zaposlenosti, nadaljevanje prestrukturiranja podjetij, privatizacijo in upravljanje državnega premoženja. Novost je priporočilo glede izboljšanja učinkovitosti pravosodja, še posebno skrajšanja trajanja sodnih postopkov. Podrobni pregled bo sledil v pomladi 2016, ko bo EK pregledala izvajanje priporočil iz junija letos in ocenila, ali so neravnotežja v Sloveniji problematična.*

<sup>30</sup> Velja samo za države članice evrskega območja.

<sup>31</sup> Poročilo o mehanizmu opozarjanja 2016 (Alert Mechanism Report 2016), november 2015.

<sup>32</sup> Avstrija, Belgija, Bolgarija, Hrvaška, Estonija, Francija, Finska, Irska, Italija, Madžarska, Nemčija, Nizozemska, Portugalska, Romunija, Slovenija, Španija, Švedska in Združeno kraljestvo. Grčija in Ciper sta vključeni v druge postopke in ne sodelujeta v postopku presežnih neravnovesij.

<sup>33</sup> Več informacij glede priporočil Sloveniji na [http://ec.europa.eu/europe2020/pdf/csr2015/csr2015\\_council\\_slovenia\\_sl.pdf](http://ec.europa.eu/europe2020/pdf/csr2015/csr2015_council_slovenia_sl.pdf)

<sup>34</sup> Konsolidacija javnih financ je predmet nadzora v postopku presežnega primanjkljaja.

# **statistična priloga**



Pomembnejši kazalci	2010	2011	2012	2013	2014	2015	2016	2017
						Jesenska napoved 2015		
Bruto domači proizvod (realne stopnje rasti, v %)	1,2	0,6	-2,7	-1,1	3,0	2,7	2,3	2,3
BDP v mio EUR (tekoče cene)	36.252	36.896	35.988	35.907	37.303	38.520	39.919	41.153
BDP na prebivalca, v EUR (tekoče cene)	17.694	17.973	17.498	17.435	18.093	18.633	19.247	19.800
BDP na prebivalca po kupni moči (PPS) <sup>1</sup>	21.100	21.500	21.600	21.700	22.600			
BDP na prebivalca po kupni moči (PPS EU 28 = 100) <sup>1</sup>	83	83	82	82	83			
Stopnja brezposelnosti, registrirana	10,7	11,8	12,0	13,1	13,1	12,3	11,8	11,1
Stopnja brezposelnosti, anketna	7,3	8,2	8,9	10,1	9,7	9,4	8,9	8,5
Produktivnost dela (BDP na zaposlenega)	3,4	2,4	-1,8	0,3	2,5	1,2	1,2	1,4
Inflacija <sup>2</sup> , povprečje leta	1,8	1,8	2,6	1,8	0,2	-0,4	0,8	1,4
Inflacija <sup>2</sup> , konec leta	1,9	2,0	2,7	0,7	0,2	0,1	1,2	1,6
<b>MENJAVA S TUJINO</b>								
Izvoz proizvodov in storitev (realne stopnje rasti, v %)	10,2	6,9	0,6	3,1	5,8	5,0	5,2	4,9
Izvoz proizvodov	12,0	8,0	0,4	3,3	6,4	5,3	5,4	5,0
Izvoz storitev	3,4	2,5	1,5	1,9	3,4	3,9	4,2	4,3
Uvoz proizvodov in storitev (realne stopnje rasti, v %)	6,8	5,0	-3,7	1,7	4,0	4,9	3,8	5,0
Uvoz proizvodov	7,6	6,0	-4,3	2,5	3,7	5,4	3,8	5,1
Uvoz storitev	3,1	-0,4	0,2	-3,1	6,0	1,9	4,0	4,5
Saldo tekočega računa plačilne bilance <sup>3</sup> , v mio EUR	-43	68	930	2.023	2.607	2.387	2.870	2.776
- delež v primerjavi z BDP, v %	-0,1	0,2	2,6	5,6	7,0	6,2	7,2	6,7
Bruto zunanji dolg, v mio EUR	42.123	41.669	42.872	41.658	46.314	44.860*		
- delež v primerjavi z BDP, v %	116,2	112,9	119,1	116,0	124,2			
Razmerje USD za 1 EUR	1,327	1,392	1,286	1,328	1,329	1,109	1,102	1,102
<b>DOMAČE POVPRŠEVANJE</b>								
Zasebna potrošnja (realne stopnje rasti, v %)	1,3	0,0	-2,5	-4,1	0,7	2,0	2,6	2,2
- delež v BDP, v %	56,0	56,0	56,7	55,0	53,3	52,3	52,0	52,1
Državna potrošnja (realne stopnje rasti, v %)	-0,5	-0,7	-2,3	-1,5	-0,1	-0,1	-0,4	-0,3
- delež v BDP, v %	20,3	20,4	20,3	19,8	19,1	18,5	18,5	18,1
Investicije v osnovna sredstva (realne stopnje rasti, v %)	-13,3	-4,9	-8,8	1,7	3,2	2,0	-1,8	5,0
- delež v BDP, v %	21,3	20,2	19,3	19,7	19,6	19,7	19,0	19,7

Vir podatkov: SURS, Banka Slovenije, Eurostat; preračuni in napovedi UMAR (Jesenska napoved, september 2015).

Opombe: <sup>1</sup>Merjeno v standardih kupne moči (PPS); <sup>2</sup>Merilo inflacije je indeks cen življenjskih potrebščin; <sup>3</sup>plačilno bilančna statistika; \*konec septembra 2015.

Proizvodnja	2012	2013	2014	2013		2014				2015			2013			2014
				Q3	Q4	Q1	Q2	Q3	Q4	Q1	Q2	Q3	10	11	12	1
<b>INDUSTRIJSKA PROIZVODNJA</b> , medletna rast v %																
Industrija B+C+D	-1,1	-0,9	2,2	-1,1	1,6	0,7	2,3	3,1	2,6	6,2	4,5	4,9	-1,6	-0,4	8,0	-0,2
B Rudarstvo	-7,4	1,3	-3,8	-7,1	16,8	-1,6	33,0	-9,6	-28,1	1,1	-12,5	-0,4	-8,0	6,0	74,1	30,2
C Predelovalne dejavnosti	-2,3	-1,5	4,3	-1,4	1,2	3,3	3,1	5,1	5,6	6,2	5,1	5,7	-2,2	-0,4	7,7	2,5
D Oskrba z elektriko, plinom, paro	10,5	3,9	-14,2	3,2	3,1	-18,3	-10,0	-11,5	-16,1	5,8	2,3	-0,6	5,1	-1,3	5,5	-21,6
<b>GRADBENIŠTVO<sup>2</sup></b> , medletna rast vrednosti opravljenih gradbenih del v %																
Gradbeništvo skupaj	-16,8	-2,5	19,5	-3,4	22,8	36,8	40,0	19,8	-3,3	0,3	-9,0	-13,5	28,2	31,4	6,8	34,5
Stavbe	-17,3	-20,4	3,8	-16,6	5,1	6,7	6,5	8,0	-4,5	-5,3	-1,9	-8,0	10,8	3,1	0,8	6,2
Gradbeni inženirski objekti	-16,6	6,3	26,5	1,7	27,1	52,5	55,7	25,1	-1,9	2,5	-11,5	-15,8	31,8	41,5	6,3	49,1
<b>TRŽNE STORITVE</b> , medletna rast v %																
Storitve skupaj	-2,8	-0,3	2,7	0,5	1,1	3,5	2,0	4,3	1,1	3,4	3,0	3,3	1,3	0,3	1,9	2,8
Promet in skladiščenje	0,0	-0,1	6,2	0,6	1,6	7,2	6,1	7,0	4,5	2,3	3,1	2,2	0,8	1,3	2,8	6,5
Informacijske in komunikacijske dejavnosti	-2,9	0,4	1,1	1,7	0,6	5,0	-0,3	0,6	-0,5	1,4	1,7	4,4	1,2	-1,9	2,3	5,3
Strokovne, znanstvene in tehnične dejavnosti	-7,6	-2,1	-1,8	-3,1	-0,6	-4,7	-2,5	6,6	-5,7	3,5	-0,8	1,3	-0,7	0,5	-1,4	-7,2
Druge raznovrstne poslovne dejavnosti	-4,5	3,7	2,5	3,7	5,4	0,2	-1,6	1,8	10,1	14,1	15,4	9,7	6,2	3,6	6,4	0,5
<b>TRGOVINA</b> , medletna rast v %																
Skupni realni prihodek*	-3,6	-1,0	2,4	-2,2	3,2	2,4	-1,2	5,7	2,6	4,9	6,8	4,5	2,2	2,7	4,8	2,2
Realni prihodek v trgovini na drobno	-2,2	-3,7	0,0	-4,6	-0,7	-0,7	-1,0	2,3	-0,8	0,8	1,4	0,4	-0,9	-1,4	0,1	-1,1
Realni prihodek v trgovini z motornimi vozili in popravila motornih vozil	-6,3	4,7	7,2	3,4	11,6	8,6	-1,7	12,8	9,0	11,8	15,8	12,7	8,4	10,4	16,3	8,8
Nominalni prihodek v trgovini na debelo in posredništvu pri prodaji	0,8	-0,2	3,8	-1,4	4,7	6,2	3,0	6,0	0,1	0,2	1,5	0,6	2,3	1,8	10,2	5,1
<b>TURIZEM</b> , medletna rast v %																
Skupaj, prenočitve	1,2	0,3	-0,5	2,9	0,6	-2,0	-14,0	-3,4	3,9	6,8	28,1	11,2	4,0	-3,2	0,1	-0,4
Domači gostje, prenočitve	-4,9	-3,4	-3,5	-2,4	0,5	-3,4	-8,1	-7,7	1,6	6,8	12,7	15,2	4,3	-2,3	-0,9	-6,9
Tuji gostje, prenočitve	5,6	2,8	1,4	5,6	0,7	-0,6	-17,4	-1,4	5,6	6,9	37,9	9,4	3,8	-4,0	1,1	4,3
Nominalni prihodek v gostinstvu	-1,1	-1,4	2,1	0,5	2,9	2,8	3,3	1,2	1,1	6,8	4,3	3,3	3,9	0,7	4,1	1,4
<b>KMETIJSTVO</b>																
Odkup pridelkov, v mio EUR	480,4	478,4	506,9	123,2	139,6	113,6	122,8	132,5	138,0	102,5	111,4	124,0	49,3	41,7	48,5	38,4
<b>POSLOVNE TENDENCJE</b> (vrednost kazalnika**)																
Kazalnik gospodarske klime	-16,9	-13,2	-2,2	-12,0	-11,3	-8,4	-1,9	0,0	1,5	4,1	5,1	5,5	-12,4	-10,5	-11,1	-8,8
Kazalnik zaupanja																
v predelovalnih dejavnostih	-11	-5	2	-4	-2	-1	3	3	3	6	5	6	-4	-1	-2	-3
v gradbeništvu	-41	-22	-11	-18	-17	-14	-10	-9	-11	-11	-15	-16	-17	-15	-18	-15
v storitvenih dejavnostih	-12	-12	5	-11	-10	-5	6	6	11	15	16	16	-12	-7	-10	-5
v trgovini na drobno	2	2	9	8	3	2	7	10	18	17	15	15	16	-5	-2	9
potrošnikov	-34	-33	-22	-33	-34	-30	-26	-17	-17	-15	-10	-8	-37	-34	-32	-29
Vir podatkov: SURS. Opombe: <sup>1</sup> Le za podjetja z dejavnostjo oskrbe z energijo; <sup>2</sup> V raziskovanje so zajeta vsa večja gradbena podjetja, ter še nekatera negradbena podjetja, ki izvajajo gradbeno dejavnost; *Skupaj trgovina na drobno, trgovina z motornimi vozili in vzdrževanje le-teh ter trgovina na drobno z motornimi gorivi; **desezonirani podatki SURS.																

2014												2015										
2	3	4	5	6	7	8	9	10	11	12	1	2	3	4	5	6	7	8	9	10	11	
-1,4	3,7	0,8	0,0	6,1	5,2	-1,3	4,7	2,9	1,5	3,5	3,3	7,2	7,9	0,4	5,4	7,5	2,0	8,1	5,4	-	-	
0,0	-27,5	69,7	17,6	10,1	-18,7	-25,3	20,3	-4,5	-24,1	-52,5	-14,9	-3,9	28,9	-35,3	2,3	8,3	13,1	11,2	-19,9	-	-	
1,0	6,3	1,0	0,1	8,3	6,9	1,2	6,4	5,1	3,8	8,3	3,3	7,0	8,0	1,1	6,0	8,1	2,4	8,6	6,7	-	-	
-19,4	-13,8	-9,7	-4,7	-15,3	-6,0	-15,7	-13,0	-16,2	-13,7	-18,1	4,4	9,2	4,1	2,1	0,5	4,6	-3,0	1,7	-0,2	-	-	
28,8	44,6	47,2	45,0	30,4	27,7	27,5	6,7	-1,8	-10,5	4,6	-2,7	6,0	-1,7	-7,0	-9,3	-10,8	-13,4	-14,6	-12,5	-	-	
4,7	8,5	9,8	11,3	-0,2	13,6	15,9	-4,0	-5,1	-12,6	7,0	-0,3	-6,7	-8,2	-5,3	-0,1	-0,3	-5,0	-13,4	-4,8	-	-	
41,1	63,0	65,1	60,4	44,6	34,1	32,5	11,6	0,4	-8,7	4,5	-4,1	11,9	0,9	-7,5	-12,2	-14,3	-16,4	-15,4	-15,4	-	-	
2,9	4,7	2,3	2,5	1,3	7,0	3,3	2,7	1,8	-0,6	2,0	0,9	5,7	3,7	1,4	2,6	4,8	3,1	3,9	3,0	-	-	
5,9	8,9	4,6	6,1	7,6	7,3	3,6	9,8	2,5	2,4	8,9	-2,0	5,7	3,2	0,8	2,1	6,2	2,4	3,8	0,5			
6,0	3,8	1,1	0,2	-2,1	3,4	-0,4	-1,0	-0,3	-0,7	-0,6	-0,9	3,2	2,0	2,9	0,3	1,8	2,2	4,4	6,6			
-6,3	-1,2	-0,6	-1,4	-5,1	17,5	9,8	-4,1	-0,5	-9,0	-7,1	2,8	5,8	2,1	-4,5	1,5	0,7	1,4	0,9	1,5			
0,6	-0,6	-0,7	-0,2	-3,7	4,2	-0,7	2,0	8,8	9,6	12,0	13,4	12,8	15,9	12,4	13,4	20,1	8,7	9,9	10,6	-	-	
1,9	3,2	2,5	-3,2	-2,9	8,4	1,1	7,9	2,9	0,7	4,2	2,0	6,4	6,4	2,7	8,1	9,8	3,5	5,0	4,9	-	-	
-0,6	-0,5	3,0	-3,2	-2,8	3,0	-0,8	4,8	-0,7	-1,3	-0,3	-1,3	2,9	0,7	-0,9	2,5	2,6	0,2	0,3	0,8	-	-	
6,9	10,1	1,5	-3,4	-3,0	19,4	5,7	13,6	9,4	4,0	13,9	7,7	12,3	15,4	8,9	17,6	21,4	9,7	15,9	12,6	-	-	
5,2	8,4	5,8	-0,1	3,3	6,3	2,3	9,4	1,6	0,1	-1,4	-6,8	3,4	4,4	-2,2	1,8	5,0	0,8	0,4	0,5	-	-	
-3,4	-2,1	7,8	-2,9	4,8	-5,1	-1,3	-4,7	6,0	-0,7	5,6	6,2	12,4	2,2	6,1	8,1	6,7	10,9	8,7	7,0	-	-	
-5,7	2,4	-3,6	1,0	-1,3	-7,7	-8,7	-5,8	8,2	-0,7	-3,6	9,6	9,9	1,0	10,5	-2,9	7,4	8,3	10,2	6,4	-	-	
-0,2	-5,8	15,5	-4,9	8,3	-3,8	2,1	-4,2	4,5	-0,7	13,9	4,0	15,7	3,2	3,7	14,2	6,3	12,1	8,1	7,3	-	-	
2,0	5,1	4,2	2,7	2,9	0,7	4,5	-1,6	3,5	0,2	-0,4	7,0	8,0	5,4	4,3	5,1	3,6	5,2	2,7	2,1	-	-	
36,0	39,2	42,6	39,4	40,7	48,0	38,8	45,7	47,4	40,9	49,7	34,1	32,1	36,3	37,1	37,0	37,4	43,4	36,3	44,3	-	-	
-9,0	-7,4	-5,3	-0,2	-0,3	1,3	-1,7	0,3	2,3	0,8	1,3	2,8	4,0	5,5	5,0	5,2	5,1	3,6	6,9	6,0	6,2	5,6	
0	0	2	3	5	6	2	2	3	2	4	4	5	9	4	6	6	6	8	5	7	6	
-17	-10	-16	-5	-8	-6	-12	-10	-9	-12	-11	-12	-10	-10	-15	-15	-14	-16	-14	-18	-14	-13	
-6	-4	3	9	7	6	6	7	11	12	11	12	16	16	18	16	15	15	15	17	18	19	
0	-3	1	17	2	11	10	10	19	21	13	23	19	9	21	18	5	5	16	23	16	17	
-31	-29	-31	-25	-22	-17	-21	-13	-13	-20	-17	-14	-17	-14	-12	-11	-7	-14	-5	-6	-11	-14	

Trg dela	2012	2013	2014	2013		2014				2015			2013			
				Q3	Q4	Q1	Q2	Q3	Q4	Q1	Q2	Q3	9	10	11	12
<b>FORMALNO AKTIVNI (A=B+E)</b>	920,2	913,4	917,9	910,5	916,5	912,9	919,8	917,5	921,3	919,7	917,5	914,5	910,2	916,7	917,5	915,3
<b>FORMALNO DELOVNO AKTIVNI (B=C+D)<sup>1</sup></b>	810,0	793,6	797,8	794,4	795,8	784,2	799,6	803,0	804,4	798,0	805,0	807,1	795,5	798,0	798,2	791,3
V kmetijstvu, gozdarstvu, ribištvu	37,0	38,2	35,4	38,1	38,4	31,7	37,1	37,5	35,1	32,8	30,5	29,4	38,1	38,5	38,4	38,4
V industriji in gradbeništvu	263,1	252,2	252,4	253,5	252,9	249,0	252,9	254,1	253,8	250,4	255,2	257,3	254,0	254,8	254,6	249,3
- v predelovalnih dejavnostih	182,9	177,7	178,3	177,5	177,8	177,3	178,2	178,6	179,2	178,8	179,9	181,6	177,6	178,1	178,3	177,0
- v gradbeništvu	59,8	54,3	54,0	55,7	54,6	51,5	54,6	55,4	54,5	51,8	55,3	55,7	56,0	56,1	55,8	52,0
V storitvah	510,0	503,2	510,0	502,8	504,6	503,5	509,7	511,4	515,5	514,9	519,3	520,4	503,4	504,7	505,3	503,7
- v javni upravi	50,7	49,1	48,8	49,1	48,9	48,7	49,0	49,0	48,5	48,1	48,2	48,3	48,9	48,8	49,0	48,9
- v izobraževanju, zdravstvu in socialnem varstvu	120,9	121,0	122,2	120,5	121,6	121,6	122,4	121,6	123,1	123,3	124,1	123,3	121,2	121,6	121,8	121,3
<b>ZAPOSLENI (C)<sup>1</sup></b>	717,0	698,7	703,0	699,6	699,2	693,8	703,5	706,1	708,8	704,2	712,9	715,9	700,5	701,7	701,5	694,4
V podjetjih in organizacijah	662,6	647,6	652,6	647,9	648,1	645,2	653,1	654,7	657,2	654,6	661,5	664,6	648,6	649,7	649,9	644,8
Pri fizičnih osebah	54,5	51,1	50,5	51,7	51,1	48,6	50,4	51,3	51,6	49,7	51,4	51,4	51,9	52,0	51,7	49,6
<b>SAMOZAPOSLENI IN KMETJE (D)</b>	93,0	94,9	94,8	94,7	96,6	90,4	96,1	97,0	95,6	93,8	92,1	91,1	95,0	96,3	96,7	97,0
<b>REGISTRIRANI BREZPOSELNI (E)</b>	110,2	119,8	120,1	116,1	120,7	128,8	120,2	114,5	116,9	121,6	112,5	107,4	114,7	118,7	119,3	124,0
Ženske	52,2	57,4	59,6	57,0	58,9	61,2	59,4	58,4	59,6	60,0	57,7	55,9	56,5	58,5	58,7	59,4
Mladi (15 do 29 let)	24,9	28,8	30,4	26,7	31,6	33,6	30,5	27,4	30,2	30,0	26,5	23,9	26,3	30,8	31,5	32,5
Starejši od 50 let	38,2	38,9	37,3	38,1	37,3	39,0	37,7	36,5	36,0	37,8	36,8	36,2	37,5	37,0	36,8	37,9
Osnovnošolska izobrazba ali manj	33,3	34,2	33,8	32,6	33,6	36,4	33,8	32,1	32,8	35,3	32,0	30,5	32,3	32,7	33,0	35,2
Brezposelni več kot 1 leto	55,2	55,4	59,9	55,0	57,7	60,7	59,9	59,1	59,7	61,1	60,1	59,1	55,7	56,6	57,1	59,4
Prejemniki nadomestil in pomoči	33,9	33,0	26,6	30,3	28,7	32,7	26,2	23,9	23,7	28,7	22,4	21,4	29,4	28,2	28,0	29,9
<b>STOPNJA REG. BREZP., (E/A, v %)</b>	12,0	13,1	13,1	12,8	13,2	14,1	13,1	12,5	12,7	13,2	12,3	11,7	12,6	13,0	13,0	13,5
Moški	11,5	12,5	12,0	11,9	12,4	13,5	12,1	11,1	11,4	12,3	11,0	10,3	11,7	12,1	12,1	13,0
Ženske	12,6	13,8	14,3	13,8	14,1	14,8	14,2	14,1	14,2	14,4	13,8	13,4	13,6	14,0	14,1	14,2
<b>TOKOVI REGISTRIRANE BREZPOSELNOSTI</b>	5,3	6,0	-4,6	-1,9	9,3	2,7	-9,4	-4,8	6,9	-1,4	-7,9	-5,5	-1,9	4,1	0,6	4,7
Novi brezposelni iskalci prve zaposlitve	16,3	19,1	18,5	3,4	9,4	4,2	2,7	3,3	8,4	3,5	2,2	2,8	1,5	6,0	2,0	1,4
Izgubili delo	90,3	88,7	83,9	19,6	23,5	25,9	17,3	17,7	23,1	24,4	16,3	17,3	6,4	7,2	7,0	9,3
Brezposelni dobili delo	58,3	65,1	74,0	15,8	14,1	20,7	21,4	16,6	15,3	21,8	19,0	16,9	6,4	5,4	5,2	3,5
Drugi odlivi iz brezposelnosti (neto)	43,1	37,3	33,2	9,2	9,9	6,8	7,9	9,2	9,3	7,5	7,5	8,6	3,4	3,8	3,3	2,8
<b>DELOVNA DOVOLJENJA ZA TUJCE za določen čas</b>	33,9	30,5	25,1	29,8	27,8	26,3	25,7	24,8	23,6	22,6	23,3	23,7	29,3	28,5	27,9	27,1
Od vseh formalno aktivnih, v %	3,7	3,3	2,7	3,3	3,0	2,9	2,8	2,7	2,6	2,5	2,5	2,6	3,2	3,1	3,0	3,0

Viri podatkov: SURS, ZRSZ, ZPIZ. Opombe: <sup>1</sup>Z januarjem 2005 je SURS prešel na novo metodologijo ugotavljanja formalno delovno aktivnega prebivalstva. Novi viri podatkov za zaposlene in samozaposlene razen kmetov je Statistični register delovno aktivnega prebivalstva (SRDAP), podatki o kmetih pa so napovedani s pomočjo ARIMA modela na osnovi četrletnih podatkov o kmetih iz Ankete o delovni sili. Po novi metodologiji so preračunani tudi podatki za pretekla leta do januarja 2000.



2014												2015								
1	2	3	4	5	6	7	8	9	10	11	12	1	2	3	4	5	6	7	8	9
911,4	913,0	914,4	920,2	919,8	919,4	918,0	916,5	918,1	922,3	922,2	919,4	918,5	919,9	920,6	917,9	917,3	917,3	915,0	913,6	914,8
781,6	783,3	787,7	796,6	800,1	802,1	801,8	801,7	805,5	806,4	806,8	800,0	794,3	797,4	802,5	803,0	804,9	807,1	805,5	805,6	810,1
31,6	31,7	32,0	36,8	37,0	37,3	37,5	37,5	37,6	35,2	35,1	35,1	32,6	32,7	33,0	30,5	30,5	30,5	29,5	29,3	29,3
248,3	248,5	250,0	252,0	253,3	253,4	253,9	253,7	254,7	255,5	255,5	250,4	249,1	249,9	252,2	254,2	255,1	256,2	256,5	256,9	258,4
177,1	177,4	177,5	178,1	178,4	178,1	178,4	178,5	179,0	179,4	179,6	178,6	178,5	178,8	179,1	179,3	179,9	180,6	180,9	181,3	182,5
51,1	50,7	52,6	53,9	54,8	55,0	55,4	55,1	55,7	55,9	55,8	51,9	50,9	51,3	53,2	55,0	55,3	55,6	55,5	55,6	56,0
501,7	503,1	505,7	507,8	509,7	511,4	510,4	510,5	513,2	515,7	516,2	514,5	512,6	514,7	517,3	518,2	519,2	520,4	519,5	519,4	522,3
48,6	48,7	48,9	48,9	49,0	49,1	49,1	48,9	48,9	48,7	48,5	48,3	48,0	48,1	48,2	48,2	48,0	48,3	48,2	48,3	48,2
121,1	121,7	122,1	122,3	122,5	122,5	121,3	121,1	122,4	122,9	123,3	123,1	122,6	123,4	123,9	124,0	124,1	124,1	122,8	122,6	124,5
691,5	693,0	696,9	700,8	704,0	705,6	705,1	704,9	708,2	710,9	711,2	704,4	701,0	703,6	708,2	710,9	712,7	714,9	714,3	714,6	718,8
643,1	644,8	647,8	651,0	653,6	654,7	654,1	653,6	656,4	658,6	659,0	654,0	651,8	654,3	657,6	659,6	661,3	663,5	663,0	663,3	667,4
48,5	48,2	49,1	49,8	50,4	51,0	51,0	51,3	51,7	52,3	52,2	50,4	49,1	49,3	50,6	51,4	51,4	51,4	51,3	51,3	51,4
90,1	90,3	90,7	95,8	96,1	96,5	96,7	96,9	97,4	95,5	95,6	95,5	93,3	93,8	94,3	92,0	92,2	92,1	91,2	91,0	91,3
129,8	129,8	126,7	123,6	119,7	117,4	116,2	114,8	112,6	115,9	115,4	119,5	124,3	122,6	118,1	114,9	112,4	110,2	109,6	107,9	104,8
61,4	61,2	61,0	60,3	59,1	58,6	58,9	58,6	57,7	59,9	59,6	59,5	60,9	59,9	59,2	58,5	57,6	56,8	56,9	56,4	54,6
33,9	33,9	33,1	31,9	30,3	29,2	28,1	27,4	26,7	30,4	30,1	30,2	30,8	30,2	29,0	27,7	26,4	25,4	24,8	23,9	22,9
39,2	39,1	38,8	38,4	37,6	37,1	36,9	36,6	35,9	35,7	35,6	36,7	38,1	37,9	37,3	37,0	36,8	36,7	36,6	36,3	35,7
36,5	36,9	35,7	34,7	33,7	33,2	32,5	32,0	31,7	32,0	32,1	34,4	36,1	35,9	33,9	32,7	31,9	31,4	31,0	30,5	30,1
61,0	60,6	60,5	60,7	59,9	59,2	59,0	58,9	59,2	59,5	59,6	60,1	61,5	61,0	60,8	60,3	59,9	60,0	59,5	59,0	58,9
33,8	33,0	31,3	27,4	26,0	25,2	24,7	23,8	23,2	23,2	22,4	25,5	29,4	29,4	27,3	23,1	22,4	21,8	21,8	21,5	20,8
14,2	14,2	13,9	13,4	13,0	12,8	12,7	12,5	12,3	12,6	12,5	13,0	13,5	13,3	12,8	12,5	12,3	12,0	12,0	11,8	11,5
13,7	13,7	13,2	12,6	12,1	11,7	11,4	11,2	10,9	11,1	11,1	12,0	12,6	12,5	11,7	11,3	11,0	10,7	10,6	10,4	10,1
14,9	14,8	14,7	14,4	14,2	14,0	14,2	14,2	13,9	14,3	14,2	14,2	14,6	14,4	14,2	14,0	13,8	13,6	13,6	13,5	13,1
5,8	-0,1	-3,0	-3,1	-4,0	-2,3	-1,2	-1,4	-2,2	3,3	-0,5	4,0	4,8	-1,7	-4,5	-3,2	-2,5	-2,1	-0,7	-1,6	-3,2
1,7	1,4	1,2	1,0	0,8	0,9	0,8	0,8	1,7	5,9	1,5	1,0	1,3	1,1	1,1	0,8	0,7	0,8	0,7	0,7	1,4
13,1	6,6	6,2	6,1	5,3	5,8	6,6	4,8	6,3	7,1	6,2	9,8	12,5	5,9	6,0	5,8	5,2	5,3	6,5	5,1	5,8
6,2	6,0	8,5	7,6	7,6	6,3	5,6	4,3	6,7	6,3	5,0	4,0	6,2	6,5	9,0	7,3	6,0	5,7	5,2	4,7	7,0
2,8	2,1	1,9	2,6	2,5	2,8	3,0	2,7	3,5	3,4	3,2	2,7	2,8	2,2	2,5	2,4	2,6	2,5	2,6	2,7	3,4
26,4	26,3	26,2	26,0	25,7	25,4	25,0	24,7	24,6	24,6	23,4	22,8	22,6	22,3	22,8	23,1	23,6	23,2	23,3	23,6	24,1
2,9	2,9	2,9	2,8	2,8	2,8	2,7	2,7	2,7	2,7	2,5	2,5	2,5	2,4	2,5	2,5	2,6	2,5	2,5	2,6	2,6

Plače	v EUR			2012	2013	2014	2013		2014				2015		
	2014	Q3 15	sep. 15				Q3	Q4	Q1	Q2	Q3	Q4	Q1	Q2	Q3
<b>BRUTO PLAČA NA ZAPOSLENEGA, nominalno v €</b>				<b>medletna rast v %</b>											
SKUPAJ	1.540	1.529	1.522	0,1	-0,2	1,1	0,3	0,6	0,9	1,1	1,3	1,2	0,5	0,6	0,4
Dej. zaseb. sektorja (A-N; R-S)	1.495	1.484	1.472	0,8	0,7	1,5	1,0	1,2	1,7	1,4	1,4	1,3	0,4	0,8	0,6
Dej. javnih storitev (OPQ)	1.675	1.670	1.676	-2,2	-2,3	0,3	-1,6	-1,1	-1,1	0,3	1,1	0,8	0,8	0,2	-0,1
Industrija (B-E)	1.529	1.529	1.514	2,5	2,6	3,2	2,9	3,1	3,7	2,7	3,4	2,9	1,4	1,9	1,2
Trad. tržne stor. (GHI)	1.369	1.360	1.350	0,3	0,1	1,0	0,1	1,1	1,2	0,7	0,9	1,3	0,2	1,4	1,0
Ost. tržne stor. (J-N; R-S)	1.686	1.657	1.642	-0,3	-1,3	-0,3	-0,6	-1,1	-0,4	0,5	-0,5	-0,8	-0,5	-0,9	-0,5
A Kmetijstvo in lov, gozdarstvo, ribištvo	1.311	1.299	1.305	-1,1	0,8	0,7	0,0	3,0	0,4	-0,3	2,3	0,5	-0,7	0,0	-0,2
B Rudarstvo	2.128	2.031	1.975	3,6	-2,0	5,9	-2,9	-2,4	2,9	8,3	10,7	2,0	-8,9	-4,8	-4,8
C Predelovalne dejavnosti	1.483	1.486	1.475	2,5	2,8	3,3	3,0	3,6	3,9	2,8	3,1	3,2	2,1	2,3	1,8
D Oskrba z električno energijo, plinom in paro	2.340	2.315	2.217	3,3	3,0	2,6	3,6	-0,1	5,2	-1,1	6,5	-0,1	-4,4	1,7	-3,0
E Oskrba z vodo, ravnanje z odpadki in odpadki, saniranje okolja	1.475	1.482	1.473	0,1	0,7	1,4	1,0	1,3	-0,2	2,2	1,5	2,2	1,3	0,3	1,8
F Gradbeništvo	1.192	1.186	1.187	-2,5	-1,4	0,3	0,1	-1,4	-0,1	0,7	-0,2	0,9	-0,7	-0,8	-0,5
G Trgovina, vzdrževanje in popravila motornih vozil	1.395	1.389	1.385	0,8	0,4	1,2	0,6	1,2	1,3	1,0	1,1	1,3	0,4	1,8	1,6
H Promet in skladiščenje	1.466	1.451	1.434	-0,4	-0,2	1,1	-0,9	0,8	0,9	0,0	0,3	3,0	0,7	1,4	0,6
I Gostinstvo	1.081	1.072	1.058	-0,8	-0,4	-0,2	-0,6	0,9	0,6	0,1	0,6	-2,0	-2,2	-1,0	-1,0
J Informacijske in komunikacijske dejavnosti	2.074	2.079	2.092	-0,4	-1,4	0,1	-1,1	-1,4	-2,8	1,7	0,8	0,8	2,6	-0,2	1,0
K Finančne in zavarovalniške dejavnosti	2.212	2.205	2.148	1,1	0,1	1,2	1,2	0,3	-0,2	2,7	-0,2	2,3	3,9	1,9	1,8
L Poslovanje z nepremičninami	1.489	1.452	1.453	-0,6	-0,3	-1,2	-0,6	0,2	-0,8	-1,1	-0,5	-2,4	-1,1	-1,6	-0,5
M Strokovne, znanstvene in tehnične dejavnosti	1.715	1.717	1.699	-1,1	-2,4	1,1	-1,5	-2,6	0,1	0,5	1,5	2,2	0,8	1,7	0,5
N Druge raznovrstne poslovne dejavnosti	1.016	1.013	1.008	0,7	0,0	2,4	0,7	0,9	3,3	2,7	2,6	1,2	0,3	-0,6	0,0
O Dejavnost javne uprave in obrambe, dejavnost obvezne socialne varnosti	1.744	1.765	1.770	-1,8	-1,4	1,0	-0,6	-0,6	-0,9	1,2	2,1	1,5	1,8	0,7	0,4
P Izobraževanje	1.622	1.598	1.623	-3,3	-3,3	0,0	-2,0	-1,3	-1,2	-0,1	0,7	0,7	0,5	-0,1	-0,6
Q Zdravstvo in socialno varstvo	1.676	1.670	1.655	-1,3	-2,0	-0,1	-2,2	-1,4	-1,2	-0,2	0,7	0,4	0,2	0,1	0,1
R Kulturne, razvedrilne in rekreacijske dejavnosti	1.614	1.583	1.562	-2,8	-3,0	-0,5	-1,4	-1,0	-0,4	-0,5	0,2	-1,1	-0,5	-0,2	-1,6
S Druge dejavnosti	1.376	1.331	1.328	-0,9	-0,4	-1,1	-1,1	0,9	-1,4	-0,7	-0,3	-2,2	-1,9	-2,8	-2,5

Viri podatkov: SURS, preračuni UMAR.

2014												2015								
1	2	3	4	5	6	7	8	9	10	11	12	1	2	3	4	5	6	7	8	9
0,7	1,6	0,4	1,0	0,5	1,7	1,7	0,7	1,6	1,1	1,0	1,4	0,2	-0,3	1,6	0,8	-0,2	1,2	0,4	0,5	0,2
1,4	2,7	0,9	1,5	0,8	2,0	2,0	0,5	1,8	1,3	1,0	1,7	0,0	-0,7	1,9	1,1	-0,3	1,7	0,6	0,7	0,4
-1,2	-1,2	-0,9	-0,2	-0,1	1,0	0,9	1,2	1,2	0,8	1,0	0,6	0,9	0,7	0,8	0,2	0,3	0,1	0,0	-0,1	-0,2
3,3	5,8	2,1	2,2	1,8	4,0	4,3	1,8	4,2	2,2	2,2	4,1	0,2	-0,1	4,2	2,8	0,4	2,6	1,6	1,2	1,0
0,9	0,9	1,7	0,8	-0,1	1,4	1,0	0,2	1,4	0,6	2,4	0,9	-0,1	0,1	0,4	1,5	0,8	1,8	1,2	1,1	0,7
-0,3	0,4	-1,4	1,1	0,1	0,4	0,2	-0,8	-0,9	0,8	-2,2	-0,8	-0,1	-2,1	0,7	-1,3	-2,0	0,6	-0,9	0,1	-0,6
-1,7	2,3	0,9	2,1	-2,3	-0,8	1,8	1,5	3,6	2,3	-2,1	1,5	-0,9	0,3	-1,3	-2,0	-1,5	3,6	-0,4	0,0	-0,2
-8,1	19,1	-0,9	7,2	10,4	7,3	10,1	12,2	9,9	-0,2	0,9	5,5	-4,0	-20,3	-0,5	-1,0	-5,5	-7,7	1,8	-9,6	-6,6
4,0	5,3	2,4	2,5	1,8	4,3	4,6	1,1	3,7	2,7	2,5	4,4	0,3	1,1	4,8	3,0	0,6	3,2	1,2	2,2	1,8
1,8	11,9	2,3	-1,2	-0,9	-1,0	-0,1	10,3	9,5	-3,0	-0,1	2,9	-0,4	-9,8	-2,8	3,5	0,9	0,6	5,7	-8,2	-6,0
0,2	0,5	-1,3	1,1	0,8	4,8	2,7	-2,0	3,8	2,3	1,6	2,7	-0,2	1,0	3,0	1,0	-0,6	0,6	3,1	1,2	1,0
-1,4	0,5	0,6	1,0	0,8	0,3	0,2	-1,4	0,7	0,1	1,4	1,1	-0,9	-1,0	-0,1	-1,0	-1,8	0,3	-0,6	-0,6	-0,4
0,8	0,8	2,2	1,1	0,2	1,6	0,9	0,7	1,7	1,0	1,5	1,2	0,6	0,1	0,6	1,9	1,1	2,5	1,9	1,7	1,1
1,3	0,8	0,5	-0,1	-0,5	0,6	0,9	-0,8	0,9	0,4	7,1	1,5	-0,5	1,6	1,0	2,0	0,8	1,4	1,0	0,4	0,5
-0,1	1,4	0,5	0,0	-1,3	1,7	1,6	-0,5	0,6	-1,2	-2,7	-2,0	-2,4	-3,2	-1,0	-1,2	-0,4	-1,3	-1,7	-0,1	-1,1
-0,8	-0,5	-6,9	3,6	0,2	1,5	0,9	-0,2	1,7	1,7	0,7	0,1	0,8	0,5	6,5	-1,4	-0,7	1,5	1,6	0,5	1,0
0,3	0,3	-1,1	2,8	4,3	0,8	0,3	1,0	-1,7	7,5	-1,0	0,5	8,5	-1,8	5,1	2,7	-1,6	4,8	1,1	2,9	1,3
-1,1	-0,9	-0,5	-1,6	-1,6	-0,3	-0,1	-1,0	-0,4	-1,8	-2,7	-2,6	-1,1	-1,6	-0,5	-1,0	-1,6	-2,2	-0,9	0,0	-0,5
-1,6	-0,3	2,3	-0,2	-1,7	3,4	2,9	-0,3	2,1	2,4	0,7	3,7	1,0	1,9	-0,4	2,1	2,0	0,9	0,2	2,5	-1,1
3,2	3,8	2,8	2,2	3,2	2,5	3,6	2,1	2,1	0,7	1,1	1,9	0,4	-0,1	0,5	-0,5	-2,0	0,8	-0,7	0,2	0,5
-1,5	-0,8	-0,3	0,8	0,9	1,9	1,6	1,9	2,8	0,8	1,8	1,9	1,7	1,9	2,0	0,2	1,0	0,8	0,5	0,7	0,1
-0,8	-1,5	-1,2	-0,5	-0,4	0,6	0,7	0,8	0,6	0,6	0,8	0,5	0,5	0,6	0,5	-0,4	-0,1	0,2	-0,5	-0,6	-0,6
-1,3	-1,4	-1,1	-0,8	-0,6	0,7	0,3	1,2	0,4	1,1	0,5	-0,4	0,6	-0,2	0,2	0,9	0,2	-0,7	0,2	0,0	0,0
-0,4	0,8	-1,6	-0,7	-1,7	0,8	-1,0	1,5	0,0	-1,4	-2,6	0,7	-0,5	-1,4	0,3	0,0	-0,3	-0,5	-1,5	-1,4	-1,8
-1,6	-1,0	-1,7	-2,1	-0,7	0,8	0,3	-0,8	-0,3	-1,8	-1,7	-3,0	-2,8	-1,9	-1,1	-2,1	-3,4	-3,0	-2,6	-2,1	-2,7

Cene in indikatorji konkurenčnosti	2012	2013	2014	2013		2014				2015			2013			2014
				Q3	Q4	Q1	Q2	Q3	Q4	Q1	Q2	Q3	10	11	12	1
<b>CPI, medletna rast v %</b>	2,6	1,8	0,2	2,1	1,1	0,5	0,6	-0,2	-0,1	-0,4	-0,6	-0,5	1,3	1,3	0,7	0,8
Hrana in brezalkoholne pijače	4,1	3,6	-0,3	4,1	2,3	1,0	-0,6	-1,0	-0,7	-0,3	1,1	1,5	2,4	2,2	2,2	1,6
Alkoholne pijače in tobak	6,5	7,0	3,6	7,4	3,0	2,7	4,4	3,6	3,7	4,2	2,1	1,0	3,0	3,0	3,0	2,6
Obleka in obutev	-0,2	0,2	-0,9	1,0	-0,8	-0,9	-1,0	-0,1	-1,6	-0,9	-1,8	-0,4	0,3	0,1	-2,9	-2,2
Stanovanje	3,8	3,1	0,1	2,8	4,6	1,4	0,3	-0,3	-0,8	-1,6	-1,3	-1,2	3,9	4,8	5,2	3,6
Stanovanjska oprema	0,1	-1,2	-1,2	-1,2	-0,6	-0,9	-0,2	-2,0	-1,6	-1,8	-1,9	-0,4	-0,4	-0,4	-0,9	-1,4
Zdravje	0,4	-0,5	-0,1	0,4	0,1	-0,1	0,7	-0,9	-0,4	0,0	-0,1	1,2	0,0	0,0	0,2	-0,2
Prevoz	3,3	0,3	0,2	0,5	-0,4	-0,2	1,9	-0,1	-0,9	-4,5	-4,4	-5,2	-0,6	-0,3	-0,3	0,1
Komunikacije	-2,4	-1,2	-1,9	1,2	-0,1	-1,4	-0,5	-2,8	-2,8	-0,5	-1,3	1,7	1,6	-0,5	-1,5	-1,6
Rekreacija in kultura	1,4	0,1	0,7	0,6	0,4	0,4	-0,1	-0,2	3,0	4,2	1,5	0,3	0,9	0,4	-0,1	0,7
Izobraževanje	2,9	2,6	0,1	1,4	-0,1	-0,1	-0,2	0,0	0,8	0,7	0,8	0,8	0,1	-0,3	0,0	0,0
Gostinske in nastanitvene storitve	4,5	6,5	1,1	7,0	1,6	0,9	1,7	1,0	0,7	1,0	0,2	-0,1	2,0	1,5	1,4	0,6
Raznovrstno blago in storitve	2,4	1,3	1,6	0,5	-0,5	1,8	1,9	1,6	1,2	0,8	0,9	1,1	0,7	1,0	-3,2	1,7
HICP	2,8	1,9	0,4	2,2	1,1	0,6	0,8	0,1	0,0	-0,5	-0,8	-0,8	1,1	1,2	0,9	0,9
Osnovna inflacija - brez (sveže) hrane in energije	2,0	1,6	1,0	1,9	1,2	1,3	1,3	0,6	0,7	1,0	0,4	0,7	1,6	1,4	0,7	1,2
<b>CENE PROIZVODOV PRI PROIZVAJALCIH, medletna rast v %</b>																
Skupaj	0,9	0,0	-0,6	-0,2	-0,6	-0,8	-1,1	-0,5	-0,1	0,1	0,6	-0,4	-0,5	-0,7	-0,5	-0,5
Domači trg	1,0	0,3	-1,1	0,1	-0,3	-1,0	-1,4	-1,1	-0,8	-0,3	0,0	-0,5	-0,2	-0,4	-0,3	-0,3
Tuji trg	0,7	-0,2	-0,1	-0,6	-0,9	-0,6	-0,8	0,1	0,7	0,5	1,3	-0,3	-0,9	-1,1	-0,7	-0,6
Na evrskem območju	0,1	-0,4	-0,7	-0,7	-1,3	-1,4	-1,5	-0,6	0,8	0,7	1,0	0,1	-1,0	-1,5	-1,4	-1,2
Izven evrskega območja	2,0	0,3	1,1	-0,3	0,0	1,1	0,8	1,8	0,6	0,1	1,8	-1,1	-0,4	-0,3	0,8	0,8
Indeks uvoznih cen	1,9	-0,4	-1,4	-0,3	-1,5	-2,1	-1,4	-1,0	-1,2	-0,7	0,2	-0,5	-1,5	-2,0	-0,9	-1,5
<b>REGULIRANE CENE<sup>1</sup>, medletna rast v %</b>																
Energetika	12,7	0,2	-1,9	-0,7	-4,1	-4,6	-0,2	-1,5	-1,0	-9,0	-7,5	-10,7	-5,9	-3,8	-2,5	-3,4
Naftni derivati	13,0	1,7	0,7	0,4	-0,4	-0,9	4,2	1,7	-2,0	-11,9	-9,6	-13,1	-2,4	-0,2	1,6	0,8
Promet	1,6	11,3	11,1	17,3	10,9	14,6	15,8	7,3	7,3	1,1	0,0	0,0	17,3	8,0	8,0	14,6
Ostale regulirane cene <sup>2</sup>	-0,6	-1,5	3,6	-0,8	1,5	2,2	5,7	3,2	3,2	5,0	0,5	0,5	2,7	0,8	0,8	3,7
Regulirane cene skupaj	9,2	1,2	0,5	1,0	-0,8	-1,0	2,6	0,4	-0,1	-7,5	-6,4	-9,2	-1,4	-1,0	-0,1	0,1
<b>INDIKATORJI KONKURENČNOSTI<sup>3</sup>, medletna rast v %</b>																
Efektivni tečaj <sup>4</sup> nominalno	-1,4	1,0	0,3	1,7	1,5	1,0	0,9	0,0	-1,0	-3,1	-3,7	-2,4	1,4	1,6	1,5	0,9
Realni (deflator HICP)	-1,2	1,3	-0,1	2,2	1,4	0,7	0,9	-0,7	-1,4	-3,6	-4,8	-3,4	1,3	1,6	1,3	0,8
Realni (deflator ULC)	-3,2	-0,2	-1,9	1,1	-0,6	-0,8	-2,1	-2,4	-2,1	-5,0	-4,6					
USD za EUR	1,2856	1,328	1,329	1,3246	1,3611	1,3697	1,3712	1,3252	1,2492	1,1270	1,1047	1,1119	1,3635	1,3493	1,3704	1,3610

Vir podatkov: SURS, ECB, izračuni, ocene UMAR. Opomba: <sup>1</sup>sestava skupin se spreminja, podatki med posameznimi leti niso popolnoma primerljivi s predhodno objavljenimi. Trg električne energije je od 1.7. 2007 liberaliziran. <sup>2</sup>Po daljšem obdobju ohranjanja nespremenjenih cen je bila v začetku leta 2013 z Uredbo o metodologiji za oblikovanje cen storitev obveznih občinskih gospodarskih javnih služb varstva okolja (Uradni list RS, št. 87/2012, 109/2012) pristojnost za potrjevanje sprememb cen prenesena v pristojnost lokalnih skupnosti. <sup>3</sup>Sprememba vira za serije efektivnih tečajev z aprilom 2012: novi vir ECB. <sup>4</sup>Harmonizirani efektivni tečaj, skupina 20 držav partneric in 17 držav evrskega območja; rast vrednosti pomeni apreciacijo nacionalne valute in obratno.

2014												2015									
2	3	4	5	6	7	8	9	10	11	12	1	2	3	4	5	6	7	8	9	10	
0,1	0,6	0,4	0,7	0,8	0,0	-0,3	-0,3	-0,1	-0,2	0,2	-0,5	-0,4	-0,3	-0,7	-0,5	-0,7	-0,4	-0,3	-0,6	-0,8	
0,9	0,4	0,0	-0,9	-1,0	-1,1	-1,5	-0,4	-0,5	-0,3	-1,2	-1,3	-0,3	0,7	0,8	1,3	1,2	1,4	1,8	1,2	1,1	
2,7	2,6	2,4	4,9	6,0	3,5	3,5	3,8	3,7	3,4	4,0	4,1	4,2	4,2	4,1	1,8	0,6	1,1	1,0	0,9	0,7	
-3,2	2,5	-0,6	-1,1	-1,3	-0,5	1,7	-1,2	-1,7	-2,6	-0,5	1,4	-0,6	-3,1	-2,4	-1,7	-1,2	0,0	-0,7	-0,4	-2,0	
0,4	0,1	-0,9	0,4	1,3	0,2	-0,5	-0,7	-0,6	-0,5	-1,3	-1,5	-1,9	-1,3	-1,0	-1,3	-1,5	-1,9	-0,8	-0,9	-0,9	
-0,5	-0,7	-0,1	0,4	-0,7	-1,6	-2,3	-2,1	-2,3	-1,1	-1,3	-1,4	-1,9	-2,1	-2,3	-2,1	-1,4	-0,4	-0,4	-0,2	0,0	
-0,4	0,4	0,7	0,8	0,6	-0,7	-1,0	-0,9	-0,5	-0,4	-0,3	0,4	-0,3	0,1	-0,2	-0,3	0,2	1,2	1,3	0,9	0,8	
-0,9	0,2	1,3	2,3	2,1	0,8	-0,2	-0,9	-0,4	-0,1	-2,2	-4,8	-4,6	-4,0	-5,1	-4,0	-4,2	-4,5	-4,8	-6,5	-6,7	
-1,3	-1,4	-1,2	-0,9	0,6	-2,0	-3,1	-3,4	-3,5	-2,4	-2,5	-2,6	1,2	0,1	-0,8	-0,5	-2,6	1,7	1,7	1,7	3,3	
0,3	0,0	0,5	-0,4	-0,3	-0,3	-0,5	0,1	1,8	3,0	4,2	4,1	4,1	4,3	1,3	2,2	1,0	0,0	0,3	0,6	-0,8	
-0,2	-0,2	-0,2	-0,2	-0,3	-0,3	-0,3	0,7	0,6	0,9	0,7	0,6	0,7	0,8	0,8	0,8	0,9	0,8	0,8	0,6	0,1	
0,9	1,3	1,4	2,0	1,7	1,1	1,2	0,7	0,6	0,7	0,8	1,2	1,0	0,8	0,8	-0,3	0,1	0,0	-0,4	0,0	0,2	
1,7	1,9	1,9	1,9	1,7	1,6	1,5	1,7	1,5	-3,6	5,8	0,9	1,0	0,6	0,8	0,7	1,1	1,3	1,2	1,0	1,2	
0,2	0,6	0,5	1,0	1,0	0,3	0,0	-0,1	0,1	0,1	-0,1	-0,7	-0,5	-0,4	-0,7	-0,8	-0,9	-0,7	-0,6	-1,0	-1,1	
1,1	1,6	1,3	1,4	1,4	0,8	0,7	0,5	0,4	0,4	1,3	1,1	1,0	0,8	0,5	0,3	0,3	0,6	0,8	0,7	0,7	
-1,0	-0,9	-1,4	-1,1	-0,9	-0,6	-0,6	-0,3	0,0	0,0	-0,2	-0,1	0,1	0,4	0,9	0,6	0,4	0,2	-0,4	-1,0	-1,1	
-1,1	-1,5	-1,5	-1,5	-1,2	-1,0	-1,2	-1,1	-1,0	-0,9	-0,6	-0,6	-0,4	0,0	0,0	0,1	-0,2	-0,2	-0,4	-0,9	-0,9	
-0,9	-0,4	-1,2	-0,7	-0,5	-0,2	0,0	0,6	1,1	0,8	0,3	0,3	0,5	0,8	1,8	1,1	1,0	0,5	-0,4	-1,1	-1,2	
-1,8	-1,2	-2,0	-1,4	-1,2	-1,2	-0,5	-0,1	0,8	0,8	0,8	0,8	0,9	0,6	1,2	0,8	1,0	0,8	0,0	-0,6	-1,0	
1,1	1,3	0,6	0,9	0,9	1,9	1,3	2,2	1,8	0,9	-0,8	-0,6	-0,2	1,1	3,0	1,6	1,0	-0,2	-1,0	-2,2	-1,6	
-2,0	-2,7	-1,9	-1,1	-1,2	-1,1	-0,8	-1,1	-0,5	-0,9	-2,3	-1,5	-0,9	0,3	0,5	0,1	0,0	0,0	-0,5	-0,8	-1,8	
-5,7	-4,6	-2,9	0,9	1,3	0,2	-1,9	-2,9	0,5	0,7	-4,0	-9,8	-9,4	-7,6	-8,5	-6,7	-7,4	-9,0	-10,3	-12,9	-15,4	
-2,5	-0,9	1,5	6,0	5,2	4,1	1,4	-0,3	-0,2	-0,1	-5,7	-13,2	-12,3	-10,2	-11,5	-8,4	-8,8	-10,9	-12,6	-15,8	-16,0	
14,6	14,6	15,8	15,8	15,8	7,3	7,3	7,3	7,3	7,3	7,3	1,1	1,1	1,1	0,0	0,0	0,0	0,0	0,0	0,1	0,1	
1,4	1,4	6,4	6,4	4,2	3,6	2,3	3,6	3,4	3,1	3,1	3,4	5,7	5,8	0,8	0,8	0,1	0,1	1,4	0,1	0,3	
-2,0	-1,2	0,6	3,6	3,6	1,9	0,0	-0,7	1,2	1,2	-2,6	-8,4	-7,9	-6,2	-7,4	-5,6	-6,2	-7,6	-8,6	-11,3	-11,5	
0,7	1,5	1,3	1,1	0,4	0,4	0,0	-0,4	-0,8	-0,8	-1,2	-2,2	-2,9	-4,2	-4,5	-3,6	-3,0	-3,2	-2,5	-1,7	-1,6	
0,0	1,2	0,9	1,1	0,6	-0,1	-0,7	-1,2	-1,5	-1,3	-1,4	-2,6	-3,4	-4,7	-5,5	-4,8	-4,3	-4,2	-3,3	-2,8	-2,7	
1,3659	1,3823	1,3813	1,3732	1,3592	1,3539	1,3316	1,2901	1,2673	1,2472	1,2331	1,1621	1,1350	1,0838	1,0779	1,1150	1,1213	1,100	1,1139	1,1221	1,1235	

Plačilna bilanca	2012	2013	2014	2013		2014				2015			2013			
				Q3	Q4	Q1	Q2	Q3	Q4	Q1	Q2	Q3	9	10	11	12
<b>PLAČILNA BILANCA, metodologija BPM, mio EUR</b>																
Tekoči račun	930	2.023	2.607	474	479	505	666	703	733	443	826	959	190	178	89	212
Blago	-81	708	1.210	233	33	281	299	309	320	353	421	484	90	63	-6	-25
Izvoz	21.256	21.692	22.989	5.330	5.499	5.549	5.727	5.721	5.992	5.876	6.071	5.902	1.894	1.994	1.866	1.639
Uvoz	21.337	20.984	21.780	5.096	5.466	5.268	5.428	5.411	5.672	5.524	5.651	5.419	1.804	1.931	1.872	1.664
Storitve	1.509	1.761	1.736	533	341	321	443	578	395	399	534	695	146	133	116	92
Izvoz	5.106	5.314	5.555	1.552	1.315	1.177	1.382	1.595	1.401	1.246	1.497	1.718	479	448	414	454
Uvoz	3.597	3.553	3.819	1.018	974	856	939	1.018	1.006	847	964	1.023	333	315	297	362
Primarni dohodki	-271	-172	-87	-177	17	67	-7	-114	-33	-127	-9	-158	-27	-14	-7	39
Prejemki	1.159	1.078	1.403	234	287	333	403	321	346	344	453	312	67	65	72	151
Izdatki	1.430	1.249	1.491	410	270	266	410	436	380	471	462	469	95	79	79	112
Sekundarni dohodki	-227	-275	-252	-116	88	-165	-68	-70	51	-182	-119	-62	-18	-3	-14	105
Prejemki	931	925	942	202	335	182	242	196	322	185	202	217	77	79	63	192
Izdatki	1.157	1.201	1.193	317	247	347	310	266	271	367	321	278	96	83	77	87
Kapitalski račun	41	71	-176	-4	67	0	-39	13	-150	30	-28	56	-14	19	6	42
Finančni račun	-142	1.350	2.339	425	138	518	572	688	561	572	982	786	241	268	23	-153
Neposredne naložbe	-466	-47	-600	-103	-169	109	-545	-350	185	-355	79	-75	-50	-188	40	-20
Imetja	-439	24	146	-124	46	131	45	-42	12	66	166	2	-43	10	72	-36
Obveznosti	27	71	746	-21	214	21	590	308	-173	421	87	78	7	198	33	-16
Naložbe v vrednost. papirje	220	-3.967	-3.968	424	-2.167	-3.097	-1.221	80	270	624	1.672	-959	204	27	-1.823	-371
Finančni derivativi	89	32	-3	10	15	-2	-9	2	7	22	5	-7	2	5	1	9
Ostale naložbe	45	5.327	6.821	11	2.489	3.351	2.340	1.030	102	302	-797	1.876	81	424	1.799	265
Imetja	456	732	4.800	-308	-127	1.710	2.031	298	761	360	-1.357	1.159	-7	281	52	-459
Ostali lastniški kapital	155	152	82	2	68	12	70	1	-1	8	-2	1	0	70	-4	2
Gotovina in vloge	38	564	5.037	-163	128	1.515	1.964	469	1.089	66	-1.268	1.189	-123	147	-7	-12
Posojila	371	1	-300	-96	-46	-78	-48	-98	-75	-80	-101	-28	-2	31	13	-90
Zavarovalne, pokojninske in standard. jamstvene sheme	28	-10	8	0	-4	17	-3	-4	-2	12	-3	0	0	-1	-1	-1
Komercialni krediti in predujmi	-49	19	-14	-43	-281	204	83	-51	-249	346	34	-8	118	35	2	-318
Ostale terjatve	-88	6	-14	-8	7	40	-35	-19	0	8	-16	4	-1	-1	48	-41
Obveznosti	411	-4.595	-2.021	-319	-2.616	-1.640	-309	-732	659	59	-560	-718	-88	-144	-1.748	-725
Ostali lastniški kapital	0	-29	3	0	-30	0	2	0	0	0	0	0	0	0	0	-30
Gotovina in vloge	1.019	-4.169	-831	433	-2.748	-1.075	-54	21	278	-325	-498	-220	143	-244	-1.839	-665
Posojila	-938	-269	-1.239	-558	-91	-365	-297	-691	115	373	-81	-389	-262	10	-20	-81
Zavarovalne, pokojninske in standard. jamstvene sheme	41	39	-54	-10	-2	-1	-40	-2	-10	-7	4	0	-3	-1	-1	-1
Komercialni krediti in predujmi	285	-182	-141	-163	240	-214	81	-46	39	13	8	-119	37	88	107	45
Ostale obveznosti	5	16	240	-21	14	16	-2	-13	238	5	7	11	-3	3	4	7
Posebne pravice črpanja (SDR)	0	0	0	0	0	0	0	0	0	0	0	0	0	0	0	0
Rezervna imetja	-31	5	89	83	-30	157	8	-74	-3	-20	23	-49	4	-1	6	-35
Neto napake in izpustitve	-1.113	-743	-92	-45	-408	13	-55	-28	-22	99	184	-230	65	71	-72	-407
<b>IZVOZ IN UVOZ PO NAMENU PORABE PROIZVODOV, v mio EUR</b>																
Izvoz investicijskega blaga	2.112	2.163	2.341	531	579	551	590	573	629	582	634	n.p.	178	197	197	185
Blaga za vmesno porabo	12.138	12.425	13.032	3.115	3.100	3.231	3.254	3.237	3.202	3.268	3.403	n.p.	1.088	1.163	1.069	869
Blaga za široko porabo	6.811	6.960	7.676	1.672	1.791	1.773	1.874	1.887	2.134	2.002	2.040	n.p.	619	623	599	569
Uvoz investicijskega blaga	2.402	2.573	2.760	564	696	647	696	635	796	657	712	n.p.	205	221	241	234
Blaga za vmesno porabo	14.005	13.635	13.541	3.282	3.448	3.284	3.364	3.366	3.403	3.448	3.517	n.p.	1.130	1.237	1.208	1.003
Blaga za široko porabo	5.671	5.906	6.382	1.475	1.554	1.517	1.611	1.603	1.657	1.604	1.635	n.p.	528	549	516	490
Vira podatkov: BS, SURS. Opomba: Metodologija plačilne bilance in stanja mednarodnih naložb Slovenije temelji na priporočilih šeste izdaje Priročnika za izdelavo plačilne bilance, ki ga je izdal Mednarodni denarni sklad (Balance of Payments and International Investment Position).																

2014												2015								
1	2	3	4	5	6	7	8	9	10	11	12	1	2	3	4	5	6	7	8	9
136	54	315	285	186	196	307	14	381	349	104	280	131	-21	333	247	201	377	365	174	420
75	41	165	140	17	142	135	-31	205	180	45	96	94	39	220	35	127	259	228	-9	265
1.795	1.756	1.998	1.951	1.845	1.930	2.034	1.546	2.142	2.167	1.998	1.828	1.814	1.868	2.194	1.948	1.949	2.174	2.134	1.578	2.190
1.721	1.715	1.832	1.811	1.828	1.788	1.899	1.576	1.936	1.987	1.953	1.731	1.720	1.830	1.974	1.914	1.823	1.915	1.906	1.587	1.926
88	82	151	155	141	147	191	222	165	130	129	136	136	96	167	220	163	150	224	264	207
388	355	434	461	449	472	553	542	501	478	418	504	394	391	461	518	482	498	583	599	536
301	272	283	305	309	325	362	320	337	348	289	369	258	295	294	298	319	347	359	335	329
17	15	36	26	33	-66	37	-143	-8	8	-63	21	-57	-61	-9	34	-36	-7	-56	-59	-43
78	85	170	168	122	112	137	85	99	92	91	163	93	94	158	195	114	143	105	89	117
61	71	134	142	89	178	101	228	107	84	154	142	150	155	167	161	150	151	161	148	160
-43	-84	-37	-37	-5	-26	-55	-34	20	31	-6	27	-42	-95	-45	-42	-52	-25	-31	-22	-9
63	60	59	74	94	73	59	43	94	120	81	121	56	67	62	68	61	73	75	62	79
106	144	97	111	99	100	114	77	75	89	88	95	98	162	107	110	113	98	106	85	88
1	1	-2	7	-29	-16	19	-17	10	20	52	-223	8	16	6	-2	-20	-6	49	14	-8
183	-99	434	180	156	237	302	-55	441	108	184	269	450	25	97	192	172	617	316	89	381
95	-16	31	-103	-94	-348	78	-230	-198	30	39	116	-46	-51	-258	-150	-9	237	-3	-69	-4
81	-13	63	15	-7	37	92	-127	-8	125	1	-114	52	53	-39	37	64	64	59	-69	12
-14	3	32	118	87	385	14	104	190	95	-38	-230	98	104	219	187	73	-173	62	-1	16
-408	-2.738	49	-946	-219	-56	-312	106	286	425	-662	506	193	302	129	1.051	328	293	-1.026	-135	202
-1	-3	2	-10	2	-1	4	-3	0	10	-4	2	-6	20	7	2	0	3	-3	-5	1
436	2.542	372	1.246	456	637	533	93	404	-343	772	-328	286	-170	186	-667	-159	29	1.339	321	217
538	1.099	74	1.177	328	526	271	-98	125	-234	598	398	501	-261	120	-996	-180	-181	1.106	-146	198
1	5	6	69	0	1	0	0	0	0	0	-2	2	0	6	-1	-2	0	0	1	0
459	1.049	7	1.028	410	527	411	-4	62	-369	690	768	477	-343	-68	-862	-232	-174	1.090	29	70
7	-26	-59	24	-22	-50	-69	1	-30	1	-32	-44	-8	-49	-22	-45	-18	-38	-4	-27	2
6	6	6	-1	-1	-1	-1	-1	-1	-1	-1	-1	4	4	4	-1	-1	-1	0	0	0
24	105	75	87	-75	71	-55	-109	114	101	-30	-321	19	128	199	-80	67	47	16	-138	114
41	-39	38	-29	16	-22	-14	15	-19	33	-30	-3	7	-1	2	-6	6	-17	4	-11	12
102	-1.443	-299	-69	-128	-112	-262	-191	-278	109	-175	725	216	-91	-66	-329	-20	-210	-232	-467	-19
0	0	0	2	0	0	0	0	0	0	0	0	0	0	0	0	0	0	0	0	0
311	-1.299	-88	-24	-6	-23	28	45	-52	16	-17	278	-84	-131	-110	-190	-201	-107	-33	-42	-145
13	-187	-191	39	-160	-176	-165	-256	-270	-52	-70	237	662	-225	-64	4	175	-259	-56	-361	28
0	0	0	-13	-13	-13	-1	-1	-1	-3	-3	-3	-2	-2	-2	1	1	1	0	0	0
-267	57	-3	-58	14	126	-107	-3	63	87	-31	-18	-367	231	148	-167	25	151	-172	-29	81
45	-14	-16	-14	37	-25	-17	23	-19	61	-54	231	7	36	-38	23	-20	4	29	-34	17
0	0	0	0	0	0	0	0	0	0	0	0	0	0	0	0	0	0	0	0	0
62	116	-21	-7	11	4	-2	-20	-52	-14	38	-27	24	-76	32	-43	12	54	9	-23	-35
45	-153	121	-112	-1	57	-25	-52	49	-261	27	213	311	30	-242	-53	-9	246	-99	-99	-32
168	179	204	203	183	204	207	161	205	226	202	201	169	192	221	204	212	219	232	166	n.p.
1.079	1.018	1.135	1.117	1.062	1.075	1.156	893	1.187	1.195	1.099	909	1.025	1.058	1.185	1.146	1.092	1.166	1.203	932	n.p.
559	569	645	634	583	657	662	475	750	729	707	698	608	626	769	615	658	767	687	456	n.p.
187	203	257	244	224	229	230	182	223	267	272	257	193	210	255	239	231	242	243	207	n.p.
1.112	1.051	1.121	1.109	1.139	1.117	1.188	974	1.204	1.200	1.195	1.008	1.090	1.135	1.223	1.211	1.132	1.174	1.162	970	n.p.
474	517	526	547	552	513	551	472	580	593	554	511	494	533	577	536	527	572	568	454	n.p.

Denarna gibanja in obrestne mere	2012	2013	2014	2013								2014			
				6	7	8	9	10	11	12	1	2	3	4	
<b>IZBRANE TERJATVE DRUGIH MONETARNIH FINANČNIH INSTITUCIJ DO DOMAČIH SEKTORJEV, stanje konec meseca, v mio EUR</b>															
BS do centralne države	221	233	263	233	233	232	231	232	233	233	239	239	245	209	
Centralna država (S.1311)	5.057	6.563	7.240	4.999	5.108	5.024	4.995	4.965	4.881	6.563	6.448	6.437	6.476	6.154	
Ostali državni sektor (S.1312,1313,1314)	610	581	685	600	601	601	604	610	570	581	585	585	584	582	
Gospodinjstva (S.14, 15)	9.267	8.917	8.762	9.099	9.050	9.059	9.052	9.031	8.996	8.917	8.879	8.849	8.853	8.850	
Nefinančne družbe (s.11)	19.470	14.902	11.729	18.832	18.639	18.633	18.501	18.102	17.918	14.902	14.691	14.599	14.544	14.531	
Nedenarne finančne institucije (S.123, 124, 125)	2.135	1.763	1.485	1.999	1.992	1.983	1.978	1.962	1.966	1.763	1.993	1.968	1.962	1.945	
Denarni sektor (S.121, 122)	5.194	5.020	3.684	5.255	5.190	5.320	5.311	5.198	4.752	5.020	5.014	5.294	4.818	5.012	
<b>Terjatve do domačih sektorjev SKUPAJ</b>															
V domači valuti	34.558	29.620	25.155	33.902	33.612	33.754	33.705	33.198	32.569	29.620	29.594	29.706	29.154	29.298	
V tuji valuti	1.309	1.097	950	1.223	1.203	1.192	1.177	1.152	1.144	1.097	1.090	1.075	1.046	1.036	
Vrednostni papirji skupaj	5.862	7.026	7.469	5.657	5.762	5.669	5.554	5.513	5.366	7.026	6.921	6.944	7.028	6.731	
<b>IZBRANE OBVEZNOSTI DRUGIH MONETARNIH FINANČNIH INSTITUCIJ DO DOMAČIH SEKTORJEV, stanje konec meseca, v mio EUR</b>															
Vloge v domači valuti skupaj	29.582	27.051	25.843	29.943	30.228	30.184	30.194	30.091	29.645	27.051	27.255	27.501	27.034	27.187	
Čez noč	8.678	8.558	10.157	8.923	9.124	9.055	8.812	8.861	8.729	8.558	8.779	9.066	8.979	9.278	
Vežane vloge – kratkoročne	7.056	6.689	5.955	7.626	7.652	7.696	8.260	8.222	8.110	6.689	6.730	6.888	6.893	7.215	
Vežane vloge – dolgoročne	13.780	11.569	9.267	13.189	13.203	13.159	12.843	12.688	12.495	11.569	11.422	11.264	10.852	10.389	
Kratkoročne vloge na odpoklic	68	235	464	205	249	274	279	320	311	235	324	283	310	305	
Vloge v tuji valuti skupaj	552	487	510	536	520	541	521	506	511	487	493	488	490	496	
Čez noč	372	324	354	340	342	362	333	324	334	324	328	324	333	335	
Vežane vloge – kratkoročne	123	91	84	113	97	95	109	104	98	91	93	93	90	94	
Vežane vloge – dolgoročne	56	72	72	82	81	84	79	78	79	72	72	71	67	67	
Kratkoročne vloge na odpoklic	1	0	0	1	0	0	0	0	0	0	0	0	0	0	
<b>OBRESTNE MERE MONETARNIH FINANČNIH INSTITUCIJ, v %</b>															
<b>Nove vloge v domači valuti</b>															
<b>Gospodinjstva</b>															
Vloge čez noč	0,20	0,11	0,07	0,11	0,10	0,10	0,10	0,10	0,09	0,09	0,09	0,08	0,08	0,08	
Vežane vloge do 1 leta	2,31	1,86	0,98	1,97	1,89	1,78	1,65	1,56	1,48	1,46	1,36	1,22	1,15	1,07	
<b>Nova posojila gospodinjstvom v domači valuti</b>															
Stanovanjska posojila, fiksna OM nad 5 do 10 let	5,48	5,40	5,06	5,30	5,34	5,31	5,11	5,49	5,17	5,36	5,38	5,42	5,26	5,58	
<b>Nova posojila nefinančnim družbam v domači valuti</b>															
Posojilo nad 1 mio EUR, fiksna OM nad 1 do 5 let	5,32	3,86	4,41	..	3,03	2,66	3,37	3,73	4,71	4,59	6,58	3,96	4,21	6,63	
<b>OBRESTNE MERE EVROPSKE CENTRALNE BANKE, v %</b>															
Operacije glavnega refinanciranja	0,88	0,54	0,16	0,50	0,50	0,50	0,50	0,50	0,25	0,25	0,25	0,25	0,25	0,25	
<b>MEDBANČNE OBRESTNE MERE</b>															
<b>EVRIBOR</b>															
3-mesečni	0,570	0,221	0,210	0,210	0,221	0,226	0,223	0,226	0,223	0,275	0,292	0,288	0,305	0,330	
6-mesečni	0,830	0,336	0,309	0,321	0,336	0,342	0,340	0,342	0,327	0,373	0,396	0,387	0,407	0,430	
<b>LIBOR za CHF</b>															
3-mesečni	0,066	0,021	0,013	0,018	0,020	0,018	0,020	0,020	0,020	0,020	0,022	0,018	0,021	0,017	
6-mesečni	0,146	0,080	0,066	0,080	0,080	0,080	0,080	0,080	0,072	0,075	0,083	0,081	0,078	0,075	

Viri podatkov: BS, EUROSTAT.



2014									2015									
5	6	7	8	9	10	11	12	1	2	3	4	5	6	7	8	9	10	
227	228	229	230	230	237	246	263	265	282	445	642	838	1.045	1.299	1.488	1.699	1.942	
6.262	6.296	6.459	6.512	6.581	6.936	7.010	7.240	7.443	7.502	7.163	7.368	7.380	7.387	7.449	7.445	7.301	7.380	
577	582	594	596	606	611	618	685	654	631	633	633	633	635	634	631	624	623	
8.835	8.810	8.808	8.814	8.813	8.807	8.791	8.762	8.842	8.802	8.834	8.826	8.847	8.836	8.821	8.812	8.825	8.873	
14.429	14.039	13.867	13.764	13.586	12.603	12.511	11.729	11.823	11.726	11.674	11.569	11.493	11.396	11.190	11.137	10.941	10.824	
1.929	1.921	1.881	1.858	1.873	1.665	1.654	1.485	1.463	1.455	1.642	1.519	1.511	1.466	1.470	1.405	1.435	1.423	
4.863	3.896	4.347	4.108	3.732	4.037	3.915	3.684	3.657	3.696	3.479	3.353	3.365	3.008	3.181	3.443	3.312	3.904	
29.017	27.756	28.005	27.645	27.220	26.425	26.191	25.155	25.232	25.179	24.885	24.707	24.661	24.240	24.316	24.469	24.078	24.543	
1.025	1.019	1.010	1.011	994	986	973	950	1.059	1.003	983	957	955	937	904	874	845	839	
6.845	6.763	6.933	6.987	6.968	7.240	7.326	7.469	7.576	7.615	7.539	7.566	7.574	7.512	7.487	7.495	7.478	7.606	
27.067	26.577	27.060	26.869	26.318	26.492	26.309	25.843	25.930	25.800	25.389	25.884	25.894	25.715	25.974	26.073	25.652	26.330	
9.390	9.582	10.236	10.138	9.870	10.329	10.398	10.157	10.731	10.947	10.842	11.200	11.458	11.533	12.080	12.278	12.130	12.991	
7.088	6.768	6.876	6.928	6.720	6.477	6.250	5.955	5.708	5.610	5.350	5.302	5.217	5.032	4.896	4.743	4.664	4.341	
10.252	9.875	9.585	9.368	9.265	9.172	9.155	9.267	9.078	8.838	8.762	8.916	8.707	8.574	8.411	8.513	8.349	8.410	
337	352	363	435	463	514	506	464	413	405	435	466	512	576	587	539	509	588	
496	508	510	516	538	528	535	510	566	604	601	585	612	620	616	616	623	618	
336	350	345	354	354	348	353	354	401	447	442	433	464	469	468	475	484	478	
92	90	96	92	115	110	110	84	86	77	81	75	71	77	73	69	71	71	
68	68	69	70	69	70	72	72	79	80	78	77	77	74	75	72	68	69	
0	0	0	0	0	0	0	0	0	0	0	0	0	0	0	0	0	0	
0,08	0,08	0,07	0,07	0,07	0,07	0,06	0,06	0,05	0,05	0,05	0,05	0,05	0,05	0,03	0,03	0,03		
1,04	1,00	0,93	0,89	0,85	0,81	0,74	0,66	0,58	0,51	0,46	0,39	0,37	0,36	0,31	0,33	0,31		
5,23	4,84	5,2	5,01	5,09	4,65	4,72	4,38	4,17	4,85	3,34	3,49	3,5	3,39	3,38	3,36	3,34		
5,51	1,53	5,05	2,82	..	4,66	3,07	4,5	3,89	2,40	3,39	4,58	..	..	1,9	..	0,81		
0,25	0,15	0,15	0,15	0,05	0,05	0,05	0,05	0,05	0,05	0,05	0,05	0,05	0,05	0,05	0,05	0,05	0,05	
0,325	0,241	0,205	0,192	0,097	0,083	0,081	0,081	0,063	0,048	0,027	0,006	-0,010	-0,014	-0,019	-0,028	-0,037	-0,054	
0,417	0,333	0,305	0,292	0,200	0,184	0,182	0,176	0,152	0,126	0,097	0,074	0,057	0,049	0,049	0,044	0,035	0,020	
0,016	0,012	0,013	0,020	0,008	0,008	0,006	-0,020	-0,466	-0,889	-0,802	-0,812	-0,791	-0,782	-0,762	-0,729	-0,729	-0,729	
0,068	0,069	0,072	0,073	0,059	0,057	0,053	0,023	-0,403	-0,773	-0,707	-0,727	-0,704	-0,711	-0,710	-0,681	-0,681	-0,672	

Javne finance	2012	2013	2014	2013		2014				2015			2013			2014
				Q3	Q4	Q1	Q2	Q3	Q4	Q1	Q2	Q3	10	11	12	1
<b>KONSOLIDIRANA BILANCA JAVNEGA FINANCIRANJA PO METODOLIGIJI GFS – IMF</b>																
<b>JAVNOFINANČNI PRIHODKI, mio EUR</b>																
PRIHODKI SKUPAJ	14.999,1	14.728,2	15.492,0	3.733,1	4.080,2	3.634,1	3.905,1	3.686,5	4.266,2	3.635,7	3.972,5	3.864,7	1.275,2	1.201,0	1.604,1	1.231,9
Tekoči prihodki	14.030,6	13.637,4	14.377,0	3.510,9	3.648,8	3.409,9	3.695,2	3.501,4	3.770,4	3.413,5	3.756,8	3.594,1	1.210,9	1.144,3	1.293,5	1.199,3
Davčni prihodki	13.118,3	12.648,4	13.191,6	3.188,1	3.406,0	3.147,0	3.317,0	3.237,5	3.490,1	3.252,4	3.524,1	3.277,4	1.142,4	1.067,1	1.196,5	1.135,8
Davki na dohodek in dobiček	2.656,6	2.137,4	2.385,9	442,5	606,9	595,6	686,3	466,3	637,7	601,7	786,4	504,0	187,8	190,0	229,1	207,0
Prispevki za socialno varnost	5.244,1	5.127,2	5.272,5	1.261,3	1.317,6	1.303,9	1.302,5	1.300,7	1.365,3	1.339,5	1.353,4	1.357,7	420,1	427,8	469,7	430,5
Davki na plačilno listo in delovno silo	25,6	23,4	20,2	5,5	6,3	4,8	5,3	4,7	5,4	4,5	4,9	4,6	1,9	2,0	2,5	1,7
Davki na premoženje	233,9	254,1	244,2	91,3	70,8	19,2	29,3	100,3	95,4	26,9	41,7	85,2	19,9	35,7	15,3	6,8
Domači davki na blago in storitve	4.876,1	5.027,4	5.191,2	1.357,0	1.406,5	1.170,9	1.300,1	1.350,5	1.369,6	1.246,0	1.322,2	1.305,9	512,7	408,8	485,0	478,9
Davki na medn. trgov. in transakcije	82,5	77,5	77,7	18,2	17,0	19,1	19,0	18,5	21,1	21,3	21,5	20,2	5,8	6,1	5,1	5,0
Drugi davki	-0,6	1,3	-0,2	12,4	-19,2	33,5	-25,7	-3,5	-4,5	12,5	-6,0	-0,2	-5,8	-3,2	-10,2	6,0
Nedavčni prihodki	912,3	989,0	1.185,4	322,8	242,7	262,9	378,2	264,0	280,3	161,2	232,7	316,7	68,5	77,2	97,0	63,5
Kapitalski prihodki	62,5	67,1	51,4	12,8	30,4	11,6	10,5	13,1	16,2	10,8	16,2	26,2	4,7	5,5	20,2	3,8
Prejete donacije	9,2	32,7	18,9	14,7	2,4	1,3	11,0	4,3	2,2	2,4	1,7	4,7	0,3	0,5	1,6	0,6
Transferni prihodki	51,7	52,7	4,5	50,9	0,9	1,4	0,4	0,5	2,3	1,2	0,3	19,3	0,3	0,5	0,2	0,7
Prejeta sredstva iz EU	845,1	938,4	1.040,3	143,8	397,7	209,9	188,0	167,2	475,2	207,8	197,5	220,5	59,0	50,2	288,5	27,4
<b>JAVNOFINANČNI ODHODKI, mio EUR</b>																
ODHODKI SKUPAJ	16.125,7	16.286,4	16.751,2	3.846,2	4.291,2	4.290,2	3.957,1	4.009,3	4.494,6	4.290,5	3.980,8	3.974,9	1.332,4	1.367,6	1.591,3	1.439,9
Tekoči odhodki	6.813,5	6.838,4	7.042,1	1.496,7	1.679,8	1.923,6	1.692,4	1.581,3	1.844,8	1.969,6	1.678,2	1.608,7	532,6	565,1	582,1	624,9
Plače in drugi izdatki zaposlenim	3.727,7	3.616,7	3.610,4	871,2	900,4	919,5	908,4	883,3	899,2	926,1	905,5	877,0	285,1	295,5	319,8	299,6
Izdatki za blago in storitve	2.373,0	2.238,9	2.232,3	526,7	587,2	531,7	538,8	546,9	614,8	500,1	556,7	544,2	173,1	183,1	231,1	176,4
Plačila obresti	647,9	840,1	1.097,4	77,8	148,0	451,8	221,9	131,0	292,6	497,2	178,4	148,0	66,8	78,8	2,3	141,9
Sredstva, izločena v rezerve	64,9	142,6	102,1	20,8	44,2	20,5	23,3	20,1	38,2	46,2	37,6	39,5	7,6	7,7	28,9	7,0
Tekoči transferi	7.687,0	7.671,3	7.591,9	1.922,4	1.906,6	1.984,3	1.848,4	1.883,4	1.875,8	1.936,5	1.863,9	1.899,5	617,1	628,6	660,9	697,0
Subvencije	502,7	519,5	467,4	77,5	139,6	205,5	80,3	71,3	110,2	201,2	79,1	47,7	34,4	48,5	56,6	119,7
Transferi posameznikom in gospodinjstvom	6.384,2	6.343,1	6.335,0	1.626,0	1.554,5	1.561,9	1.600,0	1.621,1	1.552,1	1.564,2	1.592,7	1.657,7	516,7	513,9	523,9	514,9
Transferi neprofitnim organizacijam in ustanovam, drugi tekoči domači transferi	741,0	734,2	714,3	185,7	205,3	204,5	147,7	173,2	188,8	156,5	180,5	186,0	63,2	63,3	78,8	56,5
Tekoči transferi v tujino	59,0	74,4	75,2	33,2	7,2	12,3	20,4	17,8	24,7	14,5	11,6	8,1	2,7	2,9	1,6	6,0
Investicijski odhodki	915,0	1.031,8	1.444,4	259,7	484,2	188,1	269,8	414,6	572,0	175,3	285,1	350,1	122,6	125,2	236,4	68,6
Investicijski transferi	319,9	319,5	270,0	69,3	155,6	31,5	50,7	67,9	119,8	37,9	58,7	60,8	41,5	29,6	84,5	1,7
Plačila sredstev v proračun EU	390,3	425,5	402,9	98,0	65,0	162,7	95,9	62,2	82,1	171,1	94,8	55,8	18,6	19,1	27,3	47,7
<b>JAVNOFINANČNI PRESEŽEK / PRIMANJKLJAJ</b>	<b>-1.126,6</b>	<b>-1.558,2</b>	<b>-1.259,2</b>	<b>-113,1</b>	<b>-211,0</b>	<b>-656,1</b>	<b>-52,0</b>	<b>-322,8</b>	<b>-228,3</b>	<b>-654,7</b>	<b>-8,2</b>	<b>-110,1</b>	<b>-57,2</b>	<b>-166,6</b>	<b>12,8</b>	<b>-208,0</b>
Vir podatkov: Bilten MF. Opomba: v skladu s spremenjeno metodologijo mednarodnega denarnega sklada iz leta 2001 prispevki za socialno varnost, ki jih plačuje država, niso konsolidirani.																

2014												2015								
2	3	4	5	6	7	8	9	10	11	12	1	2	3	4	5	6	7	8	9	
1.196,6	1.205,6	1.286,1	1.337,4	1.281,7	1.175,8	1.166,8	1.343,9	1.382,2	1.317,0	1.569,3	1.312,5	1.075,1	1.248,1	1.440,0	1.197,2	1.335,3	1.310,4	1.324,0	1.230,3	
1.140,1	1.070,6	1.185,4	1.279,3	1.230,5	1.130,0	1.147,2	1.224,2	1.260,4	1.185,2	1.325,1	1.276,7	998,9	1.138,0	1.327,2	1.151,4	1.278,2	1.199,7	1.258,9	1.135,6	
994,4	1.016,8	1.116,3	1.072,3	1.128,4	1.029,8	1.058,3	1.149,4	1.157,6	1.117,5	1.216,2	1.221,6	945,9	1.084,9	1.272,4	1.036,3	1.215,5	1.087,8	1.153,6	1.036,0	
199,3	189,3	241,3	185,7	259,4	75,3	191,5	199,5	197,0	204,1	236,6	207,6	202,6	191,5	323,0	187,7	275,7	81,3	210,2	212,5	
445,0	428,5	435,7	432,5	434,2	436,8	432,9	431,1	438,2	439,1	488,0	454,6	440,4	444,5	455,0	449,0	449,4	456,2	451,3	450,3	
1,4	1,6	1,8	1,7	1,8	1,9	1,4	1,5	1,6	1,6	2,1	1,6	1,4	1,5	1,8	1,4	1,7	1,8	1,3	1,5	
6,6	5,9	11,9	6,0	11,4	23,6	37,5	39,2	27,6	40,4	28,2	11,1	10,0	5,8	9,0	11,9	20,9	25,5	29,4	30,3	
329,6	362,4	444,9	439,2	416,0	489,1	383,2	478,2	485,4	421,5	462,8	504,8	361,2	379,9	482,1	375,3	464,8	517,4	443,3	345,1	
7,2	6,9	6,6	5,7	6,7	6,2	5,9	6,3	6,9	6,7	7,6	5,9	6,2	9,1	8,0	6,7	6,8	7,0	6,6	6,5	
5,3	22,2	-25,9	1,4	-1,2	-3,0	5,9	-6,4	0,9	4,1	-9,1	36,0	-76,0	52,5	-6,5	4,2	-3,7	-1,4	11,4	-10,2	
145,7	53,8	69,1	207,0	102,2	100,3	88,9	74,8	102,8	67,7	108,9	55,1	53,0	53,1	54,8	115,1	62,8	111,8	105,3	99,5	
4,4	3,4	3,0	3,5	4,0	4,7	3,9	4,4	4,1	4,0	9,8	3,3	3,7	3,8	4,5	4,2	7,5	11,1	6,7	8,3	
0,1	0,6	1,0	0,5	9,5	0,3	0,2	3,8	0,8	1,1	0,4	0,4	0,8	1,1	1,1	0,2	0,4	0,3	0,5	3,9	
0,1	0,6	0,1	0,2	0,2	0,1	0,2	0,1	1,3	0,4	0,7	0,1	0,0	1,1	0,1	0,1	0,1	19,1	0,1	0,1	
52,0	130,5	96,6	53,8	37,5	40,6	15,3	111,3	115,6	126,3	233,3	32,0	71,6	104,1	107,1	41,3	49,1	80,2	57,8	82,5	
1.474,7	1.375,6	1.335,2	1.326,2	1.295,8	1.411,8	1.279,4	1.318,2	1.500,5	1.389,9	1.608,1	1.422,5	1.402,5	1.465,5	1.335,7	1.296,4	1.348,7	1.406,8	1.263,5	1.304,6	
672,0	626,6	622,5	536,0	533,9	516,5	524,0	540,7	686,6	568,3	591,0	637,9	619,1	712,5	573,6	546,3	558,3	529,9	525,7	553,1	
345,1	274,9	287,5	290,5	330,4	299,5	294,0	289,8	294,6	293,1	311,2	316,7	303,8	305,6	287,8	290,8	326,9	296,7	288,2	292,1	
184,2	171,1	183,3	165,5	190,0	207,9	169,9	169,1	179,6	182,4	253,6	153,8	146,7	199,6	179,0	164,9	212,8	199,2	171,9	173,1	
135,9	173,9	143,0	73,3	5,7	3,4	53,2	74,4	204,6	84,5	3,5	142,8	159,3	195,2	97,8	73,4	7,1	22,5	52,7	72,8	
6,8	6,7	8,8	6,8	7,7	5,8	6,9	7,4	7,8	8,3	22,7	24,7	9,4	12,1	9,0	17,2	11,4	11,6	12,9	15,0	
652,4	634,9	590,1	644,3	614,0	717,7	580,1	585,6	599,7	618,5	657,9	676,1	619,9	640,5	614,0	617,0	632,9	728,3	584,5	586,7	
65,7	20,2	31,9	33,2	15,1	31,0	18,1	22,2	23,9	43,8	42,6	78,3	103,0	19,9	10,9	29,5	38,7	17,8	14,4	15,5	
524,3	522,8	531,0	543,8	525,1	613,3	502,8	505,0	513,3	517,6	521,3	515,8	516,7	531,7	542,4	520,7	529,6	636,7	510,8	510,2	
57,4	90,7	25,1	55,8	66,8	59,3	56,7	57,1	59,2	54,3	75,3	75,7	-3,8	84,7	56,0	62,1	62,4	71,4	58,4	56,2	
5,0	1,3	2,0	11,4	7,0	14,0	2,4	1,3	3,3	2,7	18,7	6,3	4,0	4,2	4,6	4,8	2,2	2,4	0,8	4,8	
59,1	60,4	75,0	92,5	102,3	129,7	131,4	153,4	151,2	141,8	285,2	63,9	43,5	67,9	93,1	83,3	108,7	116,0	111,3	122,8	
9,4	20,4	14,8	20,3	15,6	22,6	22,8	22,4	44,3	31,0	40,9	10,3	17,0	10,6	20,3	14,4	24,1	16,0	16,6	28,2	
81,7	33,3	32,7	33,1	30,0	25,2	21,0	16,0	18,7	30,3	33,1	34,3	102,9	33,9	34,7	35,4	24,8	16,6	25,3	13,8	
-278,0	-170,0	-49,1	11,2	-14,1	-236,0	-112,6	25,7	-118,4	-72,8	-38,8	-110,0	-327,4	-217,4	104,4	-99,2	-13,4	-96,4	60,5	-74,3	

## Seznam kratic

### Kratice uporabljene v besedilu

**AJPES** – Agencija za javnopravne evidence in storitve, **BDP** – bruto domači proizvod, **BS** – Banka Slovenije, **DDPO** – davek od dohodkov pravnih oseb, **DDV** – davek na dodano vrednost, **ECB** – European Central Bank, **EIA** – Energy Information Administration, **EK** – Evropska Komisija, **EMU** – European Monetary Union, **ESI** – Economic Sentiment Indicator, **ESR-2010** – Evropski sistem računov 2010, **EU** – Evropska unija, **EUR** – evro, **EUROSTAT** – Statistical Office of the European Union, **EZR** – enotni zakladniški račun, **HICP** – Harmonized Index of Consumer Prices, **ICŽP** – indeks cen življenjskih potrebščin, **IKT** – informacijsko-komunikacijska tehnologija, **MF** – Ministrstvo za finance, **NEER** – Nominal Effective Exchange Rate, **NFI** – nedenarne finančne institucije, **OECD** – Organisation for Economic Co-operation and Development, **OI** – osnovna inflacija, **PMI** – Purchasing Managers Index, **PPI** – producer price index, **REER** – Real Effective Exchange Rate, **RS** – Republika Slovenija, **SKD** – Standardna klasifikacija dejavnosti, **SMTK** – Standardna mednarodna trgovinska klasifikacija, **SRDAP** – Statistični register delovno aktivnega prebivalstva, **SURS** – Statistični urad RS, **UL** – Uradni list, **UMAR** – Urad RS za makroekonomske analize in razvoj, **USD** – ameriški dolar, **ZPIZ** – Zavod za pokojninsko in invalidsko zavarovanje Slovenije, **ZRSZ** – Zavod RS za zaposlovanje, **ZZZS** – Zavod za zdravstveno zavarovanje Slovenije.

### Kratice Standardne klasifikacije dejavnosti (SKD 2008)

**A** – Kmetijstvo in lov, gozdarstvo, ribištvo, **B** – Rudarstvo, **C** – Predelovalne dejavnosti, **10** – Prz. živil, **11** – Prz. pijač, **12** – Prz. tobaknih izdelkov, **13** – Prz. tekstilij, **14** – Prz. oblačil, **15** – Prz. usnja, usnjenih in sorodnih izd., **16** – Obd., predel. lesa; izd. iz lesa ipd. rz. poh., **17** – Prz. papirja in izd. iz papirja, **18** – Tisk. in razm. posnetih nosilcev zapisa, **19** – Prz. koksa in naftnih derivatov, **20** – Prz. kemikalij, kemičnih izd., **21** – Prz. farmac. surovin in preparatov, **22** – Prz. izd. iz gume in plastičnih mas, **23** – Prz. nekovinskih mineralnih izd., **24** – Prz. kovin, **25** – Prz. kovinskih izd., rz. strojev in naprav, **26** – Prz. rač., elektronskih, optičnih izd., **27** – Prz. električnih naprav, **28** – Prz. dr. strojev in naprav, **29** – Prz. mot. voz., prikolic in polprikolic, **30** – Prz. dr. vozil in plovil, **31** – Prz. pohišta, **32** – Dr. raznovrstne predelovalne dej., **33** – Popravila in montaža strojev in naprav, **D** – Oskrba z električno energijo, plinom in paro, **E** – Oskrba z vodo; ravnanje z odpadki in odpadki; saniranje okolja, **F** – Gradbeništvo, **G** – Trgovina; vzdrževanje in popravila motornih vozil, **H** – Promet in skladiščenje, **I** – Gostinstvo, **J** – Informacijske in komunikacijske dejavnosti, **K** – Finančne in zavarovalniške dejavnosti, **L** – Poslovanje z nepremičninami, **M** – Strokovne, znanstvene in tehnične dejavnosti, **N** – Druge raznovrstne poslovne dejavnosti, **O** – Dejavnost javne uprave in obrambe; dejavnost obvezne socialne varnosti, **P** – Izobraževanje, **Q** – Zdravstvo in socialno varstvo, **R** – Kulturne, razvedrilne in rekreacijske dejavnosti, **S** – Druge storitvene dejavnosti, **T** – Dejavnost gospodinjstev z zaposlenim hišnim osebjem; proizvodnja za lastno rabo, **U** – Dejavnost eksteritorialnih organizacij in teles.

### Kratice držav

**AT**-Avstrija, **BA**-Bosna in Hercegovina, **BE**-Belgija, **BG**-Bolgarija, **BY**-Belorusija, **CH**-Švica, **HR**-Hrvaška, **CZ**-Češka, **CY**-Ciper, **DK**-Danska, **DE**-Nemčija, **ES**-Španija, **EE**-Estonija, **GR**-Grčija, **FR**-Francija, **FI**-Finska, **HU**-Madžarska, **IE**-Irska, **IL**-Izrael, **IT**-Italija, **JP**-Japonska, **LU**-Luksemburg, **LT**-Litva, **LV**-Latvija, **MT**-Malta, **NL**-Nizozemska, **NO**-Norveška, **PL**-Poljska, **PT**-Portugalska, **RO**-Romunija, **RU**-Rusija, **RS**-Srbija, **SE**-Švedska, **SI**-Slovenija, **SK**-Slovaška, **TR**-Turčija, **UA**-Ukrajina, **UK**-Velika Britanija, **US**-Združene države Amerike.

# ekonomsko ogledalo

november 2015, št. 11, let. XXI