



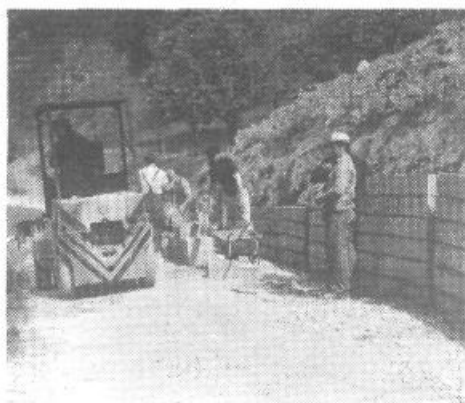
**Gasilska vaja v Šentjoštu**

Gasilci morajo biti pripravljene na poseg tudi v najbolj nemogočih razmerah, čisto v težko dostopnih hribovitih predelih, kjer je gašenje bistveno težje kot na ravnem. Tako je te dni krajevno gasilsko poveljstvo Horjul družno s sosednjima gasilskima društvoma Podlipa in Vrh Sv. treh kraljev v šentjoštu pripravilo zahtevno (mokro) gasilsko vajo, na kateri so s pomočjo dveh avtocistern in dveh crein sklenili verigo, dolgo kar 1500 metrov. Osrednja točka vaje s petimi napadi je bila pri domačiji Glavarjevih. Razen devetih gasilskih društev, je na vaji sodelovalo tudi več uglednih gasilskih delavcev, med drugimi predsednik Občinske gasilske zveze Ciril Ropret, poveljnik OGD Ludvik Zalar, tajnik OGD Vlado Bizjan, sektorski poveljnik Matija Golc in podpoveljnik sektorja Janko Ušeničnik. Celotno gasilsko preizkušnjo je vodil krajevni poveljnik Janko Sušteršič. B. V.

**VRZDENEC**

**Udarniško do obcestne škarpe**

Krajani Vrzdence so se kar sami lotili gradnje 150 metrov dolge in 2 metra visoke varovalne škarpe ob cesti, ki pelje skozi Graben (nad Vrzdencem), odkoder je odlično izhodišče za pot naprej proti Podlipi, Vrhniki, Žirom, pa tudi proti Šentjoštu. Cesta skozi Graben je namreč preozka, dotrajana in komajda še uporabna (po djetje Snaga s svojimi vozili doslej po njej sploh ni moglo odvažati smeti), zato jo je treba nujno razširiti in posodobiti. Sami Grabnarji so ekonomsko prešibki, da bi sami zbrali ves potreben denar za razširitev in asfaltiranje ceste, zato bi radi, da bi jim priskočila na pomoč tudi občina. Doslej so vse delo (gradnjo škarpe in nekaj zemeljskih del) opravili udarniško in z lastnimi sredstvi. Z razširitvijo ceste v Graben bo omogočen reden odvoz smeti (za 13 družin), težav pa ne bo imel tudi šolski kombi. B. Vrhovec



**Ozaljšana Dolenja vas**

Vstop v Dolenjo vas pri Polhovem Gradcu krasi prav posrečen turistični kozoleček, ki sta ga izdelala domačina Franc Kopač in Jože Bradeško. Nanj bodo, potem ko ga bodo ustrezno prebarvali, pritrdili še ime kraja. Lični kozoleček simbolično zaključuje nanovo asfaltirano glavno cesto skozi vas (v smeri proti Prosci) in druge, prav tako pred kratkim asfaltirane vaške ceste. Kakih 700 metrov asfalta na medkrajevni cesti iz Dolenje vasi proti Zaklancu je finančni Mestni sekretariat za komunalno gospodarstvo, promet in zveze, asfaltiranje drugih vaških cest pa kar sami. Dolenjevarci vsekakor upajo, da bo novi asfalt le prva etapa asfaltiranja celotne ceste do Zaklanca. B. V.

**Gornji del Horjula že z asfaltirano prevleko**

Delavci cestnega podjetja Ljubljana so prve dni aprila že asfaltirali cesto v gornjem delu Horjula. V najkrajšem času bodo asfaltirani tudi pločniki in ploščadi pred Iskro v Horjulu.

To ne bo prispevalo k le lepšemu izgledu kraja samega temveč tudi k večji prometni varnosti pešcev, predvsem pa k varnejši poti učencev v šolo.

**NA KMETIJI ODPRTIH VRAT PRI BITENC NA BRIŠAH**

**Domač narezek za izletnike**

Prišleki, ki jih bo zaneslo v polhograjsko kotlino, se bodo lahko poslej ustavili tudi na Brišah, razpotegnjeni vasi pod vznožjem sončnih Praproč in častitljivega Lovrenca, odkoder se vidi »pol Slovenije«, kot je ondan porekel nek častilec polhograjskega hribovja. Prav sredi Briš, pri Bitenc, kot pravijo po domače, je nedavno zaživela kmetija odprtih vrat, kjer se bodo obiskovalci lahko okrepčali preden bodo zagrizli v strmi breg proti Lovrencu ali na drugo stran proti Koreni, ali pa jih bo odneslo kam drugam po neskončnih pogorjskih brezpotjih. »Za vse, ki se ustavijo pri nas, je vselej na voljo domač narezek s šunko in slanino, ostalo hrano pa v glavnem pripravljamo po naročilu,« nam je povedala lastnica Ana Likovič, ki skupaj z možem Francem, hčerjo Vido in zetom Slavkom skrbi za domačijo. »Zaenkrat prihajajo k nam bolj domačini, predvsem Pograjci, ker drugod ljudje še ne vedo toliko za nas.



Ana in Franc Likovič

ne razmišljajo. Morali bi preveč širiti prostore, pravijo. Toda pri hiši so tudi mlade, pridne roke in nič se ne ve... B. VRHOVEC



**IZ VNANJH GORIC**

**Dobro...**

...je tam, kjer si ljudje prizadevamo za vsem koristne dobrine in se med seboj »prenašamo«. Tako »oživiljeno« življenje je najboljša spodbuda za nadaljnje sodelovanje. Otroci so v vrtcu odkrivali nov svet igra v prijetnem druženju s starši in vzgojitelji. Spominom na lansko pomlad (Ašičevi učni botanični poti in Otroškem igrišču, kjer je gorel do sedaj največji prvomajski kres), pa smo dodali še nov les in obnovljen kamen na Gmajni Podskalo, ki nas bo od slej spominjal tudi na leto družine. Tudi vrezana hišna imena (21) v preostalem vaškem jedru razkrivajo del naših korenin so pa tudi vsem v pomoč pri orientaciji. Skavti so obnovili mostiče ob Ljubljani in na Jurjevo svoje vrste okrepili s 37-timi novinci. Zahvaljujem se vsem dobrotnikom, ki prav razumete povabila k Spravi, Ljubezni in Sožitju in se v ta dobra dela tudi sami vključujete.

**...in slabo**

Ob vsej pestrosti pa doživljamo tudi drugačne skrajnosti. Pisarna KS je namreč zapečateni že več, kot 7 mesecev! Naročnik pečatenja v maščevalnosti na vsemogoče načine stramoti s strani krajanov in krajanov izvoljene člane v organe KS in njihove sorodnike (na vseh institucijah, v medijih in po sodiščih). Demokracijo pač nekateri lahko razumejo tudi na tak način. Vzroki za nesporazum pa so zelo preprosti: članom sveta KS je potekel mandat leta 1990. V svojem mandatu in po njem niso uspeli sklicati volilnega zbora krajanov, uspeli pa so samovoljno ukiniti skupščino in komisije KS (brez vednosti krajanov). Nismo uspeli naliti krajanom »čistega vina« v zvezi s komunalnim in finančnim poslovanjem, uspeli pa so napisati sklep s katerim je svet KS sam sebi potrdil legitimnost in z njim zavajati občino ter vse ostale institucije. Tovrstna »privatizacija« KS je seveda vzemirila krajane do te mere, da smo na zboru krajanov razrešili stari svet KS in izvolili nove v skupščino, svet in komisije KS, ter po treh tednih v še večjem številu sklepe prvega zbora še enkrat potrdili. Kljub zapečatenemu inventarju in s strani treh članov starega vodstva otujeni ali zapečateni dokumentaciji, je sedaj KS uspešnejša od prejšnje, saj je v delovanje vključenih veliko več krajanov in krajanov. Ob koncu se zahvaljujem KUD-u Rožmarin za gostoljubje in vas obveščam, da se pisarna KS seli iz njihove garderobe v manjši prostor v pritličju. Sedaj zapečateni prostori pa bodo namenjeni zdravstvu. Drago Stanovnik

**Razmišljanje ob preoblikovanju občin**

Ko nam je republika, ob rojstvu naše občine, namenila največ zemlje pa nič gospodarstva, ki bi to ogromno površino tja do Velikih Lašč, Rakitne in Črnega vrha obdelovala, je naša občina 45 let tonila v »Veliki Ljubljani«. Vsako leto so našo občino tolažili z obljubami in z zmaličasnimi besedo »SOLIDARNOST«, da nam bodo okraj, Ljubljana in republika dodatno pomagali v naši vedno večji zaostalosti, »pa nič«. Bilo je celo narobe, ko je morala naša občina leto za letom trošiti male proračunske rezerve za vsakovrstne izgube kmetijskih zadrug in farm, ki so oskrbovale mestno prebivalstvo s cenejšo zelenjavo, mlekom in mesom. Istočasno, ko smo v Ljubljani gradili pet občin, med njimi »Veliko« Šiško, »Velik« Bežigrad in »Velike« Moste je bila in je še danes naša občina v merilu gospodarstva skoraj na repu vseh občin v Sloveniji na 60. mestu. Pred 10. leti sem dal predlog, da bi od naše občine odrezali ona območja, ki so gospodarsko in vedno večji izgubi, da bi jih tako vzdrževala republika, kakor so postopali širom Slovenije. Predlog ni zaživel in dobili nismo nič. Ob pospešeni gradnji ogromnih skladišč v Mostah smo prosili, da se zgradi vsaj po eden objekt na Viču in eden na Rudniku za lokalne potrebe, pa zopet nič. Ko sem predlagal lokalno industrijsko cono ob Tržaški železnici na nosilnem terenu, so namenili zemljo za produkcijo mleka in mesa, nas so pa poslali pod Rudnik, na poplavno območje Ljubljanskega barja. Tudi na tej lokaciji je dalo mesto obljubo, da bo finančno podprlo naše akcije pa zopet nič. Kmalu bo že dvanajst let, kar samo začeli, pa so vsi investitorji, razen »Integrala« odšli z gradnjo na sever Ljubljane. Sedaj bo že kmalu 10 let, kar gradimo »Veletržnico« pa zopet nič. Saj Vič to ne potrebuje!?! ampak Moste. Ljubljana naj ve, da smo edina občina v mestu, ki nima vsaj enega industrijskega tira. Glasovali smo celo proti, ker smo že zgradili črne in legalne hiše preblizu dolenjske železnice. Predlagali smo, da bi za vsakega črnograditelja

plačala stroške komunalne opreme ona občina iz katere je graditelj prišel, pa zopet nič – ni potrebna zakona. Za opuščeno gradnjo stanovanjskega naselja na Ilovici, za urejanje bregov Ljubljaniče, za Rakovo jelšo, za Gospodarsko razstavišče na Barju in za obzidavo Barjanske ceste smo izvršili že toliko in toliko projektov pa zopet nič. Tako na Ilovici nismo zgradili niti ene hiše, bregove Ljubljaniče so vzeli v zaščito ribiči, lovci in ptičarji in črnograditelji, na Rakovi jelši niso zgradili niti osnovne kanalizacije, gospodarsko razstavišče bo ostalo za Bežigradom in ob Barjanski cesti nismo zgradili nič oz. prav nič, saj bo ostal muzej v mestu, hotel v Centru, fakultete pa v več nadstrešnih etažah sedanjih fakultet, garaže pa bodo še nadalje študijski »Poligon«, kje naj zgradimo najcenejše in najdražje in tako dalje. Veselil sem se, ko je mesto zadnji dve leti namenilo iz »prispevka za uporabo mestnega zemljišča« vsaki mestni občini po 200.000.000,00 SIT za komunalne objekte, ob tem sklepu pa pozabilo na besedico »solidarnost«, saj je dobila občina Vič, kljub največjemu komunalnemu deficitu v mestu samo 200.000.000,00 SIT. Mesto bi moralo nameniti Viču 800.000.000,00 oslatim pa po 50.000.000,00 SIT. Skupnost je za ves severni del mesta in ljubljanski center zgradila toplovod, občini Vič pa že 50 let poklanja vse smeti in vsaj 500 barakarjev. Ob vseh teh izkušnjah se mi poraja vprašanje ali bi ne bilo smotrnejše iz južnega dela naše občine oddvojiti bivše občine Rudnik, Ilovico in propadlo industrijsko cono, da bi iz sedanjih KS Rakova jelša, Zelena log in Stane Sever ustanovili občino, prav tako za območje sedanje KS Kozarje. Obstaja namreč bojazen, da se bo zgoraj opisana zgodba 45 let ponovila, kar bi pomenilo ponovno dodatno obubožanje jugozahodnega dela Ljubljane. Ali pa bo tokrat drugače in bo beseda solidarnost resnično uporabljena za južni del nove mestne občine Ljubljane?

CIRIL STANIČ

**ZADRUŽNA HRANILNO KREDITNA SLUŽBA LJUBLJANA**

IŽANSKA 303 LJUBLJANA  
TELEFON 127-26-89

Obveščamo občane, da poleg blagajniških poslov in plačilnega prometa, plačila s položnicami – opravljamo tudi MENJALNIŠKE POSLE

SMO KONKURENČNI PREPRIČAJTE SE!

ODPRTO TUDI OB SOBOTAH!

**»ISKRA Merlina elektronika Horjul razglaša prosta delovna mesta**

1. VODJA RAČUNOVODSTVA  
Pogoj: Delavka z izkušnjami pri vodenju računovodstva. Delovno razmerje bo sklenjeno za nedoločen čas.

2. INŽENIR KEMIJE  
Pogoj: Kemijski inženir ali kemijski tehnik z delovnimi izkušnjami na področju kemičnih analiz. Delovno razmerje bo sklenjeno za določen čas zaradi nadomeščanja delavke na prodniškem dopustu.

Prijave z dokazili o izpolnjevanju pogojev sprejema kadrovski oddelek, telefon 749 080.