

● 40 LET GRADISA

Znanje, spoštovanje rokov in kakovost

Prek sedem tisoč delavcev Gradisa je te dni slavilo 40. obletnico obstoja te delovne organizacije, ki ima danes v svoji sestavi 14 tozdov, delovno skupnost skupnih služb, interno banko in inženiring. Gradis, prvo slovensko gradbeno podjetje, je bilo ustanovljeno z uredbo slovenske vlade 4. oktobra 1945 kot Gradbena direkcija Slovenije. Skromno materialno osnovo za delo je takrat nadomestila obilica pridnih rok in zanesenost mladih strokovnjakov; znanje in izkušnje so uvrstile Gradis v sam vrh slovenskega in jugoslovanskega gradbeništva.

Gradis je po vojni zgradil domala vse gospodarske, energetske, prometne in javne objekte v naši republiki. V zdajšnjih časih, ki gradincem niso ravno naklonjeni — dela morajo pogostokrat prevzemati pod zelo ostrimi pogoji, to je dokončnimi cenami in strogimi roki — ni več moč pričakovati tako burnega razvoja kot v preteklosti. Toda skrb, ki so jo v minulnih letih vlagali v razvoj gradbene tehnologije, uvajanje sodobne mehanizacijske opreme, v strokovnost delavcev, tipizacijo tehnoloških postopkov in organizacijsko prilagajanje industrijskemu načinu proizvodnje nekaterih proizvodov in izdelkov, se jim zdaj obrestuje. Razvojno raziskovalno dejavnost imajo s pravilnikom urejeno že od leta 1972. Omeniti pa kaže tudi to, da za osebne dohodke namenjajo le 51,8 odstotka dohodka; v sorodnih gradbenih podjetjih je ta delež večji — 58 do 60 odstotkov.

Gradis je v teh letih postavil v naši republiki skoraj vse energetske objekte, med njimi tudi jedrsko elektrarno Krško in rudnik urana Žirovski vrh, več kot 150 tovarn in velikih skladišč, sezidal je prek tisoč stanovanj na leto, napravil 200 kilometrov avtomobilskih cest, 70 odstotkov vseh mostov in viaduktov v Sloveniji, več tisoč hotelskih ležišč,

okoli 700 tisoč kvadratnih kilometrov hal po svoji zasnovi, 2 tisoč metrov pristaniških obal in drugih objektov v Lukah Koper, Izola in Bar in še številne druge javne in poslovne objekte.

Vsa leta so Gradisovci precej denarja vlagali v proizvodnjo gradbene mehanizacije in opreme ter v izobraževanje zaposlenih. Njihov pomemben dosežek je razvoj in proizvodnja prvega jugoslovanskega finišerja K-6. V dveh letih proizvodnje so jih prodali 60, od teh

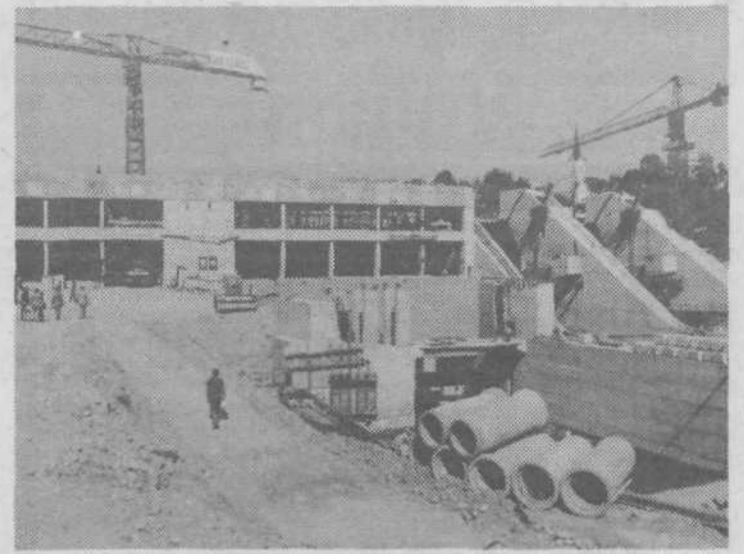
dva tudi v tujino. Doslej pa so napravili tudi že 60 kompletnih betonarn, 20 za zunanji trg.

Zunaj naših meja se je Gradis prvič pojavil leta 1964. Zdaj skupaj s slovensko gradbeno operativno gradi predvsem v Iraku, navzoč je tudi v Kuwaitu in Zvezi republik Nemčiji, prizadeva pa si osvojiti Sovjetsko zvezo, Nigerijo, Libanon, Egipt, Alžirijo in Jordanijo. Letos bodo gradisovci z deli v tujini in z izvozom blaga zaslužili okoli 40 milijonov dolarjev.

V letošnjem jubilejnim letu med drugim gradijo objekte za Jeklaro 2 v jeseniški železarni, objekte za razširitev železane Štore, silose v luki Koper, več drugih poslovnih objektov in javnih zgradb, med njimi tudi adaptirajo SNG Maribor in zidajo ploščad Borisa Kraigherja v Ljubljani. Iraškemu investitorju

bodo predali kompleks sedmih mostov in 10 kilometrov avtomobilske ceste. Od energetskih objektov gradijo le hidroelektrarno v Mavčičah. Končujejo tudi z gradnjo dveh marin (v Umagu in Rovinju) ter nadaljujejo z zidavo turističnega naselja Mareda. Omeniti kaže še njihovo udeležbo v stanovanjski gradnji, ki je bila sicer letos nekoliko manjša kot v prejšnjih letih, a so kljub temu zgradili »obveznih« tisoč stanovanj v Novih Fužinah, Mariboru, na Planini pri Kranju in Rebeljčji vasi pri Ptujju.

V Gradisu menijo, da je za njihovo nadaljnjo uspešno pot predvsem pomembna dobra organizacija, taka, ki jim bo omogočala prilagajanje domačim in svetovnim razmeram. Inženiring naj bi prevzemal kompletna dela, na trgu naj bi čimveč nastopali z izdelki svojih obratov, domače industrije in s storitvami svojih projektivnih birojev. Želijo izvažati znanje, uveljaviti se



Hidroelektrarna Mavčiče, ki jo gradijo delavci tozda Nizke gradnje iz Maribora, bo najmodernejša tovrstna elektrarna v Sloveniji. Je čelna elektrarna, kar pomeni, da se bo tu nabirala voda še za naslednje elektrarne, ki naj bi bile postavljene na Savi. Bo popolnoma avtomatizirana, upravljali pa jo bodo iz Medvod. Delovala naj bi predvsem ob konicah, ko je potrošnja električne energije največja. Jezero te elektrarne bo segalo do Kranja, polniti pa naj bi ga pričeli v začetku prihodnjega leta. Povprečni letni pretok vode bo nekaj več kot 66 metrov na sekundo, padec vode bo 17 metrov, letna proizvodnja električne energije pa bo 80 do 85 GWh. Turbini je izdelal Litostroj iz Ljubljane, generatorja pa Rade Končar iz Zagreba. (Foto: D. JUVAN)

kot izvajalci tehnološko in organizacijsko zahtevnih gradbenih del. Ob spoštovanju rokov in kakovosti imajo za to tudi vse možnosti.

DARJA JUVAN

● OBISK V GIP GRADIS

Pred pomembno odločitvijo smo — izbrati si moramo življenjski cilj. Težka je odločitev — nenehno te ključajo vprašanja: Boš zmogel? Si to res želiš?...

Da bi se lažje odločili za poklic, pa so poskrbeli naši učitelji in nam omogočili ogled gradbeno-industrijskega podjetja Gradis.

Tam so nas lepo sprejeli. Najprej smo se napotili v manjšo dvorano, kjer so nam predstavili, to lahko rečemo, res velepodjetje.

Že 40 let gradijo, obnavljajo v naši domovini in zunaj nje — in imajo kaj pokazati!

Potem smo si ogledali film, ki je predstavljal življenje in delo ne samo gradbenikov v GIP Gradis, ampak smo z veseljem ugotovili, da zaposlujejo delavce vseh mogočih poklicev. Nato pa smo odšli na prizorišče dogajanja, kajti peljali so nas v velike proizvodne dvorane, kjer smo si lahko na svoje oči ogledali delo železokrivcev, tesarjev, zidarjev in ugotovili smo, da jim je delo s pomočjo številne mehanizacije precej olajšano. Tudi računalništvo je že prodrlo tjakaj.

In za konec se delavcem GIP Gradisa lepo zahvaljujemo ter obenem želimo, da bi v drugem štiriidesetletju dosegali vsaj tako lepe poslovne uspehe kot v prvem.

KARMEN OGULIN, 8. e OŠ Jože Moškrč

Program jesenske setve v občini

Družbeni sektor Agroemone — OE Zadobrova bo letos uvedel 9-letno kolobarjenje (namesto dosedanjega dvopoljnega), na novo pa bodo vanj vključene krmne rastline: ječmen, krmni bob, lucerna in oljna ogršica. Zategadelj bodo površine, zasejane s pšenico, manjše; le-to bodo sejali na površini 61,50 ha. Pričakujejo pridelavek 40 q na hektar oziroma 266 ton merkantilne pšenice v letu 1986. KZ Ljubljana — TZO Dobrunje bo obdržala dosedanja obsega družbeno organizirane pridelave pšenice na površini 70 ha oziroma okoli 160 ton tržnih viškov. Skupaj naj bi na območju občine Ljubljana Moste-Polje naslednje leto oddali 420 ton tržnih viškov pšenice.

Povečala se bo količina pšenice za samooskrbo. Ustvarjeni bodo trdnejši odnosi na relaciji trgovina — proizvodnja. To naj bi vplivalo na intenzivnejšo pridelavo vrtnin, tako svežih kot predelanih. Strokovno pospeševalna služba bo z doslednejšim uveljavljanjem sodobne tehnologije in z uporabo kvalitetnega semena vplivala na večjo pridelavo posameznih poljščin. Večja bo intenzifikacija travnatega sveta, predvsem v hribovitih predelih občine, povečana bo površina strniščnih posevkov in doma bo pridelane več krmne kot doslej, kar bo dajalo ugodnejše rezultate v živinoreji. OE Zadobrova bo na vseh prostih površinah izvedla strniščno setev oziroma pripravilo zemljo za setev oljne ogršice. Nav-

zlic velikim podražitvam mineralnih gnojil bo TZO Dobrunje skušala z vključevanjem sredstev sklada za intervencijo povečati uporabo gnojil. Za predvideni obseg proizvodnje ima OE Zadobrova zagotovljena mineralna gnojila in semena. Razpolaga tudi z zadostno mehanizacijo za izvedbo vseh poljskih del. Za izvedbo strniščne setve ima TZO Dobrunje zagotovljena semena in gnojila. Naročene bodo tudi potrebne količine sortnega semena. Tudi tu je dovolj mehanizacije za osnovno obdelavo kakor tudi sejalnic, pričakujejo pa, da bo tudi oskrba z gorivom normalno potekala.

Iz Obvestil Indok centra št. 13-14

● MLADI DOPISNIKI SMO SPET ZAČELI Z DELOM

Mladi dopisniki iz šol naše občine smo se spet zbrali, da bi pregledali svoje lanskoletno delo in se pogovorili o nadaljnjih načrtih. Prva seja že IX. letnika našega aktiva je bila 9. septembra. Na dnevnem redu je bilo konstituiranje novega vodstva aktiva in predlog letošnjega delovnega programa. Vodstvo aktiva je letos prevzela Danijela Selakovič.

Člani aktiva bodo poročali o delu aktivov na svojih šolah, spodbujali mlade dopisnike, da se bodo oglašali v šolskih, občinskih in drugih glasilih, tako da bo o dejavnosti mladih na šolah obveščena čimširša javnost. Aktiv bo negoval pridobitve NOB, posvečal pozornost pomembnejšim praznikom in se vključeval v stabilizacijska prizadevanja naše družbe. Mladi dopisniki bomo skušali organizirati delovni obisk kakega večjega uredništva ali tiskarne in izpopolnjevali se bomo v nekaj osnovnih zvrsteh sporočanja.

Pred nami so zahtevne naloge, ki jih bomo skušali s skupnimi močmi čimbolje uresničiti.

JELENA MILOŠEVIČ

● Nadomestilo za odsotnost po novem

Od 1. julija 1985 veljajo spremembe pri uresničevanju pravic iz zdravstvenega varstva, ki so pomembne za delavce, saj jim omogočajo boljše materialni in socialni položaj med boleznijo. Nadomestilo določijo delavci v organizacijah združenega dela v svojih samoupravnih splošnih aktih. Mesečno nadomestilo ne more biti višje od delavčevega osebnega dohodka, če bi delal, niti višje od najvišjega osebnega dohodka v delavčevi organizacijski enoti. Ne more pa biti nižje od zajamčenega osebnega dohodka. Pravico do nadomestila pridobi delavec, ko obvesti zdravnika in predloži potrebno dokumentacijo.

Valorizacijo nadomestila in osnove določa 31. člen sprememb in dopolnitev samoupravnega sporazuma o uresničevanju zdravstvenega varstva (Uradni list SRS št. 29-85). Osnova za nadomestilo osebnega dohodka delavca je mesečno poprečje njegovih osebnih dohodkov po zaključnem računu preteklega koledarskega leta. Ta osnova se poveča z odstotkov rasti poprečnega mesečnega dohodka na zaposlenega v organizaciji združenega dela za tekoče leto do meseca pred nastankom začasne zadržanosti.

ANKA JOŠT-DOMA

Gradbišče nove porodnišnice

Novo porodnišnico, za katero smo se v Ljubljani odločili na referendumu o programu III. samoprispevka, že gradijo, in sicer med Šlajmerjevo ulico in Zaloško cesto, kjer je bilo doslej helikoptersko pristajališče. Gradijo delavci tozdov SCT in po načrtih naj bi bil objekt v enaindvajsetih mesecih narejen.

Nova porodnišnica, ki bo stala torej kar ob stari (rdeča stavba), bo skupaj z njo predstavljala funkcionalno celoto. S starim objektom bo nova porodnišnica neposredno povezana s hodnikom pod zemljo in z mostovžem nad Šlajmerjevo ulico v 1. nadstropju novega objekta. Glavni dohod k objektu bo peš pot z Zaloške ceste, urgentni dovoz pa bo po Šlajmerjevi.

Objekt bodo tvorili klet, pritličje in štiri nadstropja. V kleti bodo vse pogonske naprave, instalacijski in distribucijski center in dezinfekcijski odtelji.

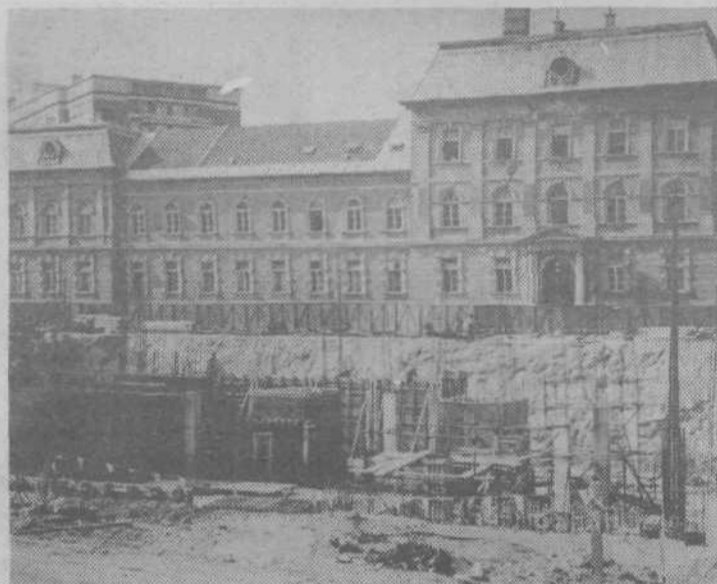
Pritlična etaža je predvidena za poliklinično ambulantno službo. Tam bosta tudi glavna vhodna avla in garderoba za osebje.

Prvo nadstropje bo srce vse porodnišnice. V njem bodo porodni in OP blok in oddelek za intenzivno nego novorojencev. V drugem, tretjem in četrtem nadstropju bodo hospitalne etaže, kjer so predvidene

sobe za bodoče mamice z dvema ali tremi posteljami. Posebnost bo roo- ming-in sistem, saj bo dojenček ves čas ležal ob mami.

Atrij v sredini objekta bo predstavljal zeleno oazo in podaljšani dnevni prostor za porodnice, pa tudi za osebje. Atrijska zasnova bo ponu-

jala možnost orientacije v prostorih tako, da bosta omogočeni tudi naravna svetloba in prezračevanje. To pa je tudi eno osnovnih izhodišč nove funkcionalne sheme: vsakemu prostoru naravno svetlobo in možnost naravnega prezračevanja. — (Foto: SG)



Spodbujati znanje, inovativnost, kakovost dela

(Nadaljevanje s 1. strani)

v dohodku. Ob polletju je bilo v naši občini za osebne dohodke in skupno porabo izplačanih za 7 odstotkov preveč sredstev. Ob tem ne gre za pretirano rast osebnih dohodkov, marveč za njihovo neuskaljenost z rastjo dohodka. Do konca leta bo treba to razmerje popraviti.

V razpravi so bili največkrat omenjeni izvoz, naložbe (tudi neustreznost obrazca OBS), sovlaganja, naš razvoj, planiranje, osebni dohodki pa nekatere drobne, včasih na videz nepomembne težave, ki pa dopolnjujejo podobo o tem, kako se vse preveč ukvarjamo z nebitnimi stvarmi. Gre npr. za Sap, ki je v tistih dveh letih, ko je bila v veljavni omejitve porabe bencina,

potrošil več tega energetskega goriva, kot mu je bilo dovoljeno (čeprav druge izbire ni imel, saj je potnike moral prepeljati) in s tem storil prekršek. Zaradi tega ima težave še dandanes.

Janez Bohorič je v svojem uvodnem razmišljanju med drugim dejal, da nasploh ni toliko zaskrbljujoč prevelik porast osebnih dohodkov, kolikor dejstvo, da znotraj delovnih organizacij ni sistema delitve, ki bi spodbujal znanje, inovativnost, kakovost dela. Tega problema ne more rešiti ekonomska politika, marveč je to mogoče storiti le znotraj delovnih organizacij.

Da to povsod ni mogoče storiti, je v razpravi razložil direktor Žita Marko Sok. Politika osebnih dohodkov v njihovi delovni organizaciji se kaže le v tem, da poskušajo glede tega slediti dru-

gim, tako da jim le-ti preveč »ne zbežijo«. Vsako govorjenje okoli politike nagrajevanja je odveč, saj so jim določene cene vhodnih surovin in cene končnih izdelkov. Dotaknil se je tudi sovlaganj, ki ne prinašajo zaželenih rezultatov, saj se dogovori ne spoštujejo, sankcij za tako ravnanje pa ni.

Po mnenju direktorja Saturnusa Jožeta Šlanderja bi morali kljub današnjim problemom več pozornosti nameniti razvoju, toda ne le posodabljanju tehnološke opreme, marveč tudi metodam dela in informatiki. Tu je naš zaostanek za svetom iz dneva v dan večji. Slabost skupnih programov v srednjeročnih planih Slovenije in Jugoslavije je tudi ta, da združujemo sredstva le za velike načrte, katerih značilnost je ta, da so le malokrat uspešni,

zanemarjeni pa ostajajo manjši programi, ki so dohodkovno uspešnejši.

Resna opozorila je bilo slišati iz Toplarne. Prvi in drugi blok sta že hudo iztrošena, tretji — novi blok še vedno ne dela zaradi slabe kakovosti domače opreme. Ta največji izgubar v naši občini ne vidi izhoda iz te svoje stiske brez družbene pomoči, saj ga zaradi nizkih osebnih dohodkov zapuščajo tudi strokovnjaki.

K besedi so se oglašili še predstavniki Jate, Izolirke, Gradisa in Papirnice Večve, ob koncu pa je predsednica komiteja za družbeno planiranje in družbeno-ekonomski razvoj naše občine Nina Jevšnik seznanila prisotne s pripravo in sprejemom planskih dokumentov v delovnih organizacijah.

DARJA JUVAN



Pogovor pred posvetom (Foto: D. J.)