

TRIJE PRAZGODOVINSKI GROBOVI IZ ZASAVJA

Francè Starè

Da bi arheološko gradivo, ki so ga nepoklicani, toda vneti iskalki starin izkopali pred okoli 20 leti v okolici Litije, ne šlo po poti tisoèih izkopanin iz Kranjske v pozabo, ali pa da bi sčasoma ne postalo le znanstveno nepomemben inventar muzejske shrambe, objavljam izkopanine naslednjih treh grobov. Le ti so važni zlasti zato, ker jim dajejo najdišèni podatki »kronološko vrednost«, ki sicer naše prazgodovinsko gradivo le redko spremlja.

Spomladi leta 1951 so domaèini iz Vintarjevca pri Litiji odkopali gomilo na Šumperku (jugozahodno od Vintarjevca) in v njej našli dva skeletna groba s pridevki. O tej najdbi je na kratko poročal Ložar;¹ ker pa je njegovo poročilo zelo skopo, se mi zdi potrebno, da se najdba podrobno objavi. Janez in Alojz Hauptman iz Vintgarjevca, ki sta gomilo odkopala, sta mi dala naslednje podatke: Gomila je bila majhne razsežnosti, bila je okoli 0,75 m visoka in okoli 2,5 do 3,0 m v premeru. Oba skeleta sta bila orientirana v smeri vzhod—zahod, ležala pa sta v isti globini eden poleg drugega.

Pri prvem, moškem skeletu so ležali naslednji pridevki:

1. Železna sulièna ost z dolgim tulcem in ozkim, moèno poudarjenim rebrom lista. Dolžina osti 51,8, dolžina lista 16,8, širina lista 3,3 cm (P 6665, T. V, 5).²

2. Železna ost kopja z razmeroma dolgim tulcem, ki ima na spodnjem koncu luknjico za žebelj, in z oglato skovano konico kvadratnega preseka. Celotna dolžina 20,7, dolžina konice 10,0 cm (P 6666, T. V, 1).

3. Železna tulasta sekira zelo vitke oblike v ušesom in ovalno »izrezanim« (skovanim) tilnikom. V tulcu je še ostanek lesenega toporišèa. Dolžina sekire 17,4, dolžina tulca 8,5, širina rezila 5,3, premer tulca do 3,6 cm (P 6667, T. V, 2).

4. Pravokotna pasna spona iz bronaste ploèevine. Na ožjih stranicah sta po dve, v sredi spona pa ena kroglasta zakovica za pripenjanje na pas; s šesto prav takšno zakovico je bil na plošèo pritrjen masiven bronast kavelj za spenjanje. Sprednja stran spona je bila spodvita pod sprednji

¹ Glasnik muzejskega društva za Slovenijo 1953, str. 47, 48, sl. 33, 34.

² Prva številka v oklepaju je inventarna številka predmeta v ljubljanskem Narodnem muzeju.

zakovici; srednja in zadnji dve zakovici pa imata na spodnji strani bronaste ploščice. Ob daljših stranicah je bila spona okrašena z nizom drobnih iztolčenih pik. Dolžina pravokotne plošče 15,5, širina do 2,4 cm, dolžina kavlja 4,8, debelina do 0,55, širina do 1,1 cm, celotna dolžina spone 18,2 cm (P 6668, T. VI, 1).

5. Trije pasni okovi iz bronaste pločevine. Vsak okov ima cevasto in spodvito zanko, v kateri tiči masivno ulit obroček rombičnega preseka. Vsak okov je bil pritrjen na pas z dvema zakovicama s kroglasto glavico; daljše stranice okovov so okrašene s poševnimi obrobnimi vrezi. Premer obročkov 2,4, debelina 0,4, dolžina okovov z zanko 4,4, 4,1, 3,8 cm, širina 1,4, 1,4 in 1,5 cm (P 6674, T. VI, 2, 3, 4).

6. Dve celi in ena odlomljena žebličasta bronasta zakovica z majhnimi ploščicami na koncih; dolžina do 2,5 cm. Dva fragmenta pasnega okova; ohranjena dolžina 2,4 in 1,0 cm (P 6674, T. VII, 1).

Pri drugem, ženskem skeletu so našli:

1. Dve popolnoma enaki bronasti certoški fibuli z dolgo samostrelno peresovino in pasom prečnih vrezov na prehodu loka v nogo in loka v peresovino. Fibuli sta bili med seboj zvezani z bronasto verižico, sestavljeno iz okroglih členkov. Dolžina fibule 5,8, dolžina noge 2,0, dolžina peresovine 5,5 cm. Obema fibulama manjka igla (P 6675, T. I, 1).

2. Majhna bronasta fibula certoškega tipa s preprosto peresovino na dva zavoja. Igla je fragmentirana. Dolžina fibule 3,2, dolžina noge 1,5 cm (P 6676, T. I, 2).

3. Fragmentirana živalska fibula, manjka ji peresovina, del igle in sprednja figurica. Fibula je bila sestavljena iz treh delov: iz bronaste noge in žičnega loka, ki je iz zmesi bronu in srebru, iz svinčenega psička, ki je bil ulit na žični lok, in še iz neke svinčene figurice (verjetno račke), ki je bila pritrjena na koncu noge. Ohranjena dolžina fibule 4,7, dolžina noge 2,5 cm (P 6677, T. I, 5).

4. En cel uhan in trije fragmenti verjetno še dveh ploščatih uhanov iz bronaste pločevine s cevastim kaveljčkom, ki se je vdeval v drobno luknjico. Uhani so bili okrašeni s horizontalnimi in vertikalnimi nizi iztolčenih pik in črt. Širina uhanov 1,7, 1,5 in 1,9 cm (P 6675, T. I, 4).

5. Votla zapestnica iz bronaste pločevine, konca sta spojena z vrnjenim vmesnim členom. Zapestnica je bila okrašena z drobnimi prečnimi vrezi, en konec pa z dvojno cikcakasto črto. Premer 7,6, debelina do 1,4 cm (P 6671, T. II, 1).

6. Votla zapestnica iz bronaste pločevine z vdetima koncema. Zapestnica je okrašena z drobnimi prečnimi vrezi; en konec, ki je trikotno prirezan, pa je mrežasto narezan. Premer 6,6, debelina do 1,0 cm (P 6672, T. II, 2).

7. Votla nanožnica iz bronaste pločevine z vdetima koncema. Nanožnica je bila okrašena z menjajočimi se pasovi prečnih vrezov in dvojne cikcakaste črte. Premer 12,2, debelina do 1,0 cm (P 6669, T. III, 1).

8. Prav taka nanožnica, okrašena z enakim ornamentom. Nanožnica je bila še v uporabi popravljena s cevastim plaščem, in sicer tam, kjer se konci vdejavajo. Premer 11,9, debelina do 0,9 cm (P 6669, T. III, 1).

9. Votla nanožnica iz bronaste pločevine z vdetima koncema. Nanožnica je okrašena z drobnimi prečnimi vrezi in s tremi pasovi dvojne cikcakaste črte. Premer 11,8, debelina do 0,8 cm (P 6670, T. III, 5).

10. Štirje masivni bronasti košarkasti obeski z žično zanko. Višina 2,1, 1,9, 1,9 in 1,8 cm, premer od 1,1 do 0,9 cm (P 6678, T. I, 3).

11. Devet bobničastih obeskov iz bronaste pločevine s cevasto zanko. Premer od 1,2 do 1,0 cm (P 6678, T. II, 4).

12. Šest školjk kavri, vsaka visi na drobnem obročku iz bronaste žice (P 6679, T. II, 5).

13. Štirje fragmenti, ki verjetno pripadajo železni pasni sponi ovalnega tipa. Ohranjena dolžina okoli 7,7 cm (T. II, 5).³

14. Ovratnica iz steklenih obeskov v obliki ovnovih glav, iz steklenih jagod z očesci, iz drobnih steklenih obročkov, jantarjevih jagod in iz drobnih košenih cilindričnih ploščic. Spiralno zaviti rogovi ovnov so odibiti. Ohranilo se je še nekaj steklenih in jantarjevih jagod, ki pripadajo tej ovratnici, so pa zelo zdrobljene (P 6681, T. IV, 1).

15. Šestnajst steklenih jagod zelenomodre barve z belimi in modrimi očesci in rumenimi bunčicami (P 6680, T. IV, 2).

V tej gomili najdena keramika se je razbila in se ni ohranila, ohranjen je le en majhen fragment iz sivočrno žgane, z drobnim peskom pomešane gline in z uglajenim ostenjem, ki verjetno pripada nekemu situlastemu loncu. Na fragmentu je ohranjena večja stožčasta bradavica, okoli katere je venec okroglih jamic. Velikost fragmenta $4,7 \times 5,0$ cm (T. VII, 2).

Pred 19 leti so kmetje pri rigolanju vinograda v Veliki Kostrevnici pri Litiji na parceli št. 1461 KO Liberga, ki je last kmeta Dobravca (pd. Kajè), naleteli na grobove s pridevki. Izkopanine bi se izgubile, če jih ne bi od najditeljejev pridobil Jože Stare iz Šmartnega, ki je takrat zbral tudi podatke o izkopanih grobovih.⁴ Grobovi so bili plani, skeletni in so ležali v sipki apnenčevi preperini okoli 70 cm pod površino, v smeri vzhod—zahod. Kmetje so našli tri skelete, ob vsakem skeletu nekaj lončenih posod, katere pa so v nevednosti uničili in zavrgli. Pri enem skeletu, po najdbah sodeč ženskem, so ležali naslednji predmeti:

1. Bronasta, drobno nasvitkana zapestnica s po tremi vrezi med svitki. Zapestnica se je pri ulivanju pokvarila ali pa so jo še v uporabi popravili s prav tako nasvitkanim vmesnim členom, ki je na zapestnico pritrjen z dvema drobnima kovicama. Premer 8,0, debelina do 0,5 cm (T. VII, 3).

³ Fragmenti so v depozu ljubljanskega Narodnega muzeja.

⁴ V najožji okolici izkopanih grobov je pričakovati še več grobov, posebno na parcelah 1463, 1462 in 1451 KO Liberga. Nad rahlo nagnjenim pobočjem, kjer so našli grobove, je večji, danes z gozdom zaraščen plató (parcelna št. 1460), ki ima vse terenske značilnosti prazgodovinskega naselja.

2. Ulita bronasta pasna spona ovalnega tipa, izdelana v enojnem kalupu v predrti tehniki. Na zadnjem vertikalnem kraku je zakovica za pritrjanje na pas. Dolžina 8,0, širina ovala 2,3 cm (T. VIII, 1).

3. Ulit bronast križni gumb z dvema zankama na spodnji strani. Razpetina krakov 2,1 cm (T. VIII, 2).

4. V zanke zvita bronasta žica okroglega preseka, ostanek okrasa samostrelne peresovine fibule. Dolžina 4,0, debelina žice 0,15 cm (T. VIII, 3).

5. Bronasta samostrelna fibula srednjelatske sheme z listnato razširjenim lokom in z nazaj zvito ploščato glavico v obliki konjske glave. Glavica in lok sta okrašena z vrezi. Peresovina je ovita okoli železnega žeblička. Dolžina 5,0 cm (T. VIII, 4).

Inventar opisanih grobov iz Vintgarjevca in V. Kostrevnice je tako značilen, da grobov ni težko kulturno opredeliti. Moški grob iz Vintgarjevca ima tipično orožje ilirskega bojvnika:⁵ bojno sekiro, sulico in kopje. Kopje v ilirskih grobovih razvite železne dobe ni tako običajno kot sulica, zelo verjetno pa je, da se je kot vrsta metalnega orožja (Wurfwaffe) razvilo iz sulice, na Kranjskem prav gotovo iz dolgih ozkolistnatih sulic z močnim rebrom. Te ozkolistnate sulice, posebno pa še kopja so imela svoj uničujoči učinek v globino, medtem ko so imele širokolistnate sulice učinek tudi v širino. Najbližjo paralelo našemu kopju iz Vintgarjevca najdemo v nekaj primerih na Vačah.⁶ Poleg orožja so pri moškem skeletu našli še pravokotno pasno spono z okovi in obročki za spenjanje. Tudi ta predmet je značilen za grobove ilirskih bojvnikov razvite in delno tudi mlajše železne dobe na Kranjskem.⁷ Vintgarjevška spona je tipološko zelo zanimiva, kajti identično obliko najdemo na Vačah, razloček je le v dekoraciji. Oblikovno razvojno moremo to ozko in dolgo spono postaviti v precej mlad čas, kar se ujema tudi s stilom in strukturo dekoracije na Vaškem primeru.⁸ Vintgarjevško in omenjeno vaško spono bi lahko delno primerjali s tipom dolge pravokotne spona, n. pr. z Brezja pri Mirni peči in tej podobnimi sponami,⁹

⁵ Primerjajmo le najbolj tipične moške grobove železne dobe Kranjske, n. pr. grob iz Griž pri Štični (GMDS 1937, str. 1 in sledeče, za orožje tega groba str. 6, Pod. 4 a—d); grobove z Magdalenske gore: gomila A, grob 1, 13, 38, 46, 47, 18, 41, 42, gomila B, grob 55, 84, 119, 132; iz Hrastja pri Grosupljem groba 22, 23; grobove iz Šmarjete, iz Brusnic itd. (vse v WPZ II, 1915, str. 100 in sledeče), grob z oklepom iz Novega mesta (v ljubljanskem Narodnem muzeju, neobjavljeno); grobove iz Vač (Hochstetter, Denkschriften der mathem.-naturwissenschaftlichen Classe, XLVII, 1883, str. 180, sl. 15 a—f. — Dežman, Erster Bericht der prähist. Comm., 1879, str. 16, T. XII, 1, 2, str. 15, T. XVI, 1, 6, 2, 17).

⁶ Ljubljanski Narodni muzej, inv. št. P 26, P 12.

⁷ Starè, Arheološki vestnik III/2, str. 173 in sledeče.

⁸ l. c., str. 195, 196, T. V.

⁹ Brezje, gomila VII, grob 1, Naturhist. Museum Wien, inv. št. 33914; Magdalenska gora; izkopavanja Mecklenburške gomile, IV, grob 1 (GMDS 1934, str. 10, 11, T. I, 5, primerjaj Treasures of Carniola, 1934, 74/6), Sv. Lucija (Marchesetti, Bollettino della Società Adriatica, Trieste 1893, T. XXVI, 6, 2 do 5).

ki imajo sicer nekatere tipne in tehnične posebnosti, so pa prav tako mlajšega datuma. Tudi ženski grob iz Vintarjevca ima značilnosti ilirskih ženskih grobov razvite železne dobe. To kaže predvsem samostrelni certoški fibuli, ki sta bili speti z verižico,¹⁰ votli zapestnici in nanožnici z vdetimi konci in prečnimi vrezji; k tipično ilirskim najdbam je šteti še votle bobničaste obeske iz pločevine, ulite košarkaste obeske, posebno pa še ploščate pločevinaste uhane s kaveljčkom. V čisto posebno poglavje sodi vintarjevška živalska fibula, zlasti zato, ker je kronološko ozadje in vprašanje pojava ter geneze tega tipa fibul še precej nerazjasnjeno. Živalske fibule železne dobe Slovenije moremo glede na način upodabljanja in glede na razmerje upodobitve do predmeta (fibula kot sredstvo za spenjanje) razvrstiti v dve skupini. V skupino, ko se javlja upodobitev na predmetu le sporadično;¹¹ upodobitev je tu le samostojen, vsebinsko (kolikor ima vsebino) zaključen okras, ki nima do predmeta nobenega razmerja. Drugo skupino predstavljajo tiste fibule, kjer so za fibulo praktično nujni elementi (n. pr. lok, noga) preoblikovani v figuro ali pa celo v zaključen motiv.¹² K tej drugi skupini moremo prišteti tudi fibulo iz Vintarjevca, ki ima tipološke paralele v primerih iz Sv. Lucije in Zagorja.¹³ Vintarjevška fibula se od teh razlikuje po materialu (svinec in bron z znatno primesjo srebra) in po tehniki izdelave. Fragment keramike (T. VII, 2) pripada pri nas zelo razširjenemu tipu situlastih loncev, ki imajo po navadi nizko nogo in nizek cilindričen vrat. Pri našem fragmentu je pomembna predvsem dekoracija z velikimi koničnimi bradavicami, okoli katerih je venec okroglih jamic. Podobno dekoracijo srečujemo predvsem pri omenjenem tipu posod v Smarjeti in na Rovišču.¹⁴

Ženski grob iz Vel. Kostrevnice stoji v luči dveh, morda le na videz različnih kulturnih struj. Najmočnejša je tipično ilirska, h kateri moremo prišteti drobno nasvitkano zapestnico, križni gumb in v zanke zvito žico, ki je ostanek neke (najbolj verjetno certoške) fibule s samostrelno perezovino. Izven te ilirske tipike stoji samostrelna fibula srednjelatenske sheme s konjsko glavico. Presenetljivo podobno fibulo so našli na Vačah (T. IX, 2),¹⁵ le da ima ta s tremi profiliranimi zakovicami pritrjen okvir v obliki lire.

¹⁰ Primerjaj Magdalenska gora, gomila VII, grob 24 (Mecklenburška), GMDS 1934, str. 16, T. III, 6.

¹¹ N. pr. fibula iz št. Vida pri Stični (Treasures of Carniola, 1934, Pl. XXXII, 128), fibule iz Vač (Müllner, Typische Formen, 1900, T. XXII, 2, 11).

¹² N. pr. fibule iz Sv. Lucije (Marchesetti, op. cit., T. XX, 9—12), fibula iz Vač (Treasures of Carniola, Pl. XXIX, 140), fibula z Vinice (l. c., Pl. XXI, 115); fibule z Brezj (V Naturhist. Museum Wien), iz Rovišča (Müllner, op. cit., T. XXII, 7), z Magdalenske gore (Treasures of Carniola, Pl. I, 11, 44), z Vinice (l. c., Pl. XII, 54, XIII, 62, XIV, 65, 66, 68, XV, 75, XVII, 80, 89, XIX, 105, XX, 107, XXI, 119), iz Zagorja (Ljubljanski Narodni muzej, inv. št. P 4280, P 4281, P 4546, P 4547).

¹³ Sv. Lucija: Marchesetti, op. cit., T. XX, 9; Ocepkov hrib pri Zagorju (Ljubljanski Narodni muzej, inv. št. P 4546, P 4547, Müllner, op. cit., T. XXII, 6).

¹⁴ Müllner, op. cit., T. XVI, 3, 4, 5, 9.

¹⁵ Hochstetter, op. cit., str. 7, fig. 10.

Da sta fibuli z Vač in Kostrevnice v najožji zvezi in da moremo ob njiju sklepati na isto delavnico, če že ne na istega izdelovalca, nam kaže vaška fibula brez okvira (T. IX, 2). Pasna spona ovalno pdrtega tipa je na kranjskih najdiščih zelo redka. En primer je znan iz Šmarjete (T. IX, 1);¹⁶ temu tipu spona pa utegnejo pripadati tudi železni fragmenti, najdeni v ženskem grobu iz Vintarjevca (T. II, 5). Tipološko ozadje tega tipa pasnih spon je morda v ovalnih sponah (te so po navadi železne), so pa najbrž neka varianta mlajšega tipa rombičnih spon. Na rombične spona spominja vertikalna prečka na primeru iz Kostrevnice.

Časovna opredelitev grobov iz Vintarjevca in Kostrevnice je dana v večji meri že s primerjalnim gradivom. Moški grob iz Vintarjevca stoji v časovnem horizontu mlajših grobov iz Vač; v tem smislu ga opredeljuje železna ost kopja in nenavadno ozka ter dolga pravokotna pasna spona. Ženski grob iz Vintarjevca je zaradi najdiščnih okoliščin v razmerju do moškega skeleta v isti gomili slej ko prej z njim istočasen. Najdbe ženskega groba vsebujejo sicer elemente, ki so značilni za 5. stoletje pred n. e. n. pr. zapestnice, nanožnice in uhani, vendar je tak nakit v uporabi tudi v poznejšem času.¹⁷ Izven okvira 5. stoletja stojita brez dvoma certoški fibuli na verižici, pri katerih dolga samostrelna peresovina in polkroglasta glavica na izredno dolgem vratu govorita za zelo mlado varianto certose 4. stoletja. V 4. stoletje ali pa še v mlajši čas moremo postaviti stekleno ovratnico, posebno obeske v obliki ovnovih glav, ki so značilni za mlajšo¹⁸ železno-dobno materialno kulturo južne Kranjske, predvsem japonskih grobov. Tudi domnevna pasna spona ovalnega tipa bi govorila za ta čas. Skratka ima inventar vintarjevške gomile dve potezi: značaj vaške delavnice v razviti železni dobi (Vače II b = 450–350 pr. n. š) in primes jugozahodnih kranjskih značilnosti mlajše železne dobe, med drugim tudi viniškega kroga. Ženski grob iz Kostrevnice kaže navidezno mlajše poteze. Te so zajete predvsem v latenoidni formi fibule in pasne spona pdrtega ovalnega tipa. Če se pri časovni opredelitvi groba opremo na oblikovno razvojne in kronološke formalno opredeljene posebnosti »latenskih«¹⁹ fibul, moramo kostrevniški fibuli glede na njeno zelo zgodnjo srednjelatensko shemo odkazati čas okoli konca 4. stoletja. Križni gumb, ki je bil sestavni del pasu, nam ne pove mnogo, kvečjemu terminus ante quem non, to se pravi nekako konec 5. stoletja. Taki gumbi pa so se uporabljali in izdelovali še v zelo poznem času.¹⁹ Podrobnejša časovna opredelitev kostrevniške (in vintarjevške) pasne spona ostane za sedaj še nejasna, čeprav bi mogli pojav tega tipa spon postaviti izven okvira 5. stoletja. Za vintarjevskim in kostrevniškim grobnim

¹⁶ Müllner, op. cit., T. XXVIII, 7.

¹⁷ Ploščate uhane in votle zapestnice je izkopal W. Šmid na karakterističnem grobišču mlajše železne dobe na Apnu pri Vačah (v ljubljanskem Narodnem muzeju — neobjavljeno).

¹⁸ N. pr. grob 31 na Vinici, izkopavanja Mecklenburške (Treasures of Carniola, 1934, str. 88/55).

¹⁹ Med izkopanim gradivom iz naselbine pri Vintarjevcu, ki jo je leta 1951 izkopala Arheološka sekcija SAZU, smo v hiši IV našli več bronastih križnih gumbov in odlomek glinastega kalupa za take gumbe. Po najdbah moremo inventar stavbe postaviti celo v 2. stoletje po n. š.

inventarjem stoji naš veliki železnodobni center Vače s posebnostmi svoje kovinske obrti. Vintarjevške in kostrevniške najdbe dokazujejo, da je bila v 4. stoletju tradicionalna ilirska oblikovna tvornost še vedno v polnem razmahu in da kljub novim keltsko-latenskimi elementom²⁰ ni usahnila. Dolina Črnega potoka, kjer leži Vintarjevec, pa tudi Kostrevniška dolina, so vrata med Dolenjsko in srednjim Zasavjem. Zato je upravičena domneva, da je vaški center sprejemal svoji tvornosti tuje elemente materialne kulture 4. in 5. stoletja prav po tej poti. Tu mislim predvsem na tiste, v Sloveniji najstarejše keltske ter na Japodom lastne izdelke, ki so si utrli pot iz doline Krke in Mirne na sever. V vsem tem pa se odražajo razmerja treh bistvenih značilnosti v mlajši železni dobi Kranjske: razmerje med Iliri, Kelti in keltsko-ilirsko mešanico Japodov.

ZUSAMMENFASSUNG

Drei vorgeschichtliche Gräber aus dem Save-Anraingebiet

Im Jahre 1931 wurde in Šumperk in der Nähe von Vintarjevec bei Litija (Littai) in einem Erdhügel (Höhe ca. 0,75 m, Durchmesser von 2,5 bis 3 m) gegraben und wurden darin zwei Skelettgräber entdeckt. Die beiden Gräber waren in der Richtung Ost-West orientiert und lagen nebeneinander in der gleichen Tiefe (Anm. 1). Bei dem ersten, männlichen Skelett wurden eine eiserne Lanzen spitze (T. V, 3), eine eiserne Speerspitze (T. V, 1), eine eiserne Tüllenaxt (T. V, 2), eine Gürtelschnalle aus Bronzeblech (T. VI, 1), drei bronzene Gürtelbeschläge (T. VI, 2—4) und drei nadelförmige bronzene Niete (T. VII, 1) gefunden. Bei dem zweiten, weiblichen Skelett wurden zwei bronzene, mit einer Kette verbundene Certosa-Fibeln gefunden (T. I, 1), ebenso eine kleine bronzene Certosa-Fibel (T. I, 2), eine beschädigte Tierfibel aus einer Bronze-Silber und Blei-Legierung (T. I, 5), drei flache bronzene Ohringe (T. I, 4), zwei hohle bronzene Arminge (T. II, 1, 2), drei bronzene hohle Fussringe (T. III, 1—3), vier bronzene korbformige Anhängsel (T. I, 3), neun bronzene trommelförmige Anhängsel (T. II, 4), Kaurimuscheln auf kleinen bronzernen Reifchen (T. II, 3), Fragmente einer eisernen Gürtelschnalle ovalen Typus (T. II, 5), ein Glasperlen-Halsband und widerkopfförmige Anhängsel mit gläsernen Reifchen, Bernsteinperlen und Knochenplättchen (T. IV, 1, 2) und ein keramisches Fragment (T. VII, 2).

Im Jahre 1934 wurden in Velika Kostrevnica bei Litija Skelettgräber entdeckt, wo bei einem weiblichen Skelett folgendes gefunden wurde: ein bronzenes Arming (T. VII, 3), eine bronzene Gürtelschnalle (T. VIII, 1), ein bronzener Kreuzknopf (T. VIII, 2), Reste einer Armbrustfederverzierung von einer Fibel (T. VIII, 3) und eine bronzene Fibel (T. VIII, 4).

Das männliche Grab aus Vintarjevec enthält die typische Waffe eines illyrischen Kriegers (Anmerkung 5). Die nächste Parallele zum Speer von Vintarjevec finden wir in Watsch (Anm. 6), ebenfalls auch den Typus der

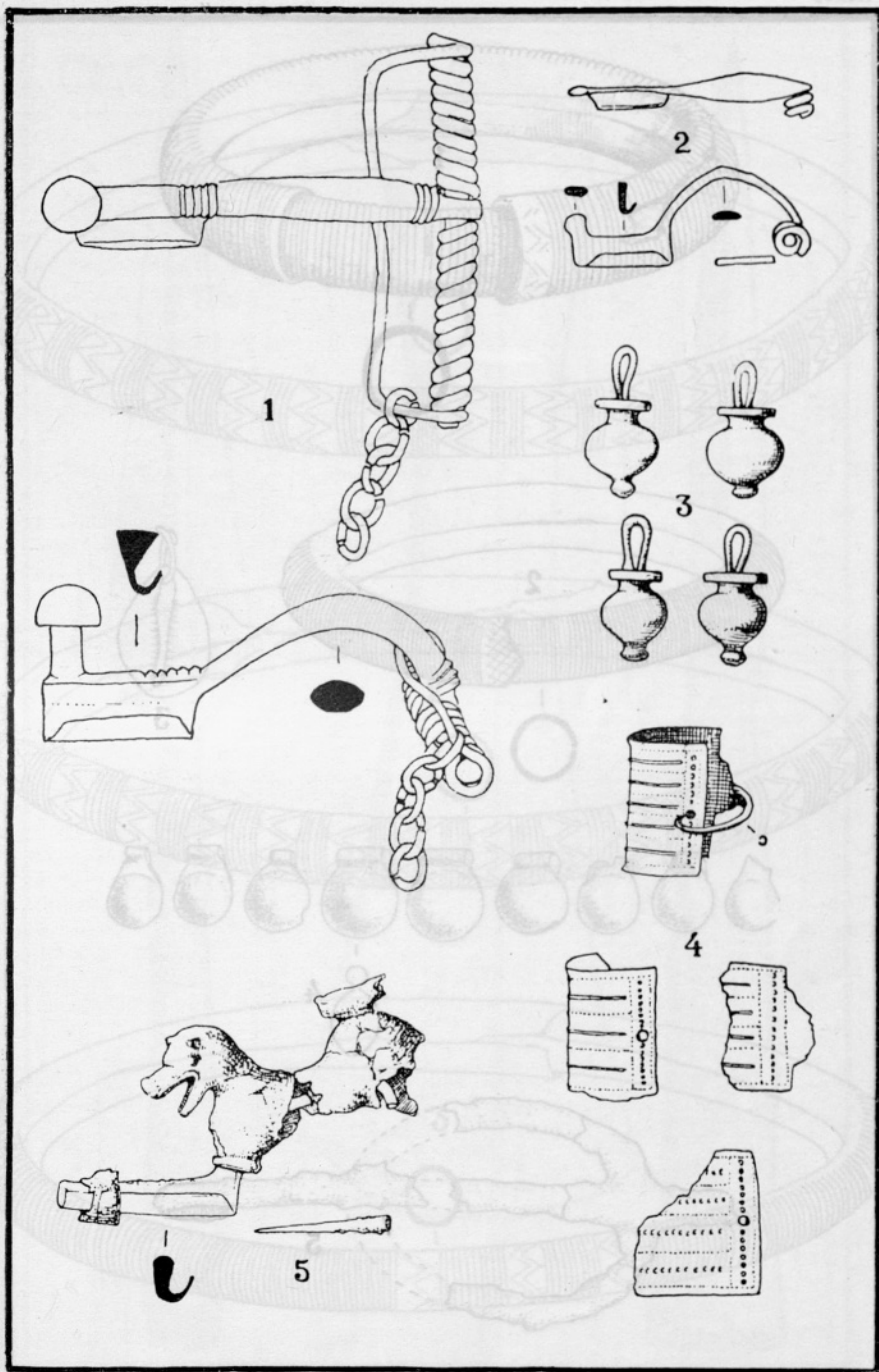
²⁰ Na Vačah so razen fibule v obliki lire (T. IX, 2) našli še dve latenoidni fibuli. Prva ima tipično srednjelatensko shemo (Ljubljanski Narodni muzej, inv. št. P 213), druga (v Naturhist. Museum Wien) pa ima vse značilnosti zgodnjelatenske sheme.

Schmalblattlanze, was in erster Linie für die jüngeren eisenzeitalterlichen illyrischen Gräber in Krain bezeichnend ist. Die Gürtelschnalle aus dem Mannesgrab ist sehr interessant, denn in Watsch finden wir eine identische Form (Anm. 7, 8). Diesen Schnallentypus könnte man teilweise mit dem Typus der langen rechteckigen Schnalle aus Brezje bei Mirna peč, vom Magdalenenberg und aus St. Lucija vergleichen (Anm. 9). Auch das Frauengrab aus Vintarjevec zeigt die kennzeichnenden Merkmale illyrischer Frauengräber aus dem Hocheisenzeitalter. Neben Hohllarm- und Fussringen, Anhängseln und flachen Ohringen weisen vor allem die beiden Certosa-Kettenfibeln (Anm. 10) dahin. Vom besonderen Interesse ist die in diesem Grab gefundene Tierfibel, besonders darum, weil der chronologische Hintergrund und die Frage des Vorkommens dieses Fibeltypus bei uns noch ungeklärt ist. Unsere Tierfibeln können in zwei Gruppen geteilt werden und zwar: in eine Gruppe, wo die Abbildung auf dem Gegenstand nur sporadisch vorkommt (Anm. 11) und wo die Abbildung ein selbständiges inhaltlich (insofern es einen Inhalt hat) abgeschlossenes Ornament darstellt, welches zum Gegenstand in keinem Verhältnis steht. Zur zweiten Gruppe gehören jene Fibeln, wo die für die Fibel praktisch notwendigen Elemente (z. B. Bogen, Fuss) zu einer Figur oder sogar zu einem abgeschlossenen Motiv umgeformt sind (Anm. 12). In diese zweite Gruppe kann man auch die Fibel aus Vintarjevec setzen; diese Fibel hat ihre typologischen Parallelen in St. Lucija und Zagorje (Anm. 13). Das keramische Fragment gehört zu dem bei uns sehr verbreiteten Typus der situlaförmigen Töpfe, die gewöhnlich einen niedrigen Fuss und einen niedrigen zylindrischen Hals haben. Eine unserem Fragment ähnliche Dekoration finden wir vor allem in Smarjeta und in Rovišče (Anm. 14). Das Frauengrab aus Velika Kostrevnica könnte vielleicht unter der Annahme zweier scheinbar verschiedener Kulturströmungen verstanden werden. Die stärkste von diesen beiden Strömungen ist typisch illyrisch (Armband, Kreuzknopf, Schlingendraht — Rest einer Certosa-Armbrustfibel). Ausserhalb dieser illyrischen Typik steht die Armbrustfibel vom Mittel-La-Tène-Schema mit Pferdeköpfchen, die Parallele findet man in Watsch (T. IX, 2, Anm. 15). Die Fibeln aus Watsch und Kostrevnica stehen im nächsten Zusammenhang zueinander, so dass man auf eine und die gleiche Werkstatt, wenn schon nicht auf den gleichen Verfertiger, schliessen kann. Die Schnalle des oval durchbrochenen Typus ist in Slowenien sehr selten. Ein solches Muster ist bekannt aus Šmarjeta (T. IX, 1; Anm. 16). Auch die eisernen Fragmente aus dem Frauengrab von Vintarjevec gehören zu dem gleichen Schnallentypus (T. II, 5). Den typologischen Hintergrund zu diesen Fibeln kann man vielleicht in den Ovaltypen vermuten, die wahrscheinlich eine Variante jüngeren Typus von rhombischen Schnallen darstellen; das vertikale Querbälkchen auf dem Kostrevnica-Schnalle lässt daran denken.

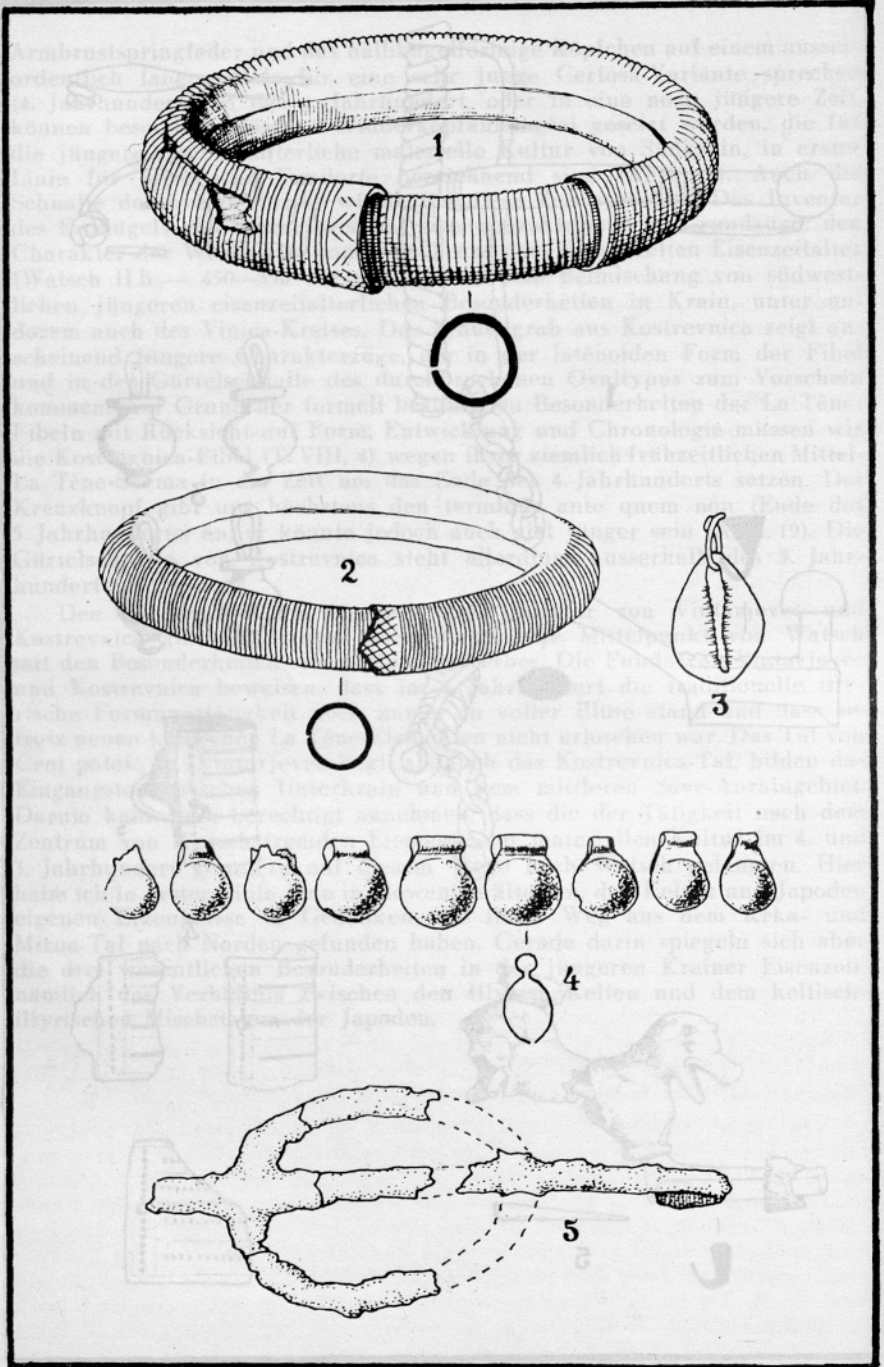
Das Mannesgrab aus Vintarjevec steht im Zeithorizont der jüngeren Gräber aus Watsch. In diesem Sinne wird es durch die eiserne Wurfspiessspitze und die ungewöhnlich enge und lange rechteckige Gürtelschnalle zeitlich bestimmt. Das Frauengrab aus Vintarjevec ist wegen der Fundumstände und im Verhältnis zu dem männlichen Skelett in dem gleichen Erdhügel ohne weiteres als gleichzeitig anzusetzen. Die Funde im Frauengrab enthalten zwar Elemente, die für das 5. Jahrhundert bezeichnend sind (z. B. Armringe, Fussringe und Ohringe); sie waren jedoch auch in späteren Zeiten in Gebrauch. Ausserhalb des Zeitrahmens des 5. Jahrhunderts stehen zweifellos die beiden Certosa-Fibeln, bei denen die lange

Armbrustspringlefeder und das halbkugelförmige Köpfchen auf einem ausserordentlich langen Hals für eine sehr junge Certosa-Variante sprechen (4. Jahrhundert). In das 4. Jahrhundert, oder in eine noch jüngere Zeit, können besonders gläserne Widderkopfanhängsel gesetzt werden, die für die jüngere eisenzeitalterliche materielle Kultur von Südkrain, in erster Linie für japodische Fundorte bezeichnend sind (Anm. 18). Auch die Schnalle des ovalen Typus würde für diese Zeit sprechen. Das Inventar des Erdhügels von Vintarjevec hat zwei charakteristische Grundzüge: den Charakter der Werkstätte von Watsch aus dem entwickelten Eisenzeitalter (Watsch II b — 450—550 vor uns. Z.) und eine Beimischung von südwestlichen jüngeren eisenzeitalterlichen Besonderheiten in Krain, unter anderem auch des Vinica-Kreises. Das Frauengrab aus Kostrevnica zeigt anscheinend jüngere Charakterzüge, die in der latènoïden Form der Fibel und in der Gürtelschnalle des durchbrochenen Ovaltypus zum Vorschein kommen. Auf Grund der formell bestimmten Besonderheiten der La Tène-Fibeln mit Rücksicht auf Form, Entwicklung und Chronologie müssen wir die Kostrevnica-Fibel (T. VIII, 4) wegen ihrer ziemlich frühzeitlichen Mittel-La Tène-Shema in die Zeit um das Ende des 4. Jahrhunderts setzen. Der Kreuzknopf gibt uns höchstens den terminus ante quem non (Ende des 5. Jahrhunderts) an, er könnte jedoch auch viel jünger sein (Anm. 19). Die Gürtelschnalle von Kostrevnica steht allerdings ausserhalb des 5. Jahrhundert-Zeitrahmens.

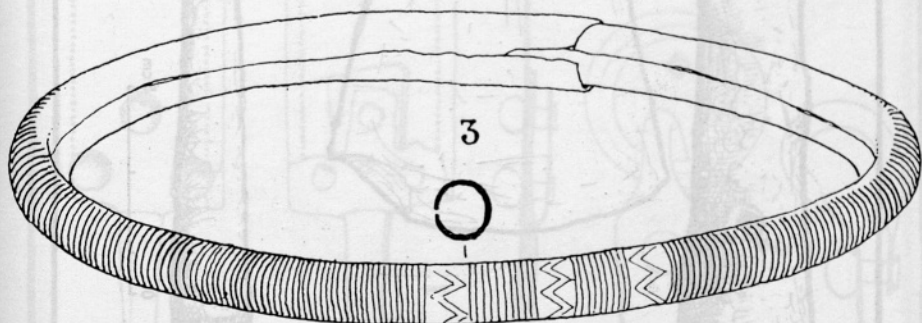
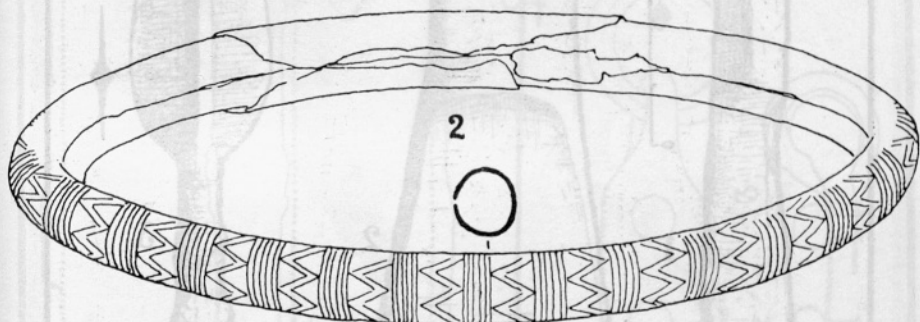
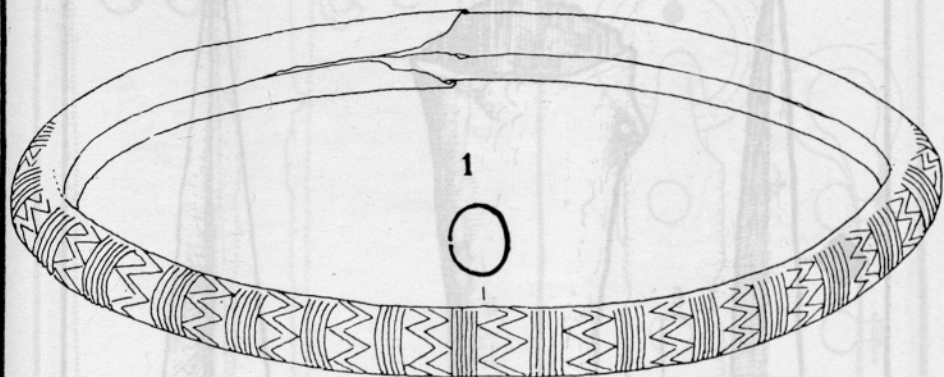
Den Hintergrund zu unserem Grab-Inventar von Vintarjevec und Kostrevnica gibt der grosse eisenzeitalterliche Mittelpunkt von Watsch mit den Besonderheiten seines Metallgewerbes. Die Funde von Vintarjevec und Kostrevnica beweisen, dass im 4. Jahrhundert die traditionelle illyrische Formungstätigkeit noch immer in voller Blüte stand und dass sie trotz neuen keltischen La Tène-Elementen nicht erloschen war. Das Tal von Črni potok, wo Vintarjevec liegt, als auch das Kostrevnica-Tal, bilden das Eingangstor zwischen Unterkrain und dem mittleren Save-Anraingebiet. Darum kann man berechtigt annehmen, dass die der Tätigkeit nach dem Zentrum von Watsch fremden Elemente der materiellen Kultur im 4. und 5. Jahrhundert geradezu auf diesem Wege nach Watsch gelangten. Hier habe ich in erster Linie jene in Slowenien ältesten, den Kelten und Japoden eigenen Erzeugnisse in Gedanken, die ihren Weg aus dem Krka- und Mirna-Tal nach Norden gefunden haben. Gerade darin spiegeln sich aber die drei wesentlichen Besonderheiten in der jüngeren Krainer Eisenzeit, nämlich das Verhältnis zwischen den Illyren, Kelten und dem keltisch-illyrischen Mischstamm der Japoden.



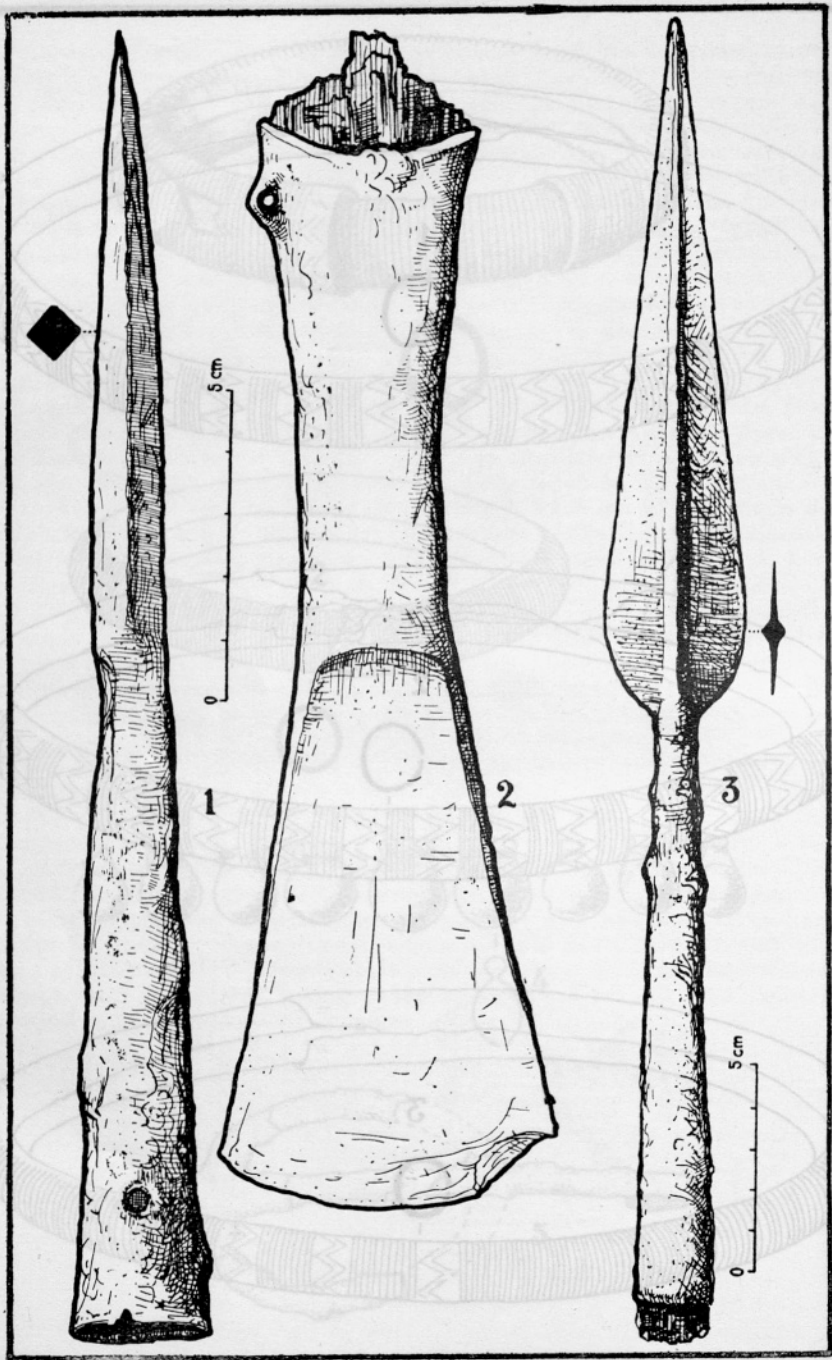
1—5 Vintarjevec (1 : 1 nar. vel.)



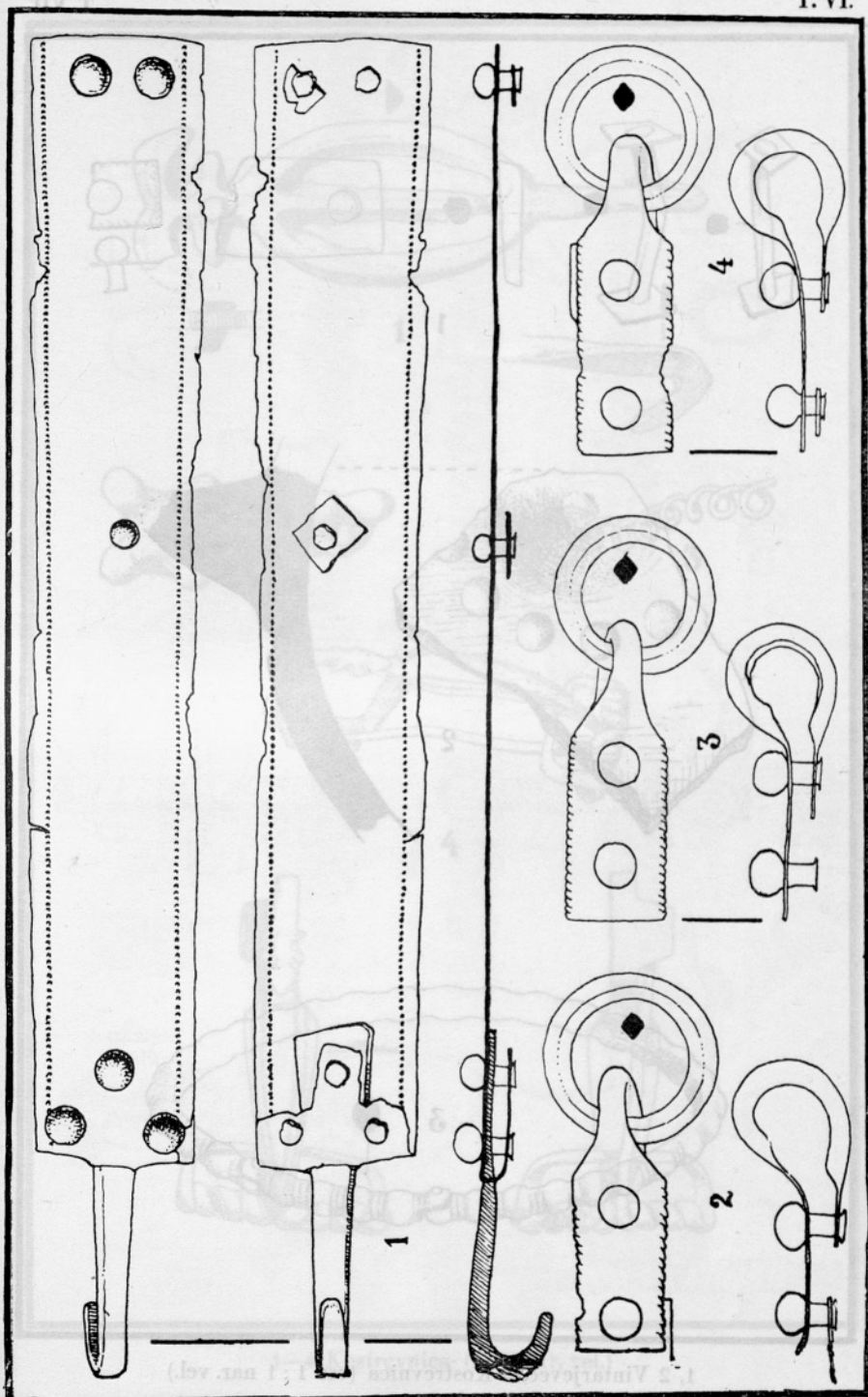
1—5 Vintarjevec (1 : 1 nar. vel.)



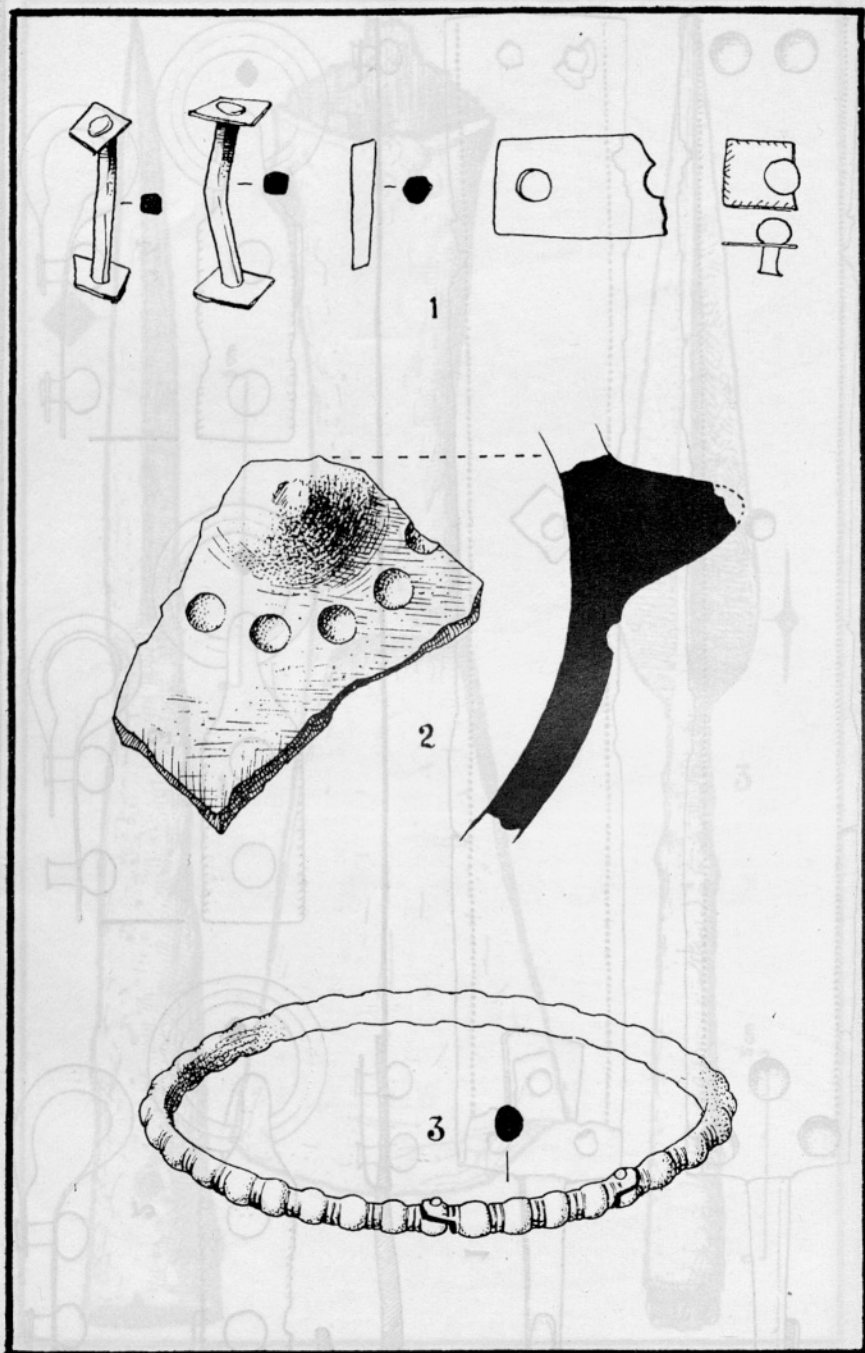
1—3 Vintarjevec (1 : 1 nar. vel.)



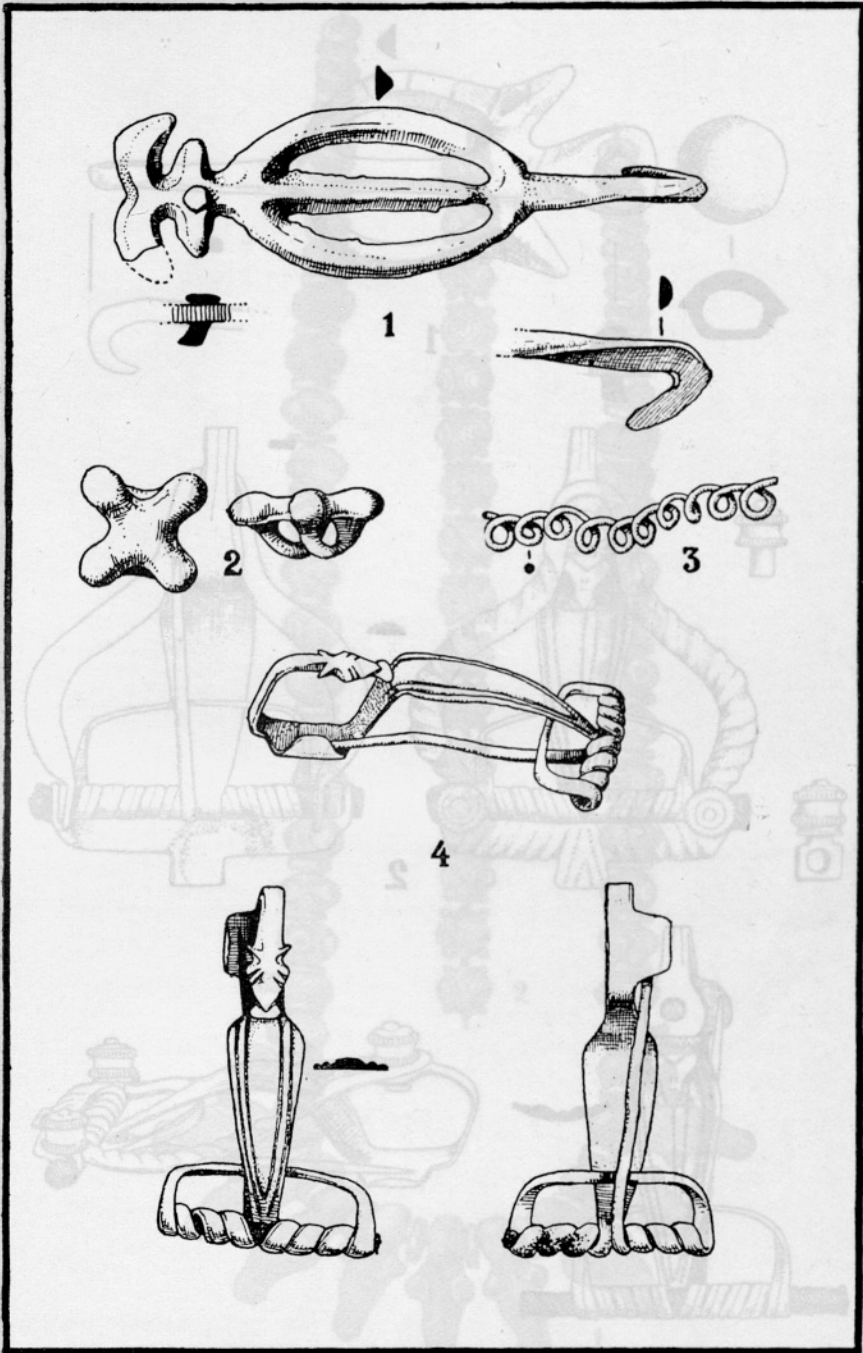
1—3 Vintarjevec



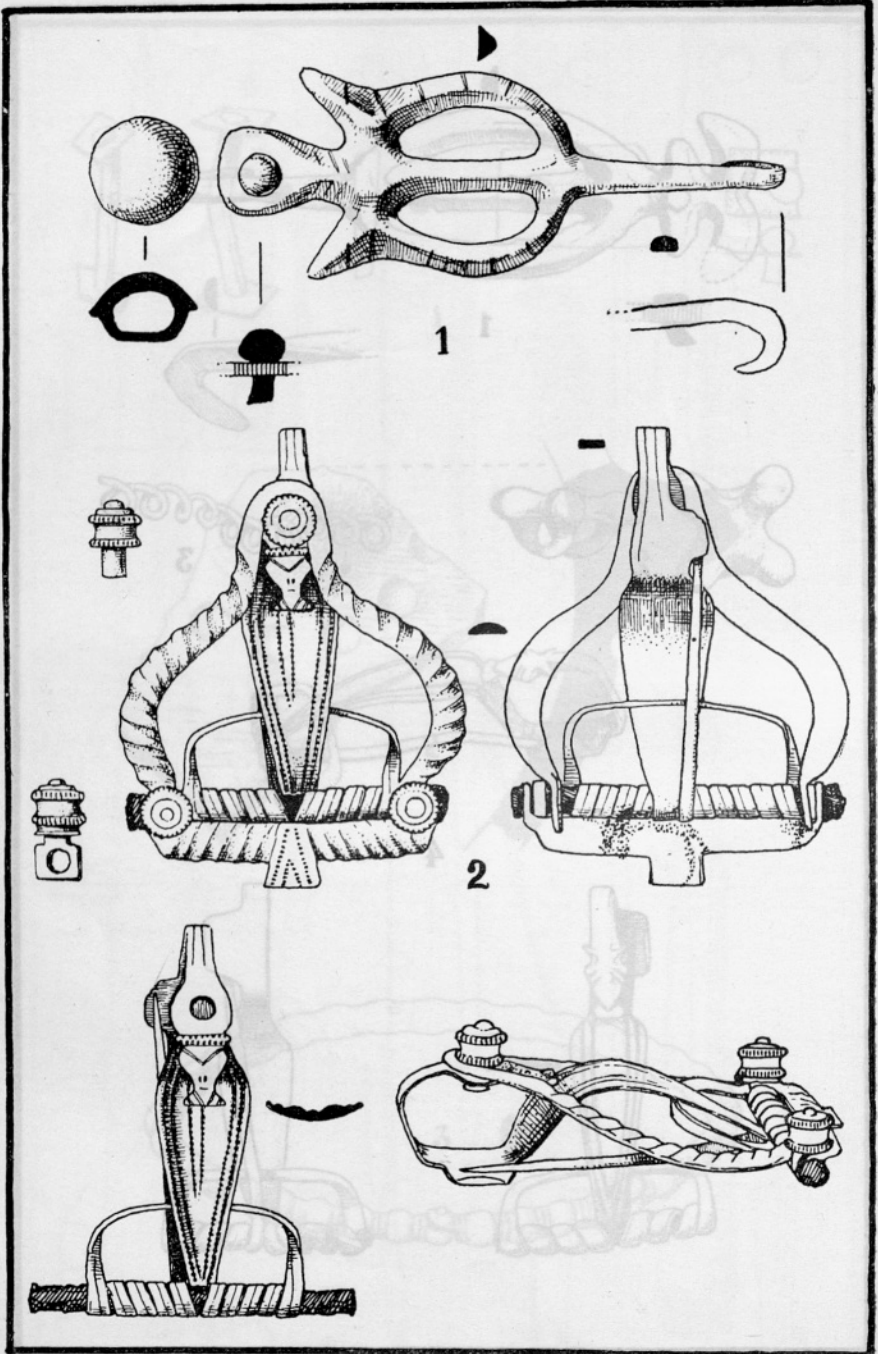
1—4 Vintarjevec (1 : 1 nar. vel.)



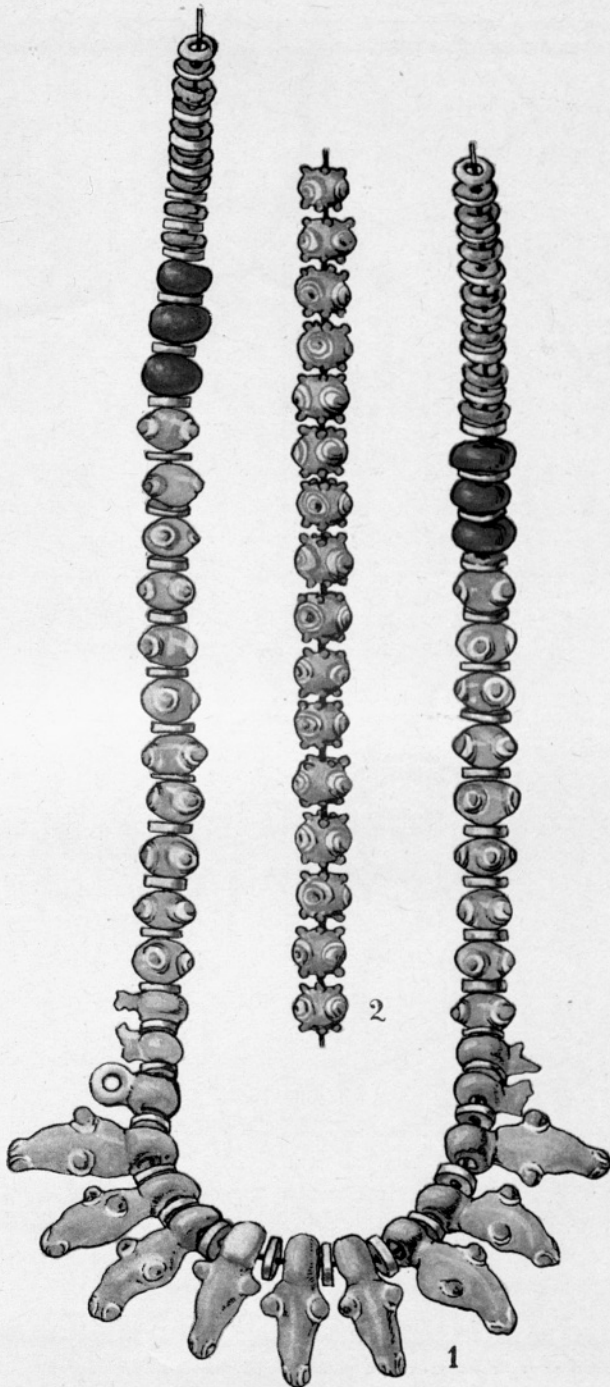
1, 2 Vintarjevec, 3 Kostrevnica (vse 1 : 1 nar. vel.)



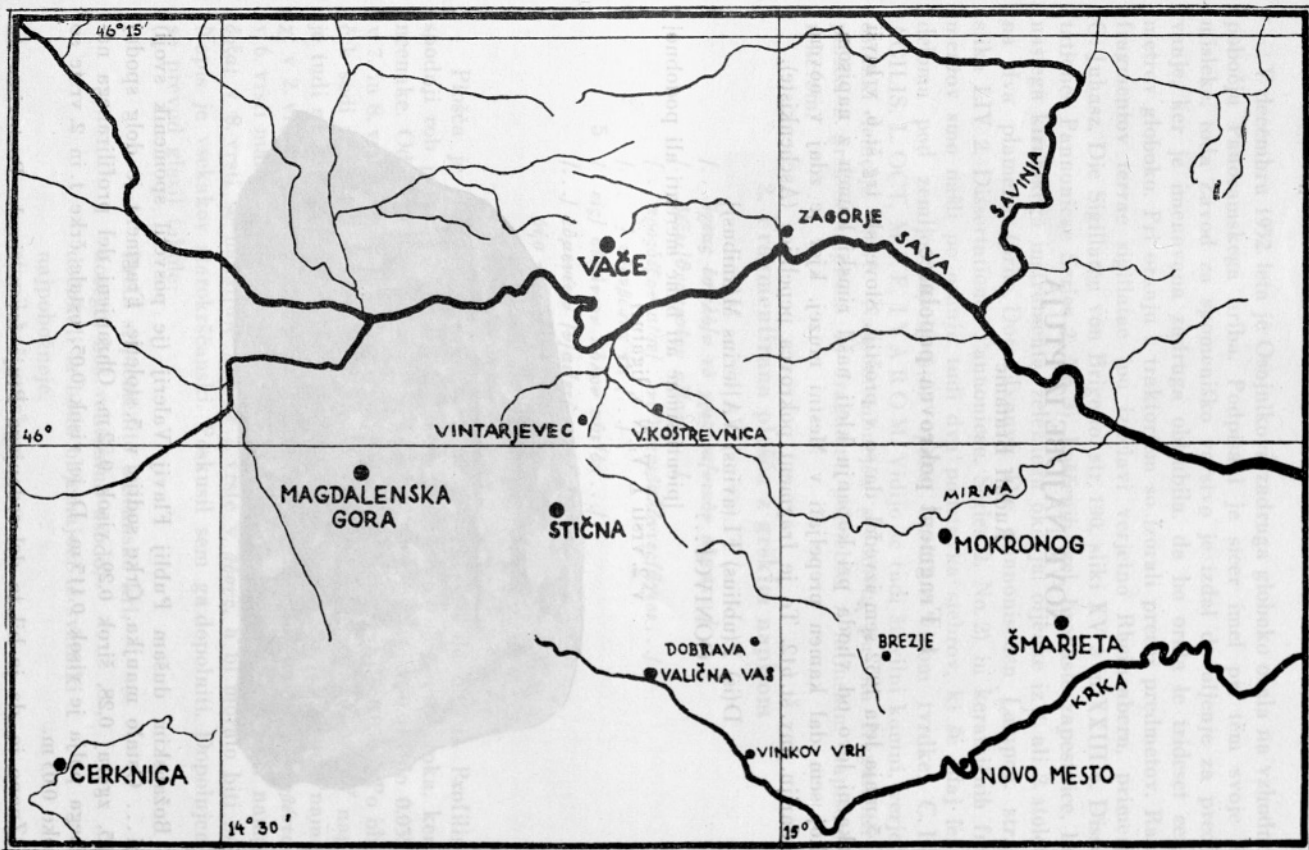
1—4 Kostrevnica (1:1 nar. vel.)



1 Šmarjeta, 2 Vače (vse 1:1 nar. vel.)



Vintarjevec (1 : 1 nar. vel.)



Glavna mlajšeželeznodobna najdišča med Savo in Krko