

OSREDNJA
KNJIŽNICA
CELJE

OSREDNJA KNJIŽNICA CELJE

Muzejski trg 1 a
3000 CELJE, p.p. 17

|| 1555

POŠTNINA PLAČANA PRI POŠTI 3310 ŽALEC

4/97
leto 66

Hmeljar

APRIL 1997, ŽALEC, S. 49 - 68

ISSN 1318 - 6138

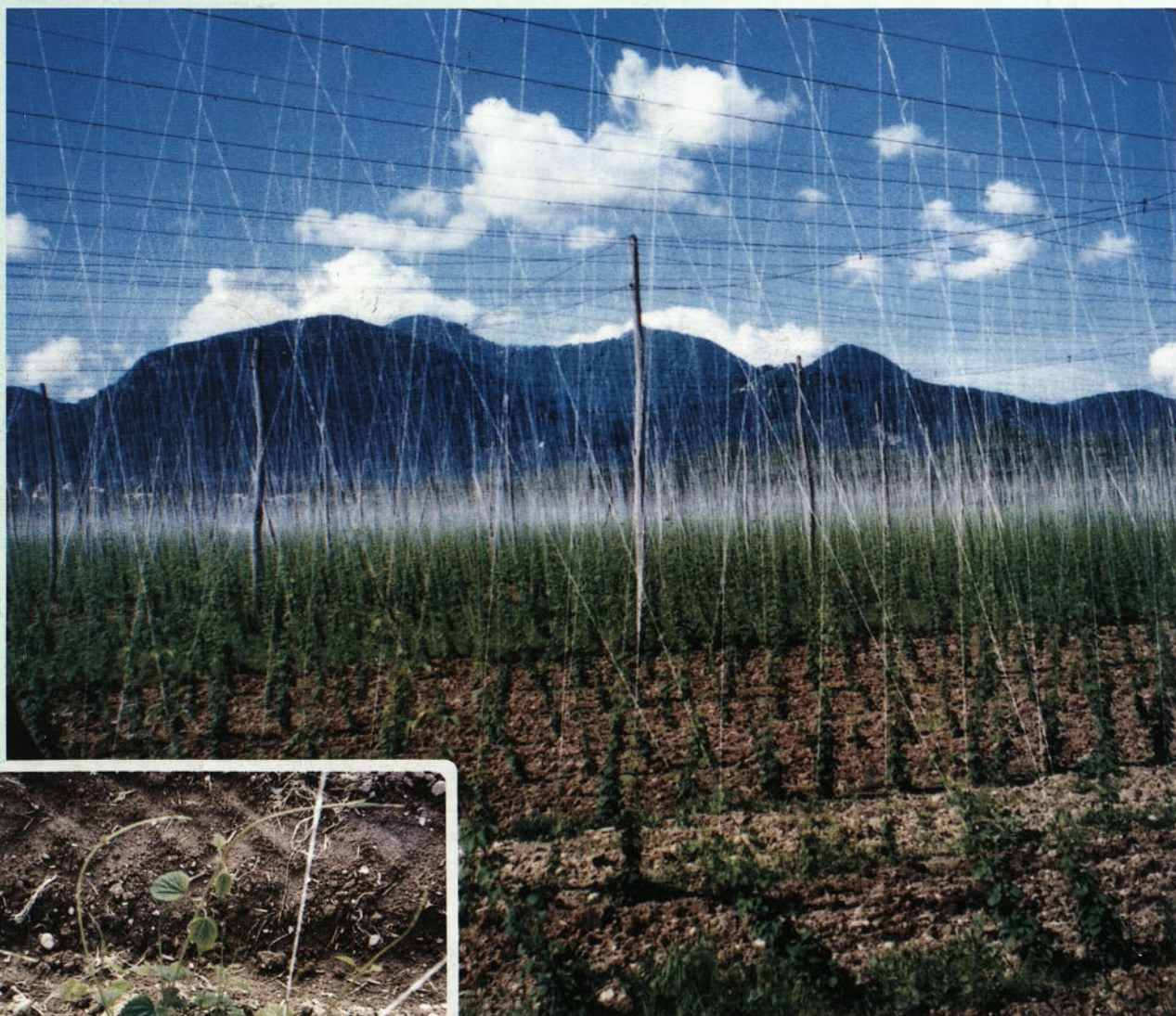


Foto: M. Veronek / M. Zupančič

**Pravočasno in pravilno predčiščenje hmelja
nam prihrani obilo časa pri odbiri poganjkov.**

VSEBINA

IZ SEJ

SEJA MEDNARODNE HMELJARSKE ZVEZE V PARIZU	51
PRIDELAVA HMELJA V LETU 1996	53
RAZMIŠLJANJA O PROMOCIJI HMELJARSTVA	55
IN ŠE NEKAJ O HMELJARSKI SITUACIJI	55
OB 10. OBLETNICI 1. IN 2. HMELJARSKE ŠOLE	56
SESTANKI HMELJARJEV	56

STROKOVNI NASVETI IN POGOVORI

AKTUALNI AGROTEHNIČNI UKREPI	57
PROGRAMI VARSTVA HMELJIŠČ ZA LETO 1997	58
PRIPRAVA UKORENINJENCEV ZA SAJENJE HMELJA	59
ŠE O PONOVI OKUŽBI BREZVIRUSNIH NASADOV IN PRIZADEVANJIH, DA BI JO OMEJILI	60
NAKAZOVANJE DOHODKOV NA RAČUNE	61
OBIRANJE PRVOLETNIKOV	61

EKONOMIKA

RAZPIS POSOJIL ZA OHRANJANJE IN RAZVOJ KMETIJSTVA	62
---	----

MED HMELJARJI

V DRUŽBI S HMELJARSKIM TEHNOLOGOM	63
---	----

ZGODOVINA

IZPRED 60 LET	64
HMELJARSKEMU STAREŠINI STANKU PODBREGARJU V SLOVO	65
IN MEMORIAM	65
FINANČNE INTERVENCIJE PREKO HRANILNO KREDITNE SLUŽBE ZA KMETE	65
VAŠA PRAVA HRANILNICA - HRANILNO KREDITNA SLUŽBA KZ Savinjska dolina Žalec	66

Revija Hmeljar
Žalskega tabora 2, 3310 Žalec

Izdajatelj in založnik: Hmeljarsko združenje Slovenije

Glavni in odgovorni urednik: Martina Zupančič; Urednik strokovne priloge: Vlasta Knapič; Člani uredniškega odbora: Marjana Natek, Franc Puklavec, Marjan Drobne, Janez Luževič, dr. Lojze Četina, mag. Iztok Košir, mag. Marta Dolinar, Jože Brežnik, Drago Gajšek, Vinko Drča, Irena Friškovec; Lektor: Anka Krčmar

Tisk: HARI tisk, Dobriša vas 36, Petrovče; Frekvenca: 12 - krat letno

Revija je po mnenju št. 23/40 pristojnega organa uvrščena med proizvode informativnega značaja, za katerega se plačuje davek od prometa proizvoda po 5 % stopnji.

Naklada: 700 izvodov

SEJA MEDNARODNE HMELJARSKE ZVEZE V PARIZU

Tudi tokratno druženje predstavnikov IHB je bilo v Parizu. Srečanje predstavnikov 9 največjih proizvajalk hmelja je obsegalo štiri sestanke in sicer:

1. srečanje skupne komisije evropskega združenja trgovcev hmelja s predstavniki IHB
2. sestanek tehnične komisije IHB
3. sestanek ekonomske komisije IHB
4. sestanek predsedstva IHB

Povzetki posameznih sej so naslednji:

1. Na omenjeni seji so bili predstavniki obeh združenj, imenovani v Muenchnu lansko leto. Seji je predsedoval g. Krachenberger. Dnevni red je bil obširen. Najprej je bil potrjen protokol s seje v Nuerenbergu. Takratna seja je bila zelo dolga zaradi prepričevanja nemških in ameriških predstavnikov, kdo ima bolj prav. Tako so do Pariza na več vmesnih sestankih z določenimi korekcijami potrdili statut. Po krajši razpravi je bil statut končno potrjen. Obširna razprava pa se je nato razvila o letini 1996. Bistveni zaključki so bili v naslednjem: ZDA so imele 2 % večji pridelek kot leto poprej, Nemčija 6 % več kot je ocena letnika 1996, medtem ko ostale dežele niso bistveno presegle ocene pridelka.

Globalno količine letnika niso bile ekstremno visoke, izredno visoka pa je bila vrednost alfa kislin (višja med 15 in 20 %). Povprečna vrednost alfa kislin je bila za leto 1996 - 8 % (letnik 1995 le 5,2 %). Na Češkem so dosegli letos povprečno 4 % alfa kislin (lani 3,2 %), v Ameriki pa je bila približno enaka kot lani. V ostali Evropi pa je bila vrednost alfa kislin kar za 15- 20 % višja. Potrošnja piva pa se je v primerjavi z letom 1995 zmanjšala tako v Evropi kot Ameriki in na Japonskem. Vse to ima katastrofalen vpliv na cene hmelja. Pri pričakovanju letine 1997 gre za številna vprašanja. Češka, Slovaška, Ukrajina in Rusija računajo na 10 % - no zmanjšanje površin, vendar bo kljub temu (po oceni Nemcev) proizvodnja alfa kislin višja. To izvira iz zamenjave sort brewersgolda, northenbrewerja, hersbrueckerja z novimi sortami taurus, magnum in select. V tem letu bodo prvič na razpolago komercialne količine sorte taurus, z alfo med 15 - 16 %, v primerjavi z northenbrewerjem, ki je imel povprečno alfo 8 %. Po zadnjih informacijah so bile cene za hersbruecker v Nemčiji 50 DEM za ztr, perle 130 - 150 DEM/ztr, med tem ko naj ostalih sort naj ne bi bilo. V ZDA so prodajali viške sort po 1 \$ za kg.

Po informacijah so pivovarne kupovale ekstrakt med 65 - 70 DEM/kg alfe, aroma ekstrakta pa za 70 - 80 DEM. Pivovarne postavljajo pogoje nakupa vse do leta 2000 po enakih cenah, zaključujejo pa se minimalne količine. ZDA nudijo ekstrakt po 30 \$ / kg alfe, do leta 2000 pa maksimalno 40 \$ / kg alfe v ekstraktu CO₂.

Neprodate količine hmelja naj bi bile v Nemčiji 20 - 30 000 ztr, Češka 20 000 ztr, ZDA 40 000 ztr. Po oceni, da je del neprodanega hmelja tudi v Sloveniji, Poljski, Slovaški, Rusiji in Ukrajini, se ocenjuje, da je v svetu neprodanega hmelja od 120 000 - 130 000 ztr. Iz razprave se je ta številka po nekaterih ocenah povečala celo na 160 000 ztr. Znano pa je tudi, da nekatere pivovarne, ki so kupile letnik 1996, ne bodo kupile nič od letnika 1997. Ocene letnika 1996 kažejo, da ga je bilo vsaj 200 000 ztr več, kot so bile potrebe pivovarn. Glede trendov pivovarniške industrije je bila podana informacija, ki jo je napravil nizozemski konzorcij bank, da večje pivovarne ne pričakujejo povečanja konzuma vsaj do leta 2000. Rast predvidevata samo Kitajska in Latinska Amerika, med tem ko ZDA, Evropa in Japonska ocenjujejo stagnacijo porabe piva.

Sicer so posamezni trendi, da se grenčične stopnje v pivu povečujejo. V povprečju so piva v svetu proizvedena na osnovi 20 biter enot, ZDA povečujejo z 12 na 14, evropska piva pa imajo 30 biter enot.

Sledila je razprava glede povprečne alfe v svetu (8,1%), kar daje proizvodnjo več kot 10.000 ton alfe. Pri porabi 6,3 g alfe je očitno, da so zaloge vsaj za 200.000 ztr previsoke.

V razpravah o zamenjavi sort z večjo vsebnostjo alfa kislin in stagnacijo porabe piva, jih večina meni, da bo to uredil lahko le trg, ki bo odločil, kdo in s kakšnimi količinami bo v stanju ostati na trgu. Pivovarne zanima predvsem konstantna ponudba po konstantni ceni in ne razna natezanja glede količin in cen. Podatki, ki jih dajejo posamezne članice, so netočni in predvsem prepozni. Obstajajo tudi predlogi, naj se neprodane količine umaknejo s trga, vendar so to prepustili ekonomski komisiji in posameznim proizvajalkam hmelja.

Gospa Wauters je govorila o raznih oblikah pomoči, ki so jih pripravili v EU in je predvidena za naslednjih 5 let. To bo sicer olajšalo situacijo članicam EU, ostali pa lahko o tem le sanjamo.

2. Sestanek tehnične komisije je vodil g. Batt iz ZDA. Pogovorili so se o referatih na praškem kongresu, ki so bili: Optimalen čas obiranja sort hmelja v ZDA, Razvoj tehnologije proizvodnje piva, O zrelosti hmelja v Angliji in izgubah alfe pri sušenju in skladiščenju hmelja, ter o škropilni tehniki pri proizvodnji hmelja. Začeli so tudi že s pripravami na kongres v Ameriki leta 1998.

3. Ekonomsko komisijo je vodil g. Finance. Najprej so obravnavali vsa poročila posameznih članic glede pridelka, cen, alfa vrednostih in prodaji v letu 1997.

V povzetku lahko rečemo naslednje:

Belgija ima manjše površine, slabe cene in splošno nezanimanje za proizvodnjo hmelja, problem investicij in nove tehnologije.

Nemčija ima izreden pridelek alfa kislin, v povprečju več kot 8 %. Komisijo so informirali, da so odkupili 150.000 ztr sorte hersbruecker po 1 DEM/kg, ga certificirali in ga bodo uničili.

Češka republika ocenjuje, da bo pridelala leta 1997 8500 ton in imajo le 20.000 ztr neprodanega pridelka 1996. Precej je bilo vprašanj glede super alfa sort, ki se sadijo pod kontrolo trgovcev s pridelki 3500 kg na ha. Te površine znašajo okoli 3000 ha.

Zanimivo je bilo poročilo ruskega predstavnika iz Čevasije. Imajo 2700 ha hmeljišč, aroma sorte z alfo med 3,5 in 4 %. Neprodanega imajo 10 000 ztr, imeli pa so 36 000 ztr pridelka. Prav tako računajo na proizvodnjo alfa sort na 300 ha. Imajo probleme prodaje, transporta, predelave in hude konkurence hmelja iz Amerike, zlasti na daljnem vzhodu.

4. Seja predsedstva IHB se je pričela s proceduralnimi problemi glede glasovanja, ker je bilo od 16 članic, le 8 prisotnih. Sejo je vodil g. Josef Schrag. Poročilo je bilo sprejeto brez pripomb. Za novega predsednika je bil izvoljen g. Chvalovsky iz Češke, za podpredsednike pa g. Norm Batt, B. Ingviller in g. J. Schrag. Od IHB se poslavlja po 20 letih g. P. Finance iz Francije, ki je bil istočasno 15 let predsednik ekonomske komisije. Za njim naj bi to funkcijo prevzel g. Feldman, zaradi kontinuitete prav tako iz Francije. Namesto dolgoletnega generalnega sekretarja g. L. Četina, je bil za novega izvoljen prav tako Slovenec g. M. Pavlovič.

Nato sta sledili poročili predsednikov ekonomske in tehnične komisije, vse pa je bilo osredotočeno na letošnji kongres avgusta v Pragi.

Glede poročil o pridelku in problematiki letnika 1996 ni bilo bistvenih razprav. Zanimiva in obširna razprava pa se je razvila glede problematike zaščite hmelja. Obširno poročilo je podal g. Weingarten, ki je poročal o seji v Las Vegasu, kjer so se stališča pri harmonizaciji predpisov in škropilnih programov Evrope in Amerike precej zblížala. Nemci so najavili nov insekticid z imenom PLENUM - , proizvod firme Ciba - Geigy. Upajo, da bodo dobili dovoljenje tudi v Ameriki in da mu IPA ne bo nasprotovala. Obširnejše poročilo bo v reviji HOPFEN ROUDNSCHAU.

Prav tako je bila izbojevana bitka z ekologi in zelenimi v Nemčiji za dovoljenje uporabe Reglona od 1. julija dalje. Razdelili so tudi gradivo s seje v Las Vegasu, ki ga bomo posredovali odgovornim službam in ljudem.

Prič se je na seji IHB govorilo tudi o članicah, ki ne poravnajo dolgov do IHB. Največji dolžniki so Ukrajina, Bolgarija in Španija. Razvila se je ostra razprava, celo s predlogi o izključitvi in popuščanju na drugi strani.

Novi predsednik Chvalovsky je prisotne povabil na kongres v Prago. Zato se je razvila tudi razprava o priznanjih od IHB. Predloge so poslale le nekatere članice. Iz Slovenije je predlagan g. J. Luževič. IHB pa predlaga priznanje III stopnje za g. P. Financa in II stopnje za g. L. Četina.

Pod točko razno so bile obširne razprave o znižanju stroškov sestanka, združevanja dnevnih redov, nepotrebnih stroškov prevajanja in podobno. Čuti se prodor mlajše generacije v IHB, ki je bolj prodorna in se enostavneje odloča.

Če povzamemo, je bila na vseh sejah prisotna zaskrbljenost glede velikih zalog, predvsem letnika 1996, ki negativno vplivajo na trend cen vsaj do leta 2000. Vsi se lahko upravičeno bojimo, kaj bo, če bo letina 1997 dobra in obilna.

Andrej Natek



foto: M. Zupančič

Ali se bo več pridelanega hmelja dalo tudi prodati ?

STAROST NASADOV HMELJA V LETU 1996 (ha)

SORTA	1. LETO VEG.	2 - 11 LET	12 - 16 LET	NAD 17 LET	SKUPAJ
SG	2	391	99	41	533
AU	53	379	511	333	1276
AP				6	6
AT	3	10	7	7	27
BO	58	262	7		327
BL		38	7		45
BU		1	12	1	14
CBK		7			7
CEL	6	53			59
CER	2	30			32
CIC		7			7
NBO		4			4
VOJ		4			4
MAG	14	7			21
MEŠAN		2	2		4
SKUPAJ ha	138	1393	645	389	2365
SKUPAJ %	5,5	50,5	27,3	16,5	100,0

MATIČNI NASADI ZASAJENI S SADIKAMI "A-CERTIFIKAT" IN MOŽNOSTI VZGOJE KAKOVOSTNIH SADIK

SORTA	HEKTARJEV	MOŽNO ŠTEV. SADIK Z "B" C.
SAVINJSKI GOLDING	15,17	61.000
AURORA	73,76	295.000
BOBEK	6,75	27.000
CE KULTIVARJI	7,75	31.000
Sadik z "A"-certifikatom je možno vzgajati nadaljnih		200.000 kosov

STRUKTURA PRIDELAVE HMELJA V LETU 1996

SORTA	HMELJ IŠČ V %		PRIDEL EKA V %	
	PRETEKLO LETO	TEKOČE LETO	PRETEKLO LETO	TEKOČE LETO
SG	26,6	22,6	22,4	16,6
AU	52,9	53,9	57,2	58,8
AP	0,2	0,2	0,1	0,1
AT	1,5	1,1	1,2	0,6
BO	11,5	13,8	12,7	15,1
BL	1,7	1,9	1,3	2,0
BU	0,6	0,6	0,6	0,7
NBO	0,2	0,2	0,6	0,2
MEŠAN	0,2	0,2	0,2	0,5
CEL	2,2	2,5	1,8	3,0
CIC	0,3	0,3	0,3	0,3
CEK	0,3	0,3	0,3	0,3
CER	1,3	1,4	1,3	1,8
VOJ	0,3	0,2	-	-
MAG	0,2	0,9	-	-
SKUPAJ	100,0	100,0	100,0	100,0

Tak sortni sestav vpliva na strukturo pridelanega hmelja. Savinjskega goldinga in bobka je bilo vsakega po šestino pridelka, aureore dobra polovica, ostalih sort pa slaba desetina.

Kakovost priglšenega hmelja je bila slabša kot v letu 1995, kar dokazuje naslednja primerjava:

razred v %:	1995		1996		vlaga v %:	1995		1996		primesi v %:	1995		1996													
	I.	93	89	do 11,5		36	30	do 2,0	24		11	II.	6	10	11,6-13,5	57	49	2,1-5,5	74	87	III.	1	1	13,6-15,5	6	19
IV.				nad 15,6	< 1	2																				

Zaskrbljenost povzročata vsebnost semena, na katero nas že opozarjajo tudi kupci.

Alfa kislin je bilo v hmelju letnika 1996 za dobro četrtino več kot v letniku 1995, to je v povprečju: letnik 1995 - 6,8 % in letnik 1996 - 8,8 %.

Razmere, v katerih je danes naše hmeljarstvo, kot del svetovnega hmeljarstva, zahtevajo temeljito presojo in resne ukrepe na področju obnove nasadov, kakovosti pridelka, poglobljanja strokovnosti hmeljarjev in dopolnitve zakonodaje.

Ta prispevek s številnimi podatki naj bo za razmišljanje pri usmerjanju te panoge.

Marijan Drobne

PRIJAVLJENA HMELJSKA PRIDELAVA PO LETIH OD 1992 DO 1996

hmeljski nasadi v hektarjih

SOR TA	1992			1993			1994			1995			1996		
	I. L. VEG. ET.	ROD NI NAS.	SKU PAJ NAS.	I. L. VEG. ET.	ROD NI NAS.	SKU PAJ NAS.	I. L. VEG. ET.	ROD NI NAS.	SKU PAJ NAS.	I. L. VEG. ET.	ROD NI NAS.	SKU PAJ NAS.	I. L. VEG. ET.	ROD NI NAS.	SKU PAJ NAS.
SG	26	799	825	34	768	802	10	673	683	18	611	630	3	530	533
AU	15	1225	1240	21	1238	1259	41	1234	1275	29	1226	1255	53	1223	1276
BO	39	73	112	56	111	167	77	174	251	46	226	271	58	269	327
CE-S.	7	42	49	35	47	82	3	81	84	6	91	97	8	97	105
OST. S.	4	155	159	1	142	143	3	123	126	11	107	118	17	107	124
SKU PAJ	91	2294	2385	147	2306	2453	134	2285	2419	109	2261	2371	138	2227	2365

priglšen pridelok v tonah:

SOR TA	TON PRID.	KG / HA		TON PRID.	KG / HA		TON PRID.	KG / HA		TON PRID.	KG / HA		TON PRID.	KG / HA	
		R.N.	SKU PAJ		R.N.	SKU PAJ		R.N.	SKU PAJ		R.N.	SKU PAJ		R.N.	SKU PAJ
SG	959	1200	1162	742	966	925	877	1303	1284	887	1450	1408	596	1125	1118
AU	2222	1814	1792	2360	1906	1875	2005	1625	1573	2268	1850	1807	2122	1735	1663
BO	144	1973	1286	266	2396	1593	350	2011	1394	503	2228	1854	543	2019	1661
CE-S.	60	1429	1224	93	1979	1134	125	1539	1484	149	1642	1538	196	2021	1867
OST. S.	192	1239	1208	207	1458	1448	185	1506	1470	160	1491	1357	149	1393	1202
SKU PAJ	3577	1559	1500	3668	1591	1495	3542	1550	1464	3967	1754	1673	3606	1619	1525

OBVESTILO HMELJARJEM

V Hmeljarju št. 66/97 sta RS Upravna enota Žalec in ROS za hmeljarstvo objavila, kaj potrebujete hmeljarji pri ureditvi statusa sezonskih delavcev za delo v hmeljiščih.

Če si želite olajšati delo s pridobivanjem dokumentacije pri ureditvi statusa sezonskih delavcev, ki bi jih pridobili iz Hrvaške ali drugih bivših jugoslovanskih republik, se lahko za pomoč obrnete na

INŽENIRING ZA KADRE, ORGANIZACIJO TER SVETOVANJE, I.K.O.S., sp. Marta Pinter, Sv. Lovrenc 90, 3312 Prebold., Tel. 063/724-327, vsak dan po 17. uri.

RAZMIŠLJANJA O PROMOCIJI HMELJARSTVA

Časi, ki se pišejo hmeljarstvu, niso lepi. Krutost svetovnega trga nas sili v nova razmišljanja za preživetje in obstoj. Informiranost in reklama sta pomembna elementa jutrišnjega dne. Hočeš ali nočeš se bomo morali spopasti s pravočasnim zbiranjem informacij prek vseh dosegljivih virov, (Interneta....) in tudi posredovanjem. Nekaj tega že počnemo z našimi tradicionalnimi hmeljarskimi prazniki, izdajo posebnih številčk revije Hmeljar in s predstavitvami na ustreznih sejmih v svetu.

V tem času bi pa morali izkoristiti tudi avtocesto, ki je sicer našo dolino presekal, lahko pa bi ob njej na počivališčih predstavili hmeljarstvo kot posebnost doline, skozi katero teče promet. Kaj mislite o vzorčkih hmelja, ki bi se prodajali kot spominki. Zadnji čas bi tudi že bil, da si pridobimo izgled savinjske noše. Imamo že

starešinsko, najti bi morali le še primerno žensko in moško nošo iz našega vsakdana. Mislimo, da več glav več ve, zato bi bilo dobro, da s predlogi sodelujete vsi hmeljarji dobre volje in jih pošljete na uredništvo Hmeljarja. Prav gotovo bi ob avtocesti na teh nekaj kilometrih ne bile odveč tudi posebne table, kot jih imajo v Halertauu, ki potnika na cesti opozorijo, skozi kakšno območje se vozi, na možnost ogleda hmeljarskega muzeja in tako dalje. Predlog nekaterih hmeljarjev je tudi preimenovanje regionalne ceste M 10, ki vodi skozi dolino v t. i. Hmeljarsko cesto. Torej staknimo skupaj glave in ker več glav več ve, pričakujemo čimprej vaše predloge. Začnimo se boriti skupaj za naš hmeljarski jutri.

Skupina dobre hmeljarske volje

IN ŠE NEKAJ O HMELJARSKI SITUACIJI

Situacija v hmeljarstvu ni rožnata, posebno še pri prodaji hmelja. Cene hmelja na svetovnih trgih so še zmeraj nizke, ponudba pa daleč nad povpraševanjem. Večina pivovarj je v lasti multinacionalnih družb, ki pa se morajo oskrbovati s surovinami tam, kjer jim določijo na direkciji. Ti pa v glavnem kupujejo hmelj prav tako od multinacionalnih hmeljskih trgovcev. Ti veletrgovci imajo v rokah tudi vso visoko predelovalno industrijo hmelja, tako da vsi manjši predelovalni obrati na višji stopnji nimajo kaj iskati. Poleg tega imajo tudi svoje ogromne hladilnice za hmelj, tako da so popolnoma neodvisni od letine, ki prihaja. Druga stvar, ki si jo ti velelastniki kapitala lahko privoščijo, je pa še to, da skladiščijo hmelj za te pivovarne in jim ga dobavljajo po potrebi, ti pa ga plačujejo po izdobavi. Na ta način se pivovarne izognejo velikim stroškom takojšnjega nakupa hmelja in njegovega skladiščenja. Vse to vodi h koncentrirani ponudbi pri prodaji in pripomore pri nakupu.

Ker je iz Amerike v Evropo prišlo že mnogo novosti, tako po tehnični kot po ekonomski plati, je Evropa spoznala, da amerikanizacija le ni tako slaba in da mora Evropa hote ali nehote prevzeti njihov pogled na skoraj vseh področjih. Še pred leti se nam je zdelo skoraj povsem nemogoče, kako si lahko v Ameriki privoščijo, da zmečejo tone hrane v morje namesto, da bi znižali ceno. Druga skrajnost je, kako so prisilili mnoge rudnike za proizvodnjo električne energije v zaprtje s poceni energijo iz jedrskih elektrarn. Prav tako pa je tudi s svojimi zamislimi postavila v uničenje klasično evropsko trgovino. Ta njihova filozofija temelji na čistem krutem liberalizmu, kjer je dovoljeno vse, samo ne na škodo

dobička in kapitala. In ravno to je tisto, kar so ti evropski multinacionalni trgovci z veseljem sprejeli. K temu je veliko pripomogel padec socializma v Vzhodni Evropi. Naenkrat se je v tem delu zrušil ustaljen red programirane proizvodnje ter trgovine in tako je bilo s teh območij zelo malo viškov. Nasprotno, plansko gospodarstvo je tem trgovcem nudilo še priliko za izvoz v te države. Ko se je tančica odkrila, je trajalo par let, da se je svet sprijaznil s tem, da vse te planske količine niso bile resničnost, ampak, da je bilo veliko teh količin višek. Pojavili so se ogromni viški, katere pa je še podvojila evropska in ameriška proizvodnja hmelja z visoko alfo in visokimi hektarskimi pridelki (2500-3500 kg/ha).

Vse to je botrovalo k odločitvi, da pristopijo k novim načinom kupovanja. Vedno manj je predprodaj na dolgi rok (5 let), tem več pa prodaje po trenutnem povpraševanju na enoletne pogodbe, še več pa t.i. prodaje na odpoklic. Ta trgovina in prodaja slonita na sistemu: proizvedi, predelaj, čakaj! Če bo povpraševanje, bomo kupili, če ga ne bo, pa ne. Ta ameriški sistem je prisilil ameriške farmarje, da morajo imeti toliko lastnega kapitala, da lahko preživijo, če eno ali dve leti ne prodajo pridelka. Kdor tega nima, nima skoraj nobene možnosti za preživetje. Ta model so začeli spretno uporabljati tudi v trgovini s hmeljem, saj vsi izhajajo iz dobička, nihče pa iz proizvodne cene. Ta jim sploh ni mar, saj imajo zalog vsled tehničnih možnosti, ki jim jih ponuja 21. stoletje dovolj, da jim hmelja ni potrebno iskati po morju, kamor naj bi ga zmetali proizvajalci.

Hmeljarji, prihajamo v nove čase.

Ivan Jošt

OB 10. OBLETNICI 1. IN 2. HMELJARSKE ŠOLE

Čas res hitro beži. 4. februarja 1997 so se na že deseti obletnici zbrali udeleženci prve in druge hmeljarske šole. Prijetni spomini na pridobljeno znanje in izkušnje so ponovno združili v jedilnici Hmezad Export Importa takratne udeležence, organizatorje in predavatelje iz Inštituta za hmeljarsko in pivovarstvo Žalec, ki je jubilarne tudi pogostil. Zato prav gotovo ni bil slučaj, da smo se z vsem srcem lotili pogovora o čem drugem kot o hmelju in problemih, ki nas tarejo.

Za lažji začetek so vsi izpolnili mini vprašalnik, ki je dal nekaj zanimivih odgovorov. Če so po 10 letih pomislili na Hmeljarsko šolo, so se jubilarne najprej spomnili prijetnega druženja in nekaterih težjih predavanj ter takratnih novosti: brezvirusnih sadik, pedologijo, škropljenja, sušenja in uvajanja sorte bobek. Vsi so se strinjali, naj bi se ta oblika nadaljevala tudi danes. Vsakih pet let predlagajo kratko osvežitev znanja s predstavitvijo novosti v pridelovanju.

Glede na današnje izkušnje pogrešajo naslednje teme:

več bi radi izvedeli o novostih iz drugih hmeljarskih držav, zanimajo jih razlike med našimi in tujimi kultivarji, obsežnejši praktični del, kvalitetno spravilo pridelka, ekonomika pridelave - stroški in raziskava tržišča.

Najbolje so novosti lahko predstavljene na seminarju in tehnoloških sestankih. Več kot polovica udeležencev je v preteklem letu že vodila delovni koledar za hmelj Hmezada Export Import.

Da so stroški vse bolj pomembni, kaže tudi ugotovitev, da si kar 82% vprašanih želi voditi zase tudi stroškovni del, če bi jim ga kdo pripravil. Nekateri so zelo vestni pri pisanju pomembnih podatkov in delajo tudi primerjave med leti.

Močno pa še vedno pogrešajo večji pretok izmenjave praktičnih izkušenj med hmeljarji.

Iz prijetnega nadaljevanja pogovora med jubilarne in strokovnjaki iz IHP so na dan izbili predvsem naslednji problemi: prodaja hmelja, zmanjšanje stroškov in ekonomika preživetja, zahteve varstva okolja, organiziranost hmeljarjev, starostna struktura nasadov in odločitve, kaj saditi, problemi pri spravilu pridelka in izgubi kvalitete, problemi skladiščnih prostorov ob povečanju površin, škropljenje in zahteve trga, da ne omenimo problematike žičnic, v zadnjem času pa tudi iskanje delovnih dovoljenj in viz za tujo delovno silo. Močno smo se zamislili tudi ob vprašanju teže odločitve, kaj narediti ob naših majhnih površinah in kako naprej, vse do vstopa v evropsko skupnost.

V razgovoru smo se prisotni tako razgrelji, da smo vsi pozabili na čas. Znova smo ugotovili, da se moramo večkrat srečati in si skupaj vliti pogum za jutri, ki ne bo slab, če se ga bomo lotili na pravi način in Hmeljarska šola je gotovo tudi en kamen v tem mozaiku.

Martina Zupančič



foto: M. Zupančič

Razprava je bila zelo živahna.

SESTANKI HMELJARJEV

Poleg seminarja o hmeljarsstvu, tematskih seminarjev, Hmeljarskih informacij, avtomatskega telefonskega odzivnika, obiskov inštitutskih strokovnjakov pri hmeljarjih in hmeljarjev na inštitutu, so sestanki hmeljarjev ena od pomembnih oblik vezi med inštitutom in hmeljarji. Sestanki so namenjeni izmenjavi izkušenj in prenosu dosežkov inštituta v prakso, predvsem pa, da v čisto določenem trenutku ocenimo stanje hmeljišč, ocenimo razmere in poizkušamo za dober pridelek storiti vse kar je v danem trenutku potrebno in mogoče. **Sestanki so namenjeni vsem hmeljarjem.**

Sestanki bodo predvidoma na Inštitutu za hmeljarsko in pivovarstvo Žalec. O morebitnih spremembah boste pravočasno obveščeni. Označite si datume v svojem delovnem koledarju! Vabljeni!

Mag. Milan Žolnir

Sestanki hmeljarjev bodo v letu
1997 v naslednjih dneh:

18. april

16. maj

6. junij

20. junij

4. julij

15. julij

8. avgust

AKTUALNI AGROTEHNIČNI UKREPI

Napeljava vodil

Hmelj je ovijalka in potrebuje oporo. Zato rezi hmelja sledi napeljava vodil.

V Sloveniji je za oporo hmelju v uporabi polipropilenska vrvica.

Uporabljajo se v glavnem trije tipi vrvice (tip 1000, tip 1200 in tip 1500).

V srednje bujnih polnorodnih nasadih uporabljajte tip 1200 (1200 m vrvice / kg). Tip 1500 lahko uporabite v prvoletnih šibkih nasadih. V zelo bujnih nasadih pa uporabite tip 1000.

Število vodil je odvisno od razdalj sajenja in starosti nasada. Če obešate eno vodilo, ga obesite tako, da zgoraj obesite vodilo za eno sadilno mesto naprej. Pri dveh vodilih pa vodila obesite tako, da vsako vodilo obesite na svojo nosilno žico (eno naprej in drugo nazaj od sadilnega mesta).

Vrvice ne zapičite v štor, vendar tudi ne dlje kot 5 cm od štora. Najbolje je, da jo zapičite na nasprotno stran od koder pihajo vetrovi. Zapičena vrvica naj bo primerno napeta, da ne bo problemov pri nadaljni obdelavi - lahko se zatakne za traktor ali priključek.

Predčiščenje hmelja

Pri predhodnem čiščenju hmeljnih rastlin odstranite odvečne poganjke, ki se razraščajo izven osrednjega dela korenike. S tem ukrepom pospešite zamudno kasnejše navijanje ter preprečite izčrpavanje korenike z odvečnimi poganjki.

Predčiščenje opravite ročno ali strojno, ko so poganjki visoki 15 - 35 cm.

Ročno predčiščenje opravite z ostrimi motikami. Z njimi obsekate poganjke okoli korenike, pustite le poganjke na sredini v premeru 10 - 15 cm.

Strojno predčiščenje lahko opravite z bočnimi ali zadenjskimi diski, ki so združeni s kultivatorjem. Bolje je, da se odločite za uporabo bočnih diskov, ker lahko zaradi boljšega pregleda delo bolj natančno opravite. Pazite, da disk ne potegne pregloboko. Dobro naj poreže le poganjke ob straneh, na sredini pa pustite poganjke približno v širini 15 cm. Ukrep zahteva veliko natančnost, zato naj bo hitrost 3 - 5 km/h, odvisno od poravnosti hmeljišča.

Navijanje hmelja in prvo čiščenje

Hmeljne poganjke napeljete na vodilo, ko so dolgi 50 - 80 cm, to je običajno 3 - 4 tedne po rezi odvisno od vremenskih razmer in časa rezi.

Z napeljavo lahko dobro popravite morebitne napake pri rezi in regulirate nadaljno rast in razvoj rastlin. Število poganjkov na vodilo vpliva na osvetljenost in prehranjenost rastlin in s tem na razvoj rastlin, količino pridelka in sintezo alfa kislin.

Napeljavo poganjkov opravite natančno in vestno. Ne napeljujte več kot tri trte na vodilo, pri manj bujnih kultivarjih pa štiri trte na vodilo. Izberite izenačene poganjke, srednje velikosti. Poganjki naj bodo iz sredine štora, ker jih drugače lahko pri obdelavi potrgate. Ne navijajte kuštravih poganjkov ali roparjev. Temeljito odstranite roparske in odvečne poganjke. Poganjke navijajte na vodilo v smeri urinega kazalca.

Irena Friškovec, dipl. ing.



foto: M. Veronek

Združeno, vsidrano in uporno proti vetru.

PROGRAMI VARSTVA HMELJIŠČ ZA LETO 1997

Skladno z določili tripartitne 'Pogodbe o skupni proizvodnji in prodaji hmelja' vas seznanjamo z 'nemškimi' in 'ameriškim' škropilnim programom za leto 1997. Sestavljena sta na podlagi stanja 24. marca 1997. Pri obeh programih lahko v teku leta še pričakujemo spremembe.

Sedaj je naša skupna skrb, da ostanki fitofarmaceutskih sredstev ne bodo ovira pri prodaji hmelja. Vaša vloga pri tem je velika in je predvsem v tem, da boste programe dosledno izvajali. To pomeni, da boste dosledno upoštevali izbiro pripravkov, odmerke (koncentracije) in karence, torej čas, ki mora miniti od škropljenja do obiranja. O uporabi fitofarmaceutskih pripravkov vodite natančno evidenco. Zapisujte si vrste pripravkov, koncentracije v katerih jih boste uporabili, porabo škropiva na hektar in datume škropljenj. Na podlagi takšne evidence boste lahko napisali 'Izjavo o uporabljenih sredstvih pri varstvu hmelja', katero bodo tudi letos od vas zahtevali vsi odkupovalci hmelja. Pozivamo vas tudi, da skrajno dosledno upoštevate vsa navodila o uporabi fitofarmaceutskih pripravkov in tako izkažete svoj pravičen odnos do okolja.

O zdravstvenem stanju hmeljišč in potrebnih ukrepih vas bo Inštitut za hmeljarstvo in pivovarstvo obveščal na rednih sestankih hmeljarjev, z avtomatskim telefonskim odzivnikom (063) 9823 in Hmeljarskimi informacijami. V nujnih primerih se glasite po telefonu ali osebno na Oddelku za varstvo rastlin. Telefonska številka inštituta (715-214) vam seveda ni neznana.

ŠKROPILNI PROGRAM ZA LETO 1997 - NEMŠKI PROGRAM

Hmeljeva peronospora (*Pseudoperonospora humuli*) - primarna okužba, škropljenja proti kuštravcem po rezi

Pripravek	Konc. (%)	Opombe
ridomil WP-25	0,8 g/rastlino	poraba vode 1 dcl/rastlino*
brestanid	0,10	poraba vode 600 l/ha** ①
euparen	0,25	poraba vode 600 l/ha ①
aliette	0,25	ob pojavu lateralnih kuštravcev

* Pri zalivanju uporabimo 0,1 l vode na rastlino, prav tako pa tudi, če škropimo 60 centimeterski trak v vrsti. Z aliettom škropimo foliarno, ko se začne pojavljati kuštravci in je hmelj visok več kot 1,5 m. Škropljenje po 8 dneh ponovimo.

** Škropimo trak v vrsti, širok 60 cm.

Hmeljeva peronospora (*Pseudoperonospora humuli*) - sekundarna okužba

Pripravek	Aktivna snov	Konc. (%)	Karenca	Opombe
bakrovi pripravki	Cu	-	14	
delan	ditianon 75%	0,05-0,07	14	①
delan SC 750	ditianon	0,05	14	①
euparen	diklofluamid	0,20-0,25	14	①
aliette	Al-fosetil	0,25	21	

Hmeljeva pepelovka (*Sphaerotheca humuli*)

Pripravek	Aktivna snov	Konc. (%)	Karenca	Opombe
kumululus	žveplo 80%	0,25-0,50	7 dni	
pepelin	žveplo 80%	0,25-0,50	7 dni	
thiovit	žveplo 80%		7 dni	

Na tržišču so še drugi žveplovski pripravki, ki pa jih na inštitutu nismo preizkusili.

Botritis (*Botrytis cinerea*)

Pripravek	Aktivna snov	Konc. (%)	Karenca	Opombe
euparen	diklofluamid	0,20-0,25*	14	①
ronilan	vinklozolin	0,10	14	①

* Euparen uporabljamo v konc. 0,25%, kadar varujemo hmelj tudi pred hmeljevo peronosporo

Hmeljeva uš (*Phorodon humuli*)

Pripravek	Aktivna snov	Konc. (%)	Karenca	Opombe
confidor 200 SL	imidakloprid	0,04-0,06	35	
baythroid	ciflutrin	0,10	7	②
karate	-cihalotrin	0,03-0,05	14	

Hmeljeva pršica (*Tetranychus urticae*)

Pripravek	Aktivna snov	Konc. (%)	Karenca	Opombe
mitac	amitraz	0,20-0,30	35	③
orthus 5 SC	fenpiroksimat	0,10	21	
nissorun 10 EC	heksitazoks	0,05	28	

ŠKROPILNI PROGRAM ZA LETO 1997 - AMERIŠKI PROGRAM

Hmeljeva peronospora (*Pseudoperonospora humuli*) - primarna okužba, škropljenja proti kuštravcem po rezi

Pripravek	Konc. (%)	Opomba
ridomil WP-25	0,8 g/rastlino	poraba vode 0,1 l/rastlino*
aliette	0,25	poraba vode 600 l/ha

Pri zalivanju uporabimo 0,1 l vode na rastlino, prav tako pa tudi, če škropimo 60 centimeterski pas v vrsti. Z aliettom škropimo foliarno, ko je hmelj 1,5 m visok in se začne pojavljati kuštravci. Škropljenje po 8 dneh ponovimo.

Hmeljeva peronospora (*Pseudoperonospora humuli*) - sekundarna okužba

Pripravek	Aktivna snov	Konc. (%)	Karenca	Opombe
bakrovi pripravki	Cu	-	14	
aliette	Al-fosetil	0,25	21	

Glej preglednico bakrovih pripravkov

Hmeljeva pepelovka (*Sphaerotheca humuli*)

Pripravek	Aktivna snov	Konc. (%)	Karenca	Opombe
kumululus	žveplo 80%	0,25-0,50	7 dni	
pepelin	žveplo 80%	0,25-0,50	7 dni	
thiovit	žveplo 80%	0,25-0,50	7 dni	

Na tržišču so še drugi žveplovski pripravki, ki pa jih na inštitutu nismo preizkusili.

Hmeljeva uš (*Phorodon humuli*)

Pripravek	Aktivna snov	Konc. (%)	Karenca	Opombe
confidor 200 SL	imidakloprid	0,04-0,06	35	
baythroid	ciflutrin	0,10	7	②
karate	-cihalotrin	0,05	14	
talstar	bifentrin	0,03	-	①

Hmeljeva pršica (*Tetranychus urticae*)

Pripravek	Aktivna snov	Konc. (%)	Karenca	Opombe
mitac	amitraz	0,20-0,30	35	③
keltthane	dikofol	0,20-0,25	28	②
omite WP 20	propargit	0,20	28	
acarstin 600	ciheksatin	0,06	28	①
triran Fa	ciheksatin	0,06	28	



foto: M. Zupančič

Istočasno izvajanje rezi in škropljenja.

Pregled bakrovih pripravkov, ki so registrirani za varstvo hmelja pred hmeljevo peronosporo.

IME PRIPRAVKA	AKTIVNA SNOV	Priporočilo proizvajalca	Priporočilo IHP
BAKRENO VAPNO WP-50	baker iz bakrovega oksiklorida 50 %	0,50-0,75%	*
CUPROXAT FL	bakrov oksisulfat 350 g/l	0,75%	0,60-0,70%
CUPRABLAU Z	bakrov hidroksid 35% + cink 2%	0,25-0,30%	0,30%
CHAMPION	bakrov hidroksid	?	0,25-0,35
KUPROPIN	baker iz bakrovega oksiklorida 50 %	0,50-0,75%	0,50%
MODRA GALICA	baker iz bakrovega sulfata 25 %	1 - 2%	*
MODRA GALICA	baker iz bakrovega sulfata 25 %	1%	*
MODRA GALICA	baker (bakrov sulfat) 20 %	1-2%	*
MODRA GALICA-PINUS	baker iz bakrovega sulfata 25 %	1 - 2%	*
MODRA GALICA-SCARMAGNAN	baker iz bakrovega sulfata 25 %	1 - 2%	*
RAMIN 50	bakrov oksiklorid 50 %	0,50%	*
VEDRJUL	baker iz bakrovega sulfata 20 %	1 - 2%	*

Na Inštitutu za hmeljarstvo in pivovarstvo Žalec smo od naštetih bakrovih pripravkov preizkusili samo pripravke *cuprablau Z*, *champion*, *cuproxat FL*, *kupropin*, *ridomil bakar* in *ridomil plus*. Ostali pripravki na naših sortah in v naših razmerah niso preizkušeni in njihove uporabe ne moremo niti svetovati, niti odsvetovati. Če se boste zanje odločili, se za podatke o njihovi učinkovitosti, morebitni fitotoksičnosti in drugem pozanimajte pri prodajalcu, oziroma zastopniku.

Opombe:

- ① pripravek v R Sloveniji ni registriran za varstvo hmeljišč
- ② uporaba na isti površini samo enkrat letno
- ③ uporaba v istem hmeljišču največ dvakrat letno

PRIPRAVA UKORENINJENCEV ZA SAJENJE HMELJA

Ukoreninjenci so najmočnejša oblika hmeljevega sadilnega materiala. Že od prvega leta dajejo pridelek, kar je že leto ali več prej kot pri sadikah. Prvoletni nasad ni tako občutljiv na sušo, bolezni in škodljivce, omogoča pa tudi strojno obdelavo nasada, vključno z obiranjem pridelka, ki se v ugodnih razmerah približa petnajstim stotom na hektar. V primerjavi s sadikami so zaradi številnih prednosti "zlata vredni", vendar le v primeru, če so kvalitetno pridelani in pravilno oblikovani. Dogaja se, da jih pri oblikovanju pred sajenjem pogosto oslabijo s tem, da z njih nabirajo sadike, jih obrežejo na samo en kratek reznik ali preveč skrajšajo enoletni les in korenine. S takimi posegi lahko zmanjšajo pridelek prvoletnika za več stotov. Zdi se, da so s pridelavo brezvirusnih sadik postali celo nezaželeni.

Pota slovenskih ukoreninjencev so pestra, če ne celo čudna. Naša sedem desetletij stara strokovna literatura navaja, da slovenski hmeljarji ne uporabljajo ukoreninjencev, ker nasadi hmelja dajejo zaradi premočnih rastlin kakovostno slabši pridelek, drugod po svetu pa jih s pridom uporabljajo. Dobri dve desetletji pozneje so bili sprejeti tudi pri nas kot kvalitetni sadilni material; nasadi zasajeni z navadnimi sadikami, pa imajo veliko praznih mest, slabotne rastline, ki dajo manjši in kakovostno slab pridelek.

Testiranje pršilnikov

Vse imetnike pršilnikov in škropilnic obveščamo, da bodo inšpekcije v letu 1997 začele ugotavljati izvajanje *Pravilnika o pogojih, ki jih morajo izpolnjevati pooblašcene organizacije za redno pregledovanje naprav in o rednem pregledovanju certificiranih naprav v času njihovega obratovanja (Uradni list št. 13/95 z dne 3. 3. 1995)*. Omenjeni pravilnik obvezuje tudi vse hmeljarje, ki imajo svoje pršilnike, da opravijo s pravilnikom predviden pregled pršilnika in si pridobijo znak o pregledu. Tisti, ki škropijo samo sebi morajo pregled opraviti najmanj vsaka tri leta, tisti, ki pa škropijo tudi drugim, pa vsako leto.

Preglede lahko opravite na Inštitutu za hmeljarstvo in pivovarstvo Žalec, ki je pooblaščen za pregled pršilnikov, za pregled škropilnic pa ne, zato pregledov škropilnic ne izvaja.

Preglede organizira Kmetijska svetovalna služba.

mag. Milan Žolnir

**NE POZABITE NA PRIJAVO PRIDELAVE
HMELJA HMELJNI KOMISIJI
DO KONCA APRILA !**

Delež ukoreninjencev se je od takrat stalno večal. V še ne tako davni preteklosti so jih pridelovali celo za trg ali vsaj za znanega kupca. Nekateri pridelovalci so pridelovali tako slabo kvaliteto, da je zanimanje zanje celo upadlo.

Da gre v tretje rado, potrjuje odsvetovanje ukoreninjenja brezvirusnih sadik hmelja v zadnjem času, to pa zaradi nevarnosti ponovne okužbe sadilnega materiala z virusi v večji meri. Če je tako, bi bilo koristno raziskati vir okužbe in izdelati postopek ukoreninjenja, pri katerem ne bi prihajalo do okužbe, ne pa se odpovedati najprimernejši obliki sadilnega materiala. Sicer pa je drugačen način ukoreninjanja sadik tako ali tako potreben, saj je dosedanji že težko izvedljiv, zastarel, predvsem pa predrag. Če pa gre le za strokovno zmoto ali bojazen, pa je treba s to prakso čim prej prenehati. Da se ukoreninjenci v napotkih za zasajanje hmeljišč z brezvirusnim sadilnim materialom niti ne omenjajo več, ni samo velika gospodarska škoda, čeprav je samo ta že več kot dovolj. Dvom podkrepijo strokovna dognanja o prenašanju virusov, konkretno pa sorta aurora, ki se prideluje že od leta 1971, pred tem pa že več let v fazi razmnoževanja in sortnem preizkusu. Zasajena na rastišča z virusi okuženega savinjskega goldinga in v nasadih pomešana z njim, neštetokrat ukoreninjena v

raznih ukoreniščih, pridelovana brez posebnih ali dodatnih higienskih mer, bi morala biti potemtakem z virusi že zdavnaj stoddostno okužena, pa vendar ni tako.

Poskusi s sadilnim materialom v preteklosti so pokazali, da dajo največji pridelek neobrezani ukoreninjenci (nevarnost manj za okužbo), praksa pa kaže, da so ukoreninjenci danes potrebni za uspešno zasajanje hmeljišč bolj kot kdajkoli poprej. Tisti, ki so neposredno odvisni od količine pridelanega hmelja, so najbrž enakega mnenja.

Milan Veronek

foto: M. Veronek

Za uspešno obnovo hmeljišč, je danes zdrav in krepak sadilni material, bolj potreben kot kdajkoli poprej.



ŠE O PONOVI OKUŽBI BREZVIRUSNIH NASADOV IN PRIZADEVANJIH, DA BI JO OMEJILI

V zadnji številki strokovne priloge Hmeljarja smo pisali o ponovni okužbi brezvirusnega hmelja v Sloveniji, o vzrokih zanjo in o certificiranju brezvirusnih sadik.

Dejali smo, da je v Sloveniji ponovna okužba nasadov, posajenih s sadikami s certifikatom A z ILAR virusi prevelika, posebno v velikih nasadih. V nasadu zadostuje le nekaj okuženih rastlin, da se le-ta širi in po nekaj letih razpoznavno vpliva na pridelek in kakovost hmelja. Vzroke za nižje pridelke pa navadno iščemo drugod. Prva posledica ponovne okužbe je, da v nasadih, ki so zasajeni s sadikami s certifikatom A, okuženih pa je nad 1% rastlin, ne smemo nabirati sadik s certifikatom B. Ker je ponovne okužbe preveč, nam primanjkuje brezvirusni sadilni material s certifikatom B, kar utegne postati ključnega pomena pri obnovi nasadov.

ILAR virusi se prenašajo mehanično, s sadikami in z rastlinskim sokom ob rezi in drugih opravilih. Močan izvor ponovnih okužb je tudi star, okužen hmelj, ki ni bil dobro očiščen ob napravi novega nasada ter pomanjkljivo izvajanje za ta namen priporočenih higienskih ukrepov.

Eden izmed poglavitnih vzrokov za ponovno okužbo oziroma za pomešanje zdravega in okužega hmelja je dosajanje, ki ga je preveč, predvsem v velikih nasadih, kjer propade tudi do 25% rastlin. Več je dosajanja in drugih manipulacij s sadikami, več je priložnosti za pomešanje, posebno pri površnem delu in nerazumevanju problema ponovne okužbe z virusi. Vemo za primere, ko so delavci dosajali sadike, ki so jih nabrali kar v sosednjem, okuženem hmeljišču.

Sadike s certifikatom A propadejo, ker so šibke in zahtevajo optimalne razmere za rast. Izjemno občutljive so sadike, ki jih razmnožujemo v mesecu maju in jih še isto leto posadimo v nasad. Te sadike so nedodelane in

moramo posebno poskrbeti zanje. Obstaja več načinov. Eden izmed njih je, da jih pustimo v malo večjih lončkih, jih dobro oskrbujemo in naslednje leto posadimo na stalno mesto. Lahko jih posadimo v "ukorenišče", seveda vestno, da jih ne pomešamo z okuženimi sadikami in ob upoštevanju drugih dejavnikov, ki vplivajo na ponovno okužbo. Ker je pri sajenju v ukorenišče in nato na stalno mesto več manipuliranja s sadikami je tudi potencialno več možnosti za ponovno okužbo. Zato tega načina ne priporočamo. Odsvetujemo ga pa na podlagi svojih izkušenj in izkušenj tujih stokovnjakov, ki se ubadajo z enakimi problemi. Nekateri pridelovalci problem dosajanja rešujejo, po mojem mnenju zelo dobro, tako, da v novem nasadu posadijo nekaj sadik gosteje in jih v naslednjem letu uporabijo za dosajanje. Ta način se je izkazal kot zelo učinkovit, tudi z vidika reinfekcije.

Načelno sajenju sadik s certifikatom A v ukorenišče ne nasprotujemo. Mora pa biti opravljeno vestno in natančno, da preprečimo možnosti za ponovno okužbo. Zaradi omenjenih razlogov pa morajo biti nasadi, iz katerih pozneje nabiramo sadike, posajeni s sadikami s certifikatom A na stalno mesto, kar je tudi ena od zahtev Pravilnika o zdravstvenih pregledih sadilnega materiala, ki je v prometu na notranjem tržišču. V skladu z zahtevami tega pravilnika morajo te nasade seveda tudi pregledati pooblaščen ustanove.

Da bi čim bolj izkoristili vložen trud in denar pri pridobivanju brezvirusnih sadik, je naš cilj pridelati take sadike s certifikatom A, da jih bomo uspešno posadili na stalno mesto z minimalnim dosajanjem (do 5%), iz njih pa nabirali sadike s certifikatom B.

mag. Marta Dolinar

OBIRANJE PRVOLETNIKOV

Svoj čas se o obiranju prvoletnikov hmelja ni razmišljalo. Obralo se je vse, kar je zraslo. Nekateri še danes delajo tako, nekaj pa jih je, ki puščajo celo lepe prvoletnike neobrane. Za puščanje pridelkov prvoletnikov na njivi je običajno več vzrokov. Najpogostejši razlogi so: šibkost nasadov in majhni pridelki ter prepričanje, da opustitev obiranja močno okrepi nasad in zelo poveča pridelek v naslednjem letu, težave z rdečim pajkom in morda še kaj. Nepomembne pa so tudi težave na obiralnih strojih. Ali in kako bomo obirali prvoletnike, je v veliki meri odvisno od zasnove nasada, predvsem kvalitete in jakosti sadilnega materiala ter oskrbe prvoletnika v času vegetacije.

V Nemčiji priporočajo vsaj enoletno premeno in sajenje brezvirusnih sadik. Pri sadilnem materialu dajejo prednost ukoreninjenecem in navajajo, da se pridelava teh izplača, saj da že prvoletnik znaten pridelek in izenačen nasad, ki je najboljša osnova za naprej. Za nasade prvoletnikov priporočajo kar se da dolgo dozorevanje, da se v koreninah nakopiči čim več rezervnih hranilnih snovi. Prvoletnikov, ki so bili zasajeni s sadikami, zaradi kopičenja asimilatov v koreniki po možnosti naj ne bi obirali, tiste, ki pa so bili zasajeni z ukoreninjeneci, pa kar se da pozno. Rastline, ki se obirajo, naj se odrežejo čim više.

Neobrani prvoletniki naj bodo na opori do konca oktobra, ves čas pa jih je potrebno varovati pred boleznimi in škodljivci. Med vegetacijo priporočajo skrbno oskrbo in minimalno dognojevanje z dušikom v juniju in juliju.

Obseg prvoletnikov v Sloveniji je iz leta v leto zelo različen. Iz neuradnih podatkov je moč razbrati, da se je pri nas v zadnjih dvajsetih letih (1976-1995) letno

zasadilo v povprečju 150 ha hmeljišč. V tem obdobju je bilo najmanj prvoletnikov leta 1976 in sicer komaj 78 ha, kar je predstavljalo le 3,37 % vseh hmeljišč. Največ hmelja je bilo zasajenega leta 1982 in sicer 241 ha, kar je predstavljalo 10,06 % hmeljišč tisto leto. V navedenem dvajsetletnem obdobju je bilo povprečno 2376 ha hmeljišč, najmanj leta 1978 (2136) in največ leta 1986 (2519 ha). Nasadi so bili obnavljani na približno 16 let. Nihanje površin iz leta v leto (koeficient variabilnosti 5,2 %) in velika odstopanja pri zasajanju prvoletnikov (koeficient variabilnosti 27,8 %) kažejo na neuskkljenost potreb obnove, kar pa najbrž ni brez posledic za stalnost na tržišču. Z malo več prizadevanja bi lahko dali prvoletniki bistveno večji in bolj enakomeren pridelek.

Kolikšno je zmanjšanje pridelka hmelja v drugem letu zaradi strojnega obiranja prvoletnika, ni podatkov. Glede na raznolikost bi jih bilo težko posplošiti. Za orientacijo lahko morda služijo ugotovitve pri strojnem obiranju starih nasadov savinjskega goldinga, pri katerih je zaznavno zmanjšanje pridelka v naslednjem letu, če so bili le ti obrani nekako pred 22. - 25. avgustom, in v letih s povprečnimi vremenskimi razmerami.

V praksi se obiranje prvoletnikov pri nas ne razlikuje od nemških priporočil. S posebnostimi, kot so sortne lastnosti in vremenske razmere, bi lahko imeli celo več od njih. Kar je v zvezi s tehniko obiranja, predvsem obiralnimi stroji, naj ne bo bojazni. Potrebna je le majhna prilagoditev na obstoječe stanje rastlin. Lepše kot bodo rastline, manj bo težav in toliko več veselja. Bojte se večnega prvoletnika! Zato mislite na obiranje prvoletnikov že pri načrtovanju obnove.

Milan Veronek

EKONOMIKA

NAKAZOVANJE DOHODKOV NA RAČUNE

Davčno leto 1997 se je začelo s celo vrsto novosti. Ena izmed njih je tudi Uredba o pogojih, pod katerimi je potrebno **vsa plačila in prejemke davčnim zavezancem nakazovati na njihove račune pri bankah in hranilnicah**. Izdajo uredbe je narekoval nov Zakon o davčnem postopku. Zakon o davčnem postopku določa, da morajo izplačevalci obdavčljive in neobdavčljive dohodke in druga plačila davčnim zavezancem nakazovati na kakršnekoli račune zavezanca pri banki, hranilnici ali hranilno kreditni službi.

Torej morajo vse pravne osebe, zadruga, zasebniki, državni in drugi organi od 1.1.1997 vsa plačila za dobavljeno blago ter druge prejemke davčnim zavezancem nakazovati na njihove račune pri bankah ali hranilnicah.

Pod izrazom račun uredba določa, da je to:

- tekoči račun
- žiro račun in

-tudi račun v tuji valuti.

Uredba določa znesek v višini 25.000 tolarjev, ki ga prejemnik še lahko dobi v gotovini ali na hranilno knjigo in ga izplačevalcu ni treba nakazati na račun prejemnika (tekoči ali žiro račun). Nakazila na hranilne knjižice ali izplačilo v gotovini za odkupe kmetijskih proizvodov nad zneskom 25.000 tolarjev tako niso več možna. Zadruga in ostali izplačevalci prejemkov od prodaje kmetijskih proizvodov morajo tako vse zneske višje od 25.000 tolarjev nakazovati kmetom na njihove račune pri bankah in hranilnicah oziroma hranilno kreditni službi. Za odprete računa pa bo vsaka banka ali hranilnica zahtevala poleg imena in priimka ter naslova še davčno številko imetnika računa.

V Hranilno kreditni službi svetujemo vsem komitentom, naj si za nakazila prejemkov - odkupov iz zadruga ali drugod (zadruga po Uredbi ne smejo nakazovati odkupov nad zneskom 25.000 tolarjev na hranilne knjige)

uredijo ali:

-žiro račun in hkrati tudi trajnik na hranilno knjižico. S tem ohranijo možnost dvigov gotovine iz hranilne knjige na vseh blagajniških mestih po Savinjski dolini.

-tekoči račun, ki ga ponujamo, omogoča nakazila odkupov na tekoče račune in uporabo čekov za odložena plačila. Kmetom tako nudimo možnost odloženih plačil (npr. kurilno olje ipd...), svetujemo pa tudi plačilno kartico s katero lahko kupujejo po vsej Savinjski dolini ter v Celju in njegovi okolici.

Kmetje !

V Hranilno kreditni službi KZ Savinjska dolina vam hitro in enostavno uredimo nakazila vaših odkupov na vaše račune. Ponujamo vam tudi trajnik za prenakazilo na hranilne knjige. Vabljeni !

mag. Lilijana Jančič

RAZPIS POSOJIL ZA OHRANJANJE IN RAZVOJ KMETIJSTVA

V marčevski številki Savinjčana objavjata Hranilno kreditna služba KZ Savinjska dolina Žalec in Sklad za razvoj kmetijstva občine Žalec 3. **JAVNI RAZPIS za dodelitev posojil za ohranjanje in razvoj kmetijstva na območju občine Žalec.** Objavljen razpis je zanimiv zaradi nizke obrestne mere, ki jo ponujata HKS in Sklad in tudi zaradi dobe vračila (do 10 let, možnost dogovora moratorija odplačila glavnice za dobo 1 leta).

Skupni razpisani znesek posojil v Razpisu je 36 mio tolarjev, posameznik - fizična oseba s statusom kmeta, ki ni v delovnem razmerju, bo glede na kreditno sposobnost prejel posojilo največ do 3 mio tolarjev oz. za kmečki turizem do 5 mio tolarjev.

Namen posojila :

1.) hmeljarstvo-nakup mehanizacije za obdelavo in varstvo zemljišč

- nakup strojev za spravilo hmelja
- obiralni stroji
- novogradnja,obnova in oprema sušilnic
- novogradnja in obnova žičnic

2.) živinoreja - nakup plemenske živine

- obnova govejih stojišč

- molzna in mlekarska hladilna oprema
 - novogradnja in obnova hlevov
 - pašna oprema
- 3) ostalo - nakup traktorjev
- nakup mehanizacije za pripravo in obdelavo tal ter linij pri spravilu krme
 - nakup mehanizacije in opreme za zelenjadarsko proizvodnjo
 - gradnja objektov za namene zelenjadarske in sadjarske proizvodnje
 - nakup kmetijskih zemljišč
- 4.) za investicije v razvoj kmečkega turizma na kmetiji kot dopolnilne dejavnosti

Obrestna mera za razpisana posojila je T+4% na letni ravni, kar pomeni, da boste kreditorejmalci plačali samo temeljno obrestno mero (izraža rast inflacije) in 4 % realno obrestno mero, kar je zelo ugodno.

Kmetje !

Izkoristite možnost najetja ugodnih kreditov. Podrobni pogoji so navedeni v Razpisu, vse informacije pa dobite tudi v Hranilno kreditni službi KZ Savinjska dolina v Žalcu (tel. 715-211)

mag. Lilijana Jančič

OGLASI - OPOZORILA - OGLASI - OPOZORILA - OGLASI - OPOZORILA - OGLASI

Prodamo obiralni stroj wolf 280 s halo ali brez !

Strojna skupnost Male Braslovče

Inf. na tel.: 063 - 722 - 075 vsak večer po 7. uri

Ugodno prodam avtomatsko stiskalnico Wolf

Inf: 063 - 727 - 213

Obiralni stroj Wolf št. 1 letnik 1972 odlično ohranjen, ugodno prodam

Tel.: 063 - 727 - 304

OPOZORILO

Na oglasni deski občine Žalec in Sklada za zemljišča, Žalskega tabora 1, je letošnji razpis, preberite si ga !

OGLASI - OPOZORILA - OGLASI - OPOZORILA - OGLASI - OPOZORILA - OGLASI

V DRUŽBI S HMELJARSKIM TEHNOLOGOM



Janez Luževič je vsem hmeljarjem dobro znan tehnolog, ki je bil s svojimi izkušnjami mentor že kar nekaj generacijam hmeljarjev. "Znanje se lahko posreduje, dokončno pa hmeljarja oblikujejo le dolgoletne izkušnje", pravi Janez.

Kdaj ste se prvič srečali s hmeljem ?

Pravzaprav še kot otrok pri sosedovih na Teharjih, saj ga takrat doma nismo več imeli. Zanimivo je namreč, da je prav moj stari oče prinesel okoli 1892 leta prvi hmelj na Teharje iz Drešinje vasi. Imeli so že 1000 sadik, kar je bila takrat meja za družino, da je delo lahko opravila sama. Žal so naslednje generacije hmelj zamenjale z živino in tako so nehali hmeljariti.

Drugo srečanje je bilo že med študijem agronomije leta 1959, ko sem bil na delovni praksi v Vrbju in to med obiranjem. Kasneje sem to prakso opravljal na Lavi, kjer sem se leta 1960 tudi prvič srečal z obiralnim strojem. Pri obiranju je bila moja naloga merjenje obranega hmelja in vodenje izmene. Ne boste verjeli, ampak delo je bilo težko. Če meriš hmelj 200 obiralcem, zvečer ne veš, kam bi dal izmučene roke. Časa za številna obrobna pestra dogajanja med obiranjem tako ni bilo.

Kaj pa vas je doletelo po končanem študiju ?

Končal sem leta 1963 kot zadnja generacija splošnih agronomov na Biotehniški fakulteti v Ljubljani. Prvo delo je bilo na KZ Celje, EE Vojnik. Takrat so v teh krajih ljudje množično oddajali zemljo v najem, da so se rešili na eni strani davkov, po drugi strani pa so mlajše generacije dobile možnost zaposlitve tudi zunaj, starejši pa dela niso več zmogli. Imeli smo še manjši njivi na hmeljevkah, vse ostalo pa že na žični opori. Po združitvi KZ s takratnim KK Žalec in po odsluženem vojaškem roku, sem se preselil iz Dobrne v Petrovče kot tehnolog in vodja poljedelske enote, pozneje pa še v Vrbje in nazadnje kot tehnolog na Kmetijstvo Žalec. Ves čas me je hmelj spremljal z vsemi problemi in uspehi.

Nekaj časa ste bili tudi na ŽVZ Celje !

Res je , štiri leta in pol sem delal v svetovalni službi celjskega zavoda in to na področju poljedelstva in travništva. Vendar sem se že leta 1982 vrnil na KŽ in prevzel prosto mesto tehnolog za hmeljarstvo, kar poleg ostalih zadolžitev, opravljam še danes.

Ali imate občutek, da vas je hmelj zasvojil ?

Odgovor je bil kot iz topa: "Da!"

Specifičnost proizvodnje, zahtevnost in zanimivost dela in ta nepredvidljivost pridelka, se ti zalezeta v kožo. V šoli pridobiš v glavnem teoretične osnove. Hmeljar pa postaneš s pridobljenimi informacijami od starejših hmeljarjev in z lastnimi izkušnjami. Nikoli ne bom pozabil starešine Vikija Gajška, ki mi je rekel: Celó življenje sem hmeljar, pa me vseeno vsako leto še kaj presenetil!

Ves čas ste delavni tudi v raznih komisijah !

Leta 1984 sem bil izvoljen v Hmeljno komisijo Slovenije, 89. leta pa za njenega predsednika. Ves čas sem bil tudi član komisij za sorte in razvoj tehnologije, dokler so še obstojale in jih danes pogrešamo. Leta 1992 pa je Hmeljno komisijo prevzelo Ministrstvo in me spet imenovalo za predsednika. Od leta 1990 - 1992 smo se trudili z usklajevanjem pravilnika o kakovosti hmelja z evropskimi predpisi.

Kaj pa novosti v stroki ?

Temu rečem jaz bolj uvajanje in prilagajanje novitet, ki smo jih videli po svetu in so res sestavni del mojega dela. Pri tem sem sodeloval v veliko različnih delovnih skupinah in je bilo kljub težavam lepo.

Se novosti z lahkoto uvajajo na tako velikem "gruntu" ?

Ne, najprej so potrebna preizkušanja v manjšem obsegu, šele potem se upaš odločiti za celoto. To ni vedno lahko, ker je v večini primerov povezano tudi s precejšnjimi stroški. Stanje v hmeljarstvu pa trenutno ne dopušča večjih izdatkov in potem vse teče po sistemu, kolikor veš in kakor zmoreš ! No nekatere rešitve, ki so primerne tudi za manjše obrate in kmetije, so le - ti tudi z uspehom prevzeli.

Kaj bi svetovali mladim , ki začenjajo s hmeljarjenjem ?

Predvsem stalno teoretično izpopolnjevanje, spremljanje novosti, preverjanje tega v praksi, predvsem pa si je potrebno zapomniti, da hmelj zahteva vestno in natančno delo. Pa še nekaj - nikoli prehitro ne obupajte!

Janez, kaj mislite zakaj agronomi običajno nismo preveč vneti za pisarijo ?

Mislím, da zato, da moraš, če hočeš kaj narediti, to kratko in jedrnató povedati. Leporečiti ne znamo in tudi časa za pisanje nam običajno manjka.

Agronomi smo se pri Janezu marsikaj naučili in želimo mu še vnaprej veliko strokovnih uspehov.

Martina Zupančič

Poštmina plačana v gotovini.

Slovenski hmeljar

Prvi slovenski strokovni list za hmeljarstvo

Izhaja štirinajstrednevno ♦ Naročnina Din 20.—, za inozemstvo Din 50.—; posamezna številka Din 2.— ♦ Uredništvo in uprava: Celje, Cankarjeva ul. 4, telefon 176

Leto VIII

Celje, dne 5. februarja 1937

Štev. 2

Naš hmelj in drugi.

Zadnjič smo poročali, kakšna je angleška sodba o našem lanskem hmelju. Vsekakor pri tem ni važno samo to, da imajo v Angliji prav dobro mnenje o našem hmelju, ampak tudi to, da se je našel nekdo iz strokovnih krogov in to tudi jasno povedal. Sicer pa je davno znano, da je naš hmelj zlasti za gotove vrste piva naravnost nenadomestljiv in da se glede kakovosti vedno lahko uspešno kosa z vsakim drugim hmeljem. Toda že star pregovor pravi, da vsak cigan svojega konja hvali, in prav gotovo velja to zlasti za hmelj in hmeljarje, kajti ni menda hmeljskega okoliša ali hmeljarja, ki ne bi trdil, da je njegov hmelj najboljši. Zato pa je le dobro in prav, da se o tem sliši končno tudi nepristransko sodbo.

Menda bo težko najti blago, pri katerem bi bilo toliko in tako hude konkurence, kakor vprav pri hmelju. Ze razmerje med posameznimi hmeljskimi okoliši v eni in isti državi navadno ni najpovoljnejše, še manj pa med onimi v različnih državah. Sicer se je že ponovno govorilo in pisalo o nekem svetovnem hmeljarskem sporazumu, toda vse je ostalo le pri besedah. Res so tu tudi mednarodne težave, toda glavna ovira je pomanjkanje prave medsebojne odkritosrčnosti in iskrenosti. Večji okoliši se pač dajejo na vse pretege med seboj za prvenstvo, manjše pa bi najrajši v žlici vode utopili in se tako iznebili neljube konkurence. Zato pa tudi menda danes o hmeljarskem sporazumu nihče več ne razmišlja, ker je medsebojna konkurenca postala hujša kot kdaj prej. Poleg tega pa so nekatere države, kakor Nemčija in Anglija, tudi glede hmeljarstva začele voditi docela svojo politiko, ozirajoč se pri tem le na lastne koristi in potrebe. V takih okolnostih pa o kakem sporazumu

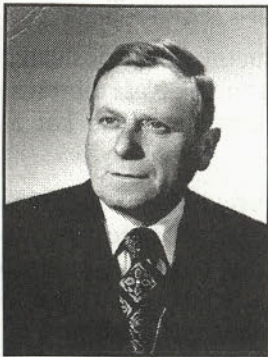
seveda ne more biti govora. Vsak bo pač omejil površino nasadov, kadar in dokler bo to njemu v korist, če pa mu bo kazalo, jo bo zopet kar hitro povečal. To že sedaj najbolje vidimo v Nemčiji. In kar velja glede omejitve površine nasadov, velja seveda tudi glede ureditve vsch drugih hmeljarskih vprašanj.

Naše hmeljarstvo z največ 20.000 stotov letnega pridelka gotovo ne more preveč vedriti in oblačiti na hmeljarskem obzorju. Pa vendar odločno zahteva tudi zase pravico obstanka; siaro je že in ustaljeno, pa mu zato nihče ne sme odrekati te pravice. Kakor drugod, moramo zato seveda tudi pri nas zastopali v prvi vrsti naše lastne koristi. S praznim besedičenjem pa se tu malo opravi. Kupec zahteva čim boljše blago. In tu je, hmeljarji, naša dolžnost, da mu nudimo čim več enofnega in v vsakem pogledu prvovrstnega blaga, kajti le v tem je bodočnost našega hmeljarstva. Če si bomo pošteno zavihali rokave in res hmeljarili v vsakem pogledu kakor treba, potem bomo še tudi od drugod slišali pohvalne sodbe o našem hmelju, kar bo gotovo le v korist našemu hmeljarstvu in seveda tudi nam hmeljarjem. Res se obeta vedno hujša konkurenca in prav gotovo bo v izvozni trgovini najboljše odrezal listi, ki bo s sorazmerno nizkimi stroški znal pridelati čim boljše blago. Težka bo tu borba za prvenstvo, toda če bomo na to mislili že sedaj, prav gotovo ne bomo ostali med zadnjimi.

Skrbeti za to, da bo naš hmelj čim boljši, je naloga celokupnega našega hmeljarstva in prav tako tudi vsakega posameznega hmeljarja.

Naročajte, čitajte in širite naš prvi strokovni list za hmeljarstvo »Slovenski hmeljar«!

HMELJARSKEMU STAREŠINI STANKU PODBREGARJU V SLOVO



Dragi pokojnik se je rodil leta 1924 v Ojstriški vasi pri Taboru. Že kot fant se je vdal v usodo kmečkega stanu. Resno je prijel za delo, obnovil in posodobil svojo kmetijo.

Njegova ljubezen pa je bila vseskozi grenka savinjska roža. Njej vzgoji in pridelovanju je posvetil kar največ časa.

Vseskozi pa je bil tudi delaven v odborih in organih KZ Savinjska dolina. Zato ni presenečenje, da so ga kot takega vzornika leta 1984, slovenski hmeljarji izbrali za svojega starešino. Ponosno je v svoje žuljave roke sprejel hmeljarskega mačka, simbol starešinstva. Odlikovalo ga je tudi evropsko hmeljarsko združenje. Ponosen in vesel je bil zaupanja in priznanja.

Spomnjam se, dragi Stanko, tvojih modrih nasvetov na vsakoletnih srečanjih starešin in tvojega lepega glasu, ki se je navadno zлил v lepo slovensko pesem.

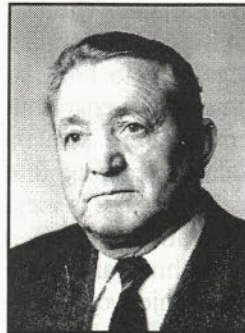
Takega smo te poznali starešine in takšnega te bomo tudi ohranili v spominu.

Hvala ti, dragi Stanko, za vse, kar si v življenju dobrega storil, hvala za tvoje nasvete in tvoja prizadevanja za dobro hmeljarstva.

V imenu slovenskih hmeljarskih starešin

Ivan Rakun

IN MEMORIAM



V 70. letu si nenadoma odšel od nas in utihnil je tvoj glas

V spomin

FRANCU PUSTOSLEMŠKU
hmeljarju iz Kaple

23. marca si nas nepričakovano zapustil naš dragi mož in ate.

V sebi si vedno nosil ljubezen do zelene zlate rože, skrbel za pridelek, vedno vedel kaj je bilo potrebno postoriti na kmetiji in nam vcepil ideje napredka. Ti si odšel, a dejanja so za vedno ostala. Hvala ti za vse!

Vedno te bomo nosili v srcu, najlepše pa se te bodo spominjali tvoji vnuki, ki si jih imel tako rad.

Vsi tvoji

FINANČNE INTERVENCIJE PREKO HRANILNO KREDITNE SLUŽBE ZA KMETE

V Hranilno kreditni službi Žalec so kreditorejmalci deležni tudi raznih ugodnosti, ki jih Vlada RS in Ministrstvo za kmetijstvo nudi za razvoj kmetijstva in podpore raznim posameznim proizvodnjam v obliki regresiranih obresti ali celo nepovratnih sredstev.

V drugi številki Uradnega lista letošnjega leta so bile objavljene finančne intervencije, ki jih za upravičence vlaga Hranilno kreditna služba. Do subvencioniranja obresti od posojil za vlaganja v tekočo proizvodnjo so po Uredbi upravičene fizične in pravne osebe, ki se ukvarjajo s kmetijsko dejavnostjo (kmetje in kmetijske zadruge). Namen ukrepa je zmanjšati breme obresti, ki jih morajo plačevati kmetje in zadruge za najeta posojila za pitanje govedi in prašičev v lastni ali kooperacijski proizvodnji. Višina priznanega posojila na komad je ostala enaka lanskoletni. Regresira se samo realna obrestna mera vendar največ do višine 8 % letno, razen

za prašiče pitance, kjer je regres samo 4% letno. Pogoji za pridobitev regresa pa je sklenjena kreditna pogodba s finančno organizacijo za financiranje kmetijske proizvodnje.

Hranilno kreditna služba na vseh svojih enotah po Savinjski dolini kreditira kmete in zadruge in za njih vlaga zahtevke za regresiranje obresti.

Zato vabimo kmete, da se oglasio na svoji Poslovni enoti in se pozanimajo o pogojih za najetje kredita za tekočo proizvodnjo. Kreditna sredstva je možno dobiti takoj. Krediti za pitanje govedi in prašičev se odobravajo za dobo enega leta, kreditorejmalec mora biti kreditno sposoben, regres obresti bo za kreditorejmalca uveljavljala HKS in mu ga vpisala na hranilno knjigo.

mag. Lilijana Jančič

VAŠA PRAVA HRANILNICA - HRANILNO KREDITNA SLUŽBA KZ SAVINJSKA DOLINA ŽALEC

Hranilno kreditna služba KZ Savinjska dolina Žalec kot svojo osnovno dejavnost trži denar. Njen proizvod je oplemenitenje denarja oz. iz enega tolarja kot vhoda v "proizvodnjo" narediti čim več - dobiti več kot en tolar. Začetki Hranilno kreditne službe segajo v leto 1988, ko je Kmetijska zadruga Savinjska dolina zaradi enkratnih velikih izplačil hmelja kooperantom, katerega prodaja in plačila so potekala celo leto, iskala čim bolj ugodne vire za financiranje izplačila hmelja. Porodila se je ideja o zbiranju denarja pri samih kooperantih z uvedbo obračunskih knjig v zadrugi s tem, da so hmeljarji dobili za takraten čas največje možno obrestovanje svojih sredstev v višini 100% R, za zadrugo kot kreditojemalca pa je bil to najcenejši vir za financiranje izplačila hmelja, saj ni bil obremenjen z visokimi realnimi obrestmi oz. ceno kapitala, ki so jo takrat nudile poslovne banke.

V letu 1990 je tako prišlo do ustanovitve hranilno kreditne službe kot bančne organizacije, ki primarno zbira hranilne vloge kmečkega prebivalstva in ostalega prebivalstva na območju celotne Savinjske doline in plasira zbrana sredstva v kmetijstvo. Kot sa-mostojno podjetje posluje hranilno kreditna služba šest let. Iz male hranilno kreditne službe je v tem obdobju nastala hranilno kreditna služba z bilančno vsoto v višini 1300 mio tolarjev, zbranimi vlogami v višini 800 mio tolarjev ter opravljanju vseh bančnih dejavnosti, razen deviznih poslov. V poslovanju pokriva vso Savinjsko dolino - predvsem kmečko populacijo.

Dejavnost hranilno kreditne službe je:

- zbira hranilne vloge in depozite občanov in pravnih oseb
- vodi žiro račune in tekoče račune občanov in civilno pravnih oseb
- opravlja plačilni promet za občane in civilno pravne osebe
- najema kredite in daje kredite ustanoviteljicam, občanom, civilno pravnim in pravnim osebam
- opravlja denarne in kreditne posle v imenu in za račun ustanoviteljic
- opravlja denarne in kreditne posle v imenu in za račun bank in drugih finančnih organizacij
- opravlja menjalniške posle
- opravlja druge posle v skladu s posebnimi predpisi

Zbiranje hranilnih vlog predvsem kmečkega prebivalstva je primarna dejavnost HKS na strani zbiranja denarnih sredstev, medtem ko je to na strani plasmajev sredstev zagotovo kreditiranje kmetijske proizvodnje pri kmetih.

HKS tako večino svojih sredstev nameni za posojila neposredno kmetom za tekočo proizvodnjo in za investicije, del pa tudi kmetijskim zadrugam Savinjske

doline. Pomemben del zbranih sredstev pa predstavljajo tudi hranilne vloge ostalega prebivalstva, ki jih HKS nameni za potrošniška posojila isti populaciji.

Na področju Savinjske doline imamo devet poslovnih enot z dvanajstimi blagajniškimi mesti. Naše obrestne mere tako za hranilne vloge, vezana sredstva kot za posojila so konkurenčne.

V hranilno kreditni službi opravljamo vse posle plačilnega prometa za kmete, ostale občane, vodimo žiro in tekoče račune za kmete in obrtnike, nudimo kredite varčevalcem in ustanoviteljicam. Posebno ugodno pa kreditiramo razvoj kmetij in podeželja, nudimo vam kreditiranje tekoče proizvodnje, mehanizacije, izgradnje nasadov, gotovinske kredite komitentom do 1 leta...

mag. Lilijana Jančič



**HRANILNO-KREDITNA SLUŽBA
KZ SAVINJSKA DOLINA, ŽALEC p.o.
Žalskega tabora 1, 3310 Žalec
Telefon: 063/715-211, 715-249**

VAŠA PRAVA HRANILNICA

**VAM V MESECU APRILU PONUJA NAJUGODNEJŠE
POGOJE VARČEVANJA**

- 1-odstotno letno obrestno mero za a vista vloge
- T-temeljno obrestno mero za vezane vloge nad 15 dni
- T+4 % letno obrestno mero za vezave nad 31 dni
- T+4,5 % letno obrestno mero za vezane vloge nad 90 dni
- T+5 % letno obrestno mero za vezane vloge nad 180 dni
- T+6 % letno obrestno mero za vezane vloge nad 1 leto

Kmetje !

V Hranilno-kreditni službi vam hitro in enostavno uredimo nakazila odkupov proizvodov na vaše račune, kar zahteva nova davčna zakonodaja. Ponujamo vam nakazila odkupov na tekoče račune ali na žiro račune, ki jih lahko kombinirate s trajnim nalogom za prenakazilo sredstev z žiro računa na hranilno knjigo.



**HKS PLAČILNA KARTICA -
prava poslovna odločitev, ker
je plačevanje s kartico
preprosto, ker je plačilo
odloženo, ker je lepo
sprejeta na prodajnih mestih
v Savinjski dolini.**

Vabimo vas, da nas obiščete v eni izmed poslovnih enot po Savinjski dolini:

- PE Žalec, Ul. žalskega tabora 1 (pri dvorani Hmezad)
- PE Braslovče v Kmetijski zadrugi Braslovče
- PE Gotovlje v Kmetijski zadrugi Gotovlje ter v Grižah
- PE Petrovče v Kmetijski zadrugi Petrovče
- PE Polzela v Kmetijski zadrugi Polzela
- PE Prebold v Kmetijski zadrugi Prebold
- PE Šempeter v Kmetijski zadrugi Šempeter
- PE Tabor v Kmetijski zadrugi Tabor
- PE Trnava v Kmetijski zadrugi Trnava-Gomilsko
- PE Vransko v Kmetijski zadrugi Vransko

OHRANJAMO TRADICIJO SKRBIMO ZA RAZVOJ.



Podjetje AgrEvo ima v širokem spektru fitofarmaceutskih sredstev tudi pripravke, ki se zelo uspešno uporabljajo za varstvo hmelja.

SPOMLADI

| Brestanid[®]

®: zaščitna blagovna znamka firme
Hoechst Schering AgrEvo GmbH, Nemčija

zelo uspešno zatira hmeljevo peronosporo
(*Pseudoperonospora humuli*)

POLETI

Mitac[®]



zelo uspešno zatira navadno pršico
(*Tetranychus urticae*) in hmeljevo listno uš
(*Phorodon humuli*)

Informacije:

Hoechst Schering AgrEvo d.o.o., Tržaška 132, Ljubljana

tel.: 061 123 4088, faks: 061 123 3603





PINUS
TKI Rače d.d.

Celje - skladišče
D-Per

70/1997



COBISS

ZATIRANJE PLEVELOV V KORUZI

TAKOJ PO SETVI, PRED VZNIKOM KORUZE IN PLEVELOV

STOMP®330E, vaš herbicid za zatiranje najpogostejših širokolistnih in travnatih semenskih plevelov v koruzi, (možen posevek); odmerek 4 - 6 l/ha.

TROPHY, novi selektivni herbicid za zatiranje plevelov v koruzi. Zatira številne široko in ozkolistne plevela v času kaljenja. Odmerek 1,5 - 2,5 l/ha.

RACER 25 EC - herbicid, ki ga uporabljamo v koruzi takoj po setvi. Kontrolira nekatere semenske plevela v odmerku 1 - 2 l/ha.

SIMAPIN T-50 (KS 50) - herbicid v koruzi brez podsevka. Zatira široko in ozkolistne semenske plevela. Odmerek je 2 - 3 l/ha.

Zaradi širitve učinka na čim večje število plevelov so možne tudi kombinacije:

STOMP 5 l/ha + TROPHY 1 l/ha
ali

STOMP 5 l/ha + SIMAPIN 1 l/ha
ali

STOMP 4 l/ha + TROPHY 1 l/ha + SIMAPIN 1 l/ha
ali

TROPHY 2 l/ha + RACER 1 l/ha + SIMAPIN 1 l/ha

Škropimo takoj po setvi koruze, po možnosti pred dežjem ali v rahlem dežju.
Poraba vode naj bo okoli 400 l/ha.

Če se boste ravnali po navodilih, uspeh ne bo izostal !