

Z RIMSKEGA GROBIŠČA V LJUBLJANI

PETER PETRU

Ureditev Gospodarskega razstavišča v Ljubljani je terjala manjša dela, pri katerih so zadeli na antične grobove. Vodstvo gradbišča je po najkrajši poti obvestilo Univerzo in Narodni muzej. Obe ustanovi sta takoj poslali svojega sodelavca. Večino del je opravil tov. Šašel, kateremu se avtor zahvaljuje, da mu je odstopil načrte in gradivo v obdelavo.

Troje grobov je bilo odkritih, še preden je dospelo poročilo o njih. Ležali so pod današnjo ploščadjo pred Gospodarskim razstaviščem, na vogalu med Titovo (prejšnja Tyrševa, Dunajska) cesto in med Pokopališko ulico.

Pri kopanju temeljev za trafo-postajo so odkrili še nadaljnja grobova. Prvi grob (Tab. I) je žgan. Pepel in kosti so bile prosto položene v zemljo. Jama je globoko vkopana, tako, da sega v gramoz, pomešan s svetlorjavo glino. Nad ostanki je svetlorjava prst, pomešana s kamenjem. Nanjo so položeni večji kamni. Sledi črnikasta, temnorjava zemlja-humus. V to plast se z zahoda vrva drobno kamenje v dolžini 45 cm. Obilno plast humusa pokriva gramoz pomešan s svetlorjavo glino. Na tej plasti so drobni kosi ometa in opeke. Nato sledi sterilna plast sive gline. Ostale plasti izvirajo iz mlajšega obdobja, ki ne sodi v naš okvir. Tu si sledijo izmenično plasti oglenine in gramoza, ki se končujejo v cementnem tlaku.

V grobu so bili med oglenino naslednji predmeti:

Reliefno okrašena oljenka, ki je ob dotiku z zrakom pričela razpadati. Bila je sive barve.

2. Nekaj fragmentov dveh krožnikov iz terre sigillate (Tab. IV, 1). V preloemu imajo sivo barvo. Povrhnjica ni enotna, marveč prehaja od svetle k temno-rdeči barvi. Posoda ima obliko D 15. Na enem kosu je ohranjen nalepek v podobi psička.

3. Nežna sivkasto črna posodica (T. III, 2) je lep primerek terre nigre. Ima obliko kozarca. Okrašena je z nizom barbotinskih nalepkov. Okoli trebuha je ornament, narejen s koleščkom. Posoda prehaja ostro v dno. Višina 7,9 cm, premer ustja 6,8 cm.

4. Trebušast vrč (T. II, 2) z odbitim vratom, rjavo-rumene barve. Posoda je bikonične oblike in ima prstanasto nogo. Glina je skrbno prečiščena. Posoda je verjetno imela ročaj. Višina 16 cm, premer dna 8,2 cm, največja periferija 17,5 cm.

5. Svetlorjav vrat amfore z odbitima ročajema. Pod ustjem teče dvoje reber. Amfora je verjetno pripadala kroglastemu tipu (T. II, 3). Višina 8,7 cm, premer ustja 8,3 cm.

6. Istemu grobu pripada tudi prostoročno izdelan vrč (T. II, 1). Glina je slabo prečiščena in je v njej mnogo velikih kremenčevih zrn. Posoda je okrašena z glavničastim ornamentom, ki poteka neenakomerno na vse strani. Ob ustju in na vratu teče vzporedno z zgornjim robom. Mogoče, da so ta del izdelali ali vsaj popravili na lončarskem vretenu. Višina 21,5 cm, premer ustja 15,7 cm, premer dna 12,2 cm, največja periferija 20,8 cm.

7. Inventar groba izpopolnjujejo neznatne lončene razbitine, ki pripadajo večinoma vrčem in amforam. Najdbo zaključuje dvojje fragmentov živalskih kosti.

Drugi grob (T. III, 1), je ohranil ostanke pokojnika v stekleni urni (T. IV, 3), v kateri ni bilo, izvzemši ožganih kosti, nikakih pridatkov. Žara je iz svetlozelenega stekla. Ustje ima navzven zavihano. Višina 17,4 cm, premer ustja 13,5 cm.

Plasti, pod katerimi je bil grob vkopan, so iste kot pri prvem grobu. Razlika je le v tem, da ni vkopan v gramozno podlogo. Nad antičnim humusom je več plasti gramoza (cesta?).

Ob stekleni urni sta bili dve posodi. Zanimiva pri prvi kupi je skrbna izdelava nalepkov. Na rumeno-rjavi podlagi kupe je nanesen temnordeč okras. Središče tvori maska, okoli nje je dvojni niz jagod. Maska je narejena iz iste rumenkaste gline kot posoda. Obroblja jo tenak temnordeč trak. Ornament je na straneh podprt z vejico, ki se končuje v srčastih listih. Kupa ima dvojje ročajev (T. IV, 4). Višina 8,6 cm, premer ustja 8,6 cm, premer dna 5,7 cm, največja periferija 13,7 cm.

Druga posoda je majhna rjavo-rdeča skleda. Dno je ravno odrezano in prehaja v lahnem loku v navzven zavihano ustje (T. IV, 5). Višina 4,4 cm, premer ustja 11,8 cm, premer dna 5,3 cm.

Koščeno iglo (T. IV, 2) so našli v prsti ob žari. Na površini so vidni sledovi mehanične obdelave. Velikost 5,3 cm.

Pod ploščadjo pred Gospodarskim razstaviščem so delavci odkrili in delno uničili tri grobove. V muzej ni prišlo več kot oklep, kamenita žara in dvojje dolijev (T. IV, 6, 7, 8).

Kamnita žara je v sredi poglobljena. V tej vdolbini je tičala steklena urna, pokrita s pravokotnim zrcalom. Žal se je najdba raznesla.

Obsežna gradbena dejavnost na tem predelu Ljubljane daje slutiti, da bo kaj kmalu ta prostor popolnoma zazidan, s tem pa tudi onemogočeno kasnejše proučevanje emonskega grobišča. Zato je potrebno, da vsako najdbo obdelamo in postavimo v neki časovni okvir.

Droben kos terre sigillate iz prvega groba je dal najtrdnjšo oporo za datacijo. Okrašen je z nalepkom psa. Glina je sicer izborna, toda ni, kot od take lončenine pričakujemo, trdo žgana. Povrhnjica ni enotna, prehaja namreč od svetlo k temnordeči barvi. Naštete lastnosti so značilne za izdelke padanskih mojstrov.¹ Oswald-Pryce sta datirala pladnje D 15 v Tiberijev čas.² Tudi po profilu je gotovo, da spada v najbolj zgodnjo dobo. Oblika D 15 je namreč prva, ki ni izdelana v Arezzu, kakor lahko sklepamo po Draggendorfu.³

¹ F. Wiesinger, *Carinthia I*, 132, 1942, 76—77.

² Oswald-Pryce: *Terra sigillata*, London, 1920, Plate XLII, 9.

³ H. Draggendorff, *Bonner Jahrbücher*, 46—47, 1896, str. 81.

Gornja datacija se nanaša v isti meri tudi na oljenko. Ta tip svetilke stavlja Löschcke⁴ v čas po Tiberiju. Ostalo keramično gradivo to datacijo samo potrjuje. Močno trebušast enoročen vrč spada po analogijah v obdobje od Avgusta do Kaligule.⁵ Terra nigra zaključuje to sliko. Po obliki bi jo imeli za aretinsko sigillato. Hoelder ima do podrobnosti enako posodo iz I. stoletja iz Arezza.⁶ Sklepamo, da sta si obe posodi časovno blizu.

Sklenjeno vrsto na vretenu narejenih posod pretrga vrč na Tab. II, 1. Verjetno imamo pri takih posodah opraviti z izdelki staroselcev. To ni tipična lastnost Slovenije, temveč zasledimo ta problem tudi v Porenju in Avstriji.⁷

Prvi grob pripada potemtakem obdobju po Tiberiju. Verjetno ne sega v drugo polovico prvega stoletja.

Drugi grob se že po legi razlikuje od prvega, ker je vkopan nekoliko više od njega. To je opazil že Schmid,⁸ ki meni, da so višji grobovi mlajši.

Ob stekleni žari, v kateri je bil samo pepel, sta bili dve posodi. Majhna skleda z navzven usločenim ustjem, ki pripada 2., v nekaterih krajih pa celo 3. stoletju,⁹ in čedna kupa, okrašena z nalepkom. Sorodne kupe, narejene iz terre sigillate, požlahtnjene z barbotinom v svetli barvi, predvsem beli, so se pojavile šele v 2. stoletju in niso trajale do dobe skeletnega pokopa.¹⁰ Pri nas je analogno posodo, najdeno v Černelu, Ložar¹¹ postavil v prvo stoletje. Mislim pa, da je naš grob nekoliko kasnejši. Verjetno pripada koncu 1. stoletja. Posoda je izdelana verjetno v St. Reinyju.

Tretji grob je bil nestrokovno odkopan, tako da ni najdb. Vemo, da je v kameniti žari bila steklena urna s pepelom. Žara je bila pokrita s kamenito ploščo. Četrty in peti grob pa sta zapustila le dolije.

K tem najdbam bi radi priključili še grob, na katerega nas je opozoril tov. Tone Prosenec.¹² V mislih imamo odkritje iz prvih let po osvoboditvi. Pri zemeljskih delih na Tržaški cesti, sedaj kino Vič (bivša gostilna Krčon), so zadeli na skeletni pokop. Mrlič je bil obdan z opeko. Delo je vse prehitro napredovalo, tako da je v naš muzej prišlo le opečno ogrodje in desni humerus.

⁴ S. Löschcke, *Lampen aus Vindonissa*, Zürich 1919, str. 218.

⁵ H. Draggendorff, *Bonner Jahrbücher*, 46—47, 1896, str. 85.

⁶ O. Hoelder, *Die Formen der römischen Keramik diesseits und jenseits der Alpen*, Stuttgart, 1897, str. 21.

⁷ E. Gose, *Gefässtypen der römischen Keramik in Rheinland*, Kvelaer 1950, pod št. 360—362.

⁸ Schmid, *Landesmuseum Rudolfinum in Laibach*, 1907, Bericht für das Jahr 1906, str. 10.

⁹ Schörgendorfer, *Römerzeitliche Keramik der Ostalpenländer*, Brünn, 1942, pod 164—166.

¹⁰ Lehner, *BJ* 125, 1919, str. 132.

¹¹ Ložar, *Steklena čaša iz Černela*, *GMDS*, 1935, str. 97 sq.

¹² Že leta 1946 so pri zemeljskih delih razkopali skeletni grob, pokrit z opeko. V Narodni muzej je ostanke, ki so ostali na terenu, prinesel tov. T. Prosenec. Pravih pridatkov ni. Ohranile so se le opeke, ki so obdajale grob. Od skeleta je ohranjen le desni humerus. Po izpovedi tov. Prosenca je grob ležal nekako v globini 1—1,30 m.

ZUSAMMENFASSUNG

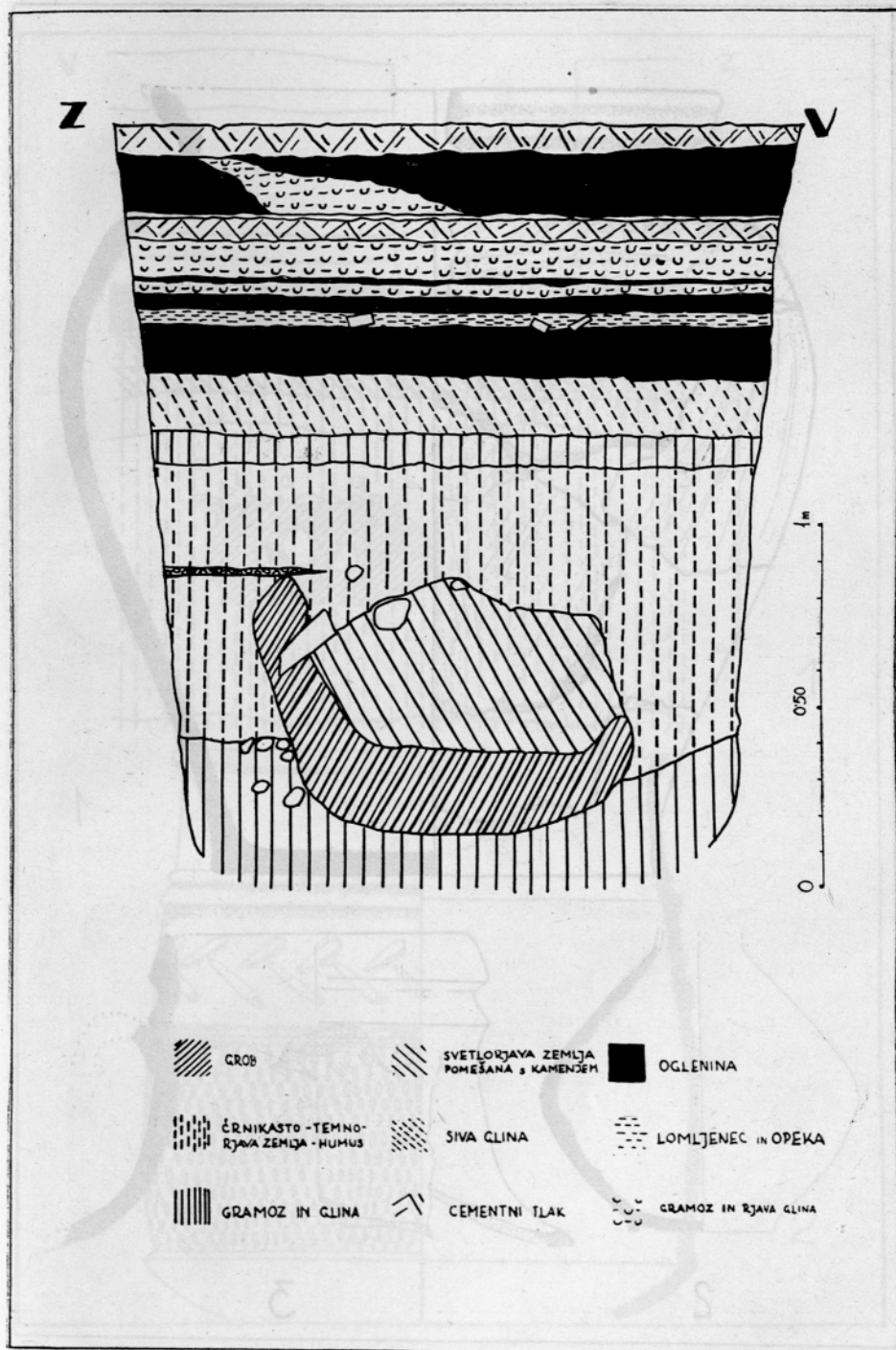
Von der Römer Grabstätte in Ljubljana

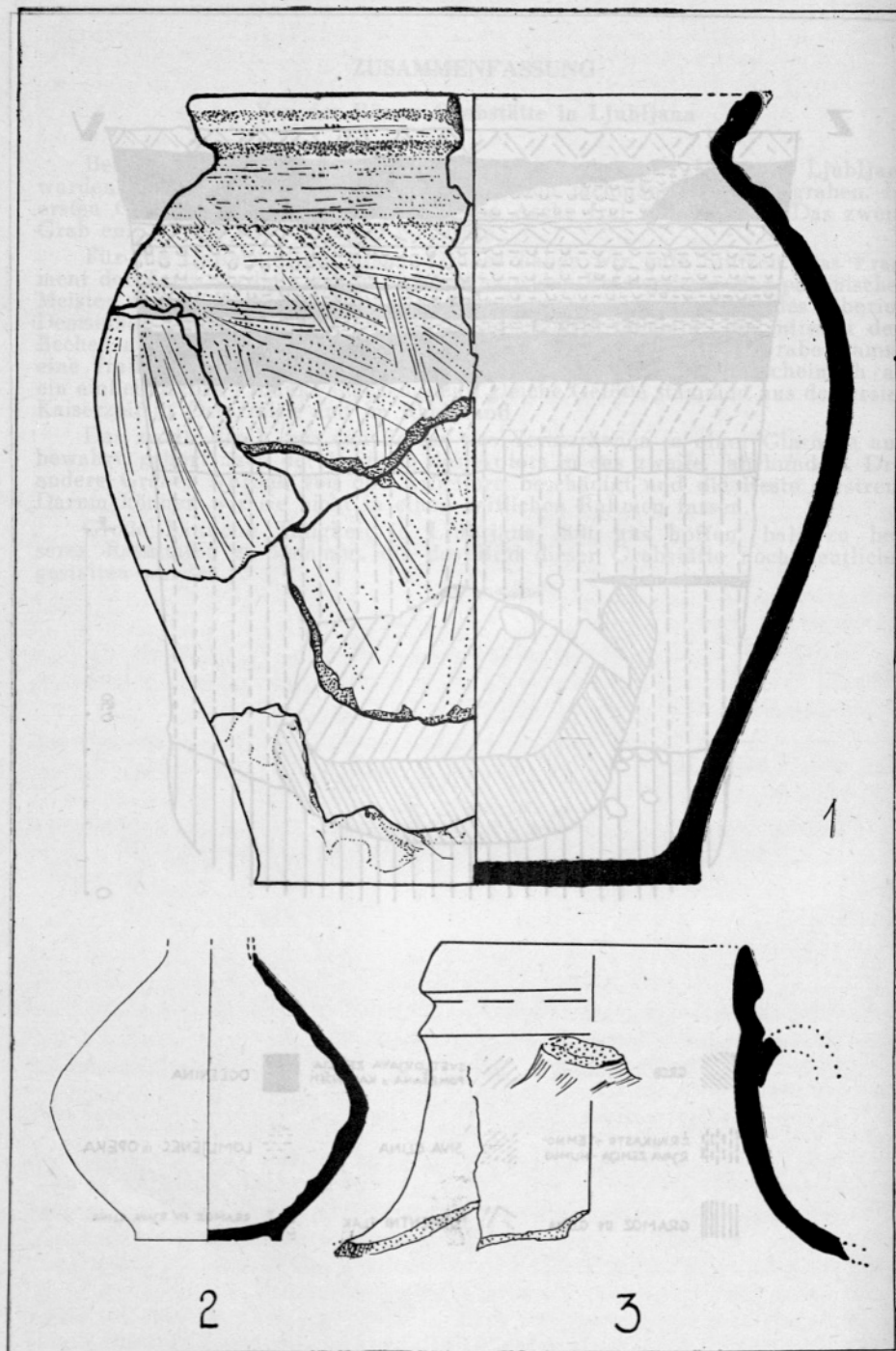
Bei der Arbeit um den neuen Ausstellungsplatz der Messe in Ljubljana wurden antike Gräber entdeckt. Zwei wurden fachmännisch ausgegraben. Im ersten Grabe lagen die Knochen und die Asche frei in der Erde. Das zweite Grab enthielt die Reste in einer Glasurne.

Für die Datierung des ersten Grabes haben wir gute Stützen. Das Fragment der Terra sigillata gehört sicherlich zu den Erzeugnissen der padanischen Meister. Da die Tasse die Form D 15 besaß, gehört sie in die Zeit des Tiberius. Demselben Grabe gehört noch eine reliefverzierte Öllampe, die mitsamt dem Becher aus Terra nigra die Datierung bestätigt. Aus gleichem Grabe stammt eine freihändig erzeugte schwarze Urne. Das kann man wahrscheinlich als ein einheimisches Produkt ansehen, denn gleiche Gefäße stammen aus der ersten Kaiserzeit in Österreich und im Rheinland.

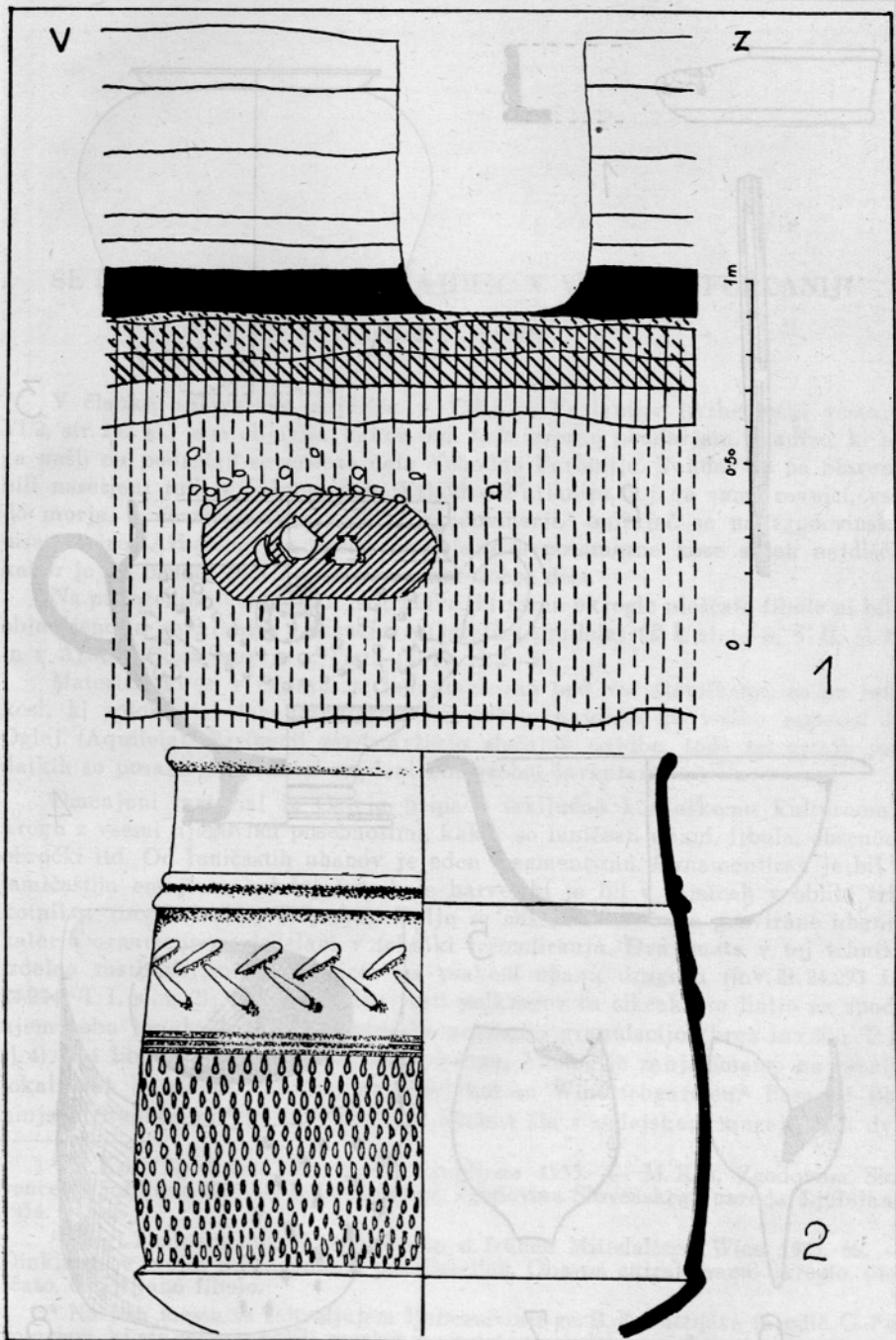
Das zweite Grab, mit den Resten des Verstorbenen in einer Glasurne aufbewahrt, gehört nach der Meinung des Autors in das zweite Jahrhundert. Drei andere Gräber wurden von den Arbeitern beschädigt und die Reste zerstreut. Darum können wir sie nicht in einen zeitlichen Rahmen fassen.

Große bauliche Tätigkeit in Ljubljana läßt uns hoffen, bald zu besseren Resultaten zu kommen, die das Bild dieser Grabstätte noch deutlicher gestalten werden.

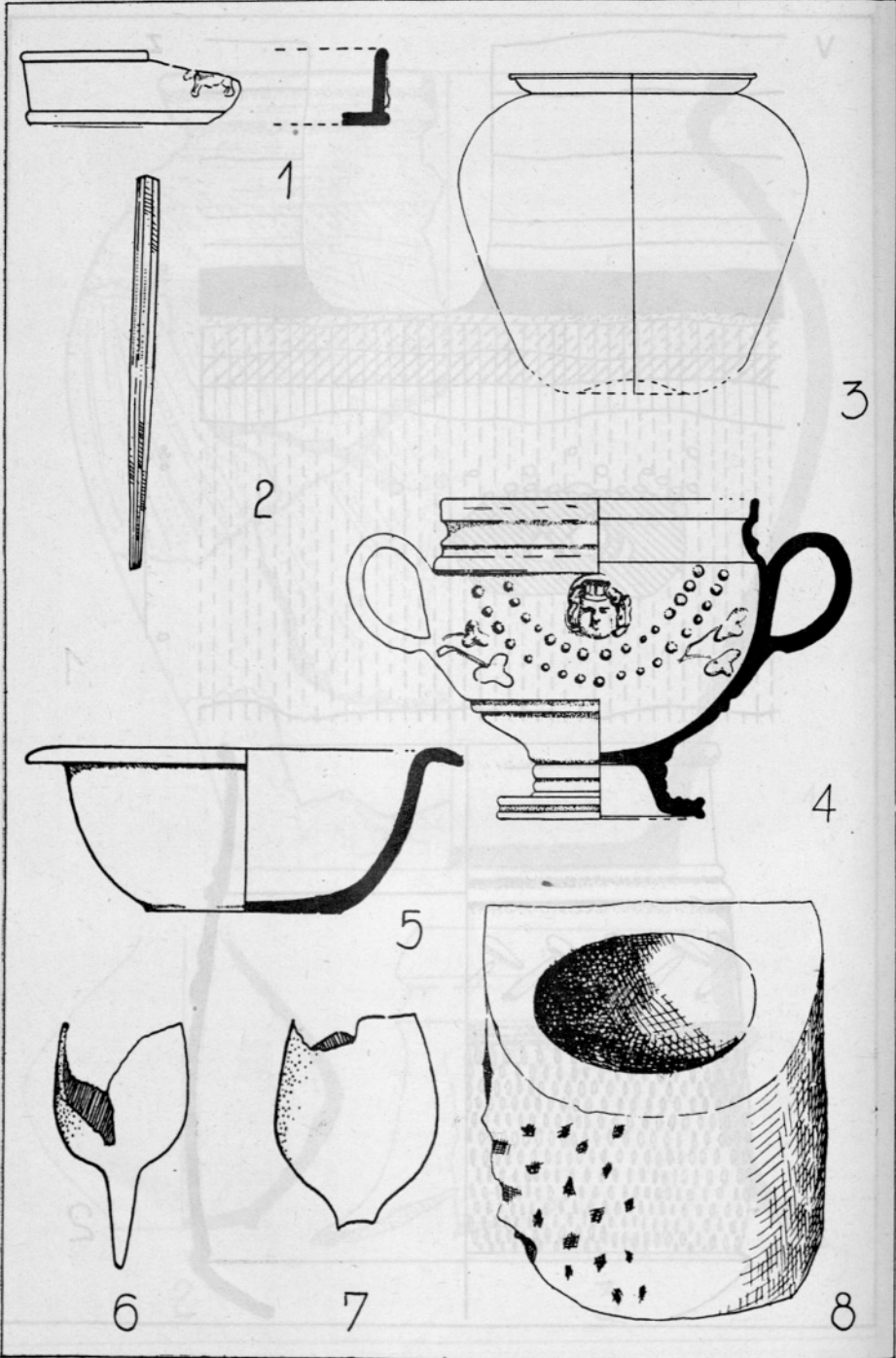




Sl. 1 in 3 = 1/2 n. vel. Sl. 2 = 1/4 n. vel.



Sl. 2 = 1/1 n. vel.



Sl. 1, 2, 4 in 5 = 1/2 n. vel. Sl. 3 = 1/4 n. vel.