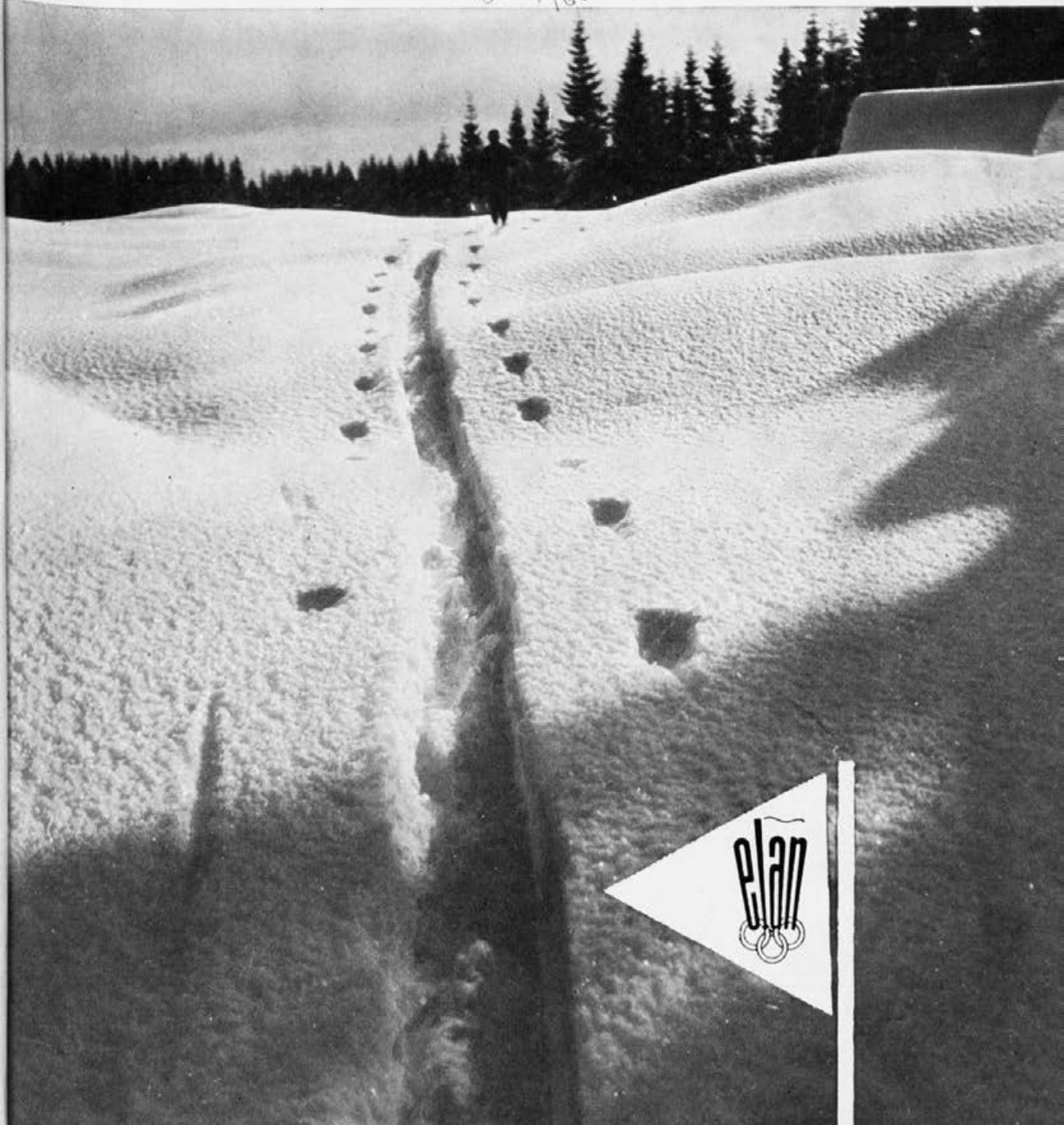


ASILO DELOVNEGA KOLEKTIVA TOVARNE ŠPORTNEGA ORODJA »ELAN« BEGUNJE NA GORENJSKE

1964-1965



NAŠA SMUČINA

ZHAJA MESEČNO
ZDAJA: UPRAVNI ODBOR
REJA: UREDNIŠKI ODBOR
REDNIK: SLAVKO KNAPFELJ
REDAKCIJA: REDAKCIJSKI ODBOR
AKLADA: 600 IZVODOV

15. X. 1964

IV-1



OBLETNIKA

analiza

dela našega lista v 3 letih

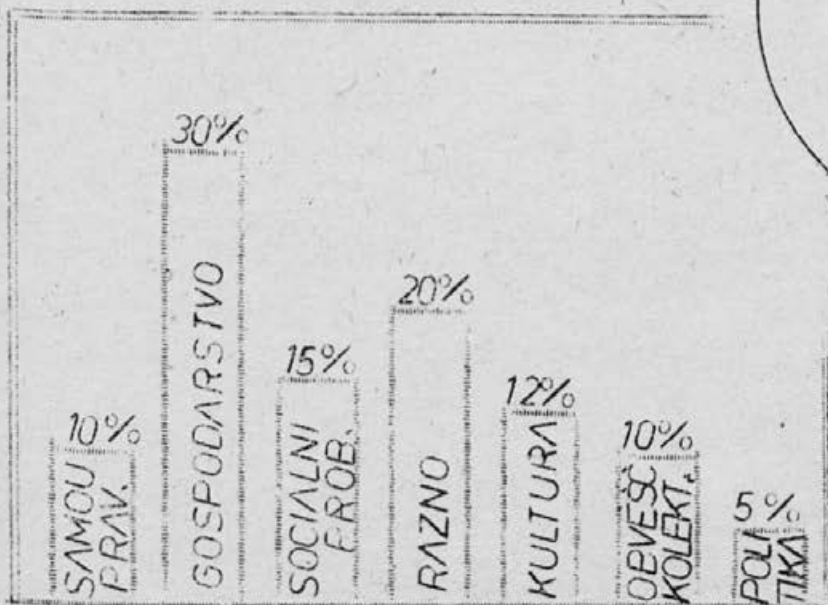
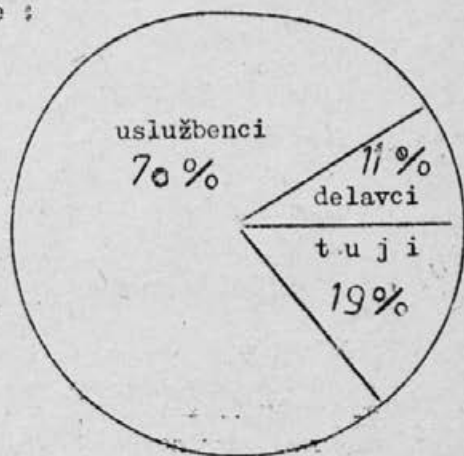
Je "Naša Smučina" v 3 letih opravila tisto poslanstvo, ki ji je bilo namenjeno?

Kljub trdni volji in želji, da bi vsebinsko zajemala prav vse dejavnosti v podjetju, rezultati vedno niso bili za dovoljivi. Vprašanje je koliko je uspelo listu povezati kolektiv z organi samoupravljanja, vodstva podjetja ali s političnimi organizacijami. Po drugi strani pa, koliko so ti organi uspeli uporabljati tovarniški list za komuniciranje v podjetju. Vsekakor je listu to uspelo, storjen je bil le korak naprej, vendar z doseženim debm nismo za dovoljni.

"Naša Smučina" je v treh letih obstoja obravnavala sledeča področja dela:

Vseskozi največji problem je bila dopisniška mreža. Pričakovali smo močnejši odziv iz obratov, t.j. direktno iz proizvodnje. Nekaj odziva je sicer bilo, vendar občutno premalo. Prav to pa je tudi vzrok, da se je premalo obravnavalo prav tiste probleme, ki dnevno nastajajo pri delu, pri proizvodnji, pri dogajanjih, ki bi list bolj približali življenju v podjetju.

Če primerjamo strukturo dopisnikov, nam prav nazorno pokaže sledeče razmerje:



Zdi se mi potrebno, da na tem mestu prikažem seznam vseh dopisnikov "Naše smučine" v 35-tih mesecih dela:

Zap. štov.	Ime in priimek	Štev. čiankov	Stra- ni	d o m a č i		Tuji
				uslužb.	delavec	
1.	Aljaž Franc	3	5	-	-	5
2.	Arh Silva	1	2	2	-	-
3.	Berce Jože	1	1	-	1	-
4.	Bernot ing. Natan	4	3	-	-	3
5.	Bogataj Vinko	9	8	8	-	-
6.	Borštnar Ferdo	1	1	-	1	-
7.	Cerar Anton	1	1	-	1	-
8.	Čebulj Boris	3	3	3	-	-
9.	Čemažar Marija	24	24	24	-	-
10.	Čufer Andrej	39	15	15	-	-
11.	Čufer Filip	2	4	4	-	-
12.	Detiček Fric	1	2	-	2	-
13.	Doberlet Miodrag	33	33	33	-	-
14.	Finšgar Miha	7	5	5	-	-
15.	Hribar Frančka	13	15	15	-	-
16.	Hrovat Vida	2	1	1	-	-
17.	Jamšek Majda	2	1	1	-	-
18.	Jagodić Stane	2	2	2	-	-
19.	Janša Stane	1	2	-	2	-
20.	Janc Janez	3	8	4	-	-
21.	Kavčič Ivan	23	24	24	-	-
22.	Kolman Marta	17	9	9	-	-
23.	Kolman Tatjana	6	9	9	-	-
24.	Knafelj Slavko	91	76	76	-	-
25.	Kolman Marija	1	1	1	-	-
26.	Kosmač Janz	5	5	-	5	-
27.	Kralj Nevenka	1	1	1	-	-
28.	Lazar Tadej	12	9	9	-	-
29.	Lebar	1	1	-	1	-
30.	Legat Janez	14	14	14	-	-
31.	Lipnik Jože	32	67	67	-	-
32.	Lukančič Ivanka	1	1	1	-	-
33.	Mali Florjan	2	1	1	-	-
34.	Marinšek ing. Bojan	1	3	3	-	-
35.	Matjašič Lado	6	6	-	6	-
36.	Mencinger Oto	21	20	-	20	-
37.	Mevlja Branko	4	2	2	-	-
38.	Mikše Alojz	11	7	7	-	-
39.	Mulej Stanko	14	12	12	-	-
40.	Osterman ing. Jože	24	30	30	-	-
41.	Petriček ing. Peter	3	3	3	-	-
42.	Pintar Alojz	4	3	3	-	-
43.	Pirih Janez	1	1	-	1	-
44.	Pirkmajer Andrej	6	5	5	-	-
45.	Potočnik Metod	2	2	2	-	-
46.	Potočnik Pavel	1	1	-	1	-
47.	Prestrl Jože	8	4	4	-	-
48.	Rasinger Alojz	34	33	-	33	-

Zap. št.	Ime in priimek	Štev. člankov	Strani	d o m a č i		tuji
				uslužb.	delavec	
49.	Reichman Erika	10	10	10	-	-
50.	Resman Andrej	1	1	1	-	-
51.	Rezar Jože	10	9	-	9	-
52.	Robič ing. Andrej	5	7	7	-	-
53.	Ribnikar Franc	1	2	-	2	-
54.	Sitar Rok	6	4	4	-	-
55.	Skuber Franc	1	1	-	1	-
56.	Stroj Rudolf	11	12	-	-	12
57.	Valjavec Franc	54	53	53	-	-
58.	Viđic Vlasta	7	6	6	-	-
59.	Volščanšek Anton	3	3	3	-	-
60.	Vrhovnik Robert	2	1	-	1	-
61.	Vrtačnik ing. Oleg	3	4	4	-	-
62.	Weithauser Avgust	5	6	6	-	-
63.	Zajc Bojan	46	41	41	-	-
64.	Tuja literatura	-	130	-	-	130
S K U P A J.....			772	535	87	150

Skupno 64 sodelavcev ali 12 % od vseh zaposlenih je napisalo 772 strani (35 številčk s povprečno à 22 strani).

Struktura dopisnikov :

a) delavci	11 %
b) uslužbenci	70 %
c) t u j i	19 %
	<u>100 %</u>

Po drugi strani pa ugotavljamo, da nekatere strokovne službe in delovne enote redno in obširno sodelujejo v dopisovanju, druge pa zopet ne.

Primerjava je po ocenitvah sledeča :

PROIZVODNJA	10 %
KOMERCIALA	15 %
KNJIGOVODSTVO	90 %
SPLOŠNE SLUŽBE	25 %
TEHNIČNA	20 %

INSTITUT 35 %

UPRAVA 40 %

V kratkem še tehnična izvedba lista.

Izvedba je skozi vsa tri leta ostala na istem nivoju. Še slabše, arhitekt, ki je opremljal list v I. letniku res estetsko, ni zdaj več angažiran ali pa zelo malo. To se listu pozna. Delovne priprave, razmnoževalni stroj in ročno izdelovanje matric, vse to je zastarelo in zelo rokodelsko.

Čas bi bil, da se tudi temu posveti več pozornosti in "Naša smučina" bo lahko boljša, lepša in popolnejša.

KO DANES STOPAMO V IV. LETNIK IZDAJANJA "NAŠE SMUČINE" NE MOREMO MIMO TEGA, DA NE BI APELIRALI NA TESNEJŠE SODELOVANJE IN POMOČ VSEH ČLANOV KOLEKTIVA PRI TEM AMATERSKEM DELU.

Urednik

1964 : 1963

finančni sektor poročča

J. Lipnik

Zaradi sezonske prodaje podatki o rezultatih poslovanja v prvem polletju za široki krog zaposlenih niso tako zanimivi. Bolj pa se bliža konec leta, bolj se že oblikuje rezultat in podatki poslovanja postajajo konkretnjši in zato tudi zanimivejši. V zadnji številki Naše smučine, je že bil objavljen članek o rezultatih poslovanja v prvem polletju, s to številko in vnaprej pa bi objavljali podatke o najosnovnejših pokazateljih poslovanja za vsak mesec posebej.

V primerjavi z letom 1963 so doseženi sledeči rezultati :

	1963	1964	indeks
<u>Dosežena proizvodnja din</u>			
- od 1. I. do 30. VI.	611,984.000.-	746.991.000.-	122
- v juliju	97,728.701.-	89.565.317.-	92
- v avgustu	112,563.607.-	150.475.308.-	134
- SKUPAJ od 1. I. - 31. VIII.	822.276.308.-	987.031.625.-	120
<u>Dosežena prodaja - skupaj din</u>			
- od 1. I. do 30. VI.	243,361.980.-	302.275.276.-	122
- v juliju	143,367.141.-	174,137.880.-	121
- v avgustu	188,362.255.-	298,878.830.-	159
- SKUPAJ od 1. I. - 30. VIII.	580,591.376.-	775,291.986.-	134
<u>Dosežena prodaja din - izvoz</u>			
- od 1. I. do 30. VI.	70,499.796.-	71,494.980.-	101
- v juliju	118,658.764.-	145,384.401.-	123
- v avgustu	169,834.952.-	269,998.624.-	159
- SKUPAJ od 1. I. - 31. VIII.	358,993.512.-	486,878.005.-	136
<u>Dosežena prodaja din - doma</u>			
- od 1. I. do 30. VI.	178,362.184.-	230.780.296.-	129
- v juliju	24,708.377.-	28,753.479.-	116
- v avgustu	18,527.303.-	28,880.206.-	155
- SKUPAJ od 1. I. - 31. VIII.	221,597.864.-	288,413.981.-	130

Povprečni mesečni čisti osebni prejemki
na zaposlenega

- od 1. I. do 30. VI.	33.280.-	38.900.-	117
- v juliju	34.320.-	42.640.-	124
- v avgustu	36.400.-	50.752.-	139
- SKUPAJ od 1. I. - 31. VIII.	33.800.-	40.850.-	120

% osebnih dohodkov v vrednosti proizvodnje

- od 1. I. do 30. VI.	25,5 %	25,1 %	-
- v juliju	27,7 %	42,6 %	-
- v avgustu	24,8 %	27,9 %	-
- SKUPAJ od 1. I. - 31. VIII.	25,7 %	27,0 %	-

Obširnejše razlage verjetno ni potrebno, ker številke že same dovolj povedo.

Kumulativno z avgustom je družbeni plan ravno izpolnjen, vendar pa je izpolnitev nižja zaradi nizke proizvodnje v juliju, ko je bil kolektiv obrata smuči na kolektivnem dopustu. Po družbenem planu znaša povprečni mesečni plan 123.000.000.- din in ker bo predvidoma znašala povprečna proizvodnja v naslednjih mesecih din 150.000.000.-, bo letni plan presežen za 7 %. Z avgustom pa ni, in do konca leta tudi ne bo izpolnjen interni plan, ki izvira iz prevzetih naročil za izvoz in domači trg. Zaradi tega je n.p.r. komerciala že odjovedala pogodb v izvozu za cca 6.000 parov smuči.

Čisti osebni prejemki na zaposlenega so se v razmerju od leta 1963 povečali za 20 %. Vendar pa bo povečanje za celo leto 1964 večje, ker so osebni dohodki moč neje porasli ravno v zadnjih mesecih zaradi popravka Pravilnika o delitvi osebnih dohodkov in zaradi izplačila dodatka v višini 3.000.- din od julija naprej. Predvidoma bi povprečje čistih osebnih dohodkov na zaposlenega v letu 1964 znašalo 44.000.- din, povprečje v zadnjih mesecih pa 50.000.- din.

V strukturi cene je zaradi zadnjih povečanj osebnih dohodkov, osebni dohodek povzročil povečanje lastne cene. Povečanje lastne cene zaradi osebnih dohodkov je delno pokrito z znižanjem ostalih stroškov proizvodnje, delno s povečanjem izvozne premije od 1.230.- din na 1.260.- din za dolar izvoza, delno pa bo to povečanje vplivalo tudi na znižanje skladov.

KRATKE NOVICE

- Elanova smučarska palica - konična ϕ 18/16, črno eluxirana s plastičnim ročajem je prejela na mednarodnem bienalu industr. oblikovanja v Ljubljani z l a t o medaljo. Izmed cca 480 exponatov je bilo podeljeno le deset zlatih.
- Švicarska tiskarna GUT + POHL, Colortechnik nam tiska barvni katalog smuči in ostale zimske opreme. Do semnja " SPOGA " ga lahko pričakujemo.

S PRAKSE PRI



ing. Petriček P.

Zadnje dni avgusta in v začetku septembra sem bil na 14-dnevni praksi pri Herbolu. Namen prakse je bil, da se čim bolj seznanim s kvaliteto laka, katera uporabljamo, ter da se izvršijo stari poskusi polivanja novega laka s strojem. Z rezultati prakse sem zadovoljen.

Firma Herbig-Haarhaus A.G. ali z nam znanim imenom Herbol spada med prve tri vodilne in edine večje tovarne laka v Nemčiji, ter obenem med največje evropske proizvajalce.

Tovarna ima velik asortiman, proizvaja lake za kovinsko in drvo, predvsem avtomobilsko in konzervno. Nadalje disperzijske ali fasadne lake ter zaščitne premaze za les.

Poleg ogromnih obratov v Kölnu, ima firma še tri obrate v Avstriji, Švici in Franciji, lasten obrat za umetne smole alkidne in melaminske, skrbi za dobavo specialnih umetnih smol za potrebe ostalih obratov.

Ogromen štati znanih strokovnjakov na čelu z dr. Sarxom, ki je eden od vodilnih teoretikov napredčju kemizma lakov v svetu, skrbi za kvaliteto lakov in njihov razvoj. Oprema tehnoloških kot tudi analitskih in fizikalnih laboratorijev je najsodobnejša.

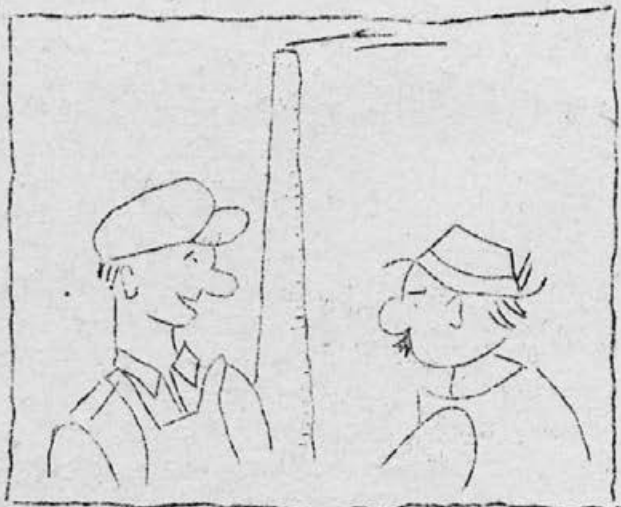
V tehnološkem laboratoriju je mnogo naprav, ki si še niti niso utrle pot produkcijo. Poleg treh polivanih strojev, stroja za potapljanje in elektrostatskih pištol imajo v oddelku lakov za les še zanimivo drago napravo za imitacijo furnirja. Vsled pomajkanja kvalitete furnirja vlada za to napravo izredno zanimanje v lesni industriji.

Tudi pri lakih za kovinsko in drvo preiskušajo najnovejši elektroforetski

postopek nanašanja lakov, predvsem za grundiranje, ki se v Evropi praktično še nikjer ne uporablja.

Organizacija same proizvodnje je na višini. Kjer to dopušča tehnološki postopek, je maksimalno avtomatizirana. Stroji so nasodobnejši, storilnost pa zelo visoka. Kljub temu, da skoraj eno četrtino delavcev sestavljajo tako imenovani "gostje", predvsem Grki, Turki, Italijani, je delo tako organizirano, da so praktično možnosti za napake minimalne. Recepti in materiali so šifrirani včasih tudi avtomatično zatehtani, tako da delavec v večini primerov niti ne ve, kaj dela in s čem dela.

Problem z delavci "gostji" je izredno velik v celi Nemčiji, to so povečini izredno primitivni in avni ljudje, ki



-"Ali imate v Elanu vsi tako strgana kolena?"

-"Ne, ne!" - Samo tisti, ki beremo oglasno desko pri sušilnici."

so pripravljene delati vsa najnižja opravila, to ima dostikrat tudi slabe posledice, saj so že zopet mnogi Nemci prepričani, da so oni samo za "boljša" dela, in se zato tudi smatrajo za več vredne od drugih. Ta pojav pa ni tipičen samo za Nemčijo, enako je namreč tudi v Švici.

Skrb za delavca se v tovarni opazi na vsakem mestu. Delovni prostori so čisti, zračni in svetli. Za ureditev angleške trave in cvetnih nasadov v dvorišču skrbi vrtnar. Hrana v tovarniški kantini je dobra, mesa je znatno več kot pri nas, "riht" pa manj. Cena kosila je okoli 60 pfenigov, kar lahko delavec zasluži v 15 minutah.

V skrbu tovarne se nahaja tudi muzej za lak, ki ima exponate vredne čez milijon dolarjev. Muzej služi predvsem v propagandno-reklamne namene, vodi ga pa profesorica umetnostne zgodovine. V muzeju so zbrani predmeti iz Kitajske, ki je bila zibelka naravnih lakov in lakiranj sploh. Šele v 17. in 18. stoletju zasledimo v Evropi prve poskuse imitacije kitajskih naravnih lakov, ki se pa ne dajo primerjati z originali.

Prav težko si je ustvariti predstavo o tem, kaj vse se v zahodnih državah koristi za reklamo, še težje si je pa predstavljati pomembnejši komercialni uspeh na tem trgu brez reklame.

Takoj po prehodu avstrijske meje postane človek ne da bi se tega zavedal, žrtev dobro organizirane zahodnoevropske reklame, s katero se naša skromna jugoslovanska še primerjati ne more. K sreči človek zelo hitro otopi za vsemogoče pisane oglase, a v podzavesti verjetno vseeno registrira del tega, tako vsaj trdijo ameriški psihologi reklame.

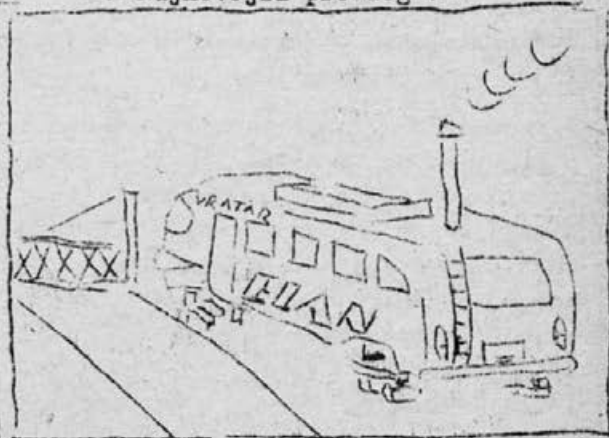
Reklama v Nemčiji je še močnejša kot v sosedni Avstriji in Švici, zato ni prav nič čudno, da so mene kot enega od stotisočev potnikov, ki gredo dnevno skozi peron železniške postaje Köln, pričakali Herbolovi reklamni napisi. Nehote sem pomislil, da mora pač tovarna že nekaj

pomaiti, ko ima poleg znane tovarne toaletnih in kozmetičnih preparatov 4711 v zakupu celoten peron ogromne postaje za reklamo.

Kot sem pozneje zvedel, plačuje Herbol 200.000 DM letno upravi železniške postaje za to reklamo, nisem mogel verjeti, saj to je skraj tliko, kot znaša vrednost našega enoletnega odjema blaga pri tej firmi. Šele ko sem lahko realno ocenil, kako velika je tovarna in ko sem izvedel, da se za reklamo izda okoli 10 % od brutto dohodka, mi je postala prej omarjena številka bolj razumljiva. Ko sem omenil, da se mi ta procent zdi visok, so mi razložili, da nimam prav. Tovarna 4711 plačuje za dva ogromna neonska nadpisa čez celo šeno perona postaje Köln en milijon DM letno, za celotno reklamo pa izda 45-50 % brutto dohodka; tobačne tovarne pa izdajajo celo 60 % od brutto dohodka za te namene.

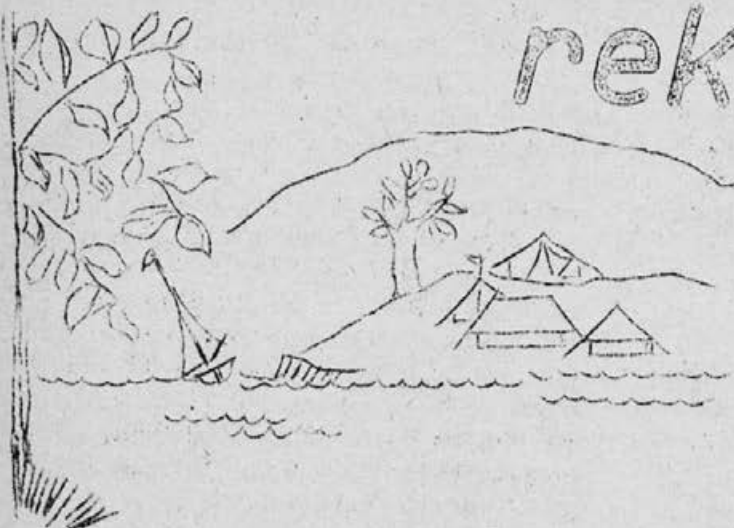
Pri prodaji artiklov za široko potrošnjo predvsem pa za modne in luksuzne stvari, si ni mogoče zamisliti dober posel brez vlike reklame. Zato je naravnost čudno, da naši prodajni službi uspeva še tako dobro plasirati artikle na zahodnem trgu, ko pa vemo, da je naša reklama zelo slaba. Prepričan sem, da bomo prisiljeni kmalu vlagati znatna sredstva za reklamo. Ta sredstva pa ne bodo vržena stran, ampak se bodo visoko obrestovala.

- Najnovejši predlog ! -



rekreacija

LETOVANJE 1964



M. Doberlet

V letošnjem letu smo ugotovili velik porast letovanja, kar moramo pripisati delno kolektivnemu dopustu u smučarskem obratu, delno povišanju zneskov regresa za člane kolektiva in njihove svojce ter delno, da je bilo po sklepu samoupravnih organov poslano na letni oddih 20 članov kolektiva iz socialnih oziroma zdravstvenih razlogov, kateri so v večini primerov vzeli s seboj tudi svoje ožje sorodnike.

Zelo zgovorno je dejstvo, da je bilo do konca avgusta leos izkoriščeno regresa

že za več kot 1,500.000.- din, dočim v celem letu 1963 le 1,065.000.- din.

Zaradi velikega povpraševanja po letovanju v Selcah, posebno v času kolektivnega dopusta, ni bilo mogoče vsem ustreči, ker so kapacitete našega campinga premajhne (15 ležišč). Zato smo morali poiskati še druge možnosti za letovanje, kar nam je tudi uspelo. Člani našega kolektiva so letošnjem letu letovali tudi v Seči pri Portorožu in v Železničarskem domu na Pohorju.

PREGLED LETOVANJ

Zep. št.	Kraj oddiha	Izkorišč. nočnih	Koriščeno po članih	svojcih	Skupaj tujih	Skupno vplačani zneski din	
1.	Selce	1.132	62	46	31	139	913.300.-
2.	Seča	280	17	18	-	35	325.850.-
3.	Pohorje	91	7	-	-	7	170.100.-
SKUPAJ...		1.503	86	64	31	181	1,409.250.-

Od navedenih skupno vplačanih zneskov je podjetje prispevalo za člane kolektiva, ki so letovali iz socialnih oz. zdravstvenih razlogov sledeče zneske :

1. Selce	za	10 članov kolektiva	109.550.- din
2. Seča	za	4 člane kolektiva	63.700.- din
2. Pohorje	za	6 članov kolektiva	144.900.- din
SKUPAJ	za	20 članov kolektiva	318.250.- din

Pri tem pa moramo poudariti, da so v tem pregledu zajeti le tisti podatki, s katerimi razpolaga podjetje, ker je nemogoče spremljati tudi tista letovanja članov kolektiva, ki siami poiščejo kraj letovanja, gredo na obisk k svojcem di

drugam.

V našem campingu je bilo v letošnjem letu ob skrajšani sezoni v času od 15. junija do 15. septembra izkoriščeno 1132 ležišč od 1395 možnih, kar predstavlja 81.15 % in je do sedaj najvišje doseženi procent koriščenja (povprečje prejšnjih let je bilo le 64 %). Pri tem pa ugotavljamo, da je bilo v Campingu Selce še nekaj članov kolektiva, ki so imeli šotore, tako da je sodelovanje našega kolektiva pri izkoriščanju hrane doseglo celo 91.25 %.

Od 1132 ležišč je bilo koriščenih 1013 ležišč po 300.- in 119 ležišč po 250.- din (za otroke) kar je dalo 333.650.- din za kritje že vnaprej plačanega zneska v višini 300.000.- din za koriščenje prostora, takse in slično. Presežek 33.650.- din se ne more vzeti kot dobiček, ker ne zadostuje za kritje vzdrževanja naših Camping hišic.

STIPENDIJE 1964/65 V ŠOLSKEM LETU

Z ozirom na splošni dvig cen v internatih, cen življenjskih potrebščin, šolnin itd. se sprejme oziroma dopolni sklep o višini štipendij za šolsko leto 1964/1965 :

1. Štipendistom - dijakom vseh vrst strokovnih šol, ki dajejo srednjo strokovno izobrazbo, se določijo naslednje štipendije v mesečnih zneskih :
 - a) za I. leto šolanja 16.000.- din
 - b) za II. " " 17.000.- din
 - c) za III. " " 18.000.- din
 - d) za IV. " " 20.000.- din
2. Štipendistom - študentom vsah vrst višjih in visokih šol (fakultete), ki dajejo višjo ali visoko izobrazbo pa se določijo naslednje štipendije v mesečnih zneskih :
 - a) za I. leto šolanja 21.000.- din
 - b) za II. " " 22.000.- din

Po vseh teh prikazanih podatkih vidimo da so posamezni člani kolektiva povprečno izkoristili oddih v navedenih domovih 8.3 dneva, po posameznih domovih pa takole :

1. v Selcah 8.14 dneva
2. v Seči 8.00 dneva in
3. na Pohorju 11.60 dneva.

Vedno večje naraščanje letovanja, dotrajanost camping hišic v Selcah in pa dejstvo, da se opaža odpor proti bivanju vedno v istem kraju v času letnega oddiha nujno narekuje, da se poišče primerno rešitev za dobro ceno in udobno bivanje članom našega kolektiva za bodoče.

- c) za III. leto šolanja 23.000.- din
- d) za IV. " " 25.000.- din

Za dijake pod točko 1. se začnejo izplačevati štipendije s 1. septembrom t.i. za šolsko leto 1964/65.

Za študente pod točko 2. se začnejo izplačevati štipendije s 1. oktobrom t.i. za šolsko leto 1964/65.

V kolikor traja šolanje štipendistov manj kot štiri leta, se pri tem upoštevajo višine štipendij po navedenih zneskih, letnikih in vrstah šol.

Pri štipendijah se upoštevajo tudi absolutni staž, ki se prizna, kakor je to uradno določeno.

IZOBRAŽEVANJE ZAPOSLENIH

Na podlagi pregleda delovnih mest v podjetju je treba določiti zahteve po širšem splošnem in strokovnem znanju ter ožjem specializiranem znanjem za vsako delovno mesto oziroma vrste del po strokah.

Pri širšem splošnem znanju so vključene tudi zahteve po znanju samoupravljanja in vodenja podjetja po samoupravnih organih.

Kot osnova za individualno izobraževanje zaposlenih se določa naslednje osnove :

a) formiranje komisija za pridobivanje polkvalifikacij in kvalifikacij

b) formiranje šolskega centra za izobraževanje in dopolnilno izobraževanje.

Izobraževanje, dopolnilno izobraževanje in šolanje za možnost napredovanja obstoječih kadrov (v proizvodnji in ostalih službah v podjetju) naj se vrši s pomočjo strokovnih šol, tečajev, seminarjev in podobno v podjetju in izven podjetja.

izostanki

do 30 dni

Zaradičasne nezmožnosti za delo (bolovanja) je podjetje izplačalo za 377 dni 453.530.- din.

Izostanki so bili zaradi :

Nesreče pri delu	3 primerov	58 dni	izplačano	92.835.- din
Ostalih bolezni	47 primerov	319 dni	izplačano	360.645.- din

Izostanki in dajatve po oddelkih:

Tel. orodje in komunala	3 primerov	66 dni	izplačano	92.852.- din
Smučarija	29 primerov	209 dni	izplačano	219.375.- din
Kovinska in sedl. delavnica	5 primerov	12 dni	izplačano	15.821.- din
Razrez, skladišče lesa	7 primerov	51 dni	izplačano	64.458.- din
Uprava	5 primerov	38 dni	izplačano	59.841.- din
Inštitut	1 primer	1 dan	izplačano	1.183.- din

S K U P A J	55 primerov	377 dni	izplačano	453.530.- din
--------------------	--------------------	----------------	------------------	----------------------

V mesecu s e p t e m b r u so se boleznine v primerjavi z mesecem avgustom znižale za 27.242.- din.

Iskrema hvala za izkazano pozornost ob smrti mojega očeta, Sindikalni podružnici tovarne "Elan", sode - lavkam in sodelavcem .

Anton Koselj

Iskrema hvala za podarjene vence in spremljanje najinega očeta na zadnji poti ,
Sindikalni podružnici tovarne "Elan", kolektivu inštituta "Elan" in sodelavcem

Pohar Lojze in Franci

USLUŽBENEC

in

"ŠEF"

Ivan Kavčič

V dnevniku "Delo" izhajajo kratki člani ki pod naslovom "Kramljaje o lepem vedenju", ki so prav zanimivi in poučni. Ni dolgo od tega, ko je bil napisan oz. objavljen članek "Uslužbenec in šef", ki ga v celoti navajam:

"Ni priročnika o lepem vedenju, ki ne bi obravnaval odnosa uslužbenca do svojega šefa in - seveda - šef do uslužbenca. V priročnikih, ki obravnavajo ta odnos v določenih družbenih (kapitalističnih) odnosih, so pojmovanje spriči splošnih razmer tako različna od naših, da lahko za nas velja samo najsplošnejši nasvet; ti odnosi morajo biti "oboje - stransko uglajeni".

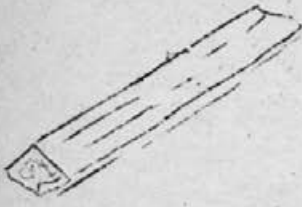
Splošnejša pravila o vedenju, torej tista, ki obravnavajo tudi odnose v kakem podjetju ali ustanovi, pa temeljijo večinoma na splošnih odnosih, kakršni morajo biti med ljudmi nasploh. Ali je tudi pri nas treba poudarjati, da se uslužbenec ne sme suženjsko vesti do svojega predstojnika, temveč mora biti vključen in se vesti do njega kot do vsakega drugega starejšega človeka (čeprav njegov predstojnik po letih ni starejši od njega), torej z vso potrebno obzirnostjo, vendar brez sledu klečepaženja. Ali je treba omeniti, da ni nič gršega kot človek, ki izkazuje svojemu predstojniku izredno pozornost in natančno premisli, kako se bo vedel do njega, hkrati pa ravna s tistimi, ki mu je podrejeni, brez sleherne obzirnosti kot popoln neotesanec.

Na srčec je učinek, ki ga želi doseči tak človek, navadno v popolnem nasprotju z njegovimi pričakovanji. Človek se ceni po delu in svoji rešnični vrednosti - vse drugo ni važno. Ljudje se zavedajo, da stopaj z drugimi in tudi s "predstojniki" delajo za skupno stvar in v skupnem interesu. Ta zavest je sama posebi narekovala nove odnose med šefom in uslužbencem, odnose človeka nasproti človeku.

V istem smislu in iz istih razlogov, se je spremenil tudi odnos predstojnika do uslužbenca. Šef si mora pridobiti avtoriteto s svojo vljavo, delom, prizadevanjem, zgleodom in z ničemer drugim. Zato mora s svojimi sodelavci ravnati objektivno in trezno; motiv njegovega dejanja ni niti sovraštvo niti simpatija. Zanj ne obstojajo niti "preganjeni" niti "protežirani". Njegovo vedenje ni surovo, pa tudi ne "familiarno". Skrbno se bo varpval tega, da bi koga nadrl, pa tudi tega, da bi svojega sodelavca kako drugače zasme - hoval. Z vsemi mora ravnati pravično in enako. "

GIBLJIVI OD DEL

- smučarski obrat	170 %
- splošni lesni oddelek	140 %
- lesni obrat	167 %
- kovinski obrat	145 %
- sedlarski obrat	137 %
- plastika	169 %
- PODJETJE SKUPAJ	163 %



od polena

do smučī

bloška teorija



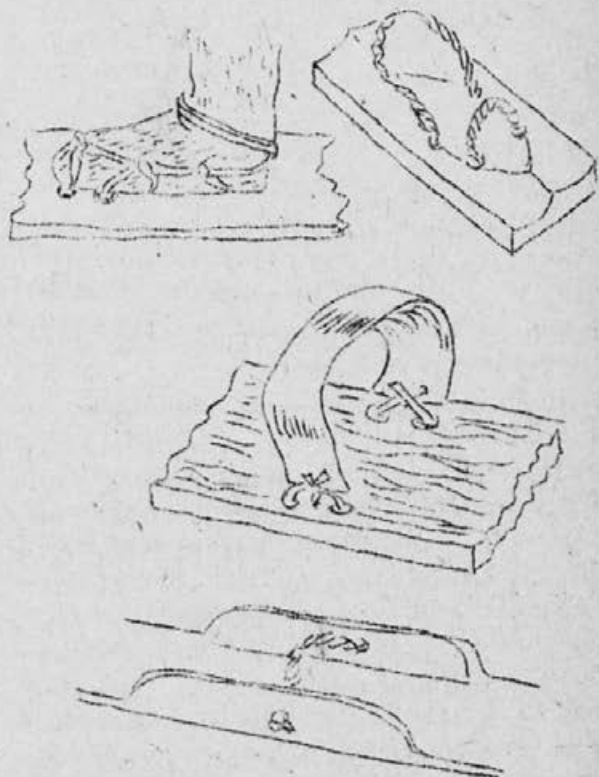
POVZETO IZ KNJIGE "SLOVENSKI ETNOGRAF"

Ako bi hoteli doznati sorodnost naše smuške kulture s katero koli v tujini, bi morali najprej skrbno primerjati naše smučī s smučmi raznih narodov na svetu. Ker pa nam tega nadrobnega primerjalnega dela iz objektivnih razlogov še ni mogoče opraviti, bo za naše poročilo povsem zadostovalo, če si ogledamo naše bloško-vidovske smučī ob primerjavi s tremi glavnimi tipi oziroma pratipi smučī, kakor jih je svoječasno ugotovil švedski kulturni zgodovinar Wiklund. Prvi tip je a r k t i č n i. Smučī tega tipa so enako dolge, običajno široke in kratke, spre-daj in zadaj malo ukrivljene ter koničaste. Njih spodnja drsna plat je obita s kožo, stremena pa se pritikajo in zavezujejo na nogo skozi štiri navpične luknje. Območje arktičnih smučī je severna Sibirija, severna Rusija in severna Skandinavija. Smučī arktičnega tipa so bile v Skandinaviji nekoliko drugačne. To so bile hitrostne lovske smučī. Smučī drugega južnega tipa so kratke in enako dolge, brez kože in tudi brez žleba. Zedaj so poprek odrezane, za stremena pa so na vsaki strani smučī primerno visoki robniki. Podnožju z robniki pravijo nekateri izdolbeno ali izvotljeno podnožje. O-zemlje južnega tipa smučī sega od Urala preko Rusije, Poljske in baltskih dežel na južno Švedsko in Norveško. Smučī zadnjega, tretjega tipa po imenu o s r e d n j e - n o r d i j s k e g a, pa ses-toje iz daljše izžlebljene leve ter krajše, s kožo obite desne smučī. Ta krajša desna smuč, imenovana andor, rabi za od-rivanje pri hoji oziroma teku po snegu.

Že na prvi pogled je očitno, da moramo iz primerjave izvzeti zadnji osrednje-nordijski tip smučī. Za bloško-vidovske smučī prihajata namreč primerjalno v poštev zgolj arktični in južni tip smučī, pri čemer se bomo naslonili predvsem na vezi ali stremena kot na izredno teh-ni kriterij za presojo medsebojne so-rodnosti smučī. Vzemimo kar stremena pri arktičnem smuškem tipu: takoj moremo u-gotoviti, da so stare bloško-vidovske smučī s svojimi štirimi navpičnimi okro-glastimi luknjami za vezi, po dve na vsaki strani druga za drugo, v tem pog-ledu podobne smučem arktičnega tipa iz Sibirije. Na Sibirskih smučeh so tudi izvrtane štiri navpične luknje, sicer malo poševno druga za drugo, za prstna in petna stremena. V zvezi s tem se po-javlja povsem umestno vprašanje, ali ni morda špagasti jermen na vidovskih smučeh, pretaknjen skozi dve navpični luk-nji na vsaki strani, zadnji preostanek takih ali podobnih vezi, kakor jih vidi-mo na sibirskih smučeh. Še večja je po-dobnost med starimi bloško-vidovskimi smučmi s štirimi navpičnimi luknjami in švedskimi arktičnimi smučmi iz kamene dobe, izkopanimi v Kalvtråsku v pokra-jini Västerbotten na Švedskem. Na teh švedskih prehistoričnih smučeh so prav tako izvrtane štiri navpične luknje, po dve druga za drugo na vsaki strani, za ustrezna stremena.

Do kakšnih sklepov nas morejo privedi takšne podobnosti? Profesor Ivan Gra-fenauer je že v svoji etnološki razpra-

vi o prakulturnih bajkah pri Slovecih, ko še ni poznal podobnosti v stremenih, videl v bloških smučeh predmet arktične kulture. Po njegovi sodbi bajke o ustvarjenju sveta niso edine priče za zvezo praslovanskih prednikov današnjih Slovencev z arktično prakulturo; tak kakovostni kriterij so tudi smuči, značilno orodje arktične kulture lednega lova in iz nje izšle kulture pastirjev črednih severnih jelenov; ohranile so se med Slovenci v prav starinski obliki z eno samo palico in zelo preprostimi vezmi. In kakor za mongeško bajko o ustvarjenju sveta, bitorej po prof. Grafenauerju tudi za bloško-vidovske smuči veljalo, da smo jih dobili kot Praslovani po posredovanju kaknega prakulturnega staro-arktičnega rodu tam kje v Polesju. Ali naj se s prof. Grafenauerjem strinjamo ali ne, ali naj njegovo mnenje sprejmemo z določenimi pridržki ali ne, eno je spričo naših gornjih ugotovitev o stremenih vsekakor nedvomno: naše stare bloško-vidovske smuči niso brez značilnosti smuči arktičnega tipa.



iz zapisnikov U.O.

HTV

Iz poročila v I. polletju je razvidno, da je bilo v prvi polovici leta 1964 16 nesreč ali 6,2 % na stalež zaposlenih. S tem je bilo izgubljenih 242 del. dni ali 15 delovnih dni na eno nezgodo. Od navedenih nesreč sta bila dva primera težjega značaja, vendar invalidnost ni zahtevala spremembe invalidske ocene.

Osnovni problem so izredno težki pogoji dela v kovinskega obratu in obratu vzdrževanje. Nujno je zaposlenim v teh dveh obratih zagotoviti v najkrajšem času osnovne delovne pogoje, ki ustrezajo varnostnim in zdravstvenim predpisom.

Nadalje obstoja problem ureditve pridobivanja

ustreznih kvalifikacij ali polkvalifikacij, posebno pri delavcih, ki delajo na lesno-obdelovalnih strojih. Za take primere varnostni predpisi točno določajo ustrezne strokovne kvalifikacije. Nadaljni predlog je bil, naj bi strokovne službe bolj sodelovale s službo HTV.

Z ustanovitvijo in delom obratne ambulante je bil napravljen korak naprej, predvsem pri reševanju zdravstvenih problemov kolektiva in zdravstvene vzgoje v podjetju. Pomanjkanje stalnega zdravnika otežkoča reševanje te problematike. HTV komisija je mnenja, da je iz tega področja še veliko problemov, čeprav se ugotavljajo pozitivni rezultati pri delu na področju zdrav.preventive.



GASILCI

V zvezi z nabavo nove motorne brizgalne in dograditve skladišča gotovih izdelkov predlaga upravni odbor podjetja delavskemu svetu podjetja, da sprejme sklep o nabavi gasilske opreme v višini cca 1,660.000.- din po predloženi specifikaciji kot sledi :

- | | | | |
|-----|-------|---|-----------|
| 1. | 120 m | gumirane B cevi s spojkami | 257.000.- |
| 2. | 360 m | gumirane C cevi s spojkami | 570.000.- |
| 3. | 3 kom | ročniki univerzal | 75.000.- |
| 4. | 3 kom | ročniki navadni.. | 9.000.- |
| 5. | 1 kom | medmešalec na zračno peno..... | 25.000.- |
| 6. | 1 kom | komet ročnik ... | 20.000.- |
| 7. | 40 l | Totogen-a..... | 30.000.- |
| 8. | 4 kom | ročniki navadni | 12.000.- |
| 9. | 4 kom | omaric za zidne hidrante..... | 60.000.- |
| 10. | 1 kom | aparat na CO 2.... | 28.000.- |
| 11. | 3 kom | aparate na prah.. | 86.000.- |
| 12. | 8 kom | aparatov na pra.. | 72.000.- |
| 13. | 1 kom | voz z jeklenkami na prah | 120.000.- |
| 14. | 1 kom | izolirni dihalni aparat..... | 145.000.- |
| 15. | 1 kom | prenosna motorna brizgalna" Tomos" s pripadajočo opremo | 150.000.- |

SKUPAJ din..... 1,659.000.-

kultura ŠPORT

rekreacija

Na podlagi predračunov za sredstva za kulturo, športno in rekreacijsko dejavnost ter varnost v podjetju, ki sta jih dostavila sindikalna podružnica in gasilsko društvo "Elan", je upravni odbor podjetja po daljši razpravi sprejel

naslednji sklep!

Predlaga se delavskemu svetu podjetja, da sprejme sklep o dodelitvi dotacij iz sklada skupne porabe za trošenje v letu 1964 naslednje zneske :

1. Sindikalni podružnici... 835.000.-
2. Gasil. društvu "Elan"... 240.000.-

SKUPAJ din 1075.000.-

s tem, da se dodeljena sredstva uporabljajo namensko po pozicijah, kot so navedene v njihovih predračunih.

LESNI

ODPADKI

Ponovno je prišlo do vprašanja kako urediti razdeljevanje lesnih odpadkov, kar do sedaj še ni dokončno urejeno.

Upravni odbor podjetja je bil mnenja, da naj tehnične službe podjetja takoj pristopijo k izdelavi načrtna porabe lesnih odpadkov za kurilnico v podjetju.

V kolikor lesni odpadki ne pridejo v poštev za kurjenje v kurilnici naj se na podlagi podatkov tehnične službe takoj pristopi k izdelavi novega pravilnika o razdeljevanju lesnih odpadkov, ker je obstoječi zastarel in ne odgovarja več zahtevam.

Zadeva z lesnimi odpadki naj bo urejena najkasneje do 31. decembra letos, tako da bi se z novim letom začelo razdeljevanje lesnih odpadkov na podlagi novega pravilnika.

SMEŠNO!

- " Ali gre kakšen tovarniški avto v Ljubljano ? "
- " Nobeden ! "
- ? ?
- " Ob devetih je šlo vseh pet " .

nesreče

MAZNIK (Jedreza) Alojz, delavec NK, zaposlen na delovnem mestu žaganje na krožni žagi v razrezu lesa je 5. 9. 64. razžagoval parketnice na krožni žagi. Zaradi hrapove površine se mu je komad zaustavil ob cepilnem klinu. Pri odstranjevanju pa se mu je ta obrnil in mu pritisnil sredinec leve roke ob rezilo stroja.

VZROK NESREČE: nevaren način dela. Je v bolniškem staležu.

PANGERC (Jožefa) Franc, delavec PK, zaposlen na delovnem mestu strojna mizar-ska dela v strojni delavnici smučarskega obrata, je 14. 9. 1964 poravnaval lepljene bunde na poravnalnem stroju. Ko je hotel z roko očistiti iveri, ki so se nabrale na delovni mizi stroja, je s sredincem in prstancem leve roke zašel preblizu stroja in si jih pri tem poškodoval.

VZROK NESREČE : nevaren način dela. Izgubljenih 11 delovnih dni.

ANDREJKA (Jožefa) Magda, delavka NK, zaposlena na delovnem mestu pomoč na tračni žagi v strojni delavnici smučarskega obrata, je 22. 9. 1964 pomagala pri razžagovanju lesa. Ko je od zadaj stroja vlekla že obdelan komad lesa, si je pri tem v dlan leve roke zasadila iver.

VZROK NESREČE: nevaren način dela. Izgubljenih 5 delovnih dni.

GIDER (Ludvik) Ana, delavka NK, zaposlena na delovnem mestu lakiranje smuči v lakirnici smučarskega obrata, je dne 23. 9. 1964 opravljala vodno brušenje smuči. Pri tem je zadela ob rob smuči in si zasadila iver lesa v kazalec desne roke

VZROK NESREČE : nevaren način dela. Izgubljenih 5 delovnih dni.

JESENKO (Ludvika) Marjan, mizar KV, zaposlen na delovnem mestu mizar-ska dela v splošno lesnem obratu, je dne 29. 9. 1964 vrtal oplene za sani na verižnem rezkarju. Pri tem je s kazalcem in sredincem leve roke zadela ob verigo rezkarja.

VZROK NESREČE : nevaren način dela. Je v bolniškem staležu.

službena potovanja

1. Tov. Volčanšek Anton - dvomesečna praksa na Švedskem, kjer je vršil poizkuse lepljenja les-metal, v okviru mednarodne pomoči.
2. Tov. ing. Petriček - obisk pri firmi C.I.B.A. Basel, Intermontana Šport Hergiswiler A/See in Herbol Werke Köln v zvezi z lepljenjem, lakiranjem in delom z laminati.
3. Tov. Lazar Tadej in Bogataj Vinco - obisk pri fa. Mario Colombo Monza - Italija in Giuseppe Prouzati Varago, glede osvojitve tipov čolnov za sezono 1965, ki bi prišli v poštev za prodajo v inozemstvo, nabavo okovja za čolne in prodaja smuči v Italijo.
4. Tov. ing. Osterman, Lazar Tadej in Hribar Francka - obisk dveh razstav tipov čolnov za sezono 1965, in sicer:
 - a) III. Interbootanstellung v Ludwigshafenu ob Bodenskem jezeru od 1.-lo. okt..
 - b) ¹stočasno od 2.-lo. okt. pa druga razstava "Solonnautique de Paris". Obenem je ta obisk tudi v zvezi z vprašanjem prodaje smuči, popravi in nabavo materialov za leto 1965.

kadri

Stanje delovne sile na dan 30. 9. 1964.

Podjetje:

V rednem delovnem razmerju :

moških	266
žensk	260
SKUPAJ	526

V začasnem delovnem razmerju :

moških	5
žensk	3
SKUPAJ	8
Vajenci	1 moški

Inštitut:

V rednem delovnem razmerju :

moških	11
žensk	2
SKUPAJ	13

Obrat družbene prehrane :

V rednem delovnem razmerju:

žensk	6
SKUPAJ	6

GIBANJE DELOVNE SILE v septembru 1964

V septembru so se zaposlili v podjetju:

KAPUS EMILJA - profesor, korespondent za tuje jezike,
MEH ANGELA - delavka, mizar. roč. dela
KAPUS STANISLAVA - delavka, manipulant, dela,

JAVH TILKA - delavka, mizar. ročna dela,
TRIPLAT PAVLA - manipulantska čeda,
BERLOGAR ALOJZ - delavec, manipul. dela,
ZADRAVEC ANICA - delavka, mizar. roč. dela,
DEMŠAR MILENA - delavka, mizar. roč. dela,
JAGIČ MILENA - delavka, montažna dela,
ZAJC MARIJA - delavka, lakiranje,
ERZAR JANEZ - delavec, manipulant. dela,
PRISTAVEC ALOJZ - kovinostrugar, struženje na stružnici,
GAŠPERŠIČ MARJAN - kovač, kurjenje parnih kotlov,

KUNŠIČ JANEZ - ključavničar, ključav. dela,
PETERNEL JANEZ - mizar, mizar. roč. dela,
BURNAR MARIJA - delavka, manipul. dela,

BERGANT FRANC - debved, lepljenje,
SAJE MARJAN - delavec, kpljenje,
PIŠKUR TEREZIJA - delavka, vrtnanje na vrtnem stroju,

BRINŠEK JANA - delavka, montažna čeda,
KOROŠEC MELJA - delavka, mizar. roč. dela,
BEŠTER JOŽE - mizar, mizar. ročna čeda,
ŠLIBAR AVGUST - mizar, mizar. roč. dela,
VOVK JANKO - delavec, skladišč. delavec,
KATRAŠNIK SEVERIN - električar, električ. dela,

TRIPLAT PAVEL - mizar, mizar. roč. dela,
JELENC PETER - delavec, ključav. dela,
VREČKO MARIJA - delavka, montažna dela,
BUKOVNIK IVAN - delavec, mizar. roč. dela,
BERLOGAR VIDA - uslužbenka, administrat.
HRIBAR JANEZ - mizar, mizar. roč. dela,
KOREN FRANC - delavec KV, pomož. kontrolor,

KUNŠIČ JOŽEF - delavec, komunalna dela,
POLONČIČ VINCENCIJ - mizar, stroj. rezkan.
SEDOVNIK DUŠAN - delavec, inter. transport
GAŠPERIN JANEZ - ključavničar, ključav. dela,
LUKEŽIČ MARJAN - klepar, ključav. dela.

V septembru so o d š l i iz podjetja:

ŠTIREBLIN TEREZIJA - delavka, po sporazumu
POTOČNIK PAVEL - ključavničar, v JNA
STUNKOVIČ FRANJO - delavec, v JNA
SVETINA ALOJZ - teh. risar, v JNA
GRAČNER PETER - tesar, v JNA
POKLUKAR JANEZ - ključavničar, v JNA
TONEJC JOŽE - ključavničar, v JNA
SKUBER FRANC - mizar, samovoljna zapustitev dela,

KOS MARJAN - mizar, v JNA
DETIČEK FERDINAND - električar, v JNA
ŽAGAR OTILIJA - evidentičar, po sporazumu

= P O R O K E =

Poročili so se :

POTOČNIK Pavel - ključavničar v obratu vzdrževanje,
DJURDJEVIČ JELKA - delavka v les. obratu
BRCAR BOŽA - strojepiska v kadrov. odd.

Č E S T I T A M O !

= R O J S T V A =

Čufer Filipu - deklica
Regove Justini - deček
Fras Frideriku - deček

Upravni odbor je sprejel predlog Uredniškega odbora "Naše smučine", o zvišanju honorarjev. Dosedanji so veljali tri leta. Za primerjavo stari in novi :

honorarji

	star	novi
1. Uredniški honorar mesečno	5.000.- din	7.000.- din
2. Oprema mesečno	5.000.- din	6.000.- din
3. Izjemne risbe, karikature	300.- din	1.000.- din
4. Prispevki - stran, domači	1.000.- din	1.500.- din
5. Prispevki - stran, tuji	1.000.- din	2.000.- din
6. Nagrade za križanke	I. 600.- din	1.000.- din
..... II.	300.- din	500.- din
7. Sestava križanke	1.000.- din	2.000.- din

S tem je dan večji stimulans dopisnikom in vsem ostalim sodelavcem Naše smučine.

UREDNIK

PISMO iz JNA

Spoštovano uredništvo !

Služim vojaški rok v Skopju in bi rad preko tovarniškega glasila sodeloval v rubriki "Pisma iz JNA". Prosim, da moji želji ustrezete in objavite naslednji sestavek :

DRAGI SODELAVCI .

Po enem tednu se Vam javljam iz Skopja, kjer služim vojaški rok. Komaj teden dni je minilo, kar sem se poslovil, pa mi je še postalo dolgčas po vseh, s katerimi smo skupaj praznovali svoje delovne uspehe in se jih veselili.

Šele sedaj se dobro zavedam kaj je življenje med samimi dobrimi sodelavci, med ljudmi, ki jih poznaš in ceniš in ki so ti v pravih trenutkih pripravljene pomagati z nasveti ali dobro in pametno besedo.

Sedaj, ko sem še kar prilično spoznal življenje v JNA Vam lahko tudi povem, da se nikoli ne jezite, če je kdaj treba dobršno mero samopremagovanja in žrtvovanja samega sebe, da se izpolnijo

dane delovne naloge, kajti v vojski se šele spozna kaj je delo in disciplina, in šele takrat zna človek ceniti življenje v civilu in vse kar ti le-to nudi.

Rad bi Vam tudi sporočil, da bi zelo rad spremljal življenje v kolektivu, tako, da tudi pri vojakihi ne bi izgubil stika z Vami, s katerim sem kot mlad delavec začel spoznavati delovne odnose v dobrem in homogenem kolektivu.

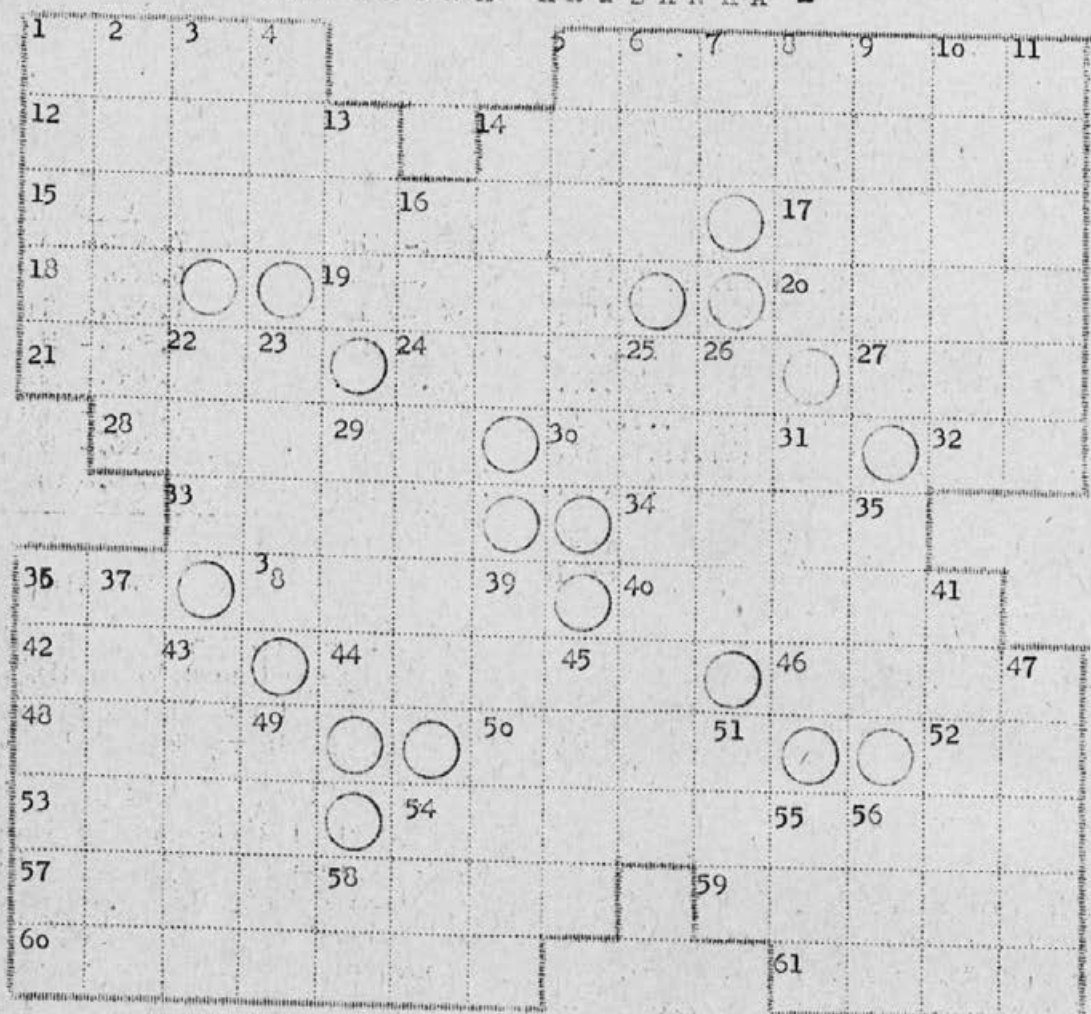
Zato Vas prosim, da na moj naslov pošljete tovarniško glasilo, ki nudi najboljše vpogled v dogajanja v podjetju.

Želim Vam še mnogo delovnih uspehov in Vas še enkrat lepo pozdravljam, posebno svoje najožje sodelavce in prijatelje.

Vojak
Gračner Peter
V.p. 8374/21

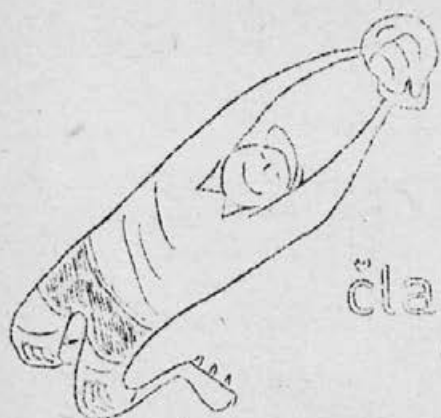
S k o p j e

- NAGRADNA KRIŽANKA -



VODORAVNO: 1. dom.tovarna žival (v Dalmaciji), 5. špranja, 12. zgor.ploskev zaprt. prostora, 14. vrsta trdega sira (ital.mesto Parma), 15.lepotica, 17. vetrič, 18.zač. šved.kemika, ki je izumil dinamit, 19. ime pesnice Novy, 20. utrip veke, 21. večanje, dvig, 24. žival, ki prede mreže, 27. oddelek stare rimske konjenice, 28. kocina, 30. najmanjši delec materije, 32. vrhun.športnik, 33. židov.m. ime, (iz istih črk kot NORA), 34. rezultat, 36. kratica za "Skrbniški svet", 38. žen.ime 40. vrsta tekme čolna, 42. drag, ljubek, 44. pesnik slov. moderne (Dragotin), 46. žganje iz riža, 48. oris, označba glavnih značilnosti, 50. dvanajst mesecev, 52. znamka naših radio aparatov in televizorjev, 53. del knjige, 54. podzemljaska grobnica, 57. znamenita Sofoklejeva tragedija, 59. cirkulacija, 60. pripadnik realizma v umetnosti ali književnosti. 61. delujoči ognjenik na Siciliji.

NAVPIČNO: 1. moško ime, 2. majhna ptica pevka, 3. doba, razboje, 4. severni jelen, 5. policijski lov na sumljive osebe, 6. plačilo na račun, 7. kratica za "Zveza mladine", 8. stisnjena dlan, 9. neobdelan pas zemlje na obeh koncih njive, 10. cerkva, 11. sladek juž. sadež, 13. zemelj.tečaj, 14. orodje za obdelavo železa, 16. negotovo orpijemanje, 22.strast, poželenje, 23. teža posode ali omota, 25. nalepka, listek z napisom, 26. dom. žival (molzna), 29. kost v boku, 31. žen. ime, 35. darilo, poklon, 36. nabiralec smole, 37. od vode ali vetra naneseni kupi peska, 39. zemljevidna knjiga, 41. vrsta kopir. papirja, 43. seznam, spisek, 45. sorodnica, 47. rudnik soli pri Tuzli, 49. slog, 51. organ vida, 54. ptica pevka z rumenik kljunom, 55. ena in druga, 56. mariborska tekstilna tovarna, 58. šesti soglasnik in tretji samoglasnik v abecedi.



ŠPORTNO
UDEJSTVOVANJE
članov našega
KOLEKTIVA

ELAN : ISKRA KRANJ 0 : 1

ELAN : ISKRA OTOČE 4 : 2

ELAN : VERIGA 0 : 1

ELAN : VERIGA 2 : 2

ELAN : PLAMEN 3 : 2

ELAN : TVD BEGUNJE

ELAN 13 : 3

DEBELU : SUHI

1 : 2



KINO RAJOVLJIČA

TROJANSKA VOJNA - ital. zgodov. CS

- 16. X. 1964 - četrtek ob 20 uri
- 17. X. 1964 - sobota ob 20 uri
- 18. X. 1964 - nedelja ob 16 in 20 uri

TARZANOVA SMRT - češki film

- 16. X. 1964 - petek ob 20 uri
- 18. X. 1964 - nedelja ob 18 uri

ZALIV TIHOTAPCEV - angl. pustolov. barva

- 17. X. 1964 - sobota ob 18 uri
- 18. X. 1964 - nedelja ob 10 uri matineja

ŠEJKOV SIN - amer. avanturistični

- 19. X. 1964 - ponedeljek ob 20 uri
- 20. X. 1964 - torek ob 18 in 20 uri

BITKA NA VOLGI - sovjetski

- 21. X. 1964 - sreda ob 18 in 20 uri

PESEM O PISANEM BALONU - zapadno nem. revij. barvni

- 23. X. 1964 - petek ob 20 uri
- 24. X. 1964 - sobota ob 20 uri
- 25. X. 1964 - nedelja ob 16 in 20 uri

POT V SREDIŠČE ZEMLJE - amer. avantur. barvni CS

- 24. X. 1964 - sobota ob 17,30 uri

" 49 " - sovjetski film

- 26. X. 1964 - torek ob 20 uri
- 27. X. 1964 - sreda ob 18 in 20 uri

JUŽNI PACIFIK - amer. barvni CS

Zaradi izredne dolžine filma cena vstopnicam zvišana za 40.- din

- 28. X. 1964 - sreda ob 20 uri
- 30. X. 1964 - petek ob 20 uri

20

- 31. X. 1964 - sobota ob 17,30 uri
- 1. XI. 1964 - nedelja ob 15,30 in 20 uri

PSYHO - amer. kriminalni

- 29. X. 1964 - četrtek ob 20 uri
- 31. X. 1964 - sobota ob 20 uri
- 1. XI. 1964 - nedelja ob 18 uri

MORSKI CREL - amer. avanturistični

- 2. XI. 1964 - ponedeljek ob 20 uri
- 3. XI. 1964 - torek ob 18 in 20 uri

KODIN - franc. romunski barvni

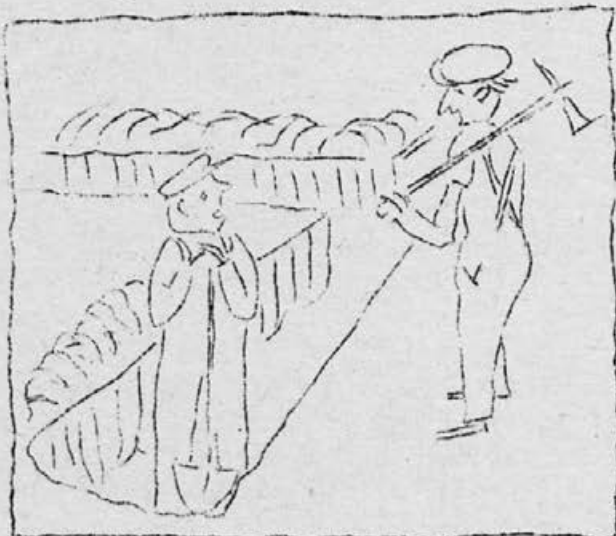
- 4. XI. 1964 - sreda ob 18 uri.

REŠITEV KRIZANKE iz prejšnje številke.

Vodoravno: 1. Stendhal, klas., trgovina, glina, ekonomat, laper, manira, navada, NČ, jelenovina, i, carična, tati, Ja, Nitrat, edinka, minuend, veter, la - karna, notica, Aare, Mag, Marias, uho, sura, p, preklic, teater, najetje, Ardeni, oker, an.

Izžrebana sta bila :

- I. Franci Legat
- II. Papler Tilka



-"Al`se` t na zdi bi prov, da`b pod Elanovim dvorišem koj čevder naredl ? "

Ne brusi pri nezaščitenih brusilnih strojih!

Tudi najmanjša okvara na stroju lahko povzroči obratno nezgodo!

Spolzka tla in nered povzročata nevarne padce!

Ali si se prepričal, če so pogonska zobata kolesa dovolj zavarovana!

Krožna žaga brez cepilnega klina je za posluževalce nevarna!

V lakirnici je zrak nasičen s topili, zato je nevarnost požara velika!

Javi takoj elektro-oddelku vsako najmanjšo poškodbo na napeljavi, varovalkah, stikalih itd.

Roka je nenadomestljiva - zavarujmo jo pri delu!

Pri vsaki najmanjši nezgodi poišči prvo pomoč - odprta rana je nevarna!

Prehodi morajo biti vedno prosti!