

S SEJE
OBCINSKE SKUPŠČINE

Na VS - 3 so gamsi prehiteli gradbince

Na področju stanovanjske gradnje bo letos Zavod za urejanje stavbnih zemljišč Vič opravil glavne naloge v soseskah VS-1 Trnovo, VS-3 ob Tržaški, VS-4 ter Rakova jelša.

Za VS-Trnovo načrtuje porabo 45,8 milijona dinarjev. Že do polletja so aktivirali vsa sredstva in pričakujejo, da bo program celo preseglj. VS-4 (Bonifacija) bo realizirala v tretjem četrtletju letošnjega leta. Zanj bo uporabljenih 21 milijonov dinarjev. Rakova jelša bo vsesala slabih deset milijonov dinarjev. Problem urejanja tega območja je zelo pereč. Prepričani so, da bodo izvedli saj tisti del programa, ki ga financira s kreditom Ljubljanske banke (6,8 milijona din), da pa jim bo uspelo tudi samoupravno povezovanje krajanov, ki že prebivajo v Rakovi jelši. Iz tega vira naj bi se zložilo okrog tri milijone dinarjev.

O VS-3 je uvodničar na seji zbora krajevnih skupnosti dejal naslednje: »Druga večja soseska je VS-3 ob Tržaški cesti. Po programu potrebujemo zanj 44 milijonov dinarjev. Naloge tečejo, vendar zaradi prepočasne samoupravne povezovanja drugih dejavnikov, ne našega zavoda in občinskih organov, opažamo zaostajanje v uresničitvi programa. Mislimo, da ne bo mogel biti realiziran v zapisani višini v letošnjem letu, ampak šele v prvih mesecih leta 1981.«

Tako skopo obrazložitev programa izgradnje je komentiral delegat KS »Malči Belič« in seveda postavil tudi nekaj vprašanj.

Med drugim je ugotovil, da iz gradiva, ki je bilo objavljeno v delegatski prilogi Naše komunne delegacija ni mogla dojeti, kaj se dogaja z VS-3. Okolica VS-3 se ureja že nekaj let in zato je razumljivo, da so občani že večkrat opozorili krajevno skupnost »Malči Belič« na nevdzržen izgled okolice Žičnice, tamkajšnjih barak, VVZ in zdravstvenega doma. Krajanji opozarjajo tudi na množico podgan ter pojav gamsov.

Ko je ocenjeval realizacijo programa lani in v letošnjem prvem polletju, je delegat KS »Malči

Belič« izrazil nejevernost do programa. Ker v prvem polletju še ni bila zasajena lopata, se bojijo, da bo tudi tokrat VS-3 prelita v naslednje leto, kar je postal že kar vsakoleten pojav pri tej soseski.

Ob koncu je delegat »KS Malči Belič« opozoril zbor krajevnih skupnosti in strokovne službe, naj ne dovoljujejo neizpolnjevanja programov.

VS-3 žrtvovana za Zahodno obvoznico

Ker očitno delegacija KS »Malči Belič« ni bila seznanjena s podrobnejšim poročilom in načrtom dela Zavoda za urejanje stavbnih zemljišč Vič, z gradivom, ki so ga prejele vse prizadete krajevne skupnosti, je direktor zavoda za urejanje zemljišč Jože Lekšan delegatom zbora krajevnih skupnosti pojasnil položaj pri soseski VS-3 in skušal odgovoriti na komentar in vprašanja delegata iz prizadete krajevne skupnosti.

Nadaljnja izgradnja soseske VS-3 je odvisna od rusitve večjega števila stavb in možnosti dodelitve nadomestnih stanovanj prizadetim strankam. Zavod je imel zagotovljenih večino stanovanj za rušence iz območja nove VS-3. Ker pa je prišlo med tem do odločitve o gradnji Zahodne obvoznice, je stanovanja po sklepu izvršnega sveta predal krajanom, ki so izgubili bivališča na območju Z obvoznice. S tem smo se v občini zavestno odločili za najmanj dveletni odmik pričetka gradnje soseske VS-3. Res je že pripravljen teren za dve stolpnici, vendar ni mogoče pričeti z izgradnjo, ker še ni znan izvajalec z uporabnimi projekti, uporabniki se šele zbirajo, ni pa tudi projektov za izgradnjo komunalnih naprav.

Delegat KS »Malči Belič« je informacijo sicer vzel na znanje, vendar je menil, da tako izredno odločanje mimo delegatske skupščine pomeni atakiranje delegatskega sistema in da ga ne smemo dopustiti.

STANE JESENOVEC

Prisilna izselitev strank na Mokrški 60

Delegati vseh zborov občinske skupščine so na zadnjem zasedanju (25. 6.) potegnili odločno zarezo pri reševanju problema »VVE MOKRŠKA 60«. Na skupnem dogovoru in odločanju vseh zborov je bila Informacija o problematiki prostorske ureditve VVE, Mokrška 60 najbolj problemsko obravnavana tema.

Delegatka VVZ Sonje Vidmar je seznanila kolege in kolegice, da so semkaj poleg Marije Simon, ki prebiva v podstrešju zgradbe brez odločbe že petnajst let, nasilno vseljeni še Branimir Atal z družino, Marko Jeličič z družino ter Filipovič z družino. Kljub pravočasnim opozorilom, so ustrezni organi zamudili rok izselitve in tako se je na VVZ Sonje Vidmar zgrnilo še nekaj dodatnih težav. Reševanje teh je v teku in upajo na ugoden izid.

Izpostavila je ravnanje nekdanje ravnateljice Marije Simon, ki je zavrnila že štiri stanovanja in tako že pet let onemogoča, da bi 80 otrokom ponudili varstvo v objektu VVE Mokrška 60. Če je imel VVZ Sonje Vidmar prvotno na voljo denar za obnovo zgradbe (1.234.299,40 din), je seveda ta denar sedaj prej kaplja v morje kot zadostna vsota za prenovitev te hiše. Ob vsem tem pa je VVZ Sonje Vidmar dobil sporočilo o vrnjemnem kreditu. Adaptacija VVE Mokrška 60 je sedaj sicer vključena v srednjeročni plan 1981-1985, žal pa ni znano, kje bo mogoče zanj dobiti sredstva.

Delegatka VVZ Sonje Vidmar je ostro obsodila ravnanje Marije Simon in vseh, ki so jim v preteklih petih letih nudili kakršno koli pomoč pri zavlačevanju reševanja tega primera.

Delegat družbenopolitičnega zbora Janez Čebulj je zaostрил naše razmerje do obravnave osnutkov zakonov o stanovanjski problematiki ter o učinkovitem reševanju teh zadev. Trdil je, da smo neučinkoviti v primerih izsiljevanja ter da vse preveč moči izgubljam pri obravnavi gradiv in znatno premalo pri reševanju dnevnih, aktualnih problemov. Dodal je tudi, da je po-

trebno v času obravnavanja nove zakonodaje na stanovanjskem področju sprejetičasne rešitve, ki bodo omogočile učinkovito ukrepanje.

Delegat obrtnikov se je čudil predvsem dejstvu, da lahko en človek pet let zavlačuje reševanje hudih prostorskih problemov VVZ. V tem obdobju bi lahko zgradili že dva nova vrta in ne čakali na adaptacijo objekta, v katerem bo dobilo prostor 80 otrok. Res Marija Simon ni nikdar pomislila, da trenutno VVZ Sonje Vidmar ne more sprejeti v varstvo 400 otrok?

Predsednica sveta za družbeno ekonomski in politični položaj žensk pri OK SZDL Pepca Oprešnik je Marijo Simon kot samsko žensko z izkušnjami v delu VVZ označila kot družbenega škodljivca, zaradi katerega se draži izgradnja tega objekta.

Podpredsednik IS France Krumberger je navedel, da bi bilo mogoče le ob rednem straženju preprečiti nasilno vselitev družin Atal, Jeličič, Filipovič. Spomnil je delegate, da od lanske jeseni intenzivno delajo na reševanju tega problema ter, da ga bodo rešili skupno in istočasno.

Delegati vseh treh zborov občinske skupščine Ljubljana Vič-Rudnik so nato soglasno sprejeli stališča in sklepe, ki jih je predlagal predsednik občinske skupščine Vili Belič.

»Ob vsej pozitivni zakonodaji je potrebno izvesti družbeno intervencijo, ker so stvari nemogoče, nevdzdržne in v tej situaciji in tej družbi nerazumljive,« je najprej opredelil razmerje skupščine do tega problema. Z informacijo so želeli delegate objektivno obvestiti o nastalem problemu in njegovem reševanju. Pri takih primerih bi moralo sodstvo spoznati, da ni mogoče osebni interes izpostavljati do skrajnosti ne glede na celovit družbeni interes in škodo, ki nastaja zaradi takega ravnanja posameznika. Na to bi morali delavci v sodstvenih telesih paziti še toliko bolj, ker v Ljubljani skušamo pospešeno rešiti prostorsko problematiko varstva in šolstva s sredstvi samoprispevka.

Skupščina je pooblastila izvršni svet, da poskrbi za prisilno izselitev vseh strank iz Mokrške 60 da v sodelovanju z zavodom da otroke v skrbstvo ter da vpelje tožbo proti Mariji Simon za škodo, ki je nastala na družbenem premoženju in na premoženju, ki ga je pet let ne uporablja VVE. Od stranke bo zahtevano denarno povračilo škode.

Republiški komite za varstvo okolja in urejanje prostora SR Slovenije pa bodo prosili, da pristopi k prednostnemu reševanju problema.

STANE JESENOVEC

IZ BELEŽNICE NAŠEGA DELEGATA

Primestni promet v Ljubljani

»Samoupravna interesna skupnost za železniški in luški promet prometnega središča Ljubljane« že dalj časa ni sklicala skupščine delegatov. Zato nekoliko kasni odgovor na postavljena vprašanja nekaterih Krajevnih skupnosti glede ureditve primestnega prometa. Da bi to odprto vprašanje zadovoljivo rešili in prejeli ustrezn odgovor, smo obiskali tov. Edmunda Škerbeca pri ŽTP Ljubljana, ki je prijazno in izčrpno orisal današnje stanje pri urejevanju primestnega prometa.

Kdaj po ponovno vzpostavljen potniški promet po kočevski progi?

Kot vemo, na progi Ljubljana - Grosuplje ni uvedena avtomatika v signalizaciji in je propustnost proge nižja, kot bi lahko bila. Iz tega razloga zaenkrat ne pride v poštev uvedba novih vlakov v smeri Ribnice ali Kočevja, temveč le priključevanje k obstoječi kompoziciji Ljubljana - Novo mesto. Ker proga ni elektrificirana, so v prometi le motorniki, pri katerih priklapljanje in odklapanje vagonov traja 12 do 15 minut, v zimskem času pa še dalj. Sedaj še ni ustrezne tehnične rešitve, da bi skrajšali ta čas, je pa možno to urediti s proizvajalcem teh kompozicij v Mariboru. Obstoječe vagonne bo treba preurediti tako, da bi preklapljanje kompozicije na železniški postaji v Grosupljem potekalo hitro.

Pogoj za uvedbo prometa na kočevski progi je tudi ugotovljen interes vseh občanov, ki bivajo ob tej progi in ne le občanov naše občine. Zato bo Samoupravna interesna skupnost vključila v to akcijo tudi tiste Krajevne skupnosti, ki niso v okviru občine Vič-Rudnik.

Notranjska proga: odprava nivojskih križanj z železnico in gradnja pokritega perona na Brezovici.

Odprava nivojskih križanj je pogojena z gradnjo novega cestnega odseka v Vnanjih

Goricah. Tu in pri gradnji perona nastopa vprašanje investicijskih stroškov. Železniška proga zahodno od singala v Tivoliju v Ljubljani, pa ni v upravljanju ŽTP Ljubljana, temveč je v pristojnosti železniškega podjetja v Postojni in zato je potrebno, da zainteresirane Krajevne skupnosti preko občine Vič Rudnik uredijo to vprašanje z železniškim podjetjem v Postojni.

Nova študija primestnega prometa.

Da bi bilo vprašanje primestnega prometa čimprej urejeno, je Ljubljanski urbanistični zavod pričel z izdelavo novega elaborata o

primestnem prometu, kjer bodo vključeni vsi javni prevozniki. Sedanji njihov elaborat »Ključni prometni problem Ljubljane« ni zadovoljiv, ker se oslanja predvsem na uporabnost avtobusnega prometa. Izgleda, da nas je energetska kriza in naraščanje cen goriva za motorna vozila precej presenetila in upamo, da bo nov elaborat o primestnem prometu bolj upošteval vlogo železnice v primestnem prometu, ker v teh pogojih le železnica omogoča najhitrejši in najcenejši prevoz. Seveda gre pri tem za smiselno in kar najbolj ekonomično povezavo železniškega in avtobusnega prometa, povsod kjer bo to potrebno, zlasti pri načrtovanih novih železniških postajališčih.

Sedanje načrtovanje primestnega prometa in uvedba novih vlakov.

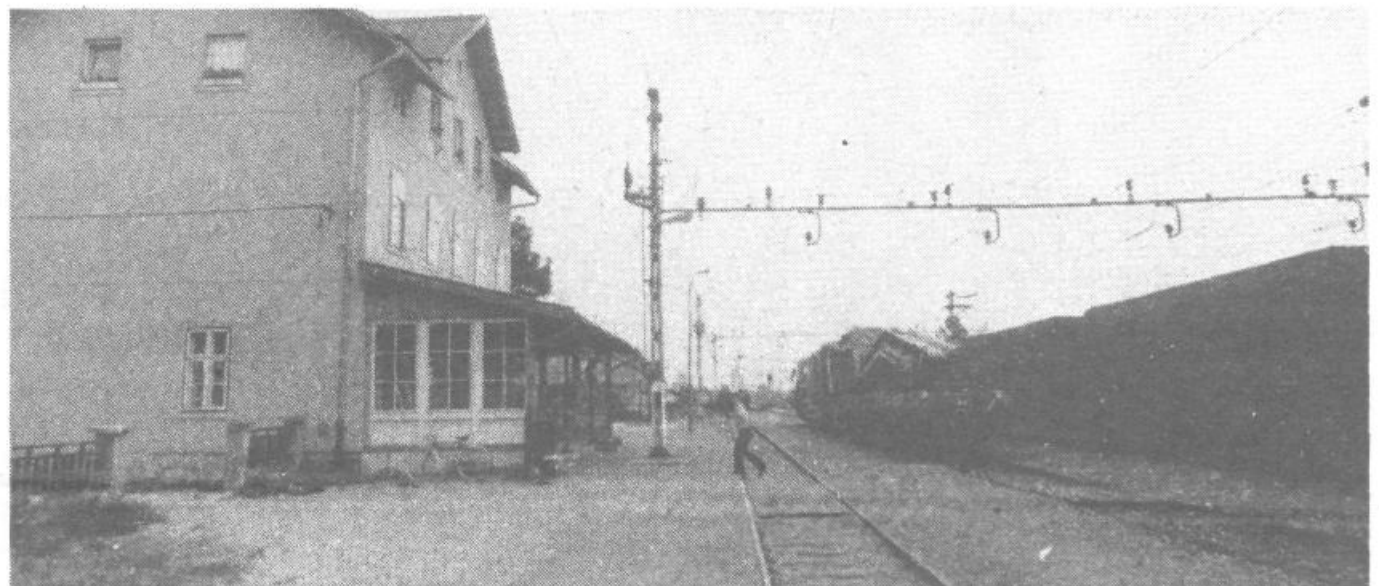
Novi vlaki v primestnem prometu se uvajajo in se bodo uvedli povsod, kjer dosedanja analiza in potrebe občanov to zahtevajo. Tako je z novim voznim redom že uveden elektromotorni vlak z odhodom ob 5,20 iz Borovnice, kar bo precej olajšalo krajanom jutranje vožnje v Ljubljano. Ostali vlaki pa bodo uvedeni, ko bo končana analiza potreb, možnosti pa so omejene ker gre za sedanjo precejšno

zasedenost prog v ljubljanskem železniškem križišču. Zato se bodo na osnovi analize uskladile potrebe in možnosti, da bi se funkcionalno uvedli prvenstveno tisti vlaki v primestnem prometu, ki so nujno potrebni.

Ker smo že pri propustnosti prog v ljubljanskem železniškem križišču, lahko omenim, da bo dokončna rešitev primestnega prometa urejena šele, ko bo zgrajena okoli Ljubljane tudi železniška obvoznica. Znotraj obroča železniške obvoznice bodo proge rezervirane le za potniški ter lokalni tovorni promet, dočim bo ves tranzitni železniški promet usmerjen po obvoznicah. Naj omenim, da je ta obvoznica, ki bo načrtovana, sedaj le v glavnih obrisih znana. Obvoznica bo potekala od Borovnice na dolensko progo južno od Barja, in bo dolenska proga preko Trebnjega in Sevnice razbremenjevala progo ob Zasavju. Pri žel. postaji Laze naj bi se obvoznica preko Domžal in Šentvida pri Ljubljani povezovala z gorenjsko in notranjsko progo.

Tako se nam obeta poleg cestne obvoznice, ki se že gradi, še železniška obvoznica okoli Ljubljane.

Ing. Marijan Žigon
delegat občine Ljubljana Vič-Rudnik



Železniška postaja na Brezovici danes