



KMETOVALEC



Glasilo Kmetijske družbe v Ljubljani.

Izhaja 15. in zadnjega dne v mesecu. Člani Kmetijske družbe dobivajo list brezplačno. Cena listu za nečlane 20 Din, za inozemstvo 30 Din letno.

Posamezna številka stane 1 Din Uredništvo in upravnništvo je v Ljubljani, na Turjaškem trgu št. 3. Urejuje Viljem Rohrman.

štev. 22.

V Ljubljani, 30. novembra 1929.

XLVI

VSEBINA: Kmetijska družba za Slovenijo razpuščena. — Kmetijska družba v Ljubljani ustanovljena. — Oton Detela. — Važnejša določila novih družbenih pravil. — Potrditev kmetijskih podružnic. — Navodilo za nabiranje članov za l. 1930. — Nabava strojev. — Nekaj o pridelovanju bara. — Prednosti krmljenja s surovim korenstvom. — Jesensko škropljenje sadnega drevja. — Podsajanje gozda. — Motor Lorenz. — Vprašanja in odgovori. — Gospodarske stvari. — Kmetijske novice. — Dopisi. — Književnost. — Vestnik odseka za rejo kuncev. — Vestnik društva kmet. strokovnjakov za Slovenijo. — Družbene vesti. — Tržni pregled. — Naš izvoz v oktobru. — Inserati.

Kmetijska družba za Slovenijo razpuščena.

Ban Dravske banovine g. ing. Dušan Serbec je dne 12. novembra 1929 l. razpustil „Kmetijsko družbo za Slovenijo“ z odlokom Pov. II-2, št. 12., ki se glasi:

„Glavnemu odboru Kmetijske družbe za Slovenijo v roke g. predsedniku **Trčeku Franu** v Ljubljani. Na osnovi čl. 4. zakona o zaščiti javne varnosti in reda v državi z dne 6. januarja 1929 Služb. Nov. št. 9-IV odločam, da je Kmetijska družba za Slovenijo v Ljubljani, ki so ji bila potrjena spremenjena pravila poslednjič z odlokom predsedstva poverjenišтва za notranje zadeve za Slovenijo z dne 15. junija 1926, št. 5899, postala po svojem udejstvovanju politično društvo in tudi sicer posegala v svojem poslovanju čez področje, določeno ji v pravilih.

Zaradi tega društvu „Kmetijska družba za Slovenijo“ v Ljubljani ne dovolim več nadaljnjega obstoja, marveč ga razpustim.

Z društvom vred so razpuščene vse njegove podružnice.

Za začasnega upravitelja društvene imovine imenujem g. **Otona Detelo**, šefa Komisije za agrarne operacije pri komisarju oblastne samouprave in veleposestnika v Preddvoru pri Kranju, ki mu je hkrati izročiti društveno imovino v varstvo in upravo.

Ta odločba je v smislu § 6. zak. o nazivu in razdelitvi kraljevine na upravna območja z dne 3. oktobra 1929, Sl. Nov. št. 233.-XCVI dokončna.

Razlogi.

Že izza prevrata sem je Kmetijska družba za Slovenijo, ki je po svojih pravilih „društvo za pospeševanje kmetijstva v vsem obsegu in ima namen paziti in vplivati na zakonodajstvo in upravo, kolikor se tiče kmetijstva“,

torišče dveh nasprotujočih si političnih struj,

bivše Slovenske ljudske stranke na eni in bivše Samostojne kmetijske stranke na drugi strani. Boji med

tema dvema strankama za prvenstvo v glavnem odboru Kmetijske družbe so se pojavili že l. 1919 in se stopnjevali do l. 1923 tako, da je bila tedanja Pokrajinska uprava za Slovenijo **primorana razpustiti glavni odbor** in postaviti za gerenta **vladnega komisarja**, ki je potem čez nekaj časa izvedel volitve redne društvene uprave.

Vendar pa ta upravni akt, ki je bil le v sili tedanjih razmer **opravičljiv, ni mogel trajno ustvariti rednega in pravilom ustrežajočega delovanja Kmetijske družbe**. Boji političnih struj so se nadaljevali vsako leto v večjem ali manjšem obsegu; oživel pa so zlasti ob koncu l. 1928.

Povod za to je dalo

poslovanje družbe glede nakupa in prodaje gospodarskih potrebščin,

ki bi jih morala družba po § 2, točka 9. svojih pravil posredovati za svoje ude in brez dobička. Kmetijska pa je krenila s tega jasno ji začrtanega področja na **kupčijsko polje**, za katero po svojih pravilih nikakor ni pristojna. Revizija društvenih knjig in računov, ki se je izvršila dne 6. nov. t. l. je dognala, da so dobivali tudi nečlani v velikih množinah **kmetijske potrebščine**.

Dognano je nadalje, da je Kmetijska družba pri svojem poslovanju dajala **prednost trgovcem**, ki so bili sicer njeni člani, a niso imeli s kmetijstvom samim nikakih neposrednih stikov. Tem trgovcem je „Kmetijska družba dobavljala blago celo po nižjih cenah kakor lastnim podružnicam, tako da so se te pogostoma pritoževale nad konkurenco trgovcev, ki da jih podpira proti lastnim podružnicam glavni odbor. Na drugi strani je dognano, da je Kmetijska družba dobavljala **velikanske množine rudninskega superfosfata tuji tvrdki**, ki ji je bil sedež daleč od družbinega območja, ki torej niti ni bila njen član.

Kmetijska družba je s tem

sprevrpla svoj v pravilih ji odkazan prvotni namen,

biti občekoristna in najcenejša, ker nepridobitna posredovalnica domačemu kmetijstvu, organiziranemu v njenih podružnicah ter začela v popolnem nasprotstvu z veljavnimi pravili **poslovati po trgovskih vidikih**, da le dobi čim več blaga in da s tem trgovskim dobičkom pojači svoje finance.

To izrazito **prekoračenje njenega statutarnega področja**, ki bi že samo po sebi opravičevalo razpust Kmetijske družbe za Slovenijo po § 24. društvenega zakona z dne 15. II. 1867, pa je rodilo v **manjšini**, ki so jo predstavljali pripadniki bivše Slovenske ljudske stranke, **odločen odpor**. Ta struja je povdarjala, da je treba napraviti tem nezakolitostim v družbi konec in pričela s pomočjo izven društva stoječih združitvev **obširno agitacijo**, kateri je uspelo po krepko organiziranem načinu

prijaviti okrog 2500 novih članov.

Dosedanja večina glavnega odbora Kmetijske družbe pa je, zavedajoč se, da gre to organizirano prijavljanje novih članov za tem, da se pri volitvah strmoglavi dosedanje **vodstvo glavnega odbora, tudi s svoje strani in to zlasti na bivšem Štajerskem, organizirala pristop svojih članov.**

Nato se je na podlagi sklepa glavnega odbora z dne 4. maja, sprejetega z večino glasov, poverilo odločanje o sprejemanju priglašanih članov **nekemu direktoriju**, ki ga družbina pravila ne poznajo. Dočim je ta **direktorij člane, ki so se priglasili iz Štajerske gladko sprejel, se je sprejem vseh 2500 članov, prijavljenih po manjšini, prav tako gladko odbil.**

Ta pavšalna odklonitev priglašanih kmetovalcev, izvršena vrh tega še po nepristojnem organu, je v **očitnem nasprotstvu s temeljnimi nameni družbe**, ki je označena kot stanovska organizacija, a tudi v § 4. pravil, ki natančno določa, da **sprejema gl. odbor za prave ude neomadeževane osebe, ki se „dejansko pečajo s kmetijstvom, bodisi kot lastniki ali kot užitniki posestev, ki je od njih v Sloveniji predpisana zemljarina“.** Ako je bil glavni odbor v dvomu, ali so izpolnjeni pri priglašencih vsi pogoji § 4., bi nikakor ne smel že od kraja odkloniti prijavljenih članov, marveč bi bil moral z vso hitrostjo dognati te pogoje. To mu je bilo tem lažje, ker se je pri tem lahko posluževal svojih podružnic.

Da je bil glavni odbor dolžan sprejemati priglašene ude, ako so imeli vse pogoje § 4. je razvidno zlasti iz dejstva, da se je baš v tem pogledu prejšnje besedilo paragrafa 4. pravil, 2. odstavek, vrsta 4 do 5, na občnem zboru Kmetijske družbe dne 20. maja 1920. **spremenilo tako, da se moglašeni člani, ako izpolnijo pogoje, morajo sprejeti in da jih ni moč odklanjati radi drugih razlogov, kakor onih, ki so v tem paragrafu taksativno navedeni.**

Iz tega je jasno razvidno, da za odklonitev omenjenih 2500 članov niso bili odločilni stvarni razlogi, ampak da se je odklonitev izvršila pod vidikom, da se ohrani dosedaj vladajoči strankarski struji v društvu za vsako ceno nadaljno vodstvo.

To je razvidno tudi iz tega, da je glavni odbor vzlic sklepu prejšnjega občnega zbora, naj se vrši

bodoči **občni zbor leta 1929, že meseca maja ali vsaj v prvi polovici junija, s sklicanjem občnega zbora odlašal do 5. septembra 1929.**

Zoper odklonitev družbenih članov so **le-ti, kakor tudi številne podružnice, praviloma vložile pritožbe na občni zbor**, ker ima občni zbor po § 12., toč. 11., nalogo razsojati o takih odklonitvah. Dasi je glavni odbor Kmetijske družbe te pritožbe prejel, vendar jih ni **postavil na dnevni red občnega zbora.**

Zaradi tega protistatutarnega postopanja glavnega odbora in ker ta glavni odbor tudi mnogim delegatom podružnic ni pravočasno dostavil poverilnic, zlasti vsem onim, ki so jih izvolile podružnice na osnovi števila na novo prijavljenih članov po § 31., toč. 6. družbenih pravil, je došlo na občnem zboru Kmetijske družbe, ki se je vršil dne 5. septembra t. l., do najburnejših prizorov in se je sicer nepopolni dnevni red tega občnega zbora izvršil pomankljivo in samo formalno, ker se izvajanja predsednika in poročevalcev zaradi močnega hrušča sploh niso razumela. Tudi glede volitev samih se ošporava njih veljavnost, ker so se vršile ob splošnem nemiru in neredu in se niso mogle zaradi tega dovolj kontrolirati.

Razpaljene strankarske strasti pa se tudi po občnem zboru niso polegale.

Na pritožbo manjšinske struje je bivši veliki župan ljubljanske oblasti skušal poravnati spore ter je v ta namen povabil **novega društvenega predsednika k sebi ter mu dal rok skoraj poldruega meseca, da izgadi našprotnstva.** Kako malo pa je bilo večini do sporazuma, kaže dejstvo, da je predsednik vzlic ponovnemu opominu velikega župana sklical sejo glavnega odbora šele za dan 23. oktobra, torej komaj 2 dni pred 25. oktobrom. Tudi

vsil nadaljnji poravnalni poskusi so ostali brezuspešni.

Po vsem tem je razvidno, da je **postala Kmetijska družba torišče političnih bojev razpuščenih strank** in da se baš v tej prevažni kmetijsko-gospodarski organizaciji zagrizeno vzdržujejo njej sami v občutno škodo politični boji, ki bi morali po zakonu z dne 6. januarja 1929 že davno prenehati. **Kmetijska družba za Slovenijo je postala iz čisto gospodarskega društva politično društvo. Kot tako pa nima več pravice do obstoja.**

Izvršitev predloga, ki ga je podala manjšinska struja v svoji pritožbi zoper vršitev občnega zbora dne 5. septembra t. l. in ki gre za razpustom glavnega odbora in postavitvijo oblastnega komisarja, pa bi bila, kakor kaže sličen primer iz leta 1923., brez koristi, ker bi se na prihodnjem občnem zboru strankarska nasprotstva mogoče še bolj razvnela.

Ker ob sedanjih razmerah društvo ni mogoče dovesti do delovanja, ki bi ustrezalo pogojem njegovega pravnega obstoja in je vsled političnih vplivov in bojev v njem izprevrpla svoj prvotni **statutarni namen, ga je bilo treba razpušiti.**

Ban: inž. Serbec s. r."

Kmetijska družba v Ljubljani ustanovljena.

Pravila Kmetijske družbe v Ljubljani so bila predložena banu Dravske banovine, ki jih je potrdil dne 15. novembra t. l. z odlokom Pov. II-No. 42, nakar se je v soboto 16. novembra vršil ustanovni občni zbor, ki je v smislu novih pravil izvolil 15 odbornikov in tri pregledovalce računov.

Po občnem zboru je bila odborova seja, na kateri se je odbor konstituiral kakor sledi:

Predsednik:

Detela Oton, veleposestnik v Preddvoru;

podpredsednika:

Lenarčič Josip, veleposestnik na Verdu,
Hauptman Peter, župnik v Dobrovi pri Ljubljani;

odborniki:

Bruč Franc, posestnik in župan Šmihel, Stopiče,
Jan Jakob, posestnik, Podhom,
Kersnik Anton, graščak na Brdu,
Levstik Miloš, posestnik na Bregu pri Celju,
Piber Janez, župnik v Senčurju,
Robič Srečko, posestnik v Limbušu,
Rus Ivan, posestnik v Grosupljem,
Steblovnik Martin, posestnik, Rečica ob Paki,
Strcin Janez, posestnik, Kapljasas,
Sušteršič Josip, posestnik v Seničici,
Vesenjak Franc, posestnik v Moškanjcih,
inž. **Zidanšek Josip**, kmetijski referent v Mari-
boru;

računski pregledniki:

Molj Fran, posestnik, Voglje,
Rajh Jakob, posestnik, Ljutomer,
Zabret Ivan, posestnik, Bobrovk pri Kranju.

Ta ustanovni občni zbor je soglasno vzel na znanje nova pravila, izvolil po § 10. družb. prav. inž. **Rado Laha** poslovnim tajnikom, določil članarino za leto 1930 na Din 20.— od katerih odpade na podružnice znesek Din 5.—.

Ob koncu zborovanja je občni zbor sklenil odposlati udanostno brzojavko Njegovemu Veličanstvu kralju Aleksandru ter Njegovi kraljevi hiši. Brzojavno je pozdravil tudi g. ministerskega predsednika generala Živkoviča ter kmetijskega ministra dr. Frangeša.

Po tem ustanovnem občnem zboru je ban Dravske banovine g. inž. Serneck sprejel novoizvoljeni odbor. Ob tej priliki je g. predsednik **Oton Detela** navel slovil nanj naslednji nagovor:

„Visoko spoštovani, velemožni gosp. ban!

Blagovolili ste razpustiti Kmetijsko družbo za Slovenijo ter mene postaviti za začasnega upravitelja vsega društvenega premoženja. Vsi, ki nam je dobrobit Kmetijske družbe in kmetijskega stanu pri srcu, **smo z velikim zadoščenjem pozdravili Vaš odločen korak** glede razpustitve, a bili smo si svesti, da sme ta provizorij radi važnosti družbe trajati le malo dni. Izrekamo Vam, visoko spoštovani gospod ban, najtoplejšo **zahvalo**, da ste s hitro rešitvijo naše prošnje za potrdilo pravil nove Kmetijske družbe omogočili, da smo imeli že danes ustanovni občni

zbor. Kot na tem zboru izvoljeni predsednik Kmetijske družbe v Ljubljani, cast mi je Vam predstaviti izvoljene člane glavnega odbora. Ko se Vam spoštljivo priklonimo, zagotavljamo tudi, da bomo po Vaših plemenitih intencijah delovali **brez vsakega strankarstva** v prid in napredek kmetijstva dravske banovine. Prosim Vas, visoko spoštovani gospod ban, da nas boudete v Vašem visokem dostojanstvu, z obsirnimi delokrogom in močnim vplivom podpirali v tem našem stremljenju.“

Gospod ban **inž. Dušan Serneck** je na to odgovoril:

„Ko se zahvalim za Vaš pozdrav, gospoda, želim vam podati **neke misli kot smernice** Vašega delovanja ter obenem **precizirati svoje stališče** do Kmetijske družbe.

Z razpustom Kmetijske družbe sem zasledoval edini namen, to važno ustanovo kmečkega stanu **depolitizirati** in družbo zopet dvigniti na nivo, na katerem je bila preje. Jaz sem prepričan, da sem **depolitizacijo Kmetijske družbe trenutno dosegel** in izražam svojo nado, da se bo ta depolitizacija tudi nadalje ohranila. Če temu ne bi bilo tako in bi se zopet v družbo zanesla politika, **izjavljam že danes, da tudi v drugo ne bi okleval uporabljati ostre mere, da dosežem ta svoj cilj**. Upam pa, da v take korake nikdar ne bom prisiljen.

Kmetijska družba je in ima biti čisto stanovska institucija. Organizacija vseh, ki obdelujejo zemljo. Ze po svoji naravi je kmetijski stan ta, ki zasluži z največjim poudarkom naziv: **državo ohranjujoči element**. Kmetje ste, večji ali manjši, to je vseeno, na grudi ste vzrastli, na grudi živite. Ni ga kmeta, da te svoje rodne lastne zemlje ne bi ljubil in ki ne bi bil vedno pripravljen vsako njeno ped braniti proti bližnjemu sosedu ali oddaljenemu sovražniku.

Vsi stanovi imajo svojo stanovsko organizacijo, le kmečki stan še nima lastne zbornice.

Z veseljem sem konstatiral, da v svojih pravilih dajete **že konture bodoče kmetске zbornice**. Pri izvedbi novega zakona o dvigu kmečkega gospodarstva bom te Vaše odseke nujno rabil kot posvetovalni organ, ki bo v vseh teh težkih vprašanjih, ki jih bo treba rešiti, posredoval med upravo banovine in široko maso kmečkega prebivalstva. Upam, da v složnem delu naši naporj ne bodo ostali brez uspeha in se bodo vse posamezne panoge kmečkega gospodarstva razvijale in napredovale.

Blagovni oddelek Kmetijske družbe boste že glasom svojih pravil **neokrnjeno ohranili**, da more vsak vaš član, ki se peča s poljedelstvom, ne oziraje se na njegovo osebno opredelitev glede življenjskega, kulturnega ali socialnega naziranja, po najnižjih cenah preskrbeti svoje potrebščine pri družbi.

Vaš prvi glavni odbor, ki ga vidim danes tu pred seboj, ima po mojem mnenju napako, da **niso lokalno primerno zastopani vsi posamezni kraji dravske banovine**. To je razumljivo vsled naglice, ki je bila potrebna pri ustanovitvi nove družbe.

Vidim pa v Vas, gospoda moja, **može svojega zaupanja** in sem prepričan, da boste, gospodje, Kme-

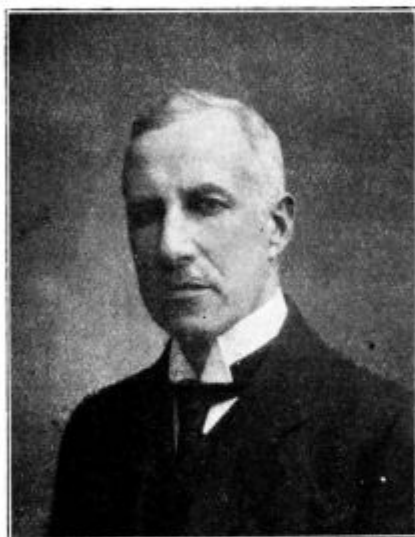
tijsko družbo, okoli katere se je bil dolgoletni politični boj, vodili v mirno, resno, strokovno in stanovsko delovanje v prid vsemu kmetiskemu prebivalstvu dravske banovine. Končam z željo: **V složnem delu, brez vsake zahrbtnosti misli katerekoli nadvlade iščimo boljšo bodočnost kmetijskega stanu!**

Nato se je g. ban razgovarjal z gospodi odborniki o raznih aktualnih kmetijskih vprašanjih.

Oton Detela

predsednik Kmetijske družbe v Ljubljani.

Ko je ban dravske banovine razpustil Kmetijsko družbo za Slovenijo, je poveril začasno upravo njenega premoženja šefu komisije za agrarne operacije, **gospodu vladnemu svetniku Otonu Deteli**, veleposestniku in graščaku na Turnu pri Preddvoru nad Kranjem.



To zaupanje, ki mu ga je izkazal najvišji šef banovine, je napotilo tudi člane novoustanovljene Kmetijske družbe v Ljubljani, da so ga na svojem ustanovnem občnem zboru dne 16. novembra izvolili **predsednikom** te kmetijsko-strokovne korporacije.

Prepričani smo, da bo novi predsednik, ki so mu razmere in težnje v deželi prav dobro znane, privedel Kmetijsko družbo skozi vse težkoče in nepravilike do novega uspešnega delovanja.

Želimo, da bi bilo njegovo delo venčano z mnogim uspehom in da srečno privede Kmetijsko družbo tja, kamor so jo njeni novi ustanovitelji usmerili, to je v zakonito kmetijsko zastopstvo — **v kmetijsko zbornico!**

V tem smislu ga pozdravljamo ter mu želimo pri tem delu najboljši uspeh!

Važnejša določila pravil Kmetijske družbe v Ljubljani.

§ 1.

Kmetijska družba za Dravsko banovino je kmetijsko stanovsko društvo, katerega namen je:

a) s skupnim delom izpopolnjevati in podpirati vse pa-noge kmetijstva;

b) podpirati po svojih močeh zakonodajo in upravo, kolikor se isti tičeta kmetijstva, ter biti oblastvom na razpolago kot posvetovalni organ, ki mora poverjene mu naloge vestno vršiti po svojem najboljšem strokovnem preudarku;

c) postati, kadar bi bilo v okviru zakonov ali uredb to mogoče in potrebno, strokovni zastop kmetovalcev v obliki kmetijske zbornice.

§ 5.

Društveni član je lahko vsaka neomadeževana in samopravna oseba, ki se praktično ali teoretično bavi s kmetijstvom.

Člane sprejema glavni odbor potem, ko so se za to oglašili pismeno ali ustmeno pri glavnem odboru samem, bodisi pri načelniku društvene podružnice, v katere okolišu imajo svoje bivališče.

Člani so redni in izredni.

Za redne člane, katerim izključno pristoji pravica glasovanja na zborovanjih ter aktivna in pasivna volilna pravica v društvene zastope, se sprejemajo le osebe, ki se dejansko bavijo s kmetijstvom bodisi kot lastniki, bodisi kot uživalci ali zakupniki posestev, od katerih je predpisana zemljarina, ter rede najmanj eno lastno govedo in pa osebe, ki so dovršile z uspehom strokovno-kmetijsko ali gozdarsko srednjo ali visoko šolo ali živinozdravniško visoko šolo, dokler izvršujejo izključno svoj strokovni poklic.

Vse druge člane je smatrati za izredne člane.

Osebam, ki odgovarjajo vsem označenim predpogojem in stanujejo v dravski banovini, glavni odbor ne sme odrekati sprejema v društvo.

§ 7.

Redni člani imajo pravico:

1. udeleževati se družbenih zborovanj in zletov, ki so izrecno splošno pristopni in podružničnih občnih zborov, kjer imajo pravico glasovati ter voliti podružnični odbor in zastopnike za družbeni občni odbor ter na teh zborih govoriti in staviti predloge, kakor seveda tudi voljen biti v podružnični odbor in podružnično zastopstvo na družbenem občnem zboru;

2. dobivati brezplačno družbeno glasilo;

3. sprejemati vse tiskane spise in naznanila, ki jih izdaja družba po nižani ceni;

4. uporabljati družbeno knjižnico, zbirke in druge pripomočke;

5. dobivati od družbe gospodarske potrebščine;

6. dobivati od družbe nasvete in pojasnila v strokovnih stvareh.

§ 8.

Izredni člani imajo iste dolžnosti in iste pravice kakor redni člani, izvzemši pravico glasovanja ter aktivno in pasivno volilno pravico v društvene zastope razun strokovnih odsekov po § 23.

§ 16.

Občni zbor voli iz svoje srede za dobo treh let 15 članov glavnega odbora, kateri izvolijo potem iz svoje srede predsednika ter dva podpredsednika.

§ 23.

V kolikor vrši družba svojo nalogo kot posvetovalni organ zakonodaje in uprave v smislu § 1. točka b) in § 3.

točka 4. teh pravil, te svoje naloge ne izvršuje potom glavnega odbora, ampak potom posebnih strokovnih odsekov. V ta namen se volijo trije strokovni odseki, katerih vsaki obstoji iz 7 članov, in sicer eden iz malih, drugi iz srednjih in tretji iz velikih kmetov (glej prehodne določbe). V te odseke volijo in so lahko voljeni tudi izredni člani. Način volitev v te odseke določi prvi glavni odbor.

Ti odseki se posvetujejo, sklepajo ter oddajajo svoja mnenja, vlagajo peticije itd. vsak za se preko glavnega odbora.

K svojim sejam lahko pritegnejo strokovnjake s posve-tovalno pravico.

§ 28.

Volitve glavnega odbora, računskih pregledovalcev ter volitve podružničnih odborov in delegatov za občni zbor se vrše po proporcju.

§ 31.

Za volitev podružničnih delegatov za občni zbor velja še sledeče:

Če se volita dva delegata, pripade kandidatni listi, ki je v manjšini, en delegat le tedaj, če je ta kandidatna lista dobila najmanj 21 glasov in je število teh glasov večje kakor ostanek nasprotne kandidatne liste.

Podružnice.

§ 33.

Glavni odbor določa, kje naj se ustanovljajo podružnice. Ustanovitev podružnice je dopustna le takrat, kadar ima šteti podružnica najmanj 20 rednih članov.

Ustanovitev podružnice pa mora glavni odbor vsekakor dopustiti, če se prikladi za podružnico najmanj 80 članov.

Podružnico je šteti za ustanovljeno, kakor hitro se je vršil ustanovni občni zbor in bil izvoljen odbor podružnice.

§ 36.

Redni člani podružnice volijo na občnem zboru iz svoje srede po predpisih §§ 28. do 32. teh pravil na tri leta odbor, obstoječ iz najmanj petih članov, kateri iz svoje srede izvolijo podružničnega predsednika in podpredsednika ter po potrebi tajnika in blagajnika.

Iz prehodnih določb.

§ 47.

Glavni odbor, izvoljen na ustanovnem občnem zboru, ima dolžnost, da sprejme kot člane one, ki so plačali članarino v teku leta Kmetijski družbi za Slovenijo in ki odgovarjajo pogojem teh pravil, ne da bi morali ti za tekoče leto plačati še kake prispevke iz naslova članarine in ki se prijavijo za člane.

Potrditev kmetijskih podružnic.

Glavni odbor Kmetijske družbe v Ljubljani je v svoji seji dne 28. novembra 1929. leta sprejel sledeči sklep:

Glavni odbor, izvoljen na ustanovnem občnem zboru, ima po § 47. družbenih pravil **dolžnost**, sprejeti bodisi kot redne ali izredne člane one, ki so plačali članarino v teku tega leta Kmetijski družbi za Slovenijo in ki odgovarjajo pogojem teh pravil, ne da bi morali ti za tekoče leto plačati še kake prispevke iz naslova članarine, in ki se prijavijo za člane.

Ravnatoko ima tudi **pravico**, po § 33 dr. pr. potrditi kmetijske podružnice.

Posluževaje se te svoje pravice je glavni odbor **sklenil, da z današnjim dnem potrdi vse tiste podružnice, ki so v tekočem letu obstojale.**

Obenem razveže dosedanje načelnike kot začasne upravitelje družbene imovine pri podružnicah njih dolžnosti, ki jim jih je poveril začasni upravitelj premoženja Kmetijske družbe za Slovenijo.

Za glavni odbor Kmetijske družbe v Ljubljani:

Predsednik:

Oton Detela, s. r

Navodilo za nabiranje članov za l. 1930.

Ustanovni občni zbor Kmetijske družbe v Ljubljani je dne 16. novembra t. l. sklenil, da ostane članarina za leto 1930 kakor doslej

t. j. 20 Din.

Od teh si pridržijo po 5 Din delujoče podružnice, to so tiste, ki štejejo najmanj 20 udov in same pobi-

rajo članarino. Od članarine, plačane naravnost pri družbi, ne dobijo podružnice nikakega prispevka. Kmetijska družba je vsem načelnikom podružnic razposlala nabiralne pole z imeniki članov, ki so bili že letos družbeni člani, oziroma so se za to prikladili.

Načelniki morajo na podlagi teh imenikov nemudoma začeti s pobiranjem članarine za leto 1930, in

sicer od dosedanjih članov, kakortudi od na novo priglašanih.

Načelnik ne sme nikogar odkloniti, ki se je prijavil za člana in odgovarja zahtevam § 5. družb. pravil, ampak ga mora vpisati za rednega ali izrednega člana, če je plačal članarino.

Tisti člani, ki so v tem letu plačali udnino, pa jim bivši glavni odbor Kmetijske družbe v Ljubljani ni pošiljal „Kmetovalca“, torej jih ni sprejel niti kot člane, niti kot naročnike lista, pa se jim članarina tudi ni vrnila, so kot taki označeni v imenikih ter imajo članarino plačano že za leto 1930. bodisi kot redni ali izredni člani.

Ko bo načelnik pobral članarino od bivših in novih udov, naprosi županstvo dotične občine, da mu pod uradno odgovornostjo potrdi, kateri tamkaj vpisanih članov se dejansko pečajo s kmetijstvom in redijo najmanj eno govedo oz. odgovarjajo drugim pogojem § 5. družb. pravil. Samo ti lahko postanejo **redni člani, ki edini smejo voliti in voljeni biti**.

Županstvo naj na imenikih napiše približno naslednjo izjavo: „Podpisano županstvo potrjuje, da se v tem imeniku pod št. vpisani člani res bavijo s kmetijstvom in redijo najmanj eno lastno govedo.“

Vsi drugi so lahko izredni člani in se morajo v imeniku podružnice kot taki vidno označiti.

Z nabiranjem članarine naj se takoj prične in po možnosti dopošlje družbi sezname s članarino vred že do konca decembra t. l.,

najkasneje pa do 15. januarja 1930.

Imenikov brez članarine se ne bo upoštevalo! Če se pobiranje članarine pravočasno ne izvrši, ne bo mogoče zakasnelim udom dostaviti prvih številk družbenega glasila „Kmetovalec“.

Na podlagi dospelih imenikov in članarine bo glavni odbor potrdil sprejem rednih in izrednih članov.

Šele potem smejo podružnice razpisati podružnične ustanovne občne zbornice, ki morajo biti najmanj 14 dni prej objavljeni v „Kmetovalcu“ in najmanj 21 dni prej javljeni Kmetijski družbi. Podružnični občni zbori, ki bodo z ozirom na nova pravila **ustanovni**, se bodo vršili torej šele po novem letu 1930 l.

Morebitne pritožbe priglašanih udov proti bivšim načelnikom morajo temeljiti na dejstvih in biti takoj javljene glavnemu odboru, ki jih bo presojal in ukrenil potrebno, da se upoštevajo družbena pravila.

Podrobna navodila o izvedbi ustanovnih občnih zborov podružnic, o volitvah podružničnih odborov in delegatov za družbeni občni zbor bodo sledila po novem letu.

Kmetijska družba v Ljubljani.

Nabava strojev.

Zadnje čase se v dnevnem časopisju mnogo piše o industrializaciji kmetijstva. S tem vprašanjem se bavijo na svojih sestankih in zborovanjih vsi stanovni. Trdi se, da je naš način kmetske proizvodnje zastarel, nemoderen. Ne more se oporekati, da na tem ni mnogo resnice. Toda če stvar natanko premislimo, pridemo do zaključka, da je v nekaterih panogah kmetijstva način produkcije že vse preveč moderen, toda mnogo premalo smotren.

V mislih imam uporabo strojev v kmetijstvu. Vsak obrat, pa naj si bo kmetski ali industrijski, mora stremeti za tem, da doseže čim večjo donosnost (rentabiliteto). Vsak kapital, ki ga kmetovalec v svoj obrat uloži, se mu mora izplačati, pa naj si bodo to zgradbe, živina, umetna gnojila ali stroji.

Nekateri stroji, skoraj bolje rečeno orodje, ne morejo manjkati na nobeni kmetiji n. pr. plug. Tu je nepotrebna debata ali naj bo ta lesen ali železen, ker ima železni vse prednosti, le da je nekaj dražji od lesenega.

So pa drugi stroji, ki jih lahko uporablja tudi več sosedov skupaj, ker v kratkem času lahko zadoste potrebam vseh solastnikov in izvrše delo vsakemu pravočasno, n. pr. sejalnica, mlatilnica, trijer, naprava za razkuževanje semena.

Tretje vrste stroji pa niso priporočljivi ne za posameznika, ne za skupine sosedov, pač pa za velike obrate (ki jih pri nas pravzaprav ni) in za zadruge. Sem spadajo stroji, ki predelujejo kmetove produkte v več vredne tržne izdelke, kot n. pr. mlekarski stroji.

Od vsakega stroja se zahteva, da dela dobro, hitro in poceni. Večji stroji delajo mnogo hitreje kot mali, to pa zato, ker so v istem času v stanju na-

praviti mnogo več. S tem pa še ni rečeno, da delajo tudi ceneje, kajti pri tem je treba upoštevati, da se vsi stroji obrabijo in postanejo sčasoma nerabni. Zato se morajo amortizirati, to se pravi, vsako leto morajo toliko zaslužiti, da se iz tega denarja lahko nabavi nov stroj, ko postane stari neraben. Kapital, vložen v stroj, se mora vrhutega obrestovati. Eno in drugo je nemogoče, če je stroj premalo zaposlen, to je, če dela premalo dni v letu. Res traja v tem slučaju dalje, toda troši se tudi tedaj, ko ne dela, ker železni deli rjavijo tudi pri pazljivem čuvanju.

Pri mlekarskih strojih je pa treba upoštevati tudi dejstvo, da izdelke postavljamo na trg. Trg zahteva stalno večje količine enakomernega blaga. To je pa posamezniku nemogoče doseči. Zato njegovi izdelki ne morejo doseči gladke prodaje in primerne cene. To je mogoče edino velikim obratom. Da pa ima kmet od gladke prodaje in večje cene dobiček, je mogoče edino tedaj, ako je on pri takem obratu udeležen. Najboljši način udeležbe pa predstavlja za kmeta zadruga.

Zato pri nakupu vsakovrstnih strojev najprej dobro premislite, če se vam bodo mogli splačati. V nasprotnem slučaju nabavljajte stroje raje skupno.

Ing. I. Zaplotnik.

Nekaj o pridelovanju bara.

Župnik Vogrinc v Libeličah me je nedavno opozoril na pridelovanje bara. V koroškem delu Jugoslavije namreč, kakor na Koroškem sploh, sejejo še mnogo tega žita (ber, Kolbenhirse, Setaria italica). Spominjam se pa, da so ga sejali časih mnogo več. Mlačva bara in prosa je bila v Rožu pred kakimi

20. leti neke vrste narodni praznik, kakor danes „kožuhanje“ (ličkanje). In otroci smo se veselili vedno že par dni na pomembni večer, ko bomo mlatili bar.

Razvrstili so določenega jesenskega večera na skednju snope bara ali prosa lepo v krogu in vsedli smo se naokoli ter čakali, da je hlapec s konjem, katerega je vodil naokrog, dodobra premencal snope, nato pa smo stresali slamo ter ločili zrnje.

Kakor je z modernizacijo vsega gospodarskega življenja zginil tudi ta starodavni način mlačve, je znatno nazadovalo tudi pridelovanje bara. Ne vem zakaj. Menda radi tega, ker sicer zelo redilna kaša ne prija več okusu razvajenega ljudstva in ker povzroča v današnji dobi draginje delavcev in mlinov pogosta pletev in luščenje zrnja — posebno v Avstriji — prevelike stroške. Vendar je bilo z gospodarskega vidika pri nas neupravičeno in tudi škoda, da se je pridelovanje tega žita tako zelo omejilo, saj bar precej bogato obrodi.

Bar in proso „pšenica peščenih tal“ uspevata tudi v slabi prodnati zemlji; njihova vegetacijska (pridelovalna) doba je kratka, oluščeno zrnje daje redilno kašo ter se uporablja pri nanravi okusnih krvavih klobas. Neizluščeno zrnje je izborna piča za perutnino ter se prodaja tudi kot otičja krma — lani po zimi so prodajali 1 q (meterski stot) po Din 400.— in barova slama daje mehko in prav redilno krmo za govejo živino in konje. Po spodnji Koroski cenijo barovo slamo kakor seno. Marsikje v peščenih legah nadomestujeta seno domača detelja in barova slama.

Iz Kellnerjevih tabel je razvidno, da vsebuje v odstotkih:

	škrobnih vrednot	bellakovin
barova slama	22,3	1,2
najboljša ovsena slama	17	1,—
pšenična slama	10,9	0,—
navadno seno	18,9	2,5

Barova slama ima torej večjo celokupno redilno vrednost kakor navadno seno, ki ga pridelujemo po negnojnih, peščenatih travnikih spodnje Koroske.

Proso, posebno rdeče, obrodi tudi na prodnati zemlji, dočim zahteva bar že boljše močnejše tla in se priporoča tam, kjer proso noče obrodititi.

Proso in bar sejemo spomladi, v splošnem meseca maja. Proso spravljamo v zemljo lahko še do konca junija, tudi še po žitu, uničenemu po kaki elementarni nezgodi. Bar, ki raste počasneje, pa sejemo mnogokrat že aprila, marsikje pa tudi šele koncem maja. O višini in uspehu pridelka pa odloča predvsem večkratna pletev.

Mogoče bi v današnji dobi splošnega padanja cen žitu, posebno pšenici in koruzi, tudi iz trgovsko-gospodarskega vidika kazalo v neugodnejših legah pridelovati pri nas več bara in prosa?!

Fran Wernig.

Prednosti krmljenja s surovim korenstvom

Pokladanje korenstva prihaja do veljave posebno sedaj v zimskem času. Ker se korenstvo odlikuje s svojo prirodno sočnostjo, nam še najbolj nadomešča ugodni vpliv zelene krme. Zaraditega pripisujejo surovi pesi tako velik pomen, zlasti za

molzno goved, da jo imenujejo naravnost „zelena klajo za zimo“.

Surovo korenstvo pa ni le važno za govejo živino, ampak tudi in še bolj za prasiče. Pri nas smo vajeni prasičem korenstvo kuhati, ker smo mnenja, da je kuhano korenstvo lažje prebavno in bolj tečno. To velja pa le za živali, ki so od mladega vajene na kuho. Pri našem posestniku se da kuhanje korenstva s tem upravičevati, da pokladamo in mešamo različno korenstvo kakor peso, korenje, krompir i. dr. in se da taka klaja le tedaj dobro mešati, če jo kuhamo in zmečkamo, tako da živali ne morejo zbirati ene ali druge klaje.

Drugače pa ni za kuhano klajo nobene prave utemeljitve. Edino krompir dela v tem pogledu izjemo in tudi ta le pri prasičih, kajti goveji živini ga pokladamo tudi le v surovem stanju.



Sl. 47. Moderna kurnica za 700 jajčaric na perutninarskem zavodu M. Golob v Lesnem brdu pri Vrhniki.

Surovo korenstvo ima za pokladanje razne prednosti, ki jih navajamo v sledečem:

1. pokladanje surovega korenstva je ceneje, ker odpadejo stroški za kurjavo; to je danes velikega pomena, posebno tam, kjer manjka kuriva in je kurivo drago;

2. surovo korenstvo je bolj okusno; kuhano korenstvo je bolj praznega in omlednega okusa, posebno če je kuha postana;

3. surovo korenstvo ima lažje prebavne beljakovine, ki vplivajo zelo merodajno na večjo tečnost;

4. s kuhanjem korenstva uničujemo „vitamine“, tiste snovi, ki so zelo važne za življenje in zdravje;

5. surovo pokladanje je bolj naravno in zato živini bolj prikladno, za nas je pa bolj priprosto; seveda je potrebno, da korenstvo pred pokladanjem operemo in očistimo od blata in prsti.

Če hočemo pri prasičih začeti s surovim pokladanjem, moramo pričeti pri mladih prasičih, da se navadijo na prebavo take klaje. Edino krompir moramo prasičem tudi nadalje kuhati ozir. pariti, da

ga bodo živali lahko prebavile. Ravnotako smo navezani na kuho, če je treba različno korenstvo bolje v prid obračati; drugače je pa prav, če se obračamo k pokladanju surovih krmil.

R.

Jesensko škropljenje sadnega drevja.

Kakor naši vinogradniki pred 35 leti, tako se obnašajo še dandanes mnogi sadjarji napram škropljenju. Nezaupljivo in brezbržno kakor nekda, tako mislijo tudi danes, da ni treba sadnega drevja škropiti.

Vinogradniki so že zdavnaj uvideli važnost škropljenja trt in ga vsled tega redno in tudi razmeroma pazljivo izvršujejo, leto za letom, da ohranijo trto zdravo. Mnogi sadjarji pa, ki gojijo žlahtno sadno drevje in ki vedo, da se le zdravo sadje lahko odproda, se nočejo tega poprijeti. Trgovina se pa strogo drži načela, da je le dobro blago za kupčijo. Kdor noče tega uvideti, da je tudi sadjarstvo izredno važna panoga za naše gospodarstvo in da potrebuje skrbnega dela, temu je seveda težko pomagati.

Številni poizkusi škropljenja pri raznih naprednih sadjarjih so pokazali, da se škropljenje sadnega drevja prav dobro izplača. V Drinski in Niški banovini so lansko leto uporabili veliko več škropilnih sredstev, zlasti za škropljenje sliv, kakor pri nas, in uspeh je bil razveseljiv. V tem pogledu smo pri nas še močno zaostali.

Kot domače sredstvo, ki ga uporabljamo že mnogo let prav uspešno za škropljenje drevja, je „**Arborin**“. Z arborinom je škropiti **drevje prvič pred zimo, predno nastopi hud mraz, drugič pa spomladi**, kake tri tedne, predno drevje odžene.

Poskušnje so pokazale, da je vzeti za škropljenje pečkastega sadja **vsakokrat 10%no raztopino arborina**, za koščičasto pa zadostuje 5—8%na.

S tem škropljenjem uničimo zimsko zalego številnih najhujših škodljivcev na sadnem drevju, ki se skrivajo zlasti v vrhovih in v deblu, v raznih skrivališčih pod lubjem in mahom. **Pomniti je**, da je zimsko **zatiranje škodljivcev najvažnejše opravilo**, ki ga moramo redno vsako leto izvrševati, ako hočemo, da bomo pridelali zdravo sadje in sadje, ki bo sposobno za prodajo.

Sedaj imamo pripravne in razmeroma po ceni drevesne škropilnice, s katerimi se da škropljenje sadnega drevja pravilno in tudi hitro obaviti. To so: „**Ideal**“ za manjše posestnike, „**Flickova**“ škropilnica za večje posestnike in za podružnice. Njih cene so navedene v inseratnem delu „**Kmetovalca**“.

Fr. K.

„**Arborin**“ po znižani ceni.

Kmetijska družba bo oddajala to zimo vsem podružnicam in ostalim kmetijskim korporacijam, ki se bavijo s pospeševanjem kmetijstva in ki so letos dobile od oblastnih odborov (Ljubljanski in mariborski) drevesne škropilnice. „Arborin“ po znižani ceni. Ta ugodnost velja pa le za korporacije, ki bodo naročile „Arborin“ v celih sodih (po 100 kg) in ki so pripravljene, da bodo vršile poskuse s škropljenjem v svojem okolišu.

Podsajanje gozda.

Po naših kmetskih gozdih je še mnogo prostora, ki je prazen in premalo izkoriščen. Ko bi ves ta prostor skupaj zložili, bi dobili ploščino, ki bi obsegala cele gozdove. Danes pa ležijo vsi ti prostori neizrabljeni na škodo celokupnemu gospodarstvu. Takih praznih prostorov ni puščati v nemar, kakor se to danes dogaja, ampak jih je zasajati, da bo kaj več uspeha. Vsak gozdni posestnik bi moral skrbeti, da je gozd dobro zaraščen z odraslim drevjem in s podrastkom. Če je pa mestoma prazen in posekan, je take prostore izpopolniti.

Če ni na posekanih prostorih naravnega naraščaja in če ga tudi ni pričakovati, potem je take prostore posaditi s prikladnimi gozdnimi sadikami. Nikakor pa ni puščati takih delov v nemar. V tem oziru se je za gozd ravnotako brigati kakor za druge poljske kulture.

Vsak gospodar naj si svoj gozd zaraditega malo bližje ogleda. Če najde, da je na praznih prostorih dosti naravnega spodrastka in da ni treba drevja podsajati, potem naj skrbi, da se bo ta naraščaj lahko krepko razvijal. Treba ga je ščititi pred nadležnim in škodljivim plevelom, ki mu duši rast in ga zatira. Če so pa prazni prostori brez navedenega in zaželjenega naraščaja, potem je treba take prostore zasaditi in je za potrebne sadike pravočasno poskrbeti.

Za gozdne sadike se je treba že sedaj nobrigati. Če jih ne dobimo v domačem gozdu (kar je v raznih primerih mogoče), potem jih moramo naročiti od drugod, najbolje iz državne gozdne drevesnice. To je treba že sedaj storiti, ne pa šele spomladi, ko je čas saditi. Važno je, da si priiskrbimo sadike od tistih gozdnih dreves, ki na dotičnem svetu dobro uspevajo. Ker se v obče mešani gozdi za potrebe malih posestnikov še najbolj priporočajo je po listnatih gozdih saditi smreke in drugo prikladno igličevje, ki odgovarja legi in zemlji.

Če smo gozdne sadike naročili, potem je spomladi pisati ozir. poslati po nje, kakor hitro se začne oddaja sadik in pride čas saditve. Došle sadike je najbolje takoj posaditi ali jih pa do saditve prisuti v zemljo, da se korenine ne zasuše. Prostor za saditev je že prej pripraviti s tem, da izkopljemo jamice in da otrebimo prostor od nadležnega plevela. Za saditev je izbirati mesta, kjer je dosti zemlje in če mogoče tudi zavetje, recimo za drevesnimi štori. Če je lega nagnjena in kamenita, je kamenje izbrati in ga položiti na spodnjo stran jamic, da ne morejo naliviti delati škode. Pri saditvi ne smemo skrajšati korenin pri igličastem drevju, pač pa lahko pri sadikah listnatega drevja. Po saditvi je skrbeti, da se bodo sadike dobro prijele. Take nasade je treba nadzorovati in oskrbovati, da ne trpijo škode. Če bi nastopilo sušno vreme, jih je tudi zalivati, da ne bo vsa saditev zastoj. Mlade rastline potrebujejo tudi v gozdu střežbe, da nam bolje uspevajo. Taka skrb se hvaležno povrača!

R.

„Motor Lorenz“*).

Motor Lorenz mali, ki ga ima Kmetijska družba v zalogi, ima 3—4 HP in porabi v eni uri $\frac{3}{4}$ litra bencina; ta motor je zelo enostaven in dela izborno. Uporabljamo ga sami že več let; poleg tega je ta stroj nabavilo že več posestnikov, ki so vsi z njim zelo zadovoljni. Cena mu je Din 11.500.

Pri nabavi takega stroja, ki je malo zaposlen v letu, moramo upoštevati naslednji račun:

Vzemimo na pr., da ste si kupili motor 3—4 HP za Din 10.000, ki porabi $\frac{3}{4}$ litra bencina na uro. Na leto bo zaposlen po Vaših podatkih 50 ur pri slamo-remznici in 25 ur pri mlatilnici, kar bi bilo približno 10 dnij po 8 ur na leto.

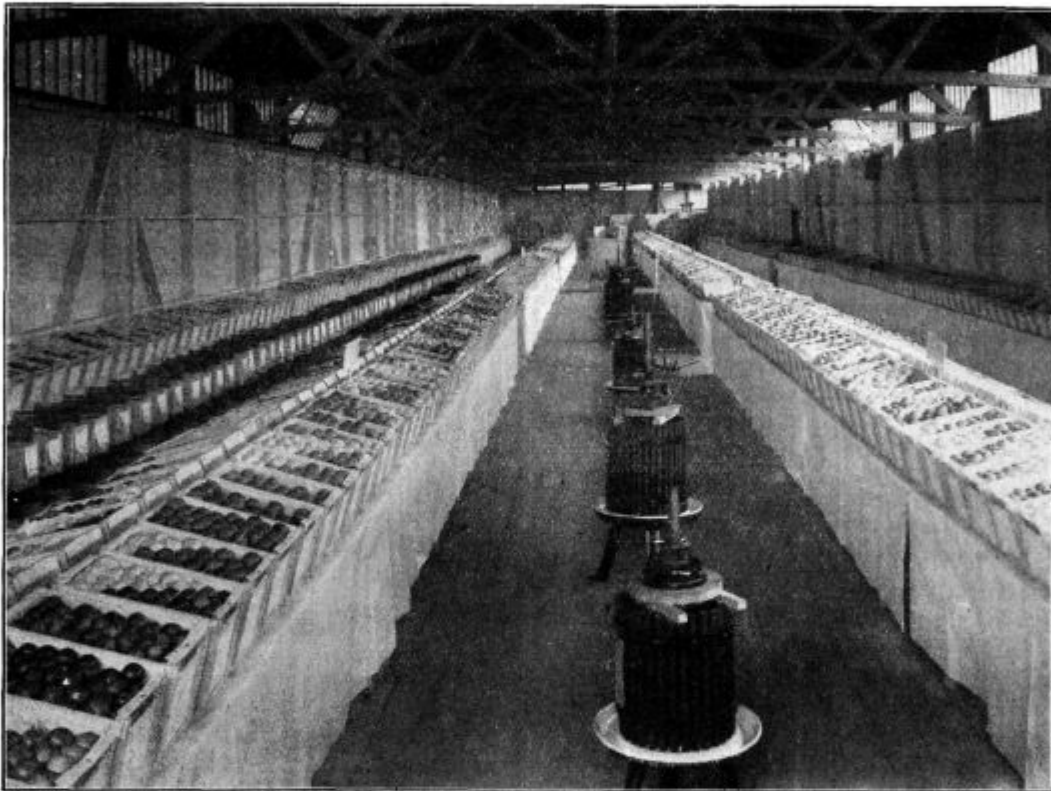
To naj bo kot primer za presojo, če se bo tak stroj izplačal ali ne.

Naše mnenje je, da nabava stroja za tako malo dela ni gospodarsko upravičena ali ekonomična. Če bi bil pa stroj bolj zaposlen in bi se našlo še kako drugo delo, ki bi ga upravljal, bi seveda izpadel račun popolnoma drugače, ter bi se nabava motorja gotovo izplačala.

Inž. Jelačin.

VPRAŠANJA IN ODGOVORI.

Na kmetijsko - gospodarska vprašanja odgovarja družba le svojim udom, ki so podpisani s polnim imenom. Za odgovor je priložiti 3 Din (v znamkah) za stroške.



Sl. 46. Sadni sejem v Ljubljani. Pogled v notranjost paviljona G. s šestimi vrstami sadja v ameriških zabojih.

Za amortizacijo je računati 10% letno, ker se mora tak motor izplačati v desetih letih. Kapital Din 10.000 s pripadajočimi obrestmi bi znašal v 10 letih okoli 16.000 Din, tako da odpade na eno leto 1600 Din.

Za 75 ur porabi motor 75 litrov bencina po Din 9, skupaj 675 Din; k temu je treba priračunati še uporabo olja in mala popravila, kar bi zneslo na leto približno 325 Din. Skupno bi znašali stroški letno za 80 delavnih ur:

- | | |
|---|-------------|
| 1. za amortizacijo in obrestovanje kapitala letno | Din 1.600.— |
| 2. za porabo bencina, olja in drugo | Din 1.000.— |
| Skupaj | Din 2.600.— |

Ena delavna ura motorja bi stala približno Din 32.50, ne vračunajoč seveda oskrbovanja.

*) Velja za odgovor g. F. O. v HI.

Vprašanje 63. Ker je letos želod zelo obrodil, bi bilo priporočljivo, krmiti ga goveji živini. **V kakih odmerkih lahko pokladamo želod? Živina ga prav rada žre.** (I. K. v Z.)

Odgovor: Želod je tečna krma, ki vsebuje neoluščen in v svežem stanju blizu 3,3% beljakovine, 2,4% tolšče in 36,3% škroba. Njegova škrobna vrednost je 40,4, je torej zelo tečno krmilo. Če ga v peči posušimo in potem oluščimo, se poveča njegova vrednost po teži na dvojno. Želod je izborna krma za pisanje prašičev, ki dobijo po njem zelo okusno meso in trd špeh. Ta krma je primerna tudi za druge živali, toda samo za take, ki jih hočemo opitati ali odebeliti. Za mlečno živino, kakor tudi za uprežno se v plošnem ne priporoča, četudi ga vse živali rade žro. Pri prasičih vzamemo 1 do 2 kg na glavo in dan in pri govedu tudi toliko. Če posušen želod zdrobimo, ga polagamo lahko tudi perutnini, pri kateri pospešuje nesenje jajc. Želod rad splezne, če je spravljen svež na večjem kupu, zato je boljše, da ga posušimo v peči ali pa v kakšni sušilnici. Suh želod je potem zdrobiti ozir. zmleti, da ga pokladamo živini.

L.

Vprašanje 64. Kupil sem pred dvema meseci 9 let staro kobilo, katera se mi neče obrediti, kljub dobri postrežbi in dasi žival rada žre in veliko porabi. Na blato ji gre pogosto, blato samo je pa bolj slabo prebavljeno; pogosto gre tudi na vodo, ki je precej belkasta. Ako kobila naporno vleče in veliko hodi, dobi drisko in peša. Ko se pa nasiti, je zopet dobra. Žival se je med letom pasla; pomladi je bila zelo sestradana in izmučena. Ker se je na paši nekoliko popravila, mi je dalo to upanje, in sem jo kupil. Pokladam ji za krmo seno, do 3 kg ovsu na dan in rezanico. Prosim nasveta, **kako naj kobilo krnim, da jo obredim in da mi bo krmo boljše izrabila?** (I. M. v A. F.)

Odgovor: Konji (kobile), ki jim gre pri hoji pogosto na blato in vodo, so vedno lačni in kmalu opešajo, ne da bi bili bolni. To je že v njih krvi in se tudi to stanje ne da zboljšati. Zdravila proti temu nedostatku ni nobenega. Takí konji morajo imeti, dobro in lahko prebavno hrano. Oves in debele pšenične otrobe je skupaj mešati, rezanice pa samo toliko dodati, da zamore oves dobro žvečiti; imeti mora dobro seno, kolikor ga hoče, ter le malo in lahko delo.

Treba je, da date žival po živinozdravniku preiskati, ako nima ostrih zob ali kakšno drugo bolezen (v črevih in želodcu), kar zamore le živinozdravnik ugotoviti. R—k.

Vprašanje 65. Ali mi mora moj sosed braniti, če napeljem po ceveh do svojega stanovanja vodo, ki izvira na njegovem zemljišču in ki že od nekdanj namaka moj travnik, iz katerega se odteka po nižje ležečim sosedovem zemljišču v potok? Sosed vode ne more izrabiti (razen vodne mači) v lastno korist (I. P. v P.)

Odgovor: Ako ste vodo studenca, ki izvira na ozemlju sosedu, že od nekdanj rabili kot pitno in gospodarsko vodo, imate stem opravico do uporabe vode, niste pa stem pridobili pravice napeljave vode po ceveh do svojega posestva, posebno z ozirom na dejstvo, da morate položiti cevi po sosedovem zemljišču, torej po tujem svetu. Če ne morete o tem doseči s sosedom sporazuma kratkim potom, naprosite za dovoljenje naprave vodovoda pristojno srezko načelnistvo, ki bo na podlagi predhodne vodopravne obravnave o stvari razsodilo in Vam izdalo pod gotovimi pogoji naprošeno dovoljenje. Prošnji, katero je predpisano kolekovati, imate priložiti pravilne načrte nameravanega vodovoda, posebno situacijski obris z popisom vseh lastnikov zemljišč, po katerih se polože cevi.

Inž. K. Šturm.

GOSPODARSKE STVARI.

Razpis nagrade za proizvajalce svežih jajc. Da bi se proizvajalcem jajc dala vzpodbuda za proizvodnjo svežega blaga za konsum (čajna jajca), je kmetijsko ministrstvo razpisalo nagrado od 5000 Din onemu prodajalcu, ki bo prvi po tem razpisu dobavljaj na tržišču v kontrolnih mestih v Beogradu, Zemunu, Novemgradu, Somboru, Subotici, Osijeku, Zagrebu in Ljubljani jajca zaznamovana z dnem, ko so bila izležena, in z imenom (tvrdko) proizvajalca. Ministrstvo bo v 2—3 mesecih objavilo kontrolni dan. Na ta dan naj proizvajalci pri mestnem magistratu prijavijo, da svoja jajca prodajajo z napisom datuma in proizvajalca in prinesejo dokaze o tem (lastne kontrolne knjige, fakture, potrdila od kupca ali slično). Prvenstvo za nagrado imajo člani kake perutninarske selekcijske zadruge, katerih jajca imajo naj-

večjo povprečno težo. Podrobnejše informacije daje kmetijski oddelek banske uprave v Ljubljani.

Vinski sejem v Sv. Križu pri Kostanjevici. Slično kakor lansko leto priredi tudi letos „Kmetijska podružnica v Sv. Križu pri Kostanjevici“ vinski sejem dne 5. decembra t. l. v prostorih Josipa Stritar. Razstavljena bodo vina iz priznanih dolenskih vinskih goric: Gadove peči, Razkrižja, Belinja, Piroškega vrha, Banovca, Brezovice, Šutenskega vrha, Bočja itd. Letošnja vina so izborne kakovosti, kakor že dolgo let ne in cene za vino bodo tudi nizke. Nudi se lepa prilika našim gostilničarjem in vinskim trgovcem za nakup letošnjega izbornega letnika. Avto-vožnje Brežice-Novomesto so zelo prikladne.

Vinski sejem v Ivanjkovcih. Tukajšnja vinarska zadruga Jeruzalemčan priredi svoj vsakoletni vinski sejem in razstavo letos dne 10. decembra. Prepuščena so vina le iz Ormoško-Ljutomerskih vinogradov.

KMETIJSKE NOVICE.

Redni občni zbor Konjerejskega društva za ljubljansko oblast se vrši dne 4. decembra 1929. ob 11. uri dopoldne v dvorani Kmetijske družbe v Ljubljani na Turjaškem trgu.

Občni zbor „Zveze slovenskih agrarnih interesentov“ se vrši v nedeljo, dne 15. decembra 1929. ob 10. uri dopoldne v dvorani „Delavske zbornice“ v Ljubljani, Miklošičeva cesta. V slučaju nesklepčnosti se vrši čež pol ure drugi občni zbor ob vsakem številu članstva.

Predavanja podružnice „Sadjarskega in vrtnarskega društva v Ljubljani. V torek, dne 3. decembra ob 8. zvečer: Fr. Kafol: **Zatiranje glivičnih bolezni na sadnem drevju** (s skioptičnimi slikami). **Dne 10. decembra ob 8. zvečer:** Inž. Lah: **Uporaba čilskega solitra na vrtnih rastlinah. Dne 17. decembra ob 8. zvečer:** Ant. Lap: **Prezimovanje sobnih rastlin.**

DOPISI.

Iz Središča ob Dravi, Gospodarski svet. V drugem poslovnem letu je imel GS. 12 debatnih večerov oziroma sestankov. Predavali so: 1. g. fin svetnik Perne iz Ptuja o novih davčnih predpisih; 2. g. Pučnik, šef. Agrik.-kem. urada v Zagrebu, o praktični uporabi umetnih gnojil; 3. g. Petovar, Ivanjkovci, o organizaciji in delu oblastnih skupščin; 4. g. Najžer šol. upr. Središče, o zemljiški knjigi, o kupnih in prepodajnih pogodbah in o oporokah; 5. g. Zupanc živ. ref. Maribor, o živinskem rodovniku; 6. g. Zdravec paromlinar v Središču, o neposrednih davkih; 7. g. Pučnik v Zagrebu o poizkusnem gnojenju z umetnimi gnojili; 8. Isti dan popoldne se je vršila kinopredstava o uporabi umetnih gnojil pri krompirju in pri pesi; 9. Izlet dekliskega krožka v Ormožu k predavanju g. inž. Wenka o kurjereji; 10. g. Pirnat živ. zdrav. Maribor, o kurjereji in o ustanovitvi kurjerejskih odsekov; 11. g. dr. Brodar, Ormož, o trtnih škodljivcih in njih zatiranju; sledila je kinopredstava o pokončevanju škodljivcev z nosprasenom; 12. Poizkusno oranje z vsemi vrstami Sackovih plugov ob udeležbi 46 članov.

Na pobudo GS. se je vršil meseca jan., feb. in marca dekliski tečaj, katerega je obiskovalo 45 deklet. Pončevali sta

ga, Venigerholz, ročna dela, in gđč. Porekarjeva, vzgojeslovje in gospodinjstvo. Nadalje se je vršil desettedenski gospodinj-ski tečaj v Sok. domu, katerega je posečalo 19 deklet. GS. je tudi preskrbel s pomočjo oblastnega odbora 4 plemenske merjaščke. Na velesejmu v Ljubljani je razstavil 7 družin štajerskih kokoši, ki so bile nagrajene. Oblastna samouprava si je v našem kraju nabavila 21 plemenskih petelinov. Vse gosp. org. so si v tekočem letu nabavile 3 delni valj, kosilni in sejalni stroj, 2 travniški brani, tehtnico in tretjega plemenskega bika. Kmet, družba je napravila letos 10 poizkusov z umet. gnojili, Agrik. kem. ured pa tri. Pomladi se bode napravilo 8 vzornih gnojšč. Podpora za dve Holderjevi škropilnici je tudi že dovoljena.

Osnovala se je tudi kmetška nadaljevalna šola, katero obiskuje 26 fantov.

Iz Borovnice. V nedeljo, dne 10. novembra t. l. je priredila naša podružica predavanje po prvi sv. maši v prostorih ljudske šole. Navzočih je bilo nad 50 članov-kmetovalcev, ki so z velikim zanimanjem sledili pouku. G. nadučitelj je predstavil g. Kafola, ki je predaval o napravi gnojšč in gnojničnih jam in o uporabi umetnih gnojil sedaj v jeseni. Po predavanju se je razvil živahen razgovor, ki se je tikal vprašanj o velikosti gnojšč in gnojničnih jam, o uporabi mešanega gnojila „Nitrofoskala“, kalijeve soli, apna itd. Posebno živahno se je debatiralo o uporabi apnenega dušika in žganega apna na barskih, peščenih in ilovnatih tleh. Razgovor je trajal skoraj dve uri.

Iz Prevalja. Učiteljsko društvo za mežiško dolino je priredilo v soboto, dne 16. novembra v Prevaljah in sicer v gostilni g. Lahovnika prav lepo zborovanje.

Zborovanje se je pričelo nekaj po 9. uri. Udeležilo se ga je nad 40 učiteljc in učiteljev iz okraja. Po nagovoru predsednika je imel daljši referat odposlanec Kmetijske družbe g. Kafol, o temi: „Najvažnejše panoge našega kmetijstva, pri katerih lahko sodeluje tudi učiteljstvo“. Predvsem je poudarjal sadjarstvo, dalje zelenjadarstvo, čebelarstvo, splošno poljedelstvo s posebnim ozirom na ravnanje s hlevskim gnojem in umetnimi gnojili, rejo malih živali in organizacijo združništva v našem podeželju. Po predavanju se je razvila živahna debata. Izrekla se je želja, da bi Kmetijska družba skušala osnovati tipe malih kmetij v posameznih okrajih naše banovine, ki bi služili kot vzor kmetije ostalim kmetovalcem. Omogoči naj se tudi pristop učiteljstva, kot rednim članom Kmetijske družbe ozir. njenih podružnic, ker bi potem le-te lahko bolj delovale kot doslej v prosoh kmetijstva svojega okoliša. Debatiralo se je tudi o raznih pasmah kokoši, zlasti: o štajerski rjavi kokoši, plimetkah in Rhode-Island. Povdarjalo se je tudi rejo kuncev, zlasti za industrijske kraje, kakor je mežiška dolina, kjer je nad dve tretjini prebivalstva zaposlenega v industriji. Na to so se obarvnale druge točke delovnega reda, ki so pa bile zgolj stanovskega značaja. Po zborovanju se je razvila domača zabava, na kateri je prav ubrano in lepo igral domači učiteljski orkester.

KNJIŽEVNOST.

Sprečavanje bolezni i lečenje domače živine (Varstvo proti boleznim in zdravljenje domače perutnine). To je naslov II. knjigi racionalnega perutninarstva, ki jo je spisal priznani

strokovnjak Lav. L. Bajkov. Tudi ta knjiga, ki obsega 250 strani in šteje 125 slik, nam obširno in temeljito opisuje, kakor dosedaj še nobeno slično delo, na kaj vse je treba gledati, da se ovarujemo raznih boleznih pri perutnini in da si znamo pomagati, če nastopi ena ali druga bolezen. Pisatelj obdeluje najprej naravni ustroj perutnine, nadalje našteva vzroke raznim boleznim in kako se jih je treba varovati. V tretjem delu opisuje različne bolezni in kako jih je zdraviti. V posebnem poglavju navaja razne kužne bolezni in sredstva proti nim. H koncu obdeluje še specialne bolezni pri piščetih. Vsa snov je temeljito obdelana in kaže, kako globoko je proučil pisatelj vso to snov in kako bogata so njegova praktična izkustva. Knjiga je spisana v latinici, tako da jo lahko čitajo tudi naši interesenti. Našim naprednim perutninarjem jo prav toplo priporočamo. Dobi se v tiskarni Drag. Gregoriča v Beogradu, Strahinjiča bana ulica 93. Cena?

VESTNIK ODSEKA ZA REJO KUNCEV.

Opozorilo članom odseka. Članstvo se opozarja, da bo prihodnja, t. j. druga razstava kuncev ob času pomladanskega velesejma v Ljubljani. Člani, ki nameravajo tedaj razstaviti svoje kunce, naj se že sedaj pripravljajo na to, da bo vsak član razstavil tudi vsaj en izdelek iz zajčje kožuhovine, usnja ali volne. Ako ne premore izdelka, naj razstavi ustrojene ali pravilno posušene kože pasem, katere goji. Navodilo za pravilno shranjevanje kožic, bomo pozneje objavili. Kunci, kakor tudi izdelki, ki so lastnina rejcev, bodo ocenjeni in nagrajeni. — Zdaj v zimskem času bo imel vsak rejec dovolj časa, da si pripravi nekaj izdelkov, bodisi iz kožuhovine, usnja ali volne našega kunca. Torej vsi na delo, da bo druga razstava „Odseka za rejo kuncev K. d. v Ljubljani“, tim večja in popolnejša!

Vestnik društva kmetijskih strokovnjakov za Slovenijo.

6. odborova seja se je vršila v soboto, dne 2. novembra tl. — Inž. R. Lah kot predsednik je poslal dopis, v katerem najavlja, da se je ustanovila sekcija „Udruženja agronomov v Zagrebu“, ki bo imela svoj sedež v Ljubljani in bo obsegala člane iz cele Dravske banovine. Predsednik je inž. Lah, tajnik pa inž. Skubic. — Na kmetijsko ministrstvo smo napravili tri vloge, in sicer prvo radi namestitve starejših srednješolcev, zlasti absolventov Klosterneburga, na mesta sreskih kmetijskih referentov. Druga vloga se tiče zasedbe mest na kmetijskih poizkusnih in kontrolnih postajah, ki bi se prvenstveno zasedla z agronomi in le v drugem redu s kemiki. Tretja vloga pa je sprožila vprašanje toli potrebnega zakona o kmetijskih strokovnjakih v zasebnih službah. — V društvo sta bila ponovno sprejeta bivša člana inž. Ferfc in Grašič. — Določili smo dnevni red in vse ostale podrobnosti za letošnji občni zbor, ki bo v soboto, dne 16. t. m. v Celju. Vsi člani prejmejo tiskana vabila. Občni zbor bo važen, ker se bo sklepalo m. dr. tudi o spremembi pravil in izvolitvi novega odbora. Vršil se bo ob 10. uri dopoldne v Celjskem domu. Eno uro popreje bo na istem mestu odborova seja, ki bo 7. in zadnja v tej poslovni dobi.

DRUŽBENE VESTI.

Tomasova žindra.

Pritožbe radi zaračunavanja.

Dnevno prejemamo od naročnikov pritožbe, da smo jim žindro zaračunali dražje, kakor je določena cena v „Kmetovalcu“. Da vsem odgovorimo na te pritožbe, sporočamo tole: Tovarne ne morejo garantirati, koliko odstotno žindro nam bodo dobavile, ampak so se zavezale, da nam bodo pošiljale 18—20% žindro. Tudi uvozni predpisi prepovedujejo uvoz manj kot 18% žindre. Zato je cena dogovorjena na podlagi (bazi) 18% fosforne kisline; za vsak odstotek več se pa cena zviša za Din 6.— pri 100 kg. Tudi družba je v „Kmetovalcu“ določila ceno na podlagi 18% in za vsak % več zaračuna Din 6.— pri 100 kg. Na primer: Neka podružnica je naročila 15.000 kg žindre; na podlagi 18% je v „Kmetovalcu“ določena cena Din 116.— za 100 kg, in za vsak odstotek več (kot 18%) Din 6.— za 100 kg, kar je v „Kmetovalcu“ natančno zabeleženo. Podružnica je prejela žindro z 18,75% fosforne kisline, zato je po „Kmetovalcu“ cena za 18% žindro Din 116.— in za ostalih 0,75% še Din 4,50, torej skupno Din 120,50. Kmetijska družba se ne more nobenemu kupcu v naprej zavezati, da bo poslala žindro ravno z 18% odstotki fosforne kisline, ker mora sama (kakor tudi vsak drugi) vzeti žindro z 18 do 20% fosforne kisline in mora plačati vsak odstotek višje, torej vsak % nad 18 posebej. Za kmetovalca je pa žindra tem ceneja, čim višje odstotna je, ker so vsi drugi stroški za slabše blago ravno tisti kot za boljše blago.

Če podružnice natanko prečitajo navedene cene v „Kmetovalcu“, ne bo nobenih pritožb, in si bodo prilhranile dosti sitnosti in dela.

Kmetijska družba.

Opozorilo odjemalcem blaga!

Previsoke železniške prevoznine.

Često se dogaja, da železniški uradi zaračunajo previsoko prevoznino za blago, ki ga družba dobavlja svojim podružnicam in članom. Da zamoremo pravočasno zahtevati povrnitev voznine, če je previsoko zaračunana, prosimo vse, da nam takoj po prejemu blaga vrnejo vozne liste. Storili bomo to tudi za one, ki blaga niso kupili franko domača postaja, če se jim zdi, da so preveč voznine plačali, in če nam pošljejo vozni list, da ugotovimo pravilnost zaračunavanja.

TRŽNI PREGLED.

Goveja živina. Na večjih sejmovih je vedno dovolj inozemskih kupcev, zato so cene čvrste. Veliko povpraševanje je za teleta; cena jim je porastla na Din 15—17 za 1 kg žive teže.

Praščiči. Vsled obilice jesenske klaje, je tudi blaga dosti. Za težke špeharje cene padajo. Dobri pršutarji se čvrsto drže in se lahko prodajo v Avstrijo in Italijo. Avstrija je dovolila Poljski uvoz praščičev samo na dunajsko klavnico, naši pa smejo na vse trge po celi Avstriji. Večjih sprememb v cenah to zimo ni pričakovati, preje bodo nazadovale, zlasti pri špeharjih.

Konji. Na sejmovih je dosti lepega blaga. Cena za par težkih konj je 11—13.000 Din, za par lahkih 8—11.000 Din; za par konj za kmetijo 7—8000 Din.

Žito. Na žitnem trgu vlada skoro popolno mrtvilo. Cene so nezanesljive; pšenica je zopet nekoliko popustila. Za ječmen, rž, oves sploh ni kupcev. Koruza se kupuje le sproti. Tudi za otrobe ni povpraševanja, dasi jih mlini ponujajo.

Fižol kupujejo Italija in Nemčija. Cene po kakovosti od Din 3,50—6,50. Povpraševanje pa je še vedno živahno.

Jajca. Cene stalno dobre za sveže blago.

Krompir. Ni nobene spremembe v ceni.

Mleko in mlečni izdelki. Cene stalne, izvaža se nekaj v Italijo in Avstrijo.

Hmelj. Kupčija mirna, kupcev vedno več. V Nürnbergu se je začetkom in sredi meseca povpraševalo po tranzitnem blagu. Štajerski hmelj se je plačal po 55—60 mark.

Vino. Letošnji pridelek je za 40% manjši od lanskega, potrošnja pa 30% manjša od lanske, zato manjši pridelek ni vplival na cene. Za namizno vino se plača 4—8 Din v Sloveniji, Dalmatinci ne prodajo skoro nič, ker ni kupcev. Večjih sprememb se ne pričakuje, če ne bo kakih posebnih ugodnosti pri izvozu. Brezalkoholne pijače, ki so proste davkov in vsled tega po ceni, izpodrivajo konzum vina.

Lesni trg. Zunanja trgovina z lesom skoraj počiva, lesni trgovci pa spopolnjujejo svoje zaloge za pomlad in poletje, ko se pri njih oglašajo številni kupci. Letos se opaža tudi v notranji trgovini nekaj zastoja, dasi se ponuja precej blaga. Kriva je temu bojazen, da cene drugo leto ne bodo tako ugodne kot letos, drugo, kar je verjetnejše, pa je, da je lesna trgovina dobro organizirana in hoče priti do zalog po čim nižjih cenah. Izgledi za prihodnjo izvozno sezono so dobri in zato ni pričakovati padca cen lesu.

Popravek. V zadnji številki „Kmetovalca“ je v članku „Močna krmila za kokoši“ pravilno čitati v 6. odstavku, 4. vrstici namesto 1 kg koruznega zdroba 1 kg **ovsenega zdroba**, ker je koruzni zdrob že spredaj naveden s količino 2,5 kg (glej 3. vrsto).

Naš izvoz v oktobru.

(Po stat. odelelenja min. financ.)

13.860	„ pšenice	vrednost Din	298,104.306—
1.555	„ moke	„	25,241.829—
94	„ otrobov	„	1,177.697—
227	vagonov koruze	„	4,453.041—
775	„ fižola	„	41,109.709—
14	„ krompirja	„	131.202—
1.348	„ sadja	„	35,065.997—
729	„ češpelj	„	41,498.054—
2.368	hl vina	„	912.580—
237	l žganja	„	6.800—
2.451	komadov konjev	„	5,147.100—
9.335	„ govedi	„	25,204.500—
27.289	„ prešičev	„	40,933.500—
139.500	„ drobnice	„	23,017.500—
334.857	„ perutnine	„	4,687.998—
1,601.126	„ jajc	„	35,224.772—
225.270	„ pragov	„	12,897.423—
16.524	vagonov lesa	„	112.870.201—

Za uredništvo odgovoren: Viljem Rohrman. — Izdajatelj za Kmetijsko družbo: Oton Detela. — Tisk J. Blasnika nasled., Univerzitetna tiskarna in litografija, d. d. v Ljubljani. — Odgovoren Janez Vehar.

Lahke posevne IVaL po Din 520.—; IVbL po Din 450.—
Travniški skarifikator na visokih kolesih Darius 14 (14 premikalnih travn. noži) po Din 2100 za komad.
Skarifikator Ara 12 za globoke brazde, kompleks po Din 1100.— za komad, Ara 16 po Din 1420.—
Travniške brane z zvezdnatimi členki 3 po Din 900.—
Trijerji (originalni Heidovi) razr. II/2 po Din 3100.—, II/1 po Din 2250.— komad, V/2 po Din 4500.—
Trijer „Feniks“ po Din 3500, špiralni po Din 1500.
Trijer Feniks II/20 po Din 3100.—, II/23 po Din 5600.
Sejalni stroji 5 vrstni H5b po Din 1650, Budućnost po Din 4500.

Slamozreznice Borek: JS8 po Din 1680.—, VFS12 po Din 2150.—, VFS14 z verigo po Din 2770.—, HLC za ročni ali motorni pogon po Din 2800; na motorni pogon EAS po 3600 Din.

Robkači za koruzo EMRV z ventilatorjem po Din 1180.—, EMR po Din 1120.

Planeti št. 8 — kot okopalnik, ospalnik in kultivator, globočina izpremenljiva, teža okoli 40 kg. Din 750.—

Planet šte. 18 ročni po Din 170.—

Sackov dvovrstni ročni okopalnik (kompletu z vsemi jeli) po Din 690.

Vitelj (gepelj) EGF po 3230 Din; EGF za 1 ali 2 konja po Din 2680, transmisija za vitelj ER po Din 1630, D800 po Din 540.

Izluševalec za deteljo EVS Din 1850, EVSM Din 1650.

Drobiljač (šrotar) „Gloria 6“ po Din 4950.—, „Gloria 3“ po Din 3800.—

Bencin-motor Lorenz 3HP po Din 11.500.—, 4HP po Din 15.500, 3HP s pumpo 17.000 Din; Bencin-motor Lorenz 3HP stabilni po Din po 10.000.—

Reporeznica, domača, mala 350 Din, velika 700 Din.

Reporeznica „Borek“, EWAD po 630 Din.



Prepojenje krav.

»... Preko 300 krav zdravljene z »Bissulin«-om vse z dobrim uspehom, vse krave so pravilno teletile.«

Tierarzt Dr. S. Berl. Tierärztl. Wochenschr. 24. Jahrg. Nr. 16.

»Bissulin« se izdaja le na živinozdravniško odredbo. H. Trommsdorff Chem. Fabrik Aachen. Brosüre o bolezni razpošilja: Zastopstvo: »Lykos« Mr. K. Vouk, Zagreb, Jurjevska ul. 8.

RADIO - Unda, Philips, Noris.

Detektorparat 606 Din 65; Noris-Kristal Din 25; Noris-slušalke Din 75. Elektronski sprejemni aparat na baterijo in akumulator, elektronski sprejemni aparat na stensko stikalo. Anodni aparat za izmenični ali istosmerni tok. Transformatorji, izravnavalniki, zvočniki, elektronske, akumulatorji, ojačevalci in elektrode za kramofone itd. Zahite vsilite, ponudbe in predvzajava. Teodor T. Drenig, Ljubljana 1., Drenigov vrh 1.

SADJARJI!

pokončujte sadne škodljivce z

ARBORIN-om

Arborin uporabljamo z najboljšim uspehom v pozni jeseni in pozimi, ko ni listja na drevju. Z arborinom uničimo krvavo uš, listne uši, kaparja; z njim odstranjujemo mah, in lišaje, lečimo rakove rane itd.

„CHEMOTECNA“

družba z o. z.

LJUBLJANA, Mestni trg 10.

Ali se želite iznebiti protina

REUMATIZMA

bolečin v kosteh in išiasa brez nevarnosti?



Reuma je strašna in zelo razširjena bolezen, ki se ne izogne niti bogatašu niti siromaku in išče žrtev, kakor v palačah, tako tudi v kočah. Prerazlične so oblike v katerih bolezen nastopa, največ boleznij je pa takih, ki se nazivajo z najrazličnejšimi imeni medtem pa niso nič drugega kot

reumatizem

Enkrat boljko kosti in členki, drugič členki otečejo, po-habljeni roke in noge, trganje, zbadanje v raznih delih telesa, celo oslabljenje vida, vse to so posledice reume in bolečin v kosteh.

Kakor so različne oblike s katerimi se bolezen po-javlja, ravno tako številna so mogoča in nemogoča zdra-vila, medicina, miksture, mazila in t. d., ki se trpečemu človeštvu ponujajo. Večina teh sredstev ne more popol-noma ozdraviti, kvečjem bolečine samo ublažiti. To, kar Vam pa mi preporučamo je popolnoma neškodljiva zdravilna pijača, katera je že

mnogim bolnikom pomagala!

Naša kura je izborna in deluje hitro pri **zastarelih kroničnih slu-čajih**. Da pridobimo čim več pristašev smo sklenili vsakomur, ki nam piše

poslati popolnoma brezplačno

našo interesantno in poučno razpravo. — Kogar torej mučijo bolečine in kdor se želi teh bolečin hitro, temeljito in brez nevarnosti iznebiti, naj še danes piše na:

August Märzke, Berlin-Wilmersdorf

Bruchsalterstrasse Nr. 5., Abt. 49.



Mala naznanila.

Le proti predplačilu, do 20 besed stane Din 20.—, vsaka nadaljna beseda po 1 Din.

Upravništvo ne prevzame posredovanja.

Vsakega 10. in 25. v mesecu se zaključijo sprejemanje oglasov za prihodnje število.

Drva

bukova, suha, kupuje stalno proti takojšnjemu plačilu trvdka „Kurivo“ v Ljubljani, Dunajska cesta št. 33 (javna skladišča). 7

Plemenske kunce (zajce)

vseh plemenitih pasem ima vedno na prodaj „Odssek za rejno kuncev Kmetijske družbe v Ljubljani.“ (Vsaka jasnila daje tajništvo odsessa). 261

Brinje in fige za žganjekuho

dobavlja najugodnejše veletrgovina Ivan Jelačin, Ljubljana, Emonska cesta 2. Zahtevajte ponudbe. 257

Oskrbnik

oženjen, 29 let star, verziran v poljedelstvu in hmeljarstvu, išče službo na graščini ali na večjem posestvu. Pavel Simončič, ekonom, Ilirska Bistrica (Italia-Carnaro). 277

Gabrove sadike za živo mejo

za jesensko saditev, več tisoč komadov. Cena po dogovoru. Proda Ivan Golc, Zasp št. 44, pošta Bled. 276

Valilni stroj za 200 jajc

sistema Nickerl-Inzersdorf na petrolejsko kurjavo ali električni tok, ima radi razširjenja obrata na prodaj za Din 2500 Oskrbništvo graščine Fužine, p. Dev. Mar. v Polju pri Ljubljani. 294

Brejo svinjo

eno leto staro, lisasto, koreniskega plemena, ima na prodaj: Ivan Pretnar, trgovec na Bledu. 293

Plemenske peteline

štajerske pasme, od izbranih kokoši z nesnostjo od 180 do 200 jajc na leto, ma na prodaj Oskrbništvo graščine na Pragerskem. 288

Kupim bika

približno 18 mesecev starega. Naslov: Jože Habič, Javor 6, pošta Spodnja Hrušica. 280



I. JAX & SIN

Ljubljana, Gosposvetska c. 2
priporoča bogato za-
logo. Pisalni stroji
Adler in šivalni
stroji za rodbino n
obrt.

Vozna koleca Styria
Därkoop, Ceniki za-
stojni in franko.



Zdravila

za ljudi in živali.

Preizkušene lastne specialitete z natančnimi navodili. Hočevarjeva Aromatična železnata tinktura. Zoper slabokrvnost, slabo prebavo in oslabelost. 1/2 l stekla, 20 Din. Naročiti in porabiti je 3 stekla. Lecithin kroglice z železom. Živčna hrana za živčno oslabele, nervozne ter od duševnega in telesnega dela izmučene. Skatla 24 Din. Hočevarjev želodčni prašek. Učinkuje pri želodčnem katarju, t. j.: pri tiščanju in bolečinah v želodcu, želodčnem krču, kislem izpahovanju in biljvanju. Skatla 20 Din. — Protinski cvet. Preizkušeno mazilo zoper revmatizem in trganje. Stekl. 14 Din. — Prsni sok in prsni čaj. Zoper kašelj in bolečine v prsih. Oboje 16 Din. — Migrenol. V 10 min. učinkujoče tablete zoper glavobol, trganje in vročico. Cevka z 10 tabl. 15 Din. — ZA DOMACE ŽIVALI: Sadržarjev zdravilni prašek za prašiče. Sigurno zdravilo zoper bolezn na prebavilih, ki čisti in odvalja kužne bacile. Pospešuje tek in rejo živali, ter zabrani izbruh rdečice. Zavoj 12 Din, 10 zavojev 100 Din. — Bosuila svečice. Edino zdravilo zoper srmanično vnetje pri govedih. Zanesljivo zoper jalovost krav in telic. Skatla z 12 svečicami 30 dinarjev. — Protikataralichen prah za konje. Preizkušeno zdravilo zoper konjski kašelj težko dihanje in izgubo teka. Skatla 20 Din. Na vsa vprašanja odgovorjam brezplačno! V zalogi vsa druga zdravila! Izdeluje in razpošilja samo:

Lekarna Mr. Stanko Hočevar
Vrhnika št. 96.

Čuvajte se ponaredb, zato naročite naravnost od mene! Pri večjih naročilih popusti! 275

Krasno tele

bikec-simodolec, od prav dobre mlekarice je za plemo na prodaj pri Franc Vrtačniku na Viču 44 pri Ljubljani. 292

Prvovrstno brinje in smokve za žganjekuho

nudi najcenejše trvdka I. Knez, Ljubljana, Gosposvetska cesta št. 3. 291

Inserirajte v „KMETOVALCU!“

Oskrbnika,

(absolventa kmetijske šole), samskega, z dobrimi letnimi sprječevali, išče: Oskrbništvo veleposestva „Mirkovec“, p. Začetnje (Hrvaško). 295

Najuspešnejše sredstvo za rejo domače živine je brezdomno

„MASTIN“

ki pospešuje rast odebeltiv in omastitev domače, posebno klavne živine. Jasen dokaz neprecenljive vrednosti „MASTINA“ so brezštevila zahvalna pisma. Cena: 5 škat, 46 Din, 10 škat, 80 Din.

Lekarna TRNKOCZY
Ljubljana, Mestni trg 4

(Zraven Rotovža.)

Izšla je

Blasnikova

VELIKA PRATIKA

za navadno leto 1930,
ki ima 365 dni.

„VELIKA PRATIKA“ je najstarejši slovenski koledar, ki je bil že od naših pradedov najbolj upoštevan in je še danes najbolj obražtan.

V „Veliki Pratici“ najdeš vse, kar človek potrebuje vsak dan: Katoliški koledar z nebesnimi, solničnimi, luninimi, vremenskimi in dnevnimi znamenji; — solnčne in lunine mrke; — lunine spremembe; — koledar za pravoslavne in protestante; — pošne določbe za Jugoslavijo; — lestvice za kolke na menice, pobotnice, kupne pogodbe in ranice; — konzulate tujih držav v Ljubljani in Zagrebu; — vse sejmne na Kranjskem, Koroškem, Štajerskem, Prekmurju, Medžimurju in v Julijski Benečiji; — pregled o koncu brejosti živine; — tabelo hektarov v oralih; — popis vseh važnih domačih in tujih dogodkov v preteklem letu; — tabele za računanje obresti; — življenjepise važnih in odločilnih oseb s slikami; — oznanila predmetov, ki jih rabi kmetovalec in žena v hiši.

„VELIKA PRATIKA“ se dobi v vseh večjih trgovinah in se lahko naroči tudi pismeno pri založniku:

tiskarni J. Blasnikova nasl. d. d.
v Ljubljani.

Denar naložite najbolje in najvarneje pri domačem zavodu

KMETSKI HRANILNI IN POSOJILNI DOM

REGISTROVANA ZADRUGA Z NEOMEJENO ZAVEZO

V LJUBLJANI, TAVČARJEVA (SODNA) ULICA ŠTEV. 1.

Račun poštne hranilnice št. 14.257 Brzovjav „KmetSKI dom“ Telefon 2847

Vloge na knjižice in tekoči račun obrestuje po 6%, pri trimesečni odpovedi po 7 1/2%, brez odbitka davka na rente.

Stanje vlog 25,000,000 dinarjev. — Jamstvo za vloge presega večkratno vrednost vlog.

Strankam nudi brezplačno poštne položnice za naaganje denarja. — Vlozne knjižice dragih zavodov sprejema kot gotovino brez preklujen obrestovanja. — POSOJILA daje proti poročtvu, na vknjižbo in zastavi premoženja in vrednostnih papirjev ter dovoljuje kredite v tekočem računa pod najugodnejšimi pogoji.

BLAGAJNIŠKE URE: Ob delavnikih od 8—12 1/2 in od 3—4 1/2, le ob sobotah in dnevih pred prazniki od 8—12 1/2.

PODRUŽNICA, V MARIBORU, SLOMŠKOV TRG ŠTEV. 3, PRITLIČJE, (POLEG STOLNE CERKVE).

KMETOVOALEC.

Glasiilo Kmetijske družbe
v Ljubljani.



Inserati se računajo po naslednjih cenah:

1/1 strani	Din 2400—	1/16 strani	Din 400—
1/2 strani	Din 1200—	1/8 strani	Din 500—
1/3 strani	Din 800—	1/12 strani	Din 200—
1/4 strani	Din 600—	1/24 strani	Din 100—

Triloga listu stane Din 1500—. **Malá naznanila** do 20 besed stanejo Din 20— vsaka nadaljna beseda 1 Din.

Kmetovalci udje Kmetijske družbe!

Naročajte vse kmetijske potrebščine edino-le pri svoji strokovni organizaciji, t. j. pri Kmetijski družbi v Ljubljani; edino-le ona Vam more dati vsa potrebna jamstva glede izvirnosti in dobre kakovosti umetnih gnojil, krmil, semen in strojev. Bodite previdni pri nakupovanju potrebščin, ne nasedite raznim „cenejšim“ ponudbam.

Kmetijska družba ima za svoje ude v zalogi naslednje kmetijske potrebščine.

Zaloge se nahajajo:

v Ljubljani, Turjaški trg 3; v Mariboru, Meljska cesta 12; v Celju pri kolodvoru; v Brežicah pri Zvezi kmetijskih podružnic; v Ivanjkevcih pri g. Lovro Petovarju; v Radencih pri kmetijski podružnici sv. Jurju ob Ščavnici; v Novem mestu pri kmetijski podružnici; na Rakeku pri g. Matevžu Stržaj; v Ptujju pri Kmet. društvu.

Umetna gnojila.

Cene veljajo za nadrobne pošiljatve. Pri vagonskih naročilih naj se podružnice obrnejo preje pismeno na družbo, ki jim bo napravila po možnosti ugodnejše cene.

Apneni dušik 16—19% v pločevinastih posodah po Din 275 za 100 kg. — Za 1 ha 200 do 300 kg.

Apneni prah, rinfuza (prosto) naložen v Trbovljah ali Zagorski apnenici, po Din 13.— 100 kg, samo vagonške pošiljke.

Apnenčev zdrob istotako.

Kalijeva sol 42% pri odjemu 10 ali 15 tonskega vagona po Din 172.— za 100 kg, franko vsaka postaja, na drobno Din 178.—.

Kostni superfosfat 18/20%. Cena Din 126.— za 100 kg Ljubljana-Maribor. Na hektar 300 kg. Pri pol ali vagonskem odjemu cena po dogovoru.

Nitrofoskal - Ruše, mešano gnojilo, za polje, travnike in vinograde, ki vsebuje 8% kalija, 4% dušika in 8% fosforove kisline po Din 180.— za 100 kg, vreče po 50 kg Din 92.—. Za 1 ha 500 kg.

Razklesana kostna moka, 30% fosforove kisline, 1/2% dušika po Din 120.— za 100 kg. Vreče po 100 kg. Za 1 ha 250 do 300 kg.

Rožena moka, izborna dušičnato gnojilo za vinograde po Din 215.— za 100 kg. Vreče po 100 kg. — Za 1 ha 300—500 kg.

Rudniški superfosfat 16% po Din 92.— za 100 kg, v vrečah po 100 kg, za 1 ha 300—500 kg. Pri pol ali vagonskem odjemu cena po dogovoru.

Surova kostna moka z 10—12% fosforove kisline in 4% dušika po Din 115.— za 100 kg. — Za 1 ha 300—400 kg.

Tomasova žlindra na bazi 18% pri odjemu 15.000 kg po Din 116.— za 100 kg, pri odjemu 10.000 kg po Din 117.— za 100 kg, pri odjemu 5000 kg po Din 118.— za 100 kg franko vsaka postaja v Sloveniji. Na drobno po Din 122.— za 100 kg franko skladišče Ljubljana, Celje, Maribor. Vsak odstotek več kot 18% po analizi tovarne se zaračuna Din 6.— pri 100 kg.

Krmila:

Klajno apno v izvornih vrečah, težkih 50 kilogramov po Din 3.20 za kg, na drobno Din 4.20 za kg, najmanj 5 kg.

Lanene tropine z 38/40% beljakovin in tolščobe po Din 3.90 za 1 kg v vrečah po 50 kg.

Orehove tropine 48% beljakovin in 8% maščobe po Din 3.80 za kg.

Sezamove tropine 50% beljakovin in tolščobe po Din 3.80

Ribja moka v originalni vreči 50 kg po Din 6.50 za kg, na drobno Din 7.— za kg, najmanj 5 kg.

Promiul, pravilno sestavljena krma za perutnino, pospešuje nesnost kokoši. Na drobno po 12.— Din kg, najmanj 5 kg.

Vinogradniške in vrtné potrebščine:

Arborin, sredstvo zoper drevesne škodljivce, v steklenicah po 1 1/2 kg po Din 20, v ročkah po 3 1/2 kg Din 50.—.

Tobačni izvleček v sodih po približno 200 kg po 5 Din kilogram na drobno v pločevinastih kantah po 4 in pol kg vsebine po 40 Din, v steklenicah po 2 kg po 15 Din in po 1 kg po 8 Din z ambalažo vred. Po pošti se razpošiljajo le pločevinaste kante.

Azbest Clarit za čiščenje vina po Din 70 za kg.

Eponit za čiščenje vina po Din 50.— za kg.

Gumijeve cevi za škroplnice po Din 15.— za meter, tenke po Din 8.—.

„Julien“ za čiščenje vina, za belo in rdeče ¼ kg Din 30, ½ kg Din 50, 1 kg Din 90.—

Modra galica 98/99% po 8.20 Din.

Natrijev bisulfit v tabletah, 1 kg Din 120.—

Saksonija aparat za konserviranje sadja po Din 160.—

„Stopp“ nastavke za škropilnice (hipni zatvor iz medenine) sistem Fr. Nechwile, po Din 140.—

Škropilnice za sadno drevje in hmelj „Unikum“ od tvrdke „Nechwile“ ročno-prevozne z dvema cevma po 3 m, štirimi podaljševalnimi cevma po 75 cm, 2 bambusovimi cevma po 4 m in patent. razpršilnikom Din 2900.—

Škropilnice ročne, male po Din 80, srednje po Din 120, velike po Din 160.

Škropilnica Nechville po 1300 Din.

Škropilnice ročne, Ideal, bakrene po 1 lit. Din 205, po 2 lit. Din 210, **ponikljane** 1 lit. Din 220, 2 lit. Din 225.

Škropilnice, Flickove nahrbtnne po sistemu Jessernigg po Din 640.— komad, s pumpo na poteg po Din 640.— za komad.

Trtne škropilnice, bakrene, original, Vermorel po Din 500, sistem Vermorel po Din 500, sistema Kmetijska družba po Din 450.—, prava francoska **Superieur** po Din 500.—, original. **Austria** po Din 500.— za komad.

Potrebščine k škropilnicam: kolenca po Din 10, **razpršilnik Duet** po Din 130, **navadni razpršilnik** po Din 18, **Flickov razpršilnik za trte** po Din 90.— za komad, **razpršilnik za trte mali** po Din 40.—, za drevje in hmelj po Din 110 za komad.

Vinalkometer za določanje alkohola od tvrdke **Theo Seltz** po Din 120.—

Zveplo dvojno ventilirano 85/95% Chancel po Din 3.90 za 1 kg, z 3% galice po Din 4.20 za 1 kg.

Zveplovi trakovi na azbestu po Din 16 za kg.

Zveplalnik za sode po Din 60.— za komad.

Zbirka vrtnarskega in sadjarskega orodja.

Najboljši cepilni noži, pripravljeni za vse načine cepjenja sadnega drevja od Din 34.— do Din 150.—

Prvovrstni vrtni noži, (obrezači) od Din 60 do Din 82.—

Navadne drevesne škarje za obrezovanje sadnega drevja in trt od Din 20 do Din 30.

Drevesne škarje za obrezovanje vrhov, rezanje cepičev in goseničnih gnezd Din 135.— do 150.—, **peresa k škarjam** po Din 1.—

Drevesne škarje Kunde od Din 40 do 190.—

Drevesne žage Din 40.— do 90.—

Drevesne ščetke (krtače), za čiščenje debel n vej na starem drevju od Din 22.— do Din 40.—

Lopate za štihanje nasajene po Din 64.— do Din 80.—

Strgule za drevje po Din 30.

Brusni kamni za Kundejevo orodje 12 Din.

Vrtno zalivalke „Jajag“ 10 l Din 180.—, 12 l Din 200.—, 14 l Din 215.—, 16 l Din 225.—

Papirnati drevesni pasovi za lovljenje mrčesa po Din 3.— za meter, v zalogi Maribor.

Papir za lepljive pasove po Din 1.— za meter. Dobi se v zvitkih po 50 m, v zalogi Maribor.

Sotor lepilo po Din 50.— za kg v zalogi Maribor.

Živinoreja in mlekarstvo.

Brzoparilniki Alfa s pocinjenim kotlom 50 lit. Din 1250, 80 lit. Din 1625, 100 lit. Din 1725, 120 lit. Din 1850.

Gumijevi seski za teleta po Din 30 komad

Gobčni odpiralnik „Ekspres“, 150 Din komad.

Laktodensimeter (za določanje gostote mleka) po prof. Gerberju po 40 Din.

Posnemalnik Vega E za 75 lit. po Din 1250, **E2** za 100 lit. po Din 1400, **F** za 140 lit. po Din 2000, **A** za 200 lit. po Din 2800.

„Baltic“ posnemalnik H. F. za 35 lit. Din 700.—, M. O. za 60 lit. Din 1350.—, za 100 lit. K1. po 1850.— Din. za 130 lit. s podstavkom Din 2750.

Pinje št. 1, za 5 l po Din 620.—, št. 2, za 10 l po Din 750

Hoybergov aparat za določanje toliščobe v mleku in smetani tip 33 Din 570.—, tip 25 Din 690.—

Sirišče „Kaštel“ se dobi v pločevinastih puščicah po 25 gr Din 10, 50 gr po Din 20, 100 gr po Din 40.

Sirišče dansko originalno Hansenovo v prahu (iz Koda nja) v skatljicah po 25 gramov po Din 15.—, 50 g po Din 25, 100 g po Din 45, 500 g po Din 200.—

Sikuro, hlevski odpenjač komad Din 26.—

Sesalke za gnojnico (gnojne pumpe) 330 cm po Din 93, 360 cm po Din 950, 390 cm po Din 975, 420 cm po Din 1000, 290/420 cm po Din 1150.—

Gnojnične sesalke E 375 cm Din 800; E 400 Din 850; E 450 Din 900; F 375 Din 950; F 400 Din 980; F 450 Din 1000; G 290/400 cm 890; G 320/450 cm 900; G 350/500 cm Din 940.—

Gnojnična sesalka „Kremžar“, dolž. 3.5 m po 1300 Din.

Razpršilniki za gnojnične posode po Din 110 in Din 130.

Telečji napajalniki po Din 130 in gumijasti seski po Din 30.

Živinozdravniški predmeti (češki izdelek); požiralnikove cevi za teleta po Din 70.—, za goved po Din 160.—; trokarji za teleta po Din 70.—, za goved po Din 60.—; irigatorji kompletni (po 3 litre) po Din 80.—; obroči za bike poniklani po Din 25.—, navadni po Din 20.—; topolmer za merjenje vročine po Din 20.—; ušesne znamke za živino po Din 1.50 za kom; znamke za perutnine po Din —.25 za kom.

Živinska sol se dobi v skladišču Kmet. družbe v Celju v vrečah po 50 kg á Din 72.— z vrečo.

Razne kmetijske potrebščine:

Grablje železne 10—16 zob po 12.50—20 Din.

Jermena za pogon strojev: 120 mm po Din 112 za 1 m, 100 mm po Din 87 za 1 m, 90 mm po Din 78 za 1 m, 80 mm po Din 60 za 1 m, 70 mm po Din 49 za 1 m, 60 mm po Din 32 za 1 m, 50 mm po Din 27 za 1 m, 40 mm po Din 25 za 1 m.

Lopate za štihanje po Din 20.—

Lopate za nakladanje po Din 24.—

Vile, železne s 3 rogli po Din 13.—, s 4 po 14.— **Diš Vile**, garantirano s 4 po 25.— Din.

Francoski kličji (francozi) Rapid mali po Din 35.—, srednji po Din 62.—, veliki po Din 100.— za komad.

Poljedelski stroji:

Sackovi plugi in plužni deli:

R14MN po Din 1600.—, D10MN po Din 1050.—, D9SS po Din 1100.—

D7MN po Din 900.—, s plužno na vijake Din 1150.—; D6MN po Din 750.—; D5MN po Din 700.—; obračalni NW7 po Din 1150.—; NW5 po Din 1130.—; z obračalno osjo po Din 1300; dvojni obračalni plug BW5 po 1650.— Din; dvobrazdni plug ZH9 po Din 1520.—

Osipalnik BHR po Din 400; DHUN po Din 700.—

Glave D9SS po Din 410.—, D7MN po Din 300.—; D6MN po Din 270.—; SUN na dve brazdi 420 Din, za osipanje 300.— Din; HN7 po Din 470.—

Lemeži za D8 po Din 35.—, za D7 po Din 30, za D6 po Din 25, za obračalne pluge po Din 35, 6R24 po Din 48.

Črtala za D8 po Din 30, za D7 in D6 po Din 25.

Deske za D6MN po Din 90.—; za D7MN po Din 100.—

Prevozna priprava za D7, D6 in NW7 po Din 190.

Kultivator FZBVR s 7 noži po Din 1600.—, z 9 peresnimi noži po Din 1700.—

Plužne enokolesne po Din 150.

Peresni poglabljač po Din 650.

Plugi HSCS: znamke UP5 po Din 825.—, UP6 po Din 870.—, UP7 po Din 960.—

Glave URB4 za lesene pluge po Din 175.—

Brane.

Dvodielne njivske MI 780 Din, MII 750 Din, GE3 po Din 1150.—