



DOI: <https://doi.org/10.4312/keria.24.2.55-84>

Bernarda Županek, Alenka Miškec, Špela Karo in
Gojko Tica

Pokop v Emoni: zaščiteni živi, nevarni umrli

EMONSKA GROBIŠČA

Emona je imela tri velika grobišča ob treh glavnih mestnih vpadnicah: vzhodno ob cesti proti Neviodunu in naprej proti Sisciji, severno ob cesti v Celejo in Petoviono ter zahodno ob cesti proti Akvileji (Slika 1). Doslej je bilo na območju vseh treh emonskih grobišč odkritih prek 3000 grobov, kar uvršča Emono med mesta z najvišjim dokumentiranim številom grobov v cesarstvu. Veliko dolgujemo raziskavam v zadnjih dvajsetih letih, ko so bili pridobljeni številni sodobni podatki.

Najbolje poznano je severno grobišče Emone, ki so ga odkrivali že od sredine 17. stoletja. Za prve sodobne raziskave veljajo obsežna izkopavanja, ki jih je v šestdesetih letih 20. stoletja vodila Ljudmila Plesničar-Gec,¹ starejše raziskave vseh emonskih grobišč je zbrala in objavila Sonja Petru.² V zadnjih 15 letih so ob prenovah Ljubljane na območju severnega grobišča Emone tekla številna arheološka izkopavanja. Po številu odkritih grobov je bilo daleč največje izkopavanje za Potniški center Ljubljana v letih 2007 in 2008 s 435 grobovi.³ Po letu 2010 so sledila izkopavanja na lokacijah Kozolec,⁴ SNG Opera,⁵ Kongresni trg,⁶ Štefanova 4⁷ in nekaj lokacijah ob Slovenski cesti.⁸ V zadnjih letih so naše

1 Plesničar-Gec, *Severno emonsko grobišče*.

2 Petru, *Emonske nekropole*.

3 Mulh, *Poročilo – lokacija Potniški center Ljubljana*.

4 Miškec et al., *Severno emonsko grobišče – raziskave na najdišču Kozolec*.

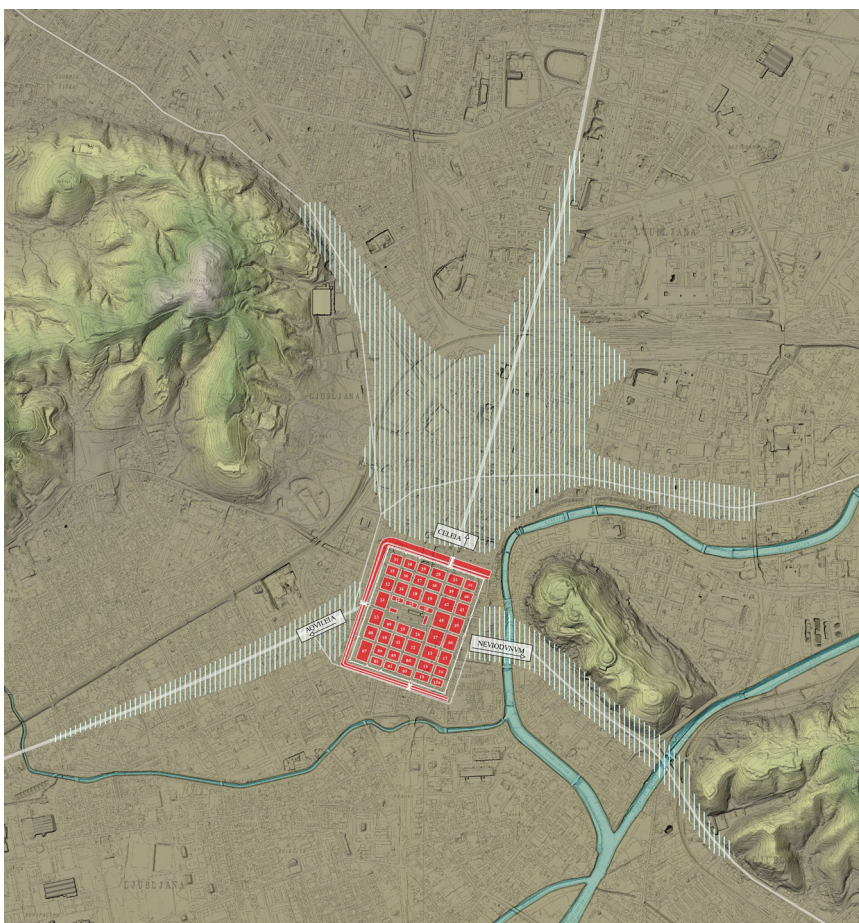
5 Dirjec et al., »Zaščitna arheološka izkopavanja – lokacija SNG Opera«.

6 Badovinac et al., *Poročilo – parkirna hiša v Ljubljani, Kongresni trg*.

7 Tomažinčič et al., *Poročilo – podzemne zbiralnice na Štefanovi 4 v Ljubljani*.

8 Tica in Bremec, *Poročilo – lokacija Ljubljana - Slovenska cesta - Bavarski dvor*.

védenje o severnem grobišču Emone pomembno spremenile raziskave pod in ob Vošnjakovi ulici,⁹ Vidovdanski¹⁰ in Dunajski cesti,¹¹ najbolj pa odkritje domnevno zgodnjekrščanskega odseka severnega grobišča pod Gosposvetsko cesto.¹² Severno emonsko grobišče se je glede na zadnje raziskave širilo od Kongresnega trga do Gospodarskega razstavišča z razširitvijo v smeri proti Kranju in ob domnevani cesti proti Posavju.¹³



Slika 1: Emona in njena grobišča (izdelava načrta: R. Bremec, B. Kumer).

-
- 9 Sraka et al., *Poročilo – Slovenska cesta, Vošnjakova ulica, Kersnikova ulica in Dvorakova ulica* (18-0354).
- 10 Sraka et al., *Poročilo – arheološke raziskave ob gradnji v Ljubljani – Tabor*.
- 11 Sraka et al., *Poročilo – lokacija Ljubljana – Dunajska cesta* (21-0334).
- 12 Gaspari et al., *Poročilo – arheološke raziskave v Ljubljani na Gosposvetski cesti*.
- 13 Sraka et al., *Poročilo – arheološke raziskave ob gradnji v Ljubljani – Tabor*, 91.

Tudi na območju zahodnega emonskega grobišča je v drugi polovici prejšnjega stoletja raziskovala Ljudmila Plesničar-Gec. Znova so rimske pokope na območju Tobačne tovarne odkrila arheološka izkopavanja leta 2009,¹⁴ nove podatke pa so prinesla tudi izkopavanja leta 2011.¹⁵ V zadnji letih so pomembno doprinesle k našemu poznavanju zahodnega emonskega grobišča arheološka izkopavanja vzdolž Tržaške ceste¹⁶ ter na Trgu Mladinskih delovnih brigad,¹⁷ kjer je bilo raziskanih prek 100 grobov.

Vzhodno emonsko grobišče je najmanj poznano. Dosedanje raziskave so nam med drugim dale dva zelo pomembna in bogata pokopa v sarkofagih iz poznorimskega časa, v katerih med prdatki v prvem izstopa ogrlica iz Galijenovih zlatnikov in steklenih medaljonov, v drugem pa v sklepah gibljivi slo-nokoščeni lutki.¹⁸

ORGANIZACIJA IN STRUKTURA

Sodobne arheološke raziskave z odkrivanjem novih podrobnosti širijo naše znanje, zato lahko vedno več povemo tudi o organizaciji in strukturi emonskih grobišč.

V zadnjih desetletjih pogosto odkrivamo ostanke družinskih grobnih parcel, ki so imele zidane temelje,¹⁹ včasih dodatno utrjene z lesenimi koli,²⁰ druge pa so bile parcele domnevno omejene z jarki, v katere je bila zasajena nizka vegetacija.²¹ Na najdišču Kozolec smo prvič jasno odkrili mejni jarek grobišča, torej jarek, ki je zamejeval grobišče od območja, v katerega niso pokopavali.²² Raziskave na Slovenski cesti-sever so odkrile zid, ki je razmejeval območje ceste od območja grobišča,²³ medtem ko razmejitev grobišča do obrtnih območij (lončarske peči na Štefanovi ulici,²⁴ jame mesno-predelovalnih aktivnosti na lokaciji Opera SNG)²⁵ ostaja nejasna. Primer, kako se je mesto v nekem trenutku širilo tudi prav blizu območja, kjer je bilo prej grobišče – kar na območju cesarstva ni neznano –, je lokacija Kongresni trg; tam so blizu območja z zelo zgodnjimi grobovi v 1. in 2. stoletju živeli v urejenih hišah.²⁶

14 Hofman, *Poročilo – arheološka izkopavanja na lokaciji Ljubljana-Tobačna*.

15 Hvalec et al., *Tobačna mesto*.

16 Pavković et al., *Poročilo – arheološke raziskave v Ljubljani na Tržaški cesti*.

17 Draksler, *Poročilo – arheološke raziskave na Trgu mladinskih delovnih brigad*.

18 Petru, *Emonske nekropole*, 122–123.

19 Mulh, *Poročilo – lokacija Potniški center Ljubljana*, 242.

20 Pavković et al., *Poročilo – arheološke raziskave v Ljubljani na Tržaški cesti*, 135.

21 Županek in Ravnik, »Interpretacija struktur«, 184.

22 Prav tam, 183.

23 Za informacijo se zahvaljujemo Roku Klasincu iz Skupine STIK. Za fotografijo situacije prim. Županek, »Landscapes of deceased«, 275, sl. 7.

24 Plesničar-Gec, *Urbanizem Emone*, 85.

25 Dirjec et al., »Zaščitna arheološka izkopavanja – lokacija SNG Opera«.

26 Prim. Badovinac et al., *Poročilo – parkirna hiša v Ljubljani, Kongresni trg*.

Pokopi v družinskih parcelah so ena podoba severnega grobišča Emone; druga so različno »gosti« deli grobišča brez sledov grobnih parcel in tretja različno usmerjeni, blizu drug drugega vkopani grobovi, za katere se mestoma zdi, da so razporejeni v vrste.²⁷ Nekaj izjemnega je del severnega grobišča pod današnjo Gosposvetsko cesto, ki je domnevno njegov krščanski odsek.²⁸

Emonska grobišča pa so imela tudi drugo infrastrukturo. Vodnjak, odkrit na lokaciji Kozolec, je bil morda narejen za potrebe grobišča,²⁹ nenazadnje je bilo v bližini odkritih več domnevnih poskusov kopanja vodnjaka.³⁰ Znotraj območja severnega grobišča bi lahko stalo svetišče boginje Ekorne.³¹ Temelj v velikosti 2 × 1 × 0,5 m, morda spomenika, je bil odkrit ob Tržaški cesti, skoraj natančno 500 rimskih korakov oddaljen od zahodnih mestnih vrat.³² Izkopavanja na Trgu mladinskih delovnih brigad so razkrila temelje objekta z glinenim tlakom, ki ga izkopavalci povezujejo z gostijami v čast pokojniku, in zaenkrat še neopredeljene ostanke apsidalne arhitekture.³³ Znotraj dela grobišča na Gosposvetski cesti pa so bili odkriti ostanki zgodnjekršćanskih sakralnih arhitektur.³⁴

Obsežna grobišča dolgo živeče Emone se niso spreminjala samo v prostoru, ampak tudi v času; ponekod je dokumentirana prekinitev uporabe grobišča med zgodnjo in pozno fazo ali več fazami.³⁵

NAČIN POKOPA, GROBNA ARHITEKTURA IN PRIDATKI

Načeloma velja, da so Emonci svoje mrtve v 1. in 2. stoletju sežigali, od 3. do 5. stoletja pa pokopavali nesežgane. Vendar prve skeletne grobove zasledimo že v 2. stoletju (Slika 2), morda pa celo konec 1. stoletja.³⁶ Pri otroških grobovih to pravilo ne drži, tudi v zgodnjem obdobju so za pokop otrok uporabljali oba načina.

27 Prim. Tomažinčič et al., *Poročilo – podzemne zbiralnice na Štefanovi 4 v Ljubljani*, 11; Mulh, *Poročilo – lokacija Potniški center Ljubljana*, 242.

28 Gaspari et al., *Poročilo – arheološke raziskave v Ljubljani na Gosposvetski cesti*, 79–82.

29 Županek, »Najdišče Kozolec: razvoj in ureditev grobišča«, 269–271.

30 Županek in Ravnik, »Interpretacija struktur«, 181.

31 Šašel Kos, *Boginja Ekorna v Emoni*, 9.

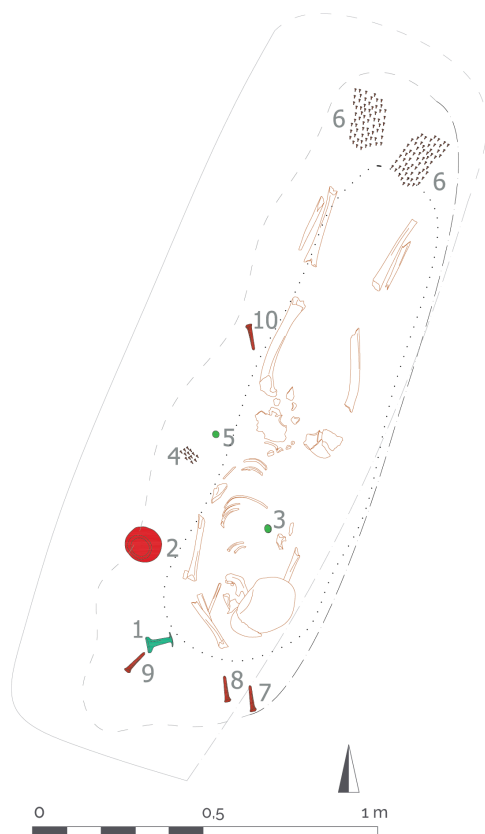
32 Pavković et al., *Poročilo – arheološke raziskave v Ljubljani na Tržaški cesti*, 136–137.

33 Draksler, *Poročilo – arheološke raziskave na Trgu mladinskih delovnih brigad*, 3.

34 Gaspari et al., *Poročilo – arheološke raziskave v Ljubljani na Gosposvetski cesti*, 79–82.

35 Županek, »Najdišče Kozolec: razvoj in ureditev grobišča«, 268.

36 Prim. grob 396 v Plesničar-Gec, *Severno emonsko grobišče*, 79, t. 107.



Slika 2: Eden izmed najzgodnejših skeletnih pokopov v Emoni je pokop mlade ženske z deformacijami skeleta z najdišča Kozolec (grob 29), druga četrtina 2.–3. stoletje. Truplo so pokopali ležeče na trebuhu, verjetno zato, da bi zadržali »nemirnega umrlega« v grobu (Karo et al., »Skeletni grobovi«, sl. 236).

Emonska grobna arhitektura je raznolika in vključuje preproste grobne jame, v katere je bila vsuta žganina ali pokopano truplo, različne žare, lesene krste, iz strešnikov narejene grobne strukture, zidane grobnice in sarkofage.³⁷ Glede na analogije domnevamo, da je bil vsaj del grobov na severnem grobišču na nek način označen,³⁸ vendar je neposrednih dokazov za to malo.³⁹ Sledove domnevnih vkopov ali temeljev za označbo groba je moč slediti le pri

³⁷ Pregled v Plesničar-Gec, *Severno emonsko grobišče*, t. 112–117; Petru, *Emonske nekropole*, 11–16.

³⁸ Toynbee, *Death and burial in Roman world*, 73ss.

³⁹ Npr. grob Dagalajfa na najdišču Gosposvetska, Gaspari et al., *Poročilo – arheološke raziskave v Ljubljani na Gosposvetski cesti*, 81; branje in interpretacija napisa Ioan Piso in Anja Ragolič: dopisno na *Poznoantična nagrobna plošča z Gosposvetske ceste* (<https://mgml.si/sl/mestni-muzej/razstave/541/poznoantična-nagrobna-plošča-z-gosposvetske-ceste/>, obiskano 23. 8. 2022).

natančnem izkopu,⁴⁰ različne oblike nagrobnih obeležij, kot so nagrobne stele, oltarji in deli ograj parcel, pa so največkrat odkrite v sekundarni legi. Med njimi izstopa monumentalni grob t. i. Emonca, nagrobno obeležje na cesarskem nivoju.⁴¹

V večini emonskih grobov so bili odkriti deli noše in nakit pokojnika ter pridatki (npr. stekleno in glineno posodje, oljenke itd.); te se po številu in strukturi razlikujejo. Načeloma velja, da njihovo število upada od zgodnjega do poznega rimskega obdobja, vendar je opazna tudi razlika med posameznimi deli grobišč, saj na strukturo in število predmetov v grobu vplivajo religiozne preference, spreminjajoč se odnos do mrtvih, predstave o posmrtnem življenju ipd.

VRAŽEVERJE IN MAGIJA NA EMONSKIH GROBIŠČIH

Zaščita za časa življenja. Amuleti

Prebivalci Rimskega cesarstva so častili tako rimska kot posvojena nerimska božanstva, poleg tega pa so verjeli tudi v nadnaravne sile in duhove. Tako so denimo na gospodinjstvo Rimljani gledali kot na prostor božanske navzočnosti in obredne prakse, a je vseeno prednostna naloga ostala zaščita doma in telesa pred zli duhovi.⁴² Da bi se zaščitili pred boleznijo, »zlobnim očesom«, nesrečo ali zlom nasplah, so izvajali različne magijske obrede, nosili pa so tudi amulete,⁴³ predvsem tiste z apotropejskimi in profilaktičnimi lastnostmi, ki naj bi preprečevali in odvrčali zlo, bolezen ali nesrečo.⁴⁴ Amuleti naj bi najbolj ranljive, to je predvsem otroke, ženske, pa tudi vojake, ščitili pred zlom tako v življenju kot tudi po smrti. V antičnem svetu so bili vsenavzočni, njihova vloga je bila medicinska, se pravi varovanje pred nenadno boleznijo, smrtjo, socialna – nekateri so namreč zaznamovali status – in religiozna – bili so namreč del nekih ritualov prehoda, npr. prehoda

40 Npr. temelj nagrobnika v Berdnik et al., *Poročilo – arheološko izkopavanje v Ljubljani, Slovenska cesta 55c*, 74; domnevni vkopi za nagrobna obeležja v Županek in Ravnik, »Interpretacija struktur«, 182.

41 Istenič, »Column grave monument from Emona«, 149–175.

42 Sessa, *Daily Life in Late Antiquity*, 201. Gre sicer za navajanje stanja v poznorimskem obdobju, a ugotovitve Kristine Sessa lahko prenesemo tudi na zgodnejša rimska obdobja.

43 Amulet je apotropejski predmet. Po ljudskem verovanju varuje pred boleznimi in nesrečami ter pred vplivom čarnih moči, nosilcu pa daje magično moč (Baš et al., ur., *Slovenski etnološki leksikon*, 7).

44 Baš et al., ur., *Slovenski etnološki leksikon*, 11; Vojvoda, Golubović in Mikić, *Mors Immatura*, 63, 150–152.

dečka v moškega.⁴⁵ Poleg kovinskih ali steklenih so amuleti lahko izdelani tudi iz snovi živalskega, rastlinskega ali mineralnega izvora. Kljub temu da obstajajo številni arheološki in pisni dokazi o magiji in medicini v rimskem obdobju, pa je njihovo proučevanje težavno zaradi razpadanja ostankov, predvsem organskih, čeprav tudi močnejši materiali pogosto niso odporni na proces razpadanja.⁴⁶ Rabo magičnih in medicinskih pripomočkov pa so zagotovo spremljali tudi nesnovni elementi, kot so izgovorjene besede, geste, vonjave, barve in zvoki.⁴⁷

Za amulet so značilni oblika, surovina, iz katere so izdelani, in njihov namen; za prenos lastnosti amuleta na osebo je bil najpomembnejši telesni stik, zato so amulete nosili okoli vratu, rok ali pasu.⁴⁸ Amuleti pa niso bili nujno ne dragi ne lepo izdelani. Kljub temu jih je bilo v grobovih, vsaj emonskih, najdenih razmeroma malo.⁴⁹ Nekaj najbolj značilnih oblik navajamo v nadaljevanju.

Bullae (*bule*)

V poznorimskem otroškem grobu 5 na grobišču Kozolec sta bila najdena dva amuleta, bula (Slika 3) in obesek v obliki falusa (Slika 4).⁵⁰ Rimška bula je obesek iz plemenitih kovin ali bakrove zlitine, izdelan iz kosa pločevine, ki je prepognjena tako, da njeni izbočeni polovici ustvarita predmet bolj ali manj lečaste oblike. Zgodnje bule imajo gladke, poznejše provincialne pa lahko tudi nazobčane robove.⁵¹ Bula naj bi bila v zgodnjericem obdobju družbeno sprejeto znamenje deštva, v poznorimskem obdobju pa je postala predmet, svojstven predvsem otrokom obeh spolov, in to v amuletno-apotropejski vlogi ali le kot okras. Le izjemoma se pojavlja tudi v ženskih in

45 Dasen, »Probaskania: Amulets and Magic«, 177; Vojvoda, Golubović in Mikić, *Mors Immatura*, 64.

46 Parker, »Curing with Creepy Crawlies«, 2; Vojvoda, Golubović in Mikić, *Mors Immatura*, 150.

47 *Papyri Graecae Magicae*; Parker, »Curing with Creepy Crawlies«, 1–2, 11.

48 Vojvoda, Golubović in Mikić, *Mors Immatura*, 150.

49 Zdi se, da je denimo na viminacijskih grobiščih število amuletov večje. Tam so le v otroških grobovih našli prek 500 novcev, izmed katerih je bilo več kot 90 preluknjanih, kar pomeni, da gre za obeske (preluknjane novce srbski arheologi smatrajo za amulete); poleg tega je bilo najdenih še okoli 150 bul, nekaj obeskov v obliki falusa ipd. Vendar je treba upoštevati tudi, da je bilo v Viminacijo med letoma 1978 in 1990 le na tamkajšnjem južnem grobišču odkritih prek 10000 grobov, od tega več kot 1800 otroških (za Viminacijo, z navedeno starejšo literaturo, glej: Vojvoda, Golubović in Mikić, *Mors Immatura*). Podobno kot na emonskih grobiščih so tudi drugod amuleti v grobovih redkost, največ je naključnih najdb v naseljih, predvsem vojaških (glej npr. Lennartz, »*Meeresschnecke Cypraea als Amulett*«, 209).

50 Karo et al., »Skeletni grobovi«, 70–71; Tica, »Kovinske najdbe«, 205–206.

51 Migotti, »Rimška bula u Panoniji«, 189.

moških grobovih.⁵² Po številu znanih najdb bul močno izstopata Panonija,⁵³ predvsem s poznorimskimi primerki, in Gornja Mezija,⁵⁴ kjer je število bul iz 1. in 2. stoletja približno enako številu poznorimskih bul. Panonske in gornjemezijske bule, za katere so dostopni najdiščni podatki, so večinoma našli v grobovih.⁵⁵ Verjetno so bule vsebovale organsko ali anorgansko snov, a je njihova vsebina le redko dokumentirana in še redkeje raziskana. Največkrat gre za rastlinske ostanke in tkanino,⁵⁶ v Karnuntu pa so znotraj bule našli tudi 1,9 cm visoko bronasto upodobitev Harpokrata, ovitega v lovrov list (Slika 5).⁵⁷ Prav vsebina pa razkriva amuletsko-apotropijsko vlogo bule v času celotne antike. Kot kažejo redki primeri dobro dokumentiranih oziroma objavljenih grobov, se je bula največkrat nosila kot edini obesek oziroma amulet okoli vratu ali pa v nizu različnih obeskov na ogrlici. Poleg bule iz groba 5 na Kozolcu z emonskih grobišč poznamo le še bulo iz žganega groba 81 na severno emonskem grobišču, ki je verjetno iz 2. stoletja. Ta bula je posebnost, saj je edini znan primerek, ki je bil obešen na železno zapestnico.⁵⁸



Slika 3: V odlomkih ohranjena bula iz groba 5 na najdišču Kozolec (foto: A. Peunik; Karo et al., »Skeletni grobovi«, sl. 115).

52 Prav tam, 191, 198, 205, 208; Szilágyi, »Late Roman Bullae and Amulet«, 21–24; Tica, »Kovinske najdbe«, 206; Vojvoda, Golubović in Mikić, *Mors Immatura*, 81–82.

53 Migotti, »Rimska bula u Panoniji«, 204; Szilágyi, »Late Roman Bullae and Amulet«, 10, sl. 1.

54 Migotti, »Rimska bula u Panoniji«, 196–197; Vojvoda, Golubović in Mikić, *Mors Immatura*, 80–94.

55 Migotti, »Rimska bula u Panoniji«, 204; Vojvoda, Golubović in Mikić, *Mors Immatura*, 82–94.

56 Migotti, »Rimska bula u Panoniji«, 195, 205; Szilágyi, »Late Roman Bullae and Amulet«, 16–18; Vojvoda, Golubović in Mikić, *Mors Immatura*, 83, op. 157.

57 Humer, *Legionsadler und Druidenstab*, 178, kat. št. 590, sl. 253.

58 Plesničar-Gec, *Severno emonsko grobišče*, 27, t. 19: 11.



Slika 4: Obesek v obliki falusa iz groba 5 na najdišču Kozolec (foto: A. Peunik; Karo et al., »Skeletni grobovi«, sl. 114).



Slika 5: Bula, v kateri je bila najdena bronasta upodobitev, verjetno boga Harpokrata, iz Karnunta⁵⁹.

Obeski v obliki falusa

Falus sodi med ene najbolj znanih amuletov v rimskem obdobju, ki so ga, kot je navedel tudi Plinij Starejši (*Naravoslovje* 28.39), uporabljali vsi, od dojenčkov do cesarja. Kar se danes morda zdi nespodobno, v rimskem obdobju

⁵⁹ Vir: <https://sketchfab.com/3d-models/bulla-mit-amulett-fifdb825bb2348caab2a42e41adaf11c> (dostop 8. 10. 2022).

namreč ni imelo nobene zveze s plodnostjo ali spolnostjo. In ravno falus naj bi bil učinkovit proti zlobnemu očesu. Gre za pojav, še danes razširjen po vsem svetu, a se zdi, da verovanje v nevarnost zlobnega očesa ni povsod enako zakoreninjeno; močno navzoče je pri ljudstvih na Bližnjem vzhodu in v Sredozemlju.⁶⁰ Mnogi verjamejo v moč zlobnega očesa, tj. v urok, ki ga nekdo lahko prenese s pogledom samim. Ker nikoli ne vemo, kdo ima zlobno oko, je modro ves čas imeti zaščitno sredstvo proti takšnemu uroku. Lahko gre za geste, kot sta npr. figa oziroma *manus fica*⁶¹ ali dotikanja genitalij,⁶² in zdi se, da je bil v antiki eden od pogostejših amuletov za zaščito pred zlobnim očesom prav falus. Zaščitna funkcija falusa je običajno povezana z moško in regenerativno močjo pokončnega falusa, čeprav so v večini primerov čustva, sram ali smeh, ki jih povzroči nespodobnost, tista moč, ki odvrne zlobno oko.⁶³ Obeski v obliki falusa iz rimskega obdobja so različnih oblik in velikosti, izdelani so tudi iz različnih materialov, njihova navzočnost v grobnih kontekstih pa je pomenila poenotenje reproduktivnih in apotropejskih moči v večnem novem obnavljanju življenja.⁶⁴ Najdbe faličnih simbolov v rimskem obdobju kažejo predvsem na povezavo z otroki. Čeravno ne gre za pravilo, so namreč vsaj v evropskih provincah najdeni prav v otroških grobovih iz časa med 1. in 4. stoletjem.⁶⁵ Najdbe različnih faličnih obeskov in delov vojaške ter konjske opreme s prikazi falusov so pogoste tudi na najdiščih, povezanih z rimsko vojsko,⁶⁶ saj naj bi bili tako vojaki kot otroci bolj ogroženi in dovzetni za zlo kot ostalo prebivalstvo. Toda obeski v obliki falusa so v moških grobovih izredno redki.⁶⁷ Kot kaže, so jih obešali na konje, s čimer so zaščitili tako žival kot sebe, saj bi bile lahko tudi živali, predvsem konji, prav tako uročene.⁶⁸ Ne glede na priljubljenost falusa kot amuleta se ti v Emoni najdejo le redko. Tako iz vseh emonskih grobov poznamo le primerek iz otroškega groba na Kozolcu (Slika 4),

60 Clarke, *Roman Sex*, 97; Kovač in Koščević, *Falosom protiv uroka*, 10; Golani, »Cowrie Shells and their Imitations«, 76.

61 Kovač in Koščević, *Falosom protiv uroka*, 10; Johns, *Sex or Symbols*, 72–74; Spasić-Đurić, »Falički motivi iz Viminacijuma«, 159, op. 53; Whitmore, »Phallic Magic«, 27.

62 Clarke, *Roman Sex*, 97.

63 Prav tam, 97, 108–111; Dasen, »Probaskania: Amulets and Magic«, 186; Vojvoda, Golubović in Mikić, *Mors Immatura*, 100.

64 Kovač in Koščević, *Falosom protiv uroka*, 32; Vojvoda, Golubović in Mikić, *Mors Immatura*, 100.

65 Npr. Whitmore, »Fascinating Fascina«, 50–54, t. 1; Whitmore, »Phallic Magic«, 21; Carroll, *Infancy and Earliest Childhood*, 100; Vojvoda, Golubović in Mikić, *Mors Immatura*, 100–101.

66 Npr. Radman-Livaja, *Militaria Sisciensia*, t. 70: 511–512; Radman-Livaja, »Roman belt-fittings from Burgenae«, 298, št. 40–47; Nicolay, *Armed Batavians*, sl. 5.19; 6.9; 6.11; t. 67: A13; 80; B18; 89; A9; 91; B4; 92; B4.; Ivčević, »Lunulasti privjesak konjske orme«, 97, kat. št. 88–90; Uroda, »Privjesak«, 154–157, kat. št. 32–43; Gencheva, *Everyday Life of the Roman Legionary*, 54, kat. št. 121–124; Ferle et al., *Zgodovina Ljubljane*, 43, sl. 4.

67 Nicolay, *Armed Batavians*, 204, 233; Whitmore, »Fascinating Fascina«, 52, t. 2; Whitmore, »Phallic Magic«, 22.

68 Whitmore, »Phallic Magic«, 22–24.

nekaj različno oblikovanih kovinskih obeskov v obliki falusa⁶⁹ pa iz emonskih naselbinskih plasti (Slika 6)⁷⁰ in iz vojaškega tabora na Prulah.⁷¹



Slika 6: Obesek v obliki falusa iz emonskih naselbinskih plasti – Jakopičev vrt (foto: M. Paternoster).

Luničasti obeski

Luničasti (polmesečasti) obeski se v nespremenjeni obliki pojavljajo na območju Mezopotamije, Sredozemlja in ob severnih obalah Črnega morja že vsaj od bronaste dobe dalje, priljubljeni pa so bili tudi v času Rimskega cesarstva. Prostorsko in časovno gre za najbolj razširjen in uporabljan geometrični amulet.⁷² Polmesec je otroke in ženske najverjetneje postavil pod zaščito boginje Artemide-Selene, ki nadzoruje rast, zorenje in razmnoževanje tako ljudi kot tudi živali. Podoba lune je imela za ženske še večji pomen. Mesečni menstrualni cikel naj bi bil usklajen z luninim ciklusom, ki ga je simboliziral polmesec. Luničasti obesek

69 Z najdišča NUK II je tudi okrogla, po robu narebrena koščena aplika z upodobitvijo falusa, ki jo hrani Mestni muzej Ljubljana, inv. št. 14852, neobjavljeno.

70 Sivec in Dirjec, *Iz Vulkanove delavnice*, 37, kat. št. 230–231; Gaspari, Masaryk in Peterle Udovič, *Poročilo – lokacija Šumi v Ljubljani*, Seznam posebnih najdb (PN 879 in 2112); Gaspari, *Apud horridas gentis*, sl. 50, t. 15: 7348; 28: 2112; Gaspari, *Prazgodovinska in rimska Emona*, 134, sl. 142.

71 Gaspari, *Prazgodovinska in rimska Emona*, 132, sl. 139; Ferle et al., *Zgodovina Ljubljane*, 43, sl. 4.

72 Dasen, »Probaskania: Amulets and Magic«, 189–190; Faraone, *Transformation of Greek Amulets*, 42, 44–45, 256.

je tako »bedel« nad rednim odvajanjem odvečne krvi, kar je pomenilo ohranjanje zdravja in pogoj za zanositev, to pa naj bi bilo bistvo ženskega življenja. Luničasti obesek so tradicionalno podarjali deklicam ob rojstvu.⁷³ Ženske, otroci in živali so za razliko od moških veljali za posebej šibke in dovzetne za zle vplive, zato so za zaščito nosili luničaste obeske, ki so jih v rimskem obdobju večinoma izdelovali iz srebra, redkeje iz zlata ali drugih kovin.⁷⁴ Tako kot bule in obeski v obliki falusa se luničasti obeski v Emoni pojavljajo le redko. Iz emonskih zgodnjorimskih naselbinskih plasti je bronast luničast obesek z najdišča NUK II,⁷⁵ po en srebrni luničast obesek je bil najden le v dveh emonskih grobovih; gre za poznorimska ženska grobova 669 in 894.⁷⁶



Slika 7: Del najdb iz bogatega ženskega groba 894 (Narodni muzej Slovenije); spodaj desno srebrni luničast obesek in dve lupini porcelanastega polža – kavrija (Gaspari, Prazgodovinska in rimska Emona, sl. 244).

73 Dasen, »Probaskania: Amulets and Magic«, 190; Carroll, *Infancy and Earliest Childhood*, 99; Vojvoda, Golubović in Mikić, *Mors Immatura*, 94.

74 Vojvoda, Golubović in Mikić, *Mors Immatura*, 94.

75 Gaspari, *Apud horrida gentis*, t. 13: 9124.

76 Petru, *Emonske nekropole*, t. 45: 23; 64: 19; Gaspari, *Prazgodovinska in rimska Emona*, 218, sl. 244.

V grobu 894 sta bila poleg luničastega obeska in ostalih najdb tudi dve lupini porcelanastega polža – kavrija (*Cypraeidae*) (Slika 7). Na lupini sta pritrjeni bronasti zanki, zato ju nekateri avtorji obravnavajo kot uhana,⁷⁷ drugi kot obeska.⁷⁸ Oblika hišice kavri polža bolj kot oblika katerekoli druge morske školjke spominja na ženski spolni organ in od tu izvira njegova simbolika, povezana s predstavami o plodnosti, bogastvu in sreči. Školjke nasploh predstavljajo simbol rojstva, regeneracije, življenja, ljubezni, poroke. V grško-rimski tradiciji je pri pogrebnih obredih školjka predstavljala tudi vstajenje.⁷⁹ Kavriji naj bi bili tudi amuleti z apotropejskimi in profilaktičnimi lastnostmi. In čeravno je bila v rimskem svetu simbolika vulve kot *apotropaion* mnogo redkejša kot falus, je ravno tako služila za obrambo pred demoni in predvsem pred zlobnim očesom, medtem ko je kavri polž sodil med zaščitne amulete, ki naj bi preprečevali in odvrčali zlo, bolezen ali nesrečo. V času rimskega in tudi zgodnjeresrednjeveškega obdobja se kavriji pojavljajo v otroških in ženskih, le izjemoma v moških grobovih, ponekod na Bližnjem vzhodu pa se še danes uporablja kot zaščitnik majhnih otrok pred zlobnim očesom.⁸⁰

Crepundia (krepundije)



Slika 8: Rimskodobna krepundija (Johnston Whetstone, *The Private Life of the Romans*, sl. 17).

77 Petru, *Emonske nekropole*, 83, t. 64: 20–21; Gaspari, *Prazgodovinska in rimska Emona*, 218, sl. 244.

78 Mikl Curk, »Iz materialne kulture k vprašanju verstva«, 184.

79 Chevalier, Gheerbrant, *Penguin Dictionary of Symbols*, 239, 871–872; Cooper, *Illustrated Encyclopedia of Traditional Symbols*, 44, 144–145.

80 Obširneje o kavrijih kot amuletih v Lennartz, »Meeresschnecke Cypraea als Amulett«, 195–217.



Slika 9: Votivni kipec otroka s predstavitvijo krepundije na prsih in hrbtu iz Muzeja Pio-Clementino (Vatikanski muzeji) (Visconti, Oeuvres de Ennius Quirinus Visconti, t. 22).

Za prenos lastnosti amuleta na osebo je bil najpomembnejši telesni stik, zato so se amuleti nosili na vidnih mestih, na roki, pasu ali okoli vratu, največkrat na ovratnicah ali pri manjših otrocih prišiti na oblačila, kjer so odvrčali poglede zlobnega očesa.⁸¹ Amulete so lahko nosili kot posamične obeske na ovratnicah ali zapestnicah, ker pa več amuletov pomeni več zaščite, poznamo tudi t. i. sestavljene amulete. Najbolj znane med njimi so krepundije (*crepundia*) (Slika 8). Beseda *crepundia* izvira iz latinske besede *crepo*, ki pomeni »ropotati ali ustvarjati hrup«, zato bi jih lahko označili kot ropotuljice. Očitno

81 Whitmore, »Fascinating Fascina«, 54–59; Whitmore, »Phallic Magic«, 24–26.

pa krepundije niso bile le ropotuljice ali igrače, ki bi jih dajali nemirnim otrokom, da bi jih zamotili, temveč gre za niz posebej oblikovanih amuletov za zaščito pred boleznimi in drugimi nevarnostmi. Za časa življenja so krepundije otroke varovale, po smrti pa so jih polagali v grobove.⁸² Krepundije so bile ovratnice in zapestnice, sestavljene iz večjega števila obeskov, v veliki večini pa so najdene v otroških grobovih, redko v grobovih mlajših žensk.⁸³ Izgled in uporabo krepundije dobro ilustrira kip dečka iz muzeja v Vatikanu, z nizom dvajsetih amuletov različnih oblik na vrvcu, ki leži prek prsi (Slika 9). Toda ker definicija krepundij glede števila obeskov ni natančna, nekateri avtorji kot krepundije širše obravnavajo tudi nize z najmanj dvema obeskom, saj naj bi tudi takšne opravljale osnovno funkcijo krepundije – ropotanje oziroma proizvajanje zvoka.⁸⁴ Po tej definiciji bi med krepundije lahko uvrstili tudi bulo in obesek v obliki falusa iz groba 5 na Kozolcu.⁸⁵

Steklene jagode

Zaščitniško vlogo pa so imele lahko tudi nekatere jagode, jantarne ali steklene, ki se pojavljajo v grobovih na prostoru Rimskega cesarstva in v Barbariku, pogostejše so predvsem v poznorimskem obdobju na panonskih grobiščih.⁸⁶ V emonskih grobovih najdene steklene jagode so bile sicer, kot kaže njihova lega v grobu, največkrat nanizane na ogrlicah in zapestnicah, ki so krasile otroke, mladostnike in ženske.⁸⁷ Med sicer prevladujočimi enobarvnimi jagodami posebno pozornost vzbujajo redke jagode nenavadnih oblik in okrasov, pogosto izdelane iz neprosojnega stekla temne barve. Večkrat se pojavljajo v otroških grobovih, kot na primer v grobu 35 s Kozolca, v katerem je bil pokopan okoli 5 let star otrok.⁸⁸ Kot edini pridatek so bile v predelu vratu najdene štiri steklene jagode iz temnega stekla (Slika 10). Dve sta večji podolgovati, od katerih je ena okrašena z modrim peresastim okrasom, dve obročasti krasijo valovite črte in očesca. Na severno emonskem grobišču sta bili jagodi iz neprosojnega temnega stekla najdeni še ob lobanji skeleta v grobu 224; ena ima okras belih in modrih prepletajočih se niti in rumenih očesc med njimi, druga je okrašena

82 Faraone, *Transformation of Greek Amulets*, 58; Vojvoda, Golubović in Mikić, *Mors Immatura*, 64–65, 164–167.

83 Vojvoda, Golubović in Mikić, *Mors Immatura*, 164–165.

84 Vojvoda, Golubović in Mikić, *Mors Immatura*, 165–166.

85 Okostje, razen nekaj zob in pogačice, ni bilo ohranjeno. Glede na lego bule in obeska v obliki falusa domnevamo, da sta ležala ob lobanji in sta torej bila obeska na ovratnici (Karo et al., »Skeletni grobovi«, 70).

86 Migotti, »Kasnoantičko groblje na Štrbincima«, 156.

87 Karo, »Ogrlice in zapestnice iz steklenih jagod«.

88 Karo et al., »Skeletni grobovi«, 124–125.

z valovnico rumene barve.⁸⁹ Tudi v tem grobu ni bilo drugih jagod, ki bi bile nanizane skupaj z njima.



Slika 10: Steklene jagode v otroškem grobu 35 na grobišču Kozolec (foto: A. Peunik; Karo et al., »Skeletni grobovi«, sl. 265).

Take jagode zaradi svoje velikosti in barvitost niso nujno le okrasni/nakitni predmeti, njihova funkcija je lahko tudi zaščitniška. Na to kaže dejstvo, da so največkrat najdene v grobovih otrok in mladostnikov. Tu se pojavljajo posamično ali v manjšem številu in niso vedno odložene na mestu nošenja, ampak lahko tudi drugje v grobu.⁹⁰ Izrazit simbolni pomen naj bi imele zaradi svoje barve in kroglaste oblike, pa tudi zaradi motiva krogov in pik, ki naj bi umrlega varovali pred očmi zlih duhov, ter motiva valovnic kot prisposodbe neprekinjene niti življenja.⁹¹ V nekaterih grobovih so poleg takih jagod najdeni še drugi priveski, npr. jantarni amuleti, koščeni obeski, bule ipd. (Slika 8). Domneva se, da so otroci in mladostniki obeh spolov te nosili že v času življenja tako kot krepundije.⁹²

MED SVETOM ŽIVIH IN SVETOM MRTVIH

Pogreb je obred prehoda, ko steče proces ločevanja pokojnega od sveta živih in njegova integracija v svet mrtvih. Smrt v socialnem smislu ni dogodek, ampak proces, in ta proces je poln negotovosti. Liminalno stanje med ločitvijo od sveta živih in vključenjem v svet mrtvih je tvegano in nevarno tako za žive kot za

89 Plesničar-Gec, *Severno emonsko grobišče*, 49, t. 63: 3, 4 (grob 224).

90 Migotti, »Kasnoantična nekropola na Štrbincima«, 192–193.

91 Migotti, »Kasnoantično groblje na Štrbincima«, 159.

92 Prav tam, 160; Karo, »Ogrlice in zapestnice iz steklenih jagod«, 224–225.

tiste, ki morajo do konca preiti v novo stanje.⁹³ Zato so potrebni rituali, obredi prehoda, ki jih je treba izvesti pravilno, da zaradi morebitnih napak mrtvi ne bodo nemirni, da kot zli in nevarni duhovi ne bodo ogrožali živih. Eden teh je prilaganje novcev umrlemu, da bo prehod enostavnejši.

Novci

Med prepoznavnimi verovanji iz antične dobe, poznanimi tako iz pisnega⁹⁴ kot iz likovnega izročila, je tudi verovanje, da brodnik Haron, ki vozi umrle duše čez reko Stiks (tudi Aheront) do podzemlja Hada, za svoje delo pričakuje plačilo. Zato je treba pokojniku v usta ali dlan položiti denar. Številni antični avtorji slednjega imenujejo obolos, torej zanj uporabljajo ime grškega novca nižje nominalne vrednosti, ki je ustrezal šestini drahme.⁹⁵ Ali ta običaj potrjujejo tudi grobne najdbe iz Emone? Za severno emonsko grobišče lahko na podlagi dostopnih podatkov v grobem ocenimo, da je imelo petnajst odstotkov grobov novce.⁹⁶ To število se ujema z deleži grobov z novci na drugih grobiščih v Rimskem cesarstvu, pri čemer je treba upoštevati časovno in regionalno razlikovanje; deleži novcev v grobovih lahko namreč v nekaterih primerih presegajo celo štirideset odstotkov, praviloma pa so precej manjši.⁹⁷

Na emonskih grobiščih v grobovih prevladujejo bronasti novci iz 1. in 2. stoletja, med njimi še posebej bronasti asi, torej novci najmanjše vrednosti,⁹⁸ prav te pa lahko interpretiramo kot plačilo Haronu. V nekaterih grobovih je bilo položenih več novcev, za katere lahko, če so bili položeni na predel prsi ali pasu, domnevamo, da so bili verjetno shranjeni v mošnjičku. Polaganje več kot dveh novcev v grob je značilno za poznorimsko obdobje, še posebej v provinci Panoniji.⁹⁹ Tak primer je tudi pridani mošnjiček (*marsupium* ali *crumina*), od katerega se je ohranil del tkanine, z enaindvajsetimi bronastimi novci cesarja Magnencija, ki so ga obesili okrog vratu moškemu, pokopanemu v grob 44 na grobišču Kozolec (Slika 11).¹⁰⁰ Teh primerov ne moremo neposredno povezati z verovanjem o Haronovem obolu, vendar jih lahko interpretiramo kot denar,

93 Alfayé, »Sit tibi terra gravis«, 182–183.

94 Günther E. Thüry je zbral vse navedbe pri grških in rimskih avtorjih; prim. Thüry, *Antike Münze als Fundgegenstand*, 98–100, 110–115.

95 Thüry, *Antike Münze als Fundgegenstand*, 95.

96 Za primerjavo: na petovionskih zahodnih grobiščih je grobov s pridanimi novci nekoliko več, in sicer okoli dvajset odstotkov (Miškec, »Analysis of the coin finds from the graves«, 135).

97 Gorecki, »Münzbeigabe, eine mediterranea Grabsitte«, 100.

98 Miškec, »Analysis of the coin finds from the graves«, 135–137.

99 Gorecki, »Münzbeigabe, eine mediterranea Grabsitte«, 100; Torbágyi, »Purse Finds' in the late Roman graves«.

100 Miškec, »Novci«, 190–192.

namenjen za plačilo stroškov na drugem svetu.¹⁰¹ Ne glede na različne interpretacije pa je najbolj splošna razlaga, da imajo novci magično-religiozni pomen, saj je v rimskem obdobju veljalo splošno prepričanje, da imajo okrogle stvari brez ostrih robov in predmeti iz kovine, še zlasti bron, posebno moč, da odganjajo nesrečo in varujejo pred zlom.¹⁰²



Slika 11: Skupek 21 bronastih novcev, zavitih v pleten mošnjiček iz lanene tkanine, položen v grobu 44 na grobišču Kozolec (foto: G. Babič; Karo et al., »Skeletni grobovi«, 137).

Novci se pojavljajo tako v žganih kot skeletnih grobovih. Na nekaterih izmed njih so sledovi ognja, kar bi lahko pomenilo, da so jih kot daritev med obredom sežiganja obredno vrgli na grmado skupaj z drugimi predmeti.¹⁰³ Med daritve (votive), odložene pri spominskih slovesnostih na grobišču, pa sodijo tudi novci, ki jih najdemo v jamah ali jarkih blizu grobov.¹⁰⁴ Na grobišču Kozolec so v mejnem jarku odkrili večje število poznorimskih bronastih novcev, iz konstantinskega in valentinijanskega obdobja, okvirno torej iz 4. stoletja.¹⁰⁵ Novci so ležali dokaj enakomerno po vsej dolžini jarka, kar bi lahko kazalo, da gre za »ritualni depozit« (ritualno odlaganje). Težko rečemo, ali gre za obred, povezan z darovanjem, posvetilom ali votivom, lahko pa upravičeno

101 Vojvoda in Mrdić, *Nalazi novca sa viminacijumske nekropole Pečine*, 27.

102 Rossi, *Le necropoli urbane di Padova romana*, 289; Chevalier, Gheerbrant, *Penguin Dictionary of Symbols*, 118, 124–125, 543–544.

103 Gorecki, »Münzbeigabe, eine mediterranea Grabsitte«, 99.

104 Thüry, *Antike Münze als Fundgegenstand*, 93.

105 Miškec, »Novci«, 193–194.

sklepamo, da je grobiščni mejni jarek imel pomembno mesto, ki je zamejevalo svet živih od sveta mrtvih, kjer se je odvijala izmenjava med človekom in nadnaravnim svetom.¹⁰⁶

ZAŠČITA PRED NEVARNIMI UMRLIMI

Živi so verjeli, da na nespokojno bivanje na drugi strani ne vpliva zgolj nepravilna izvedba ritualov ob pokopu, ampak tudi način smrti. Verjeli so, da so tisti, ki so umrli prezgodaj, še posebej dekleta pred poroko, tisti, ki so umrli nasilne smrti, samomorilci in kriminalci ter tisti, ki so ostali nepokopani ali so bili pokopani, ne da bi izvedli uveljavljeni pogrebni ritual, ali pa so bili deležni nepravilnega/nepopolnega pogreba, lahko »nemirni umrli«.¹⁰⁷ Potolažiti so jih poskušali na različne načine.¹⁰⁸ Na emonskih grobiščih lahko jasno sledimo trem: pokopu na trebuhu, pridajanju žebļjev kot predmeta, ki naj umrlega »pritrđi« v grob, ter prilaganju zelo dragocenih predmetov v grobove mladih deklet, verjetno neporočenih ali nevest.

Ustaljena praksa pokopavanja skeletov na emonskih grobiščih je bilo polaganje pokojnika na hrbet.¹⁰⁹ Izjemoma so umrlega v grob položili na trebuh, kot na primer v grobu 433 na lokaciji PCL, v katerem je bil pokojnik verjetno odrasel moški,¹¹⁰ ter v grobovih 14 in 29 na najdišču Kozolec (Slika 2). V grobovih s Kozolca sta bila pokopana odrasel moški in mlada ženska.¹¹¹ Grobova sta bila v času, ko so vanju pokopali pokojna, na robu grobiščnega prostora. Kar ju loči od ostalih grobov, je poleg neobičajne lege skeleta časovna umestitev, saj sta bila, sodeč po predmetih v grobu, pokopana v času med prvo polovico 2. stoletja in 3. stoletjem, ko je bil prevladujoči tip pokopa na emonskih grobiščih še sežiganje umrlih.¹¹²

Na trebuhu pokopani pokojniki so v rimskem obdobju redki, pa vendar se pojavljajo po celotnem cesarstvu. V nekaterih primerih so nanje lahko položeni tudi kamni.¹¹³ Domnevno gre za magično prakso, s katero so želeli »nemirne umrle« zadržati v grobu, jim preprečiti, da bi vstali in škodili živim. Pogosto so namreč zakopani na robu grobišča, na prostoru namenjenem marginaliziranim posameznikom, zaznamovanim zaradi njihovega socialnega položaja, dela, ki so ga opravljali, duševne bolezni ali fizičnega videza, in

106 Osborne, »Hoards, Votives, Offerings«, 5.

107 Alfayé, »Sit tibi terra gravis«, 184–187.

108 Prav tam, 190–214.

109 Glej Plesničar–Gec, *Severno emonsko grobišče*; Županek, »Najdišče Kozolec: razvoj in ureditev grobišča«, 276.

110 Mulh, *Poročilo – lokacija Potniški center Ljubljana*, 237.

111 Karo et al., »Skeletni grobovi«, 86–88, 114–117.

112 Županek, »Najdišče Kozolec: razvoj in ureditev grobišča«, 276.

113 Alfayé, »Sit tibi terra gravis«, 193, sl. 5.

pokojnim, ki so umrli zaradi kuge ali so bili usmrčeni. Paleopatološke analize razkrivajo, da so na trebuhu pokopani posamezniki večkrat bolehalo za nalezljivimi boleznimi ali so bili zaradi bolezni drugačnega fizičnega izgleda.¹¹⁴ Tudi v grobu 29 na Kozolcu pokopana ženska je imela zaradi rahitisa močno ukrivljeni stegenenici in je bila na videz morda drugačna od drugih žensk; to bi lahko bil razlog za neobičajen način pokopa.¹¹⁵

Pogoste najdbe v grobovih iz rimskega obdobja so tudi kovani železni žebliji in žeblički različnih velikosti in oblik. Predvsem večji žebliji so lahko deli lesenih konstrukcij (npr. krst), manjši, s kratkim stebлом in gobasto (tudi kupolasto) in piramidalno glavico, pa so se uporabljali kot žeblički za okovanje obutve.¹¹⁶ Toda pojavljanja železnih žebeljev in žebličkov v grobovih ne moremo vedno razlagati kot ostankov uporabnih predmetov ali konstrukcij, to pa še zlasti velja v primerih, ko so najdeni posamično. Na območju Rimskega cesarstva se tako v žganih kot tudi skeletnih grobovih večkrat pojavlja kombinacija najdb, ki jo sestavljajo oljenka, žebelj, majhna keramična posodica oziroma žara ter pogosto novec (Slika 12), kar bi kazalo, sicer z lokalnimi značilnostmi, na določena pravila v grobnem ritualu.¹¹⁷ Takšno kombinacijo poznamo tudi z emonskih grobišč, kjer se pojavlja v nekaj deset grobovih.¹¹⁸ Žebliji v grobovih pa bi lahko imeli zaradi svoje oblike, ki omogoča zabijanje v površino materialov, in zaradi surovine, iz katere so izdelani,¹¹⁹ tudi apotropijski in magičen pomen. Služili naj bi kot zaščita proti zlobnemu očesu ali škodljivim magičnim napadom. Nekateri avtorji sicer menijo, da so bili žebliji v grobove položeni za »pritrnitev« duše umrlega, s čimer naj bi preprečili, da bi njihove duše tavale med živimi oziroma da so služili za zaščito živih pred mrtvimi. Šlo naj bi za duše zlobnih umrlih ali pa za »nemirne« duše, ki naj bi strašile na kraju, kjer so umrli.¹²⁰

114 Prav tam, 208–210.

115 Županek, »Najdišče Kozolec: razvoj in ureditev grobišča«, 276.

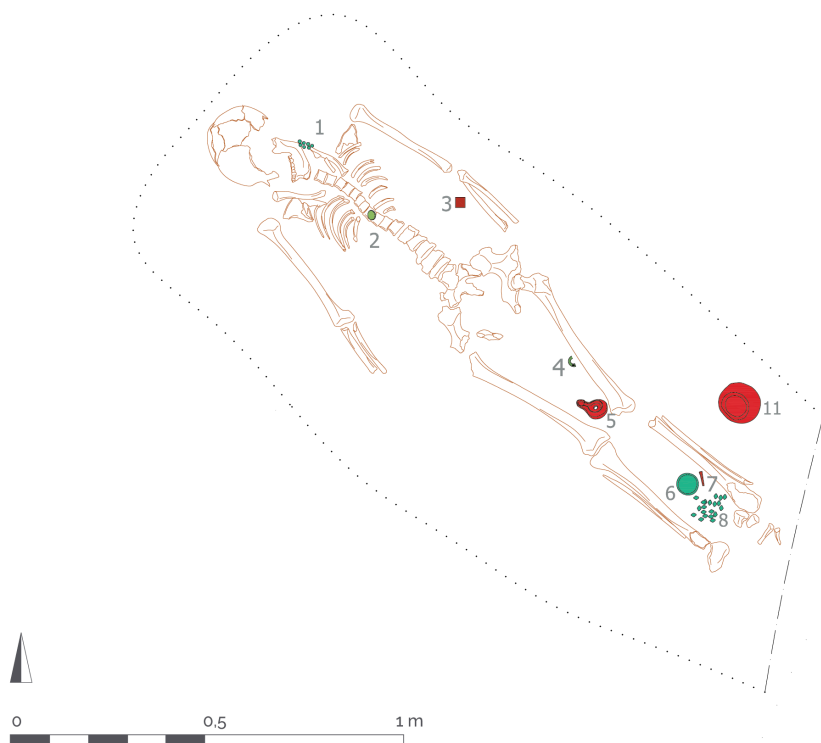
116 Tica, »Kovinske najdbe«, 207–208 (z navedeno dodatno literaturo).

117 Alfayé Villa, »Nails for the Dead«, 429–431, sl. 11–12.

118 Tica, »Kovinske najdbe«, 208; glej tudi Petru, *Emonske nekropole*, in Plesničar-Gec, *Severno emonsko grobišče*.

119 Železo, pa tudi bron in medenina, so imeli tudi v antičnem obdobju v določenih kontekstih apotropijsko moč in družbeni pomen. Za simboličen pomen bronca, medenine in železa glej Chevalier, Gheerbrant, *Penguin Dictionary of Symbols*, 118, 124–125, 543–544.

120 Baills-Talbi in Dasen, »Rites funéraires et pratiques magiques«, 607–608; Alfayé Villa, »Nails for the Dead«, 445–448. Oboje z navedeno dodatno literaturo.



Slika 12: V grobu 9 s Kozolca so bili med drugim najdeni tudi novc (2), oljenka (5), žebelj (7) in keramična skodelica (11), torej kombinacija najdb, ki se pogosto pojavlja v grobovih na območju Rimskega cesarstva (Karo et al., »Skeletni grobovi«, sl. 127).

Glede na obliko in material, iz katerega so izdelane, bi lahko podobno domnevali tudi za kovinske igle, da so v pogrebnem kultu imele apotropejski in magičen pomen.¹²¹

Tretja skupina »nemirnih umrlih« so pokopi prezgodaj umrlih, torej otrok in mladih. Za dekleta, umrla v pozni adolescenci, torej v rimskem toku življenja bodisi tik pred poroko ali kot neveste, tako kot za otroke velja, da so umrle, preden bi lahko izpolnile svoj potencial.¹²² V emonskih grobiščih je Kaja Stemberger identificirala osem tovrstnih grobov z zelo dragocenimi nakitnimi predmeti.¹²³ Tudi v njih se pojavljajo predmeti, ki smo jih definirali zgoraj kot apotropejske, pa tudi igrače.¹²⁴ V isto kategorijo, imenovano *mors immatura*,

121 Tica, »Kovinske najdbe«, 209.

122 Stemberger, »Identity of females buried at Colonia Iulia Emona«, 72.

123 Prav tam, 72–73.

124 Prim. opombo 18.

sodijo otroci, katerih pokopi so v emonskih grobiščih relativno redko odkriti, v njih pa ravno tako najdemo predvsem apotropejske predmete, igrače ter žebelje.¹²⁵ Na grobišču Kozolec bi mednje lahko uvrstili grob 27, v katerem je bil v amfori pokopan nedonošen otrok v 26.–30. tednu razvoja (Slika 13). V amforo je bil pridan tudi žebelj, ki naj bi imel magično moč, da »pritrdi« otroka in mu prepreči, da bi prihajal med žive.¹²⁶



Slika 13: V amforo pokopanemu nedonošenemu otroku v grobu 27 s Kozolca so pridali železen žebliček (foto: G. Babič).

SKLEP

Na grobiščih kolonije Emone je bilo doslej raziskanih več kot 3000 grobov, ki sodijo v čas od začetka 1. do prve polovice 5. stoletja. V prispevku smo predstavili arheološko sledljive ostanke praks pokopavanja v nekaterih od teh grobov, ki jih lahko označimo kot vraževerne in/ali magične. Identificirali smo uporabo različnih profilaktičnih obeskov, namenjenih zaščiti nosilca pred zlom in nevarnostjo ter prakso pridajanja novcev kot pomoč pokojnemu v procesu prehoda. Kot obrambo pred »nemirnim umrlim« smo definirali pokop v legi na trebuhu in prilaganje žebeljev, ki naj bi »nemirnega umrlega« zadržali v grobu.

¹²⁵ Bernarda Županek, »Childhood interrupted«.

¹²⁶ Županek, »Najdišče Kozolec: razvoj in ureditev grobišča«, 276.

Zaključujemo, da lahko glede na pridatke in način pokopa govorimo o ambivalentnem odnosu Emoncev do umrlih. V nekaterih grobovih so bili odkriti amuleti, namenjeni zaščiti nosilca pred zlom, gotovo v času življenja, morda pa tudi po smrti, medtem ko nekaj grobov z načinom pokopa priča o tem, da so umrlega želeli pod zemljo zadržati.

Bernarda Županek
Muzej in galerije mesta Ljubljane
bernarda.zupanek@mgml.si

Alenka Miškec
Narodni muzej Slovenije
alenka.miscec@nms.si

Špela Karo
Zavod za varstvo kulturne dediščine Slovenije,
Center za preventivno arheologijo
spela.karo@zvkd.si

Gojko Tica
Tica Sistem d.o.o.
tica.sistem@gmail.com

BIBLIOGRAFIJA

- Alfayé, Silvia. »Sit tibi terra gravis: magical-religious practices against restless dead in the ancient world.« V: *Formae mortis: el tránsito de la vida a la muerte en las sociedades antiguas*, ur. Francisco Marco Simón, Francisco Pina Polo in José Remesal Rodríguez, 181–216. Barcelona: Universitat de Barcelona, 2009.
- Alfayé Villa, Silvia. »Nails for the Dead: A Polysemic Account of an Ancient Funerary Practice.« V: *Magical Practice in the Latin West. Papers from the International Conference held at the University of Zaragoza, 30 Sept. – 1 Oct. 2005*, ur. Richard L. Gordon in Francisco Marco Simón, 427–456. Religions in the Graeco-Roman World 168. Leiden, Boston: Brill, 2010.
- Badovinac, David, Iris Bekljanov Zidanšek, Mate Božinović, Jerica Brečić, Robert Erjavec, Jožica Hrustel, Samo Hvalec, Rene Masaryk, Sašo Porenta, Jašar Skorupan, Tomaž Verbič in Petra Vojakovič. *Poročilo o arheoloških raziskavah na območju gradnje parkirne hiše v Ljubljani, Kongresni trg*, zvezek I od XI (R. Masaryk ur.). Neobjavljeno strokovno poročilo. Ljubljana: Muzej in galerije mesta Ljubljane, 2011.
- Baills-Talbi, Nathalie in Véronique Dasen. »Rites funéraires et pratiques magiques.« V: *Nasciturus, infans, puerulus vobis mater terra: la muerte en la infancia*, ur. Francesc Gusi i Jener, Susanna Muriel in Carmen Rosa Olaria Puyoles, 595–618. Castellón: Diputació, Servei d'Investigacions Arqueològiques i Prehistòriques, 2008.

- Baš, Angelos, ur., s sodelovanjem uredniških odborov. *Slovenski etnološki leksikon*. Ljubljana: Mladinska knjiga, 2004.
- Berdnik, Alenka Julijana, Rok Klasinc, Matej Draksler, Rene Masaryk, Tatjana Tomazov-Ravnik in Borut Toškan. *Končno strokovno poročilo o arheološki raziskavi – arheološko izkopavanje v Ljubljani – Slovenska cesta 55c, kat. št. 2434/1, k. o. 3269 Ajdovščina*. Neobjavljeno strokovno poročilo. Ljubljana: Muzej in galerije mesta Ljubljane, 2018.
- Carroll, Maureen. *Infancy and Earliest Childhood in the Roman World. 'A Fragment of Time'*. Oxford: Oxford University Press, 2018.
- Chevalier, Jean in Alain Gheerbrant. *The Penguin Dictionary of Symbols*. 2. izdaja. London: Penguin Books, 1996.
- Clarke, John R. *Roman Sex: 100 B.C. to A.D. 250*. New York: Harry N. Abrams, 2003.
- Cooper, Jean Campbell. *An Illustrated Encyclopaedia of Traditional Symbols*. Ponatis. London: Thames and Hudson, 1999.
- Dasen, Véronique. »Probaskania: Amulets and Magic in Antiquity.« V: *The Materiality of Magic*, ur. Dietrich Boschung in Jan N. Bremmer, 177–203. *Morphomata* 20. Paderborn: Wilhelm Fink, 2015.
- Dirjec, Janez, Tatjana Tomazov-Ravnik, Mija Topličanec in Borut Toškan. »Zaščitna arheološka izkopavanja na lokaciji SNG Opera (Ljubljana).« V: *Emona med Akvilejo in Panonijo*, ur. Irena Lazar in Bernarda Županek, 27–47. Koper: Univerza na Primorskem, Znanstveno-raziskovalno središče, Inštitut za dediščino Sredozemlja, Univerzitetna založba Annales, 2012.
- Draksler, Matej. *Mesečno poročilo o arheoloških raziskavah na Trgu mladinskih delovnih brigad*. Neobjavljeno strokovno poročilo. Ljubljana: Muzej in galerije mesta Ljubljane, Arheološki konzorcij za Ljubljano, september 2021.
- Faraone, Christopher A. *The Transformation of Greek Amulets in Roman Imperial Times*. Philadelphia: University of Pennsylvania Press, 2018.
- Ferle, Mojca, Primož Gašperič, Martin Horvat, Ana Pokrajac, Janez Polajnar, Ana Porok, Barbara Savenc, Irena Šinkovec, Blaž Vurnik, Matija Zorn, Irena Žmuc in Bernarda Županek. *Zgodovina Ljubljane. Od kolišč do zelene prestolnice*. Ljubljana: Mestni muzej. Muzej in galerije mesta Ljubljane, 2018.
- Gaspari, Andrej, Rene Masaryk in Pavla Peterle Udovič. *Poročilo o zaščitnih arheoloških izkopavanjih na lokaciji Šumi v Ljubljani 2004/2005*. Neobjavljeno strokovno poročilo. Ljubljana: Arhej, 2005.
- Gaspari, Andrej. »*Apud horridas gentis ...*« *Začetki rimskega mesta Colonia Iulia Emona / Beginnings of the Roman Town Colonia Iulia Emona*. Ljubljana: Muzej in galerije mesta Ljubljana, 2010.
- Gaspari, Andrej. *Prazgodovinska in rimska Emona: vodnik skozi arheološko preteklost predhodnice Ljubljane / Prehistoric and Roman Emona: A guide through the archaeological past of Ljubljana's predecessor*. Ljubljana: Muzej in galerije mesta Ljubljana, 2014.
- Gaspari, Andrej, Samo Hvalec, Rene Masaryk, Rafko Urankar, Jana Stehlikova, Iris Bekljanov Zidanšek, Tina Žerjal, Jerica Brečić, Tomaž Verbič, Tamara Leskovar, Katarina Kolar, Grega Babič in Borut Plohl. *Prvo strokovno poročilo o predhodni arheološki raziskavi – arheoloških raziskavah ob gradnji in arheološkem izkopavanju v Ljubljani na Gosposvetski cesti zaradi rekonstrukcije vodovoda in kanalizacije ter obnove ulice*. Neobjavljeno strokovno poročilo. Ljubljana: Muzej in galerije mesta Ljubljane, Arheološki konzorcij za Ljubljano, 2018.

- Gencheva, Evgenia. *The Everyday Life of the Roman Legionary on the Lower Danube. XXII International Limes Congress. Rousse, Bulgaria. The Catalogue of the exhibition. 2.* izdaja. Sofia: National institute of archaeology with museum, 2013.
- Golani, Amir. »Cowrie Shells and their Imitations as Ornamental Amulets in Egypt and the Near East.« V: *Beyond Ornamentation. Jewelry as an Aspect of Material Culture in the Ancient Near East*, ur. Amir Golani in Zuzanna Wygnańska, 71–94. Polish Archaeology in the Mediterranean 23/2. Special Studies. Warszawa: University of Warsaw Press, 2014.
- Gorecki, Joachim. »Die Münzbeigabe, eine mediterranea Grabstätte. Nur Fährlohn für Charon?« V: *Des Lichtes beraubt. Totenehrung in der römischen Gräberstraße von Mainz-Weisenau* (Katalog zur Ausstellung, 08. 09. – 19. 11. 1995, Frankfurt, Augsburg, Linz, Kassel), ur. Marion Witteyer in Peter Fasold, 93–103. Mainz: Landesamt für Denkmalpflege Rheinland-Pfalz, Archäologische Denkmalpflege, Frankfurt am Main: Museum für Vor- und Frühgeschichte- Archäologisches Museum, 1995.
- Hofman, Barbara. *Poročilo o zaščitnih arheoloških izkopavanjih na lokaciji Ljubljana-Tobačna 2009, parc. št. 188/1, 188/2, 188/5 in 18894 k.o. Gradišče II, EŠD 18810 Ljubljana – Arheološko najdišče ob Tržaški cesti*. Neobjavljeno strokovno poročilo. Ljubljana: Okra, 2009.
- Humer, Franz, ur. *Legionsadler und Druidenstab. Vom Legionslager zur Donaumetropole*. Katalogband. St. Pölten, Wien: Amt der NÖ Landesregierung, Abt. Kultur und Wissenschaft, Archäologischer Park Carnuntum, 2006.
- Hvalec, Samo, Iris Bekljanov Zidanšek, Tomaž Verbič, Tatjana Tomazo-Ravnik, Borut Toškan, Janez Dirjec in Metka Culiberg. *Tobačna mesto. Zaključno poročilo o predhodnih arheoloških raziskavah na najdišču Ljubljana – Tobačna mesto (faza 1.1.)*. Neobjavljeno strokovno poročilo. Ljubljana: Arhej d.o.o., 2012.
- Istenič, Janka. »Column grave monument from Emona.« *Arheološki vestnik* 64 (2013): 149–175.
- Ivčević, Sanja. »Lunulasti privjesak konjske orme / Lunate pendant from a horse harness« V: *Nalazi rimske vojne opreme u Hrvatskoj / Finds of the Roman Military Equipment in Croatia*, ur. Ivan Radman-Livaja, 97, kat. št. 88–90. Zagreb: Arheološki muzej u Zagrebu, 2010.
- Johns, Catherine. *Sex or Symbols. Erotic Images of Greece and Rome*. London: The British Museum Press, 1989.
- Johnston Whetstone, Harold. *The Private Life of the Romans*. Chicago: Scott, Foresman and Company, 1903.
- Karo, Špela, Alenka Miškec, Gojko Tica, Tina Žerjal, Borut Toškan in Tatjana Tomazo Ravnik. »Skeletni grobovi.« V: *Severno emonsko grobišče – raziskave na najdišču Kozolec*, ur. Alenka Miškec in Špela Karo, 62–138. Situla 45. Ljubljana: Narodni muzej Slovenije, 2020.
- Karo, Špela. »Ogrlice in zapestnice iz steklenih jagod.« V: *Severno emonsko grobišče – raziskave na najdišču Kozolec*, ur. Alenka Miškec in Špela Karo, 219–225. Situla 45. Ljubljana: Narodni muzej Slovenije, 2020.
- Kovač, Damir in Remza Koščević. *Falansom protiv uroka. Arheološka zbirka dr. Damir Kovač / The phallus vs the curse. The archaeological collection of dr. Damir Kovač*. Zagreb: Muzej grada Zagreba, 2003.
- Lennartz, Annette. »Die Meeresschnecke Cypraea als Amulett im Frühen Mittelalter. Eine Neubewertung.« *Bonner Jahrbuch* 104 (2004): 163–232.

- Migotti, Branka. »Kasnoantička nekropola na Štrbincima kod Đakova – iskopavanja u 2001.« *Arheološki radovi i rasprave* 14 (2004): 141–246.
- Migotti, Branka. »Rimska bula u Panoniji.« *Vjesnik Arheološkog muzeja u Zagrebu*, 3. s., 40 (2007): 187–219.
- Migotti, Branka. »Kasnoantičko groblje na Štrbincima kod Đakova – iskopavanja u 2004 i 2005.« *Arheološki radovi i rasprave* 16 (2009): 105–224.
- Mikl Curk, Iva. »Iz materialne kulture k vprašanjem verstva in premožnosti na slovenskem ozemlju ob koncu 4. stoletja.« *Arheološki vestnik* 48 (1997): 179–189.
- Miškec, Alenka. »Analysis of the coin finds from the graves in the northern cemetery of Emona.« V: *Emona: med Akvilejo in Panonijo / between Aquileia and Pannonia*, ur. Irena Lazar in Bernarda Županek, 133–141. Koper: Univerza na Primorskem, Znanstveno-raziskovalno središče, Inštitut za dediščino Sredozemlja, Univerzitetna založba Annales, 2012.
- Miškec, Alenka, Bernarda Županek, Špela Karo in Gojko Tica. *Severno emonsko grobišče – raziskave na najdišču Kozolec*. Situla 45. Ljubljana: Narodni muzej Slovenije, 2020.
- Miškec, Alenka. »Novci.« V: *Severno emonsko grobišče – raziskave na najdišču Kozolec*, ur. Alenka Miškec in Špela Karo, 188–194. Situla 45. Ljubljana: Narodni muzej Slovenije, 2020.
- Mulh, Tadeja. *Poročilo o zaščitnih arheoloških izkopavanjih na lokaciji Potniški center Ljubljana 2007/2008*. Neobjavljeno strokovno poročilo. Ljubljana: Zavod za varstvo kulturne dediščine, 2008.
- Nicolay, Johan. *Armed Batavians. Use and Significance of Weaponry and Horse Gear from Non-Military Contexts in the Rhine Delta (50 BC to AD 450)*. Amsterdam Archaeological Studies 11. Amsterdam: Amsterdam University Press, 2007.
- Osborne, Robin. »Hoards, Votives, Offerings: The Archaeology of the Dedicated Object.« *World Archaeology* 36, št. 1 (2004): 1–10.
- Parker, Adam. »Curing with Creepy Crawlies: A Phenomenological Approach to Beetle Pendants Used in Roman Magical and Medicinal Practice.« *Theoretical Roman Archaeology Journal* 2 (2019): 1–16.
- Pavković, Sandra, Matej Draksler, Anja Ipavec, Tina Žerjal, Jerica Brečić, Iris Bekljanov Zidanšek, Andreja Krašna, Lina Furlan in Rok Klasinc. *Prvo strokovno poročilo o predhodni arheološki raziskavi – arheoloških raziskavah ob gradnji in arheološkem izkopavanju – v Ljubljani na Tržaški cesti zaradi ureditve površin za pešce in kolesarje ter menjave komunalne infrastrukture*. Neobjavljeno strokovno poročilo. Ljubljana: Muzej in galerije mesta Ljubljane, Arheološki konzorcij za Ljubljano, 2021.
- Petru, Sonja. *Emonske nekropole, odkrite med leti 1635–1960*. Katalogi in monografije 7. Ljubljana: Narodni muzej Slovenije, 1972.
- Plesničar-Gec, Ljudmila. *Severno emonsko grobišče*. Katalogi in monografije 8. Ljubljana: Mestni muzej, 1972.
- Plesničar-Gec, Ljudmila. *Urbanizem Emone*. Ljubljana: Mestni muzej Ljubljana, Znanstveni inštitut Filozofske fakultete, 1999.
- Radman-Livaja, Ivan. *Militaria Sisciensia. Nalazi rimske vojne opreme iz Siska u fundusu Arheološkog muzeja u Zagrebu / Militaria Sisciensia. Finds of the Roman military equipment in Sisak in the holdings of the Archaeological Museum in Zagreb*. Katalogi i monografije Arheološkog muzeja u Zagrebu 1. Zagreb: Arheološki muzej u Zagrebu, 2004.
- Radman-Livaja, Ivan. »Roman belt-fittings from Burgenae.« *Journal of Roman Military Equipment Studies* 16 (2008): 295–308.

- Rossi, Cecilia. *Le necropoli urbane di Padova romana*. Antenor Quaderni 30. Padova: Padova University Press, 2014.
- Sessa, Kristina. *Daily Life in Late Antiquity*. Cambridge: Cambridge University Press, 2018.
- Sivec, Irena in Božena Dirjec. *Iz Vulkanove delavnice. Bronasti predmeti, bogastvo Emone*. Katalog ob razstavi Mestnega muzeja Ljubljana, Kulturno informacijski center Križanke, od 9. 4. do 16. 5. 1998. Ljubljana: Mestni muzej Ljubljana, 1998.
- Spasić-Đurić, Dragana / Спасић-Ђурић, Драгана. »Falički motivi iz Viminacijuma.« / »Фалички мотиви из Виминацијума«. *Glasnik Srpskog arheološkog društva* 24 (2008): 121–174.
- Sraka, Marko, Rok Bremec, Tadej Hrženjak, Gregor Babič, Mojca Kren, Polona Janežič, Matjaž Jenko, Rene Masaryk in Samo Hvalec. *Prvo strokovno poročilo o arheoloških raziskavah na lokaciji Ljubljana – Slovenska cesta, Vošnjakova ulica, Kersnikova ulica in Dvorakova ulica (18-0354)*. Neobjavljeno strokovno poročilo. Ljubljana: Muzej in galerije mesta Ljubljane, Arheološki konzorcij za Ljubljano, 2020.
- Sraka, Marko, Matej Draksler, Jasna Štajdohar, Jasmina Magdič, Davor Pečar in Ana Kovačič. *Prvo strokovno poročilo o arheološki raziskavi – arheološka raziskava in odstranitev arheološke ostaline – arheološke raziskave ob gradnji v Ljubljani zaradi rušitve in novogradnje poslovno-stanovanjskega objekta na zemljiščih s parc. št. 3519, 3521, 3522, vse k.o. 1737 – Tabor (20-0426 Ljubljana – Vidovdanska ulica – Gamen)*. Neobjavljeno strokovno poročilo. Ljubljana: Skupina Stik, 2021.
- Sraka, Marko, Matej Draksler in Jasna Štajdohar. *Prvo strokovno poročilo o arheoloških raziskavah na lokaciji Ljubljana – Dunajska cesta (21-0334)*. Neobjavljeno strokovno poročilo. Ljubljana: Skupina Stik, Muzej in galerije mesta Ljubljane, Arheološki konzorcij za Ljubljano, 2021.
- Stemberger, Kaja. »Identity of females buried at Colonia Iulia Emona.« *Arheo* 31 (2014): 69–81.
- Szilágyi, Magdolna. »Late Roman Bullae and Amulet Capsules in Pannonia.« *Annual of Medieval Studies at CEU* 11 (2005): 9–27.
- Šašel Kos, Marjeta. »Boginja Ekorna v Emoni.« *Zgodovinski časopis* 46, št. 1 (1992): 5–12.
- Thüry, Günther E. *Die antike Münze als Fundgegenstand. Kategorien numismatischer Funde und ihre Interpretation*. Oxford: Archaeopress, 2016.
- Tica, Gojko in Rok Bremec. *Prvo strokovno poročilo o arheoloških raziskavah na lokaciji Ljubljana – Slovenska cesta – Bavarski dvor*. Neobjavljeno strokovno poročilo. Slovenska Bistrica: PJP d.o.o., 2019.
- Tica, Gojko. »Kovinske najdbe.« V: *Severno emonsko grobišče – raziskave na najdišču Kozolec*, ur. Alenka Miškec in Špela Karo, 195–209. Situla 45. Ljubljana: Narodni muzej Slovenije, 2020.
- Tomažinčič, Špela. *Končno strokovno poročilo o arheoloških izkopavanjih na območju izgradnje podzemnih zbiralnic na Štefanovi 4 v Ljubljani*. Neobjavljeno strokovno poročilo. Kranj: Magelan, 2014.
- Torbágyi, Melinda. »‘Purse Finds’ in the Late Roman Graves in Pannonia.« V: *Ex officina... Studia in honorem Dénes Gabler*, ur. Szilvia Bíró, 525–536. Győr: Mursella, 2009.
- Toynbee, Jocelyn M. C. *Death and burial in the Roman world*. London: Thames and Hudson, 1971.
- Uroda, Nikolina. »Privjesak / Pendant.« V: *Nalazi rimske vojne opreme u Hrvatskoj / Finds of the Roman Military Equipment in Croatia*, ur. Ivan Radman-Livaja, 154–157, kat. št. 32–43. Zagreb: Arheološki muzej u Zagrebu, 2010.

- Visconti, Ennius Quirinus. *Oeuvres de Ennius Quirinus Visconti. Musée Pie – Clémentin. Tome Troisième*. Milan: Chez J. P. Giegler, Libraire, 1820.
- Vojvoda, Mirjana in Nemanja Mrdić. *Nalazi novca sa viminacijumske nekropole Pećine i njihova uloga u pogrebnom ritualu / Coin finds from the Viminacium Necropolis of Pećine and their role in Funerary Ritual*. Viminacium 5. Beograd: Arheološki institut, 2017.
- Vojvoda, Mirjana, Snežana Golubović in Ilija Mikić. *Mors Immatura. Novac i apotropejsko-profilaktički elementi u pogrebnim ritualima – južna nekropola Viminaciuma / Mors Immatura. Coinage and apotropaic-prophylactic elements in funeral rituals – southern Viminacium cemetery*. Posebna izdanja 72. Beograd: Arheološki institut Beograd, 2021.
- Whitmore, Alissa. »Fascinating Fascina: Apotropaic Magic and How to Wear a Penis.« V: *What Shall I Say of Clothes? Theoretical and Methodological Approaches to the Study of Dress in Antiquity*, ur. Megan Cifarelli in Laura Gawlinski, 47–65. Selected Papers on Ancient Art and Architecture 3. Boston: Archaeological Institute of America, 2017.
- Whitmore, Alissa. »Phallic Magic: A Cross Cultural Approach to Roman Phallic Small Finds.« V: *Material Approaches to Roman Magic. Occult Objects and Supernatural Substances*, ur. Adam Parker in Stuart Mckie, 17–31. TRAC Themes in Roman Archaeology 2. Oxford in Philadelphia: Oxbow Books, 2018.
- Županek, Bernarda. »Childhood interrupted: infant burials on Colonia Iulia Emona's northern cemetery.« European Association of Archaeologists Conference, session Child's life between play and work, 2016, https://www.academia.edu/36789510/Childhood_interrupted_infant_burials_on_Colonia_Iulia_Emona_s_northern_cemetery (obiskano 10. 10. 2022).
- Županek, Bernarda. »Landscapes of the deceased: the structure and dynamics of the northern Emona necropolis.« V: *New Discoveries Between the Alps and the Black Sea: Results From the Roman Sites in the Period Between 2005 and 2015*, ur. Maja Janežič, Barbara Nadbath, Tadeja Mulh in Ivan Žižek, 253–279. Ljubljana: Zavod za varstvo kulturne dediščine Slovenije, Center za preventivno arheologijo, Ptuj: Pokrajinski muzej Ptuj Ormož, 2018.
- Županek, Bernarda in Mateja Ravnik, »Interpretacija struktur.« V: *Severno emonsko grobišče – raziskave na najdišču Kozolec*, ur. Alenka Miškec in Špela Karo, 180–185. Situla 45. Ljubljana: Narodni muzej Slovenije, 2020.
- Županek, Bernarda, »Najdišče Kozolec: razvoj in ureditev grobišča, način pokopa in demografska struktura.« V: *Severno emonsko grobišče – raziskave na najdišču Kozolec*, ur. Alenka Miškec in Špela Karo, 266–282. Situla 45. Ljubljana: Narodni muzej Slovenije, 2020.

POVZETEK

V prispevku raziskujemo materialne sledove vraževernih in magijskih praks na grobiščih rimske kolonije Emone. Prebivalci mesta so svoje umrle pokopavali na treh velikih grobiščih ob glavnih vpadnicah: vzhodno ob cesti proti Neviodunu, severno ob cesti v Celejo in Petoviono, zahodno ob cesti proti Akvileji. Doslej je bilo na vseh treh grobiščih odkritih prek 3000 grobov iz 1. do 5. stoletja.

Raziskave kažejo, da se obsežna grobišča dolgo živeče Emone niso spreminjala samo v prostoru, ampak tudi v času; ponekod je dokumentirana prekinitvev uporabe grobišča med zgodnjo in pozno fazo ali več fazami. Spreminjal se je tudi način pokopa: v 1. in 2. stoletju so Emonci svoje mrtve sežigali, od 3. do 5. stoletja pa pokopavali nesežgane. Izjemoma prve skeletne grobove zasledimo že v 2. stoletju. Zelo raznovrstna je bila grobna arhitektura, prav tako prdatki; ti se razlikujejo po številu in strukturi.

Nekateri v grob položeni predmeti, kot so bule, obeski v obliki falusa in lunule ter steklene jagode, so lahko imeli funkcijo amuleta. Emonci so jih nosili že za časa življenja za obrambo pred zlom. Nekatere predmete, na primer novce, so svojci umrlih položili v grob za lažji prehod in bivanje v svetu mrtvih. Za zaščito živih pred umrlimi so uporabljali različne rituale, med drugim pokop na trebuhu ali pridajanje žebeljev, ki naj bi umrlega zadržali v grobu, ter prilagali zelo dragocene predmete v grobove mladih, prezgodaj umrlih, deklet. Materialni ostanki vraževerja in magijskih praks na emonskih grobiščih kažejo, da je bila kolonija Emona tudi v tem pogledu del rimskega sveta, kjer je bila uporaba zaščitnih amuletov vsakdanja praksa, in v katerem so bili ugotovljeni analogni sledovi pogrebnih ritualov.

Ključne besede: rimsko obdobje, Emona, pokop, grobne najdbe, vraževerje, magija

SUMMARY

The Emona Burial: Protection for the Living, Danger from the Dead

The paper explores the material traces of superstitious and magical practices on the burial sites of the Roman colony Emona. The inhabitants buried their dead on three large burial sites along the main thoroughfares: to the east along the Neviodunum road, to the north along the Celeia and Poetovio road, and to the west along the Aquileia road. So far the three sites have yielded over 3000 graves, dating from the period between the 1st and 5th centuries.

Explorations suggest that the vast burial sites of long-lasting Emona changed not only in space but also in time: some places evidence an intermission in the use of the site between its early and late stages or between several stages. The manner of the burial changed over time as well; while the 1st and 2nd centuries saw the cremation of the Emonian dead, the period from the 3rd to 5th centuries witnessed inhumation without cremation. Exceptionally, the earliest skeleton graves may be traced as far back as the 2nd century. The grave architecture was highly diverse, as were the grave goods, which varied in number and structure.

Some of the interred objects, such as bullae, phallus-shaped pendants, lunulae and glass beads, may have functioned as amulets. They were worn by Emonians already in their

lifetime as protection from evil. Other objects, such as coins, were laid in the grave by the relatives of the deceased to facilitate his or her passage to, and sojourn in, the world of the dead. To protect the living from the dead, a number of rituals were practised, such as burial in a prone posture or the addition of nails, meant to keep the deceased in the grave, while objects of great value were placed in the graves of prematurely deceased young girls.

The material remnants of superstition and magical practices on the Emona burial sites reveal that in this aspect, too, the colony of Emona was part and parcel of the Roman world, which daily used protective amulets and has yielded analogous traces of burial rituals.

Keywords: Roman period, Emona, burial, grave finds, superstition, magic