

OHK - Geografija  
III  
B 21  
GEOGR. OBZORNIK  
/1956 3

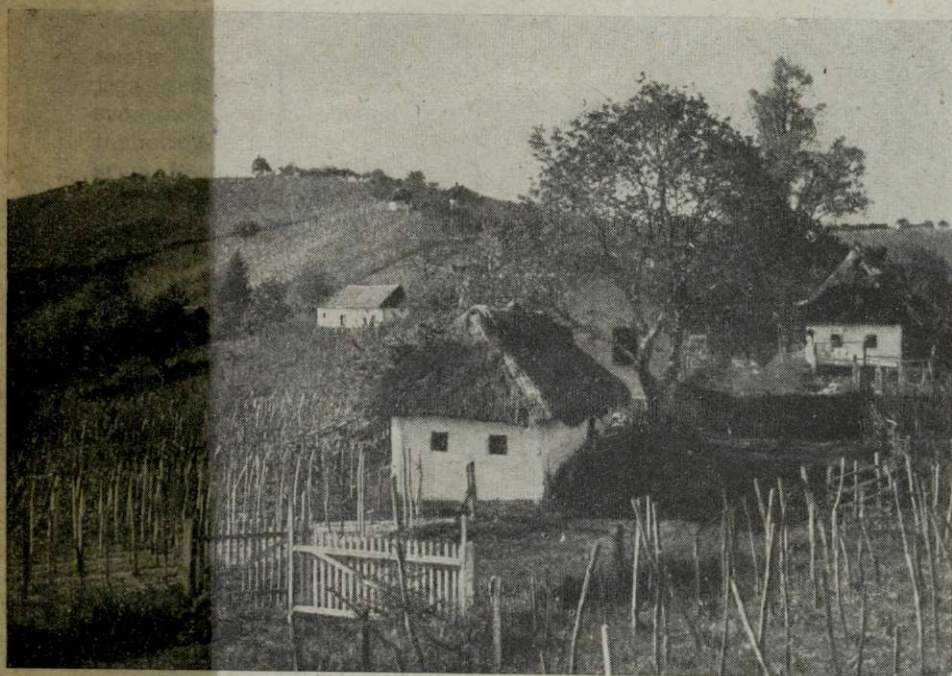
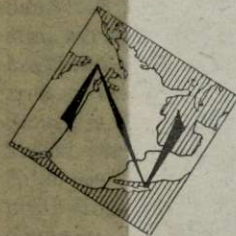
91



49094900553,2

UNIVERZA V LJUBLJANI - FF

COBISS



ČASOPIS ZA GEOGRAFSKO  
VZGOJO IN IZOBRAŽBO

Leto:  
III.

Ljubljana  
1956

Številka:  
2



VSEBINA

	Stran
Svetozar Ilešič, Slovenske pokrajine (s 4 slikami)	25
Silvo Kranjec, Pisani svet . . . . .	38

Zemljepisno izrazje:

O toponomastiki Dravsko-Ptujskega polja (M. Zgonik) . . . . .	40
---	----

Poročila o geografskih revijah:

Geografski Horizont — glasilo jugoslovanskih geografov (V. Gams-Vidmar) . . . . .	42
Esperantska geografska revija je izšla v Ljubljani (D. Zalar) . . . . .	42

Slika na naslovni strani: Lendavske gorice, podoba subpanonskega gričevja (k Ilešičevemu članku Slovenske pokrajine, odstavek o slovenskih subpanonskih pokrajinah). Foto V. Finžgar.

**Geografski obzornik**, časopis za geografsko vzgojo in izobrazbo, izhaja štirikrat letno. Izdaja Geografsko društvo Slovenije, Odsek za Geografski pouk. Urejuje uredniški odbor. Uredil Ivan Gams. Dopise pošiljajte Geografskemu društvu Slovenije, Ljubljana, Trg revolucije 11/III

Letna naročnina 240 din. Posamezna številka 60 din. — Naročajte in vplačujte na naslov: Zemljepisni muzej Slovenije, Ljubljana, Trg francoske revolucije. — Številka tekočega računa: 60-KB-Z-1-580. — Tiska tiskarna »Urška«, Kočevje





Svetozar Plešič:

## SLOVENSKE POKRAJINE

Zgodovina nas je Slovence postavila na košček zemlje, ki je sicer majhen, ki pa je po važnosti svojega geografskega položaja in po drobni pisanosti svoje pokrajinske podobe neprimerno pomembnejši in zanimivejši, kakor pa bi mu prisodili po njegovem obsegu. Na tem mestu nas nad vse važni, naravnost kritični geografski položaj Slovenije ne zanima, pač pa se nameravam ustaviti pri njegovi pokrajinski raznolikosti. S te strani zasluži Slovenija mnogo več pozornosti kakor marsikatera mnogo večja dežela. Celo v Evropi, ki je sama dokaj raznolična, ni zlepa dežele, kjer bi mogli na tako kratko razdaljo doživeti podobne razlike v geografskem licu pokrajine. Že kdor na hitro preleti ali prepotuje Slovenijo, se čudi hitremu menjavanju pokrajinske slike. Od sončnih goric Panonskega obrobja je čez Slovenijo najkrajši in najmarkantnejši prehod skozi bujne, sveže gorske gozdove in čez vedno bolj puste kraške goličave na svetlo in toplo Jadransko primorje. Že če se vzpneš na Ljubljanski Grad, je pogled poln pokrajinskega kontrasta, čeprav ne seže čez samo osrčje Slovenije. Na sever zreš v razgibano alpsko pokrajino, vzpenjajočo se od zelenih, pisanih polj z vasicami čez temna gozdna pobočja do svetlih, vitkih snežnih in skalnih vrhov, ki se zde kot da bi plavali v ozračju. Če pa se obrneš na jug, čez Barje proti Krimu, se ti zazdi, da si daleč nekje sredi dinarskega sveta, morda kje na obrobju kakega zahodnobosanskega kraškega polja, tako te na tamošnji svet spominja zeleno, zamočvirjeno dno Barja s svojimi leno tekočimi vodami ter s svojim enoličnim, gozdnatim in planotastim okvirjem. Še bolj živa je seveda raznoličnost pokrajinske plastike, če se vzpneš kam više. S Snežnika zreš na eni strani v obsežne, mračne gozdove notranje Slovenije, na drugi ti plava pogled čez goli in svetli kraški svet v primorje. Na Gorjancih ali na Kumu čutiš, da si na zadnjih predstražah alpskega sveta proti širokemu, nepreglednemu svetu Balkana in Podonavja. Z zložnega Pohorja gledaš na zahod še v globoke in tesne alpske doline z bistrimi, penečimi se vodami, v svet, ki je še močno zaprt v svoje gozdove, resen in temačen, na vzhodu pa se prične tik pod teboj nizki svet sončnih goric, vedrega, odprtega in širokega obzorja, izgubljačo se v zlato zeleno rumenilo Panonskega nižavja. In če si končno na Triglavu, ti pogled ne potrebuje mnogo, da doseže morje, prav tako pa ti brž zaplava proti poledenelim vi-

sokim Alpam, v nejasne obrise Panonskega nižavja in proti enoličnim obrisom dinarskih planot.

Ta na tako majhen prostor nakopičena pokrajinska raznolikost pa ni slučajna. Njen vzrok je v tem, da se ravno na Slovenskem stikajo štirje osnovni evropski pokrajinski tipi: alpski, panonsko-podonavski, dinarsko-kraški in primorsko-sredozemski. Ti štirje tipi pa niso iz Slovenije ustvarili samo eno izmed pokrajinsko najlepših in najzanimivejših dežel, temveč so oblikovali vsak po svoje tudi življenjski način slovenskega človeka. **Alpski** svet mu ni bil posebno prijazen; v njem se je moral tudi naš človek trdo boriti z naravo. Ugodnejši je bil že od nekdaj v prometnem pogledu. S svojo vzhodno-zahodno slemenitvijo je odpiral celo vrsto širokih, svetlih vrat in oken iz alpskega sveta na sončno panonsko stran. **Dinarsko-kraški** svet je bil zaradi svoje kamenitosti in kraške sušnosti morda še manj prijazen kakor alpski, vrh tega mu je v razliko z Alpami stal tudi prometno na poti, saj so dinarske planote tudi pri nas širok zid, ki otežuje dostop do morja. Tako je alpsko ter dinarsko-kraško osrčje Slovenije pravzaprav v celoti svet, kjer življenje za človeka nikdar ni bilo lahko, kjer je pridobivanje gospodarskih dobrin komaj kdaj zadostovalo za obstanek. Prava sreča, da ga na notranjem in zunanjem robu oklepajo dokaj široki predeli ugodnejšega, prijaznejšega sveta. Na notranji strani je to obrobje Panonskega nižavja, naš **subpanonski svet**, svet ravnin in goric, ki se v širokih zatokih zajeda v hribovito Slovenijo, gosto preprežen z naselji in kulturami, agrarno najaktivnejši v Sloveniji. Na zunanji strani pa je to naš **primorski svet**, obsegajoč prav tako nižje pokrajine, ki pa zro že na sončno morskostran in jim blagi vplivi sredozemskega podnebja dajejo čisto poseben značaj v prirodi in v kulturi. Tudi primorski svet je po agrarni produktivnosti na boljšem od alpskega in kraškega. Toda danes, ko je Slovenija že davno prenehala biti izključno agrarna dežela, se je gospodarska prednost subpanonskega in primorskega obrobja zabilisala; še več, z izrabo gozda, vodnih sil in s turizmom se je tehtnica celo nagnila v korist notranjosti.

Pokrajinska raznolikost Slovenije pa ni samo v stikanju in prepletanju označenih štirih osnovnih pokrajinskih tipov. Tudi v okviru vsakega od njih je v podrobnem zelo veliko razlik, veliko pokrajin, ki imajo vsaka zase svojski značaj. Med njimi jih je



precej, ki pomenijo prehod iz visokogorskega alpskega sveta v dinarsko-kraški ali subpanonski. Tako obsežne so in za Slovenijo tako tipične, da jim velja kot **subalpskim** odmeriti še posebno, peto mesto poleg osnovnih štirih.

Praden preidem k podrobnejši razčlenitvi vseh petih glavnih pokrajinskih tipov na posamezne pokrajine, bi rad podčrtal dvoje. Shema, ki sledi, ne more biti še nič drugega kakor začetni povsem nedozorel osnutek. Nastala je pravzaprav iz orientacijske sheme, ki jo dajem vsako leto študentom prvega letnika geografije na univerzi. V »Geografskem obzorniku« jo objavljam samo na ponovno izrecno željo njegovega uredništva in njegovih čitateljev, med katerimi je, kakor se zdi, potreba po nečem podobnem zares velika. Ne bi pa želel, da bi veljala za nekako dokončno, tehtno zgrajeno in utemeljeno shemo geografske rajonizacije Slovenije. To tem manj, ker sloni samo na enem načelu, po katerem lahko geografsko razčlenimo Slovenijo. To je načelo **enotne, homogene pokrajinske fiziognomije**, z drugimi besedami **pokrajinskih tipov**. Pri tem je seveda v ospredju prirodno-geografsko lice pokrajine, od antropogeografskih potez pa se v glavnem upošteva samo tiste, ki prispevajo k zunanji pokrajinski fiziognomiji in ki so povečini same precej odvisne od prirodno-geografskega okolja (razporeditev in oblika naselij, prevladujoče kulture itd.). To načelo pa je pogosto, da ne rečem skoraj vedno, v precejšnjem nasprotju z načeli ekonomsko-geografske rajonizacije, kjer je v ospredju prometno in gospodarsko **gravitacijski ali funkcionalni moment**, ki veže navadno ravno različne pokrajinske tipe v enotne življenjske, gospodarske organizme. Če bo na primer v našem pregledu Soška dolina razbita na več pokrajinskih tipov, se moramo zavedati, da je pri tem prezrta njena gospodarsko-gravitacijska enotnost, in če bodo Slovenske gorice označene kot tipična pokrajina enotne geografske fiziognomije, ni nič manj res, da se njihov severovzhodni del vključuje v gospodarsko-geografsko področje slovenskega Pomurja, njihov južni in jugozahodni del pa v območje nizkega Podravja. S klasifikacijo slovenskih pokrajin po njihovem pokrajinskem licu smo torej opravili samo eno od nalog, ki jih zahteva od nas regionalno-geografski pogled na Slovenijo; druga, določitev ekonomsko-geografskih področij, nas še čaka; nakazali jo bomo v »Geografskem obzorniku« morda drugič.

## I. SLOVENSKE ALPSKE (VISOKOGORSKE) POKRAJINE

Osnovne skupne pokrajinske poteze našega alpskega sveta so: njegova zgradba in slemenitev v alpski smeri, od zahoda proti vzhodu, močno plastična že na preglednem zemljevidu; velika intenzivnost reliefa, ki daje našim alpskim pokrajinam tipično lice mladega goratega sveta z velikimi relativnimi višinskimi razlikami na kratke razdalje; gorsko podnebje; tipična alpska hidrografija z močnimi vodami, ki jih je pleistocenska glaciacija oskrbela še z jezeri in slapovi; visoko v gorske rebri segajoči gozdovi; med njimi in nad njimi roviti, senožeti in planinski pašniki ter še više goli, raztreskani, povečini apniški in dolomitni

vrhovi, ki jih je priostril pleistocenski led, medtem ko je vmesne krnice, globeli in ravnote ugladil in obrusil. Naseljenost je v teh pokrajinah razmeroma redka, omejena na glavne doline in njihove terase; njihove naselbinske proge so dokaj osamljene, ločene druga od druge. Kmetijsko gospodarstvo je izrazito planinsko; v njem se skromno poljedelstvo veže z živinorejo, slonečo na planinskem pašništvu. Stare obrti, zlasti železarske in usnjarske, ki so jih svoj čas prikliale v življenje krajevne surovine (železova ruda), kurivo (les, oglje) in pogonska sila (voda), so po alpskih dolinah povečini opešale, le ponekod (Jesenice, Tržič, Ravne) se je na njihovi tradiciji razstla moderna industrija. V novjšem času sta poleg gozda okrepila produktivnost naših alpskih krajev še moderna izraba vodnih sil in turizem ter sta jim dala s tem neke čisto svojstvene gospodarske prednosti.

Ker je težišče vsega življenja v naših alpskih pokrajinah po **dolinah** in **kotlinah**, moramo seveda v pokrajinsko karakteristiko poleg visokih gora samih zajeti tudi nje. Še več, poseči kaže celo tja, kjer se v vzhodju Alp svet bolj na široko odpre v obsežnejše **medgorske ravnine** in **dobrave**. To so povečini dna tektonskih kotlin, več ali manj zatrpna s fluvio-glacialnim konglomeratom in prodrom, ponekod pa tudi s pravimi ledenišskimi nanosi. Sedimenti so razčlenjeni v terasne sisteme, zato imajo tudi ravnine same včasih več etaž, v katere so se globoko zajedle alpske reke. Po ravninah in terasah se marsikje drži še gozd (»dobrave«), drugod, zlasti v prisojnim znožju gora, vzdolž terasnih robov ter povsod, kjer je talna voda razmeroma blizu, pa se je umaknil polju in vasem.

Jugovzhodne Alpe, h katerim spadajo slovenske alpske pokrajine, se — kakor znano — dele po geoloških kriterijih v izrastke Osrednjih, kristalinskih Alp (Svinja, Golica, Kobansko, Pohorje), v Dravsko gorsko skupino (Karnijske Alpe,<sup>1</sup> Ziljske Alpe, Karavanke) in v Južne Apniške Alpe. Ta razdelitev pa v geografiji ne more in ne sme stopiti povsem v ospredje, saj so na zahodu Julijske Alpe pokrajinsko na široko zrastle s Karnijskimi Alpami in Karavankami, na vzhodu pa Kamniške ali Savinjske Alpe še tesneje z Vzhodnimi Karavankami. Zato je pri pokrajinski razčlenitvi mnogo umestneje govoriti o zahodnem in vzhodnem slovenskem alpskem svetu.

**Zahodne slovenske alpske pokrajine.** Zahodne slovenske alpske pokrajine, v katerih se Julijske Alpe stikajo in vežejo z Zahodnimi Karavankami, Karnijskimi Alpami in Ziljskimi Alpami, pomenijo nedvomno glavno, osrednje osrčje slovenskega alpskega sveta. Lahko bi jih imenovali Osrednji slovenski alpski svet, če ne bi bilo nevarnosti zamenjave z geološkim pojmom Osrednjih Alp. Osrednje vloge jim ne odmerjamo samo zato, ker so najvišje in najmasivnejše, temveč tudi zato, ker pomenijo osrednji slovenski razvodni voz: iz njih se vode usmerjajo na štiri strani, proti Savi, proti Dravi, proti Soči in celo proti Tilmentu. Še važneje je, da je to raztočišče voda v

<sup>1</sup> Zdi se mi umestnejša pisava Karnijske Alpe in ne Karnske, ker gorovju brez dvoma niso dodelili imena direktno po Karnih, temveč po pokrajini Karniji.



znamenju nizkih, dolinskih razvodij: zgornja Sava in Bela tečeta po isti, tektonsko zasnovani dolinski brazdi vsaka na svojo stran, med nje se je z Ziljico zajedlo porečje Drave in ustvarilo trosmerni dolinski razvodni svet na področju Rateče—Trbiž; vrh tega se je dravsko porečje zajedlo od tod še daleč na jug, se približalo soškemu ter z nizkim prelazom na Predilu pomagalo ustvariti razmeroma lahek prehod tudi na četrto stran, v Soško dolino. Tako je postal trbiški razvodni predel že po naravi tudi eno najpomembnejših prometnih vozlišč v vsej Srednji Evropi; le nesrečna razmejitev je kriva, da je ostal izven svobodne Slovenije, pa tudi, da so nekateri njegovi živci prometno močno omrtveli.

Naš osrednji alpski svet, zahodne slovenske Alpe, kažejo seveda vse poteze apniško-dolomitne visokogorske pokrajine. Svetli, goli in razbiti apniški vrhovi ter vmesne, navadno še daleč v poletje s snežišči zatrpane krnice gospodujejo nad zelenimi planinskimi tratami, temnimi gozdovi in širokimi dolinskimi doli. Celo v **Zahodnih Karavankah**, ki pripadajo po zgradbi še k Dravski gorski skupini in ne k Apniškim Alpam, so najvišji vrhovi in slemena iz apnenca in dolomita. Podobno v **Ziljskih Alpah**, ki na vzhodu celo končujejo z Dobračem, apniško goro, ki je sicer strmo odlomljena na jug, po vršinah pa marsikje planotasta, zakrasela. Samo v **Karnijskih Alpah** prihajajo starejše, mehkejša paleozojske kamenine v večjem obsegu na dan; zato je tam tudi po višinah svet zložnejši, bolj strnjeno porastel in s tem ugoden za planinsko pašo, ki je tu — v območju slovenskih vasi Ziljske in Kanalske doline — tako razvita kakor malo kje drugje na Slovenskem. **Julijske Alpe** so seveda od vsega našega zahodnega alpskega sveta najvišje, najmogočnejše in najbolj razbite. In če se na severu z impozantnimi stenami vzpenjajo iz v temne, po večini iglaste gozdove zagrnenih dolin ter njihovih kotov in kočen, so po svoje še bolj divje na južni, soški strani. Le-ta je močno izpostavljena vetrovom z morja ter dobiva nenavadno veliko padavin, ki odtečejo po hudournikih kaj hitro navzdol; svet je tam strm in razrit, po višinah suh in zaproden. Gozd, ki ima že mnogo več bukovine kot na severu, sta narava, zlasti z vodo in plazovi, nič manj pa človek tu že dodobra uničila; lice gorske pokrajine je zato tudi v nižjih legah dokaj golo in pusto. Pa še ena pokrajinska poteza je značilna za Julijske Alpe. Apniška sestava ter široke uravnave, ki jih je ta obrobna alpska pokrajina doživela v miocenu in pliocenu, sta dala zlasti njenim jugovzhodnim stranem že močno kraški značaj. Tam nas pokrajina ponekod spominja že čisto na dinarski gorski svet: široke planote, gorski podi, z vsemi drobnimi oblikami visokogorskega krasa se prično že na Kaninu, zajemajo Kriške pode, Triglavske pode, Komno ter nekaj nižje, že v gozd zavite stopnje Mežaklje, Pokljuke in Jelovice.

Med dolinskimi pokrajinami, ki se zajedajo v naš osrednji alpski svet, ima vsaka svoje individualne poteze. V porečju Soče je to Zgornja Soška dolina s Trento in Koritnico, v glavnem predel, ki ga imenujemo tudi **Bovško**. Tu je alpski relief najintenzivnejši, neposreden vzpon iz silno globokih dolin na vršine

najstrmejši in najneposrednejši, pobočja divje razrita po močnih hudourniških vodah, pogosto gladka in slabo porastla, marsikje najlepša pot za plazove. Gozda je malo in še ta je slab. Savska stran je precej prijaznejša. Tam je predvsem **Bohinj**, široka, tektonsko zasnovana medgorska kotlina z jezerom, pokrajina lepih gozdov, s precej prostora za polja, travnike in vasi v obeh svojih »dolinah«, Zgornji in Spodnji, ter s širokim planinsko pašniškim zaledjem po višinskih stopnjah in vanje zajedenih kraško-glacialnih globelih Triglavskih Alp. Spet drugačna je Zgornja Savska dolina, navadno kar kratko **Dolina**, široka koritasta dolina t. im. Dolinske Save, iz katere se po stranskih, prav tako koritastih dolinah odpirajo neposredni, mogočni, turistično vedno bolj sloviti pogledi in dostopi pod severne strani julijskih snežnikov. V Dolini so stopile mnogo bolj kot v Bohinju poteze nekdanjega skromnega, planinsko-agrarnega življenja v ozadje: intenzivno so jih prepletli vplivi industrijskih Jesenic in zimskega ter poletnega turizma. Na zahod se onstran državne meje savska Dolina čez rateško in trbiško dolinsko razvodje nadaljuje v porečje Tilmingtona, kjer je zgornja dolina Bele (**Kanalska dolina**) zamirajoč izrastek slovenskega alpskega življa. Na vzhodu pa se Savska dolina pod Jesenicami na široko odpre v **Gorenjske ravnine** in **dobrave**, ki obdrže svoj medgorski značaj, pa tudi močno gospodarsko povezanost z gorskim svetom še vsaj do Kranja, če ne do pregraje osamelcev Šmarne gore in Rašice. V ta svet ravnin in dobrev se družijo več manjših pokrajin: po ledeniških morfoloških vplivih močno razgibani, vzvalovljeni Blejski kot, zaradi svojega jezera kulturnogeografsko že ves v znamenju turizma, ravninska Dežela okrog Radovljice, nekaj višje terasaste Dobrave med Radovljico in Kranjem, pa še Kranjsko, Cerkljansko in Kamniško polje, medtem ko nas Sorško polje že vodi povsem izven visokogorskega sveta v nižji predalpski svet.

V dravsko stran zahodnih slovenskih Alp se najmarkantneje zajeda dolga, široka, premočrtna **Ziljska dolina**, zasnovana v osrednji tektonski brazdi Dravske gorske skupine. Njeno široko, na severu ponekod s prisojnim gričevjem in terasami obdano dno, ki je v svojem spodnjem delu še povsod naseljeno s Slovenci, pomeni najširši pas naseljenega in kultiviranega sveta sredi gozdov in strmin naših Alp. Na vzhodu se podobno kot Savska Dolina odpre v **Koroške ravnine** in **dobrave**, obsežno dno tektonske Koroške ali Celovške kotline, ki spominja po svojem pokrajinskem licu na Gorenjske ravnine in dobrove, a je vsaj v svojem zahodnem delu, ki ga je še v celoti pokrival ledenik, mnogo bolj razgibano in slikovito. Tam se je pokrajina izoblikovala v še močno gozdnate Beljaške dobrove, v podolje Vrbskega jezera, ki ga na severu omejujejo višine Osojskih Tur, na jugu pa široke konglomeratne terase Na Gurah, ter v vzhodju Karavank v dolino Drave, ki jo v glavnem zajema pokrajinsko ime Rož. Vzhodni del Koroške kotline je bolj raven, bolj podoben Gorenjski, manj preoblikovan po ledeniku. Južno od Drave je to široka, konglomeratno-prodnata ravan Podjuna, severno od Drave pa bolj razgibano Velikovško podgorje. Toda v tem delu Ko-



ročkih ravnin in dobrav smo že izven območja zahodnih slovenskih Alp, približali smo se vzhodnim.

**Vzhodne slovenske alpske pokrajine.** Tam kjer se alpske doline ob Savi in Dravi nekje med Beljakom in Jesenicami odpro v široke podgorske ravnine in dobrave, se naš visokogorski svet, ki je na zahodu širok in masiven, zoži v eno samo gorsko panogo Srednjih Karavank okrog Stola in Begunjsčice. Toda ta gorska pregraja ni dolgo časa ozka. Brž se znova razleze v široko gorsko pokrajino med Ljubljansko kotlino, Koroško kotlino, Zgornjo Savinjsko in Mežiško dolino. Vanjo so se pokrajinsko tesno zrastle **Kamniške** ali **Savinjske Alpe** ter **Vzhodne Karavanke**. Kakršne koli

zelen. V njem se najizraziteje izoblikuje pokrajinska podoba, ki je na splošno značilna za severno in vzhodno stran vzhodnih slovenskih Alp: lepi, gosti iglasti gozdovi grede iz dolin visoko v pobočja, z njimi vred pa se po svetlih krčevinah in lazih vzpenjajo tudi velike samotne kmetije, držeč se prisojnih polic, pomolov in rigljev, ponekod, zlasti pod Peco, celo do višin 1200—1300 m. Doline, ki se s savske, dravske in savinjske strani zajedajo daleč nazaj v gore, so povečini tesne, zato so se jim kmetije izognile, pa tudi starejši, primitivnejši promet je pogosto iskal zvez raje po bolj zložnih, odprtih višinah. Samo ponekod, kjer je dno širše (**Jezerško** v povirju Kokre,



Slika 1. Logarska dolina. V ozadju te tipične ledeniške doline so Jermanova vrata, na desno od njih Brana, na levo pa Planjava in Ojstriška skupina

izrazite pokrajinske meje med obema, geološko različnima gorskima sistemoma, tu ni. V drobnem pa so v pokrajini vendar razlike. Kamniške Alpe kot sestavni del Južnih Apniških Alp so manjša analogija Julijskih Alp z markantnimi apniškimi vrhovi, prepadnimi severnim stenami ter strmimi, globoko po hroudurniških grapah razrezanimi južnimi stranmi, kjer prodira daleč v gore bukovina, naselja pa zaradi strmih povečini zastanejo v dolini. Zaradi apniške sestave se tudi tu, podobno kakor v Julijskih Alpah, pojavijo tipične gorske kraške planote (Podi, Dleskovška planota, Velika planina, Dobrovlje), medtem ko so v Vzhodnih Karavankah apniško-dolomitni samo najvišji vrhovi, njihov podstavek pa je na široko zgrajen iz mehkejših paleozojskih skrilavcev, pogosto pa tudi iz magmatskih kamenin (porfir, tonalit, andezit). Zato je zlasti nižji svet v Vzhodnih Karavankah zložnejši, mehkejših oblik ter bujneje porasel, ves

Zgornja Savinjska dolina, Gornjegrajsko z Zadrečko dolino ob Dreti) je gostejša kmečka naselitev segla tudi po dolinah daleč navzgor. Toda večje vasi so redke, celo v dolinah prevladujejo ponekod samotne kmetije (Jezerško), velikokrat pa je stranska dolina vsa v rokah ene od njih ter se po njej imenuje (Logarska dolina, Robanov kot, Matkov kot, Makekova kočna). Glavne doline s svojimi daleč, včasih celo čez osrednje slemo zarezanimi povirji (Kokra) pa so, čeprav v manjšem merilu, tudi tu, kakor v zahodnih slovenskih Alpah, prevodnice modernega prometa (Ljubelj, Jezerški vrh, Črnilec). Proti vzhodu se doline razširijo, gorske panoge pa znižajo in razmaknejo, tako da segajo ob Savinji in Dreti navzgor tudi tu izrastki ravnin in dobrav. Na severovzhodu se visoke gore razdrobe v posamezne, skoraj čisto osamele visoke gore (Peca, Uršlja), vzpenjajoče se že iznad sredogorskega, neapniškega sveta tako imenovanega



Pohorskega Podravja. Morda je na tej strani prehod iz našega alpskega, visokogorskega sveta v **predalpski** ali **subalpski svet** najmanj izrazit, najbolj postopen.

## II. SLOVENSKE PREDALPSKE (SUBALPSKE) POKRAJINE

Skupna značilnost vseh tistih naših pokrajin, ki jih imenujemo predalpske ali subalpske, je v tem, da v njih prevladujeta še alpska zgradba in alpska reliefna slemenitev, da pa je svet že nižji, sredogorski, porastel vse do najvišjih vrhov, ki se le izjemoma vzpno še čez 1500—1600 m visoko. Njihova skupna lastnost pa je tudi njihov prehodni značaj: čeprav v njih tako v pokrajini kot v življenju in gospodarstvu še prevladujejo alpske poteze, so jim vendar tu bolj, tam manj primešane tudi take, ki nas spominjajo že na sosednje, drugačne pokrajinske tipe: na subpanonski, na dinarsko-kraški in na primorski. Prav zato pa so te naše sredogorske pokrajine, ki se vlečejo kot nižji obroč okrog vsega našega visokogorskega sveta od roba Furlanskega nižavja v Beneški Sloveniji do roba Dravskega polja pod Pohorjem, v podrobnem precej različne med seboj. Predvsem kaže razlikovati **zahodni slovenski predalpski svet**, ki pomeni stopnico na prehodu iz Alp na Kras in v Primorje, ter **vzhodni slovenski predalpski svet**, ki nas vodi iz Alp že bolj na panonsko stran. Loči ju osrčje Slovenije, Ljubljanska kotlina.

**Zahodne slovenske predalpske pokrajine.** Za ves naš zahodni predalpski svet je značilna zelo zapletena geološka zgradba, do katere je prišlo ob tesnem, zgnetenem stiku alpskih in dinarskih gradbenih črt. Njihovo prepletanje se očitno zrcali že v najosnovnejši pokrajinski plastiki: nekatere glavne doline slede izrazito dinarskim prelomnicam (Soška dolina med Kobaridom in Tolminom, dolina Idrije), druge pomenijo pokrajinske brazde v alpski smeri (Baška grapa, Selška in Poljanska dolina). V skladu z zapleteno tektonsko zgradbo je tudi močna petrografška pisanost in spremenljivost na kratke razdalje: apnenca je razmeroma malo, veliko je starejših (paleozojskih) pa tudi mlajših (mezozojskih) skrilavcev, veliko je dolomita, vse je tektonsko močno premetano in premešano, erozijski proces je posebno v skrilavcih in dolomitih zelo nagel in intenziven, zato je svet povsod močno razjeden po grapah in dolinah. Kmečka naselja, zlasti manjše vasice in zaselki ter njihova vzdolž pobočij razvrščena polja gredo visoko v prisojne strani po slemenih in terasah, za osojna, kasneje izkrcena pobočja pa so značilnejše samotne kmetije. Med dolinami poznajo vasi samo glavne, širše (Poljanska, spodnja Selška, Soška). Pač pa so doline, posebno tiste, ki se vlečejo v alpski smeri, pomenile od nekdanjega važnega sestavnega člena v prometni povezavi Ljubljanske kotline, oziroma Podonavja s Furlanskim oziroma Severnoitalijanskim nižavjem. Doline so marsikje tudi obrtno zaživele, v posebnih pogojih pa so ob lokalnih rudnih surovinah in kurivu iz gozdov tudi ponekod v ožjih, nenaseljenih dolinah vzrasli rudarski ali fužinarsko-železarski kraji (Železniki, Kropa, Fužine v Poljanski dolini, Idrija), ki pa so le

izjemoma obdržali svojo vlogo tudi v moderni industrijski dobi. Kmetijstva je po dolinah razmeroma malo, po hribih pa ima v glavnem še vedno značaj stare, drobne, ne kaj smotrne polikulture za dom, ki ne ustreza več potrebam sodobnega preživljanja. Ni čudno, da so ravno vasice in zaselki našega zahodnega predalpskega hribovja med področji najmočnejše depopulacije v Sloveniji.

Prva slovenska pokrajina na zahodu, ki jo velja šteti še k predalpskemu svetu, je — še onstran državne meje — **Beneška Slovenija**. Res je v marsičem že sorodna primorskim pokrajinam; sestavljena je podobno kakor Goriška Brda iz eocenskega fliša, naselja, kulture in način življenja kažejo, zlasti v nižjih legah, že močne primorske, mediteranske vplive. Toda tudi predalpskih potez ne manjka: svet je višji kakor v Brdih, močno razbit in razjeden, pa tudi gospodarstvo se že veže s planinskim gospodarjenjem v neposrednem alpskem zaledju, čeprav je ta povezava v zadnjih desetletjih močno opešala.

Tudi na **Spodnjem Tolminskem**, ki mu je osrednja pokrajinska os Soška dolina med Kobaridom in Tolminom, stranski pa še **Baška grapa** ob Bači ter **Breginjski kot** ob zgornji Nadiži, se poznajo, zlasti v obliki naselij in v tipu hiš že močni primorski vplivi. Toda v bistvu je vsa ta pokrajina še tipično predalpska, sredogorska. Tektonska in petrografška sestava sta močno pisani, relief intenziven, relativne višinske diference med dolinami in bližnjimi alpskimi vrhovi tako velike kot nikjer drugje v Sloveniji, pobočja zato tako nad Soško dolino proti Krnu kakor nad Baško grapo proti Bohinjskim goram nenavadno strma in razjedena po eroziji. Toda svet je vendar priljudnejši kakor ob zgornji Soči na Bovškem, več je skrilavcev in celo krednega fliša, kjer so našle prostora obsežne senožeti in bujni planinski pašniki. Zato Spodnje Tolminsko ni pokrajina ovčarske živinoreje kakor Bovško, temveč področje dokaj bogate in donosne mlečne govedoreje.

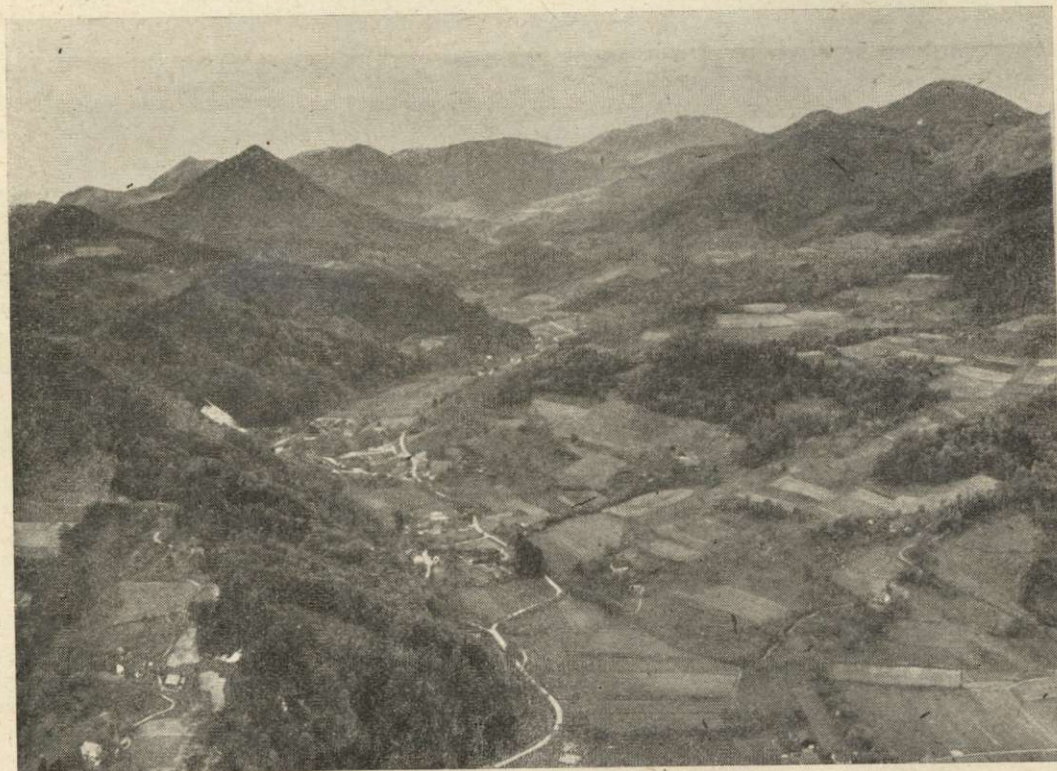
Čez Baško grapo se Tolminsko hribovje nadaljuje v širok kompleks predalpskega hribovja, ki se širi med Soško dolino in Ljubljansko kotlino in ki ga navadno imenujemo **Cerkljansko-škofjeloško hribovje**. Dejanjsko zajemamo v ta okvir na soški strani pravo **Cerkljansko hribovje**, po večini skrilavčev in dolomitni svet, ter **Idrijsko hribovje**, ki ima v svojem južnem delu vedno bolj kraški, planotasti značaj, tako da ni odveč govoriti celo že o Idrijskem Krasu, na prehodu v svet Trnovskega gozda. Na savski strani pa razlikujemo **Loško hribovje**, **Polhograjsko hribovje** (»Polhograjske Dolomite«) in t. im. Logaško-žirovske **Rovte**, ki nas prav kakor Idrijsko hribovje že vodijo na Kras. Za ves ta svet med Soro in Savo najbolj velja pokrajinska karakteristika, s katero smo skušali zgoraj označiti vse zahodne slovenske predalpske pokrajine: močno razrezani dolomitni in skrilavčevi hribi z vasicami, zaselki in polji po slemenih in terasah. V splošnem je svet bolj razdrapan ter doline globlje zajedene na soški strani, prijaznejši pa na savski, posebno še v Poljanski dolini. Doline spodnje Bače, Idrije, Poljanske in Selške Sore so po narodi dane posredovalke prometa od zahoda na vzhod; to svojo



vlogo so igrale že v davni preteklosti, jo do neke mere izgubile, ko so se jim (razen Baške grape) izognile železnice in ko je vrh tega tod čez stekla tridesetletna državna meja, a jo bodo nedvomno v bodoče spet okrepile v interesu najkrajše povezave Ljubljane s Soško dolino in z Goriškim.

Na vzhodu se zahodno predalpsko hribovje zniža in potone pod ravninske sedimente tektonsko zasnovane **Ljubljanske kotline**. Ljubljanska kotlina je nedvomno izrazita gravitacijsko-geografska enota. Toda pokrajinski tip se tudi v njenem obsegu spreminja: njen severni, pravi **gorenjski** del je še docela alpski, njegove ravnine in dobrave smo obravnavali že tam. Zato pa je samo osrčje kotline, obsegajoče **Ljubljansko Polje** in **Ljubljansko Barje**, kjer je zaradi prometne odprtosti na panonsko in na kraško stran vzrastlo tudi srce Slovenije, naša Ljubljana, dejansko tipičen predalpski svet. Tu se — kakor smo to že poudarili ob primeru razgleda z Ljubljanskega Gradu — stikata alpska in dinarsko-kraška pokrajina. Tu se pod mladimi rečnimi nanosi ali pa v obliki preostalih višjih, apniško-dolomitnih (Šmarna gora, Rašica) in nižjih paleozojskih osamelcev (Rožnik, Grad, Golovec) dejansko nadaljuje geološko-petrografska zgradba Škofjeloško-polhograjskih hribov, močno znižana po tektoniki in eroziji ter deloma zakrita po akumulaciji, dokler se vzhodno od tod ne vzpne spet v Posavsko hribovje, tipičen začetek našega vzhodnega predalpskega sveta.

**Vzhodne slovenske predalpske pokrajine.** V Posavskem hribovju se v marsičem ponavlja oziroma nadaljuje pokrajinska slika z zahodne strani Ljubljanske kotline. Zaobljeno hribovje iz paleozojskih skrivalcev se menjava z markantnimi, strmimi, razglednimi dolomitskimi vrhovi (Kum, Mrzlica, Lisca, Bohor), pa tudi manjše apniške kraške planote so vmes (Slivna, Dole). Grape in doline, vstevši obe glavni, Savsko in Savinjsko (»Deber«) so zložnejše in širše v skrivalcih, zelo tesne in strme pa v apnencu in dolomitu. Podobna kakor v Škofjeloških hribih je do neke mere tudi kulturna pokrajina: vasice, zaselki in polja slede bolj terasam in prisojam kakor dolinam, njihovo skromno kmetijstvo služi le domačim potrebam, doline so živele in žive bolj s prometom kot s kmetijstvom. Vendar je Posavsko hribovje do neke mere različno od Škofjeloško-cerkljanskega. Njegova zgradba je enostavnejša, manj vkleščena in bolj razmaknjena, značaj ji dajejo razmeroma enostavne »posavske gube«, sistem podolžnih, v alpski smeri potekajočih sinklinal in antiklinal. V njihovi smeri potekajo glavne doline, ki so še laže prehodne kot na zahodu ter so zato še bolj v vseh časih posredovale promet med Celjsko in Ljubljansko kotlino, oziroma med Podonavjem in Sredozemljem. Pri tem so prišle na vrsto vse, enkrat bolj ena, drugič bolj druga, ustrezno različni vlogi, ki so jim jo predpisovali ugodni prirodni pogoji (Črni graben s trojansko cesto v rimski in moderni dobi), vloga fevdalnih postojank



Slika 2. Dolina Rečice (zahodno od Laškega), slikana s Huma. Ker ima zahodno-vzhodno smer (kot večina subalpskih), je še bolj očitna razlika med prisojno in osojno stranjo

Foto Toplišek



(Tuhinjska dolina v dobi andechs-meranskega Kamnika), ali moderna železniška tehnika, ki se ni ustrašila tudi tesnih debri (Savska dolina). Posavsko hribovje pa ima še nekaj, česar v Škofjeloško-cerkljanskem hribovju ni: po sinklinalah posavskih gub so segali v Ljubljansko kotlino zalivi terciarnega panonskega morja, ki niso v teh geoloških globelih zapustili samo ozkih pasov tipične terciarne gričevnate pokrajine, temveč so s premogom v svojih sedimentih ustvarili osnove za premogovne revirje Zagorje—Trbovlje—Hrastnik, Laško in Zabukovica. Terciarni zalivi so se proti vzhodu široko odprli: še danes so v vzhodnem Posavskem hribovju, vzhodno od Savinje in Save, starejši dolomitni in skrilavčevi hribi tem bolj osamljeni in odeti v okvir terciarnih gor, čim bolj gremo proti vzhodu (Orlica, Bohor, Rudnica). Prehod iz Posavskega hribovja v subpanonske gorice je torej počasen; temu ustrezno tudi v kmetijstvu subpanonske poteze (koruza, svinjereja, sadje, vinska trta) v vzhodnem Posavskem hribovju vedno bolj izpodrivajo subalpske.

Tudi v **Spodnji Savinjski dolini** (Celjski kotlini) prehaja subalpski svet izrazito v subpanonski. Pokrajinska slika je tam na prvi pogled zelo podobna kakor okrog Ljubljane: prodnate ravnine in dobrave sredi predalpskega hribovja. Toda razlika je v tem, da predalpski svet tu ne prehaja v dinarsko-kraški svet kakor okrog Ljubljane, temveč da se v njem občutijo očitni kulturnogeografski vplivi subpanonskega podnebja (sadje, trta in ne nazadnje hmelj). Subpanonsko pokrajinsko potezo pomenijo tudi terciarne gorice, ki jih marsikje pozna obod Celjske kotline; saj se ravno ob njih svet v širokih vrzelih odpira na panonsko stran.

Ena od takih vrzeli vodi ob Voglajni proti vzhodu ter se nadaljuje mimo Šmarja pri Jelšah v povirje Sotle. Podobne vrzeli značilno prekinjajo **Konjiško-rogaško gorsko pregrajo**, vrsto osamelih, višjih apniško-dolomitnih gora, zadnjih odrastkov Karavank, ki štrle iz nižjega zložnejšega, povečini terciarnega sveta severno od Celjske kotline (Paški Kozjak, Konjiška Gora, Boč). Vrzeli na severovzhodu, z vmesno stopnjo v intenzivno naseljenem področju **Šaleške doline**, kotline pliocenskega jezera, je od nekdanj posredovala promet od Celja v Mislinjsko dolino in skozi njo na Koroško, vrzeli bolj na vzhodu pa promet na Dravsko polje in v Podonavje. Eno od njih, zahodno od Konjiške Gore, še danes uporablja glavna cesta, drugo, vzhodno od tod, v terciarnem svetu med Ponikvo in Poljčanami, pa železnica med Celjem in Mariborom. Antropogeografsko ločitvena vloga te pretrgane gorske pregraje, ki so jo skušali podčrtavati nemški geografi, da bi vsaj do sem utemeljili svoje aspiracije, je torej iz trte izvita.

Onstran Konjiško-rogaške gorske pregraje se vleče od Mislinjske doline tja proti Konjicam spet pas nižjega, po večini terciarnega gričevja. Pri Konjicah se na široko odpre proti Dravskemu polju. Kot pokrajinski tip je to **Južno pohorsko prigorje** ali **Doliško podolje** vsekakor enota zase, gravitacijsko-geografsko pa je razdrobljeno: deloma teži proti Mislinji, deloma

proti Dravinji, deloma pa skozi vrzeli v Konjiško-rogaški pregraji naravnost proti jugu. Tipičen izraz te lokalne gravitacijske razdrobljenosti sta stari krajevni središči Vitanje in Konjice, od katerih je drugemu moderna cesta dala več poudarka. Tu smo že v območju **podravskega predalpskega sveta**. Le-ta se začne že na avstrijskem Koroškem, kjer zavzema ponekod še visokogorske višine (Svinja, Golica). Kar ga je vključenega v meje naše države, ga čedalje pogosteje imenujemo **Pohorsko Podravje**. To je v glavnem tipična predalpska, sredogorska pokrajina, v kateri pa v nasprotju z večino drugega našega alpskega in predalpskega sveta docela prevladajo neapniške kamenine, deloma sedimentni skrilavci, še bolj pa kristalasti skrilavci in prodornine. Apnenec in dolomit se držita tu samo še v posameznih zaplatah, zadnjih odrastkih Vzhodnih Karavank. Zato ves ta svet ni samo nižji od drugih naših alpskih pokrajin, temveč je tudi zložnejši, brez skalovitih strmih, pokrajina značilne menjave zložnih slemen in kop ter še posameznih strmih, osamljenih apniških gora (Peca, Uršlja), pokrajina bujnega iglastega gozda, visoko v prisoje segajočih samotnih kmetij ter senčnih, slabo naseljenih grap, svet gozdarstva in hribovskega kmetijstva, deloma še zelo primitivnega, do nedavna ponekod požigalniškega. Doline je kmetijska naselitev zajela le tam, kjer so širše ali razčlenjene v terase (Mislinjska dolina nad Slovenjgradcem, Dravska dolina pri Muti in Radljah ter nad Mariborom). Pač pa so nekatere doline postale že svojčas otoki rudarske in obrtnoindustrijske dejavnosti ter so svojo vlogo v moderni dobi še stopnjevale bodisi zaradi svojih rudnih bogastev (Mežica) ali pa zaradi obrtnoindustrijske tradicije, ki je poleg ali namesto starih lokalno industrijskih krajev (Prevalje, Guštanj) ustvarila nove, velikopotezne, moderne (Ravne). Naj sodobnejšo gospodarstvo-geografsko potezo v pokrajini Pohorskega Podravja pa pomeni **Dravska dolina**, s svojimi hidrocentralami čisto svojskega gospodarstvo-geografskega pomena ne samo za Slovenijo, temveč za vso Jugoslavijo. Posebno pokrajinsko vlogo igrajo nadalje tudi v Pohorskem Podravju terciarna podolja alpske smeri (Vzhodno-koroško pri Lešah, Lovrenško-ribniško), čeprav zaradi neapniške sestave svojega okvirja niso v tako ostrem nasprotju z njim kakor drugje v našem vzhodnem predalpskem svetu. Poseben poudarek gre še tistemu delu Pohorskega Podravja, ki je stisnjen med Dravo in državno mejo in je kljub spornosti svojega regionalnega imena (**Kobansko**) svojska pokrajina zase. Sicer smo o podrobnejši geografski razjonzaciji Pohorskega Podravja čitali že v zadnjem »Geografskem obzorniku«. Opozoriti velja morda samo še, da se Pohorsko Podravje nekoliko razlikuje od drugih naših predalpskih pokrajin glede problemov svoje podrobne geografske razčlenitve: v njem se smer, v kateri se vlečejo pokrajinski tipi in smer temeljne prometno-gospodarske gravitacije (proti Mariboru) v glavnem ne nasprotujeta, temveč celo ujemata, zato si tudi osnovna razčlenitev na homogene pokrajinske enote ter na gospodarstvo-geografska, gravitacijska področja tu v glavnem nista navzkriž.



### III. SLOVENSKE SUBPANONSKE POKRAJINE

Temeljne skupne poteze vsega našega subpanonskega sveta so tako geološko-morfološke kakor klimatske. Vse to je že nizek svet, ki visi na panonsko stran, nekdanje dno Panonskega morja, ki je ponekod razrezano v valovite terciarne gorice, drugod pa globoko prekrito s kvartarnim prodom, peskom in glino ter izoblikovano v obsežne ravnine. Označujejo ga prevladujoči vplivi panonskega, zmerno kontinentalnega podnebja (toplo poletje, suha jesen, ostra zima) ter prirodno rastje panonskega tipa (hrast, kostanj, akacija). Kulturno-geografsko so to kraji intenzivnega poljedelstva, ponekod močno usmerjenega v specializacijo (vinograd, sadje), kraji goste naseljenosti ter za slovenske razmere še dokajšne agrarne produktivnosti, ki pa spričo dejstva, da so pogoji za industrijsko dejavnost na splošno dokaj slabi, ne preprečuje, da bi večine teh krajev ne morali uvrstiti med slovenske pokrajine z najnižjim narodnim dohodkom.

Naše glavne subpanonske pokrajine. Med našimi ravninskimi subpanonskimi pokrajinami se je od pravkar načrtane gospodarskegeografske karakterizacije še najbolj odmaknila **Podravska ravnina**, obsegajoča t. im. Dravsko in Ptujško polje. K **Dravskemu polju** štejeemo ravnino ob Dravi od Maribora do zahodne okolice Ptuja. To je tipična predalpsko-subpanonska prodnata ravan, ki jo na zahodu (Pohorsko podgorje) in na jugozahodu (Črete) obkrožajo bolj mokrotni, ilovnato-glinasti deli, ob Dravi pa je razčlenjena v terase. Sredi nje se drže še široki kompleks borovega gozda, polja, ki segajo vanje, pripadajo že vasem, ki so deloma razporejene v dolgih vrstnih tlorisih vzdolž dravskih teras med Mariborom in Ptujem ter ob robu Čreti, deloma pa v gručah v Pohorskem podgorju ob potokih, ki priteko s Pohorja in so speljani v »izgone« (»izgonske vasi«). Dravsko polje se proti vzhodu brez izrazitega prehoda nadaljuje v zoženi del ravnine, ki ga navadno imenujemo **Ptujško polje**. Vsa Podravska ravnina je tipična subpanonska agrarna pokrajina s tradicionalnim, dokaj intenzivnim kmetijstvom, slonečim na žitu, krompirju in živinoreji, vendar ponekod s težnjo k specializaciji (»Lukova dežela« na Ptujškem polju). Do neke mere v nasprotju z večino drugih naših subpanonskih področij je bila Podravska ravnina že od nekdaj na močnem prometnem prepihu. Saj je na široko odprta na podonavski vzhod, po že omenjenih vrzelih v Konjiško-rogaški pregraji na jugozahod, po lahkih prehodih čez Slovenske gorice na sever ter po dolinah in podoljih Pohorskega Podravja na zahod. Zato je naseljenost tu že stara. Prometna važnost Podravske ravnine je v starejši dobi pripomogla Ptuju k njegovi nadpovprečni vlogi, medtem ko je pozneje, ko se je, še posebno v dobi železnice, čedalje bolj uveljavljala osnovna prometna, pa tudi politično-geografska smer nekdanje Avstrije od Dunaja proti Trstu, težišče prestavilo v Maribor. Zato je Maribor postal sorazmerno močan moderni prometni in industrijski center, ki je — v najnovejši dobi nad vse okrepljen z močjo dravskih hidrocentral — posegel s tipalkami svojih industrijsko urbanizacijskih vplivov ne samo ob železnici v Pohorsko pod-

gorje, temveč tudi na ostalo Dravsko polje. Posredno je sprožil tudi nastanek Kidričevega, osamele industrije sredi ravninskih gozdov že na prehodu na Ptujško polje. Pravo Ptujško polje pa je ostalo zaenkrat še najbolj čisto agrarni del vse Podravske ravnine, pa tudi Ptuj sam še ne more mnogo čez vlogo središča svoje agrarne okolice ter tipičnega mesta muzejev in izkopavanj.

Podravska ravan obrobajo na severu **Slovenske gorice**, nedvomno naše najbolj tipično subpanonsko gričevje. Na zahodu so še dokaj visoke, gozdnate, na vzhodu, v tako imenovani Prlekiji, pa že nižje in zložnejše. In medtem ko je na zahodu razen vinogradov še mnogo polja in sadovnjakov, se na vzhodu uveljavljata intenzivna vinogradniška pokrajina s hrami in viničarijami, raztresenimi po slemenih in vrheh, z vinogradi po prisojnih straneh, z gozdovi po osojnih, s travniki po širših dolinah ter z njivami po dolinskih terasah in zložnejših obronkih. Zlasti Ljutomerske in Radgonske gorice so naše najintenzivnejše in najkvalitetnejše vinogradniško področje, hkrati pa tipično področje do nedavna tuje, meščanske, polfevdalne in cerkvene vinogradniške posesti ter izkoriščanih viničarjev in želarjev. Prav tam je danes nekaj tipičnih primerov modernih združnih ali državnih vinogradniških gospodarstev.

Gravitacijsko Slovenske gorice kajpada niso enotne, temveč teže v glavnem na tri strani: na jugu proti Ormožu in Ptuju, na zahodu naravnost na Maribor in na severovzhodu v Pomurje. **Pomurje** je široka, danes tudi upravno-organizacijsko uveljavljena enota, ki pa pokrajinsko ni homogena, saj jo sestavljajo ravnine in gorice. **Pomurska ravnina** sestoji na desnem bregu iz **Murskega polja**, ravnine med Radgono in Ljutomerom, ter iz **Apaškega polja** (ne kotline!) zahodno od Gornje Radgone; le-ta je nastala prav tam, kjer segajo Slovenske gorice tik do Mure in ločijo obe ravnini. Prekmurska ravan na levem bregu pa se deli na **Ravensko**, zahodno od Murske Sobote, in na **Dolinsko** vzhodno od tod. V prirodi se na Pomurski ravnini ponavlja slika z Dravskega polja, kulturnogeografsko pa je pokrajina še mnogo bolj panonska. Ni pa v tem pogledu homogena; dolga stoletja trajajoča meja na Muri med Avstrijo in Ogrsko je vtisnila Prekmurski ravnini precej drugačnih potez kakor jih kaže Mursko polje. Medtem ko je na Murskem polju zemlja intenzivno in dokaj sodobno obdelana ter kažejo vasi že po svojem videzu precej imenitno lice, je na prekmurski strani agrarna produktivnost precej slabša, tam je še precej slabih pašnikov in host, življenje in gospodarstvo je bolj zaostalo, večja je bila do nedavna prometna osamljenost, močnejše drobljenje zemljiške posesti, krepkejša posledice dalj časa trajajočega in izrazitejšega fevdalnega režima, s tem v zvezi manjša navezanost kmeta na zemljo ter močna težnja k trajnemu, posebno pa še k sezonskemu izseljevanju. Na zunaj so posebno značilne velike prekmurske ravninske vasi, pogosto na dolgo razvlečene, skrite v zelenje, s svojimi koruznjaki in gosmi zares tipično panonske.

Toda tudi Prekmurje ima svoje gorice. Pokrajina **Goričko** z osamljenim nadaljevanjem v **Lendavskih**



**goricah** je gričevje sila zložnih, enoličnih oblik, razčlenjeno podobno kakor sosednji štajerski Grabenland skoraj povsod po grabah, potekajočih od severa na jug. Bolj kakor v Slovenskih goricah se tu uveljavijo že najmlajši terciarni, pliocenski sedimenti, zlasti pusti prodniki, ki se jih kaj rad drži borov gozd. Na splošno je sicer Goričko po naradi podobno Slovenskim goricam, kulturno-geografsko pa je dokaj različno: razen v Lendavskih goricah je tam zelo malo vinogradov, za katere na Ogrskem ni bilo konjunktore, pa še kar jih je, so slabi. Tudi ostalo kmetijstvo je dokaj zaostalo, kmečka posest je silno razdrobljena, zemlja izpostavljena eroziji, gozd steljarjenju in degradaciji; kmetije so globoko pasivne, sezonsko izseljevanje močno.

Če se zdaj vrnemo na Dravsko polje in nadaljujemo svojo pot po našem subpanonskem svetu proti jugu, naletimo na naše drugo najbolj tipično subpanonsko vinogradniško področje, na **Haloze**. Haloze so bile do nedavna slovenska pokrajina z najbolj kričočimi socialnimi razmerami. Slovenskim goricam so bile podobne po močno razširjenem vinogradništvu in po krepkem deležu zunanje in nekmečke posesti; ker pa je svet tu višji in bolj strm, se domačin ni mogel niti zdaleč tako trdno opreti na polje kakor v Slovenskih goricah, temveč je bil na milost in nemilost prepuščen izkoriščanju vinogradniških posestnikov, hkrati pa vsem muhavostim vinogradniške konjunktore. Položaj viničarja je bil še znatno slabši kakor v Slovenskih goricah, pa tudi vinogradništvo samo bolj zaostalo.

Vinorodne terciarne gorice pa se s Halozami ne končajo, marveč se nadaljujejo proti zahodu in proti jugu. Proti zahodu preidejo Haloze polagoma v **Dravinjske in Podpohorske gorice**, ki niso ugodnejše od Haloz samo po svoji nižji legi in zložnejšem reliefu, ki daje tudi polju več prostora, temveč tudi po svojem položaju ob našem glavnem subpanonskem prometnem hodniku med Mariborom in Celjem. Zato se je tu razvilo nekaj značilnih krajevnogospodarskih središč (Slov. Bistrica, Konjice, Poljčane), od katerih je prvo zajel tudi že val moderne podravske industrializacije.

Na jugu se terciarni goriški svet nadaljuje onstran Konjiško-rogaške pregraje (Boča, Donačke Gore) na **Sotelsko** ali v **Posotelske gorice**. Tu smo na področju, kjer se zalivi terciarnega sveta iz Posavskega hribovja razširijo in sklenejo v široko gričevnato pokrajino. In če ima zahodni del pokrajine med Savo in Sotlo, ki se v glavnem odmaka še k Savinji in Savi, še toliko značilnosti Posavskega hribovja, da ga lahko uvrstimo tja, je njen vzhodni del, v porečju Sotle, tipičen subpanonski svet živo razgibanih goric z gosto drobno naseljenostjo v zaselkih, ter z močnimi subpanonskimi potezami v podnebju in zato tudi v kmetijstvu, kjer se močno uveljavljata na severu bolj sadje, na jugu (Bizeljsko) pa vinograd. Pokrajina ne spominja na sosednje Hrvatsko Zagorje samo po svoji fiziognomiji ter po svoji zgodovini (zelo močan nekdanji fevdalizem, kmečki upori, mnogo gradov in nekdanj pomembnih, danes nevažnih trgov), temveč tudi po svoji današnji, nad vse gosti kmečki naselje-

nosti, ki pomeni že pravo agrarno preobljudenost, po svoji drobni zemljiški posesti ter po svoji splošni gospodarski in družbeni zaostalosti. Še posebno usodna je za Sotelsko izrazita prometna odmaknjenost, ki je malokje na Slovenskem tako močna. Zaradi nje iz teh krajev ni prišlo niti do močnejšega izseljevanja, ki bi morda nekoliko olajšalo prenaseljenost. Zaradi neizgrajenosti modernega prometnega omrežja pokrajina tudi nima enotne gravitacije, temveč teži po krajevnih prometnih žilah proti oddaljenim železnicam ob Savinji in Savi. Samo njen severni del ob progi Grobelno—Rogatec je prometno bolj zaživel in zahaja vedno močnejše v gravitacijsko območje Celja in industrijskih štor. Nova železnica, ki jo grade ob Sotli navzgor, bo verjetno položaj precej spremenila.

Zadnja naša povsem subpanonska pokrajina na jugu je **Brežiško-krško polje**. Podobno kakor druge naše subpanonske ravnine, je tektonsko zasnovana ravan, s terciarnim gričevnatim obrobjem, ob Savi in Krki zatrpna s prodrom, ob manjših vodah in na obrobju pa z glinastimi in ilovnatimi sedimenti. V svojem podnebju ima izrazite subpanonske poteze, ki se ne zrcalijo samo v vinogradih po obrobjih terciarnih goricah, temveč tudi v širokih ostankih hrastovih gozdov (Krakovski gozd, Dobrave). V kulturni geografiji spominja na druge subpanonske ravnine tudi po tem, da so po prodnati ravnini razvrščene sorazmerno velike vasi s širokimi odprtimi polji, medtem ko kažejo obrobne gorice bolj raztrgano zemljiško in nabelinsko lice vinogradniške pokrajine.

**Pokrajine na prehodu iz subpanonskega v predalpski in kraški svet.** Medtem ko je meja med subpanonskim goriškim in ravninskim svetom ter predalpskim hribovjem v severovzhodni Sloveniji, zlasti v Podravju, razmeroma ostra ter se prične rahljati šele med Sotelskim in Posavskim hribovjem, je na Dolenjskem, kjer se nizki subpanonski svet neposredno stika z nizkimi pokrajinami predalpske in kraške notranjosti, najmanj markantna. Tu segajo daleč v notranjost pokrajine, ki bi jih težko imenovali že predalpske ali dinarsko-kraške, ki pa jih kljub močnim subpanonskim klimatskim, vegetacijskim in kulturnim vplivom ne moremo še šteti k pravim subpanonskim.

Takšna je na primer pokrajina na **Srednjem Dolenjskem**, kjer se svet s subpanonskimi potezami ob **Mirni** zajeda v predalpski, ob **Temenici** pa v nizki dolenjski kraški svet. Vse to je zložna, prijazna gričevnata pokrajina, silno močno obdelana in naseljena, saj je v njej odstotek obdelane zemlje tako močan, kakor nikjer drugje v notranji Sloveniji. Subpanonski vpliv se v pokrajini ob Mirni in Temenici kaže najbolj v tem, da sega tod čez subpanonsko vinogradništvo še do okolice Litije, še nedavno pa je segalo celo v bližino Ljubljane.

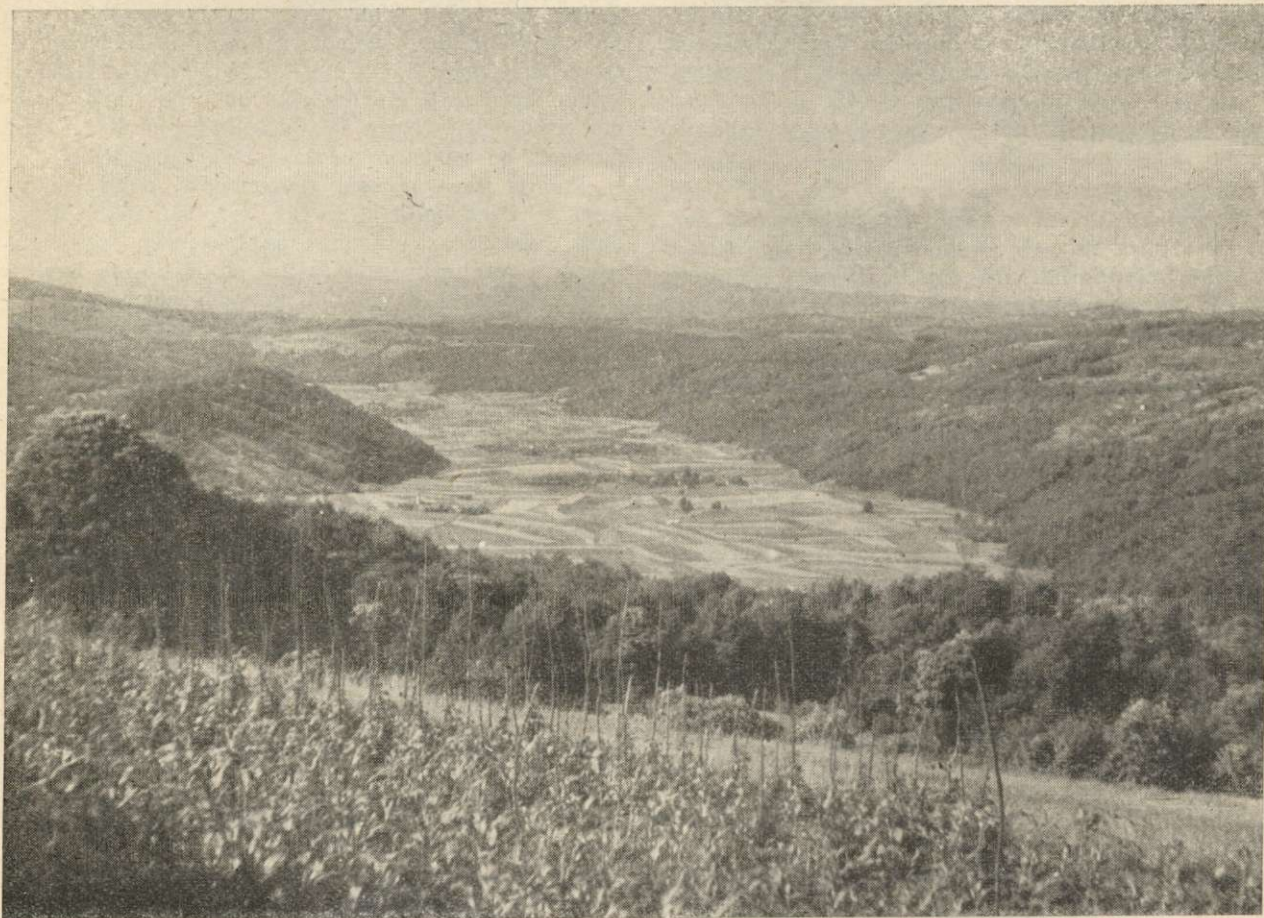
Drugo podobno področje je dolina Srednje Krke ali **Novomeška pokrajina**. Krka s pritoki se je tu zajedla v gričevnati svet, nadaljevanje Krške kotline, ki je na vzhodu še terciaren, povečini pa že mezozojski, apniški, s prvimi kraškimi potezami, ki pa pokrajini še ne dajejo izrazito kraškega značaja. Pokrajina je podobna kakor ob Mirni: označuje jo stara gosta naseljenost, pisana menjava gozda in polja, po strmih,



prisojnih rebreh pa osamljene, a intenzivne zaplate vinogradniškega sveta.

Svojevrstno prehodno pokrajinsko vlogo imajo **Gorjanci**, osamljen tektonski gorski čok. Gorjanci pomenijo stik vseh treh pokrajinskih elementov: alpskega, dinarsko-kraškega in subpanonskega. Alpska je v njih osnovna tektonska in orografska smer, dinarsko-kra-

pridemo bliže, brž spoznamo, da so njena tla izrazito kraška, da gre pravzaprav za nizko, suho, močno kamenito kraško ploščo, ki se čez Kolpo nadaljuje v Hrvatski nizki Kras. Redke vode teko počasi, zajedene v živo kraško skalo, zemlja rodi malo, pokrajina je siromašna, prometno od rok in pasivna. V tem nedvomno spada bolj k dinarskemu kot k subpanon-



Slika 3. Globodol, fotografiran izpod Brezove rebri (vzhodna Suha Krajina) proti severu. Kraško polje je v resnici »polje« sredi hribovite gozdnate okolice

ške so nekatere sekundarne zgradbene poteze, ter nekateri tipični kraški pojavi, zlasti ponikalnice in vrtačaste planote (Opatova gora). Subpanonski pa so Gorjanci po svojem v nizko panonsko obrobje pomaknjem položaju, ki spominja že na panonske osamelce, pa po svoji vegetaciji, saj raste po njih skoraj samo listnat gozd, z močno vlogo hrasta in kostanja zlasti v nižjih legah.

Onstran Gorjancev, v **Beli krajini**, predalpskih potez ni več. Pač pa se tu enakovredno prepletajo subpanonski in dinarsko-kraški elementi. Če gledamo na Belo krajino z roba Gorjancev ali Dolenjskega Krasa, se nam pokaže kakor morje, široko odprto na panonsko stran. Mnogo panonskih potez ima Bela krajina tudi v podnebju, v gospodarstvu (vinogradništvo) in v kulturni geografiji na sploh (tip hiše). Toda, če

skemu svetu. Ta njena odprtost proti dinarskemu Balkanu in sorodnost z njim se kaže tudi v vsej njeni zgodovini, v pisanem poreklu njenega prebivalstva, v njeni folklori, ki je v marsičem že bolj dinarsko-balkanska (kolo) kakor pa alpska; kot most Slovenije na Balkan pa se je še posebno jasno pokazala s svojo vlogo v narodnoosvobodilni borbi, ko je v povezavi z ostalimi jugoslovanskimi narodi postala prvo jedro osvobojene Slovenije.

#### IV. KRAŠKE POKRAJINE NOTRANJE SLOVENIJE

Naš notranji kraški svet kaj radi dele na Dolenjski in Notranjski Kras, kar pa je prav malo nazorno, saj je ravno po kraških planotah okrog Blok in Loškega potoka tradicionalna meja med Dolenjskim in



Notranjskim kaj nejasna, predvsem pa ne igra v pokrajinskem licu nobene vloge. Zdi se mi primernejše razdeliti naš notranji kraški svet na Nizki Dolenjski Kras, na pokrajino Visokih planot in polj ter na Visoki kraški rob, s katerimi se te planote lomijo proti nižjemu primorskemu svetu.

**Nizki Dolenjski Kras** se širi predvsem na obeh straneh osamljene dolinske brazde ob zgornji Krki, ki je že sama po sebi izrazito kraška. Vso pokrajino tamošnjih sorazmerno nizkih, pa močno zakraselih planot, porastlih z malo vredno hosto, pogosto imenujemo tudi **Suho krajino**, čeprav je to ime prvotno označevalo samo njen del južno od Krke. Pokrajina je prometno odmaknjena, siromašna in zaostala, med najbolj zaostalimi v Sloveniji. Samo s svojim severnim delom ob Temenici in okrog Šentvida sega v gosto naseljeno področje Srednjega Dolenjskega, ki smo se ga dotaknili že v prejšnjem odstavku. Edino tam je nekaj več prometne odprtosti prinesla dolenjska železnica, ki pomeni še vedno glavno, čeprav dokaj skromno dolenjsko prometno arterijo.

Svet **Visokih planot** in **polj** je povečini precej visok in porastel z bujnimi gozdovi. V ničemer še ne spominja na kraško pokrajino primorskega tipa, saj je proti klimatskim vplivom z morja še močno zaprt. V njem se planote ali široki, po suhih dragah in žlebinah razčlenjeni kraški masivi (Kočevski Rog, Velika gora, Mala gora, Zahodne kočevske planote, Bloke, Rakitenska in Logaška planota, Snežnik, Javorniki, Hrušica, Nancs, Trnovski gozd, Banjšice) prepletajo s kraškimi, povečini v dinarski smeri razporejenimi polji (Kočevsko, Ribniško, Dobropolje, Loški potok, Loška dolina, Cerkniško, Planinsko in Logaško polje), ki jih suhe doline, ostanki nekdanjih nadzemeljskih tokov ne samo morfološko, temveč tudi prometno vežejo med seboj. Glavno bogastvo teh krajev je gozd; plodna zemlja in vasi se drže le kraških polj in suhih dolin, le izjemoma in v manjšem obsegu tudi kraških planot (Bloke). Kmečko gospodarstvo je bilo tu od nekdanj močno pasivno, zato so si ljudje pomagali z domačimi obrtni (suha roba), so krošnjarili (nekdanji Kočevjarji) ali pa se izseljevali, saj so ravno ti kraji dali največ naših izseljencev v Ameriko. Gospodarska perspektiva notranjekraških planot in polj je skoraj samo v gozdu, lesni industriji in do neke mere še v živinoreji. Relativni gospodarski pomen gozda je tako močan, da prihajajo celo interesi enotnega gozdnega gospodarjenja na tem širokem, sklenjenem gozdnem področju v navzkrižje z različnimi interesi okrajev (Ljubljana, Kočevje, Koper), katerih meje potekajo po teh dokaj redko naseljenih planotah.

Svet notranjekraških planot in polj pa prekinja več manjših, a pokrajinsko silno značilnih **nekraških pokrajinskih oken**, v katerih prihaja izpod apnenca na dan starejša, deloma paleozojska, deloma spodnjetriadna skrilačeva osnova. Vsako od teh oken pomeni otok normalnega, po nazdemeljskih vodah in dolinah razrezanega hribovitega sveta sredi kraških planot. Vsako od njih ima svoje normalno prečje, katerega glavna odvodnica pa navadno ponikne, brž ko dospe na sosednja kraška tla. Tudi vasi, pogosto

manjši zaselki, ki jih sam kras ne pozna mnogo, nas s svojim licem in svojo razporeditvijo po slemenih, kopah in terasah bolj spominjajo na pokrajino, kakršna je v Posavskem hribovju kakor pa na sosednji Kras. Eno od takih oken je že skoraj v celoti izven slovenskega ozemlja, na Čabranskem: vanj se je globoko zajedlo povirje Čabranke pri Čabru. Drugo okno je na **Kostelskem** ob Kolpi, južno od Kočevja, kjer se zlasti pokrajina okrog Banje Loke značilno razlikuje od prave, kraške kočevske pokrajine. Jasno prihaja pokrajinsko do izraza tudi okno **Velikolaške pokrajine**, kjer zbira svoje vodovje Rašica, ki potem na svoji poti proti Dobropolju ponikne. Četrto okno pa so **Vidovski hribi** severovzhodno od Cerknice, v nasprotju s sosednjimi Blokami in Logaškim Ravnikom živo razčlenjen svet, ki omogoča normalno nadzemeljsko življenje Cerkniščici, Iški, deloma tudi še Rašici.

**Visoki kraški rob**, v katerem se notranje-slovenske kraške planote (Javorniki, Snežnik, Nanos, Hrušica, Trnovski gozd) vzpno še nad 1000 m visoko, preden se odlomijo proti nižjim planotam in goricam, je pokrajinsko izredno markanten, saj pomeni dokaj ostro mejo proti primorski Sloveniji. To mejo pomeni v dveh pogledih: po višini, ki se tu v skoku zniža in nas pripelje v kraje, kjer se lahko že uveljavi primorski klimatski vpliv, in po pokrajinski sliki, kjer se bujni gozd notranjosti umakne mnogo šibkeje ali sploh neporastlim, proti morju obrnjenim pobočjem, notranje-slovenski tip kmečke hiše s strmimi, prvotno slamnatimi strehami pa primorskemu tipu kamenite hiše z zložno, iz žlebnikov sestavljeno ter zaradi burje pogosto s kamenjem obloženo streho. Tudi kmečko naselje spremeni svoje lice: medtem ko so na notranji strani, tudi kjer ni samotnih kmetij ali razloženih naselij, domovi po vaseh razporejeni dokaj vsak sebi, se ob visokem kraškem robu prične vedno pogosteje uveljavljati sredozemska močno kompaktna zazidanost. Ta prirodnogeografska in kulturnogeografska meja, ki je sicer močno markantna povsod na prehodu iz notranje Evrope na Sredozemlje, je ravno ponekod na Slovenskem (posebno v območju Trnovskega gozda, Nanosa in Snežnika) izredno ostra. Drugod pa nas tudi tu vodijo pokrajine močno prehodnega značaja iz gozdnate slovenske notranjosti v odprti, toplejši in svetlejši, pravi primorski svet. Zato se moramo najprej nekoliko ustaviti ob njih.

## V. SLOVENSKE PRIMORSKE POKRAJINE

Skupna poteza vsega našega primorskega sveta je podobno kakor pri subpanonskem v tem, da je nižji in že zato klimatsko ugodnejši, še posebno pa, da se v njem bistveno uveljavljajo vplivi sredozemskega podnebja, vegetacije, kulture in življenja. Značilna je tudi menjava apniških nizkih kraških planotastih pokrajin z vmesnimi flišnimi pasovi, ki so jih vode razrezale v razgibana brda in gorice. Flišne pokrajine so na splošno za naselitev in obdelavo ugodnejše, ne morda ker bi bila njihova zemlja boljša, temveč zato, ker je več, ker v flišu ni golih ali slabo zaraslih skalnatih tal in ker je tudi vode več. Do neke mere velja vse to že za pokrajine, ki smo jih zgoraj označili še kot prehodne.



**Prehodne primorske pokrajine.** Že pri predalpskem svetu smo našeli nekatere pokrajine, ki kažejo bolj ali manj jasne primorske poteze. Močan primorski prirodni in kulturni vpliv smo zabeležili v **Beneški Sloveniji**, nekaj šibkejšega smo opazili na **Spodnjem Tolminskem** in v spodnji Baški grapi, do kamor seže predvsem mediteranski tip hiše in naselja.

Na stiku z notranjim kraškim svetom pa je takšna izrazita prehodna pokrajina **Pivka**. To je obsežna, nad 500 m visoka zajeda plitvega flišnega sveta v visoki kraški rob. Samo rahla, večkrat prekinjena vrsta kraških zaplat pri kraju Pivki, nekdanjem šentpetru na Krasu, jo loči od sosednjih flišnih področij, vipavskega in brkinskega. Pokrajina ima sicer nadzemsko vodovje, ki se zbira v Pivki, ki pa na severnem obrobju (Postojna, Predjama) izgine v kraško notranjost. Pa tudi sicer je ves okvir pokrajine tako izrazito kraški, da štejemo Pivko kljub njenemu flišnemu pokrovu med klasične kraške pokrajine. Posebno Zgornja (ali Podsnežniška) Pivka okrog Knežaka, Bača in Zagorja ima značaj kraške pokrajine s širokimi, plitvimi, sorazmerno plodnimi kraškimi globelmi. Na Srednji Pivki okrog Prestranka in Slavine se uveljavi že fliš, Spodnja ali Podnanoška Pivka, ki jo kaj radi, čeprav ne posebno posrečeno, imenujejo tudi Postojnsko »kotlino«, pa ima skoraj značaj kraškega polja na meji med flišem in apnencem. V pivški pokrajini se na splošno meša značaj visokega kraškega polja s prvimi primorskimi potezami. V glavnem pa je notranjekraški pokrajinski element mnogo močnejši ne samo v prirodi, temveč tudi v kulturni geografiji, saj je kmetijstvo tu še čisto notranjeslovenskega tipa, pa tudi kmečka hiša in naselje imata še čisto notranjeslovenski, lahko bi rekli notranjski značaj. Če ne bi v času tridesetletne italijanske zasedbe prodrli sem dokaj močni primorski življenjski vplivi in če ne bi pokrajina do neke mere reliefno in prometno visela na primorsko stran, bi jo še teže ali sploh ne uvrstili med »primorske« pokrajine, tem bolj ker je tudi gospodarsko krepko navezana na gozdove visoke kraške notranjosti.

Prehodni, še daleč ne čisto primorski so tudi **Brkini** ali **Brkinska Brda**, precej visoko, skoraj do 800 metrov visoko flišno hribovje jugozahodno od tod, v glavnem že onstran doline Brkinske (ali Notranjske) Reke. V Brkinih so kljub hribovitemu svetu vasi precej velike, razporejene po širokih, močno uravnjenih slemenih in brdih. Njihovo lice je sicer že močno primorsko, ne pa njihova polja. Mešanih mediteranskih kultur v terasah še ni, precej je sicer sadja, toda sadovnjaki spominjajo bolj na notranjo Slovenijo kot na primorsko; vinogradov je malo, čeprav jih je bilo verjetno nekoč več. Razmeroma obsežna odprta polja so razdeljena na delce, njihova glavna kultura je žito, njih obdelovanje podobno kakor v notranji Sloveniji. V Brkine je na severovzhodnem obrobju vrezana dolina Reke (ali Velike vode), ki je v spodnjem delu ozka, skoraj nenaseljena, še brez primorskih kultur. Šele kjer se pri Vremah, že v apnencu, dolina odpre proti Krasu, kjer Reka zatem ponikne v škocijanskih jamah, je dokaj ostra klimatska meja:

tam se začno vinogradi in tam sadno drevje dokaj prej zacvete in obrodi kakor više gori.

Pokrajina nekako zase je **Ilirskobistriško podgorje**, obsegajoče zgornji, širši del doline Brkinske Reke ter Podgoro; vasi v jugozahodnem vzhodju Snežnika. Čeprav je po prirodi tudi to brkinska pokrajina in se od višjega zaledja kraške notranjosti razlikuje predvsem po tem, da pozna sama skoraj samo listnat gozd, je na njeno življenje bistveno vplivala bližina snežniških iglastih gozdov, ki je prišla do gospodarske veljave posebno pod Italijo, ko je bila zadrega, bolje rečeno konjunktura za les velika. Na ta način se je pokrajina okrog Ilirske Bistrice gospodarsko nerazdružno navezala na visoko kraško notranjost. Pri tem je sodeloval še drug moment, ki je tudi sicer vtisnil pokrajini poseben kulturno-geografski pečat: to je stara prometna pot, ki vodi toč mimo čez kraške suhe doline pri Jelšanah in Šapjanah proti Reki. Zato se v tem podgorju bolj kot na Pivki kažejo zlasti v fiziognomiji hiš in naselij že precejšnji primorski vplivi.

Prehodna je tudi še pokrajina jugozahodno onstran Brkinov: široka, pusta in kamenita suha kraška dolina med Brkini in Čičarijo, ki jo najprimerneje imenujemo **Podgrajsko podolje**. Ker je še precej visoka ter jo Čičarija zapira proti močnejšim vplivom z morja, je še vedno bolj kraška kakor primorska. Njene vasi so siromašne, kamenite in kraške, njihovo močno razdrobljeno polje se drži vrtač ali pa zagatnih kotanj slepih dolin, v katerih končujejo svojo nadzemeljsko pot normalni potoki z Brkinov.

**Prave slovenske primorske pokrajine.** Če se povprašamo, kje je tista najbolj severna slovenska pokrajina, v kateri so primorski vplivi že tako močni, da jo smemo uvrstiti pod zgornji naslov, se mi zdi, da se moramo ustaviti na **Kanalskem**, v Soški dolini okrog Kanala. Tam sega ob Soči navzgor nekako do Ročinja nad Kanalom močan zatok primorske pokrajine s tipičnimi sredozemskimi hišami in naselji, z brajdami in sadovnjaki v terasah, marsikje že v obliki tipično sredozemskih mešanih kultur, kjer rasteta trta ali sadno drevje kar sredi žita ali drugih poljskih sadežev. Vendar velja to v glavnem samo za dolino in nižja pobočja Kanalskih hribov, medtem ko so više gori, na desnem bregu od Korade mimo Liga proti Kolovratu, na levem pa na Banjški planoti, naselja sicer že močno primorska, kulture pa še bolj kraške ali predalpske. Vsekakor je hribovje na desni strani doline (Liško ali Koradsko hribovje) tudi v tem pogledu močnejše primorsko pobarvano, saj nas njegova pokrajinska podoba že močno spominja na Beneško Slovenijo.

Koradsko hribovje, ki je že samo povečini iz fliša, se proti jugu zniža v **Goriška Brda**, nizke terciarne gorice z intenzivno, čedalje bolj specializirano in komercializirano kulturo sadja in vinske trte. Pokrajinsko lice je v Brdih tako močno mediteransko kakor redko kje drugje v Sloveniji. Mediteranska so velika, tesno strnjena naselja po vrheh in slemenih z vmes raztresenimi domačijami kasnejših naseljencev in kolonov, mediteranski je tudi tradicionalni način obdelovanja z mešanimi kulturami v terasah. Ta način se sicer s specializacijo čedalje bolj umika č-



stim vinogradom in sadovnjakom, s tem pa izpostavlja Brda nevarnostim konjunkturnih kriz in kolebanj, od katerih je bila najznačilnejša kriza briškega vinogradništva in sadjarstva pod italijansko zasedbo, ko za briške proizvode ni bilo nikjer primernih tržišč.

Intenzivna specializirana agrarna pokrajina se iz Brd čez nemogočo mejo okrog Sabotina nadaljuje v **Goriško ravan**, izrazit zatok mediteranskega vpliva, sončno, zeleno, prijazno in vrh tega prometno ugodno pokrajino. Sredi nje je zrastle Gorica kot izraz važnega prometnega razkrižja in gospodarske gravitacije vsega Posočja, ki pa ji je nedavno prerezala glavne življenjske živce nesmiselna nova meja. Tudi goriška okolica se je s posredovanjem goriškega tržišča v moderni dobi usmerila v specializirano, intenzivno, povečini čisto vrtnarsko kmetijstvo z zgodnjo zelenjavo in sadjem kot glavnimi proizvodi.

Onstran s soškimi prodnimi nanosi zatrpane Goriške ravnine se flišni svet Brd široko nadaljuje na **Vipavsko**. Hrbtenica Vipavskega je sama Vipavska dolina, ki je ponekod, zlasti v svojem zgornjem delu ter ob Lijaku, široka in ravna, drugod pa vsa preprežena s flišnimi brdi. Južno od nje se vzpenjajo nekaj višja Vipavska Brda ali Vipavski Vrhje, ki se končajo na jugozahodu nad globoko, tektonsko zasnovano dolinsko zajedo ob Raši in Branici, onstran katere se prične že apniški Kras. Ne samo po prirodi, temveč tudi kulturno-geografsko spominja vipavska pokrajina močno na Goriška Brda. Tudi tu se velike, močno strnjene vasi primorskega tipa mešajo z manjšimi in mlajšimi zaselki, tudi tu sta vinska trta in sadje močno v ospredju. Vendar vipavsko gospo-

darstvo ni šlo v specializaciji tako daleč kakor Brda. Veliko bolj se še naslanja na polje, posebno pa na živino, ki najde v danjih travnikih Vipavske doline kakor tudi po višinskih pašnikih Trnovskega gozda in Nanosa pogoje, kakršnih v Brdih ni. Vipavsko je vrh tega prometno bolj odprto kakor Brda. Zato je doživelo tudi več težnje k industrijski dejavnosti, naslanjajoči se na krajevne surovine (industrija sadnih izdelkov in lesna industrija v Ajdovščini). In čeprav je meja med gozdno kraško notranjostjo in nizkim primorskim svetom ravno na Vipavskem najostrejša, še več, morda ravno zato, se je Vipavska dolina, podobno kakor že tudi Solkan, s svojo na tradiciji slo-nečo lesno industrijo gospodarsko navezala tudi na visoko gozdnato zaledje. Tega seveda v Brdih tudi ni bilo.

V srcu rodovitne goriške in vipavske pokrajine človek ne bi slutil, da se v neposredni bližini širi še ena, prav tako primorska, a že izrazito kraška in zato nekaj manj prijazna in radodarna pokrajina. To je **Tržaški Kras**. Njegov rob se riše južno nad Goriško ravnino in spodnjo Vipavsko dolino, kakor da bi se tam vzpenjale gore. Šele pri pogledu z višine se pokaže, da to niso gore, temveč samo v nekaj višji obod uokvirjena kraška planota. Prav tako nas preseneti prehod iz Vipavskih Brd na Kras. Onstran doline Raše in Branice se nadaljuje svet približno iste višine kot v Vipavskih Brdih. Toda kamenina se je spremenila, vode so izginile v zemljo, namesto razgibanih slemen in dolin se pred nami širi enolična kraška planota, razjedena po vrtačah in suhih dolinah, z velikimi tesno zgrajenimi kamenitimi vasmi, z nji-



Slika 4. Fijeso. V ozadju stolpi piranskega obzidja





vami med ogradami, po vrtačah in suhih dolinah ter z vinogradi po terasiranih pobočjih vmesnih vzpetin. Enolična pokrajina, še najživahnejša spomladi, ko zacvete sadno drevje in je rdeča kraška zemlja sveže preorana in prekopana. Ponekod, kjer je apnenec manj čist ter daje obilnejšo in boljšo zemljo, kakor je to na primer v domovini terana med Tomajem in Komnom, so kraška tla mnogo bolj obdelana in donosna kakor drugod. S strmim robom se Kras na jugozahodu spusti v **Tržaško primorje**, ki je v svoji osnovi še vedno slovensko. Tam nas čaka še eno pokrajinsko presenečenje: v znožje skalovite kraške planote je prislonjeno veliko primorsko mesto, ki ga uzreš šele, ko si tik nad njim. Mesto velikega modernega pomorskega obtoka dobrin in bogastev, mesto, ki iz bližnje kraške puščave že stoletja črpa najplemenitejše življenjske sokove, delovno silo slovenskega Kraševca, ne da bi mu iz tujega ali potujčenega žepa vračalo vsaj skromen del teh dobrin in bogastev. Res je ironija, da je usoda postavila najbornejši del slovenske zemlje tik pred vrata, skozi katera se odpira pot v veliki in bogati svet ter ga je celo z državno mejo odrezala od njega.

Ta za slovensko zemljo tako simbolični kontrast se nam pokaže še v bolj jarki luči, če se podamo še v slovenske kraje južno od Trsta, na **Koprsko primorje**. Tam, v slovenski Istri, zadnji slovenski pokrajini na naši poti, se Trstu ne približa samo kraška goličava. Res se sicer Tržaški Kras nadaljuje na jugovzhod v skalnato valovje Podgrajskega podolja in v visoko apniško stopnico **Podgorskega Krasa**, ki se širi v podgorju Čičarije proti osrčju Istre. Toda ravno pod to podgorsko kraško stopnico se svet s strmim, prisoj-

nim Bregom (Bržino) nenadoma prelomi v zelene, sončne in plodne flišne **Šavrinske gorice**, ki segajo tja do tržaških vrat in ki jim dva široka in plitva zaliva, v katera potoneta dolini Rižane in Dragonje (Koprski in Piranski zaliv) živo razčlenjata obalo. Šavrinske gorice spominjajo po svoji pokrajinski sliki na Goriška in Vipavska Brda. Po svoji agrarni specializaciji (vinska trta, oljka, zgodnje sadje, zelenjava) pa še močno prekašajo Brda. Od njih se razlikujejo po tem, da so še mnogo bolj mediteranske, saj se pravzaprav edino tu in to šele od Črnega kala po Bregu navzdol srečamo na Slovenskem z oljko, to najtipičnejšo sredozemsko rastlino. Razlika z Brdi je tudi v tem, da Koprsko primorje zajema primorsko življenje s plovbo, ribištvom in drugimi na morje navezanimi gospodarskimi panogami. V celoti vzbuja Koprsko primorje, zlasti njegov nižji del, tako imenovani Spodnji Šavrini, nedvomno vtis ene najrodovitnejših in človeku najbolj naklonjenih slovenskih pokrajin, če ni med njimi sploh prva. Tu se je slovenska zemlja še enkrat prijazno nasmejala, iz lica v lice tržaškemu mestu in njegovemu puščobnemu, skopemu kraškemu zaledju, v katerega precej neprijazno udarja burja in mu jemlje pravo sredozemsko svetlobo in toplino. Ob pogledu na to pokrajino se v nas do skrajnosti stopnjuje vtis usodnega kontrasta celotne slovenske zemlje, ki ni zadnji kriv nesrečnih kontrastov v slovenskem življenju in nehanju: trdih kraških in gorskih tal ter zamegljenega, zaprtega ozračja v slovenski notranjosti, ki komaj na svojem obrobju, na Štajerskem in na Primorskem, doživi nekaj več sonca, svetlobe, mehko- be ter radodarnih tal.

Silvo Kranjec:

## P I S A N I S V I E T

(POGLAVJE IZ GEOGRAFSKEGA IMENOSLOVJA)

Barvna pestrost zemeljskega površja in vsega, kar je na njem, ima velik delež pri zemljepisnih imenih. Zanimivo pa je, da so posamezne barve pri tem zelo različno zastopane. Predvsem lahko rečemo, da so bili prvi prebivalci, ki so dajali imena, močno »črnogledi« ali pa — če govorimo v jeziku literarnih kritikov — da so se posluževali »črnobelega tehnika«. Kajti povsod daleč prevladujejo »črna« imena, takoj za njimi pa slede po številu »bela«. Na Zemljevidu slovenskega ozemlja MS nahajamo po Svetličevem Kazalu na primer nad 50 »črnih« imen (od teh je ravno 17 črnih vrhov) in skoraj toliko je tudi »belih« (med temi je Bela enajstkrat zastopana). Vse druge barve zaostajajo; še največ je rdeče (vštevši pridevek »krvav« komaj 10 imen) in rjave, ostalih pa prav malo. Podobno sorazmerje bomo našli, če pregledujemo tujejezična zemljepisna imena v imenskih seznamih priročnih atlantov. Pri tem se postavlja geografu zanimivo vprašanje, zakaj in odkod ta imena ali z drugimi besedami, katera stran posameznega zemljepis-

nega predmeta je s svojo barvo napravila na človeka tolik vtis, da mu je dal ime prav po tej barvi.

Brez dvoma je bila v mnogih primerih za to merodajna sama barva tal, zemlje ali kamenine, posebno pri golem površju brez vegetacije. Klasičen primer takega poimenovanja je razlikovanje med apnenčasto Belo Istro, flišno Sivo Istro in z jerino pokrito Rdečo Istro. Del Rdeče Istre je bil tudi otok Mons rubens (Rdeči hrib), na katerem je nastalo »rdeče mesto« Rubinium, današnji Rovigno ali Rovinj. Šele konec 18. stol. sta se otok in mesto na njem združila s kopnim, ko so zasuli kanal med otokom in celino.<sup>1</sup> Tudi danes se mali otok pred Rovinjem imenuje Crveni otok; isto pomeni ime severnodalmatinskega otoka Vrgada, ki je nastalo iz »rubricata«, namreč terra<sup>2</sup> (lat. rubrica = rdeča glina, okra). Marsikaterim go-

<sup>1</sup> S. Rutar, Trst in Istra. Ljubljana 1897. Str. 263.

<sup>2</sup> P. Skok, Dolazak Slovena na Mediteran. Split 1934, str. 123.



ram so dale ime rdeče proge v apnencu, take so na primer Rothorn (2242 m) v Bregenškem lesu in Rote Wand (2706 m) v Predarlških Alpah, pa tudi naša Škrlatica (2738 m), o kateri pravi Kugy, da ji »padajo po navpični steni in stolpičih široka škrlatna pramena«.

Še pogosteje se zrcali v gorskih imenih bela barva skalovja, posebno apnenskega. Odtod pri nas imena Bela peč, Bela stena, Beli kamen in podobno, ali pa Bjelašnica v Bosni, Belava v Srbiji, Beli Karpati itd. Na Nemškem je pogosto ime Weissenstein, Bele gore (White Mountains) so tudi v ameriških Appalachi. Od bele skalne obale ima ime jonski otok Leukas (grški leukós = bel), ki ga je slavni Dörpfeld imel za Odisejevo Itako. Tudi večni sneg in led je tako rekoč kamenina; po njem imata n. pr. ime najvišji evropskih vrh Mont Blanc in znani Weisskugel (3746 m) v Ötzalskih Alpah.

Tudi »črna« imena izvirajo v velikem delu od temne barve starejših kamenin, ki so posebno v nasprotju z belim apnencem dobro vidne, kot so na primer pri nas temni kristalinski skrilavci okoli Črničva in v dolini Črne pod njim. Taki so mnogi Črni vrhi in Črne gore, Schwarzbergi na Nemškem, Black Hills, Black Mountains, Black Stone in podobno v Ameriki. Črn pomeni v turškem in sorodnih jezikih »kara«, zato je na Balkanu in v Prednji Aziji mnogo imen kot Kara-dag (črna gora), Kara-tepe (črni vrh) in podobno. Ime puščave Kara-kum pomeni v kirgiščini »črni pesek«, »Kizil-kum« pa »rdeči pesek«. Takega ima tudi Rdeča puščava (Red Desert) v ameriški Veliki kotlini. Zanimiv primer črno-bele nomenklature je v Južnih Tirolah jugovzhodno od Bozena. Tam se dvigata iz temnega porfirja zgrajeni Schwarzhorn (2440 m), nedaleč proč pa malo nižji Weisshorn (2314 m), ki je denudacijski ostanek belega dolomitnega pokrova. V morje štrleči rtiči so večkrat dobili ime po beli barvi skale; tako ima Afrika kar štiri bele rtiče (C. Blanco oz. C. Blanc), po enega imata Severna in Južna Amerika (na obali Peruja oziroma Oregona). Sivo skalovje je dalo pa ime Sivemu nosu (Gris Nez) ob Calaiski ožini.

Klasičen primer Črne zemlje je Egipt, ki so ga stari Egipčani imenovali Kam-ít (= Črna zemlja) zaradi temnih nilskih naplavin, ki so tem temnejše, čim bolj vlažne so. Od te Črne zemlje se ostro ločita rumenkasti in rdečkasti pesek v puščavah na obeh straneh Nilske doline, ki so jim rekli Rdeča zemlja, kar jim je pomenilo potem sploh tuji svet ali inozemstvo. Tak svet je bila zanje zlasti odljudna pokrajina med Nilom in Rdečim morjem; njen obalni del na jugovzhodu ima tudi danes ime Rdeča zemlja = Eritreja (grški erythrós = rdeč).

Marsikje daje barvo zemeljskemu površju rastlinska odeja. Tako je afriški Zeleni rtič (Cap Verde) obraščen in se prijetno loči od sosednje gole obale. Zaradi vidnejše rastlinske odeje so dobile imena naša Zelenica v Karavankah in Zelengora nad Sutjesko, Zeleni otok — Irska in tudi Groenland, kjer so normanski odkritelji zadeli na bolj zeleno jugozahodno obalo ali so pa hoteli z imenom privabiti več naseljenecv. Na severovzhodu ZDA je mala država Ver-

mont; njeno francosko ime pomeni »zelená gora« (tu na meji Kanade je dolgo prevladoval francoski živelj, tudi glavno mesto države ima francosko ime Montpellier). V Vermontu so Green Mountains (zelené gore), skrajni odrastki Appalachev in prebivalcem, ki se bavijo z gozdarstvom in živinorejo, pravijo sosedje »zeleni gorjanci«.

Ker se vidi gozd iz daljave temen ali celo črn, so mnoga gorovja tako poimenovali. To velja za špansko Sierro Moreno (moreno = črn) in nemški Črni les (Schwarzwald), najbrž pa tudi za LR Črno goro, Skopsko Črno goro, Črnoljevo planino in še marsikatero tako ime na Balkanu. Gosti, danes le še na zahodni strani ohranjeni gozdovi so dali povod, da so Grki nazvali našo Korčulo »črno« (Korkyra melaine, Corcyra nigra) v razliko od Korkyre, današnjega Krfa. Sicer pa že samo ime Korkyra morda pomeni temen otok, nastalo po reduplikaciji iz pelazgijskega Kar = temen.<sup>3</sup>

Tekoče vode so praviloma bele barve, posebno nad belim prodom v apnenčasti strugi in tudi sicer, če niso skaljene od v vodi suspendiranih delcev temnejših kamenin ali pa temne od podvodnega rastlinstva. Zato je zlasti v naših apnenskih Alpah pogosto ime Bela, v avstrijskih Weissbach, pa tudi v Srbiji imamo Belo reko, Belico in Beljanico, v Rusiji je Bjelaja pritok Kame. Tudi na zemljevidu ZDA srečamo več rek z imenom White River.

Posebno pri dvojnih izvircih je razlikovanje po barvi zelo pogostno in so temnejšo navadno nazvali kar »črno«. Belo in črno izvirnico imamo pri našem Drimu in Timoku, pri Tisi, ki izvira pod Črno goro v Karpatih, pri Dunajcu v Visokih Tatrah in pri Vaahu na Slovaškem. Na Erdeljskem izvirata Črni in Beli Kriš (Körös; Crisul Alb in Crisul Negru), v Šumavi pa Črni in Beli Regen. Nemški reki Main in Saar imata poleg bele še rdečo izvirnico (Weisser — Roter Main), medtem ko ima Nil modro, to je tisto z abesinskega višavja, ki prinaša največ vode in zlasti blata, tako da se njena voda še dolgo po združitvi loči od čistejše vode Belega Nila.

V splošnem so v starejših kameninah tekoče vode bolj motne in temne; poleg naše Črne spadajo sem Vardarjev pritok Črna reka in pritok Morave Črnica, na nemškem ozemlju reke z imeni Schwarz ali Schwarzach, v španski Ameriki pa teče marsikje Rio Negro.

Druge barve so pri rečnih imenih slabše zastopane. Najbolj znana je Rumena reka (Hoang-ho), značilen primer po suspendirani hribini pobarvane reke. Ta hribina je kot znano puhlica, ki jo reka zanaša še daleč v morje, tako da je tudi to dobilo ime Rumeno morje. Največ je pa Rdečih rek. Take so največja reka Male Azije Kizil Irmák, Mississippijev pritok Red River in pa številni Colorado (špan. rdeč, namreč Rio = reka) v obeh Amerikah. Zelene reke so Grünbach v Avstriji (pod Hohe Wand), Green River v ZDA (Ohio) in več rek z imenom Rio Verde v Srednji in Južni Ameriki. Razumljivo je, da so stoječe vode manj čiste, zato srečujemo pri jezerih več-

<sup>3</sup> N. Zupanić, Etnolog V., 104.



krat črno ime (pri nas na Komni, pod Durmitorjem, na Treskavici in dr.), v Rusiji imajo pa tudi Belo jezero, v Avstriji Zeleno (Grünsee na Steinernes Meer), v ZDA (Minnesota) pa celo Rdeče (Red Lake).

Poglavje zase so od barv vzeta imena nekaterih morij. Na barvo morske vode vplivajo suspendirane anorganske snovi le v neposredni bližini obale (prim. Rumeno morje!), sicer je osnovna barva morja vedno modra z vsemi odtenki do zelene (čim več je v morju planktona, tem bolj je zelena). Takih imen zato morja nimajo. Rdeče morje je morda Egipčanom pomenilo toliko kot »Morje rdeče zemlje«, pri čemer so mislili na pomén rdeč = inozemski. Drugi izvajajo to ime od rdečega granita na Sinajskem polotoku in rdečkastega peska v puščavi na obali ali pa od rdečih lis, ki jih na tem morju povzročajo neke alge.<sup>4</sup> P. Skok pravi, da so Slovenci nazvali Egejsko in Jadransko morje po barvi pene in valov Belo oziroma Sinje morje in Bolgari pravijo Egejskemu morju še danes Belo morje. Tudi turško ime Ak-Deniz za Egejsko morje pomeni Belo morje in po Skokovem mnenju so ga Turki v 14. stol. prevzeli od Slovencev.<sup>5</sup> V nasprotju z Belim morjem so nazvali Črno morje (Kara-Deniz) tako, ker je res manj sončno, pravi M. Peltier.<sup>6</sup>

Te razlage niso prepričljive, posebno če pomislimo, da je še manj sončno Belo morje na severu Evrope in da starim Grkom »Erythrè thálassa« ni bilo današnje Rdeče morje, ampak Indijsko in kasneje Arabsko morje.<sup>7</sup> Najbolj verjetno izvirajo ta poimenovanja od orientalskih nazorov o vesoljstvu. Pri Kitajcih pomeni črna barva sever, rdeča jug, bela zahod in modra vzhod; od Kitajcev so to izražanje prevzeli tudi Mongoli, Iranci in Turki. Irancem in tudi Grkom je bil Indijski ocean Rdeče, to je južno morje, pozneje so to ime prenesli na morje med Egiptom in Arabijo. Turki nazivajo Sredozemsko morje Belo, ker je zanje zahodno, Črno morje pa je zanje severno; ta imena so torej Slovenci prevzeli od Turkov in ne obratno. Geografska orientacija z barvnimi pridevki — seveda vedno s stališča tistega, ki je imena dajal — nam pojasni tudi nekatera stara imena dežel, na primer Belo in Rdečo Hrvatsko ali pa Belo in Rdečo Rusijo. Belo in Rdečo Hrvatsko omenja prvič Letopis popa Dukljanina, govoreč o zboru na Duvanjskem polju; uporaba obeh imen sega torej vsaj na konec 9. stol., ko so živeli še ostanki Obrov med Hrvati.

Z Obri pa izgine iz naših krajev tudi poimenovanje dežel z barvnimi pridevki.<sup>8</sup>

Kjer imajo take pridevke naselja, so jih dobila po barvi daleč vidnih markantnih zgradb, kakršne so bile zlasti utrdbe in gradovi ter cerkve in samostani. Ta barva je navadno bela in zato imamo pri nas Beograd in Biograd, v Bolgariji imajo Belogradčik, v Rusiji Belgorod, v Albaniji Berat (šiptar. izgovarjava za Belgrad), na Nemškem Weissenstein in Weissenburg, na Madžarskem Fehérvar (feher = bel), na Španskem je Torreblanca, v Maroku Casablanca itd. V to skupino imen spadajo tudi Bela Palanka ob Nišavi, Beli Manastir in Bela Crkva v Vojvodini, Bela Cerkev na Moravskem, Weisskirchen na Štajerskem in Whitechurch v Angliji. Črni kraji so bolj redki, vendar imamo tik Ljubljane Črno vas, na Koroškem Črni grad, na Nemškem Schwarzburg, v Turčiji pa Afi-un-Kara-hissar (opijski črni grad).

Nekatere dežele imajo svoje ime tudi po barvi prebivalcev, ti pa so ga dobili ali po barvi polti ali pa po barvi noše. V »črni«-Afriki ima tako ime Etiopija, kajti njeni prebivalci »Aithiopes« so ožgani ali črni v obraz (grški aitho = žgem; ops = obraz). Ravno tako je sosednji Sudán dežela črncev = Bilad as Sudán (množina od arab. aswad = črn). Bela noša njenih prebivalcev je dala ime Beli krajini. Zaradi črne noše pa so Bizantinci imenovali vlaške pastirje »črne Vlahe« ali Mavrolahe in iz teh so Benečani napravili Morlake. Ko so se kasneje pred Turki umikali daleč na zahod, so se tam večinoma poslovanili. Zato so v 16. stol. Benečani vsem prebivalcem izven mest od Kvarnera do Bara rekli Morlaki, o čemer priča na starejših kartah ime Morlaški kanal za naš Planinski kanal. Še bolj zanimiva priča pa je Goethejeva pripomba »Aus dem Morlackischen« k njegovemu prevodu Hasan-aginice, ki je pravzaprav prepesnitev po nemškem prevodu potopisa opata Fortisa »Viaggio in Dalmazia«.

<sup>4</sup> Prim. V. Bohinec, Nil in dežela Egipčanov I. Str. 7 in 143.

<sup>5</sup> Skok P., 1. c., str. 70 sl.

<sup>6</sup> Peltier M., Le mer noire. Geographia. Sept. 1954, str. 35 sl.

<sup>7</sup> Dokler A., Grško-slovenski slovar, 317.

<sup>8</sup> Zupanič N., Značenje barvnega atributa v imenu »Crvena Hrvatska«. Etnolog X.—XI., str. 355 sl.

## ZEMLJEPIŠNO IZRAZJE

### O toponomastiki Dravsko-Ptujskega polja

Dve stvari sta, ki vzbudita pozornost. Neredko se prikazujeta in označujeta Dravsko in Ptujsko polje kot ena sama geografska enota z imenom »Dravsko ali Ptujsko polje«.<sup>1</sup> Drugič ni jasno, do kod sega Dravsko polje in kje se začinja Ptujsko polje. Včasih označujejo za Dravsko polje vso nižino od vzhodnega podnožja Pohorja do Drave, tako da se začinja Ptujsko polje šele od Ptuja naprej, drugič pa naj-

demo ime Ptujsko polje tudi zahodno od Drave.<sup>2</sup> Konfuznost vlada zlasti v površinski opredelitvi. Glede tega je moje mnenje naslednje.

Zdi se mi, da ni nikakor pravilno uporabljati obliko Dravsko ali Ptujsko polje.<sup>3</sup> Kljub sorodnosti in neposredni soseščini nista ena geografska enota, marveč dve polji, dve enoti, ki se med seboj razlikujeta. Obedve enoti sestavljata večjo nižino, ki jo



je kot udorino izpolnil panonski zaliv, pozneje pa prekrili bogati fluvio-glacialni in fluvialni sedimenti. Glede na geomorfološko genezo sta obe polji resda precej sorodni in tako moremo govoriti tudi o Dravsko-Ptujskem polju, sicer pa moramo uporabljati dve ločeni imeni, za vsako mikroregijo posebej. Za Dravsko polje je značilno: v osrednjem delu kakor pah-ljača širok dravski vršaj debelih prodatih odkladnin, v zahodnem in jugozahodnem delu vlažne čreti, v vzhodnem delu, nekako ob cesti Maribor—Ptuj, pa široka diluvialna terasa. Ptujsko polje ima v razliko od Dravskega finejše sedimente in debelejšo prst. Aluvialni pas ob Dravi je tu znatno širši. To sta na kratko bistveni morfološki razliki.

Tudi hipsografsko se obe mikroregiji razlikujeta. Dravsko polje je močnejše nagnjeno proti jugovzhodu, tako je njegova absolutna višina pri Mariboru 274 m, pri Kidričevem 241 m, blizu Gor. Hajdine 233 m. Ptujsko polje se pa le polagoma znižuje proti vzhodu. Njegova nagnjenost je le okoli 10 m (pri Turnišču pri Ptuj 217 m, pri Dornavi 219 m, Bukovci 214 m, Gorišnici 211 m).

So pa še druge razlike, četudi na videz ne tako velike, tako na primer klimatične. Ptujsko polje se širi proti vzhodu, je bolj odprto v Panonsko nižino. Zato ima manj padavin, pogostejšo sušo, točo in spomladansko pozebo. Tudi biogeografske in gospodarske razlike so še tu. Po prodatem osrednjem delu Dravskega polja se razprostira razmeroma širok pas gozda, večinoma borov.<sup>4</sup> Zaradi tanjšega sloja prepe-reline je ta del Dravskega polja za kulture manj pripraven. Plodnejše Ptujsko polje ima manj gozdne površine, več njiv in polja. Na Dravskem polju je izrazita kultura krompir, na Ptujskem pa žito in čebula (Lukarija!). Za razlikovanje obeh mikroregij govori tudi gospodarska atrakcija Maribora, ki v razliko od gospodarsko mnogo šibkejšega Ptujja zajema mnogo večji del celokupne nižine. Tudi etnografske razlike obstojajo. Ne nazadnje pa moramo geografi upoštevati tudi ljudstvo, ki loči obe polji.

Ta bežna analiza kaže, da moramo razlikovati dve manjši pokrajini ene večje prirodne geografske enote: Dravsko in Ptujsko polje.

Sedaj pa nastane vprašanje, kje je meja med obema enotama, ki polagoma prehajata ena v drugo. Ker konfiguracija terena ne nudi opore pri razmejitvi, je težko potegniti ostrejšo mejo. Zato je treba poiskati prehodni pas. Mnenja sem, da je tak prehodni pas nekako na črti Skorba—Lancova vas. Zahodno od nje leži Dravsko polje, gospodarsko povezano z mariborskim industrijskim in prometnim središčem, vzhodno pa Ptujsko polje.<sup>5</sup> Njegovo gospodarsko, prometno in upravno središče je Ptuj. V tem pasu polagoma neha veliki dravski vršaj z vsemi petro-

grafske, pedološke in biogeografske značilnosti. Hajdina, Breg, Pobrežje, Videm, Lancova vas bi bili še na Ptujskem polju. Ti kraji so v območju ozke navezanosti na Ptuj, ki se končuje nekako na cesti iz Ptujja v Haloze.

Kot mi je znano, se prebivalci Hajdine in Brega ne imenujejo Poljanci. To ime uporabljajo za svoje sosede v zahodnih vaseh, ki bi po zgoraj povedanem pripadale že k Dravskemu polju. (Gerečja vas, Hajdoše, Apače, Lovrenc na Drav. p.). Tudi antropogeografski moment (odhajanje delovne sile v Ptuj, prometna funkcija, tesna gospodarska povezanost, Ptuj je središče trgovine z vinom iz Haloze) govori za to, da pritegnemo k Ptujskemu polju še del diluvialne nižine jugozahodno od Ptujja. Drava bi bila sicer jasnejša, vendar zgolj konvencionalna meja. Zato se nanjo ne moremo ozirati.

Mislím, da so to resni razlogi, ki nas silijo k temu, da se zedinimo o geografski razprostranjenosti obeh polj na prej omenjeni meji.

Če povzamem razloženo, predlagam naslednje. Kadar imamo za kriterije geomorfološko rajonizacijo, potem uporabljamo ime Dravsko-Ptujsko polje, sicer pa dve imeni, Dravsko in Ptujsko polje, ki se stikata na prej označeni črti Skorba—Lancova vas.

Želeti bi bilo, da bi spregovorili o tej problematiki še drugi, tako da bi čimprej prišli do enotnega gledanja.

M. Zgonik

#### OPOMBE

<sup>1</sup> Avstrijske specialke v merilu 1:75.000 in druge starejše karte poznajo za vso nižino le ime Ptujsko polje, za to, kar imenujemo Dravsko polje, pa ime »Oberes Pettauer Feld«. To ime pozna tudi Tangl («Das Pettauerfeld und seine Umgebung», Pettau 1910.) — Bašev-Verkov zemljevid iz leta 1937 pa pozna le ime Dravsko polje, s katerim je označena vsa nižina od Maribora do Ormoža!

<sup>2</sup> Primerjaj zemljevid »Narodna republika Slovenija« v merilu 1:300.000, iz leta 1947, in Bohinčev-Selanov Turistični zemljevid Slovenije, Kranjčev-Vazzazov ročni zemljevid Slovenije ali najnovejši Verkov ročni zemljevid Slovenskih goric (Maribor 1955).

<sup>3</sup> Dr. A. Melik uporablja v svoji Sloveniji (I. del) za Dravsko-Ptujsko polje najpogosteje ime Dravsko polje za vso nižino od Maribora do Ormoža. V uporabi tega imena pa ni dosleden; včasih ga zamenjava s Ptujskim poljem, n. pr. »Z ogromno prodno nasipino je prekrita Celovška kotlina, pa dolina ob Dravi z Dravskim poljem« (str. 45), drugič pa še: »... izpod dravskega ledenika pa se je zasipala Dravska dolina s Ptujskim poljem« (str. 216).

<sup>4</sup> Zgonik M., Dravsko polje in njegovi sestavni deli. Proteus 1937.

<sup>5</sup> Znameniti potopisec in vikar Oglejskega patriarha Paolo Santonino (1485—1478) lokalizira župnije šent Janž, Cirkovce in Sv. Lovrenc na Dravskem polju («Die Reisetagebücher des Paolo Santonino, Klagenfurt 1937»). Njihova vzhodna meja bi se skladala z vzhodno mejo zgoraj nakaznega Dravskega polja.



# Poročila o geografskih revijah

## GEOGRAFSKI HORIZONT — GLASILO JUGOSLOVANSKIH GEOGRAFOV

Tretji povojni zvezni kongres jugoslovanskih geografov leta 1953 v LR Bosni in Hercegovini je med drugimi sprejel tudi sklep, da »šolska sekcija Geografskega društva Hrvatske začne z izdajanjem informativnega časopisa zveznega značaja, v katerem se bo tretirala aktualna problematika geografije«. Zdaj, v poletju 1956, lahko ugotovimo, da je ta želja geografov izpolnjena, kajti na razpolago nam je že prvi letnik »geografskega časopisa zveznega značaja« — Geografskega Horizonta.

Letnik 1955 obsega štiri številke, ki pa sta po dve in dve združeni v en zvezek z okrog 60 strani. Obe dvojni številki sta izšli s precejšnjo zamudo. Če pristavimo še to, da ima strokovno glasilo več kot tisoč jugoslovanskih geografov-šolnikov majhno naklado in da se še ta razproda v precejšnji meri v kioskih negeografom, uvidimo, da tisti, ki so na zveznih geografskih kongresih tako vztrajno postavljali zahtevo po strokovni reviji, z njo ne sodelujejo niti kot pisci niti kot naročniki.

Če prelistamo prvi letnik, se lahko prepričamo, da tega ni kriva morda slaba kvaliteta revije.

Po prvih štirih številkah že lahko spoznamo težnjo uredništva, kaj naj revija prinaša bralcem. Po vsebini je razdeljena na polovico. Prvi del je namenjen daljšim člankom z več ali manj samostojno predelavo snovi, ki se tiče Jugoslavije. Tako najdemo v prvi dvojni številki daljši članek z naslovom »Naše morske luke«. V njem avtor V. Rogić osvetljuje naše luke v kompleksni problematiki jugoslovanskega gospodarstva. V drugi dvojni številki spada v to kategorijo dr. inž. Hrvoje Požara članek o električni energiji v Jugoslaviji. O geografskih pojavih v Jugoslaviji se ukvarjata v tej številki še dva članka. Prvi je »Neki oblici kraških terena istočne Srbije« (J. D. Marković), drugi, krajši, izpod peresa skopljanskega univ. prof. Trifunovskega, pa prikazuje razvoju Prilepa. Poleg teh najdemo v Horizontu samo še en regionalni članek in sicer o Arktiki.

Drugo polovico revije izpopolnjujejo sestavki z raznovrstnimi novitetami iz vsega sveta. V njih so zagrebški geografi, ki so skoraj edini pisci teh člankov, posredovali pregledno vsebino važnejših geografskih razprav in knjig, ki so izšle zadnji čas po svetu in ki bi sicer obležale malo znane na policah geografskih inštitutov.

Čisto na koncu je še ena rubrika — »Prikazi«. V njej so krajša obvestila in povzetki iz novejših knjig, ki so izšle v Jugoslaviji in obravnavajo Jugoslavijo. Žal so našle doslej svoj odziv predvsem statistične publikacije, ne pa geografski učbeniki in geografske publikacije na sploh.

V zadnji številki je uredništvo Horizonta obljubilo, da bodo naslednje številke vsebovale še dve rubriki, in sicer »Geografska kronika« in »Dopisi naših čita-

teljev«. Njihov namen je pojasnilo uredništvo z naslednjim: »Prva ima za cilj registriranje vseh važnejših dogodkov in pojavov v naši domovini in v svetu, ki so geografsko važni, a druga naj omogoči tesnejši kontakt med čitatelji in uredništvom«. Na zadnjem posvetovanju načelnikov geografskih sekcij za šolski pouk pri jugoslovanskih geografskih društvih, ki je bilo v Zagrebu, pa so sklenili, da naj prinaša Geografski Horizont v bodoče več člankov iz metodične geografije. To je gotovo želja večine predavateljev geografije, ki bolj pogrešajo dobre literature o tem, kako naj v jugoslovanskih šolah posredujejo znanje in vzgajajo geografski pogled na svet, kot pa o tem, kaj naj uče. Mislim, da bi bili dobrodošli tudi članki o idejnosti v geografiji. Iz tega področja najdemo v dosedanjih številkah en sam članek, ki pa je tehten — J. Roglića »Geografija i geografi u savremenom odgoju«.

Veliko vrednost in uporabnost v šoli daje Geografskemu Horizontu slikovni material, predvsem skice in diagrami. Samo druga dvojnja številka vsebuje 34 skic, kart, diagramov in podobnega gradiva, poleg sedmih dobrih fotografij. Koliko lahko tako gradivo olajša geografski pouk predavatelju in učencu, ve vsak šolnik sam. Zato je še tem manj razumljivo, da ostaja brez Geografskega Horizonta toliko šol in geografov.

V. Gams — Vidmar

## ESPERANTSKA GEOGRAFSKA REVIJA JE IZŠLA V LJUBLJANI

Mednarodno društvo geografov-esperantistov, ki so ga ustanovili pred dobrim letom, je pričelo izdajati revijo »Geografia revuo«. Prva številka je izšla pred nedavnim v Ljubljani in obsega nad 30 strani teksta. Urednik revije je znani raziskovalec Tibor Sekelj, ki objavlja tudi svoj prispevek o potovanju na področje Amazonke. V njem detajlno opisuje obisk pri kanibalskem plemenu Tupari, ne manjkajo pa tudi številne dobre ilustracije. Profesor F. Dominko poroča o geofizikalnem letu, M. J. Gonzales piše o boju antarktičnih ekspedicij, dr. Oskar Reya opisuje svoje potovanje na Kavkaz in vzpon na Elbrus; znano nam je ime prof. Elio Migliorinija, ki poroča o mednarodnem geografskem kongresu, zadnji daljši prispevek pa je prevod znanega članka Zdravka Pečarja o potovanju v Egipt. Mnogo je kratkih vesti, recenzij knjig, na koncu pa še bilten društva. Vsekakor zanimiva in pestra vsebina!

Po vsebini prve številke lahko sodimo, da ima revija res mednarodni in popularen značaj. Bilo bi pa zanimivo slišati besedo redakcije o programu, ki bi določal osnovne črte delovanja. Vsekakor je potrebno, da je vsebina revije zelo popularna, kajti le tako bo lahko v veliki nakladi prodrla v svet, vendar bi ne bilo odveč, če bi od časa do časa, morda pa tudi v vsaki številki, objavili kak prispevek, ki bi bil na znanstveni višini, saj je znano, da je med geografi-esperantisti mnogo pomembnih imen. Vsekakor bi bila



tudi redna bibliografija del, revij in pomembnejših člankov hvaležno torišče te revije.

Od »Geografia revuo« precej pričakujemo. Porok za to nam je že samo ime urednika in tudi vseh ti-

stih, ki so sodelovali v prvi številki. V njej bodo lahko objavljeni tudi tisti prispevki, ki so mednarodnega značaja in niso primerni za nacionalne geografske publikacije.

D. Zalar

## KEMIČNA TOVARNA - DOMŽALE

### PROIZVAJA IN NUDI

Kromovi pigmenti  
Svinčeno belilo  
Železooksid zlati oker  
Železooksid rdeč  
Svinčena glajenka (pečarska)  
Svinčena glajenka (svetlo rum.)  
Svinčeni minij 32%  
Svinčeni minij 30%  
Litopon 28/30% ZnS

Pokrivno belilo  
Krompirjev škrob  
Krompirjev dekstrin beli  
Krompirjev dekstrin plavi 100 N  
Kromp. dekstrin rumen N 6  
Kromp. dekstrin rumen 40 ND  
Lepilo Mego special A (kromp.)  
Lepilo Medokan Mon (kromp.)  
Britska guma (krompirjeva)  
Koruzni škrob

Koruzni dekstrin beli  
Koruzni dekstrin plavi  
Koruzni dekstrin rumen  
Lepilo Mego special A (koruz.)  
Lepilo »Geko« za livarne  
Dekstrinsko lepilo RS  
Britska guma (koruzna)  
Mleti barit  
Mleti kalcit

## Ali ste že pokusili naše cigare

Havana

Trabuko

Brazilka

Karavanka

Cigarilos in

Kratke domače?

IZDELANE SO IZ PRAV ZA CIGARE PRIDELANIH DOMAČIH IN UVOZNIH TOBAKOV. SPOZNAJTE NJIHOVO VREDNOST, IZBERITE SI USTREZAJOČO KVALITETO IN PREPRIČANI SMO, DA BOSTE POSTALI NAŠ REDNI ODJEMALEC

BOGATI ASORTIMENT NAŠIH CIGARET ZADOVOLJI TUDI NAJZAHTEVNEJŠEGA KADILCA

## Tobačna tovarna Ljubljana

OSNOVANA 1871



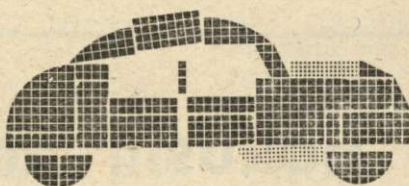
# AVTOTEHNA

ZASTOPSTVO INOZEMSKIH FIRM

LJUBLJANA

CELOVSKA CESTA 38

TELEFON 30-040, 30-900



## GENERALNA ZASTOPSTVA ZA JUGOSLAVIJO:

**GENERAL MOTORS:** Opel, Chevrolet, Buick, Pontiac, Oldsmobile, Cadillac, Vauxhall, Bedford

**NOVA WERKE:** bati, batni obročki in cilindrske puše za vse avtomobilске, ladijske in stabilne motorje

**SASBRE:** avtomobilске in industrijske zavorne obloge, ter obloge sklopnih plošč

**TRIONE - RICAMBI:** ležaji motornih gredi

**VALVOLINE:** avtomobilska, tehnična olja in masti







VELIK  
GOSPODARSKI  
DOGODEK  
OD 29. SEPTEMBRA  
DO 7. OKTOBRA 1956

# SEJEM IZVOZNIH ARTIKLOV FLRJ V LJUBLJANI

PODROBNA POJASNILA  
IN PROSPEKTE DAJE:  
GOSPODARSKO RAZSTAVIŠČE

Ljubljana, Titova. 50  
Telefon: 32-930  
Telegram: Razstavišče, Ljubljana

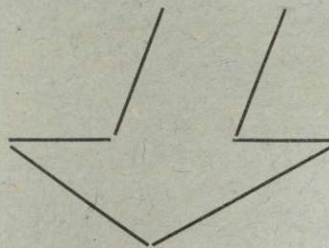
VABLJENI DOMAČI  
IZVOZNIKI  
VELIKO ZANIMANJE  
INOZEMSTVA



# Cementarna

## TRBOVLJE

PROIZVAJA  
ŽE 80 LET



prvovrsten portland cement  
znamke PC 250 (bivši C 500)