



Štev 2.

V Ljubljani, 15. februarja 1937.

Leto 54.

**Vsebina:** Pod kakšnimi razmerami živi kmet v naši državi. — Izboljšajmo kolobar. — K članku: O sestavi krompirja iz severnega dela Dravske banovine. — Kontrola lemežev. — Izravnava vprege na vagi. — Za pridelovalce travnih semen. — Orodje za izravnavanje travnikov in pašnikov. — Apneni belež. — Razglas. — Racionalna obnova vinogradov. — Ali je bila lani samo peronospora kriva slabe vinske letine? — Omejitve svobode prevažanja čebel. — Človek in les. — Pravilno vzdrževanje žage. — Usoda zemljiških kupčij, sklenjenih pred 20. aprilom 1932. — Razširjenje poljskih služnosti pred sodiščem. — Družbene zadeve in razno.

## Pod kakšnimi razmerami živi kmet v naši državi.

(Izveček iz predavanja dr. M. Nedelkovič-a.)

Na 248.655 km<sup>2</sup> našega državnega ozemlja živi preko 15 milijonov prebivalcev. Od kmetijstva se preživlja neposredno 12 milijonov ali 80%. V državni in samoupravni službi je 440.000 nameščencev ali 3.5%, ki pa s preko milijon svojcev, ki žive na račun teh javnih plač, pravzaprav tvorijo 9.5% vseh prebivalcev. Od industrije živi 700.000 nameščencev z 1.2 milijona svojcev ali 7.5% vsega prebivalstva. Trgovina prehrani 200.000 zaposlenih in 300.000 izdržanih prebivalcev ali 3.5%. Od takozvanih prostih poklicev se preživlja s svojci 1%, od raznih drugih popoklicev 2.5%, a nezaposlenih je 2%. Če upoštevamo le one poklice, ki črpajo dohodke od čiste proizvodnje, se preživlja 80% od kmetijstva. Vsi ostali vsaj deloma žive od kmetijstva, saj noben drugi stan se ne preživlja le iz dela, ki ga ne bi kmet vsaj deloma plačeval (uradništvo, prosti poklici, sluge, trgovski zaslužek) ali pa od njih kot glavni potrošač kupoval izdelke (obrtni, industrija, rudarstvo). Iz tega izhaja, da se kot narod preživljamo v naši državi pretežno od kmetijstva in da je 95% dohodkov prebivalstva odvisnih neposredno ali posredno od razmer pod katerimi živi kmet.

\*

Od celokupne državne površine je le okoli 30% oranice, travnikov in pašnikov 23%, vinogradov in sadonosnikov 0.2%, gozdov 29%, a osta-

nek 18% je neproduktivnega. Upoštevajoč, da izkorišča okoli 2 milijona kmetij 14 milijonov ha produktivne zemlje, odpade povprečno na 1 kmetijo: 4 ha oranice, 3 ha travnikov in pašnikov in 0.3 ha vinogradov in sadonosnikov. Stvarno pa kmetije večinoma nimajo tega obsega, ker zavzema malo število velikih posestev znaten del produktivne zemlje. Radi tega  $\frac{2}{3}$  vseh kmetij ima manj od 3 ha produktivne zemlje. Primerjajoč obljudenost v raznih državah dobimo, da se preživlja na 100 ha produktivne zemlje v Jugoslaviji 120, v Rumuniji 97, v Madžarski 72, v Avstriji 64 in v Nemčiji 52 prebivalcev.

Upoštevati se mora pri tem, da 20% kmečkega prebivalstva pri nas sploh nima zemlje in da se preživlja z delom na tujih kmetijah.

Od Ujedinjenja se je število prebivalstva v naši državi povečalo za okoli 3.000.000. Letno priraste torej okoli 200.000 duš, od katerih na vasi 150.000. **Ves ta prirastek treba prehraniti, pa ako se ne poveča površina obdelane zemlje, ali vsaj razpoložljiva površina pravilno razdeli, mora kmet svoje dohodke na drugi način povečati (z živinorejo, mlekarstvom, perutninarstvom, sadjarstvom, z delom v industriji, rudarstvom, turizmom, domači obrti itd.).**

\*

Število živine je v zadnjih petih letih gospodarske stiske znatno padlo.

Kmet je moral vsled nizkih prodajnih cen vseh produktov prodati konje, govedo, drobnico in perutnino, samo da prehrani sebe in svoje ter plača neodložljive obveze. Vsled raznih bolezni zgubimo letno skoro 1 milijardo dinarjev na poginulih živalih, ker ni naša veterinarska služba pravilno organizirana.

Pomanjkanje živine se že opaža na žetvenih donosih, ker ne obdelujemo in gnojimo njive tako kakor bi bilo potrebno. V nekaterih predelih države je donos pšenice na ha padel od 12—15 mtc na 6—7 mtc! Seveda kmet vsled redukcije števila živine nima dohodka od prodaje telet, jagnet, perutnine, jajc, mlečnih izdelkov, volne i. t. d. **Žalostno pa je, da se je tudi njegov obratni kapital, ki je ležal v vrednosti živine, zmanjšal in ta obratni kapital ni mogoče v kratkem zopet pridobiti, da bi se mogel izkoristiti takrat, kadar bo gospodarska stiska prenehala.**

\*

V letih gospodarske stiske kmetije niso mogle obnavljati ali celo popravljati svojih strojev in orodja. Koliko nerabnega mrtvega inventarja leži po kmetijah, ki bi se s popravili zopet usposobil za delo! Isto velja za vse gospodarske zgradbe, ki se bodo prej ali slej morale popraviti, če naj ljudje in živali ne trpe na zdravju.

Brez pripravnega orodja v zanemarjenih gospodarskih poslopih naše kmetijstvo postaja vedno bolj primitivno, namesto da bi napredovalo.

\*

Težkoče pri izvozu proizvodov, za katere moramo kot aktivna agrarna

država iskati drugod primerne kupce in pa malo število večjih mest z dobro situiranimi domačimi potrošači, so vzrok, da je povprečni dohodek kmetije tako majhen.

Leta 1925. se je cenil skupni dohodek vsega narodnega gospodarstva na 80 milijard dinarjev, odnosno 60 milijard, če odštejemo uradniške plače in slične dohodke. Leta 1933. se je ta dohodek cenil le še na 33 milijard. Dohodki kmeta so se med tem zmanjšali za 57.4%, a drugih gospodarskih stanov le za 39.62%. Leta 1925. se je računalo, da je imel povprečno kmečki prebivalec letno Din 3796 dohodka, a leta 1933. le še Din 1346.—. Zmanjšanje je torej znašalo 64.55%, ker se je istočasno kmečko prebivalstvo povečalo za 1.5 milijona duš.

**To osiromašenje vsled gospodarske stiske z istočasnim povečanjem prebivalstva na kmetih, samo še povečava splošne težke prilike kmeta v zvezi s potrebami njegove kmetije, torej s pomanjkanjem zemlje, živine in mrtvega inventarja.**

Pod pritiskom padca cen kmet. proizvodom se je naš kmet zadolžil vedno bolj in bolj. V letih gospodarske krize je mogel malokdo plačati iz dohodkov kmetije davke in druge obveze, ki so takorekoč ostale iste kot v dobi prosperitete. Še manj pa so se odplačevali dolgovi iz let povojne gospodarske konjunktore. V pretežnem delu države je kmet plačeval za najete dolgove večje obresti kot jih plačujejo mestni pridobitniki, ker je naš kreditni sistem tako organiziran, da so ceneni krediti državnih denarnih zavodov nedosegljivi za kmeta.

**Posledica teh prilik je razdolžitve kmetov po uredbi o kmečkih dolgovih, s katero pa na žalost ni tudi rešeno vprašanje bodočega kmetijskega kredita, ki je nujno potreben za obnovo kmetij in gospodarstva.**

Službeno je dokazano, da preko polovico našega kmečkega prebivalstva dokupuje žito in koruzo za hrano in da je prehrana splošno nedovoljna in slaba. Vaški prebivalci, ki nimajo dovoljno lastne zemlje za preživljanje, nudijo svojo delovno moč, kjer se le pokaže možnost kakšne zaposlitve. V teh letih nerentabilnosti, jih namreč kmetije niso mogle zaposliti, kljub temu, da so zahtevali za 16—18 urno delo le 6—7 Din dnevnice pri lastni hrani. Morali so iskati zaposlitve v domači industriji in javnih delih, ker se izseliti niso mogli. Povečal se je kader nezapo-

slenih in brezdomcev, ki zopet povprečno obremenjujejo kmeta.

**Slaba prehrana, izčrpanost s pretiranim delom in nedovoljna higijena hrane, obleke in stanovanja so povečale umrljivost otrok in razširjenje bolezni.** Na tuberkulozi je v naši državi bolnih čez 400.000 ljudi, a letno jih na tej bolezni umre 40—50.000. Malarija in druge nalezljive bolezni zahtevajo isto toliko žrtev, posebno med odraslimi, ki bi bili sicer sposobni za delo.

Nanizali smo nekaj misli iz omejenega predavanja, ki je zajelo probleme naših kmetij iz splošnega vidika za celo državo. Vsak čitalec bo

### Poljedelstvo.

## Izboljšajmo kolobar.

Inž. Sadar.

Dandanes, ko so usahnila vrela kmetijskega kredita, ne moremo pričakovati od kmetovalca, da bo mnogo investiral v svojo kmetijo za njeno tehnično izpopolnitev. Lahko pa mu priporočamo in tudi pričakujemo od njega, da bo odstranil s kmetije in iz kmetovanja razne nedostatke in pomanjkljivosti. To ga prav nič ne stane, razen nekaj dobre volje in razumevanja. Nekateri na videz malenkostni ukrepi morejo izdatno izboljšati dobičkanost kmetije. Te ukrepe mora kmetovalec izvesti v svojo korist in v korist splošnosti, kajti njih izvedbe ga denarno prav nič ne bremene. Med nje spada tudi stalnost v izkoriščanju polja. To stalnost pa more doseči le z uvedbo stalnega kolobarja.

O kolobarju našega kmetovalca se tako malo razpravlja, da se človeku kar čudno zdi. Ali izvira to od tega, ker se pripisuje kolobarjenju premalo vrednosti in gospodarskega pomena ali pa je to znak, da je v tem pogledu pri našem kmetovalcu vse v redu, kar bi pomenilo, da tako pazi na kolobar in ga tako dobro izvaja, da ni nobenega povoda za očitke, da se torej tudi ne da nič več popraviti?

Mislím pa, da smo še daleč od tega idealnega stanja in da se najbrž premalo zavedamo pomena kolobarjenja za gospodarski uspeh kmetije. Ne bo torej po mojem mnenju odveč, če se za kolobar malo več pozanimamo.

Morda bodo med čitalci kmetovalci, ki so vprašanje kolobarjenja že natančno premislili in si tudi uredili za svoje razmere prikladen kolobar. Tudi njim ne bodo škodile te vrstice, saj bodo lahko ponovno pre-

našel za svojo kmetijo in lastne prilike mnogo resničnega, kar mu bo dalo povod za razmišljanje. Rešitev vseh teh nadlog leži predvsem v nas samih, ker če mi sami gospodarstva nočemo ali ne znamo prilagoditi vladajočim razmeram nam tudi tuja pomoč ne bo mogla pomagati. V naših prilikah nam bo koristila le mnogostranost v proizvodnji, tako da bodo sedanji postranski in priložnostni dohodki postali redni. Predvsem pa čuvajmo svoj obratni kapital, ki je vložen v živem in mrtvem inventarju, ker če tega zapravimo, gospodarstvo ne more nikdar več ozdraviti.

gledali svoj kolobar in morda le našli kakšen nedostatek. Vrstice pa niso namenjene v prvi vrsti njim, temveč le onim, ki si glede kolobarjenja še niso na jasnem in ki le morda preveč grešijo v tem pogledu.

Morda se bo kdo pomilovalno nasmehnil, češ, jaz kolobarim prosto, svobodno, torej na najnaprednejši način. Tem bi pa povedal svoje mnenje, da nisem pristaš svobodnega, prostega kolobarjenja, ker je tako kolobarjenje navadno le na videz napredno, v resnici pa dela kmetovalec pri tem takšne napake, da bi se takemu kolobarjenju bolje reklo „prostaško“, ne pa „prosto“. Razmišljajmo kolikor hočemo, na kraju bomo morali le priznati, da res prostega ali svobodnega kmetovanja prav za prav ni. Kajti so pravila, so prirodni pa tudi gospodarski zakoni, ki morajo biti tudi pri tem načinu kolobarjenja upoštevani, če želimo gospodarskih koristi. Napake, ki se pri tem načinu kolobarjenja prav rade pritepejo v kmetovanje, so včasih tako težke, da jih moremo odstraniti le z velikimi žrtvami, ki seveda znižajo gospodarski dobiček. Prosto kmetovanje, ki obstaja v tem, da njive izkoriščamo brez stalnega gospodarskega načrta, zasledujoč vedno le največjo gospodarsko korist in izkoriščenje trenutnih ugodnih cen na tržišču, zahteva namreč ne le visoko osebno sposobnost kmetovalca, temveč tudi obilo denarnih sredstev, obilo gnoja, kratkoročno mnogo obratnega kapitala; pri vsem tem je pa zelo tvegano in zapelje nas lahko pri izvajanju v zagato, iz katere se le težko rešimo, ali pa le z visokimi žrtvami.

Zato sem mnenja, da je za vsakega kmetovalca bolje, da ima stalen kolobar, kajti kmet ne sme špekulirati, ker tudi kmetija sama ne prenese špekulacije. Vse nagle spremembe v kmetovanju se slabo obnesejo. Tekom desetletij se je udomačil za vsak okoliš precej stalen način kmetovanja in kdor se odstrani od njega, navadno slabo vozi, dokler ne pripelje nazaj v kolotečine gospodarskega reda, ki je za ta kraj najprikladnejši. Slabe zglede, ki potrjujejo moje trditve, imamo po vojni v vseh delih naše države in naše banovine. Povojni čas je bil za našega kmetovalca res zapeljiv, da bi opustil star red v gospodarstvu in da bi se lotil panog, ki naj bi hitreje pomagale gospodarju do blagostanja. Tako smo doživeli po vojni, lahko bi rekli „inflacijo“ (= poplavo) hmelja. Kako se je končala, je splošno znano in ne bom ponavljal. Drugod smo doživeli „inflacijo“ živinoreje. Ko je nastopila gospodarska stiska in je cena živine občutno padla, so tudi ti kmetovalci občutili neprijetnosti in nevarnosti špekulacije v kmetijstvu. **Za nas je in ostane mnogostranost v kmetijskem obratu temelj in glavno pravilo.** Prehraniti najprej družino, nato živino, pridelati nekoliko za prodajo, čim bolj se otresti potrebe izdajati denar v trgovini, so načela, ki nas morajo voditi pri ureditvi kmetije. Ta načela so stalna, zato mora biti tudi vsa organizacija kmetije postavljena na stalne temelje, na stalen gospodarski načrt. Tega si pa ne moremo misliti brez stalnega kolobarja.

Pod stalnim kolobarjem pa si ne smemo zamišljati okornega, nikakor ne izpremenljivega kolobarja, ki bi nam predpisoval za vsako kmetijsko rastlino stalen, neizpremenljiv red sejanja. Takšen kolobar gotovo ni umesten. Priporočati morem le stalen okvirni kolobar, ki je toliko gibčen, da lahko rastline, ki imajo slične zahteve in potrebe, brez nadaljnega lahko menjamo na istem oddelku. Da se razumemo, evo primera! Ne priporočam le-ta kolobar: 1. krompir, 2. oves, 3. detelja, 4. oz. pšenica. Okorel je, neprikladen. Glasi naj se pravilno: 1. okopavina, 2. jarina, 3. krmilna rastlina, 4. ozimina. Tako smo si ohranili svobodo, da rastline po volji in potrebi menjamo v okviru omenjenega kolobarja, kar je za dobičkanosno kmetovanje neoljubno potrebno. Pri omenjenem okvirnem kolobarju lahko izrabljamo njiivo tak-le:

1. Na oddelku, ki je določen za okopavine in močno pognojen, lahko sadimo ali krompir, ali sladkorno

ali krmilno peso, ali koruzo ali celo zeleno koruzo.

2. Na oddelku za jarino lahko sejemo katerokoli jaro žito, ječmen, oves ali pšenico, ni tudi nobeno zlo, če sejemo na tem oddelku celo ozimino, ako so okopavine njivo zapustile zgodaj jeseni (rani krompir!).

3. Na oddelku za krmilne rastline sejemo lahko deteljo ali drugo krmilno rastlino, ki zbira dušik, n. pr. mešanico ovsa in grašice. Če pa ne potrebujemo toliko krme, pa lahko delno sejemo stročnice za zrnje, n. pr. fižol. Končno lahko vrinemo na ta oddelek celo rastline, ki dušik trošijo, n. pr. krmilno peso, zeleno

koruzo, seveda le, če imamo na razpolago obilo gnojla.

4. Na oddelku za ozimine lahko sejemo ozimno pšenico ali oz. rž ali celo oz. ječmen.

Na ta način smo si torej ohranili kljub stalnemu kolobarju še vedno dovolj prostosti, da naše kmetovanje prilagodimo ali bolj za pridelovanje krme ali za pridelovanje tržnih rastlin. Pri tem pa kolobarja ni treba prav nič izpreminjati. Takšen kolobar je prikladen za mnogo večja področja, kakor pa kolobar, ki navaja posamezne rastline podrobno.

(Dalje prihodnjič.)

## K članku: O sestavi krompirja iz severnega dela Dravske banovine.

Ing. I. Zaplotnik.

### Opomba uredništva.

Članek „O sestavi krompirja iz severnega dela Dravske banovine“, ki je za našo proizvodnjo po priobčenih rezultatih zelo značilen, smo objavili v „Kmetovalcu“ iz razloga, ker je to vprašanje za kmeta dravske banovine eno najbolj važnih in ker smatramo kot umestno, če se o njem že javno razpravlja, da se to vrši v strokovnem listu. Dosledno temu prinašamo kritiko in smo pripravljeno objaviti tudi druga strokovna mnenja.

Pod tem naslovom je izšel v prvi letošnji številki „Kmetovalca“ članek g. Henrika Mohorčiča, v oklepaju pa je še rečeno, da je tisti članek poročilo iz Banovinske kmetijske poskusne in kontrolne postaje v Mariboru. V uvodu je omenjeno, da smo se dozda morali pri oceni naših pridelkov posluževati tujih virov, in da je bila splošna želja in potreba, da dobimo vpogled v sestavo našega krompirja. V razpredelnici so objavljeni pisani rezultati, iz katerih naj bi v bodoče zanimanci mogli sklepati, kako se bodo razne vrste (mišljene so najbrž sorte!) krompirja obnesle na raznih tleh pri normalnem gnojenju. Na kraju je še omenjeno, kakšen krompir da je pridelala Banovinska vinarska in sadjarska šola v Mariboru. — Ves članek temelji na pridelku letnika 1935.

Prebral sem članek, pregledal razpredelnico in sem se v začudenju vprašal: Kaj naj se sklepa iz teh nemogočih podatkov? Glede našega krompirja se iz tistih številk prav nič ne more sklepati, ne o tem kako se bodo obnesle razne sorte na raznih tleh in ne o tem, kako bodo odgovarjale na normalno gnojenje. Prav čisto nič. Rezultati glede beljakovin bi

mogli približno odgovarjati, toda rezultati glede škroba! Pisec trdi, da so to rezultati analiz krompirja — jaz pa trdim, da so to nemogoči rezultati analiz zdravega in zrelega krompirja. Iz tistih številk izhaja, da se pri nas krompir obnaša absolutno drugače, kakor po celem svetu! —

Poglejmo, kako se berejo rezultati analiz krompirja v tem članku! Beli pozni gladki krompir iz Ptuja je imel 8.69% škroba, kifelc iz Ptuja 21.87%, rani rožnik iz Ptuja pa 17.37%. Pozni beli iz Vranskega je imel celih 6.15% škroba, rani rožnik prav od tam pa 18.9%. Te številke niso racionalne, kakor v dotični razpredelnici še mnoge druge tudi ne! Dandanašnji mislim, na celem svetu ne najdemo več zdravega in zrelega kulturnega krompirja s 6.15% škroba. Toliko škroba vsebuje krompirjeva juha. Če pa je pisec analiziral bolan ali nezrel krompir, bi pa smeli od njega pričakovati, da to sam od sebe, istočasno z rezultatom pove. Ves strokovni svet ve, da je vsebina škroba pri krompirju sortna lastnost, da se škrobnost res sicer nekoliko spreminja, vendar pa le do gotove meje, in končno vsak ve, da so pozne sorte mnogo bolj škrobne od ranih sort. Člankar pa objavlja presenetljivo vest, da se v severnem delu „Dravske banovine“ krompir obnaša čisto drugače, da proizvede rana sorta trikrat več škroba, kakor pa pozna. Kdor to verjame, je zavidanja vreden v današnjih težkih časih, ko je vera tako težko dosegljiva. Vera v tak rezultat in strokovno mnenje pa sta dve stvari, ki sta zelo, zelo daleč narazen!

Evo, zakaj! Vsaka rastlina ima v svojem življenju dve dobi: prvo, ko sama raste, — samoohrana —, drugo, ko zbira rezervne snovi za potomstvo — ohranitev vrste. — Čim več časa ima rastlina na razpolago, tem dalje časa lahko raste, in tudi več rezervnih snovi lahko nabere. Tako tudi krompir. Do cveta približno raste in ustvarja svoje organe — liste, ki zbirajo sončno energijo in jo pretvarjajo v krompirju svojske snovi. Ko krompir doseže višek razvoja, se celo delovanje njegovih organov preusmeri: snovi, ki jih pridela v svojih listih, ne porablja več za nadaljnjo rast, marveč jih zbira v posebnih organih, ki služijo ohranitvi vrste, v gomoljih. Čisto enostavno in lahko razumljivo je, da se vsaki prostor lažje bolj napolni, če ga dalj časa polnimo. Prav tako je s krompirjem in tvorbo škroba. Rani rožnik, ki zaključi svojo rast konec julija, ne more več zbirati škroba v avgustu in septembru, kar lahko še dela pozna sorta, n. pr. jubel. To je enako v tujini, prav tako kakor pri nas. Vse rane sorte vsebujejo malo škroba — recimo 10—15%, zato pa razmeroma več beljakovin, vse pozne sorte imajo več škroba, 15—20% in čez, in v primeri s škrobom manj beljakovin. Vsled tega tudi nikjer na celem božjem svetu ranih krompirjevih sort ne uporabljajo za proizvodnjo škroba, marveč za jed, pozne sorte pa uporabljajo tudi za industrijo. Smo pač ljudje že taki, da raje jemljemo tam, kjer je več. Tudi škrob iščejo tovarnarji raje tam, kjer ga je več. Vse močno škrobnate sorte so pozne, povsod, ker je to sortna lastnost; in čim bolj so škrobnate, tem poznejše so, tudi povsod. Le iz priobčenih analiz izhaja nasprotno. Nikjer na celem svetu ne najdete zdravega in pravilno dozorelega jubela, ki bi imel samo 7.91% škroba, kot navaja članek za jubel Mariborske vinarske in sadjarske šole l. 1935. Mnogo bolj bi ustrezalo izkustvu, da je dotični jubel imel 17.91% škroba, oneidovec in kresnik pa po 16%, ne pa 6.28, oziroma 6%.

Mislim, da smo opravičeni zahtevati tako od onih, ki kake ugotovitve objavljajo pod svojim imenom, kakor tudi od onih, ki svoje ime pokrivajo še s plaščem kakega zavoda, da malo verjetnim ali neverjetnim ugotovitvam priključijo svojo verjetno razlago.

In končno še tole vprašanje: če preizkuševalec sam, ki pozna podrobnosti, ne zna raztolmačiti in razložiti rezultata, in ga, če je neverjeten ne objasni, kdo naj to mesto

njega napravi? Mar oni, ki mu podrobnosti niso znane?

Kadar si takoj ne znam pojasniti in ne morem takoj razumeti uspehov, ki mi jih da neki moj poskus, se potrudim, da to najprej sam razumem,

da to najprej sebi razjasnim, potem šele to objavim za javnost. Če pa ne znam ali ne morem razložiti uspehov lastnega poskusa, sem pa tiho in premljujem.

## Kontrola lemežev.

Ing. B. F.

V nemških strokovnih listih čitamo, da so se tudi letos v Nemčiji izvršile preizkušnje lemežev raznih tovarn. Te preizkušnje se vrše 6 let in sicer ne vrši kontrola država, temveč so se predstavniki industrije in kmetijstva prostovoljno sporazumeli, kako se naj lemeži preizkušajo. Podatki se vsako leto objavljajo v strokovnih časopisih in kmet zamore iz podatkov najbolje spoznati, kakšne kakovosti je lemež in kateri bo njegovim prilikam najbolj odgovarjal. Kupujoč le priznane izdelke, nemški kmet upliva na tovarne, da ga postrežejo le z najboljšim blagom.

Svrha kontrole je, da se ustanovi ali se uporablja za lemeže takšna sirovina, da je iz nje proizvedeno jeklo dovolj trdno in trpežno, da se hitro ne krha, zlomi in obrabi. Pri tem pa mora biti prodajna cena lemežev temu primerna, torej odgovarjajoča uporabljenemu materialu in stroškom izdelave, z eno besedo zmožljiva za potrošača. Seveda se pri tem tudi pazi, da je kakovost jekla vsake tovarne izenačena, ker sicer nastanejo težave v vaški kovačnici pri predelavi in kaljenju lemežev.

Na podlagi takšne laboratorijske preizkušnje se izdelki dele v 3 skupine: Popolnoma prekaljeni, normalno na ostrini prekaljeni in končno neprekaljeni lemeži. Izdelki tovarn, ki se tudi pri nas uporabljajo, so bili letos sledeče ocenjeni. V prvo skupino spada izdelek tovarne Eberhard, z zaščitno znamko „skakajoči merjasec“, a v drugo lemež tvrdke Rud. Sack z napisom „Sack“. Pri tem je upoštevati, da lemeže iz prve skupine ne more vsak vaški kovač ostriti, ker mora imeti za to posebne priprave.

In pri nas? Nikdo se ne briga iz strokovnih vrst, če naše tovarne izdelujejo za naše kmečke razmere prikladne fabrikate in če tovarne zaslужijo carinsko zaščito. Nekatero tovarne se trudijo, da svoje izdelovanje spopolnijo in prinašajo na trg standardizirane izdelke, ki lahko tekmujejo s tujimi. Doživijo pa redno razočaranja, ker nikdo jih ne

ščiti. Za to s svojimi nekoliko dražji kakovostnimi izdelki ne morejo izdržati konkurence na videz prvovrstnega ali kakovostno slabega, toda cenenega blaga. Zato naša proizvodnja ne napreduje tako kot bi bilo želeti. Znan je slučaj, da je neki trgovec naročil pri neki naši tovarni lemeže, ki naj ne tehtajo več kot 1.40 kg, da bodo cenejša. Ta tvornica izdeluje normalne lemeže z 2.20 kg teže in ni hotela tako nestrokovno naročilo izvršiti. Trgovec je nato kupil navadno mehko železo, našel neko nestrokovno podjetje, ki mu je potem lemeže izdelalo. Brezvestnemu trgovcu je bilo glavno, da je blago mogel ceneje, toda z neprimerno visokim dobičkom prodajati, a malo se je brugal za to, da je opeharjeni kmet moral lemež že po polletni uporabi zavreči kot neuporabljiv. Takih slučajev je pri nas vse polno in potem se čudimo, če naša strokovno usposobljena podjetja propadajo, a kmet zgublja vero v poštenje!

Ali ni mogoče tudi pri nas izvesti kontrolo industrijskih izdelkov, ki jih rabi kmet v svojem gospodarstvu? Zdi se mi, da bi bilo to dolžnost tehnične in agronomske visoke šole. Želeti bi bilo, da naše bodoče kmetijske zbornice posvetijo temu vprašanju vso svojo skrb in primerne inicijative, ker kmetijske zadruge in društva ne morejo, kljub svojim nesebičnim delom prepričati kmeta, da je malenkostno dražje blago bolje in rentabilnejše. V tem pogledu je pri nas potrebna stroga javna kontrola in temeljita propaganda pri kmetu, če hočemo očistiti trg tujega in domačega slabega blaga.

## Izravnava vprege na vagi.

Ing. F. B.

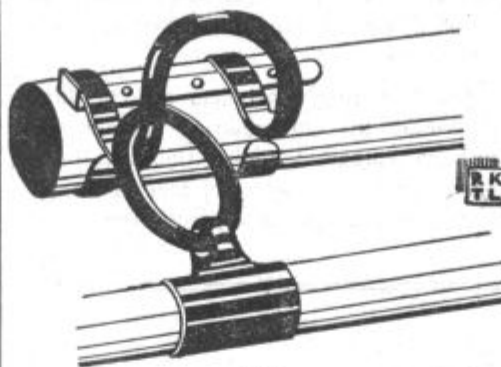
V kmečkem gospodarstvu se mora dostikrat v vprego uporabiti dve različno močne živali ali pa se mora ena žival manje obtežiti, ker je breja, oziroma še nepriučena vpreganju. V takih slučajih vpo-

rabljam vage z različno dolgimi kraki. ter vprežemo slabšo žival na daljši krak. Navadno imajo vage razen na sredini, še eno rinko za obešanje, in sicer 5 do 10 cm oddaljeno od glavne. Vago moramo v tem slučaju preobešati. Kakor pa naša slika kaže, se preobešanju lahko izognemo, ako je naprava za obešanje vagirov (trikelcov) tako napravljena, da se dolžina krakov vage lahko na njej menja. Trikelci pri tej napravi ne vise na navadnem obroču, temveč na navzgor zapognjeni kavlju podobni napravi, katere obe sloči stoje do 8 cm narazen. Kako se naprava pritrdi na vago, oziroma kako se obesi trikelc, je iz slike razvidno.

Zunanja sloč naprave je torej od sredine za 8 cm bolj oddaljena kot notranja.

Če z rinko pritrjeni trikelc zaokrenemo za pol kroga, ga premestimo na notranjo ali zunanjo sloč naprave in podaljšamo

ali skrajšamo en kraj vage. Čim je žival vprežena se trikelc ne more sam od sebe



Sl. 1.

premestiti, saj bi se moral za to preobrniti, kar pa radi zategnjenih štang ni mogoče. Naprava je priročna za navadne voze pri katerih imamo trikelce stalno obešene. Izdelati jo zamore vsak kovač.

### Travníštvo.

## Za pridelovalce travnih semen.

Ing. I. Zaplotnik.

Kr. banska uprava je v zadnjih letih podvzela hvalevredno akcijo, da pridobi naše kmetovalce za novo kulturo: za pridelovanje travnih semen. V naši državi porabimo vsako leto precej travnih semen. Toda večinoma ta semena uvažamo iz inozemstva, le deloma jih pridelujemo tudi doma. S tem, da ta semena kupujemo v tujini, grešimo trikrat: 1. plačujemo nabroj tujih posrednikov, ki tako žive na naš račun, 2. na naših poljih sejemo drugo tuje seme, toda pridelke, ki jih kot agrarna država moramo izvažati, prodajamo tujcem za ceno, ki jo oni določijo — če sploh hočejo kupiti od nas, in 3. navadno dobimo slabše blago kot je domače. Saj je znano, da vsaka rastlina uspeva najbolje v svojem podnebju, v okoliščinah, ki jih je vajena. Od semena pa, ki ga inozemski veletrgovec zbere s celega sveta, ne moremo z gotovostjo pričakovati, da bo prav na naših poljih dalo najboljši pridelek. Zato moramo z veseljem pozdraviti vsako prizadevanje, ki stremi za tem, da se osamosvojimo.

V ljubljanski okolici je že vpeljano pridelovanje mačjega repa in francoske pahovke. Okrog Osijeka pridelujejo angleško in laško ljuljko, travniško bilnico, rdečo bilnico in pašjo travo. Ti pridelki niti približno ne zadostajo za domače potrebe. Po prizadevanju banske uprave so se osmotali krožki travnih semenarjev. Tem je kr. banska uprava obljubila, da odkupi seme po ceni, o kateri lahko rečemo, da vsebuje tudi nagra-

do za trud, ne samo plačilo za blago. Samoposebi pa je umevno, da je kr. banska uprava stavila en pogoj: da semena ustrezajo normam, t. j. da so dovolj čista in dovolj kaliva. Tu pa nastajajo številne težave, ki jih občutijo zlasti začetniki, in ki jih bodo prebrodili le, če bodo dovolj vstrajni.

Na podlagi preiskav lanskoletnih travnih semen v laboratoriju kmetijske poskusne in kontrolne postaje v Ljubljani — okrog 50 raznih vzorcev — mislim, da moram pridelovalce opozoriti na nekatere okolnosti, ki odločilno vplivajo na kvaliteto semen. Kvaliteto ali vrednost semen ocenjujemo po važnih lastnostih. Kadar so te lastnosti take, kot jih navadno ima dobro seme dotične vrste, pravimo, da je seme normalno, da ustreza normam, ali povprečnim vrednostim. Take lastnosti, po katerih ocenjujemo vrednost semen, so čistota, kalivost, pri nekaterih semenih hektoliterska teža, absolutna ali ti-sočzrnska teža, odsotnost škodljivih primesi itd. Za nas prihajata v prvi vrsti v poštev čistota in kalivost. Te vrednosti izražamo v odstotkih; n. pr. če za neko seme rečemo, da ima 96.5% čistote, pomeni, da se v 100 utežnih delih dotičnega semena nahaja 96.5 delov čistega zrnja in 3.5 delov raznih primesi; če pravimo, da ima neko seme 85% kalivosti, pomeni, da od vsakih 100 čistih zrn kali 85, dočim ostalih 15 zrn pravzaprav nima nobene vrednosti.

Za nadaljnje razumevanje je potrebno, da imamo točno predstavo,

kaj se smatra za čisto zrnje, in kaj za primesi. Za čisto zrnje smatramo vse ono seme, ki je na prvi pogled zdravo, a natančneje povedano: vsako ono seme, od katerega moremo pričakovati, da se bo iz njega razvila normalna ali povprečna rastlina dotične vrste, seveda v kolikor se to more presoditi na zunaj. Če zrnju manjka klica, ga ne moremo prišteti med čisto seme, ker je popolnoma izključeno, da bi iz njega moglo sploh kaj zrasti. To v mnogih slučajih lahko opazimo na prvi pogled, n. pr. pri pšenici ali rži. Če je klica poškodovana, prištejemo tako zrnko k prime-sim, n. pr. zrnje, poškodovano od mlatilnice. Če je seme gluho, t. j. če so razvite samo pleve in luščine, ne pa tudi zrnko, prištejemo tako seme k primesim. Pri ovsu najdemo n. pr. često nekaj prav debelih zrn; pri natančnejšem pregledu vidimo, da se taka zrna sestoje iz dveh zrn, zunan- njega, ki je navadno gluho, in notran- njega, ki je navadno kleno. Zunanje, gluho zrnko štejemo med nečistoto. Iz navedenega vidimo, da se pri točni laboratorijski preiskavi marsikaj šteje med nečistoto, kar bi na hitro roko še smatrali za dobro. Za zgled sem navajal žitno zrnje, ki je dovolj veliko, da napake lahko vidimo s prostim očesom. Travno seme je žitu podobno, le da je mnogo drob- nejše.

(Nadaljevanje prihodnjic.)

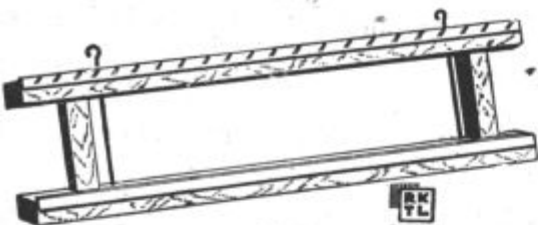
## Orodje za izravnavanje travnikov in pašnikov.

Ing. F. B.

Negovanje travnikov in pašnikov je ravno tako važno kot pri njivah, saj tudi na teh površinah produciramo velike količine hrane. V pravem času uporabljena brana, poravnanje krtin in razdelitev krav-jakov ob paši, spada med ono negovanje, ki daje sigurno korist.

Za ta dela dobavlja industrija razno pripravno orodje, vendar si ga lahko tudi sami brez večjih stroškov napravimo. Včasih zadostuje doma spletena trnjeva brana, ki jo primerno obtežimo ali pa stari obroči od koles, ki smo jih skupaj speli in jih vlačimo po zemlji.

Priložena slika prikazuje prav pripravno doma izdelano orodje. Sestoji se iz lesenega okvira. Na obeh podolžnih tramih, ki drse na zemlji, nabijemo železne šine, da je orodje bolj težko. Na železni šini srednjega podolžnega trama pritnamo 3 do 4 cm dolge tope zobe, ki parajo pri delu rušo travnika. Kaveljni za vprego gredo skozi oba trama in so na zadnjem z vijakom pritrjeni, s čemer okvir pridobi na trdnosti.



Sl. 2.

Na sliki se vidi orodje pokonci postavljeno od zdočaj. Trami so debeli

125×170 mm; sprednji je dolg 2,25 m, a zadnji 2,35 m, da je delo bolj enakomerno pri obračanju. Trami stoje eden od drugega 45 cm.

Orodje združuje pri delu funkcije brane, vlečke in celo valjarja. Vporabiti se mora za vprego 2 konja. Uporabljati se zamore prepletena s trnjem tudi za brananje in poravnavanje njiv pred setvo.

## Sadjarstvo.

### Apneni belež.

Ing. Lojze Prezelj, zasebni fitopatolog.

Apno, tako gašeno kot živo, se že dolgo vrsto let prav uspešno rabi v sadjarstvu za očiuvanje sadnih rastlin pred njihovimi številnimi zajedalci.

V prvi vrsti je apno potrebno hranilo za vse rastline. Njegov nedostatek se kaj vidno odraža na sami rastlini (bledo, rumenkasto listje, slab in krmežljiv razvoj), še vse bolj vidno pa na samem pridelku, ki je tako v količinskem kot tudi v kakovostnem pogledu nezadovoljiv.

Po novejših dognanjih služi apno za nevtralizacijo organskih kislin, ki nastanejo v rastlini kot medprodukt pretvarjanja škroba v številne druge zelo komplicirano sestavljene rastlinske snovi.

Apno pa je v drugi vrsti obrambno, deloma tudi zatiralno sredstvo v boju s škodljivci. Praktična iskustva so sicer dokazala, da niti živo, nito gašeno apno nima popolno uničujočega delovanja niti na trose in podgobje glivic, niti na razne razvojne oblike številnih živalskih rastlinskih škodljivcev. Gašeno apno je ponekod še dandanes v rabi v borbi proti snetjavosti na žitu. Pripomnimo pa naj, da je za to svrhu nerabno, močno škodljivo, ker v veliki meri zmanjšuje semenu sposobnost kalitve.

V sadjarstvu se rabi posebno gašeno apno že precej časa. Apneni belež, ki mu mnogi odrekajo vsako vrednost v pogledu očiuvanja rastlin pred njihovimi škodljivci, je vendarle, to posebno radi cenenosti kot tudi same koristnosti, vprav danes edino sredstvo, ki ga moremo s tega mesta vsakomur priporočiti. Če si že sami ne moremo živega apna prirediti, si ga pa prav lahko za cenen denar kupimo. Na ta način je danes, v času, ko v marsikateri hiši primanjkuje denarja celo za sol in najpotrebnejše, edino mogoče, da očistimo sadovnjake vsaj nadležnega in močno škodljivega mahu in lišaja, ki se tako bohotno razrašča skoro v vseh naših sadovnjakih.

Pri uporabi apnenega beleža stopa v ospredje tudi vsega upoštevanja vredna okolnost, da so namreč naši sadjarji trenutno kaj slabo preskrbljeni s škropilnicami, brez katerih pa je raba vseh številnih obrambnih, odnosno zatiralnih sredstev skoro popolnoma izključena.

Sestav in tudi raba apnenega beleža je enostavna in priročna, radi tega ga tudi s te strani priporočamo. Ob tej priliki pa seveda prav radi poudarjamo, da so potrebna za uničevanje škodljivcev, za res popolno izvedbo posebno zimskega škropljenja druga kemična sredstva (žvepleno-apnena brozga, arborin itd.), ki so za te svrhe dandanes oblastveno priznana in tudi splošno v rabi.

Apneni belež moramo pravtako z vso natančnostjo prirediti kot katerikoli drugo kemično obrambno sredstvo. Živo apno naj bo kar moč sveže, brez primesi peska ali zemlje, če le moč v večjih grudah. Tudi ni vseeno, kako apno pogasimo. Odtehtano količino živega apna moramo politi najprej z malo vode in ko večje grude že razpadejo, prilijemo nadaljno količino vode in zopet pustimo, da se apno kuha, kot pravimo. Le na ta način ugašeno apno je res dobro za prireditev apnenega beleža kot tudi vseh drugih snovi, za katere napravo nam služi apno.

Za napravo 100 l apnenega beleža potrebujemo 12,5 kg živega, sveže žganega apna, ki ga pogasimo, kot smo zgoraj opisali. Prav toliko dodamo tudi čistega, najbolje presejanega bukovega pepela, ki ga stresemo počasi, ob neprestanem mešanju, v raztopino gašenega apna. Posodo, v kateri smo belež priredili, pokrijemo, to še posebno, če je posoda na prostem. Tako prirejeni apneni belež mora stati še 6—7 dni, vsak dan pa ga moramo vsaj trikrat dobro premešati. Šele zdaj je apneni belež goden za rabo. Pred vsakim odvzecom v manjšo posodo, ko belež ra-

bimo, moramo zmes vselej dobro premešati.

Apneni belež rabimo lahko takoj, ko listje odpade vse tja do spomladanske brstitve. Drevesca vselej popreje dobro s strgulo ostrgajmo in s ščetjo očistimo, nakar jih z navadnim zidarskim čopičem premažimo z apnenim beležem vse od tal pa tako visoko v krono, kolikor le moremo doseči. Po potrebi natakimo čopič na odgovarjajoč lesen drog, ali pa si pomagajmo z lestvo.

Omenili smo sicer že, da ima gašeno apno le nezatno sposobnost uničevanja glivičnih trosov in njihovega podgobja. Priznano pa je delovanje na živalske škodljivce in njihovo zalego. Uničuje pa popolnoma mah in lišaj, ki postane najprej rdeč, nato pa rudečkasto-rumene barve.

V kolikor apneni belež ni direktno zatiralno sredstvo, vsekakor v veliki meri varuje drevo pred napadom in okuženjem, ki tako pobeljeno vse lažje kljubuje in tudi občutno zmanjšuje pogoje sami naselitvi rast-

Beljenje dreves ima nadalje tudi priznan pomen z ozirom na brambo sadnega drevja pred zajcem. V tem slučaju moramo seveda premak večkrat obnoviti. Zanesljivo obrambno sredstvo pred zajcem seveda beljenje ni.

Važno, pogosto neprecenljive vrednosti pa je beljenje dreves z apnenim beležem, da namreč s svojo belo barvo ne dopušča prevelikega segrevanja dreves v zgodnje spomladanskih, pogosto prav toplih dneh. Drevesa radi tega predčasno ne pridejo v sok. Ni hujšega zla za sadjarja kot je občuten mraz v zgodnji pomladi, če se pojavi po toplih in milih zgodnje spomladanskih dneh. Tak mraz pogosto ne uniči le same letine, temveč tudi vse dolgoletno delo in up sadjarja. To svojstvo, apnenega beleža (poleti nosimo raje bele obleke, da nas solnce tako ne žge) je važno tudi radi tega, da drevo kasneje brsti in da se tudi na ta način izognemo kaj pogosti škodi, ko nam slana v enem samem jutru zamori in osuje vse cvetje.

Apneni belež ni močno in vsestransko uspešno sredstvo za zimsko uporabo, poudarjamo pa, da je ravno danes edino sredstvo, ki ga ne samo moremo, temveč tudi moramo vesplošno rabiti. Tu ne velja noben izgovor, češ nimam niti denarja, niti škropilnice, niti radi preoblega dela časa za boj s sadnimi škodljivci. V kolikor bi splošno rabo tega sredstva v resnici onemogočalo pomanjkanje sredstev za nakup živega apna, odnosno pomanjkanje apnenca za njegovo napravo, naj priskočijo na po-

moč oblasti, ki imajo v to svrhu na razpolago potrebne fonde. Potrebno bi bilo, da se vsaj ta ceneni način borbe s škodljivci posploši in tudi uzakoni.

Na ta način sicer ne bo kdovekak pomagano sadjarstvu, storili pa bomo pomemben korak naprej v pogledu splošne, skupne borbe z rastlinskimi škodljivci. Vemo pa, da je le borba vseh brez izjeme res uspešna in koristna.

## Razglas.

Škodljivci in boleznine sadnega drevja našim sadjarjem zelo škodujejo. Vsled neugodnih vremenskih razmer je boj proti škodljivcem in boleznim večkrat težek. Največjo škodo pri našem sadnem gospodarstvu pa povzročajo v prvi vrsti malomarni sadjarji, ki zanemarjajo svoje sadno drevje. Slabo oskrbovani in zanemarjeni sadovnjaki so leglo mnogih zajedavcev in boleznine, ki uničujejo premoženje vseh sadjarjev in s tem premoženje vsega našega naroda.

Naši sadovnjaki bi neprimerno več nesli, ako bi jih primerno gnojili in čistili. Z našim sadjarstvom le slabo uspevamo, če drevje čistijo in škropijo samo posamezniki, drugi ga pa zapuščajo v največji nesnagi. Naši sadovnjaki bodo rodili lepše in boljše sadje še-le, ko bo sleherni sadjar svoj sadovnjak redno čistil, trebil in pravilno oskrboval.

Zato pozivlja kraljevska banska uprava vse posestnike sadnega drevja, da se čim preje lotijo čiščenja in urejanja sadovnjakov. Pri tem delu jim bo pomagala z dodelitvijo arborina za zimsko škropljenje, ki ga bo dajala v tekočem mesecu pred vsem onim javnim ustanovam in združenjem, katerih člani bodo svoje sadovnjake pravilno očistili in uredili.

V ta namen je potrebno, da vsi posestniki sadnega drevja odstranijo iz svojih sadovnjakov vsa drevesa, ki so suha, napol suha ali močno rakova, in drevesa, ki jih je močno napadel zalubnik, vrtni zavrtič, kapar ali krvava uš. Drug način zatiranja je nemogoč. Prav tako je potrebno odstraniti iz sadovnjaka vse suhe, napol suhe in odmirajoče veje in štrclje.

Posestniki sadnega drevja se nadalje pozivajo, da odstranijo po vsem drevju mah, lišaje, staro lubje, drevesno gobo in suhe gnile plodove. Z drevja se naj odstranijo tudi vsi grmiči bele omele (lišna). Manjši grmiči omele na vejah se naj globoko izrežejo, rane pa zamažejo s cepilno smolo ali gorkim katranom. Veje, na katerih se je naselilo več omelinih grmičev, se morajo odžagati. Drevje, ki ga je bela omele močno napadla, se mora pomladiti tako, da se odžagajo vse glavne veje za dve tretjini njihove dolžine. Površno odrezovanje

ali odlamljanje omelinih grmičev ni učinkovito, ker omela iz korenin ponovno poraste. Sadjarji se nadalje pozivajo, da porazejo in takoj sežejo goseničja gnezda zlatice in glogovega belina, ki se nahajajo po zimski na vejah sadnega drevja, v grmovju in živih mejah. Starikava drevesa, kjer je plezanje po trhljih vejah nevarno, je najboljšje posekati in odstraniti iz nasada.

Ko je drevje tako očiščeno, se priporoča vsem, da ga poškropijo s primernim škropivom (10% arborin, 6% neodendrin ali 20% žvepleno-apnena brozga). Kakor hitro bodo sadovnjaki primerno očiščeni in urejeni, bo pristojno okrajno načelstvo na predlog kmetijskega referenta razdelilo javnim ustanovam in združenjem arborin, katerega je banska uprava dobavila za škropljenje očiščenih sadovnjakov.

Arborin se naj pripravi tako, da se primeša na 100 litrov vode 10—12 kg arborina. Tekočina se naj premeša in takoj porabi za škropljenje. Škropi se naj meseca februarja ali v začetku marca ob lepem vremenu, še preden se popje odpre. Pri škropljenju je treba paziti, da se zadenejo vse

veje, vejice in popje, debela pa premažejo tako, da ne ostane na drevesu nobenega nepoškropljenega dela.

Sadjarji! Ne zanemarjajte svojega sadnega drevja! Čisti in dobro oskrbovani sadni nasadi vam bodo poplačali trud z obilnim sadjem. Zato se pozivate vsi, da sadovnjake očistite čim preje, **najpozneje pa do 15. marca.**

Kraljevska banska uprava dravske banovine, V Ljubljani, dne 6. februarja 1937.  
Ban: Dr. Natlačen.

**Na vinarski in sadjarski šoli v Mariboru se vršita v mesecu marcu t. l. dva sadjarska tečaja:**

**V petek in soboto, dne 5. in 6. marca:** dvodnevni tečaj za sajenje, oskrbo, pomlajanje, gnojenje in precepljanje sadnega drevja;

**v ponedeljek, dne 15. marca:** celodnevni tečaj o zatiranju škodljivcev in boleznine ter škropljenju sadnega drevja.

Oba tečaja sta brezplačna, teoretična in praktična ter trajata vsaki dan od 8. do 12. in od 14. do 18. ure.

## Vinogradništvo.

### Racionelna obnova vinogradov.

Ing. Ivo Zupanič, Ljubljana.

Pred dobrimi 40 leti je bila trsna uš že v vseh naših vinogradih in naš vinogradnik je preživljal takrat krizo, ki ni bila nič manj kruta kakor današnja, samo k sreči ni bilo uničeno vse naenkrat. Vinogradi so se postopoma obnavljali takorekoč skoraj brez vsakih skušenj. Ni čudo, če so se napravile tudi pogreške. Takrat obnovljeni vinogradi so že marsikje odpovedali in v splošnem se lahko reče, da je druga obnova vinogradov v polnem teku. Najlepši dokaz za to je vsakoletno veliko povpraševanje po trsju za zasajanje novih vinogradov.

Dobre in slabe izkušnje pri prvi obnovi vinogradov na ameriški podlagi nam morajo biti kažipot pri drugi obnovi, da bodo izostale napačne storjene pri obnovi.

Vsak vinogradnik bi si za svoje razmere moral izdelati nekak delovni načrt za smotrno obnovo, ki naj obstoja v glavnem v sledečih točkah: v kakšnem vrstnem redu se naj obnavljajo posamezne parcele, kako pripraviti zemljo za nov nasad in kakšne sorte ter na kakšnih podlagah se naj sadijo.

Ker naj novi nasadi zavzemajo izključno le izrazite vinogradne položaje z dobro sončno lego, je za celotno vinogradno zemljišče prevdriti, da-li ne bi kazalo tu ali tam

kakšen del, kjer lega ni najboljša in radi tega tudi kakovost pridelka slabša, opustiti in izkoriščati to zemljo ali s sadnim drevjem, ali s čim drugim.

Kakor se je prva obnova vršila postopoma zlasti že z ozirom na skromna razpoložljiva denarna sredstva, tako bo tudi danes naš vinogradnik, ki je v slabih gmočnih razmerah, mogel obnavljati svoj vinograd počasi — parcelico za parcelico.

**Zato je važno, da si vinogradnik napravi načrt za celotno obnovo, da si razdeli vinograd na parcele takšne velikosti, kolikor zmore zrigolati v posameznih letih.** V parcelah, ki bodo prišle na vrsto šele čez daljšo dobo, naj se prazna mesta, kjer so vsahnili posamezni trsi, izpolnijo ne s podsaianjem, temveč le z grobanjem, ker le s tem se more rodnost starejših parcel vzdrževati na dobičkanosni višini.

Rešiti je tudi vprašanje, da-li naj zemlja pred zopetno obnovo nekaj let počiva ali ne?

Pri poljskih kulturah pač vsakdo dobro ve, da je kolobarjenje ali menjava rastlin neobhodno potrebna, če hočemo imeti redno leto za letom zadovoljive pridelke. Ako ponovno sejemo ali sadimo na polju na istem mestu eno in isto rastlino, opazimo

kmalu, da postajajo pridelki tudi pri pravilnem gnojenju glede množine manjši in glede kakovosti slabši. Zemlja se je za dotično rastlino utrudila. Kolobarjenje v strogem smislu poljskih sadežev v vinogradu ni potrebno in bi bilo seveda v praktičnem oziru nemogoče. Vendar pa se tudi v vinogradništvu toplo priporoča, da je med starim izkrčenim in novim nasadom par let odmora. To počivanje zemlje je bodočemu nasadu le v korist, kajti izkušnje so marsikje pokazale, da novi nasad takoj za starim dobro ne uspeva in je treba mnogo truda s podsajanjem in izrednim gnojenjem, da se nov nasad spravi po več letih v normalen tir.

Nikakor pa ni potrebno, da bi zemlje v teh par letih sploh ne izkoriščali. Nasprotno, pravilno izkoriščanje koristi bodočemu nasadu, pa tudi neposredno vinogradniku.

Opuščeno parcelo posejemo za teh par let z lucerno, kar je najbolj enostavno in tudi najbolj koristno. Znano je, da spada lucerna med one rastline, ki nabirajo iz zraka dušik, to

za rast prepotrebno hranilno snov. Z lucerno torej v teku let obogatimo zemljo na dušiku ter smemo s sigurnostjo pričakovati pri novem nasadu zadovoljivo dobro rast. Lucerna pa nudi še tudi druge ugodnosti. S svojimi koreninami gre globoko v zemljo, kjer si poišče potrebno hrano. Pri rigolanju ostanejo te korenine v zemlji, kjer sprhnijo, obogatijo zemljo s humusom ali črnico in jo napravijo rahlejšo, bolj zračno. Oni deli korenin, ki segajo še globlje v nezrigolano zemljo, sprhnijo sčasoma, ter napravijo s tem naravne dovodne cevi v zemljo za zrak, ki pomaga razkrajati hranilne snovi ter jih pretvarjati v one oblike, v katerih jih lahko trs sprejme s svojimi koreninami.

**Koristi počivanja zemlje pred zopetno obnovo so torej večstranske in se izplača v celotnem načrtu obnovo organizirati tako, da vsaka parcela, predno jo zrigolamo, počiva par let — vsaj dve do tri leta — in jo izkoriščamo z lucerno.**

(Dalje prihodnjič.)

## Ali je bila lani samo peronospora kriva slabe vinske letine?

Josip Strekelj:

Da je bila lani slaba vinska letina, zvrtačajo vinogradniki krivdo tudi na kakovost galice. Težko je priznati lastno krivdo! Iz poročil v strokovnih in drugih listih pa je posneti, da je bila vendar dobra vinska letina tam, kjer so rano, t. j. pravočasno škropili z bordoško brozgo, namreč prej, ko so izkalili glivični trosi. Znano je pač, da galica odvrtač peronosporo. Če se pa pojavi, je ne uniči nobeno sredstvo.

Pred vojno smo dobivali češko in angleško bakreno galico. V letu 1908. in kasneje nekaj let, so vse razne bolezni v večji meri napadale trte. Vzgoja na zeleno cepljenih trt je bila skoraj nemogoča. Vinogradniki so mi tožili, da je temu vzrok manj vredna galica. Eni so grajali češko, drugi pa angleško. Da bi doznal, kje je resnica, sem poslal takrat v svojstvu vinogradniškega učitelja vzorce obeh galic na goriško kmetijsko kemično preskuševališče v preiskavo. Odgovor se je glasil, da je oboja galica tega leta taka, kakor prejšnjih let, le da je angleška za majhen drobec odstotka čistejša od češke, kar pa ne prihaja v poštev. Torej galica ni bila kriva ne ena, ne druga!

Da-si se je škropilo slej ko prej redno z 1 do 1½% bordoško brozgo

prvikrat, ko so bile mladice dobro ped dolge, drugič po odvetenju trt, pa le ni bil uspeh zadovoljiv. Bolezen je šla svojo pot. Najbolj so bile napadene trte v rujavi, kremenčasto-illovnati zemlji, zlasti sorte refošk (teran), malvazija, klarenca in aleksandrijski muškati.

### Čebelarstvo.

## Omejitve svobode prevažanja čebel.

(Nadaljevanje)

Značilno je, da se prevaževalci ne pritožujejo, da so bili njihovi panji izropani. Razlaga je preprosta: oni postavljajo dovolj močne in skrbno pripravljene družine na ajdovo pašo, saj vedo, da bi sicer oni svoje panje odpeljali domov izropane, prazne. Zato naj pač domači čebelarji spravijo svoje družine vedno na tako višino, da jim tuje čebele, pa tudi ne sosedove, nič ne morejo. Tu je tudi edini odgovor tistim, ki trdijo, da znajo prevaževalci svoje čebele alkoholizirati in jih naganjati, da izropajo domačinom panje, misel, ki se je mogla prvič roditi le v glavi kakega alkoholika.

Po natančnejšem opazovanju obolega listja in grozdja, ni imelo to znakov peronospore, temveč listje je zgubilo zelenilo, se le nekoliko zvilo in odpadlo, kakor v jeseni. To je bila **trtna rja**.

Posnemajoč škropljenje sadnega drevja spomladi z bordoško ali s kaliforniško brozgo, ki ste proti raznim glivičnim boleznim najuspešnejši sredstvi, ko popje napenja, sem skušal to uporabiti tudi pri trtah. Vinograd, ki smo ga odbrali v poskusne svrhe, smo razdelili na tri dele. Z 1% bordoško brozgo smo škropili prvo tretjino, ko je popje napenjalo; drugo, ko so trte odgnale 4 do 6 cm t. j. takrat, ko je bil zarod dobro viden. (Kmetje so se izrazili, da kadar so mladice kakor nageljni). Na zadnji tretjini smo opravili škropljenje in istodobno tudi na prvih dveh tretjinah, kakor običajno druga leta, ko so bile mladice dobro ped dolge.

Na prvi tretjini je bil uspeh delen, na drugi popoln, na tretji pa se je pojavila rja, kakor prejšnje leto.

Morda bi v dravski banovini zadoščala ½% brozga za prvo škropljenje z ozirom na tukajšno podnevno toploto in vlažnejše noči. Mogoče je, da bi 1% brozga opalila nežne odganjke, kakor opazujemo tu ta pojav na sadnem drevju.

V minulemu letu nisem imel prilike opazovati bolezni v vinogradih. Po poročilih v strokovnih in drugih listih o „neugnani“ bolezni sumim, da je bila kriva slabe vinske letine razen peronospore tudi trtna rja. Pravite se že sedaj, ko pride čas, pa poskusite in poročajte!

Če se vpošteva, koliko stroškov, sitnosti in nevarnosti prenaša prevaževalec le zato, da zagotovi svojim čebelam zimsko zalogo ajdovega medu, ker nima v domačem kraju nič jesenske paše, tedaj je na dlani, da zasluži on vso podporo oblastev, nikakor pa ne omejitve in zapreke, ki mu lahko uničijo čebelarstvo.

Prevaževalčevo čebelarstvo je v njegovem domačem kraju za sadje-rejo in poljedelstvo najmanj toliko koristno kot zanemarjena čebelarstva omenjenih tožečih domačinov na področju ajdovih pasišč v njihovem, ki so radi slabega stanja brez pomena za gospodarstvo. Žal pri nas še ni dovolj prodrlo spoznanje, da ni toliko



donos medu (kot izredno izdatite in zdravilne hrane), kot pa oplojevalno delo čebel tisti činitelj, ki napravi iz čebeloreje tako pomembno panogo narodnega gospodarstva. Prevažanje čebel pa je že samo ob sebi dokaz visokega stanja dotičnega čebelarstva, na čigar obstoju je splošnost interesirana. Od 10.000 čebelarstev naše banovine je malone vse pasivno, čebelarjev, ki imajo, povprečno vzeto, še kaj prebitka, bo toliko, da jih lahko naštejemo na prstih ene roke. Vsi drugi žrtvujejo delo, denar in svojo ljubezen leta in leta brez nagrade svojim čebelam in živijo vedno le od upanja na „boljše čase“, ki jih ni. Če vemo, da znajo v Ameriki ceniti čebele tako, da sadjarji proti velikim nagradam vsako pomlad najamejo večja čebelarstva, ki naj jim oplodijo cvetje sadnega drevja, je prav paradoksnost, da se mora naš čebelar boriti ne le proti neugodni naravi, temveč tudi še povrh proti umetno ustvarjenim zaprekam. Pri nas so predvsem vsi Notranjci in deloma tudi Gorenjci navezani na prevažanje v ajdo. V tem morajo raču-

nati tudi z vsestransko podporo oblastev, ki pa žal ne kažejo dovolj razumevanja za stvarni položaj. Častno izjemo pa tvori železniška uprava, ki se v zadnjih letih trudi, da olajša vsaj prevoz po železnici.

Navedena naredba vsebuje več točk, ki nikakor ne morejo naprej ostati v veljavi, če bi že predpisana naredba v taki obliki ostala. Če mora občina čebele odstraniti, kam naj jih odpravi, ko vendar ni krajev brez gospodarja? In pod kakim nadzorstvom in strokovnim spremstvom? Sicer pomenja ta točka uničenje čebel. Nadalje pa odklonjeni prevaževalci večinoma ne more več za to leto nikjer dobiti pasišča, saj si ni smel na dveh krajih rezervirati prostora za iste čebele, po prejemu odklonilnega odgovora občine pa mora biti za drugje že vse zamujeno. In končno bi morala občina v vsej zadevi občeovati le z lastnikom zemljišča, kamor se pravilno postavljajo čebele, ne pa s prevaževalcem samim, ki je daleč. — Naredba v sedanji obliki naj se pač ukine, ker nikakor ne more zadovoljiti.

nevšečnosti sklepnega reumatizma. Zlasti v mrzlejših pokrajinah je bil les edina snov za stavbe, zlasti za bivališča. Saj so bile hiše mest v velikem delu Evrope pred dobrimi 100 leti še pretežno lesene, kaj šele na vasi in kmetijah.

Ker imajo razne vrste lesa različna in odlična svojstva na trdoto, trpežnost, nosilnost, tlak, zanesljivost itd. si je človek lahko izbral lesovje, ki je njegovemu namenu najboljše služilo. Poleg vseh dobrih lastnosti je prijalo človeku to, da je les rastel, to je, da je gozd stalno dajal neko količino lesa, ne da bi se izčrpal, kar ga je posebej odlikovalo pred vsemi drugimi snovmi.

Še dandanes pri vsem razvitku znanosti in tehnike ni mogla nobena snov s tako vsestransko uporabljivostjo prekositi lesa. Za posamezne in posebne svrhe je sem in tja kaka kovina ali kamen boljša, vendar za les na splošno še ni in še z lepa ne bo vrednega nadomestka. Nasprotno se človek vrača po dolgem iskanju in preizkušanju nazaj k lesu, ki je v človeškem gospodarstvu nepogrešljiv ravno tako kakor ogenj. Poleg vsega sta pa človek in gozd, to je les, tvorba istega podnebja in istih življenjskih pogojev. Zato človek z nobeno snovjo ni v tako tesnem sožitju, kot z lesom. Od zibelke do groba ga spremlja, varuje, greje, podpira, redi, skratka les mu je najvažnejši gospodarski moment v življenju.

Značilno je, da si je človek opredelil svojo kulturno zgodovino po dobah, ki jih je zaznamoval po značilnih, gospodarsko važnih snoveh tistega časa, kakor: kamena doba, bronasta doba, železna doba itd. Lesne dobe pa ni označil, ker ta vedno traja od kar je človek in dokler bo človek. Zato je razumljivo, zakaj je človek prvotno gradil vse iz lesa, kakor še danes gradi zlasti kmetovalec, ki je tudi ostal najbližji gozdu, to je lesu.

## Gozdarstvo.

### Človek in les.

Ing. Mirko Šušteršič.

Podnebje, ki ustreza gozdu, prija tudi človeku. Prvotni človek je otrok gozda, kateri mu je bil dom, varuh in rednik. Gozd uspeva nekako do 70° severne zemeljske širine, ki odgovarja po svojem podnebjju 1600 do 1800 m nadmorske višine, kjer vlada povprečna letna toplina —5 C°. Razen tega gozd zahteva nekako 500 mm letnih padavin, če sicer nima druge vode. Tudi človeška stalna bivališča ne prekoračujejo bistveno meja gozdne razprostranosti na zemeljski površini, kar je vsekakor značilno za neko odvisnost človeka od gozda. Ta odvisnost je bila največja ob nastajanju človeka, pa se je vedno bolj rahljala z njegovim napredkom.

Gozd ima čudovito lastnost, da ohranja plodno zemljo in jo celo izboljšuje. Zemlji, ki bi bila brez varovalnega gozda, prepuščena sama sebi, opeša plodnost. Da je torej zemlja ohranila rodovitnost dotlej, da je človek postal poljedelec, se ima zahvaliti največ gozdu. Zato so bila gozdna tla tudi najboljše in najrodovitnejša ter je človek kot kmetovalec in poljedelec krčil gozd, da je pridobil polje. Tedaj je bil gozd človeku tudi protivnik, ker mu je silil v polja in pašnike, kjer ga človek ni mogel

s svojim preprostim orodjem prav obvladati, tako da je prisiljen spustil ogenj v boj zoper njega.

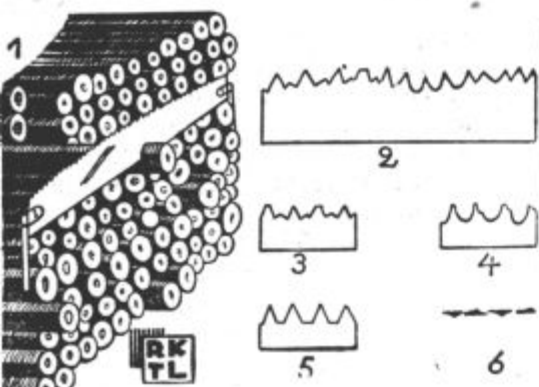
Če govorimo o gozdu mislimo pri tem na les, ki je glavna tvorba gozda. Gozd je torej obdajal vsepovsod človeka in zato je človek takoj spočetka spoznal dobra svojstva in vrline lesa. Največja vrлина mu je bila spočetka gotovo ta, da je les rad gorel. Saj prav za prav ni drugega kakor ujeta sončna energija, to je v tvarno obliko predelana sončna gorkota in svetloba. Les se je dal tudi najlažje obdelovati, bil je razmeroma lahek, toda trden in trpežen. Preprosti človek je iz lesa najhitreje in najlažje postavljaj svoje domove, staje, ograde, si izdeloval orodje, pohištvo, posodo, pozneje vozove, kolesa, prve stroje itd., enostavno vse, kar je potreboval za svoje gospodarstvo.

Naravno je, da se je prvotno mogel in moral poslužiti tega edinega gradbenega materiala, če izvzamemo kamen, ki ga je bilo neprimerno težje obdelovati in ki ga ni bilo povsod pri roki. Razen tega je bil kamen težji, mrzlejši za bivališča in vlažnejši. To sta občutila jamski človek in jamski medved, ko sta v špiljah in jamah solidarno prenašala

## Pravilno vzdrževanje žage.

Ing. F. B.

Ali ste si že kedaj pogledali žago, ki jo v gospodarstvu uporabljate? To se pravi, natančno in od blizu pogledali? Ali ste kedaj primerjali svojo staro žago z novo in spoznali v čem je med njima razlika? Prepričani smo, da tega niste storili. Če bode te sedaj, ko ste na to z našim člankom opozorjeni, primerjavo izvršili, bode te opazili, da vaša žaga sliči naši sliki pod 2.



Sl. 8.

Pri novi žagi, ako jo opazujemo od zgoraj si sledijo ostrine zobčkov v dveh ravnih črtah, kakor je to razvidno iz slike 8. Če pa jo pogledamo s strani, vidimo, da so vsi zobci enako visoki, a zareze med zobci enako globoke (slika 5.). Posebno pozornost treba posvetiti rezilu, to je konici zobčkov, ki so 0.25 do 0.55 mm široko posevno opiljeni. Pri večji uporabi se mora rezilo dnevno ostriti in pri tem je paziti, da se je oštrenje izvršilo na vseh zobcih enako, torej da se rezila nahajajo v 2 ravnih črtah. Če se žaga trdi ali zmrznjeni les, naj bo rezilo bolj ozko, torej 0.25 do 0.35 mm. V splošnem mladi in spretni delavci lažje žagajo z ozkim rezilom kot pa stari in ne navajeni, za katere je pripraviti žago s širjo rezjo.

Kadar se pripravlja in brusí žaga se jo mora trdno napeti. Popolnoma je napačno, če se žago na kolenu ali na robu mize, ali pa v temnem prostoru pili. Na ta način nikoli ni mogoče doseči enakomernega oštrenja. Seveda vsakdo nima v te svrhe na razpolago posebne priprave (šraubstok in slično) in za to si pomagamo tako, kot kaže slika 1. Na polenu, katero smo izvlekli 25 cm daleč iz kopice drv, napravimo 20—25 cm globoko zarezo, v katero vtak-

nemo žago, tako da trdno stoji. Eno za drugim opravimo potem sledeča opravila. Prvo izravnamo višino vseh konic zobcev (slika 3). Zatem poglobimo zarezo med zobci (slika 4) ter izravnamo dno zareze in stranice zobcev (slika 5). Končno opilimo rezilo na zobcih kot gori rečeno, tako da bo žaga od zgoraj pogledana enaka (slika 6).

Ne tratite po nepotrebnem svoje telesne moči s slabo pripravljeno žago. Delo vas močno izčrpa in vas ne zadovoljuje, a žaga se prehitro izrabi in zgleda kot kaže slika 2.

### Priskrbite si gozdnih sadik za pogozdovanja

Nepogozdena gozdna tla so, kakor neobdelane njive, znamenje slabega gospodarstva. Umen gospodar bo skrbel, da poseke in praznine v svojem gozdu čimprej zasadi. Zato si že pred potekom zime zagotovi pri sreskem gozdarskem referentu (podšumarju) gozdne sadike, ki jih bo na spomlad potreboval, ker zgodnja spomlad je najugodnejši čas za sajenje.

Zaloga gozdnih sadik raznih vrst je sedaj v banovinskih in v zasebnih gozdnih drevesnicah tolikšna, da bo mogoče ustreči vsem naročnikom, ki se bodo pravočasno zglasili.

Tarifne cene sadikam v banovinskih gozdnih drevesnicah so razmeroma nizke. Nekolkovana naročila po tarifni ceni naj naročnik naslovi na svoje sresko načelstvo ali pa na sreskega gozdarskega referenta ali podšumarja. V naročilu naj navede vrsto, starost in število sadik. Prejel bo nato poštno čekovno položnico, s katero mora vplačati naročilo ustrezajoči znesek vnaprej.

Naročila sprejemajo tudi posamezne občine, ki jih morajo pravočasno predložiti na pristojno mesto.

septembra 1936. Če je torej kdo l. 1931 kupil njivo za Din 15.000.—, pa znaša za podobne njive dvakratna poprečna vrednost v času od 1. X. 1935 do 30. IX. 1936 le Din 8000.— in je ravno toliko že plačal, je smatrati kupnino za poravnano. Ako je plačal kaj čez, ali celo vseh 15.000.— Din, ne more presežka zahtevati nazaj ter istočasno obdržati parcelo. Če hoče obdržati parcelo, mora morebitno manjkajočo kupnino takoj dodati.

Ako pa kupec-kmet zahteva vrnitev tega, kar je plačal čez omenjeno vrednost, sme prodajalec — kmet ali nekmet — zahtevati vrnitev zemljišča. Pa tudi sam mora vrniti kupcu prejeti denar (brez obresti). Kupec spet je dolžan prodajalcu nadoknaditi toliko, kolikor bi za cel čas njegove posesti znesla zakupnina za uživanje zemlje.

Kdor izmed pogodbenikov zahteva uničenje pogodbe, mora drugemu takoj plačati odnosno dati vse, ne more torej računati na obročno ali zmanjšano odplačilo. Vrednost zemlje in zakupnino določi na zahtevo kake stranke sodišče v izvenspornem postopku. Ako druga stran ne pristane prostovoljno na razveljavljenje pogodbe, je treba to doseči s tožbo.

### III.

**Kupec-kmet pa ima tudi tretjo možnost**, da namreč odstopi od pogodbe, četudi ni ničesar plačal ali manj kot bi znesla zakupnina v dobi njegove posesti ali vsaj toliko ali tudi več, vendar ne več kot dvakratno pod II označeno vrednost. Čim odstopi od kupčije, mora prodajalcu plačati največ vrednost zakupa, ne more pa zahtevati nazaj kupnine, tudi kolikor bi že preseglala to vrednost.

Kupec bo moral v vsakem posameznem primeru preračunati, kaj mu gospodarsko koristi več, ali kaj je primernejše in pravičnejše. Kakor hitro se izjavi za eno možnost, se drugih ne sme več poslužiti, zato je temeljit prevdarek tembolj potreben. Vsekakor se mora ravnati po načelih poštenja in ne morebiti zlorabiti slabega položaja drugega zato, da se prekomerno okoristi.

### IV.

**A. Tudi zaščiteno kmet-prodajalec** sme enostransko odstopiti od pogodbe, toda le, če je kupec tudi zaščiteno kmet. V takem primeru sme zahtevati kot odškodnino za uživanje le vrednost zakupnine, kmetu-kupcu pa mora vrniti vse, kar je prejel čez to vrednost.

**B. Ako je cena določena v poljskih pridelkih.**

Kadar je cena določena v poljskih pridelkih, ostaneta obe stranki nače-

### Kmetški pravnik.

## Usoda zemljiških kupčij, sklenjenih pred 20. aprilom 1932.

Dr. Srečko Goljar.

Za kraje, kjer je promet z zemljišči živahnejši, so posebno važni oni predpisi, ki se tičejo plačila kupnine za zemljiške parcele, glede katerih je bila sklenjena kupna pogodba do 19. aprila 1932 leta.

Uredba o likvidaciji kmetških dolgov dopušča i za prodajalca i za kupca več možnosti: ali izpolnitev pogodb, ali pa odstop od njih in tudi znižanje ali spremembo kupnine. Te izbire pa obstoje večinoma le v korist kmetom, ki so zaščiteni.

**A. Ako je cena določena v denarju.**

### I.

**Kupec-kmet, ki je kupnino do 26. IX. 1936 že poravnal v celoti,**

more **ostati pri pogodbi**. Ali je prenos lastnine že zemljiškoknjižno izvršen ali ne, je postranskega pomena. Če prenos še ni izvršen, ima seveda pravico ga zahtevati in izsiliti. More pa tudi **odstopiti** od pogodbe, kakor to popisuje naslednja točka.

### II.

**Kupec-kmet, ki je do 26. IX. 1936 plačal toliko, kolikor znese današnja dvakratna poprečna krajevna vrednost parcele dotične obdelave (kulture), ni ničesar več dolžan.**

Povprečna prometna vrednost se ugotavlja po cenah, veljavnih za slične parcele v dotičnem okolišu v času od 1. oktobra 1935 do konca

loma vezani na pogodbo. Če so letni obroki sproti plačani, velja za morebitne naprejšne že dogovorjeni način plačevanja. Le tisti obroki, ki so že dospeli do uredbe, so razdeljeni v tri letne dele — prvi in drugi zapadeta 15. XI. 1936, tretji pa 15. XI. 1937. V sporih so pristojna nesporna sodišča.

### C. Agrarni interesi.

Prednja pravila veljajo le za zemljišča, ki niso bila pod agrarno reformo. Kupci, ki so dobili kot agrarni subjekti tako zemljo bodisi na podlagi fakultativnega odkupa ali drugače, so dolžni dogovorjeno kupnino poravnati. Vendar smejo namesto z denarjem plačati s pšenico ali drugim dogovorno določenimi poljskimi pridelki.

### Izguba teh ugodnosti.

Ker uredba o likvidaciji kmetijskih dolgov predvideva več olajšav za kmete-dolžnike, bi bilo krivično, če bi kupci zemljišč poleg ostalih uživali tudi tukaj naštete.

Zato je moral vsak, ki mu je kazalo uživanje ostalih ugodnosti (zmanjšanje za 50%, odplačilo v 12 letih itd.) več dobička, do 31. XII. 1936 pismeno javiti upniku, da se jih bo poslužil. Če te pismene izjave ni dal, mu ostanejo še vedno na razpolago ugodnosti, ki so tu navedene.

Celotno vprašanje glede nakupa zemlje pred 20. IV. 1932 je tedaj še nekam primerno rešeno.

## Razširjenje poljskih služnosti pred sodiščem.

Naše najvišje sodišče je izdalo pred nedavnim važno odločitev o tem, kako se smejo uporabljati pota, zlasti s kakšnimi vozili.

Upravičenec je imel po tujem svetu pravico vozne poti. Opravljal je vožnje z navadnimi vozovi in tudi parizarji, z eno ali dvojno vprego za razne gospodarske svrhe v korist svojega gospodujočega posestva in to že dolgo vrsto let. Pred 5 leti pa je prišel na to, da tudi s tovornim avtomobilom lahko in celo uspešneje dovažajo in odvažajo pridelke. Pot je pa bila navadna poljska pot, brez posebnega temelja. Lastnica poti je smatrala, da je upravičenec z uporabo tovornih avtomobilov prekorščil, razširil svoje vozne pravice in ga je zato tožila z zahtevkom, da mora vožnje s tovornimi avti opustiti. Sodišče je zaslišalo izvedence, ki jim je postavilo vprašanje, če je obremenitev pota s tovornim avtomobilom res bistveno težja kakor pa z vozili, ki jih vleče vprežna živina. Zvedenci so rekli, da tovorni avto zlasti s svojo brzino in večjo obtežitvijo znatno bolj škoduje poti, kakor pa navadna vozila. In ravno zato je vrhovno sodišče razsodilo, da upravičenec ne sme uporabljati služkega

pota za tovrne avtomobile, ker taka uporaba predstavlja razširjenje služnosti.

Spor je bil pred tremi sodišči; v prvi in drugi stopnji je zmagal toženi upravičenec, v zadnji pa tožeča lastnica služke poti. Seveda obvelja zadnja sodba, ki je tudi tožečemu lastniku naložila vse stroške, nastale na sodišču in pri obeh zastopnikih.

S tem seveda ni rečeno, da se mora vsaka služnostna pravica vožnje izvrševati vedno enako. Merodajne so pač potrebe gospodujočega zemljišča, le razširjenje, ki se reš pozna, ni dopustno. Dr. S. G.

## Društvene vesti.

### Vsem podružnicam!

V časopisih ste gotovo čitali odlok pol. uprave Ljubljana, ki razveljavlja izvolitev glavnega odbora društva Kmetijska družba Ljubljana z dne 8. junija 1932, s čemur se naj bi avtomatično tudi razveljavili vsi sklepi tega odbora in izrednega občnega zbora z dne 29. dec. 1932, ki je sklenil, da se preda celo premoženje društva novo ustanovljeni zadruzi Kmetijska družba v Ljubljani r. z. z o. z.

Z odlokom se vpostavlja stanje kot je bilo v trenutku sprejetja novih pravil na občnem zboru dne 8. junija 1932. S tem naj bi se oživelo društvo Kmetijska družba, ki naj bi bilo upravičeno od zadruge zahtevati celo premoženje nazaj.

Proti temu odloku je dopustna pritožba v roku 15 dni na Kr. bansko upravo, po instančni poti v slučaju zavrnitve pritožbe, pa na upravno sodišče in končno na državni svet.

Da ne bi trpelo zaupanje v Kmetijsko družbo kot zadrugo, obveščamo naše podružnice in potom njih članstvo, kakor tudi naše poslovne prijatelje o sledečem:

1. Zadruga Kmetijska družba je po predpisih ustanovljena in registrirana pri sodišču.

2. Premoženje bivšega društva je bilo zadrugi prostovoljno in zakonito predano in zato je danes zadruga posestnica vsega tega premoženja, ki je tudi zemljknižno prepisano na njo, v kolikor se tiče nepremičnin in iz teh izhajajočih pravic in obvez.

3. Zadruga s tem premoženjem svobodno razpolaga po pooblastilih, ki ji ga dajo pravila in zadrugi zakon ter sme kot takšna sprejemati na sebe obveznosti napram upnikom, ozir., iztirjavati svoje terjatve od dolžnikov.

4. Kmetijska družba v Ljubljani, r. z. z o. z. bo seveda proti odloku Policijske uprave vložila pravočasno svojo pritožbo.

V organizaciji zadruge se ne bo ničesar spremenilo. Člani uživajo po pravilih jim zagotovljene pravice. Trgovsko poslovanje se bo nemoteno in redno vršilo tudi v naprej kakor do sedaj. Izpolnjevale se bodo vse obveznosti, ki jih ima, oziroma prevzame zadruga na sebe.

Nadalje še opozarjamo na sledečo činjenico:

Po novem zakonu o društvih, shodih in posvetih iz l. 1931, se društva zamorejo udeleževati le na idejnem področju (strokovnem, humanitarnem i. t. d.), zabranjeno jim je pa trgovsko poslovanje. Na to določbo opozarja tudi obvestilo Kr. banske uprave iz tega leta v zvezi z gornjim zakonom, ki poziva takšna društva, ki so se po starem avstrijskem zakonu tudi trgovsko udeleževala, da se prilagode določbam novega zakona o društvih. Če pa se žele še nadalje udeleževati na trgovskem polju, se morajo izpremeniti v zadruge ali druga po trgovskem zakonu dovoljena združenja.

Delovanje društva Kmetijska družba v Ljubljani, torej od razglasenja novega zakona o društvih ni bilo v skladu z določbami tega zakona. Zato je bila preosnova društva v zadrugo tudi iz tega razloga potrebna in nujna, saj društvo Kmetijska družba ne bi moglo izpolnjevati naloge, ki mu jih nalagajo pravila.

Opozarjamo podružnice in članstvo, da iz teh vidikov presojo posledice odloka policijske uprave in se ne dajo begati po raznih vesteh, ki bi jih neodgovorni činitelji raznašali. Odbor Kmetijske družbe bo v zavesti si polne odgovornosti podvzel vse, da se očuvajo pravice zadruge.

Podružnice Kmetijske družbe r. z. z o. z. naj poslujejo nemoteno naprej, vršijo redne letne občne zборе in se ravnaajo po zadrugi pravilih in pravilniku za kmetijske podružnice.

**Predsedstvo  
Kmetijske družbe v Ljubljani,**  
r. z. z o. z.

### Vabilo

k letnim občnim zborom podružnic Kmetijske družbe v Ljubljani, r. z. z o. z.

S p o r e d:

1. Poročilo odbora, predlogi in volitev funkcionarjev v smislu pravilnika, zlasti § 2, 3, 6, 7, 8, 9 in 10.

2. Slučajnosti.

Dne 28. februarja 1937.:

Podružnice: Ormož, ob 8.30 v gostilni Skortič; Benica, ob 10. uri v šoli; Ljuto-

mer, ob 9. uri v meščanski šoli.; Sv. Jernej, po maši v šoli nad občino; Vodice, ob 8. uri pri Florjancu; Ptuj, ob 9. uri v gostilni M. Brenčič; Sv. Vid. pri Grobelnem, ob 10. uri v nar. šoli; Konjice, ob 9. uri v družbeni hiši (strokovno predavanje); Buče, ob 15. uri pri Bizjak Alojziju, Buče št. 12; Šiška, ob 14. uri v gasilskem domu; Maribor, ob 9. uri v prostorih Kmet. družbe, Meljska c. 12; Žiri, ob 8. uri pri načelniku L. Kavčič, Žiri 6; Cerknica, ob 13. uri v nar. šoli; Št. Vid n. Ljubljano, ob 15. uri v obč. domu, Št. Vid; Moste pri Komendi, ob 9. uri pri načelniku, Žeje št. 7; Gornja Ponikva, po sv. maši v šoli; Horjul, ob 7.30 v nar. šoli; Koroška Bela, ob 8. uri v stari šoli v Kor. Beli; Bohinjska Bistrica, ob 11. uri v nar. šoli, Zakot, ob 10. uri v obč. pisarni, Brežice okolica; Struge, ob 15. uri v prostorih načelnika, Kolenča vas 1; Mošnje, ob 8. uri v prostorih načelnika Pogačnika; Zalec, ob 14. uri v gostilni Janič Rudolf; Barje, ob 10.30 pri načelniku Vidmarju.

#### Dne 7. marca 1937.:

Podružnici Duplje pri Trziču, ob 15. uri v šoli; Smartno ob Paki, po prvi sv. maši v posojilnični dvorani.

#### Dne 14. marca 1937.:

Podružnica Zagorje, ob 7.30 uri v osnovni šoli.

#### Dne 19. marca 1937.:

Podružnice: Duplje pri Trziču, ob 15. uri v nar. šoli; Gornji grad, ob 10. uri v nar. šoli; Lesce-Bled, ob 10. uri po drugi maši v nar. šoli; Trebnje, ob 7.30 uri v gostilni Pavlin.

#### Dne 21. marca 1937.:

Podružnici: Kranjska gora, po večernicah pri „Kravenju“; Sevnica ob Savi, ob 8. uri v gostilni Valant, Sevnica.

#### Iz seje izvršnega odbora Kmetijske družbe.

Na seji izvršnega odbora z dne 12. t. m. je bilo sklenjeno, da se takoj odpusti iz službe g. Franc Kafol, dosedanji družbeni tajnik.

#### Književnost.

„Oris zadrugištva“ se imenuje nov spis o zadrugištvu, ki ga je založila Zveza slovenskih zadrug, sestavlja pa njen ravnatelj. Knjiga obsega 124 strani, stane 15 Din, dobi se pa pri založnici in v bolj-ših knjigarnah. Knjiga obravnava vzgoš-čeni obliki: v prvem delu zgodovinski razvoj zadrugištva, bistvo zadruge in glavna zadrugištva idejna in poslovna načela ter odnos zadrugištva do ostalih socialnih pojavov; v drugem delu je opisan ustroj in delovanje

zadruge ter njenih organov, kakor ga do-lačajo sedaj veljavni predpisi in doseda-nja praksa; tretji del vsebuje opis o name-nu in ustroju posameznih vrst zadrug in zadrugištva; četrti del pa nudi kratek pregled o razvoju in današnjem stanju slovenskega zadrugištva. Knjiga je torej nekak zadrugi abecednik in upamo, da bo izpolnila občutno vrzel v naši zadrugi književnosti, marsikateremu zadrugištva pa služila kot kazipot pri njegovem zadrugi-šem delu.

Špargelj je naslov lični knjižici, ki jo je spisal in založil Josip Štrekelj. Pisec opisu-je v lepem in razumljivem slogu vse na-čine sajenja in obdelovanja šparglja, ki so se v praksi pokazali kot pravilni in naj-boljši. V lažje razumevanje je dodanih 10 slik. Kultura špargljev je pri nas še ma-lenkostna, da ne zadošča potrebam do-maćih trgov, zaradi česar ga uvažajo iz inozemstva. Koder ga pa goje v manjšem obsegu, se postopa po večini nepravilno z nepotrebnimi izdatki in trudom. Zato bo-dovo navodila v tej knjižici dobro služila kmetom in vrtnarjem, da se oprimejo pri-delovanja te dobičkanosne rastline. Za pri-delovanje špargljev je vsaka zemlja ugod-na, razen težke gline, najsibo ploboka ali plitva naplavina. Knjižico toplo priporoča-mo. Naroča se pri piscu v Ljubljani, Zvo-narska ul. 11. Cena je Din 4.— s poštnino vred.

## Sadjarji in vinogradniki! Pozor!

### Za pomladansko sajenje sadonosnikov in vinogradov.

## Cenik sadnega drevja in trt združenih drevesnic in trtnic Kmetijske družbe v Ljubljani za spomlad 1937.

#### Prodajni pogoji:

Cene se razumejo brezobvezno v dinarjih. Jamčimo za zdravo in brezhibno blago.

Jamstvo za pristnost sorte izdamo tudi za dobo do 5. leta po saditvi. Morebitne nepredvidoma nastale napake smo voljni popraviti s primernim nadomestilom.

Naročila se sprejemajo le proti predplačilu, ali proti ari; ostanek se pri pošiljatvi brezpogojno povzame. Ob naročitvi pošljemo poštno položnico za nakazilo denarja. Pri vsaki naročitvi je točno navesti železniško postajo. Manj kot 10 dreves ne pošiljamo po železnici. K avtobusom se dostavi samo plačano drevje.

Kmetijska družba si pridržuje pravico poslati kako drugo pripravno vrsto dreves, če bi naročena vrsta že pošla.

Cene so franko postaja Ljubljana, odnosno Konjice. Plačljivo in tožljivo v Ljubljani.

Stroški za pošiljanje sadnega drevja in trt po železnici so določeni za vsak ovoj in žel. vozni list po 15 Din. Pri naročilih preko 50 dreves ovojev ne računamo. Pri odjemu preko 100 dreves priznamo 10% popusta.

Naročniki, ki žele drevesa osebno prevzeti pri Kmetijski družbi v Ljubljani, naj se zglase v družbeni pisarni, Novi trg 3.

Vsem naročnikom so strokovni nasveti družbenih strokovnjakov brezplačno na razpolago.

### Jablane

Vse tu navedene sorte pri jablanah in pri drugih sadnih plemenih so urejene po zrelostni dobi od najzgodnejših do najkzesnejših.

#### V visoki in srednjedeblni obliki imamo:

Beličnik	Gdanski robač	Prinčevo jabolko	Winesap Apple	Besniška voščenska
Rdeči astrahan	Landsberska reneta	Jonathan	(izgov. vajnsep)	Bojkovo jabolko
Charlamovsky	Antonovka	Damasonov kosmač	Mošanegar	Londonski peping
Grafenstein	Zlata parmna	Porenjski krivopecelj	Kanada	Bobovec
	Boskopski kosmač	Baumanova reneta	Ontario	

I. vrsta komad po 8 Din; II. vrsta komad po 5 Din.

Jablane v grmičasti obliki (prtljakavei), cepljene na dusenoveu, odnosno paradiževeu.

Beličnik	Charlamovsky	Gdanski robač	Kanadka	Baumanova reneta	Londonski peping
Rdeči astrahan	Lovd Sufield	Landsberška reneta	Boskopski kosmač	Ontario	Bojkovo jabolko
			Jonathan		

I. vrsta kom. po 12 Din; II. vrsta komad po 6 Din. Enoletni okulanti od nekaterih navedenih sort po 8 Din za kom.

### Hruške

V visoki in srednjedeblni obliki imamo:

Zgodnja Magdalenka	Klapovka	Viljamovka	Avranška	Hardijeva	Kongresovka	Kleržo	Pastorovka
--------------------	----------	------------	----------	-----------	-------------	--------	------------

I. vrsta komad po 10 Din; II. vrsta komad po 6 Din. Moštнице: Vinska, Ozimka I. à 10— Din; II. à 5— Din.

Prtljčne hruške (grmiči):

Zgodnja zelena Magdalenka	Salcburgerca	Avranška	Pastorovka	Kleržo	Blumenbachovka
Klapovka	Krvavka	Hardijevka	Kongresovka	Viljamovka	

I. vrsta komad po 12 Din; II. vrsta komad po 6 Din.

### Črešnje

V visoki in srednjedeblni obliki imamo:

Rumena hrustavka	Pozna rdeča hrustavka	Zgodnja rdeča hrustavka	Ramon Oliva
------------------	-----------------------	-------------------------	-------------

I. vrsta komad po 12 Din; II. vrsta komad po 6 Din.

### Višnje

Prtljčne oblike:

Ostheimska	Lotovka	Velika Gobet	Minister Podbielski	I. vrsta komad po 12 Din; II. vrsta komad po 6 Din.
------------	---------	--------------	---------------------	---

### Breskve

Mayflower	Aleksander	Zmagovalka	Triumf	Mignon	Kraljica vrtov	I. vrsta komad po 8 Din.
-----------	------------	------------	--------	--------	----------------	--------------------------

### Marellice

I. vrsta komad po 15 Din; II. vrsta po komad po 8 Din.

### Orehi

Visokodebelnati, tankolupinasti, I. vrsta komad po 8 Din, II. vrsta komad po 4 Din.

## Trtnica kmetijske podružnice v Konjicah:

Cepljenke I. vrste se oddajajo pri naročilih po 100 kom. po 1-50 Din; II. vrste po 1 Din; korenjaki pa po 0-50 Din. Pri naročilih izpod 20 kom. je cena po 2 Din za komad; posamezne trte stanejo 3 Din, neštveši ovojnino.

Na zalogi so:

Laški Rizling	na Rip. portalis	Muškatni silvanec	na Rip. portalis
Renski rizling	" " "	Silvanec	" " "
Kraljevina	" " "	Šipon	" " "
Modri vranek	" " "	Žametna črnina	" " "
Modri burgundec	" " "	Sauvignon	" " "
Beli burgundec	" " "	(muškat. silvan.)	" " "
Modri vranek	(2 let. cep.) na Rip. portalis	Rumeni muškat	(2 let. cep.) na Rip. portalis
Sauvignon	" " "	Modri burgundec	" " "
(muškat. silvan.)	" " "	Dišeči traminec	" " "
Beli burgundec	" " "		
Laški rizling	(1 let. cep.) na Rip. portalis	Teleki Laški rizling	(1 let. cep.) na Rip. × Berlan. Kober 5 BB
Rdeča žlahtnina	" " "	Rdeča	" " "
Zgodnji rdeči veltlinec	" " "	muškatna žlahtnina	" " "
Rumeni muškat	" " "	Bouvierova ranina	" " "
Portugalka črna	" " "	Traminec	" " "
Modra frankinja	" " "	Modri vranek	(2 let. cep.) " " "
Modra frankinja	(2 let. cep.) " " "	Rdeča žlahtnina	(1 let. cep.) na Rip. × Berlan. Teleki 8
Laški rizling	(1 let. cep.) na Rupestris Göthe 9	Bela žlahtnina	" " "
Renski rizling	" " "	Bela žlahtnina	" " "
Zeleni silvanec	" " "	Zeleni silvanec	(1 let. cep.) na Rip. × Rup. 3509
Bela žlahtnina	(2 let. cep.) " " "	Modra frankinja	(3 let. cep.) " " 3509
Rdeča žlahtnina	" " "	Renski rizling	" " " 3509
Šipon	" " "	Žametna črnina	" " " 3509
Traminec	" " "	Rdeča muškat. žlahtnina	(1 let. cep.) na Solonis × rip. 1616
Muškatni silvanec (Sauvignon 2 let.)	na Rupestris Göthe 9	Modri burgundec	(2 let. cep.) na Solonis × rip. 1616

**Korenjaki:** Rip. portalis (enoletni)  
" " (dvoletni)

Rupestris Göthe 9 (enoletni)  
Rip. × Rupestris 3509 (dvoletni)

# Kmetski hranilni in posojilni dom

V LJUBLJANI

registrovana zadruga z neomejeno zavezo  
Tavčarjeva ulica št. 1

Brzjavljavi: „Kmetiskidom“  
Telefon 28-47

Račun Poštne hranilnice v Ljubljani 14.257  
RAČUN PRINARODNI BANKI

**NOVE VLOGE**  
vsak čas razpoložljive obrestuje  
po **4%** do **5%**  
Za vse vlogenudi popolno varnost  
Otvorja tekoče račune  
Ekskontuje menice  
Daje kratkoročna posojila  
Izvršuje ostale denarne posle

Zaupajte denar domačemu zavodu!

## Laneno olje, firnež, barve, lake, kit, lan, tropine

ter vse v to stroko spadajoče blago prvovrstne kakovosti po solidnih cenah in točni postrežbi, najugodnejše kupite pri domačem podjetju

## MEDIĆ ZANKL

tovarna olja, lakov in barv  
družba z o.z., lastnik FRANJO MEDIĆ

Centrala v Ljubljani, podružnice v Mariboru in Novem Sadu. — Tovarne v Ljubljani, Medvodah in Domžalah



## J. Blasnik nasl.

Univerzitetna tiskarna

LITOGRAFIJA, OFFSETTISK, KARTONAŽA  
ZALOŽNIŠTVO VELIKE PRATIKE  
VREČICE ZA SEMENA

Ljubljana, Breg 10-12

USTANOV. LETA 1828 Najstarejši grafični zavod Jugoslavije  
izvršuje vse tiskovine solidno in poceni

Najuspešnejše sredstvo za rejo  
domače živine je brezdvomno

## MASTIN

ki pospešuje rast, odebelitev, in omastitev domače, posebno klavne živine. — Jasen dokaz neprecenljive vrednosti „MASTINA“ so brezštevilna zahvalna pisma

Cena: 5 škat. 46 Din, 10 škat. 80 Din

Lekarna TRNKOCZY  
LJUBLJANA, Mestni trg 4 (Zraven Rotovža)

## SADJARJI!

Le z zimskim zatiranjem drevesnih škodljivcev in boleznih dosežete obilno in zdravo sadje.

Škropite sadno drevje z našimi preizkušenimi in znanimi karbolineji

**Avenarius-DENDRIN** 8—10%  
**NEO-DENDRIN** 4—5%

1 kg Neo-Dendrina je tako učinkovit kot 2 kg Dendrina, zato velik prihranek v ceni, tovornini in posodi.

V zalogi pri

**Kmetijski družbi in njenih skladiščih**

**Avenarius tvornice Maribor**

## Naše izčrpane zemlje moramo gnojiti!

Ozimna žita na lahki zemlji z **NITROFOSKALOM-II**, na težji zemlji z **NITROFOSKALOM-III**, na teški zemlji z **APNENIM DUŠIKOM**.  
Oves in koruzo z **APNENIM DUŠIKOM** oz. z **NITROFOSKALOM**.

Na isti način travn ke.

Vinograde in sadno drevje z **NITROFOSKALOM-I**.

Naročajte potom **KMETIJSKE DRUŽBE**, ki Vam preskrbi vsa ta gnojila

od  
**TVORNICE ZA DUŠIK D. D. RUŠE**



**P**reporučali smo se preteklo leto,  
da je najboljše in najekonomičnejše škrop-  
ljenje sadnega drevja

z žvepleno apneno ali bakreno apneno brozgo  
z dodatkom

**apnenega arsenata**  
**„Schering“**

(Meritol za škropljenje.)

Škropite točno po predpisih in v določenem času.

S takim škropljenjem pridelate mnogo zdravega  
in nečrvivega sadja.

Stavite na debela lepljive pasove. Uporabljajte  
**lepak za gosenice „Schering“.**

Zahtevajte prospekte!

Vsa sredstva se dobivajo pri:  
**Kmetijski družbi** in njenih skladiščih.

**SCHERING - KAHLBAUM**  
kemične tovarne Berlin.

Zastopstvo za Jugoslavijo:

**ZAGREB, Kralja Petra trg 9**

## Kreditni zavod za trgovino in industrijo

**Ljubljana, Prešernova ulica št. 50**

Telefon: 37-81, 37-82, 37-83, 37-84

Brzjavni naslov: Kredit Ljubljana

Obrestovanje vlog, nakup in prodaja vsako-  
vrstnih vrednostnih papirjev, deviz in valut,  
borzna naročila, predujmi in krediti vsake vrste,  
eskompt in inkaso menic, kuponov, nakazila  
v tuzemstvo in inozemstvo, Safe-deposits itd.

### SADJARJI!

Vsi strokovnjaki in praktiki so se prepričali tekom 15 let, da  
zanesljivo uničimo sadne škodljivce in najboljše negujemo drevje,  
če uporabljamo za zimsko in spomladansko škropljenje

## ARBORIN

Dolgoletna izkušnja Vam jamči za povsem zanesljiv uspeh.  
Na lepi rasti spomladi in poleti, na zdravem in lepem sadju  
v jeseni boste imeli svoje zadovoljstvo.

Arborin stalno kontrolirajo pristojne kmetijske poskusne in  
kontrolne postaje.

**„CHEMOTECNA“** družba z o. z., LJUBLJANA, Mestni trg 10

Nadalje priporočamo sadjarjem prvovrstno  
**ceplino smolo** znamke „CHEMOTECNA“.

**Arborin in cepilna smola** v zalogi tudi pri  
KMETIJSKI DRUŽBI in njenih skladiščih.

## Ali Vas nadlegujejo

**Raxon**

usmrti vse podgane

Ljudem  
in domačim živalim  
neškodljiv.

## podgane?



V prometu se nahajajo različni preparati,  
ki jih same ali pomešane med hrano upo-  
rabljajo za vabo podganam. Žal pa ne

izpolnjuje vsak preparat glavnega pogoja, da bi bil ljudem in domačim živalim neškodljiv.

Eno sredstvo pa, ki so ga priznani strokovnjaki odlično ocenili, je naš „Raxon usmrti vse pod-  
gane“, ki zajamčeno učinkuje pri hišnih, poljskih ali vodnih podganah. — **Prednosti RAXONA so sledeče:**

1. RAXON deluje 100%no
2. RAXON ohrani pri pravilno zamašeni stekle-  
nici skoro neomejeno učinkovitost.
3. RAXON jamči za štedljivo in zato ceneno  
porabo.
4. RAXON se uporablja z lahkoto in brez truda.
5. RAXON je ljudem in domačim živalim rela-  
tivno neškodljiv.
6. RAXON je odobren za prosto prodajo z reše-  
njem min. za soc. polit. in narod. zdr.,  
sanit. odd. S. Br. 10231 z dne 14. V. 36.

**Steklenice s škroplilko že od Din 15,- naprej!**

## Kateri čevelj se Vam bolj dopade?



Brez dvoma prvi, ki je pravilno negovan. Vsak čevelj morate napeti na  
kopito in čistiti z **dobro** terpentinsko kremo za čevlje, potem bo tak  
čevelj trpežen in Vam v veselje. Najbolj razširjena krema za čevlje je

### ŠMOLPASTA

to je pravo terpentinsko blago, ki daje lep sijaj, močno barva, čisti in  
konzervira. Za štrpacne čevlje pri mokrem vremenu uporabljajte

### ŠMOL GUMITRAN MAST ZA USNJE.

Ime ŠMOL jamči za dobro kvaliteto!

**Inserati se računajo po naslednjih cenah!**

$\frac{1}{32}$ strani = Din 50 + Din 2 ogl. takse	$\frac{1}{8}$ strani = Din 200 + Din 15 ogl. takse	1 cela stran = Din 1600 + Din 60 — oglj. takse
$\frac{1}{16}$ " = " 100 + " 5 " " "	$\frac{1}{4}$ " = " 400 + " 30 " " "	(26 × 20 cm = 520 cm).
$\frac{1}{12}$ " = " 150 + " 5 " " "	$\frac{1}{2}$ " = " 800 + " 30 " " "	

Priloge listu se računajo za vsakih 1000 komadov 100 Din.

**Mala naznanila.**

Le proti predplačilu, vsaka beseda 50 par, najmanj 10 Din in 2 Din ogl. taksa.  
Upravništvo ne prevzame posredovanja.  
Vsakega 12. v mesecu se zaključuje sprejemanje oglasov za prihodnje številko.

**Sadno drevje**

različnih sort in oblik po ugodnih cenah ima na prodaj: Vinko Strmljan, Sava pri Litiji. — Zahtevajte cenik. 11

**Cepljene trte**

vse vrste trsnega izbora, selekcioniran material, korenjake vseh priporočljivih podlag, nudi najceneje: Martin Hrga, Bratonečice, pošta Velika Nedelja. 68

**Cepljene trte**

in vkorenjene divjake ter sadna drevesa nudi I. trsničarska zadruga v Sloveniji, pošta Juršinci pri Ptujju. Zahtevajte cenik! 9

**Šivalne stoje „Singer“, „Pfaff“**

samo malo rabljene (ženske, krojaške, čevljarke) in kolesa, ki odgovarjajo popolnoma novim, po neverjetno nizki ceni kupite lahko edino pri tvrdki: „Promet“ v Ljubljani, nasproti Križevniške cerkve. Tudi ob nedeljah dopoldne. 71

**Dva valilnika**

po ceni naprodaj, popolnoma nova, sistem „Nickerl“ za 240 jajc in 80 jajc z vsemi potrebnimi pripravi (termometer, vlagomer, svetiljke itd.). Dalje umetna kokla še nerabljena prodaja: Ivan Urek, posestnik, Globoko pri Brežicah. 6

**SEMENSKI OVES**

debelozrnati ječmenovec švedskega izvora, zajamčeno kakov, nudi najceneje, dokler kaj zaloge  
**tvrdka A. VOLK**  
Ljubljana, Resljeva cesta 24

**Lepa krava**

simodolka, prav dobra mlekarica, je z drugim teletom naprodaj pri Franc Vrtačniku, Vič 44 pri Ljubljani. 5

**Vsakovrstno prejo**

sprejema tkalnica „Krosna“ v Ljubljani, Zrinjskega cesta 6. Sprejdi lan, konopljo ali volno in pošilja v tkanje. 67

**Brinje, rozine, dalm. fige**

in slive oddaja po ugodni ceni tvrdka Ivan Jelačin v Ljubljani, Aškerčeva ul. 1. 46

**Sadno drevje**

in cepljene trte različnih sort ima za oddati: Drevesnica Ferle Janko, Svibno t. Radeče pri Zidanem mostu. — Pišite po naš cenik. 64

**Semenski krompir**

srednje debel, zajamčeno zdrav, domač (oneidovec) prodaja več tisoč kg po dnevni ceni Ferdo Vode, posestnik, Komenda pri Kamniku. 7

**Gozdne sadike,**

raznovernost, posebno listovce, ima po nizkih cenah naprodaj sreski šumarski referent v Mariboru. — Zahtevajte cenik! 10

**Umetno valjenje jajc**

sprejme vsako množino: Perutniarstvo „Niko“ v Poljanah pri St. Vidu nad Ljubljano. Cene zmerne, izvalitev strokovna in pravilna. 15

**Vinsko trsje**

priporočljivih sort, korenjake in sadno drevje nudi trsnica in drevesnica: Janez Ceh, Sv. Bolhenk v Slov. goricah. 12

**Razstava — Breslau!**

Opozarjamo na jugovzhodno evropsko razstavo v Breslau (Vratislavl) to je na meji čehoslovaške in poljske države, ki se bo vršila od 5. do 9. maja 1937. Mesto leži sedaj v Nemčiji in je za kupcijske zveze med Jugoslavijo in Nemčijo ter za sosedne države radi ugodne lege velikega kupcijskega pomena. Za skupno delovanje na gospodarskem polju je neobhodno potrebno čim intenzivnejše spoznanje in zblizanje sosednih držav radi izvoza in uvoza blaga, kateri razmah se že ojača v zadnjih dveh letih. Priporočamo obisk sejma oz. razstave. Natančnejši podatki bodo objavljeni v časopisnih inseratih. 8

**Plemenske prašičke**

dva do tri mesece stare, nemške zlatne pasme, svinja importirana iz Avstrije, cena mrjascov po 12 Din, svinjice po 9 Din kg žive teže ima na prodaj: Franc Possek, graščak, Loče pri Polččanah. 4

**Kmetovalci in trgovci!**

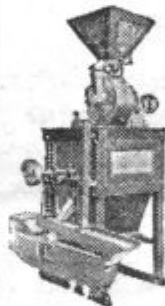
V interesu vsakega je, da si nabavi najnovejši „Irus“ mlin, kateri je nemški izdelek. Izdeluje se v raznih velikostih. Z „Irus“ mlinom lahko čisti e prah in pevel pri žitu in meljete vse vrste žita v izvanredno fino moko, bodisi pšenica ali koruzni zdrob (gres). Za obratovanja mline odgovarja vsaka sila ali motor, kateri služi za obratovanje gospodarskih strojev.

Skladišče in samoprodaja:

**Turnšek Štefan**

poštni predal 86

Ljubljana, Aleševčeva št. 24

**ŠPEDICIJA  
TURK****LJUBLJANA**

prevzema:

OCARINJENJE

vsakovrstne robe hitro in po najnižji tarifi. — Vse informacije brezplačno. — Telefon interurban 24-59. — Vilharjeva cesta 33 (nasproti nove carnice).

PREVAŽANJE

vsakovrstnega blaga v Ljubljani in izven Ljubljane z vozovi kot tudi z avtomobili. — Telefon int. 21-57. — Masarykova c 5 (nasproti tovarnega koledvara).

**Zahtevajte pri Vašem trgovcu „Naš čaj“!**

**„NOVOST“**  
V PREHRANI NAŠE DOBE JE:

**NAŠ ČAJ**

**Mešanica domačih čajnih rastlin!**

Najboljši nadomestek za inozemske čaje!

Po odobrenju Ministrstva socialne politike in narodnega zdravja v Beogradu z dne 11. maja 1935 i. S. br. 14.004 **stavlja v promet!**

**KMETIJSKA DRUŽBA r. z. z. o. z. V LJUBLJANI**

Izhaja 15. v mesecu. — Cena listu 25 Din, za inozemstvo 35 Din letno. — Posamezna številka 2'50 Din. — Uredništvo in upravništvo je v Ljubljani, Novi trg šte. 3. — Za uredništvo odgovarja: Ing. Ferlinc Bogdan. — Izdajatelj za Kmetijsko družbo: Oton Detela. — Tisk J. Blasnika nasl. Univerzitetna tiskarna in litografija, d. d. v Ljubljani. — Odgovoren L. Mikuš.





# CENIK

kmetijskih potrebščin pri Kmetijski družbi v Ljubljani, r. z. z o. z.



Njene zaloge se nahajajo: v Ljubljani, Novi trg 3; v Mariboru, Meljska cesta 12; v Celju, Aškerčeva ulica; v Novem mestu, Ljubljanska ulica; v Slov. Konjicah in v Brežicah. Navedene cene potrebščin so neobvezne in veljajo pri nabavi v Ljubljani; v drugih krajih se prištejejo še režijski izdatki za prevoz iz Ljubljane. Za blago, za katero niso cene navedene, zahtevajte pismene podatke.

## Krmila

**Koruza**, suha, za mletje sposobna, po dnevni ceni. Vreče po lastni ceni. Pri vagonem odjemu cene po dogovoru.

**Pšenični otrobi** Din 125.— za 100 kg.

**Klajno apno**, v izvornih vrečah, težkih 50 kg, po Din 2.75 za kg, na drobno Din 3.80 za kg.

**Orehove tropine** 35% beljakovin in tolščobe po Din 170.— za 100 kg.

**Lanene tropine** z 38/40% beljakovin in tolšče po Din 2.— za 1 kg v vrečah po 50 kg.

**Ribja moka** v originalni vreči 100 kg po Din 5.50 za kg, na drobno Din 6.— za kg.

**Ribje olje za živino**, ročke po 5 kg Din 80.— za pošiljatve po pošti; v steklenicah po  $\frac{3}{4}$  litra Din 14.—, v steklenicah po  $1\frac{1}{2}$  litra Din 26.—; v posodo kupca po Din 16.— za kg.

**Provendein**, priznано sredstvo v moderni svinjereji, v škatljah po 800 g po Din 20.—.

**Živinska sol**, v vrečah po 50 kg Din 75.—. Za sol in za vrečo Din 12.—.

**Rudninski kamen za lizanje**, komad Din 10.—.

## Sredstva za razkuževanje žita

**Ceretan**, sredstvo proti snetjavosti, za namakanje, v zavrtkih po 250 g po Din 25.—.

**Ceretan**, sredstvo proti snetjavosti, suhim potom, v zavrtkih po 200 g po Din 7.50.

## Umetna gnojila

**Apneni prah**, rinfuza (prosto) naložen v Trbovljah ali Zagorski apnenici po Din 10.— 100 kg, samo vagonске pošiljke.

**Apneni dušik** 16%, v vrečah po Din 187.— za 100 kg, v pločevinastih posodah Din 200.— Za 1 ha 200 do 300 kg.

**Čilski soliter**, 15.5% dušika, v vrečah po 50 kg po Din 2.50 za kg. Pri vagonem in polvagonem odjemu cena po dogovoru.

**Kalijeva sol** 42%. Na drobno po Din 150.— za 100 kg, vreče po 50 kg stanejo Din 75.—. Za 1 ha 200—300 kg. Pri vagonem in polvagonem odjemu cena po dogovoru.

**Kostni superfosfat** 18/20%. Cena Din 120.— za 100 kg. — Na hektar 300 kg. — Pri pol ali vagonem odjemu cena po dogovoru.

**Nitrofoskal-Ruše**, mešano gnojilo, 8% kalija, 4% dušika in 8% fosforne kisline po Din 145.— za 100 kg. — Za 1 ha 400 do 600 kg.

**Nitrofoskal-I**, mešano gnojilo, 8% kalija, 8% dušika in 6% fosforne kisline, po Din 175.— za 100 kg.

**Razklejena kostna moka**, 30% fosf. kisline,  $\frac{1}{2}$ % dušika, po 100.— Din za 100 kg. — Za 1 ha 250 do 300 kg.

**Rožena moka**, izborna dušičnato gnojilo za vinograde, po 220 Din za 100 kg. Vreče po 100 kg. — Za 1 ha 300—500 kg.

**Rudninski superfosfat**, 16%, po Din 102.— za 100 kg. Pri pol- ali vagonem odjemu cena po dogovoru.

**Tomaževa žindra**, 18% fosforne kisline, po Din 134.— za 100 kg. Vagonska dobava po dogovoru. Vsak % fosforne kisline po 6 Din več za 100 kg. Opozarjamo vse naročnike, da se ne moremo vezati na 18% blago, ker moramo prevzeti žindro od tovarne le od 18—20%. Tovarne zamorejo blago dobavljati le po izpadu produkcije.

**Fosfatna žindra** je domači proizvod in najcenejše fosforno gnojilo z 18% fosf. kisline. Cena Din 80.— za 100 kg.

Cene za polvagonski odjem in kombinirane pošiljke raznih gnojil se odredajo od primera do primera. Vse navedene cene veljajo do nadaljnjega ter se morejo po nabavnih stroških menjati.

## Semena

Vsa naša semena so najboljše vrste, zanesljivo kaljiva, predenice prosta, preiskana po drž. kmetijski poskusni in kontrolni postaji v Ljubljani ter plombirana v originalnih vrečah.

Domača detelja, garantirano slovensko blago	Din 18.—
Lucerna, pristna banaška	„ 18.—
Švedska detelja	„ 30.—
Hmeljska lucerna	„ 17.—
Bela detelja	„ 27.—
Mačji rep	„ 13.—
Pasja trava	„ 19.—
Francoska pahovka	„ 20.—
Angleška ljulika	„ 13.—
Laška ljulika	„ 11.—
Travniška bilnica	„ 19.—
Travniška latovka	„ 34.—
Lisičji rep	„ 33.—

Vrežasta šopolja . . . . . Din 34.—  
 Pasji rep . . . . . " 35.—  
 Ovčja bilnica . . . . . " 38.—

Zmesi travnega in deteljnega semena, sestavljene po strokovnih navodilih iz zgoraj navedenih vrst stanejo:

1. za barski svet . . . . . Din 22.—  
 2. za peščeno zemljo . . . . . " 24.—  
 3. za srednjeteško zemljo . . . . . " 21.—  
 4. za težko zemljo . . . . . " 22.—  
 5. mešanica za vrtove, nizka trava . . . . . " 26.—  
**Korenjevo seme, dolgo, zlatorumeno** . . . . . " 20.—  
**Semenska pesa, Eckendorfi, rumena** . . . . . " 10.—  
**Semenska pesa, Mammuth, rdeča** . . . . . " 10.—

Pri odjemu originalnih vreč cena po dogovoru.

Vreče iz jute kakor tudi poštnina se računajo posebej po lastni ceni.

**Semenska jara grahora** Din 4.— za kg.  
**Semenski oves, navadni** Din . . . . .  
**Semenski ječmen** Din 2.—

## Sadjarsko in vrtnarsko orodje

**Cepilni noži „Kunde“.** Ročaj iz trdega lesa, z močnimi, medenimi vložki, dolžina ročaja 10 cm. Cena komadu Din 35.— (slika 1).



1

**Cepilni noži „Kunde“.** Ročaj iz trdega gumija, z močnimi medenimi vložki, dolžina ročaja 10, 10.50, 11 cm. Cena komadu od Din 34.— do 36.—

**Vrtni noži obrezači „Kunde“** za obrezovanje drevja. Ročaj je iz poliranega orehovega lesa, z močnimi medenimi vložki. Dolžina ročaja 9.50, 10, 10.50, 11 cm. Cena komadu Din 42 do 55 (slika 2).



2

**Drevesne škarje „Kunde“** z medeno varovalko in zaklopko. Dolžina 20—23 cm. Cena komadu Din 40.— do 52.— (slika 3).



3

**Drevesne škarje „Kunde“**, dolžina 20—22 cm. Cena komadu Din 170.— do 190.— (slika 4).



4

**Drevesne škarje**, navadne, od Din 15.— do 35.—

**Škarje za gosenice „Kunde“**, s potegujočim rezilom. Cena komadu od Din 20.— do 35.— (slika 5).

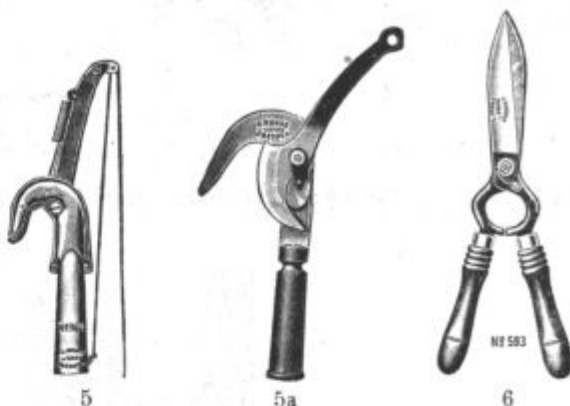
**Drevesne škarje za obrezovanje vrhov, za rezanje cepičev in goseničnih gnezd.** Cena komadu Din 165.— in 210.— (slika 5a).

**Peresa za škarje, domače**, po Din 0.75 za komad.

**Peresa za škarje „Kunde“** po Din 1.75 za komad.

**Brusni kamni za kundejeve nože**, po Din 30.— in 46.—

**Škarje za striženje mej ali vrzeli.** Cena komadu Din 55.—, in 100.— (slika 6).



**Drevesna žaga „Kunde“**, prvovrstno jekleno rezilo, Cena Din 65.— (slika 7).



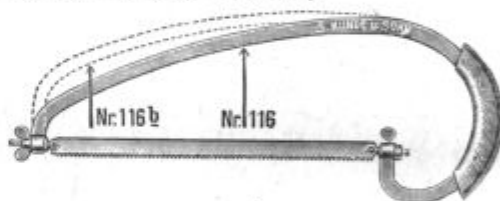
7

**Drevesna žaga z lesenim ročajem.** Cena Din 25.— (slika 8).



8

**Drevesna žaga z dvema vijakoma, s premikajočo klino.** Cena od Din 25.— do 50.— (slika 9).



9

**Žični koški za varstvo drevja pred zajci.** Komad Din 8.—  
**Drevesne ščetke (krtače)** za čiščenje mahu in lišaja z debel in vej na starem drevju. Cena za male Din 22.—, za velike Din 40.— (sliki 10 in 11).



10



11

**Strgulje za strganje stare skorje na drevju.** Cena komadu Din 20.— in 25.— (sliki 12 in 13).



12



13

**Sodni obirači** po Din 15.— in 44.— (slika 14).

**Pasti za voluharje** po Din 5.—, **cevke** po Din 13.—



14



15

Lopate za štihanje „Kunde“ po Din 80.— (slika 15).  
 Vilaste lopate „Kunde“, iz močnega jekla. Cena Din 100.— (slika 16).



16

Lopate za štihanje, navadne, po Din 15.— in 24.—.

Lopate za nakladanje (zajemalke) po Din 18.— in 24.—.

Grablje, železne, 10 do 16 zob, izsekane in kovane iz enega kosa. Cena po Din 11.—, 14.—, 17.— in 18.—.

Grablje na valj, 5—10 zob, Din 80.—.

Vile, železne, s tremi rogličji po Din 14.—, s štirimi rogličji po Din 15.—.

Vile, garantirane, s tremi rogličji po Din 23.—, s 4 rogličji po Din 32.—.

Vrtne zalivalke Jajag, 3 l Din 155.—, 10 l Din 160.—.

Kultivatorji „Kunde“ po Din 24.—, 28.—, 32.— in 37.—.

Motike sejalne, komad Din 45.—.

Škropilnik za trato in vrt, kompletni „Kunde“, prši vodo pod pritiskom od 8—12 m v premeru. Cena Din 45.—, s stojalom Din 130.— (slika 17).



17

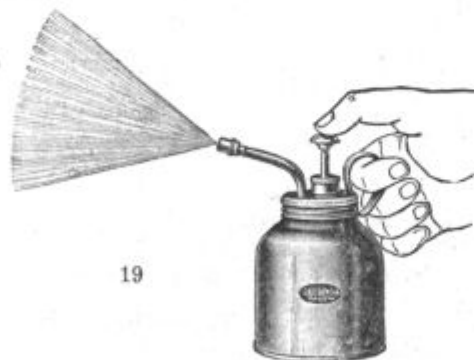
Ročna medena škropilnica *Dresdensia Kunde* z univerzalnim razpršilom za poljubno razprševanje vode na fino ali v kapljice in curk. Cena od Din 160.— do 180.— (slika 18).



18

Düsen-  
Aufbewahrung

Razpršilnik, ročni, *Kunde Dresdensia*, zelo praktičen za vrtove in sobne rastline ter cvetje na balkoni.  $\frac{1}{2}$  l Din 35.—,  $\frac{1}{4}$  l Din 28.— (slika 19).



19



20

Draždanski razpršilnik „Kunde“, zelo poraben za vsako steklenico z zamaškom, za zatiranje škodljivcev na sobnih in vrtnih rastlinah in za čebelarje. Cena Din 22.— (slika 20).

## Zatiranje škodljivcev in bolezni na sadnem drevju in vrtu

**Dendrin**, sredstvo zoper drevesne škodljivce, v originalnih sodih po 100 kg Din 8,50, v posodi kupca po Din 10.— za kg.

**Arborin**, za zimsko škropljenje sadnega drevja; v steklenicah po 1  $\frac{1}{2}$  kg Din 20.—, v ročkah po 3  $\frac{1}{2}$  kg Din 50.—, v sodih po 100 kg Din 10.— za kg, v posodi kupca po Din 11.— za kg.

**Biljibran** za škropljenje sadnega drevja proti raznim škodljivcem, v posodah po 100 kg Din 11.— za kg, v posodi kupca po Din 12.— za kg.

„**Hinsberg**“ pasovi za lovljenje drevesnih škodljivcev, zavitek Din 27.—.

**Arbocol papir**, za napravo pasov v varstvo proti plezajočim mrčesom po deblu, v zavitkih približno 50 m Din 20.—.

**Arbocol lepilo** za mazanje drevesnih pasov, 250 g Din 14,50, 500 g Din 23,50, 1 kg Din 43,75.

**Cepilna smola** v škatlicah po  $\frac{1}{2}$  kg Din 7.—,  $\frac{1}{4}$  kg Din 13.—,  $\frac{1}{8}$  kg Din 25.—.

**Modra galica**, — Din 6.— na drobno — vagonška naročila popust.

**Zelenilo I. G.** v zavitkih po 15 dkg Din 10.  $\frac{1}{2}$  kg Din 25.—, 1 kg Din 50.—.

**Žveplovoapnena brozga** zoper različne glivične bolezni, zlasti kodravost na breskvah, proti kaparjem in pršicam ter grizlicam, za zimsko in poletno zatiranje, Din 6.— v steklenici za kg; podružnicam cene po dogovoru.

**Solbar**, zavitki po 1 kg Din 27.—.

**Kvasija** (mušji les), izborno sredstvo za zatiranje raznih uši in grizočega mrčesa na sobnih in vrtnih rastlinah, zavitek Din 5.—, 1 kg Din 20.—.

**Tobačni izvleček** v sodih po približno 100 kg, po Din 5.— kg, na drobno v pločevinastih posodah 4  $\frac{1}{2}$  kg Din 40.—, v steklenicah 2 kg Din 15.—, 1 kg Din 8.— z embalažo vred. Po pošti se pošilja le pločevinaste posode.

**Mazavo milo** po Din 12.— v posodi kupca.

**Aphidon**, sredstvo za pokončavanje listnih in krvavih uši, v posodi po 1 kg Din 50.—,  $\frac{1}{2}$  kg Din 15.—.

**Aresin** (krečni arzenat) kg Din 36,50.

**Nosprasen**, zavitek po 5 kg Din 24.— za kg, 1 kg Din 30.—.

**Nosprasil**, zavitek po 5 kg Din 39.— za kg, 1 kg Din 45.—.

**Meritol** (kalcijev arzenat), 400 gr Din 15.—.

**Zello-pasta** proti voluharjem, Din 15,50, zrnje proti mišim Din 8.— za zavitek.

**Strihninova pšenica** proti mišim, 25 g Din 4.—.

## Škropilnice za sadno drevje

Ročna škropilnica „**Nova**“, 1  $\frac{1}{2}$  l vsebine, Din 175.—, „**Top**“ Din 175.—, cevi za podaljšanje „**Nova**“ škropilnice Din 12.—.

**Samodelna nahrbtna škropilnica A. H. 20**, trdke **Nechville**, po Din 1400.— z bambusovo cevjo vred; **Vega**, francoski sistem, po Din 1340.—.

**Samodelne nahrbtnne škropilnice Kovina**: 16 l Din 1050.— z bambusovo cevjo vred.

**Prevozna škropilnica za sadno drevje in hmelj „Vindex“**, ročno prevozna, s 5 m gumijevimi cevmi, 2 podaljška po 75 cm in patentnim razpršilnikom, z 2 cevmi po Din 2850.—.

Razpršilnik „**Kovina**“ po Din 20.—.

## Vinogradniške in kletarske potrebščine

### a) Zatalna sredstva proti boleznim in škodljivcem na vinski trti

**Modra galica**, Din 6.— na drobno; za vagonsko naročilo veljajo posebne cene.

**Žveplo**, dvojno vitilirano po Din 3,20 za kg.

**Salojidin** (antiklor natrijev tiosulfat), vreče po 100 kg po Din 4,50 za kg, v manjših količinah po Din 5.— za kg.

**Urania zelenilo**, v zavitkih po 1 kg Din 60.—.

### b) Škropilnice in razni predmeti

**Rafija**, ličeje po Din 15.— kg.

**Trtne škropilnice**, bakrene, **original Vermorel** Din 440.—, **original Austria** Din 440.—, **Jubila** Din 500.—, „**Rex**“ Din 500.—.

**Potrebščine k škropilnicam**: **Kolenca** po Din 10.—, dvojni razpršilnik Din 60.—, prehodna pipa s cedilom Din 25.— ali 45.—, **Nechville** Din 90.—, navadni razpršilnik, kapica Din 10.—, igla Din 6.—.

**Gumijeve cevi za škropilnice** 10  $\times$  3 po Din 10.—, 13  $\times$  3 po Din 14.—.

**Gumijeve kroglice** po Din 2,50.

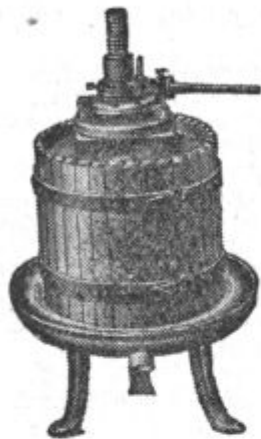
**Gumijeve plošče** po Din 8.— za komad.

**Gumijevi trakovi**: **Reithoffer** Din 120.—.

### c) Kletarske potrebščine

Azbest za čiščenje vina po Din 80.— za kg.  
Eponit za čiščenje vina po Din 50.— za kg.  
Kalimetabisulfid, 10 dkg Din 4.—, 1 kg Din 27.—  
Žveplovi trakovi na azbestu po Din 16.— za kg.  
Tanin ali česlovina popolnoma čisti, brez tujega okusa in duha za čiščenje in boljše ohranitev vina, 5 dkg Din 20.—, 10 dkg Din 40.—, ¼ kg Din 80.—  
Kalijeva lužnina za določanje kisline v moštih, vinu in brezalkoholnih pijačah, ¼ l Din 20.—, ½ l Din 35.—, 1 l Din 65.—, brez steklenice.

Kipelne vehe, steklene, velike po Din 75.—.  
Kipelne vehe, lončene, velike Din 20.—, male Din 15.—.  
Vinske in sadne stiskalnice z vsebino 100 litrov Din 1650.—.



21

Sadni mlin Weiss Din 2500.—.  
Sadni mlin Č. Din 1200.—.



22

## Živinorejski in mlekarški izdelki

### a) Živinorejski predmeti

Telečji napajalniki po Din 75.—.  
Gumijevi seski za napajalnike, po Din 24.—.

### b) Mlekarske potrebščine

Posnemalnik Vega E za 75 l po Din 1200.—.  
„Baltic“ posnemalnik D3 za 130 l, s podstavkom Din 1800.—, M. O. 60 l Din 1000.—.  
Posnemalnik „Milena“ 35 litrov po Din 700.—, 45 litrov po Din 800.—, 60 litrov po Din 950.—.  
Obročki za posnemalnike, mali po Din 5.—, veliki po Din 10.—.  
Pinje, št. 1 za 5 l po Din 620.—, št. 2 za 10 l po Din 780.—.  
Laktodensimeter (za določanje gostote mleka po profesorju Gerberju) Din 40.— in 50.—.  
Sirišče, dansko originalno Hansenovo, v prahu (iz Kodanja), v škatljicah po 25 g Din 14.—, 50 g Din 26.—, 250 g Din 110.—, 500 g Din 210.—.  
Brzoparilnik Alfa, s pocinkanim kotlom, 80 l Din 1800.—, 100 l Din 1950.—, 200 l Din 3200.—.  
Brzoparilnik Wema, z bakrenim kotlom, 90 literski po Din 1700.—.

### c) Živinozdravniški predmeti

Požiralnikove cevi, za teleta Din 70.—, za goved Din 225.—.  
Trokarji, za teleta, Din 45.—, za goved Din 50.—.  
Irigatorji, kompletni (po 3 l), po Din 90.—.  
Zaustavljachi, ponikljani Din 60.—.  
Mlečni katetri po Din 7.—.  
Obroči za bike, navadni, Din 15.—.  
Toplomeri za merjenje vročine po Din 25.—, Din 30.—.

### d) Perutninarški predmeti

Znamke za perutnino, celoidne, po Din —,30 za komad, aluminijaste s številkami po Din —,75 za komad, ušesne znamke za živino po Din 1,50 za komad.  
Aparat za kapunjenje Din 265.—.  
Tehtnica za jajca Din 50.—.

## Poljedelsko orodje in stroji

### a) Plugi in plužni deli

Sackovi plugi: D9SS po Din 1200.—, D8MN po Din 1100.—, D5MNR Din 760.—, D6X po Din 760.—, B6E Din 760.—, E6WN Din 760.—.  
Obračevalni plug, NW7 po Din 1550.—.  
Dvobrazdni plug, lahki ZRB6 po 1100 Din.  
Glave: D9SS po Din 380.—, D8SS po Din 350.—, za lesene pluge Din 150.—, obračevalna HNW5 in 7 po Din 470.—, osipalna HUN Din 480.—, SUN na dve brazdi Din 420.—.  
Lemeži za D7 po Din 35.—, pa D6 po Din 30.—, za obračalne pluge po Din 35.—.  
Plazi za D6 in D7 po Din 30.— za komad.  
Črtala za D7 in D6 po Din 30.— za komad.  
Deske, Sack za D8MN po Din 140.—.  
Plužna s peresnim podzemeljskim rahljačem, sistem Bendhack, po Din 1200.—.  
Izruvač za krompir, sedemdelni, Din 340.—.  
Osipalnik HUN po Din 750.—, BHR Din 380.—.

### b) Njivske brane

Dvodelna 4b, široka 166, težka 62 kg, Din 700.—.

### c) Travniške brane

Travniške brane z zvezdnimi členki: Z2 široka 1,85 m, težka 52 kg Din 810.—, Z3 široka 1,50 m, težka 50 kg Din 800.—; z noži: N3, široka 1,80 m, težka 78 kg Din 950.—, N2, široka 1,50 m, težka 67 kg po Din 850.—.

Kombinirana travn. in njivska brana KW1, dvodelna, široka 1,50 m, težka 60 kg po Din 600.—, njivska brana KW2, široka 2,25 m, težka 88 kg, trodelna po Din 1000.—.

Brane na krožnike SE 10 L Din 3500.—.

Planeti št. 8 — kot okopalnik, osipalnik in kultivator, globočina izpremenljiva, teža okoli 40 kg, Din 700.—, števil. 18 Din 180.—.

Glave za planet, komad po Din 150.—.

Kultivator z 9 peresi B. C. Din 1650.—.

Sejalni stroj Sack 1,50 m širok, devetvrstni BETTA po Din 4500.—, H9 po Din 2700.—.

Sejalica Unikum, 14 vrstna Din 6000.—.

Sejalica za koruzo, dvovrstna K. J2 Din 800.—.

Senior ročne sejalice, H po Din 920.—.

### d) Slamoreznice

Slamoreznice, Volga, na pogon Din 3150.—, 12 po Din 1750.—, 10 col Din 1650.—.

### e) Gnojnične sesalke

Sesalke Monachia (gnojne pumpe) 330 cm po Din 700.—, 360 cm po Din 720.—, 390 cm po Din 760.—, 420 cm po Din 800.—, 450 cm po Din 820.—, 290/420 cm po Din 880.—.

Sesalke, domač izdelek, v dolžini 3 m Din 500.—, 3,90 m Din 605.—.

Sesalke, F 450, Din 1000.—.

Sesalka „Kremžar“, dolžina 3 m Din 1050.— 3,50 m po Din 1100.—, 4 m Din 1150.—.

Razpršilnik za gnojnične sode po Din 85.—.

### Trijerji in čistilniki

Trijerji (originalni Hedovi), V/2 po Din 6300.—, 2/II po Din 4800.—, sortator (Heid) Din 6300.—.

Žitočistilniki: „Č“ Din 1000.—, „K“ Din 1350.—, „E“ Din 1800.—.

Sortator Banat Din 2000.—.

### g) Razni stroji in orodja

Mlatilnice Paternioner — na motorni pogon Din 1800.—; na ročni pogon Din 2200.—, na pogon na vitelj Din 2380.—.

Benzin motorji Lorenz, 3—4 KS Din 6000.—.

Kose, za člane Din 25.—.

Robkač za koruzo, mali ročni po Din 65.— in 85.—, R. R. Din 850.—, EMR po Din 1000.—.

Drobljač (šrotar) za oves EMO, po Din 1500.—.

Brzoklepalnik „Stubai“ po Din 375.— za kom.

Reporeznice, domače, male po Din 370.— in Din 540.—, velike po Din 700.—.

