



letnik CVIII - leto 2006

6



SLOVENSKI ČEBELAR



LETO 1873 - ZAČETEK PERIODIČNEGA ČEBELARSKEGA TISKA NA SLOVENSKEM

SLOVENSKI ČEBELAR



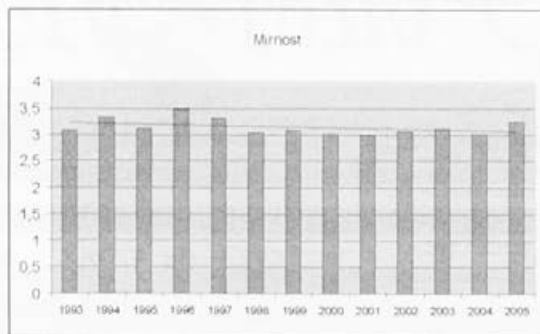
Št. 6
1. JUNIJ
2006

glasilo čebelarских organizacij slovenije

v s e b i n a

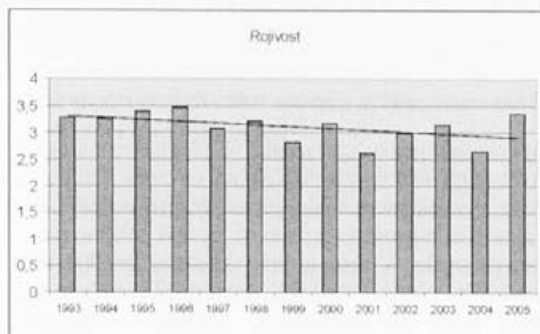
c o n t e n t s

<i>Dr Aleš Gregorc: Dejavnost Kmetijskega inštituta Slovenije v letu 2005</i>	161	<i>Dr. Aleš Gregorc: Activities of the Agricultural Institute of Slovenia in the Year 2005</i>	161
ČEBELARJEVA MESEČNA OPRAVILA		BEEKEEPER'S MONTHLY WORK	
<i>Boris Seražin: Čebelarjeva opravila v AŽ-panju v juniju</i>	162	<i>Boris Seražin: Beekeeper's Work in AŽ-Beehives in June</i>	162
<i>Milan Starovašnik: Čebelarjeva opravila v nakladnem panju v juniju</i>	165	<i>Milan Starovašnik: The Beekeeper's Work in Barred-up Beehives in June</i>	165
<i>Borut Preinfalk: Veterinarski nasveti za junij 2006</i>	168	<i>Borut Preinfalk: Veterinary's Advice for June</i>	168
VZREJA MATIC		QUEEN BEE BREEDING	
<i>Janez Gregori: Odbira v čebelarstvu je pri nas že tradicija</i>	168	<i>Janez Gregori: Selection in Beekeeping is Already a Tradition</i>	168
ČEBELJI PRIDELKI		BEE PRODUCTS	
<i>Romana Rutar, Marinka Kregar: Pelodna analiza medu v Sloveniji</i>	170	<i>Romana Rutar, Marinka Kregar: Honey Pollen Analysis in Slovenia</i>	170
IZKUŠNJE NAŠIH ČEBELARJEV		OUR BEEKEEPERS' EXPERIENCES	
<i>Branko Obranovič: Moje izkušnje pri delu z mravljinčno kislino</i>	173	<i>Branko Obranovič: My Experience Using Formic Acid</i>	173
<i>Janez Mihelič: Velika zastrupitev čebel v okolici Dornave pri Ptuj</i>	175	<i>Janez Mihelič: Major Bee Intoxication in the Vicinity of Dornava at Ptuj</i>	175
MEDOVITE RASTLINE		HONEY PLANTS	
<i>Trajče Nikoloski in Peter Ribič: Navadna lipa in navadni kostanj</i>	176	<i>Trajče Nikoloski and Peter Ribič: Ordinary Lime Tree and Ordinary Chestnut</i>	176
ZA MLADE ČEBELARJE		FOR YOUNG BEEKEEPERS	
<i>29. tekmovanje mladih čebelarjev je bilo v Slovenski Bistrici</i>	178	<i>29th Young Beekeepers Contest Took Place in Slovenska Bistrica</i>	178
<i>Rezultati XXIX. državnega srečanja in tekmovanja mladih slovenskih čebelarjev</i>	178	<i>XXIX. National Meeting Results and Young Beekeepers Contest</i>	178
KONGRESI		CONGRESSES	
<i>Peter Kozmus: Čebelarški posvet v Beogradu</i>	181	<i>Peter Kozmus: Beekeeping Consultation in Belgrade</i>	181
<i>Tone Tome: IV. kongres Apiterapije v Passau</i>	183	<i>Tone Tome: IV. Apitherapy Congress in Passau</i>	183
OBVESTILA	184	NEWS	184
<i>Trajče Nikoloski: Delovni piknik v podporo našim čebelam</i>	186	<i>Trajče Nikoloski: Working Picnic to Support Our Bees</i>	186
V SPOMIN	186	IN MEMORY OF	186
MALI OGLASI	191	SMALL ADS	191



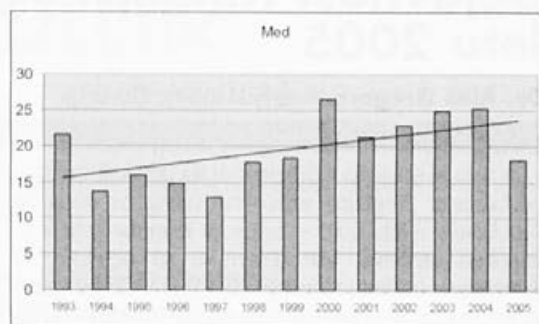
Graf 1: Mirnost testiranih čebeljih matic po letih

Ocena rojivosti (Graf 2) je bila v primerjavi z zadnjimi leti zelo dobra (3,33), vendar se tudi na tem področju nakazuje povečevanje.



Graf 2: Rojivost testiranih čebeljih matic po letih

Povprečna ocena donosa medu v letu 2005 je bila 18,1 kg, to je manj od povprečja zadnjih petih let, kljub temu pa dolgoletno spremljanje donosa medu nakazuje, da se ta povečuje za 0,66 kg medu na leto (Graf 3).



Graf 3: Donos medu testiranih čebeljih matic po letih

V testiranih družinah medonosne čebele se torej kaže rahla trenda povečevanja rojivosti in zmanjševanja mirnosti. Trend je minimalen in se giblje v območju ocene 3. Mirnost in rojivost sta pri kranjski čebeli še posebej izraženi in ju skušamo ohraniti s selekcijskimi metodami oz. trend usmeriti pozitivno. Vzrokov dolgoročnega poslabševanja teh izmerjenih lastnosti je več, poudarimo pa lahko predvsem dosledno selekcijo na morfološko ustreznost in na večjo donosnost medu, pa tudi negativno selekcijo zaradi vpliva zajedavca varoe na čebeljo družino in stalno potrebo po obnavljanju čebeljega fonda. V prihodnjih letih bomo testiranje matic predvidoma razširili s progrenega tudi na neposredni test pri vzrejevalcih in na ta način skušali doseči večjo natančnost pri oceni genetskih vrednosti matic za posamezne lastnosti. S tem želimo ohraniti dobre lastnosti domače čebelje populacije.

Pripravili smo tudi dokumentacijo za registracijo testne postaje in jo predložili v odobritev pristojnemu ministru. Testna postaja bo delovala za potrebe testiranja med vzrejo.

(Nadaljevanje v naslednji številki)

Čebelarjeva mesečna opravila

Čebelarjeva opravila v AŽ-panju v juniju

Boris Seražin – Rakek



Ta mesec je čebelarjeva sezona na vrhuncu. Čebele so poskrbele za prvo točenje medu in najpozneje v prvem delu meseca moramo pridelek pospraviti, potem pa moramo družine nujno urediti za paše, ki se še obetajo.

Velikokrat se zgodi, da začenja mediti smreka, vendar vreme ne dovoljuje donosov. Vreme se

po navadi ustali v drugi polovici meseca, tedaj pa se navadno začne gozdno medenje, medita pa tudi lipa in kostanj. Če je vreme primerno, v Sloveniji skoraj ni območja, ki v tem obdobju ne bi medilo. Med medenjem čebele čim manj pregledujem, kajti če je medenje dobro, družine lahko na dan prinesejo tudi več kilogramov medu, dan, na katerega pregledam družino, pa je za tisto družino izgubljen. Nekoč se mi je tako zgodilo, da sem med hojevo pašo točil iz



čebelnjaka zadnji dan pred nevihto. Tisti dan so čebele iz drugih čebelnjakov prinesle 6 kg medu, iz tega, ki sem ga točil, pa le 1 kg. Od takrat vedno pazim, da ni prav velikih donosov, kadar točim. Še najraje pa točim takrat, kadar sploh ni donosov.

V tem času se velikokrat zgodi, da sosedove čebele na drugi lokaciji naberejo dvakrat več kot moje. Glede na to bi jih bilo torej najbolje preseliti, da bi se moje nabrale toliko. Vendar po mojih izkušnjah to ne drži. Lepo vreme je po navadi samo en teden, včasih dva. Po navadi pa dogodki potekajo po določenem scenariju: Ko ugotovim, da je paša drugje boljša, mine že približno teden dni. Če bi jih prepeljal takoj, bi lahko (še zlasti na gozdnih pašah) računal, da bodo čebele normalno nosile šele čez tri dni, če bodo hitro "prijele", ali morda šele čez sedem dni, če se bo to zgodilo bolj počasi. Pri prevozu bi izgubil nekaj čebel, znano pa je, da čebele nekaj dni po prevozu ne nosijo in da je prevoz zanje stresen. Zato je veliko vprašanje, ali se prevoz sredi medenja splača, še posebej, ker tudi na zdajšnjem stojišču vendarle nekaj medu. Glede tega namreč zelo dobesedno velja pregovor "Bolje vrabec v roki kot golob na strehi", zato se takih hitrih prevozov izogibam, kolikor se le da.

In kdaj potem čebele vendarle prepeljem? Po navadi takrat, kadar je pričakovati obdobje slabega vremena. Prevoz ob slabem vremenu ima več prednosti. Prvič, ker nikjer ne medu, ničesar ne izgubim. Ker se je začelo slabo vreme, lahko pričakujem, da bo vir medenja dokončno usahnil. To sicer ne velja za hojo, saj je njeno medenje nekoliko specifično. Drugič, zdaj lahko pričakujem, da bodo na drugem območju začeli mediti drugi viri. Prednost prevoza čebel med slabim vremenom je predvsem na gozdnih pašah ta, da se do ustalitve vremena čebele na območju, na katerega so prepeljane, uletijo in tako ob začetku medenja takoj najdejo vir medicine.

Na splošno velja, da lahko čebele pripeljemo na cvetlične paše ob začetku medenja, saj se takoj orientirajo in začnejo nositi medicino. Na gozdne paše pa jih je treba pripeljati vsaj teden dni pred medenjem, ker čebele potrebujejo vsaj teden, da s cvetlične paše preidejo na gozdno. Zato jih po končanem medenju akacije po navadi takoj prepeljem v gozd in jih v nekaj zabojnikih tam pustim celo poletje. Tako so težave z bero veliko manjše, kot če jih vozim iz enega gozda v drugega.

Pri tem naj opozorim, da so paše na kostenju, lipi in travnikih cvetlične, razen če nekaj dni po koncu cvetenja lipe začne izločati mano lipova uš. Pa še pomembna izkušnja: tudi če je bila mana na lipi, se čebele po prevozu v gozd izjemno počasi privadijo na jelko kot naslednjo pašo.

Večina junjskih in tudi poznejših gozdnih paš se pojavlja na določenem območju vsako leto. To mi zelo ustreza, saj je treba na vse gozdne paše čakati na stojišču že teden dni pred medenjem. Pri medenju lipe in kostenja pa dolgotrajna priprava čebel na pašo ni potrebna.

Verjetno je prav, da opišem tudi svoj način točenja medu. To delo opravi v prevoznem čebelnjaku. Ker jih imam več, ni smiselno, da bi imel v vsakem vso opremo za točenje. Tako zjutraj vso potrebno opremo pripeljem k čebelnjaku, po končanem točenju pa vso odpeljem domov. Pri novejših čebelnjakih je v sredini tudi prostor za točilo, tako da ga ob začetku točenja preprosto pritrdim in lahko iztočim vse panje, na da bi ga premikal. Pri starejših pa postavim točilo najprej na eno stran, in ko iztočim polovico panjev, ga premestim še na drugo stran. Pokrovske odkrivam z nožem s posebnim stojalom in čistilcem za nož. Delo gre hitro od rok, saj večino odkrije nož, tako da ni veliko popraviljanja z vilicami. Moje točilo je 12-satno in samoobračalno, dimenzionirano pa je tako, da lahko vse sate enega AŽ-panj točim naenkrat, in to med pregledom drugega. Tako sem se organiziral zato, ker sem vedno s težavo našel pomočnike za to delo. Tako sem en panj naprej pregledal, ometel čebele in uredil gnezdo. Potem sem panj zaprl in odkril sate, jih naložil v točilo in sprožil program točenja. Medtem ko je točilo samodejno točilo sem pregledal naslednji panj. Tako sem lahko v dveh dneh sam iztočil zabojnik s 84 panji. Ker tega nikoli nisem maral delati sam, si zdaj najraje priskrbim pomoč in delo je veliko lažje. Več kot enega pomočnika pa ne potrebujem.

Iz točila teče med v sod, podstavljen pod čebelnjakom, tako da čebele nimajo možnosti dostopa. Odkar sem uvedel ta način točenja, je delo občutno lažje. Posoda pod točilom, do katere imajo čebele dostop, je namreč kot magnet za rop pri točenju. Druga značilnost mojih zabojnikov pa je, da imajo vsi okna na strehi, in to tako, da stekla nimajo kovinske obrobe. Na ta način narejeno okno čebelam prepreči, da bi čebele med točenjem silile v zabojnik. Zaprt sistem prenosa medu v posodo in okna na strehi mi omogočijo povsem normalno točenje tudi v obdobjih, ko ni paše. Za prevoz medu na prikolico smo naredili poseben voziček, s katerega brez težav naložim ves med.

Drugo delo, ki ga moram narediti konec junija, je narejanje rezervnih družin. Prve naredim že v prvi polovici maja, in to iz družin, ki so bile preslabe za prenos med gospodarske panje. Te družine v prvi tretjini maja napolnijo panj in začnejo rojiti. Ko potegnejo matičnike, njihovo zalego razdelim med prazne panje, tako da dam v vsak panj po en sat z zalego in matičnikom, ki jih takrat res ne marjka. Dobro je, če dodam še en meden sat in nekaj mladih čebel, preostalo pa zapolnim s sati in satnicami. Tako družine pustim, da se matice oprasijo in naredijo nove družine. Odstotek prašanja matic je zelo visok, po mojem zato, ker sočasno odleti na praho veliko matic in jih škodljivci ne morejo toliko uloviti. Če ni kakšne izjemno dobre paše, iz teh družin ne točim (glede na njihovo moč niti ni pričakovati), zato z njimi, ko imajo enkrat matico, nimam do poletnega kmljenja prav nobenega dela.

Konec junija ali v sredini julija, ko se končuje paša na kostenju, pregledam narejence, ki sem jih naredil maja, in

tistim, ki nimajo matice, še enkrat dodam zalego in mlade čebele ter cepim maticnik. Po pravilu jim moramo v panj dodati toliko satov zalege, kolikor mesecev pozneje jih narejamo. V tem obdobju za odvzemanje čebel za narejanje družin uporabim gospodarske desetsatne AŽ-panje, ki jih imam samo za ta namen. V vsakem čebelnjaku imam nekaj 10- ali 11-satnih AŽ-panjev. Tem panjem z izjemo enega sata odvezam vso zalego in po dva (junija) oz. po tri (julija) premeštam v rezervne panje, ki jih prepeljem v drug čebelnjak. Iz tega pa nazaj v prvega pripeljem zalego, ki jo premeštam v nove rezervne panje. Tako v dveh ali treh dneh naredim vse rezervne družine, ki jih še potrebujem. Nato po navadi med 6. in 10. dnem dodam zrele maticnike iz dobre vzreje. Če bi jih dodajal prej, obstaja nevarnost, da bi jih čebele ubile, pozneje pa je nevarno, da bi se v družinah iz zasilnih maticnikov izlegle matice. Po navadi ne iščem zasilnih maticnikov in jih tudi ne podiram. V tem obdobju družine niso preveč navdušene nad rojenjem, če niso dovolj močne, pa sploh nimajo takšnih namenov. Upoštevati pa je treba tudi to, da se nova matica izvali kar nekaj dni prej kot druge matice in da je tedaj, ko bi se morala izvaliti druga, že toliko stara, da mora na praho, zato taka družina ne roji.

Za narejanje družin vedno uporabljam samo 9-satne rezervne panje kot sem že opisal v enem od prejšnjih nasvetov. Družine se v večjih rezervnih panjih bolje in hitreje razvijajo, zato razmišljam, da bi morda morali biti še nekoliko večji.

Dva in dvajseti dan po narejanju je družina brez zalege, to je kak dan prej, preden začne zalegati mlada matica, ali kak dan po tem. Ta dan sicer v panju zanesljivo ni nobene pokrite zalege, zato je to idealen dan za zatiranje varoe. Ne glede na to, kaj uporabim za ta namen, je zatiranje skoraj 100-odstotno učinkovito, domala tako kot pozimi. Priporočam zatiranje z oksalno ali mravljinčno kislino, in to samo en dan samo enkrat.

Po dodajanju maticnikov narejencev vsaj 14 dni, še bolje tri tedne, ne odpiram. To je čas, ko je v panju mlada matica, ki je neznansko hitra in živčna. Zato bega po satju in jo mimogrede poskodujem. Drugi razlog pa je ta, da dokler

matica nima pokrite svoje zalege, ni popolna gospodarica panja. V tem času delajo čebele neumnosti in se lahko zgodi, da je ob pregledu v panju vse v redu, ob vnovičnem pregledu čez teden dni pa veliko matic manjka. To se zgodi zato, ker so se čebele vznemirile in so po pregledu ubile povsem dobro mlado matico, ker je niso prepoznale za svojo. Verjetno k izgubi matic prispeva svoj del tudi dimljenje čebel in s tem sprememba vonja v panju. Zato po navadi družine pregledam šele po treh tednih. Tedaj ugotovim, koliko matic se ni oprušilo, panjem brez matic pa odstranim satje in poskrbim, da se preostale čebele, ki jih ni oprav veliko, preselijo v sosednje panje. Ti panji ostanejo čez zimo prazni.

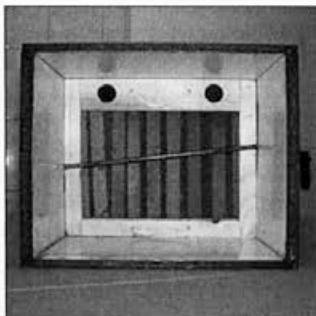
Ker si v čebelarstvu prizadevam ravnati čim bolj ekonomično, sem ugotovil, da je preprosteje, če imam sto panjev več, kot jih potrebujem, samo zato, da mi ni treba narediti kakšnega dodatnega dela. Ker imam rezervnih panjev veliko več, mi tako ni treba poskrbeti, da so vsi panji čez zimo naseljeni, s tem pa si za polovico zmanjšam delo pri tej operaciji. Vsak panj, v katerem se matica ni oprušila, zahteva namreč od čebelarja prav toliko dela kot prva naselitev, in če upoštevamo, da se hitro približuje avgust, ko se čebelarška sezona konča, vnovično pozno naseljevanje teh panjev gotovo ni smiselno, saj je tudi učinek zelo negotov.

Morda še nekaj besed o gospodarskih družinah. Če je bilo vse normalno, te maja niso rojile in so prinesle kar precej medu. Po prevozu na gozdno pašo se navadno začne obdobje nekoliko slabšega vremena. To je obdobje, ko po navadi nič ne medu in torej tudi rojev ni. Zame je to delovno zelo intenzivno obdobje, saj moram iztočiti med. Po točenju družine nimajo medu, zato jim dodam kakšno satnico v gnezdo ali obenj, da lahko gradijo. Pri mojih čebelah to povsem zadostuje, da junija ne rojijo. Če imam srečo, se namreč v drugi polovici junija začne gozdna paša, ki seveda zavira rojilno razpoloženje, ob dobrem medenju pa lahko konec junija spet točim.

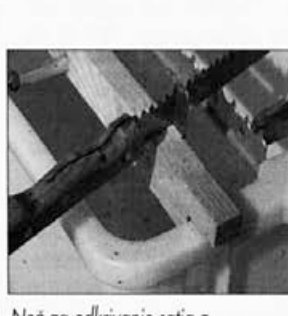
Vprašanje pa je, kako oskrbeti družine, ki so izrojile. Obstaja vrsta posegov, ki jih najdemo v literaturi, zato jih ne bom ponavljal. Kot sem ugotovil, večina teh



12-satno točilo za med



9-satni panj za rezervne družine



Nož za odkrivanje satja z čistilcem za nož



Voziček za transport sadov pri čebelnjaku (Foto: B. Serazin)

ukrepov zahteva tudi veliko dela, to pa je v mojem čebelarstvu nesprijemljivo. Zato jih saniram samo na en način. Vedno, kadar točim (sicer jih ne pregledujem), dodam v panj brez matice tri sate zalege. Če imam kak maticnik, družini dodam tudi tega, če pa jih ni, ji dodam sat odkrite zalego z jajčeci. Potem jih ne pregledujem do naslednjega točenja. Večina družin na ta način dobi matico, tako da je jeseni naseljena večina panjev.

Edina možnost, da bi iz take družine še kaj dobil, je, da zamenjam panj z močno rezervno družino. Glede na to bi moral imeti v rezervi gospodarske panje in ob izrojitvi na to mesto postaviti nov panj. V tem primeru je vprašanje, ali je to delo sploh smiselno.

Verjetno vas zanima, zakaj tako vztrajam pri načelu čim manj dela. Dejstvo je, da ne glede na to, kaj naredim za rešitev družine, ta družina v tem letu ne bo prinesla veliko. Preden bo imela mlada matica dovolj pašnih čebel, bo tu avgust in s tem konec sezone. Torej je brez pomena vlagati veliko dela v take družine. Zato izrojenih družin ne ojačujem z rezervnimi družinami.

Medtem se rezervne družine do zime brez truda in odvečnih stroškov okrepijo in uspešno prezimijo. Kakovost

matic v teh družinah preverim spomladi, pred ureditvijo družin za pašo v gospodarskih panjih. Moje poglavitno merilo pri spomladanskem usposabljanju čebelnjaka za prevoz na pašo pa ni starost matice, temveč moč družine. Prazne panje spomladi naselim z močnimi rezervnimi družinami. V mojem zabojniku ni prostora za matice, ne glede na njihovo starost, ki spomladi ne naredijo močne družine.

Rezervne družine v čebelnjaku bolje prezimujejo in jih laže selekcijiram spomladi kot jeseni. Poleg tega poleti zelo težko dodajam rezervne družine v gospodarske panje, prav tako pa pri tem opravilu niso izključene izgube matic.

Morda še nekaj besed o moči družin. Verjetno ste do zdaj že ugotovili, da nikoli ne delam rezervnih družin iz "preveč" zalege v gospodarskih panjih. Po mojem namreč v teh panjih nikoli ni preveč zalege in nikoli preveč čebel, če jih pravilno uporabim in če uporabim tudi prave čebelarske ukrepe. Dejstvo je, da med dobro pašo družin ne pregledujem, torej jim ne širim prostora za zalego. Posledica tega so družine z manj zalege in nekaj več medu. Kot je znano, potrebuje družina za vsak sat zalege sat medu. Edina premetitev zalege je morda iz rezervnih družin v gospodarske, tega pa se izogibam, ker je s tem zelo veliko dela.

Čebelarjeva opravila v nakladnem panju v maju

Milan Starovasnik – Komenda, e-pošta milan.starovasnik@volja.net



Mesec junij je čas gozdnih paš. Zato je na območju, na katerem čebelarim, to čas najintenzivnejšega dela pri čebelah, saj moram poskrbeti za zadostno prostornino panja za odlaganje medicine in zamenjati matice, če je to potrebno. Poleg tega moram čebele iz nižine tudi prepeljati v višje ležeče kraje. Prevažam jih z avtomobilsko prikolico za 12 LR-panjev.

Večji čebelarji si lahko omislijo tudi zabojnik z nakladnimi panji. (Slika 1 in 2.) Z obiska na Madžarskem).

Maja so se čebele razvile do vrhunca. S stalnimi posegi v gnezdo in z dodajanjem novih naklad so zdaj družine z

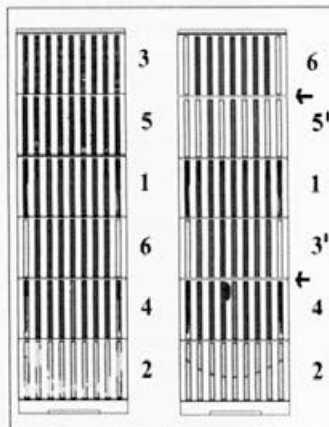


Zabojnik za prevoz nakladnih panjev. (Foto: M. Starovasnik)

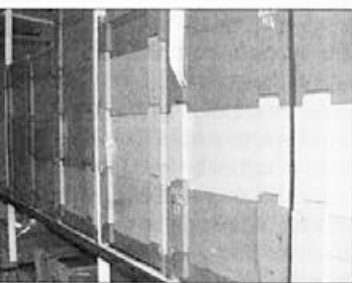
dobrimi maticami v petih do sedmih dvetretjinskih LR-nakladah, gnezdo pa je v treh do štirih nakladah. Glede na pašne možnosti se moramo zdaj odločiti, ali bomo vzdrževali polno zaleganje matice ali bomo zalego omejili in s tem pridobili večje količine medu. Že stari čebelarji so nas učili, da čebele za en sat zalege

porabijo približno en sat medu. Tako matica ob polni moči lahko zalega na približno 22 dvetretjinskih LR-satih, zato je seveda precejšnja tudi poraba hrane. Čas za zamenjavo matice je vedno neposredno pred glavno pašo, to pa je v okolici Komende takrat, ko zamediš smreka. Neposredno pred začetkom medenja smreke iztočim akacijev ali cvetlični med.

Kako se odločiti? Na stojščih, na katerih je najpomembnejša paša v sezoni gozdna (tj. paša na smreki), teh čebel pa pozneje ne nameravam prevažati še na kostanjevo in hojevo pašo, zaleganje matice omejim na dve nakladi ali, če je to potrebno, dodam novo matico, njeno zaleganje pa prav tako omejim na spodnji dve nakladi. S tem omejim obseg zalege, zato moram pozneje v panju pregledovati manjše število satov, to pa mi prihrani obilo prepotrebne časa. Pomembno je, da teden dni po posegu v vseh mediščinskih nakladah (vseh nakladah nad maticno rešetko) pregledam, ali ni



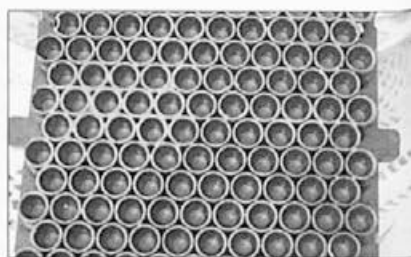
Vzreja nove matice v istem panju.



Notranjost zaboynika z nakladnimi panji



Naprava za točenje matičnega mlečka



Matični lončki za pridobivanje matičnega mlečka

kje kak zasilni matičnik. Matica tako zalega samo v spodnjih dveh nakladah, od katerih je spodnja naklada vedno tista, v kateri najdem matico, v naklado nad njo pa dam sate z zalego in satnice. V tako urejenem gnezdu ne pustim nobenega sata z medom, to pa še dodatno zavira rojenje. V krajne sate čebele potem nanosijo cvetni prah. Ta poseg opravim, če se izkaže, da je stara (lanska) matica dobra. Nikoli pa ne puščam matice v gospodarskem panju dlje kot dve leti, saj se njena vitalna moč zmanjšuje, zaradi pomanjkanja feromona pa taka družina kaj kmalu izroji ali pa se v njej pojavijo prelegalni matičniki. Če stara matica ne zadovoljuje vseh meril, jo v tem mesecu zamenjam.

Na voljo imam dva načina:

1. dodajanje oprasene matice,
2. z zrelem matičnikom.

1. Dodajanje oprasene matice – V tak panj najpogosteje dodam mlado že opraseno matico, ki je v plemenilniku že zalegla vsaj tri male satičke. Novo matico vedno dodam v matičnici, in to takoj po odstranitvi stare. Če je donos vsaj 1,5 kg na dan, takoj odstranim pokrovček na matičnici, tako da imajo čebele prost dostop do sladkomega testa in po približno treh dneh osvobodijo matico. Če stare matice ne potrebujem za rezervno družino, jo uničim in z njo potegnem po matični kletki, tako da se njen stari feromon še nekaj časa ohrani na matičnici. Po mojih izkušnjah je sprejem tako najboljši. Prvi pregled opravim po sedmih do desetih dneh. Za to ne potrebujem veliko časa, saj je panj omejen z matično rešetko med drugo in tretjo naklado. Ker mlada matica potrebuje nekaj časa, da začne polno zalegati, in ker v tem času ni odkrite zalege, se zmanjša poraba hrane in več pridelka ostane čebelarju.

2. Z zrelem matičnikom – Tega načina ne izvajam pogosto, ker je čas brez zalege za gospodarsko družino predolg, večja pa je tudi verjetnost, da se matica med praho izgubi. Ker za svoje potrebe sam vzredim približno 90 % matic, mi ta način ni potreben. Uporabim ga samo pri narejanju narejencev s pokrito zalego, vendar te vedno prepeljem na novo stojišče, ki je vsaj 3 km oddaljeno od prvotnega. Da čebele ne bi uničile matičnika tik pred izleganjem matice, ga ob strani zavarujem s plastičnim ščitnikom ali z alufolijo. Pri tem je treba paziti, da je

mesto, na katerem matica pregrize matičnik, prosto. Prednost tega načina je v tem, da lahko sredi leta v narejenih varoo zatiram z oksalno kislino, saj tedaj, ko se izleže vsa zalega, v panju še ni pokrite zalege, ki bi jo zalegla nova matica.

V družinah, ki jih nameravam prepeljati še na kostanj, lipo ali celo hojo, največkrat menjam matico na prvi način, to je z dodajanjem oprasene matice, ali pa v istem panju kljub navzočnosti stare matice vzredim novo z zrelem matičnikom. Za ta namen potrebujem dve matični rešetki, s katerima fizično onemogočim možnost neposrednega stika obeh matic. Zreli matičnik vedno cepim v drugo naklado, staro matico pa premestim v zgornjo naklado. Tako matični rešetki preprečujeta neposredni stik in sprejem matičnika je veliko boljši. Matičnik, ki ga dodam, je en dan pred izleganjem in je zaščiten, da ga čebele ne morejo uničiti. S tem dosežem, da v spodnjih nakladah ni več tako močnega vpliva feromona zgornje matice. Spodnje naklade preverim po 12 do 14 dneh, ko se že pojavi prva zalega. (Glej sliko 3.)

Če je v družini zalega, v zgornji nakladi poiščem staro matico in jo uničim. Hkrati odstranim zgornjo matično rešetko, še vedno pa jo pustim med drugo in tretjo naklado. Po tednu dni v zgornjih nakladah uničim zasilne matičnike. Tako lahko v istem panju zamenjam matice skoraj brez omejevanja zaleganja. Če je stara matica še vedno dobra, potem iz cele njene naklade naredim narejence.

Matice vzredim po sistemu gospoda Jenterja. Ta sistem gotovo dobro poznate, zato ga ne bom posebej opisoval. Omenim naj samo, da se nas je pet čebelarjev iz Gorenjske maja leta 2005 odpravilo na njegov dom v Nemčiji. Ob našem obisku nam je dodobra razkazal vse do tedaj nam še neznanе inovacije, med drugimi tudi ploščico za hitro vzrejo matic brez premeščanja oz. pretikanja spodnjih delov z žerkami v matične lončke. Največ pozornosti pa smo namenili predstavitvi in ogledu njegovega prototipa naprave za točenje matičnega mlečka. (Glej sliko 4.)

Vsi smo bili prijetno presenečeni, da je g. Jenter kljub visoki starosti še tako inovativen.

Pri vzreji matic vstavljam vzrejno gradivo najprej v brezmatično družino, imenovano starter, po sprejemu pa matične ličinke na letvici premestim v rednika. Za starter uporabim nekoliko slabšo družino, ki ji uničim matico. Po



odstranitvi matice počakam devet dni, da je vsa zalega pokrita, podermem vse zasilne matičnike in družini dodam nekaj satov pokrite zalege.

Panj zmanjšam na dve nakladi, tako da je nabit s čebelami. Pomembno je, da je v panju obilo cvetnega prahu, pa tudi kapilami pitalnik za kontroliran odvzem hrane. Približno dve uri po uničenju zasilnih matičnikov (v tem času se družina zave, da nima več možnosti za vzrejo matice) dodam dve vzrejni letvici, na katerih je po 18 matičnih lončkov s približno 6 ur starimi ličinkami oz. žerkami. V panju jih pustim 48 ur, potem pa preverim sprejem in vzrejni letvici premestim v rednika. Za rednika uporabim normalno družino z matico, vendar ob vstavitvi vzrejnih letvic v medišče rednika dva sata z odkrito zalego in sat s cvetnim prahom premestim v medišče. To je pomembno zato, da v medišče privabim dovolj mladih čebel, ki izločajo matični mleček, tako da takoj nadaljujejo vzrejo matičnikov. V starterju je sprejem približno 80 %. Starter nato lahko podremo ali pa ga uporabimo še nekajkrat in nato iz njega polnimo plemenilnike. Če pa želimo pridelati nekaj matičnega mlečka, cepimo nove ličinke in v nekaj dneh že pridelamo matični mleček za lastne potrebe. Lahko si pomagamo tudi z Jenterjevim sistemom za mlečkanje. (Glej sliko 5.)

Pri vzreji novih matic imata pomembno vlogo odbira in pasemska čistost čebel. Pri tem pa moram opozoriti, da smo premalo pozorni na mimost in pomembnost trovov pri prašitvi. Paziti moramo tudi, da ni možnosti za križanje v sorodu (inbriding), saj to povzroči presledkosto zalego, to pa slabi moč družine in zmanjšuje donose. Prav zaradi tega sam na vsaki dve leti kupim roj ali sedemsatarja. Prvo leto ga testiram, in če izpolni vsa merila, naslednje leto iz njega odvezam vzrejni material. Vedno pa ga grem iskati drugam, da se tako izognem sorodstvu.

Pa se vrnimo nazaj k paši.

Odločilnega pomena za kar najboljšo izrabo smrekove paše je izbira pravega stojišča. Pomembno je, da sonce zju-

traj čim prej ogreje panje in da čebele zgodaj zapustijo panj, ker pozneje dnevna vročina posuši mano. Za povečanje pridelka moramo poskrbeti, da je v panjih dovolj praznega satja. Kadar dodajamo novo mediščno naklado, jo moramo vedno vstaviti neposredno nad gnezdo (nad matično rešetko), kajti ko se čebele zavejo praznega prostora nad zalego, se še bolj množično odpravijo na pašo. Pri odstranjevanju oz. odvzemanju naklad z medom moramo biti pozorni na nujno rezervo hrane v panju (7 kg), saj ob pravilnem delu v plodišču skoraj ni medu in vencev hrane nad zalego. Pri izrabi smrekove paše na višinskih pasiščih je pomembna tudi mikrolokacija posameznega stojišča. Pri tem moramo upoštevati, da se medenje postopno pomika proti drevesni meji, in sicer približno vsake tri dni za 50 m nadmorske višine. Tako lahko s pravilno strategijo premeščanja zagotovimo dolgotrajno (tudi mesec dni trajajočo) smrekovo pašo. Zadnja leta pa postaja poleg smreke vse pomembnejši javor, saj poleg nektarja iz cvetov izloča še obilo mane, tako da se paša lahko zavleče pozno v poletje. Tudi javorjev med je zelo cenjen.

Ker je v naših gorah letos še obilo snega, bo višinska paša na smreki in javorju nekoliko pozneje in se bo zavlekla v čas začetka cvetenja kostanja. Zato bo veliko prevoznikov v dvomih, ali naj zapustijo smrekovo pašo in svoje čebele prepeljejo na pasišča kostanja ali naj jih pustijo na smrekovi paši. Zaradi tega imam še eno stojišče v nižini, tako da na kostanj prepeljem te družine. Na smreki vztrajam tako dolgo, dokler je donos vsaj še 0,5 kg. Potem se odločim, ali bom čebele prepeljal na hojevo pašo (če so čebele močne) ali na kostanj, na katerem se bodo okrepile in oskrbele z obilo cvetnega prahu.

Proti koncu junija, to je ob kresu (24.), se dan prevesi in od tega datuma naprej se počasi zmanjšuje intenzivnost zaleganja matic. Do tega datuma vedno zamenjam večino matic, saj je po mojih izkušnjah po koncu kostanjeve paše v juliju kakovost matic nekoliko slabša.

Do prihodnjic ... naj med!

LUGO

Proizvodnja elektromotornih gonil za pogon točil

Olajšajte si delo pri točenju medu in izberite ustrezno gonilo za pogon vašega točila.

Nudimo Vam:

- **repulzijska gonila** tip R2/2, 80 W, 230 V, za pogon klasičnih ali samoobračalnih točil (3 do 6 satov) – napajanje iz omrežja ali generatorja, regulacija obratov v levo in desno smer;
- **repulzijska gonila** R2/2, 150 W, 230 V, za pogon klasičnih ali samoobračalnih točil (do 10 satov) – napajanje iz omrežja ali generatorja, regulacija obratov v levo in desno smer;
- **enosmerna gonila** E1/4, 120 W, 12 V, za pogon klasičnih točil (do 6 satov) – napajanje prek akumulatorja ali adapterja, elektronska regulacija obratov v eno smer;
- **enosmerna gonila** E1/4, 120 W, 12 V, z avtomatiko za pogon klasičnih ali samoobračalnih točil (do 6 satov) – napajanje prek akumulatorja ali adapterja, avtomatska regulacija;
- **izmenična gonila VF** do 1,5 kW s frekvenčnim pretvornikom in avtomatiko za vse vrste točil – napajanje iz omrežja ali generatorja, avtomatsko delovanje celotnega programa.

Gabrje 10
1356 Dobrova

Tel.: 01 364 23 50
Faks: 01 364 23 51
Gsm.: 041/781-471

e-pošta:
lugodoo@volja.net

Naročena gonila
pošljemo tudi po
pošti.



Veterinarski nasveti za junij 2006

Borut Preinfalk, dr. vet. med., Veterinarska fakulteta v Ljubljani – Nacionalni veterinarski inštitut

Junija napoči vrhunec čebelarstva sezone. Paše se vrstijo ena za drugo, čebele še vedno rojijo, zato imamo ta mesec polne roke dela predvsem z razmnoževanjem čebel in točenjem medu. Z varoami je junija navadno najmanj dela, zato nanje radi pozabimo in misli na to nadlogo odpravimo v jesenske mesece. Kljub temu pa skrbni čebelarji tudi v tem mesecu zajedavcem ne dovolijo, da bi se nemoteno razmnoževali. Junija uporabljamo predvsem apitehnične ukrepe. Čebele še vedno gradijo trovovino, ki jo izrežemo takoj, ko je pokrita, in jo uničimo skupaj z varoami, ki so v zalegi pod pokrovčki. V naravnih rojih zajedavce najlaže zatiramo, ko so roji že v panju in začnejo graditi satje. Pokapamo jih s topljo (40 °C) oksalno kislino v sladkorni raztopini (po 5 ml na polno zasedeno ulico). Lahko jih tudi popršimo samo z vodno raztopino oksalne kisline v koncentraciji 30 g kristalne kisline na liter destilirane vode. Čebele popršimo toliko, da na njihovih dlačicah vidimo drobne kapljice tekočine, ne smemo pa jih toliko zmociti, da bi postale črne! Prednost oksalne kisline je, da se ne topi v vosku in ga tako ne onesnažuje, prednost pa je tudi njeno dolgotrajno delovanje. Na ta način zatiramo varce tudi v umetnih rojih ali pa jih poškrpimo že v sipalniku. Tudi narejence, ki jim dodamo zalego in zrel matičnik, lahko očistimo varoj v obdobju, ko se povali vsa stara

zalega in še preden začne mlada matica zalegati. Enako velja za izrojence, ki čakajo mlado matico, vendar tem družinam prej začasno izpraznimo medišče. Skratka, izrabimo vsako priložnost, ko čebele nimajo zalege, da zmanjšamo število varoj v svojem čebelnjaku.

Tudi ta mesec moramo biti pozorni na hudo gnilobo. Bolne družine se ne razvijajo normalno. Po navadi tudi ne gradijo satja in prizidkov po satju, redkokdaj rojijo ali pa so roji nenavadno majhni, zgolj zasilni. Take družine vedno zelo natančno pregledamo, predvsem vso pokrito zalego. Za preprečevanje širjenja hude gnilobe je zelo pomembno, da ne dovolimo medsebojnega ropanja čebeljih družin. Panjem družin, ki so odmrle, takoj zapremo žrela in satje čim prej zažgemo, prazne panje pa temeljito očistimo in razkužimo z obžiganjem. Pred tem moramo ugotoviti vzrok odmrta, in če sumimo, da gre za hudo gnilobo, smo dolžni o tem takoj obvestiti območnega veterinarja za čebele pri Nacionalnem veterinarskem inštitutu.

Pri prevažanju čebel na paše se pred prevozom vedno javimo pri poverjenikih pasišč in jim izročimo potrdilo o zdravstvenem stanju naših čebel, oni pa naj nam posredujejo podatke o stanju kužnih bolezni na njihovem območju. Če teh podatkov nimajo, o tem povprašajte območnega veterinarja za čebelje bolezni.



Odbira v čebelarstvu je pri nas že tradicija

Janez Gregori

Odbiri ali selekciji čebel je treba namenjati vso pozornost, pri tem pa se je treba osredotočiti tudi na barvo njihovega zadka. Za kranjsko raso so značilni temni zadkovi obročki s širokimi pasovi, gosto obrasli s kratkimi sivkastimi dlačicami. Zato je splošen videz čebele siv in od tod tudi ime sivka. Pogosto pa je slišati, da je v naših čebelnjakih vse več čebel, ki imajo prve zadkove obročke, enega ali celo dva, rumene. To je znak, da so mešane z drugimi čebeljimi rasami, predvsem z italijansko čebelo, ponekod pa se je tej čebeli pridružil še buckfaški križanec. In to kljub zakonskemu določilu (Zakon o živinoreji, Ur. l., št. 18/2002), da je v Sloveniji dovoljeno gojiti samo kranjsko čebelo in da je drugačno ravnanje kaznivo.

Vprašanja in opozorila glede škode, ki jo vnos tujih ras čebel povzroča naši čebeli, saj s tem nastaja genetsko onesnaženje in z njim povezane posledice, pa niso od danes, temveč so že stara, zelo stara. In neverjetno podobna zdajšnjim! Če pogledamo več kot sto let nazaj, v 4. letnik Slovenskega čebelarja (SČ) iz leta 1901(!), bomo v njem našli prispevek Antona Žnideršiča z naslovom "Odbiranje in vzgoja plemenskih matic", v katerem avtor razglablja o vprašanih odbire. Najprej pohvali uspehe na področju govedoreje, ki so posledica skrbne odbire. Ko pa z njimi primerja uspehe odbire pri čebelah, se dobesedno razhudi. Takole pravi:

"Mi smo sicer jako ponosni na to, da imamo v svoji deželi izborna čebelna pasmo, za katero nas zavidajo



drugorodni čebelarji, a zasluge pri tem nimamo nobene. Narava sama daje naši čebeli nadkriljujoče sposobnosti, a slovenski čebelar ni delal po načinu gori imenovanih živinorejcev, ne, – njegovo delovanje je bilo celo tako, da je to plemenito pasmo oslabil, degeneriral.

Ni čuda, da bodi danes po čebelarstem časopisju drugih narodov glas: 'Proč s tujimi pasmami, katere nam ne dajo zanesljivosti, da so stanovitne!' Tako pojema od leta do leta priljubljenost naše čebele, a z njo pojema tudi kupčija.

Vsega tega pa si največ kriv ti slovenski čebelar!

Ostra je sodba, a zaslužena in na mestu. Velika napaka se je storila, in se ponavlja še danes, s tem, da se je kupovala in se kupuje italijanska čebela. Malokje se še dobi naša pristna kranjska čebela; skoro povsod najdemo italijanske bastarde z rumenimi progami pod pasom. Lepe so sicer te pisanke, a prinesle so svojo južno kri v našo pasmo, katera ne daje naši nikakor večje vrednosti. Čistiti bo treba in izbirati, da izbrisemo ta rumeni madež z naše čebele. Prvi pogoj pa bodi: 'Niti ene italijanke več med naše sivke!'

Taka je bila Žnidarskeva sodba pred 105 leti! In kaj se je v zadnjem stoletju dogajalo z našo čebelo – in s čebelarji? Rumeni pasovi, ki danes strašijo v marsikaterem čebelnjaku, govorijo, da se ni kaj dosti spremenilo, da se mešanja ponekod še dogajajo. Prav neverjetna je lahkomišelnost nekaterih čebelarjev, ki si ne dajo dopovedati, da z vnašanjem tujih čebel samo uničujejo naš največji kapital – kranjsko sivko. Morda bi s težavo zavračali očitek, da čebelarje premalo seznanjamo s tovrstnimi vprašanji, da jih premalo ozaveščamo, vendar za te prekrške ne moremo kar vseprek sumiti naših čebelarjev. Prepričan sem, da to počnejo tisti, ki bi jim lahko očitali vse prej kot nezgledanost na čebelarstem področju.

Dandanes skušamo stanje glede rase čistosti čebel v Sloveniji izboljšati tudi s t. i. neposredno odbiro, ki poteka že drugo leto. Čebelar, ki ugotovi, da je v neki družini več kot dva odstotka čebel z rumeno obarvanim zadkovim obročkom, je dolžan takoj zamenjati matico, drugim, ki so manj obarvane, pa postopno. Za ta namen pa mora imeti dovolj odbranih rezervnih družin, za katere mora poskrbeti že leto prej. Glede na to je torej neposredna odbira proces, ki naj bi postopno privedel do uspeha. K odbiri je že pred več kot stoletjem čebelarje spodbujal tudi Anton Žnidarski. Udejanjali so jo "umni" čebelarji, žal pa je bilo vedno tudi nekaj takih, ki so se na vse skupaj poživigali, prepričani, da se dvigajo nad povprečje, če v svoj čebelnjak privlečejo nekaj tujega. In zdaj smo, kjer smo!

Iz takih čebelarstvih zgag se je duhovito ponorčeval Fran Lakmayer (SČ, 1903, str. 63). Tako pravi, da se v dolinah "dlostokrat med čebelarji iz poklica dobi tudi

čebelar, ki ima čebele le za zabavo. Tak čebelar-bogatin ne zabava od svojih čebel nobenega dobička in par stotakov gori ali doli, kaj mu mar? Napravi si eleganten pavilon na svojem grajščinskem vrtu in ker se mu zdijo čebele sosedov prenavadne za tako lepo prebivališče, naroči si lepe labinjke ali pa še lepše cyperke. S tem pa seveda polagoma zmeša domače pleme s tujim in te mešanke širijo se potem po celi okolici" (op.: labinjke so italijanske, cyperke pa ciprske čebele – oboje imajo zadek bolj ali manj rumen).

Kranjski čebeli v bran je krepko zarobantil tudi Avgust Bukovic (SČ, 1913, str. 70) in italijansko čebelo ozmerjal kar z "laško kugo", ki so jo v "ljubljsko okolico, Ljubljano, Kranj in drugod zanesli razni grajski mogotci, ki so si domišljali, da mora biti laška čebela, zato ker je laška, mnogo boljša od tiste, ki jo ima slovenski kmet. Posledica je bila, da so se križanke pojavile, zaplodile in razširile povsod. Le gorskim vasem in skritim dolinam je prizanesla laška kuga ...

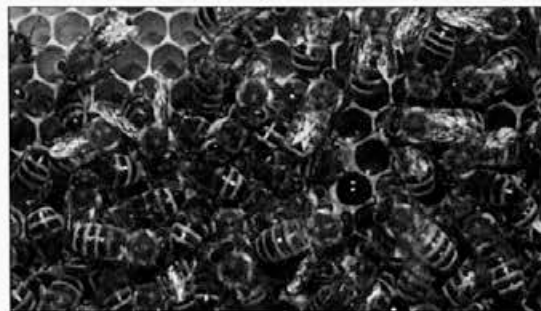
Vsi vi, ki vam je slovensko čebelarstvo pri srcu, poučite kmetskega čebelarja o tem madežu, ki se je pojavil na kranjski pasmi, pokazite mu, kakšna je križanka, in pojasnite mu, zakaj je v sramoto naši čisti pasmi. Silite ga na to, da v svojem ulnjaku ne bo trpel križank in da bo vzimil le matice, ki so čiste krvi ... Od vasi do vasi, od čebelarja do čebelarja naj gre glas, da moramo čebelariti le s čistimi kranjskimi.

Kadar pa iztrebimo tujko, ki jo je zanesel urag v naše kraje, pojdemo labko korak naprej s tem, da bomo začeli izberati iz čistih sivk najzlahtnejše, najrodovitnejše in najdelavnejše plemenjake, oziroma matice. Takrat bo naša čebela pokazala, kaj zmore, in čudil se boš ti, slovenski čebelar, kakšen biser si imel v rokah, pa ga nisi znal ceniti in čuvati. Da, da, strmeli bomo!

Srečen jaz, če dočakam tiste dni!"

Tistih dni Bukovic ni dočakal – in številni za njim tudi ne.

Kot rečeno, zakon določa, da je v Sloveniji dovoljeno gojiti samo kranjsko čebelo. Res pa je, da je nadzor nad upoštevanjem tega določila vse prej kot pre-



Rumena barva na zadkih nekaterih čebel kaže, da je z rasno čistostjo družine nekaj hudo narobe. (Foto: J. Gregori)

prost. Nič lažjega ni kot sporno matico v matičnici vtakniti v žep in jo nato doma dodati v čebeljo družino. Ko pa tudi na zunaj postane očitno, da so v panju mešanke, so se proti verjetno že spajdašili z mladimi maticami iz drugih panjev. In še potlej, ko postane očitno, da je nekdo kršil zakon in spridil tako svoje kot okoliške čebele, nas ni toliko v hlačah, da bi energično udarili po mizi. Zakonu in vztrajnemu povečevanju naše čebele navkljub!

Govorimo, da imajo križanci (bastardi) bolj ali manj rumene zadkove obročke, čebele so tako imenovane pasanke. Vendar se to pojavi samo pri križanju s čebelami, ki imajo rumeno barvo na zadku, torej predvsem pri križanju z italijansko in buckfaško čebelo. Zavedati pa se moramo, da nekaterih križancev ne moremo ugotoviti po obarvanosti in da so za to potrebne genetske raziskave. Tako (skoraj) ne omenjamo križancev s temno čebelo (*Apis mellifera mellifera*), ki je doma v Zahodni, Severni in ponekod v Srednji Evropi, čeprav je rasno sicer že precej mešana. Veliko napako delamo, če si priskrbimo matice, npr. v Nemčiji, na Češkem ali celo na Poljskem, čeprav smo jih kupili kot kranjske ali jih kot take prejeli v dar. Nikoli ne vemo, koliko je v njih tuje "krvi", koliko so zmešane s temno čebelo. Zato roke stran od takih matic!

In zakaj takšen odpor do križancev? Prvi in poglavitni razlog je, da z vnosom tujih čebel uničujemo našo avtohtono raso, za katere ohranitev smo odgovorni. Da

ohranimo njen genski zapis, njen genom, ki edini dokazuje njeno rasno čistost. Tudi zato jo moramo ohraniti, ker je dokazano najboljše. Križanci načelno kažejo boljše gospodarske lastnosti. Pri njihovih potomcih pa prednost ni več zagotovljena, saj pri dednosti med križanci ne moremo govoriti o neki stanovitosti. Pri čebelah se to pogosto pokaže, če ne drugače, kot povečana napadalnost. Na to v svojih delih opozarja tudi odlični poznavalec čebel, brat Adam. Dandanes pa je poglavitni cilj selekcije vzgojiti čim bolj krotke čebele. Ne zakrivajmo si oči pred dejstvom, da nas tuji kupci naših matic opozarjajo na opazno povečanje napadalnosti njihovih potomcev!

Skrb zbujujoče je, da tudi nekateri naši napredni čebelarji nekritično priporočajo križance ali jih vsaj hvalijo. Tudi taki, ki bi že po službeni dolžnosti morali trikrat premisliti, preden izrečejo tako sodbo. S tem se ustvarja nezdravo ozračje, saj lahko kdo pomisli, da bodo čebelarji s propagiranjem naše in samo naše čebele prikrasani. Treba je storiti prav nasprotno: čebelarjem dopovedovati, da je naša čebela dokazano najboljše. Le tako lahko pričakujemo uspehe pri ohranjanju kranjske čebele. Zavedajmo se, da to lahko dosežemo samo s sodelovanjem vseh čebelarjev. Uspeh je odvisen od nas vseh, od naše ozaveščenosti. Marsikaj smo pri nas že zapravili, zato, čebelarji, ne dajmo, da se to zgodi tudi z našo čebelo, našo sivko!



Čebelji pridelki

PELODNA ANALIZA MEDU V SLOVENIJI – CVETLIČNI MED (CVETLIČNI MED, MED REŠELJIKE IN MED DIVJE ČEŠNJE)

Romana Rutar, Marinka Kregar – Kmetijski inštitut Slovenije

UVOD

Druga največja skupina lani analiziranih vzorcev, ki je obsegala nekaj več kot četrtino vseh, je bila skupina vzorcev cvetličnega medu. To je še zadnja skupina, ki poleg že opisanih vrstno čistih vzorcev medu (lipa, akacija, kostanj), vsebuje med nektarnega izvora. V okviru te skupine bo posebej predstavljen tudi vrstno čisti med rešeljike in divje češnje.

Kot cvetlični med je bilo določenih 75 vzorcev medu,

ki so bili pred analizo deklarirani zelo različno: 57 vzorcev je bilo pravilno deklariranih kot cvetlični med, pet kot mešani gozdni, štirje kot gozdni, dva kot kostanjev, dva kot lipa-kostanj, eden kot lipov, eden kot mešani cvetlični med, trije vzorci pa so bili brez deklaracije.

V analizo smo prejeli tudi tri vzorce medu, od katerih sta bila dva deklarirana in pozneje tudi potrjena kot med rešeljike, eden pa kot med divje češnje.



REZULTATI

PAŠNI OKOLIŠI

Nekaj več kot 65 % vzorcev je poleg drugih podatkov vsebovalo tudi podatek o pašnem okolišu. S predalpskega fitogeografskega območja (Cerklje, Predvdor, celjski okoliš ...) in s preddinarskega območja (Bohor, Praprot, Šentjernej ...) smo prejeli po 14 vzorcev, s subpanonskega območja (Prekmurje, Šmarje pri Jelsah ...) in s submediteranskega (Branica, Rodik, Komen, Materija, Vreme ...) po osem, z alpskega (Bohinj, Jezersko, Koroska Bela ...) fitogeografskega območja pa sedem vzorcev.

Predalpsko območje

Vseh 14 vzorcev s predalpskega območja je vsebovalo cvetni prah pravega kostanja in bele detelje, 93 % vzorcev je vsebovalo cvetni prah vrbe, 87 % cvetni prah iz rodu slive ter jablane ali hruške, 73 % vzorcev cvetni prah robide in križnic, 67 % vzorcev pa je vsebovalo cvetni prah spominčice.

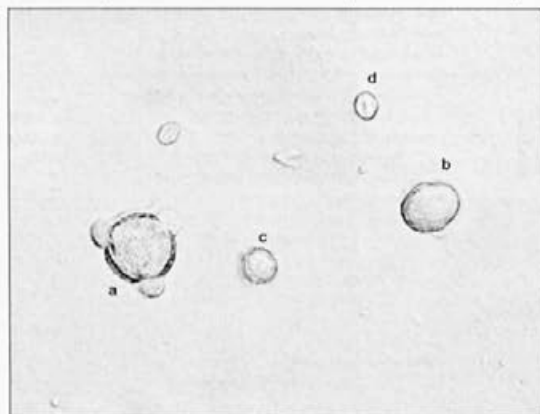
Pri 11 vzorcih se je kot vodilni cvetni prah – torej kot pelod, ki ga je v vzorcu več kot 45 % – pojavljal cvetni prah pravega kostanja, pri enem vzorcu je to vlogo prevzel cvetni prah spominčice, brez vodilnega cvetnega prahu pa sta bila dva vzorca.

Preddinarsko območje

Vseh 14 vzorcev s preddinarskega območja je vsebovalo cvetni prah pravega kostanja, bele detelje, nebinovk ter jablane ali hruške. V 93 % vzorcev se je pojavljal cvetni prah iz rodu slive in cvetni prah vrbe, pri 86 % pelod oslada, pri 79 % javorja in črne detelje ter pri 71 % cvetni prah lipe. Z izjemo enega vzorca se je kot vodilni cvetni prah pojavljal pelod pravega kostanja. Pri enem vzorcu je bil to cvetni prah spominčice.

Subpanonsko območje

V vseh osmih vzorcih se je pojavljal cvetni prah robinije (neprave akacije) in vrbe. Pri 89 % vzorcev se je pojavljal cvetni prah križnic in nebinovk, pri 78 % vzorcev pa



Slika 1: Cvetni prah nebinovk (a), bele detelje (b), oslada (c) in kostanja (d)

cvetni prah kobilnic.

Kot vodilni cvetni prah se je pri štirih vzorcih pojavljal cvetni prah facelije, pri treh cvetni prah pravega kostanja, en vzorec pa je bil brez vodilnega cvetnega prahu.

Submediteransko območje

V vseh vzorcih, med katerimi sta tudi dva vzorca rešeljike in en vzorec divje češnje, smo zasledili cvetni prah pravega kostanja, vrbe in rastlin iz rodu slive, 88 % vzorcev je vsebovalo cvetni prah ustratic, 71 % pa cvetni prah robide, nebinovk in križnic.

V štirih primerih se je kot vodilni cvetni prah pojavljal pelod pravega kostanja, v enem cvetni prah iz rodu slive, v enem pa ni bilo vodilnega cvetnega prahu.

Alpsko območje

Zanimivo je, da se je v vseh vzorcih z alpskega območja pojavljal cvetni prah pravega kostanja, bele detelje, črne detelje, spominčice in vrbe. Pri 86 % vzorcev smo zasledili cvetni prah nebinovk, nokote, javorja in kobilnic, pri 71 % pa cvetni prah križnic, robide, ustratic, jablane ali hruške in cvetni prah iz rodu slive.

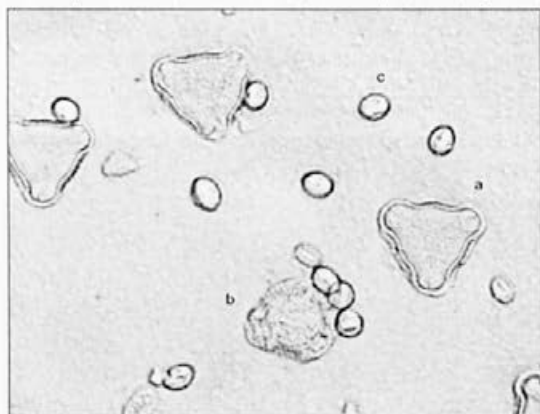
Kot vodilni cvetni prah se je pri treh vzorcih pojavljal pravi kostanj, pri dveh spominčica, dva pa nista imela vodilnega cvetnega prahu.

CVETNI PRAH

Iz literature je znano pravilo, da nektarni med določa cvetni prah nektarnih rastlin, če je tega več kot 45 %, pri tem pa moramo upoštevati nekatere izjeme, ki so bile navedene že v prispevku o kostanjevem medu (pravi kostanj, akacija, lipa ...).

V naših vzorcih medu sta bila zastopanost cvetnega prahu nektarnih rastlin in njihov delež zelo pestra. Zastopanih je bilo 20 do 30 različnih rastlinskih vrst, rodov ali družin. Pestrost cvetnega prahu prikazujeta Sliki 1 in 2.

Poleg cvetnega prahu medovitih rastlin se je v vzorcih, podobno kot pri drugih skupinah medu, pojavljal tudi cvetni prah rastlin, ki ne izločajo nektarja (trave, trpotec,



Slika 2: Cvetni prah iz rodu slive (a), regrata (b) in kostanja (c) v vzorcu medu rešeljike

breza, hrast, jelša, leska, topol, pelin, šaš, koruza, oljkovke, bezeg, kislica, mak, leska, oreh, bor, krčnica, kopriiva ...). Prav ta nam je v veliko pomoč pri določanju geografskega porekla.

Vsi vzorci so vsebovali tudi več ali manj elementov mane, to pa kaže, da predvsem pri mešanem medu ni ostrega prehoda med nektarnimi in maninimi (gozdnimi) vrstami medu. O tem bomo podrobneje pisali v prihodnji številki Slovenskega čebelarja.

CVETNI PRAH V VZORCIH CVETLIČNEGA MEDU

Med 75 vzorci cvetličnega medu je bil v 72 % vzorcev vodilni cvetni prah pelod pravega kostanja (vsebovali so ga od 45 % do 96 %).

Pelod spominčice je bil vodilni cvetni prah pri 7 % vzorcev medu (vsebovali so ga od 52 % do 77 %).

Kot vodilni cvetni prah se je pri 5 % vzorcev pojavljal tudi pelod facelije (vsebovali so ga od 48 % do 79 %).

Pelod iz družine križnic je bil vodilni cvetni prah v 3 % vzorcev (vsebovali so ga od 55 % do 70 %).

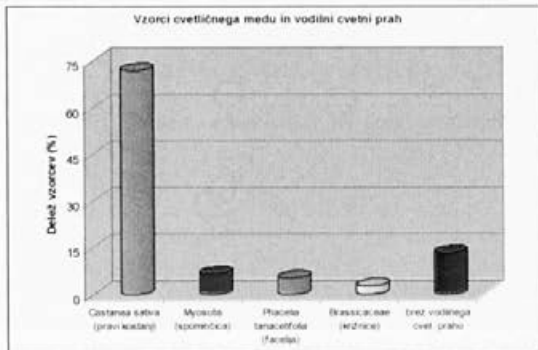
Vodilnega cvetnega prahu ni imelo 13 % vzorcev medu, torej so vsebovali manj kot 45 % odstotkov cvetnega prahu posameznih rastlinskih vrst. Vodilni cvetni prah vzorcev cvetličnega medu prikazuje Grafikon 1, vendar ta ne zajema tudi rezultatov medu rešeljike in divje češnje.

Spremljajoč cvetni prah različnih rastlinskih vrst se je pojavil pri 24 % vzorcev (vsebovali so ga od 16 do 45 %).

Pomembnejši posamični cvetni prah se je pojavil pri 89 % vzorcev, vsebovalo pa ga je od 3 do 15 %. Posamični cvetni prah številnih rastlinskih vrst, rodov ali družin v obsegu manj kot 3 % so vsebovali vsi vzorci.

Zanimivo je, da smo cvetni prah pravega kostanja v različnem obsegu zasledili pri večini vzorcev cvetličnega medu, razen pri treh. Pogosto se je pojavljal še cvetni prah bele detelje, vrbe in nebinovk.

V Grafikonu 2 je prikazan spekter cvetnega prahu rastlin, ki so v vzorcih cvetličnega medu prispevale nektar, ne pa tudi cvetni prah v dveh vzorcih rešeljike in enem vzorcu divje češnje. Prikazane so vse rastlinske vrste, rodovi ali družine, ki so se pojavile v obsegu od 1



Grafikon 1

do 2 % in več. Zaradi preobsežnosti in s tem slabše preglednosti grafičnega prikaza niso prikazane tiste rastlinske vrste, rodovi ali družine, ki so bile vedno zastopane z manj kot 1 % cvetnega prahu.

CVETNI PRAH V VZORCIH MEDU REŠELJIKE IN DIVJE ČEŠNJE

Te vzorce medu, torej dva vzorca rešeljike in en vzorec divje češnje, navajamo posebej zato, ker gre za vrstno čisti med in ne za mešanico, kot je cvetlični med. Ob tem naj pojasnimo, da smo s pelodno analizo lahko določili rod *Prunus*, ne pa tudi vrste *Prunus mahaleb* (rešeljika) in *Prunus avium* (češnja).

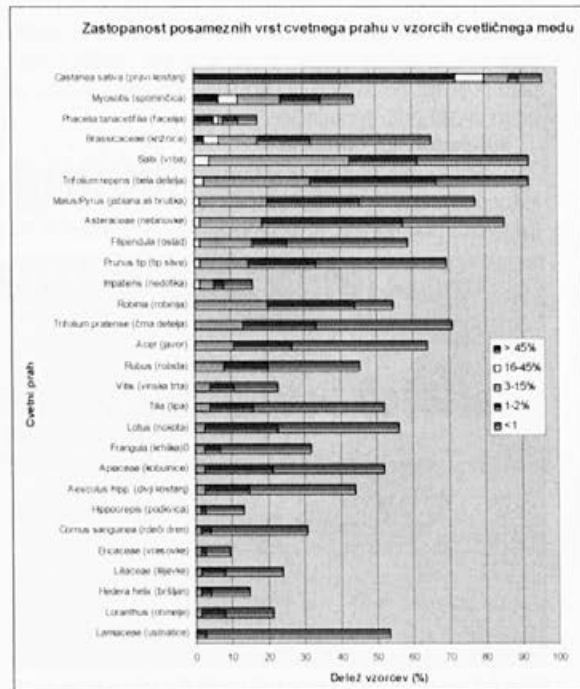
V vseh treh vzorcih se je pojavil vodilni cvetni prah. En vzorec rešeljike je vseboval 63 % cvetnega prahu rešeljike, v vzorcu divje češnje je z 59 % to vlogo prevzel cvetni prah pravega kostanja, v drugem vzorcu rešeljike pa s 45 % cvetni prah iz rodu slive.

Vsi trije vzorci so vsebovali tudi spremljajoč cvetni prah: v enem vzorcu rešeljike in v vzorcu divje češnje je bil to cvetni prah iz rodu slive, v drugem vzorcu medu rešeljike pa cvetni prah pravega kostanja in vrbe.

V vseh treh vzorcih se je pojavil tudi pomembnejši posamični in posamični cvetni prah.

POVZETEK

Pelodna analiza vzorcev cvetličnega medu je znova pokazala, da le-ta ne more biti edino merilo za določitev



Grafikon 2



vrste medu. Upoštevati moramo namreč, da cvetni prah, ki ga dobimo v sedimentu medu, ni vedno nabran le na rastlinah, na katerih so čebele nabirale nektar, temveč ga nekaj lahko pride v med tudi na druge načine (cvetni prah z dlačic čebel, ostanek cvetnega prahu v saju od prejšnjega točenja ...), tega pa s samo pelodno analizo ni mogoče ugotoviti.

Če bi npr. obveljalo zgolj pravilo, da že 86 % cvetnega prahu kovanja določa vrstno čistost medu, bi bilo na račun kovanja medu kar 14 vzorcev manj cvetličnega medu.

Za med facelije bi se ob upoštevanju pravila, da vrstno čistost medu določa od 45 do 60 % cvetnega prahu facelije,

število vzorcev cvetličnega medu zmanjšalo še za štiri vzorce.

Cvetni prah križnic smo določali le na ravni družine, tako da bi za repičin med predvidoma določili le en vzorec, ki je vseboval več kot 60 % cvetnega prahu križnic.

Kot med rešeljke bi določili en sam vzorec, ki je vseboval več kot 45 % cvetnega prahu iz rodu slive, in ne dva, kot je bilo ugotovljeno na podlagi rezultatov več različnih analiz.

Tudi za med divje češnje je bil določen vzorec medu, ki je imel le 25 % cvetnega prahu iz rodu slive, to pa ne potrjuje 45-odstotnega pravila.

Ob neupoštevanju vrste različnih analiz medu bi se torej število vzorcev cvetličnega medu zmanjšalo kar za 20.



Izkušnje naših čebelarjev

Moje izkušnje pri delu z mravljinčno kislino

Branko Obranič

Industrijska mravljinčna kislina (HCOOH) je produkt metanola. V naravi je zelo razširjena. Najdemo jo v žlezah mravelj, v čebeljem želu, koprivalah, znoju itd. Mravljinčna kislina je vsestransko tehnično uporabna; veliko jo uporabljajo v tekstilni, farmacevtski in lesni industriji, v zadnjem času pa tudi v veterini, predvsem za uničevanje varoj v čebeljih družinah. To je namreč edina kislina, ki tudi v pokriti čebelji zalegi uniči do 40 % varoj.

Tokrat želim opisati, kako v svojem čebelarstvu uporabljam 85-odstotno mravljinčno kislino (MK).

Za delo z MK obvezno uporabljam gumijaste rokavice, predpasnik, in če kislina ni ohlajena, še avtoličarsko masko. V bližini čebeljnaka, kjer delam s kislino, je za vsak primer vedno tudi posoda s 5 do 6 litri čiste vode.

Mravljinčno kislino vsa leta (od leta 1999 do 2005) uporabljam po tako imenovani šokterapiji, leta 2004 in 2005 pa sem jo uporabil tudi pri tako imenovanem podaljšanem izhlapevanju pri dnevni temperaturah od 18 do 30 °C. Če ugotovim, da je dnevna temperatura višja od

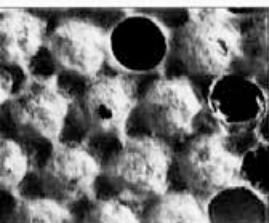


Mravljinčna kislina v litrski PVC-steklenici.

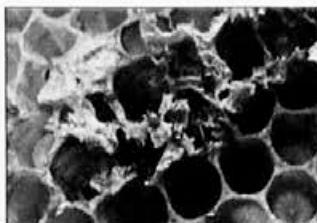


Preprost, doma izdelan hlapičnik – PVC-vrečka...

24 °C, začetek postopka pomaknem v večerne ure. Za eno zatiranje varoj s šokterapijo uporabim na čebeljo družino 18 do 20 ml 85 % MK, za podaljšano izhlapevanje pa še 60 ml. Ob pravilnem izhlapevanju pri šokterapiji



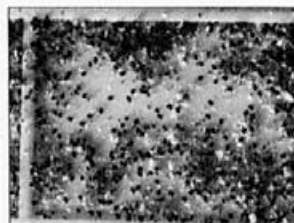
Varoa čaka, da se vgnezdi v zaleženo celico. (Foto: B. Obranič)



Invazija varoj na trotove celice



Varoa, prisesana na trotovo bubo



Na 28 cm² je avgustu tudi do 380 varoj.



Odpad varoje eptembra v Podnu.

Izjema je bilo leto 2005, saj smo lani čebelarji točili bolj solze kot med.

Zatiranje varoj z MK po t. i. šokterapiji sem torej vedno začel po koncu lipove paše, ki se na Kočevskem konca okoli 20. julija. Pri delu z MK mora imeti čebelar potreben občutek. Kisline nikoli nisem kar potisnil v panj, temveč sem jo čebelam vedno dodal ohlajeno na približno na 8 °C. S tem sem pri čebelah preprečil prevelik šok, saj se je MK počasi ogrela na optimalno izhlapevanje, to pa je pogoj za to, da čebele zaradi nenadne prevelike količine ne zapustijo panja. Če je MK ohlajena, pri delu ne uporabljam zaščitne maske, kljub temu pa je ne odsvetujem, nasprotno, čebelarjem svetujem, da jo uporabljajo zaradi lastnega zdravja.

Pred začetkom zatiranja varoj na podnico AŽ-panja vedno postavim PVC-lovilec varoj tipa Medja, da ugotovim njihov naravni odpad. Po petih dneh pregledam lovilce in ukrepam na podlagi ugotovitev naravnega odpada. Vsako leto sem do 25. julija varoe vsaj enkrat zatiral s šokterapijo. Odpadle so varoe, ki so bile na čebelah. Postopek sem ponovil po šestih ali sedmih dneh in še tretjič v enakem presledku, če je po drugi šokterapiji na podnico padlo več kot 50 varoj. Tako sem vsako jesen pričakal z razmeroma močnimi družinami.

Postopek uporabe MK

V letih od 1999 do 2003 sem za uničevanje varoj s šokterapijo uporabljal podnične podstavke Medja, v katere sem vstavil vileda krpo, na izpraznjeno medišče na nosilne palice za sate nad matično rešetko pa sem postavil podnični podstavek z vileda krpo, prepojeno z 18 do 20 ml MK. Po letu 2003 sem tovrstno šokterapijo opustil, ker sem ugotovil, da so se zunanje temperature včasih povzpele na več kot 30 °C in je tu in tam kaka matica, ki je bila starejša od enega leta, oslabela, čebele so jo prelegle, nova pa se ni pravi čas oplodila in tako sem ostal brez matice in hkrati tudi brez družine. Tedaj sem se domislil, da bi na vrata AŽ-panja obesil PVC-vrečko z vileda krpo. Od vrha vrečke do 4 cm nad spodnjim robom sem prerezal 2 cm široko odprtino, da je MK lahko izhlapevala skozi njo. V vrečko z vileda krpo sem nalil od 50 do 60 ml MK in jo obesil pod vrh vrat AŽ-panja. Kislina je počasi izhlapevala pet do sedem dni, odvisno od zunanje temperature. V teh letih mi je na ta način vedno uspelo toliko

zmanjšati število varoj, da so čebelje družine brez večje škode dočakale zimsko zatiranje varoj z oksalno kislino (OK); tega po navadi izvedem novembra ali decembra, ko v čebelji družini ni več pokrite zalege. Lani (2005) sem OK prvič uporabil 28. oktobra, ker so bile družine že brez zalege. Edina pomanjkljivost MK je v tem, da med postopkom s to kislino nekatere matice prenehajo zalegati, in to predvsem zaradi podaljšane izhlapevanja, ko v hlapilnik vstavim 60 ml MK. Seveda ni dobro, če matice prenehajo zalegati že v začetku avgusta, saj se družine ne morejo dovolj okrepiti za prezimitev. Z gotovostjo pa lahko trdim, da je to način, pri katerem v vosku in čebelji prehrani ne ostane nič takega, kar bi bilo nevarno bodisi za čebelje potomstvo bodisi za ljudi.

Pred zatiranjem varoj z MK je dobro, če ob mraku, dve do tri ure prej čebelje družine nakrmimo s 3 del sladkornega sirupa, da se jim napnejo zadki. Tako bodo namreč čebele nehote pripomogle k večjemu odpadu prisesanih varoj. **Vsako nepravilno krmljenje čebel med delovanjem MK je lahko pogubno za čebelarja, saj se v čebelnjaku lahko pojavi rop družin. Zato previdnost ni nikoli odveč. Družine obvezno krmito zvečer, ko je že mrak.**

Zakaj je priporočljiva uporaba MK?

Z uporabo MK do neke mere tudi razkuzimo notranjost panja ter prisilimo matico k prekinitvi zaleganja. To je pomembno predvsem tedaj, če uporabljamo kislino konec septembra, ko naj matice ne bi več zalegale, saj se s tem le izčrpavajo. Tudi cena postopka z MK je (poleg uporabe OK) za čebelarja najnižja, poleg tega pa MK ubija tudi varoe v pokriti zalegi. Možnost ostankov škodljivih snovi v vosku in medu je nična, saj je ena izmed sestavin medu tudi mravljična kislina, ustreznost uporaba pa onemogoča višjo koncentracijo MK v medu. Verjetnost nastanka odpornosti varoj na MK je nična, to pa so dokazali številni znanstveniki. Opazil sem tudi, da se je ob uporabi MK zelo zmanjšala ožujenost s poapnelo zalego. V mojem čebelarstvu že nekaj let tudi ni noseme. Dokaz za to je vsakoletna kontrola mrtvih zimskih čebel na NVI v Ljubljani.

Varna hrana – varen med je tisto, kar moramo čebelarji vedeti prej, preden damo med na polico domače čebelarke trgovine.

Odgovornost čebelarja je, da za uničevanje varoj uporablja registrirana in dovoljena sredstva, ki jih bo dal čebelam v dovoljenih količinah in ob pravem času. S tem bo pripomogel k ugledu svojega čebelarstva in poskrbel, da bodo porabniki čebeljih pridelkov res zaužili tiste dobrine, ki so jih nabrale marljive čebele in znosile v svoja bivališča – čebelje panje.

Na ta način torej že šest let z 85 % MK razmeroma uspešno zatiram varoe v svojem čebelarstvu. Ker po večini čebelarim z AŽ-panji, sem opisal, kako to metodo uporabljam v teh panjih. Na kakšen način MK uporabljam v nakladnih panjih tipa GJ, pa kdaj prihodnjic.



Velika zastrupitev čebel v okolici Dornave pri Ptuj

Sadjarji še vedno premalo upoštevajo Zakon o fitofarmaceutskih sredstvih

Janez Mihelič

Petega in šestega maja letos so čebelarji v okolici sadnega nasada višenj v Sevcakih pri Dornavi, last podjetja Jeruzalem Ormož, opazili, da čebele v več čebelnjakih množično odmirajo pred čebelnjaki in v panjih. V panjih pa se je pojavilo veliko vznemirjenje čebel.

Takoj so posumili na zastrupitev. Pristojne inšpekcijske službe (NVI, veterinarska in kmetijska inšpekcija ter policija) so se sicer hitro odzvale in odvzele vzorce čebel za analizo. Kmetijski inšpektor je ugotovil, da so delavci podjetja Jeruzalem iz Ormoža, ki so skropili nasad višenj, nepravilno uporabljali fitofarmaceutska sredstva, ki so verjetno povzročila odmrje približno 80 odstotkov pašnih čebel v 150 panjih, saj so analize pokazale, da čebele niso imele nobene kužne bolezni.

Kmetijski inšpektor je ugotovil, da v sadovnjaku višenj niso pokosili cvetoče podrašč, skropili so ves dan in ne samo zgodaj zjutraj in zvečer, o tem pa niso obvestili čebelarjev 48 ur pred škropljenjem, kot to zahteva zakon oziroma Pravilnik o dolžnosti uporabnikov fitofarmaceutskih sredstev (Ur. l. RS, št. 62/03).

Če bodo kemične analize potrdile, da so čebele odmrle zaradi škropljenja v nasadu višenj, čebelarji upajo, da jim bo lastnik nasada povrnil nastalo škodo, saj bodo letos skoraj ob ves pridelek, še posebej če bodo izgubili tudi matice v panjih. Med najbolj prizadetimi je čebelar Mirko

Jurinec, ki ima nekaj več kot kilometer od nasada višenj 90 čebeljih družin. Precej je oškodovan tudi predsednik ČD Dornava g. Branko Vajda iz Polencev. Številni sadjarji še vedno ne poznajo ali žal ne upoštevajo določila zakona in pravilnika, ki urejata to področje, zato našim čebelarjem vsako leto povzročajo veliko škodo. V nekaterih evropskih državah zaradi pomena čebelarstva del škode poplačajo tudi iz posebnih državnih skladov, o podobni rešitvi pa bi lahko razmislilo tudi naše pristojno ministrstvo.



Mrtve čebele pred panji g. Vajde iz Polencev.



Vzreja matic – Jožica in Jožef Tratnjek

ŽIŽKI 93, 9232 ČRENŠEVCI – tel.: 02/ 570 18 17 – GSM:041 886 652

Sprejemamo naročila za označene matice čiste kranjske sivke iz odbranih matičarjev pod nadzorom KIS. PREZEM MATIC OSEBNO ALI PO POŠTI.

OBVESTILO – SEMINAR O VAROZI BO V CELJU

Čebelarje obveščamo, da bomo organizirali seminar in praktično usposabljanje o **VAROZI** za čebelarje z območja Celjske regije. Seminar bo potekal na Srednji vrtnarski šoli Celje pod vodstvom g. M. Megliča v torek, **6. junija 2006, ob 17. uri**, praktičen prikaz zatiranja varoj pa bo predvidoma v 4 skupinah, in sicer: **8. junija 2006 in 9. junija 2006 ob 10. in ob 16. uri**. Prijave za seminar in delavnice sprejema g. Trajčec Nikolovski po tel. **041 521 525**. Prijava je **OBVEZNA**.

ČZS in ČSS

Sporočilo komisije za ekonomiko pri ČZS

Komisija za ekonomiko je na svoji pisni seji, 5. marca 2006, predstavila povprečne cene vseh vrst medu v prodaji na drobno pri različnih trgovcih, upoštevala pa je tudi cene pri prodaji končnemu porabniku v minulem letu. Na podlagi teh podatkov je izračunala povprečno ceno medu v prodaji na drobno v Sloveniji – ta je 1097,50 SIT za 900 g.

UO ČZS je na svoji seji, 10. marca 2006, to ceno tudi potrdil, tako da je ta tudi osnova za izračun nadomestila za uporabo pasišč v Republiki Sloveniji, tako kot to določa Pravilnik o uporabi čebeljih paš.

Komisija za ekonomiko pri ČZS

Navadna lipa (*Tilia platyphyllos* Mill.) – družina lipovke (*Tiliaceae*)

Trajče Nikoloski in Peter Ribič



Navadna lipa



Cvet navadne lipe

Domovina

Uspeva na zmernih in subtropskih območjih severne poloble, v Alpah do približno 1000 m nadmorske višine. V naravi je redka do raztresena, pogosto pa je sajena. Raste v številnih bogatih listnatih gozdovih in soteskah. Klasično podeželsko drevo, predvsem značilno za Slovenijo. Ljubi toploto in s hranili bogata tla, slabo prenaša suh zrak, občutljiva je na sol in izpušne pline.

Ime

Nekatera najpogostejša udomačena ljudska imena za lipo: bela l., inaka l., jenaka l., lipovka, poletna l., prava l., velikolistna l., črna l., lipak, malolistna l.

Opis

Lipa je listopadno drevo, ki zraste do 40 m visoko. Spada v družino lipovk (*Tiliaceae*). Pri nas raste več vrst lip (navadna lipa in lipovec – črna l., srebrna l., ameriška l., krimska l.), med seboj se ne razlikujejo veliko, vse pa so zdravilne. Navadna lipa je drevo, ki zraste do 30 m visoko, veje se razprostirajo na široko, les je mehak, skorja žilava. Včasih le s težavo razlikujemo po videzu zelo podobna drevesa navadne lipe in lipovca ter tudi njihovih križancev. Pomembna razlikovalna znaka sta barva dlačic v pazduhah žil na spodnji strani lista ter število rumenkastih do zelenih dišečih cvetov v koblulah visečih socvetij. Deblo je po večini kratko, krošnja najprej stožčasta, pozneje pa kroglasta. Listi so pecljati, okroglasti, srčasti in zašiljeni, rob je nazobčan, zgornja stran je temnejša kot spodnja. Ima 5 do 15

rumenkastih, intenzivno dišečih cvetov, ki so združeni v viseča koblusta do lasasta socvetja, in velik pricvetni list, ki ima gladek rob. Lipovec je mogočno drevo, ki zraste do 50 m visoko. To so mogočne vaske lipe, ki dosežejo starost sto in več let. Listi so veliki, srčaste oblike, nazobčani in na obeh straneh enake zelene barve; od tod ime črna lipa. Plodovi so majhni oreški,

pokriti z debelo lupino, ki ima pet izrazito vidnih robov. Navadna lipa cveti v prvi polovici junija, črna pa v prvi polovici julija. Srebrna lipa je samonikla v Jugovzhodni Evropi in Mali Aziji, v Srednji Evropi pa je pogosto parkovno in drevoredno drevo.

Medovitost

Lipa je cenjena čebelja paša, cveti junija in julija, cvetenje normalno traja dva do tri tedne. Na cvetovih lipe čebele najraje nabirajo medicino zjutraj in zvečer, ker je takrat izločanje medicinske največje. Lipe spadajo v skupino najbolj medovitih rastlin. Lipov med je svetlo rumenkast, s prijetnim okusom. Je prvovrsten med. V izjemnih okoliščinah (če se temperatura povzpne na več kot 30 °C in če je vlažnost zraka visoka) lahko celo omamlja čebele. Cvetovi srebrne lipe proizvajajo veliko medicinske (nektarja), vendar je za srednjeevropske čebele neprebavljiva. Lipa pri nas redko med, pa tudi sicer je njena paša nezanesljiva. Medi le tedaj, če je v zemlji in zraku dovolj vlage. Takrat lahko opazimo v cvetovih drobne kapljice dišeče tekočine. En tak cvet zadostuje, da čebela napolni svoj medeni želodeček.

Zanimivosti

Lipa velja za simbol slovenstva ali celo slovanstva, vendar je njena vloga v bajeslovju in duhovni kulturi precej starejša. Po starogrški mitologiji je bila v lipo spremenjena nimfa Filiro. Pri ljudstvih Srednje Evrope pa je lipa že od davnine simbolizirala to, kar delno simbolizira še danes. Bila je drevo življenja in zdravja, modrosti in pravičnosti (pod njo so se zbirali starešine, se posve-



Čebelarski svetovalec

Glasiilo Čebelarske svetovalne službe ČZS, št.: 5/06 (SČ 6/06)

PAVŠALNA OBDAVČITEV ČEBELARJEV

Lidija Senič

Dolga leta so si Čebelarska zveza Slovenije in posamezniki z g. Pušnikom na čelu prizadevali urediti davčno zakonodajo za čebelarsko dejavnost. Pristojnim službam so pošiljali dopise in obrazložitve, se z njimi pogajali, vendar je prošnja za ureditev davčnega sistema za čebelarje vedno končala v predalu.

V začetku tega leta si je Čebelarska svetovalna služba kot eno izmed poglavitnih nalog zadala, da bo skušala znova obuditi te zadeve. Ker je bila v Državnem zboru RS napovedana obravnava predloga zakona o dopolnitvah zakona o dohodnini, smo se povezali s poslanci poslanskih skupin g. Presečnikom, g. Sušnikom, g. Stamanom, g. Sajovicem, g. Sokom in državnim sekretarjem na Ministrstvu za finance g. Širclemj. Zanje sva z g. Boštjanom Nočem pripravila obrazložitve in predlagala izračun pavšalne obdavčitve na panj za čebelarje, ki čebelarijo z največ 40 panji, in za tiste, ki čebelarijo z več kot 40 čebeljimi družinami. Amandma k zakonu je bil 25. aprila v Državnem zboru RS tudi sprejet, 9. maja 2006 pa je bil objavljen tudi v Uradnem listu RS, št. 47/2006, str. 5064. Čeprav predlagana, občutno nižja pavšalna obdavčitev na panj ni bila sprejeta, smo veseli, ker novi zakon določa, da je za davčno osnovo za lastnika do 40 panjev na zavezancu mogoče upoštevati pavšalno oceno dohodka nič tolarjev na panj, za več kot 40 panjev pa je pavšalna ocena dohodka 5.000 tolarjev na panj. Od pavšalne ocene dohodka 5.000 tolarjev na panj je 25 % namenjenih za plačilo akontacije dohod-

nine, to pa je 1.250 tolarjev/panj. Če ima torej čebelar 50 panjev, to pomeni, da se v davčno osnovo šteje 10 panjev s pavšalno oceno letnega dohodka 50.000 tolarjev, akontacija dohodnine, ki je 25 % tega zneska, pa je 12.500 tolarjev. Glede na to je treba akontacijo dohodnine plačati samo od desetih panjev, od preostalih 40 pa čebelar ne plača dohodnine. S tem država čebelarjem priznava pomembno vlogo v kmetijstvu. Čebelarji, ki čebelarijo z več kot 40 panji, se bodo glede na ponujeno možnost še vedno lahko odločali za obdavčitev bodisi dopolnilne dejavnosti bodisi prek vodenja enostavnega knjigovodstva. Kako se bo čebelar registriral pri pristojnem davčnem uradu in kako bo s prodajo medu, lahko preberete v rubriki Vi sprašujete, mi odgovorjamo v naslednji številki Svetovalca.

Kot sem že omenila, je bil predlog pavšalne obdavčitve na panj, kakršnega smo predložili, občutno nižji, kot je bil sprejet na seji Državnega zbora RS. Podatke o tem, kako so izračunali 5.000 tolarjev na panj, imajo na Kmetijskem inštitutu Slovenije, Oddelek za ekonomiko kmetijstva, saj so ta izračun pripravili v tej ustanovi.

V imenu ČZS se zahvaljujem vsem, ki so pomagali lobirati pri poslanskih skupinah, še posebej g. Boštjanu Noču, g. Lojzetu Peterletu in g. Francu Čebulju. Zahvaljujem se vsem poslancem, ki so ne glede na to, katero politično opcijo podpirajo, v Državnem zboru RS potrdili amandma k predlogu zakona o spremembah in dopolnitvah zakona o dohodnini.

OBRAVNAVA ČEBELARSKE DEJAVNOSTI V ZAKONU O DOHODNINI – ZDoh-1

Pojasnilo Oddelka za dohodnino in prispevke, ga. **Ada Klemenak**

V zvezi z davčno obravnavo opravljanja čebelarske dejavnosti po 45.b členu Zakona o dohodnini – ZDoh-1 (Ur. l. RS, št. 21/06 – UPB3 in 47/06), katerega zadnja novela je bila sprejeta konec aprila letos, pojasnjujemo naslednje:

Po Standardni klasifikaciji dejavnosti (SKD 2002) se čebelarstvo šteje za kmetijsko dejavnost ter zajema pridelavo medu in čebeljega voska. Pridelava medu je po SKD uvrščena v dejavnost pridelave in jo v skladu z Uredbo o vrsti, obsegu in pogojih za opravljanje dopol-

nilnih dejavnosti na kmetiji (Ur. l. RS, št. 61/05) lahko opravljajo kot dopolnilno dejavnost na kmetiji. Zakon o dohodnini – ZDoh-1 v 33. členu (v povezavi s prvim odstavkom 34. in drugim odstavkom 57. člena) navedene dejavnosti opredeljuje kot opravljanje dejavnosti po poglavju III.2. tega zakona.

S 45.b členom ZDoh-1 je zavezancem, ki kot fizične osebe dosega dohodek z opravljanjem čebelarske dejavnosti, dana dodatna možnost za ugotavljanje **davčne osnove na podlagi ocene dohodka**. V petem odstavku

tega člena je določeno, da je za določitev davčne osnove takega zavezanca mogoče do 40 panjev na zavezanca upoštevati **pavšalno oceno** dohodka 0 tolarjev na panj, za več kot 40 panjev pa pavšalno oceno dohodka 5.000 tolarjev na panj. V skladu s sedmim odstavkom tega člena pa so v tem primeru v davčno osnovo všteti tudi drugi dohodki, pridobljeni v zvezi z opravljanjem čebelarstva (plačila iz naslova ukrepov kmetijske politike, dotacije, donacije, denarne pomoči zaradi naravne ali druge nesreče na podlagi posebnih predpisov in druga plačila iz naslova državnih pomoči, izplačana v povezavi z opravljanjem dejavnosti čebelarstva).

Druge možnosti ugotavljanja davčne osnove pri čebelarjih

Pri posameznih prodajah manjših količin medu in ob izpolnitvi pogojev iz 55. člena ZDoh-1 se v primeru, da oseba, ki med prodaja, pri davčnem organu ni prijavila opravljanja te dejavnosti, to obravnava kot **posamezen posel**. V tem primeru je davčna osnova posameznikovega dohodka (prejemek), zmanjšan za 10 % normiranih stroškov.

Če ima čebelar pri davčnem organu prijavljeno oz. registrirano opravljanje dejavnosti, sta mu po ZDoh-1 dani še možnosti, da **ugotavlja davčno osnovo ob upoštevanju normiranih odhodkov v višini 70 %** ustvarjenih prihodkov ter ugotavljanje **davčne osnove na**

podlagi dejanskih prihodkov in odhodkov. V zvezi z ugotavljanjem davčne osnove z upoštevanjem normiranih odhodkov so v tretjem in četrtem odstavku 35. člena ZDoh-1 predpisani pogoji za takšen način ugotavljanja davčne osnove, od katerih sta zlasti pomembna, da prihodki zavezanca iz dejavnosti niso višji od 6 milijonov tolarjev na leto in da ne zaposluje delavcev.

Razen v primeru doseganja dohodka s posameznim poslom po 55. členu ZDoh-1 se je čebelar, ki med prodaja, dolžan **vpisati v register davčnih zavezancev kot fizična oseba, ki opravlja dejavnost**. Glede na to, da je čebelarstvo kmetijska dejavnost, zanj v skladu z drugim odstavkom 9. člena Zakona o gospodarskih družbah – ZGD-1 (Ur. l. RS, št. 42/06) ni obvezno, da se tudi kot samostojni podjetnik posameznik vpiše v Poslovni register Slovenije.

Če želi, da je njegova davčna osnova ugotovljena na podlagi pavšalne ocene dohodka ali z upoštevanjem normiranih odhodkov, mora pri davčnem organu, pri katerem je vpisan v davčni register, podati zahtevek za tak način ugotavljanja davčne osnove.

Obrazec zahtevka za prijavitev ugotavljanja pavšalne davčne osnove najdete na spletnem portalu ČZS ali ga dobite na davčnem uradu.

Pojasnila in obrazci v zvezi z vpisom opravljanja dejavnosti v davčni register so objavljeni tudi na spletni strani Davčne uprave:

<http://www.durs.gov.si/index.php?id=9393>.

ŠKODA, KI JO JE POVZROČIL RJAVI MEDVED

Lidija Senič

Rjavi medved je v skladu z Uredbo o zavarovanih prosto živečih vrstah (2004) zavarovana žival, zato je odvzem mogoč le pod določenimi pogoji. Lastnik, ki mu je rjavi medved (ali druge zavarovane vrste) povzročil škodo pri varovanem premoženju, je zato upravičen do odškodnine. Škodo oceni Zavod za gozdove Republike Slovenije, izplača pa jo Agencija RS za okolje.

Kako ravnati, če ugotovimo, da so nam škodo povzročile živali zavarovanih vrst?

Oškodovanec mora škodo prijaviti območni enoti Zavoda za gozdove takoj ali najpozneje v treh dneh potem, ko jo je opazil. Pooblaščenca oseba zavoda si škodni dogodek ogleda in se z oškodovancem sporazume o višini odškodnine. Pri ogledu in oceni škode lahko poleg pooblaščenca Zavoda za gozdove sodelujejo tudi strokovnjaki iz lovskih organizacij, Kmetijske svetovalne službe, Zavoda RS za varstvo narave, Veterinarske in Biotehniške fakultete ter drugi.

Višina odškodnine je lahko določena na podlagi Lestvice za ocenjevanje škode, ki jo povzročijo zavarovane živali – 2005 (priloga) ta pa je sestavni del Navodil za ravnanja v zadevah uveljavljanja odškodninskih zahtevkov za škodo, ki so jo povzročile živali zavarovanih prosto živečih vrst. Navodilo je izdal minis-

ter, pristojen za ohranjanje narave. Višino odškodnine za področje kmetijstva lahko predlaga tudi kmetijski svetovalec. V nekaterih primerih si pri določanju višine odškodnine lahko pomagamo s cenitvijo, ki jo opravijo za to usposobljene osebe (npr. mizar, steklar).

Kdaj ste upravičeni do odškodnine za premoženjsko škodo?

Vedno, kadar nam škodo povzročijo živali zavarovanih vrst in smo ravnali kot dobri gospodarji.

Država prav tako denarno podpira postavitev električnih ograj, ki živalim zavarovanih vrst preprečujejo dostop, nakup pastirskih psov ter drugih odvrčalnih in preprečevalnih sredstev. O razpisu za nakup teh sredstev smo vas seznanili v Glasilu Čebelarstva svetovalne službe ČZS, št. 3 (SČ 4/06).

Na Zavod za gozdove RS smo povprašali, kako lahko preventivno zavarujemo čebelnjake in panje na območjih, na katerih se pojavlja rjavi medved. Odgovor je temeljil predvsem na podlagi dozdajšnjih izkušenj, in sicer:

- s postavitvijo električne ograje okoli čebelnjaka,
 - z dvigom čebelnjaka za najmanj dva metra,
 - z montažo drogov, ki preprečujejo izveliko panjev.
- Možnosti je sicer še več, vendar so navedene najučinkovitejše.



LESTVICA ZA OCENJEVANJE ŠKODE, KI JO POVZROČIJO ZAVAROVANE ŽIVALI – 2005

	Enota	Cena/enoto	Revalorizacija	Odszkodnina/enoto	Izplačilo
Med (prinesen pridelek)	kg	524,08	540,85	540,85	541,00
Až-panj	kos	28.800,00	28.800,00	28.800,00	28.800,00
LR-panj	kos	35.240,00	35.240,00	35.240,00	35.240,00
Grajšev panj	kos	32.500,00	32.500,00	32.500,00	32.500,00
Čebelja družina	kos	24.000,00	24.000,00	24.000,00	24.000,00
Deli panja: izdelan sat	kos	1.141,28	1.141,28	1.141,28	1.142,00
Deli panja: satnica s satnikom	kos	430,00	430,00	430,00	430,00
Deli panja: poškodovana brada AŽ-panja	kos	8.640,00	8.640,00	8.640,00	8.640,00
Deli panja: poškodovana brada LR-panja	kos	10.572,00	10.572,00	10.572,00	10.572,00
Deli panja: poškodovana brada					
Grajševga panja	kos	9.750,00	9.750,00	9.750,00	9.750,00
Deli LR-panja: podnica	kos	6.490,00	6.490,00	6.490,00	6.490,00
Deli LR-panja: naklada	kos	3.990,00	3.990,00	3.990,00	3.990,00
Deli LR-panja: matična rešetka	kos	1.090,00	1.090,00	1.090,00	1.090,00
Deli LR-panja: pitalnik	kos	3.300,00	3.300,00	3.300,00	3.300,00
Deli LR-panja: pokrov	kos	3.500,00	3.500,00	3.500,00	3.500,00
Zimska zaloga (krmljen sladkor)	panj	6.450,00	6.450,00	6.450,00	6.450,00

POVZETO:

<http://www.gov.si/zgs/medved/content.php?menu=10,2,0&content=19>

<http://www.arso.gov.si/podro-cja/narava/obrazci/lestvica.doc>

SKLADIŠČENJE ČEBELJIH PRIDELKOV

Andreja Kandolf

Narava se je že dokončno prebudila in za nami je že prvo točenje medu. Po točenju moramo poskrbeti za ustrezno skladiščenje medu in ostalih čebeljih pridelkov.

Za skladiščenje medu uporabljamo ustrezno posodo, namenjeno za živila. Med ne sme biti izpostavljen insektom, prahu, težkim kovinam in tujim vonjem, ker se jih rad navzame. Ker je med higroskopičen, to pa pomeni, da veže nase vodo iz okolja, mora biti prostor, v katerem skladiščimo med, suh. Pokrovi posod naj dobro tesnijo.

Prostor, v katerem skladiščimo med, naj bo temen in z ustrezno temperaturo. Če je med pravilno skladiščen, več let ohrani svoje značilne lastnosti.

Kazalec svežosti medu je poleg aktivnosti encimov vsebnost HMF v medu. Ta v njem nastaja iz fruktoze, na nastanek pa vplivajo kisline in temperatura. Po Pravilniku o medu 2004 lahko med vsebuje največ 40 mg HMF na kg medu. Glede na analize se bo vsebnost HMF pri temperaturi 20 °C v enem mesecu povečala za ± 1 mg/kg, pri temperaturi 40 °C se bo v 20 do 50 dneh

povečala na 30 mg/kg, pri 70 °C pa se bo to zgodilo v 5 do 14 urah. Temperatura skladiščenja medu naj bo tako čim nižja, kajti če ga hranimo v hladnem prostoru, se vsebnost HMF na leto poveča za približno 2 mg/kg medu. Tako tudi ne bomo imeli težav zadostiti pogoju pravilnika o KBZ, ki določa, da je v medu lahko največ 10 mg HMF na 1 kg medu. Takšen med je dokumentirano bolj kakovosten in si zasluži tudi višjo ceno.

Svež cvetni prah skladiščimo zamrznjen ali v hladilniku. Temperaturo zamrzovalnih naprav, v katerih shranjujemo svež cvetni prah, moramo redno nadzorovati. V hladilniku lahko svež cvetni prah shranjujemo do šest mesecev, v zamrzovalniku pa od enega leta do treh let.

Svež cvetni prah moramo čim prej konzervirati, na primer s sušenjem, mešanjem z medom oziroma z zamrznitvijo. Osušen cvetni prah skladiščimo v neprepustno zaprtih posodah v hladnem in suhem prostoru pri temperaturi približno 14 °C največ tri mesece. Ob dolgotrajnejšem skladiščenju ga moramo preseliti v hladilnik.

Če pridobivamo matični mleček, poskrbimo, da ga po pobiranju iz matičnih lončkov v najkrajšem možnem času damo v hladilnik. Obvezno ga je treba shranjevati v temnem prostoru, ker je občutljiv na svetlobo. Svež matični mleček lahko shranjujemo na hladnem, v zamrzovalniku ali v kontrolirani atmosferi. V hladilniku lahko matični mleček shranjujemo največ pol leta, v zamrzovalniku pa od enega leta do treh let.

Poskrbeti moramo tudi, da nam v skladišču ne osta-

jajo pridelki/izdelki iz prejšnjih sezon. Porabljamo jih v skladu z načelom izpodrivanja glede na rok uporabe: pridelek/izdelek, ki smo ga prej dali v skladišče, tako tudi prej porabimo. Skladiščne posode naj bodo po možnosti dvignjene od tal. Pridelke s poškodovano embalažo (zunanja embalaža, ki ne vpliva na pridelek) in/ali z nepravilno ali nepopolno oznako na embalaži premestimo v drugo, nepoškodovano in pravilno označeno embalažo.

Vi sprašujete, mi odgovarjamo

Kaj mora storiti čebelar, če želi prodajati med? Kakšne so njegove davčne obveznosti?

Odgovarja: **Tanja Magdič**

Na davčno upravo RS in pristojne službe smo podali zahtevek za točno razlago Zakona o dohodnini, vendar do dne objave članka, še vedno ni bilo jasnih navodil. **Sveže informacije glede prodaje medu na osnovi pavšalne ocene bomo objavili na spletni strani ČZS, z dopisom obvestili predsednike društev, lahko pa me tudi pokličete vsako sredo ali petek med 12. in 14.h na tel.št. 040 436 513 ali mi pišete po elektronski pošti na naslov: tanja.magdic@wecocommerce.si.**

Spoštovani čebelarji!

Obveščamo vas, da je bil v Ur. l. RS, št. 44/06, objavljen **Pravilnik o odobritvi in registraciji obratov nosilcev dejavnosti poslovanja s hrano**. Dodatna pojasnila o registraciji čebelarskih obratov v skladu s tem pravilnikom bodo objavljena v prihodnji številki Čebelarskega svetovaleca. Do tedaj bo objavljen tudi **Pravilnik o registraciji in odobritvi obratov na področju živil živalskega izvora in določitvi pogojev za oddajo živil živalskega izvora končnemu potrošniku**, ki bo uredil registracijo čebelarskih obratov pri VURS-u. Pravilnika se navezujeta drug na drugega.

Čebelarska svetovalna služba

OBVESTILO – Podaljšan rok za oddajo vlog na razpis – Naložbe v kmetijska gospodarstva

Ljubljana, 16. 5. 2006 — Ministrstvo za kmetijstvo, gozdarstvo in prebrano sporoča, da bo rok za oddajo vlog na javni razpis za ukrep 3.2. — Naložbe v kmetijska gospodarstva — podaljšan do 16. 6. 2006.

URADNE URE SVETOVALCEV: Andreja Kandolf, specialistka za zagotavljanje varne hrane, uradne ure: tor., sre., pet. od 8.–16. ure, tel: 01 729 61 33, 040 436 514; **terenski svetovalci:** Vlado Auguštin, uradne ure: pon. od 10.–14., tel.: 040 436 516, 07 306 02 35; Jožica Kapun Maršik, uradne ure: pon. od 10.–14. ure, tel. 040 436 517, 02 548 16 39; **Tanja Magdič**, uradne ure: pon. od 12. – 16. ure, tel.: 040 436 513; **Radovan Kovačič**, uradne ure: pon. od 08.- 12. ure, tel.: 040 436 518; **Lidija Senič**, v.d. vodje ČSS, uradne ure: tor.: od 12.–16., sre.: od 08.–14. ure, tel: 040 436 515.

Priporočamo, da terenske svetovalce zaradi morebitne odsotnosti (dopust ali bolniška) pred obiskom pokličete.



tovali in razsojali; pod lipo je bilo moč govoriti le resnico), drevo glasbe in plesa (rajanje pod lipo), bila je zaščitnik mladoporočencev in družin ter varuh pred strelo. Stare lipe spadajo med naše najpomembnejše dendrološke spomenike naravne in kulturne dediščine.

NAVADNI KOSTANJ

(*Castanea sativa* Mill.) –
družina bukovke (*Fagaceae*)



Navadni kostanj



Plodovi kostanja

Domovina

Uspeva na zmernih območjih severne poloble. Izvira iz Male Azije, že dolgo je razširjen v Južni Evropi; na nekaterih območjih Srednje Evrope z blagimi zimami je razširjen kot parkovno drevo, včasih sajen v listnatih gozdovih. Potrebuje sonce, raje ima humusna tla z malo apnenca, zraste pa od 10 do 30 m visoko.

Ime

Nekatera najpogostejša udomačena ljudska imena za navadni kostanj so: pravi k., domači k., kostajn, kostanj, maroni.

Opis

Pravi kostanj je do 35 m visoko listopadno drevo. Za čebele je to pomembnejša medovita rastlina, kot mislijo nekateri. Krošnja je široko razprostrta, listi podolgovati, dolgi 10 do 25 cm, grobo nazobčani, zgoraj temno zeleni, z izrazitimi vzporednimi stranskimi žilami. Iz moških cvetov najprej čebele nabirajo pelod, ki je v združenih rumenih, kroglastih glavicah, nameščenih na do 25 cm dolgih, pokončnih mačičastih sovetjih. Po petih do šestih dneh prinašajo tudi medicino, ki jo dobijo v ženskih cvetovih. Ti so sicer neopazni, saj so nameščeni pri dnu moških mačic. Do septembra se

razvijejo bodičasti plodni ovoji, v katerih do oktobra dozorejo rjavi kostanji.

Medovitost

Navadni kostanj je zelo medovita rastlina. Kostanjeva paša se začneja tedaj, ko travniška pojenjuje, cveteti začne za robinijo, in to v drugi polovici junija. Cvetenje traja od 14 do 20 dni, če raste v gozdu (tam se namreč vsi cvetovi ne razcvetijo sočasno) pa 20 dni. Zato ga čebele intenzivneje obiskujejo prvih 10 dni. Čebele nabirajo medicino in obnožino, ki ugodno vpliva na razvoj čebelje družine. Obnožinski sati so prava dragocenost za brezpašno obdobje. Kostanjeva obnožina lahko obstane v satih do jeseni, to pa je dobrodošlo za jesensko pašo, saj je tedaj zelo pomembno, da matica čim bolj intenzivno zalega. Pravi kostanj je zelo občutljiv za medenje, in če ga nekajkrat opere dež, je s tem tudi konec paše. Ob ugodnem, toplen in mirnem vremenu pa izvrstno med. Če se medenju cvetov pridruži še mana na listih, potem je paša odlična. Čebelarji zelo cenijo kostanjevo pašo, zato čebele tudi prevažajo na območja, na katerih raste veliko kostanjevih dreves. Včasih kostanjev med zaradi grenkobe ni bil

bog ve kako cenjen, zadnje čase pa sodi med najbolj iskane vrste medu, saj mu zaradi obilice obnožine pripisujejo zdravilno moč. Žal je prav zaradi obnožine občutljiv za dolgotrajnejše shranjevanje.

Zanimivosti

Pravi kostanj v Srednji Evropi redno plodi le na vinorodnih območjih, v Sloveniji pa bolj ali manj povsod. Kostanj velja za rastlino, ki da več peloda kot katera koli druga rastlina. Na svojih zavojevalnih pohodih so ga Rimljani tako kot vinsko trto zanesli v Nemčijo in Britanijo. Gre za najnovejši izid večstoletnih preprirov znanstvenikov o tem, ali je kostanj v Srednji Evropi avtohtona vrsta ali pa so ga na to območje prinesli od drugod. Kostanjev les je trden in trajen, uporabljajo ga v gradbeništvu, mizarstvu, sodarstvu, za železniške pragove, vinogradniške kole, za kurjavo in pridobivanje celuloze. Na Kobanskem so nekoč iz lubja in listov izdelovali preprosta ogrinjala proti dežju – kobanice; odtod tudi ime za pokrajino severno od Drave. Velika škoda za naše čebelarstvo je, da je navadni kostanj okužen s posebno hudo vrsto rastlinskega raka, zaradi česar so začeli drevesa izsekavati. Namesto njega so začeli saditi kitajski kostanj (*C. mollissima* Blume), saj je ta precej odpornejši proti kostanjevemu raku kot navadni kostanj.



Za mlade čebelarje

29. tekmovanje mladih čebelarjev je bilo v Slovenski Bistrici

V Slovenski Bistrici je 6. maja 2006 potekalo državno tekmovanje mladih čebelarjev, ki se usposablja v zunajsolski dejavnosti oziroma v krožkih v osnovnih šolah.

Letošnjega 29. tekmovanja se je udeležilo 140 ekip iz vse Slovenije oz. 12,7 % več kot lani. Ta podatek nam kaže na postopno povečevanje zanimanja za čebelarjenje.

Tekmovanje so letos pripravili v Osnovni šoli Pohorskega odreda v Slovenski Bistrici. Pedagoški delavci te osnovne šole so v sodelovanju s ČD Slovenska Bistrica pod taktirko predsednika Norberta Jedlovčnika vse potrebno za izvedbo tekmovanja opravili na zavidljivi ravni.

Sprejem in vpis v tekmovalni seznam sta potekala hitro in strokovno. Sprejem tekmovalcev in mentorjev so popestrili s kulturnim programom in uvodnim govorom ravnatelja šole Iva Ajdnika. Potem je sledil govor županje Irene Majcen, ki je tudi uradno naznanila začetek tekmovanja.

Medtem ko so se tekmovalci ukvarjali s testnimi vprašanji, je potekal sestanek mentorjev. Sklenili smo, da naj vsak tekmovalec dobi potrdilo o uspehu na tekmovanju in ne kot doslej samo ekipno priznanje.

Za tekmovanje so bila pripravljena nova vprašanja, kljub temu pa po mojem za tekmovalce niso bila posebej težavna.

Vsem udeležencem – tekmovalcem in njihovim mentorjem – je organizator namenil tudi priložnostna darila, nekaj pa jih je prispevalo tudi podjetje Medex. Prireditve so se udeležili tudi predstavniki Medexa, in to nekdanji generalni direktor g. Aleš Mižigaj in g. Boris Slavec.

Naj mi bo dovoljeno, da se v imenu komisije za krožke pri Čebelarski zvezi Slovenije iskreno zahvalim vsem, ki so kakor koli pripomogli, da je bilo tekmovanje uspešno in da je bilo izvedeno na tako visoki ravni.

*Komisija za čebelarstvo pri ČZS
Franci Strupi*

Rezultati XXIX. državnega srečanja in tekmovanja mladih čebelarjev v OŠ Pohorskega odreda Slovenska Bistrica, 6. maja 2006

Št. dosež. točk	Višja skupina		Priimek in ime tekmovalcev		
	Šifra	Šola, društvo, krožek	Tekmovalec št. 1	Tekmovalec št. 2	Mentor
Zlato priznanje					
141	327	OŠ Rudolfa Maistra Šentilj	Panič Barbara		Pifer Lidija
139	313	ČD Velike Lašče	Dolšak Klemen	Pečnik Jaka	Jamnik Matija
138	305	ČD Velka - Sladki Vrh	Martinšek Mihaela	Ferk Sandra	Lorenčič Darko
137	320	OŠ Boštanj	Skrinjar Jan	Gračner Grega	Laura Ivan
136	319	OŠ Boštanj	Sečen Jaka	Švab Nino	Laura Ivan
135	312	Gimnazija Brežice	Umek Maja	Čizl Tanja	Dušič Martin
135	306	OŠ Pohorskega odreda Slovenska Bistrica	Frešek Petra	Sovič Anita	Ferk Majda
Srebrno priznanje					
132	316	ČD Slovenska Bistrica	Fekonja Dejan	Rožar Gregor	Jedlovčnik Norbert
132	314	Gimnazija Celje Center	Steničnik Jernej	Aupič Marko	Marolt Franci
130	311	Kmetijska šola Grm Novo mesto	Gramc Urška	Janžekovič Matej	Gradišar Lucija
128	317	OŠ Antona Ingoliča Sp. Polskava	Tomanič Katja	Kranjc Boris	Jedlovčnik Norbert
127	307	Lesarska šola Maribor	Zafošnik Primož	Kozic Simon	Hus Aleš
127	321	ČD Domava	Zagošek Sandi	Zver Jernej	Golob Slavica
124	310	Kmetijska šola Grm Novo mesto	Žnidaršič Nina	Jenič Ana	Gradišar Lucija
124	326	OŠ Komandanta Staneta Dragatuš	Žalec Martin	Matkovič Mitja	Vrtin Anita
124	315	OŠ Jurija Dalmatina Krško	Šober Blaž	Šoba Miran	Pacek Suzana
121	318	OŠ Fokovci	Ferenček Matej	Letina Patrik	Kozic Koloman
Bronasto priznanje					
117	301	Vitrnarska šola Celje	Čurč Domen	Pigmar Aleksander	Nikolški Trajče



Za mlade čebelarje

117	325	ČD Gorišnica	Kolenko Maša	Ranfl Simon	Ranfl Roškar Jožica
117	303	Šneider Vinko	Novak Matej	Kac Jan	Šneider Vinko
112	322	ČD Peter Danjko			
		Gornja Radgona	Kokol Tadej	Polajžer Tjaž	Matavž Jože
107	308	OŠ Janka Padežnika	Šaberl Miha	Kebrič Matic	Smojver Stanka
105	324	OŠ Gorišnica	Žnidarič Luka	Korošec Damjan	Roškar Zdravko
104	323	OŠ Gornja Radgona	Valpatic Niko	Rihter Kristjan	Vereš Dragica
90	309	ČD Peter Močnik			
		Študenti Pekre	Lampe Katjuša	Lilič Sanela	Čenanović Ismet

Skupaj 25 tekmovalnih ekip, od tega: zlato priznanje 7, srebrno priznanje 10 in bronasto priznanje 8

		Srednja skupina		Priimek in ime tekmovalcev		
Št. dosež. točk	Šifra	Šola, društvo, krožek	Tekmovalec št. 1	Tekmovalec št. 2	Mentor	
Zlato priznanje						
129	203	OŠ dr. Pavla Lunačka Šentrupert	Gričar Simona	Breznikar Sara	Gole Jožica	
128	201	OŠ dr. Pavla Lunačka Šentrupert	Jerič Loreta	Hočevar Barbara	Gole Jožica	
126	231	OŠ Antona Ingoliča Sp. Polskava	Pavlin Polona	Falež Zala	Jedlovčnik Norbert	
126	209	OŠ Leskovec pri Krskem	Zalokar Katarina	Strgar Mojca	Zalokar Daniela	
126	218	OŠ Selnica ob Dravi - podr. Sv Duh na Ostrem Vrh	Vujanović Sergej	Kraner Žiga	Lovrič Blaž	
125	207	ČD Slovenska Bistrica	Smolar Urban		Jedlovčnik Norbert	
125	217	OŠ Selnica ob Dravi	Hartman Irenaj	Bosnar Metod	Lovrič Blaž	
125	204	OŠ Malečnik	Časar Miha	Kosanič Nejc	Zemljč Janez	
125	219	OŠ Boštanj	Hrga Anaj	Pfajfar Jure	Laura Ivan	
123	246	OŠ Sveti Jurij Rogasovci	Felkar Dominik	Gjureč Dominik	Madjar Jakob	
122	215	OŠ Rudolfa Maistra - Šentilj	Zelenko Katja	Stamenković Ulla	Pfišer Lidija	
120	227	OŠ Jurija Dalmatina Krsko	Planinc Veronika	Krejan Karmen	Pacek Suzana	
120	202	OŠ dr. Pavla Lunačka Šentrupert	Brnar Miha	Škrjanec Aljaž	Gole Jožica	
Srebrno priznanje						
119	263	OŠ Komandanta Staneta Dragatuš	Musič Betka	Žalec Ivan	Vrtin Anita	
119	244	OŠ Dušana Flisa Hoče	Roškar Samo	Pleteršek Lucijan	Pehant Ivan	
118	228	ČD Krsko	Kuselj Matic	Grajzl Grega	Pacek Suzana	
117	214	OŠ Rudolfa Maistra - Šentilj	Zelenko Urška	Garnut Blažka	Pfišer Lidija	
117	232	Dvojezična OŠ Prosenjakovci	Gal Sandra	Novak Natalija	Kovač Suzana	
117	226	OŠ Selnica ob Dravi - disl. oddelek Gradišče na Kozjaku	Dojnik Saso	Gasl Benjamin	Lovrič Blaž	
116	213	ČD Peter Močnik - Študenti Pekre	Lubej Vesna	Lorber Maja	Čenanović Ismet	
115	220	OŠ Boštanj	Bec Tine		Laura Ivan	
115	229	OŠ Maksa Pleteršnika Pišecce	Volč Sandra	Jursič Sandra	Dušič Martin	
112	210	Vrtnarska šola Celje	Mazej Jernej	Štorman Konrad	Nikolovski Trajče	
112	223	OŠ Pohorskega odreda Slovenska Bistrica	Hren Amadej	Kamenik Žiga	Ferk Majda	
112	230	OŠ Kapela	Klemenčič Veronika	Tkalčič Damjana	Andrejč Marija	
111	250	OŠ dr. Franja Žgeča Domava	Černezl Ana	Zver Katarina	Golob Slavica	
111	262	OŠ Gorišnica	Zupanič Marjetka	Brusar Tamara	Roškar Zdravko	
110	216	OŠ Koprivnica	Jankovič Maja	Moskon Eva	Zalokar Mirela	
110	257	OŠ Podzemelj	Zajc David	Plut Matej	Gačnik Janez	
109	225	OŠ Janka Padežnika	Menciger Nastja	Klemen Elena	Smojver Stanka	
109	260	ČD Gorišnica	Golob Neva	Kociper Tanja	Ranfl Roškar Jožica	
108	206	OŠ Miklavž	Petek Blaž	Klemenčič Luka	Šneider Vinko	
108	256	OŠ Metlika	Veselič Miha	Pezdire Miha	Gačnik Janez	
107	251	OŠ Fokovci	Letina Doris	Janko Nejc	Kozic Koloman	
106	234	OŠ Janka Glazerja Ruše	Prednik Sašo	Žunko Vid	Kotnik Miran	
105	238	OŠ Gornji Petrovci	Rogan Sabina	Škerlak Nuša	Novak Brigita	
Bronasto priznanje						
102	208	ČD Velka - Sladki Vrh	Zelenik Tadej	Podhostnik Tadej	Lorenčič Darko	



Za mlade čebelarje

101	233	OŠ Pivka	Orel Martin	Grm Dejan	Požar Ivan
100	253	ČD Peter Danjko Gornja Radgona	Fleisinger Črtomir	Valentin Gregor	Matavž Jože
99	269	OŠ dr. Antona Trstenjaka Negova	Kur Uros	Sterniša David	Trstenjak Slavica
99	205	Vitrnarska sola Celje	Mrakar Grega	Goručan Tomaž	Nikoloski Trajče
97	261	OŠ Goršnica	Vesenjaj Nadja	Pignar Tina	Roškar Zdravko
95	212	OŠ Davorina Jenka			
		Cerklje - podružnica Zalog	Ribnikar Peter	Vojsk Matjaž	Strupi Franci
95	248	OŠ Gustava Šilihla Velenje	Sobočan Blaž	Koren Monika	Pustinek Suzana
94	243	OŠ Cirkovce	Mihelak Matej	Širovnik Alen	Brglez Tina, Vogrinc Ludvik
					Pustinek Suzana
92	249	ČD Mlinšek Velenje	Kuhar Kristijan	Glinšek Matic	Praper Pavel
92	222	ČD Mežica	Potočnik Uroš	Mandl Blaž	Vereš Dragica
88	254	OŠ Gornja Radgona	Gregor Patrik	Cer Jasmina	Novak Brigita
87	240	OŠ Gornji Petrovci	Čifer Melisa	Bedek Sabina	Kotnik Miran
87	235	OŠ Janka Glazerja Ruše	Toplak Dejan	Kreuh Blaž	Golob Slavica
85	255	ČD Dornava	Kondrič Tamara	Kuržič Aleksandra	Praper Pavel
85	221	OŠ Mežica	Potočnik Ana		
84	241	OŠ Pohorskega bataljona Oplotnica			
			Šmid David	Kamenik Boštjan	Javornik Kamenik Marija
83	224	OŠ Davorina Jenka Cerklje	Purgar Anamarija	Stare Anja	Strupi Franci
83	236	OŠ Dobravlje	Čufer Matija	Bric Anej	Čufer Stanko
82	211	OŠ Pohorskega odreda Slovenska Bistrica			
			Lipošek Katja	Čupkovič Vesna	Ferk Majda
82	247	OŠ Sveti Jurij Rogoševci	Buček Peter	Mihalič Sašo	Madjar Jakob
Splošno priznanje					
73	245	OŠ Puconci	Sukič Matej	Kovačič Doris	Čeh Ignac
73	242	OŠ Pohorskega bataljona Oplotnica			
			Belina Sašo		Javornik Kamenik Marija
73	237	OŠ Gornji Petrovci	Trplan Andreja	Škerlak Nina	Novak Voros Brigita

Skupaj 51 tekmovalnih ekip: zlata priznanja 13, srebrna priznanja 23, bronasta priznanja 21, splošno priznanje 3.

		Nižja skupina		Priimek in ime tekmovalcev		
Št. dosež. točk	Šifra	Šola, društvo, krožek	Tekmovalec št. 1	Tekmovalec št. 2	Mentor	
Zlato priznanje						
115	110	ČD Leskovec	Škrbič Aristel	Ajster Žiga	Zalokar Daniela	
113	137	OŠ Šentrupert	Jerič Petra	Brcar Sonja	Gole Jožica	
113	119	OŠ Boštanj	Bec Niko	Bregar Simon	Laura Ivan	
112	150	OŠ Kapela	Klemenčič Aljoša	Tkalčič Dominika	Andrejč Marija	
112	134	OŠ Pesnica	Lešnik Luka	Lešnik Barbara	Mlakar Marija	
112	130	ČD Dobova Kapele	Markovič Saša	Šribar Žiga	Žnavec Jože	
111	153	OŠ Šentilj - podružnica CERŠAK	Flegar Kaja	Plošnik Kaja	Pifer Lidija	
111	112	OŠ Prosenjakovci	Jakoša Aleš	Nemet Goran	Kovač Suzana	
Srebrno priznanje						
110	155	ČD Krško	Pacek Barbara	Žabkar Valentina	Pacek Suzana	
110	144	OŠ Dušana Flisa Hoče	Kozel Anja	Otič Nina	Pehant Ivan	
110	142	OŠ Dušana Flisa Hoče - podr. Reka Pohorje				
			Robič Mojca	Robič Katja	Pehant Ivan	
110	127	OŠ Cirkovce	Kirbiš Marko	Vek Jaka	Brglez Tina	
110	122	OŠ Koprivnica	Klaužar Klemen	Klaužar Matej	Zalokar Mirela	
110	114	OŠ Pivka	Smrdelj Benjamin	Volk Teja	Del Piero Enio	
110	103	ČD Malečnik	Tršavec Bine	Mulec Primož	Harb Ignac	
108	154	OŠ Šentilj	Pifer Žan	Ristič Anja	Pifer Lidija	
108	133	OŠ Sladki Vrh	Postrak Patricija	Lorber Aljaž	Lorenčič Darko	
108	102	OŠ Malečnik	Gradišnik Jan Matič	Časar Žiga	Zemljic Janez	
105	156	OŠ Krško	Zupančič Katja	Lepak Imra	Pacek Suzana	
105	120	OŠ Danile Kumar	Čemežer Peter	Sojer Rok	Sojer Boštjan	
103	111	OŠ Prosenjakovci	Kovač Alen	Janko Aleš	Kovač Suzana	
103	109	PŠ Leskovec pri Krškem	Čermelič Filip	Lekše Gregor	Zalokar Daniela	



102	141	OŠ Miroslava Vilharja	Burger Svit	Hreščak Jakob	Peternej Branko
102	106	OŠ Blagovna	Komposek Nina	Grejan Eva	Jernej Andrej
102	101	Društvo čebelarjev Blagovna	Hrovat Špela	Trebovc Sandi	Jernej Andrej
101	124	OŠ Lovrenc na Pohorju	Smko Rok	Kosjek Karolina	Kosjak Olga
101	123	OŠ Komandanta Staneta Dragatus	Jakobčič Simon	Štajdohar Lara	Vrtin Anita
101	113	OŠ Trebnje	Uhan Aljaž	Gliha Sašo	Vehar Franc
101	129	OŠ Pišce	Plevnik Urška	Krištof David	Dušič Martin
100	100	OŠ Sp. Polskava	Kovačič Jani	Krebs Žan	Jedlovčnik Norbert
Bronastro priznanje					
99	118	OŠ Davorina Jenka Cerklje	Jereb Davor	Jereb Vesna	Strupi Franci
98	138	OŠ Gornja Radgona	Bratuša Amadeja	Ejlec Rebeka	Vereš Dragica
98	107	ČD Slovenska Bistrica	Štern Cene	Štern Anton	Jedlovčnik Norbert
98	147	OŠ Gorišnica	Ranfl Igor	Roškar Zdravko	
97	145	OŠ Fokovci	Nadeljko Tadej	Herco Patricija	Kozic Koloman
97	105	OŠ Mokronog	Kos Jan	Peterle Nejc	Pungartnik Janez
97	152	OŠ Puconci	Kološa Stojan	Šostarec David	Čeh Ignac
96	151	OŠ Negova	Kuk Urška	Roškarc Bojan	Trstenjak Slavica
96	132	OŠ Sv. Ana	Mukenauer Amadej	Recek Sandi	Lorenčič Ivanka
95	139	ČD Peter Danjko Gornja Radgona	Fleisinger Lucija	Šenekar Nina	Matavž Jože
93	104	OŠ Mokronog	Krmelj Tadej	Strupeh Klemen	Pungartnik Janez
91	126	OŠ Oplotnica	Hren Nina	Kolar Vanja	Javornik Kamenik Marija
89	115	OŠ Gornji Petrovci	Šeruga Gregor	Pojbič Alen	Novak Voroš Brigita
84	121	ČD Senovo Brestanica	Klakočar Dejan		Zalokar Mirela
83	125	OŠ Oplotnica	Sevšek Mateja	Sara Sadek	Javornik Kamenik Marija
82	117	OŠ Gornji Petrovci	Kovač Nuša	Zalar Nikita	Novak Voroš Brigita
82	116	OŠ Gornji Petrovci	Rebrica Patrik	Jagoda Zalar Hari Tadej	Novak Voroš Brigita
76	148	OŠ Gorišnica	Tement Aljaž	Valenko Katja	Roškar Zdravko
75	146	ČD Gorišnica	Štruel Polona	Satler Blaž	Ranfl Roškar Jožica
74	131	OŠ Sv. Ana	Mihelič Aleš	Rebernik Gregor	Lorenčič Ivanka
74	128	OŠ Podzemelj	Arnež Marko	Brinc Marko	Gačnik Janez

Skupaj 51 tekmovalnih ekip, od tega: zlata priznanja 8, srebrna priznanja 22, bronasta priznanja 21.

Kongresi

Čebelarški posvet v Beogradu

Peter Kozmus, univ. dipl. inž. zoot.

V Beogradu je bil 11. in 12. februarja letos 16. mednarodni znanstveni posvet z naslovom Zaščita domače čebele in pridelava medu. Organizirali sta ga tamkajšnji Fakulteta za agronomijo in Fakulteta za biologijo. Posvet bi lahko primerjali s posvetom, ki ga Čebelarstva zveza Slovenije vsako leto pripravlja v Celju. Predavanja je vseskozi poslušalo več kakor 200 udeležencev, poleg predavanj pa so skupaj s prodajno razstavo čebelarstva opreme pripravili tudi veliko razstavo čebeljih pridelkov.

Na posvetu so po večini sodelovali domači predavatelji, iz tujine pa sva se ga kot predavatelja udeležila dr. Klaus Wallner iz Nemčije in moja malenkost. Dr. Wallner je predaval o evropskih standardih na področju določanja kemičnih substanc v čebeljih proizvodih, načinu določanja posameznih kemikalij ter o čebelarjenju, ki v celoti onemogoči kakršno koli možnost ostankov v medu in drugih čebeljih proizvodih. Na kratko je predstavil tudi čebelarjenje v Nemčiji. Sam sem predaval o genetski ana-

lizi kranjske čebele in njeni uporabnosti za selekcijske namene. Predstavil sem rezultate slovenske analize in smiselnost nadaljevanja teh analiz za boljšo organiziranost selekcijskih programov. Poleg tega sem govoril še o najnovejših dejavnostih na področju selekcije in organiziranosti čebelarjev pri nas. Med drugim so na posvetu govorili tudi o medonosnosti posameznih selekcijskih linij čebel, uporabi čebel za opraševanje, o diagnostiki različnih bolezni čebel, ostankih v čebeljih pridelkih, analizi kritičnih točk v procesu pridelave čebeljih pridelkov, biološko aktivnih sestavinah propolisa ter o možnostih za razvoj kooperativnih odnosov med čebelarji in trgovci.

Dan po posvetu so nam pokazali še zemljišče, ki je v lasti fakultete, in predstavili načrte za naprej. Ker posedujejo velike površine zemljišč, so njihove možnosti za razvoj res velike. Na splošno pa se srbski in slovenski način čebelarjenja pravzaprav kar precej razlikujeta. Zdaj

imajo največ problemov s kapitalom, vendar se razmere tudi na tem področju počasi izboljšujejo. Kljub temu in kljub velikim spremembam pa bodo vsekakor potrebovali še kar nekaj časa, da bodo dosegli stopnjo, primerljivo s Slovenijo ali Evropsko unijo.



Posvetovanje je bilo dobro obiskano.

OBVESTILO IMETNIKOM ČEBEL

Za zagotavljanje zdravstvene zaščite čebel, opravljamo pooblašteni veterinarji in veterinarke VF, Nacionalnega veterinarskega inštituta klinične preglede čebeljih družin pred prvim prevozom na pašo in pred prodajo.

Enota Celje

Trnoveljska cesta 1, 3000 Celje
Alenka Juric, dr. vet. med.
tel.: 03/54-19-336; faks: 03/54-19-453
GSM: 041/900-005
E-mail: Alenka.Juric@gov.si

Enota Murska Sobota

Norsinska cesta 35, 9000 Murska Sobota
Lidija Matavž, dr. vet. med.
tel.: 02/52-11-991; faks: 02/52-41-559
GSM: 031/622-730
E-mail: Lidija.Matavz@gov.si

Enota Kranj

Kranjska cesta 16, 4202 Naklo
Mag. Mira Jenko Rogelj, dr. vet. med.
tel.: 04/27-70-620; faks: 04/27-70-632
GSM: 041/645-769
E-mail: Mira.Jenko-Rogelj@gov.si

Enota Nova Gorica

Pri hrastu 18, 5000 Nova Gorica
Mag. Ivo Planinc, dr. vet. med.
tel.: 05/33-83-704; faks: 05/33-83-707
GSM: 041/740-805
E-mail: Ivo.Planinc@vf.uni-lj.si

Enota Ljubljana

Gerbičeva 60, 1000 Ljubljana
Borut Preinfalk, dr. vet. med.
tel.: 01/47-79-371; faks: 01/28-32-243
GSM: 041/650-158
E-mail: Borut.Preinfalk@vf.uni-lj.si

Enota Nova Gorica - Sezana

Pri hrastu 18, 5000 Nova Gorica

Andreja Rusjan, dr. vet. med.

tel.: 05/33-83-704, 05/33-83-707

GSM: 041/645-763

E-mail: Andreja.Rusjan@vf.uni-lj.si

Enota Maribor

Šentiljska cesta 109, 2000 Maribor
Mag. Vida Lesnik, dr. vet. med.
tel.: 02/25-24-128; faks: 02/25-24-128
GSM: 041/645-792
E-mail: Vida.Lesnik@gov.si

Enota Novo mesto

Šmarješka cesta, 8000 Novo mesto
Anita Vranicar Novak, dr. vet. med.
Zoran Šipek, dr. vet. med.
tel.: 07/33-24-488; faks: 07/33-24-403
GSM: 041/649-495
E-mail: Anita.Vranicar@gov.si

Skrbnik čebel mora kopijo Zapisnika o zdravstvenem pregledu čebeljih družin predložiti poverjeniku pasišča oz. novemu imetniku čebel.

Po 11. členu Zakona o veterinarskih merilih skladnosti (UR. L. RS, št.: 93/2005) mora imetnik živali, to je tudi čebelar, prijaviti gojitev, prodajo, prevoz, promet ali trgovanje z živalmi in spremembe na območni urad VURS, ki o tem vodi evidence in register.

Vsi skrbniki čebel morajo voditi evidenco o:

- * številu čebeljih družin,
- * preventivnih ukrepov za preprečevanje bolezni,
- * zdravljenju čebel,
- * premikih čebel.



IV. KONGRES APITERAPIJE V PASSAUU

Tone Tome – čebelarški mojster

V majhnem nemškem mestu Passau je od 24. do 26. marca 2006 potekal IV. kongres Apiterapije. Predsednik te organizacije je dr. Stefan Stangaciu, strokovnjak za apiterapijo. Večkrat je bil tudi že v Sloveniji, tako na kongresu Apiterapije v Portorožu kot tudi na Apimondii v Ljubljani.

Kongresa v Passauu se je udeležilo več kot 120 zdravnikov in strokovnjakov iz 25 držav z vsega sveta, med njimi tudi šest Slovencev, ki smo kongres spremljali kot opazovalci in poslušalci.

Vsa predavanja so bila izjemno kakovostna. Predstavljeni so bili vsi čebelji pridelki, njihove sestavine, ki lahko ugodno vplivajo na človekovo počutje in njegovo zdravstveno stanje, čeprav jim uradna medicina tega ne priznava, še posebej pa njihovo kakovost. Predvsem podrobno je bilo prikazano, kako in v kakšnih količinah uživamo različne čebelje pridelke, pa tudi različne mešanice ter mešanice z dodatki izvlečkov zdravilnih zelišč.

Seveda je bilo poudarjeno, da morajo biti vsi ti izdelki higiensko neoporečni. Med in drugi dodatki bodo blagodejno vplivali na naše počutje, če bodo brez ostankov zdravil in pesticidov, povedano drugače, biti morajo taki, kot jih čebele naberejo v čistem okolju ter daleč stran od cest in polj z intenzivno obdelavo.

Posebej prijetno me je presenetilo, kdo vse se po svetu ukvarja z apiterapijo – to so tako zdravniki in profesorji kot tudi inštituti. Tako je tudi prav, zato verjamem, da ima tak pristop dobro prihodnost. Veliko dobrega bo namreč mogoče doseči že s kombinacijo klasične medicine in alternativne apiterapije.

Po mojem bi bil zdaj že čas, da bi se tudi v Sloveniji zbrala skupina strokovnjakov in zdravnikov, ki verjamejo v čebele in njihove pridelke, in ustanovila sekcijo ali društvo, ki bi resno spremljalo vse, kar se po svetu dogaja na tem področju. Morda bi to lahko bila tudi ena od dejavnosti Čebelarške zveze Slovenije. Dobro bi bilo, če bi zveza sprejela ta izziv, vendar le pod strokovnim vodstvom. Navsezadnje smo Slovenci lahko ponosni na enega od pionirjev apiterapije, dr. Filipa Terča (1844–1917), ki je velik del svojega življenja preživel v Mariboru. O njegovem delu in življenju Slovenci ne vemo veliko. Občasno je bilo sicer v Slovenskem čebelarju o njem že napisanih nekaj besed, omenjen pa je bil tudi na kongresu Apiterapije v Portorožu leta 1988 ter kot začetnik apiterapije tudi letos v Passauu.

Rdeča nit letošnjega kongresa je bila, da si sodobni človek lahko s čebeljimi pridelki lajša veliko težav, ki ga pestijo. Še pomembnejša pa je apipreventiva, torej da čebelje pridelke uživamo kot vsakdanji dodatek k naši prehrani ter na ta način utrjujemo organizem in imunski sistem. Čebelji pridelki namreč vsebujejo številne sestavine, ki jih naše telo potrebuje za nemoteno delovanje.

Med in preostali pridelki so zaklad najrazličnejših vitaminov, mineralov, rudnin, aminokislin ..., ki ugodno delujejo na naše telo. Že Hipokrat je zapisal: "Vaša živila naj bodo vaša zdravila in vaša zdravila naj bodo vaša hrani-la." Verjetno je tudi res, da moramo v to verjeti, to pa je torej tista skrivnost, zakaj nekomu čebelji pridelki pomagajo, drugemu pa ne.

Naj ob koncu strnem svoje misli in vam predstavim svoj pogled na apiterapijo. Sam sem se s čebeljimi pridelki seznanil leta 1974. Takrat sem imel zdravstvene težave in pot me je pripeljala tudi k prof. dr. Riharju, ta pa mi je priporočil jemanje mešanice medu, cvetnega prahu, propolisa in matičnega mlečka. Od takrat je minilo že več kot 30 let, te pridelke pa v različnih količinah še vedno uživam skoraj vsak dan.

Kmalu sem začel tudi čebelariti, saj sem spoznal, da me ta dejavnost privlači. Takrat sicer nisem vedel, v kaj sem se podal, po toliko letih pa sem zdaj vesel, da me je pot življenja privedla do čebel in vsega, kar so mi prinesle. Pomagale so mi v težkih trenutkih, ki jih ni bilo malo. Z vsakim dnem in letom pa spoznavam nove pridobitve, še posebej na podobnih kongresih ter srečanjih, kakršno je bilo letošnje v Nemčiji. Dandanes vem, da sem na pravi poti, zato rad pogosto govorim o svojih izkušnjah. Tako sva s prim. dr. Kurenčič - Tomšičevo na kongresu Apimondie v Ljubljani skupaj predstavila učinke čebeljih pridelkov.

V zadnjem času je tudi več filmov o čebelah in čebelarstvu. K promociji čebeljih pridelkov veliko prispevajo tudi različni oglasi, kot jih ima npr. Medex, saj s tem ne propagira samo svoje ponudbe, ampak ponudbo vseh slovenskih čebelarjev. Potrebovali bi tudi več takih ljudi, kakršen je dr. Kapš, ki s svojim znanjem in preprosto besedo skupaj z mag. Božnarjevo navdušuje poslušalce radijskih programov. Tudi v različnih revijah se v zadnjem času večkrat pojavljajo dobri članki o čebeljih pridelkih. Poraba različnih čebeljih pridelkov se je precej povečala prav po kongresu Apimondie v Ljubljani. Zato naj pri promociji po svojih močeh, predvsem pa s svojim zgledom in kakovostjo svojih pridelkov, pomaga vsak izmed 7000 slovenskih čebelarjev.

Moram dodati, da me je vsa leta, ko sem se ljubiteljsko ukvarjal s čebelarstvom, pri tej dejavnosti podpirala tudi družina. Vsa po svojih močeh so me spodbujali pri mojem delu in iskanju prave poti.

Če imaš srečo, da v življenju delaš tisto, kar te veseli, pri tem pa se ne sprašuješ o času, ki ga porabiš za to, in ne o denarju, ki bi ga pri tem zaslužil, je to zelo dragoceno. To sem spoznal in doživel pri čebelah. Mislim, da bi mi brez njih v življenju nekaj manjkalo.

Misel enega od predavateljev ob koncu njegovega predavanja naj bo tudi moja sklepna misel: "Ljubezen ne pozdravi vsega, če pa ljubezni ni, vse umre!"

IZDELAVA ČEBELARSKE OPREME IN TRGOVINA

Tangencialna točila
za med
na 3 in 4 sate.



Samoobračalna točila
za med
od 4 do 16 satov.



Radialna točila
za med
na 12, 24 in 32 satov.



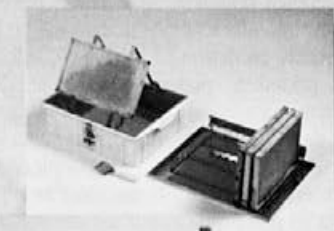
Logar

Delovni čas trgovine:
od ponedeljka do petka
od 9.00 do 12.00 in
od 13.00 do 17.00
ob sobotah
od 9.00 do 12.00.

**Našim zvestim kupcem nudimo
KARTICO UGODNOSTI.**

**NAROČENO BLAGO VAM LAHKO
ODPOŠLJEMO S PAKETNO POŠTO.**

**Pri gotovinskem nakupu čebelarke opreme v vrednosti nad 10.000 SIT
priznamo čebelarjem z veljavno čebelarsko izkaznico 4% popusta.**



LOGAR TRADE d.o.o.

Mlakarjeva ulica 99 - OPC Šenčur, 4208 Šenčur

tel.: 04 25 19 410, faks: 04 25 19 415

e-pošta: info@logar-trade.si

internet: www.logar-trade.si





Vzreja matic – MIRKO JURINEC

Ključarovci 74, 9242 KRIŽEVCI PRI LJUTOMERU, tel.: 02 587 19 04, GSM: 051 370 413

Sprejemamo naročila za označene matice čiste kranjske sivke iz odbranih matičarjev pod nadzorom KIS.
PREVZEM MATIC OSEBNO ALI PO POŠTI.

ANA KUNSTELJ, s. p.

ŠIVILJSTVO KUNSTELJ

ZAVRTI 41 – 1234 MENGEŠ

Telefon 01 72 38 027, GSM 031 352 797

e-pošta: jm-kunstelj@volja.net

Izdelujemo: KLOBUKE, KAPE (mreža je odporna na vročino), ROKAVICE, JOPIČE, KOMBINEZONE IN DRUGO ČEBELARSKO OPREMO.

inž. JOŽE KUNSTELJ, s. p.

ZAVRTI 41 – 1234 MENGEŠ

Telefon 01 723 70 27,

GSM: 031 893 276,

e-pošta: jmkunstelj@volja.net

Izdelujemo 3-, 4- in 5-satna točila za med.
Ponujamo plastične ventile in posode za med:
50, 70 in 100 litrov.

UGODNO!

BANFI
Mizarstvo d.o.o.
Enostavna rešitva za kompleksne izzive!

SOLSKA UL. 14, KAPCA

9220 LENDAVA

Tel.: 025789876

Fax.: 025789877

Gsm.: 041/631-552, 041/212-166

e-mail: mizarstvo.banfi@siol.net

Panji so iz masivnega smrekovega in topolovega lesa, spoji so rogljičeni oz. cinkani.

IZDELOVANJE ČEBELJIH PANJEV

PROIZVODNI PROGRAM:

- AŽ – panji (9s, 10s, 11s, 12s)
- AŽ – panji (10s, trietažni)
- LR – panji 1/1, 2/3
- DADANT BLATT – panji
- DADANT BLATT + LR – prilagojen za Až satnike
- PRAŠILCKI (5s, 7s)
- OKVIRJI za vse vrste panjev



Plastični satnik s satnico PIERCO, 1/1 bel ali črn samo 440 SIT z DDV.

Plastični satnik s satnico PIERCO, 2/3 bel ali črn samo 352 SIT z DDV.

UGODNO

Panji



zelo ugodna cena AŽ voštenih satnic, v naših čebelarstvih centrih v Mariboru in Lukovici.

AKCIJA



Satniki AŽ lipov les zbiti rogljičeni z luknjicami

OBVESTILO !

Obveščamo vas, da smo oddelek embalaže iz Tržaške 65, preselili v prostore čebelarstvenega centra Maribor, na Streliško 150

Vse informacije in naročila:

Telefon: 02/330-32-40

Faks: 02/331-80-10

e-mail: embalaza@vema.si

www.vema.si

VELETRGOVINA VEMA
Tržaška 65, Maribor

ČEBELARNA v čebelarstvenem centru Slovenije

Tel: 01 / 729 61 18; Faks: 01 / 729 61 31; email: cebelarna@siol.net

ČEBELARSKI CENTER MARIBOR

Tel: 02 / 330 32 40; Faks: 02 / 331 80 10; email: ccmb@siol.net

DAR SONCA - Tyrševa 26, Maribor - Tel / fax: 02 / 251 60 12

Delovni čas: od ponedeljka do petka od 9. do 17. ure, sobota: od 8. do 13. ure; v nedeljo zaprto.



NONOS - sonaravno sredstvo za tretiranje in preprečevanje želodčnih infekcij.

MEHPATIKA - sonaravno sredstvo za tretiranje poapnene zalege in za zmanjševanje okuženosti z varoo.



Delovni piknik v podporo našim čebelam

Trajče Nikoloski

Tretjo aprilsko soboto, tj. 22. 4. 2006, smo se ob 9. uri zbrali člani Čebelarkega društva Lukovica in štirje člani Čebelarkega društva Domžale na tradicionalni delovni akciji pri Čebelarskem centru Slovenije na Brdu pri Lukovici. Tradicija se je prijela, tako da se po eni strani resno, po drugi pa veselo nadaljuje. Vreme nam je šlo na roko in je bilo prav prijetno za delo. Druščina je bila čebelarstvo pisana in tako kot naše vzornice tudi pripravljena na delo. Na veliko razočaranje je bil odziv proti pričakovanjem majhen. Ker pa manj rok naredi manj, je ostalo veliko dela nedokončanega. Načrtovali smo tudi barvanje čebelnjaka, vendar je ta zaradi pomanjkanja denarnih sredstev za nakup barvnega premaza ostal neprebarvan.

Pričakovali smo večjo udeležbo iz ČD Domžale, saj so

oskrbniki dveh čebelnjakov, zato pa je bila peščica čebelarjev iz Domžal toliko bolj delovna. Pogrešali smo tudi predsednika komisije za medovite rastline pri ČZS, saj bi nam moral biti za vzor. Upamo, da bodo prišli naslednje leto. Veseli smo, da smo tisti, ki smo se delovne akcije udeležili, kljub težavam naredili zelo veliko. Svoje sta naredili velika volja in vnema.

Postavili smo tablo, ki označuje, da je pri domu pot medovitih rastlin. Na novo smo posadili sadike manjkajočih medovitih rastlin (ki nam jih je podarila Vrtnarska šola Celje) ter uredili grede in okolico.

Po končani delovni akciji smo se ob dobri malici, ki nam jo je pripravil čebelar Vinko ob pomoči naših prirodnih čebelarj, okrepčali in si opomogli. Potem je besedo prevzel predsednik ČD Lukovica g. Albin Zajc ter nas je seznanil z najnovejšimi informacijami na področju čebelarstva in s problematiko čebelarjenja, pa tudi z novostmi v čebelarskem svetu. Tako je beseda stekla v živo. Razgovorili smo se vsi udeleženci akcije. Razšli smo se s prijetnim občutkom, da smo naredili nekaj koristnega tako zase kot za čebele.

Na svidenje prihodnje leto v večjem številu.

Naj med!



Tabla ki označuje pot.



Priadni kor naše čebelice.

(Foto: T. Nikoloski)



V spomin

Vse pisce osmrtnic prosimo, da pri imenu pokojnika navedejo tudi datum ali vsaj letnico rojstva in smrti. Ta podatek pogosto potrebujejo pisci različnih zgodovinskih spisov, npr. društvenih zbornikov, kot tudi drugi. Vsem lepa hvala.

Uredništvo



FRANC GRADIŠNIK
(1926—2006)

Januarja letos, ko so dnevi že postajali nekoliko daljši in smo čebelarji pričakovali prve izletne dneve naših čebelic, nas je nepričakovano zapustil naš dragi častni predsednik in odličen čebelarski tovariš

Franc Gradišnik.

Že kot otrok se je rad družil z dedkom, ki je čebelaril, in tako je tudi on vzljubil čebele; ob njih se je sicer vedno spominjal dedka in njegovih čebel.

Rodil se je aprila 1926 v kmečko-obrtniški družini. Ker je bilo doma dela vedno dovolj, je to delovno vmeno prenesel tudi v svoje poznejše življenje. Bil je mobiliziran v nemško vojsko, iz nje pa je pobegnul v partizane. Po vojni je zasedal številne ugledne položaje, zato ni imel dovolj časa še za čebelarjenje. Čebelariti je začel



še leta 1982, ko se je upokojil, in to kar s 100 čebeljimi družinami. Še istega leta se je včlanil v ČD Hoče in bil do leta 1987 tudi predsednik društva. Ker je imel vse svoje čebele na območju ČD Rače, se je leta 1987 vključil v naše društvo. Že kmalu smo ga izvolili za predsednika, in to je ostal vse do leta 1999, ko se je iz zdravstvenih razlogov odpovedal temu položaju. Bil je odličen predsednik in dober čebelarški tovariš. Rad je dajal strokovne nasvete in bil vedno pripravljen pomagati. Za zasluge na področju čebelarstva je prejel tudi najvišje priznanje — odličje Antona Janše I. stopnje.

Za svoje zasluge je prejel številna priznanja in odlikovanja, med drugim tudi odličji Antona Janše III. in II. stopnje. Bil je tudi podpredsednik ČZDM. Priljubljen je bil tako med sokrajani kot tudi med čebelarji in njegova smrt je v društvu povzročila veliko vrzel. Ohranili ga bomo v trajnem spominu.

ČD Rače

FRANC BOBNAR (1915—2006)

Med zimskim mirovanjem čebel, ko te naše male prijateljice željno pričakujejo tople pomladne dni, smo se čebelarji ČD Cerklje na Gorenjskem poslovili od našega dolgoletnega člana Franca Bobnarja.

Rodil se je leta 1915 v Cerkljah kot kmečki sin. Čebelariti ga je naučil oče in tako je imel pri 12 letih že svoje čebele. Ker se je izučil za mizarja, je pozneje čebelje panje izdeloval sam. Po poroki si je poleg hiše postavil tudi čebelnjak z desetimi AŽ-panji. Pozneje je čebelaril s petindvajsetimi do tridesetimi panji. Član čebelarskega društva je bil od leta 1929, dolga leta je bil član upravnega odbora, polnih 32 let pa je bil tudi predsednik društva. Vedno je rad pomagal mladim čebelarjem, bil je vnet zagovornik ustanovitve čebelarskega krožka v Cerkljah. Za svoje prizadevno delo in napredek čebelarstva je prejel odličja Antona Janše III., II. in I. stopnje.

Čebelarji ga bomo ohranili v lepem spominu.

ČD Cerklje na Gorenjskem

ANTON KRAGELJ (1920—2005)

Prav v obdobju, ko je že pihal mrzel veter in je zemljo pokril sneg, je 85-letnega Antona Kraglja premagala starost in tiho se je poslovil od domačih in od svojih čebelic, ki so mu lajšale vsakodnevne tegobe in

omogočale sprostitev.

Rodil se je leta 1920 v Zatoľminu, le streljaj od Tolmina. Po poroki leta 1951 je začel čebelariti. Za čebelarjenje ga je navdušil sodelavec ter mu tudi podaril prve družine. Pozneje je kupil domačijo v Knezi v Baški grapi, si ustvaril dom in družino, našel pa je tudi prostor za čebelnjak za 10 AŽ-panjev. Kljub obilici dela na čebele ni nikoli pozabil. Bil je vesten in natančen čebelar, zato ga je Čebelarstvo društvo Tolmin za dolgoletno delo leta 1999 odlikovalo z odličjem Antona Janše III. stopnje. Od Antona smo se

poslovili na pokopališču v Podmelcu v Baški grapi. Njegove čebele pa ne bodo ostale osamljene, saj bo zanje poslej skrbela njegova hčerka Mirjam.

Za ČD Tolmin

tajnica Martina Kofol



ANTON IARIA - NINO (1924—2005)

Usoda človeka je podobna kapljici na veji — zapiha vetric in kapljica pade.

Nino, kakor smo ga imenovali čebelarji in prijatelji, se je rodil daljnega leta 1924 v Condofuriju v Kalabriji na jugu Italije v družini s petimi otroki. Vojaščino je služil po severni Italiji, tudi v naših krajih, prav na Mostu na Soči. Tam je spoznal svojo bodočo ženo in se leta 1945 poročil. Rodili so se jima štirje otroci. Kaj kmalu je vzljubil čebele in se že leta 1954 včlanil v društvo in zvezo, že čez pet let pa je prevzel tudi društvene blaginjske posle. Takrat je društvo štel 14 članov. Bil je med pobudniki čim večjega vključevanja novih članov. Pozneje je bil več mandatov predsednik društva, dolga leta pa tudi član društvenega upravnega in nadzornega odbora. Bil je tudi član UO pri Čebelarški zvezi. Prizadeval si je za delovanje krožkov v osnovnih šolah v celotni občini, od Podbrda do Trente in Breginje. Za svoje delo je prejel odličja Antona Janše III., II. in I. stopnje.

Od pokojnega Nina smo se poslovili septembra lani na pokopališču pri Sv. Mavru na Mostu na Soči. Spominjali se ga bomo kot vestnega in priljubljenega čebelarja.

ČD Tolmin — Martina Kofol



AVGUST KUŠTRINA (1925—2005)

S tesnobo v srcu smo se tolminski čebelarji septembra lani na pokopališču na Knezi v Baški grapi poslovili od čebelarja Avgusta Kuštrina.

Sredi avgusta smo ga obiskali in mu stisnili roko ob njegovi 80-letnici. Takrat niti pomislili nismo, da se bomo tako hitro spet zbrali, toda ob zadnjem slovesu.

Gustelj je začel čebelariti po tastovi smrti, saj je prevzel njegove čebele. Članom ČD Tolmin se je pridružil že leta 1949. Čebelaril je z 80 gospodarskimi panji in poznali smo ga kot natančnega in vestnega čebelarja. Trdne prijateljske vezi je skkal tudi s čebelarji iz Goriških brd, kamor je dolga leta vozil na akacijevu pašo. Bil je tudi lovec in ljubitelj zborovskega petja, skratka, bil je odprt in družaben človek. Rad se je pogovarjal, vendar so besede vselej nanesele na pogovor o čebelah. V našem društvu je opravljal domala vse funkcije, od predsednika, tajnika in blaginjnika do člana upravnega in nadzornega odbora, bil pa je tudi delegat pri Čebelarški zvezi. Leta 2004, ko mu je že vidno pešalo zdravje, je zazimil še 30 družin. Za svoje vestno in zavzeto delo je prejel odličji Antona Janše III. in II. stopnje. Na Gusteljina nam bodo ostali lepi spomini.

Za ČD TOLMIN

tajnica Martina Kofol





SONARAVNO ZATIRANJE VAROE

HLAPILNIK BS-05

- UČINKOVITA UPORABA BREZ ROČNEGA URAVNAVANJA PRI SPREMEMBAH TEMPERATURE
- PREPROSTA UPORABA V STANDARDNIH AŽ- IN NAKLADNIH PANJJIH
- POČASNO POVEČEVANJE KONCENTRACIJE MRAVLJINČNE KISLINE
- ZA VEČKRATNO UPORABO

NANOKEM, d.o.o.

Rečna ulica 6, Ljubljana

Tel./faks: +386 1/ 251 16 53, GSM: +386 41 863 876

PAKETNA DOSTAVA

Vzreja **IVAN DREMELJ**

GSM: 041 588 248

GSM : 041 656 056



Dragovšek 13

1275 ŠMARTNO PRI LITJI

Tel./faks: 01 899 11 31

Vzreja **JANEZ DREMELJ**

GSM: 041 836 050

GSM: 041 779 119

Sprejemamo naročila za označene matice čiste kranjske sivke, zrele matičnike in druge čebelje pridelke. Julija in avgusta bodo cene matic nižje, omogočamo pa vam tudi popust pri nakupu večjih količin. Prevzamete jih lahko osebno ali pa vam jih pošljemo po pošti.



V NEKAJ MINUTAH lahko spremenite AŽ-čebelarjenje v SODOBNO NAKLADNO ČEBELARJENJE!

Izdelujemo nakladne JG-panje AŽ-mere, združljive z LR-panjskim sistemom, večnamensko podnico – tudi za pripravo rojev (ometencev) in predelavo kristalizirano oz. melicitozne mane (podnica je združljiva z LR-nakladami) po načrtih univ. dipl. inž. Ivana Jurkoviča.

Sedaj izdelujemo tudi satnike za GJ, LR in AŽ PANJE ter SMUKALNIKE za GJ in LR panje.

Prilagodljiva, večnamenska podnica za nakladne LR- in AŽ-panje.
Svetovna novost v čebelarstvu!

PETER ZAKRAJSEK, s.p.

Pretnarjeva 6, 1210 Ljubljana - Vižmarje

Tel.: (01) 512 62 51

Ugodne cene!

Čebelarstvo Vozelj, Dragovšek 18, 1275 Šmartno pri Litiji

Tel.: 01 899 11 49, GSM: 041/618-786, 031/328-956, e-pošta: cebelarstvo.vozelj@volja.net

Sprejemamo naročila za označene matice čiste kranjske sivke iz odbranih matičarjev.

PREVZEM Matic OSEBNO ALI PO POŠTI





VZREJNI CENTER GOSPODARSKIH MATIC LUZNAR — BEGUNJE

Vsako leto od 20. maja naprej vam pri nas dobite gospodarske matice. Matice so kranjske sivke, alpski ekotip in zelo kakovostne. Ob nakupu boste dobili matični list z vsemi podatki o izvoru matic (številko plemenjaka – matičarja, številko trotovske linije ter številko matice). Naše sivke izvirajo iz osrčja domovanja kranjice, med Jelovico, Karavankami in Julijskimi Alpami.

ČEBELARSTVO LUZNAR, Begunje na Gorenjskem 170, 4275 Begunje na Gorenjskem, telefon: 04/5333 914, GSM: 041/948 077, e-mail: janez.luznar@telemach.net



Čebelarstvo PISLAK

APAČE 303 – 2325 KIDRIČEVO

Spoštovani čebelarji in cenjene čebelarke!



Največje slovensko vzrejalšče matic z več kot 50 leti izkušenj vam ponuja:

- oplojene označene ali neoznačene matice – neoplojene matice – zrele matičnike.

Naročila sprejemamo po telefonu, št. **02 796 10 51**, saj se z naročniki dogovarjamo individualno.

Prevzem matic osebno ali po pošti.

Čebelarjem priporočamo zamenjavo starih matic z mladimi takoj po kostenjevi paši. Matice, sprasene med kostenjevo pašo, so namreč vrhunske, v drugi polovici sezone pa bodo tudi znatno cenejše.



Vzreja matic – AVGUST BUČAR

JANČE – GSM 041 696 210

Sprejemam naročila za označene matice čiste kranjske sivke iz odbranih matičarjev pod nadzorom KIS.
PREVZEM MATIC OSEBNO ALI PO POŠTI.

Vzrejamo matice čiste kranjske pasme!

JOŽEF HERBAJ

Nedelica 29 – TURNIŠČE

Naročila sprejemamo po tel.:

02 572 14 70 in 041 214 980.

Matice pošiljamo tudi po pošti!

**Sprejemamo naročila
za označene matice**



Plemenilna postaja Kranjska čebela Završnica

- **Kontrolirana vzreja visoko kakovostnih matic** brez uporabe antibiotikov ob strokovni pomoči strokovnjakov Kmetijskega inštituta Slovenije;
- **stroga selekcija, katere cilj so ohranitev čiste Kranjske sivke, povečanje donosa medu, zmanjšati rojnost, doseganje večje mirnosti čebel in povečanje stopnje odpornosti proti boleznim;**
- **RODOVNIŠKI LIST**

Mogoča so prednaročila! Informacije na elektronskem naslovu: <mailto:info@kranjskacebela.si> ali po telefonu: 041 860 625; 041 400 456 ali 041 692 775.

Možen je ogled plemenilne postaje in organizacija izletov po celi Gorenjski!





Vzreja matic **DARKO GRM**

Hude Ravne 1 – Dole pri Litiji

Tel.: (01) 897 21 45 – GSM: 041 900 606

- Sprejemamo naročila za označene matice čiste kranjske sivke iz odbranih matičarjev pod nadzorom KIS.
- Ponujamo vam tudi matičnike črne barve za pridobivanje matičnega mlečka ali za vzrejo matic.

VZREJALIŠČE MATIC HENRIK ZALETELJ

Fužina 59, 1303 Zagradec

Sprejemamo naročila za označene matice čiste kranjske sivke in zrele matičnike. Vzreja poteka pod nadzorom KIS. Naročila sprejemamo po **telefonu 041 775 333 ali 01 7886 086** ali po e-pošti **karmen.zaletelj@siol.net**

DRUŠTVO AJDA VABI

Ekološko kmetovanje se vse bolj širi, vse bolj pa se širi tudi ekološko čebelarjenje. Nemški minister za kmetijstvo vsako leto podeli nagrade v vrednosti 25.000 evrov za dobre uresničitelje ekoloških pristopov v čebelarstvu. Leta 2003 je nagrado prejel Guenter Friedmann, ki vzreja 500 čebeljih družin, svoj med pa prodaja pod zelo cenjeno ekološko blagovno znamko DEMETER. Za julij načrtujemo obisk na njegovem čebelarstvu. Društvo AJDA vabi vse čebelarje in čebelarke, da se nam pridružite, kajti, dobre zglede se vsekakor splača posnemati. Prijave na izlet sprejemamo po tel.: 01 754 07 43 ali na e-naslov: margareta.vrhunc@siol.net.

Več informacij na spletni strani www.ajda-vrzdenecki.si

Društvo Ajda – Margareta Vrhunc

JAVNI POZIV ORGANIZATORJEM PRIREDITEV OCENJEVANJA SLOVENSKEGA MEDU V LETU 2006

Čebelarstva zveza Slovenije vabi čebelarke organizacije, ki nameravajo v letu 2006 organizirati ocenjevanje medu, da v predvidenem roku oddajo svoje vloge.

Pravna podlaga: Program ukrepov na področju čebelarstva v Republiki Sloveniji v letih 2005–2007.

Skupna višina sredstev, predvidenih za sofinanciranje stroškov prireditev in ocenjevanja medu za leto 2006: 2.800.000,00 SIT.

Upravičenci: čebelarke organizacije v Republiki Sloveniji.

Pogoji za sofinanciranje prireditev ocenjevanja medu:

- v vsakem čebelarskem volilnem okolišu (**ljubljski, gorenjski, primorski, obalnokraški, notranjski, dolenski, zasavski, celjski, posavski, podravski, pomurski, koroški, belokranjski**) je sofinancirano eno ocenjevanje medu;

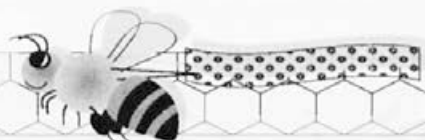
- najmanjše število vzorcev medu na ocenjevanju: 50.

Dokumentacijo za pripravo vaše vloge s podrobnejšimi pogoji lahko prevzamete v tajništvu ČZS od 5. 6. 2006 naprej. Obravnavali bomo vloge, ki bodo prispele na naš naslov **najpozneje do 20. 6. 2006**. O odločitvi komisije boste obveščeni do 30. 6. 2006.

Čebelarstva zveza Slovenije



Mali oglasi



PRODAM čebelje družine na 5, 7 in 9 AŽ-satih, inf. 041 614 683.

PRODAM čebelje roje na AŽ-satju, inf. 02 572 15 20.

PRODAM trisatno točilo na električni pogon (120 V), inf. 02 577 45 25 in 041 918 037.

ZBIRAM stare čebelarke rekvizite in staro čebelarstvo literaturo. Če vam je v napoto ali jo lahko pogrešate, pokličite na tel. 031 663 001.

PRODAM 47 novejših naseljenih 10S AŽ-panjev z vgrajenimi notranjimi osmukalniki ter 8-satno kasetno točilo (Rihar), inf. 040 555 992.

PRODAM prikolico za osebni avtomobil – prevoznik čebelnjak za 10 AŽ-panjev, registrirano in v odličnem stanju. Prodajam tudi rabljene AŽ-panje in čebelarstvo orodje, inf. 01 53 73 557.

PRODAM petdeset kilogramov hojevega medu in dva 200 l pocinkana soda, inf. 01 42 74 148 ali 040 397 314.

PRODAM cvetni prah osmukanec, inf. 041 990 360 in 041 560 075.

KUPIM čebelje roje v osrednji Sloveniji, inf. 040 339 798.

PRODAM naravni sok rdeče pese, inf. 041 546 528.

PRODAM več čebeljih družin v AŽ-panjih, inf. 041 219 436.

PRODAM 20 novih AŽ 10-satarjev ter 20 novih AŽ 7-satarjev (nekaj naseljenih). Prodajam tudi večjo količino cvetnega prahu. Informacije po 19. uri po tel. 07 49 87 836.

PRODAM štirisatno AŽ-točilo za med, cena 10.000 SIT, inf. 041 728 355.

POVERJENIKI ZA PAŠO

ČD Ljubljana Moste – Polje zbira prijave za pasišča (kostanj) za leto 2006. Naša poverjenika za pasišča sta:

– za Janče in Volavljce: Marjan Zavrl, Tuji grm 3, 1129 Ljubljana - Zalog, tel. 041 705 639;

– za Besnico, Vnajarje, Javor, Zagradišče, Janez Jere, Zg. Besnica 3a, 1129 Ljubljana - Zalog, tel. 01 36 71 119.

Prijave sprejemamo do popolnitve pasišč. Preostale informacije so na voljo na internetni strani: http://www.geocities.com/cebelarsko_drustvo_ljmb ali po elektronski pošti na naslov holzi@nlb.si.

ČZ Koroške, v katero so vključena čebelarstva Črna, Dravograd, Kotlje, Mežica, Prevalje, Ravne, Vuzenica - Muta in Žerjav, sprejema vloge za dovoz na gozdno pašo na predpisanih obrazcih. Vlogi je treba dodati zdravstveno spričevalo čebel. Vse skupaj pošljite na naslov: Čebelarstva zveza Koroške, Ribiška pot 11, 2370 Dravograd.

Poverjeniki za pasišča na območju **ČD Gornji Grad so:**

– za območje Črničca, Tiroseka in Nove Štife g. Franc Orešnik, Šmiklavž 11, 3342 Gornji Grad, tel. 03 58 47 500;

– za območje Gornjega Grada g. Ivan Ugovšek, Tlaka 19, 3342 Gornji Grad, tel. 03 58 43 455, GSM 041 354 642;

– za območje Bočne g. Anton Žmavc, Bočna 62, 3342 Gornji Grad, tel. 03 83 85 078, GSM 041 828 078.

Prevoznike prosimo, da si pravočasno preskrbijo vso dokumentacijo, potrebno za prevoz čebel, ter da še pred dovozom poravnajo pristojbino na čebeljo družino.

ČD Selnica ob Dravi: Pisne prijave na predpisanem obrazcu skupaj z zdravniškim spričevalom pošljite na naslov: Jože GORJUP, Zg. Selnica 49a, 2352 Selnica ob Dravi, tel. 02 67 15 081 ali GSM 031 825 206. Kličite samo zjutraj od 6. do 7. ure ali zvečer od 19. do 21. ure.

ČD Dolsko sprejema v skladu s 7. členom Pravilnika o katarstru čebelje paše (Ur. l. RS, št. 18/02) vloge za katanjevo pašo. Ta mora vsebovati vaš naslov, telefonsko številko in število čebeljih družin, pošljite pa jo na naslov Gostilna "Pri Žerjavci", Dolsko 16, 1262 Dol pri Ljubljani, in to najpozneje do 7. junija 2006. O odobritvi paše vas bomo obvestili po telefonu.

ČD Kamnik: Poverjenik za Črničec je Galin Ivan, Zavrh 1, 1242 Stahovica, tel.: 01 832 578, za Menino planino Jože Bajde, Laze 18 B, 1219 Laze v T. Tel.: 01 834 70 69 in 041 362 898. Pisne vloge pošljite na naslov: ČD Kamnik, Perovo 5, 1240 Kamnik.

PREDNAROČILA ZA MATICE

VZREJALIŠČE MATIC FESTINGAR – FRANC ŠOLAR

Sprejemam prednaročila za matice alpskega ekotipa kranjske čebele. Matice bodo oplojene na 1000 m nadmorske višine. Na voljo bodo po prvem juniju, dostava matic je po pošti, po poprejšnjem dogovoru pa jih boste lahko prevzeli tudi osebno. Letos kandidiramo za registrirano vzrejališče matic za leto 2006.

Tel./faks: 04 533 11 34 in 051 603 899,

e-naslov: solar.jernej@siol.net

Se priporočamo!

Vzrejevalec Franc Šolar





APIS M & D, d. o. o.
MARKO DEBEVEC
ČUŽA 7, 1360 VRHNIKA
 tel.: (01) 755 12 82
 faks: (01) 755 73 52

*Odprto: ob delavnikih od 9.–12. in od 16.–18. ure,
 ob sobotah od 9.–12. ure*

PRIZNANO VZREJEVALIŠČE MATIC

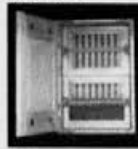
Sprejemamo prednaročila za kakovostne, izbrane in označene matice kranjske pasme.
 Po ugodni ceni prodamo večje število družin na AŽ 5 in 7 satih.

- POLNOVREDNE BELJAKOVINSKE POGAČE ZA KRMLJENJE ČEBEL •
- APNENOGEL – NOSEMAGEL – STIMULANS – VAROGEL

NAROČENO BLAGO POŠLJEMO TUDI PO HITRI PAKETNI POŠTI.

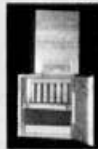
- PO IZJEMNO NIZKI CENI VAM IZ VAŠEGA VOSKA IZDELAMO SATNICE – 180 SIT/KG •
- VOSEK STERILIZIRAMO PRI 125 °C • VOSEK ODKUPUJEMO PO 850 SIT ZA KILOGRAM

**AKCIJSKE
CENE**



AŽ-panji 10-satni
 LR-17.900 SIT
 22.900 SIT

AKCIJA



AŽ-PRAŠILČEK
 5- in 7- satni
 5S-10.000
 7S-11.000

AKCIJA



SATNIKI
 AŽ-vrtan, lepljen,
 zbit
 LR-standard LR 2/3
 LR-159 SIT
 2/3-139 SIT
 AŽ-159 SIT

**SUPER
AKCIJA**



PREDELAVA VOSKA
 V SATNICE
 samo 180 SIT/kg
 AŽ-satnica-146 SIT/kom
 LR-satnica-146 SIT/kom

AKCIJA



Trietažni AŽ-panj
 33.900 SIT

AKCIJA



Kakovostna
 RSF-točila
 po ugodni ceni

Standardni LR-panj in dvetretinjski
 LR-panj
 akcijska cena 17.900 SIT!

**PANJI SO IZDELANI NATANČNO IN
KAKOVOSTNO.**

**UPORABLJAMO VODOODPORNE
MATERIALE IN LEPILA.**

**KAKOVOSTNA IZDELAVA PO UGODNI
CENI.**

AKCIJA



1 kg STIMULANS 285 SIT,
 več kot 100 kg po 280 SIT

AKCIJA



Matličnice
 Akcijska cena 17 SIT



Novo!
 Akcijska cena –
 grelci za med
 39.990 SIT



IZDELOVANJE ČEBELJIH PANJEV



IDRIJSKA 10, 1360 VRHNIKA
TEL.: 01 755 13 17 - GSM: 041 420 200

- **AŽ-panji** (9s, 10s, 12s)
- **prašilčki** (5s, 7s)
- **lipovi satniki**
- **zaklade Debelak** (9s, 10s)
- **pitalniki Frančič**
- **distančni vložki**
- **vehe** za povezavo AŽ-panjev
- **trietalni AŽ** (10s)
- **AŽ-Kozinc 11 + 3**

Po želji izdelamo tudi druge vrste panjev. – Panji so iz masivnega smrekovega lesa, rogljičeni (cinkani). – Blago vam lahko pošljemo po bitri pošti.

Povpraševanje po satnicah iz lastnega čebeljega voska je veliko!

HÖDL

Predelava voska

- Ponujamo Vam možnost, da opazujete kuhanje Vaših starih satov in surovega voska. Ker je treba priti samo enkrat, prihranite čas in denar.
- Pričakujemo vašo predhodno najavo po telefonu +43(0)3475/2270.
- Vosek predelujemo s tehnološko najmodernejšo opremo.
- Segrevanje s paro in obsevanje z ultravijoličnimi žarki izključujeta možnost kakršne koli okužbe.
- Uporaba originalne tehnologije Grander omogoča, da Vaš vosek ostane popolnoma naraven.
- Najmanjša možna količina lastnega voska za predelavo v satnice je 20 kg surovega voska ali 50 kg starih satov.
- Čas kuhanja je približno 3 ure pri 20 kg surovega voska in 4 ure pri 50 kg starih satov.
- Po naročilu izdelamo satnice kakršne koli debeline in velikosti.
- Predelava voska poteka vse leto.
- Storitve ponujamo po izjemno ugodni ceni.
- **Stare sate in surov vosek je mogoče kadar koli zamenjati za satnice.**
- Ponujamo Vam tudi možnost, da plačate samo predelavo.

HÖDL

Informacije

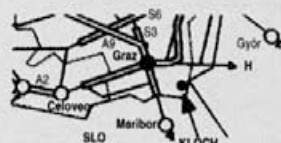
Wachsverarbeitung Imkereartikel
Deutsch Haseldorf 75
A-8493 Klösch – Steiermark, Austria

Tel./faks: +43(0)3475/2270
E-pošta: info@wachs-hoedl.at
Spletna stran: www.wachs-hoedl.at

Delovni čas: **ponedeljek-petek** 8.00–12.00, 13.00–18.00
sobota 8.00–12.00

Sporazumevamo se v nemškem jeziku.

Kako nas najdete:



Časopis Slovenski čebelar je ustanovilo Slovensko čebelarstvo društvo za Kranjsko, Štajersko, Koroško in Primorsko leta 1898.

Izdaja ga Čebelarstva zveza Slovenije, Brdo pri Lukovici 8, 1225 Lukovica.

Tel.: tajništvo (01) 729 61 00, uredništvo (01) 729 61 14 (Janez Mihelič, GSM: 040/209 004), faks (01) 729 61 32, Barbara Zajc 041/370 409, Anton Tomec (01) 729 61 02).

Elektronska pošta: tajnik Anton Tomec: anton.tomec@cebelarska-zveza-slo.si – pisarna Barbara Zajc: barbara.zajc@cebelarska-zveza-slo.si – urednik Janez Mihelič: cebelarska.zveza.slo@siol.net

Izdajateljski svet: predsednik Franc Šivic, univ. dipl. inž. gozd. – člani: Miro Četina, univ. dipl. inž. gozd., Vlado Augustin, univ. dipl. inž. kem. tekst. teh., dr. Stanko Kapun, Vlado Pušnik, Janko Prebil

Uredniški odbor: Janez Mihelič, univ. dipl. biol., Vlado Augustin, univ. dipl. inž. kem. tekst. teh., Franc Grajzar, dr. Aleš Gregorc, Janez Gregori, prof. biol., dr. Janez Grad, Lidija Senič.

Glavni in odgovorni urednik: Janez Mihelič, univ. dipl. biol., lektorica: Nuša Radinja, prof.

Letna naročnina za leto 2005 za nečlane je 10.000 SIT. Posamezna številka stane 900 SIT za člane oz. 950 SIT za nečlane skupaj z 8 % DDV.

Članarina skupaj z naročnino za Slovenski čebelar je 8.500 SIT. Člani lahko objavijo en brezplačen oglas (20 besed) na leto, nadaljnja beseda je 60 SIT.

Reklamni oglasi: cela barvna stran na ovitku 120.000 SIT, v sredini 72.000 SIT, pol strani 36.000 SIT, tretjina strani 24.000 SIT, četrt strani 16.800 SIT, pasica 4.000 SIT.

Popust pri ceni za 3- do 5-kratno objavo je 10 %, za 6- do 10-kratno objavo 20 %, za celoletno objavo 30 %.

Splošni oglasi po 60 SIT za besedo, enako tudi za osmrtnice, ki vsebujejo več kot 40 besed. Cene so brez DDV.

Transakcijski račun ČZS: 18300-0013332037, matična številka ČZS: 5141729, davčna številka ČZS: 81079435, sifra dejavnosti: 91.120.

Za naročnike iz tujine – devizni račun: LJ BA SI 2X-900-27260-6274/0 – je letna naročnina 50 USD ali 42 EUR.

Priprava za tisk: Tiskarna Grafika Soča – Nova Gorica.

Oblikovanje naslovnice: Boštjan Debeljak, dipl. inž. arh.

Oddaja tekstov: članki do petega, obvestila, reklame, mali oglasi do desetega v mesecu.

Tisk: Grafika Soča, Nova Gorica.

Glasilko **Slovenski čebelar**, ki ga izdaja Čebelarstva zveza Slovenije s sedežem na Brdu pri Lukovici 8, je vpisano v razvid medijev, ki ga vodi Ministrstvo za kulturo RS, pod zaporedno številko 585.

Pri financiranju izdajanja Slovenskega čebelarja sodeluje Javna agencija za raziskovalno dejavnost Republike Slovenije.

Mnenje avtorjev člankov ni nujno mnenje uredništva.

Naslov spletne strani ČZS: www.cebelar-zveza-slo.si. Avtomatski odzivnik za paše: tel.: (01) 729 61 20.


ČEBELARSTVO RIHAR - N
Robert Kocjan s. l.
Gabrje 42, 1356 Dol

II 35 686 2006



920063443,6

COBISS

 tel.: 01/ 364 11 06 – faks: 01/ 364 13 07
 GSM: 031/351 964 – e-pošta: robineli@s5.net

ČEBELARSTVO – IZDELAVA ČEBELARSKE OPREME – TRGOVINA

IZDELUJEMO:

- žične malične rešetke
- rogličene satnike – lipove
- testne mreže
- plastična obešala
- plastična razstojšča
- kozice
- plastične odtočne pipe
- čebelarske lopatice
- lovilce rojev – lesice


***Izdelujemo kakovostne hladno valjane
SATNICE vseh velikosti.***
DELOVNI ČAS:

**ponedeljek – petek od 8.–12. ure
in od 15.–18. ure
ob sobotah od 8.–12. ure**

***od 1. junija do 31. decembra
bo trgovina ob sobotah zaprta***

Čebelarjem z veljavno člansko izkaznico
priznamo popust!

ZMERNE CENE – TRADICIJA – KVALITETA – IZKUŠNJE, PRIDOBLENE V LASTNEM ČEBELARSTVU