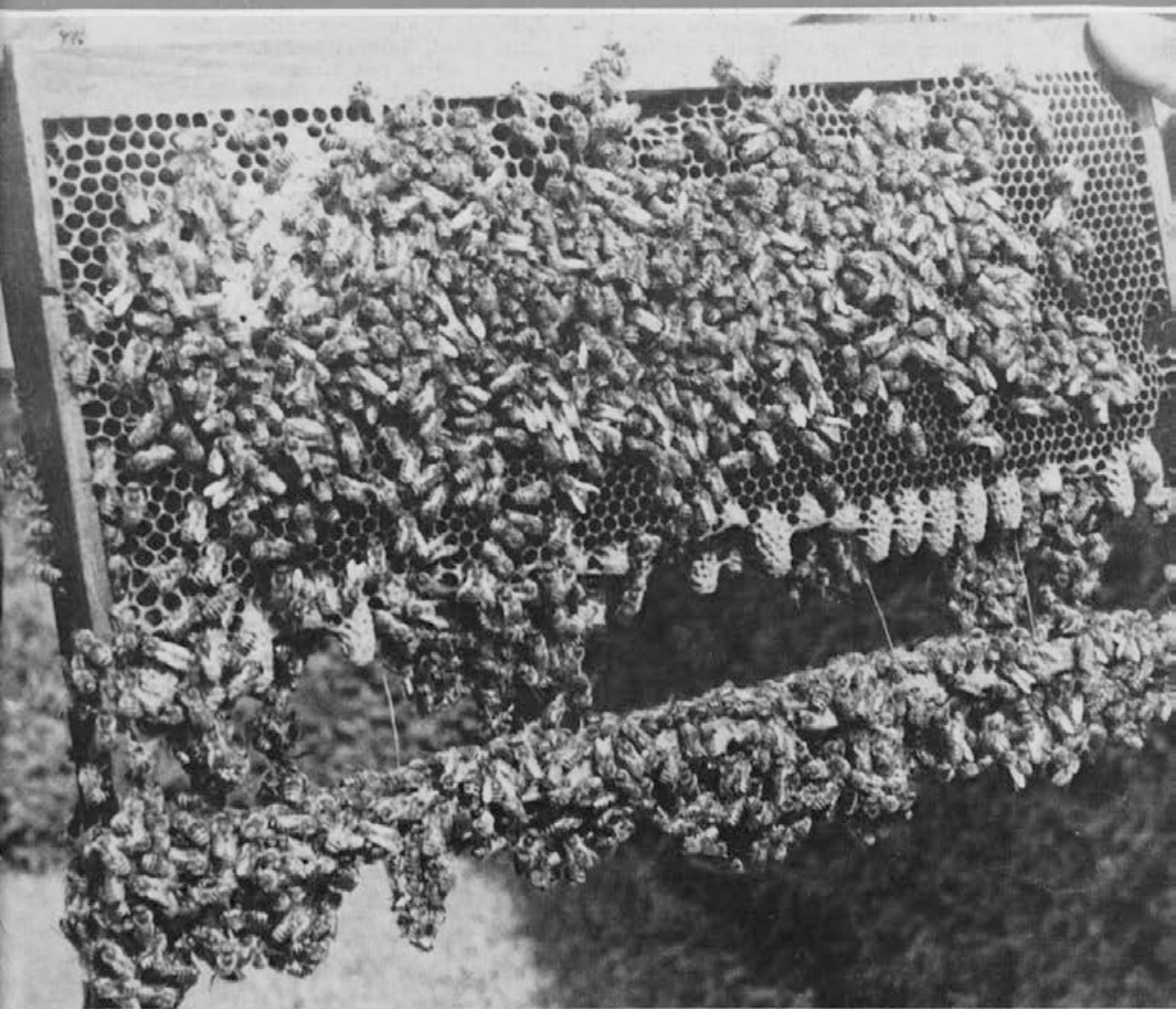


# slovenski čebelar **6**

Letnik LXXXVII-Leto 1985



LETO 1873 — PRICETEK PERIODICNEGA ČEBELARSKEGA TISKA NA SLOVENSLEM

# slovenski čebelar

SLOVENSKI ČEBELAR  
GLASILO ČEBELARSKIH  
ORGANIZACIJ SLOVENIJE

Št. 6

1. junij

letnik 87

## VSEBINA

Janez Mihelič: XXX. redna letna skupščina ZČDS . . . . .	161
Marjan Debelak: Čebelarjeva opravila v juniju . . . . .	166
Lado Eleršek: Kasneje cvetočo robinijo lahko uspešno razmnožujemo s potaknjenci . . . . .	169
Jernej Hafner: Kako širimo medovite rastline . . . . .	170
Janko Božič: Gornjegrajsko solčavsko in luško čebelarstvo ter karta čebeljih stojišč . . . . .	173
Stane Mihelič: V Franciji je izšla knjiga o slovenskih panjskih končnicah . . . . .	179
Dr. J. P. Bonimond: Umetnost in čebela (prevod M. Mihelič) . . . . .	180
Claude Rivals: Nov pogled? Nova vprašanja (prevod M. Mihelič) . . . . .	181

### IZ ZGODOVINE ČEBELARSTVA

Ivanka Počkar: Etnološki zapiski — Življenje čebelarjev v krški občini nekdanj in danes . . . . .	182
---	-----

### IZKUŠNJE NAŠIH ČEBELARJEV

Matija Božič: Prezimovanje čebeljih družin v prevoznem čebelnjaku . . . . .	185
---	-----

### JEZIKOVNI KOTICEK

Stane Mihelič: Nekaj o čebelar-skem izrazoslovju . . . . .	186
--	-----

### IZ DRUŠTVENEGA ŽIVLJENJA

X. posvetovanje o sodobnem čebelarstvu in čebelarska razstava Obvestilo čebelarskim društvom in njihovim članom . . . . .	189
Franč Kolenc: Delo in uspehi Zveze čebelarskih družin občine Celje . . . . .	189

### OSMRTNICE

#### MEDEXOV BILTEN

Ivan Esenko: Vzreja matic in proizvodnja matičnega mlečka v slikah . . . . .	I
Skok Iztok: Ugoden nakup jermen-skih gonil . . . . .	IV

Slika na naslovni strani: Sat s pokritimi matičniki vzrejevalca Cirila Jalna iz Rodin na Gorenjskem.

## CONTENTS

J. Mihelič: XXXIV <sup>th</sup> regular annual assembly of ZČDS . . . . .	161
M. Debelak: Beekeeper's occupations in June . . . . .	166
L. Eleršek: Robinia pseudoacacia later in blossom can be successfully spread by cuttings . . . . .	169
J. Hafner: How we propagate the mellific plants . . . . .	170
J. Božič: The beekeeping from Gornji Grad, Solčava and Luče and the map of bee forages . . . . .	173
S. Mihelič: A book on Slovene foreparts of bee-hives has been published in France . . . . .	179
J. P. Bonimond: Art and the Bee (translation M. Mihelič) . . . . .	180
C. Rivals: A new view? New questions (translation M. Mihelič) . . . . .	181

### FROM THE HISTORY OF BEEKEEPING

I. Počkar: Ethnological notes — the life of beekeepers in the community of Krško once and today . . . . .	182
---	-----

### OUR BEEKEEPERS' EXPERIENCES

M. Božič: The wintering of bee families in a transportable beehive . . . . .	185
--	-----

### LANGUAGE CORNER

S. Mihelič: On beekeeping terminology . . . . .	186
---	-----

### FROM THE SOCIETY LIFE

X <sup>th</sup> conference on modern beekeeping and the beekeeping exhibition . . . . .	188
A notice to the Beekeeping Societies and their members . . . . .	189
F. Kolenc: The work and the results of the Association of the Beekeeping Societies in the community of Celje . . . . .	189

### OBITUARIES

#### MEDEX BULLETIN

I. Esenko: The raising of beequeens and the production of royal jelly in pictures . . . . .	I
I. Skok: A satisfactory purchase of belts for driving wheels . . . . .	IV

## SREČANJE ČEBELARJEV V ŠKOFJI LOKI

Vse ljubitelje čebelarstva in čebelarje vabimo na proslavo in srečanje, ki bo 23. 6. 1985 v Škofji Loki. Čebelarska družina Škofja Loka bo praznovala 80-letnico svojega obstoja.

Spored srečanja:

Ob 13. uri se bomo vsi čebelarji zbrali pred hotelom Transturist v Škofji Loki.

Ob 14. uri bo krenil spreved skozi mesto na Loški grad. V sprevedu bodo sodelovali konjeniki, narodne noše, praporščaki s prapori čebelarskih organizacij, čebeliče s svojo kraljico, na vozu pa bomo prikazali razna čebelarska opravila.

Ob 15. uri bo otvoritev proslave. Nastopile bodo kulturne skupine, podelili bomo odlikovanja in priznanja, po programu pa bo zabava in bogat srečolov z lepimi dobinki. Igral bo ansambel TRIGLAV.

Za hrano in pijačo bo obilno poskrbljeno.

V primeru slabega vremena bo prireditev naslednjo nedeljo, to je 30. 6. 1985, z enakim sporedom.

VABLJENI

Čebelarska družina Škofja Loka

## XXXIV. REDNA LETNA SKUPŠČINA ZČDS

JANEZ MIHELIC

Delegati čebelarskih organizacij iz vse Slovenije so se 13. aprila 1985 ponovno srečali v Ljubljani na svoji 34. redni letni skupščini. Predsednik Andrej Petelin je odprl skupščino ter pozdravil delegate in goste. Od gostov so se skupščine udeležili tajnik Zdržne zveze Slovenije, tov. Viktor Marinc, predstavnik republiškega komiteja za kmetijstvo, gozdarstvo in pre-

hrano in RVU, tov. dr. Metod Kopitar, predstavnica delovne organizacije Hp Medex, tov. Metka Potokar, in predstavnik Kmetijskega inštituta Slovenije, tov. Janez Pokljukar.

Delegati so v delovno predsedstvo izvolili za predsednico tov. Minko Zupančič, za člana pa Ivana Kodreta in Srečka Lamuta. Predsednik ZČDS Andrej Petelin je nato podelil odliko-



Predsedstvo  
skupščine ZČDS



Svečana podelitev  
odlikovanj zasluž-  
nim članom

vanja Antona Janše I. stopnje naslednjim zaslužnim članom: Stojanu Droču, Avgustu Prelogu, Srečku Lamutu, Ivanu Globokarju, Francu Kolencu, Janezu Danču, Rudiju Orešniku, Alojzu Magerju in Čebelarškemu društvu Zagorje ob Savi.

Poročilo o delu ZČDS v preteklem letu so delegati dobili v pisni obliki, tov. Petelin pa mu je nato dodal še nekaj svojih misli in predlogov. Posebej je poudaril, da se razmere za čebelarjenje slabšajo iz leta v leto, saj se strupeni pripravki za varstvo rastlin pretirano uporabljajo, vedno bolj pa se tudi širijo nevarne čebelje kužne bolezni. Čebelarstvo pestijo tudi nesorazmerja med cenami reprovromateriala in opreme ter cenami čebeljih pridelkov. Ta razmerja se nagibajo vse bolj v škodo cen za čebelje pridelke. Ravno zato je nujno, je dejal tov. Petelin, da se čebelarške organizacije s čebelarskimi razvojnimi programi vključijo v kmetijske razvojne programe v občinah, to pa bo podlaga za to, da bo čebelarstvo upoštevano v srednjeročnem programu za razvoj kmetijstva v obdobju 1986 do 1990.

Tržno pridelovanje čebeljih pridelkov dobiva v našem čebelarstvu vse pomembnejše mesto. Hp Medex in

Hmezadova čebelarška zadruga povezuje skupaj že okoli 1400 čebelarjev kooperantov. Vedno več je tudi kmetijskih zadrug, ki se zanimajo za to dejavnost. Najdlje so prišli v ZKZ Mozirje. Čebelarji morajo dobiti enake pravice, kot jih imajo kmetje — člani kmetijskih zadrug. Zadrugne organizacije naj bi v sodelovanju z društvi in družinami oskrbovale čebelarje z reprovromaterialom, prevzemale čebelje pridelke, dajale posojila in pridobivale sredstva za razvoj in pospeševanje čebelarstva. Vse OZD in KZ, ki opravljajo čebelarško dejavnost, bi se morale povezati v poslovno skupnost za čebelarstvo, v tako imenovano reprovromerigo, ki bi morala, kot je poudaril tov. Petelin, od začetka, se pravi čebelarja, pa do konca, t. j. predelave in prodaje, temeljiti na dohodkovnih odnosih. Upravni odbor živinorejske poslovne skupnosti je že sprejel pobudo ZČDS in sklenil, da bo pri svoji skupnosti ustanovil odbor za čebelarstvo, s tem pa bo naše čebelarstvo veliko pridobilo.

Pri selekciji kranjske čebele smo napravili lep korak naprej. Strokovno delo je prevzel Kmetijski inštitut Slovenije in že zaposlil strokovnjaka, ki dela na tem področju. Čebelarške delovne organizacije so zagotovile



Predsednik komisije za čebelje bolezni mag. Franc Javornik med razpravo

sredstva, naša zveza pa je inštitutu dovolila uporabljati svoj center pod Rožnikom.

Prepričani smo, da je delo dobro zastavljeno in da bodo v nekaj letih vidni tudi prvi uspehi.

V teku je popisovanje čebeljih stojišč, in sicer ga vodi naša zveza. Popis je izredno pomemben zaradi zdravstvene zaščite in izdelave pašnega katastra. Delo je zelo obsežno tako za našo zvezo kakor za čebelarstva društva, vseeno pa večina društev za zdaj s tem nima večjih težav. Po popisu bomo na zvezi začeli pripravljati pašni kataster. Izdelava pašnih katastrov namreč ne more biti prepuščena samo čebelarskim društvom, ker mora sodelovati več različnih strokovnih služb.

Zveza uspešno opravlja tudi druge, že tradicionalne naloge, od organiziranja in vodenja čebelarskih krožkov, ki jih je v Sloveniji že 145, prek pripravljanja predavanj in posvetovanj ter izdajateljske dejavnosti do skrbi za zdravstveno zaščito čebel.

Ob koncu svojega poročila se je tov. Petelin zahvalil vsem čebelarskim organizacijam za uspešno sodelovanje v preteklem letu in jih pozval, naj še bolj zavzeto uresničujejo vse dogovore in sklepe.

V imenu nadzornega odbora je poročal tov. Franc Grajzer. Pohvalil je delo zveze in predlagal skupščini, naj potrdi zaključni račun za leto 1984 in sprejme finančni načrt za leto 1985.

Po poročilu verifikacijske komisije je mag. Franc Javornik v poročilu komisije za zdravstveno zaščito čebel seznanil delegate s srednjeročnim načrtom dela komisije in nalogami v letu 1985; med temi je zelo pomembna organizacija tečajev, na katerih si bodo vsi čebelarji pridobili vsaj osnovno znanje o čebeljih boleznih.

Tov. Jože Bregar je delegatom obširno poročal o delu tajništva in strokovne službe ZČDS ter jih seznanil s težavami in uspehi pri delu. Predvsem je poudaril, da bo treba organizacijo kadrovske okrepiti, če želimo doseči cilje, ki si jih zastavljamo v naslednjem obdobju.

Sledila je razprava o poročilih, v kateri je sodelovalo veliko delegatov.

Delegat Občinske čebelarstva zveze Mozirje Srečko Lamut je v svojem



Srečko Lamut iz Mozirja

nastopu opozoril, da čebelarji z njihovega območja niso bili zadovoljni z odkupom čebeljih pridelkov v Hp Medexu. Odkupne cene so bile pre-nizke, nustrezno je bilo tudi ocenjevanje kvalitete, čebelarji pa nimajo možnosti, da bi vplivali na višino odkupnih cen za čebelje pridelke. Poleg tega čebelarji, ki nimajo 20 panjev, s Hp Medexom niso mogli skleniti kooperacijskih pogodb — sedaj je limit 10 panjev — zato je ostala večina čebelarjev brez ugodnosti, ki so jih bili deležni kooperanti, pa tudi oskrba z repromaterialom je bila nezanesljiva. Vse to jih je prisililo, da so že leta 1976 poiskali novo možnost in se povezali s kmetijsko zadru-go. Z njo poslušajo na podlagi odprtega računa. Skupaj se dogovarjajo o odkupnih cenah, in če je med bolje prodan, prejemo doplačila. Postavil je delegatsko vprašanje, zakaj je med odkupnimi in maloprodajnimi cenami medu tolikšna razlika. Predlagal je, naj ZČDS sproži postopek za uvedbo zaščitne znamke in zaščitnih cen za visokokvalitetni gozdni med, kot imajo to že vrsto let urejeno naši sosedje.

Delegat iz Gornje Radgone Anton Novak je povabil ZČDS in delegate, naj sodelujejo na kmetijsko-živilskem sejmu v Gornji Radgoni. Na sejmu bodo imeli čebelarji svoj dan in ob tej priložnosti bo tudi posvetovanje o kugi čebelje zalege. Janko Belec iz Ljutomera pa je delegate pozval, naj se zavzamejo, da bodo društva več storila za uspešno delovanje krožkov, predvsem v občinah, kjer nimajo posluha za to.

Nato je v razpravi sodelovala predstavnica Hp Medexa, tov. Metka Potočnik, in odgovorila predvsem delegatu iz Mozirja na njegove pripombe v zvezi s poslovno in pospeševalno politiko Medexa. Opozorila je na vse ugodnosti, ki jih Medex daje organiziranim čebelarjem, in na koncu menila, da bodo morali v prihodnje če-

belarji in Hp Medex svoje interese še bolj usklajevati kot doslej.

Delegat Občinske čebelarske zveze Ptuj Albert Brenkovič je povedal, da čebelarske organizacije na območjih, kot je njihovo, kjer so čebelarji raztreseni po prostranih Halozah, ne morejo opraviti popisa čebelarstev brez dodatnih finančnih sredstev, ki jih ni nikjer, pa tudi zemljevidi se težko dobijo.

Janez Mrak iz Škofje Loke je opozoril na uspehe čebelarske organizacije v občini Škofja Loka. V letošnjem letu praznujejo 80-letnico organizacije, zato je vse organizacije povabil na proslavo, ki bo 23. 6. 1985 na škofjeloškem gradu. Ob tej priložnosti bodo izdali knjigo: 80 let škofjeloškega čebelarstva. V knjigi bo tudi 16 barvnih slik.

Tajnik Zadružne zveze Slovenije, tov. Viktor Marinc, je poudaril, da bo treba združiti vse strokovne moči in vse naše čebelarje organizacijsko povezati, kajti le če bomo imeli enotne razvojne programe in enotno organizacijo za pospeševanje čebelarstva, lahko v prihodnosti zanj pričakujemo širšo družbeno pomoč. Če bomo čebelarji prišli pred samoupravne organe intervencijskih skladov z usklajenimi, enotnimi in podrobno izdelanimi srednjeročnimi in letnimi programi za pospeševanje čebelarstva, potem bodo ti skladi gotovo namenili ustrezni del sredstev tudi čebelarstvu. Če bo vsak nastopal zase, pa pomoč gotovo še zdaleč ne bo tolikšna.

Jože Jenko iz Ljubljane je menil, da je čebelarska organizacija še vedno preveč zaprta, čeprav se stvari že malo obračajo na boljše. Tarnamo zaradi članarine, pri tem pa ne znamo biti bolj agresivni pri planiranju. Tudi številke v finančnem načrtu zveze so zelo skromne, sredstva v občinskih skladih za intervencije v kmetijstvu pa ostajajo.

Pogled na delega-  
te 34. skupščine  
ZČDS



V imenu Kmetijskega inštituta Slovenije je navzoče pozdravil Janez Pokljukar in jih seznanil s prihodnjim delom pri selekcioniranju naše čebele in njegovimi cilji. Dr. Metod Kopitar je menil, da bodo čebelarji, če bodo bolje organizirani, tudi uspešneje zatirali čebelje kužne bolezni. Opomnil je, da je nastalo več žarišč hude gnilobe čebelje zalege, in v zvezi s tem opozoril preglednike, naj ne prekoračijo svojih pristojnosti in naj proti tej kužni bolezni ne ukrepajo sami.

Janko Božič iz Krškega je opozoril, da je izobraževalni program od osnovnih šol do fakultet, kar zadeva čebelarstvo, še zmeraj hudo pomanjkljiv.

Marjan Skok je spregovoril o organizacijskih problemih in opozoril, da bo treba nekaj ukreniti glede vrednotenja dela zaposlenih na ZČDS. Razpravo je sklenila Minka Zupančič iz Krškega.

Delegati so sprejeli zaključni račun ZČDS za leto 1984 ter delovni in finančni načrt za leto 1985. Skupščina je sprejela tudi sklep, da višino članarine za leto 1986 določi IO ZČDS na eni od jesenskih sej.

Na koncu so delegati razpravljali še o 31. kongresu Apimondie, ki naj bi ga organizirala Jugoslavija leta

1987 v Splitu. Andrej Petelin je prebral dopis, ki naj bi ga v zvezi s tem poslali SPOJ. V njem piše o težavah, ki sklicu kongresa pri nas niso v prid. Slovenski čebelarji tudi ne morejo prevzeti nikakršnih finančnih obveznosti v zvezi s prireditvijo kongresa. Tov. Anton Rems je nato poročal o seji SPOJ, na kateri so obravnavali organizacijo kongresa. Povedal je, da so zadnji programi za organizacijo kongresa bolj zasnovani in da so prireditvena dela prevzele ustrezne organizacije iz Splita. Vsekakor pa bi bil kongres lepa uveljavitev Jugoslavije v mednarodnem čebelarskem svetu. Kljub temu pojasnilu je skupščina sprejela sklep, naj se njeno pismo SPOJ vseeno odpošlje.

Za konec je znova spregovoril predsednik Andrej Petelin. V svoji sklepni besedi je ugotovil, da je bila razprava temeljita in koristna, pokazala je namreč, da bodo čebelarji lahko uspešno odpravljali ključne probleme pri razvoju čebelarstva, samo če se bodo tesno povezali s kmetijstvom in se vanj vključili in če se bo organizacija še bolj odprla. Ob tem je opozoril, da bo naslednja skupščina volilna in da naj začno organizacije že sedaj razmišljati, kako se bodo nanjo kar najbolje pripravile.

## ČEBELARJEVA OPRAVILA V JUNIJU

MARJAN DEBELAK

Junjske naloge so podobne majskim, le da jih je nekaj več:

1. Obdržati in po možnosti še povečati moramo nabiralno moč družin, da bodo zmožne izkoristiti male in velike paše ter poplačati čebelarjev trud (pomeni, da morajo imeti družine veliko pašnih čebel, zalege in mladice pa toliko, da z njimi nadomeščajo odmrle delavke).

2. Poskrbeti moramo, da bodo lahko čebele čim bolj neovirano opravljale delo v panju, in jim pri tem pomagati (žrela razpremo na stežaj, poskrbimo, da je vedno dovolj prostora za skladiščenje bere...).

3. Ohraniti moramo družine v največjem delovnem razpoloženju (pomeni, da moramo preprečevati nastanek rojilnega razpoloženja, in če to ne zadošča, moramo opraviti hiter in učinkovit protirojni ukrep).

4. Ob pregledih družin mimogrede uničujemo zajedalsko varoo v trotovini, da nam ne bo treba segati po zdravilih, ki, žal, tudi škodujejo in ogrožajo bistvo čebelarjenja: pridobivanje zdravih čebeljih pridelkov.

5. Če bodo pašne razmere ugodne in če smo svoje družine ustrezno delovno pripravili, bomo v tem mesecu že lahko vrteli točilo.

6. Neučakani in »rojivi« lahko že v tem mesecu širijo svoje čebelarstvo (seveda bo izkoristek paš slabši) in vzrejajo ter menjajo matice. Drugi si prihranimo te naloge za prihodnji mesec, ko se bodo najboljše paše počasi iztekale in bodo za ta opravila imeli več časa tako čebelar kakor čebele.

7. Če hočemo od čebel čim več pridelka, jih tudi prevažamo. Ker sem bil še otrok, ko sva z očetom zadnjič prevažala čebele na medeča dolenjska

ajdova pasišča, imam s prevažanjem preveč zastarele izkušnje, da bi z njimi solil pamet sodobnim prevaževalcem. Seveda to ne pomeni, da prevažanju nasprotujem. Le časa za to sedaj nimam. Mislim si, da mora biti čudovito, če s tako dobro pripravljenimi čebelami, s katerimi čakamo na stalnem mestu eno dobro pašo, polovimo pet ali deset takih paš širom domovine. Res pa je to tudi izredno naporno in drago, posebno če s prevozi ni sreče in če so prevažane čebele bolj uboge.

Ko je v začetku junija na Gorenjskem bezeg v polnem cvetju, vemo iz izkušenj, da prihaja čas *medenja smreke*, ki je pri nas glavna paša. Če medenja ne prepreči slabo vreme in če se povrhu še podaljšuje čez celo poletje v medenje vsakega »štora«, pridejo do medu tudi tisti čebelarji, ki v normalnih letinah komaj kaj ukradejo čebelam, v slabših pa samo dajejo.

Žal nam jo vreme preveč rado zagode in tako blagoslovljene letine niso pogoste. Moj oče, ki je za svoje čase vzorno čebelaril, je imel vedno shranjeno večjo kanglo medu za slaba leta, kadar smreka ni medila. Sramota je za čebelarja, če nima vedno medu pri hiši, je bilo njegovo neomajno prepričanje.

Zadnje tako izdatno medenje je bilo pri nas v letu 1976. Naključje je hotelo, da sem bil tedaj podedovane družine v AŽ panjih že opremil z zakladami. Tako sem že takoj prvo leto svojega »zakladnega« čebelarjenja dosegel rekordno bero 65 kg medu na panj, kar je bilo nekaj nepojmljivega. Do tedaj smo poznali čebelarji v naših krajih mnogo skromnejše bere, in sicer so se gibale, po večini se, žal, še vedno, v okvirih slovenskih povprečij:



prenekatero leto nič, sicer pa le toliko, da večletno povprečje ne presega kaj dosti 10 kg na panj.

Iz te pripovedi spoznamo, da ni težko priti do medu v nadpovprečno dobrih letinah, v slabih in zares slabih pa je prava umetnost. Na srečo se da te umetnosti naučiti.

Leta, ki bi bilo res brez vsake paše, v svojem dolgoletnem čebelarjenju še nisem doživel. Tudi v najslabšem, 1979. letu sem iztočil več, kot znaša statistično povprečje.

Menijo, da potrebuje srednje razvita čebelja družina v enem letu okoli 70 kilogramov medu in 30 kg cvetnega prahu. Če pomislimo, da čebelar takšni družini v najslabšem pašnem letu ne da več kot 20 kg sladkorja za zimsko krmljenje in vzdrževanje čez leto, vidimo, da *mora ta čebelja družina tudi v najslabšem letu nabrati okoli pol stota medu!*

Ob tem podatku spoznamo, kje so še skrite rezerve pri čebelarjenju. Ključ do teh rezerv so predvsem *nadpovprečno močne, zdrave, nerojive in dobro oskrbovane čebele.*

Če smo se prejšnje mesece ravnali po navodilih, smo čebele za junijske (glavne) paše dobro pripravili. Družine so že v začetku maja dosegle razvojni višek, res pa se utegne ta letos zaradi izjemno ostre zime in zakasnelega razvoja rastlinstva nekoliko zakasnit. To pa ne bo vplivalo na pašo, saj ravno tako zamuja. Morda bo letos celo bolje, ker se bodo tako vse paše premaknile v vsaj statistično toplejša letna obdobja. Z močnimi družinami bomo morda iz ugodnih majskih paš že pobrali prvi pridelek.

Vendar pomnimo, da družina ne sme nikoli čutiti pomanjkanja hrane. Zato moramo biti v primeru, da bomo viške medenih zalog iztočili, toliko bolj pripravljeni, da bomo čebelam ob daljšem slabem vremenu priskočili na pomoč, tako da jih bomo krmili s

sladkorno raztopino, ki jo čebele rabi-jo za razvoj zalege in svojo prehrano. Če je čebelam na voljo dovolj cvetnega prahu, je za razvoj in prehrano čebel sladkor povsem ustrezen.

Odgovorni pa smo za kvaliteto iztočenega medu, se pravi, da smemo spomladi in poleti čebelam dodajati sladkor samo v taki količini, da ga čebele porabijo sproti in ga ne skladiščijo v medišču. To dosežemo s pitalniki s kontrolirano (majhno) hitrostjo odvzemanja hrane, manjšimi dnevnimi količinami, če smo lahko vsak dan pri čebelah, ali pa takim dodajanjem sladkorja, da ga morejo čebele jemati le z raztapljanjem (sladkorno testo, ledenec, suhi sladkor, sladkorni žganci...).

## TEHTNICA

Tehtnica nam lahko pri čebelarjenju veliko pomaga in nam ga napravi še bolj zanimivo. Seveda taka tehtnica, s katero tehtamo panj. V mojem čebelnjaku imam urejeno tako, da podstavim čebelarsko panjsko tehtnico pod krajni panj v zgornji vrsti v začetku maja, odstranim pa jo po končanem dokrmljenju ob koncu septembra.

Podatke s tehtnice ob vsakem obisku zabeležim in zarisujem v grafikon. Če sem pri čebelah ves dan ali več dni skupaj, opazujem gibanje teže panja po večkrat na dan. Najbolj zanimivo je, seveda, med dobro pašo, ko lahko na tehtnici kar sproti opazujemo, koliko so prinesle čebele.

Menim, da bi morala postati tehtnica nepogrešljiv pripomoček pri vsakem čebelarju in jo zato toplo priporočam.

## ŽRELO

Panjskih žrel brez posebnih in izjemnih razlogov nikoli ne zapiramo ali pripiramo. Čebele potrebujejo ve-

liko zraka za svoje žiljenjske potrebe. Ko nastopi pača, pa AŽ panjem odpremo še tako imenovano »ameriško« žrelo, s tem da odstranimo premično letvico, ki ga zapira. Čebele tako neovirano izletavajo iz panja in vanj vletavajo, poleg tega pa hitreje odstranjujejo vodo iz prinesenega nektarja. Pri čebelarjenju z običajnimi žnideršiči, ki imajo medišče ločeno od plodišča z matično rešetko, koristijo tudi, če odpremo mediščno žrelo. Pri »zakladnem« čebelarjenju pa to ni potrebno, saj čebel pri odlaganju bere ne ovira matična rešetka.

Vedeti moramo tudi, da čebele nagonsko ne shranjujejo medu v bližini odprtega žrela; ta prostor namenjajo za zalego ali shranjevanje obnožine.

### PANJSKI RED

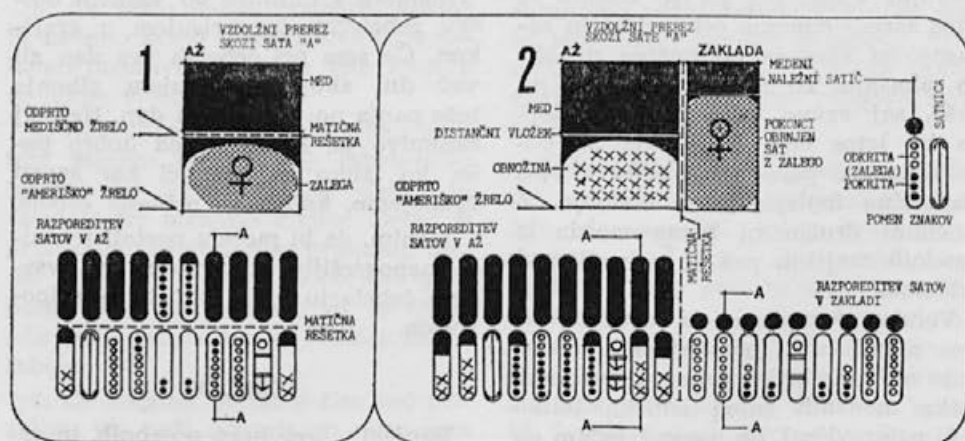
Čebele prilagodijo življenje v panju svojemu redu in življenjskim potrebam. Zanimivo podoba nam daje čebelarjenje z zakladdo, ko imamo gnezdo z matico v njej, prednji del, to je ves AŽ panj, pa je namenjen samo za skladiščenje medu in obnožine ter odlaganje (prestavljanje) satov s pokrito zalego. V spodnji oddelek AŽ panja v tem primeru čebele

kopičijo nenavadno velike količine obnožine, poleg tega pa sem odlagajo tudi nezgoščeni nektar. Gornji oddelek je seveda tudi v tem primeru pravo medišče zrelega medu. Poleg njega pa so »mediščni« tudi naležni satiči, ki jih položimo nad pokonci obrnjene sate v zakladi. Ker čebele najprej poskrbijo za medeno zalogo tik nad zaleženimi sati v čebeljem gnezdu, kjer gospodari matica, so satiči, če jih uporabljamo, kot nalašč za sortni med in med v satju.

Primer z zakladdo kaže nekatere, doslej premalo preskušene posebnosti in prilagoditvene zmožnosti čebel. Tako, na primer, pokonci ali kako drugače obrnjeni sat čebelam ne dela nobenih težav niti pri zaleganju niti pri skladiščenju bere. Slišal sem celo za primer, ko je matica zalegla spodnji del sata, ki je bil vodoravno položen (s primernim razmikom) čez gnezdo.

### UKREPI PRI DRUŽINAH V JUNIJU

Čas je, da si ogledamo še ukrepe, ki jih moramo opraviti pri čebelah v juniju, da dosežemo čim večje bere.



### UREDITEV JUNIJA

Na risbi z naslovom Ureditvev junija vidimo v levem okvirčku pod številko 1 želeno stanje v družini v AŽ panju brez zaklade.

Ob tedenskih ali dvotedenskih pregledih poskrbimo, da je v plodišču kaj prostora za zaleganje, in predstavljamo pretežno *pokrito zalego* v medišče. Odstranjujemo pokrito trotovino in poskrbimo za gradilni sat in satnico po že znanih navodilih. Kak sat obnožine shranimo do konca paše v omaro ali pa obnožino iz njega izkopljemo, je namreč najboljše kvalitete. V medišču nad matično rešetko pregledujemo predstavljene zaležene sate, ali nimajo morebiti zasilnih matičnikov.

Seveda ne bomo pozabili pravočasno stočiti polnih satov zrelega medu ali jih vsaj zamenjati s praznimi. Odpremo »ameriško« in še mediščno žrelo.

V desnem okvirčku pod št. 2 nam shematični vzdolžni prerez (zgoraj) in shematična risba razporeditve satovja kažeta, kakšno je želeno »junijsko« stanje v družini z dočlano zakla-

do. Iz prereza vidimo že prej opisano tipično razporeditev posameznih namembnosti pri tej obliki čebelarjenja. Pokonci obrnjeni sati so zaleženi »do zadnje celice«. Nad njimi so kot meden venec nad zalego satiči, polni pokritega medu, lahko jih sprti pobiramo in vračamo prazne. V AŽ panju je medišče (upajmo) polno medu, v spodnjem delu pa so sati z obnožino in predstavljeno pokrito zalego. Tu je tudi prostor za graditev satja in pomožno lovljenje varoe, če je potrebno. Skrbimo, da v gnezdu v zakladi vedno prevladuje *odkrita zalega* in da je v njem dovolj prostora za zaleganje. Tako kot smo o tem govorili že maja.

Če kaka družina kljub vsem ukrepom le potegne rojne matičnike, že vemo, kaj storiti, saj smo to opisali v obširnih praktičnih navodilih za pretekli mesec. Pri kraju smo. Želim, da bi se nam ponovilo najbolj medeno leto, kar jih pomnimo, in zabilisalo marsikatero napako, ki jo naredimo kljub vsem dobrim namenom.

---

## KASNEJE CVETOČO ROBINIJO LAHKO USPEŠNO RAZMNOŽUJEMO S POTAKNJENCI

LADO ELERSEK

Zaradi bujnega cvetenja je robinija (lat. *Robinia pseudoacacia* L., pri nas jo nekateri nepravilno imenujejo akacija) cenjena kot odlična medovita rastlina. Seveda pa to drevesno vrsto cenimo tudi zaradi kvalitetnega lesa (vinogradniško kolje, električni drogovi in hlodovina).

Blizu madžarske meje v Prosenjakovcih rase več robinijevih dreves, ki cvetijo približno teden dni kasneje kot pri nas razširjena (navadna) robinija. Nanjo nas je opozoril ing. Franc Šivic in nam predlagal, naj ta drevesa poskusno razmnožimo za čebelarje. Cvetovi pri kasneje cvetoči

robiniji niso beli, temveč rožnato beli, vršni deli odganjkov pa so namesto zeleni rdeče rjavi. Menim, da gre za taksonomsko različico robinije *Robinia pseudoacacia* var. *decaisneana* Carr. Na območju, kjer raseta obe robiniji, kot npr. v Prosenjakovcih, imajo tako čebele daljšo pašo na tej drevesni vrsti.

Robinijo lahko razmnožujemo s semeni (to zahteva poseben postopek za mehčanje trde semenske lupine), lahko pa tudi s koreninskimi ali zelenimi potaknjenci. Prednost razmnoževanja s potaknjenci (vegetativno razmnoževanje) pred razmnoževanjem



Zakoreninjeni potaknjencev kasneje cvetoče robinije

s semeni (generativno razmnoževanje) je, da dobimo tako potomce s popolnoma enakimi lastnostmi, kot jih ima matično drevo.

Na inštitutu za gozdno in lesno gospodarstvo v Ljubljani smo leta 1984 poskusno razmnoževali pozno cvetočo robinijo z zelenimi potaknjenci. Nabrali smo jih sredi meseca junija na tri- do šestletnih mladica, ki so odganjale iz korenin. Nabrali smo 160 potaknjencev in jih skrajšali na 13 do 14 cm. Listno površino smo zmanj-

šali za približno 40 odstotkov. Potaknjence smo potikali v mešanico kremenčevega peska in šote (1:1) v plastenjaku, kjer smo potaknjence vzgajali dva meseca. Polovico potaknjencev smo pred potikanjem tretirali z rastnim hormonom, 1-odstotno indolovo masleno kislino v prahu (4-(3-Indolyl)-buttersäure, Fluka-IBS). Vse potaknjence smo oroševali z avtomatično pršilno napravo, tako da so bili stalno vlažni.

Najboljše uspehe smo dosegli v primeru, ko smo uporabljali rastni hormon, saj se je zakoreninilo 84 odstotkov potaknjencev, ki so v povprečju odgnali 3,6 korenine. V primeru, ko nismo uporabljali hormona, se je zakoreninilo 77 odstotkov potaknjencev, ki so odgnali poprečno 2,4 korenine.

Pri zakoreninjanju smo preskušali tudi, kako se obnesejo cvetoči potaknjenci, vendar se je izkazalo, da cvetovi na potaknjencih ne vplivajo na uspeh.

S poskusom smo ugotovili, da je mogoče omenjeno različico robinije uspešno vegetativno razmnoževati z zelenimi potaknjenci, tako razmnoževanje je preprostejše kot razmnoževanje s koreninskimi potaknjenci.

Čebelarstvo zanimive robinije, ki ne cveto takrat, kot pri nas najbolj razširjena robinija, rasejo verjetno še marsikje v Sloveniji. Prav verjetno bi lahko podobno razmnožili tudi te primerke, če bi nas čebelarji nanje opozorili in če bi za njihovo razmnoževanje izdelali ustrezen program.

## KAKO ŠIRIMO MEDOVITE RASTLINE

JERNEJ HAFNER

To vprašanje je bilo postavljeno na sestanku Občinske čebelarke zveze občine Ljubljana Šiška že v januarju preteklega leta, najbrž pa so si ga zastavljali še kje.

Ker zaradi vse številnejših nepravilnih posegov v prostor, v katerem živimo, naše okolje počasi odmira, bomo morali začeti dosti bolj skrbeti za zelene površine, pa najsi

gre za okrasne nasade, parke, vrtove, kmetijska zemljišča ali gozdove. Ravno pri takšnih odločitvah pa lahko čebelarji veliko pomagajo s svojimi nasveti, saj tako hkrati pomagajo tudi k napredku svoje gospodarske dejavnosti.

O tem, kje bodo zelene površine v naseljih in okrog njih in s katerim rastlinjem bodo zasajene, se navadno odloča na občinskih komitejih za urejanje okolja. Pri takih dogovorih bi verjetno že dostikrat zadoščalo, če bi čebelarji omenili svoje predloge, pa bi se tehtnica odločitve nagnila v prid sajenja medovitih rastlin. Tako bi lahko zelene in druge površine, spominske parke itd. zazelenili z medovitimi rastlinami in tako dosegli dvojno korist. Vseeno pa se zmeraj ne bo mogoče tako zlahka odločiti, zato je prav, da se pri pregledu čebeljih paš najprej ozremo nekoliko v preteklost; tako bomo lažje razumeli sedanost in sprejemali pravilnejše odločitve za prihodnost. To je še posebej poudaril tov. Alojz Bukovšek, znani vzrejevalec matic z Golega Brda. Kot dober poznavalec narave je povedal svoje mnenje o teh zadevah tudi na tem sestanku, pri tem pa izrazil prepričanje, ki so se mu pridružili tudi drugi, da bo čebelarjenje toliko uspešnejše, kolikor več ljudi bo nam čebelarjem uspelo pritegniti z našo dejavnostjo in jim vzbuditi zanimanje zanjo. Tako se bodo nehote seznanili s težavami, ki nas tarejo, in nam jih raje pomagali odpravljati. To je praksa že velikokrat pokazala.

Včasih so imele čebelje družine, potem ko so se na ajdovi paši močno razvile, takoj spomladi precej pašnih virov. Eden od prvih je bila močno razširjena leska, ki je ob ugodnem vremenu dala obilo cvetnega prahu. Za njo je vzcvetel brest, ki tudi dobro medi, le da je danes zaradi onesnaženega zraka in kislih padavin že sko-

raj izginil iz naših gozdov. Tudi razmeroma obsežne površine resja se počasi, a vztrajno krčijo, nekaj zaradi višjih dreves in sence, nekaj pa zaradi že omenjenega onesnaževanja okolja. Po pašnikih, gozdovih, mejah in vodah je raslo dosti različnih vrb, na katerih so čebele nabrale poleg cvetnega prahu tudi precej nektarja. Sedaj so se vrbe ohranile le še sem in tja ob vodah.

Vrbe, leske, češmin, dren, češnje, lipe in še nekatere druge medovite rastline, ki so nekoč rasle po pašnikih in mejah, so zaradi intenzivnega obdelovanja zemlje odstranjene, v gozdovih pa jih je izrinilo drugo drevje, ker daje več boljšega lesa in ker ne skrbimo dovolj za biološko ravnovesje v naravi. Češmin komaj še poznamo. Mali hribni jesen se umika, koder je le mogoče, velikemu drevju. Divja češnja je tudi že skorajda povsem izginila. Nagnoj, ki je v preteklosti nadomeščal akacijo, je malodane iztrebljen, ravno tako krhlika, ki cvete od maja do jeseni in dobro medi. Za pravi kostanj, ki je danes še vedno pomembna paša za čebele, je v intenzivnih gozdovih vedno manj prostora, povrhu pa ga uničuje tudi bolezen. Na površinah, ki jih pogozdujejo s smreko, pa niti plemeniti listavec javor ne dobi domovinske pravice, kaj šele lipa, kostanj in drugo. Hoja na nekaterih področjih še zmeraj dobro uspeva, medtem ko drugod vedno hitreje odmira. Smreka medi pogosto in dobro samo ponekod, drugod pa poredkoma in malo.

Po travnikih se zaradi večjega izkoristka sena kosi vedno bolj zgodaj. Rože in trave, ki jih obirajo čebele, komaj vzcveto, in že so pokošene. Izjema sta le bela deteljica in regrat, ki sta bolj razširjena kot nekoč. Vendar pa belo deteljico že malo večje koncentracije žveplovega dioksida takoj požgo.

Na njivskih površinah sta po zadnji vojni preminili dve pomembni paši, ajda in rdeča detelja, medtem ko je lan že prej izpodrinila industrija. Skozi vse leto so cveteli tudi razni pleveli. Vidimo, da so danes čebelje paše močno okrnjene, čeprav se je bolje razvil regrat, ki občasno tudi zamede. Sončnice in oljno repico pa sejejo na večjih površinah predvsem na Hrvaškem in v Srbiji.

Tako je danes uspešno pridobivanje medu navezano na prevoze čebel bolj ali manj daleč. Seveda je važna tudi srečna izbira paše, saj je ta odvisna od vremena, temperature, vlage in drugega. V mestih in naseljih, kjer je večina zemlje pod betonom oz. asfaltom, so pašne razmere izrazito okrnjene. Vseeno pa bi lahko na zelenicah, ki naj lepšajo in čistijo okolje, da bo bolj zdravo, sadili več cvetočih rastlin, saj cvetje izredno olepša okolico. Tudi spominska obeležja zunaj naseljenih območij bi bila lahko zasajena z medovitimi rastlinjem. Mesto, ki smotrno izkorišča mestni prostor v te namene, je Dunaj. Tam povedo čebelarji, da imajo čebele pašo od pomladi do jeseni. Pohvalijo se celo, da vsako leto zanesljivo iztočijo vsaj 10 kilogramov medu na panj, to pa se že na deželi bolj poredkoma dogaja. Tudi na deželi namreč pašne razmere vse bolj nihajo. Tako je danes paša, že čez nekaj dni pa je ni več, in kdor hitro ne iztoči medu, mu ga čebele same pojedjo. Seveda je treba po točenju med takoj nadomestiti s sladkorjem.

Pa prihodnost? Če bodo vsaj parki, spominska obeležja in druge površine, ki so namenjene za okras in senco, posajene z medovitim rastlinjem, bo

to gotovo pomagalo, da okolje ne bo enolično, saj cvetoča rastlina popestri okolico, povrhu pa bomo čebelam pokrmili manj sladkorja. Naravna paša namreč ne povečuje samo odpornosti proti boleznim, temveč pospešuje razvoj družine, kajti sladkor je vendarle samo zasilna rešitev.

Posebno velik pomen bi imelo medovito rastlinje v eventualnih izrednih okoliščinah. Če bi začelo primanjkovati hrane, bi vsakdo, ki bi imel košček zemlje, posadil, seveda, takšne kulture, ki so za v lonec. Te pa v veliki večini niso žužkocvetke. Če čebele ne bodo imele naravne paše, sladkorja pa ne bo, bodo propadle. S tem pa ne bomo samo ob med in druge čebelje pridelke, ampak tudi še ob razne sadeže, stročnice, oljnice itd. Če bodo čebele enakomerno razporejene po vsem našem ozemlju, bo tudi težave lažje premagovati.

Zato naštejmo še nekaj medovitih rastlin, ki jih doslej nismo omenili, kot različne vrbe, akacije, ostrolisti javor, gozdni javor, macesen... Vidna predstavica tovrstnih dreves je tudi lipa. Lahko rečemo, da je ljudsko drevo in tudi izročilo jo pogosto omenja. Menda je tudi maršal Tito večkrat občudoval mogočno rast tega drevesa in opojnost njegovega cvetnega vonja. Občudovanja vredna krošnja širi pod sabo prijeten hlad in napolnjuje zrak z mnogovrstnimi glasovi svojih pernatih prebivalcev.

Če bo moj sestavek kaj pomagal, da se bomo večkrat odločali ozelejnjevati parke, spominska obeležja in druge površine z medovitim rastlinami, potem bo njegov namen dosežen.

---

## OGLAS

PRODAM lesen čebelnjak za 10 AŽ panjev. Andrej Smole, Gorica 13, pošta Radovljica. Ogleđ vsak dan po 17. uri.

PRODAM pet naseljenih AŽ panjev. Koritnik, Spodnje Pirniče 1, 61215 Medvođe, tel. (061) 59 187.

# GORNJEGRAJSKO, SOLČAVSKO IN LUŠKO ČEBELARSTVO TER KARTA ČEBELJIH STOJIŠČ

JANKO BOZIC

POROČILO DELOVNE SKUPINE ZA ČEBELARSTVO NA ŠTUDENTSKEM  
RAZISKOVALNEM TABORU LUČE '84

## Opis raziskovalnih območij

Območja so izrazito alpska. To se kaže tako v reliefu kot podnebju in čebelji paši.

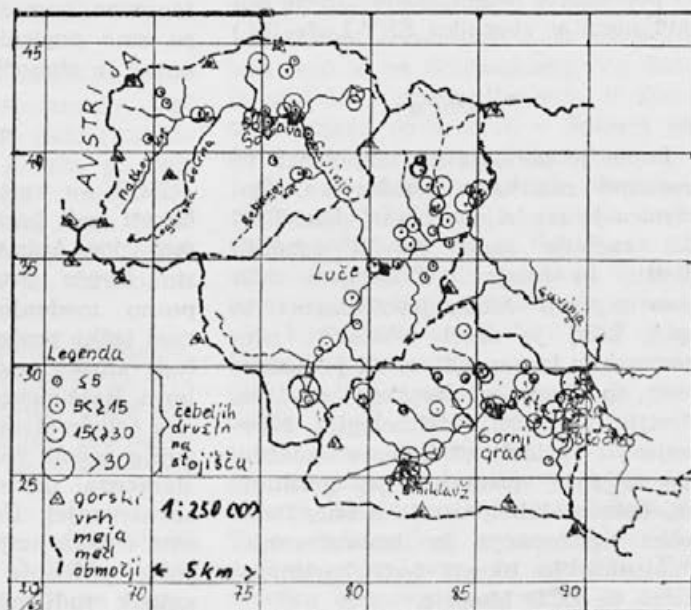
## Relief

Nadmorska višina je od 380 m (Volog) do 2433 m (Koroška Rinka). Glavna značilnost pokrajine so alpske doline, ki dajejo dovolj zatišja za uspešno čebelarjenje. Doline dosegaajo največ 1100 m nadmorske višine. V dolinah je malo ravnega sveta, primernege za njive. Višje lege (nad 1100 m) so težko dostopne, to pa otežuje dovoz čebel.

## Podnebje

Podnebje vseh treh območij je izrazito alpsko. Temperaturne razmere

niso ugodne za intenzivno čebelarstvo. Sezona je omejena na poletne mesece. Pozimi je malo dni, ki bi bili sončni in toplejši od 8°C, se pravi primerni za praho čebel. Povprečna januarska temperatura znaša — 2,3 stopinje Celzija, julijska pa 17,5° C (prevzeto po Pučniku 1980). Povprečna letna količina padavin je okoli 1600 mm. Najmanj jih je v Solčavi (1537 mm), največ pa v Lučah (1637 mm). V Lučah in Gornjem gradu prevladuje jesenski maksimum, v Solčavi pa je malo več padavin spomladi, zato pa manj julijskih. Gore varujejo doline pred močnimi vetrovi. Za čebelarstvo je pomembna mikroklima, ki pa je zelo odvisna od reliefa — nadmorske višine, osonečnosti in izpostavljenosti vetrovom.



Glavna čebelja paša je gozdna: mana na navadni smreki — *Picea abies* (L.) Karsten, in beli jelki — *Abies alba* Mill. Izkoriščenost glavne paše je odvisna od zgodnjega medenja smreke in cvetličnih paš, ki pa jih je malo. Sodobna tehnologija je donose s travnikov zmanjšala. Največji pomen imata navadni regrat — *Taraxacum officinale* Weber in Wiggers, in plazeča detelja — *Trifolium repens* L., od dreves pa beli javor — *Acer pseudoplatanus* L.

Za čebeljo pašo so pomembne tudi gozdne poseke in visokogorski travniki, slednji zlasti v poletnih mesecih.

Vsi gozdovi, ki niso primarno smrekovi, so močno zasmrečeni. Jelka daje obilnejšo pašo v nižjih območjih (Gornji grad, Luče; manj Solčava). Beli javor je najbolj pogost v grapah, ob vodah in na hladnejših pobočjih, najdemo pa ga praktično v vseh gozdovih.

(Najpomembnejše gozdne združbe so popisane v originalnem članku, objavljenem v zborniku ŠRT-Luče '84.)

#### Popisnica

Popis je podlaga za tehnološko in socialno raziskavo čebelarstva. Popisnica je razdeljena na tri dele. Prvi del vsebuje zapis števila čebeljih družin in panjev. V drugem delu smo zapisali čebelarjevo starost in spol, kdaj je začel čebelariti, njegov poklic in zaposlitev, ali je koooperant in član čebelarskega društva. Tretji del opisuje tehnologijo čebelarjenja: pridelke, širjenje gnezda, nastavljanje, prestavljanje, gradilnike, bolezni čebel, vzrejo matic, fenološka opazovanja in izobraževanje. Popisnica je hkrati tudi kartotečni listek za ZČD Mozirje.

Hkrati ko smo popisovali stojišča, smo si ogledali tudi območja, stojišča čebel in same čebelnjake. Le tako je mogoče dobiti celovito podobo. Delo je tudi fotografsko dokumentirano.

#### Obdelava podatkov

Podatke smo statistično obdelali in prikazali rezultate s histogrami, diagrami in tabelami.

#### Kartiranje stojišč

Na terenu smo uporabljali pregledno občinsko karto Mozirja v merilu 1:50000. Na karti smo stojišča označili s križci in pripisali pripadajočo številko popisnice.

Sledila je izdelava karte stojišč v enakem merilu (1:50000). Vsako stojišče je označeno s piko, kvadratki pa označujejo število čebeljih družin (glej karto K). Na karto je vrisana koordinatna mreža UTM. Kvadranti obsegajo področja v izmeri 5 × 5 km. Koordinati vsakega stojišča smo napisali na popisnico, nato pa smo popisnice uredili po koordinatah in območjih.

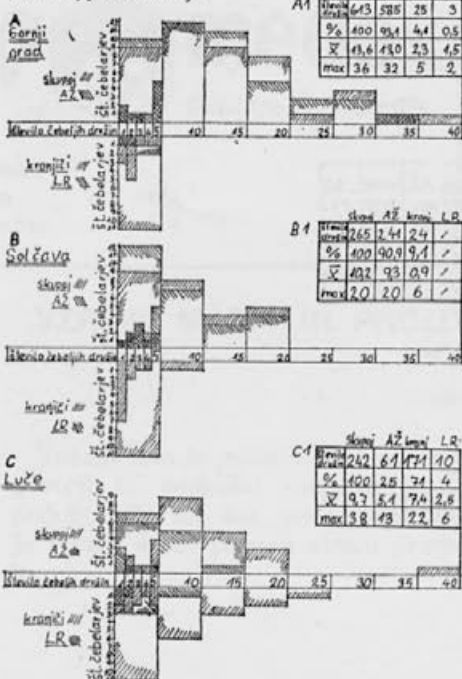
#### Rezultati

KČS — karta čebeljih stojišč, je hkrati tudi karta razširjenosti čebele medarice, *Apis mellifera carnica*. Prosto živeče družine najbolj ogroža pozno medenje gozda, ker gozdni med težko prebavljajo, škodijo pa jim tudi alpsko podnebje in čebelje bolezni. Razširjenost čebel je v tesni zvezi s čebelarstvom, se pravi ljudmi, ki gojijo čebele zaradi njihovega gospodarskega pomena (čebelji pridelki, opravevanje). Uspešnost in gospodarnost čebelarjenja nista odvisni le od paše, podnebja in čebeljih bolezni, ampak tudi od naseljenosti in do-



G2

Tehnologija - po območjih



stopnosti območja, pa tudi organiziranosti čebelarjev. Vsi ti vplivi so dialektično povezani in odkrili smo jih tudi na vseh raziskovanih območjih.

Za čebelarjenje ima najboljše možnosti gornjegrajsko čebelarstvo. Več je zgodnje pomladanske paše (travniki, njive, sadovnjaki), povrhu pa tudi prej medu kot drugod (ugodnejše podnebne razmere). Poleg tega je to območje bolj naseljeno ter bližje gospodarskim središčem in odkupnim postajam.

Solčavsko ima ostrejšo podnebje, vendar je v poletnih mesecih za življenje čebel še primernejše. Večje širjenje čebelarstva ovirata predvsem redka poseljenost in oddaljenost od odkupnih postaj.

V luškem območju so dejavniki, ki omejujejo čebelarstvo na Solčavskem, manj zavirajoči, v ospredje pa stopa-

ta neorganiziranost čebelarstva in neprimerna in zastarela tehnologija s kranjiči.

Na vseh območjih so čebelnjaki postavljeni na kmečkih dvoriščih. Redki so samostojni ali pa del počitniške hiše. Čebelnjaki so postavljeni v zatišnih in sončnih legah, s pročeljem pa obrnjeni proti južni strani. Razporeditev in moč stojišč je razvidna iz kart.

#### Gospodarski pregled čebelarstva na raziskovanih območjih

V Solčavi in Gornjem gradu prevladujejo AŽ panji (glej G2, G3). LR panj se ni uveljavil. Najdemo ga le v Gornjem gradu in luškem območju, povsod le poskusno (po panj, dva).

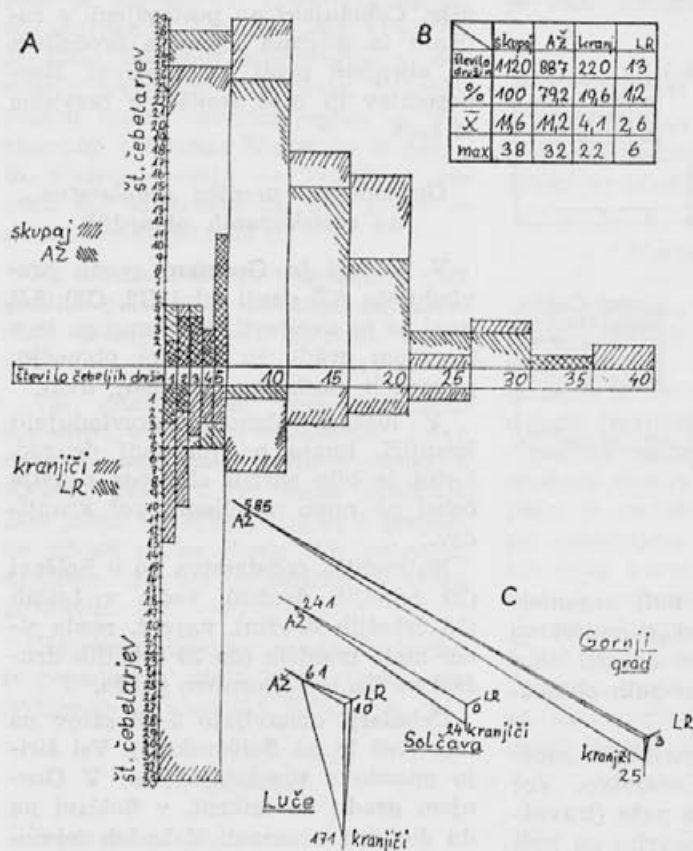
V luškem območju prevladujejo kranjiči, imajo pa jih tudi drugod. Letos je bilo zaradi obilnega rojenja čebel na novo naseljenih več kranjičev.

Najmanjša čebelarstva so v Solčavi (20 čebeljih družin), večja v Lučah (38 čebeljih družin), največ, resda sicer malo manjših (do 36 čebeljih družin) pa jih je v Gornjem gradu.

Čebelarji obnavljajo 3—9 satov na leto (več le na Solčavskem). Vsi širijo gnezdo s prestavljanjem. V Gornjem gradu do trikrat, v Solčavi pa do dvakrat v sezoni. V Lučah tehnologija ne dopušča večjih donosov. Nihče od čebelarjev ne smuka cvetnega prahu, ker ga ni dovolj, in ne prideluje matičnega mlečka. V Solčavi vsi čebelarji uporabljajo gradilnik, ki je velik za 1/3 do 1/2 AŽ sata. Izrezujejo trotovsko zalego, čeprav še niso ugotovili varoe. Drugod je gradilnik manj pogost. Matice vzgajajo le za lastne potrebe. Največ čebelarke literature poleg Slovenskega čebelarja imajo organizirani čebelarji. Ti se tudi najbolj redno udeležujejo posvetov, predavanj in raziskav. Fenološka opazovanja so redka in nesi-

g3

Tehnologija - skupaj  
Gornji grad, Solčava, Luče



stematična. Zapiski, ki si jih delajo čebelarji, so največkrat napisani na panjska vrata, redko imajo v ta namen zvezek.

*Varroa jacobsoni* čebelarstva v Solčavi še ne ogroža, drugod pa so jo ugotovili. *Nosema apis* redkeje nevarno izbruhne. Najbolj pogosti pomori čebel so zaradi neprimernih zimskih zalog — gozdni med od poznega medenja. Drugih čebeljih bolezni in zastrupitev za zdaj niso opazili.

#### Socialna struktura čebelarjev

Čebelarji so še močno navezani na kmetovanje (glej G5B). Vpliv industrializacije se najbolj čuti v Gornjem gradu. Delež upokojencev je velik (34 %). Čebelarski društvi Solčava in Gornji grad sta v svojo organizacijo zajeli vse čebelarje, v Lučah pa društva ni. Čebelark je malo, kar je posledica tradicije.

Bolj zanimiva je starostna struktura (g4, g5). Skrb zbujaajo maksimumi

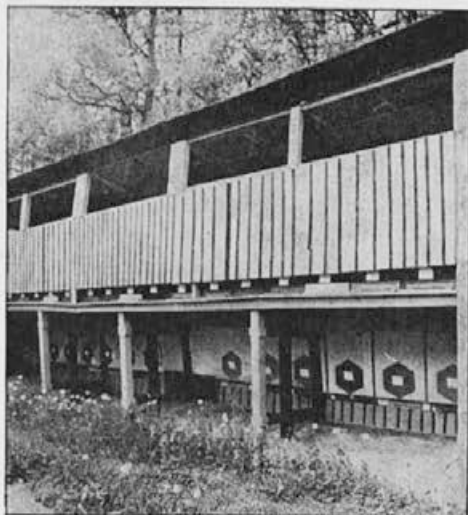
## VZREJA MATIC IN PROIZVODNJA MATIČNEGA MLEČKA V SLIKAH

IVAN ESENKO

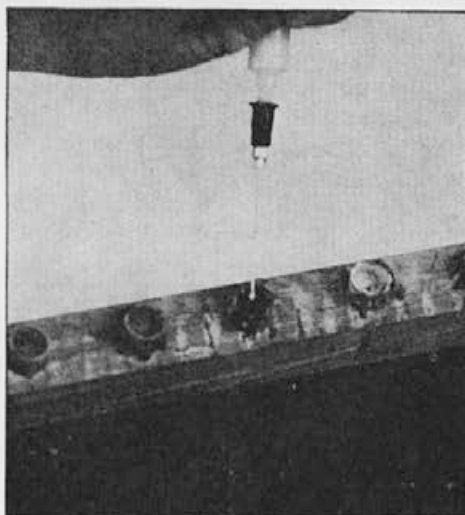
Tokrat sem se odločil, da bom manj govoril in poskušal več povedati s podobo. Za to, kar pove ena slika, je včasih deset pisanih strani pre malo.

Medex že peto leto uspešno sodeluje s čebelarskimi strokovnjaki v ČSSR. Od tam smo dobili tudi naslednje posnetke.

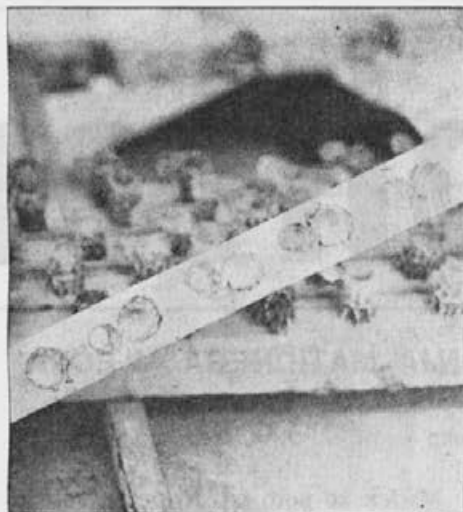
\*\*\*



1. Čebelnjak z nakladnimi panji, last Jaroslava Havlina v južni Češki. Za vzrejo matic in pridelovanje mlečka je nujno potrebna streha, da so delovne razmere kar najugodnejše.



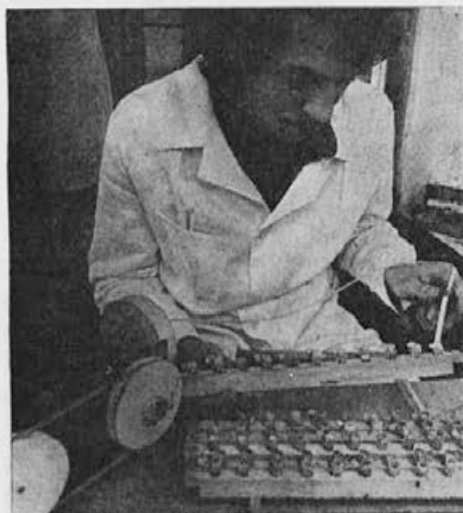
2. Prenos raztopine matičnega mlečka v plastične matičnike. Za to opravilo je najprimernejša injekcijska brizga z iglo.



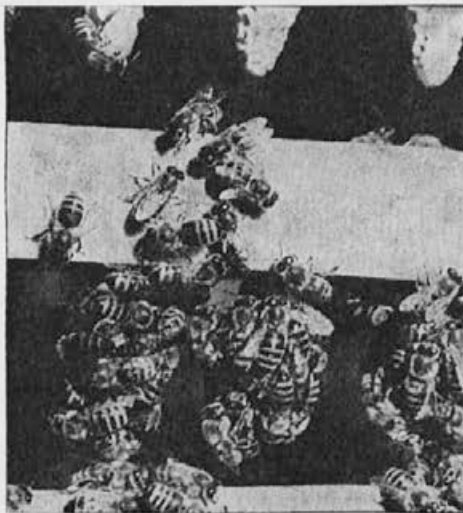
3. Spodrezani voščeni nastavki pred odvzemom matičnega mlečka.



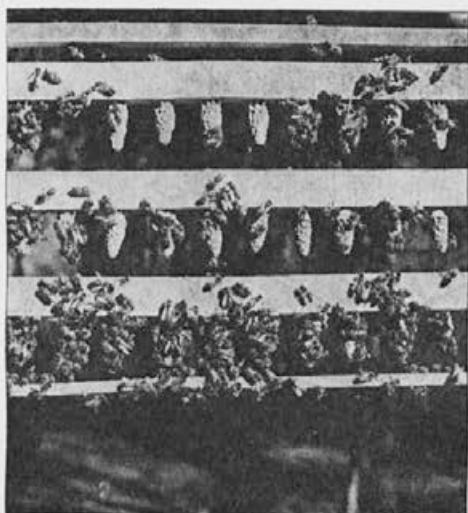
4. Odvzem ličink iz matičnikov.



5. Odvzem matičnega mlečka z membransko vakuumsko črpalko. Črpalko je v celoti izdelal Jaroslav Havlin in jo uspešno uporablja že vrsto let.



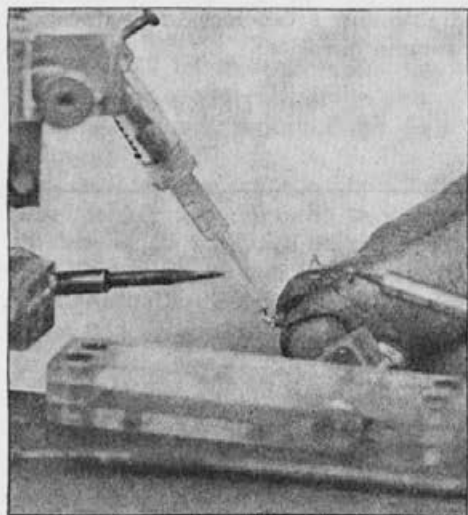
6. Vzreja matic. Le takrat, kadar mlade čebele takole obsedajo matičnike, lahko govorimo o vzrejnih uspehih.



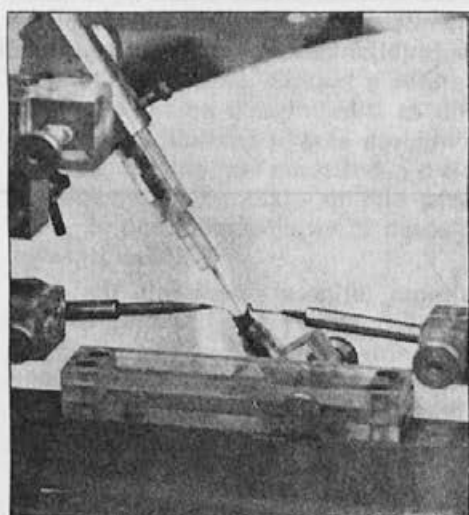
7. Lepi pokriti matičniki na vzrejnem satniku.



8. Ko so matičniki pokriti, jih vstavimo v vzrejne kletke (Zander). Lahko jih pustimo dozoreti v naravnem ali umetnem inkubatorju (temperatura 33,5 stopinj Celzija, relativna vlaga 90 odstotkov).



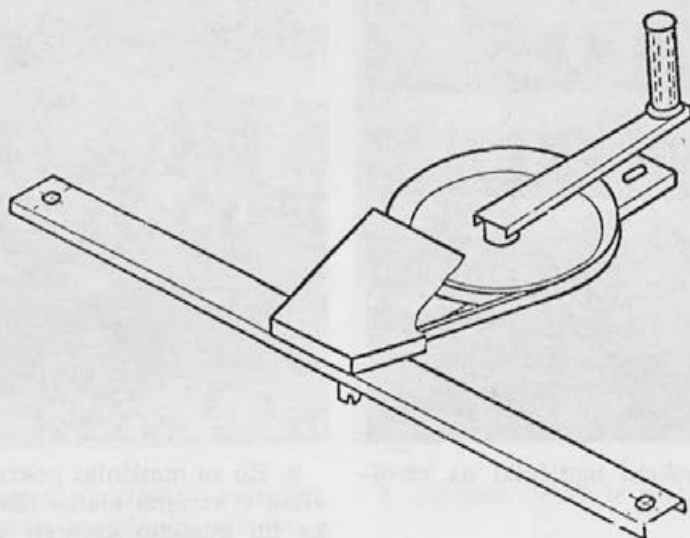
9. Odbira sperme je najpomembnejše delo pri osemenjevalnem postopku. Od kvalitete odbrane sperme je odvisna rodovitnost matice, ki bo s to spermo oplojena.



10. Osemenjevanje se v čebelarstvu uporablja zgolj v selekcijske namene in je pri vsaki resni selekciji neogibno.

Vse fotografije posnel Jaroslav Havlin, ČSSR.

## UGODEN NAKUP JERMENSKIH GONIL (art. 430) ZA TOČILA

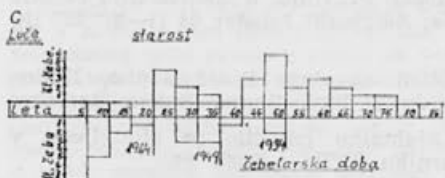
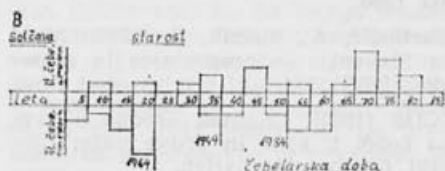
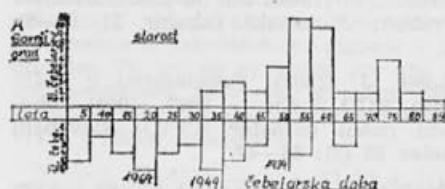


Vse zainteresirane čebelarje obveščamo, da imamo na zalogi omejeno količino jermenskih gonil (art. 430) za točila po ugodni ceni 1.656,10 din za kos.

Montaža in demontaža jermenskega gonila na točilo sta enaki kot pri standardnem dvosmernem gonilu.

Jermenska gonila lahko kupite v naši trgovini s čebelarskim materialom v Ljubljani na Miklošičevi 30 ali pa jih pismeno naročite.

*DE-Kooperacija:  
Iztok Skok*



pri 50 in 75 letih — Gornji grad, Solčava. V Lučah ni vrha pri 75 letih, zato pa je več mladih čebelarjev. Povprečna starost je v Lučah 47 let, v Solčavi 57 let in v Gornjem gradu 59 let. Najstarejši čebelar je star 81 let (Gornji grad), najmlajši pa 10 let (Solčava).

Iz analize čebelarstva sta čebelarjev lahko razberemo, da je več novih čebelarjev v kriznih obdobjih. Podobna situacija je tudi sedaj (glej g4, g5A). Najdaljša doba čebelarjenja je 64 let (Gornji grad).

### Sklepi

Primerjava s krško občino (Božič — 1982) pokaže, da je čebelarstvo v raziskovanem območju slabše razvito zaradi pomanjkanja pelodne paše in krajše sezone. Večji je delež čebelarjev kmetov, 45 odstotkov, v krški občini le 19 odstotkov. Delež upokojencev je skoraj dvakrat večji kot med krškimi čebelarji (14 odstotkov). Tudi odstotek čebelarjev, starejših od 50 let, je večji

— 60 odstotkov (Krško 54 odstotkov). Največ čez 50 let starih čebelarjev je v Gornjem gradu — 76 odstotkov, in Solčavi — 75 odstotkov, v Lučah jih je le 36 odstotkov. Razlike bi bile še večje, če bi dobljene podatke primerjali s podatki o čebelarstvu krške občine v istem letu.

Iz tega lahko sklepamo, da je za razvito čebelarstvo najpomembnejša močna čebelarstva organizacija. Naravne danosti niso dovolj. V vseh območjih manjka mladih čebelarjev.

Velika čebelarstva na raziskovanih območjih niso ekonomsko upravičena. To pa ne pomeni, da lahko čebelarstvo propada. Čebelarstvo se mora uveljaviti kot dopolnilna dejavnost. Lahko pa bi bilo tudi nekaj poklicnih čebelarjev. Čebele so potrebne za opravevanje sadja in drugih kmetijskih kultur. Celotno območje je primerno za pridelavo semen, ta pa brez čebel ne more biti uspešna.

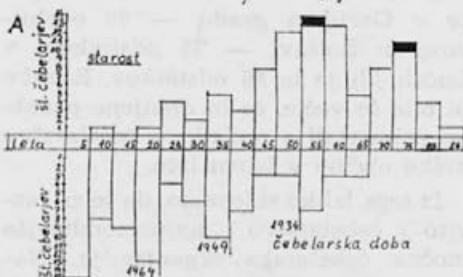
V vseh območjih je obilna gozdna paša, ki je stalna čebelarstva ne bodo mogla nikoli izkoristiti. Gornjegrajsko območje je bilo že do sedaj znano po dovozu čebel. Skupaj z luškim območjem ga bo treba urediti za dovoz čebel. Solčavsko je teže dostopno, zato pa idealno za množično vzrejo in selekcijo matic. Zato bi bilo smiselno, če na to območje ne bi dovolili dovažati čebel.

Če naj dosežemo te cilje, morajo društva pridobiti več mladih čebelarjev in poskrbeti za izobraževanje vseh čebelarjev. V Lučah ne bo napredka brez čebelarstva društva. Povedi posebej pa v Lučah, je treba uveljaviti sodobno tehnologijo — čebelarjenje z AŽ in LR panji.

Nadaljnje raziskave bo treba usmeriti v gozdno pašo (Luče, Gornji grad), treba pa je tudi opredeliti ekotip čebel (Luče, Solčava). Izsledki pričujoče raziskave pa bodo koristno vodilo za popis čebeljih stojišč in izdelavo ČPK v Sloveniji.

g<sup>5</sup>

Socialna struktura čebelarjev - skupaj



B

	Gornji grad	Salcava	Luče	skupaj
vsji	45	22	25	92
čebelarji	49%	24%	27%	100%
čebelarji kmetije	17	13	11	41
	38%	59%	44%	45%
kooperanti	10	/	/	10
	22%	/	/	11%
zaposlenost	15	3	5	23
	33%	14%	20%	25%
upokojenci	13	9	9	31
	29%	41%	36%	34%
članstvo	45	22	1	68
	100%	100%	4%	74%
čebelarke	1	3	/	4
	2%	14%	/	4%

## LITERATURA

Resnik, J. (1949): Ali je pašni kataster potreben; Slovenski čebelar 51 (7-8): 141.

Božič, J. (1982): Čebelarstvo v krški občini, ZČD Krško — 1982. (1984) Čebelarški pašni kataster (CPK); Slovenski čebelar 86 (2): 38-42.

Pučnik, J. (1980): Velika knjiga o vremenu, priloge: 306-311; Cankarjeva založba 1980.

Martinčič, A., Sušnik, F. (1984): Mala flora Slovenije — praprotnice in semenovke; DZS 1984.

ZČDS (1952): Osnutek uredbe o prevozu čebel v ajdo in druge paše; Slovenski čebelar 54: ovitek.

(1982): Pravilnik o izkoriščanju čebelje paše; Slovenski čebelar 84 (7-8): 220 do 221.

Člani skupine: Božič Janko, Dolinšek Jana, Fink Sonja, Roban Barbara.

Originalno poročilo je objavljeno v zborniku ŠRT — Luče '84.

## OGLASI

PRODAM po zelo ugodni ceni kamion TAM 4500. Marjan Pavšič, Za gradom 20, Idrija, tel. (065) 71 840 po 20. uri.

PRODAM 15 družin v AŽ panjih desetsatarjih. Danijel Batič, Šempas 156, pošta Šempas, tel (065) 58 404.

PRODAM nove petsatarje. Informacije na tel. (061) 662 355.

RPODAM 18 LR panjev s čebelami ali jih zamenjam za AŽ panje desetsatarje. Alojz Strniša, Dobriša vas 43 a, Petrovče.

## V FRANCJI JE IZŠLA KNJIGA O SLOVENSКИH PANJSКИH KONČNICAH

STANE MIHELIC

Ob razstavi poslikanih panjskih končnic — čelnic s slovenske Koroške v Cankarjevem domu v drugi polovici marca

letošnjega leta sem se spomnil lepo opremljene francoske publikacije L'ART ET L'ABEILLE (Umetnost in čebela), v



kateri univ. profesor etnolog Claude Rivals razpravlja o poslikanih panjskih končnicah na Slovenskem. Razpravo dopolnjujejo lepe barvne reprodukcije 85 končnic iz čebelarškega muzeja v Radovljici. Ta knjiga je ostala pri nas doslej neopažena tako med etnologi kakor drugimi, ki se strokovno ukvarjajo s to vrsto ljudske umetnosti.

Mislím, da smo ljudem, ki so z veliko vnmemo in prizadevnostjo omogočili izdajo za nas vsekakor pomembne publikacije, dolžni vsaj to, da knjigo omenimo v javnosti in se izdajateljem zahvalimo zanj, saj seznanja širši svet s to res samo našo zvrstjo ljudske ustvarjalnosti. V tem zapisku bi rad opozoril javnost na to delo, bolj poklicanim pa prepustim, da ga strokovno in umetniško predodijo.

Knjiga in tudi razstava panjskih končnic s Koroške nas hkrati opozarjata, da smo doslej sami premalo storili za večjo publiciteto tega našega samoniklega kulturnega bogastva in zlasti še za njegovo evidentiranje v celoti, saj je verjetno manj poslikanih panjskih končnic v naših muzejih kot pa v zasebnih rokah, od tod pa tako ali drugače izginjajo ali se celo selijo prek naših meja. To po svoje dokazuje tudi razstava s Koroške, saj so bile na njej razstavljene le končnice iz druge polovice 19. stol. in začetka dvajsetega. Vrh tega niso bile vse iz zbirke Slovenske prosvetne zveze v Celovcu, ampak tudi iz zbirke posameznikov.

Kako je prišlo do izdaje knjige o Umetnosti in čebeli v Franciji, pojasnjuje J. P. Bonimond, predsednik Zveze francoskih čebelarjev in urednik Fran-

coske čebelarške revije v predgovoru, medtem ko je uvod napisal J. Le Goff, direktor visoke šole za družbene vede. Ob koncu uvoda pravi, da bo bralec gotovo ravno tako kot on sam z zanimanjem in veseljem bral in pregledoval to lepo knjigo, saj ni le slikovita, temveč tudi znanstveno zanimiva; avtor Claude Rivals namreč obravnava panjske končnice z vidika treh družboslovnih znanosti, zgodovine, etnologije in sociologije, spoznanja s teh področij pa je spretno povezal v enovito celoto, ki obravnava tri bistvene prvine: kmeta, podobo in čebelo.

Razpravljanje Clauda Rivalisa se začne z uvodnimi pojasnili o Sloveniji, njenem čebelarstvu in okrašenih panjih, v nadaljevanju pa to snov podrobneje razčlenjuje. Prvo poglavje obravnava Slovence in delno njihovo zgodovino, nato pa panjske končnice na splošno, njih razširjenost in zgodovinske probleme v zvezi z njimi; drugo — v knjigi objavljene panjske končnice nabožne vsebine, tretje — podobe iz ljudskega življenja, četrto pa ima naslov Panjske končnice in ljudska domišljija.

Na koncu knjige je obširna bibliografija, v kateri so najpomembnejše razprave o panjskih končnicah dr. E. Cevca. Žal pa v bibliografiji manjkajo dela, ki bi bila avtorju omogočila boljše informacije o naši zgodovini in kulturi, in to se avtorjevemu uvodnim pojasnilom tudi pozna.

Iz knjige objavljamo prevoda Bonimondovih besed o nastanku dela in Rivalsovih pojasnil o tem, kako gleda na naše poslikane panjske končnice.

Končnica objavljena na naslovni strani knjige Umetnost in čebela avtorja Clauda Rivalisa



## IZ KNJIGE CLAUDA RIVALSA UMETNOST IN ČEBELA (L'ART ET L'ABEILLE)

POSLIKANI PANJI V SLOVENIJI. POSKUS LJUDSKE IKONOLOGIJE,  
1980

### UVOD

Omeniti moram presenetljivi splet okoliščin, ki je omogočil, da je ta knjiga danes izšla.

Kakšen je bil torej nastanek tega dela, ki je hkrati umetnostna in znanstvena knjiga ter — izdelek našega Panja.

Imel sem srečo, da sem se lahko udeležil mednarodnega simpozija APIMONDIA v Fribourgu v Brisgauu od 16. do 18. avgusta 1977; ukvarjal se je s čebelarstvom in muzeji. Tukaj sem spoznal Marušo AVGUŠTIN, ravnateljico muzeja v Radovljici, v Sloveniji.

Spoprijateljila sva se.

Predvajanje lepih podob poslikanih panjskih končnic in razlage, ki so jih spremljale, so mi zbudili lakoto.

Večkrat sem potoval v Jugoslavijo, in tako dopolnil svoje poznavanje te naivne ljudske umetnosti, ki je bila v Sloveniji, zibelki kranjske čebele, razvita zlasti v 19. stoletju.

Na vsakem potovanju me je očaralo ogledovanje poslikanih panjskih končnic, zbranih v čudovitem okolju radovljiškega muzeja, ki je najbrž najlepši čebelarstveni muzej na svetu.

Tukaj sem torej odkril panjske končnice, in njihova lepota in raznolikost sta me dobesedno uročili... toda kaj storiti, da bi ta umetniški zaklad spoznali francoski bralci?

Bilo je preprosto: 360. številka (januar 1978) Francoske čebelarstvene revije (Revue Française d'Apiculture, RFA) je občinstvu predstavila petero teh končnic, med njimi zelo lepo Kristusovo rojstvo v slogu voščilnice. Še druge sem objavil v posebni šte-

vilki omenjene revije z naslovom Gradivo v čebelarstvu (Le Matériel en Apiculture).

Takoj nato mi je ljubiteljski čebelar, zaljubljen v slike in povrh univerzitetni profesor, pisal, da se mu zdi ta ikonografija, iz katere sicer že pozna kakšnih deset drugih tem, izredno zanimiva. Na podlagi pičlega števila objavljenih slik je v glavnih potezah orisal, kako bi jo bilo mogoče analizirati. Na najino srečanje v Toulouseu sem Claudu RIVALSU nesel še kakšnih sto slik.

Navdušenje! Odkrila sva zaklad; samo kaj sva videla v njem?

Naš profesor, navdušen za ljudsko umetnost in kulturo, je postal pred temi podobami znova marljiv učenec: nekaj mesecev pozneje je predložil prvo besedilo, polno hipotez in novih razlag. V Sloveniji so ga prebrali in skritizirali; očitno tako ni moglo ostati.

Povabil sem torej Clauda RIVALSA na naš simpozij o apiterapiji, ki je bil od 11. do 14. septembra 1978 v Portorožu. Tukaj ga je naše početje vidno manj zanimalo kakor poslikane končnice; delal si je zapiske o njih ali narekoval svoje opise v magnetofon. Tudi on je podlegel čaru!

Pri vsej stvari je bil gotovo najbolj zadovoljen predsednik Narodne zveze za francosko čebelarstvo (Union Nationale de l'Apiculture Française — UNAF), kajti zavzel se je bil za ta zaklad, ki poraja roje zamisli.

Zato sem danes še toliko srečnejši, ker sem »odprl« in obnovil našo revijo, pridobil za sodelovanje nove ljudi in tako neopazno, čeprav krepko pomagali, da sta izšli dve knjigi:

najprej ČLOVEK IN ČEBELA (L'Homme et l'Abeille) Philippa MAR-CHENAYA pri založbi Berger-Levrault in danes UMETNOST IN ČEBELA (L'Art et l'Abeille) Clauda RIVALSA. Obe kažeta, da je bila ta »muha« dolga stoletja v središču človekovih dejavnosti, in vsi vemo, da je tako še zdaj.

Zahvaljujemo se, seveda, našim slovenskim prijateljem: Mitju VOŠNJKU, ravnateljici radovljiškega muzeja

Maruši AVGUŠTIN, Stanetu Miheliču in profesorju Emilijanu Cevcu, kakor tudi mali založniški skupini Les Provinciades, ki ji želimo tako kakor naši Narodni zvezi za francosko čebelarstvo in čebelarški reviji, da bi še naprej cvetele in dobro medile.

*Doktor J.-P. BONIMOND*  
glavni urednik Francoske čebelarске revije  
predsednik Narodne zveze za francosko čebelarstvo

---

POSLIKANI PANJI V SLOVENIJI. POSKUS LJUDSKE IKONOLOGIJE

## NOV POGLED? NOVA VPRAŠANJA

CLAUDE RIVALS

Nedvomno se bo zdelo presenetljivo, da nam lahko skromne deščice, danes snete s panjev, ki so jih bile krasile, in skrbno shranjene v muzejih — posebno v čebelarškem muzeju v Radovljici — zastavljajo zanimiva antropološka vprašanja.

To, da slikarije v egiptovskih piramidah, freske v kretskih palačah, romanski ali gotski kipi katedral, renesančne slike itd. zaslužijo pozornost, je več kot očitno. Dosti manj očitno pa je, da zmorejo zbuditi resnično radovednost in da zaslužijo analizo navadne poslikane deščice, ki so jih poslikali naključni umetniki in ki so s preprostimi podobami krasile nenavadno zastarelo obliko panjev, razširjenih od sredine 18. stoletja do začetka 20. stoletja pri majcenem evropskem narodu, ki danes sestavlja eno izmed jugoslovanskih republik..., da se je vredno ukvarjati s podobami, ki so jim bile trg edinole sejmarske stojnice in razstavišča pročelja čebelnjakov. Evropska antropologija ali etnologija je namreč nastajala počasi, spopadajoč se z učeniimi izročili, ki so imela oči edinole za gradove in katedrale, ušesa samo

za »visoko glasbo«, razumevanje le za velika književna dela. Nespodbitno je, da imajo ta dela neprecenljivo vrednost, vseeno pa so navsezadnje le privilegirani izdelki, pročelje, in kako sijajno, visoko omikanih in kultiviranih družb, ki prosti čas, potreben za umetnost in kulturo, ločujejo od dela, ki je potrebno za življenje vseh. Kultura in umetnost sta — in tega ni mogoče ovreči — dota vladajočih razredov. Kaj torej drugega reči o vladanih razredih, kmetih, roko-delcih, nižjih slojih tradicionalnih družb, kakor da so »neizobraženi« (mar niso najpogosteje nepismeni?) in da njihov grafični oziroma koreografski izraz odkriva kratko malo ljudsko (surovo, neotesano, preprosto) nekulturo, ki se nerodno izraža, je neumetniška, naivna, se pravi hkrati prvobitna ali naravna, primitivna ali otročja. Same slabšalne, če ne kar odklonilne oznake.

Takšno vrednotenje in predsodki so dolgo časa preprečevali, da bi se uspešno začelo preiskovanje zahtevnih vprašanj ljudske kulture in umetnosti.

Naše etnološko gledanje se opira na trojni postulat, namreč, da nobena človeška skupnost ne živi, ne da bi ustvarjala kulturo, da se praktično nikoli ne razvija brez vsakršne menjave z drugimi skupinami, in slednjič, da ima vsako kulturno ustvarjanje nespodbitno vrednost, ker je enkratno, posebno. In te vrednosti ni mogoče določiti in oceniti, ker nimamo objektivne mere, da bi ji z njo postavili ceno, absolutnega merila, s katerim bi lahko izdelali lestvico estetskih vrednosti teh del.

Popolnoma smo si torej navzkriž z načeli, po katerih poteka vrednotenje na trgu z umetniškimi predmeti... Ravno tako smo si navzkriž s klasičnim razčlenjevanjem del, kjer največ veljajo slog, umetnost in spretnost, oblike na škodo vsebin: estetizirajoče popačenje, zapirajoče analitika v samovoljno in v krogu vrtečo se igro literarnega komentiranja, ki se skorajda nikoli ne sprašuje po sociološkem pomenu del in okoliščinah njihovega nastanka. Seveda

nam na začetku prav nič ne jamči, da bomo zmogli najti odgovor na tako vprašanje, vendar pa že dejstvo, da si ga zastavljamo, znova umešča izdelovanje teh del — in njihov pomen — v družbo in kulturo nekega naroda v nekem trenutku njegove zgodovine.

Poslikane panjske končnice so svojevrstna priča. Tudi če bi bile okrašene iz golega veselja do slikanja, njihovo razmerje do življenja skupine ne more biti kakršnokoli, poljubno...

Kaj govorijo te podobe o družbeni skupini, ki jih je bila napravila?

P. S. Ali je potrebno reči, da tega poskusa ikonološke razlage ne bi bili mogli napraviti, ko bi nam ne bili pomagali — s pogovori ali pismi — gospoda Stane Mihelič in Emilijan Cevc ter gospa Maruša Avguštin, konservatorica v radovljiškem muzeju.

Če naš poskus kljub temu še vsebuje katere napake, jih mora bralec, seveda, pripisati edinole avtorju.

Prevedla M. Mihelič

---

## *Iz zgodovine čebelarstva*

---

### **ETNOLOŠKI ZAPISKI — ŽIVLJENJE ČEBELARJEV V KRŠKI OBČINI NEKDAJ IN DANES**

IVANKA POCKAR

Pri točenju skoraj povsod sodeluje vsa družina, ki pomaga pri »odpiranju«  
satov in pri vrtenju točila. Sate odpirajo s posebnimi vilicami ali pa tudi s prirejeno koso, s katero odpro ves sat hkrati. Po točenju med pustijo, da se »ustane«, nato ga precedijo in spravijo. Še nekaj časa po II. vojni so med spravljali v lesene »čebre«  
ali »čebričke« (navadno so držali po 40 litrov) in »sodčke«, ki so bili, kot govore, dobri, le »preveč zraka je šlo skoz'«. Zaradi značilnosti medu, da veže nase vlago, se je utegnil sodček sesuti, nekateri pa ga krivijo za skisanje medu. O tem sodi eden od čebelarjev, da se »med ne pokvari, ampak sodček: sodček se po-

suši in med ven beži«. Lesene posode za shranjevanje medu ima ohranjene le redkokdo. Danes hranijo med v kovinskih in plastičnih posodah po 50 in 100 litrov. Nekateri dvomijo o plastičnih posodah češ da »imajo duh«, in uporabljajo aluminijaste, drugi so zagovorniki plastičnih posod, ki so lažje.

Skoraj vsak čebelar vosek shranjuje, ker cena vosku raste. Vosek je, pravilno, čebelarjevo zlato in ga je menda celo pametneje hraniti kot dinarje ali devize. Pred II. vojno so vosek uporabljali za izdelavo sveč, pred 25 leti pa so dajali izdelovat sveče v Ljubljano. K enemu od čebelarjev hodijo danes kupovat vosek Bosanci; vozijo ga domov za pre-

Članice etnološke skupine na Goleku ob pogovoru z vaščankami. Julij 1984.

Foto  
Ivanka Počkar



delavo v sveče. Spominjajo se, da so v teh krajih sveče ulivali v kovinske modele, »rorčke«.

Nekateri so v preteklosti prekuhavali vosek sami, večidel pa je pred II. vojno in po njej kahal vosek za okoličane in čebelarje iz raznih štajerskih in dolenskih krajev, s Krškega polja, Arta, Rake, vse do Bučke čebelar Gunčar iz Nemške vasi. Vosek je kahal spomladi, meseca marca in aprila, po mesec dni, nato pa je izdeloval satnice vse tja do junija. Pri hiši imajo še danes ohranjenega staro pripravo za stiskanje voska, »prešo«. Vosek so vlagali vanjo zaviti v platneno vrečo in stiskali vodo; prečiščeni vosek je otekel v podstavljeni bakreni lonec. Prekuhanega so vlivali v lončene posode in dobili lepe rumene kolače. Lastnica stiskalnice omenja, da danes ne znajo več skuhati tako lepega voska kot nekoč.

Satnice so zažičili po starem, tako da so najprej s šilom napravili luknjice v satnik in skozi nje napeljali žico. Potem so žico grelji in s posebnim zobčastim kolescem zažičili satnico (jo pritrdili v satnik). Za prve roje so morali pripraviti satnice do začetka maja. V zadnjem času je za žičenje v uporabi preprosta električna priprava, ki jo ima skoraj vsak čebelar.

Čebelarji kuhajo danes vosek v sokovniku, le eden od njih si izposodi od sorodnika sončni topilnik za vosek. Drugi nosijo vosek v prekuhavanje čebelarju Račiču, ki ima tudi pripravo za izdelovanje satnic. Kolače, ki jih dobe, ko vosek vlijejo v lončene »modle« (za potice), shranijo na suhem in temnem

mestu na podstrešju ali pa vosek zamenjajo za satnice pri Medexu.

Nekaj voska so nekdanj darovali ob čebelji paši lastniku zemlje, da ga je uporabljal za mazanje osi pri kolesih. Danes uporabljajo vosek v manjši količini v gospodinjstvu za mazanje pekačev pri peki piškotov.

Med uporabljajo v prehrani in zdravilstvu. Porabijo ga različno veliko, pri nekaterih liter medu tedensko; so pa tudi čebelarji, ki ga sploh ne uživajo. V preteklosti so z njim sladkali kavo in čaj in pekli medene potice. Kot zdravilo ga pijejo v kamiličnem čaju. V prehrani ga najpogosteje uživajo namazana na kruhu. Pri nekaterih hišah je v navadi, da prišleku ponudijo med in kruh; sosed nekega čebelarja pa ob točenju medu vsakokrat pride k hiši s kruhom, da si nanj maže med. V Malem Podlogu je pred 50 leti živel čebelar, ki je za manjša opravila na svoji domačiji (čiščenje, pobiranje kamnov okrog plotov) vaše fante nagradil z medom. Ker je kadil pipo, mu je bil najbolj pri roki kos papirja, v katerega je imel zaviti tobak; nanj je namazal med in ga dal lizat fantičem, rekoč: »Ajde, hudiči lačni, balte sem.«

Glede vrste medu večina meni, da je bolj zdrav kostanjev, ker vsebuje veliko cvetnega prahu. Nekateri ga radi uživajo, drugim je pregrenak in jedo cvetličnega. Enotni so si, da je med zdrav za vse: za kašelj, boleče grlo, »rast krvi«, dihalne organe, astmo, živce itd. Pravijo, da »med zdeluje sprut« (tako je preide v kri). Kar pomni, z medom zdravijo rane, ture, ureze, kraste, ope-

kline; poleti pripravljajo tudi osvežilni napitek iz četrta litra vode in žlice medu, čemur pravijo »medica«. Zdravilni napitek proti prehladu zmešajo iz decilitra žganja in žlice medu, to prižgejo in nato uživajo po žlicah; tako pripravljeno zdravilo imenujejo »krapámpł«.

V domačem živnozdravstvu je še vedno v rabi, da kravi vnetá vimena namažejo z mešanico medu in ržene moke.

Iz čebelje zadelavine pripravljajo propolis, tako da jo namočíjo v žganje ali čisti alkohol. Propolis uporabljajo za celjenje ran. Manjšina meni, da je zadelavino pametnejše pustiti v panju, ker si čebele z njo tesnijo špranje v panju.

Čebelarji ne porabijo vsega medu doma. Nekaj ga darujejo »za boklone« ali »bogajme« sorodnikom in prijateljem; z njim se oddolže za različne usluge in pomoč pri delu, drugo prodajo stalnim odjemalcem, pogosto pa kot kooperanti Medexu. Izkupiček porabijo za nakup sladkorja in zdravil, zavarovalnino, članarino in izboljšave pri čebelarjenju in ob tem pravijo, da »gre denar nazaj«. Drugi priznavajo, da zaslužek pripomore k izboljšanju življenjskega standarda. Mnenja o ceni medu so različna; čebelarji imajo občutek, da je za porabnika previsoka, za čebelarja prenizka in primerjajo vrednotenje litra žganja in kilograma medu, ki sta bila glede cene nekdanj enaka, danes pa je cena višja v prid medu. Zdi se jim, da je tako prav, saj je med koristnejši za človekovo zdravje.

#### SEGE IN VEROVANJA V ZVEZI S ČEBELARJENJEM

Poleg opisanih je ohranjenih še nekaj drugih starih ljudskih šeg in verovanj. Nekatera so še živa, na druge spominja le še ljudsko pričevanje. Stari ljudje so znali svetovati, da »če na sv. Jožefa (19. marca) sonce sije, žíhr kupíš čebele, ker se lahko troštaš dobre letine«. Tako kot ta živi le v ustnem izročilu med čebelarji srednjih let, tudi rek, da »če na sv. Vincenca (19. januarja) sonce sije, bo tisto leto dosti vina, sadja, grozdja in čebele dobro naredijo«. Med ljudmi pa je še živo verovanje, da mora ob čebelarjevi smrti nekdo od bližnjih potrkati na čebelnjak in povedati čebelam, da je umrl njihov gospodar, sicer se lahko zgodi, da bo družina ob čebele. Ži-

vost in spoštovanje te šege sta je potrdila še pred leti ob smrti starejšega čebelarja iz Nemške gore, ki so ga k pogrebu spremljali predstavniki treh čebelarskih družin (krške, leskovške in brestaniške) s svojimi prapori. Le v izjemnih primerih in če je huda stiska, prodajo ob čebelarjevi smrti čebelji roj, da poravnajo pogrebne stroške. V navadi je tudi, da pokojnega čebelarja pospremijo na zadnjo pot z vencem iz medovitih rastlin.

V zvezi z ljudskim verovanjem je bilo v navadi, da so čebelarji hranili nekaj rastlin iz cvetnonedeljske butare, posebno »pošpan« (pušpan). Sop tega rastlinja so obesili v kot čebelnjaka in od njega dajali použiti vsaki živali (živini) in tudi čebelam, ker so verovali, da jih to varuje in da potem bolje »delajo«. Čeprav ponekod v čebelnjakih še vedno visi šopek iz cvetnonedeljske butare, pa verovanje v posebno moč blagoslovljenih rastlin in izvajanje te šege nista več živa. Nekateri so mnenja, da »nuca, če človek véerva, če ne, ne nuca«.

Po ljudskem izročilu lahko čebelam škodiš, tako da greš ponoči na pokopališče, ukradeš rožo in jo zakoplješ v zemljo pod panj čebelarja, ki mu hočeš uničiti čebele. Kmalu naj bi čebele ne »delale« več dobro, postale naj bi klavrne, začele počasi hirati in umirati. Čebelarji o tem nič kaj radi ne govore, ker nočejo klicati nesreče v svoj panj; kakšen pa pojasni, da »tako prismojen ni, da bi v čarovnije veroval«. Če bi hotel, bi za uničenje čebel zadoščalo razpršilo, sicer pa se že s škropljenjem nehoté uniči na stotine čebel. Menijo, da čebelar drugemu ne bi uničil čebel, ker jih zna ceniti.

O točenju medu pravijo, da bo bogato, če je na Medarda lep dan ali če se toči na Medarda, vendar za leto 1984 pravijo, da »muha ne da kruha«. Zavetnik čebel in čebelarjev je menda Medárd, iz knjig pa kot zavetnika poznajo sv. Ambroža in sv. Gala.

V rekih in pregovorih radi primerjajo čebelo in trota s človekom. Za delovnega človeka rečejo, da »ima roke ko čebela« in da bi morali biti ljudje nasploh »pridni ko čebele« in ne »leni ko troti«. Od pesmi o čebelah omenjajo le Župančičevo o Cicibanu in čebeli, po novjšem mediju, televiziji, pa je v njihove domove priletela tudi filmska čebelica Maja.

## PREZIMOVANJE ČEBELJIH DRUŽIN V PREVOZNEM ČEBELNJAKU

MATIJA BOŽIČ

(Nadaljevanje)

Potem ko sem v prvem delu sestavka na splošno opisal prezimovanje čebeljih družin v prevoznem čebelnjaku in hkrati že povzel nekaj ugotovitev, želim v nadaljevanju podrobneje pisati o nevšečnostih, s katerimi se moram spopadati letošnje pomlad, po dolgotrajni in razmeroma hudi zimi.

V zadnji dekadi meseca oktobra 1984 sem končal pokladanje sladkorne raztopine (2/3 sladkorja in 1/3 tople vode) in trikrat plinil proti varoi. Družine sem nato toplotno zavaroval z dvema listoma časopisnega papirja. Popolno zimsko paženje sem opravil proti koncu meseca novembra.

Pred pokladanjem zimske krme sem iztočil hojev med in manjše količine kostanjevega medu. To opravilo ni bilo lahko, predvsem zaradi trdovratnega in poznega hojevega medenja. Ko sem med iztočil, sem družine prestavil v sredino plodišča in ob vsako stran gnezda postavil nekaj praznih, deloma z vodo navlaženih satov. Takoj nato sem družinam položil večje količine sladkorne raztopine, da bi s tem preprečil pokladanje hojevca v sredino plodišča. Pri tem sem, seveda, omejil zaleganje, in to se mi je malo maščevalo. Če pa dodam, da panji po dolgotrajni in razmeroma hudi zimi skorajda niso bili onesnaženi in da v njih ni bilo videti znamenj griže (razen v enem primeru), potem lahko ugotovim, da se je omenjeni ukrep vendarle obrestoval.

S katerimi nevšečnostmi se spopadamo jaz in še nekateri podkrimski čebelarji? V delovnem (prevoznem)

čebelnjaku sem zazimil 60 družin. Ko sem opazoval enega od zimskih izletov čebel, sem sam pri sebi dejal: »Videti je, da so družine žive, živahne in zdravo razpoložene, upam, da večjih nevšečnosti ne bo.«

Lepega sončnega dne sem opravil prvi pomladni pregled in ugotovil naslednje:

— Zaradi različnih nevšečnosti je odmrlo 7 čebeljih družin. Odstotek odmrlih družin je še vedno v mejah tolerance. Štiri družine so odmrle zato, ker ob nizkih zimskih temperaturah niso mogle zaužiti hrane na drugi strani medenih satov. Ena družina je že jeseni postala trotovec, ki zime ni prestal. Družina v prašilčku na 5 satov je odmrila zaradi močne griže, in to je bil tudi edini primer griže med letošnjim prezimovanjem. Za eno od 7 odmrlih družin pravega vzroka ne poznam. Gre za to, da v panju, na katerem piše »matica 84, družina primerna«, ob prvem pregledu nisem našel niti ene (žive ali mrtve) čebele, medtem ko je bil panj poln hrane. Lahko si samo mislim, da so zaradi kriznih nevšečnosti, ki jih povzročajo varoa, čebele zapustile svoje domovanje že v jeseni in si poiskale novo bivališče.

— Pri ocenjevanju preživelih čebeljih družin (ocenjujem jih z ocenami 1—5) sem z 1 ocenil 1/3 družin, z ocenami 2—3 nekaj nad 1/3 in z oceno 4 manj od ene tretjine. Samo dve družini sem ocenil s 5. Res je, da sem pri ocenjevanju dokaj strog, kajti med nadaljnjim razvojem družin raje doživim ugodna presenečenja kot boleča. Panje sem očistil, položil manjše

količine pogač in do 10. aprila dvakrat plinil proti varoi. O učinku teh ukrepov še ne morem govoriti.

— Očitno je, da prevozni čebelnjak z vsemi svojimi dobrimi in slabimi lastnostmi ni najugodnejši za prezimovanje čebeljih družin, še posebej, če mikrolokacija čebelnjaka (prevoznega ali stalnega) ne ustreza vsem okoliščinam in razmeroma nizkim temperaturam med dolgotrajno zimo, kakršna je bila zadnja. Pomagamo si lahko s tem, da poskrbimo za toplejši opaž; jaz, denimo, lahko izoliram streho, pred vetrom primerno zavarujem desno, levo in zadnjo stran čebelnjaka, kamion vzdignem na podstavke in izvedem še druge ukrepe.

— Iz medišč vseh panjev je treba obvezno pobrati vse satje, ga zložiti v omare in zavarovati pred molji.

— Poskrbeti je treba za mlade, močne in zdrave matice. Kajti ravno minula zima mi je samo potrdila spoznanje, da mlada matica lažje prenaša vse mogoče nevšečnosti in boljše poskrbi za dovolj zgodnji pomladni razvoj. Starejši in izjemno izkušeni pod-

krimski čebelar Lojze Alič v zvezi s tem priporoča naslednje: »Prvo leto družina v prašilčku, drugo leto v delovnem panju, tretje leto ven z njol!« To je gotovo uporabna izkušnja, v njegovi dolgoletni praksi kar pravilo, saj zanesljivo pomaga odpravljati težave, zlasti sedaj, ko je zajedavska varoa že močno razvita in dejavna.

— Kadar je hojevo medenje pozno, je treba poleg vseh drugih ukrepov čebelje družine odpeljati proč, na območje zunaj hojevega medenja. Ni sramota priznati boleče ugotovitve, sramota in nemoralno jih je prikrivati, zato naj povem, da so nekateri podkrimski čebelarji, ki so imeli kljub izjemni marljivosti in izkušenosti minulo zimo dokajšnjo škodo, saj je pri nekaterih odmrlo tudi do 60 odstotkov družin, vredni vse pohvale zaradi svoje poštenosti. O svojih nevšečnostih govorijo odkrito, samokritično in poučno tudi za druge. Še posebej poudarjajo, da je za množično odmiranje družin krivo zlasti dvoje, pozno hojevo medenje in s tem slabši jesenski razvoj čebeljih družin ter uničujoče zajedanje varoe.

---

## *Jezičkovni kotiček*

---

### NEKAJ O ČEBELARSKEM IZRAZOSLOVJU

STANE MIHELIC

Kmalu potem, ko je začel izhajati Slovenski čebelar (1898), so tisti, ki so pisali vanj, zlasti pa urednik Frančišek Rojina, začutili, da tudi pri pisanju v Slovenskega čebelarja »pre-malo uporabljamo zaklade domačega jezika, da le preradi hlapčevsko prevajamo iz tujščine in prirejamo potrebne izraze.« Verjetno je ravno ta ugotovitev pripomogla, da se je kustos Narodnega muzeja v Ljubljani in univerzitetni profesor v Gradcu, pater Walter Šmid, vnet čebelar, lotil

zbiranja slovenskih čebelarskih izrazov in v Uredniški prilogi Slovenskega čebelarja št. 7 l. 1903 objavil nabrano gradivo v *Zbirki čebelarskih izrazov*. Pri zbiranju gradiva je črpal snov iz Slovenske čebele, Slovenskega čebelarja in sadjerejca, dotlej natisnjenih letnikov Slovenskega čebelarja, nadalje vseh knjižic in brošur, ki so do tedaj izšle in pisale o čebelarstvu, torej od Goličnikovega prevoda druge Janševe knjige o čebelarstvu (1792) do Černetovega Um-



nega čebelarstva iz l. 1895. Izpisal je tudi izraze iz Novic in Kmetovalca. V tej zbirki seveda ni mogel zajeti izrazja iz Glavarjevega prevoda Janševe knjižice Razprava o rojenju čebel, ker je bil tedaj še izgubljen, verjetno pa, ne vem zakaj, ni pregledal tudi Wolfovega Nemško-slovenskega slovarja (1869) in Pleteršnikovega slovensko-nemškega (1984). Od l. 1903 do danes ni izšla nobena druga zbirka slovenskih čebelarstvih izrazov, nekaj teh najdemo le v Lakmayerjevem prvem snopiču Umnega čebelarja (1907), zapiski o rabi posameznih izrazov pa so tudi v kasnejših letnikih Slovenskega čebelarja. Dosti novega je v stvarnem kazalu drugega dela Sodobnega čebelarstva, 1958. Vsi vemo, da je v času od leta 1903, ko je izšla prva in zadnja slovenska zbirka čebelarstvih izrazov, čebelarstvo močno napredovalo, z njim vred pa se je dopolnjevala tudi čebelarstvena terminologija. Sam sem jo izpisal iz vseh čebelarstvih in drugih knjig in listov kakor tudi slovarjev vse do leta 1941. Nadaljnje delo je zavrla vojna. Vprašanje je, kdo ga bo nadaljeval.

Toliko za uvod.

Predsednik Zveze čebelarstvih društev za Slovenijo Andrej Petelin in urednik Slovenskega čebelarja Janez Mihelič sta me naprosila, da bi sodeloval pri Slovenskem čebelarju v jezikovni rubriki. Privolil sem, vendar s pridržkom, da ne bi sodeloval sam in ne kot edino merodajen v končnih sodbah. To naj bi bili jezikovni pogovori, nasveti, in če bodo dobri, bodo obveljali. Več glav več ve. Vsak pa se lahko tudi zmoti.

Pa začnimo!

Starter: Ko sem prebral v knjigi Vzrejammo boljše čebele ta izraz, sem se nehote vprašal, kaj ima opraviti pri vzreji matic človek, ki z zastavico ali startno pištolo požene, npr., te-

kmovalce v tek, kaj zaganjač, ki ga sicer poznamo pri avtomobilu. Ko sem bral naprej, sem le zvedel, da avtorju pomeni ta izraz čebeljo družino ali panj, ki mu dodamo čebelje žerke, da jih sprejme in zredi v matične žerke, ki jih pozneje naprej redi *rednik*.

Ali bi ne bilo zato prav, da bi prvemu rekli *zarednik* namesto starter?

V zvezi z novejšim načinom vzreje matic, kakor ga opisuje I. Kranjc v Slovenskem čebelarju 1983, sem naletel na vrsto izrazov, ki jih vsaj lektor ne bi bil smel spregledati, če jih je že avtor. Oglejmo si jih!

Super matice bi po naše prav lahko imenovali *odbrane matice*, *izbrane m.*, *najboljše m.*, *plemenite m.*, *izredno dobre m.*, ali če hočete tujko, *selekcioniране matice*.

Vzrejni sat: *vzrejni satnik*.

Neizdelana satnica: je ne poznam, poznam samo *neizdelan sat*.

Pregradilna deska: *pregradna deska*.

Podnjača: odkod ta spaka? *Podnica*, *dno panja*, *panjsko dno*.

Prazna okvirja (prav okvira): *prazna satnika*.

Štamp (nemška popačenka): *luknjač*, *prebijač*.

Plodiščna vratca: so menda *okence v plodišču*?

Dodajmo k temu, čeprav ni povzeto iz zgornjega članka, še izraz gospodarski v zvezi gospodarski panj, gospodarska matica, gospodarski matičnik. Jasno je, da je tisti, ki je pri nas prvi uporabil pridevnik gospodarski v navedeni zvezi, prevajal iz nemščine: wirtschaftlich-gospodarski. Toda beseda wirtschaftlich pomeni tudi gospodaren, varčen, to, kar latinski izraz ekonomičen. Izraz gospodarski uporabljamo v zvezah, kot npr. gospodarsko poslopje, gospodarska banka ipd., gospodaren pa je člo-

vek idr. Pri panjih, maticah in matičnikih pa nam tudi izraz gospodarjen ne ustreza, zato moramo poiskati sinonime (soznačnice), npr.: *donosen, pridobiten, dobičkonosen, koristono-*

*nosen, ali s tujko, rentabilen panj; odbrana, izbrana, plemenita, dobra, selekcionirana matica; matičnik iz donosne, odbrane, izbrane, plemenite, dobre, selekcionirane družine ipd.*

## *Iz društvenega življenja*

### **X. POSVETOVANJE O ČEBELARSTVU IN ČEBELARSKA RAZSTAVA**

LJUBLJANA — GOSPODARSKO RAZSTAVIŠČE — 19. DO 22. 9. 1985

#### **POSVETOVANJE O SODOBNEM ČEBELARSTVU**

Zveza čebelarških društev Slovenije bo organizirala v okviru razstave NARAVA—ZDRAVJE 85 posvetovanje o sodobnem čebelarstvu. Posvetovanje bo v soboto 21. 9. 1985 ob 9. uri v Ljubljani, v dvorani Gospodarskega razstavišča, Hala B, vhod s Titove ceste.

Vabimo vse, ki želijo na posvetovanju sodelovati z referati, da nam jih pošljejo najkasneje do 30. 6. 1985, zato da jih bomo lahko objavili v zborniku posvetovanja. Na posvetovanju bodo prebrani le najbolj zanimivi referati, izbral jih bo organizacijski odbor. Vse, ki se želijo posvetovanja udeležiti kot obiskovalci, obveščamo, da bodo morali letos vsi udeleženci plačati kotizacijo, in sicer člani ZČDS 500.- din, nečlani pa 1.000.- din. Prosimo vse zainteresente, da jo plačajo najkasneje do 15. 8. 1985 na žiro račun: Zveza čebelarških društev Slovenije, Cankarjeva 3, Ljubljana št. 50101-678-48636. Če boste pravočasno plačali kotizacijo, vam bomo še pred posvetovanjem poslali zbornik in vstopnico za ogled razstave.

#### **ČEBELARSKA RAZSTAVA**

Čebelarška razstava bo od 19. do 22. septembra 1985 v hali Jurček na GOSPODARSKEM RAZSTAVIŠČU v Ljubljani. Vabimo vse čebelarške delovne organizacije, čebelarška društva, obrtnike in čebelarje, da se razstave udeležijo in razstavijo čebelarstvo opremo, čebelje pridelke, literaturo, muzejske zbirke, panjske končnice itd. Prijavite se lahko do 31. 8. 1985 s pismom ali po telefonu (061) 210 992.

ZČDS—ORGANIZACIJSKI ODBOR

### **RADIJSKA PREDAVANJA ZA ČEBELARJE**

3. 6. — F. inž. Šivic: Nepravilnosti na pasiščih.
15. 6. — J. Mihelič: Pomen opravevanja s čebelami.
24. 6. — dr. J. Rihar: Ob kostonjevi paši.

## OBVESTILO ČEBELARSKIM DRUŠTVOM IN NJIHOVIM ČLANOM

Prosimo čebelarke organizacije, naj čimbolj pospešijo popisovanje stojišč. Če pri tem naletijo na težave ali morda na nerazumevanje pri pristojnih občinskih organih, ki naj bi jim posredovali ustrezne zemljevide, naj se pisno ali telefonično obrnejo na tajništvo ZČDS, da bo posredovalo prek Republiškega komiteja za kmetijstvo, gozdarstvo in prehrano. Vojnogeografski inštitut nam je dal tudi pismeni pristanek za uporabo zemljevidov 1:25000, ki pa jih lahko za popis stojišč pristojni občinski organi samo posodijo. Če kak občinski organ teh zemljevidov vendarle ne bi hotel posoditi, naj nas čebelarke organizacije obvestijo, da bomo občini posredovali fotokopijo dovoljenja.

Ponovno opozarjamo čebelarje, da je sedaj najugodnejši čas za kontrolo in sanacijo hude gnilobe čebelje zalege. Čebelarji naj se pri tem natančno držijo navodil in naj vsak sum prijavijo pristojni veterinarski organizaciji, ki bo odredila nadaljnje ukrepe.

Do izida 5. številke Slovenskega čebelarja 14 čebelarskih organizacij ni poravnalo svojih obveznosti do ZČDS. Tem organizacijam in vsem njihovim članom smo nehali pošiljati našo revijo. Ustrezno število izvodov smo rezervirali in jih bomo poslali takoj, kakor hitro bodo organizacije svoje obveznosti poravnale.

Hkrati nam 12 organizacij še vedno ni poslalo seznamov članstva. Prosimo jih, naj to storijo čimprej. Ravno tako prosimo organizacije, ki nam še niso dostavile vprašalnikov za leto 1984, naj jih takoj pošljejo. Neažurnost organizacij nam dela težave, ker nimamo ustreznih podatkov, te pa letos še toliko bolj po-

trebujemo, ker moramo izdati srednje-ročne načrte.

Vse čebelarke organizacije naj preverijo, kakšno mesto je dobilo čebelarstvo v občinskih srednjeročnih in dolgoročnih načrtih in storijo vse, da bo čebelarstvo v teh načrtih upoštevano. Če potrebujejo za to še kakšne podatke, naj nam sporočijo, lahko tudi po telefonu, da bomo lahko po svojih močeh pomagali.

Vsekakor je to trenutno ena naših najpomembnejših nalog. Zavedati se moramo, da v naslednjem srednjeročnem obdobju, se pravi naslednjih petih letih, ne bomo mogli od družbe dobiti ničesar, če se zdaj ne bomo vključili v ustrezne načrte.

Do zdaj je tajništvo prejelo samo en predlog za nagrado Petra Pavla Glavarja. Predlagamo vsem organizacijam, naj preučijo pravilnik o tej nagradi, razmislijo o možnih kandidatih in nam posredujejo čimbolj argumentirane predloge.

Vabimo čebelarje in čebelarke organizacije, naj z denarnimi prispevki okrepijo sklad Petra Pavla Glavarja. Če bodo nagrade bolj spodbudne za naše čebelarke inovatorje in izumitelje, bodo o razvoju in napredku tehnologije še bolj razmišljali in nekateri bodo morda pokazali tudi stvari, ki jih v svojih čebelarstvih že dolgo uporabljajo, pa jih iz različnih vzrokov niso posredovali širši čebelarski javnosti. Sklad Petra Pavla Glavarja je bil ustanovljen z namenom, da bi čim bolj spodbudili posodabljanje čebelarstva in čebelarjenja ter tako kar najbolj povečali prihodek.

Tajništvo

---

## DELO IN USPEHI ZVEZE ČEBELARSKIH DRUŽIN OBČINE CELJE

FRANC KOREN

Zveza čebelarskih družin občine Celje je na svoji redni letni skupščini pregledala svoje delo v minulem obdobju. Predsednik Franc Kolenc je v svojem poročilu izčrpno orisal uspehe, ki jih je dosegla zveza. Ker mislimo, da so nekateri od teh zanimivi tu-

di za druge čebelarke organizacije, povzemamo najvažnejše ugotovitve iz njegovega poročila.

Celjska občinska zveza ima dve komisiji: za zatiranje čebeljih kužnih bolezni ter za izobraževanje in čebelarke krožke. Obe sta zelo delavni.

Prva koordinira delo pri zatiranju čebeljih boleznih med čebelarstvom in veterinarsko inšpekcijo, druga pa skrbi za bogatenje znanja čebelarjev in pridobivanje novih članov med mladino. Pri načrtovanju razvoja čebelarstva v občini Celje sodeluje zveza s skladom za intervencije v kmetijstvu, občinsko izobraževalno skupnostjo, Kmetijsko zadrugo Celje, komisijo za društva pri SZDL, Medobčinsko zvezo čebelarskih društev Celje in ZČDS.

Zveza je izdelala srednjeročni načrt za razvoj čebelarstva v celjski občini in s posredovanjem Kmetijske zadruge Celje dosegla, da je bil vključen v občinski načrt za razvoj kmetijstva. Izvršni odbor vsakega oktobra izdelava delovne načrte in jih finančno ovrednoti. Na podlagi teh načrtov potem zaprosi pristojne občinske organe za sredstva, ki jih potrebuje za izobraževanje čebelarjev, pospeševanje čebelarstva in zatiranje čebeljih kužnih boleznih. Tako je že lani predložil načrt izobraževanja za leto 1985 občinski izobraževalni skupnosti in jo zaprosil, naj zvezi dodeli za njegovo izvajanje 103.300 din; za sredstva, potrebna za pospeševanje čebelarstva, v višini 319.500 din se je IO obrnil na samoupravni sklad za intervencije v kmetijstvu in porabi hrane občine Celje. Lani je zveza iz teh virov dobila za izobraževanje 24.000 din in za pospeševanje čebelarstva 159.500 din, Medobčinska zveza čebelarskih organizacij Celje pa ji je za delo čebelarskih krožkov dodelila 19.800 din ali 2.200 din na krožek. Zveza, žal, ne more pospeševati čebelarstva in opravljati drugih nalog z lastnimi sredstvi, ker so dohodki od članarine minimalni.

Lani smo skupaj s čebelarskimi društinami priredili 10 strokovnih predavanj in dva krajša tečaja o zatiranju varoze. Nabavili smo tudi vse

serije diapozitivov, ki jih uporabljajo naši predavatelji.

Šli smo na strokovni izlet v Koper in okolico Umaga, kjer smo si ogledali čebelarstvo tov. Droča.

Tudi čebelarski krožki so dosegli pri svojem delu lepe uspehe, predvsem krožek osnovne šole Frankolovo, ki je na republiškem tekmovanju krožkarjev v Kopru osvojil prvo mesto v nižji skupini. Še vedno pa krožkom primanjkuje mentorjev, predvsem v ČD Celje.

Veterinarska inšpekcija je razglasila celotno območje občine Celje za okuženo z varozo. Zaradi tega je obvezno redno pliniti čebele proti temu zajedavcu. Zveza je, zato da bi čebelarjem olajšala nakup zdravil in dosegla, da bodo vsi dimili z istim zdravilom, naročila zdravilo Apiakaridim in regresirala 40 odstotkov prodajne cene; v ta namen je namenila 82.540 din. Zveza je sodelovala tudi pri pripravi odredbe o zatiranju čebeljih kužnih boleznih v letu 1984, ki jo vsako leto izda veterinarska inšpekcija. Poleg tega je regresirala nakup 60 panjev, in sicer s 1000 din na panj, čebelarskemu krožku Dobrna pa je namenila za nabavo panja in satnic 10.000 din. Regresirala je tudi nakup matic s skupaj 8.330 din ali 150 din na matico. Tri družine so za svojo dejavnost dobile od zveze finančno pomoč.

Zveza je že izdelala prvi del pašnega katastra na zemljevidu v merilu 1:75.000. Stojišča za prevaževalce bomo določili v sodelovanju z ZČDS in njeno komisijo za pašni kataster. Pašni kataster bo izdelan za gozdno in kostonjevo pašo.

Od boleznih sta na celjskem območju sedaj samo nosema in varoza. Čebelarji ju zatirajo v sodelovanju z veterinarsko inšpekcijo.

Poslovanje organizacije je v letu 1984 pregledala SDK in ni ugotovila pomanjkljivosti.

## JOŽE PURGER



Tiho in mirno, kot je živel, se je 8. 1. 1985. leta sklenila trda življenjska pot navdušenega najstarejšega čebelarja in člana Čebelarkega društva Koper Jožeta Purgerja, r. 18. 4. 1902,

v Gabrovici pri Črnem kalu.

Po končani vojni se je poleg dela na kmetiji, na katero je bil navezan, ponovno posvetil čebelarjenju in izdelavi nekaterih vrst panjev za svoje potrebe, bil je pravi inovator. Bil je med iniciatorji pri ustanovitvi prvega čebelarkega društva v Kopru 1953. leta. Za dolgoletno čebelarjenje in članstvo je bil odlikovan z redom Antona Janše III. stopnje.

Naj mu bo domača zemlja lahka, njegovim svojim pa izrekamo koprski čebelarji globoko sožalje.

*Čebelarke društvo Koper*

## AVGUST REDNAK



Čeprav smo v Soštanju upali, da bo naš najstarejši občan Avgust Rednak letos dočkal svoj 102. rojstni dan, se naše upanje in želje niso uresničili.

Se zlasti smo bili pričani zato, ker je bil ves čas zdrav in krepak, ob stoletnici pa ob številnih čestitkah in obiskih tudi dovolj vitalen in duhovit, kar je pri stotih le redkim dan. Sicer pa je večino svojega življenja preživel v naravi z delom na zemlji, v prostem času pa pri ljubljenih čebelah, ki so mu bile vzor skromnosti in marljivosti. Rodil se je leta 1883. Hkrati z vrtnarstvom se je celih 45 let posvečal čebelam, za kar je prejel tudi odlikovanje Antona Janše za zasluge v čebelarstvu. Zaradi njegovega neutrudnega delovanja ga je Čebelarke družina Ravne pri Soštanju imenovala za svojega častnega člana.

Ob odprtem grobu so se mu za njegov prispevek k naši družbeni skupnosti zahvalili kar trije govorniki, v zadnje slovo pa mu je zaigrala še delavska godba Zarja iz Soštanja.

*Čebelarke družina Ravne pri Soštanju*

## VINKO PLANEC



Prijatelja Vinka so na njegovi zadnji poti v mnogo prerani grob spremljali številni čebelarji in množica prijateljev in znancev.

Rodil se je 26. 11. 1924 v Cirkulanah.

Po vojni se je kmalu naselil v Majšperku. Ko je bilo leta 1950 ustanovljeno društvo Majšperk, je bil član ustanovnega odbora, potem pa uspešno opravljal tajniške posle do leta 1970, ko je zaradi boleznih delo v društvu prepustil mlajšim. Vse življenje ga je odlikovala velika ljubezen do narave, ročnega dela in strokovnega izpopolnjevanja. Bil je vsestransko razgledan, vedno dobre volje in priljubljen med sodelavci. Mnogo prostega časa je prebil pri čebelicah, jih negoval in opazoval pri delu. Svoji so izpolnili njegovo zadnjo željo in ves njegov čebelarški inventar poklonili šolskemu čebelarškemu krožku.

*Za Čebelarke društvo Majšperk  
S. Vedlin*

## IVAN RAUH



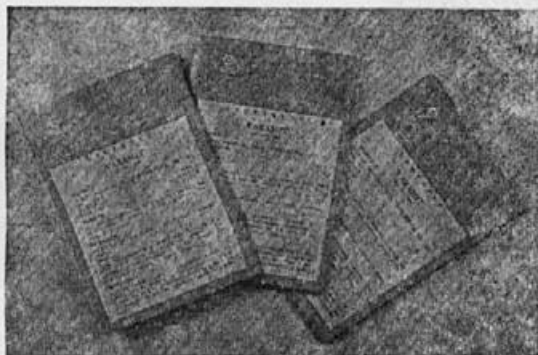
Naš dolgoletni kolega, čebelar Ivan Rauh, se je rodil v Bilpi ob Kolpi 23. 12. 1899.

S čebelami je živel, odkar se je zavedal sveta okrog sebe, kajti tudi njegov oče je bil čebelar. Pravo navdušenje za čebelarjenje je dobil pri osemnajstih letih. Takrat si je izdelal tudi svoje prve panje, DUNAJCANE, in kasneje AŽ panje. Svojih čebel ni vozil drugam, saj je bilo v njegovi dolini dovolj paše. Dolga leta je bil kooperant Medexa. Tudi med NOB je skrbel za svoje čebele, saj je deloval na terenu kot terenski odbornik. Člani kočevskega čebelarkega društva se ga bomo spominjali kot izredno delovnega tovariša in naprednega čebelarja, ki nam je bil vedno pripravljen pomagati s svojimi dolgoletnimi izkušnjami.

*ČD Kočevje*



PČELARSKI KOMBINAT  
BEOGRAD  
11000 BEOGRAD  
JOVANA RAJIČA 5  
tel. (011) 402-278, 402-371



### ČEBELARJI!

PRI NAS LAHKO KUPITE KVALITETNO ČEBELARSKO  
OPREMO, KI OMOGOČA SODOBNO ČEBELARJENJE:

- VSE VRSTE PANJEV
- TOČILA NA TRI IN ŠTIRI SATE
- POGAČE ZA HRANJENJE ČEBEL
- FORSAPIN, DRAŽILNI PREPARAT Z VITAMINI IN MINERALI ZA POVEČANJE ZALEGE V PANJIH
- VARAMIT, PREPARAT ZA ZDRAVLJENJE VAROZE
- ČEBELARSKO LITERATURO
- ČEBELARSKI PRIBOR ZA SODOBNO ČEBELARJENJE

ODKUPUJEMO VOSEK, IZDELUJEMO SATNICE, KUHAMO VOŠČINE



## MALI OGLASI

PRODAM 200 kom. AŽ satov (mlado satje). Informacije na tel. (061) 575 284 po 20. uri.

PRODAM do 20 družin na AŽ satju (10). Janko Kloboves, Škofja Loka, Partizanska 40, tel. (064) 61 948.

UGODNO PRODAM 5 AŽ panjev devetsatarjev starejše izdelave brez čebel. Anton Frelih, Posavec 42, Podnart, tel.: (064) 70 537.

PRODAM 10 čebeljih družin na 9 AŽ satih. Jože Resman, C. 26. julija 3, Naklo, tel.: (064) 47 052.

IZDELUJEM in prodajam kvalitetne ameriške nakladne panje — LR. Garancija 1 leto. Informacije na naslov Roman Ploštajner, Stavbno mizarstvo, Doberteša vas 57 a, 63311 Sempeter v Savinjski dolini, tel. (063) 701 335.

KUPIM 30 rojev. Dostavim prazne panje. Ivan Sluga, Spodnji Rudnik C. I/31, Ljubljana, tel. (061) 320 571 od 7. do 19. ure.

PRODAM rabljeno točilo za med na štiri sate. Zvonko Jerele, Senovo, telefon (068) 79 357.

PRODAM AŽ panje desetsatarje. Albin Markič, Naklo, Ulica Pavle Medetove, tel. (064) 26 076 dopoldan.

PRODAM LR panje »standard« z dvema nakladama. Panji so malo rabljeni, satnice so delno izdelane. Drago Černe, Trg Franca Fakina 21, Trbovlje, telefon (061) 021 302.

ČEBELNJAK za 36 AŽ panjev (možna preureditev v dva), točilo, satnice in prašilnik s 24 prašilčki prodam. Informacije na tel. (061) 263 346 zjutraj in zvečer.

PRODAM nove AŽ panje desetsatarje. Informacije po tel. (061) 263 510 popoldne.

PRODAM prevozni čebelnjak, mercedes TATA. Drago Fležar, Litijska cesta 357, Sostro.

PRODAM petdeset malo rabljenih prašilčkov na tri sate (polovica AŽ sata). Dva sata iz plemenilčka se lahko vstavita v AŽ satnik. Karl Majcen, Krožna pot 1, 63212 Vojnik.

KUPIM KAMION, predelan v prevozni čebelnjak, do 80 AŽ panjev. Alojz Ferle, Bizoviška c. 1 b, 61261 Ljubljana Dobrunje.

PRODAM 10 čebeljih družin na 9 AŽ satih. Anton Šetina, Zbilje 55, Medvode.

---

List izhaja vsakega 1. v mesecu

Izdaja ga Zveza čebelarских družtev za Slovenijo v Ljubljani, Cankarjeva c. 3/II. Telefon: 210 992  
izdajateljski svet: Andrej Petelin, predsednik; člani: inž. Alojz Podjavoršek, Janez Mihelič,  
inž. Jože Babnik, Lojze Kastelic, Boris Slavec, Marjana Hönigsfeld, dr. Jože Korošec

Uredniški odbor: Janez Mihelič, inž. Jože Babnik, Lojze Kastelic, Martin Mencej, Franc Javornik,  
Franček Sivic, Boris Slavec, Jože Bregar

Odgovorni urednik: inž. Jože Babnik

Glavni urednik: Janez Mihelič prof.

Lektorica: Mojca Mihelič

Glavni in odgovorni urednik Biltena — Hp Medex — Boris Slavec

Letna naročnina za nečlane 1.400.—, za tujino 2.400.—, za člane čebelarских organizacij drugih

republik 1.400.— dinarjev. Cena za posamezno številko je 150.— dinarjev, za tujino 260.— dinarjev.

Odpovedi med letni ne upoštevamo. Reklamni oglasi: cela stran — 18.000.— din, pol strani

10.000 din, četrt strani 5.000.— din. Splošni oglasi: beseda 30 dinarjev. Člani imajo pravico do

enega brezplačnega oglasa do 20 besed v tekočem letu. Za vsako naslednjo besedo doplačajo po

veljavni tarifi 30 dinarjev. Članarina znaša 1.000.— din in 2 din od panja, s članarino je plačan

tudi Slovenski čebelar

St. žiro računa pri SDK v Ljubljani, Miklošičeva c.: 50101-678-48636

Devizni račun št. 50100-620-107-010-30960-943

Po mnenju republiškega sekretariata za prosveto in kulturo št. 421-1/74 je glasilo oproščeno

temeljnega davka od prometa proizvodov

Revijo sofinancira RSS

Tiskala tiskarna Tone Tomšič, Ljubljana, v 9700 izvodih

Rokopisov ne vračamo

## PANJI



Panji so izdelani iz kvalitetnega smrekovega, topolovega ali lipovega lesa, ravno tako tudi satniki.

V sredini AZ panja je lesen okvir z vgrajeno matično rešetko, ki loči panj v dve enoti, plodišče in medišče. Matična rešetka matico osami v plodišču, to pa nam omogoča pridobivanje čistega medu v medišču.

Satniki ležijo na kovinskih palicah. Razmik med njima določajo kovinska razstojišča, ki so pritrjena na notranji prednji strani panja in okviru okenca oziroma pitalnika. Na zadnji strani plodišča je v okence vgrajen Vukeličev pitalnik. V mediščnem okencu je vgrajena mreža za prezračevanje, lahko pa jo nadomestimo s pitalnikom. Na vratih sta na zgornji in spodnji strani loputi, ki sta pritrjeni s sklepnimi sponami; ob prevozu čebel na pašo ju odpremo navznoter in tako dosežemo optimalno prezračevanje.

Langstroth-Rootov (LR) panj sestoji iz treh naklad ter podnice, pitalnika, okvira s prezračevalno rezo in pokrova, zavarovanega s pločevino. Izboljšan je z vgrajeno mrežo proti varozi. Prednost vgrajene mreže je, da jo lahko vstavimo v podnico, ne da bi morali vzdigovati naklade. V vsaki nakladi je deset standardnih LR satnikov. Naklade so povezane med seboj z avstralskimi sponami. Spone so izdelane iz dekapirane, galvansko zaščitene pločevine. Pitalnik sestavljata dve leseni posodi, ki omogočata krmljenje čebel s sladkorno raztopino ali sladkornim testom.

Na zalogi imamo:

- art. 101 panj AZ 11 S — Grom
- art. 102 panj AZ 10 S — z osmukalcem
- art. 103 panj AZ 10 S
- art. 104 panj AZ 9 S
- art. 105 panj AZ 7 S — prašilček
- art. 106 panj AZ 5 S — prašilček
- art. 108/a Langstroth-Root (LR)

Vse panje lahko kupite v naših poslovalnicah ali pa jih pismeno naročite.