

BRANA NA GORENJSKEM

Fanči Šarf

Gospodarske panoge so bile v slovenski etnografiji doslej zelo malo ali skoraj nič obdelane. To nam potrjuje med drugim tudi ugotovitev, da o brani in njenem pomenu v poljedelstvu ne najdemo v naši etnografski literaturi ničesar, kar bi nam moglo napravo in njeno funkcijo natančneje predočiti.¹ Zato smo temu orodju v Etnografskem muzeju posvetili določeno pozornost ter pričeli zbirati zadevne podatke na terenu.

Ustno izročilo je v tem pogledu slabo ohranjeno. O brani in njeni vlogi v poljedelstvu smo mogli zbrati na terenu podatke, ki se časovno omejujejo pretežno na polpreteklo dobo,² krajevno pa se omenjeno gradivo nanaša na ozemlje Gorenjske.³ Zaključke o razvoju in oblikah

¹ Imamo le tehnične spise o sodobnih kmetijskih strojih, kot n. pr. T. Bantan: Kmetijski stroji in orodje ter V. Sadar: Obdelovanje zemlje.

² Gradivo, ki ga tu podajam, se nanaša izključno na lastne terenske zapise. Zapiski so v Etnografskem muzeju. Vse podatke so mi dali starejši, čisto najstarejši, pa tudi mlajši kmetovalci v številnih gorenjskih vaseh (Buč, Tuhinjska dolina: Alojzij Žebalec; Cerklje: Ivan Robas; Četena ravan: Janez Dolenc; Dob: Peter Vojska; Dobrava: Franc Pogačnik; Jezersko: Ivan Anko, Ivan Kogoj, Franc Skuber, Jože Virnik; Kovor: Janez Aljančič, Janez Mršol; Kropa: Jože Gašperšič, Jože Dermota; Lipnica: Matevž Krivina, Lovro Benedičič; Leše: Jože Valjavec; Loka pri Mengšu: Franc Cebul; Martuljk: Jakob Košir, Jože Mertelj; Podgorje: Anton Pavlič; Podkoren: Jože Kramar; Prevoje: Metod Rak; Primskovo: Ivan Grašič; Prihodi nad Jesenicami: Jakob Kosmač; Rateče: Jože Petrič, Janez Kavalari; Selca: Matija Megušar, Jože Šmid, Janez Benedik; Spodnji Bernik pri Vodica: Ropotar Franc; Srednji vrh nad Martuljkom: Franc Arih; Sv. Križ nad Jesenicami: Anton Hribar; Snovik, Tuhinjska dolina: Jože Koncilja; Srednja vas v Bohinju: Janez Cvetek; Stara Fužina: Miha Mikelj; Trzin: Janez Dame, France Mušič; Visoče pri Trziču: Jože Vetrnik; Vrhpolje: Primož Brlec; Vodice: Ivan Zihlerl; Zapoge: Jernej Jerman; Zabnica: Janez Cegnar, Jože Pokoren). Imen onih, ki so podatke samo potrdili, zaradi njih prevelikega števila ne navajam. Vsem, ki so mi z razumevanjem postregli s pojasnili ter rade volje privlekli iz kakšnega kota gospodarskega poslopja staro brano, da sem jo mogla fotografirati, pa tudi onim, ki so težko razumeli, zakaj je to potrebno, se lepo zahvaljujem.

³ Podrobneje je bilo v tem pogledu raziskano Ljubljansko, Kamniško, Sorško in Kranjsko polje, od dolin pa Tuhinjska, Selška, Poljanska in zgornja Savska dolina, dalje Bohinj in Jezersko ter gorske vasi okoli Jesenic, v Tuhinjski in Selški dolini.

brane na Slovenskem bomo mogli podati šele, ko bomo zbrali gradivo iz vse Slovenije. Tedaj se bomo lahko tudi lotili primerjanja naše brane z branami drugih narodov.

Kakšna je bila brana na Gorenjskem pred sredino 19. stoletja, na terenu danes ni mogoče več ugotoviti. Najti je mogoče le nekaj najskromnejših podatkov. Tako je starejši kmet na Jezerskem v mladih letih videl zavrženo brano z lesenimi zobmi v neki zapuščeni kašči; kmet iz Visoč pri Trziču pa je pred več desetletji videl tako brano pri Sv. Ani nad Trzičem. Ustno izročilo starega kovača iz Leš pri Trziču pravi, da so imele brane nekoč namesto železnih zob zobe iz drenovega lesa. O brani z lesenimi zobmi pa v drugih, tudi bolj zaostalih krajih celo najstarejši kmetje nič ne vedo. Da so železni zobje ponekod pozneje, drugje spet prej ali morda celo že zelo zgodaj izpodrinili lesene, si moremo razlagati z razvojem železarstva v naših krajih. Nedvomno so pri nas kmalu pričeli izdelovati železne zobe, ki so trdnost in trpežnost brane znatno povečali.⁴

Leseno ogrodje za brano je navadno naredil kolar, redkeje tudi kmet sam. Kot za drugo poljedelsko orodje, tako so tudi za brane rabili največ jesenov les; slabši je bil bukov ali hrastov les. Brana sestoji iz dveh stranic in štirih do sedmih prečnih *polic* (ljubljska okolica, Tuhinjska dolina, okolica Trzina, Cerkelj, Trziča, Kroke; Bohinj), *rebra* (Kamniško, Kranjsko in Sorško polje, Selška in Poljanska dolina, zgornja dolina Save), *late* (Jezersko), *òplen* (Sv. Križ nad Jesenicami, Srednji vrh nad Martuljkom). Obe stranici sta pri starejših branah spredaj ukrivljeni navznoter; taki brani pravijo, da je *delana na s[a]jninc* (Jezersko). Ta oblika je omogočila kmetovalcu lažje prevažanje brane na bližnjo njivo, kajti kmet je brano vpregel že doma, jo nato postavil na stranico in povlekel po tleh. Opiral jo je na hrbtni strani, kjer ni zob. Brana je spredaj ožja ko zadaj; vsaka polica je 8 do 12 cm daljša. Velikost srednjevelike brane je: širina spredaj 40 do 50 cm, zadaj 80 do 100 cm, dolžina pa 120 do 130 cm. Zobje so zabiti v police v razdalji 15 do 17 cm, med vsako policò pa je zob zabit tudi v stranico. Tako ima brana s petimi policami navadno 30 ali 32 zob. V Tuhinjski dolini, okoli Kamnika, v Lipnici ali na Dobravi imenujejo zob tudi *brajnik* ali *branenk*. Konice zob so pri starejših branah dosledno ukrivljene in v brani obrnjene naprej. Sploščena glava zob je srčaste oblike in se, ko je zob zabit, police tesno oklepa. Sprednji zobje so krajši od zadnjih; pri brani s petimi policami segajo zobje na prvi polici 11 do 13 cm iz lesa, na zadnji pa 15 do 17 cm. Na vsaki naslednji polici so torej zobje za 1 cm daljši.

⁴ Iz arhiva Kovaškega muzeja v Kropi žal ni razvidno, kdaj so v Kropi začeli z izdelovanjem *bran*, kakor stari Kroparji kratko imenujejo zobe za brane. Eden najstarejših kroparskih kovačev (Jože Dermota) se spominja le tega, da so v letih 1895 do 1900 najbolj množično izdelovali zobe. Dnevno so jih naredili 300 do 400 kg ter jih po 32 skupaj vezali v »*bunde*«. Pri pregledovanju arhiva mi je ljubeznivo pomagal bivši ravnatelj »Plamena« Jože Gašperšič iz Kroke, za kar se mu na tem mestu lepo zahvaljujem.

Pri vlačénju brane po njivi pa obstoji nevarnost, da se police zaradi pritiska zob razkoljejo. Zato jih kovač okuje s posebnimi obroči, *fračami* (vsa Gorenjska razen zgornje Savske doline, kjer tak obroč imenujejo *ošpenk* ali *vez*). Število teh frač je odvisno od kakovosti zemlje. Tako ima n. pr. brana v Srednjem vrhu nad Martuljkom, brana na Jezerskem ali v Tuhinjski dolini, kjer je peščena ali težka ilovnata zemlja, fračo med vsakim drugim ali celo vsakim zobom, brana na Kamniškem ali Sorškem polju pa je često brez vsake frače. Trdnost brane povečujejo tudi železne sponé v vogalih brane, ki vežejo prvo in zadnjo polico s stranicama. V goratih predelih veže včasih taka vez vsako polico z obema stranicama.

Brana ima spredaj pred prvo polico v obe stranici vdélano železno *iglico* (tudi *jeglica*, *štansca* ali *španga*), po kateri se premika veriga. Le-ta je navadno stalno pritrjena k brani in rabi za vprego oziroma priprégo k živini. Pri najstarejših branah, ki jih je danes še moči videti na terenu, je veriga pritrjena na prvo polico in se premika med srednjima dvema zoboma. Ponekod je bila prva polica brez zob in je rabila samo za namestitév verige. Na Sorškem polju je bila veriga k prvi polici pritrjena nekoliko ob strani, da je brana kljub temu, če je hodila živina po razoru, mogla objeti kraj. Drugje (n. pr. Cerklje) so imeli namesto verige k polici pritrjeno podolgovato železno zanko, za katero so pri vpregi pripeli verigo.

Ko kmet vlačí brano po njivi, jo zadaj drži za vrv ali jermen. Ta je pritrjen k brani na zadnjem koncu obeh stranic, v posebne obročke, imenovane *cima* (Jezersko) ali *narba* (okolica Kranja). Po starem so namesto vrvi uporabljali tudi srobot.

Po obliki sta bili v preteklem stoletju znani na Gorenjskem predvsem dve vrsti bran. Kmetje v gorskih vaseh, kjer leži njiva le redkokdaj na ravnini, so navadno imeli brano na pet polic (sl. VI/2). Posebnost teh hribovskih bran je bila, da so bile njih police povsem ravne, kajti njiv tu nikoli niso orali na kraje. Brazdo za brazdo so obračali na spodnjo stran; površina njive je bila ravna. Brane se v teh krajih še do danes niso bistveno spremenile.

Drugače pa je bilo v ravninskih predelih. Tu so do začetka tekočega stoletja splošno orali njive na kraje, to je, da so s plugom vrgli skupaj dve brazdi in nato s *toplarjem* (plug z dvostranskim lemežem) še razdelili *osredek*, ki so ga pri prvem oranju z navadnim plugom pustili med kraji. Za vlačénje tako zoranih njiv so bile potrebne brane z ukrivljenimi policami (sl. VI/1). Vsaka polica je bila na sredini 5 do 7 cm dvignjena in brana je lahko od strani objela kraj. Z uvajanjem oranja na *pluh* (tudi na *glih*) po letu 1900, zlasti pa po prvi svetovni vojni, so v ravninskih predelih dobile brane nove oblike. Kmet je skušal ravne njive z brano čim hitreje in čim boljše obdelati. Predvsem so se uveljavile velike ravne brane, pri katerih stranice niso bile spredaj več ukrivljene (sl. VI/3). Sprednja, sicer še vedno krajša polica je pri novejših branah pritrjena k stranicama prav na koncu. Zaradi velikosti bi namreč ob-

stajala nevarnost, da bi se brana zadevala v mejnike. Iglica je odpadla. Verigo pripnejo k prvi polici ali pa k železni šini, ki je često na sredi brane pritrjena k policam. Taka brana ima navadno 6 ali 7 polic. Zobje so ravni, ponekod le tričetrtinsko zabiti v police, zgornji del zoba pa gleda iz police in tvori rezervo, ko se bodo konice zob izrabile. Tedaj bodo zobe zabili globlje. Glava pri novejših zobeh nima več srčaste oblike.

Posebej naj omenimo brano iz Loke pri Mengšu, ki ima povsem kvadratno obliko (sl. VI/4). Enosmerne police so na obeh koncih zvezane s tanjšim drogom, pretaknjenim skozi police. Ta brana je v sklepah gibljiva, kar ima to prednost, da se na njivi umakne kamnu ali večji grudi in je ne vleče za seboj. Brana gre po njivi naprej z vogalom in je širina povlečene njive razmeroma precejšnja. Po nepreverjenih podatkih⁵ so baje to obliko brane uvedli med prvo svetovno vojno češki vojaki.⁶

V vaseh od Kranja do Tržiča poznajo brane, ki imajo obe stranici ukrivljeni na lok (sl. VI/5). Taka brana je trebušaste oblike: prva in zadnja polica sta enako dolgi, srednja je najdaljša. Naprava je širša ko daljša in ima po sredi pribito močno železno šino, ki veže police. Na obeh koncih šine je kljuka za namestitev verige. Zobje so močno ukrivljeni.

Poleg omenjenih velikih bran pa so kmetje deloma še uporabljali stare brane. Njive, na katerih so sadili okopavine, so tudi kasneje še orali na kraje ter na njih uporabljali brane z ukrivljenimi policami.

Brana na njivi rahlja zemljo in je zato prvo dopolnilo plugu ali oralu. Obenem kmet z brano izravnava zemljo in zatira plevel. Kmetje na Gorenjskem so brane spreminjali in jih zlasti izpopolnjevali glede na delo, ki ga je morala brana opraviti na njivi. Brananje njive⁷ ima namreč več namenov:

1. pripraviti njivo za oranje,
2. drobiti zemljo, ki je po oranju ostala v kepah,
3. rahljati površino zemlje,
4. zagrebsti posejano seme,
5. odkrivati krompir, ki je po kopanju ali oranju še ostal v zemlji,
6. drobiti potroseni gnoj.

Delo pa je moglo biti uspešno opravljeno le, če so oblika, velikost in teža brane ustrezale zemlji in namenu in če je kmet z brano smotrno ravnal.

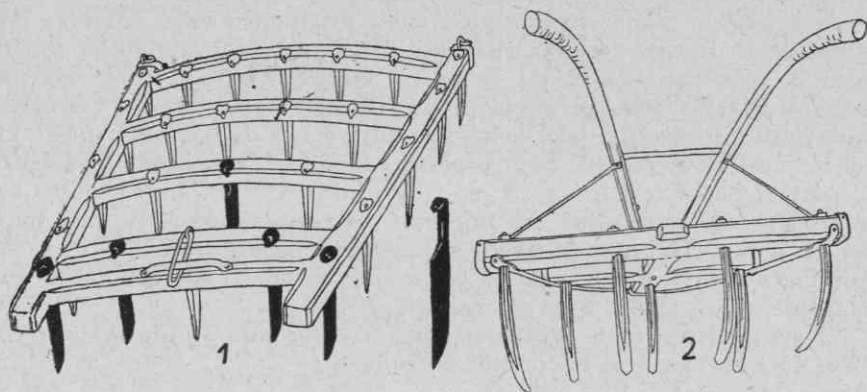
⁵ Povedal Franc Čebul, kovač, Loka pri Mengšu št. 85; ostali kmetje tega ne vedo.

⁶ Potrdila za to ne najdem v nobeni tuji dostopni literaturi.

⁷ Brananje označuje vlačenje brane po njivi, vendar pa je ta izraz v rabi le na Sorškem polju, v Selški in Poljanski dolini. V omenjenih krajih torej njivo branajo. Na vsem ostalem gorenjskem ozemlju pa namesto brananja uporabljajo vlačenje, učenje in tudi v tej zvezi pravijo vlačanju brane po njivi na kratko vlačenje njive (vlačim njivo).

1. Priprava njive za oranje

V zgodnji pomladi kmet z brano na njivi izravna zemljo, deloma izruje plevel, zrahlja površino njive ali zemljo celo nareže. Enako delo je treba opraviti tudi v poletnem času na požetih njivah. Za brananje nepreoranih njiv mora biti brana primerno težka. Težo brane so po starem povečali z leseno klado, z verigami ali najčešče s kolesom, ki so ga sneli z voza in položili na brano (sl. VII/7). Redkeje so brano obtežili otroci, ki so sedli nanjo. Manjši kmetje, ki za vlačenje njive pred oranjem tudi kasneje niso imeli posebne brane, obtežujejo brano še



Sl. 1. Težka brana z noži iz Trzina — Sl. 2. Težka brana z ročicami iz Zapog pri Vodica

danes. Temu prvemu vlačanju pravijo v Martuljku *perjanje*, v okolici Cerkelj njivo *orflajo*, na Jezerskem pa jo *natrgajo*. Večji kmetje v ravninskih vaseh so vzporedno z ravnim oranjem njiv napravljali za vlačenje njiv pred oranjem posebne brane. V Podgorju pri Kamniku smo n. pr. našli brano z ročicami in nekoliko daljšimi in močnejšimi zobmi od navadnih (sl. VII/8). Težo brane je mogel uravnati kmet, ki je držal za ročice. Ta brana je površino njive močnejše razgrebla od navadne brane. Trdo zemljo, zlasti pa ledino so v okolici Mengša razrezali s posebno brano, ki ima sprednjih pet zob spremenjenih v obliko nožev (sl. 1 tu zgoraj). Ti sploščeni zobje, ki s sprednjim rezilom režejo zemljo, so na brani razporejeni v obliki trikotnika: prva dva sta vsajena spredaj v obe stranici, druga dva sta v prvi polici, toda bolj proti sredini, peti nož pa je na sredini druge police. Sicer so zobje kakor pri navadni brani. Tako razporejeni noži si zemljo, ki jo brana naenkrat obseže, primerno porazdele. V okolici Cerkelj in na Sorškem polju imajo za narezovanje zemlje pred oranjem posebne železne brane, ki imajo vse zobe sploščene v nože. Brane so delo vaških kovačev, le ročice imajo lesene. V okolici Cerkelj imenujejo tako brano *orflaunca*. Nadaljnja

razvojnja stopnja te vrste bran se jasno kaže pri brani v vaseh okoli Vodice, kjer je zemlja izredno težka. Tako ima brana v Repnjah namesto zob že prave nože, kakršne vidimo pri plugih. Brana ima dve stranici, polico pa samo spredaj in zadaj. Na prvi polici sta nameščena dva noža, na zadnji trije. Noži so dolgi 30 do 40 cm. Ta brana se pripenja h kolcem in bi jo kot tako mogli imeti za prehodno napravo med brano in plugom ali bolje oralom. Po funkciji enako, po obliki pa spet drugačno napravo so poznali že pred 30 do 40 leti tudi v Zapogah pri Vodicih (sl. 2 na str. 85). Tam je brana svojo prvotno obliko že precej spremenila. Bila je brez stranic, dve močni *rebri* sta bili pravokotno pritrjeni na močnejši drog *gredelj*, za katerega se je brana spredaj pripenjala h kolcem. Zadaj so bile na gredelj pritrjene ročice. Zobje so bili 50 cm dolgi, delani v obliki žlebička, ki gre s svojim zunanjim robom naprej. Vsak zob ima zadaj še po en močnejši okrogli zob, *opornik*. Krivina skrajša zobe za 15 cm in segajo tako največ 35 cm v zemljo. Zadnje rebro ima štiri take zobe, sprednje rebro dva, spredaj pa je en zob nameščen v gredlju. Tudi v okolici Kranja (Primskovo, Preddvor) so poznali podobne naprave, ki so jih rabili pred oranjem za ledine ali za močno zaraščene njive. Na tej brani z dvema rebroma je imel vsak nož na koncu obliko gosje noge; bili so torej majhni lemežki. Brana je zemljo razrezala, obenem pa jo je že tudi razrila. Podobno brano poznajo dalje v Trzinu, kjer jo imenujejo *ripl*.

Kmet je z opisanimi branami dosegel, da je bilo oranje lažje in da so se nato zorane brazde čimbolj razsule.

2. Drobljenje zemlje, ki je po oranju ostala v kepah

Preorane njive vlačijo kmetje z namenom, da zdrobijo kepe, ki so ostale v brazdah. Istočasno brana izravnava površino njive in spravlja iz brazd korenine plevela.

Pri vlačanju zorane njive gredo zobje pri lahki in primerno suhi zemlji 5 do 8 cm v zemljo in puščajo za seboj zrahljano in zdrobljeno zemljo. Važno je, da vsak zob na njivi pušča svojo sled in da so te sledi med seboj v enaki razdalji. Kmet, ki hodi za brano in jo drži za vrv, poveča učinkovitost vlačanja tudi s tem, da brano *zateguje*, *ruka* ali *cuka*, to je, pri vsakem drugem koraku jo potegne nekoliko v stran. Zobje delajo na ta način vijugasto pot. Da bi dosegli čim boljše razdelitev zob, so pred nekaj desetletji začeli na Jezerskem delati brane, ki imajo prvo in zadnjo polico pritrjeno k stranicama kot običajne brane, na sredi pa gredo tri police po dolžini v smeri stranic (sl. VI/6). Trdijo, da je ta brana boljša zlasti za strme njive, ki glede na to, da se brazde tu močnejše obrnejo na spodnjo stran, zahtevajo še prav temeljito obdelavo zemlje z brano. Pri tej novejši brani so zobje boljše razporejeni in police manj trpe. Ta oblika je prišla s Koroškega.⁸

⁸ Prvo tako brano je pred 25 leti naredil Ivan Kogoj, Zgornje Jezersko 133, kolar samouk, doma s Koroškega.

V splošnem pa je način, kako vlačijo njivo po oranju, v maršičem odvisen od kakovosti zemlje. Kmetje, ki imajo na svojih njivah težko ilovnato zemljo, ter drugi, ki so morali orati v deževnem vremenu, so po starem tudi ob tej priliki obtežili brano s kolesom ali čim drugim. Novejše brane v ravninskih predelih so večje in težje ter tako posebno obteževanje ni potrebno. Nasprotno pa zelo rahlo razsipčno zemljo povlačijo ali bolje poravnajo z brano, obrnjeno narobe. Pri starem načinu oranja na kraje so najprej povlekli prvi dve zorani brazdi; del brane je šel po nezoranem osredku. To prvo vlačenje na zorani njivi so na Kamniškem polju imenovali *okòl vlačiti*, na Sorškem polju pa kratko *po okòl*. Če je bila njiva močno kepasta ali plevelna, so šli dvakrat ali trikrat *po okòl*. Nato so na celi njivi zorali še osredke ter začeli znova vlačiti brano. Da so en kraj objeli z brano od obeh strani, so morali iti dvakrat po njivi. Večji kmetje so vlačili istočasno z dvema branama in dvojno, skupaj vpreženo živino. V tem primeru sta morala biti tudi dva človeka. Ko sta prišla na konec njive, sta vsak svojo brano močno potegnili, da je odskočila, in jo nato postavila na stranico. S tem sta jo očistila plevela, ki se je nabral na zobeh. Ob mokrem vremenu je bilo treba očistiti brano tudi sredi njive; postavili so jo na stranico ter z roko očistili vsak zob posebej. To delo so v Trzinu po starem imenovali *brano pomolst*. Brano pomolsti pa je bilo po opravljenem delu obvezno.

Na njivah, ki so bile pripravljene za saditev krompirja, je imelo vlačenje brane po oranju še drug namen. Preden so tu v razore natrosili gnoja in polagali na gnoj semenski krompir, so vlačili brano po vrhu krajev zato, da so s tem spravili zemljo s krajev v razore. Kraj so torej znižali, razor pa zvišali. Ko so nato s plugom toplarjem povlačeni kraj razdelili in tako zasuli gnoj s krompirjem, se ni bilo bati, da bi bil krompir pregloboko v zemlji.

3. Rahljanje zemeljske površine

Zemljo je na njivi treba zrahljati tudi ob drugih prilikah. Po daljšem deževju dobi zemlja še posebno trdo skorjo, če nato nastopi suša. Trda površina njive zlasti škoduje mladi ozimini. Tedaj gre kmet po prvem vnovičnem deževju z brano po žitu in zemljo zrahlja. Pa tudi sicer so bili naprednejši kmetje že pred nekaj desetletji mnenja, da vlačenje po mladem žitu koristi, le opravljeno mora biti o pravem času. Spomladi, ko sneg skopni, se čez žito naredi mrena, nekaj žita pa tudi pozebe. Brana njivo vsega tega očisti, obenem pa zemlji omogoči zračenje. Ječmen, ki se razraste močneje od drugih žitaric, to še prav posebno zahteva. Tudi proso bolje raste, če je zemlja okoli rastline čimbolj razgrebena. Na Sorškem polju so vlačanju brane po mladem prosu kratko rekli *ogrebanje prosa*. Trdo površino pa rahljajo z brano ponekod tudi na njivi, posajeni s krompirjem, preden pride mlada rastlina iz zemlje. V Lipnici pri Kropi ob tej priliki skrajšajo zobe z

vejami, ki jih vpletejo med police. Nekoč so splošno poleg krompirja sadili še fižol. Obenem ko so z brano rahljali površino njive, so kraj nekoliko razširili ter tako pripravili zemljo za saditev fižola. Na Sorškem polju imenujejo to delo *lehe poglihat*.

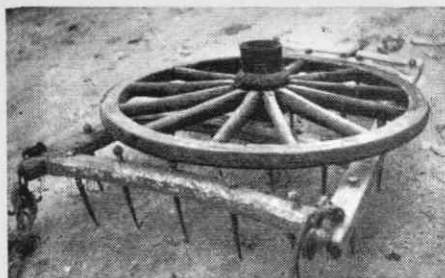
4. Zagrebanje vsejanega semena

Zelo velik pomen ima brana tudi pri setvi žita. Posejano seme je treba zagrebsti v zemljo, da vzkali in da je tam varno pred ptiči. To delo navadno imenujejo *zavlačevânje*. Ob tej priliki kmet ne rabi posebno težke brane; v mehki zemlji zagrebe seme celo z brano, obrnjeno narobe. Ta način pride zlasti v poštev pri setvi repe ali ajde, kjer je zemlja plitvo zorana in bi zobje lahko zgrebli iz zemlje gnoj. Kadar vlači kmet po setvi narobe obrnjeno brano, pravijo v Ljubnem in okolici Tržiča, da brano *podriča*. V Naklem pri Kranju vlačijo ob tej priliki brano trebušaste oblike, z zobmi, obrnjenimi nazaj. V podgorških vaseh od Tržiča do Begunj so imeli večji kmetje za zagrebanje vsejanega prosa posebne brane s prav kratkimi zobmi. Na Kamniškem polju so ob tej priliki zmanjšali težo navadne brane s tem, da so jo pripregli zelo na kratko in se je sprednji del brane samo rahlo dotikal zemlje. Pri drobnem semenu, kot je detelja ali lan, so ponekod med brano zapletli veje ali pa vlačili s samimi vejami. Pri setvi korenja, ki ga navadno sejejo spomladi med ozimni ječmen, opravi brana istočasno dvoje: zagrebe seme in obenem zrahlja zemljo, kar koristi žitu. V Ljubnem tudi ob tej priliki denejo pod brano veje. Na Jezerskem po zavlačevanju semena njivo še *popeglajo*, to je, z brano gredo po njivi še počez. S tem dokončno zravnaajo površino njive.

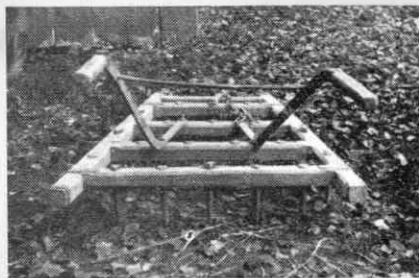
V okolici Tržiča in Kranja so kmetje še konec preteklega stoletja splošno sejali žito na nezorano zemljo. Pred setvijo so njivo povlekli z brano, nato natrosili gnoja in na gnoj vsejali seme. Šele nato so orali. Po oranju so posejali še razore. Tako setev so imenovali *spod sejat* ali *setev pod brazde*. Tu in tam še danes sejejo žito pod brazdo. Trdijo, da seme, ki pride tako 10 do 15 cm globoko v zemljo, pozimi ne premine in ker je na gnoju, dobro uspeva. Tu je brana spet imela nalogo znižati kraj in zvišati razor. Zemlja, ki jo je brana spravila v razor, je pokrila kasneje vsejano seme.

5. Izkopavanje krompirja

Vlačenje njive je končno splošno v navadi v jeseni, ko kmet popravlja krompir. Če je po oranju ali kopanju krompirja le-ta tu in tam še ostal v zemlji, ga odkrije brana. Na Sorškem polju, kjer so nekoč eno tretjino vse površine zasadili s krompirjem, so po starem na te njive sejali v jeseni ozimno žito, ko je bil krompir še v zemlji. V tem primeru so vlačili njivo pred setvijo, da so poravnali zemljo ter



Sl. 7. *S kolesom obtežena brana*
(Trzin)



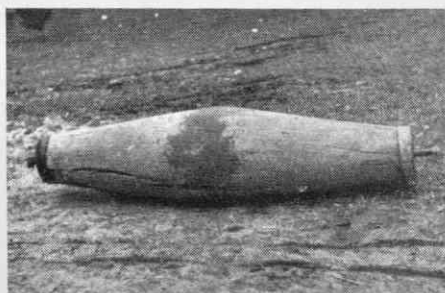
Sl. 8. *Brana z ročicami*
(Podgorje)



Sl. 9. *Kij za razbijanje kep*
(Sv. Križ nad Jesenicami)



Sl. 10. *Lahek ročni valj*
(Selca)



Sl. 11. *Star trebušast valj*
(Duplje)



Sl. 12. *Novejši valj s sedežem*
(Cerklje)



izruvali krompirjeva stebila in plevel, nato pa so na kraje vsejali žito. Za tem so s plugom na vsaki strani kraja odorali majhno brazdo, da za izoravanje krompirja s toplarjem ni bil kraj preširok. Na plevelni in zaraščeni njivi je šel kmet sedaj z brano *po vrh* (kraja), to je, šel je po vsejanem žitu. Vendar to vlačenje ni imelo namena zagrebsti seme, ampak njivo očistiti plevela. Seme je prišlo pod brazdo, ko je kmet nato s toplarjem razdelil kraj in tako izkopal krompir. Ko so krompir pobrali, je kmet posejal še razore, ki jih je naredil toplar. Sedaj je prišlo na vrsto temeljito vlačenje. Z njim so odkrili še krompir, ki je pri oranju ostal v zemlji, brana pa je obenem zasula seme, ki je bilo vsejano v razore; znižala je kraje in brazde, pod katerimi je bilo prvokrat vsejano seme. V takih primerih so šli z brano trikrat *po okòl*, torej šestkrat po enem kraju. Tudi zategovanje brane je bilo tu velikega pomena, ker je le tako prišel na dan ves krompir.

6. Drobljenje gnoja

Poleg zemlje kmet z brano lahko drobi tudi gnoj, raztrošen po njivi ali travniku. Medtem ko je drobljenje gnoja po vrtovih in sadovnjakih na Gorenjskem splošno v navadi, drobijo gnoj na njivi samo v Bohinju. V ta namen obrnejo brano narobe; delo imenujejo *gnoj meti*. Da poznajo drobljenje gnoja na njivi le v Bohinju, si moremo razlagati z razvito govedorejo, katere gnoj se sam le nerad in težko drobi.

Zgodnje spomladansko vlačenje po vrtovih in sadovnjakih pa ima poleg drobljenja gnoja še drug namen: treba je predvsem razgrebsti krtine, ki so nastale čez leto. Da brana s svojimi zobmi ne uničuje trave, so po starem vpletli med police veje. Zobje so gledali izpod vej le nekaj centimetrov. Često pa je brana tu povsem izgubila svojo funkcijo in je služila le za obtežitev. Kmetje v Trzinu so na primer naložili veje na tla, jih spredaj pritrdili z verigo k pravokotno položenemu kolu, nato pa na veje vrgli brano. Za vlačenje po deteljšču ali travniku so često rabili samo veje ali trnje, obteženo z debelejším polenom ali čim podobnim. V vaseh okoli Jesenic ter v vsej zgornji Savski dolini so po starem drobili — *rušili* — gnoj po vrtovih in izravnavali krtine z odsekanim smrekovim vrhom. Vsi opisani načini so pri manjših kmetih, ki nimajo za to posebnih travniških bran, še danes splošno v navadi. Predvsem je vlačenje vej ali trnja še danes v navadi po sadovnjakih, kjer se je bati, da bi brana poškodovala sadno drevje.

7. Ostale naprave za drobljenje zemlje

Poleg bran sodijo po svoji funkciji v isto skupino še nekatera druga poljska orodja. V prvi vrsti moramo omeniti grablje, ki jih v zelo hribovitih vaseh v Poljanski dolini rabijo za grabljenje manjših

preoranih njiv, ki leže v večji strmini. Brane tu ne rabijo, ker bi se na strmih njivah preorana zemlja živini preveč ugrezala in bi jo živina s tem spravljala v dolino. Kmet opravi tu z grabljami isto delo kot ga drugje opravi brana: zdrobi kepe prsti, zravnna zemljo in njivo deloma očisti plevela. Grablje, ki jih rabijo za to, so po obliki podobne navadnim grabljam, imajo le močnejše, debelejšše zobe, vsajene v čeljust z večjimi razmaki kakor pri navadnih grabljah. Zobje so železni, nekoliko ukrivljeni, redkokje tudi leseni.

V nekaterih drugih goratih predelih na Gorenjskem (n. pr. Sv. Križ nad Jesenicami) imajo poleg bran še posebne kije (*čije*), s katerimi po oranju na strmih njivah tolčejo kepe (sl. VII/9). Čij pa na grdih njivah zlasti v suši uporabljajo tudi po vlačanju z brano.

Ponekod tolčejo kepe tudi z narobe obrnjeno motiko, z vilami ali čim podobnim. V ravninskih predelih kepe ročno razbijajo le manjši kmetje, medtem ko imajo večji posestniki že od nekdaj dodatno k branam še valje.

Valj je naprava, ki drobi kepe, izravnava površino njive in pritisne seme k zemlji. Že nekdaj so zato uporabljali valje zlasti po setvi, ko je tudi brana že opravila svoje. Posebno je bilo valjanje zemlje potrebno pri drobnem semenu, kot je proso, repa ali lan, kajti tu je zlasti v suhem vremenu obstajala nevarnost, da bi zrno v preveč luknjičavi zemlji težko vzkalilo. Z valjem izravnana površina njive pa tudi plevicam omogoča lažjo pletev. V novejšem času uporabljajo valj tudi zato, da v zgodnji pomladi pritisnejo k zemlji od zmrzali privzdignjene ozimne posevke. Redkeje uporabljajo valj na njivi takoj po oranju, torej še pred uporabo brane. Drobljenje svežih brazd je bilo pred nekaj desetletji posebno v suši bolj v navadi kakor danes.

Pri starem, že omenjenem načinu oranja njiv na kraje so morali imeti valji tako obliko, da so ustrezali valoviti zemlji. Bili so *vampasti* ali *jajčasti*, kot jih splošno opisujejo (sl. VII/11). Tak starejši valj je bil na sredini precej debelejši od obeh koncev (obseg v sredini 116 cm, na koncih 62 cm) in je segel preko enega razora ter na vsaki strani do polovice kraja (dolžina valja 145 cm). V primeru, da so bili razori globoki in valj ni segel do dna, so ga na sredini ovili z verigami in s tem povečali obseg valja. Tak valj je imel na vsakem koncu železno os (*štekelj*) za pretikanje skozi konec ojníc, s katerimi so živino vpregli v valj.

Vzporedno z uvajanjem oranja na ploh so kmetje napravljali ravne valje. Stare trebušaste so nekaj časa še uporabljali za okopavine, ki so jih še potem sejali ali sadili na kraje. Danes je trebušast valj že prava redkost. Ravni valji so se medtem izpopolnili, dobili so okvir, ki rabi za obtežitev. Namesto dveh ojníc so na okvir pritrdili drog (*štango*), h kateremu vprežejo živino kakor pri vozu. Še novejši so valji s sedežem, ki olajšujejo delo, obenem pa kmet, ki sedi na valju, tega tudi zadostno obteži (sl. VII/12).

Valji pa morejo uspešno služiti svojemu namenu samo v ravninskih predelih. V gorskih vaseh ga navadno sploh ne poznajo, na prehodnih ozemljih, kot so doline, pa imajo zelo majhne valje (80 do 100 cm). Pri tem valju sta ojnici krajši in spredaj vezani z vodoravnim drogom, ob katerega se na notranji strani upre človek, ki vleče valj (sl. VII/10). Vendar tak valj samo delno zdrobi zemljo, ker je prelahak. Kmetje v zadnjem času delajo namesto starih lahkih valjev večje in težje, ki jih vleče živina. V mnogih gorenjskih vaseh se tako novejši valji šele danes uveljavljajo.

Po vsem tem lahko spoznamo, da so opisane naprave za obdelavo zemlje nenadomestljivo orodje. To je vzrok, da je zlasti brana od svoje, v bistvu enotne oblike od prejšnjega stoletja do danes dosegla velik razvoj. Vsi večji pa tudi srednji kmetje, ki imajo svoja polja vsaj deloma v ravnini, imajo danes več vrst železnih bran tovarniškega izdelka. Nekdanje obtežene brane in tudi kasnejše brane z ročicami, so danes zamenjali kultivatorji, namesto vej pa vidimo po travnikih posebne travniške brane s kratkimi zobmi. Še nekaj desetletij, pa mlajša generacija na gorenjskih ravninskih poljih skoraj ne bo več poznala lesene brane z železnimi zobmi.

Zusammenfassung

DIE EGGE IN OBERKRAIN

Auf dem Gebiete von Oberkrain (Slowenien) sind gegenwärtig hölzerne Eggen mit eisernen Zinken noch allgemein bekannt. An Eggen, die in ihrer Gänze aus Holz hergestellt und mit Zinken aus Hartriegelholz versehen gewesen wären, erinnern sich nur seltene ältere Bauern. Ihrer Form nach waren im vergangenen Jahrhundert in Oberkrain nur zwei Arten von Eggen bekannt. Die Bauern in den Gebirgsdörfern gebrauchten zur Bestellung ihrer in steilen Hängen gelegenen Acker geradlinige, halbhölzerne Eggen, während die Bauern im ebenen Terrain ihre Acker durch Beetpflügen bebauten, weshalb sie Eggen mit gebogenem Querholz verwendeten. Zu Beginn dieses Jahrhunderts, insbesondere noch nach dem ersten Weltkrieg, gaben die Bauern das Beetpflügen auf und stellten sich, der neuen Pflugarbeit entsprechend, grosse, geradlinige halbhölzerne Eggen her. Während die im Berggelände verwendeten Eggen selbst bis heute keine nennenswerten Änderungen erfahren haben, weist die Egge des flachen Landes einen bedeutsamen Fortschritt hinsichtlich ihrer zweckmässigen Umbildung auf. Zum Beeggen der Acker vor der Aufnahme des Pflügens hatten die Bauern ursprünglich die Eggen mit einem Wagenrad beschwert und beschafften sich später grössere und schwerere Eggen, an denen die vorderen Zinken durch Messer umgetauscht waren. Noch später kamen hie und da besonders schwere, mit Krümmen versehene Eggen in Gebrauch, die an das Radgestell angekuppelt wurden und die an Stelle der Zinken durchwegs Messer aufwiesen. Nach der Pflugarbeit verwendeten die Bauern zum Zerbröckeln der Erdklumpen gewöhnliche Eggen, die sie zu diesem Zwecke auf bröckeliger Erde auch umgemendet gebrauchten. Zum Umeggen mit Samen bestellter Acker flocht man zwischen die Querhölzer oftmals Aste, wodurch die Zinken verkürzt und ihr Eindringen in das Erdreich verringert wurde. Nach der Aussaat von Rüben- oder Buchweizensamen benützte man hie und da eine besondere Egge mit kurzen Zinken.

Im Vorfrühling lockerten die Bauern mit der Egge auch verhärtete Ackerflächen, die mit der Wintersaat bestellt waren. Die mit Kartoffeln bebauten Acker wurden beeggt, noch bevor die junge Pflanze sprossend aus der Erde hervortrat. Das Eggen der Acker wird im allgemeinen im Herbst vorgenommen, nachdem der Bauer die Kartoffeln eingebracht hat. Wenn nach der Pflugarbeit oder nach dem Ausgraben der Kartoffeln hie und da Kartoffelknollen noch in der Erde geblieben sind, so entdeckt sie die Egge. — Das Auflockern des Düngers mit der Egge ist vor allem in den Gärten und Obstgärten üblich. Bei dieser Gelegenheit kombinieren die Bauern Egge und Aste oder verwenden zu diesem Zwecke nur Aste, Dornestrüppe oder abgehackte Gipfel von Fichtenbäumen.

Von den übrigen Vorrichtungen zum Zerbröckeln des Erdreiches wird eine besondere Art von Rechen angeführt, die auf kleineren, sehr steil gelegenen Ackern in Gebirgsdörfern an Stelle von Eggen Verwendung finden. Zum Zerbröckeln der Erdschollen nach der Pflugarbeit werden manchenorts besondere Keulen benützt, doch verrichten Kleinbauern im allgemeinen diese Arbeit mit Gabeln oder mit umgewendeter Haue. Allgemein bekannt ist in ebenem Terrain die Walze, die wegen der alten Art des Pflügens der Acker eine bäuchige Form hatte. Die neuen Walzen zeigen geradlinige Formen, wobei ihnen durch Rahmen und Sitz auch ein entsprechendes Gewicht gegeben wird.

In den letzten Dezennien werden die früheren häuslichen Vorrichtungen zur Bearbeitung des Bodens durch zeitgemässe Fabrikserzeugnisse ersetzt. Eine Holzegge mit eisernen Zinken wird insbesondere in ebenem Terrain recht bald zu einer Seltenheit werden.