

Več kot smučanje in plavanje

Šola v naravi ima v naši občini kar lepo tradicijo. Kljub organizacijskim in finančnim težavam je vedno prevladala zdrava pedagoška zavest, kajti smoter šole v naravi ni samo organizacija smučarskega ali plavalnega tečaja. Največji poudarek naj bi dali življenju v naravi v organizirani vzgojnoizobraževalni obliki.

V občini Center se udeleži šole v naravi vsako leto 90-95% otrok, ki obiskujejo četrti in peti razred. V letošnjem letu je zelo pocenil zimsko šolo v naravi prispevek mestne izobraževalne skupnosti, ki je namenila za vsakega otroka po 3.000 dinarjev k oskrbi, kar je razbremenilo starše, in po 2.500 dinarjev za organizacijske stroške, kar je prejela šola. Tako je MIS sprejela šolo v naravi v svoj program in je le-ta dobila svoje mesto tudi v srednjeročnem planu MIS.

Na pogovoru o problematiki šole v naravi, ki ga je organizirala občinska zveza prijateljev mladine in za katerega je kot gradivo služila krajša analiza zavoda za šolstvo in gradivo za javno razpravo zveze prijateljev mladine Slovenije, je bilo največ besed namenjenih kvaliteti uresničevanja vsebinske zasnovane šole v naravi. Obisk svetovalne službe zavoda za šolstvo je prav na tem področju

pokazal največ vrzeli. Marsikje (in primeri niso niti tako redki) je šola v naravi še vse preveč organizirana kot klasični pouk. Premalo je dejavnosti, ki bi bile vezane na življenje in delo v določenem naravnem okolju. Premalo je tudi sodelavcev z različnih strokovnih področij.

Da bi že v letošnji letni šoli v naravi odpravili v naši občini nekatere pomanjkljivosti, so bili sprejeti naslednji sklepi:

- Mestna izobraževalna skupnost zagotovi v srednjeročnem planu, da bo program šole v naravi postal sestavni del programa osnovnih šol;

- Mestna izobraževalna skupnost nadaljuje z drugimi subjekti in še posebej z zavodom za šolstvo s prizadevanji, da v najkrajšem možnem času pripravijo kvalitetne programe za vso Slovenijo, ki pa bodo pustili možnost upoštevanja specifičnih zahtev in potreb posameznih okolij;

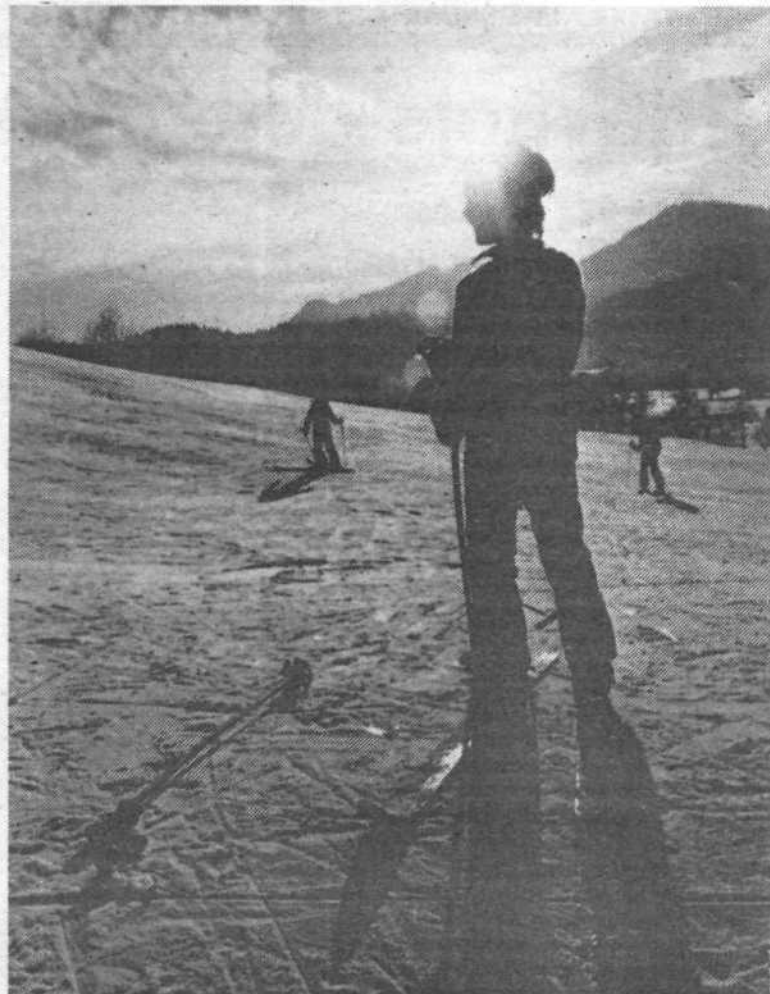
- Ker programov ne moremo pričakovati že v nekaj mesecih, bodo za občino Center oblikovali posebno delovno skupino (sestavljali jo bodo poleg učiteljev tudi strokovnjaki z različnih strokovnih področij), ki bo sestavila okvirni program šole v naravi, ki pa bo dopuščal prostor za individualne pobude in ideje;

- Do sedaj je vsaka šola zase iskala zunanje sodelavce za telesno kulturno področje, kar je povzročalo velike organizacijske težave. Zdaj bosta pomagali šolam občinska zveza telesnokulturnih organizacij (iz klubov in društev) ter delovna skupnost za letovanja pri občinski ZPM (iz kluba vzgojiteljev);

- Med šolami se mora nujno poenotiti sistem honoriranja zunanjih sodelavcev. Pri tem naj bi upoštevali dogovorjeni predlog aktivna učiteljev telesne vzgoje. Poenotenje uresničijo ravnatelj v aktivu ravnatelj;

- Iz sredstev MIS, ki jih namenja za organizacijske stroške šole v naravi, naj bi nabavili tudi didaktično gradivo, ki bi ga uporabljale vse šole;

- V septembru, po končani letni šoli v naravi, bodo v isti sestavi, kot je bil omenjeni pogovor, opravili analizo in oceno doseženih rezultatov, predvsem pa uresničevanja navedenih sklepov. R. S.



Za šolo v naravi ni dovolj samo sneg in voda, smučanje in plavanje; otroci naj spoznajo tudi okolje, v katerem so prišli

SINDIKALNA RAZPRAVA O KRITIČNI ANALIZI

Analizi moramo dati življenje

Na minuli seji predsedstva občinskega sveta Zveze sindikatov Ljubljana Center so člani povzeli javno razpravo o kritični analizi delovanja političnega sistema socialističnega samoupravljanja. V organizacijah združenega dela občine so ta dokument ocenili kot dober temelj za obračun dosedanjega dela ter za iskanje novih rešitev in poti. Poudarili so tudi, da bi morale te nove rešitve čim prej zaživeti v praksi in prinesli konkretne rezultate pri razreševanju protislovij, dilem in problemov.

Kritične analize naj ne bi obravnavali kot knjižico, ki jo preberemo in nato vržemo v predal. Pomenila naj bi začetek procesa in akcije za oblikovanje takih rešitev, ki bodo krepile ustavno vlogo delavcev in občanov v vseh procesih družbene reprodukcije ter zagotavljali nadaljnji razvoj samoupravnega socialističnega sistema.

Javna razprava o tem dokumentu se je začela 15. januarja. Predsedstvo je 26. februarja pregledalo vse pripombe. Na podlagi pripomb iz javne razprave bo izdelalo dokončno informacijo. Javna razprava ponekod še poteka. Lahko pa rečemo, da so bile razprave bolj plodne v okoljih, v katerih so analizo obravnavali na podlagi problemov svojega okolja, manj pa v tistih osnovnih organizacijah, kjer so jo obravnavali le kot dokument.

Razprava pa ne sme biti le enkratno dejanje politične zavesti. Kot je dejal eden od razpravljalcev, je potrebno kritični analizi čim prej dati življenje, splošno sprejeta načela moramo uveljavljati v praksi ne pa jih pustiti le na papirju.

V razpravah so večkrat poudarili, da je naš sistem kot sistem zelo dober, da pa smo razmeroma šibki pri doslednem uresničevanju in izvajanju tega sistema. Ni bilo torej nobenih težav po spreminjanju temeljev sistema. Velikokrat so tudi poudarili, da se v analizi pojavljajo in so zapisane stvari, ki jih poznamo, ki vemo zanje, ki pa jih ne spreminjamo, čeprav so pokazale in dokazale negativen predznak.

Nekaj pripomb je bilo tudi na račun tega, da je v analizi obdelan sistem na nižjih ravneh, manj pa na višjih, na republiških, na ravni federacije ter tisti del, ki zajema delovanje subjektivnih sil. Čeprav so se na občinskem sindikatu bali, kako bo potekala javna obravnavna o tem dokumentu, gle-

de na kopico drugih nalog, pa se je pokazala nova kvaliteta. Tekoče vsakodnevne probleme samoupravnih sporazumov, kadrovske politike, zaključnih računov, delovanje delavskih svetov, delegatska vprašanja in druga vprašanja so obravnavali kar skozi kritično analizo. To pa je dalo obravnavi kritične analize nove razsežnosti. Morebiti bi že tu lahko zapisali, da je že s takim načinom obravnave postala del življenja vsakega kolektiva.

V razpravi je bilo tudi predlagano, da bi morali dati kritično analizo v obravnavo hkrati s sestavo dolgoročnega programa gospodarske stabilizacije.

Kritična analiza je dokument o katerem so delavci v združenem delu naše občine temeljito razpravljali. Pri tem so skušali najti sebe in svoje okolje. Kot je dejal predsednik občinskega sveta Branko Omerzu, pa bi bilo slabo, če bi se pri tem končalo. Kot je dejal, bi se morali čez leto znova vvesti za isto mizo in pregledati, kaj smo po teh spoznanjih spremenili in izboljšali. V nobenem primeru ne smemo dovoliti, da bi bila obravnavna kritične analize sama sebi namen. JURIJ POPOV

Zelena miza mladincev OŠ Majda Vrhovnik

V februarju je bila na OŠ Majda Vrhovnik »zelena miza«. Razgovora za to zeleno mizo so se udeležili člani predsedstva naše MO, delegati družbeno-političnih organizacij, po 5 delegatov iz vsakega osmega razreda, pomočnik ravnatelja in predstavniki iz občinske konference ZSMS.

Osnovna tema razprave je bil pregled osnutka gradiva za 12. kongres socialistične mladine Slovenije. Poleg tega smo razpravljali še o učnem programu, kulturnem delovanju učencev, o poklicnem svetovanju. Nadalje je tekla beseda o prostorski stiski na šoli, prilagajanju učnega programa povprečnim učencem, televizijskih urah... Udeleženci zelene mize so se dogovorili, da bo MO postavila na dostopnem mestu pano, na katerem bodo visela obvestila o kulturnih prireditvah v mestu, ki so primerna za osnovnošolce. Če bo dovolj prijav, bo OK posredovala vstopnice po nižji ceni. Učni program je potrebno prilagajati povprečnim in boljšim učencem. Merilo za zahtevnost ne smejo biti najslabši učenci. Pionirje je potrebno natančneje seznaniti z delom MO.

Za zeleno mizo je bilo postavljenih veliko vprašanj, dane so bile koristne pobude. Pričakujemo, da ne bo ostalo le pri besedah. To pa je odvisno tudi od nas mladih. SIMONA ZABUKOVEC, 8. OŠ MAJDA VRHOVNIK, LJUBLJANA

SEKCIJSKA RAZPRAVA O KRITIČNI ANALIZI POLITIČNEGA SISTEMA

Sisi niso samo glasovalni stroj

Težko je po skoraj 3-urni razpravi o kritični analizi političnega sistema socialističnega samoupravljanja, ki jo je organiziral svet za razvijanje delegatskega in skupščinskega sistema pri Občinski konferenci SZDL, v kratkih besedah nanižati vsebino vseh misli in predlogov, ki so bili iznešeni na sestanku.

Razpravljalo je 17 udeležencev. Ocena delovanja političnega sistema je dokaj realna in bo v povezavi z analizo delovanja krajevnih skupnosti v občini Ljubljana Center (Dogovori, 25. 2. 1985) koristna osnova za uspešno nadaljnje delo. Pri obravnavi posameznih poglavij so razpravljali opozarjali na konkretne napake pri dosedanjem delu in navajali dejstva, ki ovirajo naš samoupravni sistem.

Stvarnosti moramo pogledati odkrito v obraz. Največ potrebujemo odgovornosti, zavesti, ustvarjalnega dela in znanja, kreativnosti in energije ter več dela z ljudmi. Sprostiti je treba iniciativno ljudi. Za odpravo pomanjkljivosti pa iskati in ugotavljati vzročnosti v družbenih

okoljih, ki so nas pripeljale do tega stanja. Nezadovoljstvo ljudi je samo zunanji prikaz dejanskega stanja. Gospodarske težave, inflacija, izobraževanje, zaposlovanje mladih, bohoti se kult osebnosti, upada pa kult dela, so dejali delegati iz Poljan. Vse to vpliva na razvoj socialističnega samoupravljanja. Nismo vsi krivi za vse, vsak pač naj za svoje delo in za nepravilne odločitve vsak sam odgovarja.

Govora je bilo tudi o planiranju, financiranju in zbiranju potrebnih sredstev za delo v krajevnih skupnostih, delegatskega sistema, kjer je bilo izpostavljeno vprašanje delovanja sisov. Sporazumevanje med uporabniki in izvajalci je treba razvijati kot temelj celotnega procesa

in sisi naj bodo center za dogovarjanje, ne pa samo center za glasovanje in sprejemanje tistega, kar je bilo že nekatere sklenjeno in dogovorjeno.

Mnogo je bilo tudi govora o vzgoji in izobraževanju, zlasti kako vzgojiti človeka ter ga naučiti voditi in upravljati, istočasno pa razrešiti tudi družbeno-ekonomski položaj vzgoje in izobraževanja; tako v silih, občinskih organih kot v združenem delu pa posvetiti več pozornosti racionalnosti poslovanja. Še vedno preveč razpravljamo in glede na vloženi trud in sprejete zaključke so rezultati še premajhni.

Razprava je v glavnem tekla o problematiki okolja, v katerem delamo in živimo, del razpravljalcev pa je poseglo tudi na širše področje vse do Beograda. V vsakem primeru pa je bila razprava kritična in objektivna ter jo bodo ponovili, ko bodo o tem razpravljale vse krajevne skupnosti. LOJZE CEPUS

ZUNANJETRGOVINSKA MENJAVA NAŠE OBČINE V MINULEM LETU

Boljša pokritost uvoza z izvozom

Potem, ko so šibki izvozni rezultati iz začetka minulega leta že vzbudili zaskrbljenost in dvome o tem, da bo mogoče uresničiti občinske resolucije, se je v zadnjem tromesečju položaj korenito spremenil.

Izvozne organizacije naše občine

ne so v tem kratkem času ne le nadoknadile zaostanek, marveč so celo nekoliko presegle načrt. Tako je bil celoten izvoz blaga za 20 odstotkov večji kot v letu 1984, konvertibilni izvoz pa za 23 odstotkov. Povejmo, da je resolucija predvidela 15 odstotno povečanje skupnega izvoza, pri tem pa 20 odstotno povečanje izvoza na konvertibilno območje.

Delež konvertibilnega izvoza blaga v skupnem blagovnem izvozu občine se je v primerjavi z letom 1984 povečal z 82,5 odstotka na 84,3 odstotka, kar je precej bolje od povprečja ljubljanskih občin (72,7 odstotka) in slovenskega povprečja (77,5 odstotka). Vrednost izvoženega blaga je znašala 9.349 milijonov dinarjev.

Skupni blagovni uvoz se je lani povečal za 5 odstotkov in je dosegel vrednost 21.738 milijonov dinarjev. Intenzivnejši je bil uvoz s

konvertibilnega območja, kjer je bila zabeležena 23-odstotna rast.

Ugodnejša izvozna dogajanja v drugi polovici minulega leta so se odrazila tudi v stopnji pokritja uvoza blaga z izvozom, ki znaša 43 odstotkov. To je bolje tako od leta 1984 (37 odstotkov) kot od leta 1983 (28,4 odstotka).

V minulem letu je z območja občine izvažalo blago 79 organizacij združenega dela, kar je sicer manj kot leto poprej, ko jih je bilo 84; zanimivo pa je, da se je po daljšem upadanju spet okreplil izvoz trgovine. Trgovinske organizacije so prispevale 49 odstotkov skupnega blagovnega izvoza občine in pri tem pretežno izvažale na konvertibilno tržišče. Med drugim izvozno pomembnejšimi panogami kaže omeniti dosežek industrije z 31,6-odstotnim deležem ter kmetijstvo in ribištvo s 14,3-odstotnim deležem v skupnem izvozu.