

# obzornik

## glasilo delovne skupnosti

## Ugodni rezultati gospodarjenja

### REZULTATI POSLOVANJA V I. POLLETJU 1974

PROIZVODNJA NARASLA ZA 21 ODPOTKOV. PODROČJE NABAVE POVZROČA TEŽAVE. PRODAJA V ZAČETKU LETA IZREDNO UGODNA, VENDAR POVPRASEVANJE UPADA. DOHODEK IN OSTANEK DOHODKA NAD LANSKOLETNO RAVNIJO. OSEBNI DOHODKI NARASČAJO SKLADNO S PRODUKTIVNOSTJO DELA. UGODNEJSI REZULTATI GOSPODARJENJA.

#### PROIZVODNJA

Doseženi obseg proizvodnje znaša v prvih šestih mesecih 183.778 tisoč dinarjev, kar je za 21 odstotkov več kot v enakem obdobju lanskega leta.

Glede na letni plan znaša doseženi obseg proizvodnje v I. polletju 1974 49 odstotkov. Iz tega bi lahko sklepali, da plan ni dosežen, vendar moramo ugotoviti, da je v prvem polletju planiran nižji obseg proizvodnje. Tudi iz preteklih let je značilen porast obsega primarne proizvodnje, kar je razvidno iz strukturne primerjave doseženega obsega proizvodnje po skupinah izdelkov.

	I.-VI. 1973	I.-VI. 1974
— pohištvo	85,0	82,8
— primarni izdelki	14,5	17,0
— ostalo	0,5	0,2
	100,0	100,0

#### PROIZVODNJA PO TOZD

TOZD TP CERKNICA je v letošnjem I. polletju dosegla 51% letnega plana, glede na lansko

obdobje pa se je obseg proizvodnje povečal za 19%. Moramo ugotoviti, da bi bil obseg proizvodnje lahko ugodnejši, če ne bi ta organizacija proizvajala manjše serije glede na ugodno konjunkturo prodaje.

TOZD TP Cerknica je dopolnila proizvodni program s proizvodnjo dnevnikov sob DRAGICA in TANJA, tako da je pričakovati v prihodnjem obdobju še hitrejšo naraščanje obsega proizvodnje.

TOZD TP MARTINJAK je v letošnjem I. polletju dosegla za 10 odstotkov večji obseg proizvodnje kot v enakem obdobju lani. Glede na letni plan pa je ta temeljna organizacija dosegla le za 44% predvidenega obsega proizvodnje.

Prav gotovo je temu osnovni vzrok izpad planirane proizvodnje v tapetniški dejavnosti in nepravočasno lansiranje predvidenih izdelkov v tapetništvu.

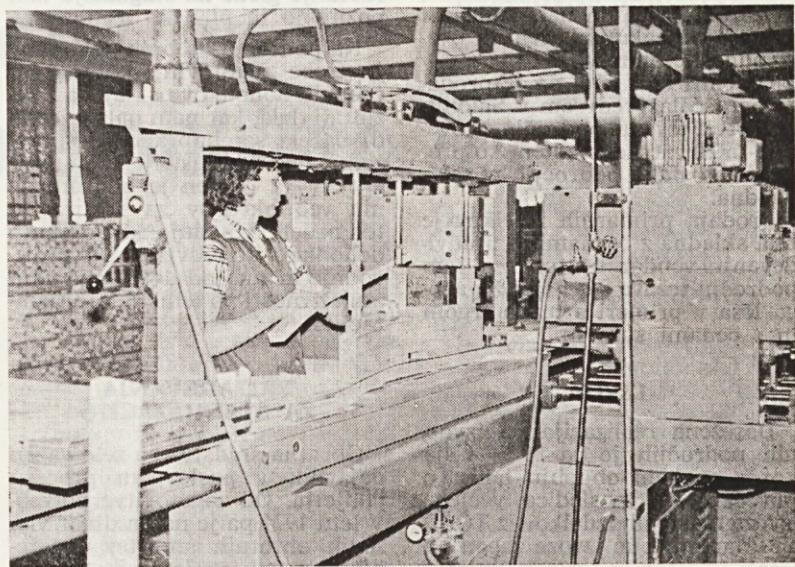
Tudi masivni program je doživel nekatere popravke in je proizvodnja vse bolj usmerjena na jelov program, ki ga tudi zunanji trg vse bolj zahteva.

Da bi dosegla planirane rezultate v letnem merilu, bo morala ta temeljna organizacija povečati obseg proizvodnje v drugem polletju poprečno mesečno za 14%. Le ob tako doseženem obsegu lahko pričakujemo tudi ugodnejše finančne rezultate.

TOZD TLI STARI TRG je v letošnjem I. polletju dosegla 64% letnega plana. Glede na enako lanskoletno obdobje pa je doseženi obseg proizvodnje višji za 45%. Tako doseženi obseg proizvodnje je predvsem rezultat ugodnih vremenskih razmer, kar je omogočilo nemoten dotok surovin in bistveno ugodnejše doseganje proizvodnje v žagalnici.

V stolarni je izločen stol K-33 in je nadomeščen predvsem s toaletnimi omaricami ter proizvodnjo polizdelkov za kuhinjo GAMA. Proizvodni program dejansko temelji predvsem na predelavi jelovine, medtem po je lani temeljil pretežno na predelavi bukovine.

TOZD TP STARI TRG je dosegla le 42% zastavljenega letnega plana, medtem ko je doseženi obseg v letošnjem I. polletju primerjalno z enakim obdobjem lani višji za 22%. Prav gotovo je vzrok za takšne rezultate prepočasno uvajanje zastavljenega programa proizvodnje (VEGA 74 in GAMA) in pa proizvodnja VEGE 60 v manjših serijah za dopolnitev naročil.



V prvem letošnjem polletju ugodni rezultati v proizvodnji

Ta temeljna organizacija je bistveno občutila podražitev materialov in surovin.

TOZD TP CERKNICA je dosegla v I. polletju 43% letnega plana, glede na enako obdobje lani pa je doseženi obseg proizvodnje višji za 11%.

Glede na sprejete cene azbestnih ivernih plošč in večjo proizvodnjo le-teh v drugem polletju pričakujemo, da bo letni plan dosežen.

Moramo omeniti, da so v tej enoti v drugem tromesečju pričeli s proizvodnjo izdelkov iz poliuretana in da je sedanja proizvodnja dejansko poskusna, njeni rezultati in učinki pa se bodo občutili v naslednjem letu.

na evropskem trgu in pa naraščanje cen repromaterialov na domačem trgu. Tudi večje povpraševanje po surovinah in materialih kemične predelave povzroča zastoje v dobavnih rokih kljub sklenjenim pogodbam z dobavitelji.

Prav gotovo je v taki situaciji nujno potrebno opraviti selekcijo kritičnih materialov in zagotoviti višje zaloge v skladu s predvidenimi lansirnimi programi. Čeprav višje zaloge bremenijo obratna sredstva, pa je glede na proizvodne učinke ta pot utemeljena in smotrna.

#### PRODAJA

Dosežena realizacija v I. tromesečju letošnjega leta je za 87 odstotkov višja kot v enakem obdobju lani. Glede na letni plan pa znaša dosežena realizacija 55,5 odstotka. Ugodno doseganje realizacije letos je rezultat izredne konjunkturo v prvih petih letošnjih mesecih. Ta ugotovitev velja za domači trg, medtem ko so na področju izvoza veljale drugačne zakonitosti.

V preteklem obdobju je prodaja naraščala hitreje od proizvodnje, kar je videti tudi v količinah zalog gotovih izdelkov.

Izvozno področje je bilo zelo spremenljivo, tako da izvoz na ameriško področje in v Evropo ne kaže zadovoljivih rezultatov.

Konec na 2. strani

#### IZ VSEBINE:

NOVI SAMOUPRAVNI SPLOŠNI AKTI — DELO ODBORA ZA PLOSKOVNO POHIŠTVO — POVEZOVANJE Z GOZDARJI — KAJ PRİČAKUJE SOVJETSKE TRŽIŠČE — ZA ZDRAVO DELO — KADROVSKA EVIDENCA V AOP VSE MANJ NEZGOD PRI DELU SOLIDARNOSTNI SKLAD ZAŽIVEL — KONTROLA KVALITETE SKRIB ZA ZDRAVSTVENO PRIZADETE — PROSLAVA DNEVA VSTAJE — KULTURNE IN ŠPORTNE NOVICE — NAŠE OBİCAJNE RUBRIKE

#### SKLEPNE UGOTOVITVE O PROIZVODNJI

Skupne ugotovitve o obsegu proizvodnje in celoviti problematiki na tem področju bi bile za I. polletje naslednje:

— na izpad proizvodnje so vplivale tudi redukcije električne energije v začetku leta,

— pomanjkanje repromaterialov povzročila velike težave in je bilo zato potrebno s temeljnimi organizacijami nenehno obravnavati zlasti kritične materiale ter ustrezno ukrepati (večje varnostne zaloge in podobno),

— povečanja obsega proizvodnje se je treba lotiti analitično in vsestransko, ker le ob visokem obsegu proizvodnje lahko pričakujemo tudi ugodne finančne rezultate,

— pospešiti je treba tok priprave in lansiranja novih tržno zahtevanih izdelkov, ker je to pogoj za normalno izpolnjevanje planskih ciljev,

— usklajevati je treba proizvodne programe med temeljnimi organizacijami, kar omogoča tudi usklajeno prodajo.

#### NABAVA

Področje nabave je bilo v preteklem obdobju letošnjega leta prav gotovo problematično. Na to vplivajo valutne spremembe



Z osrednje proslave Dneva vstaje. Več na 7. strani



# Dejavnost se širi

ZANIMANJE ZA AVTOMATSKO OBDELAVO PODATKOV TUDI V DRUGIH PODJETJIH

V okviru sestavljene organizacije Slovenijales je ustanovljena komisija za avtomatsko obdelavo podatkov. Komisija naj bi predvsem svetovala smotrno uvajanje računalništva v tistih organizacijah združenega dela, ki podatke obdelujejo še vedno na klasični način.

Rezultati prvega sestanka, na katerem so bile že dane nekatere sugestije, se že kažejo. Strokovni kadri dveh najbližjih OZD Lesonita iz Ilirske Bistrice in iz KLI Logatec so že bili na razgovorih v našem računskem centru, kjer smo jih informirali, katere podatke že obdelujejo za BREST in kakšna je pot, da se podatki določene poslovne področja lahko obdelujejo na računalniku.

V Lesonitu se predvsem zanimajo za obdelavo podatkov s komercialnega področja, na KLI pa za obdelavo podatkov materialnega in skladišnega poslovanja. Za obe podjetji sta izdelani ponudbi, v katerih jih podrobno seznanjamo z možnostmi in pogoji prehoda na avtomatsko obdelavo podatkov. Vsekakor je prvi korak, ki ga bodo morali napraviti v Lesonitu in v KLI, da si preskrbijo delavce, ki bodo delali na avtomatski obdelavi podatkov.

Lahko trdim, da je za tista podjetja, ki nameravajo pričeti z avtomatsko obdelavo podatkov, smotrno, da kupijo celovite projekte, ki jih imamo na BRESTU že izdelane. Izkušnje, ki jih imamo v našem računskem centru, izdelani programi, kolikor toliko vtečeno poslovanje na tistih področjih, kjer podatke že obdelujemo, so vsekakor velike prednosti. Sodelovanje bo moralo teči tako, da bodo skupno dogovorjene naloge, ki se jih bo določilo, ob morebitnem podpisu pogodbe med BRESTOM in Lesonitom oziroma KLI pravočasno in natančno izvedene.

Z novimi navezavami si delavci naše službe nalagamo nove dolžnosti in odgovornosti. Mislim, da bomo z malo dobre volje in razumevanjem kos tudi novim nalogam.

J. Otoničar



Iz našega centra za avtomatsko obdelavo podatkov

## Delo odbora za ploskovno pohištvo

V okviru sestavljene organizacije združenega dela Slovenijales, katere sestavni del smo po integraciji tudi mi, so za različna področja imenovani strokovni odbori. V odbor za ploskovno pohištvo je naša organizacija imenovala mene. Odbor je imel po imenovanju v maju že pet sej. Naloga odbora je:

- usklajevati proizvodne programe v grupaciji za ploskovno pohištvo,
- doseči najožjo možno specializacijo proizvodnje,
- dati soglasja k novim programom za ploskovno pohištvo,
- razmejevati proizvodnjo med organizacijami združenega dela in temeljnimi organizacijami združenega dela, da se le-ta čim manj pokriva in sovпада,
- preučevanje in izbira načina transporta, skladiščenja in razvoj skladiščne mreže,
- preučevanje možnosti za racionalno embalaranje, nomenklaturu in označevanje blaga,
- voditi, usmerjati in nadzirati prodajno službo Slovenijalesa in drugo.

Naloge odbora so dokaj zahtevne in odgovorne, zlasti še, ker v dosednji praksi ni bilo nečesa podobnega. Podjetja so pač raz-

vijala programe tako, kot so menila, da je najbolje za njihovo delovno organizacijo. Tako pa so mnogokrat posegala v programe drugih organizacij in na trgu sta se srečala dva enaka proizvoda dveh različnih proizvajalcev. Običajno je v takem primeru izdelku zapečaten usoda, čeprav je tržno sprejemljiv. To pa je veličanska škoda za delovno organizacijo in za potrošnika. Delovna organizacija mora neamortiziran izdelek zamenjati z novim, potrošnik pa mora te neamortizirane stroške plačati v obliki dražjih proizvodov.

V odboru je bila zastavljena naloga, da je take primere prepreči, obenem pa tudi naloga, da se vprašanje specializacije zastavi na širši osnovi, ki mora biti povezana v neko celoto, solidarnostno povezana, ki se mora programsko dopolnjevati, vse to z namenom, da bi dosegli čimvečjo produktivnost dela in s tem konkurenčno sposobnost na trgu. Tako zastavljena naloga ni lahka; terja ogromno strpnosti, potrpežljivosti in seveda predvsem preudarnega ravnanja. Računamo, da bomo v letu dveh napravili premik naprej v zadovoljstvo vseh.

T. Kebe



Ena izmed izvedb sedežne garniture DETEL

## Povezovanje z gozdarji

USTANOVITEV KONFERENCE SINDIKATA LESNE INDUSTRIJE IN GOZDARSTVA OBČINE CERKNICA

Delavci lesne industrije in gozdarstva v občini Cerknica so se na ustanovni konferenci sporazumeli o ustanovitvi občinske konference sindikata delavcev lesne industrije in gozdarstva občine Cerknica. Taka organiziranost omogoča članom sindikata lesne industrije in gozdarstva, da organizirano obravnavajo vprašanja, ki so življenjskega pomena za delavce teh dejavnosti, da usklajujejo interese in poiščejo ustrezne odgovore.

Na konferenci so razpravljali o položaju in aktualnih družbeno-ekonomskih vprašanjih lesne industrije in gozdarstva. Ocenili so, da so gospodarski rezultati ugodni in da so predvideni načrti preseženi. Nevarnost je, da bi bili ob teh rezultatih samozadovoljni in ne bi kritično ocenili dejavnikov, ki so vplivali na take dosežke. Poudarili so, da je bila v prvih petih mesecih letos izredna konjunktura na domačem trgu, kar je pozitivno vplivalo na prodajo in dosežene gospodarske rezultate. Ze v teh mesecih pa obseg prodaje upada, zlasti zaradi manjših možnosti potrošniških posojil. Izvojni rezultati niso zadovoljivi, saj pokrivajo le dve tretjini uvoza. Pogoji za izvoz so iz leta v leto slabši zaradi višjih cen surovin, materiala in prevoznih stroškov. Nujno bi bilo treba povečati izvozno stimulacijo.

Na področju povezovanja lesne industrije in gozdarstva je treba čimprej ustanoviti samoupravno interesno skupnost za gozdarstvo in lesno industrijo. Konferenca je vztrajala tudi na tem, da se uskladijo odnosi med trgovino in proizvodnjo v smislu ustavnih določil. Jasno je treba opredeliti, kaj je delo TOZD, OZD ter sestavljene organizacije združenega dela. Prav tako je potrebno sodelovanje sestavljenih organizacij lesne industrije Slovenijales-Uniles pri načrtovanju prihodnjega razvoja lesne industrije in nastopanju na zunanem trgu. Konferenca se je zavzela, da se v programiranju razvoja 1975-1980 da večji poudarek razvoju družbenega standarda in vsaj delno odpravijo neskladja, ki so očitna na tem področju.

V prihodnjih mesecih je treba oceniti, kako se razvijajo samoupravni družbeno-ekonomski odnosi, in analizirati samoupravne sporazume. Ugotoviti je treba, ali se je spremenil položaj delovnega človeka, da odloča o pogojih in rezultatih dela. V programu je tudi akcija za uvajanje delavske kontrole, samoupravni sporazum o delitvi dohodka in osebnih dohodkov v okviru območja. Predlagali so tudi, da se na področju občin Cerknica, Postojna in Ilirska Bistrica oblikuje medobčinska konferenca lesne industrije in gozdarstva. Na konferenci so sprejeli poslovnik o delovanju občinske konference sindikata lesne industrije in gozdarstva ter izvolili za predsednika Jožeta Hrena in za podpredsednika Miroslava Cetino.

J. Hren

## Ekonomski slovarček

SREDSTVA V PODJETJU

Da bi podjetje nemoteno opravljalo svojo dejavnost, mora imeti dovolj osnovnih in obratnih sredstev.

Ustanovitelj podjetja zagotovi v začetnem obdobju potrebna osnovna in obratna sredstva. Poslovanje podjetja pa mora biti usklajeno s finančnimi in knjigovodskimi predpisi. Vsa sredstva imajo svoje vire. Sredstva predstavljajo aktivno, viri pa pasivo.

Viri sredstev so lahko:

- lastna sredstva (to so sredstva, ki jih podjetje dobi od ustanovitelja, in sredstva, ustvarjena v poslovnem procesu s sredstvi razširjene reprodukcije — to imenujemo poslovni sklad),
- krediti bank,
- dolgovi do dobaviteljev,
- ustvarjeni tekoči ostanek dohodka.

1. OSNOVNA SREDSTVA SO:

- zemljišča; podjetje ima določen prostor zemljišč, ki je potreben za opravljanje nemotene proizvodnega procesa, in pa zemljišča, na katerih so zgradbe podjetja (ta sredstva se ne amortizirajo);
- gradbeni objekti; to so tovarniške hale, upravne stavbe, skladišča, požarni bazen, vratarnice, ograje in podobno.

Amortizacija teh objektov je odvisna od konstrukcije in življenjske dobe.

Delovne priprave so stroji (avtomatski in polavtomatski), energetske naprave (kotli in parne turbine, generatorji), ročni strojčki, prevozna sredstva (avtomobili, tekoči vagončki, vilicarji).

Poleg naštetih skupin osnovnih sredstev poznamo še naslednje skupine osnovnih sredstev, ki jih v podjetjih redkeje srečamo:

- dolgoletni nasadi,
- osnovne črede,
- osnovna sredstva izven uporabe.

2. OBRATNA SREDSTVA

Obratna sredstva so sredstva, ki se po enkratni uporabi iztrošijo in se njihova vrednost prenese na izdelke (za razliko pa se osnovna sredstva ne iztrošijo v enem delovnem procesu, temveč se iztroši le del, ki predstavlja amortizacijo). Obratna sredstva so med seboj ozko povezana. Delijo se na:

- denarna sredstva,
- surovine,
- nedokončano proizvodnjo,
- polizdelke,
- gotove izdelke,
- drobni inventar.

Pri obratnih sredstvih je naslednji proces:

Končna vsota denarja je večja po koncu proizvodnega procesa od začetne, ker podjetje ustvarja sredstva za razširjeno reprodukcijo. Opisani proces se nenehno ponavlja in to zagotavlja nemoten proizvodni proces in razvoj podjetja.

3. SREDSTVA SKUPNE PORABE

Do sredstev skupne porabe podjetje prihaja z delitvijo doseganega dohodka.

Ta sredstva predstavljajo predvsem:

- objekte in stvari skupne porabe (počitniški domovi, športni objekti, stanovanja, oprema itd.),
- denarna sredstva (sredstva za regres in letovanje, dotacije, odplačila anuitet od sredstev za skupno porabo),
- razdelitev sredstev skupne porabe (kreditni delavcem za stanovanjsko izgradnjo, vezana sredstva itd.).

4. REZERVNA SREDSTVA

Ta sredstva so izločena namensko na posebnem računu in se uporabljajo v smislu zakonskih določil.

Na primer: Kadar podjetje zaide v težave, iz teh sredstev pokriva izgubo, jih rabi za dvig osebnih dohodkov, kadar na računu ni zadosti denarnih sredstev.

Vendar se ta sredstva pozneje vrnejo za pokritje razlike pri prodaji osnovnih sredstev po ceni, ki je nižja od dejanske knjižne cene.

B. Mišič



Zemeljska dela za tovarno ivernih plošč so v polnem teku









