



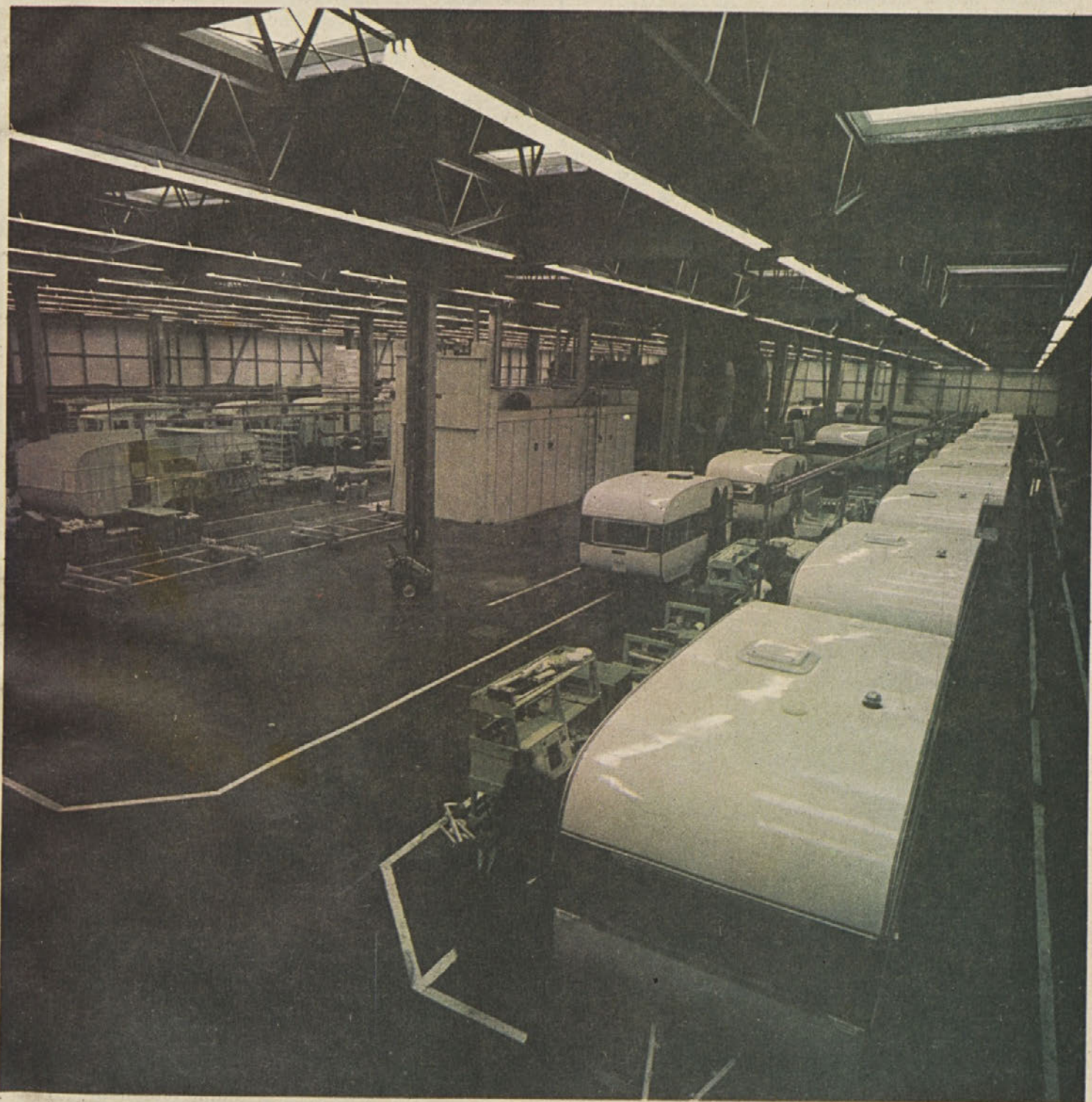
# KURIR

NOVO MESTO

15. februarja 1973

Št. 2 Leto II

časopis kolektiva industrije motornih vozil



Uvrstili smo se med največje proizvajalce prikolic. Danes v svoji lastni prodajni organizaciji po Evropi prodajamo svoj lastni izdelek!

S proizvodnjo prikolic smo začeli skromno leta 1966. Torej je minilo 7 let razvoja prikolic, da smo prišli do današnje stopnje.

Uvrščamo se v vrh proizvajalcev prikolic v Evropi kakor tudi v svetu.

ADRIA prikolice vidiš že po vsej Evropi: od skrajnega severa Finske, Švedske, in Norveške preko Danske, Holandije, Belgije, Anglije, Nemčije, Švice, do skrajnega juga

Francije in Italije. Po količini in kvaliteti prikolic se naš kolektiv postavlja ob proizvajalce z največjo tradicijo. Pot ni bila lahka, saj smo morali doseči kvaliteto za najzahtevnejše kupce.

Tak napredek na področju prikolic nam je omogočil

tehnološko delitev dela za proizvodnjo elementov in finalizacijo prikolic. Program delitve dela že uresničujemo.

Tako nam bo omogočena izdelava elementov v velikih serijah z visoko razvito tehnologijo in s tem ceneno proizvodnjo.

# Koristna srečanja

Na začetku leta imamo navado seznaniti predstavnike občinskih skupščin in predstavnike družbenopolitičnih organizacij v občinah, kjer imamo svoje tovarne in obrate, o gospodarsko politični situaciji podjetja. Obenem na teh razgovorih izmenjamo mnenja in gledanja na posamezna kritična vprašanja, ki se pojavljajo med letom.

Eden izmed zelo plodnih in pomembnih sestankov je bil v Brežicah. Sestanka so se poleg predsednika občinske skupščine udeležili tudi sekretar občinskega komiteja ZK, predsednik občinske konference SZDL, predsednik občinskega sindikalnega sveta, predsednik občinskega komiteja mladine ter podpredsednik in tajnik občinske skupščine, našega podjetja pa generalni direktor Jurij Levičnik z vodilnimi delavci podjetja in predstavniki tovarne v Brežicah.

Gospodarski položaj je ocenil generalni direktor in opisal težave, s katerimi se je podjetje srečevalo v preteklem letu. Težav ni manjkalo, saj smo morali

prebroditi dve devalvaciji in spremembno v kreditno monetarni politiki, ki je močno utesnjevala naše poslovanje. Po drugi strani pa smo se aktivno vključili v stabilizacijska prizadevanja, da zagotovimo likvi-

## MLADINKE IN MLADINKE!

17. februarja ob 10. uri bo v prostorih družbene prehrane (nova menza) 2. redna seja konference mladinskega aktiva Industrije motornih vozil Novo mesto. Na konferenci bomo ocenili naše delo v preteklem letu in obravnavali program za prihodnje obdobje.

**VABLJENI!**  
**PRESEDSTVO MA IMV**

dnost podjetja. Posledice so se odrazile v ustavitvi slehernih investicij, razen začelih v Brežicah, kjer bi ustavitev pomenila veliko škodo, pa še ta investicija se je nekoliko zavlekla, kar nam dela danes težave.

Kot osrednje vprašanje je bilo postavljeno zaposlovanje v novi tovarni in vprašanje razporeditve delavcev na delo iz starega obrata v proizvodnjo prikolic. Plan proizvodnje prikolic v Brežicah je v zaostanku in ruši celoten program proizvodnje. Tudi priučevanje teče prepočasno, odraža pa se v slabi kakovosti izdelkov in v uničevanju materialov. Poudarjeno je bilo, da je to vprašanje skupnega pomena in da bo potrebno angažirati tudi politične faktorje, da proizvodnja v novi tovarni steče normalno.

Veliko govora je bilo o starem obratu, kjer proizvajamo avtomobilsko opremo, in o uvajanju TOZD. Na tem področju ni več dvomov, saj je bil storjen velik korak, da ustavna dopolnila v našem podjetju čimprej uresničimo. Pospešeno se dela na izdelavi programov in analiz, ki bodo celovito obdelane, obenem pa služile za tehtno samoupravno odločitev, kaj naj postane TOZD in kateri pogoji morajo biti izpolnjeni za večjo

gospodarsko in družbeno učinkovitost posameznega dela podjetja, ki želi postati TOZD.

Takšne sestanke ocenjujemo kot zelo pomembne in koristne, saj služijo pravilnemu informiranju, rešujejo niz vprašanj, ki se pogosto zaostčujejo tam, kjer je najmanj potrebno.



**IMV – KURIR** izdaja delovna skupnost Industrije motornih vozil Novo mesto – Izhaja vsak mesec v 4200 izvodih – Uredništvo in uprava: Novo mesto, Zagrebška cesta 18/20 – Ureja uredniški odbor – Odgovorni urednik Jože Splichal – Tiska: Tiskarna Ljudska pravica v Ljubljani



Tovarna prikolic Brežice je ena izmed najlepših tovarn našega podjetja

# Na občnem zboru o razvoju

Občni zbor sindikalne podružnice tovarne opreme Črnomelj je globoko posegel v razvojni program tovarne v Črnomlju. Investicija v naložbi preko 3 milijard din za tovarno, ki bo zgrajena v Črnomlju. Del investicijske opreme že plačan in je na poti.

Vsako leto ob tem času se zberemo, da pregledamo delo naše sindikalne podružnice in ocenimo aktivnost sindikata v podjetju za preteklo obdobje. Letošnji sindikalni občni zbor lahko ocenimo za zelo pomembnega, saj se nahajamo v obdobju močne politične angažiranosti po pismu tov. Tita in izvršnega biroja predsedstva ZKJ. Nahajamo se tudi v obdobju, ki pomeni zgodovinsko prelomnico za delovnega človeka, saj z vso resnostjo začnemo uresničevati delavske amandmaje, je zapisal v uvodnem referatu Slavo Adlešič, predsednik sindikalne podružnice tovarne opreme Črnomelj.

Občni zbor je bil v gasilskem domu v Črnomlju. Udeležili so se ga poleg zaposlenih v Črnomlju tudi generalni direktor Jurij Levičnik s sodelavci ter podpredsednik občinske skupščine Črnomelj Rado Vrlinič. Žal se zbora niso udeležili predstavniki občinskega sindikalnega sveta in sekretar občinskega komiteja ZK Črnomelj, čeprav je bila na občnem zboru tudi informacija o perspektivnem razvoju tovarne.

Iz poročila predsednika sindikalne podružnice, ki je opisal plodno delo sindikata v podjetju, je razvidno, da si je izvršni odbor prizadeval, da sindikat zastopa interese delavcev in da je prisoten na vseh področjih družbenopolitičnega življenja v podjetju. Kritična ocena je bila dana informiranju, posebno tistemu delu, ki zadeva važne informacije za kolektiv v Črnomlju. Zavzeti se je treba za izdatnejše informacije in večjo pristnost v našem glasilu Kurir, to pa bomo lahko dosegli s svojimi prispevki, da objavljamo stvari iz našega dela življenja in da bo Kurir res naše delavsko glasilo. Oceniti moramo tudi naša prizadevanja pri uresničevanju ustavnih dopolnil, koliko je kolektiv odnosno sleherni član našega podjetja seznanjen z vsebino delavskih dopolnil. To vprašanje moramo danes postavljati v ospredje. Zaposlenim moramo naliti čistega vina, da se že zdaj sleherni delavec zaveda, kakšne odgovorne naloge stojijo pred nami. Uresničevanje ustavnih dopolnil nekoliko kasni, iz vsakdanjih informacij pa vidimo, da se sedaj v podjetju intenzivno dela na uvajanju TOZD v podjetju. Tudi tovarna oprema Črnomelj bo po predlogu komisije organizirana kot TOZD v sklopu Intustrije mo-

tornih vozil.

Govorili smo še o socialni varnosti zaposlenih v Črnomlju: ta je zagotovljena, saj ni bojzani za zaposlitev, ker se mora ta v tem letu še povečati. Od pripojitve tovarne „Zora“ Črnomelj k IMV se je število zaposlenih povečalo za 120.

## STANOVANJSKI DINAR – TJA, KJER JE BIL USTVARJEN!

Ocenjujem, da so bili obojestranski odnosi na solidni višini, je dejal dipl. inž. Božo Kočevar, vodja proizvodnje prikolic, ko se je vključil v razpravo. Uspeh, ki ga beleži celotna proizvodnja prikolic, je zasluga visoke produktivnosti in nasebične zagnanosti slehernega člana kolektiva, ki dela v proizvodnji prikolic. Občasno se tudi dogaja, da je kaj narobe, ti problemi pa izhajajo iz dela in lahko ugotovim, da jih zadovoljivo rešujemo. Kakor druge tovarne v okviru IMV, tako se je tudi kolektiv v Črnomlju aktivno vključil v naša skupna stabilizacijska prizadevanja v preteklem letu. Da bi zmanjšali zaloge ter da si zagotovimo potrebna obratna sredstva, je bilo ob koncu leta organizirano delo v podaljšanem delovnem času. Kolektiv je razlago sprejel z razumevanjem in svojo dolžnost vestno opravil.

Zadevali smo tudi ob vpraša-

nja, ki jih zaradi splošne gospodarske situacije nismo mogli realizirati takrat, ko so se pri nas v tovarni postavljali v ospredje. To so predvsem sredstva sklada za stanovanjsko izgradnjo ter sredstva sklada skupne porabe. Danes o tem veliko lažje govorimo. Sredstva, ki so se zbrala na ta način, bodo sproščena. Potrebno je izdelati pravilnik, ki bo določal način uporabe teh sredstev, obenem pa mora biti pravilnik vsklajen z začrtano stanovanjsko politiko v občini Črnomelj. Sindikalna organizacija naj bo nosilec te naloge.

Nadalje se je inž. Božo Kočevar zavzel za večjo politično aktivnost v tovarni in ocenil, da je premajhna povezava med političnimi organizacijami v tovarni v Črnomlju in Novem mestu. Temu vprašanju so komunisti OOKZ v Novem mestu že posvetili določeno pozornost in ugotovili, da je odprtih veliko vprašanj, ki se pojavljajo pri organiziranju članov ZK v naši delovni organizaciji. Uresničevanje ustavnih amandmajev je s tem vprašanjem ozko povezano. Tovarna opreme Črnomelj bo ena izmed prvih TOZD v okviru IMV. Na tem se danes intenzivno in z vso resnostjo dela.

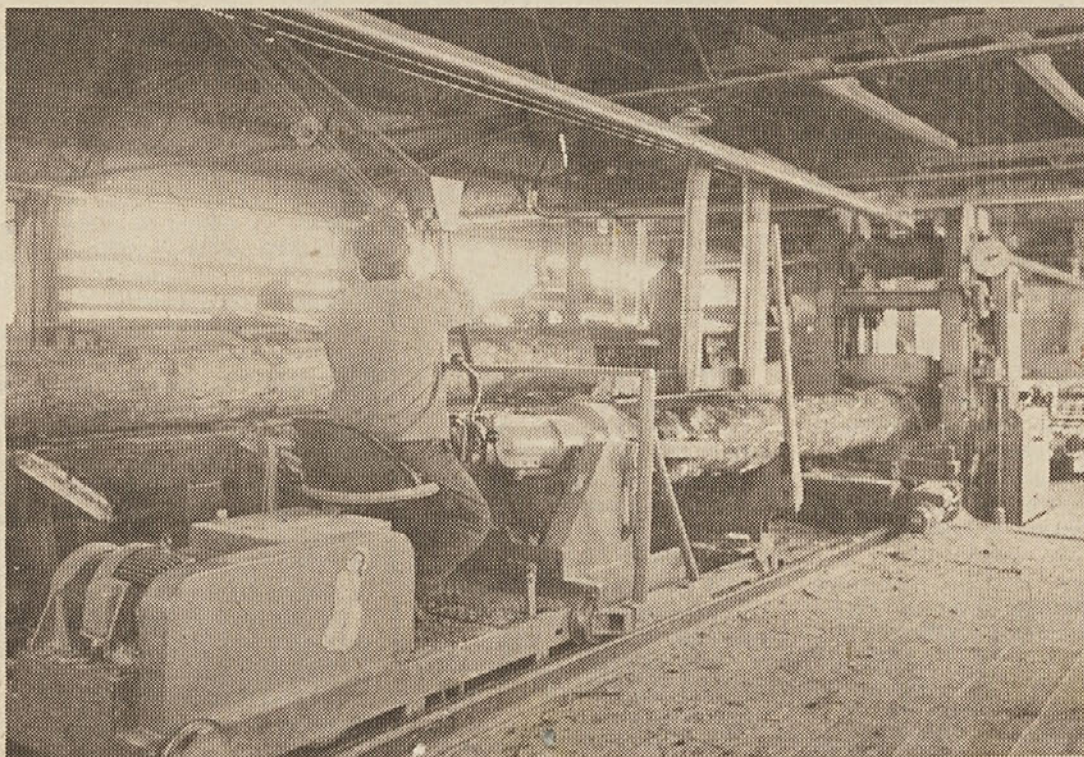
V razpravo je posegel inž. Brinc, ki je govoril o razvoju tovarne opreme Črnomelj in investicijskih vlaganjih v to tovarno. Pri tem pa je omenil, da je

tovarna zdaj precej nesrečno locirana in deljena na lokacijsko ločene oddelke, kar povzroča nemalo težav pri organizaciji proizvodnje. Zgradbe so nefunkcionalne in dotrajane, zato bo potrebno za potrebe proizvodnje pohištenih elementov zgraditi novo proizvodno halo.

**Sindikalno podružnico bodo vodili:**  
Anton Butala  
Milka Željko  
Vinko Vipavec  
Venčeslav Zgonec  
Štefka Prhne  
Anica Volf  
Štefan Brajkovič  
Ivan Žnidaršič  
Matija Plut  
**NADZORNI ODBOR**  
Stanislav Vajs  
Marija Pudja  
Matija Simončič

Zastavljeni program bo mogoče izvesti v dveh fazah. Prva faza bo realizirana takoj, ko prispe oprema, ki je že na poti. Montaža je predvidena v aprilu. Na ta način si bomo zagotovili dovolj zmogljivosti, pohištenih elementov v montažnih tovarnah, kjer so sedaj ozka grla. Vrednost nabavljene opreme znaša približno 10 milijonov din. Druga faza proizvodnega programa bo realizirana z iz-

(nadaljevanje na 4. strani)



Moderna žaga v Črnomlju z zmogljivostjo več kot 30.000 m<sup>3</sup> hlodovine na leto

(nadaljevanje s 3. strani)

gradnjo nove hale. Po dograditvi novih prostorov bo imela tovarna opreme Črnomelj naslednji proizvodni program:

## PROIZVODNI PROGRAM IN DELITEV DELA V PROIZVODNJI PRIKOLIC

Od leta 1966, ko smo začeli s proizvodnjo prikolic, pa do danes, je sorazmerno kratko obdobje, v katerem pa so dobile ADRIA prikolicice že svetovno priznanje in danes uspešno konkurirajo prikolicam drugih znanih evropskih proizvajalcev. Da bi se na tržišču obdržali oziroma še utrdili, je potrebno vlagati veliko dela in truda, tako od strani vodstva in strokovnih služb podjetja, kakor tudi v sami proizvodnji.

V tem kratkem obdobju smo iz sezone v sezono menjavali izgled prikolic in izpopolnjevali obstoječe tipe, hkrati pa razvijali nove tipe z željo, da bi pridobili nove kupce in si tako zagotovili perspektivo v tem proizvodnem programu. Tako smo do danes razvili veliko tipov prikolic, ki se združujejo v tri osnovne družine in sicer:

a) enoosne prikolicice ADRIA 305 do 450,

b) dvoosne luksuzne prikolicice ADRIA 500 – 700 s centralno kurjavo,

c) cenene prikolicice enostavne izvedbe JUNIOR 305 – 500

Na razvijanju tako široko zastavljenega programa so delale vse razpoložljive strokovne službe dve leti, da so razčistile konstrukcijske in tehnološke probleme. Prikolica je konstrukcijsko tako dognana, da so zadovoljene želje kupcev z ozirom na trdnost, kvaliteto in estetski izgled, hkrati pa je omogočena velikoserijska proizvodnja tipiziranih elementov pohištva ter ostalih sestavnih delov prikolicice, je uvodoma dejal inž. Janez Brinc, ko je obrazložil proizvodni program za Tovarno opreme Črnomelj – in nadaljeval:

„Če vemo, da proizvajamo preko 100 različnih izvedb prikolic, lahko kmalu ugotovimo, da je taka proizvodnja ekonomska le taktat, če so posamezni elementi tako oblikovani, da iste elemente lahko vgrajujemo v vse tipe prikolic in jih velikoserijsko izdelujemo, a le z manjšim številom elementov kombiniramo nove tipe. Z rešitvijo navedenih problemov in z utrjenim položajem ADRIA prikolic na svetovnem trgu so obstajale vse možnosti, da začnemo z moderno tehnologijo in velikoserijsko proizvodnjo. V

septembru 1972 smo na CDS sprejeli razvojni program proizvodnje prikolic, ki predvideva novo delitev dela, tako na montažah, kakor tudi v tovarnah, ki izdelujejo elemente prikolic.

Montaža prikolic je deljena po družinah na tri montažne tovarne, in sicer:

1. Montaža prikolic v Novem mestu, kjer montiramo enoosne ADRIA prikolicice 305-450 v količini 15.000 prikolic letno.

2. Tovarna prikolic Brežice, kjer montiramo dvoosne luksuzne prikolicice ADRIA 500 do 700 v količini 5.000 prikolic letno.

3. Tovarna prikolic v Belgiji, kjer montiramo cenene prikolicice enostavne izvedbe JUNIOR 305 do 500 v količini 10.000 prikolic letno.

Skupno torej 30.000 prikolic letno z možnostjo povečanja na 50.000 prikolic. Da bi zagotovili dovolj elementov za te montaže, je izdelana nova delitev dela tudi po tovarnah, ki te elemente izdelujejo. Za povečanje proizvodnje je naročena nova moderna strojna oprema, ki bo omogočala realizacijo tega programa. Po tej delitvi bomo serijsko izdelovali pohištvene elemente prikolic v dveh tovarnah, in sicer v tovarni opreme Črnomelj in tovarni Podgorje Šentjerneje.

## PROGRAM PROIZVODNJE V TOVARNI OPREME ČRNOMELJ

V tovarni opreme Črnomelj imam sedaj tri proizvodne oddelke: žago, galanterijo in mizarstvo. Znano je, da so ti oddelki med seboj lokacijsko ločeni, opremljeni z nizkoproduktivno strojno opremo, prostorsko in organizacijsko pa neprijemni za serijsko in ekonomično proizvodnjo. Zaradi navedenih vzrokov bo v tovarni opreme Črnomelj zgrajena nova proizvodna hala za proizvodnjo pohištvenih elementov.

Proizvodni program bo uresničen v dveh fazah. V prvi fazi, ki bo realizirana takoj po prispetju strojne opreme, se predvideva montaža te opreme v obstoječe prostore. S to opremo bomo strojni park toliko izpopolnili, da bomo že v tej sezoni zagotovili potrebno število pohištvenih elementov na montažah, ker bodo odpravljena ozka grla na stiskalnicah, razrezu letev, sušenju lesa, formatni poobdelavi itd.

Druga faza proizvodnega programa bo izvedena po zgraditvi

nove hale, ki se bo začela graditi takoj, ko bodo rešeni problemi, ki nastajajo v zvezi z investiranjem in politično organizacijskimi faktorji.

Po dograditvi novih prostorov bo imela tovarna opreme Črnomelj naslednji proizvodni program:

1. razrez hlodov v deske za celotne potrebe IMV,

2. sušenje lesa (naravno in umetno) za celotne potrebe IMV,

3. centralni razrez lesa v letvice za lastno finalizacijo in za potrebe ostalih tovarnih obratov,

4. razrez vezanih plošč za lastne potrebe in potrebe ostalih obratov,

5. izdelava elementov ležišč in drobnih pohištvenih elementov prikolic,

6. pakiranje in odprema montažnih elementov za tovarno prikolic v Belgiji. Število zaposlenih se bo po uresni-

čitvi tega programa povečalo na 400 delavcev.“

Inž. Janez Brinc je seznanil občni zbor tudi s tehnološkim opisom novega proizvodnega programa.

Svoj prispevek je dal razpravi generalni direktor Jurij Levičnik, ki je prisotne seznanil s situacijo v podjetju in z oceno poslovanja v preteklem obdobju. Zahvalil se je vsem za prizadevanja in uspešno sodelovanje. Takšno iskreno sodelovanje daje voljo, obenem pa trdno garancijo, da se bodo odnosi tudi v bodoče dobro razvijali.

Na občnem zboru so tako zaključili delo izvršnega odbora sindikalne podružnice, kateremu so prisotni soglasno izrekli tudi razrešnico.

Novemu vodstvu želimo veliko uspešnega dela pri razvijanju samoupravnih odnosov v kolektivu, obenem pa veliko aktivnost pri uresničevanju ustavnih sprememb!

## Dirka formule »preizkušnja«

Vsi šoferji, ki stalno ali občasno dostavljajo nove avtomobile iz IMV skladišč v prodajne centre po Jugoslaviji, so temeljito seznanjeni z režimom vožnje novega vozila.

Na žalost pa dobljenih navodil vedno ne upoštevajo. 12. decembra je v smeri proti Zagrebu vozila kolona treh novih vozil IMV-1600 SUPER B z maksimalno brzino, kot bi šlo za postavitev novega hitrostnega rekorda. Ta primer je prijavljen in bo predan disciplinski komisiji s predlogom za kaznovanje neodgovornih voznikov zaradi kršitve delovne discipline in neupoštevanja dobljenih navodil. Primer, ki ga navajamo, pa ni edini. Iz podatkov, ki jih periodično dostavljajo IMV poslovalnice, je moč razbrati, da se na novih vozilih občasno pojavljajo okvare, ki po svoji naravi izhajajo prav iz nepravilnega utakanja novega vozila. Odstranjanje takšnih napak je večkrat zahtevno in tudi zelo drago.

Kljub temu, da je vodstvo prodajnega sektorja uvedlo

poleg vseh preventivnih ukrepov in navodil za vožnjo novih vozil tudi poostrevo kontrolo, se brez razumevanja vsakega posameznega šoferja stanje pri dostavah avtomobilov ne bo popravilo.

Voznik je s tem, ko je opravil izpit za ustrezno kvalifikacijo voznika motornega vozila, tudi strokovno sposoben presoditi, kakšno škodo lahko povzroči nepravilna uporaba novega vozila, zato je odgovoren za vse posledice in škodo, ki nastane, če ne upošteva navodil o utakanju novega vozila.

Voznikov za dostavo avtomobilov poslovalnicam sicer primanjkuje, vendar ne glede na to ne bomo trpeli, da bi vozila zaupali delavcem ki nimajo čuta do družbene lastnine. Še več: slehernega delavca, ki ne bo upošteval navodil za dostavo avtomobila, bomo za storjeno škodo kaznovali in mu za vselej onemogočili, da bi sedel za volan našega novega avtomobila.

BRANKO ŠVAJGER  
servisna služba

# Od hloda do elementov prikolice

Les je v hudem konkurenčnem boju z drugimi materiali. Z lesno tehnologijo in novimi proizvodi se odpirajo lesu perspektive, kakršnih poprej ni bilo in si jih ni bilo mogoče zamisliti. Eden izmed novih proizvodov je tudi naša avtomobilska prikolica. Kupec, ki kupi prikolicu in ne pozna njene konstrukcije, bi bil začuden, če bi izvedel, koliko lesa je bilo potrebno za izdelavo te prikolice.

Tehnološki proces od hloda do gotove prikolice je dolg in zahteva poznavanje tehnologije lesa ter vso pozornost pri izdelavi, s poudarkom na kvaliteto in izkoriščanje lesne mase. Dejstvo, da sodi les med najstarejše gradbene materiale, da mnogokrat predelovalcu varljiv občutek, da le tega dobro pozna in obvlada, pri tem pa povzroča veliko materialno škodo, ker ga v resnici ne pozna.

Za proizvodnjo montažnih elementov prikolic uporabljamo les v obliki letvic ali lamel različnih dimenzij, ki morajo biti dimenzijsko točne, ravne, brez grč ali drugih napak. Letve izdelamo iz desk, ki jih prej našagamo iz hlobovine ali jih kupimo kot polproizvod.

Hlobovina, ki jo dobimo na žago, je po kvaliteti razvrščena na 4 razrede. Čimboljša je kvaliteta hlobovine, večjo količino kvalitetnih desk dobimo iz 1 m<sup>3</sup> hlobovine. Višina odstotka izkoriščanja lesne mase pa ni odvisna samo od kvalitete hlobovine, ampak tudi od tehnologije predelave in poznavanja anatomije lesa, zato se odstotek izkoristka pri isti kvaliteti hlobovine lahko razlikuje tudi za 15 in več odstotkov. Nažagane deske zopet sortiramo po kvalitetah od I. do pete kvalitete. Kriteriji za določanje kvalitete desk so: dimenzije desk, napake lesa, del hloda, iz katerega so deske našagane itd.

Iz desk, ki se osušijo na 10 % vlažnost, nato žagajo letvice, ki jih sortiramo po kvaliteti z ozirom na zahtevnost elementov prikolic. V kolikor pri tem ne upoštevamo tehnologije predelave, ki jo narekuje anatomija lesa, delamo veliko škodo podjetju, ker nastaja velik odpadek lesne mase.

Da bi si lahko predstavljali, kakšno vlogo ima kvaliteta lesa na ceno izdelka, moramo vedeti sledeče:

iz 1 m<sup>3</sup> hlobovine prve kvalitete dobimo povprečno 0,6 m<sup>3</sup>

desk, iz 1 m<sup>3</sup> hlobovine tretje kvalitete pa samo 0,5 m<sup>3</sup> desk, uporabnih za proizvodnjo letav. Ko te deske predelujemo v letvice, dobimo iz 1 m<sup>3</sup> desk, ki smo jih presortirali v prvo kvaliteto, 0,48 m<sup>3</sup> letav, iz 1 m<sup>3</sup> desk tretje kvalitete pa samo 0,38 m<sup>3</sup> letav. Ko izračunamo skupni izkoristek ugotovimo, da potrebujemo za 1 m<sup>3</sup> letav 3,5 m<sup>3</sup> hlobovine prve kvalitete oz. 5,3 m<sup>3</sup> hlobovine tretje kvalitete.

Iz 1 m<sup>3</sup> letav naredimo povprečno za 4,4 prikolice elementov, iz česar sledi, da potrebujemo za eno prikolico 0,8 m<sup>3</sup> hlobovine prve kvalitete ali 1,2 m<sup>3</sup> hlobovine tretje kvalitete.

Za proizvodnjo 30.000 prikolic na leto, kar je proizvodni plan za leto 1973, bomo potrebovali 24.000 m<sup>3</sup> hlobovine prve kvalitete oz. 36.000 m<sup>3</sup> hlobovine tretje kvalitete, v poprečju torej 30.000 m<sup>3</sup> hlobovine.

Pri predelavi tako velike lesne mase je važen vsak odstotek, ki ga prihranimo. Z upoštevanjem lastnosti lesa ter s pazljivi-

vostjo vseh, ki delajo na predelavi lesa, bomo prihranili do 10 % lesne mase. S tem prihrankom bomo zmanjšali proizvodne stroške, hkrati pa tudi zmanjšali porabo lesne mase, katero je zelo težko dobiti.

Z nabavo lesne surovine smo imeli že v letu 1972 veliko težav. Od Gozdnega gospodarstva Novo mesto smo dobili le 3.200 m<sup>3</sup> hlobovine, iz katere smo našagali 1.600 m<sup>3</sup> desk, uporabnih za proizvodnjo elementov, to pa znesle le 20 % naše lanskoletne porabe desk. Ostalih 80 % lesne mase smo nabavili delno kot hlobovino iz drugih regij Jugoslavije, večji del te surovine pa smo uvozili v obliki desk.

V IMV je na finalizaciji

lesnih elementov zaposlenih preko 1300 delavcev in smo podjetje z največ zaposlenimi delavci na finalizaciji lesnih elementov na Dolenjskem.

Da bi si zagotovili večji del lesne surovine na domačem območju, so bili razgovori z Gozdnim gospodarstvom Novo mesto. Nakazane so sedanje in perspektivne potrebe po lesu. Od celotne letne lesne mase, s katero razpolaga GG Novo mesto, je v letu 1972 dobilo naše podjetje manj kakor 10 %.

Zaradi tega je nujno, da problemov surovine ne rešujemo več zgolj z vidika posameznega podjetja v okviru občinskih meja, ne glede na koristi drugih, temveč družbe kot celote.

Inž. JANEZ BRINC

## Firma in naziv

Namesto veljavnih določil temeljnega zakona o podjetjih, o firmi, postopku za njeno prijavo ter drugih pogojih zanjo je zdaj pripravljen osnutek poseb-

nega zakona o firmi in nazivu organizacij združenega dela. Gre seveda za zvezni zakon. Uporabljal se bo za organizacije s področja gospodarskih dejavnosti, deloma pa tudi za dejavnosti družbenih služb, če seveda zanje ni nikjer druge drugače določeno.

Pomembna novost, ki jo bo uvedel ta zakon – če ne bo to gradivo vključeno v enotni zakon o organizacijah združenega dela, se pravi v nekakšen temeljito revidiran TZ o podjetjih – pa je, da uvaja poleg firme še naziv ali ime TOZD. Določa namreč, da ima vsaka delovna organizacija firmo, vsaka TOZD pa naziv, oboje pa je treba vpisati v sodni register. TOZD posluje s tretjimi osebami pod firmo delovne organizacije, v katere sestavi je, in seveda tudi pod svojim nazivom. Znotraj delovne organizacije posluje samo pod svojim nazivom.

Nadalje je določeno, kakšen pojem se lahko uporabi za firmo. Gre za znane določbe oziroma omejitve. Glede naziva je rečeno, da se mora jasno razlikovati od naziva drugih TOZD v sestavi iste delovne organizacije.

Če bo ta zakon sprejet v predvidenem roku že februarja, bodo morale delovne organizacije in TOZD uskladiti svoje firme oziroma nazive z določbami zakona do konca letošnjega aprila.



Čiščenje stekla pred okvirjenjem je zelo pomembno, posebno kadar je okno dvojno

Kot organ upravljanja se vključuje v sistem tudi posebna komisija delavske kontrole. Notranjo kontrolo opravljajo vsi delovni ljudje, izvršuje pa jo posebna komisija odnosno organ delavskega sveta. Zakona res še nimamo, dileme, ki se pojavljajo pa niso odveč, zato se vključimo v razpravo.

Pismo predsednika ZKJ tov. Tita in izvršnega biroja Predsedstva ZKJ je lani opozorilo na številne odklone, nepravilnosti, pa tudi žarišča protisocialističnih in protirazrednih pojavov v naši družbi. Pismo je pozvalo komuniste in z njimi vse napredne delovne ljudi Jugoslavije v odločen, neodložljiv in brez-kompromisen boj proti slabostim znotraj ZK, še zlasti pa v boj zoper naslednje slabosti v družbi:

1. Proti besedovanju o sprejetih stališčih, ki ga spremljajo poizkusi omiliti ost sprejetih stališ o strateško pomembnih vprašanjih za delavski razred, od katerih sta odvisna krepitev njegovega položaja v družbeno ekonomskih odnosih, pri uveljavljanju ustavnih dopolnil in razvijanju samoupravljanja. Besedovanje ne more nadomestiti dejanj.

2. Proti nedoslednosti pri uveljavljanju stabilizacijske politike, pri čemer se srečujemo z vplivi in s pojmovanji, ki so tuja koristim delavskega razreda in samoupravljanja, z neodločnostjo in omahovanjem, z drobno-lastniško in malomeščansko miselnostjo in s poizkusi, nadomestiti politiko s politikanstvom in spletkarstvom ter s poizkusi vnesti v družbo poglede in politično obnašanje tuje ideologiji in politiki ZKJ.

3. Proti prepočasemu premagovanju socialnih razlik v družbi. Odločno se je treba zoperstaviti vsemu, kar razslojuje družbo na bogate in revne, boriti se je treba proti virom neupravičene bogatitve, pridobivanja dohodka mimo dela ali v nesorazmerju z vloženim delom, proti korupciji, podkupovanju in kraji.

4. Pismo ugotavlja, nato ko je naštel in razčlenilo vse pravkar omenjene slabosti „da so nujni ukrepi, ki bodo usposobili organe državne, delavske in samoupravne kontrole za učinkovitejši boj proti tem škodljivim pojavom“. II. Za stvarno opredeljeno in izoblikovano odgovornost. Slabosti in protisocialistični ter protisamoupravni pojavi so se lahko v družbi razrasli in razbohotili predvsem zaradi premalo izoblikovane in opredeljene odgovornosti nosilcev funkcij v družbi.

V nadaljevanju naštevamo dokumente, ki so pozivali k izoblikovanju stvarne odgovornosti že nekaj let nazaj.

II. kongres samoupravljalcev je 1971 v Sarajevu opozoril na potrebo po večji odgovornosti nosilcev javnih funkcij, hkrati pa tudi na to, da moramo povečati vlogo družbene sredine in javnosti pri uveljavljanju takšne večje odgovornosti. Kongres je bi torej mnenja, da je treba izoblikovati metode, preko katerih bodo delavski razred, samoupravljalci in javnost lahko imeli možnost vplivati na pravočasno odkrivanje napak in slabosti.

Resolucija zvezne skupščine o odgovornosti nosilcev samoupravnih in drugih družbenih in javnih funkcij iz leta 1971 prav tako opozarja, da je treba razvijati in oblikovati odgovornost in posebej našteva pojave, proti katerim je treba usmeriti akcijo vseh organov kontrole in celotne družbe. Ti pojavi so kršenja principov delitve dohodka, škodovanje z nevestnim ali nepravilnim delom, neresnično prikazovanje stanja v delovnih organizacijah, zloraba položaja in funkcij, odločanje o pomembnih zadevah izven samoupravne strukture itd.

Hkrati s tem predlaga resolucija tudi nekatere ukrepe, kot so: pogostnejše ocenjevanje dela nosilcev javnih funkcij, objavljanje izrečenih kazni in kritik politične odgovornosti napram posameznikom ali skupinam, ki so se prekršili zoper zakone in moralno politične norme, v javnih občilih (časopisi, radio in RTV), da bi bili delovni ljudje s tem seznanjeni, uvajanje postopka za odvzem ali vračilo na protipraven način pridobljenih materialnih koristi, izrekanje javnega opomina itd.

USTAVA SFRJ določa v čl. 86, odstavek 2, da je določanje vrst in pogojev odgovornosti prepuščena zakonu. Takšnega zveznega zakona doslej še nimamo!

XXXI. USTAVNO DOPOLNILO je v svoji 3. točki enako pristojnost prepustilo republikam in pokrajinam, vendar doslej ne v republikah in ne v pokrajinah takšnega zakona še nimamo! Zlasti velja, ko že govorimo o ustavnih dopolnilih, posebej opozoriti na načela in odgovornosti, ki jih vsebujejo ustavna dopolnila in ustava, ki o tem pravi:

„da delovni ljudje, ki delajo s sredstvi za proizvodnjo v družbeni lastnini, neposredno upravljajo s temi sredstvi v lastnem

interesu in v interesu družbene skupnosti in da so pri tem odgovorni eni drugim (torej medsebojna odgovornost) in družbeni skupnosti“

SAMOUPRAVNI SPORAZUMI, ki jih uvajajo ustavna dopolnila kot nov institut, prav tako načenjajo vprašanje odgovornosti, saj je v ustavnih dopolnilih rečeno: „S samoupravnim sporazumom, ki ga sklenejo delavci temeljnih in drugih organizacij združenega dela in interesne skupnosti, se določajo medsebojne pravice in odgovornosti podpisnikov ter ukrepi za uresničevanje teh medsebojnih pravic in odgovornosti“.

Že dokumenti, ki smo jih doslej našeli, dovolj zgovorno opredeljujejo delo tiste neposredne, delavske in samoupravne kontrole, o kateri se moramo pogovoriti, hkrati pa že tudi dokaj jasno naštevajo naloge te kontrole in načine, na katere naj jih delavski razred in samoupravljalci uresničujejo. Odgovornosti nosilcev funkcij v družbi je lahko namreč opredeljena še tako natančno, učinkovita pa ne more biti, če ni kontrole te odgovornosti.

## KAKŠNA DELAVSKA KONTROLA?

Samoupravni organi delovne organizacije so dolžni omogočiti učinkovito delavsko, samoupravno kontrolo zlasti z naslednjimi ukrepi:

a) da od odgovornih služb in delavcev v delovni organizaciji zahtevajo analizo nadzorstva nad poslovanjem, še zlasti za tiste faze dela in poslovne operacije, ki že same po sebi zaradi narave dela vsebujejo večje možnosti za neposredno ali posredno osebno okoriščanje ali pa za nesmotrno, razsipno porabo;

b) da uvedejo povsod tam (posamezna delovna mesta, službe), kjer so zaradi narave dela osredotočena na posameznih delavcih ali skupinah pomembnejša pooblastila za strokovne ali poslovne odločitve ali za razpolaganje z materialnimi sredstvi, takšno organizacijo dela, ki bo zagotavljala praviloma kolektivno odločanje ali pa vsaj stalen sistem medsebojnega obveščanja o sprejetih odločitvah, ki naj vključijo širši krog sodelujočih, enot ali služb, če je le mogoče že v pripravi na sprejetje odločitve.

c) V delovni organizaciji naj zagotovijo uporabo drugih oblik kontrole, kot so n.p. občasni pregledi zunanjih strokovnjakov, predhodne ali na-

knadne revizije pomembnejših poslov itd.

d) Da zahtevajo proučitev poslovanja v delovni organizaciji, TOZD, enoti, službi, če analitične ugotovitve lastnih strokovnih služb, SDK zunanjih inšpekcijskih organov ali organov pregona, pa tudi opozorila delavcev dajejo slutiti na nepravilnosti v poslovanju,

e) Da ustvarijo v delovni organizaciji tak način obveščanja, ki bo vsakemu članu delovne skupnosti omogočil spremljanje vseh pomembnejših poslovnih odločitev in uspehov in mu pomagal ustvariti pregled ne le o rezultatih odločitev in splošni poslovni usmeritvi delovne organizacije, pač pa tudi primerjave o posameznih poslih.

V zvezi s točko a) morajo:

1. pripraviti analizo in pregled (ta je svojska za vsako delovno organizacijo) tistih tipičnih poslovnih operacij, samoupravnih organov in organizatorjev, ki so najbolj izpostavljeni glede tega, ker bo na ta način zaščiten ne le družbeni interes, pač pa bodo zaščiteni tudi prizadeti pred morebitnimi neutemeljenimi obtožbami.

2. Poslovne operacije, ki morajo biti podvržene nenehni kontroli, so zlasti:

a) dela, pogodbe, prevzem blaga in storitev in plačevanje industrijskim kooperantom in kooperantom zasebnikom. Pri tem je treba zlasti preveriti:

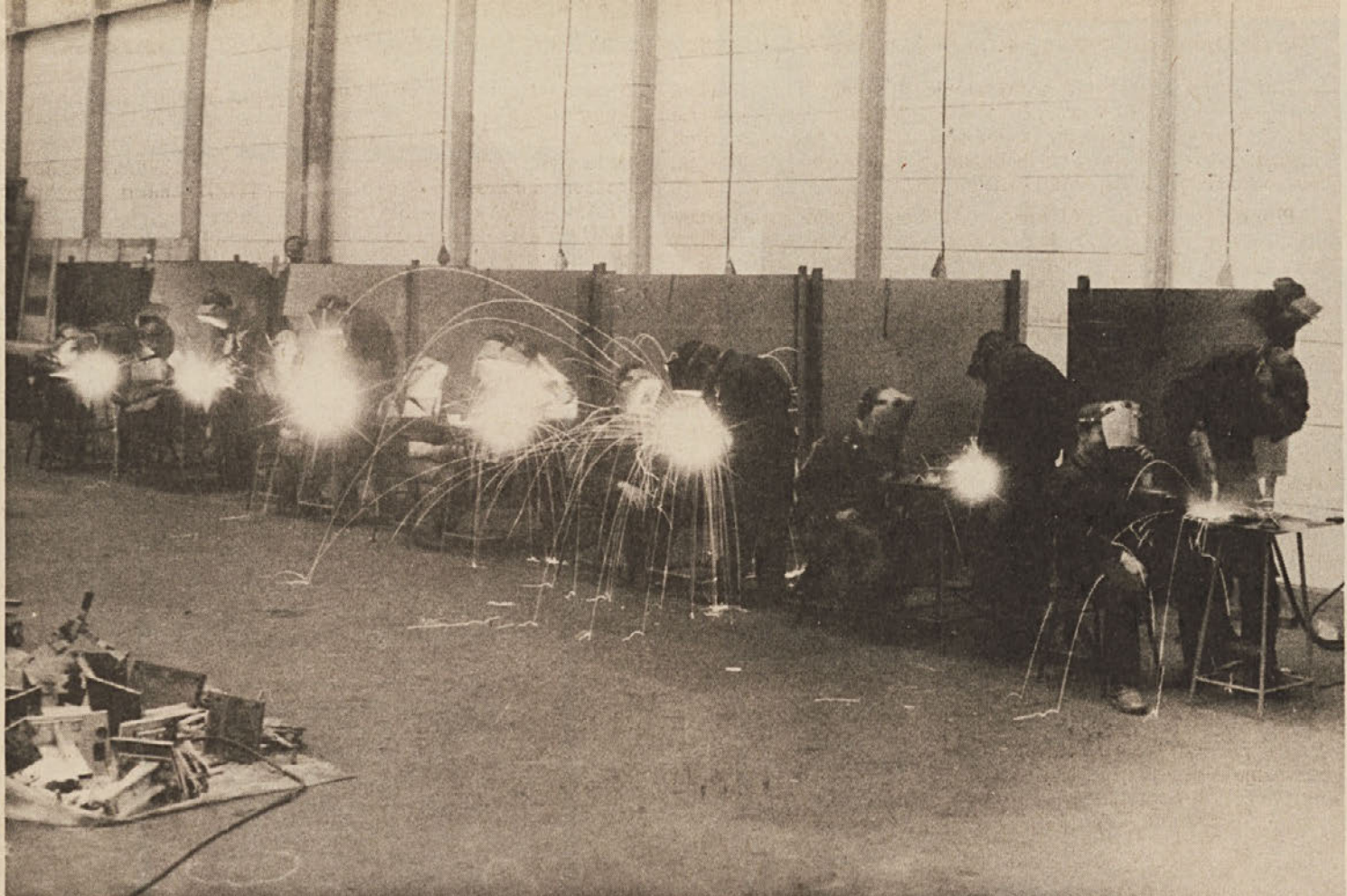
— če se v poslih z zasebnimi ali drugimi kooperanti ne skriva privatizacija domačega ali tujega družbenega podjetja (n.p. kooperacija, čeprav imamo sami razvite tehnološke rešitve, orodja, stroje, ali pa kooperacija z zasebnikom, čeprav je mogoča z drugim družbenim podjetjem in spet: zakaj kooperacija prav s tem družbenim podjetjem ali zasebnikom (v ozadju se lahko skrivajo sorodstvene in druge zveze, znanci, bivši sodelavci podjetja itd);

— ali pri plačilih enakovredno obravnavamo terjatve družbenega in zasebnega sektorja;

— ali način poslovanja s kooperanti (zlasti z zasebniki) ne omogoča prikrivanja dejanske narave dela in s tem utajo družbenih ali davčnih obveznosti;

— posebej preveriti vse vrste prodaj, nabav, intelektualnih storitev in drugih obsežnejših storitev zunanjih sodelavcev, ki so opravljene s kakršnimikoli posredniki, to je treba storiti še zlasti, kadar so pri takšnih poslih ali storitvah neposredno

(nadaljevanje na 7. strani)



Bodoči varilci na tečaju v avtomobilski proizvodnji (foto: S. Mikulan)

## Delavska kontrola - organ samouprave

(nadaljevanje s 6. strani)

udeleženi tudi delavci iz domače delovne organizacije;

– posebej spremljati delo manjših, oddaljenih enot (poslovalnic, zastopstev, agencij itd.);

– poslovanje prodaje in nabave preko zastopstev in potnikov. Pri tem je treba posebej proučiti način nagrajevanja, namoštiti stroškov, način stimulacije, odgovornost do delovne organizacije, metode njihovega dela in opravljanje drugih storitev (n.pr. za drugo delovno organizacijo, proučevanje tržišča ipd.);

b) zunanjetrgovinski posli: predvsem tisti, v katere so vključeni posredniki, pri tem pa je treba zlasti preverjati:

– dolgoročne in druge industrijske kooperacije s stališča, kako je v njih zavarovan interes delovne organizacije v spremenjajočih se pogojih gospodarjenja (spremembe valutnih tečajev, povpraševanje, konjunktura, cene itd.);

– posle, sklenjene s posredovanjem specializiranih posredništev ozir. zunanjetrgovinskih delovnih organizacij, z vidika, ali so dali pričakovano in ustrezno poslovno korist, kako

je razdeljen riziko v sorazmerju z maržami in provizijami ter podobnim;

– posle z znanimi nesolidnimi tvrdkami (zlasti s takšnimi, ki so pod vplivom znanih jugoslovanskih emigrantov ali zasebnih posrednikov naše ali tuje narodnosti) ter s tvrdkami, ki se prej omenjenih poslužujejo pri navezovanju stikov, je treba prekiniti;

c) posebej je treba preverjati projektiranje in uresničevanje investicijskih načrtov, še posebej izbor načrtov, izvajalcev in dobaviteljev opreme, polizdelkov in surovin;

d) posebej je treba preverjati način ekonomske propagande podjetja, načrtovanje te propagande, uporabo sredstev zanjo in način razpolaganja ter odločanja o njih;

e) posebej je treba preverjati trošenje sredstev za reprezentanco.

3. Posamezna delovna mesta, kjer narava dela omogoča večji vpliv posameznikov na poslovne odločitve ozir. je zvezana z razpolaganjem z družbeno lastnino, je treba, da bi preprečili korupcijo, tehnokratsko prilasčanje moči in deformiranje socialističnih odnosov v tržnem

gospodarstvu, imeti v posebni evidenci in določiti zanje posebne, strožje pogoje, ki morajo razen splošnih in strokovnih zahtev konkretno vsebovati tudi moralnoetične zahteve. Te strožje zahteve, ki jih je treba upoštevati ob razpisih za zasedbo takšnih delovnih mest, so zlasti:

Delavec, ki je bil na kateremkoli delovnem mestu že sodno ali disciplinsko kaznovan zaradi kaznivega dejanja, prekrška ali kršitve delovnih dolžnosti, zaradi osebnega okoriščanja, zlorabe položaja ali škodljivega gospodarjenja, ne more zasesti takšnega delovnega mesta.

Delovna mesta, ki so povezana z obsežnejšimi pooblastili ali posli, ki jih je težko nadzorovati, morajo biti z določili statuta podjetja podvržena obvezni reelekciji, tako da bodo nenehno stalno odvisna od večinskega zaupanja. Standardna poslovna opravila, ki se ponavljajo (odrejanje službenih potovanj, prodaja preko potnikov, uporaba reprezentacijskih sredstev itd.), morajo biti v pravilnikih kar se da natančno opredeljena (način uporabe, nosilci, odgovornost osebe, ki odloča o uporabi, nosilci stro-

škov, način in roki poročanja samoupravnim organom).

Za delovna mesta, ki jih naj ima delovna organizacija v posebni evidenci, je potrebno izdelati tudi kodeks obveznosti in ponašanja tistih, ki ta delovna mesta zasedajo. Vsako kršitev takega kodeksa je treba smatrati kot težjo kršitev delovne discipline.

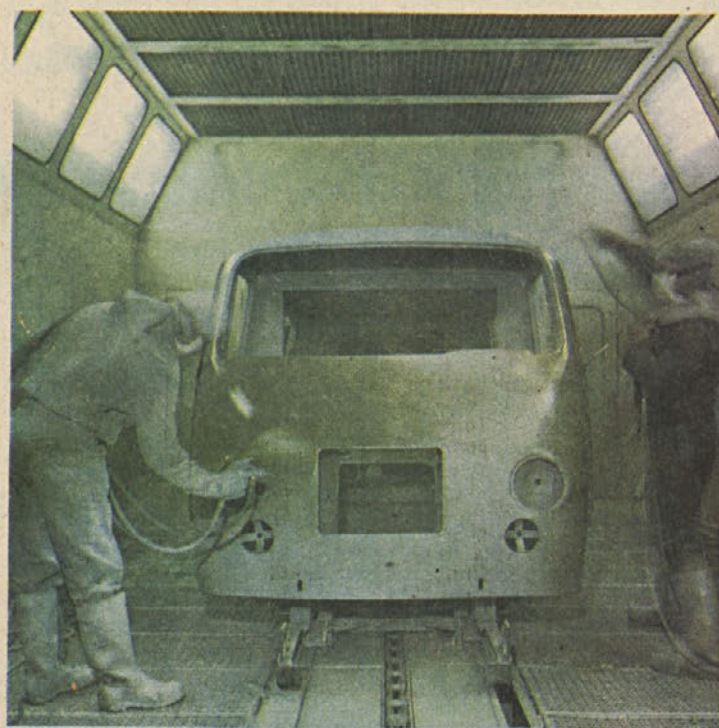
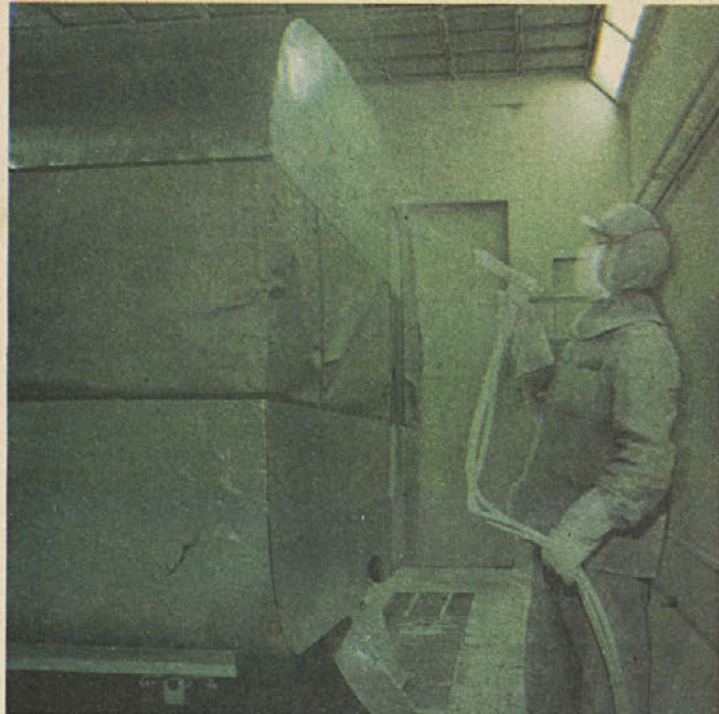
Razen tega se bo morala delavska samoupravna kontrola v delovnih organizacijah ukvarjati tudi z nekaterimi zelo konkretnimi nalogami neposredno samozaščite, kot so:

– zaščita strateško pomembnih naprav v delovni organizaciji (ni nobena tajnost, da je pri nas z lahkoto mogoče vsakomur priti do telefonskih central v delovnih organizacijah, do energetskih izvorov – električna stikališča, skladišč goriva, lahko vnetljivega blaga itd.) Tu bo treba preveriti, kako je organizirano varstvo teh naprav;

– zaščita tehnološkega postopka in poslovne tajne (zlasti pred tujci – inozemci!);

– zaščita pred sabotazho.

Te naloge bi morala delavska samoupravna kontrola uresničevati v sodelovanju z odbori SLO v delovnih organizacijah.



## Med brizgalci

Beli možje so med nami. Prepoteni obrazi med maskami in kapucami ne izpričujejo do konca, kakšno je njihovo delo. Zasedajo odgovorna, pomembna in strokovno zahtevna delovna mesta. Pa so le vedno nasmejani. Zavedajo se, da oblikujejo s svojim delom zunanjo podobo prikolice ali avtomobila, da je od njihovega dela dostikrat odvisna uspešnost proizvodnje in prodaje naših vozil.

Proizvodnja prikolic in avtomobilov potrebuje v vseh svojih obratih delavce – brizgalce. Narava njihovega poklica nam narekuje, da moramo biti do njihovega dela posebno pozorni. Le organizirano in intenzivno izobraževanje nam bo porok, da bomo s kvalitetnimi izdelki uspešni na domačem in tujem tržišču.

Elektrostatsko lakiranje prikolic je sodobna metoda brizganja, ki zahteva visoko strokovno usposobljenost (na 1. fotograf.)

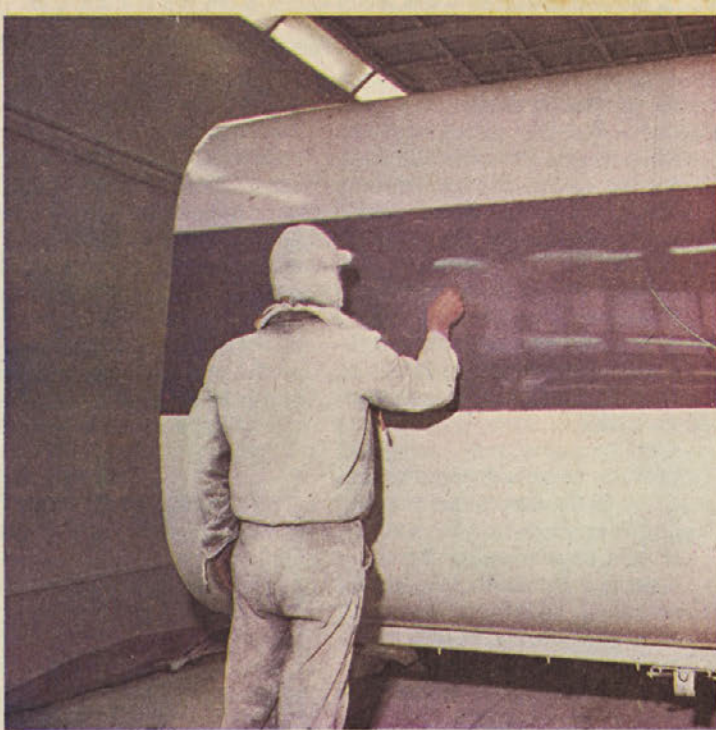
Pri delu v brizgalnih kabinah je treba poznati požarne in eksplozijske nevarnosti (slika 2)

Zdaj je prikolica pripravljena za brizganje (slika 3)

Uporaba osebnih zaščitnih sredstev je pri brizganju obvezna (slika 4)

Pravilna priprava lakov je pogoj za kvalitetno lakiranje (na 5. sliki)





# Hranilne knjižice

Objavljamo seznam vseh pošt na našem območju, kjer lahko zaposleni v našem podjetju dvigajo s hranilnih knjižic osebne dohodke.

Hkrati želimo obvestiti vse tiste delavce, ki odhajajo na odsluženje kadrovskega roka ali na delo v inozemstvo, da za dvig osebnih dohodkov pooblastijo svojce ali zakonca, kajti s hranilne knjižice lahko dvigajo denar razen lastnika samo pooblaščen osebe.



Zap. št.	pošta	Ob delavnikih	Ob sobotah
1.	Adlešiči-pom.	8-12	8-12
2.	Artiče	8-12	8-13
3.	Bela cerkev na Dol.-pom.	-	-
4.	Bizeljsko	7-13	7-13
5.	Blanca	7,30-11 in 12-14	8-11 in 12-14
6.	Boštanj	8-14	8-14
7.	Brestanica	8-14	8-14
8.	Brežice	8-18	8-18
9.	Brusnice	7,30-11,30	7,30-11,30
10.	Bučka pom.	8-11	8-11
11.	Cerklje ob Krki	8-14,30	8-14
12.	Črnomelj	8-17	8-15
13.	Dobova	8-14,30	8-14
14.	Dobrnich-pom.	8-11	8-11
15.	Dol. Toplice poleti	8-12 in 16-18	8-12 in 16-18
16.	Dragatuš	7-12 in 13,30-14,30	7-13
17.	Dvor pri Žbk.	8-13,30	8-13,30
18.	Globoko	7-13,30	7-13,30
19.	Gradac v B. k.	8-14	8-14
20.	Hinje poleti	8-11; 15-16 8-11; 16,30-17,30	-
21.	Jesenice na Dol.	8-14	8-14
22.	Kapele-pom.	8-11	8-11
23.	Koprivnica pri Brestanici	8-15	8-15
24.	Kostanjevica na Krki	8-15	8-15
25.	Krmelj	8-14	8-14
26.	Krška vas	9-13	9-13
27.	Krško	8-12 in 15-18	8-14
28.	Leskovec pri Krškem	8-14	8-14
29.	Loka pri Židanem mostu	-	-
30.	Metlika	7-14 in 17-18	8-14
31.	Mirna	8-14,30	8-13
32.	Mirna peč	8-14	8-14
33.	Mokronog	8-13 in 14-15	8-13
34.	Novo mesto	7-19	7-18
35.	Otočec ob Krki	7,30-13,30	7,30-13,30
36.	Pišece	8-14	8-14
37.	Podbočje	8-12	8-12
38.	Raka	8-14	8-14
39.	Semič	8-12 in 16-18	8-12 in 16-18
40.	Senovo	8-15	8-15
41.	Sevnica	8-13 in 16-18	8-13 in 16-18
42.	Sromlje	8-11	8-11
43.	Stari trg ob K.	8-12 in 16-17	8-12 in 16-17
44.	Stopiče	8-12	8-12
45.	Straža pri N. m.	8-14	8-14
46.	Studenc	8-12 in 14,30-15	8-12 in 14,30-15
47.	Suhor	7,30-12,30	7,30-12,30
48.	Šentjanž	8-13	8-13
49.	Šentjernež	8-15	8-15
50.	Šentrupert	8-13 in 13,30-14,30	8-13 in 13,30-14,30
51.	Škocjan	8-14	8-14
52.	Šmarješke Toplice	8-14	8-14
53.	Trebelno-pom.	8-11	8-11
54.	Trebnje	8-15	8-15
55.	Tržišče	8-13	8-13
56.	Uršna sela	8-12	8-12
57.	Veliki Gaber-pom	8-12	8-12
58.	Velika Loka	8-14	8-14
59.	Vinica pri Črn.	8-14	8-14
60.	Zabukovje-pom	8-11	8-11
61.	Zdole-pom.	8-11	8-11
62.	Zužemberk	8-14	8-14

Med delavci, ki imajo skupen interes, ni ovir za sleherni dogovor. Težave seveda so, kdo pa jih danes nima? Za vse tudi nismo sami krivi. Z večjo prizadevnostjo in malo potrpljenja bomo kos vsem nalogam. Obrat še nima pogojev za TOZD.

V obratu avtomobilskih delov Brežice je bil 26. januarja občni zbor sindikalne podružnice. Na občnem zboru je bil tudi generalni direktor Jurij Levičnik s svojimi sodelavci in predsednik občinskega sindikalnega sveta Franci Volčanjšek. Predsednik izvršnega odbora Alojz Požar je v dokaj izčrpnem poročilu opisal uspehe sindikalne podružnice, naštel pa je tudi probleme, ki so v obratu. Med uspehe je treba vsekakor šteti to, da je sindikalna podružnica zasedla prvo mesto v tekmovanjih občinskih iger. Sodelovala je v devetih disciplinah s 34 tekmovalci; tako so člani dosegli največ točk in osvojili prehodni občinski pokal. Ta pokal smo že tretjič osvojili in je tako prešel v trajno last sindikalne podružnice. Mimo tega pokala smo osvojili tudi druge pokale v raznih disciplinah.

Nadalje je omenil, da smo prav tako že dve leti najboljši v humani krvodajalski akciji v občini Brežice – za kar smo prejeli denarno nagrado občinskega sindikalnega sveta. Izvršni odbor sindikalne podružnice je razpisal tekmovanje v strelstvu, malem nogometu in odbojki med obrati IMV Novo mesto. Žal so se tega tekmovanja udeležili le člani ekipe iz obrata Suhor. Predsednik je pripomnil, da bi bilo prav, če bi v tekočem letu organizirali takšno tekmo-

vanje. Tako bi se delavci spoznali med seboj, na drugi strani pa prispevali k rekreaciji, tako pasivni kot aktivni, kajti tudi za gledalce iz vrst članov je posebno doživetje, če gledajo takšno tekmovanje. Omenil je tudi, da so člani sindikalne podružnice ponosni na novo zgrajeno tovarno avtomobilskih prikolic v Brežicah. V novo tovarno je odšlo 46 članov, ki bodo verjetno nadaljevali tekmovalno tradicijo.

Kar zadeva probleme v starem obratu, so predvsem v dokončni ureditvi ogrevanja, ureditvi delovnih prostorov, kakor tudi ureditvi prostorov za družbeno prehrano. Izvršni odbor je na eni izmed sej razpravljal tudi o ustanovitvi temeljne organizacije združenega dela za tovarno avtomobilskih prikolic in za obrat avtomobilskih delov.

Na koncu je izrazil upanje, da bo uprava podjetja poskrbela za rešitev aktualnih problemov v obratu Brežice. Obenem se je zahvalil vsem članom za njihovo pomoč, predvsem pa krvodajalcem za humano gesto, kakor tudi tekmovalcem, ki so pripomogli k tako lepemu ugledu sindikalne podružnice v občini Brežice.

Generalni direktor je v razpravi s svojim izčrpnim govorom opisal položaj podjetja kot celote, predvsem pa se je zadržal na proizvodnji avtomobil-

skih prikolic. Omenil je težave, ki spremljajo uvajanje proizvodnje. Povedal pa je, da smo kljub vsem težavam likvidni, kar je za vse sila pomembno. Kar zadeva obveščanje, smo eno izmed podjetij, ki izdaja redno lastno glasilo na 16 straneh. Za tem se je dotaknil problemov starega obrata. Najprej je povedal, da je delo vseh zaposlenih v obratu zagotovljeno: če ne v obratu, pa v tovarni avtomobilskih prikolic. Proizvodnja v starem obratu se bo uredila tako, da ne bo več prenatrpanosti in da bo varnost pri delu boljše. Vsa razpoložljiva sredstva so bila angažirana za izgradnjo tovarne v Brežicah. Zato ni bilo mogoče adaptirati delovnih prostorov obrata, vendar bodo ti problemi rešeni že v tem letu.

Pri kurjavi, bolje rečeno: pri gradnji objekta za centralno gretje, so nam jo zagodli predpisi, po katerih ne smemo, vsaj za enkrat ne, odkupovati zemljišča od privatnikov. Kar zadeva organizacije oziroma ustanovitve temeljnih organizacij združenega dela, pa je tovariš Levičnik dejal, da bo za to imela vse pogoje tovarna avtomobilskih prikolic. Lahko pa bo v obratu TOZD, vendar moramo prej imeti dokončen program dela. Na koncu je čestital članom sindikata za dosežene uspehe.

V razpravo se je vključil tudi predsednik občinskega sindikalnega sveta, ki je čestital sindikalni podružnici k uspehom, predvsem kar zadeva športne dejavnosti. Zahvalil se je članom podružnice, ki so tekmo-

vali za občinski sindikalni svet po drugih občinah in dosegli lepe rezultate. Prav tako je bil zadovoljen s poročilom predstavnika, v katerem je bilo opisano kompletno delo sindikalne podružnice. Na moč pa je bil zadovoljen z udeležbo predstavnikov podjetja na občnem zboru – z generalnim direktorjem na čelu. Povedal je, da je bil pred dnevi širši sestanek, kjer je bilo prav tako govora o ustanovitvi TOZD v tovarni avtomobil-



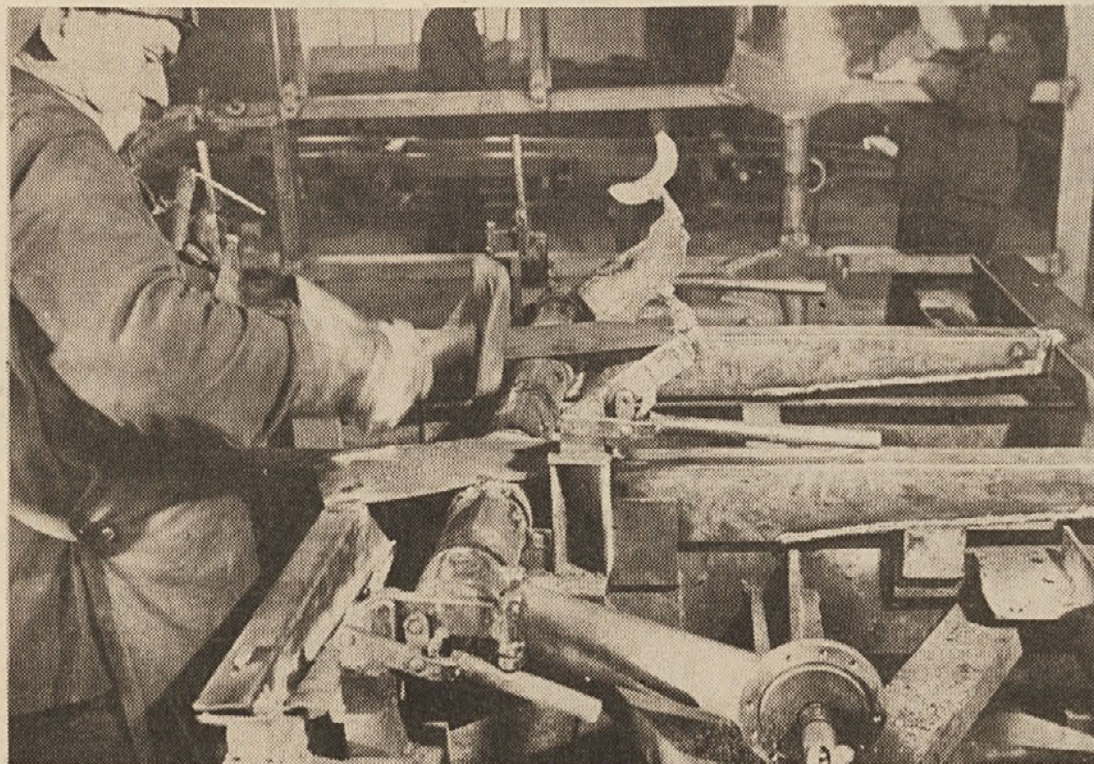
V novo vodstvo sindikalne podružnice so bili izvoljeni naslednji:

Izvršni odbor:

1. Alojz Požar
2. Jože Jurman
3. Lidija Strgar
4. Jože Ostreljč
5. Breda Urek
6. Franc Bogovič
7. Jože Gramc

Nadzorni odbor:

1. Anton Pavlovič
2. Miha Ogorevc
3. Franc Piltaver



Pogojem dela v obratu avtomobilske opreme Brežice botruje še zima, vendar pa denarja ne bomo metali proč ...

bilskih prikolic in obratu avtomobilskih delov. Političnim predstavnikom občine Brežice je sedaj jasno, da ima pogoje za TOZD zaenkrat samo tovarna avtomobilskih prikolic, zato bo verjetno potrebno na podlagi programa, ki ga pripravlja IMV za realizacijo 21. in 22. ustavnega amandmaja, popraviti nekatera stališča.

Ko bo sestavljen program dela za obrat avtomobilskih delov, bo verjetno napravljena tudi ureditev prostorov. Nesmotno pa bi bilo dvakrat preurejati prostore. Na koncu je čestital sindikalni podružnici za zelo plodno delo in dosežene uspehe, obenem pa povabil novo vodstvo, da z enakim poletom vodi svoje člane.

Izvršni odbor bo na prvi seji, kjer se bo konstituiral, pripravil program dela, ki bo vseboval vse napotke in predloge, ki so bili sproženi na občnem zboru. Ta program dela bo objavljen pozneje.

Po oceni navzočih članov in gostov je občni zbor izredno uspel.

Želja, da bi čimveč izdelali doma, nas je že v prvem letu proizvodnje prikolic privedla do tega, da smo začeli tudi z izdelovanjem oken za prikolice. Glede na material, iz katerega naj bi bila okna, smo stali pred precejšnjim problemom. Poizkušali smo vse mogoče: pripravili orodja, izdelali peč za segrevanje in — imeli mnogo izmeta. Škoda je bila velika. Prenehali smo in enostavno odšli na tuje, po že oblikovana in zlepljena okna.

Tehnologija izdelovanja oken torej le ni tako preprosta kot je izgledalo. O tem smo se hitro prepričali, ko smo videli, da imajo že proizvajalci akrilnega stekla težave pri proizvodnji. Cestna vozila zahtevajo namreč posebno kvaliteto oken, ki mora biti izpolnjena že pri proizvodnji stekla.

Vendar pa misel, da bi okna v celoti izdelovali doma, ni povsem zamrla. Izdelan je bil okvirni program lastne izdelave oken, ki naj bi bil izveden v treh fazah:

1. program izdelave kovinskih okvirjev za okna prikolic,
2. program tehničnega oblikovanja in lepljenja akrilnega stekla,
3. proizvodnja akrilnega stekla.

Obsežnost in zahtevnost teh programov je zahtevala postopnost izvajanja.

Dve leti sta že minili, odkar se je v delu stare hale, tam, kjer je bila včasih proizvodnja avtomobilov, naselila skupina ljudi s stroji in z mizami, z akrilnim steklom, zavarovanim s papirjem in z aluminijastimi okvirji. V proizvodnji prikolic so začeli vgrajevati okvirjena okna domače proizvodnje. Prvi korak je bil narejen.

Da bi naredili naslednji korak, je moralo miniti več časa. V tovarno so pripeljali opremo, za katero je le malokdo vedel, za kaj naj bi jo uporabljali. Prostor za novo proizvodnjo je bil končno le določen, postavili smo peči, mize, stroje in — začeli. Začeli smo z oblikovanjem in lepljenjem akrilnega stekla, ki mu po domače pravimo pleksi steklo. Akrilno steklo za izdelavo oken prikolic mora biti visokokvalitetno, z visoko prepustnostjo svetlobe in brez kakršnihkoli napak. Več evropskih proizvajalcev akrilnega stekla nam je poslalo vzorce, ki smo jih preizkusili. Morali smo se odločiti za material, ki nam bo dal dobre rezultate.

Oblikovanje akrilnega stekla izvedemo v modelih s pritiskom, potem ko smo steklo predhodno temeljito umili in

segrevali v peči pri temperaturi 160 stopinj C. Izmed 10 vrst oken, kolikor jih imamo trenutno v prikolicah, so nekatera taka, da jih imenujemo: enojna, oblikovana. Pri teh je po oblikovanju potreben le obrez in poliranje evtl. malih poškodb ter seveda okvir. Več različnih dimenzij oken pa zahteva še dodatno, zelo natančno delo — lepljenje. Že oblikovano akrilno steklo zlepiamo z ravnim in tako dobimo: dvojno okno. Vsem proizvajalcem takih oken dela največ težav prav ta operacija. Kljub zelo skrbnemu delu se namreč pogosto zgodi, da nastanejo v steklu drobni risi — razpoke, ki se sčasoma še povečajo. Vzrok tem razpokam je v napetostih v materialu ki nastanejo zaradi segrevanja, oblikovanja in hitrega ohlajenja ter učinkovanja hlapov topila, ki se „ujamejo“ v zaprtem prostoru. Da preprečimo take poškodbe, zlepljena stekla prepričavamo s počasnim tokom zraka, da zmanjšamo koncentracijo topil. Po končanem sušenju lepila je potreben še obrez ter poliranje in steklo je pripravljeno za okvirjenje.

Plan proizvodnje oblikovanja in lepljenja oken je podvojen. Medtem smo začeli s proizvodnjo prikolic v Belgiji in v Brežicah. Da bi zadostili potrebam celotne naše proizvodnje prikolic, bomo morali dnevno izdelati preko 700 oken.

Postavljena tehnologija in asortiman pa seveda ni dokon-

čen. Že sedaj teče izdelava novega okna za prikolice tipa JUNIOR, za katerega smo model izdelali doma. Prav tako pospešeno delamo še na drugih izdelkih iz akrilnega stekla za potrebe naše proizvodnje.

Po zelo intenzivnem delu so strokovne službe IMV pripravile vse potrebno tudi za realizacijo tretje faze. Podrobno so preštudirani proizvodni procesi, ki jih

zahtevajo posamezne kvalitete stekla ter izdelani ustrezni programi.

Z realizacijo tretje faze bo zaključen program osvajanja kompletne proizvodnje oken.

Vrednost akrilnega stekla oz. pomembnost proizvoda pri vozilu opravičuje do sedaj storjene ukrepe in zastavljeno bodoče delo.

## ADRIA iz Brežic

Kljub temeljitemu uvajanju in pripravi tovarne prikolic IMV Brežice za sicer zahtevano proizvodnjo prikolic ADRIA 500, 550 B in 700 s kvaliteto izdelanih in prodanih prikolic ne moremo biti zadovoljni.

30. januarja smo na delovnem sestanku vodstva proizvodnje prikolic, zunanjetrgovinskega sektorja in prodajnega sektorja proučili reklamacije in pripombe inozemskih kupcev ter skupno ugotovili, da vrsta pomanjkljivosti, ki nam jih sporočajo, izhaja iz površnosti pri izdelavi sicer zahtevnega proizvoda kot so naše največje prikolic, izdelane v Brežicah.

Ni naš namen poudarjati slabo kvaliteto prikolic, izdelanih v tovarni prikolic Brežice. Ne moremo pa mimo dejstev, da se večina reklamacij iz zadnjih dveh mesecev nanaša prav na te prikolic.

Vrsta drobnih spodrslijav v

toku proizvodnje prikolic je na oko sicer neznatna, vendar pa je rezultat površnosti — čeprav so to le estetske napake — „slaba prikolica“. Naj omenimo le nekaj pomanjkljivosti, ki se najpogosteje pojavljajo:

— kratki spoji v elektroinstalaciji,

— nepravilno montiranje okrasnih in odtočnih letev in v zvezi s tem puščanje vode v prikolico,

— napake pri kompletiranju odtenkov barv vezanih tiskanih plošč,

— finesa pri obdelavi robov in spojev pohištva ter drugo.

Nekaj karakterističnih napak smo navedli z namenom, da bi z malo več pazljivosti ter volje za boljšo kvaliteto delali prikolic, ki jih bomo ponosno prodajali zahtevnim inozemskim kupcem!

**SERVISNA SLUŽBA  
IN IZHODNA KONTROLA**



Pleksi steklo obesimo na posebno obešalo in vsak kos posebej porinemo v peč ter segrevamo

Na občnem zboru sindikalne podružnice tovarne gospodinske opreme je bilo osrednje vprašanje perspektivni program za tovarno na Mirni. Razgovor s predstavniki občinske skupščine Trebnje je bil 19. januarja v prostoru tovarne gospodinske opreme na Mirni. Na sestanku so bili predsednik občinske skupščine Trebnje Ciril Pevec, sekretar občinskega komiteja ZK Trebnje ter načelnik za gospodarstvo občine Trebnje, generalni direktor Jurij Levičnik z vodilnimi delavci podjetja ter predstavniki tovarne in družbeno političnih organizacij podjetja.

Dnevni red je obsegal le dve točki in sicer: gospodarski položaj podjetja ter glavne značilnosti poslovanja v lanskem letu, kot perspektivni program podjetja ob sočasnem uvajanju TOZD na Mirni. Ko je generalni direktor Jurij Levičnik obrazlagal gospodarsko gibanje podjetja, je bilo poudarjeno, da se je podjetje v pre-

klem letu ubadalo z likvidnostjo, vprašanjem obratnih sredstev ter zagotavljanjem rednega izplačila osebnih dohodkov. Kdor je spremljal rast IMV, ni mogel mimo prizadevanj, ki jih je kolektiv vlagal v stabilizacijo in notranjo čvrstost. Ob tem pa je bil nemalokrat v nemogočem položaju. Posledice tega se danes kažejo v tem, da s posameznimi programi zamujamo. Tako je tudi vprašanje razvojnega programa za tovarno na Mirni, ki je bil spričo nastalega položaja prestavljen. Kljub temu se je veliko razmišljalo o zaposlenih in o perspektivnem proizvodnem programu tovarne. Če kdo ne gleda stvari lokalistično, potem jih prav gotovo ne gleda IMV, zato gre

izgradnja vedno v korak z razvojem podjetja. V zadnjih letih je bila zaradi splošne gospodarske situacije ustavljena sleherna večja investicija, razen začete v Brežicah – pa še ta se je nekoliko zavlekla, popolna ustavitve pa bi potegnila za sabo veliko gospodarsko škodo.

Proizvodnemu programu za tovarno na Mirni se posveča danes veliko pozornosti. Potrebno bo najti tak program, ki bo nudil vso varnost, obenem pa možnost za povečanje zaposlenih na Mirni. Po drugi strani se moramo dogovoriti za program, ki je odvisen ali neodvisen od osnovne proizvodnje podjetja. Predlagali so tak proizvodni program za tovarno na Mirni, ki bo tesno povezan z

osnovno dejavnostjo IMV, ker le tak nudi največjo varnost zaposlenim na Mirni. Jasno je, da se takšen program zdaj ne da pripraviti čez noč, saj moramo pripraviti predvsem dober proizvodni program. Rok je bil postavljen, čeprav kratek, nudi pa vsa zagotovila, da bo do konca marca pripravljen osnutek, o katerem se bomo še pogovarjali.

## Osebnostno zavarovanje pri zavarovalnici »SAVA«

Vedno bolj čutimo potrebo po osebnem zavarovanju. Težke bolezni in številne nesreče vedno bolj ogrožajo množice ljudi in iztrgajo med nami večkrat še mlade v največjem zagonu delovnih moči. Četudi navadno vsi skrbimo za svoje premoženje in se bojimo, da bi ga uničili nepredvideni stihijski dogodki kot so požar, tatvina, karambol, itd., pa vse premalo pomislimo, kaj vse se lahko zgodi z nami in s člani naših družin.

Vsak dan je naše življenje izpostavljeno najhujšemu: lahko nas jutri ni več med najljubšimi svojci in med našimi sodelavci, lahko postanemo težki invalidi itd. Ob takih nepredvidenih dogodkih nastanejo v družini navadno finančne težave, katerim se moremo izogniti s primernim zavarovanjem.



Člani skoraj vseh naših obratov so kolektivno nezgodno zavarovani s skupno polico za primer nezgodne smrti, za primer invalidnosti in za dnevni prispevek.

Veliko članov našega kolektiva ima tudi svoje življenjsko zavarovanje, za katero jim odteguje premije od osebnih dohodkov naše podjetje, nekateri pa plačujejo sami zastopnikom zavarovalnice. To zavarovanje je najbolj razširjeno med ljudmi, lahko rečemo, da je množično, ker zajema veliko večino ljudi. Ta vrsta zavarovanja obsega tudi največ rizikov, in sicer:

- 1) zavarovanje za doživetje,
- 2) zavarovanje za naravno smrt,
- 3) zavarovanje za nezgodno smrt,
- 4) zavarovanje za invalidnost,
- 5) zavarovanje otrok.

Zavaruje se lahko oseba od 15. do 65. leta posamezno ali dve osebi – mož in žena – skupaj, kar je zelo ekonomično. Lahko se zavaruje za slučaj smrti tudi za dvojno zavarovalno vsoto. Zavarovanci, ki imajo že življenjsko zavarovanje z nizko premijo in začetkom pred 31. 12. 1967, morejo dobiti izplačilo odkupne vrednosti svojega zavarovanja, če sklenejo novo zavarovanje s primerno visoko mesečno premijo.

Vsi življenjski zavarovanci imajo poleg dogovorjene zavarovalne vsote pravico na presežke, ki se izplačajo skupaj z zavarovalno vsoto ob primeru doživetja, smrti, odkupa.

V primeru, da ima stranka več zavarovanj, se izvršijo izplačila po vsaki izmed polic za dogovorjene zavarovalne primere.

Zavarovalnica SAVA nudi torej:

- UGODNE ZAVAROVALNE VSOTE,
- UDELEŽBO NA PRESEŽKI, H,
- BREZPLAČNO ZAVAROVANJE OTROK,
- DODATNO NEZGODNO ZAVAROVANJE.

Ena sama plačana premija zagotovi jamstvo zavarovalnice, s tem pa lahko izplačilo cele zavarovalne vsote.

**PRIDRUŽITE SE VELIKEMU ŠTEVILU ŽIVLJENJSKIH ZAVAROVANCEV PRI ZAVAROVALNICI SAVA!**

## Potrošniški kredit

Omejitve v zvezi s potrošniškimi krediti, ki so veljale doslej, od 1. januarja ne veljajo več. Doslej je bil namreč potrošniški kredit za industrijsko blago omejen v višini 6.000 din, za pohištvo in avtomobile pa v višini 10.000 din. Z odlokom zveze vlade so te zgoraj vrednosti ukinjene. Zdaj je višina potrošniškega kredita odvisna le od višine osebnega dohodka, pri upokojujencih pa od pokojnine. Najvišji potrošniški kredit je lahko ena tretina osebnega dohodka oziroma pokojnine. Odplačilni rok za industrijsko blago je 24 mesecev, za avtomobile pa 30 mesecev.

Kreditojemalec mora ob najemu kredita položiti lastno udeležbo v višini 20 % zaprošenega zneska.

Potrošniški kredit je lahko odobren v takšni višini, da znaša mesečno vračilo potrošniškega kredita do ene tretine mesečnega osebnega dohodka oziroma pokojnine. Pri osebnem dohodku 1000 din to pomeni, da je dovoljen največji potrošniški kredit za industrijsko blago 7.930 din za avto pa 9.990 din. Pri mesečnem osebnem dohodku 1500 din je največji kredit za industrijsko blago 12.000 din in

za avto 15.000 din, pri mesečnem osebnem dohodku 2.000 din pa znaša kredit za industrijsko blago 16.080 din in za avto 20.100 din. Pri višjih osebnih dohodkih so potrošniški krediti še višji. Tako znaša pri mesečnem osebnem dohodku 3000 din najvišji potrošniški kredit za industrijsko blago 24.000 din in za avto 30.000 din, pri mesečnem osebnem dohodku 4000 din pa znaša največji potrošniški kredit za industrijsko blago 31.995 din in za avto celo 39.999 din.

### Tovarna »ZASTAVA 101« v Zagrebu

Zavodi „Crvena zastava“ nadaljujejo priprave za izgradnjo tovarne avtomobilov v Zagrebu. Na podlagi izvršenih tržnih raziskav naj bi tovarna imela zmogljivosti za 50.000 vozil letno. V njej bi proizvajali „Zastavo 101“, ki bo za razliko od avtomobila, ki ga delajo v Kragujevcu, imala tri vrata in 1300-kubični motor.

Obstajajo vsi pogoji za delo tovarne avtomobilov v SR Hrvatski, ker sedaj iz te republike za Zavode „Crvena zastava“ dela 17 kooperantov, 13 delovnih organizacij pa oskrbuje tovarno avtomobilov v Kragujevcu z različnimi surovinami in blagom. Splitska „Jugoplastika“ proizvaja 70 delov za „Zastavo 101“. Železarna Sisak dobavlja 1500 ton cevi, zagrebska „Munja“ 100.000 akumulatorjev itd. Razen tega bo za zagrebsko tovarno avtomobilov delalo veliko število podjetij iz Osijeka, Šibenika, Reke in drugih mest SR Hrvatske.

Zaenkrat še ni določeno, kdaj bodo začeli graditi tovarno avtomobilov v Zagrebu, ker še niso zagotovljena vsa denarna sredstva – milijarda novih dinarjev.

Čedalje večje je število avtomobilskih proizvajalcev v svetu, ki s svojih prodajnih skladišč predajajo kupcem že utečena vozila. Že v prejšnji številki KURIRJA smo pisali, kakšne so lahko posledice nepravilnega utekanja novega vozila, danes pa bi te podatke pregledali še s plati tehnologije materialov.

Še nedolgo tega je veljalo, da je celotna količina delov iz železnih zlitin do 43 %. Vendar pa ta številka zelo pada, tako da danes obsega vrednost okoli 23 %. Vsi ostali vitalni deli avtomobila so iz lahkkih kovin. Posamezni proizvajalci avtomobilov so že toliko osvojili tehniko uporabnosti delov iz lahkkih zlitin, da je motor skoraj v celoti iz Al-zlitin. S tem so dosegli racionalno zmanjšanje teže vozila pri enaki moči, ki pa se je tako prerazporedila v pogonsko smer.

In ravno uporaba novih materialov v tehnologiji proizvo-

dnje avtomobilskih delov pogojuje še večjo pozornost pri pravilnem utekanju novega vozila. Osnova teh litin bazira na Al z dodatki Si, Mg, Cu. Običajno so to nadevtektoidne zlitine; zlitine, katerim določene mehanske lastnosti šele določimo s pravilno tehnološko obdelavo. In ravno s temi zlitinami, prenašeni raztopinami, je možnost doseči enake ali pa še boljše delovalne lastnosti kot z železovimi litinami. S pravilno toplotno obdelavo na določene lastnosti dobimo mehanske vrednosti, ki dovoljujejo vgradnjo v avtomobil.

Obstaja pa še ena pomembna faza. Večinoma so Al zlitine podvržene staranju. Z dodatkom legur dosežemo sicer nadevtektoidnost raztopine, vendar se zahteva, da se stara pri obdelavi do določene vrednosti, ostalo pa s pravilnimi razporeditvami toplotnih obremenitev šele po vgradnji v vozilo. Če vemo, da vozilo daje pravi izkoristek do max. 75 % šele nad 1000 km in da o pravilnem podmazanju delov lahko govorimo šele nad 1500 km, potem se s prehitrimi toplotnimi obremenitvami poškodujejo Al deli, ki se tako mehansko in strukturno porušijo ter povzročajo takšne težave, kot je pregrete motorja pa do razpokanosti in zaribanja batov.

Pravilna uporaba motorja je tako ob utekanju vozila še toliko bolj pomembna. Neenakomerno in takojšnje obremenjevanje pri Al delih povzroča takšne strukturne spremembe, ki se jih sicer normalno dosega šele pri zelo veliki kilometraži. Prav tako ni mogoče konstruirati avtomobilski motor brez kritičnih con ohlajevanja.

## Prodajna služba na domačem trgu

Prodaja prikolic na domačem trgu iz leta v leto narašča, vendar ugotovljamo, da ta porast ni v sorazmerju z razvojem avtomobilizma in že razvijajočega se karavana.

Vzroke za to bi lahko iskali v premajhni informiranosti tržišča o možnostih cenene in izvirne oddiha ne samo med dopustom, ampak tudi med vikendi in prazniki.

Eden izmed najpomembnejših vzrokov, da prodaja ni večja, je tudi pomanjkanje prikolic za izročanje kupcem v mesecih, ko je povpraševanje po prikolicah največje: marec, april, maj in junij. Ravno v teh mesecih je bil v letu 1972 največji pritisk za prikolice, pa zaradi prioritete izvoza nismo mogli zadovoljiti vseh kupcev.

Velik vpliv na prodajo so imeli tudi solidno in preudarno organizirani sejmi (v Beogradu mednarodni sejem motorjev in motornih vozil in sejem tehnike, v Zagrebu spomladanski in jesenski zagrebški velesejem), propagiranje v časopisih in ne na-

zadnje objavljena poročila o uspešnih testiranjih prikolic.

Za leto 1973 smo si zadali nalogo, da prodajo prikolic povečamo. To bomo dosegli z boljšo informiranostjo trga in z boljšo ter pravočasno oskrbo, od individualne prodaje pa moramo preiti na sistematično obdelavo hotelsko – turističnih organizacij. Prva akcija je že v teku. Ob koncu februarja pričakujemo prve reakcije na našo pobudo, ki smo jo usmerili na celotno obalno področje.

Doslej smo sredstva pretežno investirali v objekte, zato prodaja prikolic turističnim organizacijam še ni zaživela. Nadaljevati moramo s propagiranjem prikolic in oddiha v njih, hkrati pa ponuditi najugodnejše plačilne pogoje v skladu z veljavnimi predpisi. Predvsem pa se morajo za prodajo ADRIA CARAVANOV angažirati naše poslovalnice, kajti le s skupnim delom in sodelovanjem bomo dosegli boljše uspehe.

VLADO UDOVIČ,  
prodajni referent

## Podaljšan porodniški dopust

Poslanka socialno-zdravstvenega zbora slovenske skupščine Anica Okršlar je postavila poslansko vprašanje o tem, kdaj bo tudi v naši republici podaljšan porodniški dopust.

Omenila je, da bodo na Hrvaškem verjetno še ta mesec sprejeli nov republiški zakon s tega področja. Kot je obveščena, bodo žene – porodnice lahko izkoristile dopust do enega leta.

Tudi v naši republici so že predlagali tako, ker še vedno primanjkuje varstvenih ustanov. Matere so po preteku 105-dnevnega dopusta znajdejo v zelo težkem položaju, ker nimajo varstva za dojenčka, enako tudi v času 4-urne zaposlitve, ki traja do osmega meseca starosti otroka. Odsotnost z doma pa navadno traja precej več kot 4 ure, saj je treba upoštevati oddaljenost stanovanja od službenega mesta, ponekod slabe prometne zveze – zato pa večina prosi za podaljšanje porodniškega dopusta namesto štiriurne zaposlitve in tako začno prej delati v polnem delovnem času. Zato je poslanka vprašala tudi, če ne bi bilo umestno v prvi fazi vsaj podaljšati porodniški dopust za toliko časa, kolikor znaša razlika med 4-urnim in polnim delovnim časom.

Ob začetnem nepravilnem utekanju vozila je možno doseči, da se motor neenakomerno ogreva ali pa celo pregreva. Zmanjšano podmazanje, to je hlajenje notranjih delov motorja – in posledica je tu: zaribani bati in neuporaben motor.

Zato ob koncu: naj ne bo od-

več, če ponovimo, da pravilno podmazanje dosega 80 % max. vrednosti šele po 1500 km, torej v otroški dobi vozila. Ker pa se ob manjšem podmazanju deli motorja bolj grejejo, je še večja nevarnost za poškodovan motor ob hitrejši vožnji.

JOŽE ROZMAN



Meinli sedeži, udobno vozilo

(nadaljevanje iz prejšnje številke) in tretji simbol ali številka 11 pove, da je bil delovni nalog izstavljen v 11. mesecu ali v novembru. Drugo število (12341)

je tekoča številka v tem letu izdanega delovnega naloga. Operativni plan: 12 nam spet pove: izdelek se izdeluje po operativnem planu za mesec december.

1211			12341			12			465			46			49								
Številka delovnega naloga				Op. plan				Lansirana količina				Termin začetni				Termin končni				Evidenca			
1111-02301-00				9-1111-02301-00				Dokovok nosilne krogle-Levi				Nasilna kroglja-Leva				51				No 43003			
60				60				045				045				1							
320				40				Stružiti izvrtino $\phi$ 28,5 mm.				120				18,0							
poenter				delovodja				prvi komad videl				Znesek din.				Kontrolor				plačano kosov			
datum				datum				datum				datum				datum				akumulir. čas			
				11.11				1.12.72															

Lansirana količina: 465 – po operativnem programu moramo izdelati navedeno število izdelkov.

Termini začetni 46 – z delom moramo pričeti po internem terminskem soledarju 1972 v tednu 46, to je v dneh med 17. in 23. novembrom.

Termini končni: 49 – zadnja delovna operacija mora biti dokončana po internem terminskem soledarju v tednu 49, to je v dneh med 9 in 15. decembrom 1972. Številka risbe: 1111-02301-00 je številka izdelka, ko bo izdelan in pripravljen za vgradnjo.

Naziv izdelka: Ime izdelka v našem primeru „Nosilna kroglja“ leva. - Skladišče: 51-številka skladišča, v kateri bo vskladiščen izdelek.

Skladišče: 60-številka skladišča, kjer prejmemo surovce; številka materiala: 9-1111-023-1-00 pomeni številka od odkovka.

Naziv materiala: Ime surovine za obdelavo, v našem primeru „odkovke nosilne krogle“.

Stroškovno mesto: 045 „Ročna in mehanska obdelava“, na to stroškovno mesto mora skladiščna služba dostaviti odkovke. Količina za 1 kos: v našem primeru porabimo 1 kos odkovka za en izdelek.

Stroškovno mesto: 045-„Ročna in mehanska obdelava“, na tem stroškovnem mestu se nahaja predpisano delovno mesto.

Delovno mesto: 320-štev. delovnega mesta „Univerzalna stružnica TES-3“.

Operacija: 40-vrstna številka delovne operacije, ki naj bo v delu.

Opis operacije: stružili bomo vrtno premera 28,5 mm (ostalo glej tehnološki postopek).

Pripravni čas: 120 (minut) za pripravo stroja, orodja in pripomočkov ter izdelavo vzorčnega komada.

Kosovni čas: 18 (minut) za struženje vrtnice premera 28,5 mm po tehnol. postopku znaša vrednost dela za kos.

Prvi komad videl: tu se podpiše odgovorna oseba, ki je prvi izdelan komad te operacije pregledala in ugotovila, da ustreza vsem zahtevam kvalitete in dovolila nadaljevati delo. Brez tega podpisa proizvajalec ne sme nadaljevati dela.

Druga stran plačilnega lista izgleda takole:

Dne-v prvi vzdolžni vrsti vpišemo v kvadrato datum, dnevno ko smo opravljali delo (na našem primeru: december 1,2,4 itd.)

Priimek in ime: vpišemo čitljivo svoj priimek in ime, nato se ta vrsta razpolov v zgornjo vrsto pod ustreznim datum vpišemo ta dan število vloženih ur v ta izdelek, a v spodnji kvadrat pod ustreznim datum in vpisano število ur vpišemo število tega dne kvaliteto izdelanih in predanih kosov.

Ob zaključku delovnega dne si lahko vsak sam izračuna zaslужke za ta dan. Na primer: 1. decembra je delavec cb – x v 8 urah izdelal 28 kvalitetnih kosov te operacije in zaslужil:

28 kosov x 18 minut (za kos) = 504 minute; če te minute pomnoži z vrednostjo minute, določene po odločbi o razporeditvi na delovno mesto, dobi zaslужek tega dne. Tako je vsakemu posamezniku omogočeno, da si dnevno izračunava ter z učinkom pri delu sam uravnava svoj dnevni zaslужek.

Spoznajmo še skupinski plačilni list, ki je v bistvu isti kot za posamezne delovne norme, le namesto vrednosti v minutah ima izražene vrednosti že v dinarjih. Po dolžini je daljši, da lahko nanj vključimo večje število proizvajalcev.

Druga ali spodnja polovica plačilnega lista pa se razlikuje takole:

V vrsto „datum“ vpišemo v kvadrat datum dneva, ko delo opravljamo. V vrsto „predanih kompletov“ vpišemo tega dne od službe.

St. delovnega naloga			Op. plan			Lansirana količina			Termin začetni			Termin končni			Evidenca								
Skupinski plačilni list				Štev. risbe				Naziv izdelka				Skladišče											
obr. IMV 11-71				1113 87002 00				Ogrodje sedeha Iprevozne vrste				52											
				Skladišče				Štev. materiala				Naziv materiala											
				67				1113 87002 00				Po materialnem listu											
str. m.				del. m.				opis dela				din				oddano garnitur							
20				21				10				Sestava ogradjah sedeha Iprevozne vrste				74,75							
dobrih																							
mat. lzm.																							
del. lzm.																							
Poenter:				Delovodja:				Prvi komad videl:				Znesek din:				Kontrolor:							
datum:				datum:				datum:				datum:				datum:							
datum				11.11				12.11				12.11				akupno							
Predanih kompletov				20				26								ur							
ime in priimek				Kat.				ur				ur				ur							
								8				8				din							
cb-y												55,98,598											
												8				8							
oc-x																51,05,5456							

Kontrole kakovosti prevzetih kompletov (prevzema se vsaj enkrat na dan);

Ime in priimek: v to vrsto vpišemo čitljivo svoj priimek in ime, nato se ta vrsta razpolovi in v zgornji kvadrat pod ustreznim datum vpišemo število tega dne opravljenih ur, ki smo jih prebili ta dan pri delu tega naloga. V spodnjo polovico nam naslednji dan poenterska služba vpiše izračunani zaslужek prejšnjega dne v dinarjih, tako da imamo dnevno redni pregled nad svojim zaslужkom. Čim manjše število sodelavcev pri isti količini predanih proizvodov je soudeleženi, večji je dnevni zaslужek posameznika.

## KAKO POENTER OBRAČUNA DNEVNI SKUPINSKI ZASLUŽEK.

Iz plačilnega lista odčita število od kontrole kakovosti prevzetih kompletov ali sklopov v skladišče, to število pomnožimo z zneskom iz cenika za kos in dobi zaslужek skupine za ta dan. Na primer: 7. nov. predanih 20 ogradij po 74,75 din za kos, je zaslужek cele skupine tega dne 1495,00 din.

Nato zbere zaslужke posameznikov po odločbi razporeditve na delovno mesto; recimo, da so zaslужki skupno znašali 1322,00 din in tako se vsakemu udeležencu pri delu tega dne v tej skupini poveča osebni zaslужek po odločbi + 13,08 % in ta znesek se vpiše v plačilni list, ki znaša v našem primeru 55,98 din. Tako je lahko vsak dan vsak proizvajalec obveščen o uspehu in zaslужku včerajšnjega dne.

Kako proizvajalec izpolnjuje delovne norme odnosno kakšen učinek dosega njegova enota, bodisi po individualni ali skupinski normi, je seveda zelo odvisno od prizadevnosti prvega nadrejenega. Zato tudi naš pravilnik vključuje v nagrajevanje po uspehu svoje enote tudi njega in se mu osebni dohodek, določen po odločbi o razporeditvi na delovno mesto, poveča za odstotek poprečja preseganja, ki ga dosega njegova delovna enota v obračunskem mesecu. V posameznih obratih imamo plačilne liste, ki odstopajo od predpisanih, a so samo prehodnega značaja, imajo pa vsi isti namen: seznaniti proizvajalca in knjižiti njegov uspeh pri delu.

ANTON PODKRIŽNIK

december														uporabljen čas	zaslужek
priimek in ime															
1	2	4	5	6	7	8	11	12	dne	dne	dne	dne	dne	plano. kosov	minut
cb-c	2	8	8	8	8	8	8	8	8	8	8	8	8	46	120
	22	32	30			29	33	30						176	5168
cb-c	8	8	8	8	8	8	8	8	4					60	
cb-x	28	30	29	32	32	33	33	16						253	4194
bc-y					8	8								16	
			27	29										56	1008
norma čas															
porabljen čas															8490
															%

# Nesreče pri delu v letu 1972

V letu 1972 se je v našem podjetju pripetilo 654 nesreč pri delu, ki so zahtevale bolniški stalež. Od skupnega števila poškodb se je pripetilo 97 poškodb na poti na delo in z

delu. Število poškodb odnosno nesreč pri delu je razvidno iz naslednje tabele, ki jo navajamo po obratih:

Obrat	št. zap.	del. mesto	pot	skupaj
Novo mesto	2722	414	69	483
Semič	82	10	3	13
Črnomelj	279	37	6	43
Suhor	159	34	—	34
Brežice	156	35	9	44
Mirna	287	22	6	28
Šentjernej	95	5	4	9
Skupaj:	3780	557	97	654

Zaradi poškodb, ki smo jih navedli v zgornji tabeli, je bilo izgubljeno večje število delov-

del.	del. mesto	pot	skupaj
Obrat	7915	1186	9101
Novo mesto	192	103	295
Semič	533	79	612
Črnomelj	344	—	344
Suhor	298	94	392
Brežice	282	149	431
Mirna	101	131	232
Šentjernej	9665	1742	11407

Če gledamo izgubljene delovne dneve zaradi nesreč pri delu, nas nehoti tudi zanima, koliko smo morali plačati delavcem nadomestila osebne dohodka za čas, ko so bili v bolniškem stažu. Podatki nadomestila osebne dohodka se nanašajo le na denar, ki ga je izplačalo podjetje, to je bolni-

ški stalež do 30 dni, v tem pa ni vračunano tudi nadomestilo osebne dohodka nad 30 dni, ki je, za primer, v obratih Novo mesto znašalo 93.133,60 din. Podatki nadomestila do 30 dni so razvidni iz tabele:

Izplačilo osebne dohodka do 30 dni

Obrat	del. mesto	pot	skupaj
Novo mesto	276.310,55	34.229,00	310.539,55
Semič	6.414,65	2.805,00	9.219,65
Črnomelj	18.334,05	2.588,35	20.922,40
Suhor	16.821,65	—	16.821,65
Brežice	13.394,50	4.810,00	18.204,50
Mirna	10.533,50	4.751,50	15.285,00
Šentjernej	3.254,90	4.368,40	7.623,30
Skupaj:	345.063,80	53.552,25	398.616,05

Število nesreč pri delu v posameznih obratih, ki smo jih prikazali v prvi tabeli, nam ne pove veliko, ker je absolutno število poškodb odvisno predvsem od števila zaposlenih. Zato moramo izračunati, koliko poškodb se pripeti na 100 zaposlenih ali kakor drugače imenujemo — pogostnost nezgod. V našem podjetju se je v letu 1972 poškodovalo 14,7 delavca na 100 zaposlenih ali drugače povedano: poškodoval se je

vsak 7. delavec! Gibanje pogostnosti oziroma število poškodovanih na 100 zaposlenih bomo v nadaljnjem prikazali tabelarično.

V drugi tabeli smo navedli število izgubljenih delovnih dni za nesreče pri delu. Iz tega števila izračunavamo poprečno število izgubljenih delovnih dni ali, kakor to tudi imenujemo, resnost poškodb. Naziv „resnost poškodb“ prihaja predvsem od tega, ali imamo težje

ali lažje poškodbe. Če je resnost poškodb velika, vidimo, da gre predvsem za težje poškodbe, če pa je majhna, so bile poškodbe lažjega značaja. Resnost poškodb znaša v podjetju 17,4, kjer je zajet bolniški stalež tudi nad 30 dni. Poprečno število izgubljenih delovnih dni za nezgodo, ki se pripeti na delovnem mestu, znaša 16,3, kar izkazuje, da so te poškodbe lažjega značaja. Za poškodbo, ki se pripeti na poti na delo in z dela, pa je povprečno število izgubljenih delovnih dni 18,9, kar nam pove, da so te poškodbe težje od poškodb, ki se pripete na delovnem mestu. To je tudi razumljivo, saj so poškodbe na poti na delo in z dela navadno težjega značaja (razni zlomi rok in nog, prometne nesreče itd.)

V tretji tabeli smo nakazali finančne izgube, ki jih je imelo podjetje zaradi nadomestila osebne dohodka do 30 dni. Nadomestilo osebne dohodka

v višini 40 starih milijonov din je zelo visoko, vendar pa s tem ne moremo meriti izgube. Naj povemo, da je bilo v letu 1972 zaradi poškodb pri delu vsak dan v bolniškem stažu 37 ljudi. Ti ljudje bi lahko opravili proizvodnjo 563 prikolic tipa Adria 450 L, kar bi zneslo vrednost proizvodnje 1.950 milijonov starih din! Če iz te vrednosti povzamemo dohodek, ki ga ima podjetje, bi dobili podatek, koliko je bilo podjetje prikrajšano zaradi poškodb pri delu na izgubi dohodka.

V nadaljnjem navajamo primerjalno tabelo med letom 1971 in 1972 za pogostnost nezgod, to je število nesreč pri delu na 100 zaposlenih. Primerjave med resnostjo, to je poprečnim številom izgubljenih delovnih dni, ne navajamo zaradi tega, ker imamo podatke le za leto 1971 za bolniški stalež do 30 dni.

Obrat	Pogostnost		Indeks 1971=100	Resnost
	1971	1972		
Novo mesto	17,2	15,2	88	16,6
Črnomelj	17,6	13,2	73	14,2
Semič	28,2	12,0	42	22,7
Brežice	11,1	22,4	203	11,2
Suhor	15,4	21,4	139	10,1
Mirna	10,6	7,6	71	15,3
Šentjernej	—	5,6	—	25,6
Skupaj:	17,1	14,7	85	17,4

## SLUŽBA VARSTVA PRI DELU

### Desetina plače za posojilo

V tovarni Sava Kranj so se zaposleni na referendumu odločili, da bodo 10 mesecev prejeli 90-odstotne OD. Desetino od vsake plače bodo posodili podjetju za obratna sredstva. S tem bodo do novembra zbrali nekaj nad 10 milijonov din. Polovico denarja bodo delavcem vrnili po polletnem dopustu, ostalo pa ob koncu leta.

Za tako omejitev OD, s katero si precej pomagajo pri gospodarjenju in prispevajo k stabilizaciji, so se v Savi prvič odločili že lani. Tokrat je za ta ukrep glasovalo 72 odstotkov zaposlenih.



# ADRIA PRIKOLICE

## IN SKI ZIMSKI DOPUST

Moderno življenje zapira delovnega človeka v zaprte prostore, premalo gibanja pa slabo vpliva na zdravje. Zato boleha za različnimi boleznimi vse več ljudi. Da bi delovni ljudje obnovili izgubljeno energijo, izkoriščajo svoj prosti čas za izlete v naravo ob koncu tedna, praznikih in dopustih. Vse več delavcev v zahodni Evropi želi preživeti letne počitnice na morjih Južne Evrope, čim bolj svobodno v naravi in ne v dragih hotelih. Temu se ima mlada prikoličarska industrija zahvaliti za tako nagel razvoj. Stanovanjska avtomobilska prikolica je postala zelo priljubljeno stanovanje v naravnem okolju ob rekah, morjih in gorah. Do nedavnega je veljalo pravilo, da je stanovanjska avtomobilska prikolica primerna samo za letne počitnice, toda v zadnjem času lahko po vseh evropskih državah tudi v zimskem času vidite veliko takih motivov, kot jih predstavlja fotografija.

Ob tem lahko s ponosom ugotovimo, da je naša proizvodnja prikolic pričela prva s proizvodnjo prikolic, ki so že standardno opremljene z dvojnimi šipami, izolacijo sten in podov, s kurjavo in vsemi drugimi potrebnimi elementi za zračenje in odpravljanje kondenzne vode. Za skandinavske dežele vgrajujemo poleg centralnih kurjav tudi dvojne stene že v tipe od 380 dalje. Take prikolicе uspešno kljubujejo tudi najhujšemu mrazu v skandinavskih deželah do Laponske. Vse tamkajšnje skrajno nizke temperature so naše ADRIA prikolicе odlično izdržale.

Vse večje zanimanje za take izvedbe prikolic je v zadnjem času tudi v ostalih evropskih deželah, predvsem v predelih, kjer je pozimi veliko snega – to pa je področje Alp. Zato je pravilnost naše odločitve, da se nove zmogljivosti v Brežicah izkoristijo samo za proizvodnjo večjih modelov, namenjenih predvsem za kampiranje pozimi oziroma za daljše bivanje skozi vse leto, s tem samo še potrjena. Dosedanje izkušnje so nam omogočile, da smo v zelo kratkem času začeli z dobavo modelov ADRIA 500, 550 in 700. Edina slabost: izdelali smo jih premalo in smo v velikem zaostanku!

STANISLAV BLATNIK

