

tlikavih macesnov, samo mojega preklicanega oprtnika ni bilo pod nobenim. Obupal sem, da bi ga še kdaj našel, in jezen na ves svet ter še posebej nase sem se vračal proti koči. Kar sem precej daleč stran opazil sredi grušča neko rjavo pego. Pogledal sem malo bolj in kar zdrvel tja čez rušje in skalovje. Oprtnik je čemel tam na melu in se mi ves premočen režal. Saj! Tičal je le dober lučaj pod kočo in zlodej vedi, od kje se je bil tja skotalil, ker nad njim ni bilo nobenega macesna.

Toda, kaj bi premišljeval o tem. Pozdravil sem ga s krepko brco, namesto da bi mu bil hvaležen, ker se je dal najti.

Poslej ga nisem nikdar več kje pustil, toda nesrečna navada kotaljenja mu je za vedno ostala. Še nekajkrat sem ga namreč lovil po bregovih. No, takrat pa je bilo poslednjič. In spet ga je obenem z brco doletela huda beseda, ki jo tujca k sreči nista razumela.

Naposled smo pričakali svit. Dan je bil spet veder in sonce nas je naglo ogrelo. Visoko z roba smo z vriskom opozorili oskrbnico, da se vračamo. Ne dolgo zatem pa smo sedli za obloženo mizo in ponesrečena tura je zadobila svoj mik. Le preparani oprtnik se nam je potuhnjeno režal tam s klopi.

Na oddihu med potjo sem potem vprašal onega fanta, ki ga je bil posvojil, kako se mu kaj obnaša. Pohvalil ga je, da še kar gre. Unesel se je pač; mladostna objestnost ga je minila in nemara se vdaja samo še spominom, ko s poti gleda v steno, v katerih se je kdaj mudil, in potem spravljen v drugem okolju domotožno pripoveduje svoje zgodbe in se škodoželjno hihita ob norčijah, ki jih je bil zganjal.

LEOPOLD STANEK

Sledi

*Gozd, gozd,
gost luči in senc,
gost sem tvoj
vsak dan.*

*Izgubljen biti,
sredi bitij
pozabiti
prostor in čas.*

*Jagod kri povsod
na pot rosi, v les
gredo sledi, vez
drži vanj in nazaj.*

Po gorah in dolinah porečja Drete

Drago Meze

Dolina ob Drete, med domačini imenovana Zadréčka dolina, je lepa, slikovita in polna kontrastov. Da je tako, opazimo že, ko se spustimo skozi gozd izpod 902 m visokega Črnelca do prve jase ob cesti, s katere se odpre širok razgled po dolini, kjer se pod nami gnetejo domovi v Šmiklavžu, v Novi Štifti in Tiroseku pa so razmetani daleč na okrog po gričevju in hribovju. V dalji se odpirajo visoke Gólte in Paški Kozjak, za njim pa se kažejo obrisi Pohorja. Z leve in desne strani doline udarjata v oči dva izrazita pokrajinska kontrasta: na desni, to je na južni strani, mrko, močno gozdnato, visoko in strmo pobočje Menine, ki se podaljšuje s Krašico in Tolstim vrhom v Dobroveljsko planoto, s prisojne leve strani pa valovito hribovje, s prostranimi, bolj ravnimi ploskvami, ki je na gosto posejano s svetlimi jassami sredi lepih gozdov, na katerih se košatijo samotne kmečke domačije in nad njimi planine. Desna stran je skoraj nerazčlenjena, v nasprotju z levo, ki jo režejo številne vode, pritoki Drete, tako Mačkováec, Rogáčnica, Kanólsčica in Pripna ali Šókatnica; te odmakajo prostrano pogorje Kranjske rebri in njeno nadaljevanje z Lepenátko in Rogatcem. Nadzemski pritoki z desne, predvsem izpod Menine, so redki. Skoraj vsa voda iz pogorja Menina-Dobrovlje priteka v Dreto pod zemljo v obliki mnogih kraških izvirkov: od Stúdenca pri Šmiklavžu in bližnjega Žrela, preko izredno vodnate Kroke, kjer vre voda na dan v 8 močnih izvirkih, in manjše Lítošce pri Šmartnem do lepega kraškega spodmola v Kókarjah, imenovanega Zijalka, iz katere priteka močnejši kraški izvir, ki se steka po ravnini proti Drete v strugi, ki je višja od ravnine in obdana z nasipom (izgon). To pa so le večji in stalni kraški izviri. Ve-



Dolomitna Lepenatka (levo) in apnenčasti Veliki Rogatec (desno) oživljata sicer enolični razvodni hrbet med Dreto in Lučnico. Po rebreh pred njima so na krčevinah samotne kmetije v Sentlenartu in Sentflorjanu in v višjih delih, zlasti na Lepenatki, planinski pašniki; tik pod Vel. Rogatcem je na krčevini najvišji kmet nad Zadréčko dolino, Zg. Speh (1165 m). Na desni zadaj je Dleskóvska planota.

Foto: D. Meze

liko je manjših in kar brez števila periodičnih izvirkov, ki oživijo, kadar se podzemske votline ob obilni moči napolnijo z vodo, ki sili na površje. Kristalno čista in hladna voda (med 7 in 8° C) izvirkov, za njimi pa ponekod strme in gladke stene so privlačnost sicer mrke Menine. Po osojni severni strani Menine imenujejo domačini tudi vode, ki od tam pritekajo v Dreto, »senčne vode.«

Kontrastom v pokrajini je vzrok različnost kamenin. Levo stran sestavljajo neprepustni vulkanski tufi, laporji, peščenjaki in drugi, v katerih se je lahko razvila gosta rečna mreža, ki je relief živahno razčlenila z globokimi dolinami in strmimi grapami, med katerimi se širijo plečata slemena in ostanki starih uravnjav. Menina in Dobrovlje pa sta v pretežnem delu iz prepustnih apnencev in deloma tudi dolomitov, ki vodo požirajo, zato na njih ni razvita nadzemska rečna mreža, kar ustvarja nerazčlenjen relief, le na večjih uravnanih površinah je obilo kraških globeli, največ vrtač in brezen, v območju Dobro-

veljske planote pa tudi več kraških jam. Izjema so tu posamični vložki neprepustnih kamenin, na katerih so se razvile tekoče vode, ki so sicer enolično apneniško gmoto Menino-Dobrovlje na nekaj mestih močneje razčlenile. Tako je predvsem na meji med obema, v Velikem Rovtu, kjer je potok Vólašnica ustvaril živahno razrezan relief, dostopen tudi človeku za naselitev, pa ob Bočnici nad Bočno, ob Mostnem grabnu nad Potokom in v manjši meri tudi ob Hudovincu v Malem Rovtu. Nerazčlenjenost in okorna gorska gmota stopa posebej do izraza v Menini, ki jo sestavljajo, zlasti na vrhah, čistejši dachsteinski apnenci, v katerih je intenzivno razvit sredogorski kras.

Tudi leva pobočja nad Dreto niso brez apnencev in dolomitov. Iz apnenca je štrleči Veliki Rogatec (1557 m), ki se s strmimi pečmi visoko vzpenja nad nižji neprepustni svet. Viden je daleč naokoli. Drevje, ki ga prekriva tudi na vrhu, zastira pogled, ki bi bil sicer zelo mikaven. Če bi turistično zaživel, bi kazalo na njem postaviti stolp. Dobrih

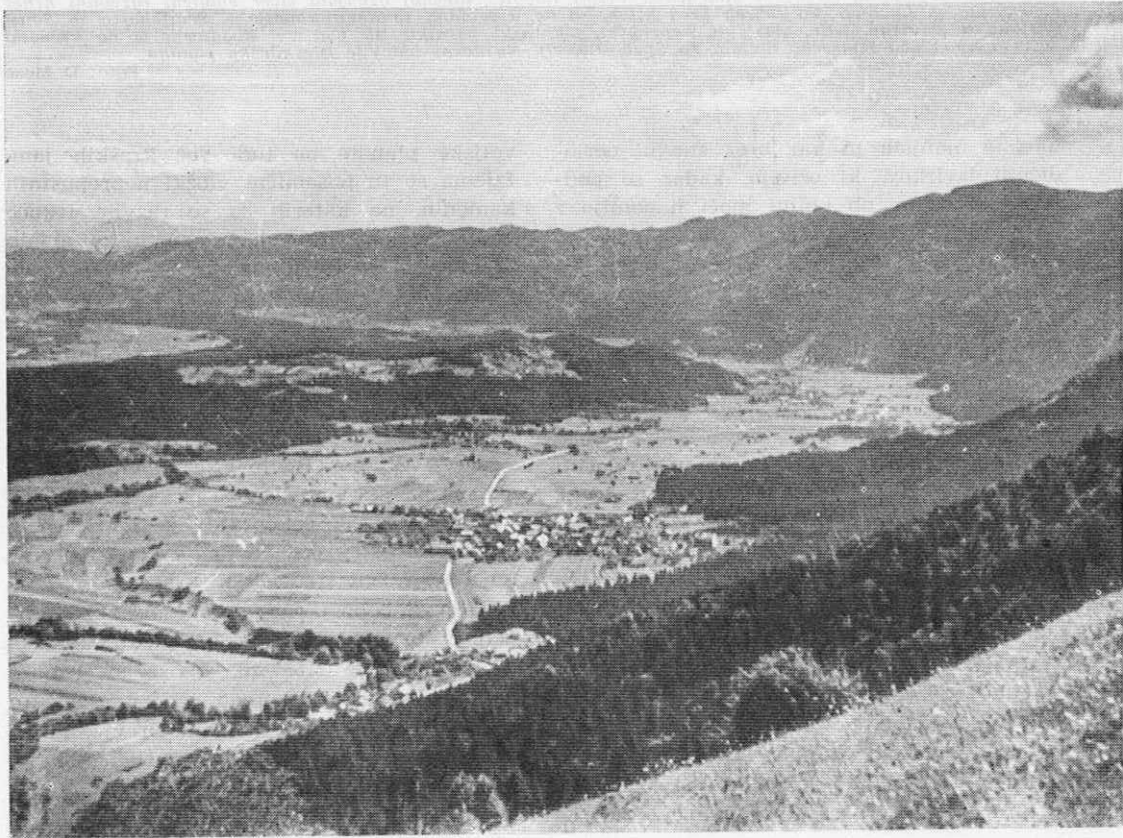
100 m nižja je sosednja stožčasta dolomitna Lepenátka (1426 m), ki je v velikem delu izkrčena in služi za planinsko pašo; to omogoča tudi niz vodnih izvirkov na severni strani gore. Obsežna krčevina in strma, a gladka pobočja Lepenátke so zelo ugodna naravna smučišča. Res ne bi bilo napak misliti na postavitve planinskega doma nekje v območju med Rogatcem in Kranjsko rebrijo, saj so kraji tod primerni ne samo za poletni turizem, marveč tudi za zimskega; ker Zgornji Špeh kmetijo opušča, bi bila preureditev te v planinski dom zelo primerna, saj je na izredno lepem mestu, zaščiten je pred severnimi vetrovi, do nje je speljana vozna pot, je pod Vel. Rogatcem in prav blizu Lepenátke. Z njo bi veliko pridobilo celotno razvodno pogorje, ki se vleče med Dreto in Lučnico, s katerega so zelo lepi razgledi. — Oba vrhova, tako Veliki Rogatec kot Lepe-

nátka, oživljata sicer enoličen relief razvodnega hrbta med Dreto in Lučnico, ki je v velikem delu sestavljeno iz neprepustnih kamenin.

Dreta si je izdolbla dolino ob prelomnici, ki je obenem kameninska meja med apneniškim pogorjem Menina-Dobrovlje in neprepustnimi kameninami na levi strani Drete. Ubrala je torej pot manjšega odpora. V dnu je zarezana v mehke plasti, ki so se odložile vanjo, ko je bila dolina že izdelana; te so najbolj razširjene v spodnjem delu doline niže Kroke, kjer sestavljajo gričevnato razvodje med Savinjo in Dreto. V njih je močna Dreta izdelala široko dolino, tako že v povirnem delu med Šmiklavžem in Novo Štifo, zlasti pa od Kroke oziroma Bočne navzdol do izliva v Savinjo pri Názarjah. V dolini so se narnestila večja in manjša naselja, ki se v gručah tišče na bolj napetih delih doline,

Spodnja Zadrebčka dolina je široka zelena ravan, posejana s prijaznimi vasicami (spredaj Bočna), nad katero se z desne pne visoka Menina z Dobroveljsko planoto, na levi pa nizko razvodno gričevje med Dreto in Savinjo.

Foto: D. Meze





Gornji grad je središče velikega dela Zadrebke doline. Velika cerkev, ki je sredi skromnega naselja, spominja na pretekle čase, ko so imeli v Gornjem gradu sedež ljubljanski škofje, takratni fevdni gospodje skoraj celotne Gornje Savinjske doline

Foto: D. Meze

katere pogostne poplave Drete ne dosegajo. Največji je Gornji grad, v srednjem veku gospodarsko, politično in upravno središče obsežnega fevda, ki je zajemal skoraj celotno Gornjo Savinjsko dolino, kasneje nekaj časa s statusom mesta, danes pa le eden od lokalnih središč Gornje Savinjske doline. Skupaj z bližnjim Šokatom, kjer je prijazno camping naselje, se skuša v zadnjih letih turistično uveljaviti. Danes živi v njem ca. 720 ljudi, že leta 1854 pa jih je imel 741! Zanimiva privlačnost v njem je velika baročna cerkev, zgrajena v času, ko je bil v Gornjem gradu sedež ljubljanskih škofov; v njej so poleg ostalih umetnostnozgodovinskih vrednosti tudi znamenite slike Kremser-Schmidta, Layerja in Künla. Danes ima Gornji grad značaj trga le v osrednjem delu, zunaj tega pa ima popolnoma kmečko lice.

Dreta je burna reka, čeprav ji tega ni videti. Ob visoki vodi sili čez korito, trga bregove, reže vijuge in poplavlja nižje dele ravnice ob njej; ta proces je čedalje intenzivnejši, to pa zato, ker jezovi pri opuščeni žagah popuščajo in deroča reka vali s seboj za jezovi

naložen prod, s čimer se ji rušilna moč podvoji. Zato ne preseneča, da je ravnica v velikem delu v travnikih, le na napetih delih ravnine in na terasah ter vršajih so njive in naselja. Do prvih let po zadnji vojni so po njej spravljali les iz obsežnih gozdov Menine, Krašice, Tolstega vrha, Kranjske rebri in drugih: do Kropce so plavili hlode, od tu naprej, kjer se Dreta po močnem kraškem dotoku, Kropi, zelo okrepi, pa so splavarili. Danes so prevoz lesa prevzeli kamioni, ki so tudi cesto po Zadrebki dolini, ki pelje k lesno-industrijskemu podjetju v Nazarjah, močno razrahljali.

Temperatura Drete ne raste v smeri toka, marveč se močno spreminja. Ker ne prihaja z visokih gora in ima razmeroma dolg tok, bi pričakovali, da se poleti precej segreje. Pa ni tako. Sproti jo hladijo močni pritoki podzemne kraške vode izpod Menine in Dobrovlja, tako, da ima na sotočju hladnejšo vodo kot Savinja, ki je izrazita alpska reka (poleti za ca. 1,5° C: Savinja 18° C, Dreta 16,5° C), in ne mnogo višjo od povirja, kjer ima pri Podbrežniku nad Novo Štifto 13,2° C; na

nekaterih vmesnih odsekih je znatno toplejša, tako n. pr. v Gornjem gradu 18,5° C, nad izlivom Stúdenca ima 18° C, pod njim pa le še 15° C (vse meritve so z dne 15. avgusta 1958). Podobni hitri skoki so tudi v ostalem toku. Do vasice Kropce priteče poleti že precej segreta, tu pa jo močno shladi mrzla Kropa (7,2° C), kar učinkuje na Dreto do njenega izliva v Savinjo. Hitri skoki v temperaturi Drete poleti ne bi vplivali ugodno na eventualni razmah poletnega turizma v Zadrecki dolini, saj za kohanje ni najboljša, ima pa zato druge prednosti, zlasti to, da je bogata z ribami (postrvi, lipani, krapi in razne belice) in pa, da je narava ob nji zelo slikovita. Glede stalnega segrevanja ima Savinja pred Dreto prednosti, zlasti od Luč navzdol, ker vanjo ne dotekajo več kraške vode; nasprotno, z Lučnico in Ljubnico dobiva velike množine toplejše vode, kar bo lahko ob razširjenem turizmu imelo pomembno vlogo zlasti niže Ljubnega.

Po dosedanjem znanju sodeč smemo reči, da je človek kasno poselil dolino in pobočja Drete. Sledi vodijo v ero naseljevanja naših prednikov, predslovanska naselitev, ki jo je mogoče spremljati ob Savinji do Radmirja, pa v Zadrecko dolino ni segla. Nanjo bi morda kazalo le Gradišče v Bočni, to je ime hribčka, na katerem sta šola in cerkev, in apnenčasti grič z enakim imenom pod Gornjim gradom, ki ga je Dreta ločila od Menine. Naši predniki, ki so morali krčiti verjetno še nedotaknjene gozdove, so v dolini ustvarili dve večji naselitveni središči: eno okrog Gornjega grada, drugo pa okrog Nove Štife, odkoder so prodirali naprej proti Črnelcu, kjer so se združili z naseljenci ob Črni. Najprej so poselili ravnine z vasmí in zaselki in šele nato višji hriboviti svet s kmetijami.

Tudi tu se je v hribovitem svetu nad Dreto povzpela naselitev precej visoko, vendar v vsej Gornji Savinjski dolini v splošnem najniže. Na prisojnem levem bregu so kmetije bolj skupaj in tudi više sežejo kot na nasprotnem, desnem osojnim pobočju. Med vsemi je daleč najvišji Zgornji Špeh pod Velikim Rogatcem, ki si je postavil veliko domačijo na lepem, položnem in plečatem razvodju Kanolščice in Rogačnika 1165 m visoko. Upravno spada že na lučko stran. Malo pod njim, v višini 1095 m, je na majhnem prevalu kmetija Spodnji Špeh, ki pa je že nekaj let opuščena in spremenjena v planino. Med ostalimi kmetijami, ki pa so vse pod 1000 m, se

vzpno najviše tri v Citriji (Šentflorijan): Slémšek, Budna in Górnek. Vse tri so med vojno požgali Nemci, po vojni pa jo je obnovil le Budna. V Šentlenartu sega visoko še Mežnija pri cerkvi Sv. Lenarta, ca. 930 m, v Mačkinem kotu, to je v povirju potoka Mačkovca, Zg. Laznik, 915 m, medtem ko je najvišji v Tiroseku, na levi strani Drete, Zg. Črnevšek, le še 840 m visoko. — Na osojni strani Menine se je vzpel najviše Póglednik nad Šmiklavžem, 920 m, za njim pa Jese-nátkar in Toman, ca. 820 m. V Rovtu, med Menino in Dobroveljsko planoto, je najvišji Slopnik na Slopéh, 945 m, v območju Dobroveljske planote na zadrecki strani pa je visoko nad vsemi idilična vasica Čreta s Krápлетom, 910 m, kot najvišjim kmetom in ne mnogo nižjim Jegóvnikom, 885 m. Na južni strani Dobrovlja segajo posamične kmetije še nekaj više, tako Planinc nad Sv. Joštom, 1020 m, ki je najvišja kmetija na Dobroveljski planoti, in edina, ki presega 1000 m; ca. 30 m nižja je kmetija Ptica, ki leži v bližini Planinca. Med te smemo šteti končno tudi Mežnarja pri Sv. Joštu, 937 m, ki je prav tako na zgornjem južnem pobočju planote, spada pa upravno pod naselje Rovt, torej k Zadrecki dolini, kamor tudi naravno gravitira. V veliki večini so tudi vse kmetije, tako tudi najvišje, na apnenčasti Menini in Dobrovlju na dolomitu in na vložkih neprepustnih kamenin, največ vulkanskih keratofirjih. Izjema so le redke kmetije v Tiroseku (najbolj znana Tomanova), v Malem Rovtu, v Zavodica, v Nadbočni in nekatere na Braslovškem in Vranskem Dobrovlju, ki so na apnencu, medtem ko so kmetije na Mozirskem Dobrovlju na keratofirju ali na dolomitu.

Tudi Zadrecki dolini in krajem nad njo vojna ni prizanašala. Vendar so podivjane nemške horde naredile tu manj škode kot n. pr. na Solčavskem. Požigali so v Šmartnem in Bočni, upepelili pa so tudi nekaj hribovskih kmetij, med njimi že imenovane v Citriji in nekatere v Tiroseku. Vse požgane domove v dolinskih vaseh so po vojni postavili na novo ali obnovili, enako tudi večino požganih hribovskih kmetij, le nekatere, kot: Gornek, Slemšek, Skrlóvšnik in Sp. Vrtačnik so še danes v ruševinah, in ne kaže, da bi še kdaj zaživele. Kmetija Píkl v Rovtu nad Slopnikom v rebri pod Šavnicami pa je opuščena že iz predvojnih časov.

Kot drugi izrazito agrarni kraji, tako tudi ti v porečju Drete preživljajo že nekaj deset-

letij gospodarsko krizo. Ta se je zlasti razrastla v povojnem razdobju in še prav posebej v zadnjih nekaj letih. Nje odsev je v upadanju števila prebivalstva, ki gre na račun kmečkega življa, medtem ko se je v industriji zaposlilo le malo ljudi. Prebivalstvo torej ne beži s kmetij v industrijo bližnjih krajev, ker te skorajda ni, marveč v oddaljenejši industrijske in sploh urbane kraje; prebivalci iz spodnje Zadrecke doline v bližini Nazarij si pomagajo z zaposlitvijo v nekaj večjem lesno-industrijskem podjetju v Nazarjah, iz zgornje Zadrecke doline, vključujoč tudi del spodnje, med Šmartnim in Bočno, pa od jeseni leta 1960 v Litostraju — oboje pa za prebivalce hribovskih kmetij ne pride v poštev. Delovne sile na kmetijah je v splošnem premalo, pa še v tej čedalje bolj prevladujejo starejši ljudje. Toda kljub temu so,

zlasti hribovski kraji, agrarno prenaseljeni. Primanjkuje predvsem obdelovalne zemlje, ki je je iz leta v leto manj. Da je tako, je vzrok v pomanjkanju delovne sile, ki ne more obdelati vse zemlje, strojev, ki bi delo olajšali, pa za težaven hribovski svet skorajda ni; izjema so motorne ročne kosilnice, katerih brnenje se sem in tja sliši tudi že v teh hribih. Njive se spreminjajo v travnike, ti v pašnike in končno v gozdove. Zaradi pomanjkanja delovne sile močno peša tudi živinoreja, ki je bila še v prejšnjem stoletju pomembna, če že ne najvažnejša gospodarska panoga. Danes je poglavitni vir dohodkov prebivalstvu gozd. Sečnja v gozdu pa je omejena, zato tudi hribovski kmetje, ki imajo največ gozdov, ne morejo z njimi vedno kriti vseh potreb. Čeprav je po dolini že dolgo speljana cesta, se z njo neposredno lahko okoriščajo

Smartno ob Dreti je mikavna vasica z lepo lego v dolini, kamor se čez 721 m visoko Lipo steka pešpot z Vranske. Ima ugodne osnove za turizem, ki pa danes niso še nič izkoriščene. Zadaž na desni je skrajni vzhodni del Menine – Savnice, na levi Krašica, med njima pa v ozadju 1007 m visoka Predkovicica; nižji svet zadaž je ob Volažnici, na katerem je hribovska vas Vel. Rovt

Foto: Pelikan, Celje



le dolinske vasi in znatni del Tiroseka, ne pa ostala hribovska naselja. Nekaj na boljšem so v zadnjem času kmetije v Mačkinem kotu, ob Kanolščici, ob Priprni in v Velikem Rovtu, kamor so speljali gozdne ceste, toda le po dnu dolin, drugi pa še vedno čakajo na povezavo »s svetom«. Turizma ni, čeprav so v naravi zanj dobre osnove. Nič čudnega zato, da hribovske kmetije, pa tudi dolinske, ljudje zapuščajo in si iščejo zaposlitve zunaj doma. Vprašanje je le, koliko je to smiselno. Spet se odpirajo vprašanja, ki so ob podobnih primerih povsod enaka, in ki smo jih načeli tudi že v našem glasilu.

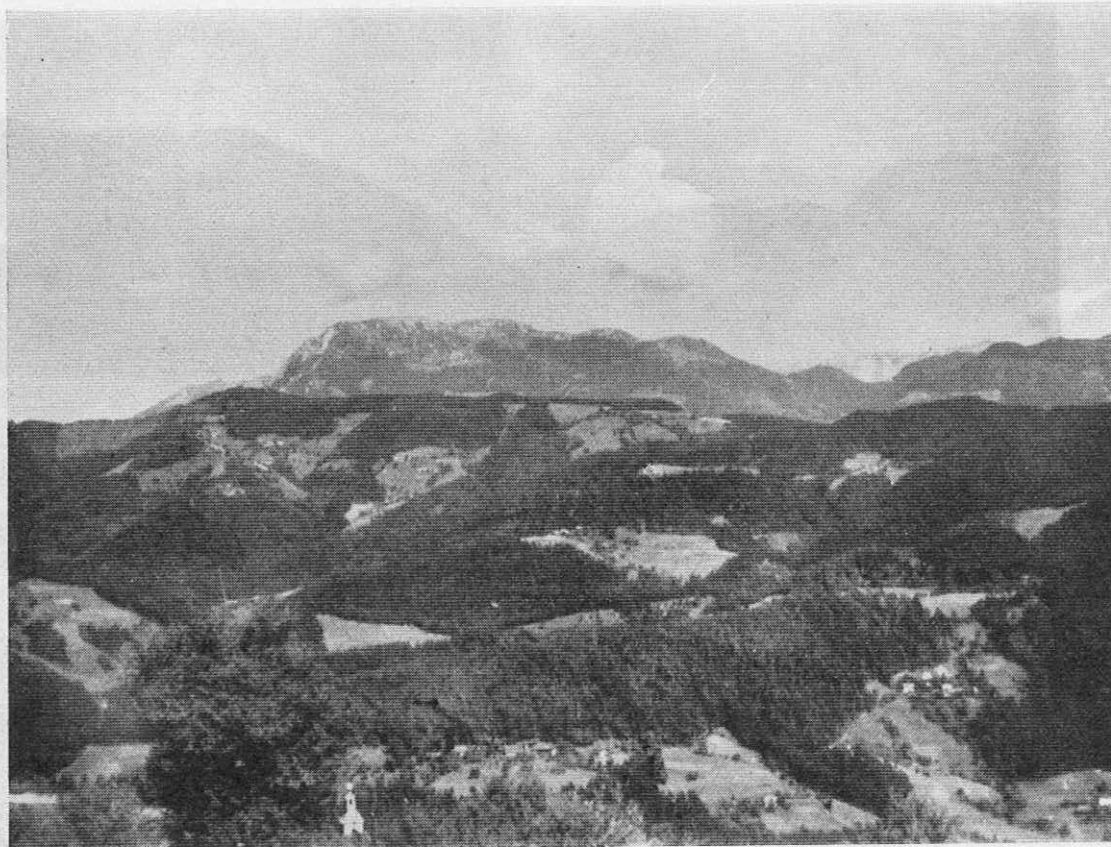
V ilustracijo samo nekaj števil: V vseh hribovskih krajih je od leta 1869 do 1961 število prebivalstva padlo od 5 do 15 %, na Mozirskem Dobrovlju celo za preko 40 %! Samo med leti 1953 in 1961 se je znižalo: v Sentflorijanu za 7,7 %, v Sentlenartu za 16 %,

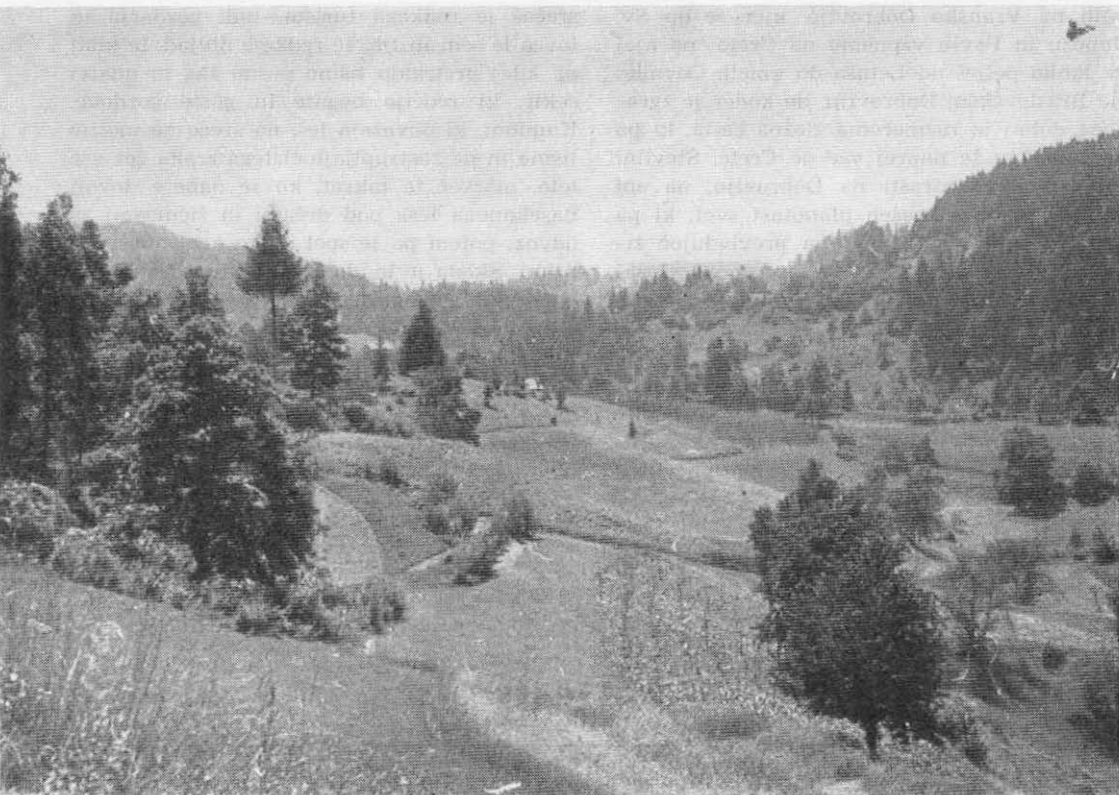
v Tiroseku za 19,1 %, v Šmiklavžu za 4,5 %, na Čreti za 6,1 % in v Rovtu celo za 26 %! Kmečkega prebivalstva je bilo med leti 1953 in 1961 manj: v Tiroseku za 30,6 %, na Čreti za 25,8 %, v Šmiklavžu za 24,1 %, v Sentlenartu za 22,2 %, v Rovtu za 21,8 % in v Sentflorijanu za 19,6 %. Profesionalnih gozdnih delavcev pa iz teh krajev skorajda ni, enako je tudi z zaposlenimi v industriji, ki je tu ni; pa tudi če bi bila, velike razdalje do hribovskih kmetij in slabe ceste onemogočajo dnevno fluktuacijo delovne sile.

Iz Zadrecke doline se odpirajo na vse strani možnosti številnih lažjih in težjih tur. Lažje so po prijetnih tihih dolinah Dretinih pritokov, po razvodnem gričevju med Dreto in Savinjo mimo prijaznih zaselkov (Podhom, Homec, Brdo, Vrhi, Seče, Veniše, Gorica) na jasah sredi lepih iglastih gozdov, in mimo številnih hribovskih kmetij na obeh straneh

Sentflorijan je hribovska vas, sestavljena skoraj v celoti iz samotnih kmetij, ki so se namestile na večjih krčevinah sredi lepih gozdov. V sredini zadaž Raduha, desno in levo od nje Travnik v Smrekovškem pogorju

Foto: D. Meze





Tak je svet na Dobrovlju – pri Jezerniku. Planotast značaj je že močno zabrisan

Foto: D. Meze

Drete, s katerih se odpirajo lepi razgledi na dolino in čez njo. Zahtevnejši turist lahko ure in ure uživa blagodejni mir in široke razglede na dolgih sprehodih po grebenu med Dreto in Lučnico z Lepenatke, Velikega Rogatca in golih vrhov pogorja Kranjske rebri, kamor se povzpne skozi stranske doline Dretininih pritokov in mimo prijaznih kmetij. Pa tudi daljši sprehodi po samotnem gozdnatem *Dobrovlju*, v strokovni literaturi imenovanem Dobroveljska planota, mimo visoke Črete in čokatega Tolstega vrha in Krašice, mimo in čez neštete kraške globeli, vrtače in suhe doline, kjer se le redko odpirajo prostranejši razgledi, so posebne vrste mik miru željnemu turistu. Ljubitelji lepote podzemlja pa pridejo na Dobroveljski planoti še posebej na račun. Na ogled in proučevanje jih vabi pet kraških jam: Štubérnica na položnem južnem pobočju Tolstega vrha v bližini kmeta Ptice v višini blizu 1000 m, Hlasteva jama severovzhodno od starega Zovneškega gradu v rebri Konješka, Jerékov brlog zahodno od Sv. Katarine

na Čreti, Zijalka nad ponikalnico slepe doline pod Sv. Urbanom in jama istega imena ob izteku manjšega potočka v Zadrecko dolino v Kokarjah; v vseh jamah, zlasti še v Štubernici so tudi manjši kapniki. Na južnem robu planote, malo severozahodno od Tabora nad Vranskim, v višini 505 m, pa je večje kraško brezno, imenovano Škdavnica, ki pa sliči že kraški jami, saj ima horizontalni vhod in udrti jamski strop. Med turami je zlasti lepa na Čreto skozi Potok in mimo »angleških barak« (zidali so jih med vojsko angleški ujetniki), kjer je danes udobna zidana gozdarska koča na veliki krčevini z lepim razgledom čez dolino na sever in vzhod, ali pa po globačah s Kokarj in čez Zavodice. Če imaš motorno vozilo, prideš z njim po novi gozdni cesti do angleških barak in dalje na Krašico ali proti Tolstemu vrhu, od koder je le kratek skok do Sv. Katarine na Čreti. Dolga a lepa je tudi partizanska pot, ki nas vodi po strmem vzhodnem robu planote do kmetij na Braslovškem Dobrovlju in mimo

njih na Vransko Dobrovlje, kjer se ob Sv. Janezu in Pavlu vzpne na Čreto; po njej se lahko pelješ od Letuša do kmeta Covnika na Braslovškem Dobrovlju, do koder je zgrajena dobra in razmeroma zložna cesta, ki pa je v načrtu še naprej vse do Črete. Številni pokrajinski kontrasti na Dobrovlju, na eni strani močno zakrašen planotast svet, ki pa je v manjšini, na drugi pa prevladujoč živahno razrezan relief, ki so mu osnova vložki nepropustnih kamenin in dolomita z normalno razvito rečno mrežo, in poleg tega številne samotne kmetije, skromne, a s prijaznimi ljudmi, katerih naklonjenost so občutili brezštevilni partizanski borci, to so skrite lepote, ki nehote pritegnejo obiskovalca, ljubitelja samote in lepote¹. Na samotnih poteh

¹ O življenju na dobroveljskih kmetijah, zlasti onih, ki gravitirajo na Spodnjo Savinjsko dolino, je obširno in znanstveno dokumentirano pisal

srečaš le redkega turista, tudi gozdarja in lovca le sem in tja, še redkeje divjad, le kdaj pa kdaj pretrgajo tišino pesmi žag in udarci sekir, ki redčijo bogate in goste gozdove. Kamioni, ki odvažajo les, na srečo ne motijo tišine in ne zastrupljajo čistega zraka čez vse leto, marveč le takrat, ko se nabere dovolj nasekanega lesa pod drčami in žičnicami za odvoz; potem pa je spet dolgo časa mir pred njimi. Škoda je le, da so prostrane Dobrovlje brez planinske postojanke in celo brez najskromnejšega gostišča, to pa tudi danes, ko so se jim z vseh strani odprli dohodi po poteh, ki jih zlahka zmagujejo tudi najšibkejša motorna vozila. Sosednja dolinska planinska društva ali turistične organizacije naj bi se ob tem dejstvu nekoliko zamislile!

Milan Natek v Celjskem zborniku 1962 z naslovom »Zemlja in človek po Dobrovljah«.

VSEM LASTNIKOM UMETNIŠKIH SLIK S PLANINSKIMI MOTIVI!

V okviru proslav ob našem planinskem jubileju bo Planinska zveza Slovenije priredila v letošnji jeseni razstavo planinskih slik z naslovom **GORA V UMETNOSTI SKOZI STOLETJA**. Na razstavi bomo skušali pokazati na posameznih primerih, kako se je pri nas v človeški zavesti spreminjala in oblikovala podoba gore in kako je našla vidno, likovno obliko v posameznih stoletjih: od naivno slikanih gričev in skalnih masivov na naših srednjeveških freskah, preko fantastičnih gorskih kulis v baroku do romantične podobe gorske pokrajine in ljudi v njej v 19. stol., preko realizma in impresionizma, ki vidi gore kot breztežno gmoto v trepetanju sončne luči, do najmodernejših pogledov na goro, ki so v posameznih primerih tudi že abstraktni. V tem okviru bomo skušali dati dostojno mesto tudi našim specifičnim alpskim slikarjem 20. stol., Valentinu Hodniku, Maksu Koželju in drugim.

Trenutno je delo za razstavo v pripravljalni fazi. Material je posebno za starejša obdobja sicer že več ali manj zbran in evidentiran, težave pa so pri novejšem gradivu (na primer pri Valentinu Hodniku), ki je raztreseno pri številnih posameznikih. Zato se obračamo na vse naše čitatelje, ki so lastniki slik ali pa vedo, kje se nahajajo za razstavo v poštev prihajajoče podobe, da sporoče naslov slike in lastnika na Planinsko zvezo Slovenije, Ljubljana, Dvorakova 9, telefon 32-553. Gradivo za razstavo zbira kustos tov. France Zupan.