



ZANIMIVOSTI  
NAŠE  
OBČINE

- 1 **GOSPODARSKO RAZSTAVIŠČE.**  
Titova 50, tel. št. 311-022, je bilo ustanovljeno 20. marca 1954. Nadaljuje 500-letno tradicijo trgovskih srečanj v mestu, saj je Ljubljana že leta 1479 dobila »posebne pravice in privilegije« za zaščito trgovcev in kupcev, da so tu lahko svobodno trgovali. Od leta 1811 so bili znani sejmi »ilirskih vin«. 1921 leta pa je bila ustanovljena profesionalna ustanova »Ljubljanski velesejem«. Gospodarsko razstavišče organizira letno 14 mednarodnih sejmov in razstav in vrsto drugih prireditev, kongresov, posvetovanj in drugega. V sklopu Gospodarskega razstavišča posluje tudi prva jugoslovanska Vinteka z okoli 300 vrstami jugoslovanskih vin in žganih pijač. Na Gospodarskem razstavišču je 20.000 m<sup>2</sup> pokritega in 10.000 m<sup>2</sup> zunanega prostora.  
Na ploščadi so: mogočen obelisk – spomenik VII. kongresu ZKJ iz leta 1958, vodnjak – vodomet s plesočima Urško in podvodnim možem (po pesnitvi dr. Franceta Prešerna), delo kiparja Stojana Batiča ter hrastova skulptura z motivi iz NOB, kiparja samouka Petra Jovanoviča.
- 2 **DELO**  
Titova 35, največja časopisno-grafična hiša v Sloveniji. Ustanovljena 1962, ko so se združile tri tiskarne (Delo-Blaznikova-Triglavska). Hiša je bila zgrajena 1968, in dograjena 1981. Ob njej gradijo dom slovenskega političnega informativnega tiska. Tu tiskajo osrednji slovenski dnevnik Delo, več revij, knjige in drugo z naj sodobnejšo tiskarsko tehniko.
- 3 **AKADEMSKI KOLEGIJ,**  
Trg VII. kongresa ZKJ 1 (grajen 1935–1939, za Baragovo semenišče) zgrajen po zasnovi arhitekta Plečnika. V stavbi so Dom za študente, Slovensko mladinsko gledališče in Center za kulturo mladih (Pionirski dom), ki nudi mladini likovno, filmsko in lutkarsko vzgojo, ritmiko in učenje jezikov. V sklopu centra je tudi Festivalna dvorana.
- 4 **NEUBERGERJEVA VILA,**  
Viharjeva 21, spomenik NOV – v kleti je bunker, ki je 1942–1943 služil za centralno tehniko CK KPS in IO OF za Ljubljano. Obnovljen leta 1962 in 1972. Ogljed je možen po predhodnem obvestilu na tel. št. 317-865.

**Marsikdo bolje pozna znamenitosti številnih krajev kot okolja, v katerem živi. Tudi za Bežigradom je veliko zanimivega, brez sramu lahko gosta popeljemo naokrog, saj mu lahko pokažemo kopico zgodovinskih, kulturnih športnih in rekreacijskih zanimivosti. Pregled teh zanimivosti ter nekaj podatkov o njih sta zbrala MARTA VUJEC in DUŠAN REBOLJ (spominska obeležja iz NOB). Številka pred nazivom objekta je vpisana tudi v fotografijah in v zemljevidu Bežigrada, zaradi lažje orientacije.**

**Tudi za Bežigradom je kaj videti**

- 5 **I. GIMNAZIJA**  
je bila zgrajena leta 1937, po načrtih ing. Navinška. 120 bivših učencev te gimnazije je bilo žrtev okupatorja med NOV.
- 6 **VOJAŠNICA LJUBA ŠERCERJA**  
je bila zgrajena leta 1998, na pobudo Ljubljčanov, da bi mogli »njihovi sinovi v domačem kraju služiti cesarju«. Objekt je spomeniško zaščiten.
- 7 **KNJIŽNICA BEŽIGRAD,**  
Vodovodna 3, tel. 322-955. Knjižnica je bila ustanovljena leta 1949, leta 1961 je bila imenovana za občinsko matično knjižnico. Na razpolago je več kot 42.000 knjig. Imajo tudi štiri izposojevalna mesta (v Stožicah, Savskem naselju, na Črnučah in v Sentjakobu). Knjižnica je odprta od ponedeljka do petka od 8. do 20. ure, v soboto od 8. do 14. ure.  
Zraven je tudi čitalnica, kjer je na voljo več kot 70 različnih časnikov in časopisov. Čitalnica je odprta od ponedeljka do petka od 13. do 19. ure, v soboto od 8. do 14. ure.
- 8 **CENTER OBČINE BEŽIGRAD**  
predstavlja arhitektonsko zaključena celota med Titovo cesto, Linhartovo in Vojkovo ulico. V sklopu tega centra, ki so ga začeli graditi 1969 leta so prostori domala vseh dejavnosti: tržnica, trgovine s tekstilnim in tehničnim blagom, kinodvorana, kemična čistilnica, pošta, fotokopirnica in razmnoževalnica, predstavništva raznih delovnih organizacij, banka in drugo. Tu je tudi družbeno prehrambeni center Laguna, ki ima 200 sedežev v klasični restavraciji, samopostrežni restavraciji in slaščičarni – v tem sklopu sta tudi kava bar in delikatesna trgovina. Vsi lokali so odprti ob delavnikih, ob nedeljah in praznikih pa tudi samopostrežna restavracija, slaščičarna in aperitiv bar.



### 9 DRUŽBENI CENTER BEŽIGRADA,

Linhartova 13, tel. št. 340-461, je bil dograjen leta 1979 in je sedež skupščine občine Bežigrad, občinskih družbenopolitičnih organizacij, občinskih organizacij Zveze rezervnih vojaških starešin, Zveze prijateljev mladine, Zveze kulturnih organizacij, Rdečega križa, sedež SJS za družbene dejavnosti v njem pa so tudi prostori uredništva Zbora občanov. V centru je na voljo več dvoran za sestanke, posvete in seminarje. V pritličju je razstavni prostor.

### 10 POKOPALIŠČE NAVJE

vhod z Robbove ali z Vilharjeve ceste. Navje je ostanek pokopališča pri sv. Krištofu (cerkvice porušena in zgrajena nova na Kuzmičevi ulici), kjer so pokopavali do leta 1926, do zgraditve osrednjega pokopališča na Žalah. Ker je bilo na Navju pokopanih tudi več znamenitih Slovencev iz polpretekle zgodovine, so pod Plečnikovim vodstvom leta 1938 preuredili Navje v spominski gaj. Grobnice nimajo več prvotnih nagrobnikov in tudi vsi spomeniki niso izvirni.

### 11 SAVSKO NASELJE

je prvo ljubljansko stanovanjsko naselje, zgrajeno po drugi svetovni vojni. Gradili so ga od leta 1949 do 1972, ko so zgradili stolpnice ob Topniški cesti. Naselje si je ogledalo več tujih delegacij, saj je predstavljalo zaključeno celoto stanovanjskih blokov.

### 12 ZAVOD ZA REHABILITACIJO INVALIDOV,

Linhartova 51, tel. št. 315-188. Zavod je bil ustanovljen 1954, dograjen pa leta 1962, ko je začel delovati po predvidenem ustanovitvenem programu za kompleksno rehabilitacijo. Zavod ima status zdravstvene in proizvodne delovne organizacije posebnega družbenega pomena, saj je ena redkih ustanov na svetu sploh, ki ima v širokem obsegu združeno medicinsko rehabilitacijo in usposabljanje invalidov z aplikacijo ortopedskih pripomočkov in proizvodnjo rehabilitacijske in bolnišnične opreme.

### 13 GRAMOZNA JAMA

je vključena v »Pot spominov in tovarištva«. V Gramozni jami so italijanski okupatorji v letih 1942-43 ustrelili 149 talcev in mnogo političnih jetnikov med njimi tudi Toneta Tomšiča. Spomenik je delo akademskega kiparja Zdenka Kalina.



### 14 ŽALE-NAVJE,

osrednje ljubljansko pokopališče, je bilo zgrajeno po načrtih arhitekta Plečnika leta 1940. Na Žalah so poleg znamenitih in zaslužnih Slovencev pokopani številni talci NOV, kar ponazarja spomenik v Spaminskem parku borcev in talcev ob Tomačevski cesti. Na Žalah je tudi vojaška kostnica iz I. svetovne vojne 1914-1918, kjer je pokopanih 5.258 žrtev raznih narodnosti. Novi del Žale-Navje zajema poslovilne prostore in upepeljevalnico iz leta 1978.

Bližnji gostinski lokali: »Rubin«, Tomačevska 9, tel. 323-001, zaprto ob nedeljah; »Kovač«, Pot k Savi 9, tel. 322-921, zaprto ob sobotah in nedeljah.

### 15 MEDNARODNI CENTER ZA UPRAVLJANJE PODJETIJ V DRUŽBENI LASTI V DRŽAVAH V RAZVOJU

(International Center for Public Enterprises in Developing Countries), Ljubljana, Kardeljeva ploščad 1, tel. št. 346-361, je skupna institucija vseh dežel v razvoju, ki s svojo dejavnostjo prispeva k medsebojnemu sodelovanju držav v razvoju. Center ima 33 članic.

Poslovna zgradba centra z dvema stolpičema je bila zgrajena leta 1976, dograjena pa leta 1979. V stavbi je velika konferenčna dvorana za 120 oseb, s sodobno aparaturo za simultano prevajanje v 5 jezikov, z več manjšimi konferenčnimi prostori ter specializirano knjižnico. V stavbi Centra so tudi bivalni prostori za 40 oseb ter restavracija.

### 16 VISOKOŠOLSKO SREDIŠČE

Na Kardeljevi ploščadi raste visokošolsko središče. Ob Fakulteti za sociologijo, politične vede in novinarstvo je zrastle še sodobna zgradba Ekonomske fakultete Borisa Kidriča, v neposredni bližini pa grade tudi zgradbo pedagoške akademije. Ob fakultetah so tudi stolpiči s študentskimi sobicami, ki jih v času počitnic oddajajo turistom.

### 17 AVTO-MOTO ZVEZA SLOVENIJE

Titova 138, tel. 342-661, tehnična baza. V bližini je eden od 102 kamnov, ki spominjajo na žico in bunkerje, s katerimi je italijanski okupator obdal Ljubljano leta 1942. Po trasi nekdanje žice poteka tudi 34 km dolga »Pot spominov in tovarištva«.

### 18 RUSKI CAR,

okrepčevalnica, Titova 261, tel. 343-686 (Lenka Cunder). Na stavbi je spominska plošča na leto 1821, ko je bil gost te gostilne ruski car, ki se je pripravil na kongres svete zveze. Strokovnjaki so po načinu gradnje ugotovili, da je bila zgrajena v 18. stoletju.

vili, da je hiša zgrajena pred 600 leti, je zgodovinsko zaščiten. Okrepčevalnica je odprta vsak dan razen sobote od 7. do 21. ure.

**19 TURISTIČNO NASELJE »JEŽICA«,**

Titova 206/a (po domače Pri Šternu) leži tik ob Savi. V naselju so: camping prostor, ki je bil urejen že leta 1955 v izmeri 10.000 m<sup>2</sup> – opremljen je z električnimi priključki za turistične prikolicice; pokrito zimsko kopališče, odprto od začetka septembra do konca maja, v njem pa so – plavalni bazen (25 x 10,5 m, globina 2 m), otroški bazen, dve sauni, kapaciteta po 7 ljudi istočasno, štiristezno avtomatsko kegljišče, trimška dvorana ter prostor za namizni tenis; letno kopališče je odprto od maja do septembra in zajema: plavalni bazen (50 x 15 m), rekreacijski bazen in otroški bazen. Drugi rekreacijski objekti: igrišča za mini-golf in odbojko. V vseh plavalnih bazenih organizirajo plavalne tečaje za otroke in odrasle. Za kolektive ali skupine je možno najeti bazene.

V pokritih objektih je na voljo 153 ležišč hotelske B kategorije. V restavraciji so trije prostori z 200 sedeži. En prostor je namenjen za godbo in ples (ob sobotah in nedeljah). Odprto je vsak dan. Za manjše skupine strežejo v »gadovi peči«. V letnih mesecih strežejo na velikem senčnem vrtu, kjer imajo 420 sedežev in godbo s plesom ob sobotah in nedeljah.

Vse informacije in rezervacije na tel. št. 341-113.



Pred stavbo letnega kopališča je spominska plošča – posvečena kmečkim uporom na Slovenskem. Na plošči piše: »Pri Ježici ob Savi je bilo sredi aprila 1515 zborovanje okrog 6.000 kmečkih upornikov. Uporniki so 15. aprila predstavnikom plemstva in dunajskih uradov rekli iz oči v oči, da zveze ne bodo zapustili »ne ta dan – in nikoli!« in jih nagnali s svojega zborovanja. Nato so poslali poslance s svojimi zahtevami naravnost k cesarju Maksimilijanu v Augsburg«.

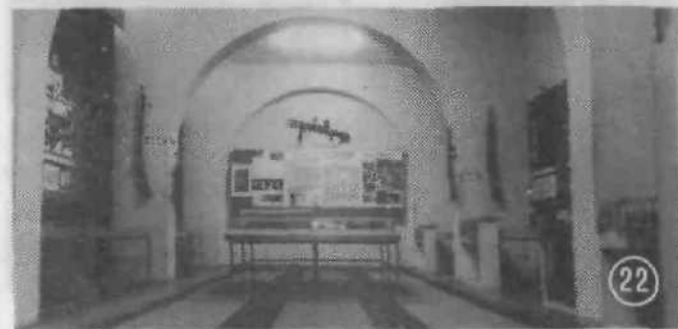
**20 MOST ČEZ SAVO**

za cestni promet na Titovi cesti je bil zgrajen 1906. leta, prenovljen pa 1958. in 1979. leta. Vzporedno teče železniški most na progi Ljubljana–Kamnik. Oba mostova sta železne konstrukcije in dolga po 180 m. V bližini je gostilna »Tavčarjev dvor«, Titova 307, ki je zaprta ob nedeljah in praznikih.

Novi cestni most pri Tomačevem (Ingrad-Celje 1981) povezuje severno vpadnico Črnuče–Tomačevo z bodočo severno obvoznico Gelovška–Titova–Šmartinska. Most je dolg 240 m, je betonske konstrukcije in ima štiri vozne pasove.

**21 GOSTILNA »ROGOVILC«,**

Titova 284, tel. 341-965. Stavba zgrajena že leta 1879 (furmanska gostilna) je spomeniško zaščiten in že dvakrat obnovljena. Ima 100 sedežev v gostilni, 70 v kegljišču in 200 na vrtu pod lipo. Gostilna je zaprta od ponedeljkih, štiristezno avtomatsko kegljišče pa je odprto vsak dan. Prenočišča nudijo v penzionu Vidmar, Titova 415, tel. 341-136.



**22 MUZEJSKA ZBIRKA NOB ČRNUČE,**

Titova 379. Muzejska zbirka je bila ustanovljena leta 1968. V njej je razstavljeno dokumentarno gradivo o revolucionarnem boju bežigrskega območja. Razstavljene so tudi predmeti in orožje iz NOV. S pomočjo tridesetih telefonskih slušalk lahko obiskovalci poslušajo zgodovinsko uro o revolucionarnem boju slovenskega proletariata in o borbi bežigraskih članov v NOV. Zbirka je odprta na poziv po tel. št. 341-011 ali 340-461 int. 311.

**23 DOM RIBIŠKE DRUŽINE STRAŽA-SAVA,**

je sicer na območju občine Ljubljana-Šiška, vendar je med člani (504, od tega 124 mladine) večina Bežigrajanov. Dom leži levo od črnuškega mostu, ob izlivu potoka Gamejščice v Savo in je odprt ob delavnikih od 16. do 19. ure za člane ribiških družin. Nečlani dobijo dovolilnice za ribolov v recepciji Avtocampa »Ježica«. Bife v domu je v letni sezoni odprt vsako popoldne, ob nedeljah in praznikih pa ves dan. Možnost prirejanja piknikov.



**24 RAŠICA**  
 spada pod občino Ljubljana-Siška vendar je pomnik NOB tudi za padle Bežigradjane (Rašiška četa). Rašica, prva slovenska vas, ki so jo Nemci požgali 20. 9. 1941. Vaščane so izgnali, leži 425 m nad morjem, vrh pogozdenega hriba pa je 641 m. Tu so domačini leta 1957 postavili ob spomeniku NOB 17 m visok jeklen razgledni stolp, odkoder je lep razgled na Ljubljano, Kamniške planine in Bistriško ravan. Na vrhu Staneta Kosca je bil 17. 8. 1941 ustanovljen kamniški bataljon. Pod vrhom je Dom »Rašica«, last Planinskega društva. Odprt je vsako nedeljo in ob praznikih od 8. do 22. ure. – imajo dve sobi z 20 ležišči. Organizirano je tudi jahanje preko Dobena do Mengša, z izhodiščem »Pri Španu« na Rašici št. 13, kjer je možno najeti konje. Rezervacija na tel. št. 345.141.

**25 DOL PRI LJUBLJANI**  
 V bližini poznane tovarne Jub je starodavna graščina s pripadajočim parkom, ki jo je leta 1540 sezidal Gallemborg. Od leta 1711 do leta 1843 je bila graščina last barona Jožefa Erberga, ki je v njej uredil zasebni muzej narodoslovnih, tehnoloških, umetniških in zgodovinskih predmetov, ki so bili kakorkoli povezani s Kranjsko. Graščina je kulturno-zgodovinski spomenik in je v celoti predvidena za obnovo. Znamenitost v dolski cerkvi je oljna slika svete Marjete, ki jo je ustvaril Kremser-Schmit 1744. leta.

Nad Dolom raste športno-rekreacijski center Korant, kjer so 40-metrška skakalnica, 15-metrška skakalnica pokrita z umetno snovjo ter nogometno igrišče.

## Objekti za šport in rekreacijo



**26 CENTRALNI STADION,**  
 nogometno igrišče in atletska steza. Vodovodna 20, tel. 344-989. Stadion sprejme 25.000 obiskovalcev, zgrajen je bil 1933, po načrtih arhitekta Plečnika. Letno je na stadionu 30 do 35 nogometnih in atletskih prireditev.

**27 HIPODROM STOŽICE**  
 ljubljanskega konjeniškega kluba leži pri gostilni Pod lipco, Stožice 26, ki je zaprta ob nedeljah, praznikih in ob sobotah od 15. ure naprej. Konjeniški klub ima 47 kasaških konj in 20 jahalnih.

Hipodrom, ki je bil zgrajen 1956. leta, meri 22 hektarjev. Kasaška proga je dolga 1000 metrov, galopna pa 1600 metrov. Na travnati površini je tudi prostor za preskakovanje zaprek. Dvakrat tedensko (sreda, sobota) je rekreacijsko jahanje za odrasle. Informacije po tel. št. 341-945 ali 320-103 (dip. trenerka Mojca Koren).



**28 REKREACIJSKI CENTER OB LINHARTOVI CESTI**  
 je najnovejši bežigrabski športno-rekreacijski objekt in zajema rokometno igrišče, po dve igrišči za košarko, odbojko in badminton, štiri teniška igrišča ter osrednji objekt s slačilnicami. V drugi fazi pa bodo uredili še po eno igrišče za mali nogomet, rokomet, košarko in tenis ter tekaško stezo. V bližini je na Linhartovi 47 pokrito balinišče »Zarje«.

**29 REKREACIJSKI CENTER STADION,**  
 Staničeva 41, tel. št. 326-388 ima telovadnico, trimski kabinet, šeststozno avtomatsko kegljišče, – vse je odprto ob delavnih od 9. do 21. ure. Športni objekti so v kletnih prostorih družbenega centra krajevne skupnosti Stadion, kjer je tudi bife Kompas. V pritličju družbenega centra prirejajo likovne razstave. Ogled je možen ob delavnih med 8. in 18. uro.

**30 ŠPORTNO REKREACIJSKI CENTER JEŽICA,**  
 Savije 6, tel. 343-489. Dvorana za košarko, trimski kabinet, saune, igrišča za odbojko, rokomet, košarko, tenis. Odprto vsak delavnik od 7. do 21. ure po urniku in predhodnem dogovoru. Označena je tudi pot na Rašico!

**31 TRIMSKA STEZA**  
 Dostop do bežigrabske trimske steze, ki je dolga 2.000 m. Je s Črnuč, kjer se pred združnim domom zavije s Titove ceste levo v črnuško gmajno. Steza se vzpne na Stražo, start in cilj je na istem mestu.

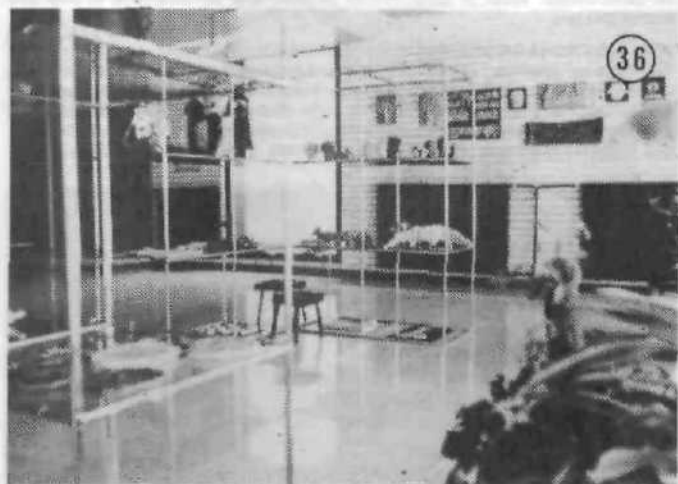
**32 REKREACIJSKI CENTER BELINKA**  
 (v sklopu tovarne kemičnih izdelkov) Šentjakob 13, tel. št. 314-172. Ima igrišča za tenis, košarko in odbojko ter plavalni bazen v izmeri 25x12 m. Kopalnišče je odprto v letnih mesecih. V bližini so znane domače gostilne »Pri Pečnikarju« (Milica Novak), Šentjakob 30, tel. št. 647-110, zaprto ob torkih popoldne in sredah; »Pri Brinovcu« (Marija Svetlin), Podgorica 12, tel. št. 647-063, zaprto ob četrkih in petkih. Gostilna »Košec«, Šentjakob, tel. 647-049, zaprto ob četrkih.

## Razstavniki prostori

**33 BEŽIGRAJSKA GALERIJA**  
 Titova 61, tel. št. 313-648, je odprla vrata obiskovalcem in razstavljalcem leta 1976. Dva razstavna prostora merita 60 m<sup>2</sup>. Letno se v galeriji zvrsti okrog 20 likovnih razstav. Galerija je odprta vsak dan od 10. do 13. in od 17. do 20. ure, ob nedeljah in praznikih je zaprta.

**34 GALERIJA CENETA ŠTUPARJA,**  
 Titova 379 Črnuča, tel. 341-011, 340-461. Galerija nosi ime po črnuškem revolucionarju in kulturnem delavcu Cenetu Štuparju. V razstavnem programu sodelujejo likovni ljubitelji, pionirji in mladina.

**35 GORENJE-VARSTROJ,**  
 Titova 81, tel. 310-543, slikarske razstave predvsem prekmurskih umetnikov.



**36 COMMERCE,**  
 Einspillerjeva 6, tel. 322-241, int. 427. V razstavnem prostoru (190 m<sup>2</sup>) prirejajo vsake tri tedne nove likovne predstavitve raznih vrst: predstavljajo se samorastniki (razstavljajo invalidni občani in mladina), akademski slikarji in kiparji. Ogled možen ob delavnih med 8. in 14. uro.

**37 GALERIJA KRKA,**  
 Titova 99, tel. št. 314-577. Vsako leto priredijo 10 do 12 likovnih razstav. Vsakega decembra razstavljajo akvarele priznanih slovenskih slikarjev, ki sodelujejo v »Svobodni slikarski akademiji Krke«.

**38 ZAVOD ZA RAZISKAVO MATERIALA IN KONSTRUKCIJ,**  
 Dimičeva 12, tel. št. 344-061. Letno organizirajo po 12 likovnih razstav, od tega tri za slikarje-amaterje, na ostalih razstavljajo akademski likovniki. Za zunanje obiskovalce je ogled razstave ob delavnih med 8. in 14. uro.