

Predhodna objava/1.03

Damjana Pediček Terseglav

DOLINČKOVA IN NACETOVA HIŠA - DVE IZKUŠNJI IZ ETNOLOŠKEGA KONSERVATORSTVA

Avtorica v svojem prispevku obravnava dve spomeniškovarstveni obnovi kmečkih hiš - Dolinčkove v Dolu pri Sori in Nacetove v Puštalu pri Škofji Loki. Obe hiši sta po tipologiji in času nastanka precej sorodni, v odnosu lastnikov do njune zgodovinske in kulturne vrednosti in pričevalnosti pa je moč najti velike razlike. Prav slednje je vplivalo na različna pristopa k njuni prenovi in predstavitvi.

Dolinčkova hiša

Delno zidana kmečka hiša Pri Dolinčku v Dolu 5 pri Sori sodi med najkvalitetnejše, že redko ohranjene objekte kmečkega stavbarstva iz 17. stoletja v širšem ljubljanskem prostoru. Posamezni elementi na zidanem delu hiše (polkrožna portala s posnetimi robovi in gotsko oblikovano okno s polico) kažejo na sočasnost nastanka z bližnjo cerkvijo, ki se prvič omenja leta 1631. Hiša je nadstropna z alpsko tlorisno zasnovo, saj se deli (desno od veže) v bivalni prostor in v gospodarski del - hlev (levo). Veža in črna kuhinja sta ločeni le z zidanim lokom, šipovnikom. Leta 1765 sta bili k zidanemu delu zgrajeni lesena spodnja (datacija na tramu) in zgornja hiša. Ta je ostala nedokončana oziroma le prostor za shranjevanje, medtem ko je kašča v nadstropju zidanega

dela prevzela funkcijo zgornje hiše. V nadstropju je nastal lesen gank ob delu vzdolžne in ob čelni fasadi. Hiša je nekaj sprememb doživela šele v 19. stoletju, ko je bil s traverezami obokan hlev in so bile povečane okenske odprtine v brunih. Prvotna kritina je bila prav gotovo iz slame, ki so jo v začetku 20. stoletja nadomestili s cementnim špičakom.

Dolinčkova hiša je z odlokom zavarovana že od leta 1985. Dejstvo, da so lastniki nasprotovali razglasitvi za kulturni spomenik in niso sprejeli odobrenih sredstev za že takrat nujno sanacijo, je kazalo na njihovo nezanimanje in nezaznavanje vrednosti ohranjanja kulturne dediščine. Vse njihove takratne potrebe so se izražale le v koriščenju gospodarskega dela hiše - hleva, saj so nadomestno stanovanjsko hišo zgradili v neposredni bližini že v sedemdesetih letih. Ponovno pobudo za obnovo hiše je dala leta 1998 nova občina Medvode, ki je sprva želela le zaustaviti propadanje objekta. Iz načrtovanega delnega popravila strehe se je tudi na pobudo ljubljanskega regionalnega zavoda za varstvo naravne in kulturne dediščine obnova razširila na celovito statično in gradbeno prenavo. Medtem so na občini Medvode oziroma v njeni komisiji za varstvo naravne in kulturne dediščine pričeli razmišljati o odkupu objekta, ki bi z muzejsko postavitvijo postal nekakšen muzejsko-kulturno-informativno-prireditveni prostor. Kot pristojna konservatorica sem zaslugila možnost, ki se pri delovanju na področju etnološkega konservatorstva vedno redkeje pojavlja, izpeljave celovitega projekta. Šlo naj bi za prenavo, ki ne bi bila vsebinsko ali finančno pogojevana s strani lastnikov in predvsem za t.i. »čisto« prenavo z muzejsko namembnostjo, kjer je možno upoštevati in izpolniti vsa konservatorska načela prenavo.

Izdela je bil konservatorski program, ki pa je obnovo predvideval in načrtoval le v grobem, saj so se odpirali



Dolinčkova hiša v Dolu pri Sori pred prenovo, foto: Damjana Pediček-Terseglav

novi problemi in dileme. Do leta 2001 je bilo obnovljeno ostrešje, položena nova kritina cementnega špičaka, rekonstruiran je bil gank, zidani del je pa bil saniran z injektiranjem, z delnim podbetoniranjem sten in z novim zaglajenim ometom. Tudi kamnita portala in okenski okviri so bili restavrirani. Večje težave so bile v pritličnem lesenem delu hiše z vertikalno položenimi bruni, katerega južna stran je bila poškodovana in se je zaradi povečave oken in pod težo nadstropja in strehe že močno posedala. Mnenja statičnih strokovnjakov so zahtevala novo leseno konstrukcijo, na katero bi se pritrdila obstoječa impregnirana in sanirana bruna. To bi seveda pomenilo popolno odstranitev ostrešja in lesenega nadstropja in tako rekoč popolno rekonstrukcijo. Raje smo se odločili za restavratorske posege, ki so predvidevali vgraditev železnih sider in utrjevanje lesa.

V prihodnjem letu sledi obnova notranjščine. Izdelani so tudi že projekti za gradnjo novega sanitarnega prizidka na mestu starih svinjakov, ki bo le-te v zunanosti popolnoma posnemal, in projekt zunanje ureditve.

Hiša naj bi torej po obnovi dobila muzejsko namembnost, zato bi se po zaključeni gradbeni obnovi morali vključiti muzealci in izpeljati projekt notranje muzejske postavitve. Žal dlje od inventarizacije predmetov še ni prišlo. V hiši je namreč ohranjeno nekaj inventarja, veliko, predvsem drobnega, pa bomo lahko pridobili iz hiše v Ladji pri Medvodah, ki jo je pokojna lastnica zapustila župniji Sora.

V raziskavo o načinu življenja v Dolinčkovi hiši so se vključile tudi tri absolventke etnologije in kulturne antropologije: Anja Serec, Nina Žargi in Jasna Simoneta, ki so zbrale že veliko ustnega in arhivskega gradiva. Naloga bo veliko prispevala k spoznavanju

načina življenja ljudi, ki so v hiši živeli in gospodarili zadnjih dvesto let. V Dolu in v okoliških vaseh je letos potekal tudi raziskovalni tabor, na katerem so študentje etnologije in kulturne antropologije evidentirali in dokumentirali predmete, s katerimi bi po obnovi opremili hišo.

Ker Občina Medvode še ni lastnik objekta, dosedanja lastnik je to le še formalno, nastajajo precejšnje birokratske težave s pridobivanjem tehnične dokumentacije, lokacijskega in gradbenega dovoljenja in prijavljanjem za sredstva na vsakoletne razpise Ministrstva za kulturo. Vsekakor to ni delo konservatorja etnologa, vendar je treba v tem primeru opraviti tudi to.

Prenova notranjih prostorov predvideva ohranitev prvotne namembnosti (hlev ostane v funkciji, bivalni prostori pa bodo namenjeni občasnim razstavam in prireditvam). Projekt aktivnosti, ki naj bi se odvijale v obnovljeni hiši, je znan le okvirno. S tem se podrobno pravzaprav nihče še ne ukvarja, čeprav bi ta zahteval nekoga, ki pozna trženje. Zgledov je v Sloveniji že kar nekaj.

Zanimiva pa je tudi »preobrazba« lastnika, ki se z vedno večjim zanimanjem vključuje in tudi sodeluje v procesu prenove. Redno skrbi za hišo, sprejema že naključne obiskovalce, obenem pa se je začel zanimati za svoje lastne korenine in prek ustnega izročila raziskuje nekdanji način življenja v hiši. Ko bo hiša zaživela, bo verjetno postal vzoren oskrbnik.



Dolinčkova hiša v Dolu pri Sori po prenovi, foto: Damjana Pediček-Terseglav

Nacetova hiša

Tudi arhitekturna zasnova Nacetove hiše v Puštalu 74 pri Škofji Loki sega precej v preteklost, morda celo v 16. stoletje. Hiša je delno zidana nadstropna stavba podolžnega tlorisa in zasnovana kot tip hiš s črno kuhinjo. Način obdelave kamnitih elementov kaže na zgodnji nastanek. Temeljita predelava je sledila v baročnem času, ko je bila hiša dvignjena z lesenim nadstropjem, v spodnji hiši so naredili nov strop in v hišni tram vrezali letnico 1755. Uredili so nova okna na »smuk« in v zgornjo hišo prenesli že takrat stoletno peč z bogatimi pečnicami. K hiši so dodali zidano kamro in postavili gank ob delu vzdolžne fasade in ob čelni fasadi. Naslednji gradbeni posegi so bili šele v letu 1908, ko so na dvorišni strani dozidali belo kuhinjo in zamenjali slamnato kritino s cementnimi špičaki.

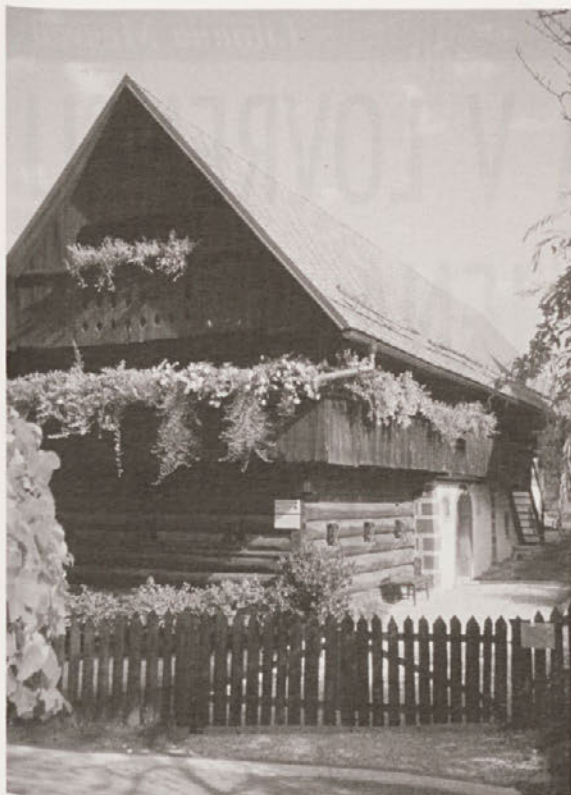
Že leta 1950 je bila hiša med prvimi razglašena za spomeniško zaščiteno nepremičnino, v letu 2001 pa je njeno kulturno vrednost potrdil tudi odlok o razglasitvi za kulturni spomenik državnega pomena. Zasluge, da se je hiša od sredine 18. stoletja do današnjih dni ohranila skoraj nespremenjena, imajo vsi predniki in gospodarji Polenčevega rodu, posebno zadnja generacija, ki se najbolj zaveda zgodovinskega in arhitekturnega pomena hiše.

Sistematična prenova hiše se je pričela leta 1995 na pobudo sedanjega lastnika Toneta Polenca. Obnovljeni so bili ostrešje, kritina, žlebovi in dimniki. Sledila je popolna prenova električnih napeljav. Slednje je bilo ob menjavi strehe najpomembnejše, saj je bila stavba zaradi dotrajanosti električne napeljave nenehno ogrožena.

Projekt je načrtoval in financiral lastnik sam. Spomeniško varstvo se je ponovno vključilo pri prenovi dveh lončenih peči, kar je bila zelo zahtevna naloga, saj sta bili obe, mlajša peč v spodnji in starejša v zgornji hiši, zelo dotrajani, vendar pomembni za obstoj hiše. Težko je bilo poiskati izvajalca – pečarja. Mojster, ki je delo opravil, je moral obe peči najprej razstaviti, izbrati še uporabne pečnice, narediti odlitke in nato kopije ter peči ponovno sestaviti, delno z novimi, delno s starimi pečnicami. Lastnik je nato okoli obeh peči naročil izdelavo lesenih klopi z ograjami po vzoru starih. Sledila sta izolacija tal v zgornji hiši in menjava starih pohodnih desk, kar je lastnik prav tako izvedel sam, sicer bi mu svetovali le obnovo starih desk. Nasvet je kasneje upošteval pri dvigu in izolaciji tal v spodnji hiši. Sledila je obnova zidane fasade z restavriranjem poslikave. Pred odprtjem hiše za javnost je bilo urejeno še odvodnjavanje.

Številna našeta opravila, ki so bila zadnja leta izvedena v hiši in ob njej, kažejo, da je postopnost in potek prenove določal lastnik, pri čemer je bila spomeniška služba več ali manj le servis za urejanje finančnih dotacij (le petina celotne naložbe so bila državna in občinska sredstva). Sodelovanje je bilo zgledno, čeprav nekateri posegi s stališča konservatorske stroke niso bili korektno izvedeni. Vendar sta lastnikovo zanesenjaštvo in njegova požrtvovalnost vse to presegli.

Opozoriti želim tudi na družinski projekt otvoritve hiše 11. aprila 2001 (pred tem je bila tudi tiskovna konferenca) in načrtovanje njene promocije in trženja. Z ličnimi vabili, z zgibanko o hiši, izdelano v ta namen, in celostno podobo z naslovom Nacetova hiša – domačija in muzej družine Polenec, so obvestili tiskane



Nacetova hiša v Puštalu pri Škofji Loki, foto: Damjana Pediček-Terseglav

in elektronske medije, ki so se dokaj množično odzvali, in dogodek je odmeval še precej časa. Na njihovo pobudo so pri otvoritvi sodelovali še lokalno turistično društvo, Občina Škofja Loka, folklorna skupina, mojstri domače obrti z loškega in Društvo za razvoj podeželja Resje. Otvoritev je bila zastavljena izredno domiselno, prav takšen je tudi družinski program trženja hiše oz. muzeja. Že omenjeni zgibanki, izdelani celostni podobi domačije, plakatu in celo spletni strani bo sledilo še tiskanje razglednic s hišnimi motivi, učni list za učence osnovnih šol, vizitka hiše, koledar, videokasete in izdaja monografije. Hiša je od otvoritve za javnost odprta ob določenih dnevih. Nastajajoče družinsko podjetje želi pritegniti predvsem mlade obiskovalce, zato razmišljajo o ponudbah osnovnim šolam po vsej Sloveniji. Predstavili bi jim učno uro z ogledom hiše, seveda za določeno vstopnino. Hišo bodo »posodili« tudi v prireditvene namene. V njej bodo razne delavnice, prikazi domačih obrti, literarna srečanja, ure pravljic in še kaj. Veljalo bi razmisliti tudi o trženju te lokalne in tudi nacionalne kulturne znamenitosti kot reprezentančnega prostora za razne sprejeme na občinski ravni (gospodarstveniki, občinski protokol). Družina Polenec je z obnovo zaključila le obdobje »trdega dela«. Pričenja se čas, ko bodo zaradi svoje vztrajnosti, »gorenjske trme« in predvsem zaradi ozaveščenosti o spoštovanju in ohranjanju kulturne dediščine lahko s ponosom začeli pobirati sadove svojega dela. Z njim bodo obogatili vse, ki si želijo spoznavati in čutiti našo identiteto. Ta se kaže z ohranjanjem kulturne dediščine, ki jo bo moč - prav zaradi lastnikov, kot je družina Polenec, ohraniti prihajajočim rodovom.

