



GLG

GG — Bled
GG — Kranj
ALPLES — Železniki
JELOVICA — Škofja Loka
LIP — Bled
ZLIT — Tržič
AERO-CELULOZA — Medvode
GRADIS-LIO — Škofja Loka

Leto X — št. 3 — 1985

GLASILO SESTAVLJENE ORGANIZACIJE: ZDRUŽENO GOZDNO IN LESNO GOSPODARSTVO »GLG« BLED

Ob izteku letošnjega leta

Vsem delavcem sozda GLG obilo sreče v prihodnjem letu

Pred vstopom v novo leto sestavljamo in objavljamo novoletne poslanice in voščila. Z lepimi in ohrabrujočimi besedami je potrebno povedati, da je stanje težko, da bi bilo lahko še težje, da smo dobro delali in da vemo, da bomo v naslednjem letu še bolj, če pa še nismo dovolj dobro, bomo pa vsi skupaj z dobro voljo to lahko popravili.

Ali lahko tudi danes uporabim to šablono, se vprašujem. V šest tisoč izvodih naj bi bilo to napisano, namenjeno gozdarjem in lesarjem na Gorenjskem, za branje na prehodu iz enega v drugo srednjeročno obdobje, iz leta 1985 v leto 1986.

V letu 1985 so namreč z vso grobostjo nastopile posledice gospodarske stagnacije tudi za lesarje. Uresničile so se napovedi, da bo največje breme gospodarske stabilizacije nosilo prebivalstvo (potrošnik) in predelovalna industrija. In med temi industrijami je jugoslovansko lesarstvo, ki se je razvijalo nepovezano, na slabih predpostavkah in slabem delu, najbolj prizadeto. Ocena je, da je le okrog 50 odstotkov predelovalnih kapacitet izkoriščenih, tako v primarni kot v finalni predelavi.

V letu 1984 in 1985 je gorenjske gozdove prizadel veter, lubadar, mraz, sušenje in žled. Posledice bodo dolgotrajne. V letu 1985 so nam kupci v tujini za pohištvo ponujali slabe cene, dobrih naročil je bilo malo. Trije proizvodni programi članic »GLG«, ki so ob nastajanju in investiranju odgovarjali vsem kriterijem uspešne investicije, so v letu 1985 »zatajili«. Proizvodnjo lesnih proizvodov smo zaradi zmanjšanega povpraševanja in pomanjkanja obratnega kapitala, morali zmanjšati. Volja do boljšega in učinkovitejšega dela je mnogim padla in malo je še mehanizmov, ki bi jo dvignili.

Pripravljamo plane do leta 2000, do leta 1990 in za leto 1986. V tako težkem oz. zahtevnem gospodarskem stanju, ki ga doživljamo sedaj, ni težko postaviti cilja, težje je postaviti realni cilj, še težje je načrtovati in izvajati ukrepe. V sozdu »GLG« smo strateške cilje že določili, prav sedaj usklajujemo skupno poslovno politiko za leto 1986. Razvoj, enotno prestrukturiranje, kvaliteta, stimuliranje dobrega

dela in inovacij, trajnost, izvoz, ipd. — so najbolj pogoste besede, ki jih uporabljamo v nastajajočih dokumentih.

Dodajmo s tem pisanjem še: iskreno, odgovorno, strpno, vsi skupaj. Zakaj? Začasni kolegijski poslovodni odbor sozda »GLG« je spomladi 1984 preverjal v letu 1974 sprejete cilje združevanja v sozd »GLG« in to z resno namero, da ne-realne črtamo. Soglasno je bilo ugotovljeno, da ne smemo ničesar črtati, ker nas bo izpolnjevanje takih ciljev združitev toliko prej postavilo na trdnješe gospodarske noge.

Vsem delavkam in delavcem v GG Bled, GG Kranj, Alplesu Železniki, Jelovici Škofja Loka, LIP-u Bled, ZLIT-u Tržič, Aeru Celulozi Medvode, Gradis-LIO Škofji Loka, koooperantom TOK GG Bled in GG Kranj in poslovnim partnerjem srečno v letu 1986!

Glavni direktor sozda »GLG«
Rok GAŠPERŠIČ



Foto: Rok Gašperšič

Srečno 86

Kriza finalne predelave lesa

Pogoji poslovanja članic »GLG«, zlasti LESNOPREDELVALNE INDUSTRIJE, so bili v letošnjem letu izredno zaostreni. Njihovi rezultati se namreč po letu 1982 stalno slabšajo in so pogojeni z vse nižjim standardom oz. kupno močjo prebivalstva, prepolovljeno stanovanjsko izgradnjo, zaostreno posojilno-denarno politiko, nedodelanimi sistemskimi zakoni, nizko delovno motivacijo, zaostajanjem znanstveno-tehnološkega razvoja, zaježitvijo dotoka tuje akumulacije, plačilom dospelih deviznih dolgov države, itd. K temu prispeva tudi splošna kriza svetovnega gospodarstva kot posledica velikega prepada v gospodarski razvitosti sveta. Z vidika gospodarskih subjektov na nivoju Jugoslavije pa je tudi značilno, da v pogojih negiranja ekonomskih zakonitosti le-ti tudi niso bili v večji meri izpostavljeni pogojem mednarodne konkurence. S krediti domačih bank in iz tujine spodbujevana investicijska in druga potrošnja pa je pogojevala tudi hitro večanje predelovalnih kapacitet brez zadovoljivega zasledovanja svetovnih razvojnih trendov in tržnih raziskav.

Skupaj so v letošnjem obdobju članice SOZD GLG dosegle 33,3 milijarde din celotnega prihodka, kar je za 79 % več kot v primerjalnem obdobju. Glede na doseženo stopnjo inflacije v istem času ugotavljamo, da jo rast celotnega prihodka komaj dosega.

V okviru strukture pridobivanja celotnega prihodka ugotavljamo, da v letošnjem obdobju močnejše od povprečja naraščajo prihodki na domačem trgu in zaostajajo prihodki na tujem trgu ter prihodki. Iz naslova aktivnih obrestí pa v pogojih politike visokih obrestnih mer, močno naraščajo prihodki za prejete obrestí.

Lesarstvo

Pogoji pridobivanja v letošnjem letu niso enaki za vse članice sozda. V najslabših začetnih pogojih pridobivanja prihodkov so članice lesne predelave. Te so povečale celotni prihodek za 58 %, kar je realno precej manj kot v predhodnem letu. Nazadovanje fizičnega obsega industrijske proizvodnje pa je pogojeno tudi z manjšim povpraševanjem.

Visoke vhodne stroške surovin in repromaterialov skušajc finalisti sicer vkalkulirati v cene svojih proizvodov, vendar pa ima to na drugi strani tudi posledice v povečanih zalogah in s tem v povečanih stroških (obrestih) financiranja teh zalog.

Izhod pri manjši prodaji doma nudi le izvoz, vendar pa leta spričo visoke inflacije in s tem visokih vhodnih stroškov ter nestimulativne politike tečaja dinarja dohodkovno ni zanimiv. Tudi prodajne cene v izvozu imajo, zaradi hude, tudi neloyalne konkurence, celo tendenco zniževanja.

V okviru lesne predelave so še vedno v relativno najslab-

šem položaju proizvajalci montažnih objektov. Pomanjkanje naročil, tako na domačem kot na tujem trgu, povzroča nezasedenost obstoječih kapacitet. Siceršnja naročila pa ne dajejo zadovoljivega finančnega učinka. Preusmeritev na druge proizvode pa v takih razmerah tudi ne daje adekvatnih rezultatov.

Najbolj je v okviru sozda prizadet jeloviški tozđ Gradnja montažnih objektov, ki iz omenjenih razlogov v letošnjem letu posluje celo z negativnim poslovnim rezultatom. Gradisov tozđ LIO kot podoben proizvajalec, zaradi pomanjkanja naročil v tekočem poslovanju, ne dosega zadosti zadovoljivih rezultatov, čeprav finančno stanje nekoliko izboljšuje obračun opravljenih poslov iz preteklih let.

Tudi proizvodnja ter prodaja oken in vrat in ostalih stavbnih elementov stagnira zaradi poslabšanih možnosti plasmaja. Problem plasmaja je v Jelovici sicer omiljen zaradi večje prisotnosti na tržišču zaradi lastne prodajne mreže, vendar se zaloge privla tko povečujejo in finančne učinke izvičujejo že zelo visoki stroški financiranja zalog.

Izvoz vratnih kril pa je letos prizadela oba sozdovalca — Jelovico in LIP tako, da je glavni cosilec izvoza lesne industrije sozda še vedno LIP-ov program opažnih plošč. LIP Bled je glede možnosti plasmaja prav tako prizadet, zlasti nakučuje prodaja nekaterih elementov stavbnega pohištva (podboji, idr.), vendar pa finančni rezultati te članice v letošnjem letu še niso toliko prizadeti.

Nadpovprečno pokrivanje obratnih sredstev z lastnimi viri omogoča večjo stopnjo likvidnosti, kar pa se odraža v prihodkih od prejetih obrestí in na drugi strani v manjših stroških

za plačane obrestí.

Z manjšim časovnim zamikom je kriza plasmaja zajela tudi proizvajalca stanovanjskega pohištva in elementov Alples in LIT. Izvedene rekonstrukcije obratov v letu 1984 še nedajejo polnih učinkov, v Alplesu se je zaradi manjših naročil zmanjšala proizvodnja fonskega pohištva, pa tudi prodaja sobnega pohištva je kljub agresivnejšemu prodajnemu nastopu vse težja.

Velike omejitve so v zmanjšani kupni moči prebivalcev neugodnih prodajnih pogojih. To narekuje večanje zalog in s tem večje stroške njihovega financiranja. Zmanjševanje prodajnih cen pa zaenkrat ne pride v poštev, če posledice tega znižanja niso pripravljeni prevzeti vsi sodelujoči od dobaviteljev do trgovskih DO. Le-ti pa v zdajšnjih razmerah vsak po svoje pritiskajo na proizvajalce od visokih nabavnih cen repromaterialov do ugodnejših plačilnih pogojev, ki jih izsilijo trgovci ob dodatnih kondicijah in kasnejših odpoklicih.

Neugodni pogoji se potem odražajo v finančnih rezultatih in možnostih za boljše nagrajevanje delavcev. Možnosti izvoza so sicer precejšnje, vendar pa le-ta še vedno ni dovolj dohodkovno stimuliran.

ZLIT Tržič se je letos znašel v še posebno težavnih razmerah. Velika naložba, realizirana v obratu pohištva, je porušila strukturo virov financiranja obratnih sredstev in angažiranje tujih virov terja vse večjo fluktuacijo in rekonstruirani obrat se srečuje tudi s pomanjkanjem ustreznih kvalificiranih delavcaev. Tudi napovedi,

ki jih je pred rekonstrukcijo obljubljal trgovinska delovna organizacija, v izvozu se še ne resničujejo v zadovoljivi meri.

Gozdarstvo

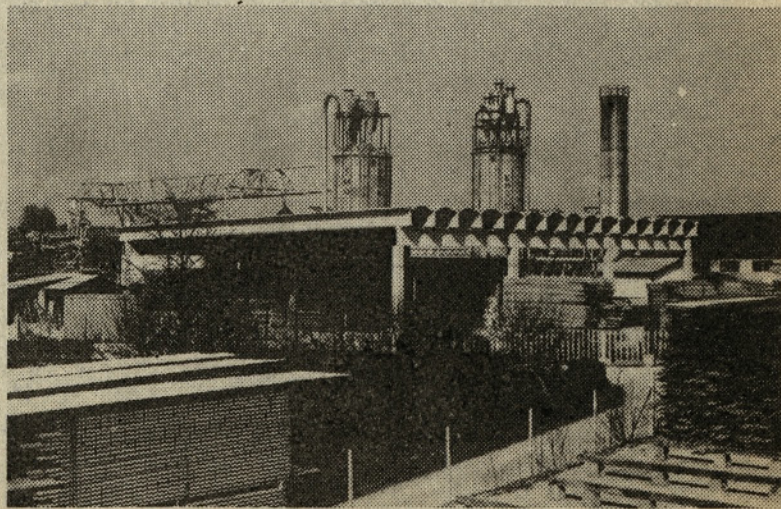
Gozdarskim delovnim organizacijam GG Bled in GG Kranj že drugo leto pogoje poslovanja narekuje elementarna nesreča, ki je v letu 1984 prizadejala gozdove na njihovem območju. Obseg vetroloma in nujnost njegovega spravila je narekovala večjo blagovno proizvodnjo od predvidene z dolgoročnimi gozdnogospodarskimi načrti.

Sproščena politika cen je omogočila, da so gozdarji povečane stroške vkalkulirali v cene lesa, vendar pa na nesrečo leto vpliva na povečane stroške lesarjev, ki so se istočasno znašli v razvojni in prodajni krizi. Le hitrejši izhod iz te krize bo onemogočil, da bi se posledice te krize močnejše odrazile tudi na gozdarjih, zlasti če upoštevamo, da se bo morala proizvodnja lesa v prihodnosti, zaradi prevelikega poseka v preteklosti, zmanjšati.

Na finančne rezultate gozdarstva pa v letošnjem letu poleg večje blagovne proizvodnje in povečanih cen ca. 90 % vpliva tudi finančna realizacija prehodnih zalog lesa, formiranih ob koncu leta 1984 zaradi vetroloma, stroški spravila teh zalog pa so pretežno bremenili poslovni rezultat primerjalnega obdobja, t. j. leta 1984.

AERO Medvode

Tovarna celuloze in papirja Aero Medvode posluje po uspešno izvedeni rekonstrukciji obrata celuloze v letošnjem letu s pol-



Nova sušilnica v gradisovem tozdu Lesno industrijski obrat Škofja Loka ima zmogljivost 12.000 kubičnih metrov žaganega lesa letno

no zmogljivostjo. K temu prispeva tudi ugodna oskrbljenost z osnovnimi surovinami in re-promateriali. Primerjava z istim obdobjem lanskega leta je za Aero Medvode letos močno otežkočena zaradi omenjene rekonstrukcije tovarne celuloze.

K ugodnim finančnim rezultatom poleg visoke izkoriščenosti kapacitet prispeva tudi možnost, da se visoki vhodni stroški surovin in materiala ter energije vkalkulirajo v cene končnih proizvodov ob nezmanjšanih možnostih njihovega plasmaja. Pri tem so se nekateri nadaljnji pridelovalci papirja, zlasti tudi v okviru DO Aera, že znašli v precejšnjih težavah.

Porabljena sredstva za povprečje sozda »GLG« so porasla za 3 indeksne točke počasneje od celotnega prihodka, vendar pa k temu ugodnemu razmerju prispevajo pretežno gospodarske DO in Aero Medvode.

Positivno razmerje beleži tudi povprečje lasne industrije, vendar pa je to močno znižano zaradi zelo povečanih t. i. **dru-gih stroškov poslovanja**, med katerimi zlasti izstopajo **obresti za kredite za obratna sredstva**. Obresti za kratkoročne kredite v lesni industriji že dosegajo 1,227 milijarde din, kar je 4,8-krat več kot v primerjalnem obdobju.

Z obrestmi so bolj obremenjene tiste članice, ki so se jim močnejše povečale zaloge in imajo obenem neugodno strukturo virov financiranja obratnih sredstev. Iz sedanje perspektive gledano, se zdi, da so bile investicije v preteklosti precej enostransko obravnavane. Investiranje se je smatralo le vlaganje v osnovna sredstva, skrb za obratna sredstva pa se je prenašala na bančni sistem, kar pa v zdajšnjih razmerah relativno dragega denarja ne najde zadovoljivega pokritja v

učinkih naložb v osnovna sredstva.

Dohodka je ostalo po pokritju porabljenih sredstev za 7,534 milijarde din, kar je 90 odstotkov več kot je primerljivi dohodek v enakem obdobju lani. Tako ugoden porast dohodka kot posledica nižjega porasta celotnega prihodka od porabljenih sredstev gre v letošnjem letu najbolj na račun Aera Medvode, gozdarskih DO ter LIP-a Bled v okviru lesne industrije. Vse ostale članice so poslabšale ekonomičnost poslovanja. Pogoji pridobivanja dohodka imajo seveda odločilni vpliv na delitev dohodka za splošne in skupne družbene potrebe, druge obveznosti iz dohodka ter osebno in skupno porabo delavcev ter sklade.

V okviru **obveznosti iz dohodka** smo tudi letos pričali močnemu izločanju sredstev za skupne in splošne družbene potrebe. Med drugimi obveznostmi zlasti izdatna povečanja beležijo različne članarine, prispevki SIS materialne proizvodnje, zavarovalnine, ipd. Nazadujejo pa obveznosti za plačane obresti kreditov za osnovna sredstva, kot posledica pretežno že odplačanih posojil.

Nova posojila, ki so bila koriščena za komaj končne investicije, pa še niso v polni meri dospela v plačilo. Obveznosti iz dohodka so letos »očiščene« izdatkov, ki se po novem obračunskem zakonu pokrivajo iz celotnega prihodka. Tako očiščene obveznosti so povečane za 82 odstotkov, kar je 8 indeksnih točk nižje kot je povečan dohodek.

Za **čisti dohodek** je bilo razporejeno 5,075 milijarde din, ali 98 odstotkov več kot v primerjalnem obdobju, vendar pa je bilo ustvarjeno za 101,0 milijon din manj čistega dohodka. Za gornji znesek je bilo preveč či-

stega dohodka razporejeno v **jeloviškem tozdu Montažni objekti** in sicer za 56,2 milijonov din in **ZLIT-ovem tozdu Pohištvo-tapetništvo za 44,8 milijonov din**.

Ugodno delitveno razmerje čistega dohodka za povprečje sozd pa izvira predvsem iz delitvenih razmerij Aera Medvode, gozdarstva in LIP-a Bled, dočim so ostale članice kljub skromnejši rasti sredstev za osebne dohodke ustvarile tudi minimalno akumulacijo, za Jelovico in ZLIT pa zaradi izgub v omenjenih tozdi na nivoju DO, komaj pokrijejo izplačane akontacije **osebnih dohodkov**.

Tako so možnosti za delitev po posameznih članicah zelo različne, kar bo utegnulo imeti

neugodne posledice, čeprav moramo tudi upoštevati, da zaradi trajne poslovne povezanosti med gozdarstvom in lesarstvom zabeležena razmerja ne bodo ostala trajna in so odraz specifičnih gospodarskih razmer v obravnavanem obdobju.

Poslovni rezultati in rezultati v delitvi gozdarjev pravzaprav v obravnavanem obdobju niso toliko ugodni kolikor so rezultati v lesni industriji nezadovoljivi.

Za običajne tri kazalnike dohoda na delavca, akumulacija na delavca in obračunani neto OD na delavca, kažejo posamezne članice do istih kazalnikov za povprečje sozda naslednja relativna (indeksna) razmerja:

indeks (sozd »GLG« = 100)

	Dohodek delavca v din.		Akumulacija na delavca v din.		Obračunani neto OD na delavca v din	
	I.—XI.	I.—IX.	I.—XI.	I.—IX.	I.—XI.	I.—XI.
	1984	1985	1984	1985	1984	1985
Sozd »GLG«	732.545	1.391.640	131.732	317.721	27.250	47.209
Alpes	80	64	63	14	90	86
LIO-Gradis	103	78	149	45	101	111
Jelovica	75	58	62	8	84	85
LIP	96	92	144	96	106	94
ZLIT	93	76	56	39	80	80
Lesna ind.	86	72	92	40	93	89
GG Bled	144	148	187	172	114	125
GG Kranj	116	139	99	150	129	127
Gozdarstvo	129	143	142	161	122	126
Aero Medvode	149	220	84	418	113	129

Zgoraj navedena razmerja v ničemer ne negirajo spredaj navedenih ugotovitev, ki kažejo na močno poslabšana delitvena razmerja v lesni industriji in ugodnejša v ostalem delu sozda.

Nenazadnje pa rezultati devetmesečnega poslovanja nakazujejo tudi letne rezultate s popravkom, da se običajno rezultati gozdarjev ob koncu leta nekoliko poslabšajo in lesarjev izboljšajo.

Visoka stopnja inflacije odločilno kroji pogoje poslovanja, zlasti pa v letošnjem letu. Ta namreč preko manjše absorpcijske moči tržišča povratno vpliva na pogoje pridobivanja dohodka. Dohodkovnost prihodka pa se z visokimi stroški vztrajno znižuje. Vse to pa ima posledice na preoblikovanje poslovnega, zlasti obratnega kapitala, v OZD.

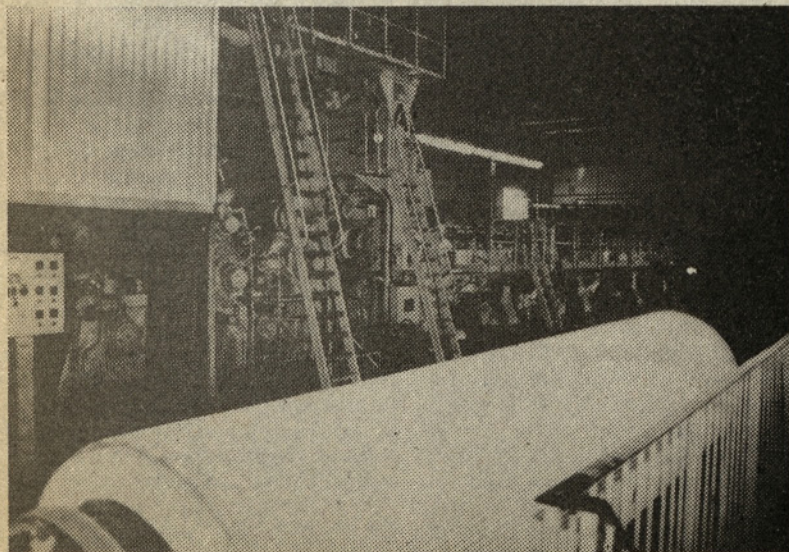
Večanje **zalog** terja vse večje angažiranje obratnih sredstev. Stroški njihovega financiranja pa nimajo povsod ustreznega pokritja v povečanem prihodu. Tako so se važnejša obratna

sredstva nominalno povečala za 105 odstotkov, kar je 26 indeksnih točk hitreje od celotnega prihodka.

Tudi koeficient obračanja obratnih sredstev se je v **lesni industriji** bistveno znižal. Vse več sredstev je namreč angažiranih v zalogah.

Obseg zalog, ki dosega ob koncu letošnjih devetih mesecev, **8,130 milijarde din**, ali za 150 odstotkov več kot pred letom dni. Resda je del povečanja zalog tudi na račun revalorizacije, vendar pa kljub temu še vedno beležimo nominalni porast za 126 odstotkov. Ob predpostavki 90—100 odstotnega povprečnega povečanja cen lahko govorimo o 20—30 odstotnem fizičnem porastu obsega zalog. Te presežene zaloge dodatno s stroški financiranja bremenijo poslovne stroške in s tem zmanjšujejo rentabilnost poslovanja. Obseg terjatev, predvsem pa likvidnih denarnih sredstev, se ravno znižuje, kar prav tako nakazuje pogoje poslovanja v letošnjem letu.

Zoltan Smodiš



Proizvodnja papirja v Tovarni papirja in celuloze Medvode

Kvalitetnejša predelava lesa, izvoz, vzgoja kadrov...

Položaj lesarstva v SFRJ se naglo slabša. Ta dogajanja pa niso šla mimo našega sozda, kjer kar 72 odstotkov zaposlenih živi in ustvarja v lesarstvu. Položaj lesarstva v sozdu GLG pa še dodatno poslabšuje večletna stagnacija v stanovanjski gradnji, kamor smo gorenjski lesarji še posebno močno usmerjeni s proizvodnjo stavbnega pohištva, opažev za gradbenike in proizvodnjo montažnih objektov. Da nismo v tako kritičnem položaju, se moramo zahvaliti predvsem delavcem in kadrom, ki so s svojo pripadnostjo kolektivom in dobrim delom v letih 1980, 1981, 1982 uspeli v svojih proizvodnjah izdelati zelo kvalitetne proizvode, s katerimi so si ustvarili ugled in dohodek predvsem na domačem trgu, delavcem in kadru, ki so znali v preteklem obdobju voditi politiko izvozne usmernosti in zmerne investicijske zagnanosti, povezane s preudarnimi naložbami, tako v materialne naložbe kot v obratna sredstva. Vendar kljub navedenemu težave so in se bodo nadaljevale tudi v naslednje leto.

Padeč akumulativnosti so članice sprva poskušale zadrževati z zmanjševanjem rasti OD, kar pa je v sedanjih pogojih nevdržno; začela so se neupravičena obtoževanja »gozdarjev«, kako si lahko delijo visoke OD, vendar so bili OD gozdarjev usklajeni z rastjo osebnih dohodkov gospodarstva in uspešnostjo njihovega dela.

Da je zaradi nastale situacije položaj slabši, je svoj delež dodal tisk, kateremu so posamezniki v lesarstvu, ali klima, ki se je preko lokalnih informacij spreminjala v provokativne časopisne naslove.

Prednost lesarjev, ki jo imajo v oskrbi s hlodovino, v sozdu blede zaradi dejstva, da težave nastajajo na izhodni strani, to je pri plasmaju gotovih proizvodov. Ker les postaja na domačem trgu problematičen zaradi padca kupne moči prebivalstva in zmanjševanja stanovanjske gradnje, v izvozu pa dohodkovno nezanimiv zaradi zmanjševanja izvoznih spodbud. Problematika pa s časovnim zamikom prehaja od finalistov na polfinaliste in dobavitelje materialov oziroma surovin.

Izhod iz kritičnega položaja je predvsem v prestrukturiranju lesarstva v sozdu, seveda je to zelo lahko svetovati, nekoliko težje v našem sozdu definirati, zelo težko pa uresničiti, vendar, ker je to edina alternativa, bomo k temu pristopili.

V zadnjih letih iztekajočega se srednjeročnega obdobja v lesarstvu pada realni družbeni proizvod, v počasnejšem upadanju je produktivnost na zaposlenega.

Povečanje produktivnosti na zaposlenega in hitrejša rast OD mora biti naša pomembna naloga v letu 1986, to je naloga, v kateri morajo sodelovati vsi zaposleni in ni usmerjena samo na neposrednega proizvajalca, kot nekateri domnevajo. Večjo produktivnost je možno doseči le z veliko večjim angažiranjem večine režijskih delavcev.

V »Usmeritvah za pripravo skupnih temeljev razvoja in plana sozd GLG«, ki so v obravnavi, poseben poudarek dajemo kvalitetnejši predelavi lesa v proizvode višje stopnje finalizacije, usmerjene v izvoz, ki bo moral biti dohodkovno interesanten, za kar pa bo potrebno vložiti veliko truda, tako v raziskavi trga, razvoju proizvodov, tehnologiji in sami proizvodnji, seveda v upanju, da bo naša domovina spoznala, da je izvoz dejansko naša dolgoročna usmerjenost, ne pa samo pripočilo na raznih forumih.

Poznani smo kot proizvajalci kvalitetnega stavbnega in sobnega pohištva, vendar bomo morali napraviti premike v kvalitetnem izkoriščanju lesne mase. Usmeritev v kvalitetnejše sortimente velja tudi za gozdarje, katerih poseki se bodo v naslednjem obdobju zmanjšali. V začetku leta lahko pričakujemo še nekaj slabše hlodovine iz vetroloma.

Posebno skrb bomo morali posvetiti vzgoji kadrov, ki bodo prevzemali delo v marketingu, razvoju izdelkov in tehnologij, uvajanju moderne organizacije dela ter znali delati na zahtevnih strojih, saj lahko samo z usposobljenimi in pravilno motiviranimi kadri ustvarjamo racionalnejše, kvalitetno in več.

Razvoj novih proizvodov in tehnologij je bil v preteklosti, ko smo razvijali nove proizvode za velikoserijsko proizvodnjo, ki se ni spreminjala več let, zelo uspešen. V zadnjih letih, ko moramo našo proizvodnjo hitreje prilagajati trgu, pa razvoj v celoti ne sledi tem zahtevam, predvsem zaradi miselnosti, da je razvoj samo razvojna služba. Zato moramo izboljšati obdelavo trga in skupaj z razvojnimi službami pripravljati nove programe ter tehnologijo in nabavo nove opreme, kakor tudi organizacijsko delo prilagoditi novim tržnim zahtevam.

Pomembno mesto v lesarstvu pridobiva proizvodnja strojev

in naprav, ki se bo v letu 1986 programsko opredelila in povečala sodelovanje znotraj sozd.

Gozdarji bodo v začetku 1986. leta dobavili še nekaj hlodovine od vetroloma. Spravilo gozdnih sortimentov iz gozda, ki ga je poškodoval žled, bo zahtevno in drago opravilo. Usmerjenost gozdarjev je v izboljšanje kvalitete lesnih sortimentov, ki se je zaradi vetroloma poslabšala.

Tovarna celuloze in papirja je dosegla v srednjeročnem obdobju 1981—1985 najboljše rezultate v sozdu. Z rekonstrukcijo papirnega stroja v letu 1986, ki bo tudi največja investicija v sozdu, si bo možnost za uspešno gospodarjenje še povečala.

V letu 1986 pričakujemo slabše pogoje za lesarstvo, težje pogoje za gozdarstvo v sozdu, zato bomo morali že v letu 1986 izkoristiti vse možnosti za boljše gospodarjenje, ki jih v sozdu še imamo. Te pa so v:

- pospeševanju razvoja lesarstva z združevanjem znanj, ki jih članice posedujejo, ter preseganjem vseh avtarhij in lokalizmov, saj le solidno lesarstvo zagotavlja pogoje za gospodarjenje tudi gozdarstvu;

- doslednem izpolnjevanju

dogovorjenih obvez, ustvarjanju zaupanja in doslednem izvajanju načela predelave celotne za žage primerne hlodovine na najbližjem žagarskem obratu;

- vodenju stalne aktivnosti za rast produktivnosti, čeprav je leta v obdobjih, ko rastejo zaloge gotovih proizvodov, vprašljiva;

- celovitem izkoriščevanju vse lesne mase, kvalitetnem, boljšem sortiranju na žagah; ostanke, ki so sposobni za predelavo v celulozo, v celoti nameniti tej predelavi. Ostale ostanke, vključno lubje, odrezke, žagovino, itd., pa izkoristiti za energetske namene.

Prednosti povezave gozdarstva in lesarstva v sozdu »GLG« bo potrebno zato v letu 1986 še boljše izkoristiti, v kar nas sili položaj finalistov, ki jim pogoje poslovanja narekuje zaostrena situacija na tržišču. Zlasti bo pomembno učinkovita prilagodljivost finalistov tržišču, ki pa bo morala biti podprta z razumevanjem in sredstvi celotnega sozda.

mag. Franc Dobida

Krožki za izboljšanje proizvodnje

V mesecu oktobru je Raziskovalna skupnost občine Radovljica ob dnevu inovatorjev organizirala predavanje o organizaciji krožkov za izboljšanje proizvodnje. Predavanja sva se udeležili dve članici sveta za ustvarjalnost iz LIP-a Bled. Predavanje je vodil mag. Bojan Možina.

Krožki za izboljšanje proizvodnje so pri nas nova delovna metoda in nov okvir množične inovativne dejavnosti. Spodbudili naj bi najširši krog delavcev za iskanje poti do boljše proizvodnje, boljših izdelkov, boljše izrabo materialov ter za boljše in varnejše pogoje dela. Uvajanje krožkov v OZD pa seveda terja določeno znanje in želje za premostitev težav in problemov kot so produktivnost, kakovost izdelkov, slabo gospodarjenje s sredstvi in opremo ter pomanjkanje inovacijskih prizadevanj.

Dejavnost v krožkih mora delavcem zagotavljati demokratično vključevanje v upravljanje delovnega procesa. Ne more pa nadomestiti vodenja in organizacije dela, vendar mu je v veliko pomoč. Potrebno pa je krožke organizirati tako, da med sodelujočimi ne pride do užaljenosti ali drugačne osebne prizadetosti. Seveda je to prostovoljna skupina, ki se redno sestaja

v skupnimi prizadevanji za čim boljše rezultate dela. V krožku naj bi sodelovalo od 5 do 12 delavcev, ki opravljajo podobne delovne naloge in imajo pri delu podobne interese.

V nadaljevanju nam je tov. Možina nanizal samo organizacijo krožkov ter izkušnje, ki jih imajo že nekatere delovne organizacije pri nas. Poudaril je, da delo v krožkih daje delavcem predvsem motivacijo za delo, stalno pridobivanje znanja, boljše medsebojno sodelovanje, predvsem pa večje zadovoljstvo posamezniku, da je tudi sam pripomogel k boljšim rezultatom.

V današnjih stabilizacijskih in težkih pogojih gospodarjenja bi bilo koristno razmisliti o taki obliki večjega sodelovanja; saj nam je večini delavcev edini vir dohodka delo, ki ga združujemo v DO. Torej, ča so rezultati DO boljši, je lahko boljši tudi naš standard.

Iz glasila LIP Bled

Slovesno ob 30-letnici Jelovice

Nove proizvodne zmogljivosti in nov računski center

V mesecu septembru smo v Jelovici slovesno proslavili 30-letnico obstoja in 70 let tradicije lesarstva na področju Škofje Loke. Praznovanje obletnice smo povezali z otvoritvijo nove proizvodne hale obrata vratnih kril in novega lastnega centra za avtomatsko obdelavo podatkov.

Vsako odpiranje novih delovnih prostorov je slovesnost. Za delavce, ki so jih dobili, za tiste, ki so gradili in za vse, ki so vodili dela in skrbeli za denarno pokritje. Če pa je ob taki slovesnosti še jubilej 30-letnica, potem je razumljivo, da je bila septembrska slovesnost v Jelovici velik praznik.

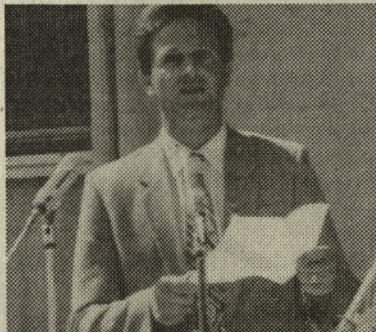
Prišlo je veliko gostov, prišli so delavci iz vseh obratov in poslovalnic. Imeli so kaj videti. Predvsem tisti, ki v Jelovici niso bili tri, štiri leta. Nekdanje barake in zanemarjena dvorišča je zamenjal asfalt, nove tovarniške dvorane. Celih 30 let je Jelovica potrebovala, da se je končno znebila neustreznih delovnih prostorov, kjer je bil pozimi mraz, poleti pa vročina. Predvsem pa se v nekdanjih prostorih ni dalo več delati kakovostnih in raznovrstnih oken in vrat, po katerih povprašuje domače in tuje tržišče. Velik denar je bil potreben za vse pridobitve, marsikaj od tega bo treba plačevati še precej let in tudi lahko ne bo. Pa vendar je vse, kar je novega, veliko več vredno od tega. Upravičeno je namreč pričakovati, da bodo delavci v teh novih prostorih na številnih novih strojih s pomočjo računalnika dosegli višjo produktivnost in tako lažje prebrodili težo vračanja posojil.

Vse to pa je v svojem govoru na slovesnosti ob otvoritvi nove tovarne vrat omenil tudi glavni direktor Jelovice Leopold Ilvar. Ker je vsak delavec dobil v posebej narejeni knjižici — monografiji — vse podatke o 80-letni zgodovini lesne proizvodnje v Škofji Loki in tudi o razvoju Jelovice v 30 letih tega dela govora glavnega direktorja ne objavljamo. Zato pa objavljamo v celoti drugi del govora.

»Pot, ki jo je prehodil kolektiv Jelovice, ni bila lahka in je

bilo potrebno v zadnjih 30 letih veliko narediti, veliko potrpeti in se tudi marsičemu odpovedati. Na tem mestu moram posebej poudariti, da trenutni gospodarski položaj Jelovice ni najbolj rožnat in je podoben položaju, v kakršnem se nahaja pretežni del proizvajalcev v lesni industriji. Za Jelovico je še posebej pomembno, da razpolaga z izredno velikimi prodajnimi zmogljivostmi, kar ji zagotavlja ugodnejši položaj in večjo sigurnost za prodajo izdelkov.

Četudi je današnja proslava svečano obeležena in odpiramo



Priznanje Jelovice je v imenu sozda GLG prevzel Rok Gašperšič

nove proizvodne zmogljivosti in računski center za poslovne informacije, ne morem mimo problemov, s katerimi se srečuje kolektiv pri svojem delu, ki bistveno vplivajo na poslovne rezultate.

Ugotovljeno je, da so v slovenskem in tudi v jugoslovanskem prostoru prevelike proiz-

vodne zmogljivosti, ki v znatni meri presegajo potrebe po stavbno mizarskih izdelkih. Tovrstne zmogljivosti se še kar naprej večajo, zlasti v tistih republikah, ki razpolagajo z izredno velikimi količinami naravnega bogastva, in to hlodovino iglavcev in listavcev. Ti proizvajalci stavbnega pohištva se oskrbujejo z lesno surovino iz svojih ožjih gravitacijskih območij po cenah, ki so do 40 odstotkov nižje od cen v Sloveniji. Nadalje se ti proizvajalci stavbnega pohištva poslužujejo nelojalne konkurence, ki se odraža v nizkih cenah in z dajanjem izredno ugodnih kreditov, katerih izvor je problematičen.

Kot za vso lesno industrijo ali pretežni del, velja tudi za Jelovico, da naraščajo cene surovinam in vsem pomembnejšim repromaterialom znatno hitreje, kot naraščajo cene končnim izdelkom. Razlog za to neskladje je privilegiran položaj, ki se ga poslužujejo pri uveljavljanju prodajnih cen.

Problem preskrbe s surovino in žaganim lesom je za Jelovico še prav posebej problematičen iz razloga, ker ima pokrite potrebe le v višini 40 odstotkov, preostanek cca 35.000 m³ žaganega lesa pa mora kupovati na trgu po znatno višjih cenah, kot znašajo cene žaganega lesa iz lastne primarne proizvodnje.

Poseben problem predstavljajo obresti, ki skoraj dosegajo 90 odstotka vrednosti sredstev, namenjenih za osebne dohodke. Pri tem se moramo vprašati, kje se nahaja kapital, kdo razpolaga z njim in prihaja z dajanjem kreditov do dohodka, ki ni v ničemer rezultat vloženega dela.

Teh zunanjih vplivov na pogoje gospodarjenja je še veliko, ki pa jih na tem mestu ne bi našteval. Želel pa bi sedaj poudariti, da so tudi v Jelovici velike notranje rezerve, ki jih bomo morali v naslednjem obdobju, hitreje kot dosedaj, koristiti.

Pri tem naj omenim, da je še vedno nezadovoljiv odnos do

družbene imovine, delovne discipline, da še vedno ni v zadostni meri uveljavljeno nagrajevanje delavcev na podlagi doseženih rezultatov in je pri nekaterih še vedno preveč prisotna težnja po uravnilovki, kar vse ima svoj odraz v stopnji produktivnosti in pri finančnih rezultatih.

Kot velja za pretežni del gospodarstva, velja v določeni meri tudi za Jelovico, da se vse preveč zavedamo le pravic, v premajhni meri pa obveznosti, ki jih ima vsak posameznik in kolektiv kot celota.

Ne glede na težave, s katerimi se sooča kolektiv Jelovice, si upam trditi in tudi dokazati, da so doseženi rezultati pri razvoju Jelovice solidno jamstvo za nadaljnji razvoj. Ustvarjeni so vsi osnovni pogoji za hitrejše uvajanje sodobnih tehnoloških postopkov inozemskemu trgu, pri čemer je treba še posebej poudariti, da so ustvarjeni tudi pogoji za bistveno povečan izvoz izdelkov na konvertibilne trge.

V Jelovici se zavedamo, da mora biti pri razvoju imperativ izvoz in posodobitev tehnologije ter odpiranje novih delovnih mest izven območja Škofje Loke, kjer naj bi se zaposlili nezaposleni delavci, predvsem pa mladina.

Če resnično želimo in mislim, da si delavci v Jelovici želijo napredka tudi v bodoče, potem se moramo zavedati vsi, da bo upoštevana zakonitost na vseh nivojih in pri vseh posameznikih, da bo dosežen večji red na vseh področjih, kot je sedaj in končno, kar si delavci Jelovice še posebej želimo, da naj bo uveljavljena tudi odgovornost na vseh nivojih za neizpolnjevanje dogovorjenih stališč in prevzetih obvez.

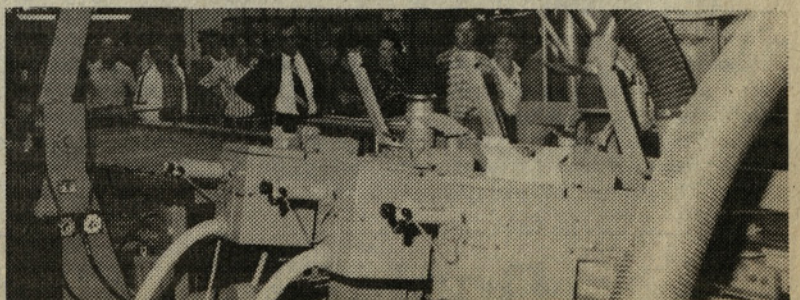
Prepričan sem, da je v Jelovici velika pripravljenost za reševanje nakopičenih problemov, s katerimi se spoprijema naša družba v zadnjih letih.«

Iz glasila Jelovica
Škofja Loka

Jelovica je velikan

Za marsikoga bodo verjetno zanimivi naslednji podatki. Že sedaj, ko nova tovarna vrat še ne dela s polno zmogljivostjo, Jelovica naredi na leto kar 15 odstotkov vsega stavbnega pohištva v naši republici in 8 odstotkov v vsem jugoslovanskem merilu. Večina tega pohištva Jelovica tudi proda v svojih poslovalnicah, ki jih ima skupno 17. Vse te razpolagajo z naslednjimi skladiščnimi in upravnimi prostori:

- 11.000 m² zaprtih prostorov v lasti Jelovice,
- 13.000 m² odprtih deponij v lasti Jelovice,
- 2.700 m² zaprtih prostorov, ki jih ima Jelovica v najemu in
- 1.900 m² odprtih deponij, ki jih ima Jelovica tudi v najemu.



Številni gostje so si ogledali nov obrat za proizvodnjo vratnih kril

Sami iskati izhod iz težav

Konec meseca septembra je našo delovno organizacijo obiskala delovna skupina CK ZKS, katero so sestavljali člani CK ZKS, občinskega komiteja ZK, medobčinskega komiteja ZK, predstavniki GG Kranj, Bled in sozda GLG Bled. Poleg članov ZK delovne organizacije so bili na sestanku prisotni tudi predstavniki ostalih družbenopolitičnih organizacij Jelovice. Sestanek so spremljali tudi novinarji RTV Ljubljana, Gorenjskega glasa, Dela in Ljubljanskega dnevnika. Iz samega razgovora objavljamo nekaj najbolj zanimivih misli in predlogov posameznih razpravljalcev.

Namen sestanka je bil odprt razgovor o problemih, težavah in uspehih Jelovice v letošnjem letu. V ta namen je glavni direktor delovne organizacije **Leopold Ilovar** v kratkem predstavil gospodarski položaj Jelovice, organiziranost in proizvodni program. Omenil je tudi dosežke na investicijskem področju, saj je delovna organizacija v zadnjih dveh letih z izgradnjo novih proizvodnih prostorov dosegla solidno osnovo za modernizacijo proizvodnje.

Mimo težav, ki pestijo našo delovno organizacijo ta trenutek, tudi tokrat ni šlo, zato so bili tudi tokrat izpostavljeni problemi kot izguba in sanacija TOZD Gradnja montažnih objektov, zmanjševanje stanovanjske gradnje, nelojalna konkurenca na jugoslovanskem trgu, neomejena rast cen surovin in slabo oskrbovanje Jelovice s surovinami.

Glavni direktor je opozoril tudi na še velike neizkoriščene rezerve znotraj delovne organizacije. Odnos do družbene lastnine, delovni čas, nagrajevanje delavcev, problem strokovnih kadrov, prevelika režija so področja, kjer se še mora veliko narediti oziroma mora biti prisotna večja angažiranost vodstva podjetja, kakor tudi družbenopolitičnih organizacij v Jelovici.

V razgovor se je vključil tudi republiški sekretar za industrijo **Marko Henrik** in menil, da mnoge delovne organizacije iščejo težave, v katerih se nahajajo, v zunanjih dejavnikih. Po njegovem mnenju je bistvo nadaljnega razvoja izvoz na konvertibilno področje in aktivno vključevanje v mednarodno delitev dela. Pri tem je poudaril dobro in neizbežno sodelovanje med marketingom in razvojem. Opozoril je, da velja tudi za Jelovico, da se mora opreti na lastne sile, kajti možnosti izvoza v lesni branži so zelo majhne.

Medobčinski sekretar ZK **Boris Bavdek** je načel tudi problematiko okrog reševanja surovine in zagotavljanja surovine Jelovice znotraj sozda GLG. Poudaril je, da se morajo zunanji problemi, ki tarejo Jelovico, skupno reševati tudi na nivoju GLG.

Predstavnik obeh GG (tov. Novak in tov. Perko) sta opozorila, da na Gorenjskem počasi zmanjkuje lesa oziroma, da je lesa premalo za vse proizvodne kapacitete, ki so na Gorenjskem. Na vprašanje zakaj se hlodovina odvažja izven regije in zakaj se Jelovici ne omogoči večjih količin surovine nista znala odgovoriti.

Peter Krajnik je v svoji razpravi dejal, da se moramo zavedati, da pomoči od zunaj ne bo in da bomo imeli samo tisto, kar si bomo ustvarili sami.

Tov. Ilovar je v zvezi preskrbe dejal, da delavci Jelovice razumejo težave, ki jih imata GG Kranj in GG Bled, vendar se gozdarji morajo držati samoupravnih sporazumov in odgovorov na pivoju sozda GLG.

Rok Gašperšič, predsednik poslovodnega organa sozda GLG je v razgovoru omenil pomen planiranja v srednjeročnem obdobju, kakor tudi za obdobje do leta 2000. Uskladitev potreb po surovinah med članicami sozda bo potrebna, oziroma naj surovino dobi tisti, ki jo bo znal bolj oplemenititi z delom.

Odmeve s sestanka je bilo moč zaslediti v skoraj vseh medijih javnega obveščanja, tako na radiu, kakor tudi v časopisih. Akcija CK ZKS »piranje na lastne sile«, kakor tudi sam pristop izpeljave takega razgovora je bil po mnenju večine navzočih potreben. Kako bomo navržene sugestije in predloge znali uporabiti v vsakdanji praksi, pa je stvar nas samih. Vsekakor nas čaka še veliko dela.

M. Tičar

Zaostajamo vsaj 15 let, razkorak pa se še širi

Letošnji 9. posvet o gozdnem delu in tehniki je bil v mesecu maju v Ruhpoldingu na Bavarskem. Prvemu dnevni posveti smo se pridružili šele popoldne, kajti do Bavarske smo potovali dobrih 6 ur. V ogromni zdraviliški avli smo ujeli referat o poškodbah pri spravilu lesa. Te probleme proučujejo izredno sistematično. Raziskujejo poškodbe na stoječem drevju in na gozdnih tleh. Prizadevanja za zmanjšanje poškodb se v času odmiranja gozdov povečujejo. Ob teh izsledkih sem se v duhu vrnil v naše gozdove. Problemu, ki je pri nas že boleč, posvečamo premalo pozornosti.

Naslednji dan so bile na vrsti demonstracije na terenu. Organizatorji so delovišča dobro pripravili. Na 18 točkah smo si ogledali, kaj se dogaja v nemških gozdovih. Zanimivi prikazi raznih tehnologij, strojev in naprav so dali misliti, kako zaostajamo na tem področju za srednjeevropskim prostorom. Obenem smo nazorno videli, kam vodi razvoj teh naprav.

Pri traktorjih uvajajo široke, balonske gume, s katerimi zmanjšujemo pritisk stroja na tla in povečamo vlečno silo traktorja brez uporabe verig. Premiki so pri vitlih za traktorje. Sprememba oblike, hidravlični pogon in daljinsko vodenje, so bistveni premiki na tem področju. O teh zadevah bomo morali razmišljati tudi pri nas!

Močno zastopstvo je bilo tudi pri spravilu z žičnimi žerjavi. Sodelovalce so praktično vse tvrdke, ki na tem področju kaj pomenijo. Od uporabnih rešitev je bila zanimiva izvedba chocker sistema na vozičku mini Urusa (omogoča hitro prepenjanje tovora na traktor, ki razvlačuje in rampa ob cesti). Pozornost sta pritegnila tudi Koller in Adler s sistemi za spuščanje. Z originalno izvedbo izstopa Adler-Baco MS 500 Universal. Želje pa se zamajajo pri ceni (195.000 DM)!

Nekaj posebnega je bil prikaz spravila s helikopterji. Delovišče je bilo dobro pripravljeno, tako da je helikopter na razdalji 1.000 m s 300 m višinske razlike s težkega, hribovitega predela zvozil na rampo po ceni 30 m³/uro.

Od uporabnih naprav je zanimiva plastična drča za spravilo lesa do debeline 30 cm. Hitra montaža in dobra ekipa obdela s to napravo kakšno problematično strmino.

Zastopani so bili tudi procesorji. Izpopolnitve in originalne rešitve, zanimive za naše razmere, smo videli na procesorjih za dodelavo lesa ob cesti. Enostavni priključki na bagrih bi se dali uporabiti tudi pri nas.

V labirintu delovišč in kombijev smo se prebili do zadnjih točk. Skozi prikaze me je nenehno spremljala misel, kako težko bomo lovili v teh težkih gospodarskih razmerah korak z razvitimi. Po prikazanem zaostajamo vsaj za 15 let in očitno se razkorak hitro širi.

Zadnji dan smo se porazgubili po ogromnem stadionu za bitatlon in si ogledali gozdarsko razstavo od osnovne opreme za gozdnega delavca pa tja do procesorja. Med množico raznoraznih proizvajalcev nas je pritegnilo nekaj prototipov, ki pomenijo korak v razvoju. ASA z Dunaja je predstavila voziček za žični žerjav z daljinskim vodenjem. Zaenkrat robustna konstrukcija, ki ima vgrajen motor za pogon vitla in vozička, bo v kratkem doživela take izboljšave, da bo uporabna v redni proizvodnji. Pritegnil nas je tudi zbirnik Weltmeister, ki ima vse komande tudi daljinsko vodene (vključno voznja). Prav tako ima posrečeno rešeno konstrukcijo sprednje osi, ki omogoča dviganje in spuščanje klirensa traktorja. Obisk tega srečanja nam je pustil veliko odprtih vprašanj in pa spodbud za nadaljnje delo. Na žalost pri nas zaradi slabšanja gospodarskih razmer želje presahnejo. V gozdarstvu pa je parola naslonitve na lastne sile delno izvedljiva. Še zmeraj bo treba nekaj strojev uvažati. Kako bomo prišli do potrebnih deviz, je težje rešljiva križanka.

Iz glasila
Preseki-GG Bled

Dopisujte v glasilo sozda »GLG«

Združitev predstavlja zgodovinski dogodek

Nova temeljna organizacija — Filbo — v DO LIP Bled

Po uspelem referendumu smo s 1. 1. 1985 ustanovili proizvodno temeljno organizacijo Filbo Boh. Bistrica ter v to temeljno organizacijo združili delavce iz kovinskega obrata TO Tomaž Godec in DO Filbo. V LIP Bled smo torej pridobili novo temeljno organizacijo za proizvodnjo strojev in naprav za lesno in drugo industrijo.

S tem korakom je bilo zaključeno petletno obdobje priprav na združitev. Kljub močni tradiciji kovinske proizvodnje v Bohinju pa je bila le-ta slabo razvita in gospodarsko šibka. Potrebam in možnostim razvoja tovrstne proizvodnje niso ustrezale kapacitete, opremljenost in organiziranost niti Filba niti kovinskega obrata in so bila v vsakem primeru potrebna večja vlaganja v investicije. Investicijski vložek je izkazoval ugodnejšo sliko ob združitvi proizvodnih kapacitet, saj bi v ločenih organizacijah bili potrebni nekateri enaki stroji in naprave in potrebni ločeni proizvodni prostor bi bil večji od skupnega.

Pot razvoja dveh samostojnih kovinskih obratov je različno potekala.

Začetki delovne organizacije Filbo segajo v leto 1953, ko je bilo ustanovljeno Ključavničarsko kleparsko podjetje pri Vojvodu v Boh. Bistrici. Prva proizvodnja je vključevala kleparske usluge in izdelavo štedilnikov. V letu 1955 so proizvodnjo preselili v nacionalizirano delavnico, jo razširili in usposobili. Začeli so proizvajati ventilacijske naprave v povezavi z Avstrijcem Nitschejem. 1963. leta se je podjetje preimenovalo v Kovinoobr. Klasično sestavo s cikloni je zamenjal filter, ki je bil plod lastnega znanja in v sodelovanju z Zavodom za raziskavo materiala. V letu 1976 je Kovinoobr dobila novo ime: Filbo, podjetje za proizvodnjo filtracijskih, ventilacijskih in strojnih naprav. Že v naslednjem letu so začeli graditi novo proizvodno halo. S pomočjo mednarodnega kredita IFC so nabavili novo opremo za predelavo tanke pločevine.

Proizvodnega dela v teh prostorih je 70 odstotkov, 30 odstotkov pa predstavlja terensko delo. Pred združitvijo v LIP Bled je DO Filbo zaposlovala 74 delavcev.

Ventilacijske in filtracijske naprave so izdelovali ter montirali po naročilu kupcev po vsej naši domovini. Tudi v tujino so izvažali. Program ventilacijskih naprav daje kvalitetno opremo, ki jo uporabljajo naslednje industrije: tobačna, azbestna, čevljarska in kemično predelovalna.

Vzdrževalni obrat v TO Tomaž Godec se je v letih 1960/1970 močno okrepil in razširil. Preimenoval se je v kovinski obrat kot samostojno enoto, ki se je preusmeril v proizvodnjo transportnih naprav za potrebe lesne industrije. Zaradi rekonstrukcij novogradenj in skrbi za boljše tehnološke stopke, opreme za varstvo pri delu je kovinski obrat s svojimi

izdelki pripomogel k boljšemu gospodarjenju TO v okviru DO. Po letu 1980 so se začeli temeljiti razgovori o proizvodnji strojev in naprav za mehanski transport in skladiščenje lesa v kooperaciji s firmo Springer iz Avstrije, s Firmo Dimter iz Zap. Nemčije pa o kooperacijski proizvodnji strojev za vzdolžno spajanje lesa. Sodelovanje z obema firmama si je že utrla pot.

Po mnenju mnogih je združitev v LIP zgodovinski dogodek, saj takih organizacijskih sprememb nismo doživeli od pripojitve Jelke in KZ Mojstrana (1962. leta). Marsikdo se je spraševal, kaj bomo imeli od tega združevanja in ali je smotrno razvijati strojogradnjo v lesni industriji. Odgovor ni lahek. Vedeti pa je treba, da so se nam odprle možnosti za še hitrejši razvoj na tem področju in veliko večje možnosti za uvajanje novih proizvodnih programov, ki bodo zahtevali večjo strokovnost. Združitev pa prinaša še nekatere druge prednosti, kot je večja kapaciteta in s tem večje možnosti na tržišču, ekonomičnejše vlaganje družbenih sredstev, manjša investicijska vlaganja na zaposlenega, možnost racionalnejše organizacije poslovanja in posameznih služb, boljše možnosti za izvajanje generalnih remontnih strojev in naprav v naših lesnih obratih.

Takoj po združitvi je bilo treba pričeti s pripravo dokumentacije za izgradnjo novih proizvodnih prostorov, kajti vidnega napredka si ni bilo mogoče zamišljati v treh ločenih delavnicah.

Proizvodna hala je zgrajena, otvoritev le-te je bila v sklopu praznovanja Dneva republike.

Novi proizvodi prostori se razprostirajo na 3700 m². Posamezne faze dela so prostorsko ločene. Tu so ustrezna skladiš-

ča materiala in delovnih sredstev, razrezovalnica, medfazna skladišča, ločena strojna obdelava, montaža, lakirnica, prostori strojnega in elektrovzdrževanja in orodjarna ter pisarniški in pomožni prostori.

V tem času združuje delo v novi TO 106 delavcev, za naslednje leto pa načrtujemo 6,5 % rast zaposlenosti. Omogočena je nova možnost zaposlovanja v Bohinju, kar v predelavi lesa ni več računati zaradi zelo omejene količine lesa in že

dosežene stopnje predelave tega lesa.

Ustvarili smo torej nove prostore, ki bodo nudili boljše pogoje dela, s katerimi bomo dvignili storilnost. Vendar samougodni pogoji za delo še zdaleč niso vse. Le s skupnimi močmi in s čimvečjim prizadevanjem vsakega posameznika bomo dosegli kontinuiran razvoj na področju filtracije kot tudi strojogradnje, kar je naša osnovna dejavnost in usmeritev.

N. F.

Nova investicija v Medvodah

Vzdrževalne delavnice

Tovarna celuloze in papirja Medvode je v prvi fazi obnove tovarne zgradila papirnico, energetiko, upravno poslopje in rekonstruirala obrat celuloze. Vzdrževalne delavnice pa so bile načrtovane v vseh razvojnih načrtih, a vendar se je izgradnja odlagala in dajala prednost proizvodnih obratom. Ti so omogočili tovarni, da je konec avgusta pričela z gradnjo vzdrževalnih delavnic.

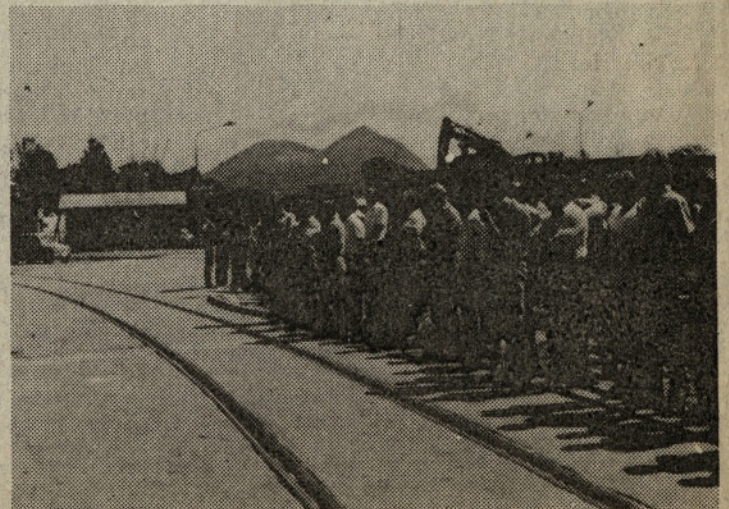
Predračunska vrednost investicije znaša 123 milijonov dinarjev. Oprema za nove delavnice je vredna 150 milijonov din, nabavljena pa je bila že v preteklih letih. Gradnjo bo tovarna financirala iz lastnih sredstev, dela bo izvajal SGP Tehnik Škofja Loka.

V novem objektu bodo strojne delavnice, instrumentalna delavnica in elektro delavnica. Za ostale vzdrževalne dejavnosti, mizarstvo, gradbeno in avtomehanično delavnico pa se bodo adaptirali obstoječi objekti.

Na slovesnosti ob otvoritvi je predsednica delavskega sveta poudarila pomen izgradnje z besedami: »Danes, ko uradno začinjamo izgradnjo vzdrževalnih delavnic, bo za delavce v vzdrževanju mejnik, ki bo spremenil delovne pogoje in organizacijo, za tovarno pa zagotovitev kvalitetnega vzdrževanja proizvodnih naprav.«

Gradbišče, na katerem bodo stale nove vzdrževalne delavnice, je slovesno predal izvajalcu del dosedanji direktor tovarne Slavko Zule.

Besedilo: Alojz Masterl
Foto: Vinko Gregorin



Začetek gradnje vzdrževalnih delavnic v Medvodah

Delegata je težko dobiti, delegacije pa slabo delajo

Veliko je in še več bo napisanega glede volitev 1986 na vseh nivojih. Pomemben del našega družbenega življenja so delegacije za zbor združenega dela in SIS. Kako pa so zaživele delegacije v življenju smo poprašali nekatere predsednike delegacij in konferenc delegacij iz Aera TOZD Medvode.

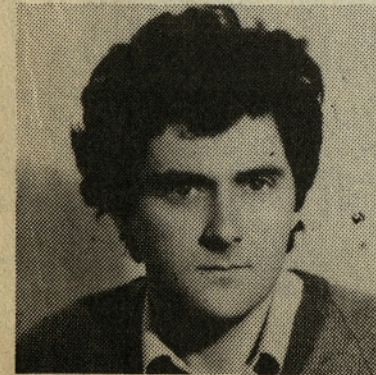


FERDINAND DEBELJAK, vodja proizvodnje pinotana in predsednik delegacije in konference delegacij, ki je ob 35-letnici samoupravljanja dobil tudi priznanje za uspešno vodenje delegacije in konference delegacij: »Glede sklica delegacije in konference delegacij lahko rečem, da je izredno težko dobiti skupaj delegate. Maksimalno število prisotnih na sestankih je 5 delegatov in od tega vedno eni in isti. Druga stvar je tudi, da teh 5 članov večino zakonov in odlokov, o katerih se razpravlja, v glavnem ne razumejejo ir da so zakoni sami napisani zelo nedorečeno, zato se tudi stalno spreminjajo. Z eno besedo, delegatskega gradiva je za poprečnega državljanca mnogo preveč.

Kot delegat republiške skupščine imam pripombo, da so na tem nivoju gradiva še mnogo bolj obsežna in »običajno« gradivo za sejo predstavlja večji šolski izpit. Zato je nemo goče stvar preštudirati.

O delovanju občinskega delegatskega sistema pa bi rekel, da je da leč od tistega, kar smo si zamislili in da upravni organi na vseh nivojih lahko več ali manj »sforsirajo« svojo politiko tudi preko delegatske baze.

Sam ne bom več kandidiral, ker se ne čutim sposobnega preštudirati in razumeti tako obsežnega gradiva. Vsem bodočim delegatom pa predlagam, naj to svojo delegatsko dolžnost resno izpolnjujejo, ker samo na ta način bo delegatski sistem dobil svojo vrednost.



VLADIMIR DŘEV, vodja laboratorija za papir in predsednik delegacije in konference delegacij za

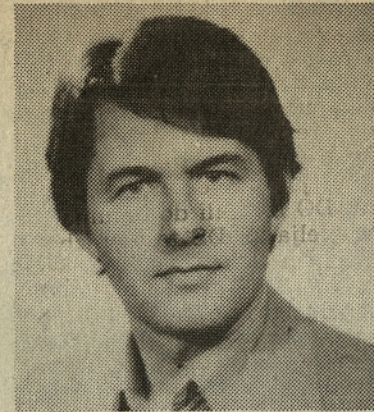
SIS za raziskovanje in kulturo: »Delegati zelo neradi hodijo na skupščino, v glavnem sem hodil sam. Gradivo je v redu sestavljeno, dovolj pravočasno ga delegati prejmejo, če bi bil večji interes med delegati, bi se stvar dalo dosti bolj uspešno voditi. Delegati naj bi bili ljudje, ki jih določena tema, problematika zanima. Interes delegatov se je pojavil na področju SIS za raziskovanje, in sicer zato, ker je TOZD Medvode prijavila nalogo. V to področje se moramo in smo se vključevali kot uporabniki in kot izvajalci, predvsem na področju raziskav v zvezi z onesnaževanjem okolja, zraka in vode, predvsem na področju odpadne sulfidne lužnice za predelavo krmilnih kvasov, s čimer bi zmanjšali onesnaževanje vode, in s tem povečali predelavo mesa.

Zato lahko rečem, da smo v SIS za raziskovanje svojo nalogo dobro opravili, medtem ko so s področja kulture stvari šle mimo. Ljubljana razpolaga z relativno majhnimi sredstvi, s katerimi se praktično ta naša kultura ne da graditi. Če pogledamo le v ožjem medvoškem območju, vidimo, da ni denarja ali zelo malo že za obnovitev Doma svobode, Oder treh herojev, da ne govorim o Domu na Senici. Tudi za Vodnikovo domačijo v Šiški ni denarja. Ker ni denarja, tudi ni zainteresiranosti. Kulturna skupnost bi morala v Medvodah izpostaviti sanacijo kulturnega doma in delegati bi se morali zavzemati v tej smeri, da si pridobijo središče kulturnega dogajanja tudi v Medvodah. Hkrati naj bi podprli izgradnjo doma na Senici in dokončno dograditev Vodnikove domačije.



RUDI TRAMPUŠ, vodja ekspedita, predsednik delegacije in konference delegacij za SIS za socialno skrbstvo in pokojninsko invalidsko zavarovanje: »Delo delegacije, še manj pa konference delegacij ne morem ocenjevati, ker praktično nič ne dela. Delegati nočejo delati, ne razumejo gradiva, tudi če gredo ali grem sam na sestanek, ne vem za kaj gre. To ni stvar, katero mi poznamo, to pozna nekaj ljudi, ki so delegati s tega področja. Ti razpravljajo, mi pa lahko gledamo le v ne-

bo. Sam ne bom več kandidiral, ker se mi zdi potratna časa. Tudi predlogi, ki jih delegati predlagamo, niso sprejeti. To je zapravljanje denarja, brez efekta. Priporočam srečno roko sindikatu pri izbiri kandidatov. Kajti na seje skupščine sem hodil praktično sam, le včasih sem pregovoril katerega od delegatov, da je šel, večine pa nisem uspel prepričati.



DARKO CAFUTA, vodja službe za varstvo pri delu in predsednik delegacije ter konference delegacij za izobraževanje in otroško varstvo: »Za konferenco delegacij lahko rečem, da sploh ne deluje. Od začetka, ko smo konstituirali delegacijo in izvolili predsednika (sicer me ni bilo na sestanku, pa so izvolili tistega, ki ga ni bilo), sem zastavil resno delo. Skliceval sem delegacijo v tovarni in konferenco, vendar se nihče ni udeležil teh sestankov. To sem storil 3 do 4 krat, toda sklicu se ni odzval nihče, zato sem prenehal.

Pri sestavi konferenc delegacij se zastavlja vprašanje ali so tozdi, ki so vključeni v našo konferenco številčno dovolj veliki, da bi pošiljali svoje člane kolektiva na razne sestanke (primer TOZD Chemo Rakovnik, kjer sta zaposlena le dva delavca). Vsi ti vzroki so narekovali, da nisem skliceval sestankov, ampak se dogovarjal po telefonu. Ščasoma se je ta praksa prenesla tudi na delegacijo Aero, zato ker je na sestanke prihajalo čedalje manj delegatov, čeprav so bili v tovarni. Toda to početje se mi je zdelo že neumno, zato sem sam postal predstavnik delegacije in konference delegacij.

Če bi vprašali SIS ali konferenca delegacij št. 14 dela, bi dobili odgovor, da je zelo resna in da se udeležuje vseh zasedanj skupščine za izobraževanje in otroško varstvo. Da celo delegata te konference pošiljajo na Mestno skupščino SIS za izobraževanje in otroško varstvo. Tak odgovor pa bi dobili zato, ker se ne preverja ali na skupščino prihaja en in isti delegat, to je ponavadi predsednik konference delegacij. Toda to ni osamljen primer, ker vidim na skupščinah vedno ene in iste obraze. To se pravi, da tudi druge delajo tako. Razlika pa je v tem, da se te delegacije oz. konference delegacij v večjih DO prej dogovorijo o problemih v DO, kar pa pri nas zaradi znanih razlogov ni bilo mogoče.

Vse to nam kaže, da delegatski sistem ni zaživel. O problemih delegacij smo se pogovarjali v tovarni večkrat, sklican je bil tudi sestanek vseh predsednikov in namestnikov delegacij oz. konferenc delegacij in izvršnega odbora sindikata, vendar razen 2 predsednikov delegacij se ni udeležil tega sestanka nihče, tako, da problem ostaja nerešen.



IVANKA MOČNIK, knjigovodja skupnega prihodka in predsednica delegacije in konference delegacij za zaposlovanje in stanovanjske zadeve: »Ne morem reči, da delo delegacije oz. konference delegacij ni bilo uspešno. Res nismo delali povsem po črki zakona, vendar smo se delegati takoj po konstituiranju dogovorili, da se bomo po abecednem redu udeleževali sej skupščine. Tega pravila smo se tudi vsa 4 leta držali. Zadovoljili smo družbene zahteve, vendar je to vse premalo za uspešno uveljavljanje delegatskega sistema.

Kljub temu, da je predlagatelj znatno izboljšal svoje delo s pravočasnimi gradivi in danimi obrazložitvami za posamezni nov akt, pa je vse še na precej visokem nivoju. Menim, da bi morale biti gradiva manj in da bi se morale upoštevati pripombe delegatov, pa čeprav so bili preglasovani, ker se večkrat vidi, da delegati ne poznajo gradiva, ampak so poslani na skupščino, da dvignejo roko in da je njihova delegacija evidentirana kot prisotna. To pa ni tisto, kar naj bi dosegli.

Zal vse bolj opažam, da bi morali biti v delegacijah profesionalci, ne pa ljudje iz povsem drugih področij dela. Poleg tega pa se na skupščinah pojavljajo vprašanja stara tudi 10 in več let — kot npr. gradnja oz. sanacija v Kosezah. Vsi, ki naj bi bili odgovorni, valijo krivdo na drugega. Kako naj potem delegat vidi »tistega pravega krivca«. Isti primer je gradnja v Medvodah. Vemo, da je velik problem oz. interes za gradnjo. Toda predlagatelj je v prejšnjih letih zagotavljal, da se bo pričelo z gradnjo že konec 1984, nato v začetku maja 1985, vendar do danes ni naredil razen zaklonsčca ničesar.

Glede SIS za zaposlovanje, kjer smo združeni s Color Medvode, lahko skupno delo ocenim kot dobro. Problemi pa ostajajo isti. K. D.

Referendum o formiranju enovite DO ZLIT Tržič

Zakaj negativen izid v tozdu Žaga?

Že dalj časa je bila prisotna ideja o možnostih formiranja enovite delovne organizacije. Pobuda sindikata delovne organizacije in delavskega sveta tozda Lesna predelava iz leta 1982 je bila večkrat obravnavana na sejah samoupravnih organov in družbeno-političnih organizacij.

Na 2. redni seji delavskega sveta DO z dne 24. 6. 1985 je bilo ocenjeno, da obstajajo objektivni razlogi za aktiviranje pobude iz preteklih let. Imenovana je bila komisija za pripravo strokovnega elaborata in Samoupravnega sporazuma o združitvi tozdov in prenehanju DSSS. Komisija je bila zadolžena, da pripravi predlog do 20. 9. 1985. Realno je bilo pričakovati, da ne bo ovir in da bo enovita delovna organizacija zaživela s 1. 1. 1986.

Dne 4. 9. 1985 nas je obiskala delovna skupina CK ZKS z namenom, da razpravljamo o temi »Opiranje na lastne sile«. Poleg obsežne analize poslovanja delovne organizacije kot celote, smo se dotaknili tudi postopka o združitvi tozda in ukinitvi DSSS. Dobili smo vso podporo za nadaljevanje postopka združitve. Opozorili pa so nas, da vodstvo OD in tozda nosi vso politično odgovornost za eventualni neuspeh.

Komisija je pripravila Strokovno gradivo o utemeljenosti združitve tozda in ukinitve DSSS v delovni organizaciji ZLIT Tržič in predlog Samoupravnega sporazuma o združitvi tozdov in ukinitvi DSSS do 10. 9. 1985.

Strokovno gradivo je prikazalo utemeljene razloge za formiranje enovite organizacije, in sicer: lažje in ekonomičnejše poslovanje, boljša izkoriščenost transportnih sredstev in strojev, boljša izkoriščenost prostorskih zmogljivosti, proizvodnja bi bila tehnološko in tehnološko lažje obvladljiva, čimbolj racionalna izkoriščenost proizvodnih kapacitet in gospodarjenje z lesom itd.

Dne 12. 9. 1985 se je sestal sekretariat OOKZ in poleg drugih zadev dal pobudo konferenci sindikata DO za sklic sindikalnih skupin o pripravah na referendum, informiranju delavcev o namenu in pomenu združitve tozda in ukinitve DSSS.

Dne 16. 9. 1985 se je sestal delavski svet DO na svoji 4. redni seji, obravnaval strokovno gradivo o utemeljenosti združitve tozda in ukinitve DSSS v delovni organizaciji in predlog Samoupravnega sporazuma o združitvi tozdov in ukinitvi DSSS, ter ga z minimalnimi dopolnitvami sprejel. Dal je pobudo DS tozdov za uvedbo postopka javne obravnave in razpisa referenduma. Sprejel je tudi rokovnik, na podlagi katerega naj bi se izvedel referendum dne 21. 10. 1985.

Za čas od 16. 9. do 21. 10. 1985 je značilno, da je bila izvedena obsežna samoupravna in družbeno-politična akcija v okviru

celotne delovne organizacije. Še nikoli se ni v Zlitu pristopilo podobnim akcijam tako dosledno in resno kot v tem primeru. Kot dokaz je to, da so se vsi roki, ki jih je postavil delavski svet DO izvajali do datuma točno (velja za DS tozdov, zbere delavcev, referendum, celotni personalni postopek).

Zborov delavcev v TOZD Žaga in TOZD Lesna predelava se je udeležil direktor delovne organizacije tov. Bizjak in ostali vodilni delavci. Podrobno je pojasnil namen formiranja enovite delovne organizacije, gospodarsko in prodajno politiko DO in pozitivne rezultate, ki bi bili lahko doseženi če bi Zlit deloval kot enovita DO.

Zanimiva je ugotovitev, da na zborih delavcev ni bilo bistvenih pripomb, ki bi vzbujale kakršen koli sum v negativni izid referenduma.

Da je bila samoupravna, družbeno-politična akcija temeljita je pomembno navesti tudi to, da se je sestal razširjeni politični aktiv (OOZK, IOOZS DO, ZSMS, predsedniki DS tozdov, vodje tozdov, vodje sektorjev, direktor DO, sekretar referenduma in še enkrat podrobno analiziral celotni postopek priprav.

Bilo je še enkrat izrečeno, če ima kdo še pomisleke ali bilo kakšne pripombe, naj jih iznese, da se stvar razčisti. Tudi ta sestanek je minil, odnosno bil zaključen v pozitivnem smislu. Povedal bi še to, da je bilo ves čas priprav realno vzdušje in bilo je pričakovati le pozitivni izid referenduma.

Referendum

Dne 21. 10. 1985, je bil izveden referendum v TOZD Žaga, TOZD Lesna predelava in TOZD Pohišstvo-tapetništvo. Izrecno je potrebno pohvaliti delavce vseh tozdov, ki so v dopoldanski izmeni zelo hitro opravili svojo samoupravno dolžnost. TOZD Pohišstvo-tapetništvo je imel rezultate že v dopoldanskih urah (delajo na eno izmeno), TOZD Lesna predelava nekaj po 14. uri in TOZD Žaga do 15. ure.

Izidi referenduma

TOZD Pohišstvo-tapetništvo	ZA 82,05 %
TOZD Lesna predelava	ZA 55,42 %
TOZD Žaga	PROTI 47,61 % ZA 38,09 %

Izidi referenduma so pokazali, da je bil uspešen v TOZD Pohišstvo-tapetništvo in TOZD Lesna predelava, medtem ko je bil v TOZD Žaga neuspešen. Negativen izid referenduma je imel za posledico, da so bile družbeno-politične organizacije in samoupravni organi dolžni oceniti izide referenduma in ugotoviti vzroke za negativen izid v TOZD Žaga.

Dne 24. 10. 1985 je bil sestanek sekretariata OOKZ in Konference sindikata DO, na katerem je bila podana ocena o izidu referenduma in možnih razlogih za neuspeh v TOZD Žaga (vodstvo TOZD skrajno neodgovorno in nezainteresirano za dogajanja v proizvodnji, samoupravno in strokovno vodenje tozda ni na primerni višini). Ocenjeno je tudi bilo, da tudi nov referendum ne bo uspel, v kolikor se ne menja vodstvo TOZD Žage. Ocena je bila posredovana delavskemu svetu DO.

Dne 30. 10. 1985 se je sestal delavski svet DO na svoji 5. redni seji in najprej obravnaval oceno o izidu in razlogih za negativen rezultat v Žagi, nato pa še obravnaval zapisnik izredne seje IO OZS TOZD Žaga, ki je bil posredovan DS DO šele na seji. Kot je bilo pričakovati, je IO OZS TOZD Žaga skušal opravičevati neuspehi izid referenduma s stvarmi, ki so v nasprotju z oceno družbeno-političnih organizacij ostalega dela Zlita. Navajal je, da je bil referendum nekoliko vsiljen in preuranjen, da se je celotni Zlit do TOZD Žaga 10 let nazaj mačehovsko obnašal, da delajo v razmerah iz časa barona (ne-

kdanji predvojni lastnik), da je strojni park zastarel (18—23 let stari stroji), da je predpogoj za uspešen referendum ureditev žagalnice in sušilnice, izboljšanje delovnih razmer in nakup novih strojev, izboljšanje osebnih dohodkov in ureditev malice.

Takšen način prikazovanja razlogov, ki so neresnični, neupravičeni in skrajno nepošteni do ostalih sodelavcev Zlita, lahko pomeni, da je določena skupina delavcev TOZD Žaga negativno vplivala na dobre delavce in onemogočila uspešen izid referenduma. Postavlja se vprašanje, kako je vodstvo TOZD Žage lahko podpiralo take dezinformacije vsaj ni storilo ničesar, da se to prepreči.

Delavski svet DO je soglasno potrdil oceno DPO od 24. 10. 1985 razen delegatov TOZD Žaga, ki so vsi glasovali proti. Nadalje je sprejel sklep, da se o oceni obvesti pooblaščenice organe občine Tržič. Nadalje je sprejel sklep, da mora DS TOZD Žaga razpravljati in sklepati o tem, če je sedanji vodja tozda še primeren v bodoče voditi tozda. DS TOZD Žaga je na svoji 10. redni seji dne 5. 11. 1985. dal vso podporo dosedanjemu vodji tozda in smatra, da je primeren še naprej voditi tozda.

Strokovne službe (računovodski sektor) so na podlagi pripomb iz zapisnika IOOZS TOZD Žaga opravile temeljito analizo računovodske dokumentacije in ugotovile, da so podatki iz zapisnikov TOZD Žaga neresnični in neosnovani. Upravičeno se lahko sklepa, da delavci Žage niso pravilno obveščeni oziroma so zavedeni z napačnimi informacijami.

Nadaljnji dogodki bodo pokazali po vsej verjetnosti tudi prave in bistvene vzroke za negativen izid referenduma v TOZD Žaga.

Peter JOCIF

Debela jelka na zadnji poti

Kako smo posekali debelo jelko iz Malega vrha, smo pisali v prvi številki PRESEKOV 1984. Letos julija jo je uspelo potegniti na cesto z vitlom URUS Janezu Markežu, Julijanu Kuharju in Mišu Starčeviču.

Ob poseku je jelko izmeril dr. Marjan Kotar z Gozdarske fakultete v Ljubljani in nameril:

prsni premer 182,1 cm višina 35,52 m deblovina 28,018 m³

Debelejši del debla smo pred pravilom razrezali na dvometerske kose, ki so še vedno predstavljali težka bremena.

Inženir Budkovič je ob tej priliki napravil meritev debelinskih prirastkov v višini debla 6 m. Nižje je bilo deblo v sredini votlo. Razvidno je, da je jelka nad višino 6 m dobro priraščala še 250 let.

Iz glasila Preseki —GG Bled

V Alplesu po 1. 1. 1986

Združitev treh tozdov v enega

Najpomembnejša sprememba v predlogu nove organizacijske strukture je osnivanje celovitega tozda na področju predelave lesa in proizvodnje lesnih izdelkov. Do take rešitve so vodili mnogi razlogi, ki izhajajo iz problemov dosedanje organiziranosti. Predvsem je potrebno izpostaviti podvajanje ali celo potrojevanje tehnoloških kapacitet in zaradi tega slabo izkoriščenost, nekoristno povečevanje interne realizacije kot posledico notranjih odnosov med tozdi, prehajanje okvirov proizvodnega programa posameznih tozdov ter slabo izkoriščenost strokovnih kadrov.

Združitev lesnih tozdov v enotni tozd lesne proizvodnje je v današnjih razmerah postala nujna, saj je programska povezanost in s tem tudi odvisnost med njimi vse večja. To velja tudi za tehnološko povezanost, saj je vsem tem tozdom osnovna surovina les, proizvodni cilj pa čim višja stopnja finalizacije izdelkov. Zaradi potrebe po vse večjih vlaganjih v visoko produktivno tehnologijo si tovrstnega podvajanja investicijskih naložb nikakor ni več možno privoščiti.

Združevanje lesnih tozdov torej omogoča smotrnejšo politiko investiranja v moderno tehnologijo, nudi večje možnosti dolgoročnejšega programskega usmerjanja in prilagajanja trgu na področju lesnih proizvodov ter odpravlja odvečne in nekoristne notranje kooperacijske odnose.

Organizacijska struktura tozda lesne proizvodnje je navkljub integraciji treh lesnih tozdov dokaj poenostavljena. Iz tozda so izločene vse spremljajoče dejavnosti (kontrola kakovosti, vzdrževanje), čiste proizvodne naloge pa so razporejene na pet obratov. Za pripravo proizvodnje sta zadolženi služba za tehnološko pripravo proizvodnje ter služba za operativno pravo proizvodnje.

Iz tozda Strojgradnja in energetika je izločena razvojna funkcija, vključena pa je vzdrževalna funkcija v obliki obrata vzdrževanja, katerega dejavnost je izvajanje vzdrževalnih nalog za celotno delovno organizacijo. Služba priprave proizvodnje je praktično nespremenjena, prav tako obrat strojegradnja in obrat energetika.

Iz tozda Promet blaga in storitev so izločene tiste funkcije, ki po svoji vsebini dela vanj ne sodijo in sicer:

— oddelek brusilnice, ki je prenešen v TOZD lesna proizvodnja,

— oddelek vzdrževanja vozil, ki je prenešen v TOZD Strojgradnja in energetika,

— sektor avtomatske obdelave podatkov, ki je prenešen v Delovno skupnost skupnih služb,

— oddelek materialnega knjigovodstva, ki je prenešen v DSSS.

Tako ostane v tozdu Promet blaga in storitev sektor gostinstva, sektor nabave, sektor prodaje, na novo pa je oblikovan sektor logistike in sicer na osnovi centralizacije skladiščnih in transportnih dejavnosti izločenih iz sektorja nabave in sektorja prodaje.

Tudi v DSSS je prišlo do nekaterih sprememb. V tehnično razvojnem sektorju so združene služba za raziskave in razvoj lesnih proizvodov, služba za raziskave in razvoj kovinskih proizvodov, služba za negovanje kakovosti in služba za splošno tehnične zadeve. V finančno računovodski sektor je po novem vključena tudi plansko analitiška služba, ki je bila doslej štabna služba glavnega direktorja in materialno knjigovodstvo, ki je bilo doslej organizacijsko vezano na tozd Promet blaga in storitev. Zaradi navedenih sprememb se bo sektor v bodoče imenoval gospodarsko računovodski sektor.

V splošnem sektorju ni bistvenih sprememb. V DSSS je ponovno vključen informacijski sektor (sedanji AOP v tozdu Promet blaga in storitev). Naloge sektorja se povečajo za projektiranje informacijskega sistema.

Po novi organiziranosti bomo pričeli poslovati s 1. januarjem 1986. V času po referendumu nismo držali križem rok. Pripravili smo že mikroorganizacijo. V razpravi je tudi Pravilnik o razvidu del z vsemi potrebnimi prilogami. Sprejeli ga bomo v decembru 1985, tako da bo še pred novim letom možno vsem delavcem izdati nove odločbe.

Zaključek organizacijskih sprememb v delovni organizaciji pa predstavlja nov sistem nagrajevanja. Predvsem želimo naše samoupravne splošne akte na tem področju uskladiti s panožnim sporazumom in napraviti korak naprej pri stimuliranju dela.

Pričakujemo, da bodo te spremembe na področju organizacije in stimuliranja kadrov angažirale notranje sile, ki bodo kos problemom, s katerimi se srečuje lesna panoga. Franc Benedik

Nove skladiščne zmogljivosti za lesne ostanke v Alplesu

V energetskem razvoju Alplesu in s tem na celotnem območju Železnikov smo dosegli ponovni uspeh z izgradnjo novih skladiščnih zmogljivosti za shranjevanje lesnih ostankov oziroma goriva. Podobno kakor dve investiciji poprej je bila tudi ta financirana iz združenih sredstev OZD uporabnic toplotne energije daljinskega ogrevanja v Železnikih. Njim gre zahvala za polno mero razumevanja in dosežene uspehe.

Najprej smo z združenimi sredstvi v letu 1975 zgradili toplovod od Alplesa do Iskre, v letu 1979 pa objekt toplarne s prostorskimi možnostmi povečevanja proizvodnih zmogljivosti. Zaradi velikega interesa stanovalcev v blokkih in posameznikov v individualnih hišah za priključitev na daljinsko ogrevanje se je v letu 1980 pričelo s pripravami na novo investicijo, to je izgradnjo primarnega toplovoda od Alplesa do Dašnjice.

V času teh priprav so se razmere pri dobavi goriva precej spremenile, energetska kriza je povzročila, da so se tekoča goriva močno podražila, istočasno pa je nastalo pomanjkanje teh goriv na trgu. Ker je takrat delež mazuta v proizvodnji toplotne energije znašal še preko 30 odstotkov, smo se odločili za ukrepe zmanjšanja porabe tega goriva.

Zamenjati je bilo treba vrstni red planiranih energetskih investicij, ki so bile sicer predvidene tako, da se najprej zgradi toplovod, nato povečajo proizvodne zmogljivosti in kot tretje povečajo skladišča za gorivo. V zvezi z investicijo toplovoda je bilo opravljeno to, da so bili projekti izdelani za celotno traso, toplovod pa se je po novih projektih zgradil le preko industrijskega območja Alplesa.

Odločitev o zamenjavi vrstnega reda investicij je bila nujna. S pripravami na izgradnjo skladišč smo pričeli v letu 1981 in prvo pokrito skladiščno lopo zgradili v letu 1982 in tako omilili prve težave. Z izgradnjo druge pokrite skladiščne lope in silosa pa smo pričeli v letu 1984. Skladišča so sedaj zgrajena, velikim težavam v oskrbi z gorivom smo se izognili v zadnjem trenutku brez posledic pri zastojih in motnjah v proizvodnji.

Z zadovoljstvom lahko ugotovljamo, da je bila odločitev pravilna, saj se že kažejo prvi pozitivni rezultati.

Z novimi skladiščnimi zmogljivostmi, to je s pokrito skladiščno lopo in silosem, smo pridobili 7500 m³ prostora za skladiščenje lesnih ostankov, od tega je namenjeno 3000 m³ za sipke in 4500 m³ za kosovne ostanke. Računano skupaj s prejšnjimi skladiščnimi prostori bo moč goče v bodoče shraniti 10.000 m³

goriva, od tega 4.500 m³ sipkih in 5.500 m³ kosovnih ostankov.

S temi zalogami goriva lahko v zimskih mesecih proizvodnja teče dobre tri mesece. Glede na to, da nastaja pri tekoči proizvodnji okoli 1.500 m³ goriva mesečno ali v zimski sezoni skupaj okoli 10.000 m³, pomeni, da je goriva za zimsko sezono dovolj. Kot je bilo že večkrat poudarjeno, se bo v bodoče tekoča goriva uporabljalo samo še v primerih, ko bo v okvari postrojenje za kurjenje lesnih goriv.

Ekonomsko je investicija vsekakor upravičena. Poleg tega, da se bomo izognili zastojem in motnjam, pa upravičenost izvira iz prihranka pri stroških nabave goriva, ki pri sedanjih cenah goriva znaša okoli 15 milijonov din na leto. Večkrat je bil že posredovan podatek, da so lesni ostanki kot gorivo na enoto proizvedene energije za 2,7-krat cenejši od mazuta.

Energija je postala resnično draga in predstavlja vedno večji delež v strukturi stroškov proizvodnje. Objekti, ki smo jih zgradili v okviru te investicije, so garancija, da se ta vrsta energije ne bo več dražila s takim trendom kot do sedaj, čeprav je bila toplotna energija iz naše toplarne vedno med najcenejšimi v Sloveniji. In ne nazadnje se bo povečala zanesljivost dela in izboljšali poslovni rezultati strokovnega mesta toplarne.

Janž Šolar

10. košarkarski memorialni turnir »Lado Tomažin«

V počastitev spomina na pokojnega sodelavca, družbeno-političnega delavca in športnika Lada Tomažina se vsako leto odvija memorialni turnir v Medvodah. Nastopajo ekipe Donit Medvode, Color Medvode, Aero Celje in Aero TOZD Medvode. Letošnje spominsko srečanje je bilo 16. novembra, rezultati pa so sledeči:

1. Aero — TOZD Medvode
2. Aero Celje
3. Dinit Medvode
4. Color Medvode

F. Hočevar

Lubje gori koristno

Po petih letih je otvorjena kotlarna v Bohinjski Bistrici

V Bohinju je bila pred prvim majem svečano otvorjena nova kotlarna v temeljni organizaciji Tomaž Godec iz Bohinjske Bistrice.

Prizadevanja za ekonomski sežig lubja, ki je doslej ostajalo kot moteči produkt naših mehaniziranih skladišč, izvirajo iz leta 1979. Tedaj sta se delovni organizaciji Gozdno gospodarstvo Bled in Lesna industrija Bled dogovorili za ponovno soinvesticijo. Na tak način sta gradili tudi mehanizirana skladišča.

Program je bil narejen leta 1980, razpis pa zaključen naslednje leto. Od 12 ponudb je bila izbrana za dobavitelja Tovarna energetskih postrojenj Djuro Djakovič iz Slavonskega Broda.

Strmocevni kotel ima nazivno moč 9,3 MW. Lubje ne zahteva posebne predpriprave. Cena je bila za tisti čas ugodna. Sklenjena pogodba je določala rok zaključka del 15. 11. 1982. Za projektanta je bil izbran Biro za lesno industrijo Ljubljana. Delovna organizacija Gozdno gospodarstvo Bled in Lesna industrija Bled sta sprejeli samoupravni sporazum o združevanju sredstev za izgradnjo kotlovnice vsak do ene polovice.

Gradnjo same kotlovnice bi lahko imenovali »Balkan ekspres«. Vsi roki so bili zamujeni, cene pa vrtoglavo povečane. Kurišče je moralo biti posebej uvoženo od firme Weiss, ker so naši dobavitelji šele kasneje ugotovili, da ga ne znajo narediti. Dobava se je začela šele novembra 1983, montaža pa naslednje leto. Letos 24. januarja se je začelo poizkusno obratovanje. Pri gradnji so sodelovala številna domača gradbena in elektro podjetja. Porabljenih je bilo 14 starih milijard dinarjev: 22 odstotkov v gradbena dela, 76 odstotkov v opremo in 2 odstotka prispevka za energetiko. Investicija še ni v celoti zaključena. Tudi nerešeni problemi še obstajajo, n. pr.: poleti bo lubja preveč, pozimi premalo. Kako ga shraniti?

Zelo ugodna je povezava novega kotla s starim, v katerem dogorevajo žagarski ostanki. Kotel na mazut naj bi odslej počival, saj se je doslej v hudih bohinjskih zimah dovolj namučil.

Ob energetskem primeru, ki rešuje »Tomaža Godca« in v prihodnosti FILBO, je rešen tudi ekološki problem onesnaževanja z lubjem, ki je po samovžigu gorelo in onesnaževalo zrak. Rešiti moramo samo še ekonomski problem: koliko komu za poceni energijo.

Ivan Veber

Nov lak za lakiranje pohištva

Že v lanskem letu smo pričeli pripravljati zamenjavo nitroceluloznega laka s kvalitetnejšim materialom, tako da bi dosegli boljšo, odpornejšo površino pri masivnem pohištvu. Zato smo preizkusili večje število SH in PU lakov domačih in tujih proizvajalcev. Glede na preizkušanje v lakirnici, testiranje v laboratoriju in končni izgled površine smo se odločili za poliuretanski lak italijanskega proizvajalca Sover. Toda kdaj pričeti z lakiranjem s kvalitetnejšim materialom, ko pa so zaloge pohištva precejšnje in programi nekompletni? Tako smo se v juniju na strokovnem teamu za pohištvo dogovorili, da pričnemo lakirati s PU lakom pohištvo Bela, pri katerem so bile predvidene konstrukcijske spremembe — poenostavitve, dopolnitev omar z nagradnjo ter izbran nov barvni ton.

Prva serija programa Bela je v izdelavi, v lakirnici pa že lakiramo s PU lakom. Največje težave nastopajo pri brušenju temeljnega laka. Lak se sicer dobro brusi, brušenje pa zahteva večjo natančnost in tako precej več časa. Pri brušenju nastaja veliko prahu, kajti Pu lak ima skoraj 50 odstotkov suhe snovi, odsesovanje pri brusilnih mizah pa je bolj slabo; toda trud je poplačan, izdelek je kvalitetnejši in lepši.

Iz glasila LIP Bled

Od 1. septembra dalje

Dušan Brekič — novi direktor AERO tozd Medvode



Avgusta se je iztekel mandat dolgoletnemu direktorju Aero-TOZD Medvode Slavku Zuletu, diplomiranemu ekonomistu. Tov. Zule bo še nekaj časa ostal v kolektivu in delal predvsem na pripravah za investicijo — rekonstrukcijo papirnega stroja I.

S 1. septembrom je prevzel dela in naloge direktorja Dušan BREKIČ, diplomirani ekonomist. Rojen je bil blizu Knina v Dalmaciji, decembra 1939 leta. Ekonomsko fakulteto je končal leta 1963 v Ljubljani, kjer se je zaposlil in opravljal dela na vodilnih delovnih mestih v družbeno političnih skupnostih ter raznih organizacijah. Pred prihodom v TOZD Medvode je bil 4 leta predsednik Izvršnega sveta občine Ljubljana-Siška.

V kratkem razgovoru je povedal, da si je kljub družbenopolitični angažiranosti

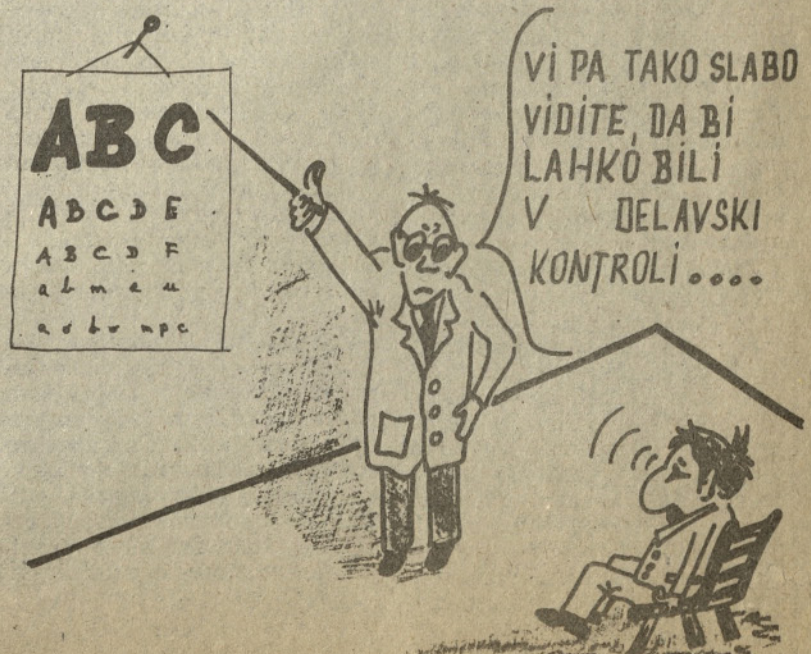
ves čas želel nazaj v gospodarstvo, pa čeprav je bil značaj njegove funkcije kot predsednika izvršnega sveta, tesno povezan z gospodarstvom. Meni, da so rezultati dela posameznika, kakor tudi kolektiva otipljivejši v neposredni proizvodnji, kot pa v organih družbeno političnih skupnosti, oziroma v družbenopolitičnih organizacijah ter raznih drugih skupnostih.

Zavzemal se bo za povezovanje v širše oblike organiziranosti, vendar bolj za vertikalno povezovanje, kot horizontalno, ker meni, da prvo prinaša večje ekonomske učinke, medtem ko gre v drugi večkrat le za zadovoljevanje predpisov.

Čeprav je le kratek čas v kolektivu in ne more dati še kakšne konkretnejše ocene, si želi ustvariti zdrave medsebojne odnose, zavzemal se bo za teamsko delo, vsestransko obveščenost delavcev, konstruktivno kritiko na vseh nivojih, toda tudi za polno odgovornost slehernega delavca, ne glede na področje njegovega dela. Predvsem pa želi, da bi se nadaljeval trend razvoja tovarne kot je bil načrtan že pred njegovim prihodom v tovarno.

Delavci v TOZD Medvode želimo, da skupno uresničimo postavljene cilje.

K. D.



Nekaj o zdravju delavcev

70 odstotkov delavcev je predebelih

Že vrsto let dajemo posebno pozornost preventivnim zdravniškim pregledom delavcev GG Bled. Za delavca še posebej skrbimo z osebnimi zaščitnimi sredstvi, z organizirano prehrano, z urejenimi bivališči in izobraževanjem. Pri vseh prizadevanjih z rezultati še nismo zadovoljni in bi bilo prav, da o ukrepih in uspehih ločeno razpravljamo.

Tokrat bi pregledali bistvene značilnosti o zdravstvenem stanju naših delavcev. Vsaki dve leti organiziramo sistematske preglede delavcev, ki delajo na nevarnih in zdravju škodljivih delovnih mestih, to so: motoristi, traktoristi, žičničarji, šoferji, minerji, strojniki, skladišni delavci in podobno. V prid zanesljivejšim rezultatom je tokrat večji vzorec, ker smo vse preventivne preglede združili v naši obratni ambulanti na Bledu (preje Jesenice in Radovljica).

Letos aprila in maja je bilo pregledanih 157 delavcev. Na enem kraju so vsi kartoni s podatki o preteklih pregledih. Gradbeni delavci z minerji še niso vključeni v to skupino oziroma vzorec. Pregled je opravil specialist za medicino dela, sestra s podiplomskim tečajem in sestra za kurativni del. Vsebinska pregleda je bila narejena v skladu s pravilnikom o načinu in postopku za opravljanje preventivnih zdravstvenih pregledov. O rezultatih preiskav so bile obveščene temeljne organizacije združenega dela oziroma temeljna organizacija kooperantov, delavec in pristojni zdravnik.

Za poglobljanje razprav o zdravstvenem stanju delavcev bomo lahko predložili tudi tabelarni prikaz stanja. Zaenkrat naj omenimo le povzete ugotovitve. Več kot polovica delavcev je starih nad 40 let. Večina delavcev, to je 75 odstotkov od 157, je še sposobnih za svoje delo brez posebnih omejitev, medtem ko jih je 13,4 odstotka z omejitvijo in 6,4 odstotka (10) pa nesposobnih za svoje delo. Večino le-teh je že ali pa jih še bo morala oceniti invalidska komisija. Ko so ocenjevali zdravstveno stanje pregledanih, so našli pri 1/3 delavcev lažje okvare, pri 15 % pa že težje. Te okvare so seveda relativne, pri prerazporeditvi dela bi okvara že zgubila svoj pomen.

Pestrost bolezni, ki jih imajo delavci, v večji ali manjši meri, je velika. Navedimo le nekaj značilnih za vzorčno skupino in so po obsegu razvrščene po mednarodni klasifikaciji tako: bolezni živčevja in čutil (vid, sluh, ipd.), sledijo okvare gibal (polovica odpade na hrbtenico — posebno po 40. letu starosti), na tretjem mestu so bolezni ob-

točil (krvni pritisk, krčne žile, ipd.), bolezni presnove so na četrtem mestu (tudi debelost, ipd.).

Moramo dodati, da vsako leto pregleduje kaloričnost in sploh vsebnost prehrane zavod za socialno medicino dela v Kranju in redno ugotavlja preveč kalorične obroke (premasne). Pozornost velja za nepravilen razpored obrokov in dodatnega obroka ali bolj znane »malice«. Hoja in sploh fizični napor ob mehanizaciji so danes manjši kot nekoč, ko je bila poraba energije večja. Delež vibracijskih bolezni ni več visok, le 9,26 odstotka. Veliko je bilo za zmanjšanje teh okvar storjeno (ročaji, rokavice, ipd.), a je ostalo še marsikaj v rokah proizvajalcev žag in delavcev samih.

Kakšnih številnih motenj v prebavilih ni, a vseeno uvrščajo v to skupino stanje zob. Zato je potrebno urediti organizirano zdravljenje. Presenetljivo je tudi visoko število (18) duševnih bolnikov, in sicer bolj kot posledica zasvojenosti (11 primerov) z alkoholom. Verjetno je prikritih primerov vsaj še enkrat toliko. Zaporedje vseh teh bolezni ni bistveno različno po temeljnih organizacijah združenega dela oziroma temeljni organizaciji kooperantov, predvsem velja za prve skupine.

Pri zaključevanju takega pregleda nad zdravstvenim stanjem nas zaskrbljuje to, da je 70 odstotkov delavcev prekomerno prehranjenih — predebelih. Skoraj polovica delavcev ima okvarjen oziroma načet sluh. Okvare rok so ostale številnejše le v skupini delavcev, ki so starejši od 40 let. Močan rizični dejavnik, poleg debelosti in z njo dviganje sladkornih bolnikov, je tudi kajenje; saj kadi nad polovica delavcev. O kakšni rekreaciji v prostem času nismo našli navedb, kar bi bilo vsaj v prid gibalnim organom.

Zdravljenje alkoholikov zasluži posebno pozornost. Naloge, ki nas čakajo, niso lahke, posebno kadar gre za spremembo navad. Samo z združenimi močmi in s sodelovanjem delavcev bomo lahko napredovali. Čez dve leti bomo primerjali rezultate, ko bomo zopet izvedli preventivne preglede delavcev.

Iz glasila
Preseki-GG Bled

Mala anketa

Delavci iz drugih republik na delu v Medvodah

V kratki anketi, smo vprašali delavce Aera tozd tovarna celuloze in papirja Medvode, ki so prišli v Slovenijo iz drugih republik, kaj jih je vodilo, da so kot mladi zapustili svoje ognjišče in poizkušajo najti srečo drugje.



Zrenka Goranja, por. Pekez: Delam kot ekspediter v ekspeditu gotovih izdelkov. V Slovenijo sem prišla, ker v Bosanskem Novem nisem našla zaposlitev, tu pa so bili že prijatelji. V novo okolje sem se dokaj hitro vživela, končala sem 3-letno papirniško šolo, si ustvarila družino. Sprva sem stanovala v samskem domu za žene, sedaj pa sem dobila tudi stanovanje (garsonjero). Moram reči, da sem v teh 8 letih, kar sem v Sloveniji in tovarni, našla svojo srečo.



Nada Kozić: »Sem iz Banja Luke. Ker je bil mož že v Sloveniji, sem prišla za njim tudi jaz. Tu sem že 20 let, od tega v Medvodah 10 let. V začetku je bilo težko, ker nisem imela stanovanja, toda sčasoma se je to uredilo in sedaj imam urejeno to vprašanje. Dve hčeri se šolata, tako da sem z življenjem in delom povsem zadovoljna. Mali problemi pa so povsod.«

Abdulah Korać: »Sem iz Senice v Srbiji. V Slovenijo sem prišel leta 1975 najprej v Tržič, kjer je delal bratranec. V časopisu sem videl razpis za delo na papirnem stroju, se javil in bil



sprejet. Stanovanjskega vprašanja še nimam dokončno rešene, čeprav živim v tovarniškem stanovanju, ki pa je za 4-člansko družino premajhen. Zato namensko varčujem in upam, da bom s pomočjo tovarne rešil tudi to. Z delovnimi, kakor življenjskimi pogoji sem zadovoljen. Včasih me malo moti odnos ljudi do nas priseljencev, toda ne toliko v tovarni, kot drugje. Res pa je, da doma dela ne bi dobil.«

Mesud Avdić: »Sem iz Sanskega Mosta. Ker je bil že moj



oče zaposlen v tovarni, sem po končani osemletki zaprosil za štipendijo za šolanje na papirniški šoli in jo tudi dobil. Zelo sem bil in sem še srečen; da mi je tovarna to omogočila. Kajti dobro vem, da doma dela ne bi dobil. Trenutno imam problem, ker živim v samskem domu, žena pa je ostala doma. Toda tovarna je že velikim pomagala in vem, da bo tudi meni. Kakršne koli razlike vsaj do sedaj še nisem občutil. Imam delo, dobre dohodke, zagotovljeno varnost, vsega pa itak ne moreš imeti.«

K. D.

Iz dela gasilskih društev

Vaje in nastopi terjajo veliko časa in odrekovanja

V našem glasilu že nekaj časa ni bilo nobenega članka o delu gasilskih društev, pa sem se odločila, da napišem nekaj besed o našem delu.

Na občnem zboru smo se domenili, da se bomo v letu 1985 udeležili tekmovanja gasilcev papirne industrije Slovenije, občinskih tekmovanj in meddruštvenega tekmovanja v Šenkovem Turnu. Če pa se bomo dobro uvrstili pa še republiškega tekmovanja. Zadalji smo si nalogo, da opravimo preventivne preglede, pridobimo nove člane ter organiziramo vsak mesec po eno vajo za vse člane društva. Tudi na piknik na Rovtari nismo pozabili.

V aprilu smo pričeli z vajami dvakrat tedensko. Vadili sta moška in ženska desetina. Najprej smo se pripravljali za meddruštveno tekmovanje v Šenkovem Turnu, kjer smo dosegli povprečen rezultat. Z vajami smo nadaljevali še do junija, ko je bilo republiško tekmovanje papirne industrije Slovenije. Tudi tu sta tekmovali obe desetini. Iz tekmovanja pa smo odšli slabe volje, pa ne zato, ker nismo dosegli lepih rezultatov, ampak nas je razočaral organizator.

Vadili smo še do konca junija, ko je bilo občinsko tekmovanje za pokal »Matevža Haceta«. Vendar je vadila le ženska desetina, ker je moškimi pošla »sapa« in so se pričeli izgovarjati na obveznosti do družin, dela na polju in na ločeno življenje (precej članov je iz drugih republik) in podobno.

Zdi pa se mi, da obstaja obveznost do družine in otrok tudi pri ženah gasilkah, saj imajo skoro vse družine, nekatere pa tudi še zelo majhne otroke, ki

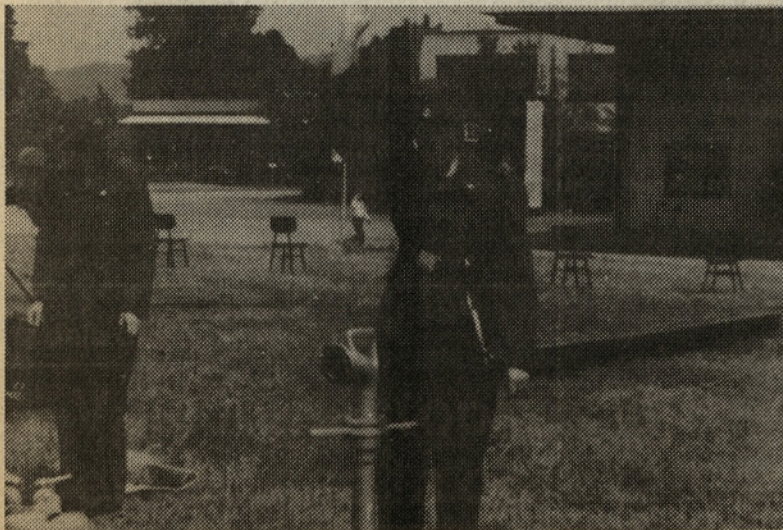
jim je potrebno varstvo. Mnogokrat se zgodi, da pripelje mati otroka s seboj na vajo. Tudi v juniju, ko se končuje šolsko leto, vemo, da primanjkuje časa za učenje, pa vendar se to ni poznalo pri vajah, saj so se jih udeleževale tudi članice, ki se še dodatno izobražujejo. Kljub vsem težavam pa smo se uvrstile na prvo mesto in si s tem priborile udeležbo na republiškem tekmovanju, ki bo 12. X. v Titovem Velenju.

Tudi na pripravah za občinsko gasilsko tekmovanje ni bilo članov moške desetine, verjetno iz opravičljivih razlogov. Marljivost članic se je tudi tokrat obrestovala, saj smo bile v svoji skupini prve.

Piknik, ki smo ga imeli avgusta, je po mnenju prisotnih lepo uspel. Tudi udeležba je bila zelo dobra, saj je bilo kar 30 gasilcev, 7 otrok. 27. septembra pa smo imeli sektorsko vajo, na katero smo povabili gasilska društva medvoškega sektorja, tako prostovoljce kot industrijo. K sodelovanju smo povabili še poveljnika OGZ, oba sektorska poveljnika, postajo Milice Medvode in poklicno brigado iz Ljubljane ter IGD »Aero« Šempeter. Slednja dva pa se vabilu nista odzvala. Na vaji je prisostvovalo 68 gasilcev s 6 avtociesternami in 5 kombi vozili. Z nekaj manjšimi napakami je bila vaja hitro in temeljito izvedena.

Preventivni pregledi so opravljeni, redne vaje pa potekajo po sprejetem vrstnem redu.

Marija Podvez



Gasilke na vaji

Zvočno izolacijsko vratno krilo

Ekonomska nuja vsake OZD je organiziranje raziskovalno-razvojne dejavnosti v takšni smeri, da producira nove ideje, na osnovi novih idej pa novo uporabno znanje, to je invencije.

Invencije, uporabljene v gospodarske namene, so inovacije.

Zvočno izolacijsko krilo, odgovarjajoče novim predpisom o zvočni izolativnosti vratnih kril je že invencija, vsaj pri nas, saj je bil podeljen patent. Patent je javna listina, zato je vsebina vsakomur dostopna, torej tudi znanje, ki ga vsebuje ta listina.

Ena vrsta znanja je vsebovana v invenciji — v patentu v našem primeru. Takšna vratna krila so v naših konkurenčnih deželah Evrope že dalj časa poznani izdelek. Ta vrsta znanja niti ni tako nedostopna kot se zdi. Druga vrsta znanja pa je obvladovanje tehnologije za tak izdelek. Prenos tehnologije je torej prenos znanja. Tehnologija je zelo dragoceno blago. To kaže praksa. Ni mogoče v vseh slučajih preiti na zastojkarsko uporabo tehnologije oz. na prosto uporabo. Tehnološko znanje ima torej naravo redke dobrine, to pa daje dobrini vrednost.

In v tem je zadeva. Imamo znanje potrjeno z javno listino, imamo izdelek na osnovi tega znanja, ki se mu pravi zvočno izolacijsko krilo (lahko tudi z oznako ZI-02), imamo pa še nekaj, kar je vmes, to je tehnološki postopek oz. začetek tehnološkega znanja s težavami, ki jih lahko smatramo kot začetniške na tem področju. In ravno teh začetniških težav je preveč. Nevede so prišle nad nas kot posledica nesistemskega dela.

Kaj pa je tisto, kar nam zaradi nesistemskega pristopa povzroča preveč začetniških težav?

Poskusimo po vrsti. Ker smo v fazi uvajanja izdelka v proizvodnjo, je potrebno upoštevati osnovna načela (preizkušeni model): načrtovanje — pripra-

viljalna dela — proizvodni proces — proizvod.

1. Načrtovanje

Ne gre le za potrjeno idejo, važno je idejo oz. patent usposobiti za proizvodnjo.

2. Pripravljalna dela

Med pripravljala dela spada kot najvažnejši element tehnološki izdelka:

- vpeljanost izdelka
- tehnološka prilagodljivost
- vrsta predpisanih materialov
- montaža oz. sestava.

No, med pripravljala dela spada še marsikaj:

- preizkušanje dejanskih parametrov izdelka
- definiranje konstrukcije
- priprava priprave proizvodnje z vsemi aktivnostmi, ipd.

3. Proizvodni proces

Najprej je to poskusna proizvodnja, ki lahko ob primerni pripravljenosti pomeni že »nulto« serijo. Namen takšne serije je v tem, da vsaj v grobih okvirih spremljamo pretok v tehnološkem smislu in preverjamo tehnološkičnost.

4. Proizvod (izdelek)

Sedaj smo pridobili inovacijo. V kolikor smo uspeli s prizadevanji, potem lahko hitro zaključimo z »nulto« serijo. Sledi redna proizvodnja — rezultat pa naj potrdi tržišče.

Iz glasila LIP Bled

1. moštveni šahovski turnir lesne industrije Slovenije

LIP je osvojil 9. mesto

1. moštvenega šahovskega turnirja, ki se je odvijal 26. oktobra 1985 v Slovenj Gradcu v organizaciji tamkajšnje DO SLOVENIJA-LES — TOVARNA MERIL, se je udeležilo 19 ekip.

Za našo DO so nastopili:

Anton ŽELEZNIKAR — 1. deska

Matjaž DOLENC — 2. deska

Robert LARISI — 3. deska in

Anton HORVAT — 4. deska

Po posameznih deskah so točke osvojili Anton Železnikar: 11,5; Matjaž Dolenc: 9,5; Robert Larisi: 4,0; Anton Horvat: 8 točk.

V skupni uvrstitvi je zmagala DO Papirnica Količevci z 59,5 točkami pred ekipo STOL Kamnik z 59 točkami in LESNO Slovenj Gradec s 57,5 točkami. Predstavniki LIP-a so s 33 osvojenimi točkami osvojili dobro 9. mesto, kar je glede na prisotno konkurenco uspeh in vzpodbuda za nadaljnje delo ljubiteljev šaha. V zvezi s tem naj omenim, da bomo v letošnjem letu organizirali prvenstvo LIP-a v šahu, katero se bo odvijalo predvidoma v mesecu decembru.

Iz glasila LIP Bled



Delavci AERA tozd Medvode so se srečali na pikniku

Dnevi AERA so bili od 8. do 14. septembra letos

Živimo v letu pomembnih jubilejev. Po vsej domovini se vrstijo proslave, s katerimi obeležujemo zgodovinske dogodke. 40 let življenja v svobodi, gospodarstvo slavi 35-letnico uvajanja samoupravljanja, sistema, ki je eden od temeljnih značilnosti naše družbe.

Tudi proslava, v Aeru pod imenom »Dnevi Aera« je bila posvečena uvajanju samoupravljanja, saj je bila povezana z izvolitvijo prvega DS v Aeru leta 1950. Še eni častljivi obletnici so delavci »družine Aero« dali svečan poudarek, letos je minilo 120 let od začetka prve strojne izdelave papirja v Medvodah.

Delavci v Aeru ne glede na lokacijsko oddaljenost so v dnevih Aera organizirali mnogo skupnih aktivnosti in srečanj, tako razstavo 35 let samoupravljanja v Aeru, odprta vrata Aera, srečanje s študenti, dobitniki družbenih priznanj, upokojenimi delavci Aera in srečanje delavcev TOZD Medvode na pikniku.

Na slavnostni seji delavskega sveta DO Aero so bila podeljena priznanja in odlikovanja delavcem, ki so aktivno delali na samoupravnem, družbenopolitičnem in športnem področju že vrsto let. Manjkalo ni športnih srečanj v malem nogometu, odbojki, šahu, kegljanju, kolesarjenju ter planinskih izletov.

S slavnostnim koncertom ob 35-letnici samoupravljanja v DO Aero in srečanju delavcev posameznih tozdov so se zaključili dnevi Aera.



Srečanje dobitnikov družbenih priznanj



Na Dneve AERA so bili povabljeni tudi študenti



Otvoritev razstave



Direktor Brekič izročja priznanje za dolgoletno delo upokojencu Francu Jamniku

AERO in kultura

Ex tempore Sora 85

Kulturno umetniško društvo Oton Župančič Sora (kateriga pokrovitelj je Aero, TOZD Tovarna celuloze in papirja Medvode) je skupaj s KS Sora organiziralo slikarsko akcijo EX TEMPORE SORA 85.

Po organizacijski in finančni plati je sodelovala delovna organizacija Donit Medvode in pa Aero — TOZD Tovarna celuloze in papirja Medvode, ki je prispevala akvarelne barvice in papir.

Akcija je potekala v okviru praznovanja krajevnega praznika Sora in je trajala od 2.—14. septembra 1985. Sodelovalo je 23 slikarjev, od katerih sta bila dva akademska slikarja, ostali pa amaterski. V svojih delih, ki so bila razstavljena v Domu občanov v Sori, so slikarji predstavili motive iz vasi in okolice. Razstava je bila dobro obiskana, krajani pa so pokazali veliko zanimanje tudi za odkup razstavljenih slik. Slikarji so po večini ustvarili več del, od katerih bo vsak eno poklonil Krajevni skupnosti Sora.

Kljub temu, da je KUD Oton Župančič Sora zelo aktiven na več področjih (obsega pevsko, dramsko in folklorno sekcijo), pa je to doslej prva izkušnja na slikarskem področju. Ker pa je akcija tako uspela in so jo tudi krajani in ostali obiskovalci z navdušenjem pozdravili in sprejeli, smo se odločili, da EXTEMPORE SORA postane tradicionalen in ga bomo v prihodnje organizirali vsako leto.

Gaber Božena



Nekdanji delavci AERA so bili veseli povabila na srečanje

Srečanje upokoјencev AERA tozd Medvode

Letošnje srečanje upokoјencev je potekalo v okviru dnevov AERA. Ker letos slavimo 35-letnico samoupravljanja in 40-letnico osvoboditve, je bilo srečanje bolj svečano. Da pa je prireditev zelo uspela je velika zasluga lepega vremena, saj se je srečanja udeležilo preko 80 naših bivših delavcev. Srečanje je bilo v domu krajanov v vasi Sora, še pred tem pa so si upokoјenci lahko ogledali posamezne obrate tovarne, se seznanili z dosežki tovarne v zadnjem letu ter zvedeli za načrte v prihodnosti. Ogledali so si gradbišče vzdrževalnih delavnic, seznanili pa smo jih tudi z rekonstrukcijo papirnega stroja, ki nam bo omogočila povečano proizvodnjo papirja, ter s tem zagotovila razvoj in uspešen obstoj ter pravo mesto v slovenskem gospodarstvu.

Pravo presenečenje za upokoјence pa je bil letos izlet v Celje. Zjutraj so se zbrali pred tovarno, vreme je bilo zopet lepo, sončno, ob 8^h pa so se odpeljali proti Celju. Ogledali so si obrate AERA; Grafiko, Kemijo in obrat AC papirja, nato so se odpeljali v Topolšico. Po skupnem kosilu so si ogledali tamkajšnji muzej NOB, ko pa se je dan pričel nagibati proti večeru, so se prijetno razpoloženi ter polni nepozabnih vtisov vračali po Savinjski dolini proti Medvodam.

Ker je letos 35-letnica samoupravljanja, smo povprašali bivše delavce, ki so v letu 1950 bili člani I. upravnega odbora ali I. delavskega sveta, da nam kaj več povedo o tem. Nekateri od njih so nam vedno veliko povedali o tistih težkih časih, drugi pa se niso več spominjali dogodkov izpred 35 let, kar pa jim tudi ne gre zameriti.

IVAN KISOVEC je bil prvi predsednik upravnega odbora v letu 1950. Prve seje se še spominja: »Bila je bolj skromna, kar na dvorišču tovarne, takratni direktor Vevč mi je izročil ključ tovarne z besedami: »Sedaj imaš tovarno v upravljanju,« to je bila simbolična izročitev

ključa. Ob tej priliki smo vgradili tudi marmorno ploščo z geslom »TOVARNO DELAVCEM«, uresničeno v Titovi Jugoslaviji in sedaj je ta plošča vzdana na steni nove upravne stavbe v Goričanah.«

MIHA BURGER, ki je bil član prvega upravnega odbora, se tega še prav dobro spominja. »Predaja tovarne delavcem je bilo pomembno dejanje v zgodovini samoupravljanja. Delavski svet je bil za tiste čase zelo pomemben organ, imel je velik ugled med delavci ter tudi velik vpliv na delavca, danes pa se je to vse izničilo. Vse pravice in zahteve delavcev so se obravnale na sejah delavskega sveta. V sklopu delavskega sveta je bila tudi komisija za disciplinske prekrške in pa posvetna komisija.

Glasilo sozda GLG ureja uredniški odbor sestavljen iz predstavnikov članic: Jože Skumavec, Zoran Rautner, Stane Bokal, Peter Debelak, Franc Benedik in Jože Lejko.

Glavni, odgovorni in tehnični urednik: Cveto Pavlin.

Tiska tiskarna Ljudske pravice v Ljubljani.

Glasilo izhaja v nakladi 5000 izvodov.

Naslov uredništva: Sozd GLG, Mladinska 3, 64260 Bled.

Zabavna oddaja RTV Ljubljana v Medvodah

V sredo, 9. 10. 1985 ob 13.30 je bila v naši tovarni, v hali dodelave papirja zabavno glasbena oddaja RTV Ljubljane — »Obisk v delovnem kolektivu«. Oddajo je vodil tov. Vili Vodopivec. Na začetku je direktor Zule, ki po 17-letnem uspešnem vodenju tovarne odhaja v pokoj, na kratko predstavil tovarno, njen razvoj ter uspehe zadnjih let.

Za zabavni del oddaje je poskrbel RTV orkester s pevca Meto Močnik in Ivanom Hudnikom, prireditev pa je popestril še TOF s svojo skupino Majo Boh, Branetom Ivancem ter Janezom Hočvarjem-Rifletom.

Ker so tovrstne oddaje v Medvodah zelo redke, v naši tovarni pa jih sploh ni, je prijetna sprememba razvedrila veliko število delavcev, ki so se zbrali v dodelavi.

Cveta Robas

V okviru posvetne komisije smo imeli svojo skupino, kjer smo prirejali ljudske igre in ostale prireditve. Takrat je bilo življenje drugačno, ljudje pa so bili bolj družabni in ne tako vase zaprti kot danes. Plače v letu 1950 pa so bile zelo slabe, to pa je bila posledica starih in izrabljenih strojev ter zato tudi slabe proizvodnje, delavci in uradniki so v tistih časih odhajali iz naše tovarne ter se zaposlovali v bližnjih medvoških tovarnah,« je zaključil pogovor naš bivši delavec.

IVAN MERJASEC — član prvega upravnega odbora je povedal, da se je v tovarni zaposlil leta 1929. Od leta 1947 pa do upokoјitve pa je bil vodja lesnega prostora. »V letu 1950 se je vršila tudi »redukcija« delovne sile v tovarni. Veliko delavcev so odpustili iz pisarn in iz delavnic. Delavcem so službo kar odpovedali. Niso bili tako zaščiteni kot danes, tudi zaščitnih sredstev ni bilo, niti škornjev ni, niti dežnih plaščev. Kurirka je prinesla malico za vse delavce in ti so pojedli kar med delom. Delavci na lesnem prostoru so stali do kolen v blatu, mehanizacija je bila slaba, pogoji dela so bili večkrat obupni. Če bi bilo danes tako, bi vsi delavci ušli. Sestanki so bili vsi po »ših-tu«, imeli smo veliko udarniškega dela, predvsem smo morali člani UO in DS biti pri udarniškem delu za vzgled ostalim delavcem.«

METKA STRANSKY je bila tudi član I. delavskega sveta, ki

je bil izvoljen 5. 9. 1950, vendar se teh dogodkov spominja le bežno. V tovarni se je zaposlila leta 1926, delala je na različnih delovnih mestih in tudi njen zadnji delovni dan ji je potekel v tovarni. V letu 1964 se je namreč upokoјila. Povedala je tudi, da s ponosom gleda na tovarno, ki je v zadnjih letih tako napredovala in ki je bila v času njenega službovanja le pastorek Vevč. Za tovarno v Goričanah ni bilo nikoli denarja, prioriteto je imelo vedno matično podjetje — Vevče. Šele z direktorjem Zuletom se je položaj tovarne zelo izboljšal.

Cveta Robas

Novoletna nagradna križanka

Tako kot že vrsto let tudi v pričujoči številki glasila sozda GLG objavljamo novoletno nagradno križanko.

Rešitve križank pošljite na naslov: Sozd GLG, Mladinska 3, s pripisom »Za nagradno križanko«, 64260 Bled in sicer do 20. januarja 1986. Za pravilno rešeno in pravočasno prejeto nagradno križanko bomo med reševalci izžrebali osem nagrad, ki so jih prispevale naše članice in sicer:

1. nagrada: knjižna polica v bukovem furnirju — Alpes Železniki
2. nagrada: nočna omarica KOBLA — LIP Bled
3. nagrada: vratno krilo — Jelovica Škofja Loka
4. nagrada: 1 prostorski meter bukovih drv — GG Kranj
- nagrada: 1 prostorski meter bukovih drv — GG Bled
6. nagrada: 2 tesarska stola — Gradis tozd LIO Škofja Loka
7. nagrada: proizvodi AERA — AERO tozd Medvode
8. nagrada: 2 prostorska metra žamanja — ZLIT Trzič

