



JELOVICA

KNJIŽNICA
IVANA TAVČARJA
ŠKOFJA LOKA

KER BANKE NE DAJO POSOJIL

VEČ DESET KUPCEV ČAKA NA NAKUP MONTAŽNIH HIŠ

Nekaj je treba priznati takoj na začetku. Markovičevi ukrepi so v zadnjih dveh mesecih vsem pokazali resnico o njihovih sposobnostih in predvsem realnosti gospodarjenja. To je namreč splošna ocena, ki še kako velja tudi za Jelovico. Inflacija, ki je praktično ni več je v Jelovici v tem letu pokazala kar dobre rezultate. Celo drugače poslovanje se je povsem normaliziralo in tudi dohodek je postal vse drugače merljiv.

Prodaja je bila v prvih dveh mesecih dokaj ugodna. Seveda se tudi v Jelovici sedaj ustavlja, kar je bilo pričakovati. Ker pa gradbena operativna kar dobro gradi je v tem obdobju najboljša prav prodaja na tem področju, tako da izpad v maloprodaji kar nekako pokriva. Težava, mimo katere pa Jelovica trenutno nikakor ne more pa so montažne hiše.

Na nakup teh hiš čaka od 40 do 50 kupcev. Imajo zbrana precej svojega denarja, vendar brez bančne pomoči ne bodo mogli saj je hiša še za tako dobrega varčevalca le prevelik zalogaj. Banke pa sedaj morajo skrbeti predvsem za svojo likvidnost in tem svojim varčevalcem ne dajo dovolj posojil. Tako Jelovici »stoji« skoraj polletna proizvodnja teh montažnih hiš za domač trg.

Sreča je, da izvoz v tem trenutku poteka precej normalno oziroma tako kot je bilo predvideno in dogovorjeno. Kakšen je bomo pisali drugič, ko bo mogoče kaj več znanega tudi o novih tujih kupcih.

ZNIŽANJE CEN IN JELOVICA

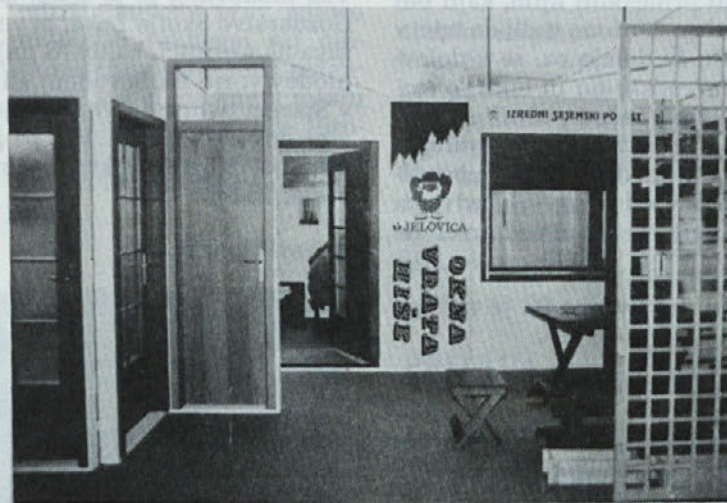
Po tem ko se je inflacija umirila je Jelovica kaj kmalu lahko ugotovila, kakšno je njeno cenovno razmerje z konkurenco. Sedaj so cene usklajene in lahko rečemo, da je Jelovica celo nekoliko

cenejša kot so izdelki ostalih izdelovalcev stavbnega pohištva. Pri tem je treba povedati, da so se tudi cene surovin oziroma osnovnih materialov stabilizirale. Celo več. Jelovica ima sedaj možnost kupovati marsikatero stvar na tujem še posebej, če se kaj hitro ugotovi da je tak nakup cenejši kot doma. Seveda v tem trenutku niti misliti ne morejo, da bi kakor koli zniževali ceno svojih izdelkov saj so takorekoč na meji. Seveda pa s strahom spremljajo tok teh antiinflacijskih programov, ki bodo

za sabo potegnili nazadovane stanovanjske izgradnje. Še sreča, da je kar precej izvoza in da ga bo še več.

LIDVIDNOST VSE BOLJ V OSPREDJU

Tudi Jelovica se srečuje s problemom likvidnosti. Prve tri mesece je bila situacija dokaj dobra sedaj pa se zaostruje. Še zdaleč ni kritična in ne ovira poslovanja, zahteva pa temeljito spremljanje vseh prodajnih odnosov. Seveda je velika rešitev Jelovce prav v tem, da ima obširno svojo prodajno mrežo, kjer pač denar, ki ga dobijo za prodani izdelek tudi takoj dobijo v svojo blagajno. Z dolžniki pa je večji križ.



JELOVICA je tudi na letošnjem sejmu ALPE ADRIA v Ljubljani predstavila nekaj novosti iz svojega prodajnega programa. Največ zanimanja je pri številnih obiskovalcih zbudila panoramska stena MODERN s polknom in notranjo žaluzijo. Vrtna garnitura je dobila zaokrožene robove – boljši design. Paravan steno s poličkami, cvetličnimi koriti in stojalom za dežnike pa bi marsikateri obiskovalec rad prenesel v svoje stanovanje. Zato bi morali pohiteti s proizvodnjo.

GLASILO DELOVNEGA
KOLEKTIVA JELOVICA
LESNA INDUSTRIJA
ŠKOFJA LOKA

LETO XIX ŠT. 2
APRIL 1990

- strokovne ekskurzije
- DIT
- razpis štipendij
- verjetno tudi letos na Slovaško
- naš gost – Milan Omahen
- prirezovalnice
- najboljše v šahu
- prvomajska
- nagradna križanka
- prodajni inženiring
- za boljšo prodajo



KREDITIRANJE KUPCEV

Pospesevanje prodaje s pomočjo dajanja posojil se je pokazalo kot uspešna prodajna poteza. Vrednost vseh posojil, ki jih daje Jelovica na 6 mesecev je skoraj 2 milijona DEM. To je v tem trenutku tudi dovolj visok znesek za normalno kreditno prodajo. Pri denarju pa velja še omeniti, da v Jelovici računajo tudi na izvozne stimulacije, ki bi tudi utegnile popraviti likvidnostne razmere. Da bi jih ZIS le čim prej izplačal.

OSEBNI DOHODKI MED VIŠJIMI

V zadnjem obdobju so se osebni dohodki v Jelovici popravili. Čeprav je slišati, da ZIS zahteva vračilo so v Jelovici prepričani, da jih niso toliko povečali, da bi jih morali vračati. Sicer pa so ocenili, da so v vrhu med sorodnimi delovnimi organizacijami v tej branži. Sicer pa so prepričani, da v prihodnje, če bo vse veljalo tako kot obeta Markovič nihče več nikogar ne bo vprašal, koliko daješ za OD. Če imaš denar jih pač višaj. Vendar – povečanje OD za denimo 10 odstotkov pomeni v Jelovici takoj za več kot 2 odstotka dražje izdelke.

PODJETNIŠTVO PREDVSEM V GLAVAH

Morda na konec razmišljanje direktorja Matjaža Čepina o podjetništvu ki je še kako aktualno v sedanjih razpravah. Prepričan je, da se bo lahko Jelovica organizacijsko, terminsko, strokovno in kako drugače povsem lahko preusmerila na podjetniške principe delovanja. Vendar podjetniška miselnost mora biti tudi v glavah. Tu pa je težje. Vsi bi radi imeli visoke evropske plače, pa nihče ne bi želel delati po evropskem času, Evropske plače pomenijo lastno plačevanje prevoza v službo, nobene družbene prehrane in

še bi se dalo naštevati. Takrat pa bi seveda bil marsikdo ali večina kar za stari sistem.

Sicer pa bo ob prehodu na podjetništvo potrebno rešiti tri stvari:

- kdo bo lastnik tovarne. Odgovor mora biti otipljiv, da bo gospodarjenje res potem tako kot je potrebno v podjetju
- kolektivne pogodbe, vloga sindikata. To so stvari ki se bodo morale urediti, saj bodo potem takoj jasne naloge in vloge vseh v tem podjetju
- prilagoditi bo potrebno zakonodajo, še posebej v delovnih razmerjih. Vse skupaj se sedaj prepočasi prilagaja novim zahtevam.

Ko pod vse to potegneš črto kaj kmalu ugotoviš, da bi večini pri nas kar ugajal stari sistem.

J. Čadež



TUDI GIBLIJIV DELOVNI ČAS JE DEL EVROPE 92

Delavski svet je sprejel sklep o poskusni uvedbi gibljivega delovnega časa za nekatere oddelke v našem podjetju. To seveda še ni tisti gibljiv delovni čas, ki ga imajo v razvitem svetu, je pa začetek. Ta gibljiv delovni čas ni »potuha« delu delavcev, kot je bilo omenjeno na delavskem svetu, pač pa je to zahteva vsega poslovnega sveta, predvsem pa nujnost, če se hočemo vključiti v Evropo 92. Nikjer na Zahodu poslovni delavci ne začnejo delati ob šesti uri zjutraj in končajo ob štirinajsti popoldne. Če bomo hoteli uspešno sodelovati z njimi, se bomo z delovnim časom morali prilagoditi njim, kajti oni se nam zagotovo ne bodo! Zavedati se moramo tudi, da npr. v Ljubljani skoraj vse poslovne hiše že delajo oz. se z delovnim časom približujejo zahodno evropskemu in tako se morajo tudi v naših komercialnih službah začeti počasi prilagajati njim. Da ne omenjam posebej, da tudi naše poslovalnice začnejo delati ob 7.00 uri in so odprte do 17.00 ure popoldne! Žal pa delavci v proizvodnji povsod v svetu, predvsem pa tam, kjer so uvedene izmene dela, delajo v sedaj veljavnem delovnem času.

In tudi to moramo razumeti, kajti del Evrope 92 je tudi gibljiv delovni čas!

Sicer pa ob vsem razburjenju ali odobravanju kaže dodati še dva sklepa.

Za delavce, ki bodo opravljali delo v gibljivem delovnem času, veljajo enake pravice iz dela kot za ostale delavce. Direktor podjetja ima pravico, da v času poskusne uvedbe gibljivega delovnega časa sprejema odločitve o spremembi sklepa.

Po preteku treh mesecev od poskusne uveljavitve gibljivega delovnega časa, bo delavski svet razpravjal o primernosti uvedbe gibljivega delovnega časa.

D. Miklavčič

TUDI TAKE HLODE DOBIMO!

Hlodovino v Jelovici že ves čas kupujemo predvsem od gozdnih gospodarstev, največ od GG Kranj – TOZD Gozdarstvo Šk. Loka.

Sedaj se je tako obsežnih hlodov nabralo nekaj več, njihova debelina je tudi 100 do 120 let po letnicah! Seveda so ti hloidi preobsežni, da bi jih lahko razrezali na polnojarmeniku – gatru, kjer lahko žagamo hlode do 60 cm debeline. Tako te debelejše hlode zbiramo in so pripravljeni za razrez na posebni enolistni horizontalni žagi, imenovani »samica«.

Delavce na žagi najbolj razburja govorica, da nameravamo žago podreti. Prepričani so, da bi si Jelovica s tem »odrezala dobršen kos kruha«, saj se bolj splača kupovati hlodovino in jo razrezati na domači žagi, kot pa kupovati drag žagan les. Vso hlodovino, ki jo sedaj dobivamo od GG Kranj – TOZD Gozdarstvo Škofja Loka, bi v tem primeru prevzela Gradis in žaga na Češnjici, kajti GG najverjetneje ne bi bil pripravljen hlodov voziti na Sovodenj ali celo v Preddvor. Sedaj na žagi v Starem dvoru delavci delajo v dveh izmenah, saj je hlodovine dovolj na zalogi. Res pa je, da bi bilo žago nujno potrebno modernizirati – kupiti nov »gater«, saj je sedanji star že preko 50 let.

dm



JELOVICA NA SEJMU ALPE – ADRIA V LJUBLJANI

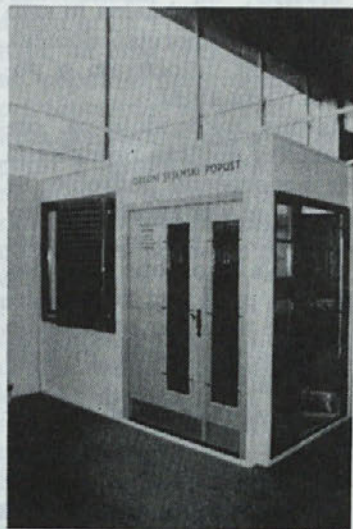
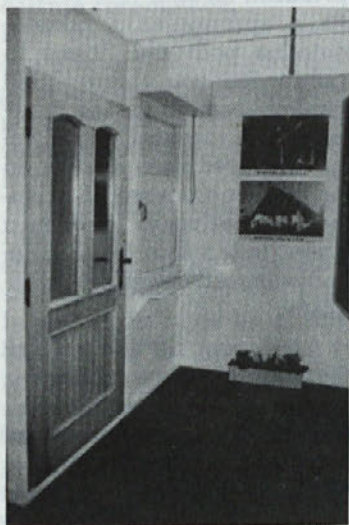
Kakor že vrsto let, smo tudi letos predstavili naše proizvode na sejmu Alpe – Adria, ki je potekal v Ljubljani od 23. do 31. marca.

Na sejmu smo razstavili in obiskovalcem predstavili proizvodni program Jelovice, in sicer: okna, senčila, vhodna in notranja vrata, program montažnih hiš, od programa za prosti čas pa vrtno garniture.

Od novosti smo našim potencialnim kupcem predstavili naslednje novejšje izdelke:

- stilna notranja vrata in podboje »FOREL«
- panoramsko steno »MODERN«
- paravan stene.

razstavljamo, ni mogoče ne naročiti, ne kupiti, saj skoraj nikoli ne vemo, kdaj jih bomo začeli izdelovati za na trg (npr. paravan stene, klopi z naslonjalom itn).



Obiskovalci sejma so pokazali veliko zanimanja za vse naše izdelke, glede na to, da smo na sejmu nudili tudi dodatni popust na takojšnje plačilo, pa so zanimanje potrdili tudi s konkretnimi nakupi stavbnega pohištva v vrednosti 718.000,00 din.

Omeniti pa moram, da smo imeli, tako kot že vrsto let dosedaj, težave s predstavitvijo novih izdelkov, saj običajno »novih« izdelkov, ki jih

Sama predstavitev proizvodnega programa Jelovice na sejmu AA, kakor tudi predstavitve na drugih sejmih, pa je po naših izkušnjah in odzivu kupcev prav gotovo najboljša reklama, saj obiskovalci sejma – naši potencialni kupci, na enem mestu dobijo vse informacije (prospekti, ceniki, prodajna mesta) in izdelke lahko tudi kupijo

Franci Hrastnik

PRED VPISI V ŠOLE

VEČ ŠTIPENDIJ ZA STROKOVNJAKE

Že sedaj v našem podjetju štipendiramo precejšnje število bodočih strokovnjakov, vendar se zavedamo, da je teh še vedno premalo če hočemo v korak s časom. Želimo imeti še več štipendistov predvsem na področju trženja in računalniške obdelave.

Jelovica svoje izdelke dokaj uspešno plasira na zahtevna evropska tržišča, pa tudi v Ameriko in Sovjetsko zvezo. Vendar, če se želimo še bolj približati Evropi, se bomo morali še bolj tržno usmerjati, za kar pa je treba imeti razvit tudi dober informacijski sistem.

V prizadevanju, da bi se čim bolj približali željam kupcev, se trudimo, da bi bili naši izdelki še boljši, za kar pa je nujno potreben dober strokoven tehnični kader in pa seveda tudi dobri »mizarji«.

Vemo, da je vedno večje zanimanje za izventipske izdelke, ki pa jih v glavnem lahko izdelujemo v prototipni oz. učni delavnici, ki pa jo bo v prihodnjih letih potrebno nujno »pomladiti«, kajti kar precej delavcev iz te delavnice bo v bližnji prihodnosti odšlo v pokoj.

Za šolsko leto 1990/91 razpisuje naše podjetje z letnim planom naslednje kadrovske štipendije:

obdelovalec lesa
lesar ŠP
kovinar ŠP
lesar tehnik
ing. lesarstva
dipl. ing. lesarstva
dipl. ing. računaln.
dipl. ing. matemat.
dipl. ekonomist

- fotokopijo zadnjega spričevala (naknadno), velja za osnovnošolce in srednješolce; študenti pa potrdilo višješolske ali visokošolske organizacije o opravljenih izpitih.

IZBIRA KANDIDATOV

O izbiri kandidatov bo odločal odbor za kadre, izobraževanje in družbeni standard. Prednost pri dodelitvi štipendij bodo imeli kandidati z boljšim učnim uspehom in slabšim socialnim stanjem. Kandidate, ki se bodo prijavi v rednem razpisnem roku bomo z rezultati seznanili do 31. julija 1990. Če vseh razpisanih štipendij v rednem roku ne bomo dodelili, bomo do 31. avgusta 1990 sprejemali naknadne prijave za nepodeljene štipendije. Te kandidate bomo o izbiri obvestili do 15. septembra 1990.

II. stopnja 2 štipendiji
IV. stopnja 5 štipendij
IV. stopnja 5 štipendij
V. stopnja 2 štipendiji
VI. stopnja 4 štipendije
VII. stopnja 2 štipendiji
VII. stopnja 2 štipendiji
VII. stopnja 1 štipendija
VII. stopnja 8 štipendij

PRIJAVA

Kandidati za štipendije naj pošljejo prijavo na Kadrovsko službo najkasneje do 15. maja 1990.

Prijavi za štipendijo na obrazcu SPN-1, DZS-8, 40 je treba priložiti:

- kratek življenjepis z opisom socialnega stanja družine
- potrdilo o vpisu v šolo oz. na fakulteto

Vse dodatne informacije dobite v Kadrovski službi, int. 248 – Stanka Žbogar.

S. Ž



ZAPOSLENOST V TEM LETU

Plan zaposlenosti za leto 1990 predvideva cca 5.00% zmanjšanje števila zaposlenih v letu 1990 glede na dejansko stanje števila zaposlenih na dan 31.12.1989.

Plan zmanjševanja zaposlenosti se nanaša na napovedane odhode v redni pokoj, predčasne upokojitve (do

kup let do polnepokojninske dobe), selektivno zaposlovanje štipendistov, ki v letu 1990 zaključujejo šolanje, skrajševanje delovnega časa in podaljšanje obratovalnega časa, planirani odhodi na odsluženje kadrovskega roka v JLA za leto 1990 so večji od prihodov nazaj na delo.

ŠELE KONEC LETA SMO »ZADIHALI«

Osnovni problem poslovanja v letu 1989 je bil preživeti ob visoki inflaciji, pri čemer človeku zmanjka pri odločanju pravo merilo: vrednotenje rezultatov. Ker smo bili vedno zaradi same narave proizvodnega programa (končni izdelki) in načina neposrednega vključevanja na trgu preko trgovine že vključeni v tržno poslovanje, lahko trdimo, da nam »nove« deklaracije: tržnost, podjetništvo itd. ne predstavljajo popolnoma novih ugank in neznank. Gospodarili smo pretežno z lastnim (res da družbenim) premoženjem in nam nihče ničesar ni podaril. Za tekoče poslovanje potrebujemo goro kratkoročnih posojil, za katere plačamo njihovo tržno ceno. To pa pomeni samo to, da morajo naši izdelki prinašati nekoliko večji finančni efekt, kot je to potrebno tistim, ki nimajo posojil – zanje ne plačujejo visokih obresti.

Vse leto smo se trudili znižati porabo denarja za obresti na posojila in natančno smo vedeli, da poslujemo s previsokimi obratnimi sredstvi, vezanimi v zalogah. Da ne bi bilo neprestano treba nositi le »iz rok v usta«, je bilo treba znižati zadolženost: mislim, da nam je to uspelo in zato lažje dihamo v prvih mesecih letošnjega leta. Vendar, potrebni so še boljši rezultati, da bi nam tudi kaj ostalo: za dvig standarda delavcev in tovarne. Pospešeno je treba razvijati nove proizvodne programe (preizkušene na trgu) in njim prilagoditi tehnologijo – investirati, za kar rabimo dodatna sredstva – ne le zadovoljstvo da smo enkrat spet »ponovno« preživeli.

ni proces je potreben denar. Če je kapital last podjetja, potem je pozitiven rezultat tekočega poslovanja v tem, da se kapital oplaja oz. se povečuje. Če je denar izposojen, potem povzroča stroške in je potreben toliko večji napor, da se iz rednega poslovanja (z večjo vrednostjo prodaje) te tudi pokrije: to so odhodki financiranja. Ker pa imamo svoje premoženje naloženo tudi pri drugih: pretežno v bankah, v odvisnosti od njihovega poslovanja, povečujemo rezultat tudi iz tega naslova.

V tretjem sklopu pa je najvažnejše, da so odhodki čim manjši: primanjkljaji, kazni, odškodnine, odpisane terjatve itd.

Bruto dobiček v višini 20

Samo nekaj števil, prikazanih le za orientacijo:

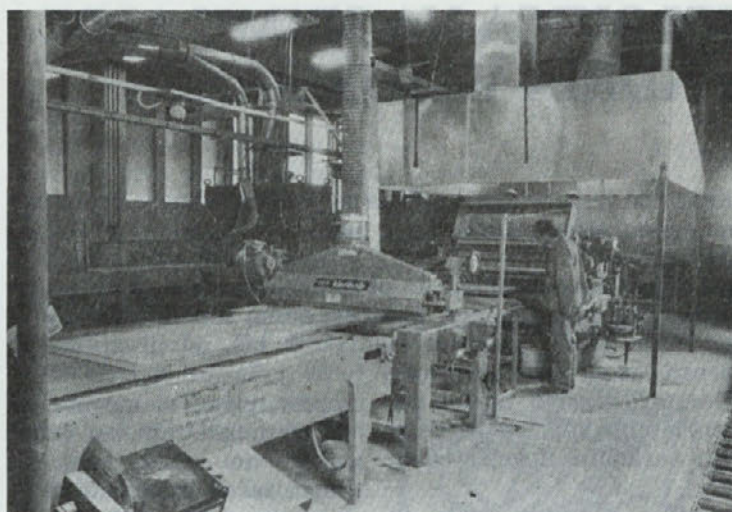
			v 000 din	
POSLOVNI PRIHODKI	912.885.427	86,7 %		
POSLOVNI ODHODKI			730.969.505	70,8 %
PRIHODKI FINANCIRANJA	123.633.399	11,7 %		
ODHODKI FINANCIRANJA			293.028.649	28,4 %
IZREDNI PRIHODKI	16.620.215	1,6 %		
IZREDNI ODHODKI			9.0590.855	0,8 %
	1.053.139.041	100 %	1.033.058.009	100 %
BRUTO DOBIČEK			20.081.032	

Kot vidite, se rezultat ugotavlja v treh sklopih. V prvem so redni prihodki in odhodki. Lahko bi poenostavljeno rekli, da je na eni strani vse tisto, kar smo s prodajo iztržili v letu dni in na drugi strani vsi stroški, ki so v proizvodno – prodajnem procesu nastali. Vzporedno pa teče drugi del »ugotavljanja rezultatov«: prelija se kapital, premoženje oz. za proizvodno prodaj-

mia din, ki je nastal iz:

1. pozitivne razlike pri rednem poslovanju v višini 182 mia din
2. negativne razlike financiranja podjetja v višini 169 mia din in
3. 7,5 mia din pozitivne razlike med izrednimi prihodki in izrednimi odhodki,

se mora po predpisih odvesti za družbene potrebe v višini 18,5 mia din.



Ostanek ali akumulacija 1,5 mia din je minimalna in smo jo kot nerazporejen dobiček prepustili odločitvam o porabi v letu 1990.

Davčna zakonodaja oz. obdavčitev dobička predstavlja še nedoročeno področje: še vedno je obdavčena delitev dohodka. V tem sklopu tudi sredstva za osebne dohodke, čeprav pred tem že odvedemo vse tisto, kar predstavlja razliko med bruto in neto osebnimi dohodki.

Lahko se celo zgodi, da po-

djetje nima nobenega dobička, pa mora na račun davkov in prispevkov »iz dobička« prikazati izgubo.

Pa o spreminjanju zakonodaje na področju financ in računovodstva v letu 1989 čimprej pozabimo, ker je rezultat oz. sedanji sklop veljavnih predpisov spaček, ki bo ponovno povzročal prisilno »kreativno« dejavnost naše vlade v letu 1990 in šolobveznost izvajalcev predpisov.

Smiljana Oblak

ŠE SE DOGAJA ... ŠE SE DO

– da delavci puščajo ventilatorje obratovati v prazno in s tem v prazno trošijo kilovate in kalorije,

– da se v odsesovalne naprave odmetujejo neprimerni predmeti (obutev, večji kosi lesa, PVC trakovi itd.), kar lahko povzroči strojelom – požar – eksplozijo,

– da ostanejo po končanem delu vključene razne naprave (transportni trakovi, likalniki, elektromotorji), kar ima lahko poleg porabe energije tudi druge – hujše posledice,

– da ostanejo razne posode za odpadke po obratih med

vikendi polne, kar lahko povzroči samovžig in smoto v podjetju že doživljali; posode se morajo dnevno prazniti predvsem pa preko vikendov,

– da ostanejo prostori, stroji in naprave preko vikendov neočiščeni. Več je primerov, da je pod stroji na kupe žagovine, saj se ponekod namesto metle poslužujejo pnevmatske pištole,

– da nekateri ljudje brezskrbno kadijo tudi na prepovedanih – požarno ogroženih mestih.

Za vsako od teh trditev lahko zainteresiranim navedem datume, kraje in čase dogodka.

KAJ VSE JE BILO SPREJETO ZA LETOS

Plan proizvodnje za leto 1990 kaže v primerjavi s preteklimi leti zmanjševanje količinskega obsega. To pomeni, da kapacitete niso izkoriščene in da je potemtakem proizvodnja po enoti izdelka še dražja; različno od izdelka in obrata. Če vzamemo to za realno dejstvo, upošteva se spremembe, ki se dogajajo na trgu, potem bomo padli v razmere, ki bodo zahtevale tudi od nas prilagajanje vsemu temu, zato je ta plan le osnovna orientacija, ki pa bo verjetno doživela tudi precejšnje spremembe.

Plan vsebuje bistveno povečanje izventipskega stavbnega povišanja (46.000 NU) proporcionalno po vseh obratih in še za učno delavnico 12.000 NU.

Ta proizvodnja ima sezonski značaj, pa tudi dokumentacijsko predstavlja probleme za proizvodnjo.

Iz plana izhaja, da bi morali imeti okrog 40 monterjev v povprečju, sezonski vpliv pa nam povzroča težave takrat ko ni dovolj dela in ko ga je preveč. Kljub vsemu bo potrebno usmeriti mlade ljudi na montažo.

Drugi problem kjer je sezonski vpliv še bolj močan, so montažne hiše, kjer je dinamika v poletnih mesecih podvojena in je nemogoče

pričakovati, da bi se stvari bistveno spremenile.

Proizvodnja polizdelkov za stavbno pohištvo je s planom predvidena v obeh prirezovalnicah; na Starem dvoru in na Trati, vendar izhaja, da brez večjega izvoza ni popolne proizvodnje za prirezovalnico na Trati.

Plan predvideva, da se ga izpolni z lastno delovno silo, torej brez zunanjih kooperantov. To seveda lahko tržne razmere postavijo na glavo.

Primarna predelava lesa – žaganje bo potekalo v eni izmeni, razen v Preddvoru, kjer bo dvoizmensko, odvisno od zaloge hlodovine in naših potreb.

Sušilne kapacitete naj bi zadostile našim zahtevam.

To smo vzeli iz plana za to leto, ki je bil sprejet že novembra lani. Morda je dobro, da ga vsi še enkrat preberemo in si obnovimo to kar smo sprejeli.

D.M.

mi, ki jo dobi v blagajni HKS LES, d.d., na osnovi katere mu bo komisija za odobravanje kreditov odobrila kredit,
– varčevalec mora biti kreditno sposoben,
– v HKS LES, d.d. mora varčevati najmanj 6 mesecev.

V kolikor bo komisija varčevalcu kredit odobrila, bo moral:

- podpisati kreditno pogodbo,
- položiti depozit v višini 20% odobrenega kredita,
- zavarovati odobreni kredit pri Zavarovalni skupnosti Croatia Koper.

Obrestna mera za odobreni kredit je 25% letno in se v skladu s sklepom Upravnega odbora LES, d.d. spreminja.

Letna obrestna mera za depozit znaša 15% in se prav tako spreminja v skladu s sklepom UO LES, d.d.

Kredit se bodo odobrili za dobo 3 mesecev do 5 let.

Varčevalci prošnje oddajo na svojih blagajniških mestih. O odobrenem kreditu pa bodo obveščeni v roku 1 meseca.

Vsem ostalim varčevalcem, tistim, ki niso zaposleni v podjetjih ustanoviteljih LES, d.d., bomo pričeli odobravati kredite po 1.7.1990.

NOČNA VAJA GASILCEV

VELIKO ŠTEVILO GASILCEV – TUDI UČINKOVITOST

V sektorju Škofja Loka je vključenih 11 gasilskih društev, ki se vsako leto nekajkrat srečajo na skupnih vajah. Tu preverijo svoje sposobnosti organiziranja akcije v primeru požara, kjer eno gasilsko društvo ne bi moglo samo uspešno posredovati. Tako je pri tem dana velika pozornost prav obveščanju – alarmiranju društev, ki bi jih prosili za pomoč.

Tako so 6.4.90 organizirali nočno vajo v Virmašah. Vaja je bila nočna, saj so organizatorji – GD Virmaše in štab sektorja, želeli preizkusiti tudi dodatno – zasilno razsvetlavo na pogorišču, s pomočjo agregatov in pomožnih reflektorjev, ki so na orodnih gasilskih vozilih.

Požar naj bi nastal na kmetiji Janeza Porente, v gospodarskem poslopju in sicer v prostoru, kjer so shranjena umetna gnojila in plinska goriva. Zaradi nevarnosti razširitve požara na hlev, je bilo potrebno takoj reševati živino, obenem pa varovati zgornji del poslopja, kjer je bila shranjena krma za živino, ter vse objekte v bližnji okolici.

Po alarmiranju preko UKV vez se je kaj hitro na požarišču zbralo vseh 11 gasilskih društev s svojo opremo, na pomoč pa so poklicali še gasilski društvi Žabnica in Bitnje. Najbolj pa je organizatorje presenetilo število

zbranih gasilcev, saj so na pomoč »prihiteli« kar 103 gasilci, kar je bila presenetljivo velika udeležba tako glede na čas, kot na razmere, v katerih je vaja potekala – noč, dež in mraz. Analiza vaje je pokazala, da bi se tudi v takih razmerah gasilci znali uspešno organizirati in obvladati situacijo ob požaru.

DOPUST ZA UPOKOJENCE

Obveščamo vse naše upokojene sodelavce, da imajo možnost prijaviti se za letovanje v vseh naših počitniških kapacitetah pod istimi pogoji kot vsi ostali naši delavci. To bo veljalo tudi za zamudnike.

S POMOČJO POSOJILA DO VEČJEGA NAKUPA

Verjetno vas že večina ve, da lahko v interni banki Les, katere član je tudi Jelovica in seveda delavci od letošnjega februarja naprej dobite kratkoročno ali dolgoročno posojilo. Kljub vsemu objavljamo pogoje, ki jih mora izpolniti vsak varčevalec, da lahko pridobi to posojilo. Čeprav, ni naše da sodimo, pa vseeno mislimo, da je to posojilo za večino le priložnost za nakup nečesa, kar je dolgo načrtoval pa ob sedanjih življenjskih stroških verjetno ne bi mogel kupiti. Zato to priložnost velja izkoristiti, saj kljub visoki obrestni meri ugodnejših pogojev verjetno ne boste mogli dobiti nikjer drugje. Komercialne obrestne mere so namreč krepko višje od teh, ki jih ima interna banka Les.

Pogoji za pridobitev kredita so naslednji:

– varčevalec mora izpolniti ustrežno vlogo – prošnjo s priloga-

PRODAJNI INŽENIRING STAVBNEGA POHIŠTVA

Prodaja stavbnega pohištva v Jelovici poteka v dveh smerih: preko lastne trgovske mreže in preko inženiringa za prodajo gradbeni operativi. Največja prednost Jelovice pred drugimi konkurenti je razvejana trgovska mreža lastnih poslovalnic, ki jih je trenutno 21. Poslovalnice dopolnjujejo tudi predstavništva, ki smo jih v preteklih dveh letih začeli odpirati na dosedaj nepokritih področjih Jugoslavije. Tako imamo sedaj 14 predstavništev, ki organizacijsko spadajo pod poslovalnico, na katere področju je odprto.

Prodaja poslovalnic v januarju in februarju je bila dobra, saj so skupni plan za januar in februar izpolnile 92%. Med temi so najboljše naslednje poslovalnice (kumulativno januar in februar): Škofja Loka (106%), Split (108%), Banja Luka (143%), Čapljinina (101%), Valjevo (107%), Kragujevac (128%), Niš (100%) in Skopje (122%).

V marcu je prodaja zaradi izjave izvršnega sveta v Beogradu, da se bodo cene vsem izdelkom morale znižati, rahlo padla, saj marsikateri kupec čaka na nižje cene.

Veliko zasluga za tako uspešno prodajo pa imata tudi Marinka Volčjak in Danica Risan, ki v prodajnem inženiringu skrbita za odpremo izdelkov poslovalnicam. Sta glavna vez med centralnim skladiščem in posloval-



nicami. Dnevno skrbita za odpremo. V prvih treh mesecih je bilo vsak dan odpremljeno deset, pa tudi po 12 kamionov na dan. Za vsak kamion se morata dogovoriti

s skladiščem katere izdelke bodo naložili, pri čemer morata upoštevati zalogo centralnega skladišča, dnevno proizvodnjo izdelkov in predvsem potrebe oz. zahteve poslovalnic, ki vsak dan zahtevajo dodatne izdelke oz. telefonsko javljajo kaj najbolj potrebujejo glede na zahteve in povpraševanje kupcev.

Na začetku meseca zbereta podatke o zalogah po poslovalnicah, o zalogi centralnega skladišča, zahteve - naročila poslovalnic, nedovršeno in pa planirano proizvodnjo za tekoči mesec. Na osnovi vseh teh podatkov morata izdelati dispozicije - mesečni plan izdelkov za odpremo v poslovalnice in pa plan za proizvodnjo v naslednjem mesecu. Največja težava pri tem je, ker vse te podatke zbirata in obdelujeta ročno, saj še vedno nimamo programov za računalniško obdelavo teh podatkov. Poleg poslovalnic pa vodita in skrbita tudi za odpremo - prodajo grosistom - trgovskim organizacijam, ki tudi prodajajo naše stavbno pohištvo. Drugi del prodaje našega stavbnega pohištva pa poteka preko prodajnega inženiringa, ki prodaja gradbeni operativi - gradbenim organizacijam. Ta oddelek se je v zadnjem letu kadrovsko precej okreplil, kar se seveda pozna tudi pri prodaji. Poleg zaposlenih v prodajnem inženiringu v centrali smo formirali tudi delovno mesto »vodenje prodaje gradbeni operativi« na področju Srbije, Makedonije in Črne Gore, ter za področje Hrvatske in BiH; kar se je na področju Srbije in Črne Gore že pokazalo kot zelo pozitivna poteza.

Preko poslovalnice, ki prav tako prodajajo gradbenim podjetjem imamo takorekoč

pokrito celotno jugoslovansko tržišče, razen Makedonije, kjer pa je žal krivda na strani gradbenih podjetij, saj so slabi in neredni plačniki. V prodajnem inženiringu je posebej z namenom čimvečjega plasmaja stavbnega pohištva gradbenim organizacijam organiziran oddelek prodaje z montažo. Tu delajo Matjaž Krajnik, Igor Pintar, Stane Okorn, Matjaž Dolenc in Rok Rozman.



V novo ustanovljenem prodajnem inženiringu delajo še: Stane Okorn, Rok Rozman, Matjaž Dolenc, Matjaž Krajnik in Igor Pintar. Spisek del, ki jih opravljajo je precej obsežen, njihova prvenstvena naloga pa je prodati čim več stavbnega pohištva gradbenim organizacijam.

Njihov delokrog obsega:

- kalkulacije cen izdelkov
- izdelavo cenikov z montažo
- zbiranje oz. izdelava ponudb
- priprava tehnične dokumentacije in detajlov montaže
- izdajanje komercialnih nalogov - naročil operativni pripravi dela
- koordiniranje same montaže na objektih
- zaračunavanje izvršenih del na objektih
- reševanje vseh mogočih in nemogočih problemov, do katerih prihaja pri konstruiranju, izdelavi in montaži izdelkov.

Poleg zgoraj naštetih del tudi nudijo strokovno pomoč poslovalnicam, katere delajo z gradbeno operativo oz. spremljajo izdelavo in dobavo izdelkov za te objekte.

Trenutno imajo dela več kot preveč. Vodijo in skrbijo za nemoten potek del na naslednjih objektih:

Grosuplje, blok 70 stanovanj
Kranjska gora, 29 apartmajskih stanovanj
Maribor, trije bloki - 120 stanovanj
Beograd, 330 stanovanj (samo okna s senčili)
Pula, Barbariga, 271 apartmajev, v jeseni pa še 200 apartmajev,

Rusija, blok 71 stanovanj, komplet stavbno pohištvo - okna, vrata.

Tu so še stanovanja in objekti v Karlovcu, Vrsarju in Reki.

Pri tem pa se srečujejo z naslednjimi problemi:

- premalo imamo monterjev, kar rešujemo s kooperanti
- proizvodnja največkrat ni sposobna slediti potrebam trga (stanovanjska gradnja, hoteli), tako po izvedbi izventipske proizvodnje (npr. zahteve po belem programu), kot tudi časovno - upoštevanje zahtevanih rokov (večje količine izventipskega ali tudi tipskega programa v kratkih rokih).

Kljub vsem tem problemom pa dosejajo dobre rezultate, saj v prvem tromesečju krepko presejajo planske za-



V takle blok gre izredno veliko oken in vrat. Zato je vsekakor velik uspeh, če prodajni službi uspe pri gradbeni organizaciji pridobiti tako prodajo. Ker pa so vsi ti bloki ponavadi v naseljih prvo opremljanje potegne za sabo še nove bloke in posel je potem še kako zajeten. Seveda pa je potrebno kakovostno delo in do potankosti velja izpolniti vse delovne roke.

dolžitve.

V časih, ko je gradnja omejena, kupna moč vse manjša, konkurenca med lesnimi proizvajalci, ki delajo z gradbeno operativo pa vse večja, (zmanjšana individualna gradnja) so v prodajnem inženiringu uspeli bistveno povečati tovrstno prodajo. Da jim je to uspelo, je bilo in bo še potrebno vložiti ogromno truda.

Ob vsem pa velja dodati: z gradbeno operativo največ delajo naslednje poslovalnice: Stara Pazova, Kragujevac, Sarajevo, Zaječar, Pula, Valjevo, Banja Luka, Split, Crikvenica in Šibenik. Te seveda zaslužijo tako tudi pohvalo za to svoje prizadevanje.

MARJAN KOVAČ, vodja prodajnega inženiringa:

»Lahko rečem, da se je stanje v Jelovici začelo spreminjati na boljše, saj v naših glavah počasi prihaja do sprememb, saj se počasi vsi začnemo zavedati, da je izventipska proizvodnja in pravočasna izdelava izdelkov rešitev za Jelovico. Seveda so še vedno težave, vendar upam, da jih bomo skupno s proizvodnjo korektno in pravočasno reševali.

Poudariti moram, da se moramo vsi skupaj zavedati, da ima kupec prozaično vedno

prav in da smo v prodaji napram kupcu vedno v podrejem položaju, kajti on ima denar. Tendence konkurence in trga gre v vedno večji odstotek izventipske proizvodnje, kateremu se mora Jelovica obvezno prilagoditi, kajti po moje, v nasprotnem primeru Jelovica v jugoslovanskem prostoru nima velike prihodnosti!



Izventipska oz. maloserijska proizvodnja in večja sortiranost ni »kaprica« prodaje, temveč je nujnost za uspešno prodajo stavbnega pohištva Jelovice. Apeliram na vse, ki sodelujejo v prodajnem in proizvodnem procesu, da spoštujejo roke proizvodnje in dobave in tudi kvaliteto; ter da kupca ne »smatrajo« kot nujno zlo!«

Pripravila:
D. Miklavčič

IZ LETNEGA PLANA

PRI NALOŽBAH PREDNOST OPREMI

Že naslov v najkrajših besedah pove, kaj bo imelo v tem letu prednost pri naložbah v Jelovici. Ker pa je seveda pojem opreme dokaj širok, kaže vseeno pregledati seznam investicij, ki so potrebne in ki bi morale biti narejene v tem letu. Seveda pa je tu velik če..., če bo denar.

Seznam investicij s kratko obrazložitvijo:

Izgradnja kotlovnice in ekološke sanacije na obratu Sovodenj

Zaradi težav v zvezi s pridobivanjem dokumentacije se bo lani planirana investicija pričela v letu 1990. Po prvotnem načrtu je bilo zamišljeno, da bomo gradili skupno kotlovnico s Termopolom, sedaj pa se je Termopol premislil, tako bomo gradili sami.

Dokončanje energetskega centra Predvor

Prvo fazo dokončanja smo pričeli že v zadnjem tromesečju 1989. Računa se, da bo objekt v letu 1990 dokončan.



V Predvoru, kjer stoji tale silos in kjer se vsa žagovina še vedno ne izkorišča, bo v tem letu po načrtih potrebno dokončati energetske center, urediti čistilno napravo in sanirati kotlarno potem naj bi bil tu zrak čistejši pa tudi izraba proste energije precej boljše kot sedaj.

Odkup objekta v Sovodnju

Realizacija odkupa je planirana spomladi 1990.

Čistilna naprava v Preddvoru I. faza

Prva faza izgradnje, to je pridobitev dokumentacije in nakup tipske opreme, bo realizirana do III. kvartala 1990.

Obnova objekta za izdelavo nosilcev na GMO

Na podlagi odločbe inšpektorja za delo moramo takoj, ko bodo vremenske razmere dopuščale sanirati ta objekt kot je v planu predvideno.

Postavitev sušilnic Stari dvor

Zaradi dotrajanosti obstoječih sušilnic je nujno pristopiti k izgradnji novih. V prvi fazi bi bile dve na novi lokaciji ob hali vrat.

Ureditev zemljišča v Gorenji vasi

Odkup oz. zamenjava zemljišča je v postopku in bo izvršena do sredine leta 1990.

Ureditev kompresorske postaje Stari dvor

Z novim kompresorjem kapacitete 10 m³ bo obstoječa kompresorska postaja povečana in opremljena z novimi inštalacijami do konca marca 1990.

Izgradnja laboratorija

Izgradnja prostorov za laboratorij so predvidena sredstva, lokacija pa naj bi bila v hali C oziroma podaljšku hale C. Trenutno dokumentacija v fazi dokončanja.

Izgradnja nadstreška pri centralnem skladišču

Zaradi nemotenega nakladanja izdelkov na tovornjake bo potrebno napraviti nadstrešek ob obstoječem skladišču na vzhodni strani, kot je predvideno v projektu.

Sanacija odsesovanja na GMO

Zaradi stalnih težav, ki jih povzroča sistem odsesovanja na tem obratu se bo pristopilo k povečanju kapacitete enote za odpraševanje. S tem bo odpravljeno tudi onesnaževanje okolja s prahom.

Ekološka sanacija kotlarne Stari dvor

Kot je znano, moramo po sklepu Občine Škofja Loka napraviti celovit ekološki program za našo DO v Škofji Loki. V okviru tega je v načrtu pridobitev dokumentacije za postavitve kemičnega čiščenja dimnih plinov. Meritve emisije pa so za DO že opravljene.

Modernizacija površinske obdelave oken

Razmere v kakršnih delajo delavci pri potapljanju na oknih niso vzdržne, zato se bo v najkrajšem času pristopilo k modernizaciji oz. mehanizaciji tega dela.

Ekološka sanacija kotlarne Preddvor

V okviru programa ekološke sanacije je predvidena dograditev čistilne naprave tudi v obratu Preddvor.

Razširitev računalniške mreže

Začeta investicija širitve računalniške mreže se bo nadaljevala tudi v letu 1990.

Razširitev telefonske centrale Stari dvor

V primeru večjih težav zaradi zasedenosti telefonskih linij bo treba obsojajočo telefonsko centralo razširiti še za eno enoto.

Modernizacija proizvodnje GMO

Zaradi tehnologije in večjih naročil bo potrebno končno fazo proizvodnje in natovarjanja elementov v rekonstrukcijo. Investicija je odvisna od dejanskih naročil.

SEJEM OBRTI V MÜNCHNU

ENA REDKIH OBLIK IZOBRAŽEVANJA ZA TEHNIKE IN INŽENIRJE

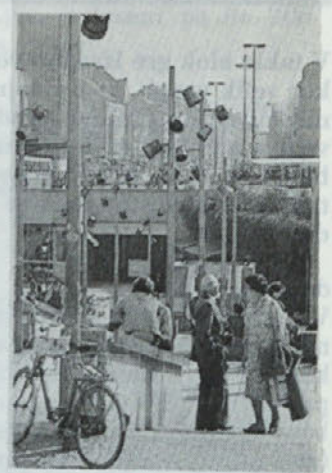
Verjetno je malo splošnih sejmov, ki bi bili tako na kožo narajeni, kot je obrtni sejem v Münchnu. Res sta na svetu še dva sejma, ki sta za inženirje in tehnike lesarje še bolj zanimiva – Hanoverski in Milanski, pa vendar je ta v Münchnu bolj vsestranski pa tudi precej bolj kaže trende gospodarjenja, ki ga povsod v svetu krojijo predvsem manjša podjetja.

Tudi letos smo se člani DIT Jelovica udeležili te sejemске prireditve. Strokovne ekskurzije se je udeležilo 73 članov. Ogled obrtniškega sejma organiziramo vsako leto in je to tako rekoč že tudi stalna oblika seznanjanja naših članov z novostmi in trendi v Evropi.

Vsakoletni obrtniški sejem v Münchnu je v Nemčiji največja predstavitev opreme za drobno gospodarstvo. Poleg tega so tu razstavljeni tudi izdelki s poudarkom na kakovosti, istočasno pa je iz njih razviden razvojni trend oziroma v kakšno smer se giblje razvoj posameznih izdelkov.

Samo sejmišče obsega 25 hal in objektov, ki so medsebojno povezani. Sam sejem je organiziran tako, da je v posameznih halah razstavljena oprema in izdelki po branžah. Leseni del sejma skupaj z gradbeniško dejavnostjo zavzema skoraj polovico sejmišča. Tradicionalno pa se oprema od strojev, orodij in naprav, do izdelkov nahaja v halah od št. 20 – 25 in od 7 – 12.

Sejem je še posebno zanimiv zaradi tega, ker na relativno majhnem prostoru vidiš takorekoč vse: od najnovejših orodij in delovnih pripomoč-



kov do strojev ter izdelkov npr. lesnih. Poleg tega pa so razstavljeni novi dosežki v gradbeništvu s poudarkom na povezavi z izdelki lesne industrije.

Zanimivo si je ogledati tudi ostale hale, kjer razstavljajo druge dejavnosti. Tu bi omenil novosti v tehniki transporta in skladiščenja, kovinskih in plastičnih izdelkih, ki se dopolnjujejo z našimi proizvodi. Skratka, na enem mestu ogromno zanimivosti iz raznih področij.

Zaradi tega je ogled tega sejma predvsem izobraževanje naših članov in tako bomo to tradicijo poskušali nadaljevati.

Janez Malovrh



KJE VSE BOMO MORALI POSPRAVLJATI

Fotografija izpred dveh let, ki je bila objavljena v prejšnjem glasilu glede reda in nereda v obratu GMO, je izzvenela kar preveč kritično za obrat v katerem so bili v zadnjem času narejeni najbolj vidni premiki v pozitivnem smislu, kar se reda tiče. Določena območja v obratu, ki so bila dolga leta odlagališče šare in odpadkov so zelo lepo uredili, najbolj pa je to očitno okoli dimovodnih naprav ob kotlovnici, ob silosu za žagovino, okolica vzdrževalnega servisa in mehanična delavnica, nadstrešek ob stari hali, prostor med skladiščem in izventipsko delavnico.

Tudi okolica stare ventilacijske postaje in še predvsem bivše ropotarnice pod delavnico strešnih nosilcev so urejeni, vzorna je kompresorska postaja in sploh stanje za bivšo žago. Tudi red deponiranja odvišnih palet, letvic za letvičenje in ostale pomožne robe je v obratu MO precej boljši kot pa na Starem dvoru.

Vse drugače pa je, če se sprehodimo samo okoli nove hale vrat na obratu Stari dvor. Slika je kaj klavrna, saj dobimo ob stenah tega lepega objekta vse kar ne sodi sem in še kaj. Med zadnjim deževjem recimo je bilo pod milim nebom kar nekaj zložajev raznih vratnih kril, ob tem pa je bila polovica nadstrešja nezasedenega.

Med krivci za tako stanje so, poleg mene, predvsem vodje obrata notranjih vrat. To velja za porazno stanje pod nadstreškom ter pred halo, za obrat žaganega lesa s skladiščem ob južni in severni fasadi ter vzdrževalni ser-

vis za vso kovinsko navlako, razen osnovnih sredstev, za katere morajo poskrbeti odgovorne osebe.

Načrti urejanja so bili večkrat narejeni prav za obrate v Starem dvoru, kar pa ni imelo vidnih učinkov. Pro-



Tudi tokrat objavljamo posnetek, ki je postal kar značilen za okolje naših delovnih dvoran. Pri tem posnetku pri hali notranjih vrat pa moramo celo priznati, da prikazuje prejšnji red kot nered. Vendar je vse skupaj kar varljivo, saj je za halo in na drugi strani povsem drugače.

blem je v tem, da je preveč gospodarjev, ki računajo eden na drugega. Tega problema ni v Gorenji vasi in na Sovodnju, ker so stvari kolikor toliko pod eno kapo. Tudi na Starem dvoru bo red šele takrat, ko bo nekdo imel pristojnost odrediti kam kaj sodi in kdo mora kaj urediti. Jasno pa je za sedaj le toliko, da je vsak koristnik objekta dolžan skrbeti tudi za zunanji videz in red.

Sporne zadeve okoli koriščenja določenih prostorov skladiščnih površin bi se morale reševati sproti - ta-

krat ko se pojavijo. Predvsem pa bi morala oseba odgovorna za red na določnem območju, ki ji nekdo tretji na dvorišču dela nered takoj reagirati.



Za skupne površine in površine okoli upravne stavbe mora skrbeti vzdrževalni servis, za površine ob industrijski ograji pa obrat na katero ograjo meji.

Delovne akcije gasilcev in športnikov, ki so organizirane nekajkrat letno se izvajajo v glavnem po strehah ali v primerih, ko gre za urejanje večjih kompleksov, katere bi se sicer morale sproti urejati. Letos sta bili že dve akciji v katerih je sodelovalo ca 35 gasilcev in članov planinske sekcije in so rezultati dela vidni.

Naslednjič bo mogoče objavljena že kakšna vzorna fotografija.

AK

POČITNICE 90

MORDA SPET NA SLOVAŠKO

Rok prijav za letošnje letovanje je potekel. Ko bodo vse želje pregledane, ko bo narejen razpored, ki naj bi bil objavljen že 15. maja, bo seveda mogoče videti, če bo še kaj prostora tudi za zamudnike. Ker je odbor za družbeni standard sprejel sklep, da bo vsem, ki se bodo kasneje odjavili zadržan prvi obrok plačila je seveda povsem verjetno, da bo tako kot prejšnja leta tudi letos še mogoče dobiti prostor tudi

kasneje. Za to ne kaže povsem obupati. Že v naslednjem glasilu bomo za to verjetno že objavili proste zmogljivosti.

Sicer pa pogledajmo še enkrat, kje je mogoče letovati v tem letu. Na morju bodo prikolicice v petih krajih (8 prikolic), v Čatežkih toplicah bo 1 prikolica in bungalov na razpolago bo polna oskrba v počitniškem domu Jelovice v Puli, letovanje pa bo tudi na Pokljuki in kot je znano v

novem stanovanju v Bovcu. Kako bo letos z lani zelo uspešnim letovanjem v Banski Bistrici na Slovaškem je v tem trenutku še težko povedati. Razgovori se nadaljujejo že od lanskega leta, ko je bila uspešno zaključena prva izmenjavadelavcev in vse doslej ni bilo opaziti, da bi prišlo do sprememb. Tudi o tem letovanju boste delavci pravočasno opozorjeni. Že sedaj pa lahko zapipšemo datum izmene na Slovaškem: od 19. do 26. avgusta.

IZOBRAŽEVANJE V LETU 1990

Največji povdarek bo dan izobraževanju potencialnih ekonomskih in tehnoloških presežkov naslednjih programskih celot za:

- izobraževanje za uvajanje v delo
- dopolnilno izobraževanje
- dopolnilno usposabljanje
- prekvalifikacije, dokvalifikacije
- specializacije (doma, v tujini)
- sejmi in drugo.

Tovrstna kadrovska izobraževalna dejavnost je temeljito opredeljena tudi v elaboratu preusposabljanja potencialnih ekonomskih in tehnoloških presežkov.

NAŠ GOST – MILAN OMAHEN

So ljudje, ki se vse življenje nekako skrivajo za svojim delom. To njihovo delo pa je po drugi strani še kako vidno in na očeh najširši množici ljudi. In prav tak je Milan Omahen, propagandist v Jelovici, v katerega »režiji« so vsi sejmski nastopi Jelovice, njegovi napisi na službenih kamionih, transparentih in kdo ve še kje pa so pod strogo kontrolo vsakodnevnih opazovalcev.

Marsikdo bo dejal, da je delo črkoslikarja nekaj, kar bi znal vsakdo. Vendar moram takoj zapisati, da se še kako moti. To delo je po vsem svetu še kako cenjeno in še zdaleč ni enostavno. Za primer lahko navedemo samo izdelavo enega transparenta. Obrobljeno platno (oboje-stransko obdelano) stane danes že kar 1000 dinarjev. In ta črkoslikar (njegovo delo naj ne bi bilo posebej zahtevno) lahko s svojim neznanjem ali nerodnostjo to platno uniči z eno samo večjo packo. Pa še ena prispodoba. Cene napisov na transparentih ali tabelah so tako visoke, da črkoslikar v tovarni (tako kot to dela Milan Omahen) svojo bruto letno plačo zasluži v približno treh mesecih. Pa da ne bo kdo mislil, da nam je to povedal Milan Omahen. Ne, drugje smo zvedeli za cene. Pa dovolj o tem. Naj Milan Omahen sam nekaj več pove o sebi – uradno izučencem črkoslikarju.

V Jelovici se je zaposlil leta 1957, ko smo v Jelovici še izdelovali sobno pohištvo. To pohištvo sm najprej barvali, nato pa ga poslikali, narisali češnjev, orehov, hrastov les. Tako se je izučil v Jelovici. Tu je od mojstra dobil osnove črkoslikarstva, najprej pa se je sam »brihtal«.

V tem času je moral še k voku in ko se je vrnil, v Jelovici nismo več izdelovali pohištva in tako tudi mojstra Milanovega kova nismo mogli zaposliti. Tako se je Milan za nekaj časa zaposlil v Pleskarstvu v Kranju. Ko smo v Jelovici prešli na veli-

tudi z reklamami in sejmi. Za sejme smo potrebovali napise in seveda človeka, ki bi to umetnost obvladal. Tako se je Milanu ponudila priložnost, ki jo je izkoristil in se leta 1970 vrnil v Jelovico. Ob delu je nato študiral tudi na štiriletni srednji tehnični šoli gradbene smeri. Po končanem študiju smo ga potrebovali v trgovini – v marketingu, kjer se je ukvarjal tudi s pripravo reklam za časopise, radio in televizijo. Sedaj, ko se je marketing kadrovske okrepil, se Milan zopet polno posveča svojemu osnovnemu delu.



Ustvarja reklamne table za poslovalnice in sejme. Oblikuje najrazličnejše vrste napisov za razne priložnosti.

Milan gre za monterji na sejem, kjer naše izdelke postavijo po njegovi zamisli, nato pa ves sejmski prostor opremi z barvami in napisi. Milan poudarja, da ni »povratnik«, saj iz Jelovice ni ušel, ampak se po odsluženem vojnem roku ni mogel zaposliti v Jelovici, ker njegovega poklica tedaj niso potrebovali.

Morda nam bi lahko povedal še kaj več. Pa vanj nismo vrnili več s vprašanji. Se mu je že mudilo na sejem Gozdarstva in kmetijstva v Kranju, kjer so ta dan morali postaviti skoraj celoten razstavniki prostor. Pa tudi drugače bolj malo pove. Zato pa več povedo njegove roke in njegovi lični izdelki pa naj si bodo to napisali na sejmske postavitev.

D. Miklavčič

DA NE BI GORELO

PREDAVANJA DELAVCEM O VARSTVU PRED POŽARI

V marcu so naši poklicni gasilci izvedli vsakoletna preventivna predavanja delavcem po oddelkih o varstvu pred požari.

Sodobna tehnologija predelave lesa je povezana z veliko in stalno nevarnostjo nastanka požara, katerega posledice bi bile lahko strašne, pri sedanji gospodarski situaciji pa prav lahko katastrofalne.

Poleg prostovoljnega industrijskega gasilskega društva, ki ima prvenstveno nalogo požar pogasiti, pa imamo ekipo štirih poklicnih gasilcev, ki skrbi za čimboljše protipožarno preventivo, kot so vzdrževanje vseh gasilnih sredstev od gasilske mehanizacije, ročnih gasilnih aparatov, hidrantov in bazenov. Redno dežurajo tudi pri raznih remontnih skupinah, povsod tam, kjer se dela izvajajo z odprtim plamenom in tudi tam, kjer se izvajajo razna preverjanja, kot npr. v lakirnicah, kjer je že večkrat zagorelo, in prav zaradi omejenega je bil že marsikateri požar pogašen v začetni fazi. Da bi varstvo pred požari še izboljšali, izvajamo vsako leto predavanja za delavce, kajti jasno je razvidno, da je veliko začetnih požarov bilo pogašenih prav z njihovo pomočjo.

Ker je letos bilo izredno sušno obdobje in z njim močno povečana nevarnost nastanka požarov, se je služba varstva pred požari in služba varstva pri delu odločila za sklic vseh izmenovodij in obratovodij z namenom, da njim kot prvim odgovornim v svojih oddelkih in odgovornim po pravilniku o varstvu pred požari, povemo, kakšne so njihove osnovne naloge pri izvajanju protipožarne preventive in naloge ob nastanku požara.

Osnovni namen vseh teh predavanj je, da se delavci temeljito seznanijo s protipožarno preventivo, ki zahteva od slehernega red in disciplino, da do požara sploh ne bi prišlo. Če pa že pride, mora vsak delavec znati hitro, pravilno in učinkovito uporabiti priročna gasilna sredstva in tako pogasiti začetni požar, v nasprotnem primeru pa pravočasno reagirati poklicati ustrezno pomoč.

Na predavanjih smo dali poudarek nevarnosti nediscipliniranih kadilcev, ki naj bi res kadili samo v določenih prostorih. Prav tako smo poudarili obveznost izvajanja del z odprtim plamenom, kot so varjenje, brušenje, ogrevanje, kurjenje, le pod kontrolo gasilske službe.

Skrajno previdni moramo biti tudi pri transportu, hrambi in uporabi lahkovnetljivih snovi, in imeti vedno pri roki ustrezna gasilna sredstva. Velik problem je tudi zaprašenosť, saj bi prav zaprašenosť v slučaju požara katastrofalno vplivala na širjenje požara v obliki eksplozije.

In končno so bili delavci pri teh predavanjih seznanjeni z opisom, vsebino in uporabo vseh priročnih gasilnih sredstev, predvsem tistih, ki se nahajajo v posameznih oddelkih, kot so npr.: ročni in prevozniki gasilni aparati, hidranti in avtomatske gasilne naprave. Predavanja so bila podana v taki obliki, da lahko trdimo, da bi v slučaju potrebe iste znali koristno uporabiti, kar pa je tudi glavni namen teh predavanj.

Stanislav Šink

Od vseh kritikov je največji in nezmotljiv samo čas.

Bjelinski

Socialistična etika je polna etiket. (Veljko S. Rus)

Manj ko se vrtnica kaže, lepša je. (Tasso)

Tudi če smo bratje, nam dernarice niso sestre. (Bolgarski pregovor)

Najvišjo mogočo stopnjo moralne kulture dosežemo, ko spoznamo, da moramo nadzorovati tudi lastne misli. (Darwin)

NESREČE PRI DELU ZA FEBRUAR IN MAREC

Če smo bili po mesecu januarju še dokaj optimistično razpoloženi kar se tiče števila nesreč pri delu, pa smo v zadnjih dveh mesecih že bolj skeptični. Kajti število nesreč se je povečalo.

Že takoj drugega dne februarja sta se pripetili dve »mojsterski« nesreči. Prva se pripiše našemu vrlemu inštruktorju Tinetu Š. iz učne delavnice, ki jo je staknil čisto na šolski način. Žagal je letvice iz ploha pa je pri enem od potegov mimo žaginega lista pozabil na svoj palec na levi roki in ga tudi popeljal mimo lista. Na srečo le v lažji obliki.



Druga nesreča tega dne pa je doletela mojstra Jožeta O. v prirezovalnici. Kaznovala ga je njegova lastna pridnost, ko je namesto vodja stroja nastavljal stroj na optimirni liniji. Pri tem pa je bil za trenutek nepazljiv, zgrabili so ga pogonski valji in mu stisnili prste na levi roki. Par dni jih je hladil doma.

Dne 12.2.90 pa se je ponesrečil Ivan F. na obratu v Kranju. Popravljal je polkna. Pri enem od polken pa mu je pred popravilom odlomljene trske prav na njej spodrsnilo z roko in zadril si jo je v središče na levi roki. Brez nesreč pri delu v Gorenji vasi tudi ne more noben mesec mimo. Čeprav po navadi na steklenju pa to pot zadnji dve nesreči nista bili iz te stroke. Prva je doletela Vilija P. in to na poti iz dela. Zadel ga je osebni avto tako nesrečno, da si je poškodoval gleženj na desni nogi. Druga nesreča pri delu na tem obratu pa se je pripetila edinemu vzdrževalcu Jožetu J. Pri popravilu stroja ga je stisnila odpeta vzmet in mu pritisnila

prstanec leve roke. Za par dni je moral s prsta sneti prstan.

Mesec marec pa lahko že sedaj označimo za enega od najbolj črnih v letošnjem letu. Tako ali drugače se je v tem zadnjem mesecu v našem podjetju pripetilo, kar osem nesreč pri delu od tega ena težja.

Že takoj prvi dan smo zabeležili dve nesreči, prva gre v obratu na Sovodnju. Tu se je poškodoval Jkob K. kjer je krpal in izvrtaval napake v lesu. Pa mu je pri enem od obdelovancev spodletelo in porezal si je palec na levi roki. Druga nesreča tega dne pa se je »že« pripetila na steklenju oken na Starem dvoru. Robert V. je prenašal stekla, eno se mu je v roki zdrobilo in ga porezalo po palcu leve roke.

Dne 3.3.90 pa jo je skupil Brane Z. v strojni delavnici obrata Kranj. Tako zanosno je prekladal plohe, da mu je eden ušel na prstanec desne roke. Par dni – plavega.

Štirinajsti marec se je oktilil z dvema nesrečama pri delu. Prva je bila usojena Borisu S. v prirezovalnici na Starem dvoru. Ne boste verjeli vzrok – opozorilna tabla. Tablo, ki smo jo namestili na prehodu iznad optimirne linije je prepil snel z viseče žice in jo vrgel Borisu na kazalec desne roke. Še sreča, da ne na glavo, prav lahko bi bila kot giljotina.

Drugo nezgodo pa je doživel Danilo H. z žage na Sovodnju. Tako vneto je s sekiro mahal po hlođu, da je bil dosti le trenutek nepazljivosti in ost sekire se je znašla na njegovi desni nogi. Sreča v nesreči, pri bolj točnem zamahu bi bilo lahko hujše od močnejšega udarca.

Šesta nesreča v najbolj nesrečnem mesecu pa je resnično tudi najbolj nesrečna. Pripetila se je v proizvodnji montažnih objektov. Na našo žalost pa se je po vrhu pripetila še učencu na praksi Dejanu F. Nepredvidnost

je Dejana veljala del prsta na desni roki. Pod nadzorom mojstra je razžagoval podložne letve za elemente. Eden od kosov mu je ušel na režo od žaganega lista. Dejan ga je hotel odstraniti pri tem pa istočasno sprožil preko stopalke tudi list. Ta se je aktiviral in Dejana zadel v palec na desni roki. Na srečo je sprožitev lista opazil tudi inštruktor tako, da je Dejana poskusil še pravočasno odriniti od žage vendar pa je bil za delček sekunde prepozen, za noht palca prekratek. Lahko pa bi bila cela dlan. Izkušnja tudi za mojstra.

Iz proizvodnje pa se nekoliko preselimo k gasilcem. Dne 24. 3. 1990 bi kaj lahko bil usoden za našega vrlega gasilca Antona Š. Tega dne je bil v pomoč vzdrževalcu pri

popravilu starega silosa na Starem dvoru. Kljub temu, da ima diplomu za delo na višini pa je Antonu s ciklona spodrsnilo preko jeklenice in priletel je na streho silosa. Jeklenica ni zdržala Antona, ki se je nanjo očitno zanesel, kaj lahko pa bi se zgodilo, da bi zgrešil tudi streho silosa, tako pa jo je odnesel z udarjenim desnim stopalom.

Za zaključek meseca marca pa je poskrbel Robert K. Dne 28.3.1990 je tako vneto kovičil kotna železa s kladivom, da bi skoraj prikovičil tudi kazalec na levi roki. Par dni bo s plavim prstom kazal.

S to nesrečo tudi zaključujemo spisek nesreč pri delu v teh dveh spomladanskih mesecih.

Pripravil:
Jure Golob

PRODAJNI POGOJI ZA NAKUP MONTAŽNIH HIŠ

10% POPUST za plačilo v 15 dneh po podpisu pogodbe ali

PLAČILO v 3 OBROKIH BREZ OBRESTI

– 40% pog. vrednosti v 15 dneh od podpisa pogodbe

– 40% pog. vrednosti v 60 dneh od podpisa pogodbe

– 20% pog. vrednosti v 105 dneh od podpisa pogodbe

oz. 30 dni pred dobavo

Najdaljši dobavni rok je 5 mesecev

Ne bodi potr zaradi tega, kar reče kritik. Še nikoli niso postavili spomenika v čast kritiku. Spomeniki so namenjeni kritiziranim.

Anthony de Mello

Cilj življenja je človeka pripraviti do razcveta. Danes pa se zdi, da ljudi zanima v glavnem le izpopolnjevanje stvari.

Anthony de Mello

Če spoznate, da danes niste tako modri, kot ste včeraj mislili, da ste, potem ste danes modrejši.

Anthony de Mello

Vsakokrat, ko ste s kom skupaj ali na koga mislite, si morate reči: Umiram in ta človek tudi umira, in pri tem poskušajte zares doživeti resnico besed, ki jih govorite. Če bo vsak od vas pripravljen tako delati, bo prešla vsa zagrenjenost in nastala bo harmonija.

Anthony de Mello

Ljudje, ki se hočejo zdraviti s pogojem, da bo šlo brez bolečin, so kot tisti, ki se zavzemajo za napredek s pogojem, da ne bo potrebna nobena sprememba.

Anthony de Mello

KOŠARKA

VEČ KOT SAMO IGRANJE

V zadnjem času je med aktivnejšimi tudi košarkaška sekcija. Posebej aktivni smo v zadnjem času, ko je športni referent Jože Habjan, ki je pripravil že več prijateljskih srečanj. Tako smo v letošnjem letu odigrali že več prijateljskih tekem z rekreativnimi ekipami iz Marmorja Hotavlje in RUŽV.

V našo sekcijo je vključenih 10 košarkašev iz Kranja, Poljanske doline, montažnih objektov in centralnega obrata na Trati. Za svoje treninge koristimo telovadnico v OŠ Cvetko Golar na Trati, ki je namenjena tudi splošni rekreaciji naših delavcev. Stalno se udeležujemo sindikalnih iger v občini, kjer smo bili zadnji dve leti na

petem mestu, z malo sreče pa bi bili seveda lahko tudi boljši.

V jeseni bomo nadaljevali s prijateljskimi srečanji z ekipami iz Poljanske doline in iz Škofje Loke. Pripraviti nameravamo tudi košarkaški turnir, ki nam bo služil kot priprava za udeležbo na sindikalnih igrah.

Ni nam glavno igranje, prednost dajemo predvsem prijateljskemu druženju, saj s tem poglobljamo dobro razumevanje med nami v podjetju, čeprav nas družijo naše veselje do igranja košarke. Vabim vse, ki vas igranje košarke veseli, da se nam pridružite!

Matjaž Krajnc

ŠAH

RUPAR ŠE NAPREJ BREZ KONKURENCE

6.2.90 smo organizirali peto ekipno tekmovanje šahistov Jelovice. Zbralo se je šest ekip, vsako so sestavljali trije tekmovalci in rezervni igralec. Čas igranja je bil omejen na 15 minut.

Zmagala je ekipa iz prirezovalnice, drugi so bili upokojenci, tretje mesto pa so zasedli šahisti iz trženja.

Končni vrstni red:

	1. deska	2. deska	3. deska	rezerva
1. PRIREZOVALNICA:	PINTAR	MRAK	NOVINEC	
2. UPOKOJENCI:	KALAN	VENDRAMIN	MADJAR	
3. TRŽENJE:	TOČAKOVIČ	RISTIČ	BENKIČ	BERTONCELI
4. DSS:	TERŠEK	DRŽAJ	GALIČIČ	
5. GASILCI:	ČEMAŽAR	LESKOVEC	ŠKERLAK	
6. VRATA:	RANT	MATJAŽ	KAJBA	

IME	1	2	3	4	5	6	7	8	9	10	11	12	13	14	Točka	%	Mesto
1. RUPAR Jože	1	0	1	1	1	1	1	1	1	1	1	1	1	1	12		1.
2. PINTAR Miro	0	1	1/2	1	1	1	1	0	1	0	1/2	1	1	1	9		2.
3. TOČAKOVIČ Dragan	1	0	1	0	0	0	1	1	1	1	1	1	1	1	9		3.
4. RISTIČ Titomir	0	1/2	0	1	0	1	1	1/2	1	1	1	1	0	8		4.	
5. KALAN Karel	0	0	1	0	1	1	0	0	1	1	1	0	7		5.		
6. VENDRAMIN Lado	0	0	1	1	0	1	0	1	0	0	1	1	7		6.		
7. MEDJA Brane	0	0	1	0	0	0	1	0	1	1	1	1	7		7.		
8. SLIPAC Munir	0	0	0	0	1	1	0	1	1	0	1/2	1	6 1/2		8.		
9. MAČEK Boris	0	1	0	1/2	1	0	1	0	1	1	0	0	6 1/2		9.		
10. NOWING Cveto	0	0	0	0	1	0	0	0	1	1	1	1	5		10.		
11. PREVODNIK Franc	0	1	0	0	0	1	0	1	0	0	0	1	5		11.		
12. MRAK Franc	0	1/2	0	0	0	0	0	1/2	1	0	1	0	4		12.		
13. MADJAR Antoni	0	0	0	0	0	0	0	1	0	0	1	1	3		13.		
14. PINTAR Igor	0	0	0	1	1	0	0	0	0	0	0	0	2		14.		

24.2.1990 pa smo organizirali posamezno prvenstvo šahistov Jelovice. Udeležilo se ga je 14. tekmovalcev, čas igranja je bil omejen na 10 minut. Število igralcev kaže, da je v Jelovici kar precejšnje zanimanje za igro na 64 poljih. Žal nam je, da se tekmovanja niso udeležili še drugi šahisti, ki so bili odsotni bodisi zaradi drugih opravkov ali bolezni. V spodnji

tabeli objavljamo rezultate posamičnega tekmovanja šahistov Jelovice.

Šahisti Jelovice sodimo med boljše v občini Škofja Loka, kar smo dokazali tudi na sindikalnih igrah v letu 89 s prvim mestom na ekipnem tekmovanju. Vsaka ekipa je štela 4 tekmovalce. Ekipo Jelovice so zastopali: Jože Rupar, Miro Pintar, Franc Mrak, Dragan Točaković in rezerva Pavle Rant.

Dragan Točaković

KEGLJANJE

NAŠI KEGLJAČI VSELEJ MED NAJBOLJŠIMI

V Jelovici imamo organizirano tudi močno kegljaško sekcijo, katere člani niso uspešni le v Jelovici, temveč nas uspešno zastopajo tudi na občinskem, gorenjskem in celo na republiškem nivoju. Sekcija deluje že dobrih 15 let, najprej jo je vodil Janko Karun, leta 1985 pa je vodstvo sekcije prevzel Peter Hafner in z Janezom Umnikom uspešno vodita naše kegljače.

V sekcijo so včlanjeni naslednji kegljači: Peter Hafner, Janez Umnik, Bojan Benedik, Janko Šmid, Srečo Jezeršek, Janez Fojkar, Miro Pintar, Franc Mrak, Igor Pintar in Avgust Bertoncelj. Seveda pa je poleg njih v Jelovici še precej kegljačev, le da še niso vključeni v sekcijo. Kegljajo vsak ponedeljek v športni dvorani Poden od 16.00 do 18.00 ure.

Poleg moških pa imamo tudi dobro ekipo žensk, ki jih vodi Smiljana Oblak, poleg nje pa so »glavne« še Maruša Selak, Olga Drabik in Anica Zihlerl, ki so stalna ekipa tudi na raznih tekmovanjih. Redno organizirajo letna jelovška tekmovanja, kjer se pomerijo med seboj. Tega tekmovanja se vsako leto udeleži veliko število naših kegljačev in vedno je to veselo tekmovanje. Letos se je, za spremembo, tega tekmovanja udeležilo le manjše število tekmovalcev, ki so dosegli naslednje rezultate:

MOŠKI

1. Peter Hafner	415 kegljev
2. Janez Umnik	394 kegljev
3. Janko Fojer	379 kegljev
4. Miro Pintar	378 kegljev
5. Igor Pintar	375 kegljev
6. Zlatko Kos	371 kegljev
7. Franc Mrak	356 kegljev

ŽENSKE

1. Smiljana Oblak	381 kegljev
2. Olga Drabnik	317 kegljev
3. Anica Zihlerl	273 kegljev



Peter Hafner sodi med najboljše kegljače na Gorenjskem. Zato njegova zmaga tudi tokrat ni bila presenečenje.

V občinski loški ligi tekmujejo oboji. Tako so bili moški letos prvi, ženske pa tretje. Tudi vsa prejšnja leta so bili vedno med prvimi tremi ekipami. Poleg uspešnih ekipnih nastopov, pa imamo tudi dva odlična posameznika: Smiljana Oblak in Peter Hafner.

Smiljana je med ženskami na tekmovanjih vedno med prvimi: na SOZDovih igrah

je bila lani prva, na sindikalnih igrah pa je vsako leto med prvimi tremi, že štiri leta zaporedoma pa uspešno brani naslov občinske prvakinje.

Najboljši jeloviški kegljač pa je Peter Hafner. Uspešen je tako na občinskem, gorenjskem in tudi na republiškem nivoju. Dve leti zapovrstjo je že občinski prvak, v sezoni 88/89 je bil gorenjski prvak, že vrsto let pa je zelo uspešen tudi na republiških prvenstvih. Peter keglja že 8 let. Za take uspehe pa je seveda potrebno veliko več treninga kot ga nudi sama rekreacija ob ponedeljkih in tako trenira v klubu Lubnik, in sicer dvakrat na teden. Kondicijo, ki jo nujno potrebuje, pa nabira s tekom.

Moški so odlični tekmovalci tudi v kranjski občinski ligi, kjer so v sezoni 87/88 začeli v C ligi, dosegli prvo mesto,

in tako v sezoni 88/89 nastopili v B ligi, kjer so prav tak osvojili prvo mesto. Tako so se prebili v najboljšo, A ligo, kjer so v letošnji sezoni (89/90) zasedli odlično tretje mesto.

Že 10 let zaporedoma so naši kegljači in kegljačice udeleženci tradicionalnega četverboja ob 29. novembru. Prvi so ta četverboj organizirali gorenjski lesarji, katerim so se kaksneje pridružili še kegljači iz ostalih panog, stalni udeleženci pa so sedaj že nekaj let poleg Jelovice še Elan, Sava in Merkur.

Kegljanje je lep šport, kjer ima vsak posameznik možnost za samostojne uspehe in lastno potrjevanje. Peter Hafner vabi vse vas, ki kegljate, da se pridružite kegljaški sekciji.

Danica M.



Kegljaška ekipa Jelovice se je od C lige, prek B lige na hitro prebila v A ligo v kranjski občini. Tam je zasedla odlično 3 mesto.

VIŠJE DENARNE POMOČI

Otroški dodatki bodo od aprila višji za 30%. Najvišji znesek bo tako znašal 575,50 dinarjev. Ocenjujemo, da bo povprečni otroški dodatek po povišanju znašal 530 dinarjev.

Statistični podatki o gibanju cen življenskih potrebščin (rast v lanskem decembru 58,2%, v letošnjem januarju 41,8% in v februarju 9,3%) in osebnih dohodkov kažejo, da je v zadnjih mesecih pri-

šlo do občutnejšega padca relanih osebnih dohodkov zaposlenih v Sloveniji. Decembra so se relani osebni dohodki v primerjavi z mesecem prej znižali za 22%. Zato bodo denarni deleži staršev za otroke v vrtcih tudi v aprilu še naprej ostali enaki kot so od začetka leta. Ti zneski so v družinskem proračunu namreč razmeroma visoki. Ob dohodku 950 dinarjev na družinskega člana.

Družbene denarne pomoči in prispevki so se nazadnje zvišali z januarjem 1990 in sicer za 120%. Podlaga za to je bila ocena povprečne ravni lanskih novemberskih čistih osebnih dohodkov. Povišanje s 1. aprilom 1990 za 30% ima za podlago raven povprečnih osebnih dohodkov v decembru 1989.

Družina plača za otroka v vrtcu 332,5 dinarjev. Povprečni prispevek staršev je bil v januarju okoli 500 dinarjev (razlike v občinah se gibljejo od 312 do 1.203 dinarjev)

V Sloveniji obiskuje vrtnice

Aprila bodo višje tudi rejnine za 30 odstotkov, prav tako pa se bo za enak odstotek povečala tudi denarna pomoč za duševno in telesno prizadete občane.

RK za zdr. in soc. varstvo

KADROVSKE NOVICE

Zaposlili so se ŽIBERT STOJAN, dipl. oec. pomočnik direktorja za gospodarske zadeve
MRAK MATEJ, iz JLA v učni delavnici
OBLAK HERMAN iz JLA v obratu montaže in servisa
KONC JOŽE, iz JLA v obratu montaže in servisa
KOŠENINA ALEŠ, iz JLA v prerezovalnici
TUŠEK JANEZ iz JLA v prerezovalnici
DEMAJ RAM iz JLA v skladišču montažnih objektov
FRELJH VALENTIN iz JLA v obratu Gorenja vas
KURALT FRANCI iz JLA v obratu Kranj
BOLUTRANKO MARKO v žagalnici Preddvor

UPOKOJILI SO SE:
FILIPIČ ANTON iz obrata Gorenja vas
BRANCE CILKA iz obrata Gorenja vas
LIKOZAR VINKO iz obrata Preddvor
KRIŽNAR VINKO iz montaže in servisa
MODLIČ HINKO iz poslovalnice Kragujevac

Na odsluženje vojaškega roka so odšli:
PINTAR TOMAŽ
RŽEK JOŽE
ŽONTAR ROBERT
ŠUŠTERIČ JANEZ
ŠTANIČ MILOŠ
ŠVEGELJ MIRAN
KRALJ SANDI

Sina ima:
LIKOZAR VINKO sina KRISTOFA



UREDNIŠKI ODBOR: glavni in odgovorni urednik Danica Miklavčič, člani: Jana Debeljak, Franc Zihnerl, Sianka Žbogar, Cveta Vilfan. Tehnični sodelavec Janez Čadež. Naklada 1800 izvodov. Tisk: Tiskarna LINKE, Sp. Pirmiče.

NAGRADNA KRIŽANKA OB 1. MAJU

			NDR	POLJSKA	ZIVAHEN POGONOR	PRIMOR. BELO VINO	SNOV ZA VZHAJAN TESTA	OLGA KORBAT	TEMNI DEL DNEVA	PRESOJA KRITIKA	PALICA	REDKA BOVINA SIVE BARVE		
			ČSSR	BELO KRK. TELESKE DELAVEC V BOV. NJB				LESENA POSODA TRESN ŽUVEL						
			KOMOŠ BRZ REPA GL. MESTO AVSTRLE						STARO JAF. GL. MESTO SERB. N. IME					
			DEAGULJ ENOT - NOST				EGIP. BOG SONCA ORIENT. SLAŠČICA				BRČMO GL. MESTO KITAJSKE			
			SANITAR. DELAVEC ODURVA ŽENSKA							ZBODLJAJ GR. OTOK V EREJS. MORJU				
ČAS V SREDNI DNEVA					ŽENSKA PRSI	OKRASNA GRMIČ. RASTLINA								
MAŠ. ŽAN. VELEMOJ. (ANDRAS)						TUNIZIJA ASTAIRE			EDYARD KOCBEK POSTOPEK V TISKARŠ.			JAPONSKI BORILNI ŠPOET	MOZO - LJEVKA PO OBRAZU	
NEVARNA NALEZLO. BOLEZEN					ODBOJ SVET - LOBE									
PERZIJA					PROSTOR ZA KUHAN. ŽRANJA	POSLOVNI SO DELAVEC SREDOZ. RASTLINA								
KOSITER			VERA V BOGA	PEAHEN SVETLOBE DIVJA RACA				JAF. NASUN VOJSEKODB. ZLATO JABOLKO						
GL. MESTO ČRNE GORE												JOŽE ARZO BAJ. ANG. KRALJ		
SOL OCETNE KISLINE						PLANTA ZA KRIVANJE TOVROV	URADNI SPIS	100 m ²		LITIJ HAJHMA SKALA			PREBI - VALEC AONIJE	
NAJVA ŽENSKA								ŠKATLICA ZA DRA						
IZBIRANJE, VOLITVE	HAJHEN ZAJEC ZADNI DEL DEČERVA							DNEVNI IZTRZEK KOTVA, SIDRO						
13. ali 15. DAN V RIMSLEM MOLEDAKAM				ZILA OD - VODNICA JAJČAST PREDMET				UMETNO JEZERO PRI ZAJEBU TVE N. IMA						
ČRNKA							PR. FILM. IGRALKA (MAGALI) UROŠEVAC					LIEA (KEATICA)	DRUG NA VOZU ZA VPREGO ZIVALI	HOZEJSKI KLUB IZ ZELOVCA
BRANI - SLAV NUŠIČ				POST PERD DOLINE RDEČI KRIŽ						NESTO V SREHU SREBRO				
BIVŠA POL - TER. ENOTA						ODVZEN OSEBNE SVOBODE								
PREKLA, FIŽO - LOVKA														

Nagrade:

1 teden na Pokljuki
1 tapetarska mizica
2 reklamna seta
10 daril Marketing-a (obe-

sek, rekl. svinčnik, dišeča
smrekica)
5 trakov z napisom Jelovica
5 knjig - Prešernove pesmi

Rešitve križank pošljite do
10. maja Danici Miklavčič