



POSTNINA PLAČANA V GOTOVINI

GLASILO DELAVCEV SOZD »HMEZAD« ŽALEC — LETO XXXVI. — AVGUST 1982 — ŠTEVILKA 8

## Pred kongresom slovenskih sindikatov

V dneh od 10. do 13. oktobra letos bo v domu Ivana Cankarja v Ljubljani 10. kongres Zveze sindikatov Slovenije, na katerem bo sodelovalo poleg gostov še 786 delegatov.

Na kongresu bodo obravnavali naslednje teme po komisijah:

— Zveza sindikatov Slovenije v boju za uresničevanje politike gospodarske stabilizacije na podlagi socialističnih samoupravnih družbenoekonomskih odnosov

— Zveza sindikatov Slovenije v boju za odločilno vlogo delavcev v političnem sistemu socialističnega samoupravljanja

— Zveza sindikatov Slovenije v boju za uresničevanje politike združevanja dela in sredstev na socialističnih samoupravnih družbenoekonomskih osnovah

— Zveza sindikatov Slovenije v boju za uresničevanje socialističnih samoupravnih družbeno-

ekonomskih načel pridobivanja in razporejanja dohodka in čiste ga dohodka ter delitve sredstev za osebne dohodke po rezultatih dela

— Politično organizacijska ter kadrovska izgradnja in statut Zveze sindikatov Slovenije.

Republiški svet Zveze sindikatov Slovenije je že sprejel osnutek kongresnih gradiv in sicer: osnutek poročila o delu Zveze sindikatov Slovenije med 9. in 10. kongresom, osnutek sprememb in dopolnitev statuta Zveze sindikatov Slovenije ter osnutek resolucije. Naloge zveze sindikatov Slovenije v boju za na-

daljnji družbenoekonomski razvoj na socialističnih samoupravnih temeljih.

Vsi ti dokumenti so bili obnočnosti, sedaj pa se naj bi pri- notnosti, sedaj pa senaj bi pri- čela javna razprava, ki bo traja- la vse do 15. septembra.

V resoluciji: Naloge Zveze sindikatov Slovenije v boju za na- daljnji družbenoekonomski raz- voj na socialističnih samouprav- nih temeljih so predvsem po- udarjene naloge sindikata za u- trjevanje položaja delavcev v odnosih družbene reprodukcije, kot to opredeljujeta ustava in Zakon o združenem delu. V o- snutku smo zapisali, da bo sin- dikat spodbujal iskanje, obliko- vanje in uveljavljanje bolj u- činkovitih samoupravnih načinov

uresničevanja sistema in hkrati pospeševal razvoj političnega si- stema socialističnega samouprav- ljanja. Osnutek je dovolj kon- kreten za akcijo organizacij na vseh ravneh organiziranosti za spreminjanje razmer in utrjeva- nje samoupravnega načina odlo- čanja ter za usmerjanje sindikal- nega dela v žariščne probleme naše družbe.

Javna razprava bo pokazala, ali je osnutek sklepnega doku- menta 10. kongresa dovolj mobi- lizacijski in ali se sindikalno de- lo dovolj usmerja v reševanje temeljnih problemov gospodarje- nja in samoupravnih socialistič- nih osnovah. O vseh teh proble- mih bomo samoupravljalce v našem glasilu obveščali sproti, kar je tudi ena od njegovih te- meljnih nalog.



Obiranje hmelja — čas enomesečnega neprekinjenega dela, pričakovanj in velikih upov se hitro približuje



Na osnovi izhodišč dolgoročnega programa gospodarske stabilizacije, protinflacijskega programa, sklepov in stališč CK ZKS in predsedstva SFRJ, resolucije 9. kongresa ZKS in 12. kongresa ZKJ, stabilizacijske usmeritve SOZD Hmezad in zaključkov problemske konference ZK SOZD Hmezad z dne 24. 6. 1982, se komunisti skupaj z vsemi delavci in združenimi kmeti SOZD Hmezad obvezujemo, da bomo dosledno izvajali program ukrepov in aktivnosti za uresničevanje:

## STABILIZACIJSKIH USMERITEV SOZD HMEZAD V LETU 1982

### RESOLUCIJE 12. KONGRESA ZKJ, 9. KONGRESA ZKS, PROGRAMA GOSPODARSKÉ STABILIZACIJE, PROTINFLACIJSKEGA PROGRAMA

SOZD Hmezad je v letu 1982 sprejel enotna stabilizacijska izhodišča, v katerih je postavil naslednje cilje:

#### PROIZVODNJA IN PRODUKTIVNOST

— 100 % realizacija planirane ga finančnega obsega proizvodnje

— povečanje produktivnosti, tako da za planirani obseg proizvodnje ne bomo porabili dodatnega delovnega časa

#### IZVOZ

— povečanje izvoza globalno za 21,6 odstotka  
— zmanjšanje uvoza za 10 odstotkov

#### EKONOMIČNOST

— izboljšanje ekonomičnosti za 1 %

#### AKUMULACIJA

— povečanje deleža akumulacije v dohodku za najmanj 20 %

#### DELITEV DOHODKA

— rast OD v skladu z družbenim dogovorom in resolucijo

#### KADRI

— zaposlovanje planiranega števila delavcev  
— izboljšanje kvalifikacijske strukture delavcev  
— spremljanje uspešnosti dela

Uresničevanje ciljev stabilizacije v SOZD Hmezad je osnovna naloga vseh delavcev in združenih kmetov. Vsak delavec si mora na svojem delovnem mestu prizadevati za maksimalno realizacijo postavljenih ciljev in je zato osebno odgovoren.

Vsaka TOZD, TZO oz. TOK mora sprejeti svoj program ukrepov in aktivnosti, ki bo zagotavljal izvajanje skupno dogovorjenih usmeritev. Za sprejem programa so odgovorni poslovodni organi TOZD, TZO, TOK.

Gospodarski plan Hmezada za leto 1982 zagotavlja izvajanje stabilizacijskih izhodišč ter usmeritev in resolucij ZKS in ZKJ. Analiza kaže, da je kljub zaostrenim gospodarskim razmeram in zoženim materialnim okvirom možno gospodarski plan v celoti izvesti. Zato bomo komunisti vse aktivnosti naravnali

tako, da bomo plan 100 % realizirali.

OO ZKS morajo obravnavati sprejete programe stabilizacijske usmeritve v svojih delovnih sredinah ter sprotno preverjati njihovo uresničevanje. Odgovorni so sekretarji OO ZKS.

Komunisti se zavezujemo, da se bomo s svojim delom in družbenopolitično aktivnostjo borili za dosledno uresničevanje stabilizacijskih izhodišč SOZD Hmezad.

Z akcijskim programom bomo komunisti na osnovi resolucije 12. kongresa ZKJ, 9. kongresa ZKS, dolgoročnega programa gospodarske stabilizacije in protinflacijskega programa s svojo aktivnostjo v TOZD, DO in SOZD Hmezad zagotovili:

— stabilen in nepretrgan razvoj samoupravljanja

— nadaljnji družbenoekonomski razvoj in dosledno uresničevanje politike gospodarske stabilizacije

— večjo proizvodnjo hrane  
— odločno usmeritev v izvoz  
— večje vrednotenje in spodbujanje proizvodnega in ustvarjalnega dela

— dosledno uresničevanje vloge in odgovornosti zveze komunistov

Sprejete temeljne usmeritve bomo komunisti uresničevali z naslednjimi ukrepi in aktivnostmi:

#### RAZVOJ KMETIJSTVA

Komunisti se bomo borili za razvoj agroindustrijskega kompleksa s popolnejšo izrabo vseh proizvodnih potencialov z večjo storilnostjo, z dohodkovnim spodbujanjem proizvajalcev ter z združenjem dela, sredstev in zemljišč.

Razvijali bomo sodobno kmetijstvo, ki edino omogoča bistveno povečanje proizvodnje hrane kot enega temeljnih ciljev gospodarske stabilizacije.

Za povečanje kmetijske proizvodnje morajo združene TOZD in TZO sprejeti konkretne programe za gospodarno izrabo zemlje, razširitev obdelovalne površine v družbenem sektorju in povečati investicijske naložbe. Za uresničitev te naloge moramo zagotoviti stabilne in dolgoročne vire financiranja na osnovi združenega dela in sredstev, temu prilagoditi kreditno politiko banke.

Komunisti se bomo borili za združevanje dela in sredstev in za dohodkovno proizvodnjo v agroindustrijskem kompleksu posebno na področju proizvodnje mleka in mesa ter za združevanje dela in sredstev v druge republike (Vojvodino, nerazvita območja).

Za hitrejši razvoj kmetijstva bomo stalno večali storilnost, količino pridelkov, razgostavljali domače surovine, s ceneno domačo krmo povečali prirejo živine, razvijali skupno proizvodnjo v družbenem sektorju ter vključevali kmete v družbeno organizirano proizvodnjo.

TZO in TOK morajo ustvariti pogoje, da se bodo kmetje v večjem številu vključevali v raz-

lične oblike združevanja, ki ustrezajo njihovim potrebam. Razviti morajo ustrezne strokovne službe in pospeševalce in poskrbeti za druge organizirane oblike družbene pomoči kmetom, da bi tako povečali proizvodnjo na zasebnih gospodarstvih in jih v kar največji meri vključili v sodobno družbeno organizirano proizvodnjo.

TZO in TOK morajo pripraviti programe povezovanja individualnega sektorja z družbenim in krepiiti ekonomsko in socialno trdnost kmeta in na ta način zaustaviti odtok kmečkih otrok iz svojih posestev.

Razvojne službe morajo pripraviti program razvoja kmetijstva, posebno živinoreje v hribovitih in planinskih področjih z izkoriščanjem obstoječih potencialov in razvijanje novih.

#### IZVOZ

Komunisti se bomo borili za krepkejšo in dolgoročnejšo usmeritev k povečanju izvoza blaga in storitev zlasti na konvertibilno območje ter za zmanjšanje odvisnosti od uvoza.

Podpirali in razvijali bomo programe, ki bodo zagotavljali spremembe v sestavi gospodarstva, zato da bi povečali proizvodnjo za izvoz ter hitreje razvijali pridelavo hrane.

Izvoz kmetijskih proizvodov moramo planirati dolgoročno z uvajanjem novih programov interesantnih za tuja tržišča. V izvoz se morajo vključiti vse združene OZD. Znotraj SOZD razviti sistem izvoznih stimulacij. Vse blagovne tokove za izvoz speljati prek Hmezad Export-import. Vsi ukrepi na področju izvoza morajo zagotoviti popolno uravnovesenost devizne bilance.

V neposredno proizvodnjo je potrebno vključiti izsledke znanstveno raziskovalnega dela. Znanstveno raziskovalne ustanove (Inštitut za hmeljarstvo) je potrebno bistveneje in učinkoviteje povezati s proizvodnimi organizacijami na vseh področjih.

V sovlaganje za večjo proizvodnjo hrane je potrebno vključiti tudi SIS za preskrbo prebivalstva in SIS za pospeševanje kmetijstva.

#### ZDRUŽEVANJE DELA IN SREDSTEV

Komunisti se bomo najodločneje bojevali proti pojavom, da bi se TOZD zapirale v svoje ozke okvire, da bi se v njih krepile upravne službe, težnjam skupinskega lastniškega obnašanja ter s tem otežkočalo povezovanje gospodarstva na samoupravnih temeljih.

Čim bolj bomo uveljavili DO kot temeljno obliko združevanja TOZD in TZO.

Razvijali bomo SOZD kot pomembno obliko samoupravnega organiziranja in združevanja na dohodkovnih osnovah, ki omogoča delitev dela ter gospodarnejše organiziranje skupnih funkcij razvoja, načrtovanja, trženja, financiranja in drugo. Na ta način, da bomo izpeljevali delovne reprodukcijске verige tako

v proizvodnji kot dohodkovnem pogledu.

Komunisti bomo nosilci boja za povezovanje in združevanje dela in sredstev TOZD v večje oblike organiziranja: DO, SOZD, poslovne skupnosti.

Komunisti bomo nosilci boja za razvijanje odgovornosti delavcev za gospodarno upravljanje in razpolaganje z družbenimi sredstvi v vseh oblikah organiziranja.

Samoupravno združevanje in pretakanje sredstev mora prevladati v odnosih med proizvodnjo, poslovno, interesno in dohodkovno povezanimi TOZD. Združevanje dela in sredstev postaja čedalje pomembnejše za razvoj posamezne TOZD in SOZD kot celote.

#### NAGRAJEVANJE PO DELU

Komunisti se moramo zavzeti za večje družbeno, materialno in moralno vrednotenje dela kvalificiranih delavcev v neposredni proizvodnji in pod težkimi pogoji dela.

Spodbujati in razvijati moramo ustvarjalno, inovatorsko in racionalizacijsko delo vseh delavcev kot pomemben dejavnik uspešnega dela in poslovanja vsake organizacije združenega dela.

Komunisti se bomo prizadevali za racionalno zaposlovanje v delovnih skupnostih predvsem z visoko strokovnimi kadri, ki naj bi omogočali uspešen razvoj združenih organizacij.

#### KADROVSKA POLITIKA

Z aktivno kadrovsko politiko moramo zagotoviti dotok visoko strokovnih kadrov, ki bodo zagotovili nadaljnji razvoj Hmezada.

Razviti moramo sistem materialnih, družbenih in moralnih stimulacij za dobro in ustvarjalno delo ter stalno preverjanje uspešnosti dela ker le delo zagotavlja in določa položaj človeka v družbi.

V vrste ZK je potrebno vključiti vse borce za socialistične samoupravne odnose. Posebno pozornost je treba posvetiti sprejemu združenih kmetov in mladine.

OO ZKS morajo stalno voditi politiko sprejemanja novih članov v ZK.

Komunisti lahko svojo vlogo uresničimo le tesno povezani z delavci, kmeti in mladino v najširši fronti. Samo s svojim demokratičnim delovanjem med delavci se ZK potrjuje kot vodilna idejnopolitična sila SOZD Hmezad.

#### ZAKLJUČKI:

Akcijski program je osnova za delovanje OO ZKS, organov upravljanja, poslovnih organov, delavcev in združenih kmetov.

Akcijski program obravnavajo in sprejemajo vse OO ZKS.

OO ZKS sprejemajo delovne zadolžitve za realizacijo posameznih nalog iz programa.

OO ZKS stalno preverjajo realizacijo akcijskega programa SOZD Hmezad.

Odgovornost za realizacijo akcijskega programa nosijo

— poslovodni organi TOZD, DO in SOZD

— sekretarji OO ZKS.



DELAVSKI SVET SOZD HMEZAD je na svoji 9. (18) redni seji, ki je bila 16. julija 1982,

— za svojo novo predsednico izvolil tovarišico **Jožico PIRNATOVO** iz DO Notranja trgovina, za namestnika pa tovariša **Franca VASLA** iz DO Strojna. Dosedanji predsednik tovariš **Jože Brežnik**, ki je bil na prejšnji seji DS imenovan za pomočnika glavnega direktorja, zaradi prevzema nove delovne dolžnosti ne more več opravljati funkcije predsednika najvišjega organa upravljanja v SOZD.

Nadalje je sprejel

**IZHODIŠČA INVESTICIJSKE POLITIKE IN INVESTICIJSKI PLAN SOZD HMEZAD** za leto 1982 v predračunski vrednosti 931.284.000 neizvršenih investicij iz prejšnjih let v vrednosti 89.691.000, torej v skupni vrednosti 1.020.975.000 din. V celotni predračunski vrednosti odpade na izgradnjo nove mlekarne 397.370.000 din in ostale investicije 623.605.000 dinarjev. Prednostna naložba v letošnjem letu je izgradnja mlekarske industrije, sledijo ji druge naložbe za proizvodnjo hrane, sovlaganje za zagotavljanje surovin in naložbe, ki povečujejo izvoz. Prednost pri realizaciji imajo nedokončane investicije iz prejšnjih let.

**IZHODIŠČA IN ROKOVNIK** za dopolnitev **SREDNJEROČNIH PLANOV V HMEZADU**. Pri celotnem postopku dopolnitev se mora zagotoviti vsebinski pristop z upoštevanjem naslednjih ciljev:

— povečati izvoz na konvertibilno področje, zagotoviti hitrejši razvoj osnovne kmetijske proizvodnje, zagotoviti nadaljnji razvoj tudi ob zmanjšanih možnostih izvajanja investicij z boljšim izkoriščanjem obstoječih zmogljivosti ter čvrstejšo selekcijo investicijskih odločitev ter zagotoviti usklajeno rast osebnih dohodkov.

Celoten postopek sprememb naj bi bil zaključen do 20. 10. 1981 s sprejemom dopolnjenega samoupravnega sporazuma o temeljih plana in srednjeročnega plana Hmezada.

Kot osnovo za postopek dopolnitev je DS sprejel analizo izvajanja samoupravnega sporazuma o temeljih plana razvoja Hmezada za obdobje 1981—1985, v kateri so vsebovani že nekateri konkretni predlogi za dopolnitev.

**DS JE SPREJEL OBVEZO FORMIRANJA SKUPNEGA SKLADIŠČA REZERVNIH DELOV** za kmetijsko mehanizacijo, za kar je zadolžil poslovodne organe DO in SOZD.

**UGOTOVITVENI SKLEP O VELJAVNOSTI SAMOUPRAVNEGA SPORAZUMA O ZAGOTAVLJANJU SREDSTEV SOLIDARNOSTI V SOZD**. Večina DO Hmezada je navedeni SaS že sprejela, njegova določila pa se že izvajajo v praksi.

**POZITIVNO JE OCENIL POBUDO VKLJUČITVE DO PERUTNINA ZALOG V SOZD HMEZAD**. Sodelovanje Perutnine Zalog s Hmezadom teče že 19. leto in se je od klasičnih kupoprodajnih odnosov sčasoma razvilo v prave dohodkovne odnose pri vzreji brojlerjev. Hmezadova proizvodnja predstavlja okrog 60 % celotnega izkoriščanja klavniških zmogljivosti Perutnine Zalog. Za Hmezad pomeni vključitev DO Perutnina Zalog vključitev perutninarskega reprodukcijskega znotraj SOZD, kar je tudi eden od ciljev, ki smo si jih zastavili s srednjeročnim planom.

Za izdelavo programa vključitve je imenoval komisijo v sestavi: Poldé Skrabar, Jože Četina, Jože Brežnik, dr. Anton Vraščič in Ivan Glušič.

**SAMOUPRAVNI SPORAZUM O ZDRUŽEVANJU DELA IN SREDSTEV S POLJOPRIVREDNIM INDUSTRIJSKIM KOMBINATOM VIROVITICA**. S tem sporazumom si Hmezad na osnovi združevanja dela in sredstev zagotavlja 1/5 (eno petino) potrebnih količin koroze do leta 1987. in DO Minerva plasma drenažnih cevi za ureditev zemljiških površin PIK Virovitica.

**SPREJEL JE POKROVITELJSTVO** na srečanju mladih združnikov Slovenije na Vranškem, ki je bilo 25. julija 1982 in Dnevom hmeljarjev, ki bo 7. in 8. avgusta v Braslovčah.

**POSLOVNI ODBOR** je na 10. redni seji 15. julija 1982 poleg predlogov sklepov, ki jih je predlagal delavskemu svetu v sprejem, sprejel še

sklep o odobritvi štipendij za leto 1982-83 in o višini nagrade učencem prvega letnika usmerjenega izobraževanja, ki opravljajo obvezno počitniško prakso kot štipendisti SOZD v poletnih mesecih, v znesku 2.400 din za 182 počitniške prakse. Odboril status izrednega študenta ob delu za šolanje na

— upravno administrativni šoli Jasmini Zec iz Celjske mesne industrije;

— poslovodski šoli Ljubi Vidmar iz Notranje trgovine;

— srednji komercialni šoli Bredi Zalokar iz Notranje trgovine in Sonji Sorger iz Celjske mesne industrije;

— VEKŠ — I. st. ZT Antonu Kavčiču iz Hmezad exp. importa

— višji pravni šoli Antonu Ajdiču iz Skupnih služb SOZD.

**POZOR!** Delavci, ki se želijo v šolskem letu 1982-83 šolati ob delu, morajo do 15. avgusta oddati vloge na komisijo za delovna razmerja v DO, ker se na osnovi plana izobraževanja zaključijo odobritev statusa izrednega študenta s 1. septembrom 1982.

Na predlog sveta direktorjev in kolegija glavnega direktorja SOZD Hmezad je odobril podpis pogodbe z Unikal studiom iz Ljubljane za snemanje dokumentarnega filma o Hmezadu.

Tudi poslovni odbor je moral opraviti nadomestne volitve predsednika in namestnika predsednika, ker je bil njegov dosedanji predsednik tovariš Jože Četina na 8. seji delavskega sveta SOZD imenovan za pomočnika glavnega direktorja SOZD. Za novega predsednika je bil izvoljen tovariš Jože MEDVED iz Vrtnarstva Celje, za njegovega namestnika pa tovariš Andrej NATEK iz Hmezad export-importa.

J. Ojdančič

## Škoda po neurju s točo v občini Žalec

Severni del občine Žalec je dne 29. junija 1982 od 17. do 18. ure prizadelo močno neurje s točo. Prizadete so bile krajevne skupnosti Braslovče, Letuš, Andraž, Polzela, Šempeter, Gotovlje, Ponikva, Galicija, Vinska gora, Petrovče. Površina prizadetega območja je tretjina celotne površine občine, kmetijski pridelki so bili uničeni, oziroma poškodovani na 2.433 ha v zasebnem in družbenem sektorju.

Skupna ocenjena škoda je 210.940.000 din. V kmetijstvu zasebnem in družbenem je ocenjena škoda 206.091.000 din, od tega 112.341.000 din v zasebnem in 93.750.000 din v družbenem sektorju.

Za pomoč in sanacijo škode so bili storjeni naslednji ukrepi:

1. Pospeševalna služba KZ Savinjska dolina Žalec in Inštitut za hmeljarstvo in pivovarstvo Žalec sta nudila prizadetim po toči strokovno pomoč in nasvete za izvedbo potrebnih agrotehničnih ukrepov (gnojenje, škropljenje, setev).

2. KZ Savinjska dolina je omogočila kmetom nakup gnojil, škropiv, semen, krmil ipd.

3. Zagotovljena so sredstva pri Izvršnem svetu občine Žalec v višini 1.200.000 din za nakup semen za razne strniščne dosevke prizadetih kmetov in za nakup 1.500 ton koroze, ki bo razdeljena oškodovancem na osnovi kg oddanih pitancev in litrov oddanega mleka.

KZ Savinjska dolina Žalec  
Strokovna služba

Večerja pozno popoldne se je na hitro oblačilo. Od žovneškega jezera proti Polzeli se je razvil pravi tornado z dolgo trobljo. V Kamenčah je povzročil razdejanje, polomil okoli 50 ha žižnic in odnašal perilo.



# Prvo polletje je za nami

Ko še s polno paro potekajo dela v računovodstvih delovnih organizacij, in ko je vsako postavljeno vprašanje analitikom odveč, nam je le uspelo dobiti nekaj pokazateljev rezultatov poslovanja za obdobje prvih šestih mesecev tega leta.

Uresničevanje planskih nalog poteka pod dokaj drugačnimi pogoji, kot so bili takrat, ko smo plan zastavljali. To se odraža tudi na rtličnosti poslovanja po posameznih delovnih organizacijah Hmezada.

Fizični obseg poslovanja uresničujemo v Hmezadu v tistih vr-

stah proizvodnje, ki so v tem času uresničene z 44% Delovni čas pa je za to proizvodnjo dosežen z 43% planiranega.

Čeravno proizvodnja zaostaja za letno dinamiko, zaostaja tudi poraba delovnega časa, kar nakazuje ugodno gibanje produktivnosti. Osebnih dohodki v primerjavi s planom se gibljejo enako kot poraba delovnega časa, saj znašajo tudi 43% planirane mase.

Ostaneč čistega dohodka je dosežen v višini ene tretjine planiranega.

Po DO so gibanja naslednja:

DO	% dosežene proizvod.	% izkorišč. del. časa	% izkorišč. mase OD	Dosežen ostanek čist. dohodka	
				znesek	%
Kmetijstvo Zalec	50,0	43	38	11.278	14
KK Šmarje	35,9	42	41	2.871	—
Kmetijstvo Ilirska Bistrica	47,0	43	49	270	4
K Z Drava	45,8	42	46	8.521	67
Sadjarstvo Mirošan	—	29	40	323	4
Vrtnarstvo	50,0	42	37	8.002	134
KZ Savinjska dolina	47,6	45	47	27.410	92
Čebelarska zadruga	—	—	—	348	113
KZ Slov. Bistrica	52,8	48	51	3.895	71
CMI	37,9	42	44	1.393	20
CM	44,7	41	44	1.623	7
Export—import	45,0	40	38	11.205	73
Strojna Zalec	47,0	49	51	10.582	60
Minerva	32,0	49	48	20.536	49
Gostinstvo-turizem	43,0	42	42	591	7
Notranja trgovina	40,0	42	41	9.796	29
DSSS	—	45	39	670	32
IB	—	45	43	765	88
<b>SKUPAJ HMEZAD</b>	<b>44</b>	<b>43</b>	<b>43</b>	<b>114.335</b>	<b>36</b>

Planske naloge po posameznih bistvenih proizvodih oziroma dejavnosti smo uresnili v naslednjem obsegu:

**Proizvodnja mleka** je dosegla 14.349 tisoč litrov kar je 45% plana. V celoti plan dosega Kmetijstvo Zalec, zaostajajo pa za planskimi količinami 2 in 3% KZ Slovenska Bistrica in KZ Savinjska dolina, 6% KZ Ilirska Bistrica, 9 in 10% pa KZ Drava in KK Šmarje. Velik zastoj v proizvodnji in odkupu mleka v KK Šmarje, KZ Drava in Kmetijstvu Ilirska Bistrica bo v drugem polletju težko uloviti, zato bo potrebno prav v teh delovnih organizacijah temeljito proučiti organizacijo proizvodnjendg in odkupa pa tudi odnose med proizvajalci in zadrugo.

**Predelava mleka** v Hmezadu ne zajema vsega proizvodnega oziroma odkupljenega mleka, tako je iz DO Hmezada le 11.685 tisoč litrov ali 45% plana, od drugod pa še 9.485 tisoč litrov mleka.

Ves odkup mleka v predelavo je dosežen 20.170 tisoč litrov ali 45% plana. Zaostajanje proizvodnje mleka je mlekarja ublažila z zmanjšanjem prodanih količin nepredelanega mleka, tako da je konzumnega mleka bilo realiziranega 10.238 tisoč litrov ali 50% plana;

— jogurtov in smetane 12.018 tisoč čkozarčev ali 58% plana;

— masla, skute in trdih sirov pa 548 ton ali 39% plana.

Pri proizvodnji mlečnih proizvodov so se srečali z težavami

nabave repromateriala pa tudi opreme za sirarno, kar se je negativno odražalo na proizvodnji.

**Proizvodnja goveda** znaša 2.585 ton žive teže ali 43% planiranih letnih količin. Izpad proizvodnje ima skoraj v celoti Šmarsko področje, kjer medrepubliški neurejeni odnosi na področju odkupnih cen dejansko že »izbijajo sodu dno«, saj je čez 400 ton goveje živine s tega področja prešlo republiško mejo.

**Proizvodnja prašičev** kljub bistvenemu porastu v tem letu še ne dosega planiranih količin, saj obsega 277 ton ali 35% plana. Na tem področju vodi KK Šmarje, ki tudi sicer ne dosega več kot 41% plana, nikakor pa ta proizvodnja ne more zaživeti v KZ Ilirska Bistrica, KZ Drava in KZ Slovenska Bistrica, ki dosega le 29, 30% in 10% planiranih količin.

Strokovne službe bodo v teh DO morale posvetiti mnogo več pozornosti tej vrsti proizvodnje.

**Predelava mesa** bistveno zaostaja za planom. V tem obdobju so realizirali le 37% plana ali 3636 ton izplena in nabave mesa.

Težave na trgu z mesom so negativno vplivale na odkup, negativno pa vpliva tudi prepočasno razvijanje reje živali v DO Hmezada.

Neurejeni odnosi, ki so v letu 1981. na področju oskrbe z mesom dosegli višek, so se v prvem polletju postopoma urejali, kljub temu pa so posledice še dokaj občutne, saj je planirana prodaja

svežega mesa dosegla le 1.933 ton ali 42% plana in mesnih izdelkov 1.652 ton ali 40%, kar je bilo občutno tudi na tržišču.

V proizvodnji piščancev je obseg dosežen 4.192 ton kar pomeni 45% plana. Planirane količine uresničuje KZ »Savinjska dolina« (54% plana), najbolj pa zaostaja KK Šmarje (29% plana). Izpad proizvodnje v Šmarju v takem obsegu je znak pomanjkljive organizacije te reje.

**Proizvodnja močnih krmil** kljub velikim težavam pri nabavi surovin poteka po planirane dinamiki, saj je dosežena proizvodnja 15.013 ton ali 50%.

**Odprema hmelnja** je dosežena 1.805 ton ali 45% plana pri čemer ni odstopanj.

**Industrija kmetijskih strojev** dosega plan 47-odstotno, kar je usklajeno z letno dinamiko.

**Industrija plastičnih cevi** ne dosega planirane dinamike, plan so izpolnili z 1.692 tonami cevi le 42 odstotno.

**Gostinska dejavnost** beleži le 43% realizacije ali 1.044 tisoč pripravljenih obrokov. Nenehno upadanje števila pripravljenih obrokov je nujno začeti reševati z drugimi oblikami gostinsko-turistične ponudbe, kjer pride do izraza domiselnost in iznajdljivost gostinskih strokovnjakov v DO Gostinstvo in turizem.

**Trgovska dejavnost** zaradi pomanjkanja posameznih vrst blaga, ne nazadnje pa tudi zaradi postrežene politike kreditiranja v tem času ne dosega planiranega obsega.

## 30. kongres IHB

V Poperingu v Belgiji bo od 9. do 12. avgusta že trideseti mednarodni kongres hmeljarjev. Iz Slovenije se ga bo udeležilo 16 in iz Vojvodine 10 predstavnikov hmeljarjev.

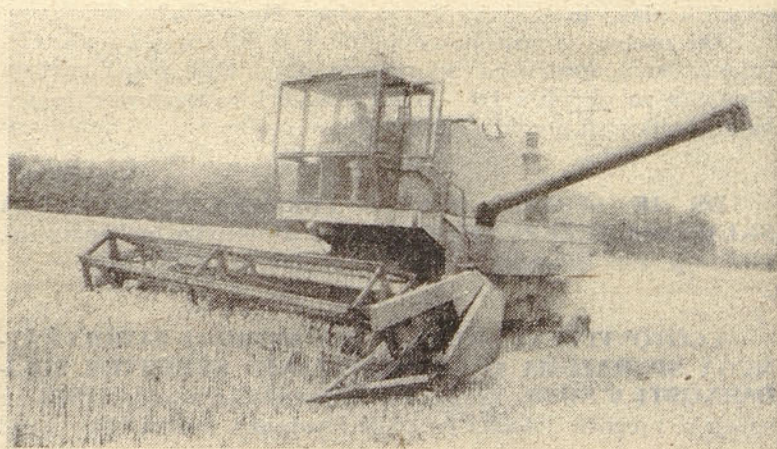
Desetodstotno zaostajanje za polletno dinamiko, bo nedvomno nenadomestljiva izguba dohodka, ki se bo odražala na celotno poslovanje Hmezada.

Notranji ukrepi bodo v tej dejavnosti morali dati toliko večje učinke, saj bodo zunanji gospodarski vplivi prav tu puščali najvidnejše sledove.

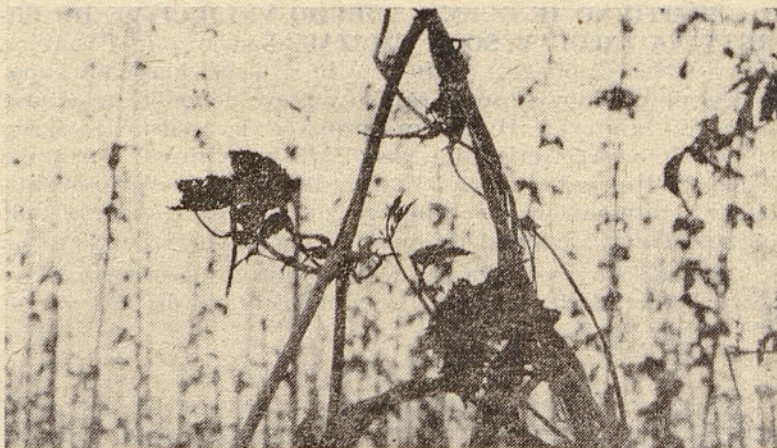
To je nekaj pokazateljev, ki so odločilno vplivali na rezultate poslovanja v tem obdobju.

V delovnih organizacijah bodo v tem obdobju potekale široke razprave, ki bodo podrobno analizirale zlasti izkoristek zmožljivosti, razpoložljivega delovnega časa, stroške, zlasti stroške energije in izvozno in uvozno usmerjenost. Ob tem bodo tudi dane konkretne usmeritve nadaljnjega dela v smeri doseganja letošnjega plana.

EO  
EO, MD



Padli so zadnji klasi, bogata žetev je končana



Julijska toča je opustošila nad 400 ha hmeljišč, veliko vinogradov, sadovnjakov in polj v pasu od Dobrovelj, čez Oljko (Pižorn, Jug, Sevcenik, Preloge do Šmarjete pri Celju in naprej. Foto: Janez Hacin, dipl. inž.)



# Spremembe srednjeročnih planskih aktov

Za nami je prvo leto izvajanja srednjeročnega plana za obdobje 1981—1985. Zaključni računi za leto 1981 so pokazali, da smo v tem letu realizirali manjši družbeni proizvod od doslej postavljenega. Ocene pogojev nadaljnega razvoja kažejo, da je potrebno računati z možnostjo še nekoliko počasnejše rasti družbenega proizvoda.

Zaradi premajhne usklajenosti srednjeročnih planskih aktov organizacij in skupnosti z realnimi možnostmi in zaradi zaostrenih pogojev gospodarjenja je bila potreba po preverjanju planskih dokumentov in njihovi prilagoditvi zoženim materialnim okvirom opredeljena že v zvezni in republiški resoluciji za leto 1982.

Sprejeti so bili odloki o spremembah in dopolnitvah družbenih planov 1981—1985. Sprejet pa je bil tudi program dela Izvršnega sveta Skupščine SRS za pripravo sprememb in dopolnitev družbenega plana SRS 1981—1985. Ti akti pa neposredno zavezujejo tudi organizacije združenega dela, kjer naj samoupravni organi na pobudo poslovnih teles najprej ocenijo, če so nastali pogoji za dopolnjevanje njihovih aktov. Pri tem naj se upoštevajo zoženi okviri v državi in republiki, zlasti glede omejitve v odnosih EOT, investicijah in spremembi amortizacije. Vzporedno je potrebno preveriti potrebe oz. možnosti glede kadrov, surovin, energije, reprodukcijskih materialov, financ, deviz, prostora in prodaje.

V kolikor so potrebe, je potrebno izpeljati samoupravni postopek za spreminjanje samoupravnih sporazumov o temeljih planov. Delne spremembe v obsegu in dinamiki investicijske graditve in podobnega je treba uresničevati prek delavskih svetov, bistvene spremembe v razvojni orientaciji in planskih ciljih pa tudi na zborih delavcev.

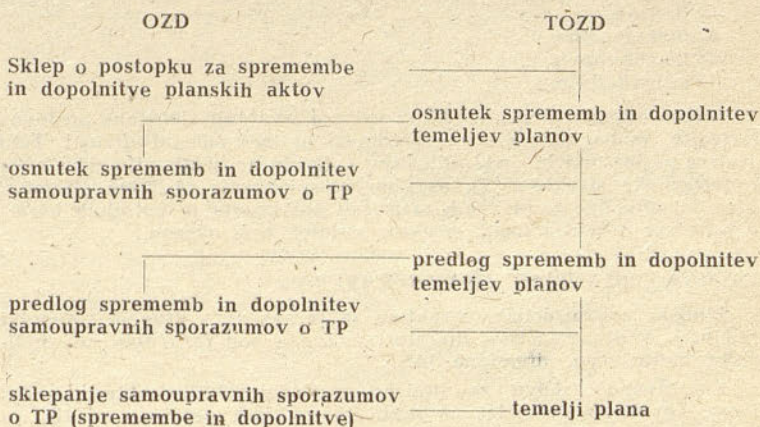
Nekateri pomembnejši razlogi, ki so pripeljali do aktivnosti za dopolnjevanje srednjeročnih planskih aktov, so naslednji:

Zaostren plačilno-bilančni položaj Jugoslavije je zaradi prispelih rokov za odplačila zadolženosti v tujini terjal bistveno znižanje plačilnega deficita. To pa je povzročilo občutne probleme v preskrbi z vložkom za proizvodnjo, omejitev nabave tuje opreme, izsiljevanje deviznega združevanja tudi za obseg tekočih dobav itd.

Spremembe kreditno-monetarne politike z bistvenim preobratom v kreditiranju enostavne in razširjene reprodukcije, visoka stopnja inflacije, revalorizacija osnovnih sredstev in spremenjene stopnje amortizacije in drugo kar vpliva na bilanco oblikovanja in delitve dohodka.

Nezadostna horizontalno-vertikalna usklajenost planov med reprodukcijsko povezanimi OZD z interesnimi skupnostmi materialne proizvodnje in družbenih dejavnosti v občinah in krajevnih skupnostih, zlasti glede na racionalno rabo prostora in zaščito okolja.

Postopek sprejemanja sprememb in dopolnitev planskih aktov za obdobje 1981—1985 je naslednji:

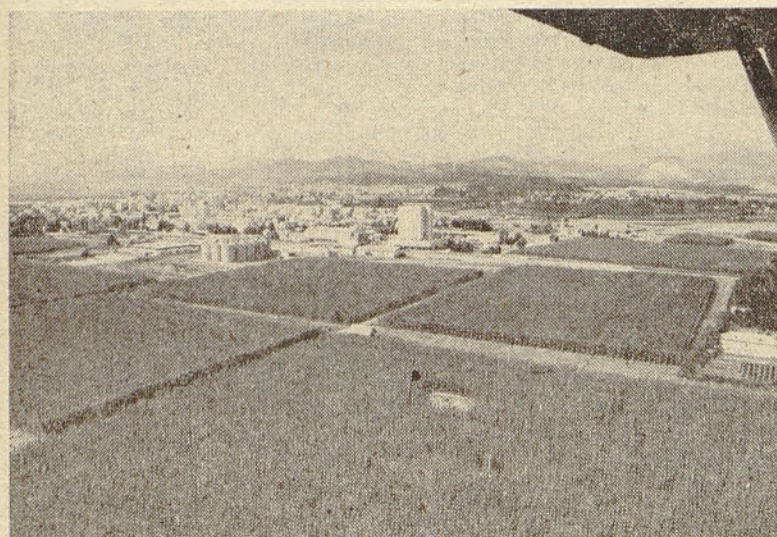


Iz že prej navedenih vzrokov, je potrebno tudi v Hmezzadu naše planske akte preveriti in jih prilagoditi okvirom, ki jih dopuščajo zaostreni pogoji gospodarjenja v prihodnjih letih tega srednjeročnega obdobja.

Gorazd Selišnik



V slikovitem trgu Braslovče pod Dobrovljami bodo hmeljarji 7. in 8. avgusta že dvajseti praznovali svoj praznik dan hmeljarjev



Zalec sredi hmeljišč praznuje letos 800-letnico

## 20. dan hmeljarjev

### PROGRAM

Petek, 6. avgusta

- ob 10. uri: sestanek hmeljarskih tehnologov Slovenije
- ob 13. uri: otvoritev razstave inovacij s področja kmetijstva
- ob 13. uri: otvoritev razstave novih strojev DO SIP Šempeter
- ob 14. uri: otvoritev razstave del domačih umetnikov in umetnikov iz Šmihela na Avstrijskem Koroškem

Sobota, 7. avgusta

- ob 9. uri: tekmovanje traktoristov v oranju
- ob 19. uri: zabavna prireditev s plesom

Nedelja, 8. avgusta

- ob 9. uri: tekmovanje aktivov Mladih Zadružnikov v hmeljarskih veščinah
- ob 10. uri: demonstracija novih strojev DO SIP Šempeter
- ob 14. uri: predstavitev povorke s prikazom del iz hmeljarstva in kmetijstva
- ob 15. uri: predstavitev hmeljarskega starešine in spremljevalke
  - predaja starešinstva
  - nastopa folklorna skupina iz Šempetra
  - razglasitev rezultatov tekmovanja v oranju in v hmeljarskih veščinah

Zabavna prireditev med savinjskimi hmeljarji z ansamblom SALEŠKI FANTJE

VABLJENI







## Hmeljarji Slovenije

Se samo kratek čas nas loči od spravila letošnjega pridelka hmelja. Prav ta zadnja faza v proizvodnji hmelja je zelo pomembna za zmanjšanje nepotrebnih izgub (rastep na njivi in drobljenje) in očuvanje kvalitete hmelja, pa se zato kaže na njo kar najtemeljiteje pripraviti. Prosimo, ne prezrite zlasti naslednje:

Pravočasno zagotovite servise obiralnih strojev in sušilnic.

Zagotovite zadostne količine goriva in zanesljivo delovno silo. Vse izgleda, da s slednjo ne bo večjih problemov že zlasti, če bomo pri zagotavljanju pravočasni. Lahko pa bi nastopile težave pri zagotavljanju goriv za sušilnice, zato pohitite.

Premija za Savinjski Golding je za letošnji letnik povečana na 30,00 din po kg, seveda v breme prihodka ostalih sort. V primeru tudi najmanjših primesi ostalih sort ta premija odpade. Tudi sicer mešanje različnih sort hmelja ni dovoljeno.

Spremenjeno je tudi obračunavanje vlage v hmelju in sicer tako, da se priznava in prišteje teži le vlaga med 10 do 11 odstotkov, odbija pa le tista nad 12 odstotkov. Torej, ne sušite hmelj pretirano in ga pravilno obvojlite! Tudi zdrobljenega hmelja bo tako manj, vemo pa, da pleve niso trgovinsko blago in zaradi njih mnogo hmelja pade v nižji kakovostni razred.

Zelo pomembno je, da so čim prej na razpolago podatki o pridelku hmelja. Zato ste po sklepu skupščine in izvršilnega odbora poslovne skupnosti dolžni:

— sodelovati pri predcenitvi pridelka, ki bo sredi avgusta, da bo čim realnejša

— s tehtanjem sproti ugotavljajte dejanski pridelek hmelja, na osnovi česar bo možno še tekom obiranja korigirati predcenitve. Zaključno poročilo o dejanskem pridelku pošljite Hmezad export-importu najpozneje do 20. septembra.

Želimo vam količinsko in kakovostno dober pridelek, čim manj nevšečnosti ob spravilu in vas lepo pozdravljamo!

POSLOVNA SKUPNOST  
ZA HMELJARSTVO  
SLOVENIJE  
ZALEC

v. d. glavnega tajnika:  
Vinko Molan ing. agr.

## V akcijo za več hmelja

Povečan izvoz ob zadostitvi domačim potrebam

Vsi vemo, da v trenutnih razmerah celotna družba želi kar najbolj povečati izvoz, saj devizni priliv še vedno ne zadošča za pokrivanje znatno večjega uvoza in do sedaj nastalih dolgov.

Tako Kmetijska zadruga Savinjska dolina kot celoten SOZD Hmezad potrebuje devize za nemoteno poslovanje. Z izvozom pridobivamo devize za gnojila, zaščitna sredstva, rezervne dele, beljakovinske komponente za krmo goveje živine in perutnine in druge potrebe iz uvoza. In če se vprašamo, kateri proizvod z našega področja najlažje prodamo v tujini, potem si moramo odgovoriti, da je to hmelj. Zato je razumljivo, da se v želji po povečanem obsegu izvoza zopet naslonimo na možnost večje prodaje hmelja na tujem. Prav gotovo nas lahko spodbuja dosežena proizvodna cena, ki je blizu svetovne in nam izkazuje ekonomsko uspešen rezultat. Prav tako so izgledi na svetovnem tržišču še dovolj ugodni, da lahko ta hmelj tudi prodamo. Ob vprašanju, kje naj najdemo močne površine, se moramo nehote dotakniti tradicije Savinjske doline v pridelovanju hmelja in utečene tehnologije, ki dosega svetovno raven, na kar smo lahko ponosni.

Na področju Savinjske doline je možno povečanje ha površin v KZ Savinjska dolina ali pa v Kmetijstvu Zalec. Ker pa slednji glede na obseg svoje proizvodnje v tem srednjeročnem obdobju ne more povečati površin, bi akcijo izpeljali v zasebnem sektorju.

Gotovo se starejši hmeljarji spominjajo akcij pred dobrimi dvajsetimi leti, ki so uspele prav zaradi zavzetosti ekonomskega interesa in odnosa hmeljarja do te svoje zelene rože. Če hočemo uspeli v kakršnikoli akciji, je v današnjem času potrebna hitra izvedba, da je tudi učinek večji in tudi bolj zanesljiv. Zato bi v jeseni 1982 in na pomlad 1983 postavili in omogočili še proizvodnjo na dodatnih 120 do 150 ha hmelja poleg redne obnove.

Tako veliko dela pa zahteva akcijo v pravem pomenu besede. To pomeni organiziran pristop in že v naprej dodelana izpeljava.

Vsak si ob gospodarsko pomembnih odločitvah najprej postavi računico in dosežene ugodnosti, ki jih bo ob angažiranju dobil. Ob odločitvi za dodatno povečane površine hmelja, bi kmet imel prednostno pravico pri nakupu zemlje, prav tako bi se mu omogočil prednostni najem površin v zakup, da se mu ne bi zmanjšala krmna baza za živino. Pri izpeljavi tega bi sodelovala tako Zemljiška skupnost kot Hmezad. Zaradi ekonomske slabše učinkovitosti proizvodnje v prvoletnih nasadih bodo stimula-

cije in povečanje cene dodatno proizvedenih kg pridelka. Drago izgradnjo žičnic in precej visoke obresti bo kreditiral Hmezad.

Da bi bile povečane površine čim prej znane, bodo v mesecu avgustu pospeševalci obiskali vse hmeljarje in skupaj z njimi poiskali možne površine. Hmeljarji dobro poznajo svoje površine in lahko že pred prihodom pospeševalca ocenijo svoja zemljišča glede na primernost za gojenje hmelja in možnost povečanja.

Izgradnja žičnic na tolikih površinah bo možna le z organiziranim in enotnim pristopom, to je ekipami, ki bi to jesen in pomlad pravočasno dvignile žičnice in jih pripravile za sajenje. Ta izgradnja bo tekla enotno s pomočjo KZ Savinjska dolina in Hmezadom.

Nedvomno je to velika naloga, ki nam ne bo predstavljala ovir, če se je bomo lotili zagnano in s ciljem, ki ob resnem pristopu ne bi bil nedosegljiv. Hmelj je v Savinjski dolini daleč vodilna kultura. Njega pridelovanje je tradicija savinjskih hmeljarjev, katerih ime je tudi pomemben element pri prodaji. S skupnimi močmi bomo ob uspeli akciji že v naslednjih letih izvozili več hmelja.

Strokovna služba  
KZ Savinjska dolina Zalec

## ODLOK

O PREPOVEDI UPORABE  
PŠENICE ZA PROIZVODNJO  
KRME IN KRMLJENJE ŽIVINE

1. Organizacijam združenega dela, ki se ukvarjajo s proizvodnjo krme in z živinorejo, se prepoveduje uporabljati pšenico oziroma pšenično moko za proizvodnjo krme in krmljenje živine.

2. Kmetom, ki pridelujejo pšenico in drugim fizičnim osebam, se prepoveduje uporabljati pšenico oziroma pšenično moko za krmljenje živine.

3. Ne glede na 1. točko tega odloka lahko Zvezni sekretariat za trg in splošne gospodarske zadeve v sporazumu z Zveznim komitejem za kmetijstvo dovoli, da se pšenica uporablja za hranjenje rib v ribnikih, pšenica, ki ni primerna za hrano ljudi, ker znatno odstopa od predpisane kakovosti, in za proizvodnjo krme.

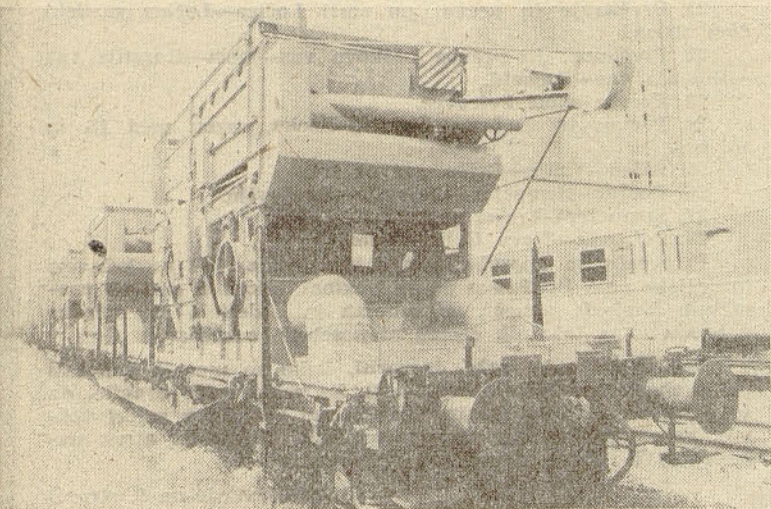
4. Z denarno kaznijo od 5.000 do 30.000 dinarjev se kaznuje za prekršek kmet, ki prideluje pšenico ter druga fizična oseba, če uporabljata pšenico oziroma pšenično moko za krmljenje živine.

5. Ta odlok začne veljati naslednji dan po objavi v Uradnem listu SFRJ.

E. p. št. 284

Beograd, 1. julija 1982

Zvezni izvršni svet



Strojna Zalec, TOZD Proizvodnja kmetijske mehanizacije je poslala v Romunijo 12 obiralnih strojev za hmelj



# Urejanje prometa med obiranjem hmelja

Med vsakoletne obveze o urejanju prometa med obiranjem hmelja spada tudi dogovor s pristojnimi organi, odgovornimi za promet in DO Kmetijstvo Žalec ter KZ »Savinjska dolina«. Naše področje je prepleteno z železnico in cestami ter kolovozi tako na gosto, da je silno težko zagotoviti varen promet pri obiranju in sušenju hmelja. Takrat napolni naše prometno omrežje nešteto traktorjev in prikolic, ki so zaposleni s prevozi trt na obiralnik, prevozi zelenega in suhega hmelja in drugim transportom. V tem času je tudi povečan turistični promet, pride pa tudi na tisoče sezonskih delavcev, ki pomagajo spravljati pridelek. Nemaokrat so žrtve prometa tudi sezonci, ki niso navajeni tiste previdnosti, ki je potrebna pri tako povečanem prometu. Zato želimo vse uporabnike cest seznaniti, kako naj poteka promet v tem času, da zagotovimo potrebno prometno varnost vseh udeležencev.

**ZELIMO, DA SE S TEMI NAVODILI SEZNANIMO VSI ZAPOSLjeni V OZD IN SEVEDA VSI KOOPERANTI.**

Na našem področju poteka magistralna cesta Šentilj—Trst, ki ima oznako M-10 in regionalni cesti Arja vas—Tivovo Velenje ter Šentrupert—Mozirje. Na hitri cesti je promet traktorjev itak prepovedan. Ostalo so lokalne ceste in kolovozi.

## SPLOŠNO

Prehodi na magistralnih in regionalnih cestah morajo biti zavarovani s čuvajem, ki voznika opozori, kdaj lahko varno prečka cesto. Čuvaj mora biti polnoleten in poznati mora cestno-prometne predpise. Vozniku je čuvaj samo v pomoč, odgovornost za morebitno nesrečo ali prekršek nosi voznik sam.

V času obiranja je hoja po magistralni cesti, žalski obvoznici in regionalnih cestah prepovedana. Za prečkanje teh cest se uporabljajo isti prehodi, kot za traktorje in veljajo enaka navodila kot za traktorje.

## OMEJITVE PROMETA S TRAKTORJI

Prečkanje cest je omejiti od prvega somraka do popolne zdanitve in se izogibati prometnih konic.

Prepoved prevozov velja v času zapore tovornega prometa, in sicer v petkih od 14.—19. ure, ob sobotah od 5.—17. ure in nedeljah od 16.—22. ure. Poleg tega velja omejitev na relaciji Latkova vas—Doberteša vas, prečkanje obvoznice Žalec ter prevoz trt na relaciji Čeplje—Kaplja (Pihlbirt) do ponedeljka od 7. ure zjutraj.

Prepoved ob petkih, sobotah in nedeljah velja na relaciji ZAJASOVNIK—ŽALEC (v dnevnem času). Te omejitve ni na relaciji Žalec—Vojnik.

Ob petkih, sobotah in nedeljah se dovoli le prečkanje magistralne in regionalnih cest, prevozi niso dovoljeni.

Za prevoze na nepredvidenih relacijah se dodatno dogovorite s pristojno postajo milice.

## ONESNAŽENE CESTE MORATE TAKOJ TEMELJITO OČISTITI!

## DOVOLJENI PREHODI PREK MAGISTRALNE CESTE M-10 OD VRANSKEGA DO VOJNIKA

1. Prečkanje ceste pri pokopališču na Vranskem (drevo-red).
2. Prečkanje ceste v Brodeh pri mostu — odcep stara cesta na Vrnsko.
3. Dovoljen prevoz hmeljskih trt s prikolicami na relaciji Brode—Prekopa—Kaplja (Pihlbirt), po možnosti preusmeriti na vzporedni kolovoz, po M-10. O času prevoza obvestite enoto milice Vrnsko.
4. Prečkanje ceste v Prekopi pri gasilskem domu. Ta prehod je zelo nevaren, posebno za udeležence v prometu v smeri Ljubljana. Postaviti čuvaja.
5. Prečkanje ceste pri odcepu za Tabor (Pihlbirt) se vrši na preglednem delu ceste nad avtobusno postajo — je tako za traktorje kot za pešce. Pri Pihlbirtu se postavi ograja in prepove vsak prehod.
6. Prehod prek mostu čez Boljsko pri Žirovniku v dnevnem času ca. 200 m do odcepa za Grajsko vas.
7. Prevoz hmeljskih trt iz hmeljišč v Šentrupertu (Žerjavke) do črpalke Petrol ca. 500 m. Postaviti znake za omejitev hitrosti 60 km/h in opozorilne table: Pozor, obiranje hmelja — v več jezikih.
8. Prečkanje ceste M-10 med Latkovo vasjo in odcepom za Logarsko dolino se dovoli za odvoz trt na obiralni stroj

pri Plevčaku in križišču Jančič—Gmajner na ca. 100 m po asfaltu.

9. Prečkanje M-10 v Šempetru pri združnem domu na lokalno cesto Podlog—Grušovlje in prevoz trt iz Roj (3—4 dni).

10. Prečkanje ceste pri Rizmalu. Čuvaj ni potreben, vendar se naroča voznikom previdnost pri prečkanju.

11. Prečkanje obvoznice pri Gotovljah (Jošt). Najnevarnejše križišče. Obvezen čuvaj, ki opozarja prevoznike trt in stopiti v stik s SKIS Žalec, da se postavi začasna rumena utripajoča luč. Omejitev hitrosti na 60 km/h.

Prečkanje obvoznice predvideno ca. 3 ha trt in prevoz bal suhega hmelja ca. 3 × na dan v Hmezad. Pri prevozu trt postaviti čuvaja.

12. Prečkanje na križišču Arja vas—Petrovče, prepoved med 13.30 in 14.30. V času prometnih konic ob delavnikih velja enaka prepoved.

13. Prehod prek M-10 v Drešnji vasi.

14. Prevoz zelenega hmelja po cesti M-10 ni dovoljeno. Uporabljati obvezno cesto mimo Ingrada na Ljubljansko cesto do Mlekarnе.

15. Prečkanje in prevoz po M-10: žičnica Arclin (Joštova kapela) — in od trgovine do kapele. Obvestiti enoto milice Vojnik.

16. Prevoz hmelja v balah po M-10 iz Vojnika in Šmarjete v Levec se lahko vrši le ob delavnikih in ne v času konic. Dovož po novi obvoznici. V Leveu je odmik na vzporedno cesto.

17. Prevoz hmelja v balah Latkova vas—Doberteša vas (odcep za vzporednico) je dovoljen v okviru omejitev.

18. Izhod iz gospodarskega dvorišča v Šempetru na cesto M-10 postaviti znake za prepoved in pešce usmerjati na cesto Podlog—Šempeter.

19. Prevoz zelenega hmelja iz Lok prek M-10 v Drešnji vas—Zalog—Dečkova cesta—Opekarniška cesta—Ulica Frankolovskih žrtev—Šmarjeta in nazaj.

## DOVOLJENI PREHODI IN PREVOZI PO REGIONALNIH CESTAH

a) Arja vas—Velenje

Dovoli se prevoz iz Petrovč do gospodarskega dvorišča Arja vas in prečkanje iz tega dvorišča na kolovoz Drešnja vas. Postaviti opozorila!

b) Šentrupert—Mozirje

Prečkanje ceste v Trnavi pri združnem domu. Prevozi Letuš—Male Braslovče—Braslovče.

Za prevoz na nepredvidenih lokacijah se dogovoriti s pristojno enoto milice.

**ZA VSE VOZNIKE VELJA DOLOČILO, DA MORAJO NASTANEK KOLON PREPREČEVATI Z UMIKOM Z VOZIŠČA, DA LAHKO HITREJŠA VOZILA NEOVIRANO PREHITEVAJO.**

20. V Celju je dovoljeno opravljati le najnujnejše prevoze. Vozniki se morajo izogibati prometnih konic med 5.30 do 7. ure in od 13. do 15. ure.

## PREVOZI PO LOKALNIH CESTAH

21. Prečkanje in prevoz po cesti Ločica—Ločica gasilski dom 300 m.

22. Prečkanje in prevoz Latkova vas—most—Gorenja vas—Dolenja vas—Prebold.

23. Prevoz skozi Petrovče.

24. Prevoz trt Dobrna—Vojnik—Socka, razen med 13. in 15. uro.

25. Žalec—Vrbje—Grize, prevoz trt.

26. Podlog—Šempeter—Gotovlje—Grušovlje.

27. Šempeter—Vrbje.

28. Petrovče—Novo Celje—Žalec.

Priporoča se uporaba cest nižjega reda, kot so kolovozi in poljske poti. Predvsem pa se izogibati lokalnih cest ob prometnih konicah, ponoči, ob sobotah in nedeljah. Na splošno v prometu na lokalnih cestah ni posebnih omejitev.

Vse obiralce je treba opozoriti, kako se morajo ponašati pri prehodu čez cesto in na cesti. Za ceste velja pravilo, da se pešci poslužujejo skrajne leve strani vozišča v smeri vožnje. Priporočamo hojo po vzporednicah. Pošiljanje otrok nakupovati je zaradi nevarnosti prepovedano.

(Nadaljevanje na 9. strani)



# Napotki za varno delo in požarno varnost pri obiralnih strojih

Med pogoste nesreče pri delu in požare spada tudi delo z obiralnimi stroji. Zato naj v nadaljevanju opozorimo na nekaj najbolj bistvenih napak, ki nastajajo pri delu predvsem s stroji Alleys in Wolf.

1. Pred pričetkom del moramo opraviti temeljit pregled in preizkus stroja, če se nahaja v brezhibnem tehničnem in varnostnem stanju. Za vsak stroj morajo biti izdane tudi ustrezne varnostne listine (vsi doma izdelani stroji jih imajo!). Tem listinam mora tudi ustrezati tehnično in varnostno stanje stroja. Če povemo z drugimi besedami: stroj mora biti pred zagonom tehnično brezhiben, opremljen s predpisano zaščito pred možnimi dotiki vrtljivih delov, imeti brezhibno električno napeljavo in brezhibne električne naprave itd. Imeti moramo nameščene opozorilne napise, ki opozarjajo delavce pred nevarnostmi pri delu s strojem in požarno nevarnostjo.

## Urejanje prometa med obiranjem hmelja

(Nadaljevanje z 8. strani)

Pri premikih obiralcev s parcele na parcelo ali iz obrata na obrat je obvezno spremstvo.

Pri odhodu obiralcev po končanem obiranju veljajo ista navodila kot za prihod.

29. Na cesti pri obiralnem stroju v Novem Celju se hitrost omeji na 20 km na uro in doda znak delo na cesti.

IV. Za prevoz hmeljskih trt k obiralnemu stroju se lahko uporabljajo neregistrirane prikolice, opremljene kot vozilo z vsemi odbojnimi stekli, lučmi, smernimi kazalci, in sicer za relacije:

- Zalec—Vrbje—Griže
- Podlog—Šempeter
- Loke—Drešinja vas—Arja vas
- Šempeter—Lojzova kapela—Podlog 200 m po asfaltu—

Gotovlje—Grušovlje

- Latkova vas—Šentrupert—100 m po asfaltu
- Lapurje—Žaga Zgank—Latkova vas 50 m po asfaltu
- Braslovče—parkirni prostor od Pretnerja—300 m po asfaltu

- Letuš—Male Braslovče—Braslovče
- Roje—obiralni stroj Hmezad (opozoriti traktoriste na obvoz okrog kapele v Vrbju — je znak)
- Dobriša vas—obiralna hala Novo Celje
- Roje—Šempeter.

Na vhodih v dolino (Vransko, Vojnik, Arja vas, Letuš, Levec), postavite opozorilne table.

Odgovornost za morebitne nezgode zaradi odstopanja od prometnih predpisov nosi povzročitelj nezgode.

KZ Savinjska dolina in Kmetijstvo bosta v času od 17. 8. do 20. 8. oddajala obvestila prek radia Ljubljana o opozorilih voznikom skozi Savinjsko dolino in nevarnostih zaradi povečanega prometa traktorjev in prikolic.

Vse voznike traktorjev in prikolic, ki prevažajo trte, zelen hmelj v koših ali vrečah, ali prevažajo bale hmelja, opozarjamo, da strogo upoštevajo omenjena določila in uporabljajo le zgoraj navedene prehode.

Posebej opozarjamo na pravilno opremljenost vozil in tehnično brezhibnost.

Določila novih prometnih zakonov (zvezni od maja 1981, republiški od februarja 1982), prometni režim in kaznovano politiko ZELO zastrujeta. Zato v pogledu opreme traktorjev in prikolic ne podcenjujte predpisov. Prometni organi imajo nalogo, da pregledajo vozila in kršilce predpisov usteržno kaznujejo.

Nova zakona izredno zastrujeta tudi uživanje alkohola. Vozniki traktorjev, ki jim je delo s traktorjem poklic, spadajo v skupino, ki NE SME IMETI V KRVI NOBENEGA ALKOHOLA (0,00) na kar vas še posebej opozarjamo.

Iz podatkov o poteku prometa med obiranjem v letu 1981 zasledimo tudi, da se je kooperant pri obravnavi prometne nesreče izgovarjal na sezono obiranja hmelja (pri tem pa mu je bil v krvi ugotovljen alkohol nad 0,5 promila). Zato želimo, da do nesreče ne bi prihajalo. To pa bomo dosegli z ustrezno disciplino in s seznanjanjem navedenih zaključkov.

Torej VOZNIKI TRAKTORJEV POZOR!

Pomagajte k večji prometni varnosti in s tem k uspešnemu spravi hmelja.

SVD

2. Oseba, ki vodi obiranje, mora imeti ustrezno strokovno izobrazbo, (ustrezno znanje) o stroju in se zavedati, da odgovarja za vse delavce, ki delajo pri stroju. Torej odgovarja za zdravje in življenje teh delavcev (ne glede na to, če so svoji ali sosede ali člani strojne skupnosti) ali pa so sezonski delavci. Prek KZ »Savinjska dolina« bodo ti delavci sicer zavarovani za smrt in invalidnost, zato opozarjamo posamezne STROJNE SKUPNOSTI, ki zaposlujejo tujo delovno silo, da zato poskrbijo sami.

3. Vodja obiranja je odgovoren tudi za varno delo in je v primeru, da pride do poškodbe delavca ali celo smrti tudi KAZENSKO odgovoren za posledice. Zato vas posebej opozarjamo, da se pogovorite na TZO, ali pa pokličete pristojno službo varstva pri delu, ki vam bo svetovala, kaj storiti.

Naravno je, da ima poškodovan delavec pravico do odškodnine. V kolikor nimate delavcev zavarovanih ali pa prenizko zavarovane, lahko takšen poškodovan delavec zahteva odškodnino od strojne skupnosti ali posameznika-kooperanta.

4. Zato mora vodja obiranja paziti, kam in kako dodeli posameznega delavca, seznaniti ga mora z navodili o varnem delu in požarni varnosti ter mu dati **PODPISATI IZJAVO, DA JE SEZNANJEN Z VARNIM DELOM**. Delavec ne sme zamenjati svojega mesta brez odobritve vodje.

5. Obiralnik in posamezne agregate sme popravljaliti in spuščati v pogon samo za to določena in strokovno usposobljena oseba — strojnik — ki ima ustrezno kvalifikacijo. Strojnik je podrejen vodju obiranja. V kolikor je to ena in ista oseba, so naloge obeh združene.

6. Vodja obiranja in strojnik morata imeti **PREIZKUS IZ SNOVI VARSTVA PRI DELU**, kar pomeni, da sta **NAJPREJ SAMA** seznanjena z nevarnostmi pri delu in požarni varnosti in šele nato lahko poučujeta druge.

7. Strojnik sme spuščati stroj v pogon le, če predhodno opozori delavce na zagon ali ustavitev stroja.

Znaki morajo biti dogovorjeni. Tako uporabljamo naslednje znake pri zagonu obiralnika:

- 2 × dolgi signal — priprava na zagon
- 1 × kratek signal — zagon
- 1 × dolgi signal — ustavitev

Dolgi signal daje stroj tudi, ko vključimo varnostno tipko »STOP«. Torej mora biti stroj opremljen z zvočno napravo.

8. Stroj mora imeti najmanj DVE varnostni tipki »STOP«, in sicer:

- pri vlaganju hmeljskih trt
- na sami stikalni plošči

(Velja za stroje Alleys in Wolf. Za JUGOBRUFF mora biti več tipk. Za stroje JUGOBRUFF dobite potrebna navodila pri SVD v KZ »Savinjska dolina«).

Varnostna tipka STOP je za trenuten izklop stroja v primeru nevarnosti. Biti mora pobarvana z varovalno barvo in imeti opozorilno nalepko.

9. Delavec pri vlaganju trt mora imeti na razpolago nepremočljivo obleko in petprstne usnjene rokavice. Delavec na prebiralnem traku NE SME IMETI ROKAVIC (razen tanke gumijlste).

Obleka delavcev in vodij ter strojnika mora biti pritisnjena ob telo (farmer kroj). Ne smejo nositi delovnih plaščev ali podobno, ker je nevarnost navitja na vrteče dele stroja.

10. Med obratovanjem stroja je strogo prepovedano:

- segati v stroj ali odstranjevati zaščitne naprave (mreže itd.)
- popravljati ali mazati stroj med obratovanjem,
- stopati na stroj, na pokrov ali ga celo dvigati,
- čistiti ali pometati pod strojem ali v bližini vrtečih delov stroja

— strojnik mora biti toliko strokovno podkovan, da presodi, kdaj se popravilo res ne more drugače opraviti, kot da se stroj vrtil!

11. Pri čiščenju bobna s čistilnimi sredstvi je prepovedano uporabljati odprt ogenj zaradi požarne nevarnosti, ker so čistila SILNO VNETLJIVA. Zato upoštevajte stroge požarnovarnostne predpise!

V obiralni hali morata biti nameščena vsaj dva gasilna aparata in sicer na prah ali CO<sub>2</sub>, ki sta primerna za gašenje električnih naprav pod napetostjo.

12. Nalepiti opozorilne napise o prepovedi seganja v stroj med obratovanjem, odstranjevanja varnostnih naprav, prepovedi kajenja itd.

13. **KRPANJE VAROVALK JE PREPOVEDANO**. V omarici morajo biti rezervne varovalke.

Stroj mora biti ozemljen. Električno napeljavo moramo pred pričetkom obiranja pregledati.

14. Vodja izmene mora biti več nujenja prve pomoči in po potrebi poskrbeti za prevoz ponesrečenca do zdravniške pomoči. Njegova dolžnost je poučiti vse delavce za varno delo in požarno varnost.

SVD



# Obiranje hmelja je pred nami

Poleg spravila krme in setve krmnih doševkov čaka najvažnejše delo v tem mesecu hmeljarje. Obiranje in sušenje hmelja zahteva precejšnje napore od vsakega hmeljarja, da pridelek najboljše pospravi in mu ohrani kvaliteto.

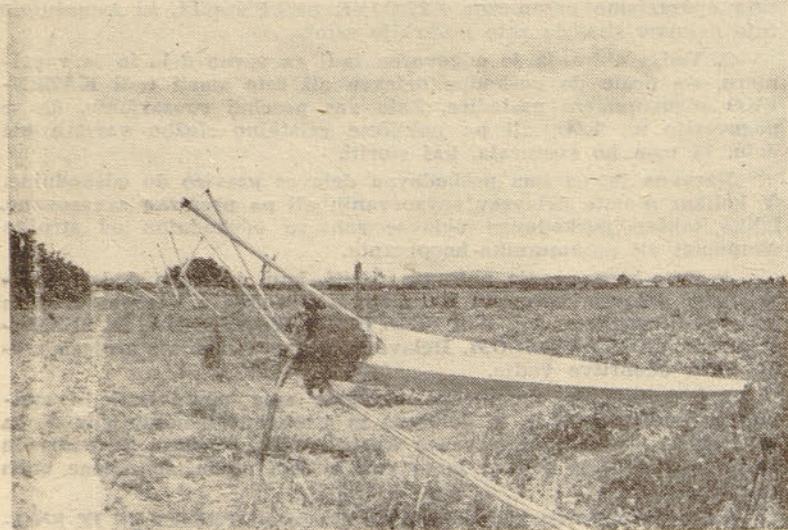
ge. Vлага se v teku sušenja ne zmanjšuje enakomerno v vseh delih hmeljnega storžka. Vлага v listih pade mnogo hitreje, kot pa vлага v vretencu, ki je že po sami strukturi bolj grob in voluminozen. Vretence naj vsebuje pri sušenju več vlage kot lističi.

jah do 25. avgusta 1982 skupno s kmeti opraviti predcenitev pridelka in podpisati cenilni zapisnik. V kolikor se sporazum o cenitvi pridelka ne doseže, se ustanovi tričlanska komisija, dva združena kmeta in predstavnik TZO, ki skupno opravijo cenitev hmelja in podpišejo cenilni zapisnik. Med obiranjem naj se s tehtanjem sproti ugotavlja de-

janski pridelek in korigira dejanske predcenitve. Cenitev hmelja je osnova za izplačilo akontacije pri obiranju hmelja.

Uspehi ne bodo izostali, če bomo še nadalje izpopolnjevali našo organiziranost, uvajali izsledke znanosti in tako uspešno opravili naloge, ki so pred nami.

STROKOVNA SLUŽBA  
KZ SAVINJSKA DOLINA



Kontrolirajmo žičnice, posebno ob nalivih, ko se teža rastlin zaradi vlage včasih celo podvoji

Skoraj večino hmelja oberemo strojno. Skoraj vsi po čiščenju strojev ob koncu obiranja nanje pozabimo. Sedaj je zadnji čas, da začnemo z intenzivnim pripraviljanjem, saj bo le dobro pripravljen stroj lahko kvalitetno in brez zastojev opravil svoje delo.

Tudi nepravilno naravnani stroji, preveliki obrati strojev, so posledica, da se hmelj že na strojih drobi, zato dajemo tudi vzdrževanju strojev, predvsem pa čiščenju večjo pozornost.

(Po ing. J. Petričku 4–6% več). Mnogi se pri sušenju držijo starega pravila, da morajo stisniti hmelj do skrajne meje sušenja, t. j. 2–4% vlage. Za tako posušen hmelj je značilno, da se bo drobil, posebno, če nimamo na sušilnicah primernih prostorov za manipulacijo, kajti celice v storžkih niso sposobne sprejemati, niti oddajati vlage.

V letošnjem letu je spremenjeno obračunavanje vlage v hmelju. Teži hmelja se prizna in pri-

## 53. redna seja IO PS za hmeljarstvo

Prisotni so zelo pozorno proučili priprave, ki jih kaže pravočasno končati za uspešno spravilo letošnjega pridelka, še zlasti:

— zagotovitev delovne sile in enotno nagrajevanje. Soglašali so s predlogom cenika del DO Kmetijstvo Žalec,

— Zagotovitev potrebnega goriva za sušenje hmelja, zmanjšanje izgub in ohranjanje kvalitete hmelja ob spravilu in končno

— pravočasno ugotavljanje pridelka, kar je velikega pomena za trgovino.

Po razpravi so soglasno sprejeli sklepe:

Zaradi enotnosti nagrajevanja delovne sile pri spravilu letnika 1982, se določijo za področje Slovenije za posamezna dela naslednje najvišje postavke osebnih dohodkov.

	din
Obiranje ročno (I. letnik) škač	25,00
Organizacija obiralcev	150,00
DELA VCI NA NJIVI:	
rezanje trt na tleh	55,00 po normi
trganje in poravnavanje trt	62,50 po normi
pobiranje panog in čiščenje omrežja	55,00 po normi
DELA VCI PRI OBIRALNIH STROJH:	
obežanje trt	62,50 po normi
predobiranje	52,50 po normi
ravnaje trt pred glavnim obiralnikom	50,00 po normi
odpenjanje trt	53,50 po normi
prebiranje dolgih panog — I. valjčna	52,50 po normi
prebiranje neobranih panog	50,00
delo pri avtomatskem obiralcu	50,00
prebiranje hmelja na traku	50,00
rezanje trt s trtozrnico	55,00 po normi
prevoz hmelja in odpadkov — ročno prenašanje	52,50

### DELA VCI PRI SUŠENJU HMELJA PEČI S PODPIHOM

glavni sušachi	
7–9 komor	63,50
5–7 komor	62,50
3–5 komor	61,50
do 2 komori	60,00

### KURJAČI

Kurjenje peči Pekalo po kom 27,50

### OSTALI DELA VCI PRI SUŠENJU

transport svežega hmelja	52,50
basanje in navlaževanje hmelja	52,50
skupinovodje na 200 obiralcev	680,00 do 810,00
kuharice	60,00
najeti traktoristi	62,50
mehaniki	125,00
hrana 3 škafe	75,00

Biro poslovne skupnosti napravi vlogi na

— Komite za kmetijstvo, gozdarstvo in prehrano Slovenije in

— SOZD Petrol Ljubljana

da se za sušenje hmelja zagotovijo zadostne količine tekočih goriv (1.700 do 1.900 ton).

Da se pravočasno zagotove podatki o letošnjem pridelku hmelja, naj

— IHP Žalec izvrši ob kar najtesnejšem sodelovanju proizvajalcev ocenitev pridelka in o tem poroča do 15. 8. 1982,

— proizvajalne organizacije pa s tehtanjem sproti ugotavljajo količino nabranega hmelja, a zaključno poročilo (po sortah) pa so dolžne poslati Hmežadu export-import najpozneje do 20. septembra.

(Nadaljevanje na 11. strani)

### Gasilni aparat ni tako drag, da si ga ne bi mogli nabaviti!

Sodobne sušilnice z večjo zmogljivostjo so postavile hmeljarju zahtevnejše pogoje. Vse bolj moramo ekonomično in učinkovito izkoristiti čas, energijo hmelja. Naš glavni cilj naj bo čim manj zdrobljenega hmelja, pri tem pa ohraniti kvaliteto. Zdrobljenost je posledica krhkosti hmelja in nepravilnih manipulacij s hmeljem, ki nastanejo tudi zaradi prekomernega zmanjševanja vode v celicah in to tem bolj, čim dalj časa traja sušenje. To se odraža zlasti pri sorti Golding, ki je krhka že po naravnih sortnih lastnostih.

Pričakujemo, da bomo pridelali dobro kvaliteto hmelja, zato je potrebno, da jo tudi ohranimo. Hmelj bomo sušili na 8–9% vla-

šteje le vлага med 10–11%, od-bija pa le tista nad 12%. Zdrobljenega hmelja bo tako manj, saj vemo, da pleve niso trgovsko blago in zaradi njih mnogo hmelja lahko pade v nižji kakovostni razred.

Vsaka sodobna tehnologija zahteva sodobno organizacijo, če želimo doseči napredek. Zato bomo v prihodnjih dneh pregledali in odpravili pomanjkljivosti, ki jih do sedaj še nismo uspeli. Posebno skrb bomo namenili varstvu pri delu, požarnemu varstvu ter zaščiti vseh, ki v času obiranja sodelujejo.

Zelo pomembno je, da so čim prej na razpolago podatki o pridelku hmelja. Zato morajo odgovorni v zadržnih organizaci-

V primeru požara kličimo postajo milice tel. 92, ki bo obvestila gasilske enote. Poleg tega obvestimo tudi najbližje gasilce. Številko 93 kličemo le v nujnem primeru!



## objavlja

prosta dela in naloge

vodje ekonomsko organizacijskega oddelka  
(ni reelekcija).

## Pogoji:

Visoka ali višja strokovna izobrazba ekonomske smeri, 3 leta delovnih izkušenj pri navedenih delih.  
Prijave sprejema DO Strojna Žalec DSSS 15 dni po razpisu.

(Nadaljevanje z 10. strani)

Biro poslovne skupnosti naj proizvajalne organizacije še posebej opozori na pomembnost očuvanja kvalitete hmelja ob spravi in s tem v zvezi na nov način obračunavanja vlage v hmelju, kar naj bi zmanjšalo pretirano sušenje in bananje presuhega hmelja.

Sprejet je predlog okvirnih programov proslave »Dneva hmeljarjev« v Žalcu in Braslovčah.

Imenuje se organizacijski odbor v sestavi:

Vlado Kralj — KZ Savinjska dolina, predsednik

Milan Dolinar — IHP Žalec, član

Martina Krajnc — KZ Savinjska dolina, član

Franc Cilenšek — Kmetijstvo Žalec, Braslovče, član

Tone Sedovšek — IHP Žalec, član

ki naj poskrbi za priprave in kvalitetno izvedbo proslave »Dan hmeljarjev« 7. avgusta zvečer v Žalcu in po potrebi tudi sodeluje pri izvršitvi turističnega dela proslave naslednjega dne v Braslovčah, katerega nosilec je TD Braslovče.

Za hmeljarskega starešina za l. 1982-83 imenuje izvršni odbor PS za hmeljarstvo tovariša Franca Mahorja, hmeljarja-kooperanta iz Braslovč.

Ob proslavi Dneva hmeljarjev 7. avgusta v Žalcu se razglasijo zmagovalci tekmovanja za visoke pridelke hmelja v l. 1981 in podelijo nagrade kakor sledi:

## 1. SKUPINSKA NAGRADA

1. nagrada	10.000 din in zlata plaketa
2. nagrada	8.000 din in srebrna plaketa
3. nagrada	5.000 din in bronasta plaketa

## 2. POSAMIČNE NAGRADE (PO SORTAH)

## ZA SAVINJSKI GOLDING

1. nagrada	3.000 din in zlata plaketa
2. nagrada	2.000 din in srebrna plaketa
3. nagrada	1.000 din in bronasta plaketa

## ZA AURORO

1. nagrada	3.000 din in zlata plaketa
2. nagrada	2.000 din in srebrna plaketa
3. nagrada	1.000 din in bronasta plaketa

## ZA ATLAS

1. nagrada	3.000 din in srebrna plaketa
2. nagrada	2.000 din in srebrna plaketa
3. nagrada	1.000 din in bronasta plaketa

## ZA APOLON

1. nagrada	3.000 din in srebrna plaketa
2. nagrada	2.000 din in srebrna plaketa
3. nagrada	1.000 din in bronasta plaketa

Skupni nagradni fond znaša 47.000 din.

IHP Žalec je dolžan nemudoma poslati organizacijskemu odboru proizvodne rezultate iz tekmovanja za visoke pridelke hmelja za l. 1981.

Financiranje prireditve »Dan hmeljarjev« v Žalcu, vključno z nagradami tekmovalcem bo teklo preko KZ »Savinjska dolina«, turističnega dela v Braslovčah pa preko Turističnega društva Braslovče.

Računovodstvo PS za hmeljarstvo naj zato takoj nakaže iz v ta namen predvidenih sredstev:

— Kmetijski zadrugi Savinjska dolina	152.000 din
— Turističnemu društvu Braslovče za sofinanciranje prireditve 8. 8. v Braslovčah	40.000 din

SKUPAJ: 192.000 din

Oba koristnika sredstev sta dolžna po končanih prireditvah predložiti poslovni skupnosti obračun porabljenih sredstev.

Izvršni odbor smatra, da Samoupravni sporazum o trajnem sodelovanju pri organiziranju dneva hmeljarjev, katerega iniciator je Turistično društvo Braslovče, še ni zrel za podpis.

STROKOVNI TAJNIK:

Vinko Molan ing. agr.

PREDSEDNIK IO:  
Edi Omladič dipl. oec.,

## Tekmovanje traktoristov

REGIJSKO TEKMOVANJE MLADIH KMETIJSKIH PROIZVAJALCEV

AMZ KZ Savinjska dolina prireja tudi letos regijsko tekmovanje s traktorji v oranju, spretnostni vožnji in teoriji, v četrtek, 5. 8. od 10. ure na njivah ZERJAVKE pri Sentrupertu.

Prijavijo se lahko:

Tričlanske ekipe mladih zadruženikov, 16 do 26 let. Ekipa mora imeti vodjo.

Tričlanske ženske ekipe, ki morajo imeti vodjo.

Prijave za tekmovanje pošljite čimprej. S prijavo naj vsaka ekipa nakaže 800,00 din štartnine na žiro račun OK ZSMS KMK Hmezad 50750-678-52716. Organizator bo podelil najboljše uvrščenim tekmovalcem oz. ekipam pokale in priznanja.

Način tekmovanja:

Oranje na določeno globino s traktorjem moči do 60 KM in z dvorezjem lemežem na parceli 20 m x 50 m na strnišču.

Spretnostna vožnja s traktorjem

in dvoosno prikolico na določeni progi. V tej disciplini ženske tekmujejo z enoosno prikolico na krajši progi.

Teorija: Vprašanja bodo povzela iz naslednjih virov literature: Novak — Škropilna tehnika, Jenčič — Kmetijski stroj, Zakon o združevanju kmetov, Zakon o kmetijskih zemljiščih (priloga Kmečki glas, št. 15. z dne 12. 4. 1978), Jelka Hočvar — pleveli in herbicidi in Mrhar — traktor, voznja.

Trije najboljše uvrščeni tekmovalci in tri tekmovalke in vodji ekip bodo sestavljali 2 ekipe za 10. republiško tekmovanje traktoristov mladih zadruženikov, ki bo letos v Novi Gorici od 3. do 5. septembra 1982. Razdelitev priznanj in pokalov bo v nedeljo 8. avgusta 1982 na dnevu hmeljarjev v Žalcu.

Aktiv mladih zadruženikov  
Za pripravljalni odbor:  
Tilka Cestnik, kmet. ing.

## Krmljenje govedi

V spomladanskem obdobju imamo na razpolago največ kakovostne krme. Mlada zelena krma, je bolj prebavljiva, ker vsebuje več beljakovin, rudnin in vitaminov kot konzervirana krma. Posebno pomembno je še, da je govedo veliko poje. Tako pojedjo krave tudi 50 do 80 kg dobre zelene krme na dan, kar zadošča za več kot 14 litrov mleka, po vsebnosti beljakovin pa tudi za več kot 25 litrov mleka. Ob sedanjem pomanjkanju beljakovinske krme je še prav posebno važno, da v letnem obdobju čimbolj izkoristimo visoko beljakovinsko vrednost mlade zelene krme.

Pri paši ali pri pokladanju zelene krme v hlevu pa lahko naredimo vrsto napak, ki imajo za posledico slab izkoristek zelene krme. Predvsem moramo upoštevati, da se kakovost zelene krme zelo hitro spreminja. S staranjem se zmanjšuje prebavljivost, vsebnost beljakovin in okusnost krme. Dokler prevladuje listni del rastline, se vrednost krme zelo počasi spreminja. Kasneje, ko trave latijo, posebno pa še, ko rastline prično cveteti, se hitro zmanjšuje prebavljivost krme, vsebnost beljakovin in količina krme, ki jo živali pojedjo. Obstaja precejšnja razlika v tem, kako hitro se posamezne detelje in trave starajo in koliko časa jih lahko uporabljamo za zeleno krmo. Na splošno se visoke trave starajo hitreje kot nizke trave in detelje. Tako na primer pasjo travo pri prvi košnji lahko kosimo za zeleno krmo samo 8 do 15 dni, travniško bilnico okoli 20 dni, mnogocvetno ljujko pa 30 dni. Tudi lucerno pri prvi košnji lahko izkoristimo za zeleno krmo zelo dolgo, ker gre pozno v cvet. Otava ne izgublja tako hitro vrednosti, posebno še na naravnih travnikih in mešanich s pomembnih deležem detelj. Izjema je mnogocvetna ljujka, ki pri drugi in tretji košnji gre hitro v latje in cvet. Jeseni trava počasi stari, vendar v deževnih obdobjih zelo bujna gosta trava rada gnije in jo zato živali nerade jedo.

Obstajajo razlike v tem, kako rade živali jedo posamezno vrsto krme. Sejane trave, detelje in mešanice živali raje jedo kot travo z naravnega travinja. Posebno nerado je govedo travo z zamočvirjenih in tistih travnikov, kjer raste preslica, zlatičnica in druge strupene rastline pa tudi razne poltrave, bički in pirnica. Trava s takih travnikov prav gotovo ni primerna za krave, ki dajejo veliko mleka, ali mlado govedo, ki hitro raste. Škodljive rastline v suhi krmi manj motijo kot v sveži krmi, ker se strupenost s sušenjem zmanjša, pa tudi slaba okusnost ne pride tako do veljave v suhi krmi.

Zelo mlada zelena trava vsebuje večinoma zelo veliko beljakovin in vode ter malo vlaknin. Če pokladamo tako krmo preveč, posebno še ob prehodu z zimskega obroka, dobijo živali driske. V takem stanju živali slabo izkoristijo hranilne snovi in rudnine iz krme. Ob pomanjkanju življenjsko važnih snovi so krave bolj dovzetne za plodnostne motnje. Po sprva povečani količini mleka pa živali močno shujšajo in končno pridejo tudi ob mleko. Da bi preprečili pojav drisk, je potrebno pred pašo in ob pokladanju zelene krme pokladati suho seno. Kravam, ki imajo veliko mleka in pitanim mladim govedom, ki hitro rastejo, pokladamo tudi zdrobljeno koruzo ali drugo žito oziroma drugo škrobnato krmo.

Tudi na rudnine v letnem obdobju ne pozabimo. Zelena krma vsebuje precej fosforja in kalcija, primanjkuje pa natrija in magnezija. Zato je potrebno da rudninski krmi dodamo eno tretjino kuhinjske soli.

Dobra zelena krma ali paša od spomladi pa do pozne jeseni je odločilnega pomena za dobro mlečnost, zdravje in plodnost črede mlečnih krav ter za dobro rast in uspevanje mladih pitanih in plemenskih govedi. Od pravilne prehrane govedi v letnem obdobju je v veliki meri odvisna gospodarnost v prirabi mleka in mesa.

Jože Kovačič, ing. agr.





Na Jadranu se peče meso. Straško pri Novalji na Pagu

## GOLTE VABIJO

### Nekaj prostora je še v Crikvenici in Barbatu

Vse delavce, kooperante in upokojene ponovno obveščamo, da je možno letovati tudi v naši brunarici na Golteh. Cena dnevnega bivanja skupaj z nočnino za člane kolektiva in ožje družinske člane je 60 din po osebi in za otroke od 3 do 12 let 30 din po osebi.

Hrano si v brunarici lahko pripravite sami ali pa koristite gostinske usluge Mozirske kočice.

Brunarica je dosegljiva po cesti skozi Šmihel ali pa kar peš iz Mozirja po planinskih poteh.

Prav tako obveščamo bralce, da imamo še nekaj prostih postelj v Barbatu na Rabu od 20. 8. 1982 dalje in v Crikvenici od 23. 8. 1982 dalje.

Vse v zvezi z letovanjem lahko izveste in uredite v DSSS SOZD HMEZAD Žalec pri referentu za družbeni standard.

## OBČINSKA ZDRAVSTVENA SKUPNOST ŽALEC

### VALORIZACIJA NADOMESTIL OD, POVEČANJE VIŠINE STROŠKOV PREHRANE IN NASTANITVE, POGREBNIN IN POSMRTNIN

Skupščina občinske zdravstvene skupnosti Žalec je na seji 23. 6. 1982 sprejela sklep o valorizaciji nadomestil osebnega dohodka od 1. 1. 1982 dalje. Po tem sklepu se delavcem, pri katerih je nastopila začasna zadržanost z dela v obdobju od 1. 7. do 31. 12. 81 in so v letu 1982 še zadržani od dela po izpolnitvi pogoja (zadržanost od dela več kot 6 mesecev), valorizira nadomestilo osebnega dohodka za 42,6%. Delavcem, ki so zadržani od dela že pred 1. 7. 1981 in jim je bilo nadomestilo OD že povečano za 16,6% se po preteku 6 mesecev od tega povečanja, nadomestilo OD poveča še za 26%, ki se obračuna na osnovno, ki še ni bila povečana za 16,6% in prišteje že povečani osnovi. Pri obračunu se upošteva tudi višina minimalnega OD, nadomestilo pa ne sme znašati več, kot bi znašal osebni dohodek, če bi delavec delal.

Nadalje je sprejela sklep o povečanju višine stroškov prehrane in nastanitve, pogrebnin in posmrtnin, ki znašajo od 1. 6. 1982 dalje:

— znesek povračila stroškov prehrane in nastanitve v drugem kraju	
— za čas odsotnosti od 8 do 12 ur	228,10 din
— za čas odsotnosti nad 12 ur (če upravičenec tudi prenočuje v druge m kraju)	342,10 din
— pogrebnina	9.123,20 din
— posmrtnina	9.123,00 din
Iz okrožnice OZS Žalec	

Glasilo Hmeljar izdaja delavski svet SOZD Hmezad Žalec — Ureja uredniški odbor: predsednik Tone Gubenšek, dipl. inž. kmet.; člani: Jože Brežnik, dipl. inž. kmet., Meta Vočko, Jože Šabjan, Milan Lešnik, Miljeva Kač, dipl. inž. kmet. — urednica strokovne priloge za Hmeljarstvo, Vili Vybihal, kmet. inž. — glavni in odgovorni urednik — Uredništvo je v SOZD Hmezad v Zalcu, Ulica Zalskega tabo-  
ra 1 — Glasilo izhaja enkrat mesečno v 5.000 izvodih — Mesečna naročnina 22 din — Tisk AERO Celje — tozd grafika

## DKIT Celje

### prireja oktobra

### 4-DNEVNI IZLET V GRČIJO

— letalo — avtobus

Prijavite se v uredništvu Hmeljarja čimprej zaradi nadaljnjih priprav.

Urednik

## Vransko

### 6. srečanje mladih zadrušnikov

V soboto in nedeljo, 24. in 25. julija se je na Vranskem srečalo skoraj 400 mladih zadrušnikov iz Slovenije in zamejstva. Prireditvev je bila pod pokroviteljstvom SOZD Hmezad. Sobotni večer je, kot je že v navadi, bil v gradu Podgrad v znamenju izbranih jedi iz kmečke kuhinje. Odprli so tudi razstave in prodajne paviljone SIP, Hmeza-da in drugih. V nedeljo pa so se v Kulturnem domu udeležili pogovora z mladimi. Pogovora so se udeležili tudi predsednik SRS Viktor Avbelj, predsednik republiškega komiteja za kmetijstvo, gozdarstvo in prehrano Milan

Kneževič, predsednik sveta za kmetijstvo in gozdarstvo pri republiški konferenci SZDL Franc Simonič, predsednik Zadrugne zveze Slovenije Leo Freljih in člani sekcije kmetijskih novinarjev in razpravljali na temo »Kako ustvariti pogoje, da se bodo mladi odločali ostati doma na kmetijah«.

Popoldne so bile kmečke igre. Škoda, da je srečanje mladih, ki ga spremljajo številni domačini in gostje, ki iz leta v leto privablja več mladih, ki se med seboj spoznavaajo, sklepajo prijateljstva, izmenjujejo izkušnje in tekmujejo, motil dež. Vy



## Veliki srpan

Kar avgust ne skuha, tega september ne speče.

Mesecu vršnju je rose potreba, kakor človeku vsakdanjega hleba.

Kakor je zadnji dan avgusta, taka jesen bo — lepa ali pusta.



Sužnji zakonov smo zato, da smo svobodni.

Za neke je ves svet komedija, za nekatere pa tragedija.

Lažje je iz kmeta postati delavec kot pa obratno.

## BENCIN JE DRAŽJI

Sredi julija je ZIS podražil derivat nafte. Sedaj stane super bencin 37,50 din (prej 30,50 navaden 35,50 din (prej 28,30), dizelska goriva so se podražila skoraj za 20 odstotkov, kurilno olje pa za 10,6 odstotka.

## GRAMES

TOZD Storitve Strojne Zalec se je preimenovala v tozd GRAMES — gradnja, melioracije in servis.

## Višja odkupna cena mleka

Podražitve se odražajo tudi v višji odkupni ceni mleka, ki bo obračunana s 1. julijem in bo višja za 1,5 din po litru.

## Kje je razlika

Ob obali Jadrana lahko kupimo paradiznik tudi po 80 din, v Sloveniji pa po 50 dinarjev in še dražje. Iz Makedonije poročajo, da se zadrugne nočejo držati dogovorjene cene 12 dinarjev, ampak kmetom plačujejo le še 4 dinarje za kilogram.

Zanimivo bi bilo vedeti, kaj vse se skriva v do 2.000-odstotni razliki. Stroški? Že, že... Urejen jugoslovanski trg pa prav gotovo ne.

## OGLASA

Prodam peč Wolf 3 na trdo gorivo za sušilnico.

Ivan Jošt Gotovlje

Poceni prodamo več dobro ohranjenih radiatorjev. PD Polzela





Milan Veronek, kmet. inž.

## O kultiviranju in osipanju hmeljišč

S kultiviranjem in osipanjem hmeljišč oziroma s poletno ali dopolnilno obdelavo zemlje, kakor ta opravila včasih imenujemo, želimo podobno kot z drugimi agrotehničnimi ukrepi izboljšati rastlinam rastne razmere in povečati pridelok. Že dolgo je znano, da skrbna obdelava zemlje lahko bistveno pripomore k povečanju pridelka. Z razvojem tehnike, ki je omogočila temeljiteje poseči v tla, obdelavi zemlje pripisujejo še večji pomen. Danes so nova spoznanja odnos do obdelave zemlje še nekoliko spremenila. Njen pomen se je zaradi večjih zahtev gojenih rastlin in negativnih posledic težkih strojev na tla še povečal. Da bi dosegli pridelke, je morala postati obdelava zemlje še bolj skrbna in bolj precizna kot poprej. Kako je z obdelavo zemlje v hmeljiščih?

Od približno pred tremi desetletji, ko so v hmeljiščih zabrnili traktorji pa do danes, se vsaj poletna obdelava zemlje ni bistveno spremenila. Morda je tudi prav tako. Kajti dragocenih izkušenj, ki so se desetletja nabirale, ne gre kar zavreči. Ugotavljamo pa, da bi jih bilo koristno dopolniti z novimi spoznanji in novimi orodji, da bi se učinek obdelave tal še povečal. Zal nova spoznanja premalo upoštevamo. Medtem ko so bila hmeljišča v času pomanjkanja vlečne sile obdelana precizno in je bil vsak ukrep vezan na določen namen, saj je bilo zaradi skromnih moči obdelavo tal težje obvladati, se nam danes ob številnih strojih, ko obdelavo tal z lahkoto zmoremo, zazdi, da vlačimo stroje po njivah sem in tja brezbržno brez pravega, oziroma tehtnega razloga in ločeno od drugih agrotehničnih ukrepov. S takšno obdelavo škodimo zemlji in rastlini.

Razlogi, zaradi katerih hmeljišča poleti obdelujemo, so številni. Z dopolnilno obde-

lavo skušamo tla dobro zrahljati, zmešati gnojila z zemljo, zatreti plevel, varovati vlogo v tleh, ohranjati rahlo površino, da omogočimo zračenje (dihanje) tal in vpijanje tudi manjših količin dežja. Vsaka obdelava pospeši razkroj rastlinskih in živalskih ostankov v tleh in poveča sproščanje hranil, s čimer omogočimo živahno rast koreninskega sistema in rastline. Z obdajanjem rastlin s sipko zemljo zbudimo pri hmelju rast rosnih koreninic, ki imajo posebno ob neugodnih rastnih razmerah pomembno vlogo pri prehrani rastline.

Uspeh obdelave ni odvisen samo od uspešnega kombiniranja z drugimi agrotehničnimi ukrepi, ampak tudi od ustrezne izbire orodja, oziroma traktorskih priključkov. Neprimerno izbran priključek nas pogosto prisili, da moramo zemljo večkrat obdelovati (zaraščanje s trajnimi pleveli) včasih ob nepravem času in neuskajano z drugimi agrotehničnimi ukrepi, kar je seveda škodljivo.

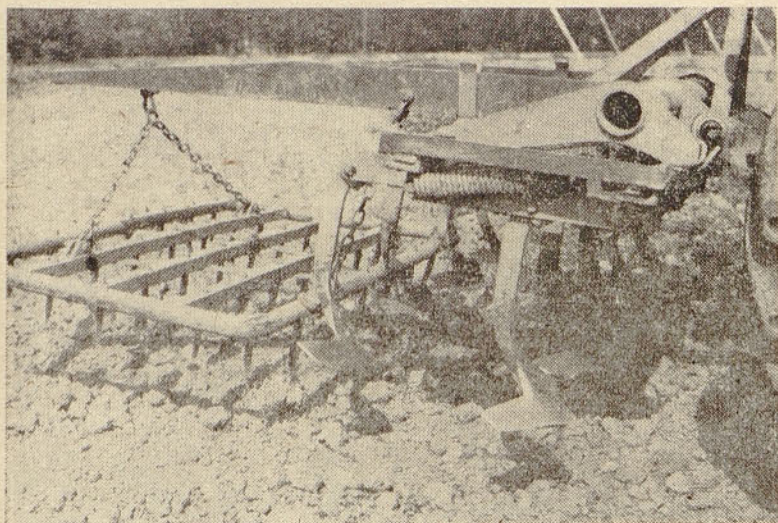
Boljše ali slabše osnove za dopolnilno obdelavo hmeljišč si ustvarimo že z obdelovanjem tal v jeseni. Če hmeljišče jeseni redno gnojimo s hlevskim gnojem ali drugimi organskimi ostanki, začravamo podorine, oziroma jih odorjemo ob primerni vlažnosti zemlje, se že jesenska brazda razdrobi in z dopolnilno obdelavo v novi sezoni običajno nimamo težav. Za kvalitetno jesensko brazdo je velikega pomena tudi predhodno kultiviranje, takoj po obiranju hmelja. Nasprotno če se jesenska brazda do spomladi ne razdrobi, ali pa smo jo s prevozi po premokri zemlji (popravila žičnic, rez, odvoz obrezlin, napeljava vrvice itd.) ponovno stisnili, se pokažejo težave že pri prvem kultiviranju. Globoko zajedanje kultivatorskih nogač v brazdo privleče na površino velike grude,

ki še dolgo ovirajo nadaljnja opravila, oziroma oskrbo nasada. Dogaja se, da z napačnim ravnanjem z zemljo strukturo, namesto da bi jo izboljšali, pokvarimo. To nas včasih prisili, da iščemo optimalne roke za obdelavo, predvsem zgodaj spomladi, ko je zemlja le navidezno primerna za obdelavo. Zgornja plast zemlje se spomladi hitro osuši, nekoliko nižja, kamor z obdelavo še sežemo, pa je običajno za obdelavo še prevlažna. Pomembno pravilo, ki ga pri obdelavi hmeljišč spomladi često spregledamo, je, da smemo zemljo obdelovati le do globine, do katere je primerno osušena.

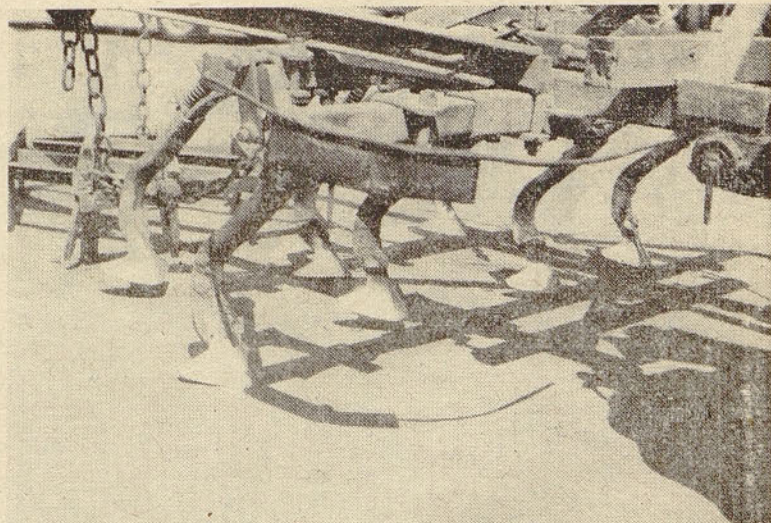
Dopolnilna obdelava v hmeljiščih se začne že zgodaj spomladi. Največkrat v marcu in sicer z brananjem vse površine. S široko klinasto brano drobimo in luščimo površino posušene jesenske brazde in očistimo grebene suhih ostankov plevelov in hmeljnih trt. Z brananjem umičujemo že prve, predvsem jesenske plevelce, ustvarimo pa tudi ugodnejše pogoje za precizno in fino odnavanje oziroma rez hmelja.

Medvrstni prostor hmeljišča pričnemo kultivirati po napeljavi vodil. Cilj prvega kultiviranja je, da zrahljamo zvoženo in stisnjeno površino, uničimo plevelce, v zemljo pa zademo raztrošena umetna gnojila. Z obdelavo ohranjamo tudi zimsko vlogo. Ker za prvo kultiviranje običajno ni večje nuje, lahko z njim odlašamo in ga opravimo v najprimernejšem času. Če hmeljišče ni zapleveljeno s trajnimi pleveli kot so osat, ščavje, slak, pirnica, regačica, zlatica ipd., opravimo pred kultiviranjem še škropljenje storov proti peronospori in druga manjša opravila. Vsekakor je to na mestu, posebno v deževnem vremenu. Če je hmeljišče za-

(Nadaljevanje na 2. strani)



Kultivatorji z bolj ploskimi lastovkami obdelujejo bolj površinsko in dobro zmešajo gnojilo, uničujejo plevelce, pri stalni uporabi, če niso pravilno naravnani, pa tudi strukturo zemlje.



Kultivatorji z bolj strmimi gosjimi nogačami tudi ob manjši hitrosti dobro mešajo zemljo in zadovoljivo uničujejo plevelce. Nogače se ne prekrivajo



plevljemo ga spomladi kultiviramo bolj pogosto. Za uspešno zatiranje plevelov je priporočljivo hmeljišče prekultivirati takoj po napeljavi vódl in še enkrat tik pred napeljavo hmelja, da se pleveli do naslednjega kultiviranja po končani napeljavi hmelja preveč ne razrastejo. Z rahlim spravljanjem zemlje v vrsto, uničujemo tudi plevelve v vrsti. Razporeditev obdelave medvrstnega prostora mora biti časovno, kolikor se da razdeljena, kajti tudi tlem je po obdelavi potreben čas za regeneracijo, oziroma aktivnost mikrobiološkega življenja v tleh.

V hmeljiščih smo svojčas večinoma uporabljali toge ali pol toge kultivatorje z gosjimi ali z lastovičarskimi motičicami, manj pa kultivatorje z dletastimi motičicami. V zadnjem času se ti kultivatorji zaradi slabše strukture in večje zbitosti tal pogosteje uporabljajo. Iz istega razloga se niso mogli uveljaviti kultivatorji s prožnimi motičicami, ki so za vlečno moč manj zahtevni, površino dovolj rahljajo, za drobljenje grud in grudic in iztresanje predvsem koreninskih plevelov pa so celo učinkovitejši.

Za prva kultiviranja spomladi imajo kultivatorji z lastovičastimi nogačami prednost pred dletastimi. Lastovičaste nogače se ne zajedajo tako globoko v tla in je z njimi možno enakomerno obdelovati le zgornjo osušeno plast zemlje po vsej širini medvrste. Ne posegajo globlje v še prevlažne plasti zemlje. Z njimi globino obdelave povečujemo postopoma in sicer le z vsakokratnim prehodom. Torej obdelujemo nekako tako, da lučimo osušene tanjše plasti zemlje, kar ima tudi prednost, da v zemlji ležeče grude prerežemo, bolje razdrobimo in jih ne izvlčemo na površje. Lastovičaste nogače tudi zemljo boljše mešajo (zakrivanje gnojil) in če jim sledi še brana, ustvarijo tanko plast pozemljine, ki preprečuje pretirano evaporacijo. Za manjše delovne hitrosti so primerne bolj strme lastovice (gosje nogače) za močnejšo vleko in večje hitrosti pa bolj ploske lastovice, da zemlje preveč ne razmetavajo. Vsekakor pa so prva kultiviranja z lastovkami nujna, če so hmeljišča zaplevljena. Za učinkovito zatiranje plevela se morajo lastovke prekrivati vsaj za dva centimetra, da se jim pleveli ne izmuznejo. Znano je, da obdelava z lastovkami bolj drobi strukturne agregate (plazira), torej kviri strukturo, posebno še, če so le-te pritrjene tako, da drsijo po celi ploskvi in ne le po sprednjem delu oziroma konici roba.

Nogače z dletastimi motičicami morajo za prerahljanje zgornje plasti zaorati globlje v tla, vsaj še enkrat tako globoko, kot naj bi znašala debelina prerahljane plasti. Ti kultivatorji tudi zemljo manj mešajo. Na njih, ki nagibajo k grudasti strukturi, privlečejo z bolj globoko obdelavo na površje



Pregloboko kultiviranje izvleče hlevski gnoj na površino, kjer se njegova moč izgublja

nerazdrobljene grude, hlevski gnoj in podobno, kar seveda ni zaželeno. Za dletastimi nogačami ostajajo večje odprtine oziroma votline, skozi katere se zemlja izsušuje tudi v globino. Če bi se hoteli temu izogniti, bi morali za zadostno prekrivanje ob zmanjšani globini obdelave uporabljati kultivatorje z bolj na gsto razporejenimi nogačami na več prečkah. Kajti za zadostno pokrivanje oziroma enakomerno rahljanje vse površine mora biti razdalja med motičicami enaka ali manjša od maksimalne globine obdelave. Obstoječi kultivatorji imajo npr. razdaljo med motičicami 20—23 cm. Za dobro prerahljanje 10—12 cm debele plasti, bi morali obdelovati ca. 25 cm globoko. S tem bi pa seveda že prekoračili meje dopolnilne obdelave, ki bi naj ne bila globlja od 15 cm. Zaradi globokih brazd, ki jih ustvarjajo dletaste nogače, bi morali ti kultivatorji imeti vedno priključeno tudi klinasto brano. Za uničevanje plevelov kultivatorji z velikim razmikom dletastih motičic niso primerni. Sicer pa plevelve uspešneje uničujemo, ne glede na vrsto priključka, če je zemlja nekoliko bolj osušena. V suhem se kultiviranja hmeljišče izogibamo, kajti z vsakim spravljanjem vlažnejše zemlje na površino, še tla bolj osušimo. Izjemoma bi v suši površinsko obde-

lovali le, če so tla zaskorjena in globoko razpokana.

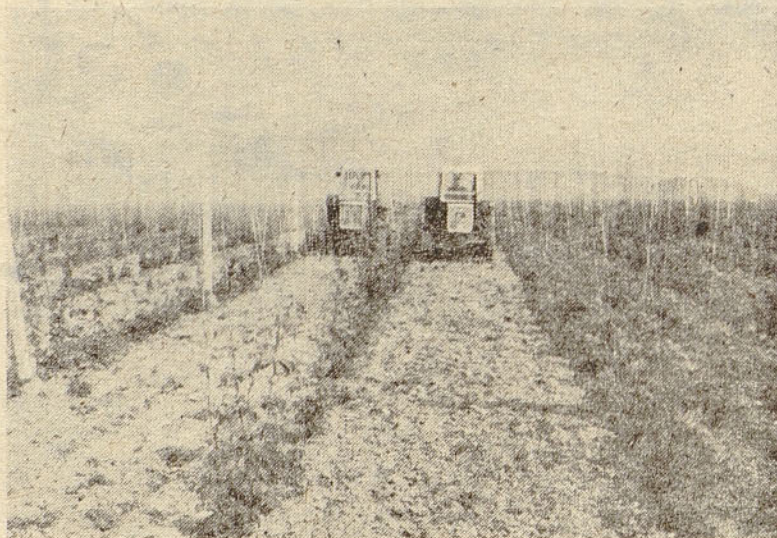
Ob upoštevanju prednosti enih in drugih priključkov in osnovnih pravil o obdelavi zemlje bi za prva pomladanska kultiviranja dajali prednost kultivatorjem z lastovicami in obdelovali bolj plitko. Po napeljavi hmelja do osipanja pa kultivatorjem z dletastimi motičicami in obdelovali bolj globoko. Po osipanju bi nam prišli prav za plitko obdelovanje kultivatorji s prožnimi, bolj na gsto razporejenimi dletastimi rezili, ki v primerjavi z lastovicami ne uničujejo strukturnih agregatov v tolikšni mer in zemljo manj obračajo. Ker teh nimamo, po osipanju hmeljišča kultiviramo in branamo plitvo, lahko le z lastovičastimi kultivatorji in pripeto brano. V juliju so aktivne koreninice v medvrstnem prostoru že blizu površine in bi jih z globljo obdelavo uničevali.

Tudi osipanje hmelja je ukrep dopolnilne obdelave. Običajno osipamo dvakrat. Uspeh je večji, če osipamo le z prerahljano zemljo. Za prvo osipanje uporabljamo krožno brano, ki z nagrinjanjem rahle zemlje prizanaša krhkim in še ne dovolj vraščenim poganjkom. Seveda tudi ni pomembno, da s prekrivanjem oziroma ustvarjanjem grebena v vrsti uspešno uničimo ali zadržimo v rasti že kar bujno razraščene plevelve. Dvakratno osipanje s krožno brano pa zgrne v vrsto preveč zemlje. Posledica tega je, da aktivne korenine v medvrstnem prostoru ostanejo odprte in izpostavljene pri naslednji obdelavi. Za kultivarje, (ki jih tiskarski skrat pogosto spremeni v kultivatorje), kot so npr. atlas, bobek in buket, ki tvorijo malo rosnih koreninic, je lahko takšno osipanje zelo škodljivo. Zato namesto krožne brane za drugo osipanje raje uporabimo klasični osipalnik s pluznimi glavami ali diski. V zadnjem času so si nekateri hmeljarji priredili dokaj uspešne priključke za osipanje, bodisi kombinirano s kultivatorji ali različno postavljenimi pluznimi glavami, s katerimi ob ugodnih talnih razmerah ta agrotehnični ukrep prav dobro opravijo. Zavedajo se, da je osipanje zahtevno, za pridelek pomembno in da zasluži posebno pozornost in tudi posebne priključke. Ponekod imajo za osipanje tudi diskaste osipalnike, z gnanimi diski, ki to delo zadovoljivo opravijo tudi v manj ugodnih (suhih) talnih razmerah. Preizkuse teh priključkov načrtujemo tudi pri nas. Osipanje moramo zaključiti do konca junija, vsekakor pred cvetenjem, da preveč ne poškodujemo razraščajočih se korenin.

Pri obdelavi zemlje v hmeljiščih nasploh ugotavljamo, da se ukrepi navezujejo in v veliki meri zavise od prejšnjega. Poletno obdelavo običajno zaključimo z nekoliko bolj globokim rahljanjem — kultiviranjem po ebiranju hmelja. S tem, ko odpremo stisnjena tla, omogočimo pronicanje padavin v globino, zračenje zemlje in povečano mi-



Spodrezane plevelve izvleče kultivatorju prikljenjena brana



Prerahljane zemlje ni treba rahljati, a je tudi škodljivo



krobiološko aktivnost, s tem pa tudi že izboljšujemo razmere za jesensko temeljno obdelavo.

Za vsako hmeljišče in za vsake razmere ni mogoče pisati recepta za obdelavo zemlje. Lahko pa trdimo, da bomo poletno obdelavo opravljali zadovoljivo, če bomo upoštevali znana dejstva in osnovna pravila o obdelovanju zemlje, in sicer da bomo izbirali za obdelavo primerna orodja, da ne bomo obdelovali ne v premokrem, ne v suhem,

da ne bomo obdelovali prepegosto ali obdelovali na mrtvo, da bomo pri obdelavi mislili na cilje in naslednje agrotehnične ukrepe, da bomo spremljali dogajanja v zemlji in nanje v zemlji v vseh ozirih, kar je za prizanašali. Ob upoštevanju teh nekaj okvirnih navodil se bomo izognili v večji meri napakam in negativnim posledicam pri obdelavi. Problemu primernih priključkov za obdelavo hmeljišč v poletnem času smo doslej posvečali premalo skrbi. Prav gotovo

bi z izbiro ustrežnejših orodij lahko hmeljišča obdelovali bolj precizno, bolj racionalno in fizikalne lastnosti zemlje z manjšim številom prehodov celo izboljšali. Če bomo pri obdelavi usklajevali stanje rastlin, zemlje in orodja z drugimi agrotehničnimi ukrepi, bo imela poletna obdelava zemlje v hmeljiščih pozitiven učinek na pridelek. O tem žal danes pri marsikaterem hmeljišču ostaja le pri upanju, da je tako.

Milan Veronek, inž. kmet.

## Kako smo vrteli obiralnike v letu 1981 in kako naj bi jih letos?

Kadar govorimo o strojnem obiranju hmelja in o tem koliko pridelka bomo obrali, ne hote pomislimo tudi na tiste storžke, ki nam jih ni ali ne bo uspelo spraviti v vreče. Pomislimo torej na izgube, ki nastajajo med strojnem obiranjem. Le-te pogosto niso majhne in, če bi jih namesto v odstotkih ali kg izražali v denarju, bi bile številke najbrž še bolj srhljive. Z dobro pripravo obiranja in reguliranjem obiralnih strojev pa izgubo pridelka pri strojnem obiranju bistveno zmanjšamo.

Izgube pri obiranju nastajajo v manjši meri že na njivi. Pri strojnem obiranju so večje kot pri ročnem. Nakladanje rastlin ni vselej organizirano tako, da bi dosledno pobirali tudi ostanke. Tako ostane na tleh raztreseno precej storžkov, posamezno ali v vejicah, včasih pa tudi na žičnici. Včasih ostane nekaj storžkov tudi na spodnjem neodreznem delu rastline. S sprotnim pobiranjem po tleh, čiščenjem žične mreže in trganjem spodnjih rodnih panog, lahko občutno zmanjšamo izgube na njivi. Pobiranje ostankov na njivi mora potekati sproti, da se ohrani kvaliteta pridelka. Ponekod imajo pobiranje hmelja na njivi organizirano tako, da delavci nakladajo prikolice vedno v eno smer, nazaj grede pa očistijo žičnico in poberejo ostanke, ki jih potem naložijo pri naslednji vožnji. Če delajo malomarno, ostaja na njivi precej pridelka. Vsak storžek je vreden že nekaj par, torej tudi s hmeljem na njivi ne kaže razmetavati. Vendar pa so rezultati testiranja obiralnih strojev pokazali, da je največji vir poškodb in izgub pridelka obiralnik.

Pogosto slišimo, da izgube pridelka pri občutljivejših kultivarjih presežejo 20, v slabih razmerah pa dosežejo tudi 30%. Tako velik razpored pridelka je verjetno zelo redek ali pa vsaj kratkotrajen ni pa nemogoč. Pogosto ugotavljamo, da se s hmeljem od njive do sušilnice ponekod zelo slabo ravna. Vzrok za slabše delovanje obiralnih strojev so že nepravilno, slabo in prekomerno naložene prikolice. Vlaganje tako naloženega hmelja v obiralni stroj je običajno pomanjkljivo. Na trtah ostaja več neobiranih storžkov, več pa se jih tudi zaradi slabe razporeditve poškoduje ali popolnoma zdrobi. Najpogostejši vir velikih izgub in zdrobljenosti pridelka pa je pretrdo obiranje oziroma obiranje s preveliko silo, bodisi, da se obiralni bobni obiralnika vrtijo prehitro, da so preveč stisnjeni ali prezapolnjeni z rastlinsko maso.

Do pretrdega obiranja prihaja največkrat zaradi tega, ker želimo, da so rastline obrane čisto in do zadnjega storžka. Takšno obiranje ima za posledico, da obiralnik zdrobi veliko več hmelja kot bi ga pri mehkejšem obiranju ostalo na trtah. Ker so čistilniki prenapolnjeni, izvrže več hmelja med odpadke, kot bi ga sicer. V naših pridelovalnih razmerah predstavlja vsak storžek, ki ostane na obrani rastlini izgubo približno enega kilograma suhega hmelja na hektar. Zaradi mehkejšega obiranja, pri katerem se hmelj manj drobi, dovoljujemo, da ostane na obranih rastlinah poleg listja in zalistkov še nekaj storžkov, vendar ne več kot 20 maksimalno 25 na rastlino. Če začne ostajati več, je potrebno obiralnik ponovno prilagoditi novim razmeram oziroma popraviti. Velika napaka je, če hočemo doseči čisto obiranje rastlin s tehnično pomanjkljivimi obiralniki s tem, da jim povečujemo število vrtljajev. Napake pri obiralnih bobnih je potrebno takoj in sproti odpravljati, pa naj si gre za manjkajoče obiralne prste ali nečistočo na njih (čepki), ali pa, da se je na bobnu navila vrvice ali kakšna odtrgana trta. S tem, ko tehnično pomanjkljivemu obiralniku povečamo število vrtljajev, običajno ne dosežemo čistega obiranja, bistveno pa povečamo drobljenje in izgubo pridelka.

Večino hmelja oberemo pri nas z obiralnimi stroji Bruff in Wolf. Pri obeh vrstah strojev lahko obiralniku reguliramo število vrtljajev obiralnih bobnov. Pri obiralnih strojih Wolf lahko s pomočjo vzvoda — ročice obiralne bobne tudi približujemo ali razmikamo. Za pravilno in kar se da uspešno oziroma kvalitetno obiranje je potrebno obiralne stroje razmeram obiranja sproti prilagajati. Pri tem moramo prvenstveno upoštevati sorte lastnosti storžkov, stopnjo zrelosti, vremenske razmere in tudi dnevni čas, saj se razmere obiranja pogosto spreminjajo tudi iz ure v uro. Od naših kultivarjev je za strojno obiranje najbolj občutljiv savinjski golding. Vendar ima vsaka sorta običajno kar se tiče strojnega obiranja kaj specifičnega. Tako se na primer neradi odtrgajo storžki apolona. Ker ima čvrste peclje, se jih ponavadi drži po več skupaj in jih čistilnik izvrže med listje. Atlas ima storžke razporejene posamezno na dolgih panogah, ki se rade navijajo na vrtljive dele posebno pri strojih Bruff. Vsem kultivarjem je bolj ali manj skupno, da so storžki ob hladnem in mokrem vremenu bolj krhki in se raje trgajo. Težje jih

je očistiti primesi, če je hmelj vlažen. Tako se tudi hmelj ponoči in zjutraj bolj drobi kot popoldne, ko je ovel. Poškodbe se zaradi večje občutljivosti lahko povečajo tudi za več kot četrtino. Zato ni vseeno kako vrtimo ali kako bomo vrteli in naravnavali obiralnike v prihodnje.

V lanskem letu smo problemu strojnega obiranja namenili nekaj več časa. Da bi izboljšali delovanje strojev in povečali preciznost obiranja in kakovost nabranega hmelja, smo opravili na obiralnih strojih Bruff in Wolf nekaj opazovanj in meritev. Ugotovili smo, da je spremljanje delovanja in reguliranja pri obiralnih strojih Bruff dokaj dobro, pri strojih Wolf pa nezadovoljivo. Pri vsakem obiralnem stroju Bruff je namreč zaposlen mehanik, ki nadzoruje, popravlja in prilagaja delovanje stroja razmeram obiranja. Poleg tega so regulacijske naprave pri teh strojih lahko dostopne. Če stroj ne deluje pravilno, so napake tudi bolj vidne, opozorila za nepravilnosti pa bolj očitna. Obiralni stroji Wolf so sicer tehnično dokaj zanesljivi zaradi svoje kompaktne zasnove, pa obiranje ni tako pregledno. Priprave za reguliranje obiralnika niso tako priročne zato se jih tudi manj poslužujemo, in strojev ne prilagajamo razmeram obiranja v zadostni meri. To je seveda velika pomanjkljivost, saj je bilo pri preizkusih obiralnika Wolf, ugotovljeno, da lahko z ustreznim reguliranjem obiralnika (število vrtljajev in razmik bobnov) poškodbe storžkov in izgube pridelka bistveno zmanjšamo.

Čeprav pri pregledih delovanja obiralnih strojev ni šlo za primerjavo enih in drugih, saj bi le to zaradi različnih principov obiranja in konstrukcije zahtevalo natančnejše obravnavanje, ampak je bil cilj izboljšati delovanje in učinkovitost vseh obiralnih strojev, se moramo v grobem poslužiti osnovnih značilnosti, ki se jih da spreminjati pri obeh vrstah obiralnikov. Glavne karakteristike obiralnikov Bruff in Wolf pa tudi nekaj rezultatov o mehaničnih analizah, vzorcev nabranega hmelja je prikazano v razpredelnicah.

V razpredelnici 1 so zbrane meritve vrtljajev obiralnih bobnov. Pri strojih Wolf je za beležen še položaj ročice za premikanje obiralnih bobnov (1 — maksimalno razmaknjeni, 7 — maksimalno približani obiralni bobni). Me-

(Nadaljevanje na 4. strani)

### RAZPREDELNICA 1

IŽMERJENO ŠTEVILO VRTLJAJEV OBIRALNIH BOBNOV (Vrt./min) V ČASU OBIRANJA V LETU 1981

Meritve	Wolf 280		Bruff B		Bruff BB	
	Obiralnik	Položaj ročice	I. obiralnik	II. obiralnik	I. obiralnik	II. obiralnik
Min. vrt./min	114	3	90	110	105	141
Maks. vrt./min	160	6	124	145	155	170
X vrt./min	142	4	107	124	133	158
Območje večine	130—154	3—5	97—117	112—136	117—149	149—167

### RAZPREDELNICA 3

POVPREČNE OBODNE HITROSTI OBIRALNIH BOBNOV, UGOTOVLJENE V DNEVNEM ČASU OBIRANJA V LETU 1981

Vrsta stroja	Premer bobna cm	Vrt./min. (povprečno)	Obodna hitrost prstov	
			M/min.	relativno
Wolf 280	50	142	223,04	147
Bruff B I.	45	107	151,26	100
Bruff B II.	45	124	175,29	116
Bruff BB I.	45	133	188,02	124
Bruff BB II.	45	158	223,36	148



## RAZPREDELNICA 2

ŠTEVILO VRTLJAJEV OBIRALNIH BOBNOV (23.—26. 8. 1981)  
Z OZIROM NA DEL DNEVA PRI OBIRALNIH STROJIH WOLF

Čas obiranja	Število meritev	Vrtljaji/min.	Položaj ročice
6—14	7	140 (100)	3,71 (100)
14—20	8	144 (103)	4,75 (128)

ritve vrtljajev smo izvedli v dneh od 23. do 26. 8. 1981, ko smo obirali večinoma savinjski golding, posamezno pa že tudi aurore. Na strojih Bruff B in Wolf je bilo narejeno po petnajst, na strojih Bruff BB pa dvanajst meritev. Nekaj obiralnikov Bruff B in BB je bilo naravnanih tako, da je imel prvi obiralnik več vrtljajev kot drugi. Teh primerov pri izračunavanju srednjih vrednosti, ki so prikazane v razpredelnici 1 nismo upoštevali. Pri opazovanju smo ugotovili, da vrtljajev pri obiralnih strojih Wolf niso spreminjali in, da je bila regulacija obiralnika le z ročico za približevanje oziroma odmikanje obiralnih bobnov (razpredelnica 1). Obiralnike Bruff so v glavnem sproti prilagajali razmeram obiranja, oziroma stanju rastlin. Iz razpredelnice 1 je razvidno, da je z najmanj vrtljaji obiralni stroj Bruff B z največ pa drugi obiralnik stroja Bruff BB.

Primerjava obodnih hitrosti obiralnih prvov (razpredelnica 3) je pokazala, da so obiralni obiralniki Wolf s približno enako silo, kot drugi obiralnik velikega Bruffa, torej z neprijetno večjo kot se zdi na prvi pogled. Verjetno je sorazmerno veliko število vrtljajev obiralnikov Wolf (povprečno 142 vrt/min) vzrok za povečano zdroljenost in večje poškodbe hmelja. Obiranje kultivarjev, ki se sicer radi trgajo (obirajo) s tolikšno silo najbrž ni potrebno, če tudi gre za drugačno zasnovo obiralnika. Vzrok je najbrž pomanjkljivo reguliranje obiralnika. Pri obiralnem stroju Bruff BB je večje število vrtljajev obiralnika pogojeno z veliko zmogljivostjo tega stroja (1050 rastlin na uro). Razlike v vrtljajih med obiralnikoma Bruff B in Bruff BB se ujema in so razmerne zmogljivosti stroja. Pri obeh strojih je imel drugi obiralnik več vrtljajev, pri strojih B 16, pri strojih BB pa 24 vrtljajev na minuto več, oziroma za 16 oziroma 18% več kot prvi.

Vzporedno z opazovanjem delovanja obiralnih strojev in merjenjem števila vrtljajev obiralnikov smo za orientacijo skušali ugotovi-

viti kakovost oziroma mehanične lastnosti nabranega hmelja. Čeprav so bili vzorci za mehnične analize nabrani slučajno in od različnih strojev in v različnem dnevnem času, kažejo na nekatere pomanjkljivosti pri strojnem obiranju. Pri tem je občutljivost storžkov posameznih sort na mehnične poškodbe ena od pomembnejših lastnosti. V primerih, ko gre samo za eno meritev (4 ponovitve) rezultatov ne moremo jemati kot pravilo ampak le kot odraz nekega stanja oziroma trenutnih razmer obiranja v določenem času. Iz primerjave obiralnih strojev Bruff B in Bruff BB pri katerih je iz podatkov v razpredelnici 5 razvidno, da se pri obiranju aurore in apolona zelo razlikujejo sklepamo, da tudi stroji Bruff niso bili vedno najbolje naravnani.

Nekoliko lažje in bolj opravičeno primerjamo delovanje različnih obiralnih strojev, če le ti stoje na isti lokaciji oziroma obirajo hmelj z iste njive ali vsaj istega kompleksa. Z ozirom na veliko heterogenost tal bi morali za natančnejšo primerjavo tudi v takih primerih opraviti več meritev. Vendar pa podatki o kakovosti obiranja, ki so prikazani v razpredelnici 6, v grobem kažejo, da so razlike v kakovosti nabranega hmelja med sortami pa tudi med stroji precejšnje.

Če bi poskušali odgovoriti na vprašanja kako naj bi vrteli obiralnike letos, da bi pri obiranju pospravili kakšen cent pridelka po hektarju več, moramo vzeti v obzir celoten potek obiranja. Dobra organizacija obiranja se zrcali že pri nakladanju rastlin na njivi. Rastline je treba nakladati ob počasni vožnji enakomerno in nepomešano, ker le nemoteno in pravilno vlaganje rastlin v stroj omogoča ob večji storilnosti stroja doslednejše in bolj čisto obiranje. Nadalje ne smemo opuščati pobiranja storžkov po tleh, vrhov na žičnicah pa tudi ne fazoniranja — prirezovanja predolgih vrhov, ki se vlečejo za prikolico po tleh in iz katerih se izgublja pridelek.

## RAZPREDELNICA 4

PRIMERJAVA ŠTEVILA VRTLJAJEV OBIRALNIH BOBNOV  
OBIRALNIH STROJEV BRUFF B IN BB UGOTOVLJENO V LETU 1981

Obiralnik	Povpr. štev. vrtljajev/min.		Relativno BB:B
	stroj B	BB	
I.	107,36	133,33	124
II.	123,54	157,55	128
Relativno II:I	115	118	

Obiralni stroji morajo biti brezhibni. Posebno strogo naj to velja za obiralnik, katerega delovanje je potrebno vedno sproti prilagajati spreminjajočim se razmeram obiranja oziroma stanju rastlin. Obiralniki naj obirajo s tistim minimalnim potrebnim številom vrtljajev, ko na trtah poleg nekaj listja in zalistnikov ostaja še tudi nekaj težje dosegljivih storžkov. S takšnim obiranjem izboljšamo tudi delovanje čistilnikov. Stroj ni priporočljivo preobremenjevati s tem, da vlagamo po več rastlin hkrati in neenakomerno, ker se s tem več hmelja poškoduje in zdrobi, več ga pa izvržejo tudi čistilniki. Ker jih zaradi prevelikega nihanja pretoka rastlinske mase ni mogoče ustrezno naravnati. Pri obiralnikih Wolf bo treba število obiralnih bobnov zmanjšati (pod 130 vrt/min) vsaj za občutljivejše sorte. Pri teh obiralnikih dosežemo večjo čistost obiranja rastlin, oziroma zmanjšamo ostanek neobranih storžkov na trtah z manj škode, če bolj približamo obiralne bobne. Proti koncu obiranja se rado dogaja, da je veliko obiralnikov že tehnično zelo pomanjkljivih (manjkajoči prsti, čepki na prstih, navita vrstica in trte na obiralnih bobnih) kar povzroča, da se občutljiv in prezrel hmelj še bolj drobi. V takih primerih lahko izgube zelo narastejo. Zato od rednega vzdrževanja strojev, po potrebi pa tudi izrednega, če se pokaže za potrebno, ne smemo odstopati. Za obiranje brez večjih izgub je potrebno obiralne stroje posebno obiralnike, avtomatski obiralnik in čistilnike stalno nadzorovati in z reguliranjem prilagajevati stanju rastlin oziroma razmeram obiranja, to je sorti, zrelosti, vremenu, dnevnemu času, kajti le na ta način bo mogoče pridelke obrati v čimkrajšem času in kar se da z majhnimi izgubami. Rezultati meritev preteklega leta so pokazali, da je mogoče pri strojnem obiranju hmelja z več natančnosti in prizadevnosti še kaj pridobiti. Rezerve niti niso preveč skrite in jih ne bo težko najti.

## RAZPREDELNICA 5

## MEHANIČNA ANALIZA VZORCEV NABRANEGA HMELJA IN ODPADKOV

Zap. št.	Štev. lokacij	Datum obiranja	Kultivar	Tip obiralnega stroja	Število vzorcev	Odstotek mase v nabr. hmelju				Sestava odpadkov listja			
						celi storžki	poškodovani storžki	pleve	primesi	štev. vzorcev	% hmelja v odpadkih	skupaj	
1.	3	21.—28. 8.	sav. golding	Bruff B	15	51,29	39,49	4,33	4,89	7	1,29	1,71	3,00
2.	2	24.—28. 8.	sav. golding	Bruff BB	8	52,63	42,38	1,75	3,24	4	1,68	1,78	3,46
3.	4	21.—23. 8.	sav. golding	Wolf 280 S	16	37,57	47,45	11,93	3,05	4	0,80	3,58	4,38
4.	1	26. 8.—4. 9.	aurora	Bruff B	4	62,70	32,05	2,25	3,00	4	5,90	3,95	9,85
5.	1	26. 8.—4. 9.	aurora	Bruff BB	4	77,05	16,53	3,53	2,89	4	2,43	1,35	3,78
6.	1	26. 8.—4. 9.	aurora	Wolf 280 S	4	44,30	46,55	6,50	2,65	—	—	—	—
7.	1	4. 9.	apalon	Bruff B	4	73,00	21,20	0,77	5,03	4	4,25	0,53	4,78
8.	1	4. 9.	apalon	Bruff BB	4	60,18	31,45	4,67	3,70	4	7,75	1,58	9,33
9.	1	4. 9.	atlas	Bruff B	4	73,38	19,58	1,88	5,16	4	5,70	0,85	6,55
10.	1	4. 9.	atlas	Wolf 280 S	4	62,85	34,25	1,28	1,62	—	—	—	—

## RAZPREDELNICA 6

## PRIMERJAVA OBIRALNIH STROJEV ISTE LOKACIJE MEHANIČNA ANALIZA VZORCEV NABRANEGA HMELJA IN ODPADKOV

Zap. št.	Lokacija	Datum obiranja	Kultivar	Tip obiral. stroja	Število vzorcev	Odstotek mase v nabr. hmelju				Sestava odpadkov listja			
						celi storžki	poškodovani storžki	pleve	primesi	štev. vzorcev	% hmelja v odpadkih	skupaj	
1.	Prekopa	21. 8.	Sav. golding	Bruff B	3	51,67	35,67	5,00	7,66	3	1,57	2,76	4,33
2.	Prekopa	21. 8.	Sav. golding	Wolf 280 S	4	44,00	40,25	7,50	8,25	—	—	—	—
3.	Roje	24. 8.	Sav. golding	Bruff B	4	50,85	42,18	3,55	3,42	4	1,08	0,93	2,00
4.	Roje	24. 8.	Sav. golding	Bruff BB	4	53,53	40,20	2,33	3,84	4	1,68	1,78	3,46
5.	Tabor	28. 8.	Sav. golding	Bruff B	4	47,13	45,30	4,57	3,00	—	—	—	—
6.	Tabor	28. 8.	Sav. golding	Bruff BB	4	51,63	44,55	1,18	2,64	—	—	—	—
7.	Prekopa	26. 8.	Aurora	Zruff B	4	62,70	32,05	2,25	3,00	—	—	—	—
8.	Prekopa	26. 8.	Aurora	Wolf 280 S	4	44,30	46,55	6,50	2,65	—	—	—	—
9.	Prekopa	4. 9.	Aatlas	Bruff B	4	73,38	19,58	1,88	5,16	4	5,70	0,85	6,55
10.	Prekopa	4. 9.	Aatlas	Wolf 280 S	4	62,85	34,25	1,28	1,62	—	—	—	—