

# NAŠA KOMUNA

GLASILO OBČINSKE KONFERENCE SZDL LJUBLJANA VIČ-RUDNIK • LETO VII. • ŠTEVILKA 3. • 3. MAREC 1971

PRORAČUNSKI INTERVJU Z NAŠIM »ŽUPANOM« ING. SLAVKOM KORBARJEM

## 10 vprašanj – 10 odgovorov, oboje brez ovinkov

**1. Tov. predsednik, kaj pravite na to: za „debelim“ se nam beta „suho“ leto?**

Če bi se hotel pošaliti, bi rekel, da je suho včasih bolj zdravo ko debelo. Toda stvar je še kako resna. Zato menim, da je manjši mesek pa stabilnejše gospodarjenje lahko boljše, menim stabilnejše pogoje, v katerih gospodarimo z realnimi sredstvi.

**2. Povečanje proračuna v mestnem okviru je 26 %, v občinskem pa le 8,3 %. Ali lahko to komentirate?**

Težko je biti tu popolnoma objektivni, ker je vsakdo prepričan v nujnosti lastnih potreb. Včasih je mesto bolj gledalo občinam v opec, zaradi sedanjega povečanja pa je tokrat narobe. Najbolje bi bilo, ko bi bila stopnja porasta uravnovešena.

**3. Kakšne so značilnosti letošnjega občinskega proračuna in kakšne so spremembe v njegovi strukturi?**

Občinski proračun je v številkah celo povečan za 8,3 %, po dejanski vrednosti pa je manjši, če upoštevamo porast cen. Ker je pretežni del proračuna strogo vezan na pokrivanje družbenih potreb, kjer se povečanju cen ne moremo izogniti, nam ne preostane drugega, kot zmanjševanje sredstev za investicije (katerih delež je bil že doslej premajhen).

**4. Proračunska sredstva so letos še toliko bolj „prekratka“? Kaj lahko poveste o letošnjih nepokritih potrebah?**

Cela vrsta zahtevkov bo morala počakati na prihodnja leta. Ti zahtevki so po upravičenosti različni in težko je iz želja izbrati tiste, ker je resnično potrebno. Za vrsto potreb pa smo si v skup-

### SEJE IZVRŠNEGA ODBORA

## Obvladati zapleteni položaj

V ponedeljek, 8. februarja je bila seja izvršnega odbora občinske konference SZDL. Na dnevnem redu so bile tri glavne točke: strokovne priprave na volitve, imenovanje članov nekaterih komisij, sekcij in odborov, najvažnejša pa je bila razprava v okviru prve točke o vsebinskih pripravah na volilne konference in zbornice volivcev.

Osnovni ton bližnjim volilnim konferencam in zborom volivcev daje zlasti gospodarska situacija v zvezi z reformnimi in stabilizacijskimi ukrepi. Te težave so močno čutili na vseh nivojih in bodo vplivili še močneje, zato je na njihov račun že sedaj dovolj kritike pa tudi neodgovornosti, a neodložljivih vprašanj.

V takšni situaciji tudi proračun naše občine nikakor ne more zadostiti možnosti visokogredajočim zahtevkom in pri tem ščititi tako individualni kot družbeni standard. Vendar je pa tudi res, da potreb na nekaterih področjih ni mogoče odlagati v prihodnost, zlasti ne na področju komunalnih dejavnosti, in da predstavljajo investicije v otroško varstvo in šolstvo v tem položaju skoraj nerešljiv problem. Tu se spet oglašajo zahteva po uvedbi samoprispevka (glej predlog osnovne šole Dobrova, ki ga objavljamo posebej, podobno predlog pripravljalega odbora za gradnjo viške šole smo objavili v prejšnji številki).

O samoprispevku za otroško varstvo in šolstvo s posebnim ozirom na gospodarski položaj je razpravljala tudi izvršni odbor. Tu je zavzel naslednja stališča. V odnosu do investiranja v objekte otroškega varstva in šolstva obdrži izvršni odbor občinske konference SZDL vseskozi aktiven odnos, s tem da spodbuja k reševanju te problema, še posebej pa se zavzema za združevanje namenskih sredstev v okviru vseh petih ljubljanskih občin ter za investicije po prioritetni listi. Uvedbo samoprispevka je občinska organizacija SZDL ves čas podpirala in jo še vedno podpira, vendar ugotavlja, da ji sedanja situacija ni naklonjena. Obenem se ugotovitevijo se je izvršni odbor zavzel za razkritje tistih, ki so zavrele samoprispevek, to je bil mogoč.

o je bil mogoč. Napisal je

odbor sklenil, da bo iskal še druge rešitve za sanacijo tega problema.

Organizacija SZDL v naši občini je formirala sekretariat za kmetijstvo in gozdarstvo; na obravnavani seji pa je izvršni odbor imenoval oz. potrdil njegove člane. Ti so: ing. Lojze Habjan kot predsednik, Lado Kastelic, Lojze Kušar, Matija Kuzma, Jože Modic, Franc Osredkar, ing. Slavko Preložnik, ing. Jože Pust in Štefan Rakovec. Odbor za pomoč ostarelim pa sestavljajo naslednji člani: Slavko Kobe kot predsednik in Silva Bavs, Lojze Kušar, Angelca Povše, Slava Prijatelj, Peter Vrhunc in Dragica Zupančič. V mestni koordinacijski odbor za pomoč žrtvam imperialistične agresije je bila delegirana Pepca Oprešnik.



Pisatelj Ivan Cankar je naposled doživel filmsko upodobitev svojega dela. K najnovjšemu slovenskemu celovečernemu igranemu filmu režiserja Vojka Duletiča „Na klancu“ je s prispevkom milijon SD pripomogla tudi naša občina. Vlaganja niso bila zaman, saj gre – kljub nekaterim kritičnim pripombam (v glavnem na račun razvečenosti, nujnosti predhodnega poznanja Cankarjevega dela, izrazito klasičnega režijskega prijema) – za kvalitetno umetniško stvaritev. Na sliki: Štefka Drolčeva kot mati Francka in Ivan Jezernik kot sin Tone. O deležu Štefke Drolčeve v tem filmu mnenja skorajda niso deljena. Nosi tri vogale. – Producent filma je Vesna film, Ljubljana.

ščini in v javnih razpravah povsem enotni, da so nujno potrebne, pa obenem vemo, da jih v sedanji situaciji ne moremo pokriti in ne vemo, kdaj jih bomo lahko.

**5. Osnutek proračuna skuša kar najmanj prizadeti tako osebni kot družbeni standard našega občana. Vendar pa se stabilizacija in potrošnja med seboj v marsičem izključujeta. Kako se skuša občina znajti v teh nasprotujočih si interesih?**

Vprašanje je na mestu. Ko na nekaterih področjih varčujemo, že sedaj vemo, da ustvarjamo večje stroške za prihodnost. Naj bo še tako nepopolnoma: stabilizacija pomeni začasno znižanje standarda. Občina tu lahko pomaga s sodelovanjem pri zaviranju porasta cen, s skrbjo za dodatno mobilizacijo sredstev, itd. Osnovno vprašanje pa je: za čigav standard si prizadevamo? Za večino smo prepričani, da bi se ji standard ne smel znižati, nekaterim pa bi se prav lahko!

**6. Koga bodo stabilizacijski ukrepi najbolj prizadeli, katere panoge in katere sloje prebivalstva?**

Bojim se, da bodo spet najbolj prizadeti tisti na spodnjem delu socialne lestvice, čeprav si vsi prizadevamo, da ne bi bilo tako, ali tako vsaj govorimo. Cene se bodo dvignile, povišanje pa bo najtežje zmogel tisti z najnižjimi osebnimi dohodki. Od panog, če so mišljene gospodarske, bodo najbolj prizadete tiste, ki so odvisne od uvoza. Z ozirom na značaj gospodarstva v naši občini naše gospodarstvo najbrž ne bo močneje prizadeto.

**7. V občini se že drugo leto ne bomo lotili gradnje prepotrebni osnovnih šol. Ob tem pa podpora predlogu za združevanje namenskih sredstev v mestnem okviru in za izgradnjo po prioritetni listi. Kaj si lahko obetamo od tega v naši občini?**

Menim, da je vprašanje šolstva kompleksno, da bi se tako reševalo, smo skupaj z drugimi ljubljanskimi občinami ustanovili skupno Temeljno izobraževalno skupnost. Sedaj bi bil potreben naslednji korak: v sklop TIS k osnovni dejavnosti pridružiti še investicije. Potem sem pa za to, da se po realnih merilih da prednost tisti izgradnji, ki je najbolj potrebna, pa naj bo to kjerkoli v Ljubljani.

**8. Zahteva ali – bolje – potreba po samoprispevku za investicije v otroško varstvo in šolstvo je kljub zavrnitvi še zmerom in spet prisotna. Kakšno je vaše stališče?**

Krajevni prispevek za otroško varstvo bi morali sprejeti že pred dvema letoma, ko smo ga na Viču tudi predlagali. Danes, ko želimo zadržati drsenje življenjskega standarda, to najbrž ni mogoče. Zato nam je toliko bolj žal, da takrat ni bilo potrebne enotnosti, ko smo reševali to problematiko v okviru mesta. Sedanje pobude za samoprispevek, kadar prihajajo iz vrst naših občanov, kažejo na njihovo prebujeno socialno zavest. Prepričan sem, da se bodo ljudje znali sami prav odločiti.

**9. Kmetijstvo, za katero si se v zadnjem času resneje prizadevamo, da bi ga rešili propadanja, je znova močno ogroženo. Ali je res, da naj bi se letos povečale datjave kmetov kar za tretjino?**

Na žalost je to res! Občina se po eni strani trudi, da bi čim bolj zmanjšala obveznosti kmetov in jih tudi v letošnjem letu ne povečuje. Po drugi strani pa s tem kmetu ni pomagano, če se istočasno bistveno povečujejo prispevki obveznega zdravstvenega zavarovanja kmetov. Te prispevke je samostojno predpisala skupnost zdravstvenega zavarovanja kmetov.

**10. Razlogov za zaskrbljenost je torej dovolj. Tov. predsednik, ali je mogoče ob koncu tega pogovora povedati tudi kaj razveseljivega?**

Drži, problemi so težki. Vanje gremo zavestno, ker pričakujemo končnih uspehov. Ti naj bi bili razveseljivi. Da pa jih bomo dosegli, je potrebna solidarna akcija nas vseh. In naše povezovanje za te naloge je tudi razveseljivo.

SaS

### S SKUPŠČINSKE PRORAČUNSKSE SEJE

## Kako razrezati kolač?

Skupščina občine Ljubljana-Vič-Rudnik je na svoji seji dne 11. februarja obravnavala predlog proračuna, ki ji ga je predložil svet za finance, ki ji ga je predložil svet za finance. Le-ta je osnutek programa razporeditve sredstev proračuna obravnavala na več sejah, se posvetoval s predsedniki krajevnih skupnosti in predsedniki sveta.

Obširna seja, posvečena le skupščinskiemu proračunu, je povzročila pestro razpravo. Prvotno se ob razrezani skupščinski pogači ni nihče čutil naravnost prizadetega, kajti sedanji položaj zahteva, da se podredimo stabilizacijskim ukrepom. Le predstavniki zveze borcev niso bili z denarjem, ki jim ga odmerja proračun, zadovoljni; za oskrbo in boljše življenjske pogoje borcev je potrebno več denarja. Nekateri prisotni so se tudi zavzeli, naj bi krajevne skupnosti bolj spremljale tudi sestavo mestnega proračuna, saj ta prav tako velja za vse občane, kakor občinski proračun. Razprava je bila dobra podlaga za pripravljane nadaljnjih razprav o proračunih na zborih volivcev, ki se bodo zvrstili od 20. februarja do 3. marca. A. A.



OB STOLETNICI ROJSTVA

## Obisk pri F. S. Finžgarju

Objavljamo zapis razgovora, ki ga je imel z 80-letnim pisateljem urednik Naše komune

Tega je že dvajset let. Takrat je bil november, na ulici me je splelo hladno, ščemeče sonce. Tako sem v mračni prednji sobi razložil le Finžgarjevo belo glavo in njegove svetle dlani, s katerimi me je povabil naprej.

Sedel sem mu nasproti, na drugo stran pisalne mize. Pisatelj si je dal opravka s srebrno skatlo, iz katere je vodila žica v njegovo uho.

„Slišim zmeraj bolj slabo,“ mi je pojasnil, nezadovoljen sam s seboj. Vrtel je gumb na pripravi, sem in tja. „Zdaj bo!“ Pridržel je srebrno skatlo pred mojimi usti. Roka mu je narhalo trepetala, to je bila roka 80-letnega moža.

Z dlanjo je gladil knjižne hrbte. „Med vojno je padla nanje bomba, tedaj sem jih mnogo izgubil.“

O knjigah je govoril kot o živih ljudeh. Zamolčal pa je, da je ob bombardiranju sam obležal pod ruševinami svojega doma in da ga od takrat dajejo naglušnost in bolečine v nogah. Spet se je obrnil h knjigam:

„Nekaj sem jih tudi sam napisal. To je težko delo – pisati knjige. In koliko nolen so mi pri tem zmetali pod noge!“

Pomolčal je in otrpnil. Večerna svetloba ga je tedaj izoblikovala v kip. Nato je ves oživel in je spregovoril z drugačnim glasom:

„Očitati so mi celo posnemanje. Posnemal pa nisem, to pa ne! Vse, kar sem napisal, je vzeto iz življenja. V povesti Pod svobodnim soncem nastopajo skoraj vsi moji znanci. Le Ireno sem dolgo zaman iskal. Zdelo se mi je že, da sem jo našel na nekem koncertu. Torej kasneje sem jo moral v knjigi drugače oblikovati.“

Ko je to povedal, je za dolgo časa utihnil. Pomislil sem že na odhod. Prosil sem še za podpis v knjižico, s seboj sem imel njegovo ljudsko igro Veriga. Finžgar je vajeno segel po peresu. Podržel je njegovo konico v pramenu sončnih žarkov. Zaiskrila se je.

„Na koncu peresa je kristal. To pero je skoraj večno. S pisalnim strojem pa ne morem pisati. Pretrdo piše,“ mi je dejal, potem pa bolj sam sebi:

„Nič več ne morem kaj prida pisati. Spomin mi peša. Danes ne vem več, kaj sem napisal včeraj. Brati moram nazaj, to pa mi jemlje čas in veselje. A spomini na mladost se mi porajajo drug za drugim. Te bom še zapisal, če jih bom mogel.“

Nato je nekajkrat zamahnil s peresom nad papirjem, kot bi hotel razgibati zapestje. Nenadoma se je hitro in odločno podpisal. Segel sem po knjigi, toda Finžgar jo je še pridržel.

„Pa Prešerna, imaš rad?“

Prikimal sem in tedaj mi je zadovoljen izročil podpisano knjigo. Nato se je spet oglašil v njem Prešernov rojak:

„Prešerna slabo deklamirajo. Radi bi ga pomeščanili. Je pa kmečki puntar!“

Vstala sva in stopila v vežo.

„Pridi še kaj,“ me je povabil ob slovesu k ponovnem svidenju. „Če bom še živ“, je dodal. „Skozi to zimo se bom že pretolkel. A pomladno sonce je starcem nevarno...“

Toda preživel je tisto zimo in tisto pomlad in je živel še dobrih deset let. Živel je kakor Prešernov hrast po viharju. In ko je najbolj tožil, da ga zapušča spomin, je napisal še svoje Spomine.

SANDI SITAR



OKOLI JUŽNE POVEZAVE MESTA MED TRŽAŠKO IN DOLENJSKO CESTO

## VRSTA NERAZČIŠČENIH PROBLEMŌV

V „NAŠI KOMUNI“ št. 5 (september – oktober 1970) sem pod naslovom „Prometni problemi v naši občini“ nakazal vrsto najvažnejših problemov, ki zahtevajo nujno reševanje in čiste rešitve na tem področju. Tekoče življenje nas bo sicer prehitelo. Investicije v cestno mrežo so lahko zmotne, neperspektivne, i.t.d.

Ko sprejemamo letošnji plan cestnih del na področju občine, vidim, da se med drugimi deli ponovno predlaga ojačeno: tlakovanje Opekarske ceste in asfaltiranje dela Ceste v Mestni log.

Kot prizadeti občan – prebivalec tega področja se povsem strinjam s predloženim programom, ga v merilu trenutnih potreb tudi podpiram, istočasno pa trdim, da je ravno pri obravnavi teh dveh cest veliko nejasnosti, ki jih je treba predhodno vsaj delno razčistiti.

V priloženi skici tega področja sem skušal prikazati vrsto sedaj še nerešenih mestnih cestnih problemov in sicer:

1. Zazidalni načrt za Trnovo obravnava sedanjo Opekarsko cesto kot popolnoma podrejeno, stanovanjsko lokalno cesto, ker bomo zgradili med njo in Malim grabnom povsem novo cesto za potrebe mesta, krožnega prometa.

2. Dosedanji zazidalni načrti za Trnovo, Kolezijo in Murgle predvidevajo možnost gradnje južne obvoznice celo v trasi sedanje Ceste v Mestni log, novi Cesti na Loko in dalje proti Jurčkovi poti, oziroma po krožni cesti v smeri Ceste za Gradom. Vsi načrti jo pretežno predvidevajo kot štiripasovnico. In takšna bo tudi morala biti, če res ne bomo zgradili ob Malem grabnu južnega kraka mestne hitre ceste.

3. Pri sedanjem forsiranju obnove in regulacije Opekarske ceste se istočasno samo po sebi forsira gradnja mostu na Opekarski cesti preko Ljubljanske na Prule in dalje. Pojavlja se zopet vprašanje, ali je pa to upravičeno, če bomo gradili takoj zraven še en most za potrebe nove krožne ceste. Sedanjo končno avto-

busno postajo bi bilo treba z Opekarske ceste itak smiselno prenesti v osrčje Prul.

4. Letos se predlaga tudi asfaltiranje Ceste v Mestni log. Ne vemo pa še kako, ker ne vemo za njeno perspektivno širino in funkcijo v merilu občine, mesta ali cele republike.

5. Cestno mrežo Murgel bo treba dopolniti, ker štiripasovna cesta v Mestni log, posebno če bo ta dokončna „južna obvoznica“, ne dopušča na goste uličnih priključkov, ampak samo nekatere.

6. Prebivalci blokov soseske Kolezije, ki tesno mejijo na Cesto v Mestni log, tudi zahtevajo goste vrste priključkov na cesto. Sedanji zazidalni načrt pa tega ne predvideva.

7. Že gosta pozidava ob obeh straneh Ceste v Mestni log bo ovirala sproščeno gradnjo štiripasovne ceste, posebno če bo ta dokončna mestna hitra cesta dodatno še namensko republiška cesta in obvoznica.

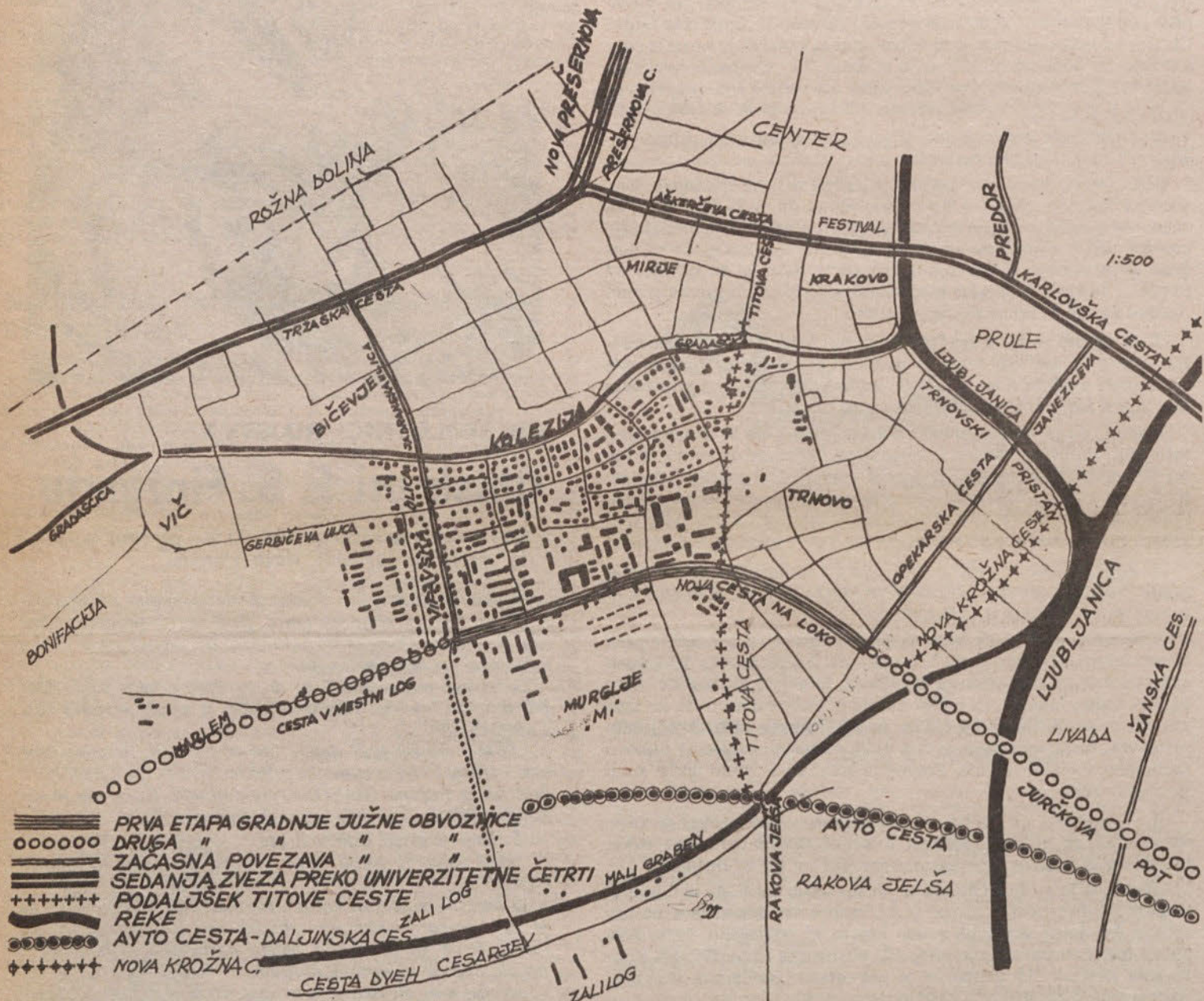
Geološke razmere in talna voda ob Cesti v Mestni log so zelo velika ovira za gradnjo podvozov ali vsaj podhodov za pešce.

8. Še vedno je nerazčiščen problem prenosa prometa iz Aškerčeve in Cojzove ulice, to je iz univerzitetne četrti in Festivala h Gradaščici. Ta problem je leto za leto bolj pereč in vedno bolj izstopa ter ga bo treba čimprej rešiti.

9. Razčiščenje zahteva še podaljšek Titove ceste in podaljšek Jadranske oziroma Mokrske ceste preko Barja, preko Ljubljanske v smeri Krimskega pogorja.

ZAKLJUČEK: Nanizal sem najvažnejše prometne probleme tega urbanistično zelo načetega področja, ki leži tik ob strogem centru mesta in je zelo važen za nadaljnji razvoj občine, mesta ter celo republike. Pričakujemo, da bomo vsaj nekatere prometne stvari tega področja razčistili, preden bomo začeli asfaltirati omenjene komunikacije.

CIRIL STANIČ



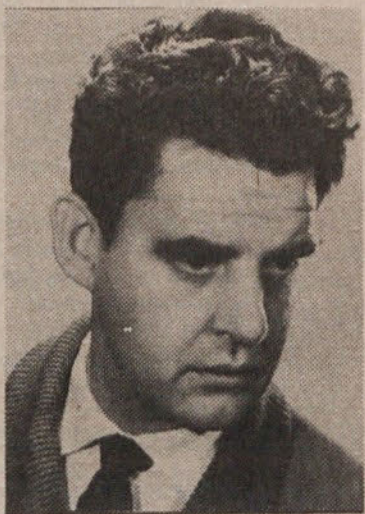
VIŠKI OBČAN PRI ABRAHAMU

## Režiserju Janezu Vrhuncu na mnoga leta!

Poznani gledališki režiser JANEZ VRHUNC je po rodu Vičan. Prav v zadnjih dneh meseca februarja bo praznoval petdesetletnico življenja. Otroška neizprosna spoznanja mu je plemenitila ljubezen do narave. Širina Mestnega loga ob Malem grabnu in Gradaščici mu je razkrila skrite lepote Barja. Viška šola pa mu je nudila prve korake na poti njegovega izobraževanja. Trda in neizprosna vsakdanost je Janezu Vrhuncu zadržala klen in neomajen značaj. Najljubša spremljevalka mu je bila že izza otroških let knjiga. Ob njej je črpal otroško iskanje junakov življenja, iskal prestiž resnice nad krivico ter nihanje človekovega bistva med dobrim in zlim.

Kot komaj devetnajstletnega mladeniča je zajela Janeza Vrhunca vojna vihra druge svetovne vojne. Sredi političnega dela med viškimi domoljubi je bil pripravljen doprinesiti še sleherno žrtev. Vseposvobod je nanje prežala ost slabičev, ki so izgu-

bili svoje človeško dostojanstvo za borih nekaj par! Uporno spoznanje krivice in nasilja sta vodila tega mladega aktivista v



dosledno izpolnjevanje zadanih načrtnih nalog z viškimi političnimi sodelavci. Žal pa je izdajstvo prekinilo to njegovo delo ter ga po obsodbi pahnilo med politične obsojence italijanskih

ječ. Vedno in povsod je Janez Vrhunc ostal Slovenec. Misel ga je vodila v domovino, ki je ječala pod okupatorjevim bičem. Tudi tedaj so ga vodila logična sklepanja in doslednost. Uspel se je prebiti do partizanskih enot, med katerimi je sodeloval do konca vojne. V osvobodeno Ljubljano se je vrnil z mnogimi načrti. Ob izrednem veselju do gledališča, ki ga je gojil že izza otroških let ter ob nenehnem dopolnjevanju svojega znanja, se je posvetil nato študiju režije na tedanji Akademiji za igralsko umetnost v Ljubljani. Po končanem študiju je usmerjeno delo začrtalo pot njegovega nadaljnjega življenja. Svojemu kulturnemu poslanstvu sledi s posebnim čutom opazovanja oseb in njihovih značajev. Moje strko rešuje nihanje med svetlobo in senco. Vseposvobod pripravljen ob ustreznem delu je ostal est. JANEZ VRHUNC je ostal neomajen in dosleden, kritičen do sebe in okolice.

Ob osebnem prazniku pa želimo viškemu občanu Janezu Vrhuncu še mnogo zdravih let! Na poti njegovega nadaljnjega dela v režiji dramskih del naših gledaliških hiš pa mu želimo še mnogo uspehov!

BOŠTJAN NOVŠAK

## TRETJA DRAMSKA PREMIERA V LETOŠNJEM LETU

V soboto, 6. februarja 1971 se je predstavila dramska skupina iz Dobrove z uprizoritvijo Gogoljeve komedije „Zenitev“. Delo so ponovili še v nedeljo, nato pa bodo gostovali na okoliških odrih.

Predstavo si je ogledalo nad 300 gledalcev iz Dobrove in bližnjih vasi. Prijetno so se nasmejali in odhajali z vedrimi obrazi.

Delo je ocenjevala dramska komisija pri občinskem svetu ZKPO, zato naj kritiko poda kdo drug. B. Z.

Naša komuna, glasilo občinske konference SZDL Ljubljana-Vič-Rudnik. Izhaja mesečno. Ureja uredniški odbor: inž. Janez Cemažar, Danilo Emeršič, inž. Lojze Habjan, Slavo Kobe, Rudi Kosmač, Bine Lenaršič, Peter Likar, Boris Makovec, Darko Perovšek, Ivan Virnik in Sandi Sitar (odgovorni urednik). Uredništvo in uprava: Ljubljana, Trg MDB 7/I., tel. 20-728, tekoči račun SDK 501-8-349/3. Rokopisov ne vračamo. Tiska Tiskarna Ljudske pravice v Ljubljani.

## Zbori volivcev

V večini krajevnih skupnosti se na političnih aktivih in stankih odborov krajevnih organizacij SZDL temeljito pripravljajo na volilne konference krajevnih organizacij SZDL, kot tudi na re volivcev, ki bodo od 20. februarja do 3. marca 1971.

Ali tudi letos samo slabih 5 % volivcev na njihovih zborih? Od nas samih je odvisno! Vprašajmo se, koliko smo dosedaj prispevali k uspešnosti na minulih zborih in sestankih v krajskih skupnosti. Največkrat smo pripravljali kritizirati neko delo, ga drugi v našem imenu opravljajo. Zelo radi zvrčamo vrnost na nekoga drugega.

Ali nam je vseeno, v kakšni meri je naša krajevna skupnost števana v 5-letnem programu komunalne izgradnje? Mislim, da zadnji čas je, da imamo tudi v naši vasi, naši soseski urejene kanalizacijo, elektriko, vodovod itd. Ali osnutek proračuna občine mesta dovolj upošteva naše interese? Na vsa omenjena vprašanja bomo našli odgovor prav na zboru volivcev.

Poglejmo najbližjo oglasno desko, da vidimo, kdaj in bomo sestali na zboru volivcev z naslednjim dnevnim redom:

1. Obravnava osnutka predloga proračuna občine Ljubljana-Vič-Rudnik za leto 1971 z osnutkom programa ko munalnega grama krajevnih skupnosti za obdobje 1971 do 1975.

2. Obravnava osnutka proračuna mesta Ljubljane za leto 1971 z stabilizacijskim programom mesta Ljubljane.

3. Razno

Skoraj povsod bodo tem točkam dodali še posebno blematiko svojega kraja.

Zbori delovnih skupnosti bodo obravnavali podoben dnevni v istem času.

## TISKOVNA KONFERENCA PRI MESTNI KONFERENCI SZDL

## Pričakujemo pretrese, ne krizo!

Mestna konferenca SZDL Ljubljana je 11. 2. sklicala tiskovno konferenco o izhodiščih za javno razpravo o osnutku smeri gospodarska in družbena gibanja na območju Ljubljane leta 1971. Nosilec te razprave je poleg sindikalne organizacije pravo socialistična zveza, poteka pa večinoma v sklopu predhodnih priprav.

Uvodoma je spregovoril predsednik skupščine mesta Ljubljana ing. Miha Košak. Izrekel je tudi misel o stabilizaciji, kot smo jo zapisali za naslov. Ko je govoril o standardu, je povedal, da bi minimalni osebni dohodki v podjetju z normalnim gospodarjenjem ne smeli pasti pod 850 din, ob krizi pa ne pod 700 din. Priča smo velikim razlikam v nagrajevanju kadrov enakih profilov v raznih podjetjih. Faktor teh razlik pa bi smel biti največ 2, kar bo treba doseči z družbenim dogovarjanjem.

Ing. Košak je govoril tudi o stanovanjskem gospodarstvu. V Ljubljani smo se približali najvišji ceni na kvadratni meter stanovanjske površine. Tržna cena zanj je že okoli 400.000 SD, novogradnje pa ne grejo

več pod 300.000. Prizadeti ustrezni dejavniki bo tako usmeriti, da se bo cena približala stroškovni vrednosti. Nato je spregovoril Fr. Mirtič, sekretar mestne konferenca ZK. Leto 1971 je leto kot leto adaptacije na novo goje gospodarjenja in življenja. Kot faktor stabilnosti je potrebno stabilno zasnovani programi vseh nivojev od državne posameznega podjetja in organizacije.

V drugem delu konferenca sledila vprašanja novinarjev in odgovori nanje. Izkazalo se je, da se vsi skupaj zavedamo osnutki smernic, ki so v razpravi, bolj izhodišče za pravo, kot pa načrt za prihodnje.

## ŠOLA V DOBROVI — SKUPŠČINI OBČINE Predlagajo samoprispevek

Kolektiv osnovne šole Dobrova pri Ljubljani ponovno opozarja na težke razmere, v katerih deluje.

V šolskem posloplju imamo na razpolago 4 učilnice, oddelkov pa 16 šolskem letu 11. Že 4 leta imamo pouk v 3 izmenah, najeti pa smo tudi dva prostora v Zadržnem domu, kjer zasilno rešujemo pomanjkanje šolskih prostorov. Naselje Dobrova se hitro širi, tako da se vsako leto 1. razred otrok za dva oddelka.

Pouk pričenjamo ob 7.10, učenci-vozači iz Hrušve in Brezje pa šolo že ob 6. uri zjutraj, kar neugodno vpliva na njihovo zdravstveno umsko zmogljivost.

Ob tako skromnih pogojih, ki jih šola ima, ne more zadovoljivo izliti učencev za nadaljnje šolanje na srednjih in višjih šolah, zato se takoj zaposli ali odhaja na vajenske šole. Menimo, da taka selekcija je vilna, saj je mnogim, tudi sposobnim otrokom s podeželja zaprta pot do šole.

Za vzgojno delo v okviru svobodnih dejavnosti ni nikakršnih pogojev, tako šola tudi te funkcije ne more uspešno opravljati. Pedagoški delavci prizadevajo, da bi kljub takim razmeram uspešno delali. Vsa delovna imamo strokovno zasedena. Z izrednim študijem so vsi učitelji pridobili na nižji stopnji višjo pedagoško izobrazbo.

V lanskem letu smo že zbrali celotno dokumentacijo za prizidek k šoli. Predvidena je dozidava učilnic, telovadnice, prostor za šolsko kuhinjo in otroški vrtec.

Vemo, da so podobne razmere v naši občini še tudi na drugih šolah, prav tako čakajo na rešitev in izboljšanje materialnih pogojev dela. Šole v okviru proračuna občine niso zadostne, pa tudi v prihodnje ni pričakovati ugodnejših pogojev spričo znane proračunske politike, zato predlagamo naslednje:

1. Takoj je treba začeti s pripravami za uvedbo samoprispevkov na območju naše občine ne glede na ostale mestne občine.

2. Referendum za samoprispevek razpisati ob občinskem prazniku aprila — menimo, da bi prav takrat občani s svojim glasovanjem za spevek najbolj proslavili slovenski praznik.

3. Že v osnutku proračuna za leto 1971 bi bilo potrebno prikazati prispevek samoprispevka z izdelanim podrobnim programom, ki ga je treba sprejeti v letu 1970.

4. Poleg samoprispevka poiskati še druge vire (posojila).

Prepričani smo, da bomo le tako lahko hitreje reševali probleme šolstvu in varstvu.

Za osnovno šolo Dobrova pri Ljubljani  
FRANC MALIŠ



SNUTEK PRORAČUNA OBČINE LJUBLJANA VIČ-RUDNIK

# Predlog programa zbiranja ter porabe sredstev splošne potrošnje v letu 1971

## Bilanca proračunskih sredstev

### PRORAČUNSKI DOHODKI

V letu 1971 proračunska potrošnja ne bo deležna takega razmaha, kot je bilo mogoče to doseči v preteklem letu. Ukrepi, ki jih je zveza sprejela v preteklih mesecih, vnašajo v proračunsko potrošnje vseh družbeno političnih skupnosti bistvene omejitve v zbiranju nekaterih proračunskih dohodkov. Zakon o izločanju dela dohodkov od prispevka iz osebnega dohodka iz delovnega razmerja, prometnega davka, carin in sodnih taks v letu 1971, posebne račune, ki ga je zvezna skupščina sprejela v decembru 1970, dajejo potrošnje pomembnih proračunskih virov v letu 1971, ki ne smejo v proračun presegati 10,8 % v letu 1970 zbranih sredstev iz teh virov. Omejitve prave prispevek iz osebnega dohodka iz delovnega razmerja, prometni davek od prometa blaga na drobno v trgovini in netrgovinski dejavnosti, prometni davek od alkoholnih pijač v trgovini in gostinstvu, prometni davek plačil za storitve carine in sodne takse. To so tisti proračunski viri, ki se bodo po načelu avtomatizma in ki imajo vpliv na gospodarstvo. Kolikor bodo družbeno politične skupnosti v letu 1971 presegle priliv 10,8 % naproti letu 1970 pri pravkar omenjenih proračunskih virih, bodo presežke morale vložiti v posebne rezerve, ki jih do konca leta 1971 ne bo mogoče porabiti.

V zadnjih nekaj letih je bil dosežen stalen in sorazmerno močan porast osebnih dohodkov zaposlenih in bi bilo v letu 1971 pri istih prispevnih skupnostih pričakovati pomembne presežke zlasti prispevka iz osebnih dohodkov iz delovnega razmerja, če ne bi bilo drugega zveznega ukrepa, ki bi zadržal rast osebnih dohodkov na nivoju 11 % naproti letu 1970. Glede na to, da je zadržal rast osebnih dohodkov, ni bilo potrebno menjati prispevne stopnje iz osebnega dohodka iz delovnega razmerja. Tisti dohodki, katerih po zveznih restriktivnih ukrepih ni mogoče trošiti preko limita 10,8 %, je kar 70 % v globalni strukturi proračunskih dohodkov. 30-odstoten delež pa predstavlja dohodek, ki jih občina zbira od prebivalstva. Pri slednji vrsti dohodkov so pa druge omejitve, ki občini ne dajejo več možnosti, da njihovo zbiranje prosto formira. Za prispevek iz skupnega dohodka občanov in davek na cestna motorna vozila (kamione) in avtomobile vozila je npr. republika pristojna, da predpisuje obveznosti prispevni oziroma davčni instrumenti, ki jih predpisuje občina v letu 1971, niso spremenjeni. Zaradi usklajevanja bilanc proračunskih dohodkov v občini so bili napravljene nekateri premiki v delitvenih razmerjih med občini, mestom Ljubljana in temeljno izobraževalno skupnostjo. Dogovorjeno je bila za temeljno izobraževalno skupnost znižana stopnja iz osebnega dohodka iz delovnega razmerja za 0,16 % in za toliko povečana prispevna stopnja za proračune občin. Tako v letu 1971 znaša prispevna stopnja iz

osebni dohodkov za temeljno izobraževalno skupnost 2,79 %, za proračun občine pa 1,71 %, skupaj 4,50 % tako kot v letu 1970. S to spremembo v stopnji je bil napravljen premik sredstev v korist občine v breme temeljne izobraževalne skupnosti. Da bo temeljna izobraževalna skupnost v letu 1971 financirala svoje potrebe na ustreznem nivoju, je bilo dogovorjeno, da mesto Ljubljana odstopi 22 % prometnega davka od prometa blaga izven trgovine (ostali prometni davek na drobno) in prometnega davka od plačil za storitve za financiranje izobraževanja in vzgoje.

Ob pogojih restriktivskih oziroma stabilizacijskih ukrepov je bila napravljena bilanca proračunskih dohodkov za leto 1971, ki obsega (v tisočih):

Glavna vrsta	Skupaj	Občina	Mesto	Til.
prispevki	49.636	26.562	—	23.074
davki	12.664	5.739	5.442	1.483
takse	571	94	477	—
ostali dohodki	450	450	—	—
<b>SKUPAJ DOHODKI</b>	<b>63.321</b>	<b>32.845</b>	<b>5.919</b>	<b>24.557</b>

Iz gornjega pregleda je povzeti, da bo občina v letu 1971 razpolagala z 32.845.000 din, v letu 1970 pa je znašal plan dohodkov, ki so bili trošeni preko občinskega proračuna, 31.321.000 din. Neto razpoložljiva proračunska sredstva v letu 1971 bodo nasproti planiranim v letu 1970 višja za 4,9 % ali za 1.524.000 dinarjev. Če pa primerjamo dejansko potrošnje v letu 1970, ki znaša 30.309.246,80 dinarjev, pa znaša povečanje 8,3 %.

Glede na to, da je tako determinirana možna splošna potrošnja glede na gibanje cen v regresiji, se to odraža v nadaljnjem predlogu proračuna. Ker so nekateri izdatki doleteni kot dolžnost občine s predpisom ali kako drugače pogojeni, da se jim skupščina ne more odreči, njihov porast pa je v nekaterih primerih sorazmerno zelo močno nad rastjo proračunskih dohodkov, je nujno, da morajo biti v proračunu, ker mora biti ta bilančno uravnan, tudi dejavnosti, ki se jim sredstva zelo malo povečajo, stagnirajo, ali pa so celo nižja, kot so jih bile deležne v preteklem obdobju.

Takšno objektivno stanje terja tudi od vseh udeležencev v nadaljnji obravnavi predloga proračunske splošne potrošnje konstruktiven odnos in kar največjo mero objektivnosti v presojanju, kaj je res nujno potrebno in čemu se je mogoče z manj škodo začasno odpovedati.

Ob pripravi predloga razporeditve proračunskih izdatkov za leto 1971 so bili organi in službe v zelo neugodnem položaju, ko se je bilo ob obravnavanju programiranih potreb posameznih dejavnosti, ki so v občini utemeljene, pozitivne in nujne, zelo težko odločati o tem, katere naj stagnirajo.

### PREDLOG OCENE PRORAČUNSKIH DOHODKOV in razporeditve proračunskih izdatkov (zbirnik bruto proračuna po poglavjih)

DOHODKI	Predlog 1971	Struktura	Št. gl. namena	IZDATKI	
				Predlog 1971	Struktura
PRISPEVKI	49.636.000	78,39	01	Šolstvo za redno dejavnost	24.557.000 38,78
DAVKI	12.664.000	20,00	03	Kulturno prosvetna dejavnost	1.081.400 1,71
TAKSE	571.000	0,90	04	Socialno skrbstvo	5.559.700 8,78
			05	Zdravstveno varstvo	1.830.000 2,89
			06	Komunalna dejavnost	586.000 0,93
			07	Delo državnih organov	5.358.140 8,46
			11	Skupščina mesta Ljubljana	5.919.000 9,35
			12	Dejavnost krajevnih skupnosti	2.145.000 3,39
			13	Dejavnost družbeno političnih organizacij in društev	1.043.320 1,65
			14	Negospodarske investicije	7.802.352 12,32
			15	Gospodarske investicije	590.638 0,93
			16	Gospodarski posegi	6.320.000 9,98
			17	Proračunske obveznosti iz prejšnjih let	200.000 0,31
			18	Rezervni sklad	328.450 0,52
			19	Nerazporejeni dohodki (tekoča proračunska rezerva)	—
<b>SKUPAJ VSA SREDSTVA</b>	<b>63.321.000</b>	<b>100,00</b>		<b>SKUPAJ RAZPOREJENA SR.</b>	<b>63.321.000 100,00</b>

## Predlog splošne potrošnje proračunskih sredstev

v letu 1971 v primerjavi v predhodnih letih 1970 in 1969

IZDATKI	Realizacija 1969	Realizacija 1970	Predlog 1971	Indeks 70/69	Indeks 71/70	Indeks 71/69
2	3	4	5	6	7	8
<b>03 - KULTURNO PROSVETNA DEJAVNOST</b>						
Sredst. za dejavnost knjiž. Prežihov Voranc s podr. Vinko Simončič	84.000	104.000	119.600	124	115	142
Nagrade OF	17.019	16.714	16.800	98	101	99
Zavod za spomeniško varstvo - dotacija	60.000	75.000	75.000	125	100	125
Slov. etnograf. muzej Lj. - dotacija za obnovo gradu Lisičje	30.000	30.000	—	100	—	—
Prispevek domicilnim enotam NOB	23.000	30.000	30.000	130	100	130
Telesno vzgojna dejavnost - dotacija	300.000	500.000	525.000	167	105	175
Kulturno prosvetna dejavnost - dotacija	150.000	300.000	315.000	200	105	210
<b>SKUPAJ</b>	<b>664.019</b>	<b>1.055.714</b>	<b>1.081.400</b>	<b>159</b>	<b>102</b>	<b>163</b>
<b>04 - SOCIALNO SKRBTVO</b>						
Priznav. borcem in invalidom NOB	655.610	857.752	1.052.000	131	123	160
Občasna pomoč borcem NOV	69.250	72.230	66.000	104	91	95
Zdravljenje borcev NOV	20.000	30.000	40.000	150	133	200
Letovanje otrok in mladine - dotacija ZPM	161.000	185.000	194.000	115	105	120
Sred. za dejav. zavoda za socialno delo - funkc. izdatki	2.398.000	2.765.000	3.198.000	115	116	133
Sredstva za dejav. zavoda za socialno delo	321.000	397.000	459.500	124	116	143
Sredstva za SSP	—	—	16.000	—	—	—



Stanovanje v naši občini, to je želja in življenjska potreba mnogih, zlasti še mladih družin. Cene so bile že doslej astronomske. Kako bo mogoče priti do stanovanj v prihodnje?

## Obrazložitev k predlogu splošne potrošnje

### Kulturno prosvetna dejavnost

Sredstva namenjena temu področju dejavnosti se v poprečju v tem letu povečujejo le za 2 %. Povečanje je zelo majhno, toda treba je upoštevati, da so bila sredstva za to dejavnost v pred. letu 1970 povečana za 10 % na predhodno leto 1969 kar za 59 %.

Sredstva za dejavnost knjižnice Prežihov Voranc s podružnicami so predvidena za osebne dohodke in minimalno nabavo novih knjig. Povečanje je za osebne dohodke in delno tudi zaradi dražjih knjig.

Nagrade OF ostanejo v mejah realizacije 1970.

Stroški zavoda za spomeniško varstvo ostanejo isti kot v letu 1970. V teh stroških so - dokončanje restavratorskih del pri Neptunovem vodnjaku v Polhovem Gradcu, spomenik na Barju, odkupi oz. začetna dela pri ureditvi kulturno-zgodovinskih objektov v Velikih Laščah in začetna dela pri inventarizaciji kulturno-zgodovinskih spomenikov na območju občine ter razna manjša dela.

Prispevki domicilnim enotam so nespremenjeni. Izdatki za telesno vzgojno dejavnost so povečani le za 5 %, ker je bilo večje povečanje v preteklem letu. Povečanje je predvideno za nastavitve profesionalnega telesno vzgojnega kadra.

## Socialno varstvo

Zaradi vedno večjega števila starejšega prebivalstva in porasta kroničnih obolenj, na drugi strani pa preobremenjenosti posteljnih kapacitet v domovih za stare, je treba v 1971. letu začeti v občini z načrtnim organiziranim varstvom starostnikov na domovih ob nudenju „starejšim pomoči“ in strokovne nege takim občanom. Sredstva, uporabljena za to delo, bodo cenejša za družbo ob boljšem psihičnem počutju starejšega občana ter z mnogo hitrejšim učinkom kot pa investicije v razne domove. Težiti moramo za tem, da omogočimo takim starostnikom življenje v njihovem okolju, in da pošiljamo v domove le tiste občane, pri katerih potrebna nega in oskrba na lastnem domu nikakor ni mogoča. Zato bo morala občinska strokovna socialna služba (zavod za socialno delo) z drugimi dejavniki kot so: zdravstvena patronaža, Rdeči križ, Zveza borcev, domovi za odrasle, krajevne skupnosti in drugimi v tekočem letu 1971 poskrbeti, da se ta problematika začne načrtno in postopno urejevati. V ta namen je treba v rezervi proračuna nameniti manjša sredstva za strokovno usposabljanje ustreznega kadra in plačilo oskrbe za tiste socialno ogrožene občane, ki te vrste nujenja pomoči ne bi zmogli s svojimi dohodki.

Svet za socialno varstvo je pri obravnavanju predloga proračunskih potreb za področje socialnega varstva za leto 1971 zavzel stališče, da naj sredstva, ki so namenjena za osebno potrošnje socialno ogroženih občanov, ostanejo po predlogu strokovne socialne službe, to je indeks 115, druge izdatke pa je uskladiti v okviru možnosti in potreb občine. Nad tem indeksom so le tista sredstva v predlogu proračunskih potreb, ki so pogojena z novimi nalogami ali veljavnimi predpisi in jih ni mogoče omejevati. Za leto 1970 je bilo porabljenih za socialno varstvo skupaj 3796 tisoč din (brez izdatkov za borce NOV); za leto 1971 pa se predvideva potreba v višini 4.401,5 tisoč din, kar je povečanje za 16 % na realizacijo v letu 1970.

Potrebna finančna sredstva za socialno varstvo prikazuje tabela:

Tek. št.	Vrste izdatkov	Realizacija 1970	Plan 1971	Indeks 71:70
1	Socialno varstvo skupaj	3.796	4.401,5	116
	Funkcionalni izdatki			
	Zavoda za soc. delo - skupaj	2.765	3.198	116
	- stalne družb. denarne pomoči	468	538	115
	- družb. denar. pomoči družinam kadrovcv	54	84	155
	- družb. denar. pomoči za šolanje	132	132	100
	- začasne družb. denarne pomoči	21	27	130
	- enkrat. denar. pomoči in pogrebni stroški	36	38	105
	- oskrbnine za odrasle v zavodih	839	881	105
	- oskrbnine za mladoletne v zavodih	852	877	103
	- retnine za mladoletne	250	300	120
	- vzdrževal. za odrasle v drugih družinah	50	63	126
	- kategorizacija otrok z motnjami v tel. in dušev. razvoju	19	20	105
	- pomoč oduščenim obsojenim osebam	4	4	100
	- zimska pomoč	50	57	115
	- nagrade prostovolj. delav. in oskrbnikom	6	7	115
	- stroški discipl. centra	15	17	115
	- prispev. za zdrav. zavar. prejemnikov družb. denar. pomoči	200	263	131
	- stroški SDK	8	10	125



2	Sredstva za dejavnost Zav. za socialno delo	397	459,5	116
	- sklad skup. porabe zavoda	-	16	-
3	Letovanje otrok in mladine - dotacije ZPM	185	194	105
4	Vzdrževanje nepreskrbljenih kmetov - sklad za preživn. varstvo	58	70	121
		12	12	100
5	Zveza slepih - sofinanc.	12	12	100
6	Zveza gluhih - sofinanc.	12	12	100
7	Medobčinska stal. konferenca - sofinanciranje	4	4,2	105
8	Društvo za usposabljanje duševno prizadetih otrok - sofinanciranje	-	5	-
9	Prispevek k prehrani otrok osnovnih šol	176	195	111
10	Družbena pomoč pri šolanju	152	180	118
11	Fin. pomoč za razšir. Zveze gluhih	35	43	123
12	Sofinancir. nabave opreme doma počitka Poljane	-	13	-

Iz prikazane tabele je razvidno, da se sredstvazavoda za socialno delo povečujejo za 16 % tako za funkcionalne izdatke socialnega varstva, kot osebne dohodke in materialne izdatke zavoda. Na novo se zavodu dodeljuje 16.000 din za sklad skupne porabe delavcev zaposlenih pri zavodu. Pri funkcionalnih izdatkih zavoda se povečujejo za 55 % družbeno denarne pomoči, katere prejemajo po zakonu o pomoči družinskim članom, katerih hranilec je v obvezni vojaški službi. Povišanje je še pri rejninah za mladoletne za 20 % in vzdrževalnine za odrasle v oskrbi druge družine kar za 26 %, zaradi uskladitve življenjskih stroškov z dejanskim stanjem in organiziranju skrbi za starejše občane na njihovih domovih. Prispevki za zdravstveno zavarovanje prejemnikov družbeno denarne pomoči se povečujejo za 31 %, ker je Skupščina skupnosti zdravstvenega zavarovanja delavcev Ljubljane, zaradi razširitve pravic zdravstvenega varstva pri obveznih oblikah in ukinitvi participacije pri teh oblikah zdravljenja, zvišala mesečni prispevek za zavarovano osebo od 56 din v letu 1970 na 73 din v letu 1971. Med funkcionalnimi izdatki zavoda je med posameznimi vrstami izdatkov upoštevan tudi samoprисpevek svojcev v znesku 120 tisoč din, zato je seštevek teh izdatkov za toliko višji, kot prispevek iz občinskega proračuna.

Dotacija Zveze prijateljev mladine v znesku 194.000 din je namenjena za organizacijo letovanj socialno ogroženih otrok naše občine. K stroškom letovanja delno prispevajo tudi starši. V letu 1970 je v 4 izmenah letovalo 690 šolskih otrok; od skupno dodeljenih sredstev občinskega proračuna za leto 1970 je bilo 120.000 din porabljeno za investicije. Najvišji prispevek staršev je bil 300 din na otroka za 14-dnevno letovanje, ali 22 din dnevno.

Dotacija skladu za preživninsko varstvo kmetov se povečuje za 21 % na realizacijo v letu 1970. Povišanje je zaradi višjega prispevka zdravstvenega zavarovanja in uskladitve preživnin. V letu 1970 je prejelo 18 upravičencev preživnine v razponu od 463 din do 300 din mesečno; prispevek pa se povečuje na 729 din letno.

Sofinanciranje Zveze slepih, Zveze gluhih, Medobčinske stalne konference za rehabilitacijo invalidnih oseb in Društva za usposabljanje otrok je na osnovah medobčinske organizacije.

Prispevek k prehrani otrok osnovnih šol se za leto 1971 povečuje za 11 % na realizacijo v letu 1970. Sredstva deli Svet za šolstvo osnovnim šolam na podlagi določenih kriterijev, kot regres k prehrani otrok v šolah in brezplačno prehrano tistim otrokom, katerih starši zaradi slabih socialnih razmer v družini niso zmožni plačila stroškov prehrane, otroci pa so šolske malice nujno potrebni, zaradi neustrezne in pomanjkljive prehrane doma.

Družbena pomoč pri šolanju se povečuje za 18 % na realizacijo v letu 1970. Pomoč deli komisija po pravilniku o dodeljevanju denarne pomoči otrokom za šolanje socialno šibkih staršev, predvsem borcev NOB, na podlagi vsakoletnega določenega cenusa, ki je določen po dohodku na družinskega člana; pomoč je odvisna tudi od učnega uspeha prejemnika pomoči. V šolskem letu 1969/70 je komisija dodelila 111 teh pomoči.

Finančno pomoč za razširitev zveze gluhih je v letu 1970 dala vseh pet ljubljanskih občin, poleg še drugih sofinancerjev; naša občina je v letu 1970 dala iz sklada za negospodarske investicije 35.000 din, razliko v znesku 43.000 din pa je treba zagotoviti v letu 1971. Celotno sofinanciranje po razdelilniku, ki je bil napravljen po številu gluhih občanov, je bilo za našo občino 78.000 din.

Dom počitka Poljane v Ljubljani je v septembru leta 1970 zaprosil vse ljubljanske občine za namensko dotacijo za dopolnitev opreme v domu v skupnem znesku 126.000 din. Razdelilnik je napravljen po številu zavarovancev - občanov. Ker je iz naše občine v domu 14 občanov, znes naš delež 13.000 din, kot je prikazano v tabeli.

**VARSTVO BORCEV NARODNOSVOBODILNE VOJNE**

Na področju varstva borcev narodnosvobodilne vojne bo občina nudila pomoč predvsem z dajanjem stalnih priznavalnin in občasnih pomoči tistim upravičencem, ki so te pomoči potrebni. Preko občinske komisije za vprašanja borcev, ob sodelovanju organizacij zveze borcev in ustreznih strokovnih služb, bo občina v letu 1971 in pozneje poskrbela za tiste borce, ki so bolni, ostareli in osameli ter jim nudila ustrezno pomoč na domovih teh borcev.

Ker daje nova zdravstvena zakonodaja s 1. januarjem 1971 borcem narodnosvobodilne vojne poleg drugih pravic še pravice do podaljšane ali nadomestne bolnišnične zdraviljenja v naravnih zdraviliščih, v breme sklada zdravstvenega zavarovanja in republiškega proračuna za kmete - borce, bodo upravičenci do tega zdravljenja lahko koristili to zdravstveno zaščito ter si tako izboljšali zdravstveno stanje. V tabeli nakazana sredstva iz občinskega proračuna za zdravljenje borcev se bodo porabila le kot prispevek občine za manj potrebna oziroma krajša zdravljenja v naravnih zdraviliščih, ali kot prispevek za oddih in spremembo klime.

Potrebna finančna sredstva za borce narodnosvobodilne vojne prikazuje tabela:

Vrste izdatkov	Realizacija 1970	Plan 1971	Indeks 71:70
Varstvo borcev NOV - skupaj	960	1.158	121
- stalne priznavalnine	858	1.052	123
- enkratne denar. pomoči	72	66	91
- zdravljenje borcev	30	40	133

Iz tabele je razvidno, da se sredstva za stalne priznavalnine za leto 1971 povečujejo za 23 % na realizacijo v letu 1970, vendar je tu upoštevati uskladitev priznavalnin tistim borcem prejemnikom, ki jim je to glavni vir preživljanja. Poleg uskladitve omenjenih priznavalnin z življenjskimi stroški bodo potrebna tudi ustrezna sredstva za ureditev in dodelitev priznavalnin na novo priseljenih borcev (po znanih podatkih številčno za okoli 25 novih primerov). Zato predvideno povečanje ne bo zadostovalo za zadovoljivo rešitev vseh navedenih potreb. Trenutno prejema stalno priznavalnino 225 upravičencev, v razponu od najnižje 150 din mesečno, do najvišje 550 din in v povprečju 320 din mesečno. Enkratna denarna pomoč je namenjena v primeru bolezn ali smrti v družini in to od 200 do 1000 din v enkratnem znesku ter zimska pomoč v višini od 250 do 500 din.

**Zdravstveno varstvo**

Na področju zdravstvenega varstva so s 1/1-1971 začeli veljati nekateri novi zdravstveni ukrepi, ki uvrščajo občane v tri glavne skupine zdravstvenega varstva, in sicer: zdravstveno zavarovanje delavcev, zdravstveno zavarovanje kmetov in obvezne oblike zdravstvenega varstva. Občani, ki so zdravstveno zavarovani, imajo poleg obveznih oblik zdravstvenega varstva, kjer je odpadla tudi vsa participacija zavarovancev, tudi razširjeno zdravstveno zavarovanje. Obvezne oblike zdravstvenega varstva so zagotovljene nezavarovanim občanom predvsem v breme občinskega proračuna. Občinska skupščina bo predpisala lahko z odlokom prispevke tem občanom za obvezne oblike zdravstvenega varstva. Med obvezne oblike zdravstvenega varstva se prenaša iz proračuna na občine tudi preventivna dejavnost, varstvo žena, popolno varstvo otrok do 15. leta starosti in drugo. Za te obvezne oblike zdravstvenega varstva in razširitev pravic tega varstva bo občina prispevala v sklade zdravstvenega zavarovanja delavcev in kmetov: za obvezne oblike zdravstvenega zavarovanja zdravstveno nezavarovanih oseb, ki stalno prebivajo na območju občine in prispevke k stroškom zdravstvenega zavarovanja za socialno ogrožene zavarovance - kmete, ki prebivajo na območju občine, zato sta za leto 1971 prikazani v tabeli dve novi vrsti izdatkov.

Za redno dejavnost zdravstvenega varstva je bilo v letu 1970 porabljenih skupaj 1.351.000 din, za leto 1971 se predvideva 1.830.000 tisoč din (kjer je všteti tudi 50 tisoč din namenskih sredstev za MKZ Rakitna), kar je povečanje za 35 % na realizacijo v letu 1970. Povečanje je predvsem zaradi plačevanja novih oblik zdravstvenega varstva nekaterim občanom, kot je že povedano v prejšnjem odstavku.

St. post.	I Z D A T K I	Realizacija 1969	Realizacija 1970	Predlog 1971	Indeks 70/69	Indeks 71/70
1	2	3	4	5	6	7
14	Vzdrževanje nepreskrbljenih kmetov - sklad za preživ. varstvo kmetov	42.000	58.000	70.000	138	121
15	Zveza slepih	10.000	12.000	12.000	120	100
16	Zveza gluhih	10.000	12.000	12.000	120	100
17	Sofinanc. medobč. stalne konf. za rehabilitacijo invalidov	3.000	4.000	4.200	133	105
18	Prispevek k prehrani otrok osnovnih šol	160.000	176.000	195.000	110	111
19	Družbena pomoč za šolanje	158.985	152.343	180.000	96	118
	Sofinanc. med. društva za usposab. lažje duševno prizadetih otrok			5.000	-	-
	Finančna pomoč za razširitev doma Zveze gluhih			43.000	-	-
	Sofinanc. nabave opreme Doma počitka Poljane - Lj.			13.000	-	-
	SKUPAJ	4.008.845	4.721.325	5.559.700	118	118

20	05 - ZDRAVSTVENO VARSTVO					
	Stroški zdravljenja za nezavarovane občane	429.194	962.207	457.000	224	47
21	Stroški prevent. dejav. po pogodbi ZD - Vič	257.000	324.372	80.000	126	25
22	Stroški prevent. dejav. - ostala preventiva	7.917	9.592	13.000	121	135
23	Stroški mrliško pregledne službe	4.438	7.924	20.000	179	252
24	Zdravl. otrok na Rakitni in Debelem rtiču	48.069	47.362	60.000	99	127
	Prisp. za obvez. oblike zdr. varstva			750.000	-	-
	Prisp. za zdr. zavar. socialno ogroženih kmetov			400.000	-	-
	Fluorografiranje preb. Mladinsko okrevališče Rakitna - za centralno kurjavo			50.000	-	-
	SKUPAJ	746.619	1.351.458	1.830.000	181	135

25	06 - KOMUNALNA DEJAVNOST	17.376	23.680	30.000	136	127
26-27	Vzdržev. nasadov in zelenic					
	Odkodnine vodni skupnosti Ljubljaničica-Sava in prispevki vodni skupnosti Barje	29.295	29.977	31.000	102	103
28	Vzdrževanje drugih komunalnih objektov	42.057	49.635	60.000	118	121
29	Tehn. dokument. in urbanist. dokumentacija	238.081	210.483	250.000	88	119
30	Geodetske izmere	70.774	49.319	200.000	71	406
31	2 % pris. za Bosansko pokrajino	5.191	5.903	15.000	114	254
	SKUPAJ	402.776	369.000	586.000	92	159

32	07 - DELO DRŽAVNIH ORGANOV	2.834.000	3.286.000	3.693.500	116	112
33	Finančni načrt uprave		240.000	580.000	-	242
34	Nova delovna mesta in pripravniki					
	Nadomestilo voljenim organom in tajniku SOB	165.176	198.627	228.420	120	115
35	Nadomest. predsed. svetov in komisij ter razna druga izplačila v breme osebnih prejemkov	57.435	44.856	52.000	78	116
36	Potni stroški in PTT za voljene organe in tajnika SOB	14.855	46.304	60.000	312	130
37	Bančni stroški	33.755	27.829	35.000	82	126
38	Stroški sej SOB, svetov in komisij SOB	20.294	12.053	20.000	59	166
39	Stroški reprezentance	25.830	22.688	25.000	88	110
40	Stroški za spl. volitve in zbere volivcev	86.493	1.361	10.000	16	734
41	Stroški za obč. praznik in druge prireditve	18.770	48.290	50.000	257	104
42	Stroški za civilne pogrebe	3.415	2.736	5.000	80	183
43	Stroški za informacije in objave	29.026	44.577	50.000	154	112
44	Sklad skupne porabe SOB	123.000	176.000	150.000	143	85
45	Stroški za pregled tehn. dokumentacije in komisij. ogledi	33.891	35.258	35.000	104	99
46	Stroški za popis zgradb za odmero prispevka za uporabo mestnega zemljišča	5.557	-	10.000	-	-
47	Stroški za opremo in vzdrž. stavbe - sklad opreme	38.000	40.000	60.000	105	150
48	Služba pravne pomoči	7.920	5.940	7.920	75	133
49	Postaja milice Vič: - za osebne izdatke	45.982	65.395	66.000	142	101
50	- materialne izdatke	105.000	123.000	135.300	117	110
51	Popis prebivalstva			65.000	-	-
	Prispevek za Bosansko pokrajino	6.991	5.944	20.000	85	336
	SKUPAJ	3.655.396	4.426.865	5.358.140	121	121

52	12 - DEJAVNOST KRAJEVNIH SKUPNOSTI	24.000	26.000	28.000	108	108
53	KS Brezovica	24.000	30.000	32.000	125	107
54	KS Brdo	23.000	26.000	33.000	113	127
55	KS Črni vrh	33.000	45.000	49.000	136	109
56	KS Dobrova	33.000	38.000	40.000	115	105
57	KS Golo-Zapotok	55.000	60.000	65.000	109	108
58	KS Horjul	45.000	50.000	55.000	111	110
59	KS Ig	40.000	50.000	55.000	125	110
60	KS Krim-Rudnik	21.000	25.000	27.000	119	108
61	KS Kolesija	30.000	40.000	44.000	133	110
62	KS Kozarje	30.000	35.000	38.000	117	109
63	KS Lavrica	21.000	25.000	27.000	119	108
64	KS Milan Česnik	21.000	25.000	27.000	119	108
65	KS Malčič Belič	23.000	24.000	26.000	104	108
66	KS Notranje gorice	30.000	35.000	39.000	117	111
67	KS Preserje	35.000	37.000	40.000	106	108
68	KS Polhov Gradec	26.000	30.000	36.000	115	120
69	KS Rob	23.000	26.000	28.000	113	108
70	KS Rakitna	21.000	25.000	27.000	119	108
71	KS Rožna dolina	45.000	45.000	50.000	100	111
72	KS Škofljica	31.000	35.000	35.000	113	100
73	KS Turjak	23.000	27.000	30.000	117	111
74	KS Tomišelj	21.000	25.000	27.000	119	108
75	KS Trnovo	55.000	55.000	66.000	100	120
76	KS Velike Lašče	18.000	20.000	23.000	111	115
77	KS Vnanje gorice	21.000	25.000	27.000	119	108
78	KS Vič	30.000	30.000	33.000	100	110
79	KS Vrhovci	18.000	21.000	23.000	117	110
	KS Želimlje					
	SKUPAJ ZA OSNOVNO DEJAVNOST	820.000	935.000	1.030.000	114	110

80	DOTACIJA KS ZA POSEBNE NAMENE:	50.000				
81	KS Brdo za dokončanje kulturnega doma		50.000			
82	KS Brezovica za pokopališče Brezovica		25.000			30.000
	KS Črni vrh - za krajevna pota					
	KS Dobrova - za pot skozi naselje Dobrova		41.000			100.000
	- za kanalizacijo					
83	KS Golo-Zapotok - za krajevna pota		20.000			23.000
	- za krajevna pota proti Selniku					4.000
	- za vodovod					
84	- za vodovod Selnik		5.000			
85	KS Horjul - obveznosti iz leta 1969 za cesto Šentjošt		5.000			
	- za vodovod Vrzdenc - Žažar, Podolnica, Zaklanec, Lesno Brdo					82.000
	- za kraj. pot Planina - Butajnova					35.000
86	KS Ig - prispevek za mlad. dom		6.000			
	- podaljš. kanalizacije od nove šole do Iščice					10.000
	- vodovod Krvavice					100.000
87	KS Krim-Rudnik - prisp. za družbeno politič. center in športno rekreacijski center					100.000
	KS Kolesija - adaptacija prostora za družbene potrebe		30.000			



IZDATKI	Realizacija 1969	Realizacija 1970	Predlog 1971	Indeks 70/69	Indeks 71/70	Indeks 71/69
2	3	4	5	6	7	8
KS Lavrica - za vodovod Orle		25.000	30.000			
- za popravilo barjanskih mostov		20.000				
KS Malči Belič - prispevek za objekt kulturno-prosvetni dom Svoboda	60.000	50.000		63		
KS Notranje gorice - za vodovod Podpeč-Notranje gorice		50.000	200.000			
KS Preserje - za pokopališče	200.000	40.000		20		
KS Rob - za cesto Neredi - Lužarji	40.000	200.000	200.000			
- za vodovod Pečki, Mački, Strletje, Uzmani		20.000				
- za vodovod Veliki Osolnik, Laze, Skamevc, Srnjaki		40.000				
- za vodovod Dolščaki		10.000				
- za cesto Rob - Kravca peč		20.000				
- za vodovod Osolnik, Pečki			80.000			
KS Škofljica - za ureditev stare ceste		60.000	150.000			
- vodovod Pijava gorica						
- za vodovod	15.000					
- za dom družb. organizacij Pijava gorica	10.000					
KS Turjak - za vodovod Mali Ločnik		15.000				
- za vodovod Laporje, Gradež, Mali Osolnik, Javorje		7.000				
- za vodovod Ščurki		10.000				
- za pokopališče v Starem apnu	5.000					
KS Tomišelj - za vodovod Podkraj (vračilo KS Ig)		30.000				
- za vodovod Strahomer - Vrbljenje - Tomišelj	40.000					
KS Trnovo - za mladinski klub na Cesti dveh cesarjev	5.000	18.000			360	
KS Velike Lašče - za cesto Velike Lašče - Podsmreka	50.000	112.000			224	
- za vodovod Dvorska vas in ostale vasi			100.000			
- za vodovod Dolnje Retje, Gornje Retje, Prelesje		5.000				
- za vodovod Borovec, Karlovica, Poznikovo		20.000	10.000			
KS Želimlje - za cesto Želimlje - Rogatec		10.000				
KS Vnanje gorice - za cesto proti zadruž. domu			60.000			
Male asanacije	50.000					
Rezerva - za pripombe na zborih volilcev			11.000			
SKUPAJ ZA INVESTICIJE	665.000	1.014.000	1.115.000	152	110	168
SKUPAJ KS	1.485.000	1.949.000	2.145.000	131	110	144
<b>13 - DEJAVNOST DRUŽBENO POLITIČNIH ORGANIZACIJ IN DRUŠTEV</b>						
Obč. konfer. SZDL Vič-Rudnik	112.700	180.000	200.000	160	111	177
Obč. konf. SZDL Vič-Rudnik za časopis „Naša komuna“		100.000	210.000		210	
Obč. odbor ZB NOV, VVI	130.000	148.000	162.800	114	110	125
Obč. odbor rezerv. oficirjev	80.000	90.000	99.000	113	110	124
Obč. zveza prijateljev mladine	39.900	50.000	55.000	125	110	138
Obč. odbor RK	20.000	40.000	44.000	200	110	220
Obč. gasilska zveza	90.000	120.000	132.000	133	110	147
Počitniška zveza FSJ	10.000	10.000	11.000	100	110	110
Zveza tabornikov	10.000	10.000	11.000	100	110	110
List „Občan“	6.411	8.436	10.120	132	120	158
Ljudska tehnika	10.000	15.000	16.500	150	110	165
Inšt. za javno upravo Ljubljana	3.000	3.000	3.000	100	100	100
Gorska reševalna služba	5.000	5.000	5.000	100	100	100
Turistično društvo Ig	10.000	10.000	10.000	100	100	100
Olepš. društvo Rožna dolina	3.000	3.000	3.000	100	100	100
Turistično društvo Podpeč	8.000	8.000	31.900	100	110	110
Turistično društvo Rakitna	8.000	8.000		100		
Planins. zveza Slovenije	5.000	5.000	5.000	100	100	100
Planin. društvo Ljubljana Matica	2.000	2.000	2.000	100	100	100
Komisij. za varnost prometa	9.500	10.000	15.000	105	150	158
Konferenca ZMS za MK	30.000		30.000			100
SKUPAJ	592.511	825.436	1.043.320	139	126	176
<b>14 NEGOSPODARSKE INVESTICIJE</b>						
Invest. v šolstvu, šole in VVZ	2.700.000	4.600.000	4.700.000	170	102	174
Prispevek za gradnjo mestne boln.	710.009	446.311	442.000	63	99	62
Prispevek za izgr. sod. poslopja		322.400	322.400		100	
Centr. kurjava v uprav. zgradbi občine		468.468				
Udeležba za stanovanja delavcem, za katere skrbi občina	200.000	200.000	200.000	100	100	100
Nabava opreme za PM Vič	78.960	50.000	100.000	63	200	127
Odplač. anuitet od posojil v šolstvu	619.925	1.007.624	1.606.000	163	159	259
Odplač. anuitet od posojil v zdravstvu	318.881	15.824	15.824	5	100	5
Odplač. anuitet posojil za stanovanja borcev in invalidov NOV	228.730	228.730	228.730	100	100	100
Odplač. ostalih anuitet za najetje posojil in drugih obvez.	327.010	775.131	187.398	237	24	57
SKUPAJ	5.183.517	8.114.489	7.802.352	157	96	151
<b>15 - GOSPODARSKE INVESTICIJE</b>						
Skladu za razvoj obrti, trgovine, gostinstva in turizma	150.000		150.000			100
za odplač. anuitet	189.537	256.468	440.638	135	172	232
SKUPAJ	339.537	256.468	590.638	76	230	174
<b>16 - GOSPODARSKI POSEGI</b>						
Vzdržev. obč. cest. IV. reda	1.600.000	2.200.000	2.200.000	138	100	138
- dotac. poseb. rač. za ceste						
Vzdržev. križišč cest IV. reda in mest. ulic z železnico	230.000	230.000	250.000	100	109	109
za popravilo in rekonstrukc. cest			1.500.000			
Anuitete od posojil za ceste						
- dotacija poseb. rač. za ceste	1.279.000	700.000	1.800.000	55	257	141
Vezava sredstev za investicije, za katere skrbi občina	400.000	2.600.000		650		
Regres za mleko	178.043	184.019	200.000	103	109	112
Pojed. in zaščita pred rastlinskimi boleznimi in škodljivci	875	875	2.000	100	229	229
Pospesevanje kmetijstva - dotacija skladu za pospesevanje kmetijstva		293.000	360.000		123	
- dotacija skladu za pospesevanje kmetijstva		5.000	8.000		160	
Konjaška služba	6.000			83		133
SKUPAJ	3.693.918	6.212.894	6.320.000	168	102	171
<b>17 - PRORAČUNSKO OBEZNOSTI IZ PREJŠNIH LET</b>						
Prorač. obvez. iz prei. let	79.666	215.289	200.000	270	93	251
2% prispevek za Bosansko pokrajino	253	191		76		
SKUPAJ	79.919	215.480	200.000	270	93	250
<b>18 - REZERVNI SKLAD</b>						
Rezervni sklad	239.028	264.732	328.450	111	124	137
SKUPAJ	239.028	264.732	328.450	111	124	137
<b>19 - NERAZPOREJENI DOHODKI (tekoča proračunska rezerva)</b>						
Tekoča prorač. rezerva	745.948	546.383		73		
SKUPAJ	745.948	546.383		73		
SKUPAJ IZDATKI	21.837.037	30.309.246	32.845.000	139	108	150

Potrebna finančna sredstva za zdravstveno varstvo prikazuje tabela:

Tek. št.	Vrste izdatkov	Realizacija 1970	Plan 1971	Indeks 71/70
	Zdravstveno varstvo - skupaj	1.351	1.830	135
1	Stroški zdravljenja za nezavarovane občane	962	457	47
2	Stroški preventiv. dejav. po pogodbi z ZD Vič-Ljubljana	324	80	25
3	Stroški drugih prevent. dejavnosti	10	13	135
4	Stroški mrliško ogledne službe	8	20	252
5	Zdavljenje otrok na Rakitni in Debelem rtiču	47	60	127
6	Prispevki za obvezne oblike zdrav. varstva po pogodbi		750	
7	Prispevki za zdrav. zavarov. za social. ogrožene zavarov. kmete po pogodbi		400	
8	Mlad. okreval. Rakitna - namenska sred. za central. kurjavo	50	50	100

V tabeli izkazani indeks stroškov zdravljenja za nezavarovane občane je zato le 47, ker se del teh stroškov prenaša na obvezne oblike zdravstvenega varstva. Namenjena sredstva v znesku 457 tisoč din zagotavljajo plačila stroškov zdravljenja socialno ogroženih občanov za stroške zdravljenja izven obveznih oblik zdravstvenega varstva, kakor tudi opravljene zdravstvene storitve zdravstvenih zavodov v letu 1970. V tabeli nakazana sredstva pod tek. št. 2, 3 in 4 so stroški tistih preventivnih dejavnosti, ki so jih po veljavnih predpisih še vedno dolžne financirati občine in niso zajete pod obvezne oblike zdravstvenega varstva; ta dejavnost pa se je tudi doslej financirala iz občinskega proračuna. Sredstva v znesku 60 tisoč din za preventivno medicinsko rehabilitacijo otrok so namenjena za zdravljenje (po planu 150 otrok in 3050 oskrbnih dni) otrok za Rakitni, Debelem rtiču in Kraljevici. Medicinski del oskrbe plača sklad zdravstvenega zavarovanja delavcev, hotelski del oskrbe pa so plačniki: občina, starši in delovne organizacije zaposlenih staršev. Za to zdravljenje je potrebnih okoli 90 tisoč din, vendar bo svet za zdravstvo zbral razliko od staršev otrok in delovnih organizacij, kjer so zaposleni starši socialno ogroženih otrok.

Prispevki za obvezne oblike zdravstvenega varstva po pogodbi v znesku 750 tisoč din so namenjeni za plačevanje prispevkov v sklad zdravstvenega zavarovanja delavcev, za obvezne oblike zdravstvenega varstva zdravstveno nezavarovanih oseb, kamor spadajo poleg že znanih oblik zdravstvenega varstva tudi oskrbni stroški v psihiatričnih bolnišnicah. Izračun je napravljen po plačanih računih stroškov zdravljenja oktober-december 1970, ob upoštevanju števila duševnih bolnikov in ustreznega povečanja.

Za prispevek k stroškom zdravstvenega zavarovanja za socialno ogrožene zavarovance - kmete se predvideva v proračunu 400.000 din. Po podatkih občinske davčne službe konec leta 1970 ni imelo plačanih prispevkov 70 kmetov - zavarovancev v znesku 374.000 din. Po podatkih iz ankete leta 1968 so to povečini kmetje oz. lastniki zemljišč, ki so socialno ogroženi in zato prispevkov neizterljivi. Ta dolg se ocenjuje 60:40 v korist prispevkov zdravstvenega zavarovanja, kar zneske 220.000 din. Ker izkazuje finančni načrt sklada skupnosti zdravstvenega zavarovanja kmetov Ljubljana (kamor se bo ta prispevek odvajal) dohodke za leto 1971 z indeksom 183 na plan v letu 1970, je upoštevan enak indeks tudi pri tem izračunu. Upoštevaajoč 12% rep. prispevek iz osebne dohodka od kmetijske dejavnosti v ta sklad za obvezne oblike zdravstvenega varstva bodo predvidena sredstva zado- stovala.

Namenska sredstva Mladinsko-klimatskemu okrevališču Rakitna v znesku 50.000 din so namenjena kot dotacija za centralno kurjavo, ki je bila zgrajena jeseni 1970, enak znesek je občina dala v letu 1970 iz sklada za nego- spodarske investicije.

Celotna gradnja je stala 1078 tisoč din, za kar so delno prejeli posojilo iz sklada za varstvo otrok in namenska sredstva še nekaterih drugih ljubljanskih občin.

## Komunalna dejavnost

Na področju komunalne dejavnosti se neposredno iz proračuna financira: vzdrževanje nasadov in zelenic, prispevek Vodni skupnosti, tehnična in urba- nistična dokumentacija, geodetske izmere in razni manjši komunalni stroški. Predlog razporeditve stroškov za te izdatke je kot sledi v tabeli:

Opis	Realiza- cija 1970	Plan 1971	Indeks
1. Vzdrževanje nasadov in zelenic	23.681	30.000	127
2. Odškodnina VS Ljublja- nica - Sava	23.040		
3. Prispevek VS Barje	6.938	31.000	103
4. Vzdrževanje drugih komunalnih objektov	49.636	60.000	121
5. Tehnična in urbanist. dokumentacija	210.483	250.000	119
6. Geodetske izmere	49.319	200.000	406
7. 2% prispevek Skopje	5.903	15.000	254
SKUPAJ:	369.000	586.000	159

## Delo državnih organov

Nadomestila voljenim organom skupščine se urejajo z odlokom o po- vračilu osebne dohodka, materialnih stroškov in potnih stroškov odbor- nikom, funkcionarjem ter drugim članom skupščinskih organov. Ker je bil ta odlok v preteklem letu razširjen, je zato rast potrebnih sredstev večja kot bi bila ob nespremenjenem odloku.

Razen tega zajema ta proračunska postavka še naslednja sredstva: stroški za splošne volitve in zbornice volivcev v višini 10.000 din, stroški za občinski praznik in druge prireditve v višini 50.000 din, stroški za informacije in objave v višini 50.000 din, stroški za pregled tehnične urbanistično-gradbene dokumentacije ter komisijske ogledne v višini 35.000 din in stroški, pred- videni za popis prebivalstva, ki nastopijo samo v tem letu, ker se letos izvaja splošni popis, sredstva, zagotovljena od Zveznega zavoda za statistiko pa ne zadoščajo, zato je bilo potrebno predvideti še 65.000 din.

Finančni načrt potrebnih sredstev za dejavnost občinske uprave predvi- deva porast za 12%, pri čemer se materialni stroški glede na stalno pove- čevanje cen povečujejo sorazmerno bolj tako, da osebni dohodki ne bodo mogli porasti niti v višini te poprečne stopnje. Tudi v tem letu s sredstvi za osebne dohodke ne bodo zagotovljeni pogoji za ureditev in sanacijo kadrov- skih problemov v občinski upravi, zaradi tega še vedno ne bo mogoče stro- kovno ustrezno zasedati nekaterih sicer nujnih delovnih mest, oziroma pre- prečiti stalne fluktuacije tistih kadrov, ki v gospodarstvu lahko dosežejo sorazmerno ugodnejše pogoje (ekonomisti, gradbeniki itd).

Posebej so določena v finančnem načrtu uprave potrebna sredstva za nova delovna mesta in pripravnike, ki znašajo 580.000 dinarjev. Nova delovna mesta so predvidena posebno v davčni upravi in s potrebna z ozirom na izvajanje uredbe o minimalni strokovni izobrazbi v davčni službi in glede na sklepe skupščine na seji, ko je obravnavala poročilo o delu in problemih davčne uprave ter sklenila, da je potrebno službo strokovno kadrovske krepiti.

Za potrebe dejavnosti postaje milice občini daje skupščina iz proračuna za materialne stroške 135.300 din, porast je glede na rast cen sorazmerno majhen (110) in za osebne izdatke v višini 66.000 din, kar predstavlja sred- stva, iz katerih so posamezni delavci milice posebej nagajeni za uspešno delo.



## Delo krajevnih skupnosti

Sredstva namenjena dejavnosti krajevnih skupnosti obsegajo sredstva za njihovo osnovno dejavnost in investicije. Predlogi krajevnih skupnosti za dotacijo v letu 1971 za obe dejavnosti visoko presegajo možnosti občinskega proračuna.

Od skupno 28 krajevnih skupnosti svojega zahtevka ni dostavilo 6 krajevnih skupnosti.

Po predlogih 22 krajevnih skupnosti bi bilo potrebnih

za osnovno dejavnost skupaj 804.306 dinarjev in  
za investicije skupaj 4.637.923 dinarjev

Navedenim zahtevkom in predlogom ni možno v celoti ugoditi, zato so lahko upoštevane le najbolj nujne zahteve. Predlogi dotacij za redno dejavnost ni napravljen po nekem razdelilniku, ker ta niti ni možen, saj so na območju občine tri različne specifične skupine krajevnih skupnosti, in sicer:

- krajevne skupnosti, ki imajo izrazito mestni značaj,
- krajevne skupnosti, ki imajo primestni značaj in
- krajevne skupnosti, ki imajo podeželski značaj.

Med redno dejavnost podeželskih krajevnih skupnosti, deloma pa tudi primestnih, spada predvsem reševanje komunalne problematike, medtem ko so izdatki mestnih krajevnih skupnosti predvsem funkcionalni izdatki dejavnosti njihovih služb oziroma organov. Zato je bil predlog dotacij za redno dejavnost krajevnih skupnosti ocenjen individualno glede na število komunalnih naprav, obsežnost krajevne skupnosti itd.

Pri predlogu za investicijsko dejavnost so upoštevana glede na razpoložljiva sredstva samo tista dela, ki predstavljajo najnujnejše potrebe, dokončanje že začelih del, kjer je investicijsko tehnična dokumentacija že v izdelavi ter dela, kjer finančno sodeluje krajevna skupnost s svojimi sredstvi oziroma s sredstvi samopriskpeva. Poleg navedenih kriterijev je predlog dotacije sredstev KS za leto 1971 skušal zagotoviti enakomernost vlaganja sredstev po posameznih področjih.

Med zahtevki krajevnih skupnosti je določeno število krajevnih skupnosti, ki navajajo relativno visoke predloge oziroma zahtevke, ker pa so ta območja dobila višje dotacije v preteklem letu neposredno ali pa posredno iz drugih sredstev, jih predlog za leto 1971 ni mogel upoštevati.

Dotacije krajevnim skupnostim naj bi za leto 1971 znašale po tem prvem predlogu:

za osnovno dejavnost skupaj - 1.030.000 dinarjev in  
za investicije - skupaj 1.104.000 dinarjev z razdelitvijo kot je v tabelamem delu osnutka proračuna.

Glede na to, daskupna predračunska vrednost navedenih investicijskih del znaša 280.000 dinarjev in da krajevne skupnosti zagotavljajo 50 % lastno udeležbo, ki bi jo zbrali s samopriskpevi občanov, svet smatra, da bi bilo zelo umestno, če bi bilo mogoče dodeliti potrebnih 140.000 dinarjev in s tem že v letošnjem letu pristopiti k izvajanju teh zelo nujnih del in hkrati s tem podpreti pripravljenost občanov navedenih dveh krajevnih skupnosti sodelovati z zbiranjem samopriskpeva.

## Dejavnost družbeno-političnih organizacij in društev

Predlog proračuna za leto 1971 predvideva za dejavnost družbeno političnih organizacij in društev 26 % povečanje sredstev. Večje povečanje sredstev se predvideva za glasilo „Naša komuna“. V letu 1970 je ta časopis izhajal samo pol leta (7 števil), kar se je tudi predvidevalo v proračunu za preteklo leto. Letos bo izhajal redno mesečno (12 števil) vse leto, zato je treba zagotoviti letos tudi več sredstev.

V letošnjem letu je spremenjen način financiranja dejavnosti Občinske konference SZDL, ki teče odsej na osnovi posebnega odloka. Ta zagotavlja za to dejavnost stalen vir, katerega višina se določa po stopnji v odloku tako, da se ravna v skladu z dinamiko rasti doseženega celotnega brutoproducta v občini. Po tem odloku bodo znašala sredstva za dejavnost organizacije občinske konference SZDL v tem letu približno 200.000 din, kar je za 11 % povečano glede na sredstva v letu 1970.

Relativno večje povečanje je predvideno še pri komisiji za varnost prometa. Ta komisija ima zelo obširen program za vzgojo šolskih otrok pri varnosti v prometu.

Novi koristnik je v letošnjem letu Mestna konferenca ZMS, kateri so dodeljena sredstva za delovanje mladinskih klubov na območju občine.

Dotacije ostalim organizacijam se povečujejo za povprečno 10 %, kljub temu, da je porast proračuna občine samo 8 %.

Tako znašajo sredstva za dejavnost občinskega odbora ZB NOV in VVI 162.800 din. Ta organizacija ima 54 krajevnih združenj borcev in 9 komisij, v katerih dela 126 članov. Občinski odbor nima nobenih lastnih dohodkov, ker članarino v celoti prepušča krajevnim organizacijam, ima pa stroške, ki ob dejavnosti nujno nastanejo, kot so: stroški za osebne dohodke dveh redno zaposlenih uslužbencev, sredstva za vzdrževanje in urejanje spomenikov NOB, sredstva za plačilo anuitet od posojila za počitniški dom zveze v Banjolah, sredstva za dotacije za dejavnost krajevnih organizacij in drugi manjši, toda nujni izdatki.

Za dejavnost občinskega odbora Zveze rezervnih vojaških starešin je predvidenih 99.000 din. Poleg zagotovitve nujnih materialnih stroškov za dejavnost organizacije, predstavlja dotacija sredstva za izvajanje programa pouka splošnega in strokovnega programa, ki je bil potrjen in sprejet na Republiškem odboru ZRVS za leto 1971.

Za dejavnost občinske gasilske zveze je predvidenih 132.000 dinarjev. Ta sredstva zveza uporabi v glavnem za prispevke ob nabavi opreme za svojih 46 krajevnih društev. Na območju občine razpolaga zveza že s 25 specialnimi gasilskimi vozili in 56 motornimi brizgalnami. V letu 1971 namerava zveza s temi sredstvi prispevati k nabavi 6 gasilskih vozil in 6 motornih brizgaln.

Nadalje je predvideno za dejavnost občinske zveze prijateljev mladine 55.000 din, za občinski odbor Rdečega križa 44.000 din ter še nekatere manjše dotacije za nekatera posamezna društva in zveze kot so navedena v tabelamem delu proračuna.

## Negospodarske investicije

Sredstva tega proračunskega poglavja se po namenu delijo na investicije v šolstvu in otroškem varstvu, redni pogodbeni prispevki za gradnjo mestne bolnišnice in prispevek za gradnjo prizidka sodnega poslopja ter sredstva za odplačevanje anuitet od posojil, ki so bila najeta in uporabljena v preteklih letih za negospodarske investicije.

Sredstva investicij v šolstvu in otroškem varstvu se financirajo preko posebnega sklada za negospodarske investicije.



Mladina, naša bodočnost. A denarja za nove vrtnice in šole ni... Kdo bo varoval otroke zaposlenih staršev? Problemov je še in še...



Gospodarstvo si prizadeva za čim uspešnejšo, enostavno in razširjeno reprodukcijo. Stabilizacijski ukrepi naj k temu še pripomorejo. Toda vrsta drugih dejavnosti in potreb je življenjski vezana na gospodarstvo. Kako iz začaranega kroga? (Naš posnetek je iz „Žičnice“.)

Na osnovi „Srednjeročnega programa gradenj šol, telovadnic in vzgojno varstvenih zavodov v občini Ljubljana Vič-Rudnik“ do leta 1976, ki ga je sprejela Skupščina-občine Ljubljana Vič-Rudnik na svoji 19. seji dne 24. septembra 1970, bi morali v letu 1971 pričeti med drugim tudi z gradnjo osnovne šole Dobrova oziroma osnovne šole Brezovica, kar pa z ozirom na izvajanje stabilizacijskih ukrepov in proračunske restrikcije ne bo mogoče.

### PREDVIDENI DOHODKI SKLADA V LETU 1971

Sredstva	
Dotok sredstev v tekočem letu	
- iz proračuna občine	4.700.000,00
- od bančnih kreditov	2.000.000,00
- prenos iz prorač. in skladov drugih družbeno-političnih skupnosti (prispevek TIS za invest. otroškega varstva)	3.810.000,00
Vsega sredstva	10.510.000,00

V letu 1971 bomo predvidoma pričeli z gradnjo vzgojno varstvenega zavoda „Krim-Rudnik“. V veliko oporo v prizadevanjih za izgradnjo vzgojno varstvenih zavodov nam je Temeljna izobraževalna skupnost, ki sodeluje pri gradnji s petdesetodstotno udeležbo. Kolikor pride do spremembe delitvenega sistema v odnosu med občino in Temeljno izobraževalno skupnostjo z ozirom na participacijo pri gradnjah vzgojno varstvenih zavodov, bo mogoče začeti urejati nekatera pereča vprašanja na področju šolstva in vzgojnega varstva.

Predlog finančnega načrta sklada za negospodarske investicije Skupščine občine Ljubljana Vič-Rudnik za leto 1971 prikazuje naslednja tabela:

Opis	Predlog invest. izdatk. iz sklada	Prisp. TIS	Skupaj
1 VVZ „Trnovo“ (zunanja ureditev)	350.000	-	350.000
2 Dovišitev gradnje telovad. pri osnovni šoli „Bičevje“	450.000	-	450.000
3 Dovišitev gradnje VVZ „Kolezija“	1.000.000	-	1.000.000
4 Dovišitev gradnje VVZ „Brezovica“	120.000	-	120.000
5 Adaptacija pri OŠ „V. Miklavca“, Vrhovci	200.000	100.000	300.000
6 Gradnja VVZ „Krim-Rudnik“	2.500.000	2.500.000	5.000.000
7 Gradnja VVZ „Škofljica“	400.000	400.000	800.000
8 VVZ „Malči Belič“ (odkup in adaptacija vile Battelino)	750.000	750.000	1.500.000
9 VVZ „Rožna dolina“ (centralna kurjava in adaptacija)	60.000	60.000	120.000
10 OŠ „Oskar Kovačič“ (ureditev igrišča)	100.000	-	100.000
11 OŠ „Ljuba Serčerja“ Ig (participacija za igrišče)	60.000	-	60.000
12 OŠ „Dolomitski odred“ Polhov Gradec (kanalizacija, izolacija, dovoz)	150.000	-	150.000
13 Male asanacije, predvsem na nekaterih podružničnih osnov. šolah	300.000	-	300.000
14 Nerazporejena sredstva in ostali izdatki	260.000	-	260.000
<b>SKUPAJ:</b>	<b>6.700.000</b>	<b>3.810.000</b>	<b>10.510.000</b>

Pri vzgojno varstvenem zavodu v Trnovem smo po končani gradnji pričeli z zunanjo ureditvijo zavoda. V ta namen je bilo z ozirom na pomanjkanje sredstev najeto posojilo pri Temeljni izobraževalni skupnosti Ljubljana v višini 300.000 din. Posojilo je brezobrestno in ga je občina dolžna vrniti posojilodajalcu najkasneje do 15. aprila 1971. leta.

Gradnja objekta telovadnice pri Osnovni šoli Bičevje je v zaključni fazi. Objekt bo predvidoma odprt v februarju 1971 leta in v ta namen moramo zagotoviti potrebna sredstva za opremo telovadnice s prizidkom (knjižnica) ter za rekonstrukcijo kotlovnice za potrebe šole, telovadnice in prostorov za podaljšano bivanje učencev.

Za dograditev vzgojno-varstvenega zavoda „Kolezija“ na Rezijanski ulici bo potrebno v letu 1971 zagotoviti 1.000.000 din.

Sredstva so namenjena predvsem za nabavo opreme ter vkop cisterne za kurilno olje in za eventualni nakup dodatnih zemljiških površin za potrebe vzgojnega varstva.

V letu 1970 smo za gradnjo montažnega vzgojno varstvenega zavoda na Brezovici pri Ljubljani predvideli 250.000 din. Z ozirom na skokovit porast cen v gradbeništvu moramo predvideti v letu 1971 nekaj več sredstev za dovišitev del na objektu montažnega vzgojno-varstvenega zavoda. Ravno tako moramo zagotoviti tudi sredstva za opremo ter nujno potrebno zunanjo ureditev zavoda.

Adaptacija za potrebe vzgojnega varstva na Brdu je v zaključni fazi. V delno adaptiranem „domu kulture“ bomo pridobili prostore za petdeset predšolskih otrok in s tem tudi nekoliko ublažili pritisk na šolo. Z ozirom na podražitev gradbenih in obrtniških del je potrebno zagotoviti dodatna sredstva. Ravno tako smo v predlogu finančnega načrta za leto 1971 predvideli tudi sredstva za opremo, strelvod in oplekš fasade v skupnem znesku 300.000 din, od česar bo predvidoma prispevala Temeljna izobraževalna skupnost 100.000 din.

Kolikor bo možna preureditev prostorov v pritličju šole za oddelke podaljšane bivanja, bomo že v letošnjem letu pristopili k rekonstrukciji in s premesitvijo oddelkov podaljšane bivanja sprostili pritisk na matične učilnice.

Izdatki za gradnjo novega vzgojno-varstvenega zavoda „Krim-Rudnik“ bodo v primeru, da gradimo po klasični varianti, izredno visoki in znašajo 4.775.892,60 din, in sicer v tej vsoti ni upoštevana oprema, odkup zemljišča in zunanja ureditev. Tako bi v končni fazi potrebovali za zgraditev novega vzgojno-varstvenega zavoda ca. 6.200.000 din.

$$6.200.000 : 150 = 41.333.-$$

Kakor vidimo iz zgoraj razvidnega poenostavljenega izračuna stroškov, znašajo stroški za eno mesto v novem VVZ „Krim-Rudnik“ ca. 41.000 din, kar vsekakor ni spodbudno dejstvo za gradnjo vzgojno-varstvenih zavodov po klasični varianti.

Prednost montažne gradnje še posebej za potrebe vzgojnega varstva so kot očitne. Vsi projekti montažnih vrtnic upoštevajo pedagoško, zdravstveno in higiensko normativne ter so sestavljeni iz posameznih funkcionalnih elementov, ki se v različnih kombinacijah - kakršne narekujejo različne programne zasnove - ponavljajo kot tipski elementi.

Montažna gradnja je od klasične cenejša za ca. 30 do 40 %. Zaradi izredno neugodnega terena na območju naše občine je temeljenje zgradbe v konkretnem primeru zelo zahtevno in drago, kar ima za posledico v primeru klasične gradnje izredno visoke stroške 1.200.000 din.

Z ozirom na omenjena dejstva je montažna gradnja na terenu s silonosilnostjo še toliko bolj primerna in cenejša.

Potrebno je prelomiti z miselnostjo, da samo s klasičnimi gradnjami lahko zadostimo potrebam vzgojnega varstva.

Pričenjamo z izgradnjo montažnega vzgojno-varstvenega zavoda na Škofljici pri Ljubljani. V ta namen moramo zagotoviti 800.000 din. Od zneska bo polovico prispevala Temeljna izobraževalna skupnost, druga polovico pa občina. S tem objektom bomo razbremenili šolo in za daljši čas rešili problematiko na področju vzgojnega varstva na Škofljici.

Za potrebe vzgojnega varstva na ožjem mestnem območju občine namreč v Tržaški cesti 79 odkupiti večjo stanovanjsko stavbo. Kapaciteta adaptirani stavbi, ki bi bila vsevljiva 1/7-1971, znašajo od 80 do 100 dojevkov in predšolskih otrok.

Skupna investicijska vsota, se pravi gradbena, obrtniška, instalacijska in ter oprema in odkup stavbe same z zunanjo ureditvijo bo znašala 1.500.000 din. Temeljna izobraževalna skupnost bo predvidoma prispevala 750.000 din.

Za ureditev centralne kurjave ter za manjše adaptacije v vzgojno-varstvenem zavodu „Rožna dolina“ smo predvideli v „Predlogu finančnega načrta“ sklada za negospodarske investicije za leto 1971, 120.000 din. Od zneska bo polovico prispevala Temeljna izobraževalna skupnost.

Z ozirom na vedno večje potrebe po novih vzgojno-varstvenih kapacitetah bi bilo potrebno celoten objekt, v katerem je vzgojno varstveni zavod, adaptirati za potrebe varstva otrok, s čimer bi za daljši čas rešili problematiko otroškega varstva na območju „Rožne doline“.

Za rekonstrukcijo igrišča poleg osnovne šole „Oskar Kovačič“ smo predvideli v finančnem načrtu 100.000 din.

Za ureditev igrišča pri osnovni šoli „Ljuba Serčerja“, Ig pri Ljubljani bomo prispevali 60.000 din kot soudeležbo sklada za negospodarske investicije. Preostala potrebna sredstva bo prispevala ObZTK Ljubljana Vič-Rudnik ter krajevna skupnost in šola sama.

Pri Osnovni šoli „Dolomitskega odreda“ v Polhovem Gradcu bo potrebno urediti dovodne poti, ki so z ozirom na vremenske razmere v zimskem času zelo slabem stanju. Z ozirom na prepustnost zemljišča bo potrebno polniti sistem odvodnjavanja talnih voda ter izolacijo na objektu šole telovadnice.

Finančna sredstva za mala popravila so predvidena v znesku 300.000 S temi sredstvi bomo opravili samo najnujnejša popravila na nekaterih družničnih osnovnih šolah.

Nerazporejena sredstva bo upravni odbor sklada za negospodarske investicije razporejal predvsem za nepredvidene izdatke ter nadaljnje pripravljeno gradnjo osnovne šole Horjul ter osnovne šole Vič ter za vrnitev sredstev športnemu društvu „Krim-Rudnik“, ki so bila v preteklem letu vplačana račun sklada za negospodarske investicije.

## Gospodarske investicije

Sredstva namenjena za odplačevanje anuitet se nanašajo v glavnem na anuitete za odplačevanje posojil najetih v prejšnjih letih pri drugih občinskih občinskih skupščinah. Potrebna sredstva za anuitete od teh posojil preteklih letih znesejo za leto 1971 440.638 dinarjev.

Skupščina občine od leta 1968, ko je bil spremenjen odlok o ustanovitvi sklada za razvoj trgovine, gostinstva in obrti, zagotavlja v tem poglavju sredstva za dejavnost sklada. Poprej so se dohodki sklada formirali s stopnjo od prometnega davka v maloprodaji.

Programska politika upravnega odbora sklada je bila v preteklih dveh letih spremenjena in jo bo nadaljeval tudi v letu 1971 v tem, da svojih sredstev načelno ne drobi več za kreditiranje manjših adaptacijskih del pri zasebnih gostilničarjih. Do take odločitve je upravni odbor prišel, ker ugotavlja, da v občini trenutno najpomembnejše financirati programe in idejne projekte najatraktivnejše gostinske turistične lokacije ob dveh mestnih vpadnicah na osnovi le-teh pridobiti investitorje, ki bodo v najkrajšem času pričeli s gradnjo. Tako je bila v preteklem letu izdelana programska tehnična dokumentacija za turistično gostinski obrat ob Dolenjski cesti in že pridobil investitor. Gradnja še ni pričeta, ker se je izgradnja lokacijske dokumentacije pri Ljubljanskem urbanističnem zavodu zelo zavlekla. Naročena je bila delava programske tehnične dokumentacije za gradnjo rekreacijskega in stinske turistične centra pri Dolgem mostu. Izdelana bo po pogodbi s prvem polletju letošnjega leta in se nato lahko pristopi k izbiri investitorja.

Do realizacije programirane gradnje pokrite tržnice na Viču na komunalni Bobenčkova-Tržaška še vedno ni prišlo zaradi komunalnih in urbanističnih zadržkov. Sklad, ki bi v investiciji sodeloval z Upravo trgov s tem, da financiral pripravo zemljišča za gradnjo ter njegovo komunalno ureditev opremo, tako svoje programirane naloge ni mogel realizirati.

V letu 1971 bo dejavnost sklada v nadaljevanju nalog iz preteklega leta večja naloga pa bo kreditiranje gradnje športno rekreacijskega objekta športnem centru Svobode ob Gerbičevi ulici (veliko avtomatsko kegljarski modernim gostinskim obratom).

## Gospodarski posegi

### VZDRŽEVANJE, OBNOVA IN GRADNJE CEST IN MESTNIH ULIC IN DRUGI KOMUNALNI OBJEKTI

Slabo stanje na cestah, ulicah in cestnih objekti na območju občine zaradi precejšnjih investicij v zadnjih letih sicer zboljšuje, vendar ne v meri, kot so dejanske potrebe in želje. Preveč je namreč neresnih in neuporabnih blemov in preobsežni so, da bi jih mogli odpraviti v krajšem času, kajti temu, da so bile v zadnjem času obsežne investicije v ceste, vendar za dosežene izboljšave prehitve vedno hitreje naraščajoči promet. Naše ceste potekajo po zelo neugodnih tleh (barjansko in hudourniško področje), ki jih pretežno ne ustrezajo stalno naraščajočemu prometu. Vzdrževanje kadamskih vozlišč ob navedenih pogojih praktično ni učinkovito, gotovo pa ne gospodarno. Ob teh ugotovitvah je občinska skupščina že v letu 1970 določila kriterije občinske politike na področju cestne službe in črtim investiranjem v ceste je treba vsako leto po določilih srednjeročnega programa modernizirati čimveč vozlišč, s tem izboljšati pogoje prometa in hkrati pa znižati stroške vzdrževanja.



Kmečka idila nas nič več ne razveseljuje, saj vemo, da se skriva za njo zaostalo in nerentabilno gospodarjenje. Vemo pa tudi, da kmet krepko prispeval k današnjemu standardu, ne da bi sam bil enak delež.



Sredstva, ki jih občinska skupščina nameni za ceste, se zbirajo iz različnih virov:

- iz proračuna (preko posebnega računa za ceste)
- iz namenskih sredstev, ki pripadajo občini za ceste (preko posebnega računa za ceste)
- iz prispevka za uporabo mestnega zemljišča
- iz prispevkov delovnih organizacij
- iz posojil
- iz sredstev rezervnega sklada (poplavna sredstva).

Viri sredstev predstavljajo enoten fond cestnih sredstev. Ta se uporabljajo prvenstveno za vzdrževanje in za rekonstrukcije. Ceste IV. reda in mestne ulice vzdržuje po pogodbi Komunalno podjetje Vič, železniška križišča pa železniška transportna podjetja. Sredstva, ki so namenjena za modernizacijo cest IV. reda in mestnih ulic, bodo uporabljena po določilih srednjeročnega programa za obdobje 1971-75, ki je pravkar v razpravi. Gradbena dela pri izvajanju programa bodo oddana najugodnejšemu ponudniku.

POSEBNI RAČUN ZA CESTE

Opis	Plan 1970	Realiz. 1970	Izpolnitev plana	Plan 1971
<b>DOHODKI</b>				
Prenesena sredstva iz prejš. leta	389.165	389.165,53	100	62.796
Pristojb. od mot. vozil	800.000	894.776,67	111,84	1.000.000
Dot. iz pror. za vzdr. cest	1.800,00	2.200.000,00	122,22	2.200.000
za vzdrž. žel. križ.	230.000	230.000,00	100	250.000
za vzdrž. plač. anuitet	700.000	700.000,00	100	1.800.000
Dot. iz pror. za popr. in rekonstrukcije	-	-	-	1.500.000
Prisp. transp. podjet.	150.000	179.705,80	119,24	50.000
Obračun avansov in pologov	-	-	-	400.000
Drugi dohodki in namenski prisp.	50.000	9.123,90	18,24	10.000
<b>S k u p a j</b>	<b>4.119.165</b>	<b>4.602.771,90</b>	<b>111,74</b>	<b>7.272.796</b>
<b>IZDATKI</b>				
Obvezn. iz prej. leta	390.000	283.864,50	72,78	1.290.000
Anuitete	1.000.000	802.658,25	80,26	1.800.000
Vzdr. cest IV. reda in mest. ulic	1.800.000	2.287.479,50	127,08	2.200.000
Vzdrž. žel. križišč	230.000	29.352,00	12,76	250.000
Modern. avtob. linij	150.000	-	-	-
Popravila in rekonst.	-	-	-	1.500.000
Načrti in odškodn.	400.000	462.777,10	115,69	200.000
Nepredvid. izdatki	149.165	673.843,95	451,94	32.796
<b>S k u p a j</b>	<b>4.119.165</b>	<b>4.539.975,30</b>	<b>110,22</b>	<b>7.272.796</b>

Komentar k finančnemu načrtu:

1. Prenesena sredstva iz leta 1970 so dohodek posebnega računa za leto 1971. Prenesena sredstva so minimalna ter še daleč ne pokrivajo obveznosti leta 1971.
2. Pri sredstvih pristojbine od motornih vozil pričakujemo glede na pot motorizacije povečan dotok sredstev.
3. Izračunana potrebna sredstva za redno vzdrževanje cest IV. reda in mestnih ulic za leto 1971 s strani strokovnih služb znašajo 2.800.000 din, kar je svet za finance v okviru možnosti določil 2.200.000 din sredstev, ki je znašala dotacija za leto 1970.
4. Dotacija sredstev iz proračuna, ki so namenjena za vzdrževanje železniških križišč, je malenkostno večja kot v letu 1970.
5. Dotacija sredstev iz proračuna, ki so namenjena za plačevanje anuitet, v letu 1971 povečana od 700.000 din na 1.200.000 din zaradi plačila anuitet posojil iz leta 1970.
6. V okviru finančnih možnosti je svet za finance odobril dotacijo sredstev, namenjenih za rekonstrukcije in popravila v znesku 1.500.000 din. V letu 1971 se predvideva, da bo ukinjen prispevek transportnih podjetij. Programirani znesek 50.000 din predstavlja samo realizacijo zaostalih sredstev.
7. Obračunu avansov in garancijskih pologov za prejeta posojila bo na posebnem računu za ceste vrnjenih 400.000 din.
8. Drugi dohodki in namenskih prispevkov programiramo samo v znesku, tj. 10.000 din.
9. Obveznosti iz prejšnjega leta so precejšnja:

prispevek občine za vzdrževanje železniških križišč (za leto 1969 in 1970)	390.000 din
vzdrževanje cest IV. reda in mestnih ulic	100.000 din
ureditev cest v Velikih Laščah	50.000 din
ureditev Tobačne ulice	10.000 din
ureditev ceste Vrzdenc-Smrčje	40.000 din
ureditev Ceste IX (delno)	240.000 din
ureditev Jamove (delno)	340.000 din
popravilo mostu na cesti Želimlje-Turjak	40.000 din
urejanje pločnikov Dolenjska c.	40.000 din
popravilo ovinkov Kamnik-Preserje	2.000 din
urejanje Trnovskega pristanišča	2.000 din
urejanje Jadranske ulice	3.000 din
popravilo strug ob cestnih objektih	40.000 din
<b>S k u p a j</b>	<b>1.297.000 din</b>

11. Anuitete bodo plačane iz sredstev dotacije.
12. Ceste IV. reda in mestne ulice bodo vzdrževane iz sredstev dotacije.
13. Železniška križišča bodo vzdrževana iz sredstev dotacije.
14. Ker v letošnjem letu ne bo več prispevka transportnih podjetij, tudi programiramo več sredstev namenjenih za modernizacijo avtobusnih linij.
15. Sredstva, ki so namenjena za popravila in rekonstrukcije cest IV. reda in mestnih ulic, bodo uporabljena za financiranje srednjeročnega programa gradnje in rekonstrukcije cest IV. reda in mestnih ulic za leto 1971.
16. Za projektno dokumentacijo ter delno za odškodnine, ki nastanejo pri gradnji cest, je predvideno 200.000 din.
17. Za nepredvidene izdatke so predvidena manjša sredstva v znesku 32.796,60 din.

POSEBNI RAČUN PRISPEVKA ZA UPORABO MESTNEGA ZEMLJIŠČA

Opis	Plan 1970	Realiz. 1970	Izpoln. plana v %	Plan 1971
<b>DOHODKI</b>				
Prenesena sred. iz prej. leta	795.495	795.499,90	100	110.877
Prispevka obvez. iz prej. leta	200.000	-	-	350.000
Prispevka za tekoče potrebe	1.500.000	1.377.214,29	81,01	1.500.000
Drugi dohodki (namenski pologi)	-	-	-	100.000
<b>S k u p a j</b>	<b>2.495.495</b>	<b>2.172.709,19</b>	<b>87,08</b>	<b>2.060.871</b>
<b>IZDATKI</b>				
Obvezn. iz prej. leta	800.000	836.567,95	104,75	335.000
Financ. srednjeroč. gradenj in rekonst. c. IV. r. in mest. ulic	1.000.000	786.533,20	78,65	1.000.000
Dot. kom. objek. in potroš. gradenj in rekonst. c. IV. r. in mest. ulic	190.000	-	-	200.000
Prispevki in dr. stroški	500.000	438.625,80	87,25	555.000
Nepredvid. izdatki	5.495	104.80	19,07	877
<b>S k u p a j</b>	<b>2.495.495</b>	<b>2.061.331,75</b>	<b>82,63</b>	<b>2.060.877</b>

KOMENTAR K FINANČNEMU NAČRTU:

1. Neparabljena sredstva iz leta 1970 so dohodek posebnega računa za leto 1971.
2. Znesek 350.000 din predstavlja razliko med doseženimi sredstvi v letu 1970 in planiranimi sredstvi.
3. Ker v letu 1971 ne bodo spremenjene osnove za odmero prispevka, so planirana sredstva na isti ravni kot v letu 1970.
4. Sredstva drugih dohodkov predstavljajo sredstva garancijskih pologov, ki so bila vročena banki zaradi koriščenja posojila v letu 1969.
5. Obveznosti iz leta 1970 so sledeče:
  - urejanje Ceste XXI 175.000 din
  - energetika za gradnjo investic. objektov v letu 1970 60.000 din
  - urejanje Jamove (delno) 100.000 din
  - urejanje Jamove (delno) 335.000 din
6. Sredstva v znesku 1.000.000 din bodo uporabljena za financiranje srednjeročnega programa gradenj in rekonstrukcij cest IV. reda in mestnih ulic.
7. Sredstva v znesku 200.000 din bodo porabljena za financiranje objektov kolektivne komunalne potrošnje tj. javne razsvetljave, zelenic ipd. na mestnem območju.
8. Sredstva v znesku 555.000 predstavljajo 30 % predvidene realizacije v letu 1971. Ta sredstva je občina po določilih odloka dolžna odvajati mestni skupščini za sofinanciranje skupnih mestnih potreb.

IZVAJANJE SREDNJEROČNEGA PROGRAMA V LETU 1971

V letu 1971 bo za srednjeročni program zagotovljenih 5.150.000 din, medtem ko je bilo v letu 1970 na razpolago 8.300.000 din sredstev. Manj sredstev bo na razpolago zato, ker letos ne bo na razpolago sredstev rezervnega sklada, katera so namenjena za pokrivanje obveznosti iz prejšnjih let in zato, ker bo bistveno manj sredstev iz posojil. V letu 1970 so sredstva posojil ostala sicer delno neizrabljena, vendar tudi vse investicije še niso končane, preostanek sredstev pa je namenjen za delno pokrivanje že sprejetih vendar še ne realiziranih obveznosti.

DOHODKI	Plan 1971
1. Poseben račun za ceste	1.500.000
2. Poseben račun prispevka za uporabo mestnega zemljišča	1.000.000
3. Rezervni sklad	-
4. Posojilo	2.650.000
<b>S k u p a j</b>	<b>5.150.000</b>

IZDATKI	Plan 1971
5. Objekti srednjeročnega programa:	
a) Opekarska	850.000 din
b) Cesta na Brdo (del pločnika)	370.000 din
c) Groharjeva ulica (del pločnika)	50.000 din
d) Cesta na Bokalce (del pločnika)	100.000 din
e) Spodnji Rudnik II	80.000 din
f) Cesta v Mestni log (asfaltiranje)	400.000 din
g) Koseskega	150.000 din
h) podaljšek Vrhovnikove	50.000 din
i) podaljšek Jamove - nova Merčnikova	400.000 din
j) podvoz Jadranske	1.500.000 din
k) Viška cesta (odškodnina)	400.000 din
l) Rakitna (naselje)	300.000 din
m) Škofljica - Pleše	300.000 din
n) Vrhovci - cestno omrežje	100.000 din
<b>S k u p a j</b>	<b>5.050.000 din</b>
6. Nerazporejena sredstva	100.000 din
<b>S k u p a j</b>	<b>5.150.000 din</b>

KOMENTAR K FINANČNEMU NAČRTU

1. Sredstva, ki jih poseben račun za ceste namenja za financiranje srednjeročnega programa, so razvidna iz finančnega načrta posebnega računa za ceste.
2. Sredstva, ki jih poseben račun prispevka za uporabo mestnega zemljišča namenja za financiranje srednjeročnega programa, so razvidna iz finančnega načrta posebnega računa prispevka za uporabo mestnega zemljišča.
3. V letu 1971 sredstva rezervnega sklada ne bodo na razpolago za financiranje srednjeročnega programa, temveč za pokrivanje obveznosti iz prejšnjih let.
4. V letu 1971 predvidevamo dvoje posojil in sicer:
  - posojilo I v znesku 1.150.000 din
  - posojilo II v znesku 1.500.000 din**S k u p a j** 2.650.000 din
5. Objekti srednjeročnega programa za leto 1971 so prevzeti iz osnutka srednjeročnega programa za obdobje 1971-75. Objekti programa za leto 1971 predstavljajo urejanje avtobusnih linij (Opekarska, Cesta na Brdo, Cesta na Bokalce) ter urejanje osnovne cestne mreže ljubljanskega mestnega prometnega sistema (Cesta v Mestni log, nova Zavetiška, podvoz Jadranske, Viška cesta), na izvenmestnem področju pa urejanje najbolj obremenjenih cest, kjer je avtobusni in motorni promet (Rakitna, Škofljica-Pleše).
  - a) Po Opekarski ulici poteka avtobusna proga Trnovo. Na cesti je zaradi prometnih sunkov, ki jih povzročata težak promet na neravnem vozišču, omejena hitrost na 40 km/h, ves težek promet pa je razen avtobusov izločen. Dokazano je, da prometni sunki povzročajo razpoke na stanovanjskih objektih vzdolž ulice. Zato je cesto nujno urediti. Hkrati bodo urejeni tudi pločniki.
  - b) Ob Cesti na Brdo na odseku Ceste II - Pokljukarjeva je v zadnjih dveh letih bilo zgrajeno novo naselje. Cesta na Brdo je zgrajena na tem odseku brez pločnikov, odvodnjavanje je urejeno z obcestnim jarkom. Zaradi avtobusnega prometa in zaradi peš prometa je nujno urediti meteorno kanalizacijo ter vsaj en pločnik.
  - c) Ureditev pločnikov ob Groharjevi ulici predstavlja samo asfaltiranje že urejenih pločnikov, po katerih je zaradi visokošolskih institucij v tem predelu močan peš promet.
  - d) Ob priliki urejanja cest, po katerih poteka avtobusna proga Vrhovci, je bil ob Cesti na Bokalce na odseku Brdo-šola Vrhovci urejen en makadamski pločnik, katerega je nujno asfaltirati.
  - e) Urejevanje ulice Spodnji Rudnik II (Vinterca) pomeni nadaljevanje že urejene ulice v letu 1970 do trgovine Mercator.
  - f) Cesta v Mestni log predstavlja del južne obvoznice za tranzitni promet. V letu 1970 je bila urejena kanalizacija na odseku Krimška-Zelena pot, v letu 1971 pa je cesto nujno asfaltirati.
  - g) Ob Koseskega ulici so locirani bloki soseske S-2 Vič, katerih okolice ni možno urediti brez urejanja ulice. Koseskega ulica predstavlja tudi dostop do trgovin ter do VVU Kolesarja.
  - h) Podaljšek Vrhovnikove predstavlja dostop do šole Bičevje, prebivalcem med Tržaško cesto in Gradaščico.
  - i) Podaljšek Jamove na odseku Merčnikova-nova Merčnikova, ker nova Merčnikova predstavlja osnovni cestni sistem. Ker je na križišču nove Merčnikove s Tržaško cesto novo semaforско križišče, bi bil s tem omogočen promet po Jamovi ulici. S tem bi bila dokončno dosežena razbremenitev Tržaške ceste za osebni promet.
  - j) Ureditev podvoza na Jadranski ulici pomeni rešitev dostopa Rožna dolina na Tržaško cesto. Programirani znesek predstavlja 50 % potrebnih sredstev, ostala sredstva prispeva železnica.
  - k) V letu 1970 je bila urejena Viška cesta na odseku pokopališče Vič-Sattnerjeva. Pred nadaljnjim urejanjem ceste je potrebno podreti nekateri objekte, preko katerih poteka trasa nove ceste.
  - l) Zaradi povečanega turističnega prometa je nujno urediti cesto skozi naselje Rakitna ter tako prebivalcem Rakitne omogočiti normalnejše življenjske pogoje.

m) Na cesti Škofljica-Pleše je močan tovorni promet, ki je prvenstveno namenjen za kamnolom, ki je ob tej cesti. S programiranimi sredstvi bi bila urejena cesta v makadamu na odseku ceste I. reda - kamnolom. Kolikor bi krajevni skupnosti Škofljica uspelo zagotoviti dodatna sredstva, bi se urejala tudi cesta Škofljica-Glinek.

n) Na področju Vrhovcev je precej ozkih ter slepih ulic. Da bi bilo omogočeno normalno pobiranje smeti, zimska služba ipd., je potrebno izvršiti več investicijskih posegov.

6. Nerazporejena sredstva predstavljajo rezervo pri izvrševanju programa.

OPOMBA:

V programu niso zajeta večja popravila asfaltov, ki bodo nastala zaradi odjuge. Za sanacijo poškodb, ki jih po današnjem stanju ocenjujemo na 750.000 din, bo potrebno poiskati dodatna sredstva.

KMETIJSKA IN VETERINARSKA SLUŽBA

Posebni namen	Realizacija 1969	1970	Predlog 1971	Indeksi 4:3	5:3
Kmetijsko veter. služba skupaj (1 + 2)	184	483	570	118	118
1. Kmet. služba	179	478	562	117	117
1-1 zatiranje rast.	-	-	-	-	-
bolezni in škodljiv.	1	1	2	200	200
1-2 regres za ml.	178	184	200	117	117
1-3 kmet. pospeš. služba - dotac. skladu za posp. kmetijstva	-	293	360	123	123
2. Veter. služba	5	5	8	180	180
2-1 konjaška sl.	5	5	8	180	180

1 + 2 Kmetijska in veterinarska služba:

Na osnovi temeljnega in republiškega zakona o varstvih rastlin pred boleznimi in škodljivci bremenijo občino naslednji stroški:

1-1 Po določilih 12. člena temeljnega zakona o varstvu rastlin pred boleznimi in škodljivci (Uradni list SFRJ, št. 13/65) v zvezi z 10. členom republiškega zakona o varstvu rastlin (Uradni list SRS št. 36/65) plačuje občina zunanje strokovne sodelavce, ki redno poročajo o pojavih rastlinskih bolezni in škodljivcih na kmetijskih površinah območja občine Ljubljana-Vič-Rudnik.

Po navedenem temeljnem zakonu je občina dolžna povrniti odškodninske stroške za uničenje rastlin, embalaže in materiala za pakiranje, če so okuženi s karantensko rastlinsko boleznijo ali škodljivci, ki jih ni mogoče drugače zatreti.

1-2 Na osnovi republiškega predpisa o premijah za kravje mleko, sprejema občinska skupščina vsako leto odlok o premijah za kravje mleko. Predvidevamo, da bomo premijo za kravje mleko delovnim organizacijam, oziroma obratom delovnih organizacij, ki prodajajo sveže mleko neposredno potrošnikom, izplačevali tudi v letu 1971, v znesku 0,10 din za liter prodanega kravjega mleka iz finančnih sredstev proračuna občine in sicer Ljubljanskim mlekarjam, Kmetijski zadrugi Velike Lašče, Kmetijskemu posestvu Krim na Igu in Kmetijskemu kombinatu Zalec, ki ima svojo poslovalnico v Rožni dolini. Na republiško premijo za mleko je namreč vezana tudi občinska premija.

Iz potrošnje mleka v letu 1969 in 1970 predvidevamo, da bo v letu 1971 znašala poraba mleka približno 2.000.000 l, za kar je ponovno zagotoviti sredstva v višini 200.000 din.

1-3 Za uspešnejši razvoj predvsem zasebnega sektorja kmetijstva in čim bolj organizirano pospeševalno službo na območju občine je bil v letu 1970 ustanovljen sklad za pospeševanje kmetijstva. Sklad izvaja naloge na osnovi vsakoletnega programa, ki ga sprejme upravni odbor sklada, potrdi pa ga svet za kmetijstvo in gozdarstvo SOB. Na osnovi programa za leto 1971 bo sklad financiral naslednja pospeševalna dela v kmetijski dejavnosti: del stroškov umetnega in naravnega osemenjevanja govedu, nabavo plemenjakov za prirodni pripust, regresiral del stroškov za vodenje rodovniške službe, sofinanciral nabavo kvalitetne plemenske živine za zasebni sektor, sofinanciral izdelavo ureditvenih programov oz. razvojnih načrtov za posamezne kmetije, regresiral obrestno mero, nudil finančno pomoč pri organiziranju živinorejske razstave v Velikih Laščah, stroške za izobraževanje kmetov (seminarji, tečajji, predavanja, strokovne ekskurzije) in sofinanciral pospeševalno službo pri kmetijskih organizacijah.

Iz programa pospeševanja zasebnega sektorja kmetijstva za leto 1971 je razvidno, da bo sklad za realizacijo naštetih nalog potreboval 626.604 dinarje. Razlika potrebnih denarnih sredstev bo dohodek od pavšalne skotnine, ki jo plačujejo lastniki plemenic v višini 189.000 dinarjev in sredstva, prenesena iz leta 1970 v znesku 77.604 dinarjev.

Sredstva iz sklada se dokončno določajo in razporedijo s finančnim načrtom, ki ga sprejme upravni odbor sklada, potrdi pa skupščina občine Ljubljana-Vič-Rudnik.

## Proračunske obveznosti iz prejšnjih let

Ob zaključku koledarskega leta ostanejo neporavnane obveznosti, ki se nanašajo na plačilo raznih računov, ki prispejo prepozno, da bi mogli biti poravnani še v tekočem letu. Zaradi tega je splošna in stalna praksa proračunske tehnike, da strokovna služba glede na vsakoletno stanje neplačanih obveznosti ob zaključku leta le-te oceni in predvidi potrebni skupni znesek, ki znaša letos po predlogu 200.000 dinarjev.

## Rezervni sklad

Sklad obvezne proračunske rezerve je z zakonom predpisan in se formira s stopnjo 1 % od vseh dohodkov proračuna. Sredstva tega rezervnega sklada imajo zelo tog namenski značaj, saj jih je mogoče uporabiti izključno za odpravljanje škod po elementarnih neizgodbah. V preteklih letih so bila ta sredstva večkrat uporabljena kot dodatna sredstva za popravila cest na poplavljenih območjih občine.

Sicer pa se sredstva tega sklada redno uporabljajo kot kratkoročna posojila proračunu zaradi neenakomernega dodatka proračunskih dohodkov med letom.

## Nerazporejeni dohodki

(tekoča proračunska rezerva)

Višina nerazporejenih sredstev proračuna je znašala v letu 1969 približno 750.000 dinarjev, v letu 1970 pa približno 550.000 dinarjev. Pri pripravi osnutka proračuna za leto 1971 pa sta bila svet za finance in strokovna služba v neugodnem položaju, da ob utemeljenih potrebah vseh dejavnosti in ob pritisku restriktivskih ukrepov, ki zadevajo proračun in splošno potrošnjo, ni bilo mogoče izravnati proračunske bilance med skupnimi proračunskimi dohodki in izdatki.



## Amaterske ljudske knjižnice: prav dobro

5. februarja je občinski svet ZKPO naše občine ob praznovanju našega kulturnega praznika že šestič podelil nagrade trem najuspešnejšim knjižnicam naše občine v letu 1970. Tokrat so bile nagrajene: 1. Ljudska knjižnica Kozarje, 2. Ljudska knjižnica Škofljica, in 3. Ljudska knjižnica Horjul.

Ob tej priložnosti so bili pregledani tudi letni dosežki vseh ostalih devetih amaterskih knjižnic, ki so bolj ali manj približujejo prvim trem. Seveda, kot povsod, ne teče tudi tu vse gladko. Vsako leto opeša ta ali ona knjižnica, ki jo je knjižničar zapustil, da čez čas spet zaživi pod novim knjižničarjem. Tako so tudi v lanskem letu delovale tri knjižnice le prvo polletje: v Polhovem Gradcu, na Brezovici in v Velikih Laščah.

Toda navzlic vsemu je treba reči, da so naše amaterske knjižnice tudi v letu 1970 opravile pomembno delo, saj so imele vpisanih 1.357 bralcev, ki so obiskovali knjižnice 7.517-krat in si pri tem sposodili 19.348 knjig. V celem so te knjižnice v letu 1970 nabavile 883 novih knjig, nekaj iz zbrane sponjnine, nekaj z dotacijami družbenih in delovnih organizacij, največ pa iz subvencij občinske zveze kulturno prosvetnih organizacij. Vsega imajo sedaj te knjižnice 11.542 zvezkov knjižne zaloge.

Občinska zveza je vse od svojega začetka štela skrb za te knjižnice med svoje najpomembnejše naloge, vendar se je tega resno lotila šele takrat, ko je prevzel vodstvo komisije za ljudske knjižnice pri občinski zvezi sedaj že pokojni profesor Bogo Pregelj. Zasnova je organizacijo amaterskih ljudskih knjižnic, postavil temelje sistema dodeljevanja sredstev knjižnicam po doseženem delovnem učinku in poskrbel skupaj s strokovnimi sodelavci, da so tudi te, čeprav nekatere zelo skromne knjižnice, strokovno naj sodobneje urejene in kolikor mogoče funkcionalno opremljene.

Vse amaterske knjižnice so pri svojem poslovanju in pri nabavi novih knjig povsem samostojne in niso v ničemer odvisne od matične knjižnice ne od občinskega sveta. Matična knjižnica opravlja za njih le finančne posle pri likvidiranju računov v okviru dodeljenih sredstev, ki jih ima vsaka knjižnica evidentirane na kontu pri matični knjižnici.

Knjižničarji so volonterji ter prejemajo za svoje delo le nagrado, katere višina je odvisna od opravljenega dela in doseženega uspeha knjižnice.

Za vsestransko spodbudo in

razmah knjižničarstva pa je vplejano neke vrste tekmovanje: vsako leto so za Prešernov dan nagrajene tri najuspešnejše knjižnice v občini.

Občinska zveza meni, da je takšna organizacija amaterske knjižničarske mreže za naše razmere in v našem času najustrežnejša. Prepričani smo namreč, da je branje knjig slej ko prej najučinkovitejša pot za kultiviranje ljudi in oblikovanje človekove osebnosti. Seveda sta nadvse pomembni vsebina knjige in način branja. Kdor išče v knjigi le akcije, dogajanja, ne bo dosti pridobil. Tudi s pretirano hlastnim branjem ne. Ker je treba branje knjig nekaterim šele privzgojiti, čeprav je to skušala opraviti že šola, je nujna organizirana skrb, ki se kaže prav v aktivni vlogi knjižnice in njenega knjižničarja. Knjižnica in knjižničar pa lahko opravita to nalogo najbolj, če je knjižničar amater, če je zaljubljen v svoje delo, če ga osrečuje uspeh knjižnice in zato z vso vnemo in prizadevanjem išče nove bralce, jih vabi v knjižnico, jim celo nese knjige na dom, nabavlja nove knjige po okusu in stopnji osveščenosti svojih bralcev, ki jih pozna in ima knjižnico odprto takrat, ko je za tisti kraj najprimernejše.

Mogoče se bo sicer zgodilo, da bo pri nabavi novih knjig naš amaterski knjižničar malce neroden, da ne bo vedno vedel za novitete vseh slovenskih založb, da bo prezrl kakšno ugodnost pri prednaročilu, da bo kupil dražjo vezavo namesto enako dobre cenejše. Toda vsi ti morebitni spodrsjlaji se zdaleč ne odtehtajo njegove samostojnosti, ki ga bo v kratkem usposobila za solidnega knjižničarja, ki v marsičem ne bo zaostajal za svojim poklicnim kolegom. Ta bi morda opravil to delo obrtniško bolj spretno in bolj suvereno, zato pa bolj uradniško, z manj zavzetosti in ljubezni. A brez ljubezni do knjige, brez zavzetosti za širjenje branja dobre knjige pri nas še ne gre. Kultivirati človeka, oblikovati človekovo zavest ne moremo na industrijski način po standardih in normativih, marveč le individualno s potrpežljivim in dolgotrajnim delom.

In prav takega dela so se vsaj nekateri naši knjižničarji amaterji lotili z vso vnemo.

B. MAKOVEC

PREŠERNOV NAGRAJENEC STANE KREGAR

## UMETNIK JE DELAVEC

*Vse misli zvirajo iz ljubezni ene, in kjer ponoči v spanji so zastale, zbude se, ko spet zarja noč prežene.*

Tako bi lahko označili z odlomkom iz Prešernovega Sonetnega venca delo akademskega slikarja Staneta Kregarja. Letos je dobil Prešernovo nagrado za življenjsko delo in za delo zadnjih let. Obiskali smo ga v ateljeju na Večni poti 33.



Kregar Stane, slikar v ateljeju, olje, 1939.

„Umetnost, to je molčanje. Treba je delati. Čakati na inspiracijo je brezuspešno. Navdih prihaja med delom, zaradi dela. Razmišljaš tudi takrat, ko nisi v ateljeju. Vsaka slika odkrije nov, še neresen in neobdelan problem.“

Sprejel me je v predprostoru, ki je že svetišče. Vse svetilke so nameščene tako, da lahko opazuje slike. Pogovor v takem vzdušju prepričljivo dopolnjuje očesno pašo. Beseda postane le dopolnilo doživljaju.

Kregarjev delovni dan napolnjuje slikanje. Zraven se disciplinirano dvakratno prihajanje v atelje. Iz Sentvida nad Ljubljano, kjer slikar stanuje, se pripelje do Drambe. „Aha, ura je trideset na devet,“ pravijo na likovni akademiji, ko ga vidijo vsako jutro pešačiti mimo svojih oken.

Svetloba v ateljeju je dopolne vabeča. Barve žare z dokončanih platen. Barve, ki privlačijo. Barve, ki pomirjajo. Kompozicije, ki vznemirjajo.

Veliko platno je vestno pripravljeno za delo. Natančna risba izpričuje, da je osnova vsega Kregarjevega dela izredna slikarska disciplina. Vsaki sliki botruje ne ena, več skic. Skic, ki so že umetnine. Dragoceni listi, ki jih javnost ne pozna. Žal.

Dopoldne mine. Sonce, ki se je prevalilo čez Ljubljanski grad in razsulo toplo barvitost čez redki tivolski gozd, že zvedavo kuka tja h Katrci in Čadu. Sedaj pozimi še najdlje gostuje na malo obljudenih študentskih igriščih in že se mu mudi v živalski vrt. Profesor Kregar se odpravi skozi Tivoli na kosilo. Uro in pol, pa spet nazaj v atelje.

Popoldne še poteza ali dve. Ocena opravljenega dela, kritična samotna misel in domislica, ki se je porodila. To je treba zabeležiti. Spet je tu delo skice. Mnogo mnogo skic. Bežni zapisi, vse bolj izdelane predstave, odločitev.

Sonce se je že nehalo igrati z malčki in živalmi. Potrka z zadnjimi žarki na Kregarjeva vrata, a ta ostajajo zaprta. Slikar ima svoje sonce. Sonce svojih predstav, ki sije tudi pozno v noč. Večkrat že luna zarisuje svoje vijolične sence, ko šele ugasne svetilka v ateljeju. Stane Kregar odide – spet peš – domov. Med potjo se njegovo delo nadaljuje. Misli ne mirujejo. Ustvarjajo.

*vendar te bodo morebit ostale med njimi, ker njih poezije mile iz srca svoje so kali pognale.*

Kregarja je oblikovala kot slikarja Praga. Mali Pariz so ji upravičeno rekli. Nivo evropskega ustvarjanja in odnosa do umetnosti, intimnost, a ne provincialnost. To so bile karakteristike študentske Prage okoli 1935. leta.

Tam je mladi Kregar dobil prvi ukor od profesorja: „Saj ne rečem, da niste naslikali tihožitja, kot je pred vami, pa vendar, to kar delate, to kar ste naredili, je nekaj drugega...“ Saj. To je bil surrealizem = nadrealizem. Nekaj, kar so že počeli v Parizu približno 10 let, pa je bilo vendarle še tako novo za slovenski svet. Saj. Mladi Kregar se je oprjel te struje, menda prvi med slovenskimi slikarji. Svet urejenega bogastva je dobil prvega kritika slikarja med Slovenci. Iz tega časa je njegovo pretresljivo, žal izgubljeno delo, „REVOLUCIJA V ŠPANIJI“. Naj jo opišem: Ob morskem bregu stoji deček z obročem. Igral se je. Tudi žoga leži tu nekje. Vrt bogatašev. Sežeš lahko po vrču in sadju. Lahko. Toda deček v mornarski oblecki (moda tistega časa) otrplo stoji, saj je voda na breg naplavila mrtveca. Mrtveca. Modrina morja in neba je zato postala nekaj drugega, ne samo pejzaž. Iz miru se je rodilo razmišljanje. Ta faza Kregarjevega dela se je zdela takrat divje modernistična in neurejena. Danes deluje klasično, razsodno in pronicljivo. Bolečina intelektualca, ki mora opozarjati. Ki se mora izpovedati.

*Mokrocvetiče rožce poezije očitajo to, kar se v prsih skriva. Srce mi je postalo vrt in njiva, kjer seje zdaj ljubezen elegije.*

### PRIPRAVE ZA X. SREČANJE DRAMSKIH SKUPIN V OBČINI

Priloge za gornje srečanje so v teku. Če pogledate v dvorane in na odre, boste skoraj povsod srečali zagane režiserje in igralce. Pripravljajo namreč dela za X. revijo dramskih del.

Franci Končan pripravlja v Horjulu, Ivan Droftina v Sentjoštu, Jule Škraba na Igu, Miro Peljhan v Notranjih Goricah, Franc Jerina v Trno-

vem, kjer pripravljajo poleg dela „Kralj na Betajnovi“ še opereto – režija Maks Pavšek.

Tako naj bi se letos vrstilo kar 11 premier. Resnično lepo število. Svečan zaključek jubilejne X. revije dramskih amaterskih skupin pa naj bi bil 25. aprila v počastitev občinskega praznika.

V času, ko je bil Zagreb, kot slikarsko najnaprednejše mesto v sponah postimpresionizma, je Ljubljana s Kregarjem že pot naprej. Vse do 1939. leta slikar ni odnehal v tej smeri vedoval je svojo misel. Nosila ga je izpoved in ga reševala abstrakcija. Iskal je klasično, statično kompozicijo, barvni realizem. Potem se je zgodilo. Ni bil več zadovoljen s svojim delom. Nekaj je bilo narobe. Močno narobe.

Pot ga je zapeljala na Rdeči otok v Istri. Ves mesec je živel žarečih barv. Sivino ljubljanske megle je prekrila nova poezija čistih močnih barv. Megle ni bilo več. Misel se je razgledala, Kregarjeva platna so se osvobodila akademizma, segla dlje in globlje. Duša mu je zahrepenela po barvitosti do zemlje. Po plemenitosti lirične abstrakcije.

To je znano obdobje Kregarja realista. Kregarja, ki ničesar dodaja, le podčrtuje. Kregarja, ki nabira sile za nov zagon, v čemur, ki zadovolji njega in gledalca. Pa vendar je na teh slikah čar intimnosti še posebno opazen...

*Bridkost, k' od nje srce več ne počije, odkrivajo njegove skrivne teže mokrocvetiče rožce poezije.*

Spet trešči iskanje v njegovo slikarstvo. Že slutimo abstrakcijo. Misel predeluje motiv, išče istost barvitosti v svatovski pispetelinu in vsakdanje oblečenem dečku. Nastaja kvalitetno slikarstvo. Rojeva se abstrakcija. Istočasno, kot Petar Lubarda na barikadah čiste abstrakcije tudi Stane Kregar. Spet je „Vstaja v Bukarešti“ pa je vendarle obračun z dogodkom račun, kjer Kregar suvereno ponovno obsodi nasilje. Risba vedno čista, le zabrisana je, misel je še vedno jasna, le poudarjena s čutnim nemirnim prelivajočih se barv.

*Kar niso jih zatrl časov sile, kar raste rož na mladem nam Parnasi, izdihljaji, solze so jih redile.*

Kregarjevo zadnje slikarsko obdobje se nekako vrača k začetkom. Sinteza vseh dob je dobila novo podobo živalni soodvisnosti predmetov, dogodkov, spominov, želja in veličinski slikarskega znanja.

Slikar, ki ga pozna praktično ves kulturni svet, je ponese svoje domovine prepričljivo v svet. 1955. leta je kritik v „Die Welt“ zapisal: „Kregar je slikar slovenske harmonije. Tujec, ki je to opazil, je morda tudi odkril Kregarjevo željo bil svojski nadaljevalec Jakopičevega slikarskega izročila.“

Slovenska barvna skala. Je ali je ni? Kregarjeve slike so derne, vedno so bile. Bile so nadrealistične, bile so lirično in bile so abstraktne in realistične, bile so pristopne in težje gledalca, a te slike so nam domače. Nekaj že mora biti v Kregarjevem slikarstvu tako našega, da moraš razmišljati na tak način.



Kregar Stane, Tihožitje z vrčem, olje, 1939.

„Menjavajo se vrhovi in zasuki. Največje bogastvo je delo. Zame način bivanja. Če delam – živim. Notranje me zadost.“

*In toplo sonce vabi ven čebelo, pastir rumene zarje ne zamuja, v gromovju slavček poje spet brez truda, veselje preleti naturo celo.*

Prešernova nagrada za akademskega slikarja Staneta Kregarja priznanje uspehom slovenskega slikarskega izraza. Kregar je danem, že pol stoletja stoji pred platnom. Dan za dnem išče vore na vsi vsakdan. Ničesar ne izpusti. V službi ljudstva je kot mi vsi. Umetnik je delavec.

JOŽA ZAČAR



Kregar Stane, Mehanična delavnica, olje, 1968

„Svet pošlaja majhen, vseeno imajo ljudje po vsem svetu bleme – človeška radosti in težave ostajajo. Zanimivo je, da nimajo radi na slikah oseb.“

## Grem, greš, gre — v kino

Bralcem NAŠE KOMUNE smo dolžni — namesto uvoda — majhno, zato pa tembolj neprijetno pojasnilo: naša napoved o Hladnikovi MASKARADI se je izkazala za ničeno. Komisija za pregled filmov je je torej že vdrigla in do kraja prepovedala. Pa vendar: baje še niso odpravili vsi upi po vodi in če bo... bo na Viču.

Potem: dvorana kina Vič je že dalj časa, bo pa še tudi za naprej, prizorišče predstavljanja domačega filma. In kaj to pomeni? Če povemo, da bodo obiskovalci kina Vič letos do avgusta meseca videli domala vso jugoslovansko filmsko proizvodnjo, ki se bo prezentirala v Puli, smo povedali vse. In tako bo — kot kaže — Ljubljana prva in edina, ki bo svojim obiskovalcem lepo zapovrstjo pokazala vse, kar je trenutno novega na zvezdnatnem (pa tudi včasih sivkastem) nebu sedme umetnosti.

Zdaj pa program za mesec marec. Že splošno boste — vsaj ljubitelji dobre kriminalke — soočeni s francoskim barvnim thrillerjem LABIRINT ZLOČINA v režiji J. P. Desagnata ter z Michelom Constantinom in Sento Berger v glavnih vlogah. Kar precej grob, celo brutalen pustolovski film, pa tudi zanimiva analiza para, ki se je znašel v izjemnem položaju. Western z obetavnim naslovom „DRAGO BOM PRODAL SVOJO KOŽO“ govori o revolverjašu Divjega zahoda, ki se spopada z divjimi desperadi. Potem pa presenečenje za ljubitelje stripov: prvič pri nas „ekranizirani“ strip „DIABOLIK“: v glavnih vlogah John Philip Law, Marisa Mell, Michel Piccoli in vrsta drugih igralcev. Po romanu A. Dumasa so ustvarili film VITEZ BURIDAN z zelo hvaležnim podnaslovom „Stolp prepovedane ljubezni“: pustolovska zgodba, ki se odvija na gradovih srednjeveške Francije. Na kratko: ljubimci kraljice Margarete končajo svoje nočne pustolovščine „tam, kjer ni muh“.

Pravi „stari“ western predstavlja že kar malce romantični film „MOŽ IZ ARIZONE“ režiserja Budda Boetticherja in — seveda — z Randolphom Scottom v glavni vlogi. Kdor je torej navezan na pravi western, filma ne bo zamudil. Marsikoga bo najbrž pritegnil tudi japonski film „Z LEPOTO IN ZALOSTJO“ po romanu Nobelovega nagajenca Yasunarija Kawabate. Zgodba je — tudi za japonske razmere — precej nenavadna: mlado dekle je lezbično zaljubljeno v svojo prijateljico. V ljubosumnosti pa se masčuje nad njenimi bivšimi ljubimci.

Toliko o sporedu! Najbrž pa boste v kinu Vič videli marca tudi revijo najboljših filmov minulega leta, med njimi tudi Dr. Živaga, Bitko na Neretvi, Nuno iz Monze, Popolni zakon in vrsto drugih. Pripravljamo pa tudi revijo filmov iz bodočega repertoarja, ki jo ponujajo zagrebški Kinematografi.

M. L.