



CVETNI PRAH IN SPOMLADANSKI RAZVOJ ČEBELJIH DRUŽIN

Ko govorijo o prezimovanju, čebelarji navadno mislijo na moč čebelje družine in na zaloge medu, ki so potrebne za prezimovanje. Ta dva dejavnika sta sicer za samo prezimovanje čebeljih družin res zelo pomembna, vendar pa obstajajo še drugi dejavniki, ki prav tako vplivajo na uspešnost prezimovanja. Ni pomembno le to, da čebelja družina vzdrži in preživi hladne zimske dneve, ampak se mora tudi obnavljati. Čebele, ki so se izlegle jeseni, v normalnih pogojih živijo do šest mesecev, zato večina jesenskih čebel odmre že februarja ali marca. Do tega časa morajo čebele že vzrediti prvo generacijo mladih čebel, da lahko zamenjajo stare in odmrle čebele. Za obnovev čebelje družine v zimskem času pa ne zadoščajo le zadostne količine medu, ampak morajo imeti čebele tudi zadostno količino cvetnega prahu, saj brez njega reja zalege ni mogoča.

Zato morajo čebelarji poleg zadostne količine medu za prezimovanje poskrbeti tudi za zadostne količine cvetnega prahu. Zaželeno je, da je ena od jesenskih čebeljih paš bogata z cvetnim prahom, da se čebele lahko oskrbijo za prezimovanje. Če pa

poleg tega pride jeseni do kake tihe paše z vnosom nektarja in če je v čebelji družini mlada matica, lahko čebele ves vnešeni cvetni prah porabijo za rejo zalege že jeseni, zaradi česar dočakajo zimsko obdobje brez potrebnih zimskih zalog. V takih primerih mora zanje poskrbeti čebelar.

Zaloge cvetnega prahu za prezimovanje je mogoče zagotoviti na več načinov:

V času aktivne sezone, ko je vnos cvetnega prahu intenziven (sadno drevje, domači kostanj ipd.), vnesejo čebele včasih toliko cvetnega prahu, da matici onemogočijo odlaganje jajčec. To je ugodna priložnost, da pridemo do zimskih zalog cvetnega prahu. Nekaj dni po tem, ko pričnejo čebele intenzivno vnašati cvetni prah, je treba pregledati vse čebelje družine in iz vsakega panja, kjer sta dva ali več satov vsaj do tretjine napolnjeni s cvetnim prahom, odvzeti enega ali dva, v katerih ni zalege. Odvzete sate damo v medišče ali jih dodamo drugim močnim družinam nad matično rešetko. Če ni večjega vnosa nektarja, je treba te družine krmiti z obilnimi obroki sladkornega sirupa, da bi celice s cvetnim prahom pokrile. Ko so celice pokri-

te, shranimo sate s konzerviranim cvetnim prahom do zazimljenja, nato pa vsaki čebelji družini dodamo vsaj po dva sata v zgornjo naklado h gnezdu, če čebele prezimujejo v dveh ali več nakladah. Če pa prezimujejo le v eni ali pa v AŽ panju, je treba sate s cvetnim prahom postaviti tik ob osrednjih satih, na katerih se oblikuje zimska gruča.

Druga možnost, s katero lahko zagotovimo večjo količino cvetnega prahu za prezimovanje, je ta, da naklado s praznim rjavim satjem postavimo pod čebeljo zalego. Da matici preprečimo morebitni prehod v to spodaj dodano naklado, kjer bi odlagala jajčeca, moramo vstaviti dva sata s praznim satjem v naklado z zalego, in sicer med sate z zalego. Čebele bodo največji del cvetnega prahu shranile v spodnji nakladi pod zalego. Po 5–7 dneh je treba spodnjo naklado pregledati in izvleči tiste sate, na katerih je dovolj cvetnega prahu. Z njimi potem ravnamo kot v prvem primeru. Druge sate lahko dodamo v plodišče k zalegi ali pa odvzete sate nadomestimo z drugimi, nato pa tudi to naklado uporabimo za plodišče. V AŽ panjih pa dosežemo isto, če gnezdo z matico prestavimo v medišče.

Rezervno količino cvetnega prahu si lahko zagotovimo tudi z nabiranjem s pomočjo osmukalnika. Nabran cvetni prah konzerviramo in ga v takem stanju hranimo do takrat, ko ga je potrebno dodati čebelam.

Cvetni prah konzerviramo na več načinov. Sušimo ga lahko v temnem prostoru, kjer je preprih, ali pa s pomočjo električnega sušilca. Še suhega napolnimo v steklene kozarce, ki jih nato hermetično zapremo.

Konzerviramo lahko tudi neposušeni cvetni prah. Sveže nabran cvetni prah dobro premešamo s sladkorjem v prahu v razmerju 1:1, ga dodobra natlačimo v kozarec, hermetično zapremo in ga shranimo do uporabe, vendar ne za več kot leto dni.

Posušeni cvetni prah lahko hranimo tudi tako, da suhe kepice zmeljemo v prah, ki ga nato zmešamo s kakovostnim medom v razmerju 1:1. Z maso napolnimo kozarce ali polietilenske vrečke in jih hermetično zapremo. Tako konzervirano zmes lahko hranimo dve leti, pa tudi več.

Cvetni prah lahko sicer pridobivamo tudi

iz starega satja, ki ga nameravamo pretopiti, vendar je to počasen in negospodaren postopek, tako pridobljen cvetni prah pa je lahko tudi vir okužb.

Konzerviran cvetni prah lahko uporabljamo za dodajanje čebelam ali pa za prehrano ljudi.

Če ugotovimo, da pri prezimovanju čebelam primanjkuje cvetnega prahu, ga ponavadi dodamo v obliki pogače. Možno ga je sicer dodajati tudi s sirupom, vendar pa to lahko storimo šele takrat, ko je tudi čebele dovoljeno krmiti s sirupom, se pravi takrat, ko vreme postane toplejše.

Znanih je več načinov izdelave pogač s cvetnim prahom. Ameriški znanstvenik dr. Farrar priporoča tale recept:

- 300 g suhega cvetnega prahu,
- 900 g drobno zmlate sojine moke (razmaščene),
- 1.600 g sladkorja in
- 8 dcl vode.

Pogačo pripravimo tako, da v navedeno količino vrele vode dodamo cvetni prah in ga mešamo toliko časa, dokler se ne raztopi (v sirupu se cvetni prah topi precej težje). Nato dodamo sladkor in ponovno mešamo, dokler se le-ta ne raztopi. Ko je ves sladkor raztopljen, dodamo vodo, cvetni prah, sladkor in sojino moko ter zmes mesimo toliko časa, dokler masa ne postane enotna.

Tovrstne pogače pa avtor sestavka izdeluje iz cvetnega prahu, medu, sladkorja in sojine moke v razmerju:

- 1 kg medu,
- 0,5 kg sladkorja v prahu,
- 0,5 kg sojine moke,
- 0,2 kg zmlatega cvetnega prahu in
- 2 tableti oligovita (vitaminski preparat, ki ga pri nas lahko kupimo v lekarnah).

Postopek za izdelavo pogače pa je takle: suh cvetni prah raztopimo v tolikšni količini zmerno tople vode, da dobimo mehko kašo. V to zamesimo med, nato pa dodamo sojino moko in nazadnje še sladkor v prahu. Za tem dodamo v zmes oligovit, ki smo ga pred tem raztopili v malo vode. Ko vse to dobro premešamo, oziroma zamesimo, iz te mase izdelamo pogače zažele- ne teže.

Če nam primanjkuje cvetnega prahu, lahko naredimo pogače tudi brez njega, vendar pa so te pogače manj kakovostne. Najpogosteje izdelujejo pogače iz sojine

moke, suhega pivskega kvasa ter mleka v prahu v razmerju 3:1:1 (Haydak). Te tri sestavine skupaj vsebujejo približno vse snovi, ki so v suhem cvetnem prahu, ki ga naberejo s pomočjo osmukalnika. Vendar so z raziskavami v ZDA (J. Kulinčević, W. Rothenbuhler) ugotovili, da nobeno nadomestilo za cvetni prah po kakovosti ne dosega naravnega cvetnega prahu, ki ga naberejo čebele in ga hranijo v satju. Zato si je vedno treba prizadevati, da se čebele

same oskrbijo z zadostnimi količinami cvetnega prahu za prezimovanje, ker le v tem primeru lahko pričakujemo uspešen spomladanski razvoj čebelje družine, seveda, če so ob tem izpolnjeni tudi vsi drugi pogoji.

VIR: Branko Relić: Cvetni prah i prolečni razvoj pčelinjih zajednica

Prevedla: I. Ogrin

ČEBELARJEVO DELO V MARCU

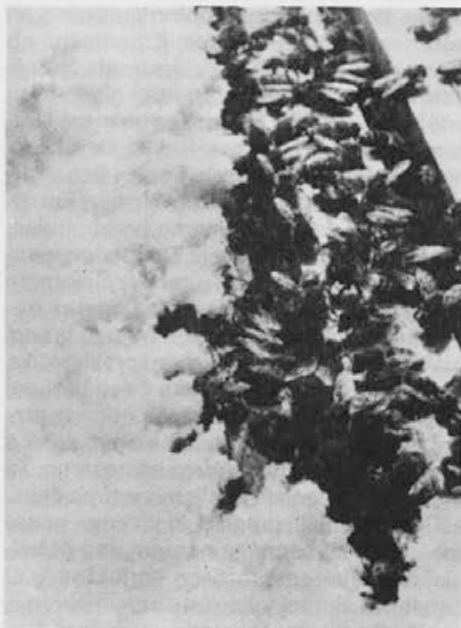
KAREL MAJČEN

Mesec marec je čas, v katerem se prebujata narava. Po navadi je vreme lepo, vendar za to leto to težko predvidevamo, ker je januar, najmrzlejši mesec leta, letos zelo topel, tako da je bila do danes, 13. 1. 1989, ko pišem te vrstice, temperatura ponoči le malo pod lediščem, čez dan pa je bilo veliko izletnih dni. To nam kaže, da bodo naše čebele dobro prezimile, tudi tiste, ki imajo v svoji zimski zalogi hrane gozdni med, ki vsebuje za čebele veliko neprebavljivih snovi in so potrebne večkratne trebitve. Družine, katerih zimska zaloga vsebuje cvetlični med (npr. travniški, akacijev, repičen, ajdin) ali sladkorno raztopino, lahko brez škode vzdržijo 100 dni same. Čebelar mora že avgusta in septembra prejšnjega leta zagotoviti zadostno zimsko zalogo hrane, če hoče mirno spati. Čebele se ob zadostni hrani razvijejo do polne moči tudi brez čebelarjeve pomoči.

Kljub temu pa se marca začne čebelarjeva aktivnost pri čebelah. Vreme je gotovo toliko ustaljeno in toplo, da čebele že skoraj redno letijo. S pomočjo vremenskih napovedi in primernih temperatur, to je okrog 15° C (v sencih), se odločimo za nagli bežni pregled naših družin. V ta namen uporabljamo električno baterijo. Odprem panj, odstranim opaž in okenca ter posvetim, kje sedi družina. Pri tem tudi ugotovim, koliko ulic zaseda. Podatek mi razodene moč družine, ki navadno sedi ob strani. V tem primeru izvlečem na nasprotni strani, kjer ni čebel, en sat. Nato razmikam sate s čebelami v prazen prostor do sredine gnezda. Srednji sat izvlečem, da vidim zalego. Če je zalega v krogu različne

starosti lepo strnjena, kaže, da je matica v redu. Ugotovim še zalogo hrane.

V tem času morajo imeti najmanj 8 kg zaloge. Ne glede na količino hrane pa v tem času vsem družinam dodam po en satni pitalnik kaše. Če sedi družina ob strani, je ob nasprotni steni gotovo kakšen prazen ali manj meden sat, katerega odvezam in pomaknem na njegovo mesto vse sate do gnezda. V prostor ob gnezdu potisnem poln pitalnik kaše. Panj zaprem. Zamenjam morebitno mokro paženje. S



Razvoj družin je v marcu že močan, če so dani pogoji.