

## Z računalnikom do več mleka

Ko so pred leti meliorirali zemljišča obrata v Grosuplju, vanj sodijo farme Boštanj, Brvace in Šmarje, je bil to šele začetek temeljite prenove vseh živinorejskih farm tozda Posestva, Mercator-Ljubljanskih mlekar. Sedaj postopoma nadaljujejo s prenovo. Prva je na vrsti farma Boštanj.

Marko Višnar, diplomirani veterinar in upravnik obrata Grosuplje, nam je dejal, da so skupaj s strokovnjaki biotehnične fakultete ob finančni pomoči SIS za preskrbo mesta Ljubljane uspeli izdelati računalniški program za celotno vodenje proizvodnje na Boštanju:

»Programska aplikacija je prilagojena uporabi na mikroračunalnikih IBM s 640 K RAM in 30 Mb trdim diskom ter matičnim tiskalnikom. Uporaba programske opreme je zelo poenostavljena, hkrati pa zavarovana pred zlorabo podatkov ter ne zahteva posebnega računalniškega predznanja uporabnikov,« je pojasnjeval delovanje nove naprave Marko Višnar.

»Sistemska shema sestavlja sedem osnovnih programskih področij (mlečnost, reprodukcija, zdravstveno stanje, prehrana, ekonomika, selekcija, vzreja mladih plemenskih živali), kateri sta dodana še modula za delo z datotekami iz izhodnimi listami.

Osnovni motiv uporabe računalnika je, da program skrbi za pravočasno planiranje rej-skih operacij v vsej čredi, podpira kontrolo izvajanja in preprečuje »izgubljanje« krav, kar je pogost razlog slabih proizvodnih rezultatov in celo izločanja krav iz reje. Poleg tega s poenostavljenimi postopki zahtevnih analiz stanja dosežemo preglednost stanja in omogočamo učinkovito ukrepanje.

Z uvedbo računalnika so delavci Boštanj povečali lastno aktivnost, saj jim sedaj stroj daje vsakodnevne naloge. Na osnovi podatkov shranjenih v spominu računalnik natanko določi vse potrebne operacije za vsako kravo posebej in tako praktično organizira delo na farmi. Višnar pravi, da je prej to počel delovodja da pa je stroj neprimerno bolj učinkovit kot človek.

»Analiza pregleda tekočih ciklov reprodukcije nas je lani stala 200.000 dinarjev, sedaj jo imamo v eni minuti natisnjeno na list, le gumb moramo pritisniti. Tako imamo povečan pregled nad čredo in smo pri živinorejskih delih bolj učinkoviti. To je kúp malenkosti, ki vse skupaj veliko vplivajo na rezultate. Če

vemo, da je bila lani povprečna prireja 6.099 litrov mleka po kravi in da imamo na farmi 317 krav, je jasno, kakšen vpliv ima lahko boljše ali slabše delo na dohodek. Za letos načrtujemo povečanje prireje mleka na 6.500 litrov po kravi,« poudarja Višnar.

Sama investicija v nov računalnik in potrebno opremo je stala 15 milijonov dinarjev, vendar še ni zaključena. Načrtujemo še nakup tipal, s katerimi bodo merili količino mleka pri posameznih kravah ter uvedbo elektronske identifikacije krav. Naložba se bo hitro povrnila – z večjo prirejo mleka, večjim številom telitev in prodajo računalniškega programa.

Druga novost na Boštanju pa je sušilnica za seno na sončno energijo.

Na 850 kvadratnih metrih bo možno posušiti 450 ton sena.

»Prej smo imeli vedno težave s sušenjem sena, ker so se pojavljale konice in ker se na vreme nismo mogli nikoli zanesti. Sedaj bomo lahko v novi sušilnici sušili tudi seno, ki bo imelo 60 do 70 odstotkov vlage,« pravi Franc Zalar, direktor TOZD Posestva.

Sušilnica je grajena na principu dogretega zraka, ki ga z močnimi ventilatorji izpod strehe dovajajo pod seno in ga tako sušijo. To je prvi tovrstni večji objekt pri nas, njegova posebnost pa je, da so izkoristili za segrevanje zraka površino cele strehe.

Zmogljivost sušilnice v celoti pokriva vse potrebe po suhi krmi farme Boštanj, medtem ko je za celoten obrat (Brvace in Šmarje) premajhna in bo potrebno suho krmo mešati še s travno silažo. Vrednost naložbe je bila 110 milijonov dinarjev, od tega je 30 milijonov prispeval SIS za preskrbo mesta Ljubljane v obliki razvojne premije, ostalo pa so bila lastna sredstva tozda.

Direktor Zalar nam je še povedal, da bodo po zaključku prenove farme Boštanj vse svoje znanje in sredstva usmerili v prenovo farme Gmajnice ter tako v nekaj letih posodobili delo na vseh svojih farmah, kar je nujno, če žele biti tudi dohodkovno bolj uspešni. Slednje dokazuje podatek, da med vsemi njihovimi farmami v prvem trimesečju le Boštanj ni imel izgube ampak celo »dobiček« pri prireji mleka – 1.48 dinarjev pri litru. Povprečna izguba pri litru mleka tozda Posestva je sicer bila 65 dinarjev, največja na farmi Verd – 82 dinarjev in Brvace 75 dinarjev.

ANDREJ DVORŠAK

## Demonstracija Sipovih kmetijskih strojev

Kmetijska zadruga Ljubljana TZO Grosuplje in Ljubljanske mlekarne TOZD Posestva sta v sodelovanju s Strojno industrijo SIP Šempeter 29. maja, organizirala demonstracijo uporabe kmetijskih strojev – linije za spravilo trave.

Demonstracijo, ki si jo je na travniški površini pri Velikem Mlačevcu ogledalo blizu 150 ljudi, so strokovno vodili delavci SIP iz Šempetra. Prikazano je bilo delo z najso-dobnejšimi kosilniki, obračalniki, zgrabljalniki in nakladalnimi prikolicami. Razstavljeni pa so bili še nekateri stroji, ki se uporabljajo za pripravo krme.

Največ zanimanja so poželi naslednji stroji: **diskasti kosilnik DK-165** je namenjen za košnjo vseh vrst travnodeteljnih krmnih rastlin. Je sodoben, lahke konstrukcije, oblikuje pa ga kakovostno in učinkovito delo. Štirje vložki, na katerih sta gibljivo speta dva noža, omogočajo brezhibno rez v vseh pogojih dela. V transportni oziroma delovni položaj se kosilni greben dviga in spušča s pomočjo hidravličnega valja. Tehnični podatki: delovna širina 1650 mm, dolžina 3200 mm, širina 950 mm, višina 950 mm, teža 275 kg, zmogljivost do 2 ha/uro, potrebna moč traktorja 35 KS.

**Rotacijski kosilnik z gnetilnikom RKG/650:** kosi in gnete hkrati. S tem se doseže boljša kvaliteta krme, obenem pa se zaradi pospešenega sušenja trave izognemo vplivom slabega vremena. Priporoča se predvsem za pripravo travne silaže. Tehnični podatki: delovna širina 1650 mm, transportna širina 1700 mm, transportna dolžina 2850 mm, višina 1100 mm, teža 475 kg, potrebna moč traktorja 47,6 KS.

**Specialni rotacijski obračalniki SRO 2220, SRO 3300, SRO 4550:** so specialni stroji za obračanje trave. So sodobno skonstruirani, imajo veliko delovno zmogljivost, enostavno upravljanje in vzdrževanje ter veliko zanesljivost pri delu. Tehnični podatki: prvi podatki za tip SRO 2220, podatki v oklepaju za tip SRO 3300; število vrtavk 2 (4); kapaciteta 2,3 h/h (3,4 ha/h); delovna širina 2,2 m (3,3 m); transportna širina 2600 mm (2200 mm); širina 2600 mm (3850 mm), višina 1000 mm (800 mm); dolžina 1800 mm (1500 mm); delovna hitrost do 12 km/h (do 12 km/h); teža 152 kg (202 kg); potrebna moč traktorja 12 KS (k5 KS).

**Vrtavkasti zgrabljajnik VZ – 280:** namenjen je oblikovanju zgrabkov pri spravilu suhe ali uvele trave in detelje. Oblikuje enojne, dvojne, večkratne in polovične

zgrabke, lahko pa zgrabke tudi obrne. Zgrabki so enakomerni, zračni in rahlo oblikovani. Tehnični podatki: število vrtavk 1, delovna širina 3,1 m, transportna širina 2900 mm, dolžina 3300 mm, zmogljivost do 4 ha/h, teža 300 kg, potrebna moč traktorja 18 KS –

**Nakladalno rezalne prikolicе NRP:** NRP-16-6, NRP-19-6, NRP-25-6 in NRP-19-9; odlikuje sodobna konstrukcija in enostavno upravljanje. služijo za pobiranje, prevoz in manipulacijo s travno deteljno krmo. Izdelujejo se v raznih variantah z različnimi priklopi in težišči. Potrebna pogonska moč traktorja je sorazmerno majhna. Tehnični podatki – po vrsti si sledijo za tipe 16-6, 26-6 in 19-9: dolžina (mm) 5480, 6030, 7030, 6180; širina (mm) 1960, 1960, 1960, 2015; max. višina (mm) 2770, 2770, 2840, 2770; max. prostornina (m<sup>3</sup>) 16, 19, 25, 19; teža (kg) 1080, 1135, 1340, 1150; potrebna moč traktorja 15 KS, 15 KS, 18 KS, 27 KS.

**Nakladalno silažna prikolica NSP 28-24** je izvirne izvedbe. Rotacijska potisna naprava in rezalni sklop omogočata rezanje dolge trave na dolžino čca 6 cm. Z nakladalno silažno prikolicco se je rešil problem nakladanja, prvoza in razkladanja krme za siliranje v enem postopku. Tehnični podatki: dolžina 6650 mm, širina 2350 mm, max. višina 3280 mm, max. prostornina 28 m<sup>3</sup>, teža 2215 kg, potrebna moč traktorja 40,8 KS, št. nožev 24, dolžina rezi 62 mm.

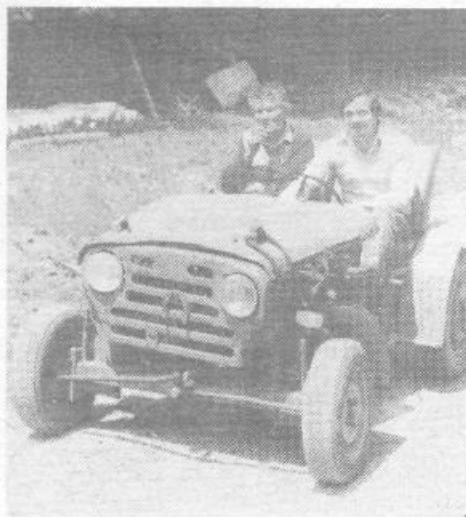
**Mlin drobilnik MD-51** se vključuje v linijo strojev za pripravo kvalitetne in cenene živalske krme. Mletje in siliranje sveže koruze v storžih ali zrnju je mogoče do 45% vlažnosti. Mlin MD-51 je sodobne konstrukcije ter zelo ekonomičen pri delu. Tehnični podatki: višina 1290 mm, širina 800 mm, dolžina 1360 mm, teža 180 kg, zmogljivost koruze v storžih 8000 kg/h, koruza v zrnju 10000 kg/h, premer cevi 115 mm, višina transportiranja do 12 m, potrebna moč traktorja 40 KS.

Vsi pokazani stroji so izredno primerni za kmečka gospodarstva. Poleg opisanih traktorskih priključkov so bili na demonstraciji prikazani tudi dozorni nakladalnik DN-35-24 (primeren za večja posestva), električni mešalnik močnih krmil ME-345 in električna rezalna naprava za silažo RN-50.

Po sami strokovni demonstraciji strojev je bil uspešno opravljen tudi poslovno-komercialni del srečanja in lahko pričakujemo, da bodo v kratkem vsi prikazani stroji in priključki v prodaji pri Kmetijski zadrugi.

Združeni kmetje so izrazili željo, da bi bilo takih prikazov s strokovnimi informacijami čim več.

POSPEŠEVALNA SLUŽBA  
ROHL RUDOLF



### V hudih časih vse prav pride

Če je že kdo lahko ponosen na svoj traktor, potem je to gotovo Jakob Tominc iz Ljubljance nad Horjulom. Njegov vlečni železni konjiček namreč še zdaleč ni tak, kot toliko drugih. Sestavljen je iz cele zbirke vozil, pri čemer ima denimo motor od fička, menjalnik od lade, zadnji pogon od džipa, premore pa kar 16 prestav! Za to nenavadno tehnično mojstrovino se ima Jakob zahvaliti Tinetu Gabrovšku iz Butajnov nad Horjulom (na sliki desno), uporablja pa jo seveda največ za transport.

BRANKO VRHOVEC



Poletje je tu in takšni posnetki niso več redkost

## Agroživilci na kmetijskem taboru

Od 5. do 18. julija organizirajo KK Mercator iz Sevnice, Srednja agroživilska šola iz Kamnika, Republiška in Občinska konferenca ZSMS Ljubljana-Vič-Rudnik kmetijski tabor v Mrzlem polju pri Žirovnici nad Loko pri Zidanem Mostu. Udeleženci tabora bodo dijaki Srednje agroživilske šole iz Kamnika, ki bodo na nov, drugačen način opravljali proizvodno delo. Program dela bo raznolik, dijaki pa naj bi si sedanja teoretična znanja obogatili z praktičnim delom.

Delo bo potekalo na višini 850 m, kjer bodo dijaki urejali hribovite pašnike na Mrzlem polju na 25 ha površine. Krčili bodo zarasti in drevje ter ograjevali pašnike.

Prostočasni in izobraževalni program tabora pa bo obsegal predavanja na temo travništva in pašništva ter kmetijsko zemljiških del, kot so hidromelioracija, agromelioracije in komasacija. Dijaki bodo poučeni tudi o govedoreji, perutninarstvu in kunčereji, kmetijskem strojništvu ter sadjarstvu in hmeljarstvu. Na taboru bo tudi več športnih aktivnosti in kulturnih prireditev.

### Zakaj kmetijski tabor v Sevnici?

Kmetijske površine različnih kvalitetnih razredov so bile v Mrzlem polju opuščene. S temi površinami upravlja Kmetijsko zemljiška skupnost občine Sevnice, uporabniki pa bodo kmetje, med katerimi je interes za pridobitev kmetijskih površin velik, saj bo na osnovi teh površin mogoče pridelati več in ceneje.

### Organizacija tabora

Udeleženci tabora bodo nastanjeni v prostorih obrata Loka, kjer bo organizirana tudi prehrana. Lokacija delovišča bo oddaljena 10 km od mesta nastanitve, zato se bodo dijaki vozili na delovišča s kombijem.

Vodstvo tabora bo sestavljeno iz mentorja – učitelja, dveh predstavnikov dijakov in strokovnega vodje. Finančni načrt tabora predvideva porabo 3.875.000 din sredstev, ki naj bi jih zbrala Zveza vodnih skupnosti Slovenije, Republiška konferenca ZSMS in Občinska konferenca ZSMS Ljubljana Vič-Rudnik.

D. ERHATIC