

PAJKI Z ERMANOVCA (1026 m)

Kdor je doslej vsaj malo zasledoval, kje vse smo lovili in nabirali pajke na loškem ozemlju, je mogel ugotoviti, da smo hodili predvsem po krajih, ki so nam bili že od mladega dobro znani: od Crngroba, Šentjošta, Hrastnice in Sopotnice do Lubnika, Tošča, Blegoša, Ratitovca. Tako smo se pač seznanili s pajki, ki žive v Ločanom bolj znanih krajih, predvsem s tistimi, ki žive v gozdovih na najvišjih vrhovih Loškega pogorja. Seveda nam je ostalo tako še nemalo neraziskanih gozdov, travnikov, senožeti, saj se pregledana področja ob pogledu na planinsko karto Škofjeloškega pogorja in sosesčine (1 : 40.000), ki jo je ob tisočletnici Loke izdala Planinska zveza Slovenije, kar zgube v nepregledanih. Pa vendar stvari le niso tako obupne, saj nam vsako lovišče osvetli tudi bližnjo in daljnjo okolico, kjer so enake oziroma podobne življenjske razmere. Tako je bil v letošnja raziskovanja vključen malo znani Ermanovec, 1026 metrov visok kopast hrib, ki se dviga nad Trebijo in Staro Oselico. Tudi neznani kraji imajo svojo privlačnost. Seveda povsem neznani nam niso, saj nam jih naš opisovalec loškega ozemlja Fr. Planina v svoji knjigi o Poljanski in Selški dolini lepo prikazuje. S takim znanjem sem se torej podal 6. maja, sredi najlepše pomladi na vrh, ki je za 5 metrov višji od Tošča (1021 m) in celo za meter višji od Lubnika (1025 m)! Bukov gozd (*Fagus silvatica*), v katerem sem nastavljal pasti, se je ravno odeval v sveže zelenje. Tudi mogočna pobočja sosednega Blegoša (1562 m) so že zelenela.

Res, samo trikrat sem mogel doslej pregledati, kaj se je ujelo v 8 formalinskih pasti, pa vendar nam tudi ti maloštevilni pregledi omogočajo kar dober vpogled v pajčjo družbo, asociacijo, ki živi na vrhu Ermanovca. Doslej se je ujelo v pasti 155 pajkov, ki pripadajo 15 vrstam, navedenim tu po njihovem številčnem nastopanju:

	V	VI	VII
<i>Harpactes lepidus</i>	21m*+10ž**	21m+—	3m+—
C. L. Koch			
<i>Microneta viaria</i>	31m+6ž	2m+1ž	1m+1ž
Blackwall			
<i>Lepthyphantes tenebricola</i>	3m+—	2m+4ž	2m+2ž
Thorell			
<i>Coelotes poleneci</i>	—	—	9m+—
Wiehle			

*m = Männchen

**ž = Weibchen

	V	VI	VII
<i>Coelotes inermis</i> L. Koch	8m+—	—	—
<i>Wideria cucullata</i> C. L. Koch	6m+—	—+1ž	—
<i>Tegenaria luxurians</i> Kulczynski	5m+—	2m+—	—
<i>Trochosa terricola</i> Thorell	3m+1ž	—+1ž	—
<i>Troglohyphantes poleneci</i> Wiehle	—	2m+—	—+1ž
<i>Cybaeus tetricus</i> C. L. Koch	—	—	3m+—
<i>Saloca diceros</i> Cambridge	2m+—	—	—
<i>Panamomops</i> sp.	—	1m+—	—
<i>Macrargus rufus</i> Wider	—+1ž	—	—
<i>Hahnia pusilla</i> C. L. Koch	1m+—	—	—

Na travnatem vrhu Ermanovca so bili doslej ujeti:

Lycosa pullata Clerck (2m+3ž, V)
Lycosa monticola Clerck (2m+2ž, V)
Meioneta saxatilis Blackwall (1ž, V)
Xysticus erraticus Blackwall (1m, V)

Pod Preskarjevo kmetijo na travniku:

Lycosa pullata (1m+5ž, V)
Aulonia albimana Walckenaer (1m, V)

V bukovem gozdu med Trebijo in Staro Oselico:

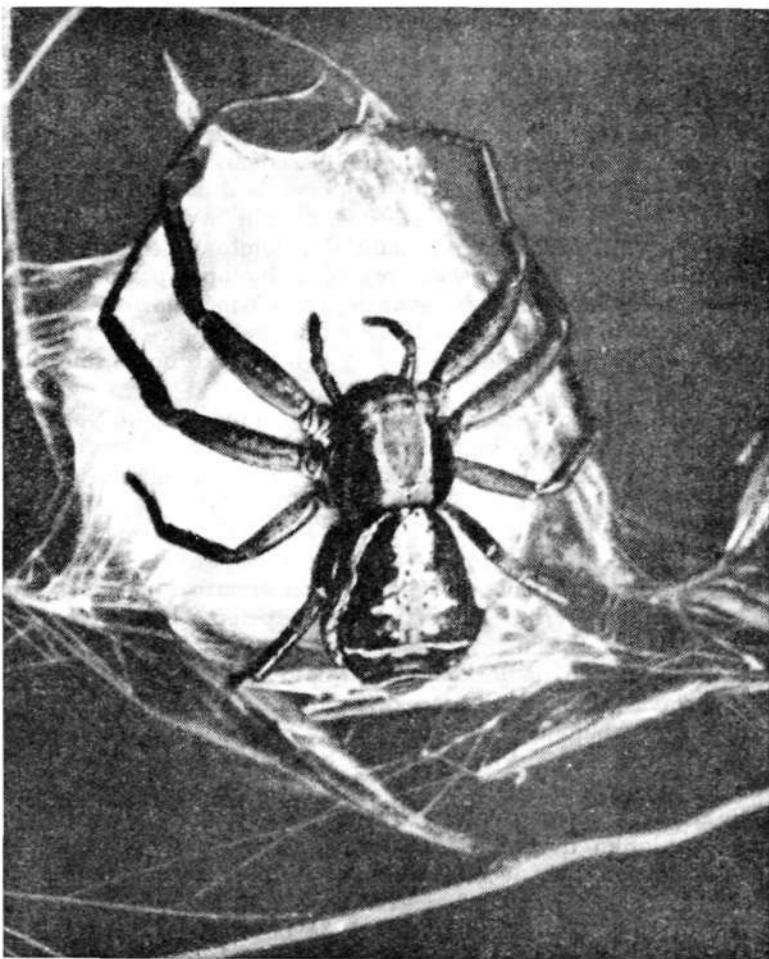
Coelotes inermis (1ž, V)
Centromerus jaksoni Denis (1ž, V)
Troglohyphantes poleneci (1m+2ž, VIII)

Na robu gozda in njivah na Trebiji:

Linyphia frutetorum C. L. Koch (3ž, V)
Lycosa chellata O. F. Muller (1ž, V)
Lycosa saccata Linne (1m+4ž, V)
Tarentula trabalis Clerck (1m, V)

Poleg navedenih vrst pa so bile ujete tako z roko kot s sitom in lovilnico še druge, vendar nedorasle vrste; to so predvsem tisti pajki, ki predejo mreže in pajčevine bolj ali manj visoko nad zemljo, med travo in grmovjem. Te vrste večinoma dozore šele v drugi polovici poletja in jeseni. Zaradi teh in pa ker bodo pasti nastavljene še vse leto, do maja 1974, se bo število pajkov in njihovih vrst še povečalo.

Ko pregledujemo vrste predvsem tistih pajkov, ki so se ujeli v bukovem gozdu na vrhu Ermanovca, se srečujemo pravzaprav s samimi znanci: z znanci



Samica rakovičastega pajka z zapredkom

s Tošča, Pasje ravni, Lubnika, Starega vrha, Blegoša, Ratitovca. Toda ne samo v gorskih bukovih gozdovih, tudi v nižinskih mešanih hostah, povsod, kjer je dovolj sence in vlage kot v Mali Hrastnici, Crngrobu, v dolini Luše, žive vrste navezane na pogoje, ki jih najdejo skoraj v vseh gozdovih Loškega hribovja. V svetlih in suhih gozdovih, kakršen je npr. borov gozd pod Šentjoštom (Loški razgledi XIX, 1972), pa smo našli razumljivo drugačne vrste.

Združba, asociacija pajkov z Ermanovca je torej v svoji sestavi podobna združbam iz omenjenih gozdov, zlasti tistim, ki žive v bukovju v podobnih višinah. Toda, kakorkoli pregledujemo vse doslej ugotovljene združbe dveh, enakih asociacij, v katerih ne bi bile samo iste vrste, temveč bi bile te vrste tudi številčno podobno zastopane, ne najdemo. Čeprav so si prevladujoče, dominantne vrste res zelo podobne, vendar ne nastopajo v istem zaporedju; pa tudi vrsta, ki je v enem gozdu prevladujoča, je lahko zastopana v drugem

le v manjšem številu. Res smo našli v naših gozdovih zelo razširjenega šesteroškega pajka *Harpactes lepidus* v številnih združbah na prvem mestu (Pasja ravan, Tošč, Stari vrh, Blegoš), toda na drugem mestu nismo doslej v Loškem hribovju nikjer našli drobnega rdečerjavega baldahinarja *Microneta viaria*; na Pasji ravni in Tošču je npr. na 6., na Starem vrhu na 8., na Blegošu na 7., na Ratitovcu pa na 5. mestu. Z drugimi besedami: v enakih ali podobnih življenjskih razmerah smo našli glede vrst torej kvalitativno podobne združbe, ki pa se glede številčne zastopanosti posameznih vrst, torej kvantitativno, povsod ločijo. To velja zlasti za prevladujoče, dominantne vrste, ki si morajo povsod, v vsakem ožjem življenjskem prostoru (biotopu) priboriti svoje mesto. Predvsem je važno, da te vrste ne svatujejo vse istočasno; nekatere svatujejo celo dvakrat. Na Ermanovcu so pasti delovale prekratek čas, zato se bomo s tem zanimivim vprašanjem raje pomenili drugo leto, ko bomo imeli pred seboj pajke, ki se bodo nalovili v vseh 12 mesecih leta.

Kot smo že v začetku omenili, žive na Ermanovcu in na pobočjih, ki vodijo do njega, v glavnem pajki, ki smo jih že srečali; nekatere povsod, kjer smo začeli brskati, druge, zlasti tiste, ki nastopajo le posamič, pa le na nekaterih loviščih. Dvorožnega pajka *Saloca diceros* smo ujeli npr. le v dolini Luše in na Ratitovcu, sorodnega rogatega pajka *Panamomops* sp. (mogoče gre za novo vrsto, treba je ujeti še samico) pa samo v Sopotnici. Prvič pa je bil na loškem ozemlju ujet rakovičasti pajek *Xysticus erraticus*, in sicer samec prav na sončnem travnatem vrhu. Na podobnem odprtem pašniškem področju je bila ta vrsta ujeta na Krasu pri Divači (Polenec, Biološki vestnik XVI, 1968). Prvič pa je bil ne samo na loškem ozemlju, temveč za ozemlje celotne Slovenije in Jugoslavije ugotovljen droben (2 mm) baldahinar (*Linyphiidae*) *Meioneta saxatilis*, ujet ob pajčevinici tudi na travnatem vrhu. Za popolnejši dokaz je treba ujeti še samca, ki je navadno bolj značilen kot samica.

Naj ob koncu omenim še jamskega pajka *Troglohyphantes poleneci*, ki je bil prvič najden in opisan v Mali Hrastnici. Po dosedanjih raziskavah tega drobnega pajka lahko uvrstimo med naše najbolj razširjene vrste, saj smo ga našli doslej povsod, kjer je bilo le dovolj stelje in vlage: njegov življenjski prostor so opuščeni rovi malih sesalcev — miši, voluharic, rovk. Tod si spleta izredne kot dih tanke pajčevinice, pod katerimi visi in čaka na plen. Kot lahko razberemo iz pasti, kamor sta se ujela dva samca in ena samica, morajo te vrste ponoči zapuščati svoja podzemna bivališča verjetno le tedaj, ko svatujejo. Sicer so pa ljubzenska pota in navade teh jamskih prebivalcev še skoraj popolnoma neznane in neraziskane; mogoče jih bodo prav ti izven jam živeči predstavniki kot naš jamski baldahinar z Loškega hribovja polagoma osvetlili.

LITERATURA

Poleg sproti v tekstu navedene literature, naj navedem še: Polenec, A.: Ekološka raziskovanja arahnidske favne iz nekaterih gozdnih tipov v okolici Kranja. Biološki vestnik VI, 1958. — Tretzel, E.: Reife- und Fortpflanzungszeit bei Spinnen. Z. Morph. u. Okol. Tiere, Bd 42, 1954. — Tretzel, E.: Intragenerische Isolation und interspezifische Konkurrenz bei Spinnen. Z. Morph. u. Okol. Tiere, Bd. 44, 1955. — Wiehle, H.: Linyphiidae. Tierwelt Deutschlands 1956. — Wiehle, H.: Micryphantidae. Tierwelt Deutschlands 1960.

Zusammenfassung

DIE SPINNENFAUNA DES BERGES ERMANOVEC

Am 6. Mai 1973 wurden im Buchenwalde (*Fagus silvatica*) auf dem Gipfel des Ermanovec, eines 1026 m hohen Berges oberhalb der Ortschaften Trebija und Stara Oselica im oberen Poljanetal Formalinfallen aufgestellt.

Die hier veröffentlichten Ergebnisse berücksichtigen nur das Material aus dreimaligen Kontrollen der Fallen. Trotz der wenigen Kontrollen konnten wir einen leidlich guten Einblick in die auf diesem Gipfel des Berglandes von Škofja Loka lebende terrestrische Arachnidenfauna gewinnen. Es wurden 155 Individuen gefangen, welche 15 Arten angehören; ihre Reihenfolge ist ihrer zahlenmäßigen Häufigkeit (der Abundanz) nach auf S. 227—228 verzeichnet. Außer den terrestrisch lebenden Spinnen, die in Fallen gefangen wurden, sind auch Spinnen angeführt, die mit der Hand bzw. dem Sieb auf dem grasigen Gipfel des Ermanovec, im Buchenwalde oberhalb Trebijas und auf den Äckern in Trebija selbst erbeutet wurden.

Nahezu alle gefangenen Spinnen sind uns schon aus ähnlichen Buchenwäldern des Stari vrh, des Blegoš, Ratitovec, Lubnik, der Pasja ravan und des Tošč bekannt (Loški razgledi XVI—XVIII); ähnliche Assoziationen haben wir auch in den Mischwäldern bei Crngrob und Mala Hratnica sowie im Lušatal gefunden (Loški razgledi VI, VII, X). Es ist verständlich, daß wir bei ähnlichen Lebensbedingungen auf ähnliche Assoziationen stoßen, doch gilt das nur der Qualität, nicht der Quantität nach. Wie nämlich die Assoziationen in den erwähnten Biotopen qualitativ sehr ähnlich sind, so sind sie in quantitativer Hinsicht verschieden. Der sechs säugige *Harpactes lepidus* ist wirklich in vielen Assoziationen die dominante, die erste Stelle behauptende Art, doch stand *Microneta viaria* noch in keiner Assoziation des Berglandes von Škofja Loka an zweiter Stelle, wie dies auf dem Ermanovec der Fall ist. Die dominanten Arten haben voneinander getrennte Kopulationszeiten, was aus den späteren vollständigen Forschungen auf dieser Berghöhe ersichtlich sein wird.

Im Bergland von Škofja Loka wurde erstmals auf dem Ermanovec *Xysticus erraticus* festgestellt, und zwar als Männchen auf dem grasigen Gipfel, doch ist er auch aus einem ähnlichen Weidegebiet bei Divača am Karste bekannt. Zum ersten Male aber wurde nicht nur im Gebiet von Škofja Loka, sondern in Slowenien und Jugoslawien überhaupt die zu den Baldachinern gehörige *Meioneta saxatilis* gefangen, und zwar auch auf dem grasigen Gipfel.

Unter dem Laub in den Gängen kleinster Säugetiere (Micromammalia) lebt eine unserer verbreitetsten Spinnen, der *Troglohyphantes poleneci*; weil sich in der Falle ein Weibchen und zwei Männchen gefangen hatten, dürfen wir schließen, daß diese mikrokavernikolen Spinnen nachts außerhalb der Gänge kopulieren. Das Leben dieser Spinnen, die im Grunde genommen Höhlentiere sind, ist noch wenig erforscht und bekannt.