

KRALJEVINA JUGOSLAVIJA

UPRAVA ZA ZAŠTITU



INDUSTRIJSKE SVOJINE

KLASA 30 (5)

IZDAN 1 MAJA 1937.

PATENTNI SPIS BR. 13308

Dr. Tintner Fritz, Wien, Austrija.

Potporni nogači za nosila, napose za nosila sa daskom.

Prijava od 20 juna 1936.

Važi od 1 novembra 1936.

Naznačeno pravo prvenstva od 21 juna 1935 (Austrija).

Pronalazak se odnosi na potporne nogače za nosila, napose za nosila, koja su providena pojačavajućom daskom; nogači se sastoje od nosačke grede, koja je providena dvima razilazećim se nogama. Prema pronalasku nalazi se nosačka greda zajedno sa svojim nogama umjesto u vertikalnoj ravni, u jednoj kosoj ravni a na gornjoj plohi shodno je kosa tako, da tvore oba simetrična ležeća nogača, koja podupire nosila u uzdužnom i poprečnom pravcu, koso stojeće noge sa horizontalnom nosačkom plohom. Takvim udešenjem nosilačkih nogača znatno se povećava stabilnost potpore nosila, što je osobito pogodno za pregled i operaciju transportovanog lica na nosilima.

Nacrt prikazuje na fig. 1 šemu nosila, koja počivaju na dvim nogačima, i to pogled odozgo u manjem mjerilu. Jedan primjer izvođenja nogača prikazuje fig. 2 i 3 a u većem mjerilu fig. 4 i 5 sa strane odnosno pogled odozgo. Fig. 6 prikazuje pojačavajuću dasku nosila odozgo. Fig. 7 i 8 su dva prikaza jedne pojedinosti u većem mjerilu.

Horizontalna nosačka greda nogača odnosno jedan par horizontalnih prečki 2, od kojih se ista sastoji, providena je razilazećim se nogama 1, koje su učvršćene na njezinim krajevima n. pr. pomoću klinova 4. Na produženjima nogu nalaze se kuke 6, koje potiskuju nosačke motke 3 na potpore 2.

Ovaj par prečki 2 zajedno sa nogama 1 ne stoji vertikalno već koso, a isto je gornji kraj shodno kos tako, da ne tvori po-

prečno presjek prečka pravougaonik već trapez ili kakav paralelogram. Takvim udešenjem postigne se, da se noge obih simetrično smještenih nogača, koji podupiru nosila u horizontalnoj nosačkoj plohi 2' (fig. 2), razilaze koso na izvan u uzdužnom i poprečnom pravcu (fig. 1), uslijed čega dobivaju nosila veliku stabilnost (postavljena u pogodnu visinu u svrhu pregleda ili operacije). Pored toga takvi dvonogi nogači male su težine te zapremaju samo mali prostor za spravljanje, ako se stave paralelno jedan pored drugog. A i kuke 6 smještene su koso napram nogama 1 atko, da se dodiraju nosačkih motki 3 u horizontalnoj ravni.

Prečke 2 providene su za smještanje čepova ili klinova 4 izbušinama a, koje su rasporedene jedna pored druge tako, da se otstojanje nogu 1 može primjenjivati različitim širinama nosila (napose običnim širinama otstojanja nosačkih prečka od 50—60 cm), a da u tu svrhu nije potrebna veća promjena na kosom položaju nogu. Prečke mogu biti providene i izbušinama b, raspoređenim jedna iznad druge tako, da se može širina zahvata kuka 6 primjenjivati privremenoj debljini nosačkih motki 3 a da se time mnogo ne mjenja na kosom položaju nogu. Prečke mogu biti providene ne samo jednom pored druge, već i jednom iznad druge raspoređenim izbušinama a i b n. pr. unakrst, fig. 3).

Potporne prečke 2 mogu biti međusobno spojene pomoću u središtu predviđenog zavrtnjskog čepa 7.

Potporne prečke 2, kako se može razabrati iz fig. 4 i 5, mogu biti providene bočnim produženjima (proširenjem) izbušina n. pr. u vidu proreza c, a pokretački čepovi 4 na nogama 1 sami sa bočnim istaknutim oslonima n. pr. u vidu krila d, koji dolaze ležati nakon shodno dovoljnog iskretanja (vidi strijela 2) nogu 1 iz svog kosog položaja upotrebe ispred proreza c tako, da je moguće, da se prečke 2 prevuku preko čepova 4 i time skinu sa nogu; ako ima po više izbušina a, b, sve su providene prorezima c.

Oba krilna dijela proreza kao i krila d mogu biti nejednake dužine (vidi izbušinu a^o, fig. 4) u svrhu, da bi se zasigurala prečke 2 protiv skidanja sa čepa 4 nogu, ako bi prigodom iskretanja nogu u suprotnom pravcu (strijela f), u svrhu sklapanja nogača za transport, došla krila d do ispred proreza c (dakle da se poklapaju). Ako su provideni čepovi 4 oslonima d (fig. 5) suvišan je spajački klin 7; obratno suvišni su osloni d, ako je predviđen klin 7.

Podložna odnosno dupla daska 8 (fig. 6) ispod nosilačkog platna, može se objesiti pomoću dvaju pokretljivih poprečnih prečki 9 pomoću kuka 10 na nosačkim motkama 3 na pojačanom mestu nosilačkog platna. Pokretljive kuke 10 (fig. 6, 7), mogu se svrsishodno pokretati oko svoje uzdužne ose (n. pr. smještenjem u jednoj izbušini 11 čepa 12) tako, da prehvaćaju i na koso postavljenim poprečnim prečkama 10 (za uža nosila t. j. kod manjeg otstojanja obih nosačkih motki), preko nosačkih motki ne u kosom, već u ispravnom međusobnom položaju.

Patentni zahtjevi:

1.) Potporni nogači za nosila, napose za nosila sa daskom, čija potporna gređa je providena dvima razilazećim se nogama, naznačena time, da stoji nosačka prečka (2) zajedno sa nogama (1) koso napram nosilu i da je njezin gornji rub kos tako, da kod simetričnog položaja obiju nogača, koji nose nosila u horizontalnoj ravni (2'), nastaju u uzdužnom i poprečnom pravcu koso stojeće noge, pored čega leže koso i učvrstljive kuke (6) za noge napram istima.

2) Nogači po zahtevu 1, naznačeni time, da je providena prečka (2) izbušinama, raspoređenim jedna pored druge odnosno jedna iznad druge (a odnosno b) za smještenje pokretačkih klinova (4) za noge.

3) Nogači po zahtjevu 1, naznačeni time, da su predviđene izbušene prečke (2) bočnim prorezima (c), a pokretački klinovi (4) nogu bočnim isticima (d), koji dolaze prigodom iskretanja nogu iz položaja upotrebe ispred proreza (c) ležati.

4) Nogači po zahtjevu 3, naznačeni time, da je dužina krilnih dijelova obiju proreza (c) i pripadajućih isticima (d) različita tako, da se prigodom njihovog međusobnog poklapanja spriječava skidanje prečke sa nogu kod stavljanja nogača izvan upotrebe.

5) Nogači po zahtjevu 1, naznačeni time, da se obješačke kuke (10) podložne daske (8) mogu ne samo iskretati već i pokretati oko svog uzdužnog središta, uslijed čega se mogu posvema prilagoditi privremenom otstojanju obiju nosačkih motki (3).

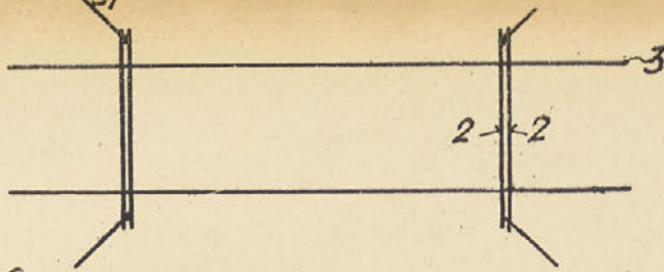


Fig. 1

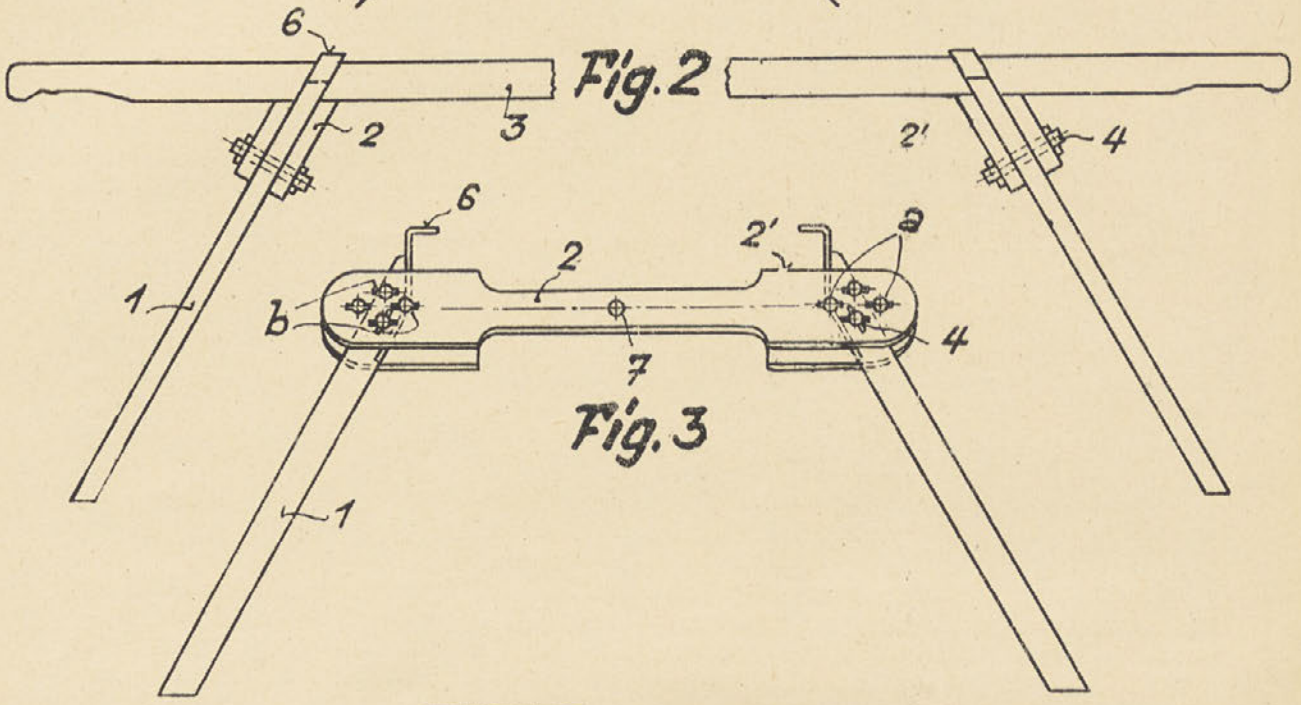


Fig. 2



Fig. 3

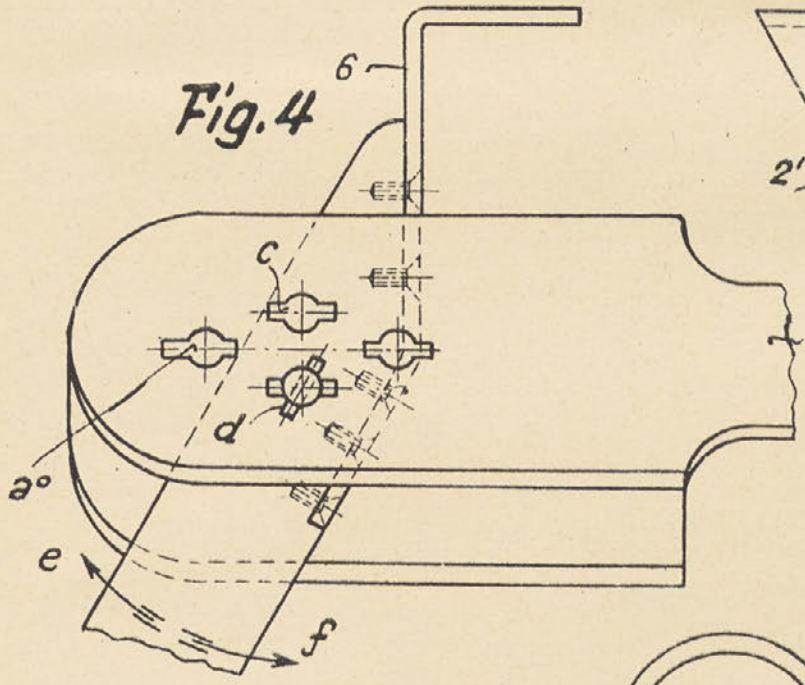


Fig. 4

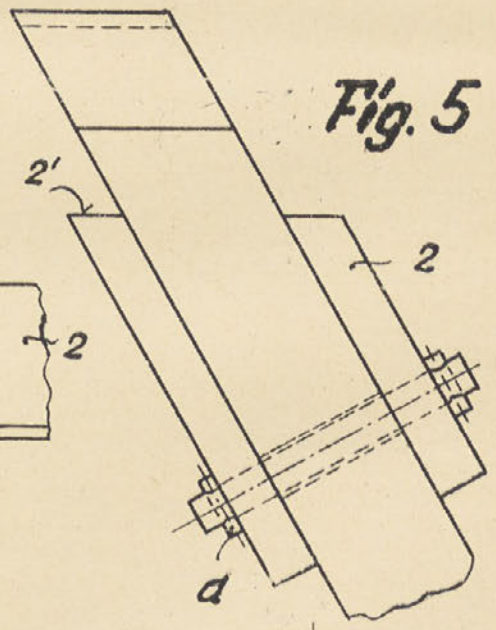


Fig. 5

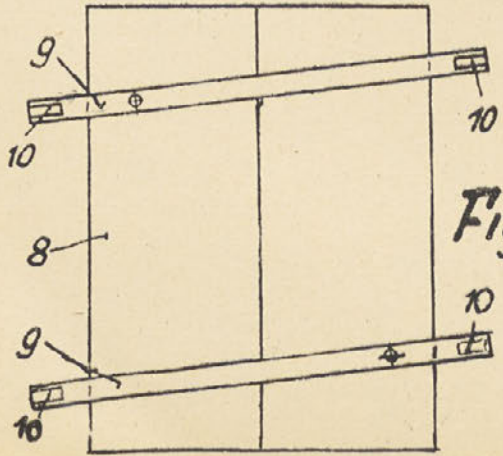


Fig. 6

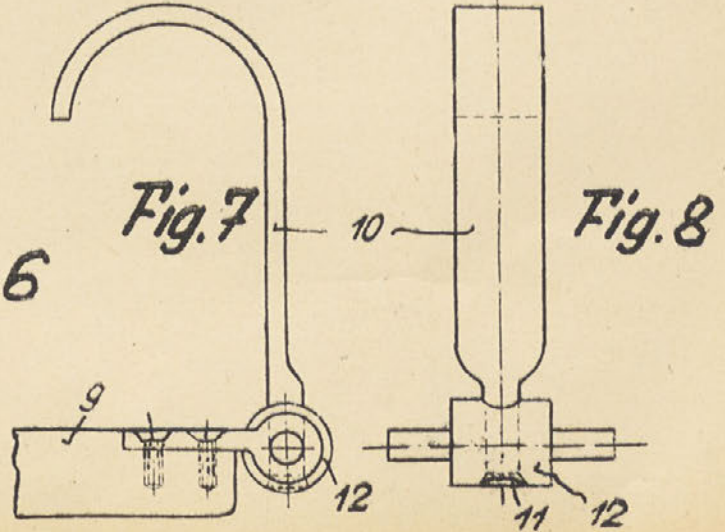


Fig. 7

Fig. 8

