

Andrej Pančur

**DRUŽINSKE
IN BIVANJSKE
RAZMERE STAREJŠIH
NA DOLENJSKEM
LETA 1869:
ANALIZA POPISOV
PREBIVALSTVA ***

**VIRI ZA RAZISKAVE O DRUŽINSKIH IN BIVANJSKIH
RAZMERAH STAROSTNIKOV**

Moderne družbe se zaradi zniževanja rodnosti in zmanjševanja smrtnosti srečujejo s procesom naglega staranja prebivalstva. Družbe razvitega sveta imajo že sedaj starejšo prebivalstveno starostno strukturo kot kdaj prej v človeški zgodovini. V mnogih državah v razvoju podobna demografska tranzicija povzro-

* Raziskava je nastala v okviru infrastrukturni program I0-0013 Raziskovalna infrastruktura slovenskega zgodovinopisja, ki ga sofinancira Javna agencija za raziskovalno dejavnost Republike Slovenije iz državnega proračuna.

ča hitre spremembe v demografski strukturi in s tem večanje števila starejšega prebivalstva. Vlade teh držav se čedalje pogosteje ukvarjajo s problemi, ki jih prinaša proces staranja prebivalstva, predvsem grozeča kriza pokojninskega sistema. Zato so med drugim začele promovirati večjo dohodkovno samozadostnost starejših oseb in večjo družinsko odgovornost za zagotavljanje njihove oskrbe. Posledično se je začelo poudarjati pomen oskrbe in sobivanja starejših oseb kot enega ključnih dejavnikov pri zagotavljanju njihove blaginje.⁵⁴⁰

Leta 2002 so na drugi svetovni skupščini o staranju prebivalstva v Madridu sprejeli akcijski načrt o staranju prebivalstva, s katerim so pozvali k raziskovanju prednosti in slabosti različnih bivalnih oblik, v katerih živijo starejše osebe v različnih družbenih in kulturnih okoljih, se pravi tako (so)bivanje v družinah kot samostojno življenje.⁵⁴¹ V okviru teh raziskav imajo velik pomen tudi raziskave, ki družinske in bivanjske razmere starejših oseb umeščajo v širši historični kontekst in s tem osvetlujejo morebitne bodoče trende razvoja.⁵⁴²

Toda takšne historične raziskave so dokaj redke. Eden glavnih vzrokov za takšno stanje je pomanjkanje ustreznih historičnih podatkov. Še leta 2001 je tako npr. Steven Ruggles ugotavljal omejenost analiz dolgoročnih sprememb v bivalnih oblikah in ekonomski blaginji starejših oseb zaradi pomanjkanja konsistentnih podatkovnih virov, ki bi zajemali daljša časovna obdobja in širša geografska območja.⁵⁴³ Prva študija, ki zajema večji del sedanjega svetovnega prebivalstva (več kot 130 držav, med njimi tudi Slovenijo), je bila objavljena šele leta 2005.⁵⁴⁴ Prav v tem času se je situacija glede razpoložljivosti primernih statističnih mikropodatkov v raziskovalne namene začela hitro izboljševati.⁵⁴⁵ V okviru projekta IPUMS (Integrated Public Use Microdata Series)⁵⁴⁶ je večina svetovnih nacionalnih statističnih agencij začela v raziskovalne namene objavljati mikropodatke iz sodobnih popisov prebivalstva.⁵⁴⁷ Temu trendu so kmalu sledile še rodoslovne organizacije in različni javno financirani programi in projekti, ki so v raziskovalne namene ustvarili obsežne zbirke odprto dostopnih historičnih mikropodatkov. NAPP (North Atlantic Population Project) tako zajema historične popise prebivalstva Združenih držav Amerike, Kanade, Velike Britanije, Danske,

540 Preface, str. 1.

541 Report of the Second World Assembly on Ageing.

542 Report on the Technical Meeting on Population Ageing and Living Arrangements of Older Persons, str. 7.

543 Ruggles, Living Arrangements and Well-Being of Older Persons in the Past, str. 1.

544 *Living Arrangements of the Older Persons Around the World*, str. xiii.

545 Več o tem gl. Ruggles, Big Microdata for Population Research; Ruggles, The Future of Historical Family Demography; Ruggles et al., The IPUMS Collaboration; Sobek et al., Big Data; Ruggles, The North Atlantic Population Project.

546 IPUMS.

547 IPUMS International.

Švedske, Norveške, Islandije in Nemčije (samo Mecklenburg-Scherin),⁵⁴⁸ I-CeM (Integrated Census Microdata Project) pa vsebuje večino popisov prebivalstva Velike Britanije med letoma 1851 in 1911.⁵⁴⁹

Ti projekti zajemajo mikropodatke iz popisov prebivalstva, ki so ohranjeni za celotno državo. Toda v večini evropskih držav so za obdobje do sredine 20. stoletja ohranjeni le fragmenti originalnih mikropodatkov. V okviru projekta Mosaic so obstoječe strojno berljive mikropodatke popisov prebivalstva začeli harmonizirati v skladu s standardi projektov IPUMS in NAPP. Trenutno je dostopnih 11 podatkovnih zbirk za Nemčijo, 10 za Francijo, 2 za Srbijo, 2 za Turčijo ter po 1 za Avstrijo, Belgijo, Bolgarijo, Madžarsko, Litvo, Romunijo, Španijo in Švico. Te zbirke podatkov obsegajo od nekaj sto do 55.000 oseb in lahko vsebujejo bolj ali manj reprezentativne vzorce delov populacije ali celotne populacije določenih območij.⁵⁵⁰

V okviru Raziskovalne infrastrukture slovenskega zgodovinopisja⁵⁵¹ z Inštituta za novejšo zgodovino in nacionalnega ESFRI projekta DARIAH-SI⁵⁵² se je temu trendu pridružila tudi Slovenija. Inštitut za novejšo zgodovino pri izvajanju teh dejavnosti tesno sodeluje z Zgodovinskim arhivom Ljubljana, ki hrani večje število popisov prebivalstva, ki vsebujejo mikropodatke o takratnem prebivalstvu. Tako so v celoti ohranjeni popisi prebivalstva Ljubljane za leta 1830/57, 1857, 1869, 1880, 1890, 1900, 1910, 1921, 1928 in 1931.⁵⁵³ Relativno zelo dobro so ohranjeni še popisi prebivalstva za občine Idrija (1870, 1880, 1890, 1900, 1910, 1921, 1931 in 1936),⁵⁵⁴ Škofja Loka (1869, 1880, 1890, 1900 in 1931)⁵⁵⁵ in Vrhnika (1870, 1880, 1890, 1900 in 1910)⁵⁵⁶ ter mesto⁵⁵⁷ in okrajno glavarstvo Novo mesto (1857, 1869, 1880, 1890, 1900, 1910 in 1931),⁵⁵⁸ delno pa tudi za različne podeželske občine, mdr. Dole (1890, 1900, 1910, 1921 in 1924),⁵⁵⁹ Čekovnik (1900, 1910 in 1921)⁵⁶⁰ in Zminec (1880, 1900 in 1931).⁵⁶¹

Vsi ti popisi prebivalstva so digitalizirani, nekateri od njih pa so tudi že dostopni na portalu Zgodovina Slovenije – SIstory.⁵⁶² V skladu z rodoslovnimi

548 *North Atlantic Population Project*.

549 I-CeM.

550 *Mosaic*. Prim. Szoltysek in Gruber, *Mosaic*.

551 Raziskovalna infrastruktura slovenskega zgodovinopisja.

552 *DARIAH-SI*.

553 SI_ZAL_LJU/0504.

554 SI_ZAL_IDR/0129.

555 SI_ZAL_ŠKL/0063.

556 SI_ZAL_VRH/0016.

557 SI_ZAL_NME/0005.

558 SI_ZAL_NME/0003.

559 SI_ZAL_IDR/0102.

560 SI_ZAL_IDR/0100.

561 SI_ZAL_ŠKL/0001.

562 Popisi prebivalstva Slovenije 1830–1931.

in raziskovalnimi potrebami se te popise prebivalstva postopoma transkribira. V ta namen se uporablja orodje za transkribiranje historičnih demografskih podatkov.⁵⁶³ Trenutno so prek tega orodja že transkribirani in dostopni⁵⁶⁴ podatki za osebe iz popisov prebivalstva za sledeče kraje:

- mesto Ljubljana 1830–1857: 16.758 oseb;
- mesto Ljubljana 1869: 23.088 oseb;
- mesto Ljubljana 1900: 7.522 oseb;
- mesto Ljubljana 1921 (prva polovica popisa): 22.992 oseb;
- mesto Ljubljana 1931: 59.737 oseb;
- okrajno glavarstvo Novo mesto 1869 (občina Bela Cerkev, Črmošnjice, Dobrnič, Kočevske Poljane, Mirna, Prečna, Trebnje in Velika Loka ter kraj Kandija): 17.609 oseb;
- občina Vrhnika 1890: 2.793 oseb;
- občina Vrhnika 1900: 4.066 oseb.

Pri transkribiranju podatkov se praviloma upošteva načelo dobesednega prepisovanja podatkov. Edina izjema so tisti, ki so bili že prvotno ustrezno klasificirani (spol, vera, družinski stan, narodnost, vera ipd.).⁵⁶⁵ Interpretacija podatkov je tako večinoma prepuščena vsakemu uporabniku posebej, ki podatke klasificira v skladu s svojimi raziskovalnimi vprašanji in potrebami. V skladu z izkušnjami podobnih projektov v tujini je čiščenje in standardizacija prvotno prepisanih podatkov zahteven proces, ki pri velikem številu podatkov zahteva uporabo avtomatske klasifikacije prepisanih podatkov.⁵⁶⁶

V okviru dejavnosti Raziskovalne infrastrukture slovenskega zgodovinopisja smo zato začeli vzpostavljati referenčne podatkovne zbirke, ki nam bodo pomagale pri avtomatski standardizaciji prepisanih podatkov.⁵⁶⁷ Pri tem se bomo predvsem oprli na že obstoječe zgoraj omenjene mednarodne projekte, v prvi vrsti na Mosaic,⁵⁶⁸ pri vzpostavitvi longitudinalne baze za Ljubljano pa na European Historical Population Samples Network (EHPS-Net).⁵⁶⁹

Ta študija sloni na podatkih transkribiranih popisov prebivalstva Slovenije, katerih spremenljivke, ki so pomembne za analizo družinskih in bivanjskih razmer starostnikov, sem avtomatično klasificiral v skladu z zahtevami projekta Mosaic. Pri testiranju zanesljivosti uporabljenih postopkov in programskih kod

563 Pančur, Popisi prebivalstva Slovenije.

564 O pogojih uporabe gl. Popisi prebivalstva Slovenije.

565 Pančur, Popisi prebivalstva Slovenije, str. 137, 138.

566 Prim. Clausen, The Danish Demographic Database.

567 *Ortsrepertorium*.

568 Gruber, *Mosaic data files*.

569 *European Historical Population Samples Network*; Alter in Mandemakers, The Intermediate Data Structure.

sem kot testni vzorec uporabil popis prebivalstva občine Bela Cerkev iz leta 1869, ki sem ga pred tem osebno natančno standardiziral. Analizo tega popisa sem predstavil na konferenci Starost – izzivi historičnega raziskovanja.⁵⁷⁰ Takrat sem prišel do spoznanja, da je populacija tega popisa premajhna za bolj natančno analizo zgodovine družinskih in bivanjskih razmer starejšega prebivalstva. Zato sem sedaj to analizo razširil na vse ohranjene popise prebivalstva okrajnega glavarstva Novo mesto iz leta 1869. Ker sem vanjo vključil tudi geografske podatke o katastrskih občinah in takratnih političnih občinah, sem iz nje izvzel kraj Kandija (danes del Novega mesta). Kandija je bila takrat del občine Šmihel-Stopiče, za katero se popisne pole niso ohranile.

V nadaljevanju študije bom najprej bolj natančno predstavil velikost populacije, pomen in reprezentančnost ohranjenih popisov prebivalstva okrajnega glavarstva Novo mesto iz leta 1869. Nato bom s pomočjo opisne statistike predstavil osnovne analize o starostnih skupinah popisane prebivalstva, pri čemer bom prikazal tudi morebitne razlike glede na spol, zakonski stan in velikost gospodinjstev. Naposled bom s pomočjo delno avtomatsko označene spremenljivke relate (razmerje do glave družine) avtomatsko standardiziral še sestavo gospodinjstev starejših oseb. To mi bo omogočilo, da bom lahko načine (so)bivanja starejših oseb iz popisov prebivalstva okrajnega glavarstva Novo mesto iz leta 1869 primerjal z izbranimi popisi prebivalstva drugih historičnih evropskih popisov prebivalstva in s tem slovenske razmere v drugi polovici 19. stoletja vključil v širši evropski kontekst.

POPISI PREBIVALSTVA OKRAJNEGA GLAVARSTVA NOVO MESTO 1869

V okviru okrajnega glavarstva Novo mesto se v primeru popisa prebivalstva z dne 31. decembra 1869 niso ohranile popisne pole za vse takratne politične občine, temveč samo za občine Bela Cerkev, Črmošnjice, Dobrnič, Kočevske Poljane, Mirna, Prečna, Trebnje in Velika Loka. V tabeli 8 so te občine prikazane skupaj z ostalimi občinami okrajnega glavarstva Novo mesto. Glede na število prebivalcev iz uradnih sumarnih statističnih podatkov so občine, za katere so se ohranile popisne pole, skupaj šteje 14.971 prebivalcev, kar predstavlja tretjino takratnega prebivalstva okrajnega glavarstva Novo mesto. V teh občinah je takrat živel 3,2 % celotnega prebivalstva Kranjske.

570 Pančur, Družinske in bivanjske razmere starostnikov.

Tabela 8: Prebivalstvo Kranjske leta 1869 glede na okrajna glavarstva in občine okrajnega glavarstva Novo mesto z označbo občin, ki so zajete v popisih prebivalstva in analizirane v tej študiji

| Okraj | Občina | Št. preb. | Popis |
|------------------------|-------------------|------------------|--------------|
| Novo mesto | Črnomelj | 29646 | |
| | Kamnik | 38204 | |
| | Kočevje | 38106 | |
| | Kranj | 53804 | |
| | Krško | 50028 | |
| | Litija | 32642 | |
| | Ljubljana | 22593 | |
| | Ljubljana okolica | 50519 | |
| | Logatec | 35152 | |
| | | Ajdovec | 621 |
| | Ambrus | 1633 | |
| | Bela Cerkev | 989 | da |
| | Brusnice | 2523 | |
| | Črmošnjice | 1921 | da |
| | Dobrnich | 2545 | da |
| | Dvor | 1410 | |
| | Kočevske Poljane | 810 | da |
| | Mirna | 1894 | da |
| | Mirna Peč | 3255 | |
| | Novo mesto | 2068 | |
| | Prečna | 2237 | da |
| | Smuka | 875 | |
| | Sv. Peter | 2048 | |
| | Šmihel-Stopiče | 6955 | |
| | Toplice | 2435 | |
| | Trebnje | 2600 | da |
| | Velika Loka | 1975 | da |
| | Zagradec | 780 | |
| | Žužemberk | 4985 | |
| | skupaj | 44559 | |
| Postojna | | 41225 | |
| Radovljica | | 26795 | |
| Skupaj Kranjska | | 463273 | |

Če pa te podatke iz tabele 8 primerjamo s podatki o številu popisanih prebivalcev v ohranjenih popisnih polah v spodnji tabeli 9, ugotovimo večja odstopanja. V tabeli 8 je namreč prikazano samo prebivalstvo, ki je bilo v kraju popisovanja prisotno na dan 31. decembra 1869, med izvajanjem popisov prebivalstva pa so poleg stalno in začasno prisotnega prebivalstva popisali tudi stalno in začasno odsotne osebe. Pri tem je prisotnega prebivalstva iz tabele 9 (14.814 oseb) vseeno nekoliko manj, kot je bilo prisotnih prebivalcev teh občin iz sumarnih statističnih podatkov tabele 8 (14.971). Vendar so odstopanja zelo majhna: največ 1,8 % pri občini Mirna in najmanj 0,4 % pri občini Črmošnjice. Zato lahko upravičeno domnevamo, da je v ohranjenih popisnih polah praktično zajeta celotna populacija teh občin okrajnega glavarstva Novo mesto.

Tabela 9: Število prisotnega (stalno ali začasno) in odsotnega (stalno ali začasno) prebivalstva v mikropodatkih popisov prebivalstva okrajnega glavarstva Novo mesto iz leta 1869

| Občine | Prisotni | | | Odsotni | | | Neznano | Skupaj |
|------------------|----------|---------|--------|---------|---------|--------|---------|--------|
| | Stalno | Začasno | Skupaj | Stalno | Začasno | Skupaj | | |
| Bela Cerkev | 957 | 24 | 981 | 150 | 17 | 167 | 1 | 1149 |
| Črmošnjice | 1888 | 25 | 1913 | 473 | 11 | 484 | 7 | 2404 |
| Dobrníč | 2441 | 65 | 2506 | 261 | 1 | 262 | 5 | 2773 |
| Kočevske Poljane | 769 | 33 | 802 | 117 | 0 | 117 | 3 | 922 |
| Mirna | 1814 | 46 | 1860 | 228 | 21 | 249 | 19 | 2128 |
| Prečna | 2207 | 12 | 2219 | 357 | 1 | 358 | 13 | 2590 |
| Trebnje | 2503 | 75 | 2578 | 349 | 10 | 359 | 27 | 2964 |
| Velika Loka | 1871 | 84 | 1955 | 234 | 5 | 239 | 1 | 2195 |
| Skupaj | 14450 | 364 | 14814 | 2169 | 66 | 2235 | 76 | 17125 |

Viri: Rendla et al., Transkript popisov prebivalstva Novo mesto 1869, Občina Bela Cerkev; Rendla et al., Transkript popisov prebivalstva Novo mesto 1869, Občina Črmošnjice; Rendla et al., Transkript popisov prebivalstva Novo mesto 1869, Občina Dobrníč; Rendla et al., Transkript popisov prebivalstva Novo mesto 1869, Občina Kočevske Poljane; Rendla et al., Transkript popisov prebivalstva Novo mesto 1869, Občina Mirna; Rendla et al., Transkript popisov prebivalstva Novo mesto 1869, Občina Prečna; Rendla et al., Transkript popisov prebivalstva Novo mesto 1869, Občina Trebnje; Rendla et al., Transkript popisov prebivalstva Novo mesto 1869, Občina Velika Loka

V nadaljevanju bom v analizah upošteval samo stalno in začasno prisotno prebivalstvo. Kot je lepo razvidno iz tabele 9 in grafikona 9, je bila velika večina popisane prebivalstva (85 % prebivalstva vseh popisov) med izvajanjem popisa stalno prisotna v kraju popisovanja, začasno prisotnega je bilo le okoli 2 %. Pri analizi družinskih in bivanjskih razmer starostnikov na Dolenjskem leta 1869 bi lahko uporabili tudi podatke o začasno odsotnih prebivalcih, vendar je bilo njihovo število tako majhno (0,4 % prebivalstva vseh popisov), da jih naposled v analizi nisem upošteval. Precej več pa je bilo stalno odsotnega prebivalstva

(skoraj 13 % prebivalstva vseh popisov), kar kaže predvsem na tedanjo tendenco izseljevanja.

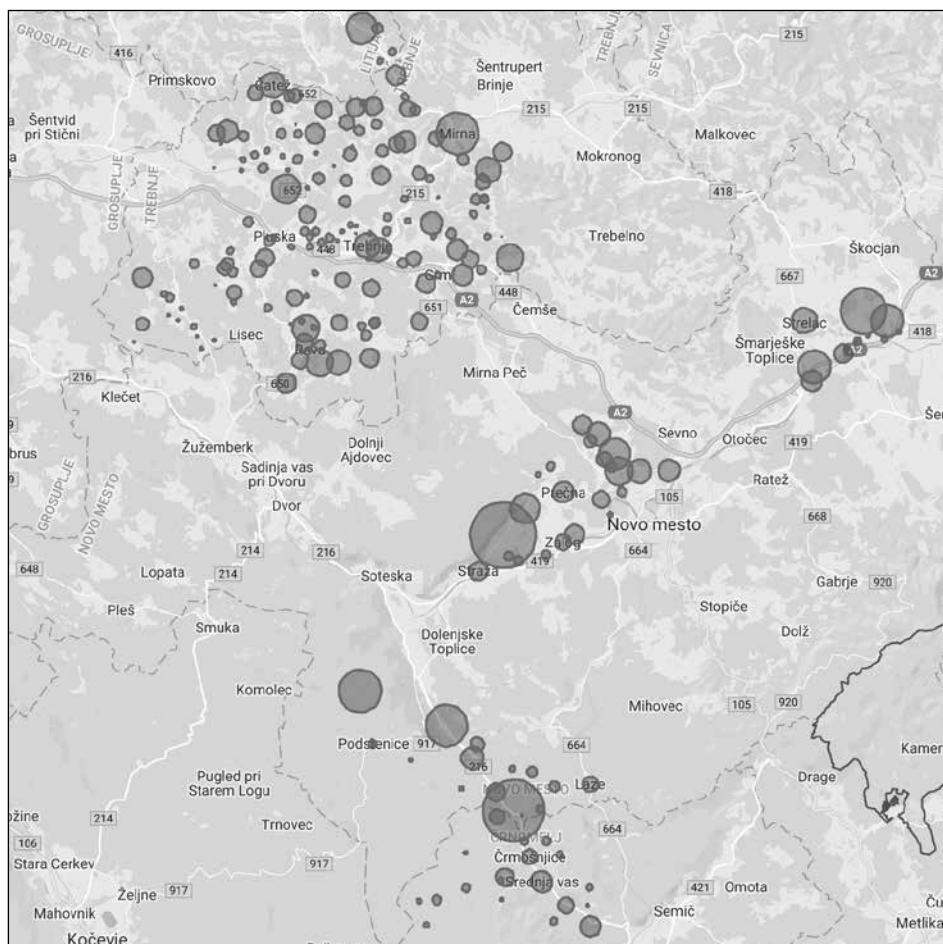
Grafikon 9: Prisotno (stalno ali začasno) in odsotno (stalno ali začasno) prebivalstvo v mikropodatkih popisov prebivalstva okrajnega glavarstva Novo mesto iz leta 1869; v odstotkih



Viri: Tako kot za tabelo 8

To izseljevanje je bilo v prvi vrsti pogojeno z relativno slabo gospodarsko razvitostjo teh povsem agrarno usmerjenih podeželskih občin. Na zemljevidu 1 so označeni vsi geografsko locirani kraji okrajnega glavarstva Novo mesto, za katere so se ohranile popisne pole iz leta 1869. Velikost krogov na zemljevidu je v skladu s številom hiš posameznega kraja: od najmanjših naselij s samo eno hišo do največjega kraja Dolenja Straža (zahodno od Novega mesta) z 71 hišami.

Zemljevid 1: Kraji popisovanja prebivalcev okrajnega glavarstva Novo mesto leta 1869 iz ohranjenih popisov prebivalstva



Viri: Pančur, Zemljevid krajev popisov prebivalstva Novo mesto 1869

Skupaj sem tako geografsko lociral 220 različnih krajev, med katerimi najdemo samo vasi, zaselke in soseske. Ker je število teh točk preveliko za pregledno geografsko analizo mikropodatkov iz popisov prebivalstva, je potrebno te podatke prenesti v ustrezne poligonske vektorske sloje, ki zajemajo večje prostorske enote. Toda trenutno geografski podatki o mejah historičnih slovenskih občin za drugo polovico 19. stoletja ne obstajajo. Zato sem uporabil podatke o mejah za sedanje katastrske občine. V primerjavi z vsemi drugimi prostorskimi enotami na območju sedanje Slovenije so se namreč katastrske občine s časom relativno malo spreminjale.

Kraje z zemljevida 1 sem razvrstil glede na meje sedanjih katastrskih občin. Spodnja tabela 10 tako na podlagi te razvrstitve in na podlagi podatkov o umestitvi teh krajev v historične politične občine prikazuje število popisanih oseb na ozemlju današnje katastrske občine. Pri tem lahko opazimo, da se meje historičnih političnih občin v resnici večinoma skladajo z mejami sedanjih katastrskih občin. Edini izjemi sta katastrski občini Brezovica in Mirna, ki sta hkrati bili v dveh političnih občinah, v Mirni in Trebnjem. Vendar je pri tem kar 96 % popisanih prebivalcev z ozemlja sedanje katastrske občine Mirna in 93 % popisanih prebivalcev z ozemlja sedanje katastrske občine Brezovica na ozemlju historične politične občine Mirna. Zato sem na zemljevidu obe katastrski občini uvrstil pod politično občino Mirna.

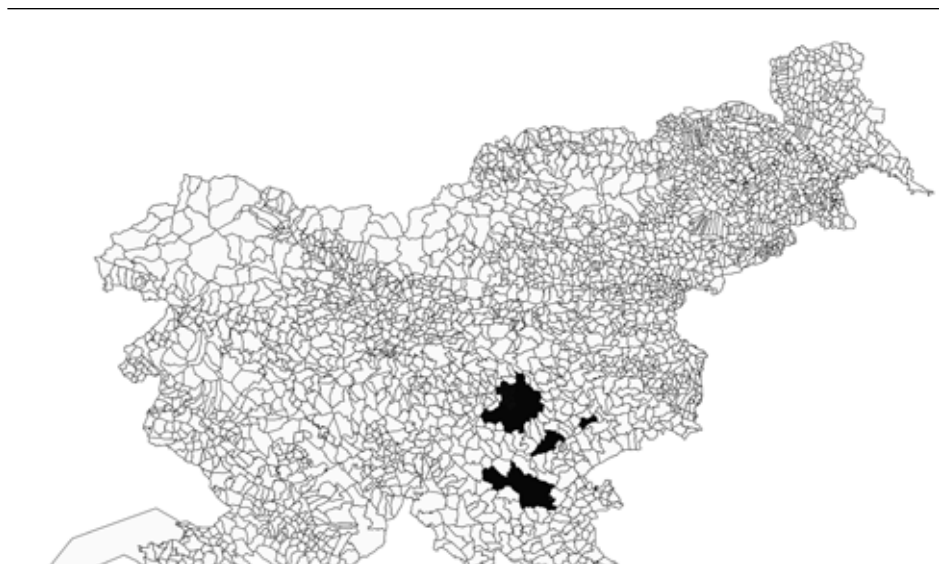
Tabela 10: Število oseb iz ohranjenih popisnic okrajnega glavarstva Novo mesto iz leta 1869, razvrščenih glede na politične občine iz leta 1869 in sedanje katastrske občine

| Politične občine | Katastrske občine | Št. oseb | Politične občine | Katastrske občine | Št. oseb |
|------------------|-------------------|----------|------------------|-------------------|----------|
| Bela Cerkev | Bela Cerkev | 391 | Trebnje | Brezovica | 34 |
| | Družinska vas | 512 | | Mirna | 35 |
| | Tomažja vas | 246 | | Češnjevsek | 355 |
| Črmošnjice | Blatnik | 373 | | Lukovek | 507 |
| | Črmošnjice | 600 | | Medvedje Selo | 387 |
| | Stare Žage | 921 | | Ponikve | 369 |
| | Štale | 510 | | Ševnica | 530 |
| Dobrnič | Dobrnič | 803 | | Trebnje | 502 |
| | Knežja Vas | 678 | | Vrhrebnje | 245 |
| | Korita | 754 | | Prečna | Bršljin |
| | Sela pri Šumberku | 538 | Daljnji Vrh | | 757 |
| Kočevske Poljane | Podstenice | 173 | Gorenja Straža | | 579 |
| | Poljane | 535 | Prečna | | 735 |
| | Stari Log | 214 | Čatež | 524 | |
| | Pečice | 130 | Dolga Njiva | 302 | |
| | Selo-Mirna | 538 | Mali Videm | 253 | |
| Mirna | Tihaboj | 177 | Velika Loka | Roje | 190 |
| | Brezovica | 476 | Škovec | 181 | |
| | Mirna | 807 | Štefan | 463 | |
| | | | Velika Loka | 282 | |

Viri: Tako kot za tabelo 8

Za boljšo predstavo, kolikšno ozemlje so zajemali ohranjeni popisi prebivalstva okrajnega glavarstva Novo mesto iz leta 1869, sem na spodnjem zemljevidu 2 te katastrske občine najprej obarvane prikazal v sklopu celotne sedanje Slovenije.

Zemljevid 2: Sedanje katastrske občine, za območje katerih so ohranjeni mikropodatki popisov prebivalstva okrajnega glavarstva Novo mesto iz leta 1869; umestitev na območje današnje Slovenije



Viri: Geodetska uprava, Katastrske občine; Rendla et al., Transkript popisov prebivalstva Novo mesto 1869, Občina Bela Cerkev; Rendla et al., Transkript popisov prebivalstva Novo mesto 1869, Občina Črmošnjice; Rendla et al., Transkript popisov prebivalstva Novo mesto 1869, Občina Dobrnič; Rendla et al., Transkript popisov prebivalstva Novo mesto 1869, Občina Kočevske Poljane; Rendla et al., Transkript popisov prebivalstva Novo mesto 1869, Občina Mirna; Rendla et al., Transkript popisov prebivalstva Novo mesto 1869, Občina Prečna; Rendla et al., Transkript popisov prebivalstva Novo mesto 1869, Občina Trebnje; Rendla et al., Transkript popisov prebivalstva Novo mesto 1869, Občina Velika Loka

Označene katastrske občine se skladajo z zgoraj opisano umestitvijo sedanjih katastrskih občin v sklope ozemelj političnih občin iz leta 1869. Na zemljevidu 3 so površine političnih občin iz ohranjenih popisov prebivalstva okrajnega glavarstva Novo mesto iz leta 1869 prikazane bolj natančno.

Zemljevid 3: Sedanje katastrske občine, za območje katerih so ohranjeni mikropodatki popisov prebivalstva okrajnega glavarstva Novo mesto iz leta 1869; razporeditev glede na politične občine Bela Cerkev, Črmošnjice, Dobrnič, Kočevske Poljane, Mirna, Prečna, Trebnje in Velika Loka



Viri: Tako kot za zemljevid 2

STAROSTNE SKUPINE PREBIVALSTVA

Obstoječi statistični podatki iz objavljenih sumarnih statističnih publikacij nam dajo dober pregled o starostnih skupinah prebivalstva na ozemlju sedanje Slovenije vse od leta 1869. V spodnji tabeli 11 so prikazane spremembe v odstotkih velikih starostnih skupin prebivalstva na Slovenskem med letoma 1869 in 2009. V tem času je delež mladih do 14. leta starosti padel s skoraj 33 % na 14 %. Nasprotno je delež »delovno sposobnih« oseb med 15. in 64. letom starosti

narasel z 62 na 69,5 % celotnega prebivalstva. Veliko bolj se je povečal delež starejšega prebivalstva Slovenije. Če je bilo leta 1869 le 5 % ljudi starih najmanj 65 let, je delež starejšega prebivalstva leta 2002 znašal že 16,5 %.

Podatki iz ohranjenih popisov prebivalstva okrajnega glavarstva Novo mesto iz leta 1869 se pri tem skoraj povsem ujemajo s povprečnimi podatki za celotno Slovenijo iz leta 1869. Ohranjeni popisi okrajnega glavarstva Novo mesto izkazujejo za 2 odstotni točki višji delež oseb med 15. in 64. letom starosti in sorazmerno nižji delež mladih. Delež starih najmanj 65 let se razlikuje samo za 0,2 odstotne točke.

Tabela 11: Velike starostne skupine prebivalstva, Slovenija (1869–2002) in ohranjeni popisi prebivalstva okrajnega glavarstva Novo mesto (1869); v odstotkih

| Območje | Leto | 0–14 let | 15–64 let | 65+ let |
|------------|------|----------|-----------|---------|
| Novo mesto | 1869 | 30,6 | 64,2 | 5,2 |
| | 1869 | 32,9 | 62,1 | 5,0 |
| | 1910 | 34,8 | 58,5 | 6,7 |
| Slovenija | 1931 | 30,5 | 62,5 | 7,0 |
| | 1953 | 27,7 | 65,0 | 7,3 |
| | 1991 | 20,8 | 68,0 | 11,2 |
| | 2009 | 14,0 | 69,5 | 16,5 |

Viri: Vertot, *Starejše prebivalstvo*, 9, 15; Rendla et al., *Transkript popisov prebivalstva Novo mesto 1869*, Občina Bela Cerkev; Rendla et al., *Transkript popisov prebivalstva Novo mesto 1869*, Občina Črmošnjice; Rendla et al., *Transkript popisov prebivalstva Novo mesto 1869*, Občina Dobrnič; Rendla et al., *Transkript popisov prebivalstva Novo mesto 1869*, Občina Kočevske Poljane; Rendla et al., *Transkript popisov prebivalstva Novo mesto 1869*, Občina Mirna; Rendla et al., *Transkript popisov prebivalstva Novo mesto 1869*, Občina Prečna; Rendla et al., *Transkript popisov prebivalstva Novo mesto 1869*, Občina Trebnje; Rendla et al., *Transkript popisov prebivalstva Novo mesto 1869*, Občina Velika Loka

V tabeli 11 je bilo za mejo med srednjimi leti in obdobjem starosti določeno 65. leto starosti. Toda

»[...] o tem, kdo so starejši oz. stari, kdaj posamezno osebo opredelimo kot starejšo oz. staro, ni popolnega soglasja (niti v posamezni državi, kaj šele v Evropi oz. svetu) in se zato za različne potrebe uporabljajo različne starostne meje«. ⁵⁷¹

V nadaljevanju te študije bom kot starostno mejo namesto doseženega 65. leta starosti uporabljal 60. leto. Ta meja je namreč v skladu tako s starostno mejo iz statističnih študij 19. stoletja ⁵⁷² kot tudi iz novejših statističnih študij, ki upoštevajo podatke iz držav nerazvitega sveta. ⁵⁷³ Na ta način je mogoče podatke

⁵⁷¹ Vertot, *Starejše prebivalstvo*, 8.

⁵⁷² Prim. Waldstein, *Die höchsten Alterclassen*, 207.

⁵⁷³ *Living Arrangements of the Older Persons*.

iz ohranjenih popisov okrajnega glavarstva Novo mesto lažje umestiti v širši evropski in svetovni kontekst.

V tabeli 12 so podatki o deležu prebivalstva, starega najmanj 60 let, iz ohranjenih popisov prebivalstva za leto 1869 postavljeni v sočasni širši evropski statistični pregled. Pri tem lahko hitro ugotovimo, da je bilo prebivalstvo takratnega okrajnega glavarstva Novo mesto relativno zelo staro (9,7 %), saj sta imeli višji delež starejšega prebivalstva samo še Francija in Belgija.

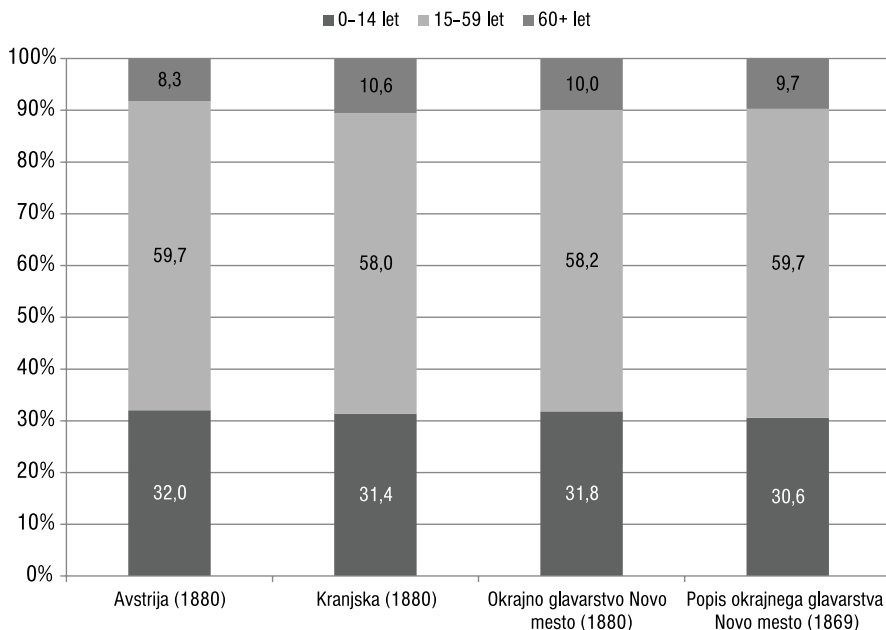
Tabela 12: Odstotek prebivalstva, starega najmanj 60 let, po evropskih državah (popisi prebivalstva iz let 1869/72) in v okrajnem glavarstvu Novo mesto (ohranjeni popisi prebivalstva okrajnega glavarstva Novo mesto 1869)

| Ozemlja | Starostniki v % | Ozemlja | Starostniki v % |
|------------|-----------------|---------------------|-----------------|
| Francija | 11,5 | Švedska in Norveška | 8,9 |
| Belgija | 10,0 | Velika Britanija | 8,6 |
| Švica | 9,7 | Nemčija | 8,3 |
| Danska | 9,7 | Avstrija | 7,5 |
| Novo mesto | 9,7 | Portugalska | 7,2 |
| Nizozemska | 9,4 | Ogrska | 6,1 |
| Italija | 9,1 | Grčija | 5,5 |
| | | Španija | 5,3 |

Viri: Waldstein, Die höchsten Alterclassen, 207; Rendla et al., Transkript popisov prebivalstva Novo mesto 1869, Občina Bela Cerkev; Rendla et al., Transkript popisov prebivalstva Novo mesto 1869, Občina Črnošnjice; Rendla et al., Transkript popisov prebivalstva Novo mesto 1869, Občina Dobrnič; Rendla et al., Transkript popisov prebivalstva Novo mesto 1869, Občina Kočevske Poljane; Rendla et al., Transkript popisov prebivalstva Novo mesto 1869, Občina Mirna; Rendla et al., Transkript popisov prebivalstva Novo mesto 1869, Občina Prečna; Rendla et al., Transkript popisov prebivalstva Novo mesto 1869, Občina Trebnje; Rendla et al., Transkript popisov prebivalstva Novo mesto 1869, Občina Velika Loka

Iz podatkov grafikona 10 je razvidno, da relativno visok delež starejšega prebivalstva v okrajnem glavarstvu Novo mesto ni posebnost tega okrajnega glavarstva, temveč je bilo celotno prebivalstvo takratne Kranjske v primerjavi z ostalimi avstrijskimi deželami relativno starejše. Glede na razpoložljive statistične podatke iz popisa prebivalstva za avstrijsko polovico habsburške monarhije v letu 1880 je bil tega leta v Avstriji delež prebivalstva, starega najmanj 60 let, 8,3 %, na Kranjskem pa celo 10,6 %. Okrajno glavarstvo Novo mesto je imelo pri tem celo nekoliko nižji odstotek starejšega prebivalstva od povprečja za celotno deželo.

Grafikon 10: Velike starostne skupine prebivalstva v avstrijski polovici habsburške monarhije (statistični podatki za leto 1880), na Kranjskem (1880), v okrajnem glavarstvu Novo mesto (1880) in v popisu okrajnega glavarstva Novo mesto iz leta 1869; v odstotkih



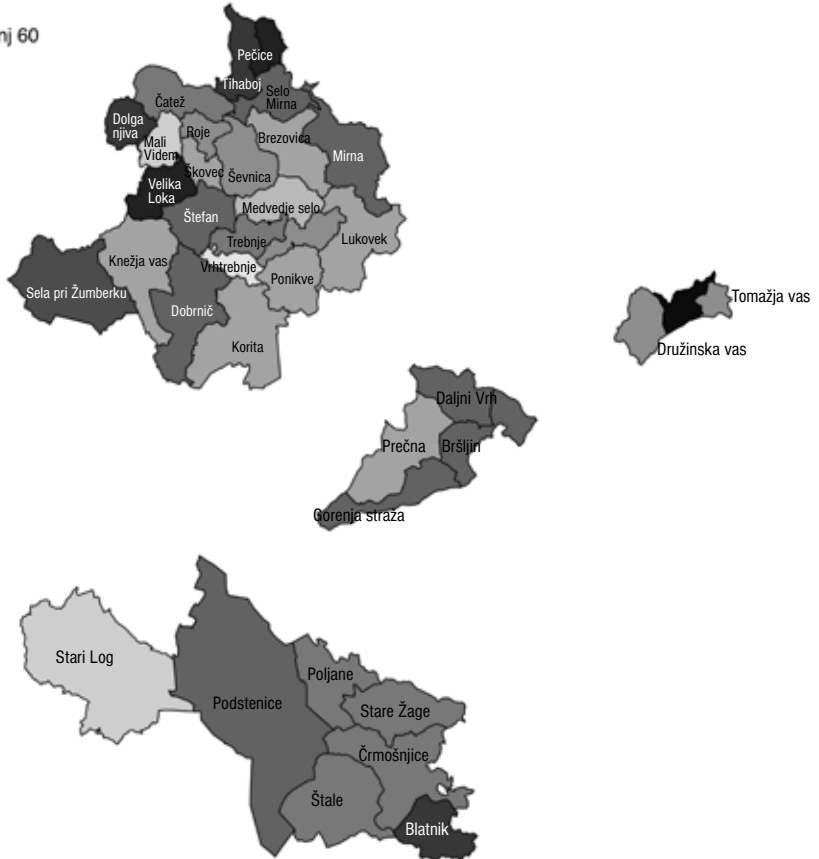
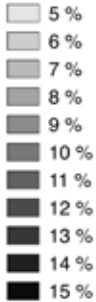
Viri: Die Bevölkerung der im Reichsrathe; Rendla et al., Transkript popisov prebivalstva Novo mesto 1869, Občina Bela Cerkev; Rendla et al., Transkript popisov prebivalstva Novo mesto 1869, Občina Črmošnjice; Rendla et al., Transkript popisov prebivalstva Novo mesto 1869, Občina Dobrnič; Rendla et al., Transkript popisov prebivalstva Novo mesto 1869, Občina Kočevske Poljane; Rendla et al., Transkript popisov prebivalstva Novo mesto 1869, Občina Mirna; Rendla et al., Transkript popisov prebivalstva Novo mesto 1869, Občina Prečna; Rendla et al., Transkript popisov prebivalstva Novo mesto 1869, Občina Trebnje; Rendla et al., Transkript popisov prebivalstva Novo mesto 1869, Občina Velika Loka

Pri takšnem preračunavanju odstotkov starejšega prebivalstva pa moramo upoštevati, da geografska porazdelitev starejšega prebivalstva ni povsem enakomerna. Iz zemljevida 4 je tako lepo razvidno, kako velike razlike so bile leta 1869 glede deležev starejšega prebivalstva med katastrskimi občinami, celo med sosednjimi. Zato je še toliko bolj pomembno, da v historičnih demografskih raziskavah kot vir uporabljamo čim bolj natančen vzorec celotne populacije ali pa čim večjo populacijo. Ker takšnega vzorca zaradi pomanjkanja ohranjenih virov za Slovenijo ne moremo narediti, moramo v raziskavah zajeti vsaj čim večjo populacijo.

Zemljevid 4: Odstotki prisotnega starejšega prebivalstva (starega najmanj 60 let) v katastrskih občinah ohranjenih popisov prebivalstva okrajnega glavarstva Novo mesto iz leta 1869

Legenda

osebe stare najmanj 60



Viri: Tako kot za zemljevid 2

STAROSTNA IN SPOLNA SESTAVA

V primerjavi s sedanjim stanjem v Sloveniji, v kateri podobno kot v večini držav razvitega sveta zaradi starega demografskega režima z nizko rodnostjo in smrtnostjo prevladuje prebivalstvo med 15. in 64. letom starosti,⁵⁷⁴ je v Sloveniji 19. stoletja podobno kot drugje po habsburški monarhiji še vedno

⁵⁷⁴ Prebivalstvena piramida Slovenije.

izrazito prevladovalo mlado prebivalstvo (prim. grafikona 11 in 12). V tabeli 13 je prikazana starostna in spolna sestava prisotnega prebivalstva v ohranjenih popisih okrajnega glavarstva Novo mesto iz leta 1869. Iz teh podatkov je razvidno, da je v prvih desetih letih starosti bilo moških nekoliko več kot žensk, v drugem desetletju starosti se to razmerje obrne. Toda v tretjem desetletju starosti pride do dramatičnega upada deleža moških v primerjavi z ženskami, kar nato traja vse do srede šestega desetletja. Z nastopom starosti se sorazmerje med deležema moških in žensk zopet nekoliko uravnovesi, pri čemer so ženske še vedno v večini. Po sedemdesetem letu starosti je moških celo nekoliko več kot žensk.

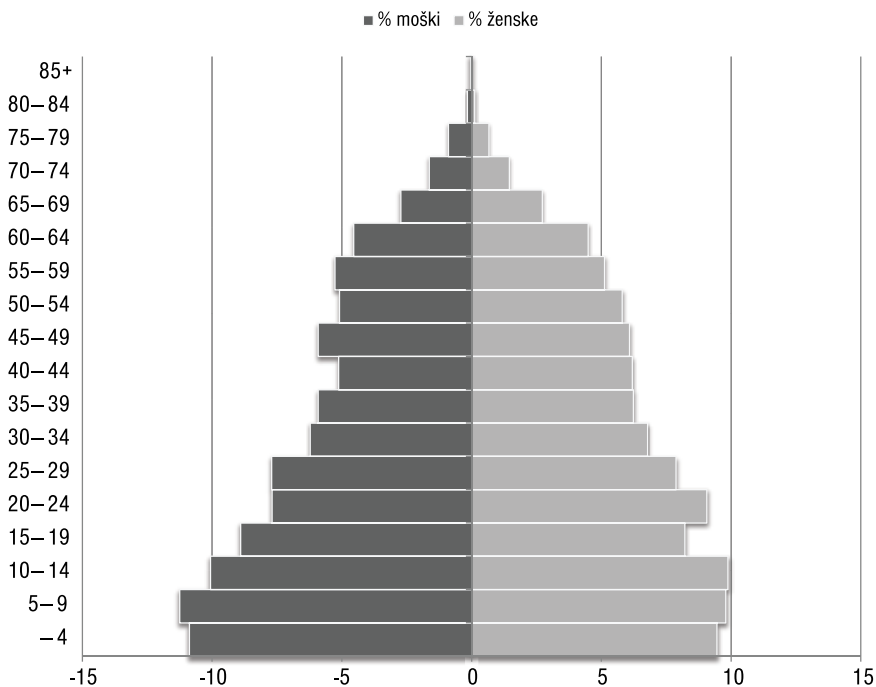
Tabela 13: Prisotni moški in ženske v popisih prebivalstva okrajnega glavarstva Novo mesto 1869 glede na petletne starostne skupine

| Starost | Moški | | Ženske | | Skupaj |
|---------|-------|------|--------|------|--------|
| | št. | v % | št. | v % | |
| –4 | 673 | 51,3 | 638 | 48,7 | 1311 |
| 5–9 | 696 | 51,3 | 661 | 48,7 | 1357 |
| 10–14 | 623 | 48,3 | 667 | 51,7 | 1290 |
| 15–19 | 551 | 49,8 | 555 | 50,2 | 1106 |
| 20–24 | 476 | 43,8 | 612 | 56,3 | 1088 |
| 25–29 | 477 | 47,3 | 532 | 52,7 | 1009 |
| 30–34 | 385 | 45,7 | 458 | 54,3 | 843 |
| 35–39 | 366 | 46,5 | 421 | 53,5 | 787 |
| 40–44 | 317 | 43,1 | 418 | 56,9 | 735 |
| 45–49 | 366 | 47,1 | 411 | 52,9 | 777 |
| 50–54 | 315 | 44,6 | 392 | 55,4 | 707 |
| 55–59 | 326 | 48,5 | 346 | 51,5 | 672 |
| 60–64 | 281 | 48,1 | 303 | 51,9 | 584 |
| 65–69 | 169 | 47,9 | 184 | 52,1 | 353 |
| 70–74 | 101 | 50,8 | 98 | 49,2 | 199 |
| 75–79 | 55 | 55,0 | 45 | 45,0 | 100 |
| 80–84 | 10 | 55,6 | 8 | 44,4 | 18 |
| 85+ | 2 | 66,7 | 1 | 33,3 | 3 |

Viri: Tako kot za tabelo 8

Takšen trend deleža moških in žensk je zato jasno razviden tudi v starostni piramidi (gl. grafikon 11), ki prikazuje starostno in spolno strukturo takratnega prebivalstva. Pri tem vidimo izraziti upad deleža moških po 20. letu starosti, medtem ko je pri ženskah to upadanje bolj enakomerno.

Grafikon 11: Prebivalstvena piramida prisotnih prebivalcev okrajnega glavarstva Novo mesto pri popisih prebivalstva leta 1869; primerjava starosti moški in ženske



Viri: Tako kot za tabelo 8

Ta prebivalstvena piramida se izrazito razlikuje od prebivalstvene piramide za celotno avstrijsko polovico habsburške monarhije (grafikon 12), ki je skoraj povsem idealne piramidalne oblike. To kaže, da je imelo takratno prebivalstvo okrajnega glavarstva Novo mesto glede na avstrijsko povprečje v primerjavi z mlajšim prebivalstvom bolj izrazit delež starejšega delovno aktivnega prebivalstva ter primanjkljaj moških iz teh starostnih skupin.

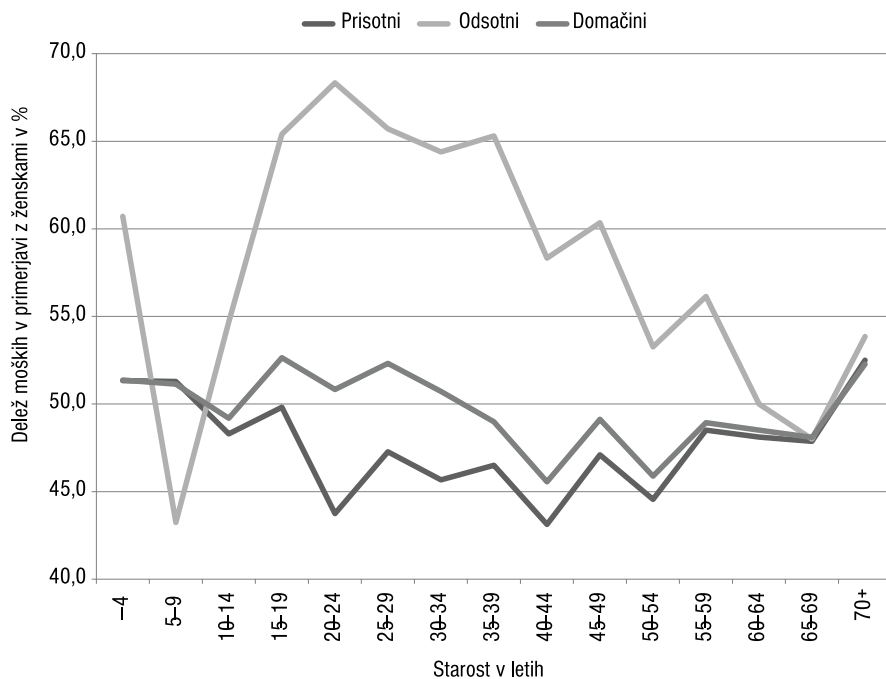
Grafikon 12: Prebivalstvena piramida avstrijske polovice habsburške monarhije leta 1880: primerjava starosti moški in ženske



Viri: Die Bevölkerung der im Reichsrathe

Iz grafikona 13 je razvidno, da je manjši delež moških po njihovem dvajsetem letu starosti v skladu z relativno večjim izseljevanjem moškega prebivalstva iz njihovih domovinskih občin. Ta trend začne jasno upadati šele po petdesetem letu starosti. V starejših življenjskih obdobjih se deleža moških in žensk zopet začneta približevati. Pri tem je sprva starejših žensk nekoliko več kot starejših moških, po sedemdesetem letu starosti pa je moških nekoliko več kot žensk. Temu trendu z nekoliko zamika sledi tudi razmerje med deležem moških in žensk z domovinsko pravico (domačini) v posamezni občini popisovanja prebivalstva, kar kaže na postopno naturalizacijo priseljenega prebivalstva.

Grafikon 13: Odstotek moških v primerjavi z ženskami glede na njihovo prisotnost in domovinsko pravico v času izvajanja popisov prebivalstva okrajnega glavarstva Novo mesto leta 1869



Viri: Tako kot za tabelo 8

ZAKONSKI STAN

Precejšnje razlike lahko med moškimi in ženskami zasledimo tudi glede njihovega zakonskega stanu. V tabeli 14 je prikazan zakonski stan prisotnih moških in žensk iz ohranjenih popisov prebivalstva okrajnega glavarstva Novo mesto iz leta 1869. Posebej je prikazano starejše prebivalstvo (stari najmanj 60 let) in prebivalstvo, staro od 50 do 59 let. Ta starostna skupina namreč dobro napoveduje trende v razlikah glede zakonskega stanu med moškimi in ženskami po 60. letu starosti.

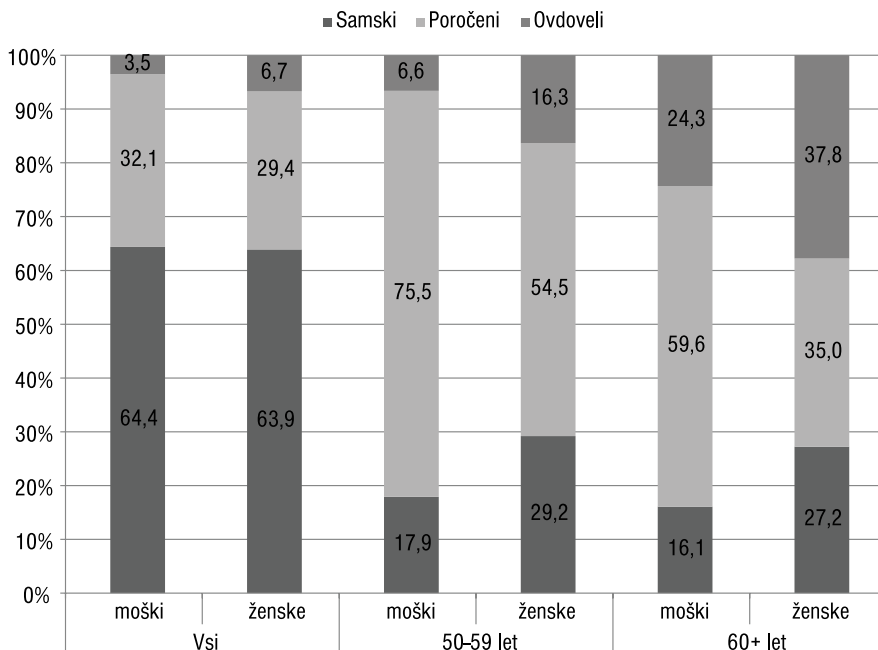
Tabela 14: Zakonski stan prisotnih moških in žensk v ohranjenih popisih prebivalstva okrajnega glavarstva Novo mesto leta 1869

| | | Samski | Poročeni | Ovdoveli | Skupaj |
|-----------|--------|--------|----------|----------|--------|
| Vsi | moški | 3897 | 1944 | 213 | 6054 |
| | ženske | 4200 | 1929 | 442 | 6571 |
| 50-59 let | moški | 114 | 480 | 42 | 636 |
| | ženske | 213 | 397 | 119 | 729 |
| 60+ let | moški | 98 | 363 | 148 | 609 |
| | ženske | 173 | 222 | 240 | 635 |

Viri: Tako kot za tabelo 8

Iz grafikona 14 je tako razvidno, da je v primerjavi z moškimi za starejše ženske veliko bolj verjetno, da bodo vdove ali samske. Ta razlika je jasno nakazana že v petdesetih letih starosti, ko je bilo kar tri četrtine moških poročenih in je bilo komaj 6,6 % moških vdovcev, medtem ko je bila poročenih komaj dobra polovica žensk in je bilo med ženskami kar 16,3 % vdov.

Grafikon 14: Primerjava zakonskega stanu med prisotnimi (stalni ali začasno) moškimi in ženskami v ohranjenih popisih prebivalstva okrajnega glavarstva Novo mesto leta 1869



Viri: Tako kot za tabelo 8

Tudi v današnji Sloveniji je med starejšim prebivalstvom več vdov kot vdovcev. Toda te razlike so predvsem posledica zgodnejše moške umrljivosti.⁵⁷⁵ Seveda ni nujno, da takšen vzrok velja tudi za prebivalstvo Dolenjske v drugi polovici 19. stoletja. Zanesljivi podatki o smrtnosti dolenjskega prebivalstva v tem času na žalost niso dostopni. Zato sem se odločil, da bom spremembe zakonskega stanu temeljiteje analiziral glede na manjše starostne skupine. V tabeli 15 je prikazan zakonski stan moških in žensk glede na petletne starostne skupine.

Tabela 15: Prisotni moški in ženske v popisih prebivalstva okrajnega glavarstva Novo mesto 1869 glede na petletne starostne skupine in zakonski stan; število oseb in odstotki zakonskega stanu glede na posamezen spol

| Starost | Moški | | | | | | | Ženske | | | | | | |
|---------|--------|-------|----------|-------|--------|------|--------|--------|-------|----------|------|-------|------|--------|
| | Samski | | Poročeni | | Vdovci | | Skupaj | Samske | | Poročene | | Vdove | | Skupaj |
| | št. | v % | št. | v % | št. | v % | | št. | v % | št. | v % | št. | v % | |
| –4 | 659 | 100,0 | 0 | 0,0 | 0 | 0,0 | 659 | 616 | 100,0 | 0 | 0,0 | 0 | 0,0 | 616 |
| 5–9 | 674 | 100,0 | 0 | 0,0 | 0 | 0,0 | 674 | 635 | 100,0 | 0 | 0,0 | 0 | 0,0 | 635 |
| 10–14 | 600 | 100,0 | 0 | 0,0 | 0 | 0,0 | 600 | 642 | 100,0 | 0 | 0,0 | 0 | 0,0 | 642 |
| 15–19 | 526 | 99,8 | 1 | 0,2 | 0 | 0,0 | 527 | 519 | 98,9 | 6 | 1,1 | 0 | 0,0 | 525 |
| 20–24 | 432 | 94,3 | 25 | 5,5 | 1 | 0,2 | 458 | 513 | 86,8 | 76 | 12,9 | 2 | 0,3 | 591 |
| 25–29 | 366 | 78,4 | 100 | 21,4 | 1 | 0,2 | 467 | 338 | 65,1 | 175 | 33,7 | 6 | 1,2 | 519 |
| 30–34 | 191 | 50,5 | 186 | 49,2 | 1 | 0,3 | 378 | 197 | 43,7 | 247 | 54,8 | 7 | 1,6 | 451 |
| 35–39 | 101 | 27,7 | 259 | 71,2 | 4 | 1,1 | 364 | 132 | 32,0 | 266 | 64,6 | 14 | 3,4 | 412 |
| 40–44 | 65 | 20,6 | 247 | 78,2 | 4 | 1,3 | 316 | 121 | 29,5 | 273 | 66,6 | 16 | 3,9 | 410 |
| 45–49 | 71 | 19,4 | 283 | 77,3 | 12 | 3,3 | 366 | 101 | 24,9 | 267 | 65,8 | 38 | 9,4 | 406 |
| 50–54 | 57 | 18,3 | 236 | 75,6 | 19 | 6,1 | 312 | 112 | 28,9 | 225 | 58,1 | 50 | 12,9 | 387 |
| 55–59 | 57 | 17,6 | 244 | 75,3 | 23 | 7,1 | 324 | 101 | 29,5 | 172 | 50,3 | 69 | 20,2 | 342 |
| 60–64 | 42 | 15,3 | 191 | 69,5 | 42 | 15,3 | 275 | 80 | 26,8 | 131 | 43,8 | 88 | 29,4 | 299 |
| 65–69 | 26 | 15,6 | 105 | 62,9 | 36 | 21,6 | 167 | 52 | 28,3 | 58 | 31,5 | 74 | 40,2 | 184 |
| 70–74 | 20 | 19,8 | 45 | 44,6 | 36 | 35,6 | 101 | 29 | 29,9 | 24 | 24,7 | 44 | 45,4 | 97 |
| 75–79 | 7 | 12,7 | 17 | 30,9 | 31 | 56,4 | 55 | 9 | 20,0 | 8 | 17,8 | 28 | 62,2 | 45 |
| 80–84 | 3 | 30,0 | 4 | 40,0 | 3 | 30,0 | 10 | 2 | 25,0 | 1 | 12,5 | 5 | 62,5 | 8 |
| 85+ | 0 | 0,0 | 1 | 100,0 | 0 | 0,0 | 1 | 1 | 50,0 | 0 | 0,0 | 1 | 50,0 | 2 |

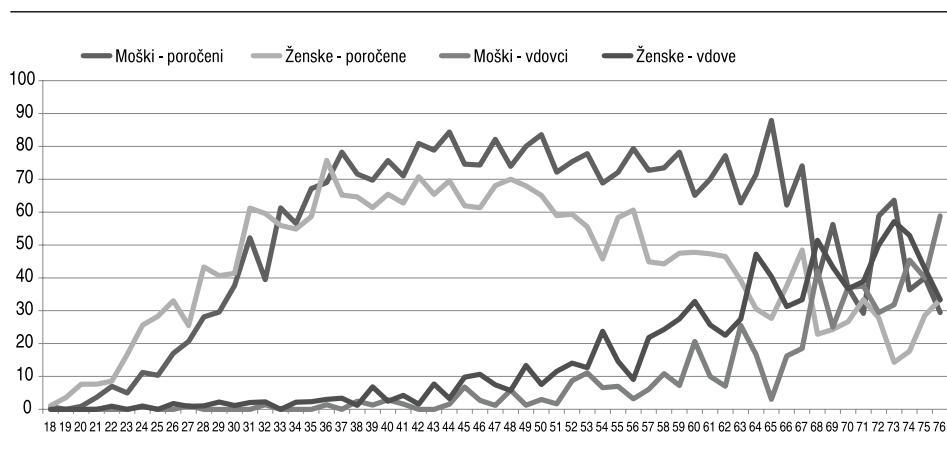
Viri: Tako kot za tabelo 8

Podatke iz tabele 15 sem nato uporabil pri izdelavi grafikona 15. Ker so bili pred 18. letom starosti popisani prebivalci izrazito samski, po 76. letu starosti pa je populacija premajhna za zanesljive izračune, sem v grafikonu upošteval samo popisane osebe, stare od 18 do 76 let. Grafikon prikazuje samo podatke

⁵⁷⁵ Vertot, Starejše prebivalstvo, 27.

za poročene in ovdovele moške in ženske. Prikazani so odstotki poročenih in ovdovelih oseb posameznega spola glede na skupno število oseb tega spola. V tako prikazanih podatkih opazimo, da so se ženske začele poročati prej kot moški, zato je bil sprva v svojih starostnih skupinah delež poročenih žensk sorazmerno višji od deleža poročenih moških. Nekako po 35. letu starosti se je to razmerje povsem obrnilo. Obenem je začel v primerjavi z vdovci naraščati delež vdov. Ta trend se je nadaljeval tudi v kasnejših življenjskih obdobjih, čeprav so se razlike med moškimi in ženskami pri starejšem prebivalstvu nekoliko omilile. Iz teh podatkov lahko sklepamo, da je bila veliko manjša verjetnost, da se bo vdova spet poročila, kot je to veljalo za vdovce. Ta sklep ne velja samo za obdobja starosti, temveč tudi za predhodna življenjska obdobja.

Grafikon 15: Deleži moških in žensk glede na njihov družinski stan (poročeni in vdovski) od 18. do 76. leta starosti



Viri: Tako kot za tabelo 8

NAČINI (SO)BIVANJA STAREJŠIH OSEB

Če želimo analizirati bivanjske razmere starejšega prebivalstva, moramo nujno najprej analizirati gospodinjstva, v katerih je to bivalo. Toda v popisih prebivalstva v avstrijski polovici habsburške monarhije vse do leta 1910 niso popisovali gospodinjstev, temveč samo stanovanjske enote (Wohnpeirteien). Zato moramo pri popisu prebivalstva za leto 1869 kot gospodinjstva upoštevati stanovanjske enote.⁵⁷⁶ Slednja so v ohranjenih popisih prebivalstva okrajnega

⁵⁷⁶ Teibenbacher et al., *An Inventory of Austrian Census Materials*, 8, 9.

glavarstva Novo mesto iz leta 1869 relativno dobro označena v okviru popisovanja posameznih hiš.

V tabeli 16 so ta gospodinjstva razvrščena glede na število njihovih članov. Pri tem so upoštevane samo stalno ali začasno prisotne osebe. Posebej so razvrščena še gospodinjstva, v katerih je živela vsaj ena oseba, ki je bila stara najmanj 60 let. Če jih primerjamo z vsemi gospodinjstvi glede na številčnost posameznih gospodinjstev, na prvi pogled med njimi ne opazimo večjih razlik.

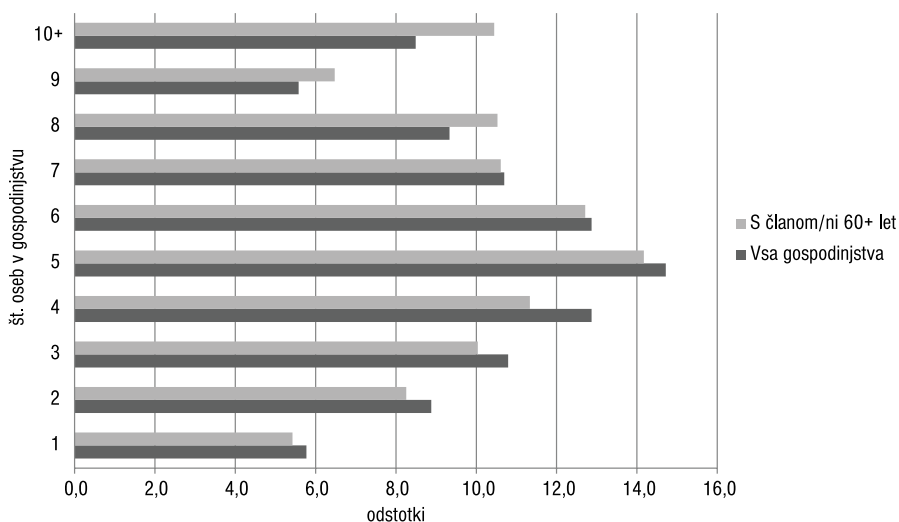
Tabela 16: Zasebna gospodinjstva po številu prisotnih oseb: vsa gospodinjstva ohranjenih popisov prebivalstva okrajnega glavarstva Novo mesto 1869 in samo gospodinjstva, ki imajo najmanj eno osebo, staro najmanj 60 let

| Št. članov gospodinjstev | Gospodinjstva | | | |
|--------------------------|---------------|-------|------------------|-------|
| | Vsa | | S članom 60+ let | |
| | št. | v % | št. | v % |
| 1 | 178 | 5,8 | 67 | 5,4 |
| 2 | 274 | 8,9 | 102 | 8,3 |
| 3 | 333 | 10,8 | 124 | 10,0 |
| 4 | 397 | 12,9 | 140 | 11,3 |
| 5 | 454 | 14,7 | 175 | 14,2 |
| 6 | 397 | 12,9 | 157 | 12,7 |
| 7 | 330 | 10,7 | 131 | 10,6 |
| 8 | 288 | 9,3 | 130 | 10,5 |
| 9 | 172 | 5,6 | 80 | 6,5 |
| 10+ | 262 | 8,5 | 129 | 10,4 |
| Σ | 3085 | 100,0 | 1235 | 100,0 |

Viri: Tako kot za tabelo 8

Ko te podatke prikažemo v grafikonu 16, hitro opazimo jasno tendenco: pri gospodinjstvih s številom članov pod 7 oseb je manjša verjetnost, da bodo imeli tudi člana, starega najmanj 60 let. Za starejše osebe je bilo takrat torej bolj verjetno, da bodo živele v številčnejših gospodinjstvih.

Grafikon 16: Zasebna gospodinjstva po številu članov: primerjava vseh gospodinjstev ohranjenih popisov prebivalstva okrajnega glavarstva Novo mesto 1869 in samo gospodinjstev, ki imajo najmanj eno osebo, staro 60 in več let; v odstotkih



Viri: Tako kot za tabelo 8

Na podlagi teh podatkov lahko sklepamo, da je večina starejših oseb živela skupaj s člani svoje družine oziroma gospodinjstva. Ta sklep je povsem v skladu s spoznanji, da je pred 20. stoletjem večina starejših oseb v Evropi in Severni Ameriki živela skupaj s svojimi otroki in da je bilo samsko življenje starostnikov redko. Danes večina starejšega prebivalstva v Evropi in Severni Ameriki živi sama ali skupaj z zakoncem.⁵⁷⁷

V nadaljevanju študije bom bolj natančno predstavil, kolikšen je bil dejanski delež oseb, ki so na Dolenjskem leta 1869 živele same, skupaj z zakoncem ali z ostalimi člani gospodinjstva. Ti podatki v popisih polah iz leta 1869 niso neposredno razvidni, temveč samo posredno prek podatkov o osebi, ki je bila glava družine, in o njegovih družinskih članih ter ostalih osebah, ki so z njim živele v skupnem gospodinjstvu. Pri večini ohranjenih popisov okrajnega glavarstva Novo mesto so popisovalci poleg imena popisane osebe vpisali še njegovo razmerje do glave družine (soproga, sin, hči ipd.). V redkejših primerih se lahko to razmerje razbere samo iz vrstnega reda vpisanih oseb, njihovih priimkov, starosti in spola. V popisih prebivalstva občin Prečna in Trebnje je teh primerov tako veliko, da sem jih izvzel iz nadaljnje študije, saj bi delno

⁵⁷⁷ Ruggles, Living Arrangements and Well-Being of Older Persons, str. 1.

avtomatsko označevanje standardiziranih razmerij med člani gospodinjstva v sklopu te študije zahtevalo preveč dodatnega ročnega dela.

Ta razmerja sem za vse ostale občine delno avtomatsko označil v skladu s harmonizirano spremenljivko relate (relation to household head) projekta Mosaic, ki je v našem primeru tudi povsem v skladu s spremenljivko RELATE projekta NAPP.⁵⁷⁸ Za 7 % oseb sem moral te oznake naknadno ročno vpisati. S pomočjo tako označenih razmerij do glave družine sem nato za osebe, stare najmanj 60 let, avtomatsko označil še način njihovega sobivanja v gospodinjstvu. Pri tem sem uporabil klasifikacijo, ki jo je predlagala Susan De Vos (gl. tabelo 17: način sobivanja).⁵⁷⁹

Ker sem pri avtomatski klasifikaciji te spremenljivke izhajal iz spremenljivke relate projekta Mosaic, sem lahko s tem avtomatsko klasificiral tudi prosto dostopne popise tega projekta. Za primerjalno analizo sem izbral popise prebivalstva, ki se časovno in geografsko najbolj ujemajo z ohranjenimi popisi prebivalstva okrajnega glavarstva Novo mesto:

- Nemčija 1846: 59 vasi v 11 regijah in vzorci 10 mest iz takratne Nemške carinske zveze,
- Rostock 1869 in 1900: celotna populacija nemškega mesta Rostock,
- Avstrija 1910: nereprezentativni vzorec današnje Avstrije,
- Madžarska 1869: reprezentativni vzorec popisa prebivalstva Ogrske,
- Srbija 1863: Jasenički srez in mesto Kruševac.

V tabeli 17 so prikazani rezultati analize načinov sobivanja starejšega prebivalstva iz teh popisov, skupaj s podatkom o skupnem številu upoštevanih oseb iz teh popisov in deleži starejših oseb. Podatki o odstotku starejših oseb nam na primeru mikropodatkov še enkrat potrjujejo ugotovitev, da je bila takratna agrarna družba na Dolenjskem v primerjavi z ostalimi evropskimi deželami relativno starejša.

578 Gruber, *Mosaic data files*, 52–54; RELATE: Relationship to household head, https://www.nappdata.org/napp-action/variables/RELATE#codes_section.

579 De Vos, Research note.

Tabela 17: Načini (so)bivanja oseb, starih 60 in več let, iz izbranih popisov prebivalstva projekta Mosaic in okrnjenega ohranjenega popisa okrajnega glavarstva Novo mesto 1869; število oseb

| | Način sobivanja | Nemčija 1846 | Rostock 1869 | Rostock 1900 | Avstrija 1910 |
|---------------|------------------------|---------------------|---------------------|---------------------|----------------------|
| Stari 60+ let | sam | 241 | 316 | 811 | 183 |
| | samo zakonca | 296 | 258 | 887 | 189 |
| | s poročenimi otroki | 419 | 188 | 540 | 276 |
| | z neporočenimi otroki | 1035 | 932 | 1774 | 735 |
| | z ostalimi sorodniki | 265 | 480 | 1015 | 479 |
| | z nesorodniki | 462 | 353 | 520 | 366 |
| | skupaj | 2718 | 2527 | 5547 | 2228 |
| Vse osebe | | 30751 | 29660 | 55705 | 20036 |
| Stari 60+ v % | | 8,8 | 8,5 | 10,0 | 11,1 |

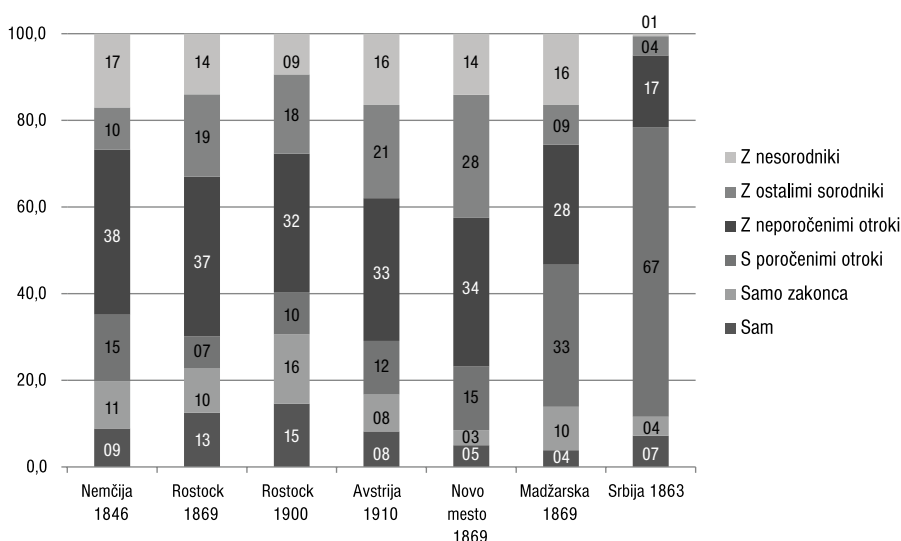
| | Način sobivanja | Novo mesto 1869 | Madžarska 1869 | Srbija 1863 |
|---------------|------------------------|------------------------|-----------------------|--------------------|
| Stari 60+ let | sam | 51 | 60 | 13 |
| | samo zakonca | 35 | 155 | 8 |
| | s poročenimi otroki | 150 | 507 | 121 |
| | z neporočenimi otroki | 349 | 429 | 30 |
| | z ostalimi sorodniki | 289 | 142 | 8 |
| | z nesorodniki | 143 | 254 | 1 |
| | skupaj | 1017 | 1547 | 181 |
| Vse osebe | | 10017 | 31406 | 9746 |
| Stari 60+ v % | | 10,2 | 4,9 | 1,9 |

Viri: State Main Archive Schwerin et al., 1867 Census of Rostock; State Main Archive Schwerin et al., 1900 Census of Rostock; Laboratory of Historical Demography, 1846 German Customs Union; Halpern in Gruber. 1863 Census of Jasenički srez; Laboratory of Historical Demography, 1869 Census of Hungary; Laboratory of Historical Demography, 1910 Census of Austria; Rendla et al., Transkript popisov prebivalstva Novo mesto 1869, Občina Bela Cerkev; Rendla et al., Transkript popisov prebivalstva Novo mesto 1869, Občina Črmošnjice; Rendla et al., Transkript popisov prebivalstva Novo mesto 1869, Občina Dobrnič; Rendla et al., Transkript popisov prebivalstva Novo mesto 1869, Občina Kočevske Poljane; Rendla et al., Transkript popisov prebivalstva Novo mesto 1869, Občina Mirna; Rendla et al., Transkript popisov prebivalstva Novo mesto 1869, Občina Velika Loka

Iz grafikona 17 je razvidno, da je starejše podeželsko prebivalstvo novomeškega okrajnega glavarstva relativno redko živelo samo ali skupaj z zakoncem (8,4 %). V popisu prebivalstva Nemčije iz leta 1846 je bilo takšnih starostnikov skoraj 20 %. Novomeški delež je v tem primeru bolj podoben načinu sobivanja starostnikov na Madžarskem in v Srbiji kot v Nemčiji in Avstriji. Delni razlogi za te razlike bi lahko izhajali iz sestave izbranih popisov prebivalstva: novomeški popisi namreč ne vključujejo mestnega prebivalstva in so v primerjavi z avstrijskim popisom

tudi starejši. Ob primerjavi podatkov za Nemčijo in Rostock lahko namreč sklepamo, da je bilo za starejše mestno prebivalstvo v primerjavi s podeželskim nekoliko bolj verjetno, da bodo živeli sami. Obenem se je v primeru Rostocka delež starejših, ki so živeli sami ali skupaj z zakoncem, v treh desetletjih okreplil za skoraj 8 odstotnih točk.

Grafikon 17: Načini (so)bivanja oseb, starih najmanj 60 let, iz izbranih popisov prebivalstva projekta Mosaic in izbranih ohranjenih popisov prebivalstva okrajnega glavarstva Novo mesto 1869; odstotki



Viri: Tako kot za tabelo 17

Kljub tem razlikam lahko na splošno rečemo, da je starejše prebivalstvo v Srednji Evropi v 19. stoletju redkeje živelo samo ali skupaj z zakoncem, večinoma so živeli skupaj s poročenimi in neporočenimi otroki ter ostalimi sorodniki, relativno zelo pogosti so bili tudi primeri sobivanja skupaj z nesorodniki. Ti načini sobivanja pridejo še toliko bolj do izraza, če podatke za 19. stoletje primerjamo z novejšimi statističnimi podatki (gl. tabelo 18). V primeru starejših oseb, ki so živele same ali skupaj z zakoncem (pari), so evropski popisi 19. stoletja dosti bolj podobni afriškimi, azijskim in latinskoameriškim sodobnim popisom kot pa evropskim in severnoameriškim. Toda pri primerjavi starejših oseb, ki so živele z ostalimi sorodniki ali nesorodniki, opazimo med historičnimi popisi 19. stoletja in sodobnimi popisi iz manj razvitih regij zelo občutne razlike. V 19. stoletju je tako v podeželski Dolenjski kot drugje po Srednji Evropi relativno velik

delež živel v skupnih gospodinjstvih, v katerih niso živeli njihovi potomci. Edina izjema je popis prebivalstva Srbije iz leta 1863, ki tudi v tem pogledu ustreza popisom prebivalstva iz manj razvitih regij.

Tabela 18: Načini sobivanja oseb, starih najmanj 60 let, po podatkih sodobnih in historičnih popisov prebivalstva; v odstotkih

| | | Sami | Samo pari | Z otroki ali vnuki | Z ostalimi sorodniki ali nesorodniki |
|------------|------------------|------|-----------|--------------------|--------------------------------------|
| Sodobni | Afrika | 8 | 9 | 74 | 6 |
| | Azija | 7 | 16 | 74 | 4 |
| | Evropa | 26 | 43 | 26 | 4 |
| | Latinska Amerika | 9 | 16 | 62 | 14 |
| | Severna Amerika | 26 | 47 | 19 | 8 |
| Historični | Nemčija 1846 | 9 | 11 | 53 | 27 |
| | Rostock 1869 | 13 | 10 | 44 | 33 |
| | Rostock 1900 | 15 | 16 | 42 | 28 |
| | Avstrija 1910 | 8 | 8 | 45 | 38 |
| | Novo mesto 1869 | 5 | 3 | 49 | 42 |
| | Madžarska 1869 | 4 | 10 | 61 | 26 |
| | Srbija 1863 | 7 | 4 | 83 | 5 |

Viri: Living Arrangements of the Older Persons, poglavje 2, str. 36; ostalo isto kot za tabelo 17

SKLEP

V študiji *Družinske in bivanjske razmere starejših na Dolenjskem 1869* sem z analizo mikropodatkov ohranjenih popisov prebivalstva za okrajno glavarstvo Novo mesto iz leta 1869 analiziral starejše podeželsko prebivalstvo v primerjavi s širšimi evropskimi trendi in pri tem prišel do nekaterih pomembnejših ugotovitev:

- Za čim bolj zanesljive statistične analize starejšega prebivalstva v historičnem kontekstu moramo nujno zajeti mikropodatke o čim večji populaciji.
- Podeželsko prebivalstvo na Dolenjskem je imelo tako kot celotno prebivalstvo takratne Kranjske v primerjavi z ostalo Evropo relativno visok delež starejšega prebivalstva.
- Pri podeželskem prebivalstvu Dolenjske v primerjavi s celotno avstrijsko polovico habsburške monarhije opazimo večji trend izseljevanja moških kot žensk v delovno aktivni dobi. Pri starejšem prebivalstvu ta trend ne igra več nobene vloge.
- Ker je bila za vdove v primerjavi z vdovci veliko manjša verjetnost, da se

bodo spet poročile, je bilo za starejše ženske v primerjavi z moškimi veliko bolj verjetno, da bodo ostale vdove.

- Za starejše osebe je bilo veliko bolj verjetno, da bodo živele v številčnejših gospodinjstvih. V primerjavi z današnjimi trendi je starejše prebivalstvo tako na Dolenjskem kot drugje v Srednji Evropi redkeje živelo samo ali skupaj z zakoncem, temveč so večinoma živeli v širših gospodinjstvih. Ta trend je sicer v skladu z današnjimi bivanjskimi razmerami v Afriki, Aziji in Latinski Ameriki, vendar se od njih izrazito razlikuje v precej višjem deležu starejših oseb, ki so živele v skupnih gospodinjstvih, v katerih niso živeli njihovi potomci.

Slednja ugotovitev nam tako dobro kaže, da historičnih evropskih trendov ne smemo nekritično primerjati s sodobnimi trendi iz »nerazvitih« držav. Obenem pa nam te ugotovitve dajejo tudi dobra izhodišča za nadaljnje raziskave, v katere bomo nujno morali vključiti še dodatne mikropodatke (tudi o mestnem prebivalstvu) in spremenljivke (predvsem klasifikacije poklica in statusa), da bomo lahko učinkovito analizirali družinske in bivanjske razmere starejšega prebivalstva v razmerju do ostalih članov gospodinjstva.