

KMETOVALEC.

Ilustrovan gospodarski list.

Uradno glasilo

c. kr. kmetijske družbe  vojvodine kranjske

Urejuje Gustav Pirc, družbeni tajnik.

„Kmetovalec“ izhaja 15. in zadnji dan v mesecu ter stoji 2 gld., za gg. učitelje in ljudske knjižnice pa le 1 gld. na leto. — Udje c. kr. kmetijske družbe kranjske dobivajo list brezplačno.

Inserati (oznanila) se zaračunajo po nastopni ceni: Inserat na celi strani 16 gld., na $\frac{1}{2}$ strani 8 gld., na $\frac{1}{4}$ strani 5 gld. in na $\frac{1}{8}$ strani 3 gld. Pri večjih naročilih velik rabat. Družabnikom izdatno ceneje.

Vsa pisma, naročila in reklamacije je pošiljati c. kr. kmetijski družbi v Ljubljani, v Salendrovih ulicah šte. 3.

Št. 19. V Ljubljani, 15. oktobra 1898. Leto XV.

Obseg: Napake v pripravljanju prasičje krme. — Rotenhavška lesnika. — O globokem oranju. — Rumena avguštana, capljena na ameriški podlogi. — Urešba kmetijskih šol. (Dalje.) — Zavarovalnica za živino. (Dalje.) — Vprašanja in odgovori. — Gospodarske novice. — Uradne vesti c. kr. kmetijske družbe kranjske. — Listnica uredništva. — Tržne cene. — Inserati.

Napake v pripravljanju prasičje krme.

Prasičja reja v naših razmerah pri največ gospodarstvih ni obsežna. Ta razmerno pičla razprostranost je gotovo vzrok, da se za prasičjo krmo dosti manj skrbi kakor za govejo. Opozoriti hočemo na tem mestu zlasti na dve točki, ki zadevata pripravljanje prasičje krme. Razven odpadkov pri gospodarstvu, sirarstvu in drugih tehničnih posrskih obrtih se svinjam poklada obilo žita; zlasti ječmen in kuzuza sta dobra za prasičjo krmo. Ječmen daje izvrstno meso, ali

je primeroma drag, kuzuza je sicer cenejša, napravlja pa slabše meso. Ker ima svinja slabo zobovje, s katerim ne more celih ali debelo zdrobljenih žitnih zrn dosti zdrobiti, zato žito pogosto pokladajo zmleto v moko, in da je lože prebavna, pomešijo to moko z vodo v goščo, ali jo pa dajejo na vodi piti. Da se s tem prebavnost ne poveča, je očitno, zakaj živali v tem slučaju ni treba klaje žvečiti. Vsled tega se izloči le malo slin, in skrob, ki je najvažnejša redilna tvarina teh žitnih zrn, se prebavi le deloma. Ti neporabljeni ogljikovi hidrati pridejo v gnoj, kateremu pa se učinek s tem ne po-



Podoba 59. Gospodinjna šola c. kr. kmetijske družbe. (Glavni vhod.)

veča, ker se hidrati razkrojijo v vodo in ogljikovo kislino. Svinje, katerim se je vedno tekoča krma, res ne morejo dobro izkoristiti celih, zmečkanih ali debelo zdrobljenih zrn, zakaj žvekala so vsled malega napora, ki ga je treba pri premlavanju take krme slabo razvita; napačno bi torej bilo, če bi se takim živalim začelo pokladati celo zrnje.

Da pa svinje morejo prav dobro izkoristiti tudi cela zrna, ako se izprva niso krmile z mehko krmo, razvidno je iz nekega poskusa, ki ga je napravil Brümmer. Poskusne svinje so bile v štirih kočih, v prvem kočju so jim pokladali suho, v drugem mokro ječmenovo debelo moko, v tretjem namočen in v četrtem suh, cel ječmen. Po prvih 6 tednih štirimesečne pitalne dobe so ječmen na polovico nadomestili z bobom, katerega so pa pokladali tako pripravljenega, kakor ječmen. Zdravstveno stanje je bilo v vseh štirih kočih povoljno; živali druge skupine, ki so dobivale moker drob, pa so se primeroma z drugimi tako slabo debelile, da so po štirih tednih tudi tem živalim začeli pokladati suh drob. Živali četrte skupine (suho zrnje) so se odlikovale od živalij drugih skupin z močno razvitimi žvekali. Najbolj so se debelile svinje, pitane s suhim in celim ječmenom, v drugi vrsti so bile one z namočenim, suhim ječmenom, v tretji s suhim in v zadnji vrsti z mokrim ječmenovim drobnom pitane živali. Pri drugih poskusih se je izkazalo pokladanje suhega ječmenovega droba isto tako dobro, kakor pokladanje celega zrnja, in zlasti pri takih živalih, ki so dobivale poprej močno zdrobljeno krmo.

Koruzo je zaradi nje trdote najbolje rabiti kot de-

bel drob, napačno je tudi tukaj pripravljati droben drob ali celo moko in pokladati jo v gošči ali pijači.

Za naše razmere se priporoča, svinjam pokladati krmo bolj suho kakor je običajno; zakaj s tem dosežemo ne samo, da se krma bolj oslini in zato bolje izkoristi, marveč tudi meso dobi boljši okus. Zrnje moremo tudi svinjam pokladati kakor drob, pomešan z rezjo.

(Sch. Bauer.)



Podoba 60. Gospodinjna šola: Veža.

Rotenhavška lesnika.

Znano je, da na Francoskem, osobito v Normandiji, in v Švici napravljajo v veliki meri mošt — jabolčnik. Francoski in šviški sadni mošt se odlikuje od drugih, na pr. nemških i. t. d., v dvojnem oziru. Prvič je francoski in tudi šviški mošt jako ubranega okusa; ni ne prekišel, ne prevolen. Drugič je pa tudi popolnoma čist, bliščeče prozoren. Obe ti lastnosti dosežejo s pravilnim mešanjem kisljih jabolk z zagatnimi, trpkimi hruškami. Po-

sebnost pa to dosežejo v onih krajih, kjer mošt napravljajo iz samih jabolk, med katerimi so v pravem razmerju zagatna, trpka, kislja, jabolka. Na Francoskem in v Švici namreč razven kisljih in sladkih jabolk pridelujejo tudi odločno zagatna, trpka. Ta človeka pri pokušnji kaj živo spominjajo na okus nezrelih tepek, oskuržev, ali lesnik. Taka jabolka, pomešana v pravi meri s kislimi in sladkimi, ali pa, kar je odločno najboljšo, le s kislimi, dajo moštu pravo mero zagatnosti, trpkosti, čreslovine. Posledica temu pa je, da mošt dobi ubranjši vinski okus,



Podoba 61. Gospodinjna šola c. kr. kmetijske družbe. (Z dvorišča.)

to je, da ni le kisel, ampak grozdnemu vinu podobno primerno zagaten, trpek. Nadaljna posledica temu je pa

tudi še ta, da se mošt prav rad in lepo očisti, da postane bliščeče prozoren. Ta in ona lastnost naredita mošt stanovitejši, pokvarjenju veliko manj podvržen.

Vodstvo kmetijske šole na Grmu se je že pred več leti zanimalo za take zagatne vrste jabolk. Obrnilo se je na avstrijski konzulat v Curihu s prošnjo, naj bi mu priskrbel cepičev zagatnih moštnih jabolk. Konzulat je prošnjo res uslišal in je poslal na Grm več vrst cepičev šviških moštnih hrušek in eno samo vrsto šviških moštnih jabolk, poslednjo pod imenom „Rothenhäuser-Holzappel“, oziroma rothenhavška lesnika.

Na Grmu so z njo pocepili v drevesnici več visokodebelnatih jabolčan. Teh so mnogo odprodali, nekaj pa so jih pred tremi leti posadili v znožju šolskega vinograda v Cerovcih. Posajeno drevje raste kaj lepo, in eno je pričelo že letos roditi. Rodilo je na eni sami vejci, kjer je nastavilo 14 jabolk. Jabolka so slabo srednje debela, zelo taka, kakor dolenjske zmike (ozimike, Eisernappel), le da niso tako podolgovata, ampak so bolj hlebčasta. Okusa so pa že tako zagatnega, tako trpkega (trdega), kakor prava pravcata hostna lesnika.

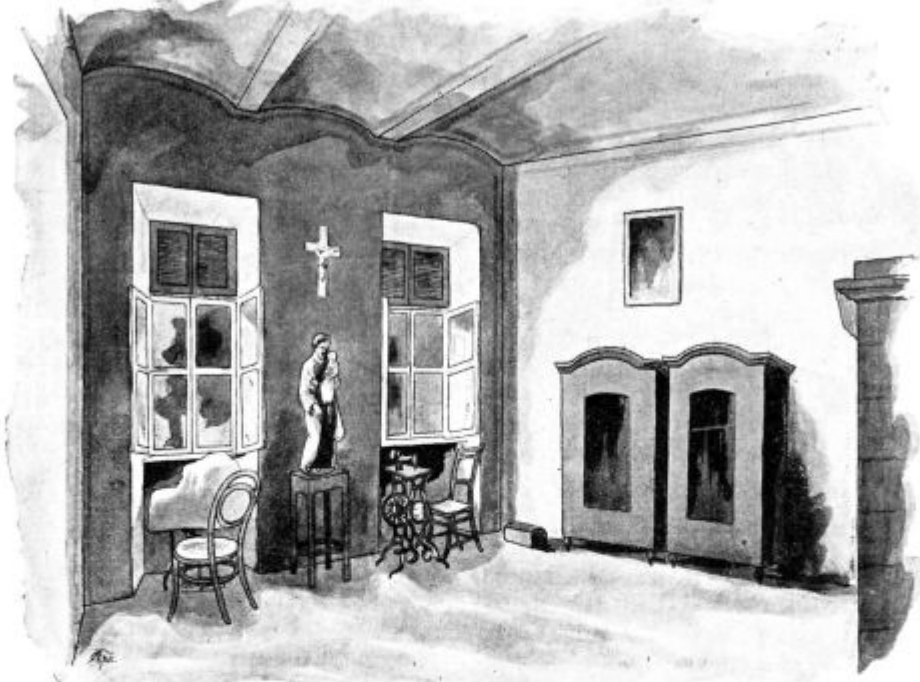
Ker je rothenhavška lesnika rastla kaj lepo, to je čvrsto in ravno, poskusili so jo na Grmu tudi za vzgojo ravnih, visokih debel v drevesnici, kar se jim je prav dobro obneslo. Triletna debelca, ktera so bila v roki požlahtnjena, so visoka po tri metre in tudi čez, ravna so kakor sveče, debela sicer ne tako kakor ona angleške zimske zlate parmene ali pa velike kaselske rejnete; pač pa so tako debela in tudi debelejša kakor debelca sedmograškega tafelčka. Rothenhavška lesnika je torej jabolčna vrsta, ki zasluži, da se

po deželi razširi. Vsak gospodar, kateri napravlja jabolčnik, naj bi si je omislil nekoliko, da bi jo pri pravi mošta dodajal navadnim jabolkom. Posestniki drevesnic pa naj bi si je omislili za prvo, nizko požlahtnitev v drevesnici, za vzgojo lepih, ravnih visokih debel. Angleška zimska zlata parmena in kaselska rejneta res da

jeta krasna debela, toda pozabiti ne smemo, da je posebno prva proti zimskemu, oziroma spomladanskemu mrazu jako občutljiva; njena debelca pozebejo še celo na Dolenskem v drevesnici in na stalnem mestu. Debelca rothenhavške lesnike so brez dvoma veliko trdnjša, neobčutnejša; saj je to drevo skoraj divjak.

Cepiče bode oddajalo vodstvo kmetijske šole na Grmu že prihodnjo pomlad.

R. D.



Podoba 62. Gospodinjna šola: Soba.



Podoba 63. Gospodinjna šola: Spalnica.

O globokem oranju.

Gledé na globokost brazde govorimo o plitvem, navadnem in globokem oranju. Kako globoko je orati, to se ravna po lastnosti zemlje, po namenu oranja in po bodoči rastlini.

1.) Plitvo oranje imenujemo tisto, če je brazda le za dlan, t. j. 8 do 12 centimetrov globoka. Plitvo oranje se priporoča za podoravanje strnišča, gnoja in semena. Kjer podoravajo semena, ondi je že tako treba bolj plitvo orati, da seme lahko izkali. Strnišče in gnoj je pa tudi le plitvo podoravati, da more hitreje segniti. Pregloboko podorano strnišče počasi gnije, ker ne more zrak blizu. Le jeseni se strnišče lahko globlje podorje. Gnoj je globlje podoravati le takrat, če je slamnat in če hočemo z njim rahljati zemljo.

Kjer je malo zemlje in je zgornja plast sploh

plitva ali tanka, spodnja pa kamenita, prodnata itd., tam sploh ne moremo drugače kakor plitvo orati. Pri nas je, žal, še veliko kamenitega sveta, kterega ni mogoče drugače obdelovati.

2.) Navadno oranje je tisto, pri katerem režemo za ped, t. j. 12 do 25 centimetrov globoke brazde. Tako oranje je poleg plitvega pri nas običajno. Navadne brazde režemo, če pripravljamo njivo za setev, in pa kadar jo prašimo. Pri tem obdelujemo rahlo zemljo navadno nekoliko globlje, kakor težko zemljo. V obče pa orjejo pri nas sploh bolj na plitvo stran, tako da ni posebnega razločka med tem ali onim oranjem. Navadno se delajo vedno enako globoke brazde, v plitvi zemlji bolj plitve, v dobri in močni zemlji pa nekoliko globlje, in naj se potem sejejo ktere koli rastline. Zaradi tega se ne smemo čuditi, da so nekteri naši pridelki v obče manjši in slabši, kakor po drugih deželah, kjer obdelujejo zemljo bolj globoko in se ravnaajo pri tem po potrebah rastline, ktere mislijo sejati. Dokler ne bomo tudi v tem oziru bolj posnemali naprednih gospodarjev, tako dolgo ostanemo sami krivi slabših uspehov.

3.) Globoko oranje. Če obdelujemo zemljo 1 do 1½ čevlja, t. j. po priliki 25 do 50 cm globoko, tedaj govorimo o globokem oranju ali globokem obdelovanju zemlje. Pri nas je tako oranje večjidel še neznano, dočim se po drugih naprednih deželah že davno zvršuje, v krajih, kjer imajo ravno tako zemljo, kakor jo imamo pri nas. Na mnogih krajih naše domovine seveda ni mogoče globokeje orati, ker tega zemlja ne dopušta; zaradi tega pa ne smemo v obče prezirati tega prekornostnega dela. Pri nas imajo tudi kraje in lege, kjer bi se dala rodovitnost zemlje za mnogoboljšati, če bi jo globokeje obdelovali, kakor smo doslej vajeni.

Koristi globokega obdelovanja so očitvidne in z bogatimi izkušnjami potrjene. Našteti jih hočem v naslednjem:

a) Z globokim obdelovanjem se poveča plast rodovitne zemlje; s tem se pa pomnožijo tudi redilne snovi.

b) V globoko zrahljano zemljo lahko dohajata zrak in toplota, ki povzročita v zvezi z vlažnostjo, da se zemlja, zlasti drobir, hitreje razkrajja in pretvarja v rastlinsko hrano. Zaradi tega postane globoko obdelana zemlja sploh bolj bogata na redilnih snoveh.

c) V globoko zrahljano zemljo lahko predirajo rastlinske korenine ter se v nji razraščajo na vse strani. Čim bolj se korenine po zemlji razširjajo, tem več si poiščejo živeža. Dobro rejene rastline pa dajejo bogate pridelke. Posebno dobro se počutijo in razvijejo v globoko obdelani zemlji vse tiste rastline, ktere imajo globoke korenine, torej okopavine, detelje itd.; pa tudi žita se v taki zemlji dosti več pridelata.

d) V globoko obdelani zemlji ne škodujeta rastlinam ne moča, ne suša. Globoko zrahljana zemlja deževnico lože popije, ker se voda razdeli na večji prostor; a spomladi se taka zemlja hitreje osuši, tako da jo moremo prej obdelati. Suša pa tudi ne more rastlinam tako do živega, ker nahajajo globoke korenine še vedno potrebne vlage v spodnji plasti, dočim je na plitvo obdelanih njivah že davno manjka. To dvoje je poglobliven razlog, da so letine na globoko obdelanih zemljiščih sploh bolj varne, t. j. bolj zagotovljene, kakor na plitvo obdelanih.

e) Z globokim obdelovanjem se tudi plevel bolj zatira, ker prihaja veliko plevelnega semena tako globoko v zemljo, da ne more vzkaliti.

Predno se lotimo globokega oranja, moramo pre-

gledati in presoditi, ali je zemlja pod sedanjo orno plastjo pripravna za peoravanje ali ne. Ze prej sem omenil, da se ne dá vsaka zemlja globoko obdelovati; če je dose-danja mrtva plast pretežka, preveč pusta in nerodovitna, ravnali bi napačno, če bi jo hoteli spraviti na površje in mešati z zgornjo plastjo. Če nahajamo spodaj neprod-dirno glinasto zemljo, ali pa prodnato in pusto peščeno zemljo, potem tudi ne smemo take zemlje globoko pre-oravati. Preveč kamenita zemlja se tudi ne dá glo-boko obdelovati. V tem oziru je treba kolikor toliko pre-vidnosti. Če je pa spodaj ležeča plast podobne ali ravno take sestave, kakor orna plast, ali pa morda celo boljše, kar se tudi sem in tja nahaja pri naplavljeni zemlji, tedaj se lahko brez skrbi lotimo globjega oranja.

Če si hočemo pomagati z globokim obdelovanjem do boljših pridelkov, moramo taka zemljišča, dobro gnojiti, da postane doslej mrtva zemlja hitreje rodo-vitna. Najboljši čas za to delo je jesen, da prezebe in se zrahlja na površje spravljena mrtva zemlja; vsled tega se tudi hitreje razkrajja.

Zemljo moremo na dva načina globlje obdelovati, in sicer: 1) z globokim preoravanjem in 2.) z rahlja-njem mrtve plasti.

Za globoko oranje rabimo rajolne pluge, ki so čisto železni in močni ter rabijo za vprego po dva para živine, ali pa dva navadna pluga, ki gresta drug za drugim; prvi reže navadno brazdo, drugi pa gre za njim in preorava mrtvo zemljo.

V težki zemlji se priporoča, da polagoma poglobu-jemo dosedanjo orno plast.

Rahljanje mrtve plasti se priporoča v taki zemlji, kjer ne smemo preoravati spodaj ležeče plasti, ker je ta pretežka in za vodo nepredorna, ali ker je sploh preveč slaba. S takim rahljanjem postane spodnja zemlja sčasoma tako rodovitna in dobra, da jo pozneje tudi lahko spravimo na vrh. Za rahljanje spodnje zemlje rabimo podzemni plug; najprej režemo brazdo z na-vadnim plugom; za tem pa razrijemo in zrahljamo spodnjo zemljo v isti brazdi še s podzemnim plugom.

Na globoko preorani zemlji pridelujemo prvo leto take rastline, ktere imajo globoke korenine, ki se torej redé v globoko podorani, prejšnji zgornji zemlji, in kterim močno gnojenje ne škoduje. Take rastline so okopavine, na pr. pesa, turščica itd. Žita ne smemo sejati na take njive.

Če smo pa zemljo v spodnji plasti le zrahljali, potem nam dobro obrodi na tako pripravljene zemlji de-telja in sočivje. Sicer nam pa vse rastline bolje uspevajo v tako obdelani zemlji.

Če smo začeli zemljo po njivah globokeje obdelo-vati, ne zvršujemo tega dela vsako leto, temveč vsako tretje ali četrto leto, torej le za globoko vkoreninjene rastline, kakeršne so naše okopavine in detelje. Čim več pridelujemo takih rastlin, tem večkrat je treba zemljo globokeje obdelati.

Rumena avguštana, cepljena na ameriški podlogi.

Nimamo namiznega sadja, ktero bi se tako lahko in tako dobro prodajalo, kakor zgodnje namizno grozdje. Po 20, da še celo po 30 kr. kilo ga prodajajo Tirolci, Goričani, Vipavci, Istrijani. Vsled tega se pridelovanje ter prodaja zgodnjega namiznega grozdja veliko bolj iz-plača kakor pa pridelovanje poznejšega grozdja za vino. Kilogram prav moščevitnega grozdja dá k večjemu ¼ litra

vina, katero še le čez več mesecev prodamo za 5, k večjemu za 7 do 7½ krajcarjev. Zgodnje namizno grozdje pa samo potrgamo in je stehatno, in vrže nam 20 do 30 kr. kilogram.

Odločno najzgodnejša in v vseh ozirih najizvrstnejša namizna vrsta je rumena avguštana ali grštana, kakor ji pravijo Vipavci. *) Ona dozori v južnih vinorodnih krajih, kakor na Italijanskem sli v Dalmaciji, že koncem julija, okoli svete Ane. Od tod tudi njeno laško ime „grozdje sv. Ane“. V Vipavi, na Goriškem in v Istri dozori ta trta v avgustu, zato ji pravijo avguštana. Avguštane imamo prav za prav dve vrsti, rumeno in zeleno. Poslenja ni za kupčijo, ker ima premehke jagode. Črne avguštane ni, isto tako ne rdeče. Kar imenujejo v Vipavi semterjta črna avguštana, to je ali portugalka ali pa zgodnji burgundec.

Rumena avguštana dela prav lepe, večinoma velike grozde, debelih, rumenih, podolgovatih, mesnatih, torej trdih jagod, ki so ravno prav sladke, in ne presladke. To so vse lastnosti, vsled katerih je rumena avguštana najfinejša zgodnja namizna vrsta. Zaradi trdih jagod se zelo lahko prevaža. In vender je Vipavci pri vseh teh kaj finih lastnostih le prav malo pridelujejo! Le ob hišah, na latnikih ali na špalirjih jo imajo, ne pa tudi po vinogradih. In zakaj je ne zasajajo v večji meri v vinograd? Zato, ker na svoji korenini, to je necepljena le tedaj rodi, ako je njena trta v starem lesu prav na dolgo izpeljana, torej gojena na latniku, špalirju, in ako je v mladem lesu prav na dolgo rezana. Pri nizki, oziroma kratki vinogradski vzgoji in kratko obrezovana pa na svoji korenini noče roditi. Nekdanja vinarstva in sadjarska šola na Slapu je imela za poskušnjo majhen vinograd kakih 300 trt rumene avguštane. Pri najboljšem obdelovanju ni bilo v njem v najboljši letini 10 kilogramov grozdja. — A vse drugače rodi avguštana na ameriški korenini, na ameriški podlogi. Na ti prav dobro rodi tudi pri kratki, nizki vzgoji in kratko obrezovana. V dokaz temu naslednje. V vinogradu kmetijske šole na Grmu so leta 1896. pocepili velik pašen ameriških trt na zeleno s cepiči najrazličnejših evropskih vrst, in na pomlad leta 1897. so trte zagrubali. To so zvršili v ta namen, da bi učenci imeli priliko, na prilično majhnem prostoru videti in spoznavati različne vrste grozdja. Med drugimi vrstami se nahajata tudi dve trti rumene avguštane. Letos so bile vse trte rezane na tako zvane prerezavke. Prerezavka je mlada trta, rezana na en sam napnec petih do šestih oces, kateri se naravnost kvišku priveže. Vse trte so kaj obilo obložene z grozdem, in tako tudi avguštanine. Na eni je bilo $\frac{3}{4}$ kilograma najlepšega, že v prvem tednu mesca septembra popolnoma zrelega grozdja.

Ker torej rumena avguštana na ameriški podlogi prav dobro rodi, tudi ako trta ni v starem lesu na dolgo rezana, naj bi Vipavci pač ne odlašali, to vrsto na ameriške podloge cepiti ter jo v večji meri v prav prekosolčne in zavetne lege zasajati. Vipavci naj bi se sploh pridelovanja zgodnjega namiznega grozdja v veliki meri resno lotili, kajti to bi jim pač veliko več neslo, kakor pa edino pridelovanje vina. V vipavski dolini naj bi se ustanovila zadruga, ki bi imela edini smoter cepiti fine zgodnje namizne vrste grozdja na ameriške podloge ter jih v veliki meri zasajati v vinograde najboljših leg. Gotovo bi taka zadruga imela kaj dobre gospodarske uspehe, brez dvoma veliko boljše, kakor pa vinska zadruga. Pomnoževala, to je na ameriške podloge naj bi se cepile pa

*) Nemški se imenuje die gelbe Seidentraube, italijanski uva di santa Anna.

te-le vrste: rumena avguštana, francoska rumena precot de Malingré, zgodnji rdeči veltlinec, rdeči španjol, rumeni hrustljati španjol, muškadni španjol, modra portugalka, črni muškat, rjavi muškat.

Gopodu popotnemu učitelju za vinstvo bi bili Vipavci pač jako obvezani, ako bi se potrudil ustanoviti zadrugo za pridelovanje in prodajo zgodnjega namiznega grozdja.

R. D.

Uredba kmetijskih šol.

(Dalje.)

III.

Važno vprašanje pri uredbi kmetijskih šol je to, kako je urediti teoretični in kako praktični pouk, da se učenci izuče v vsem, kar jim je treba, da postanejo sposobni za prakso.

Za uredbo pouka — teoretičnega in praktičnega — je pred vsem merodajna važnost, ki se pripisuje enemu ali drugemu pouku. Na „teoretično-praktičnih“ šolah smatrajo teoretični pouk važnejšim, zato imajo tudi na takih zavodih redno — v poletnem in zimskem tečaju — po 5 do 6 ur teoretičnega pouka na dan. Pri taki uredbi presedijo učenci največ ur v šolski sobi, slično kakor na srednjih šolah. Vsak dan imajo učenci tudi nekaj prostega časa, da se uče in pripravljajo za šolski pouk. Dočim se na takih zavodih najbolj skrbi za šolski pouk in se zanj porabi največ časa, porabi se za praktični pouk primeroma dosti manj ur in le ob takem času, ko ni drugega pouka.

Čisto drugače pa je s poukom na „praktično-teoretičnih“ šolah, torej na tistih kmetijskih šolah, na katerih se polaga na praktično šolanje večja ali vsaj tolika važnost, kakor na teoretično šolanje. Na takih šolah se porabi vsaka prilika za praktični pouk. Reden pouk v šoli je le v zimskem tečaju. Takrat se vzame vsa ali največji del teorije, slično kakor na zimskih kmetijskih šolah; pozimi se vrši teoretični tečaj, v poletnih mesecih pa praktični tečaj v pravem pomenu besede. V poletnem tečaju se namreč učenci poučujejo od pomladi notri do jeseni v vseh potrebnih gospodarskih opravilih in se navajajo na vse, kar jim je treba, da postanejo sposobni za praktični poklic. Pri ti uredbi je praktični pouk tako merodajen, da ne sme nikdar trpeti, čeprav se zamude nekatere ure teoretičnega pouka. Saj je ob slabem vremenu in tudi sicer dosti prilike, da se popravijo take in enake zamude.

Ta uredba je prikladna tudi za naše razmere, kakor sploh povsodi, kjer je treba izboljševati tako raznovrstne panoge, kakor pri nas. V takih razmerah je treba na praktični pouk polagati največjo važnost, kar se v poletnem času toliko laže zgodi, ker je v zimskem tečaju dosti prilike, vzeti vso potrebno teorijo, kakor jo tudi vzamejo v zimskih kmetijskih šolah, ki obdelajo v dveh zimskih tečajih vse, kar je potrebnega v dosegu učnega smotra.

V tem pogledu moram z veseljem poudarjati, da postajajo čim dalje bolj ravno tega prepričanja tudi merodajni krogi in izkušeni strokovni učitelji. Tako priznava med drugimi n. pr. profesor Adamec (sedaj na dunajski visoki šoli), da bi trebalo sploh na vseh nižjih kmetijskih šolah dosti več praktičnega pouka. Poletni tečaj naj bi bil popolnoma praktičen. Ves pouk naj bi bil v poletnem tečaju uravnan po delih, ki se opravljajo v gospodarstvu, tako da bi dajala šolska kmetija potrebno tvarino za praktični pouk in za praktične

vaje. Pozimi raj bi se vršil pa teoretični tečaj in naj bi se v tem tečaju vzelo vse, kar je važnege za splošno izobrazbo kmetijskih mladeničev in za napredek kmetijstva. Za praktični pouk je seveda v tem slučaju treba popolnoma opravljene in tako urejene kmetije, da bi bila poučna v vsakem oziru in za vse kmetijske panoge, ki so važne za delokrog šole. Takisto je profesor Adamec mnenja, da bi kazalo v zimskem tečaju imeti več učnih močij, ktere bi se porabile v poletnem času za popotni pouk, oziroma, da bi se potrebni popotni učitelji nastavili na kmetijski šoli, kjer bi imeli v zimskem času opraviti tudi s šolskem poukom.

Ako se torej v merodajnih krogih čim dalje bolj priznava velika važnost praktičnega pouka na kmetijskih šolah nižje vrste, smatrati ga moramo toliko važnejšim v naših razmerah, da vzgojimo kmetovalce, ki bodo v vsakem oziru kos svoji nalogi, vrhu tega pa tudi delavni in vneti za napredno kmetijstvo.

Sedaj nam preostaja še vprašanje, v kakem obsegu naj se vrši teoretični in v kakem praktični pouk na takih šolah.

Kar se tiče teoretičnega pouka, obsega naj splošno izobraževalne in strokovne predmete. V splošno izobraževalnih predmetih je vzeti najvažnejše o tem, kar se jemlje na večrazrednih ljudskih, oziroma meščanskih šolah. Znanje, pridobljeno na ljudski šoli, je treba utrditi in v toliko popolniti in razširiti, da zadošča potrebam naprednih naših kmetovalcev. Posebno je treba paziti na to, da se učenci navadijo kolikor mogoče svojemu jeziku v govoru in v pisavi in pa v računanju. Prirodoslovne predmete, s katerimi se utemeljuje strokovni pouk, kaže jemati, kolikor se da, prilično; potrebna učna tvarina v teh predmetih naj se namreč vplete med tista poglavja strokovnih predmetov, ki se opirajo na znanje prirodoslovnih resnic. Takisto kaže jemati le toliko prirodoslovja, kolikor ga je neobhodno treba za razumevanje kmetijskih strok.

Kar se pa tiče strokovnih predmetov, jemati je tudi le to, ker je važnega za napredek domačega kmetijstva. Učno tvarino v posameznih predmetih je treba skrbno odbrati, oziraje se povsodi na potrebe domačega kmetijstva. Obširneje je jemati tista poglavja, v katerih nam je treba napredovati, da si zboljšamo kmetijske dchodke. Dokler imamo samo eno kmetijsko šolo na Kranjskem, ozirati se je treba pri pouku na potrebe Dolenjcev, Gorenjcev in Notranjcev, in jemati je v pravem obsegu vse tiste panoge, ki so važne za napredek kranjskega kmetijstva.

Da se mora teoretični pouk v strokovnih predmetih spraviti v soglasje s praktičnim poukom v šolskem gospodarstvu, ume se samo ob sebi. Strokovni učitelj mora biti za svojo stroko učitelj v šoli in zunaj v praksi; zaradi tega je treba, da se na takih šolah odmeri tudi strokovnim učiteljem primeren delokrog v šolskem gospodarstvu, kakor je že vpeljeno pri raznih kmetijskih šolah. Kaj rado se sicer dogaja, da trpi ali teoretični ali pa praktični pouk, kar je oboje na škodo učnemu uspehu.

Kar se da v prirodoslovnih in strokovnih predmetih poučevati z uspehom v šolski sobi, to naj se jemlje pozimi; za kar pa je treba praktičnih demonstracij, to je treba jemati zunaj na šolski kmetiji.

Za važno smatram tudi to, da se uvrsti v program kmetijskih šol nekoliko pouka o kupčijskih stroki. Dandanes je treba, da so tudi praktični kmetovalci nekoliko zvedeni v kupčijskih zadevah, in potrebno podlago za to bi jim prav lahko nudila tudi kmetijska šola.

Toliko v obče, kar se tiče teoretičnega pouka, ker nimam namena v tem opisu obravnavati obširneje potrebno učno tvarino v posameznih predmetih. Kar se pa tiče praktičnega pouka, zdi se mi potrebno, da izpregovorim nekoliko več o njega uredbi.

(Dalje prihodnjik.)

Zavarovalnice za živino.

(Priredil A. Slivnik.)

(Dalje.)

Ako se proda zavarovana žival iz občine ven, preneha zavarovanje. Ako pa zavarovana žival samo menja lastnika v isti občini, ostane zavarovanje polnoveljavno, samo novi posestnik da žival pri zavarovalnici na svoje ime prepisati. Neko društvo določa, da je zavarovanec, kteremu je v teku leta poginila kaka žival, opravičen, kupiti si drugo, ne da bi bil primoran za dotično leto plačati zavarovalni znesek.

Društvo oskrbuje odbor 5 do 8 členov, ktere voli občni zbor. Ta odbor voli izmed sebe predsednika in blagajnika.

V nekterih društvih opravlja zavarovalnico občinski zastop, oziroma poseben odsek, sestavljen iz členov občinskega zastopa in ravno toliko členov, ktere voli občni zbor. Člene občinskega zastopa določa občinski odbor. Predsednik društvu je župan.

Predsednik službuje navadno brezplačno. V nekterih društvih imajo odborniki pravico, zahtevati odškodnino za pota itd. Stroški za oskrbovanje se pokrivajo iz posebne društvene blagajne.

Štirinajst dni pred začetkom zavarovalnega leta pregledata dva odbornika kot cenilca vso za zavarovanje prijavljeno živino in si zaznamujeta spol, starost, barvo in posebna znamenja. V nekterih društvih določi živinorejec sam vrednostno skupino svoji živini. V drugih društvih zopet je to naloga v to določenih odbornikov. Ceni se na okrogla števila, navadno na desetake.

Zavarovalni register je 14 dni javno izpostavljen, da je vsakemu členu mogoče, napraviti svoje pripomnje in opomnje. Poznejši ugovori se ne upoštevajo. V nekih društvih cenijo zavarovano živino po preteku 3 ali 6 mesecev vnovič. Nektera društva ne sprejemajo v teku leta novih členov, v drugih je vstop prost tudi med letom, vendar pa se določi na novo vstopivšim še poseben donesek.

Členi, ki so izstopili iz društva, nimajo pravice, zahtevati nazaj vplačane premije in izgube ob enem tudi pravico do odškodnine.

Za vsako žival (komad) vplača lastnik naprej 1 % zavarovane vsote. Dokler ni zavarovalna premija plačana, zavarovanje ni veljavno. V nekem društvu se plačujejo zavarovalne premije v občinsko blagajno, in občina jih obrestuje s 5 %. V drugem društvu odrajtujejo udeleženci poleg 1 % zavarovalne premije tudi vpisnino 10 kr. za vsako žival enkrat za vselej pri prvem zavarovanju.

Ako je potrebno, more odbor živinske zavarovalnice, oziroma občni zbor, zavarovalno premijo naknadno zvišati; vsakdo je primoran premijin primanjkljaj v teku 8 dni doplačati, drugače izgubi pravico do odškodnine.

Visokost zavarovalne premije določi vsako leto občni zbor za bodoče leto.

Ako žival resno zboli, je lastnik primoran, to takoj načelniku zavarovalnice naznaniti. Ta preišče v prisotnosti dveh odbornikov bolno žival in dá ali živinozdravnika poklicati ali bolno žival zdraviti po zvedenih ljudeh,

ali pa poskusi domača sredstva (zdravila). Ako bi bilo potrebno, dá žival pobiti.

Druga društva predpisujejo načelniku, da odpošlje izvedene može, ki preiščejo žival, ako je prejel poročilo, da je zavarovana žival zbolela. Ako ti izkušeni može v resnem slučaju nasvetujejo, zapove načelnik gospodarju, da naj pokliče živinozdravnika. Ta potem določi, ali naj se bolna žival dalje zdravi ali zakolje.

Lastnik živine je primoran, pokoriti se določbam omenjenih izvedencev in naredbam živinozdravnikovim, sicer izgubi pravico do odškodnine.

Gospodar svojevoljno nikdar ne sme zaklati bolne živali, ako hoče dobiti odškodnino. To je samo tedaj dovoljeno, ako bi se dokazalo, da bi meso postalo neužitno, če bi se čakalo s klanjem.

Ako žival pogine ali se mora vsled bolezni zaklati, se mora na novo ceniti, kar oskrbē trije odborniki. Cenilci ne smejo biti z lastnikom živali v nikakem sorodstvu (ali vsaj 2 ne smeta biti z njim bliže sorodna).

Ceniti se mora pravično in po pravi vrednosti, ne oziraje se na bolezen.

Ako se je spoznalo za potrebno, da se žival zakolje, in se lastnik temu upira, se sme ugoditi njegovi želji, toda izgubi vsako pravico do odškodnine, ako bi žival poginila.

Zaklana žival se podela na mestu, ali pa se cela proda kakemu kupcu. Odbor je primoran skrbeti za to, da se zaklana žival kolikor mogoče dobro porabi.

Ako odbor določi, da se žival podela v domačem kraju, je vsak zavarovanec primoran, za določeno ceno vzeti oni odstotni del mesa, kateri mu pripada po številu zavarovane živine. Ako bi se kdo branil, še ta dan vzeti njemu pripadajoči del mesa, se meso proda drugi dan na njegov račun in mora morebitni primanjkljaj v teku treh dñij doplačati, sicer bi se sam izključil iz zavarovalne zveze.

V drugih društvih se določi cena in se meso (zaklana žival) javno prodaja. Kar bi še po javni prodaji preostalo, se razdeli na vse člene po številu zavarovane živine, in ti so primorani odvzeti pripadajočo jim množino mesa in jo takoj plačati.

Korist in škoda pri klanju vsled sile gre na račun zavarovalnega fonda.

Ako žival brez krivde lastnikove pogine ali pa se mora zaklati, dobi zavarovanec večinoma 80 odstotkov zadnje cenilne vrednosti.

(Dalje prihodnjic.)

Vprašanja in odgovori.

Vprašanje 136. Rad bi napravil iz tropin vinski jesih, zato vprašam, kako se to na priprost način naredi in ali se rabi pri tem vinski kamen ali pa kaj drugega? (R. T. na S.)

Odgovor: Jesih je zmes vode z očetno kislino. Ta kislina nastane, če se alkohol okisa; alkohol se pa zopet naredi iz sladkorja. Če je torej v tropinah še kaj sladkorja, zalijejo naj se z vodo, da voda izluži sladkor. V primerni posodi zalite tropine se denejo kam na gorko, da sladkor pokipi in se nastali alkohol pozneje skisa. To vse se najbolje zgodi v kaki odprti posodi, ktera se pokrije z redko tkanino, da more zrak do tropin, ne pa mrčes, zlasti ne nadležne kisove muhe. Če posoda stoji na gorkem, naredi se v nekterih tednih prav dober kis, ne da bi bilo treba tropinam kaj dodati, celo pa ne vinskega kamna, ki je pri jesihu popolnoma brezpomemben.

Vprašanje 137. Ali bi se izplačalo kuhati iz tepkovih tropin žganje, in sicer na kakšen način? Koliko žganja se dobi povprečno iz 100 mernikov tropin? (M. Z. v C.)

Odgovor: Iz tepkovih tropin se pač da delati žganje, pa se ne izplača, ker stoji delo, kurivo in davek več kakor pa je dobljeno žganje vredno. To žganje se pa kuha, kakor vsako drugo. Če bi se vse prav naredilo, da se iz 100 kg tropin narediti 1½ do 2 litra žganja.

Vprašanje 138. Neki trgovec v Ljubljani ponuja grozdni sladkor kot najboljši in najcenejši za napravo petijota, in sicer 1 kg po 34 kr. Ali priporočate ta sladkor? (T. P. v D.)

Odgovor: Dotični sladkor je za petijot zelo slab in ob enem silno drag. Slab je zato, ker ima v sebi žvepleno kislino, ktera je zdravju škodljiva, drag pa zato, ker stoji kilogram 34 kr., a ga le dobra polovica pokipi, dočim navadni sladkor stoji 40 kr., pa skoraj ves pokipi.

Vprašanje 139. Ali se sme mladim prasičem pokladati kislno mleko in kakó? (J. Š. v P.)

Odgovor: Kislno mleko je jako dobra krma za mlade, kakor tudi za stare prasiče ter se krmi samo zase, ali pa tudi pomešano z drugimi krmili.

Vprašanje 140. Ali se sme divji kostanj pokladati prasičem in kako? (J. Š. v P.)

Odgovor: Divji kostanj je jako dobra krma, ki je glede redivosti skoraj toliko vredna, kakor žito. Ne sme se pa pokladati v preveliki meri, ker grenke snovi v kostanju morejo slabo vplivati na prebavila. Divji kostanj se v krušni pečji posuši, potem se izlušči, kaka 2—3 dni v vodi namaka, da izgubi grenkobo, potem se posuši in zdrobi. Divji kostanj je zelo redilen ter zlasti dela trdo meso. Prasiči, ki hodijo na pašo, oziroma, kateri imajo priliko pregibati se, preneso več divjega kostanja kakor oni, ki so vedno v svinjaku. Vrhu tega dela divji kostanj žejo, zato mora imeti z njim krmljena žival dovolj pitne vode.

Vprašanje 141. Imam kravo, ktera je ravno tele odstavila, pa sedaj sama sebe sesa. Na kakšen način se da to preprečiti? (A. K. v L.)

Odgovor: Da se krava sama ne bo sesala, jo morate k jaslim tako privezati, da ne bo mogla z gobcem do vimena. To se zvrši, ako je krava na dve strani privezana. Drugo sredstvo je pa primeren drog, ki se kravi pritrdi na roge; ta drog ne pusti priti kravi z gobcem do vimena.

Vprašanje 142. Ali se trte smejo sedaj obrezati in ali bi to ne škodilo trtam, ki so bile letos zelene cepljene ter so prav močno poguane? (F. K. v S.)

Odgovor: Trte se smejo tudi jeseni obrezati, in sicer tedaj, ko je odpadlo vse listje in je les popolnoma dozorel. V zeleno cepljene trte se obrezujejo kakor druge, če je le les dozorel. Npopolno dozorele cepljenke morate podsuti v zemijo, da ne pozebejo.

Vprašanje 143. Ali je dobro, trtam gnojiti z lesom, ki se dobi pri njih obrezovanju? Eai trdijo, da je to dobro, drugi pa pravijo, da je škodljivo, ker se s tem zaploja peronospora. Kako je pa z gnojenjem z jelševimi šopi? (F. K. v S.)

Odgovor: Gnojenje s pušlji, kakor je Vi nameravate, ni priporočeno, ker se z njimi zaploja plesen, zlasti v težki in vlažni zemlji. Bolje je, odrezano mladje podelati v mešanec. Isto velja o jelševem mladju, ki pa ni tako gnojilno kakor trsno.

Vprašanje 144. Kteri gnoj najbolj ugaja trti; ali je dober tudi svež hlevski gnoj? (Fr. K. v S.)

Odgovor: Trti ugaja vsak gnoj, ki je dovolj razkrojen in ki ima v sebi tiste redilne snovi, ktere trta potrebuje. Koristen je torej tudi umetni gnoj. Svež hlevski gnoj je tudi dober, a ne sme priti naravnost h koreninam.

Vprašanje 145. Kdaj je bolje trte grobati, jeseni ali spomladi? (F. K. v S.)

Odgovor: Trte grobati je bolje jeseni, ker ima trta več moči in se pozimi zemlja lepo poleže, vrhu tega se spomladi kmalu prične okoreninjevati. Ne sme se pa grobati ob vlažnem vremenu, in če je jelo uže zmrzovati, ne smajo se trte zasipati z zmrzlo zemljo.

Vprašanje 146. Ali je dobro, trsne kole na mestu, ki pride v zemljo, namazati s karbolinejem, da dlje trpé?

Odgovor: Gotovo je to dobro, ker koli vsled tega postanejo izdatno trpežnejši, a biti morajo nekaj časa poprej namazani, da se karbolinej posuši in izpuhti njegov jedki duh, sicer karbolinej trtam škoduje.

Gospodarske novice.

* **Gospodinjska šola c. kr. kmetijske družbe v Ljubljani**, ki se je ustanovila v spomin petdesetletnice vladanja Nj. Vel. presvetlega cesarja, se slavnostno odprla v četrtek, 20. t. m., in sicer s sv. mašo, katero bo bral sam presvetli gospod knez in škof Anton Bonav. Jeglič v kapeli v Marijanišču ob 10. uri dopoldne. Po maši bo slavnostna otvoritev v veliki dvorani Marijanišča in potem ogledovanje šolskih prostorov. Slavnosti se sme vsak udeležiti, ki se zanima za novo napravo. — V svojem času smo v tem listu priobčili osnovo in pravila te šole, iz katerih se posname, da je šola ustanovljena sploh le za 12 gojenk. Ker je taka šola nekaj novega pri nas, nismo upali uže prvo leto imeti v šoli polno število gojenk, a varali smo se, kajti zglasilo se je za sprejem 20 učenk, izmed katerih je bilo sprejetih 12. — V pričujoči številki prinašamo pet podob, ktere kažejo šolsko poslopje in notranje prostore. Podobe nam je drage volje prepustil ravnatelj Marijanišča gospod profesor dr. Lampe, ki se izredno zanima za gospodinjsko šolo, s katero je seznanil tudi širše kroge v svojem listu „Dom in Svet“—u

* **Umetna gnojila** razpošilja družba uže ves ta mesec, in sicer po vrsti, kakor so došla naročila, in z ozirom na to, kakor blago v Ljubljano deha. Do sedaj je naročenih 121 vagonov gnojil, od teh je 110 vagonov razposlanih, ostala naročila se pa zvrše še ta mesec. Opozorjamo, da imamo Tomasove žindre samo še 8 vagonov po sedanji ceni (2 gl. 60 kr. za 100 kg) na razpolaganje, ko bo ta zaloga razprodana se zviša ta cena za 30 kr. pri 100 kg. Gospode naročnike, kteri so še le zadnje dni gnojila naročili, prosimo, naj potrpe, ker vsled pomanjkanja vagonov na železnici ne dobimo blaga tako hitro v Ljubljano, kakor bi bilo železi v teku tega meseca bodo zvršene pa vse dosedanje naročitve.

Uradne vesti c. kr. kmetijske družbe kranjske.

Seja glavnega odbora 13. dne oktobra 1898.

Seji je predsedoval družbeni predsednik gosp. ces. svetnik Ivan Murnik, navzoči so bili odborniki gg.: grof Barbo, Folakovski, Goll, dr. Romih, Witschl, dr. pl. Wurzbach in tajnik Gustav Pirc.

Za družbenega zastopnika v premovalni komisiji za goveda je odbor določil gosp. odbornika Folakovskega.

Na podlagi došlih prošenj za plemene bika je odbor določil tiste, kteri naj bika dobe.

Glede otvoritve gospodinjske šole se je ukrenilo vse potrebno

ter sta bila kot družbena zastopnika v šolski kuratorij izvoljena gg. predsednik J. Murnik in odbornik grof Barbo.

Na vprašanje deželnega odbora zastran družbenega mnenja o nameravani ustanovitvi skladišča se je odbor po daljšem razgovoru izrekel v pritrdilnem smislu, a to z d. zastavkom, da tako skladišče služi le gospodarski produkciji.

Za nove ude so bili sprejeti:

Merzel Ivan, posestnik v Vodmatu; Maček Frančišek, posestnik na Brodu; Kranjec Jurij, posestnik in tesarski mojster v Bukovici; Šmalc Frančišek, posestnik v Zalogu; Jarc Frančišek, posestnik v Velikem Lipovcu; Žust Frančišek, posestnik v Godoviču; Oman Mihael, posestnik na Suhi; Hrovatin Ivan, p. d. Pupil, posestnik v Badihi.

Vabilo

k občnemu zboru kmetijske podružnice za Poljansko dolino, ki bo 30. dne oktobra t. l. ob 4. uri popoldne pri podružničnem načelniku v Gorenji Vasi.

S P O R E D :

- 1.) Načelnikovo poročilo o delovanju podružnice.
- 2.) Plačevanje udnine za l. 1899. in vpisovanje novih udov.
- 3.) Pregled računov.
- 4.) Dogovor o ureditvi drevesnice.
- 5.) Narcotičev semen in drugih potrebščin.
- 6.) Razni nasveti in predlogi.

Kmetijska podružnica za Poljansko dolino,
10. dne oktobra 1898.

Josip Subic, načelnik.

Št. 14.085.

Razglasilo.

Na podstavi deželnega zakona z 18. dne februarija 1895. l. (dež. zak. št. 13.) se s tem splošno naznanja, da morajo posestniki žrebcev, kteri hočejo v prihodnji spuščalni dobi spuščati svoje žrebce za plemenitev tujih kobil, zglasiti te svoje žrebce

najpozneje do 10. decembra 1898. l.

pri političnem okrajnem oblastvu, v čegar okolišu se nahaja stajališče žrebčevo. Dovoljeno je zglasilo izvršiti pismeno ali ustno; ob enem pak je naznaniti ime in priimek, potem stanovišče žrebčevega posestnika, kakor tudi pleme, starost, barvo in stajališče žrebčevo. Za žrebce sploh pod štirimi leti in za noriške žrebce pod tremi leti se ne dajejo dopustila za spuščanje.

Kje in kdaj bo izborna komisija zglasene žrebce pregledovala in zanje dajala dopustila, dá se ob svojem času na znanje.

C. kr. deželna vlada za Kranjsko.

V Ljubljani, 3. dne oktobra 1898.

Listnica uredništva.

B. K. na P. Cementirane alkoholometre dobi v Ljubljani pri tvrdki Goldstein po 2 gl.

A. Š. v V. L. Vsa sredstva, ki so se poskusila, da bi se preprečilo bukanje svinj, se razven rezanja niso obnesla.

H. R. v M. Uzorcev nam ni treba pošiljati, ker ne vemo z njimi kaj početi. Proti črvom in hroščem ne pomaga ne apno ne žveplo; zlasti pa zadnje ne, ki je vrhu tega še zelo drago.

F. C. v A. Korenine nam poslanih trt smo preiskali ter smo našli zalego trtne uši, ki je torej vzrok hiranju Vašega vinograda.

A. V. na J. Naklada za stroške šolske stavbe se naloži na vse neposredne davke, torej na zemljarino in dohodarino.

J. J. na V. Če je vino motno in se vzlic večkratnemu pretakanju ne očisti, potem je morate očistiti z želatino ali pa z beljakom.

KMETOVALEC.

Ilustrovan gospodarski list.

Uradno glasilo

c. kr. kmetijske družbe  vojvodine kranjske

Urejuje Gustav Pire, družbeni tajnik.

„Kmetovalec“ izhaja 16. in zadnji dan v mesecu ter stoji 2 gld., za gg. učitelje in ljudske knjižnice pa le 1 gld. na leto. — Udje c. kr. kmetijske družbe kranjske dobivajo list brezplačno.

Inserati (oznanila) se zaračunajo po nastopni ceni: Inserat na celi strani 16 gld., na $\frac{1}{2}$ strani 8 gld., na $\frac{1}{4}$ strani 5 gld. in na $\frac{1}{8}$ strani 3 gld. Pri večjih naročilih velik rabat. Družabnikom izdatno ceneje.

Vsa pisma, naročila in reklamacije je pošiljati c. kr. kmetijski družbi v Ljubljani, v Salendrovih ulicah števil. 3.

Št. 19. V Ljubljani, 15. oktobra 1898. Leto XV.



Tržne cene

Deželni pridelki:

V Ljubljani, 15. oktobra 1898. (Izvirno poročilo.)

Semena. Domača detelja novo blago gld. 37.— kr. do gld. 45.— kr.; nemška detelja (lucerna) gld. 47.— kr. do gld. 55.— kr.; gorenska repa gld. 33.— kr.; laneno seme, domače ozimno gld. 11.25 kr.; konopno seme gld. 11.— kr. do gld. 11.25 kr.; kuminovo seme gld. 24.— kr. do gld. 24.50 kr.

Fižol: Rudeči ribniški gld. 10.— kr.; rudeči Hrvat gl. 9.50 kr.; prepeličar (koks) gld. 10.— kr. (Vse cene semen in fižola veljajo za 100 kg čiščenega blaga, kakor ga kmetovalci pripeljejo na prodaj i. s. novo blago.)

Sahe češplje: v dimu sušene gld. 8.— kr. do gld. 9.— kr. brez dima sušene gld. 11.— kr. do gld. 12.— kr.

Oreh domači: gld. 13.— kr. do gld. 14.— kr.

Ječnice nove: gld. 3.50 kr. do gld. 4.— kr. za 100 klgr.

Med: od gld. 30.— kr. do gld. 31.— kr.

Kože Goveje, težke nad 40 kg po gld. 33.— kr. do gld. 34.— kr. " težke od 30 do 40 kg " " " 27.— " " 28.— " " lahke " " " 28.— " " 29.— "

Te cene veljajo za 100 kg in sicer za kože izdelane po tukajšnjih običajih z rogovi vred. Bikove kože po 25 kr. klgr.)

Teletje kože: 50 kr. za kg.

Kozličeve kože po gld. —70 kr. do gld. —80 kr.

Svinjske kože: Čiste, brez napak 33 kr. za kg.

Druge vrste 16 do 20 " " "

Kože lisic	po gld.	3.50 do 3.50	} sa par.
" kun	" "	9.— " 10.—	
" dihurjev	" "	2.50 " 3.—	
" vidr	" "	9.— " 10.—	

Kože zajcev po 14 do 15 gld. za 100 komadov.

Pepelika (potošl) po gld. 16.— 100 kg.

Žito:

V Ljubljani, 15. oktobra 1898. Pšenica gld. 9.50 kr., rž gld. 7.50 kr., ječmen gld. 6.50 kr., oves gld. 6.40 kr., ajda gld. 10.— kr., proso gld. 7.50 kr., turšica gld. 6.40 kr., leča gld. 10.— kr., grah gld. 12.— kr., fižol gld. 9.— kr., seno gld. 2.10 kr., alama gld. 1.68 kr. (Vse cene veljajo za 100 klgr.)

Na Dunaj, 15. oktobra 1898. Pšenica gld. 9.22 kr., rž gld. 7.97 kr., ječmen gld. 7.20 kr., oves gld. 5.98 kr., turšica gld. 5.85 kr. (Vse cene veljajo za 100 kilogramov.)

Za gospodarje in kmetovalce posebno važno

je pristno (78—3)

Brockmanovo praecip. fosforovokislo apno

splošno priznana neprekosljiva primes k krmi za živino, katero se dobiva po najnižji ceni dokler je kaj zaloge le v

deželni lekarni pri „Mariji pomagaj“ Milana Leusteka v Ljubljani, Resljeva cesta št. 1 poleg mesarskega mosta.

Zaloga vsen domačih zdravil.

—● Vsa naročila razpošilja vsaki dan z obratno pošto. ●—

Franjo Podgoršek,

posestnik drevesnice v Brežicah na Spodnje Stajerskem, (87—1)

priporočam iz svoje velike drevesnice visoko- in nizko-debelne, kakor tudi v raznih oblikah vzgojene pritlikove, sadna drevesca vsih vrst; ravno tako tudi sadne divjake (dveletne presajene) za visoko in pritlikovo drevje, breskve najnovejše ameriške vrste, vse po najnižjih cenah. — Razun tega imam na portalis cepljenih trt, katere oddajam sedaj v jeseni po 10. v spomladi po 13 kr. komad.



Od vseh strani dohajajo pohvale za ročno in točno delo lovskih pušk lastnoročnega izdelka od

Antona Sodia, puškarja v Borovljah (Ferlach) Koroško.

Priporočam zatorej lovcem in strelcem mojo zalogo pušk izdelane po najnovejših sistemih, najboljšega blaga in strela. Nanznam, da so pri meni naročene puške delo iz prvih rok moje tovarne, c. kr. uradno preskušane, ter dobro uravnane.

Specialitete: Puške za vojaške patrone (Mannlicher) in trocevne puške: vsakovrstno orožje za osebno brambo, ter vse v lovsko stroko spadajoče orodje dobi se pri meni v najboljši kakovosti.

Prezvamem tudi vsako popravilo ali predelovanje kar izvršujem po najnižjih cenah. (85-2)

Za vsako delo sem vestni porok sam.

Obširne ilustrovane cenike, slovenske ali pa nemške pošiljam na zahtevanje poštne prosto.

Domaća tvrdka

Pehani, Lorber in dr.

tovarna za stroje in livarna v Žalcu pri Celju izdeluje in prodaja po **tovarniški ceni:**

Najboljše možnarje za streljanje proti toči.

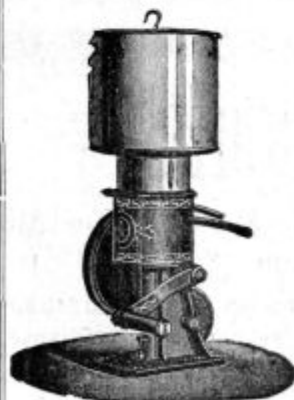
Novoiznajdene „brzostrelne in varnostne možnarje“, katerih ni treba nič zabijati, pri streljanji vsaka nevarnost izključena, pokajo boljše, potrebujejo manj smodnika in streljajo trikrat hitrejše kot navadni možnarji.

Najboljše in najcenejše **travniške brane**, najizbornejše **slamorenice**, najnovejše **mlatilnice** z ležiščem na krogle, istotako **stiskalnice** in **mline za grozdje in sadje**, geple i. t. d. i. t. d. (4-18)

Prezame v najboljšo in točno izvršbo vsa v strojno in livarsko stroko spadajoča dela za **tovarne, mline, žage in druge obrtniške naprave**, istotako **prezame vsak stroj** v najtemeljitejšo in cenejo **popravo**.

Za vsak možnar, stroj, sploh za vsako delo **se jamči.**

Tovarniške cene.



Alfa-Separator

Dunaj, (76-4)

I. Schwarzenbergstrasse št. 3.

Da se prepreči izguba na denarju, mora si vsak kmetovalec omisliti naš svetovnoznan

posnemalnik za mleko „Alfa“

in popolno opravilo za mlekarno kakor tudi „Alfa vrče“ iz jeklene ploščevine za prevažanje mleka.

Na zahtevo dajemo strokovna pojasnila ter razpošiljamo cenike brezplačno in poštne prosto.

Delovanje naše mlekarnice je viditi vsak dan od 4. do 7. ure popoldne na dunajski jubilejni razstavi.

Več meterskih stotov izvrstnega

sira

kakor tudi posamezne hlebe ima naprodaj „**Košanska mlekarstva zadruga**“ pošta Št. Peter, Notranjsko. (79-3)



Ameriško patentovane

ne varjene verige iz jekla,

ktere so dvakrat močnejše od varjenih, so zelo lahke in ceneji kakor vse druge verige.

Vzorci, z mnogimi pohvalnimi pismi, pošilja brezplačno.

Akcijska družba fužin za jeklo v Beli peči na Gorenjskem. (64-6)

Te vrste verig dobi se v vsaki večji trgovini za železo.



V najem se da takoj

posestvo „Hamer“

pri Majšbergu ob cesti iz Ptuja v Rogatec na Dravinji. (82-3)

Njive, travniki in vrt blizo 40 oralov so zraven gospodarskega poslopja in enonadstropne gospodske hiše (graščinica). Ob cesti je tudi mlin na 3 kolesa in nova žaga (cirkular), ki ima vedno obilno vodne moči.

Žaga in mlin se tudi posebej data v najem.

Več se izvé

v konventu oo. minoritov v Ptujju (Štajersko).



Vsakovrstne

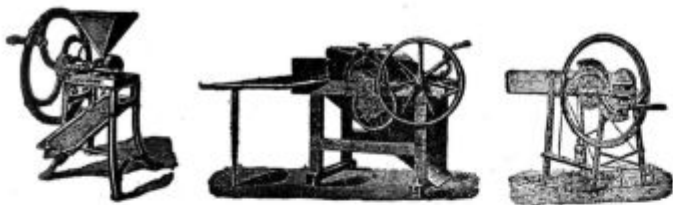
pipe za pivo in vino,

poljedelski stroji itd. popravljajo se dobro in ceno pri (80-3)

A. C. Achtschinu v Ljubljani

Wolfove ulice št. 8.

Prezamejo se tudi vsa dela spadajoča v stavbeno, umetno in strojsko ključarstvo, ter naprava vodovodov po deželi. Spričevala o izvršenih vodovodih v Ribnici, Begunjah, Bezuljaku, Strmeu, itd. leže na razpolago.



Zaloga vsakovrstnih kmetijskih strojev, kakor:

mlatilnic, gepelnov, slamoreznic, strojev za rezanje repe, trijerjev in stiskalnic za grozdje in sadje; robljač z imenom „Viktorija“, vsakovrstnih strojev in naprav

za mlekarne in sirarnice

izdeljuje z nedosegljivo zmožnostjo in najboljše napravljene, ktere izvršitve so bile na vseh dosedanjih razstavah odlikovane z najčastnejšimi in največjimi darili. — Take stroje priporoča in prodaja pod prav ugodnimi pogoji (68—6)

J. Weipert in sinovi,

tovarna za poljedelske stroje in livarna za železo v Stockeravu pr Dunaju. — Glavna pisarna se nahaja na Dunaju, IX, Bauernfeldplatz 4.

Cenike razpošilja zastoj in poštnine prosto. Tovarniške cene. Za vsako stvar popolno jamstvo. Zastopniki in prekupei se iščejo.

Nik. Hofmann,

tovarnar kirurških inštrumentov, umetalni, ter orožni kovač in nožar v Ljubljani na Mestnem trgu št. 12,



priporoča bogato zalogo svojo raznovrstnega v njegovo stroko spadajočega blaga. Vsa zaloga obstoji iz lastnih izdelkov in se za vsako prodano reč jamči, da je dobra in iz najboljšega blaga narejena.

Zlasti so v zalogi najboljši noži za vrtnarje in vinogradarje, kakor sploh nožarsko in fino kovaško orodje za kmetovalce, vrtnarje, vinogradarje, gozdarje itd.



Reči, ki niso v zalogi, se po naročilu precej in v najboljši kakovosti naredé. (9—7)

JOSIP LEUZ

trgovec

(13—17)

v Ljubljani, Reseljnova cesta

kupuje in prodaja vsakovrstni novi krompir; kakor tudi izvrstno jedilno čebulo, suhe gobe, črešminove jagode, kostanj, želod, ježice, koruzne lase z odstranjenimi konci, hruške in jabolka za mošt, itd. itd. — Tudi kupuje drevesen ali plućen mah, črno in belo čemeriko in vsakovrstno drugo rastlinjstvo.

Najnovejši

stroji za napravo krme,



slamoreznice, stroji za rezanje repe in krompirja, mline za drobljenje in mečkanje žita, parni kotli za napravo živinske krme, štedilne peči z posteklenimi in neposteklenimi kotli za vstaviti, in sicer: premične in nepremične za

kuhanje in parjenje živinske krme, za krompir, ter za vsako drugo gospodarsko porabo doma in na polju; dalje: rebljače za koruzo, žitne čistilnice, trijerje-prebiralnice, ročne stiskalnice za seno in slamo stalne in premakljive, izdeluje in prodaja pod jamstvom kot posebnost v najnovejši, najboljši in skušeni sestavi

PH. MAYFARTH & drug.

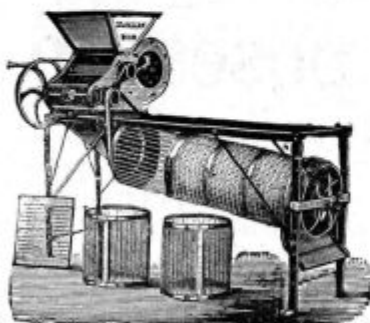
c. kr. edino priv. tovarne kmet. strojev, livarna in fužina na par **DUNAJ, II. Taborstrasse št. 76.**

Odlikovan z nad 400 zlatimi, srebrnimi in bronastimi kolajnami. Obširne cenike in mnogoštevilna priznanska pisma zastoj. Zastopniki in prekupei se iščejo. (89—1)

Vnovič znižane cene!

Vse stroje za poljedelstvo.

Vnovič znižane cene!



Zastopniki se iščejo.

Trijeri (čistilni stroji za žito) v natančni izvršitvi. Sušilnice za sadje in zelenjavo. Skropilnice proti peronospori, poboljšani sestav Vermorelov. Mlatilnice, mlini za žito, stiskalnice (preše) za vino in sadje različnih sestav, (te stiskalnice imajo skoro ono tlačilno moč kakor hidravlične [vodovodne] preše).

Slamoreznice jako lahko za goniti in po zelo zmernih cenah. Stiskalnice za seno in slamo, ter vse potrebne, vsakovrstne poljedelske stroje prodaja v najboljši izvršitvi (11—20)

IG. HELLER na Dunaju
II., Praterstrasse 49.



Zastopniki se iščejo.

Pred ponarejanjem se je posebno treba varovati!

Mala naznanila.

Vsak od c. kr. kmetijske družbe kranjske sme po dvakrat na leto in sicer brezplačno prijaviti med „Malimi naznanili“ kako objavo tikajočo se gospodarskega prometa. Objava ne sme presegati dve vrsti in je vsako vrsto čez to število plačati po 5 kr. za vsak natis. Neudje plačajo za objave med „Malimi naznanili“ po 6 kr. za vsako vrsto in vsak natis. Denar je naprej poslati.

Centralna posojilnica slovenska v Krškem obrestuje hranilne vloge po $4\frac{1}{2}\%$ brez odbitka rentnine in pripisuje obresti že vsakega pol k letakapitalu. (103)

Vinski trgovci in krčmarji. Zanesljivo, natančno in hitro morate izvedeti ceno grozdja in vina cele Vipavske doline, kakor tudi o umnem kletarstvu itd. pod naslovom J. D. P. poste restante Vipava. (126)

Vevnice, ali stroje za čiščenje žita razpošilja komad po 8 glđ. A. Šket trgovec v Dramljah (pošta Trennenberg) Štirsko. (134)

Prosekarjev mošt in dolenska vina; potem iz Prosekarjevih drož žgano vinsko žganje, naravno slivovko, po Kneippovim receptu izdelani liker; priporoča po najnižji ceni in vestno potrebo J. C. Röger v Ljubljani, Žitni trg. št. 2. (140)

MLADI biki, telice in krave, čiste belanske pasme, so naprodaj v grajsčini Rakovnik, pošta Št. Rupert, Dolenjsko. (141)

Sadnega mošta več sto hektolitrov je naprodaj. Več se poizve pri Franca Lajovca, trgovcu v Vačah pri Litiji. (142)

Več tisoč dvehletnih črnih borovcev in nekaj tisoč triletnih smrekovih sadik je naprodaj pri Andreju Rovanu, posestniku na Colu pri Vipavi. Cena nizka. (144)

Prasičke po 7 in 8 tednov stare, čiste jorkširske pasme ima naprodaj Anton Dolinar, posestnik v Gorenji vasi št. 24. nad Škofjokolo. (145)

Bika pincogavca, 13 mesecev star, izredno lep, proda Ivan Gašperlin v Št. Jurju nad Kranjem. (146)

Okoli 3000 litrov sadnega mošta (tapkovca) ima naproda Anton Osolin, posest. v Št. Vidu pri Lukovici. Cena po dogovoru. (147)

Čez trideset mernikov lepih jabolk je naprodaj v župnišču v Želimljah. (148)

Lepega mrjasca, čiste jorkširske pasme, spušča Jurij Podjed, posestnik v Velikem pri Št. Jurju nad Kranjem. (149)

Učenca, kateri ima veselje do strojarstva, sprejme Anton Kette, strojar v Horjulu. (150)

Uljudnej pozornosti posebno priporočeno!

V vsakem poštno-oddajnem okraji, v vsaki fari in po potrebi in želji tudi v vsaki občini, nastavi se razumna, delavna in zanesljiva oseba kot

zaupni mož in posredovalec

z ozira-vrednim postranskim zaslužkom, ki se vedno množi in mnoga leta traja, od nekega čez trideset let obstoječega domačega denarnega podjetja, priznane zanesljivosti in prve vrste. Pismene ponudbe pod 20.298 Gradec, poste restante. (50-6)

Zelenjadni vrt

na Igu, v bližini Ljubljane, popolno obzidan, v meri do 3 oralov, je za več časa dati v najem. V vrtu so sadna drevesa, gorke lehe in izgoja špargelnov.

Pismene ponudbe sprejema grofa Leo Auer-sperga oskrbništvu v Hammerstielu pri Igu.

Splošno kreditno društvo

v Ljubljani, Dvorni trg št. 3

sprejema in izplačuje hranilne vloge vsak dan, obresti $4\frac{1}{2}\%$ polmesečno, ali 4% od dneva vložitve do dneva vzdige. (88-1)

V tekočem računu (Giro-konto) se računajo obresti od dneva vložitve do dneva vzdige za zdaj po $3\frac{1}{2}\%$.

Rentni davek plača društvo samo.

Posojila in kredit v vsaki obliki, obresti so po $5\frac{1}{2}\%$ in po 5% , brez vsakih stroškov in prispevkov.

Poštno-hranilnične položnice in pojasnila brezplačno v pisarni ali po pošti.

Člani se sprejemajo iz naših pokrajin, potrebno je le z izjavo pristopa naznaniti, koliko glavnih deležev po 100 glđ. se želi.

Uradne ure od 9.—12. dopoldne in od 3.—5. ure popoldne.

Čez 30.000 cepljenk

se odda jeseni t. l., odnosno spomladi 1899. l. iz novoustanovljene trtnice v Krškem, in sicer po 12 glđ. 100 komadov v jeseni, po 15 glđ. 100 komadov pa spomladi.

Vrste so: Italijanski rizling, kraljevina, plavec, grganja (vse bele) ter več drugih pomešanih, pa le najboljših domačih, belih in črnih vrst.

Cepljene so večinoma na riparijo portalis in izbrano riparijo (ne souvage-sovaž).

Trtnica je pod strokovnim vodstvom. (77-4)

Oddajale se bodo močne in le prav dobro zaraščene cepljenke.

Razun cepljenk se odda tudi do 100.000 dobro okoreninjenih podlag riparije portalis in izbrane riparije; te po 15 glđ. tisoč komadov.

Trtnica je blizu kolodvora Videm - Krško, toraj od vseh vinogradov precej oddaljena.

Naročila naj se blagovolijo pošiljati pod naslovom:

Načelništvu „prve trgovske trtnice“ v Krškem (Kranjsko).

Ustna naročila sprejema v Krškem g. dr. Tom. Romih.

Ugodna prilika!

V najem se da

lepo posestvo

z 80 mirniki posevte, 17 oralih travnikov in 8 oralov rovi. Posestvo leži v dobro obiskanem gorenjskem letovišču, zemljišča so blizu skupaj, gospodarska poslopja so krasna in bogato vrejena, mleko in mlečni izdelki se dobro, hitro in drago razpečavajo. (81-2)

Kmeti gospodar, ki sam dela in ima družino, najde na tem posestvu lep zaslužek. Posestvo se da v najem brez ali z vsem fundozom. Najemščina po dogovoru.

Naslov se izve pri opravištvu „Kmetovalca“.