

SKUPNA PAŠA V SODEVCIH OB KOLPI V BELI KRAJINI

ANDREJ DULAR

V belokranjski vasi Sodevci ob Kolpi hrani-
jo »vasno knjigo«, na katero me je poleti leta
1989 opozoril kmet in vaški oskrbnik Jože
Mihelič iz Sodevcev št. 11. Ta knjiga, ki je v
bistvu v trde platnice vezan zvezek velikosti
41,5 × 17 × 2 cm, je služila za vpisovanje po-
membnih vaških dogodkov od leta 1948 do
današnjih dni. Vsebina zvezka (po zagotovitlu
domačinov vas pred drugo svetovno vojno
takšne vaške knjige ni imela), je zanimiva
tako za etnologijo kot za krajevno zgodovino,
kajti nastala je mimo vzorcev šolskih in cer-
kvenih kronik, predvsem iz vsakdanjih prak-
tičnih potreb vaške skupnosti.

Vpise v zvezek je opravljala vsakokratni va-
ški oskrbnik, ki so ga vaščani izvolili na skup-
nem sestanku ponavadi za več let, in je moral
biti izveden in zaupanja vreden mož. Vpiso-
val je podatke o skupnem delu vaščanov, na
primer pri popravilu poti, elektrifikaciji vasi
in gradnji vaškega vodovoda, izposoji vaškega
orodja; vpisoval je denarne izdatke za skupne
vaške potrebe in pa prejeme vaške skupnosti,
ki so prihajali v vaško blagajno predvsem od
prodaje pridelkov z vaških zemljišč, na primer
od prodaje orehov, sadja, sena, stelje in lesa.

Med najzanimivejše zapise lahko uvrstimo
tiste, ki govore o skupni paši živine. V njih se
zrcali organizacijska shema vaške skupnosti,
ki je hkrati skupnost posameznih gospodar-
skih enot, te pa so zaradi enakih potreb razvi-
le posebno obliko gospodarjenja s srenjskimi
zemljišči. Preden pa si ogledamo vsebino ne-
katerih zapisov, ki se nanašajo na skupno
pašo, se pomudimo še pri zapisih o občini So-
devci v franciscejskem katastru. Le-ti nam
dajo osnovno sliko o gospodarskih značil-
nostih obravnavane občine v prvi polovici 19.
stoletja.

Soseska Sodevci je imela samo eno vas, tako
da lahko številčne podatke, ki se nanašajo na
sosesko, uporabimo za vas Sodevci. Vas je
bila, tako kot je še danes, razdeljena na tri, v
polkrogu razvrščene zaselke, ki jih domačini
imenujejo Gorenjci, Srenjci (Sredinci) in
Dolenjci.¹

Po štetju prebivalstva leta 1830 je imela so-
seka Sodevci 94 moških in 110 žensk, ali sku-
paj 204 prebivalce v 53 družinah. Ti so živeli
v 26 slabih lesenih in s slamo kritih hišah. 51
družin se je ukvarjalo s poljedelstvom, dve
družini pa z obrtjo.

Po velikosti posestev so bili v soseski:

5	1/4 zemljakov,	ki so imeli	od 3 do 6 johov zemlje
2	3/4 zemljakov,	ki sta imela	od 7 do 14 johov zemlje
6	3/8 zemljakov,	ki so imeli	od 6 do 10 johov zemlje
1	5/8 zemljak,	ki je imel	od 6 do 14 johov zemlje
1	5/16 zemljak,	ki je imel	od 3 do 6 johov zemlje
2	9/16 zemljaka,	ki sta imela	od 6 do 14 johov zemlje
1	7/24 zemljak,	ki je imel	od 3 do 6 johov zemlje
1	13/24 zemljak,	ki je imel	od 6 do 12 johov zemlje

Na poljih, ki so obsegala 8,5% celotne povr-
šine soseske, so gojili pšenico, ječmen, ajdo,
proso, oves, krompir in repo, poleg tega pa v
precejšnji meri še koruzo, fižol in zelje. Pride-
lek so dajali vinogradi, ki pa niso bili preveč
kvalitetni, in sicer so ljudje na en joh v srednje
kvalitetnih vinogradnih legah nad vasjo pride-
lali okrog 20 avstrijskih veder vina.

Posebno razvita je bila živinoreja, saj je bilo
leta 1832 v soseski 15 konj, 58 volov, 10 krav,
112 koz, 200 ovac in 8 telet. Veliki posestniki
so imeli po dva konja ali 2 do 4 vole in razen
ene krave in enega telička še do 10 koz in 20
ovac. Prašičev je bilo malo in so jih nadomeš-
čale ovce in koze.

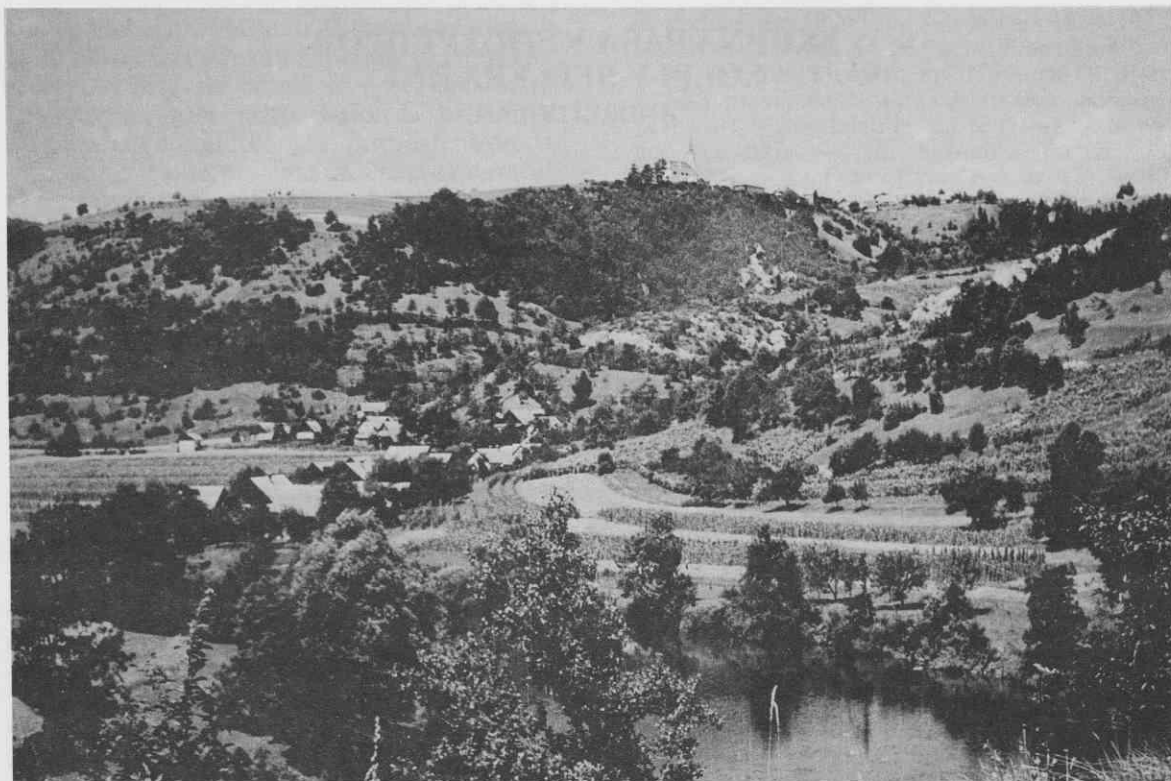
Vole so uporabljali predvsem kot vprežno
živino na polju, konje pa za prevažanje in
prenašanje tovorov. Drobnično so gojili zlasti
zaradi mesa in volne, ki so jo spredli in delali
nogavice,² iz nje pa so tkali tudi sukno za
zimsko obleko.³

Sodevčani pridelkov na splošno niso prodaj-
ali, temveč so jih porabili za lastno prehrano
in za živino. Njihova glavna prehrana so bili
moka, mleko in zelenjava, samo ob posebnih
priložnostih, oziroma opraviilih, tudi meso in
vino. Mleko so deloma porabili sami, deloma
pa so z njim pitali mlado živino.⁴

Za živino je bilo seveda treba skozi vse leto
stalno skrbeti. To na videz ni bilo težko, saj so
bile živinoreji namenjene zemljiške površine
precej večje, kot tiste, ki so bile določene za
druge kulture. Razen tega so v zimskem času
kmetje nekaj živine prodali ali pa jo namenili
za hrano, posebno ovce. Tako so v Sodevcih
travniki in pašniki zajemali kar 83% celotne
površine soseske. Razmerje med poljskimi po-
vršinami in pašniki je bilo 1:5,3, med polji in
travniki pa 1:1,4.

Kakor razberemo iz cenilnega operata fran-
ciscejskega katastra, se je živina pasla na paš-
nikih celo poletje tja do pozne jeseni. Živino
so začeli odganjati na pašo kmalu potem, ko
je skopnel sneg, na paši pa je bila vse do sv.
Martina. Živina se je tako pasla več kot šest
mesecev, kar pa je bilo razumljivo in potreb-
no, saj je bilo dobrih travnikov, na katerih bi

3	1/2 zemljaki,	ki so imeli	od 6 do 12 johov zemlje
1	2/3 zemljak,	ki je imel	od 6 do 14 johov zemlje

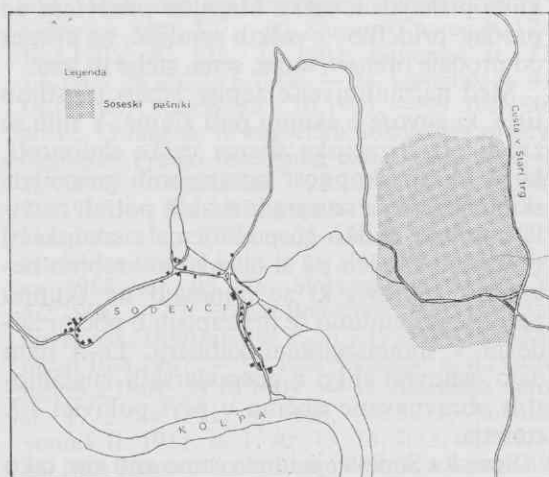


Sodevci ob reki Kolpi, nad vasjo je Stari trg z župno cerkvijo. Foto Jernej Šušteršič, 1953 negativ hrani Belokranjski muzej v Metliki

lahko nakosili dovolj dobrega sena za zimo, komaj okrog 3% celotne površine soseske. Travniki so bili na splošno slabi in so jih morali vsako leto očistiti grmovja in kamenja, tako da so na enem johu nakosili komaj 6 do 8 centov sena.⁵ Zato je tudi razumljivo, da so pozimi pitali živino ne samo s senom, ampak tudi s slamo.⁶

Za živinorejo potrebni pašniki so ležali večinoma pol ure hoda severovzhodno od vasi. Bili so na skalnatem in z grmovjem ter drevjem poraščenem platoju nad reko Kolpo in so se razprostirali vse do ceste proti Staremu trgu. Gre za zemljišča, ki so v preteklem stoletju pripadala okrajni gosposki Poljane, upravljala pa jih je sodevska vaška srenja. Ti skupni (soseski ali vaški) pašniki ali gmajna so merili 113 johov in 1591,60 kvadratnih klafter, kar je predstavljalo več kot 18% celotne površine soseske. Ostale pašniške površine, ki so pripadale posameznim lastnikom (to so bile tako imenovane košenice, ker so jih tudi kosili in kasneje po njih pasli), so merile skupaj 171 johov in 1154,8 kvadratnih klafter ali 28% celotne površine soseske.

Kljub tako velikim površinam za živinorejo je bila goveja živina, ki je bila večinoma s Hrvaškega, kakor ugotavlja J. Kobe za Poljansko dolino, »tako majhna, da enake nikjer še nisim vidil. Res je, da so v nekaterih krajih stermitri hribi in jako gerdi klanci; pa vender mislim, da bi se govedina srednjiga plemena lahko



imela«. Vzroka za takšno stanje Kobe ne vidi le v pasmi govedi, ampak tudi v tem, ker »med vsemi si Poljanc po svojih stermitrih in kamnitih košenicah še nar več sena nakosi, ki ga več stane, ko je vredno, in ga potlej čez zimo kakim ušivim bušem jesti daja, ki so komaj tolike, kot dobre koze. Po občinskih pašnjah je germovje zaterl, ker je brinje in ternje popalil; da bi bil pa namesto uniga kaj koristniga zasadil, še ni poskrbel; zdaj se mu krava celi božji dan po praprotru na soncu prepeka, in ko izstradana domu brez mleka pride, misli, da ji je zacoprano.«⁷

Kobe je tu zadel v samo bistvo ekstenzivne poljanske živinoreje. Živino, ki se ni mogla pasti v dolini ob Kolpi, kjer so bila polja, so Sodevčani gonili na pašo na oddaljene skupne vaške pašnike. Glede na Korbanov zapis, da je »prva skrb staršev otroke na pašo z drobnico pošiljati, ko so še komaj 7 ali 8 let stari; potem ko odrastejo, na polji neutegoma delajo in se trudijo vsakdašnjim potrebam doskočiti«, ⁸ pa lahko sklepamo, da so sredi 19. stoletja bili posebej pastirji za govedo in posebej za drobnico.

Čeprav Kobe in Korban poimensko ne omenjata krajev, kjer je bilo to v navadi (govorita le na splošno o razmerah pri Poljancih), moremo njune ugotovitve posplošiti, zlasti še, ker je bila skupna paša govedu znana tudi v Predgradu,⁹ Starem trgu,¹⁰ Kotu, Sodevcih, Radencih in tudi preko Kolpe na Hrvaškem v Blaževcih in Plemenitašu.¹¹ V vseh teh vaseh pa so redili tudi drobnico.

Preden preidemo časovni okvir 19. stoletja, omenimo še zanimivost, ki se nanaša na skupna vaška zemljišča – gmajno. Med največje soseske pašniške parcele je ob začetku preteklega stoletja štela parcela št. 453, ki je bila razdeljena na več manjših pašnikov. Ti so bili raztreseni po Kutu in Nad Vrhom. Merila je 106 johov in 1128,18 kvadratnih klafter (oz. 61 ha 40 a in 49 m²).¹² Na parceli, ki ji rečejo Nad vrhom, je bilo v začetku preteklega stoletja postavljenih trinajst stavb – hlevov, katerih lastniki so bili sodevski gospodarji oziroma zemljiški posestniki. Devet lastnikov je imelo v posesti en hlev, štirje pa po dva. Velikost teh hlevov je bila v povprečju manjša kot 10 kvadratnih klafter; najmanjši je meril 4, največji pa 22 kvadratnih klafter.¹³ Poleg hlevov so bile na teh pašnikih tudi manjše njive.

Skupna paša s pastirjem – črednikom

Za čas med obema vojnoma in tudi po drugi svetovni vojni lahko rečemo, da je bila skupna paša v Sodevcih značilna le za govejo živino vseh vaških gospodarjev. Drobnica se je pasla na gmajni nekako do preloma stoletja, ko je začelo njeno število upadati. Temu naj bi bil vzrok izseljevanje moških v Ameriko in pa to, da so ženske morale opravljati tudi moška dela. Tudi kasneje ni bilo v vasi nikdar toliko drobnice, kot v začetku 19. stoletja. To je razumljivo tudi zato, ker ljudje niso več potrebovali toliko volne, saj so jim pošiljali denar in oblačila sorodniki iz Amerike, pa tudi sami so lahko za poslani denar kupovali oblačila v domačih trgovinah.

Preden pa se je skupna paša na gmajni začela, so morali vaščani ograditi vse poti po vasi in tudi poti do gmajne. S plotovi so morali biti ograjeni vrtovi, njive in košenice, zato je vaški oskrbnik sklical nekaj dni pred začetkom paše

ljudi na skupno vaško delo. Vsaka hiša je morala dati človeka, ki je na gmajni pomagal obnoviti plotove, stajo in pastirsko barako ter očistiti kal za napajanje živine.

Za skupno pašo živine so Sodevčani vsako leto najemali pastirja – črednika. Zanj se je moral vaški oskrbnik pozanimati že pred začetkom paše. Pri tem so mu pomagali sovaščani, ki so vedeli, kateri pastir je dober za živino, kateri pa ne. Pred drugo vojno, ko je bila brezposelnost večja, so se pastirji prišli ponujati za službo kar sami. Največkrat so bili osebenjki, ki niso imeli dovolj svoje zemlje, da bi preživeli sebe in številno družino, posamezni siromaki in osebenjski sinovi. Tudi po drugi vojni so prihajali za pastirje ljudje, ki jim je bilo pastirovanje osnova za preživetje. Tako je v sodevski vaški knjigi zapisano deset pastirjev, ki so med leti 1948 in 1960 pasli živino na vaški gmajni. Stari so bili od petnajst do šestdeset let in čez. To so bili domačini iz Sodevcev, iz bližnje vasi Radenci, iz hrvaških Blaževcev onstran Kolpe, pa tudi iz Kanižarice pri Črnomlju ali še bolj oddaljenega Mozlja, Vimola, Knežje Lipe in Vinjega Vrha. Dva izmed teh pastirjev sta pasla živino v Sodevcih dve leti zapovrstjo, ostali pa le eno.

Pri izbiri pastirja vaščani niso imeli vedno sreče. Morda je ta zjutraj rad spal in zamujal na pašo ali pa je rad pil in popoldne predolgo »držal živino na soncu v staji«, da se ni mogla pasti. Včasih je kateri tudi prezgodaj prignal živino s paše ali pa je katero »živinče izgubil in ga je potem iskala cela vas«. Redki so bili pastirji, s katerimi so bili popolnoma zadovoljni, saj nekateri med njimi tudi niso imeli pravega odnosa do živine.

Čas, ko naj bi pastir začel goniti živino na skupno pašo, je bil odvisen od vsakoletnih vremenskih razmer. V glavnem živine na gmajni ni pasel pred sv. Jurijem (24. aprila), po drugi svetovni vojni pa je ponavadi začel pasti šele v začetku meseca maja. Točen začetek paše so vaščani določili skupaj na vaškem sestanku, na katerem je tudi bila sklenjena pogodba med lastniki živine (vaškimi gospodarji) in pastirjem.

Skupna vaška paša v Sodevcih in prav tako tudi v drugih krajih v Poljanski dolini ob Kolpi, kjer so jo pač imeli, je potekala po točno določenem redu. Ta red, ki ga je določila tradicija, zakoreninjena v ekonomskih in tudi drugih odnosih vaške skupnosti, so porušile šele gospodarske spremembe v začetku šestdesetih let tega stoletja. Dotlej pa je izkoriščanje gmajne, pašo živine in razmerja med vaško srenjo in pastirjem določal nenapisan »stari običaj«, ki je točno opredelil pravice in dolžnosti pastirja in gospodarjev in so se vaščani nanj tudi sklicevali, ko so sklepali pogodbe. Te pogodbe so bile ustni dogovori na vaških sestankih, kasneje pa so dobile pisno obliko. V sodevski vaški knjigi je zapisanih deset po-

godb, ki so si med seboj bolj ali manj podobne. V njih so določila o začetku in trajanju paše, o višini plačila pastirju v denarju in naturalijah, o morebitnem pastirjevem »dopustu« in nadomeščanju v času vojaških vaj. V pogodbi so bila še določila o pastirjevem ravnanju z živino, o njegovih pomočnikih-poganjačih, za katerih delo je bil pastir tudi odgovoren in o postopkih zoper pastirjevo samovoljno prekinitev pogodbe. Poleg plačila so vaščani po pogodbi morali pastirju za čas paše priskrbeti prenočišče in hrano ter mu za pomočnike-poganjače zagotoviti dovolj stare fante.

Ena takšnih godob, ki je bila sklenjena 13. maja 1950, se glasi:

»Vaščani Sodevci so sklenili pogodbo z tov. Brezar Jankotom, rojen 2.4. 1935 v Kanižarici K.L.O. Loka pri Črnomlju. Pogodba se je sklenila med pastirjem in vaščani takole:

prvič Janko Brezar se zaveže vaščanom, da bo začel odganjat živino na pašo 15. maja tega leta in bo končal 11. nov. tega leta za pogojeno vsoto 500 din od sake glave živine katero bo odganjal po 15. maju v to pogodbo si je pastir izgovoril da mu bojo vaščani kupili 1 par novih čevljev št 44. in tri dane dopusta med službo.

Podpis pastirja
Brezar Janko

Obveza vaščanov

prvič da bojo pastirja držali redno po starem običaju

drugič da bojo dali dobre poganjače nad 14 let stare

tretjič 11. novembra bo pastir izplačan

strtič Vaščani bojo kupili pastirju čevlje po enem mesecu službe

petič koliko bo kateri vaščan odganjal živine po 1. juliju mora pastirja plačati gori navedeno svoto in držat do konci pogojenega roka, v slučaju če bi komu živina med pogodbo poginila bo samo plačal ne pa držal.«

Vasni odbor
(15 podpisov vaščanov)¹⁴

Nekaj dni po tem, ko so izbrali pastirja in podpisali pogodbo, se je skupna paša živine začela. Število živine, ki se je posameznemu gospodarju pasla na skupni paši, je bilo različno. Odvisno je bilo od premoženjskih razmer posameznih gospodarstev. Veljalo pa je pravilo, da mora gospodar plačevati in prehraniti pastirja glede na število pašne živine, ki jo je le-ta odganjal na pašo po 15. maju. To je bilo potrebno zato, ker se nekatere živali niso mogle vključiti v skupno čredo in so bile na ta način približno štirinajst dni »na preizkušnji«. Govedo, ki se po tem času ni priključilo skupni čredi, so morali lastniki pasti posebej, morebitno nastalo škodo, ki bi jo ta živina povzročila, pa tudi poravnati.

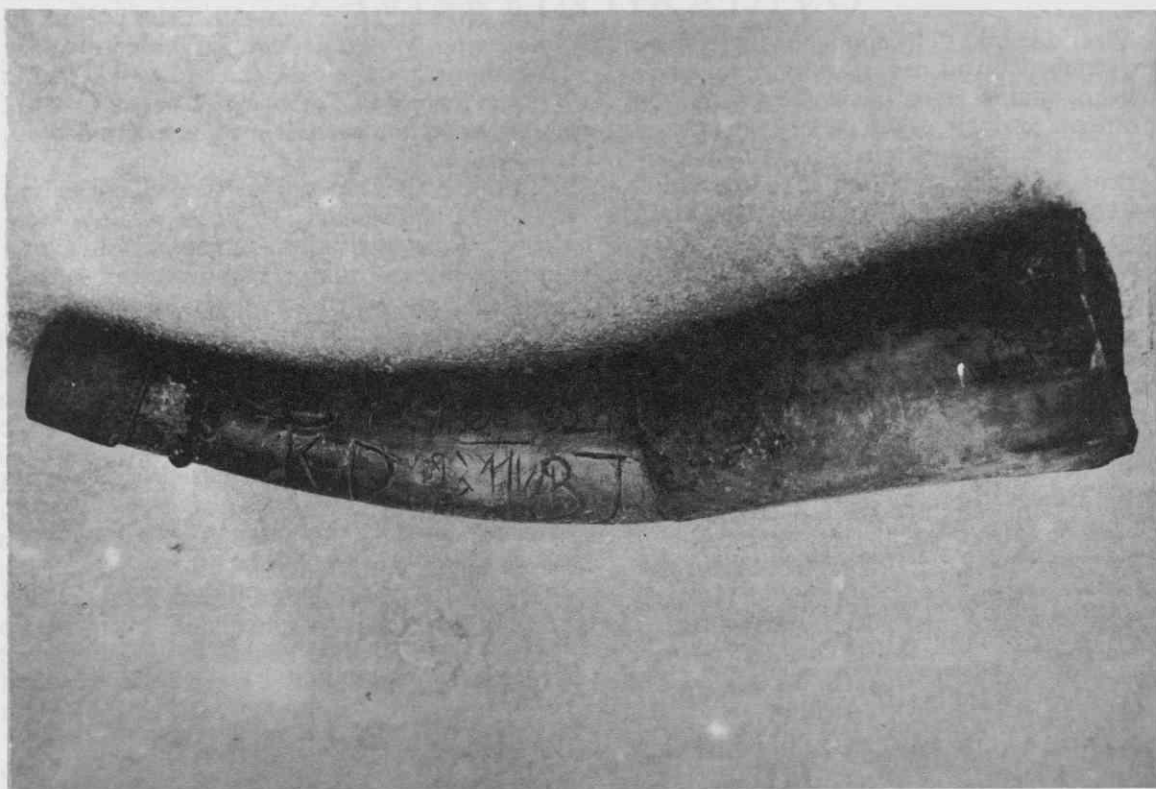
Vaški oskrbnik, ki je zapisoval dogodke v vaško knjigo, je vedno zapisal tudi čas, ko je bilo konec paše; ponavadi je bilo to 11. novembra, pred drugo svetovno vojno pa tudi 25. novembra, to je na Katarinino. Zapisal je še, pri kateri hiši je paša prenehala. To je bilo pomembno zaradi vrstnega reda, po katerem je moralo v naslednjem letu posamezno gospodarstvo pastirja »držat«, to je oskrbovati ga s hrano in prenočiščem ter mu zagotoviti poganjača. Število oskrbovalnih dni je bilo odvisno od števila živine, ki jo je pasel pastir posameznemu gospodarju. V navadi je bilo, da je za vsak par govedi moral gospodar skrbeti za pastirja en dan (za eno govedo torej pol dneva). Da bi ne bil pri tem katerikoli gospodar prizadet ali oškodovan, predvsem pa, ker ni bilo smotno, da bi »držali« pastirja pol dneva, so poznali sistem skupne paše, ki sta ga sestavljala cikel velike in cikel male črede, ali velika in mala čreda, kakor so ju imenovali Sodevčani.

Velika in mala čreda

Tako v veliki kot v mali čredi je tekla obveznost gospodarjev do pastirja od hiše do hiše, ponavadi po hišnih številkah. Pomembno pa je, da se je vsakoletna skupna paša vedno začinjala z malo čredo in da je obveznost do pastirja začel sosed gospodarja, pri katerem se je paša jeseni zaključila. Tako je v ciklu velike črede vsak gospodar s parnim številom govedi »držal« pastirja toliko dni, kolikor parov govedi je imel (za en par en dan, za dva para dva dni itd.). Gospodar z neparnim številom govedi pa je moral »držati« pastirja toliko dni, kolikor je imel parov, povrh pa še en cel dan za eno govedo (npr. za eno govedo en dan, za tri goveda 1 dan + 1 dan; za pet goved 2 dni + 1 dan itd.). Ko se je cikel velike črede pri zadnjem gospodarju v vasi iztekel, se je začel pri prvem gospodarju cikel male črede. Pri mali čredi so gospodarji s parnim številom govedi »držali« pastirja enako število dni kakor v veliki čredi, gospodarji z neparnim številom govedi pa so svojo obveznost za neparna goveda poravnali že v ciklu velike črede in jim je v ciklu male črede ostala le obveznost do parnih govedi. Tako v mali čredi gospodarji z enim govedom niso »držali« pastirja, s tremi govedi so ga »držali« en dan, s petimi dva dni itn. Po tem sistemu je terjala velika čreda daljši, mala čreda pa krajši čas, kar kažeta tudi imeni obeh ciklov. Velika in mala čreda sta se tako menjavali skozi ves pašni čas.

Pastirjev delovni dan

Pastirjev delovni dan se je začel že okrog štirih zjutraj, ko je pastir začel buditi gospodinjne, da so šle pomolst krave. Okrog pol petih



Rog sodevskega pastirja iz petdesetih let. Narejen je iz volovskega roga, podaljšanega s pločevino in ima lesen ustnik. Rog je last sodevske vaške skupnosti

je prišel na zajtrk v hišo, ki je tisti dan skrbela zanj. Gospodinja mu je pripravila belo kavo in žgance ali cvrtje, pogosto tudi prežganko in zmesni kruh. Po zajtrku je pastir stopil pred hišo in zatrobil v vaški rog. Gospodinje, ki so do takrat pomolzle krave, so odgnale živino iz hleva na pot. Pastir pa je s poganjačem, ki ga je morala dati hiša, ki je skrbela tudi za pastirja, začel zganjati živali v skupno čredo. Navadno je šel pastir z enega, poganjač pa z drugega konca vasi, tako da se je živina zbrala okrog pete ure pri vaški kapelici sredi vasi, od koder je vodila pot na gmajno. Poganjač je nosil v torbi suho hrano zase in za pastirja. Gospodinja jima je največkrat pripravila črn ali zmesni kruh s slanino ali šunko, čebulo, kasneje tudi paradižnik, za žejo pa sta imela vino in vodo.

Živina se je do velike maše (15. avgusta) pasla le na gmajni. Po tem času so morale biti košenice pokošene, seno pa spravljeno v ograjene stoge ali v senike in hleve na gmajni. Plobove, s katerimi so bile košenice ograjene, so podrli, tako da so se živali po njih in po stelnikih lahko prosto pasle. Dopoldne so se živali pasle nekako do 11. ali 12. ure, ko sta jih pastir in poganjač odgnala v stajo. Poganjač je nato odšel v vas po južino za pastirja ali pa jo je prinesla gospodinja. V staji je živina počivala med največjo sončno pripeko vse do četrte ali pol pete ure popoldan. Pastir in poga-

njač sta med tem časom počivala v enem od hlevov ali senikov na gmajni. Ti seniki in hlevi, v katere so kmetje v zimskem času spravljali jalovo živino, da je »delala« gnoj za njive na gmajni, so med drugo vojno pogoreli. Po vojni so vaščani postavili na gmajni barako, ki je bila namenjena pastirju in poganjaču za počivališče in zatočišče pred hudo uro.

Po popoldanski pripeki sta pastir in poganjač živino spet odgnala na pašo, navadno na drug del gmajne, in tu pasla vse do večera. Ko je odzvonilo zdravamarijo, sta čredo odgnala proti vasi, nad vasjo pa je pastir zatrobil v rog in tako oznanil, da se živina vrača. Živali so potem kar same našle pot v domači hlev. Po večerji z družino se je pastir odpravil spat na seno na senik, v pozni jeseni, ko so bile noči že hladne, pa je spal v hiši »na kakšnem starem modrocuk«. Pastir se je selil iz hiše v hišo, od enega do drugega gospodarja. Z vsakokratno selitvijo je dobil tudi novega pomočnika-poganjača, ki je bil največkrat eden od starejših gospodarjevih sinov. Če gospodar ni imel primerne sina, je moral na pašo sam (kar se je redko zgodilo) ali pa je poganjača najel. Fantje so šli med počitnicami radi za poganjača, da so si kaj zaslužili. Monotoni ritem pastirjevega življenja »med pogojenim rokom« pa so le redko razgibali poletni večeri ob druženju z vaško mladino, ob petju in pitju.

Pastirjevo plačilo

Plačilo je bilo določeno s pogodbo. Pastirji so vedno dobivali denar, po dogovoru pa še obleko, obutev, živila in cigarete. V nekaterih primerih je dobil pastir po nekaj dneh paše predujem v naturalijah in kasneje večkrat tudi v denarju, kar pa so mu ob končnem obračunu odšteli. Višino plačila so vedno določili za celo pašno dobo, in sicer za eno glavo govedi. Vsak gospodar je nato plačal toliko, kolikor živine je imel v skupni čredi. Račun s pastirjem so vaščani sklenili ob koncu paše. Na Martinovo se ni več paslo, saj je ta dan pastir hodil od hiše do hiše in pobiral svoj zaslužek. Iz zapiskov v vaški knjigi lahko razberemo, da se je denarni znesek nominalno večal iz leta v leto, medtem ko je bilo plačilo v krompirju, fižolu in koruzi skoraj vedno enako. Tako je na primer vaški črednik Trampuž dobil leta 1948 za eno glavo živine 140 din v denarju, poleg tega pa še 4 kg krompirja in pol kg fižola. Ker je pasel 48 glav, je dobil skupaj 6720 din, 196 kg krompirja in 24 kg fižola.¹⁵ Kakšna je bila dejanska vrednost pastirjevega plačila, lahko razvidimo iz pogodbe s pastirjem Jožetom Bedenkom leta 1953, s katero se je zavezal, da bo pasel 57 glav govedi od 7. maja do 11. novembra (to je več kot šest mesecev) »za svoto 500 din od ene glave in 2 kg koruze in 2 kg krompera.«¹⁶ Pri tem je kot predjem prejel 14. junija od vaškega gospodarja Jurija Mašiča »en par novih čevlov v vrednosti 3500 din, eno srajco v vrednosti 1200 din in v gotovini 900 din, skupaj 5600 din.«¹⁷ Zaslužek so pastirju lahko zmanjšali zaradi njegove odsotnosti (tistemu, ki ga je nadomeščal, je moral plačati dnevnicu) in zaradi povračila škode, ki jo je naredil iz malomarnosti.

Pastirjev socialni položaj ni bil zavirljiv. Pasel je v glavnem zato, da se je preživel. Razen živil, ki jih je dobil ob koncu paše in jih odnesel domov, denarja skoraj ni privarčeval. Čeprav se ni velikokrat zgodilo, da bi pastirji med pašo zboleli, so se vaščani v pogodbi z mladoletnimi pastirji zavarovali tako, da so morali starši prevzeti vso skrb za svojega bolnega otroka. Pastirjev socialni položaj se je zrcalil tudi v odnosu vaščanov do njega: »Bil je siromak in se mu je zato večkrat pogledalo skozi prste«. Po končani skupni paši in izplačanem plačilu niso imeli vaščani do pastirja nikakršnih obveznosti več.

Zaton ekstenzivne živinoreje in skupne paše

Zadnji pastir, ki so ga Sodevčani najeli za skupno pašo živine, je bil Marko Kobe iz sosednje vasi Radenci. Po njegovi smrti leta 1960 so vaščani še dve leti zapored pasli živino skupaj, in sicer tako, da sta v prvem ciklu (v mali čredi) pasla čredo vsak dan po dva gospodarja. Začetek paše je bil namreč težav-

nejši, ker so se morale živali na skupno čredo šele privaditi in je bilo zato treba bolj paziti na živino. V vseh naslednjih ciklih, kolikor je trajala paša, pa je vsak dan za živali skrbel le po en gospodar. Seveda se je pastirska dolžnost tudi tedaj prenašala od soseda k sosedu, od hiše do hiše.¹⁸

Po letu 1962, ko skupne paše v Sodevcih ni bilo več, so gospodarji vsak zase pasli svojo živino. V šestdesetih letih je nato število živine začelo hitro upadati, zlasti zato, ker so se v vasi pojavili poljedelski stroji, ki so nadomestili živali pri poljskem delu in voznjah. Razen tega je začelo gozdno gospodarstvo gmajno pogozdovati. Tako se je ta vse bolj zaraščala z grmovjem in drevjem in na njej ni bilo več mogoče pasti.

Sedemdeseta leta so nato prinesla možnosti za zaposlitev v obratu metliške tekstilne tovarne Komet v Starem trgu, kjer so našli posamezniki boljši in lažji kos kruha. S pomočjo črnomaljske Kmetijske zadruge pa so v tem času organizirali tudi odkup poljščin, zlasti kumaric, zelja, rdeče pese za potrebe industrije Belsad v Črnomlju in mleka za Ljubljanske mlekarne. Tako so pospešili v sicer odročnih Sodevcih intenzivno poljedelstvo in hlevsko živinorejo. Skupne paše pa ti gospodarski premiki niso več obudili, čeprav ljudje pravijo, da je bila živina takrat, ko se je še pasla na gmajni, bolj zdrava in je imela tudi bolj kakovostno mleko.

OPOMBE

1. Krajevni leksikon Slovenije, Ljubljana 1971, str. 57.
2. Catastral Shätzung Elaborat der Gemeinde Schöpfenlag, 29. 11. 1832, str. 2, (AS - N št. 254).
3. J. Korban, Kratak ozir na Poljance, Novice VII, 1849 (8.8.), št. 32, str. 140.
4. kot opomba 2.
5. Castral Schätzung Operat der Steuergemeinde Schöpfenlag, 8. 7. 1830, str. 50, 54, (AS - 254).
6. kot opomba 2.
7. J. Kobe, Beli Kranjci unkraj hribov Gorjancev in Kočevarjev ob reki Kolpi od Metlike do Osilnice, Novice V, 1847 (20.10.), št. 42, str. 167.
8. kot opomba 3.
9. Marija Makarovič, Predgrad in Predgrajci, Ljubljana 1985, str. 131-145.
10. TZ (terenski zapiski) Stari teg ob Kolpi (16.9.1981).
11. TZ Sodevci (15.6.1990).
12. Protocoll sömmtlicher Grund und Bau Parzellen in der Gemeinde Schöpfenlag, 15. 3. 1823, (AS - N št. 254).
13. Protocoll der Bau Parzellen der gemeinde Schöpfenlag, 15. 3. 1832 (As - N 254).
14. Vaška knjiga Sodevci, str. 4.
15. Vaška knjiga Sodevci, str. 2.
16. vaška knjiga Sodevci, str. 19.
17. Vaška knjiga Sodevci, str. 20.
18. Vaška knjiga Sodevci, str. 58.

USTNI VIRI

Jože Barič, nekdanji vaški pastir, Sodevci 4 — Marjerle Kristina, gospodinja, Stari trg 1 — Jurij Mašič, kmet, Sodevci 5 — Jože Mihelič, kmet in sedanji vaški oskrbnik, Sodevci 11 — Jurij Mihelič, povratnik iz Amerike, Sodevci 11 — Marija Mihelič, gospodinja, Sodevci 11 — Jože Rade, kmet, Gornji Radenci 4 — Mihael Šterk, kmet, Sodevci 10